



# Intervención Psicopedagógica En Centros De Adultos. Diseño Y Puesta En Marcha De Un Programa Piloto

María Isabel Pereyra Despallanques<sup>1</sup>

1) *Universidad de Barcelona*

## Resumen

Nuestra investigación está enmarcada en la línea de Psicopedagogía del Doctorado en Educación y Sociedad de la Universidad de Barcelona. Nos proponemos diseñar un servicio psicopedagógico dirigido a alumnos trabajadores de formación no obligatoria. Para abordar la problemática hemos analizado las políticas públicas europeas de lucha contra la pobreza y la exclusión social<sup>9</sup>. Estas contemplan la educación permanente y la formación a lo largo de la vida entre sus desafíos prioritarios. España<sup>10</sup> y sus comunidades autónomas adhieren a estos objetivos implementando medidas para facilitar el acceso al mercado laboral de sus trabajadores. Entre sus iniciativas, la orientación laboral y la formación para el empleo son determinantes en la atención de las personas más vulnerables del sistema, cuya situación se identifica como “*colectivos en riesgo de exclusión*”. En este contexto hemos

---

<sup>9</sup> *Europa 2020: Una estrategia para un crecimiento inteligente, sostenible e integrador. Recuperado:* [http://ec.europa.eu/commission\\_2010-2014/president/news/documents](http://ec.europa.eu/commission_2010-2014/president/news/documents)

<sup>10</sup> Ministerio de Sanidad, servicios sociales e igualdad de España. (2013). Plan Nacional de Acción para la Inclusión Social del Reino de España. 2013-2016.



Universidad de Valladolid



diseñado e implementado el Programa Piloto “Mi futuro es hoy” en un centro de formación de adultos en la ciudad de L’Hospitalet de Barcelona, desde una perspectiva inclusiva y transformadora.

**Palabras clave:** programa piloto; educación inclusiva; exclusión social;

### **Abstract**

Our research is framed in the line of the Psychology PhD in Education and Society from the “*Universitat de Barcelona*”. Our goal is to design a psychological service with no mandatory training aimed at worker students. In order to address the problems, we have analyzed the European public policies that combat poverty and social exclusion. These policies search for the educational continuity and throughout life training among their top challenges. Spain and its regions named “autonomous communities” adhere to these goals by implementing measures to facilitate access of workers to the labor market. Among its initiatives, career guidance and job training are crucial for caring of the most vulnerable people of the System, whose situation is identified as "groups at risk of exclusion." In this context we have designed and implemented the Pilot Program "Mi futuro es hoy" in an adult education center in the city L'Hospitalet of Barcelona, from an inclusive and transformative perspective.

**Keywords:** pilot program; social exclusion; inclusive education.



## Introducción

Afrontamos nuestra investigación desde la detección de una situación problemática de carácter socioeducativo, como lo es el hecho de que un gran número de personas adultas carecen, en la actualidad, del acompañamiento psicopedagógico necesario para transitar adecuadamente sus ciclos vitales hacia el mundo del trabajo y, en otros casos, hacia la redefinición de su proyecto vital profesional.

Hemos analizado las políticas públicas europeas de lucha contra la pobreza y la exclusión social, observando que la educación permanente y la formación a lo largo de toda la vida constituyen sus desafíos prioritarios. España y sus comunidades autónomas adhieren a los mismos objetivos implementando medidas para facilitar el acceso al mercado laboral de sus trabajadores. Entre ellas, la orientación laboral y la formación para el empleo son determinantes en la atención de las personas más vulnerables del sistema, cuya situación se identifica como “colectivos en riesgo de exclusión”.

En Cataluña, el Departament de Ensenyament, ha incluido un servicio clave en la Formación Profesional Básica (enseñanza obligatoria) a partir del “Programa Formació i Inserció”. La iniciativa, que amplía la oferta educativo-formativa para personas adultas, fue aprobada por la Resolución ENS/1102/2014<sup>11</sup>, cuya implementación se ha puesto en marcha a partir del curso escolar 2014-2015<sup>12</sup>.

---

<sup>11</sup>RESOLUCIÓ ENS/2250/2014, de 6 de octubre, de la estructura de los programas de formación e inserción.

<sup>12</sup> DOGC núm. 6628 (recuperado [http://agora.xtec.cat/pgpi/moodle/pluginfile.php/57141/block\\_html/content/ENS\\_1102\\_2014\\_programes\\_formacio](http://agora.xtec.cat/pgpi/moodle/pluginfile.php/57141/block_html/content/ENS_1102_2014_programes_formacio))



Universitat de Valladolid



Analizando esta reciente Resolución en el contexto de las nuevas disposiciones y políticas educativas de la administración catalana en materia de orientación y acompañamiento sociolaboral, nos ocupamos en nuestra investigación, de la situación de las personas que continúan quedando excluidas de la normativa vigente, es decir, de los alumnos trabajadores que acuden a los centros y aulas de formación de personas adultas (formación no obligatoria) con la finalidad de favorecer su inclusión sociolaboral activa.

Nuestro contexto de investigación lo constituyen los centros no obligatorios de formación de adultos de Cataluña, cuya estructura curricular se basa en la impartición de formación específica de tipo instrumental.

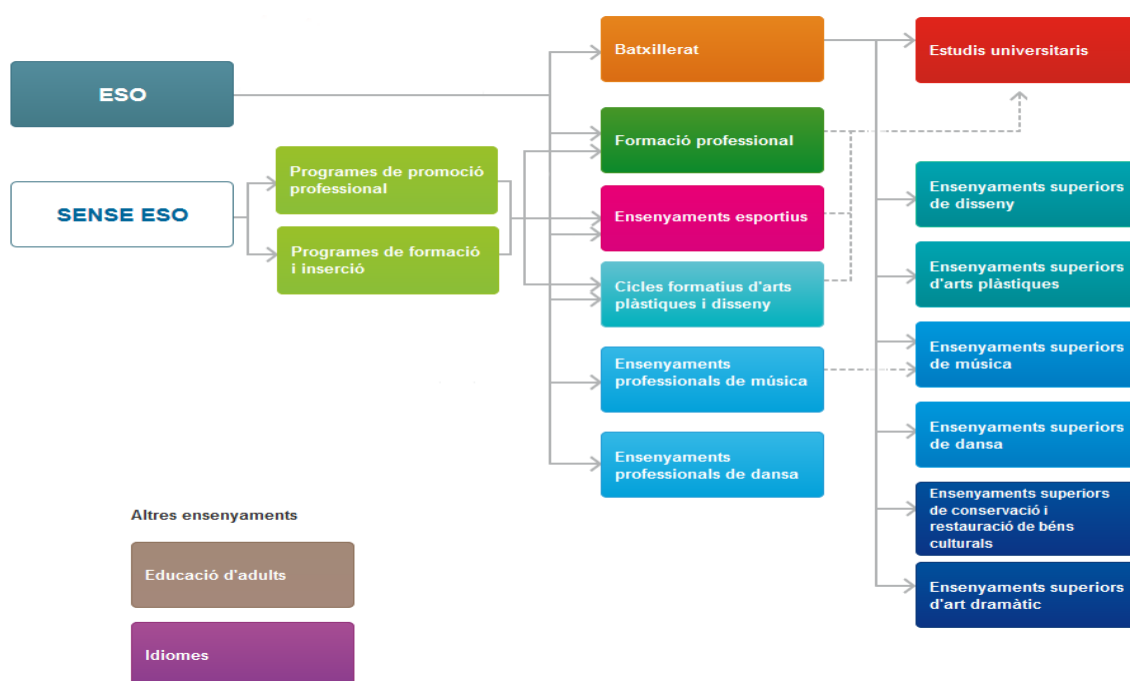


Figura 1. Mapa actual del sistema educativo en Cataluña<sup>13</sup>.

<sup>13</sup> [http://queestudiar.gencat.cat/ca/orientacio/itineraris/explora\\_mapa\\_destudis](http://queestudiar.gencat.cat/ca/orientacio/itineraris/explora_mapa_destudis)



Universidad de Valladolid



Pretendemos, con nuestro estudio, conocer las causas por las cuales las administraciones competentes no actúan sobre la materia, ya que, según lo manifiestan los propios estudiantes y docentes de los centros educativos de adultos, con los cuales hemos contrastado nuestra observación *la orientación sociolaboral es una necesidad y también una demanda permanente del sector.*

## 1. El proyecto de investigación

### 1.1 Objetivos

1. Profundizar en los procesos de enseñanza y aprendizaje, en contextos no formales en la vida adulta.
2. Estudiar los factores de inclusión social activa de los sectores de la población adulta con más riesgo de exclusión social.
3. Profundizar en los sistemas de desarrollo y evaluación de las competencias de acción profesional básicas de la población adulta, para su inclusión sociolaboral activa.
4. Evaluar servicios y programas de intervención psicopedagógica de atención a la diversidad.

### 1.2 ¿Por qué este tema y este contexto?

Ni el objeto de estudio ni el contexto han sido elegidos arbitrariamente. A nivel personal, nuestro interés reside en la propia experiencia como estudiantes-trabajadores que, en determinados momentos de la carrera, hemos necesitado de la ayuda de profesionales para reorientar nuestro futuro laboral en virtud de los cambios del mercado y de nuestros propios intereses.



Universidad de Valladolid



En tales ocasiones, hemos constatado que la orientación profesional es un elemento vital para el refuerzo del auto concepto, de la autonomía personal y del desarrollo de competencias profesionales. En el plano profesional, la elección del contexto responde a la necesidad de ampliar la oferta de servicios que ofrecen los centros no obligatorios de formación de adultos.

Como lo describe Mentado<sup>14</sup>:

Se ha constatado que en la formación inicial del profesorado no se tuvieron en cuenta los contenidos propios de la educación intercultural; dar respuesta en este sentido, lleva implícita la necesidad de trabajar de forma colaborativa con otros agentes del entorno social del alumnado e implica también la urgencia de hacerlo de forma diferente dentro de los propios centro y aulas (Mentado, 2009, p. 69).

Entendemos que este ámbito, por su diversidad, nos permitirá diseñar propuestas psicopedagógicas de acompañamiento en los procesos de transición hacia el mundo laboral, para favorecer una inclusión sociolaboral más activa, y, como nos sugiere Medina<sup>15</sup>, deliberar sobre “*el sentido y el valor ético de las actuaciones y una valoración posterior de la coherencia de las acciones seleccionadas en función de los objetivos pretendidos*” (Medina, 2010, p. 7)

Describimos brevemente a continuación, la proximidad temática que nos acerca a nuestro objeto y contexto de estudio.

---

<sup>14</sup> Giné, N.; Martí, E.; Mentado, T. & Prats, M. (2009). Nuevos retos para el profesorado de secundaria obligatoria: formación permanente para la atención a la diversidad en las aulas *magis*, *Revista Internacional de Investigación en Educación*, 2 (3), 67-88.

<sup>15</sup> Medina, J.; Jarauta, B.; Imbernon, F. (2010). La enseñanza reflexiva en la educación superior. Cuadernos de docencia universitaria, 17. ICE y Ediciones Octaedro



### 1.3 EL CENTRO DE ADULTOS

Tomamos contacto con el Centro de Formación de Personas Adultas Sanfeliu, de l'Hospitalet de Llobregat, municipio colindante con el de Barcelona, en ocasión de realizar el Prácticum del Máster en Psicopedagogía de la Universidad de Barcelona, entre los meses de noviembre de 2012 a junio de 2013.

A partir de la experiencia y luego de la defensa del Trabajo Final del Máster (septiembre de 2013), surgió un acuerdo consensuado entre los intereses académicos del centro educativo y nuestro propio interés profesional, por poner en marcha un servicio interno de orientación sociolaboral, como prueba piloto, para evaluar la viabilidad metodológica del programa y tener, como investigadores, la valiosa oportunidad de aprovechar la experiencia profesional adquirida.

Consideramos interesante dar forma a una propuesta práctica que este centro educativo contempla entre sus objetivos pedagógicos, pero que aún no ha podido concretar por motivos presupuestarios y de dotación de personal.

Comenzamos nuestra investigación doctoral a partir de la parte más práctica de la misma, que consistió en poner en marcha en la entidad educativa un servicio psicopedagógico de acompañamiento a personas de entre 16 y 65 años con dificultades sociolaborales detectadas, orientándose hacia el desarrollo de su potencial para favorecer su inclusión activa al ámbito laboral y profesional.

Esta iniciativa fue aceptada por el claustro del centro de formación, quien avaló la implementación del programa durante el curso escolar 2014-2015 con el conocimiento y aval del Departament de Ensenyament de la Generalitat de Catalunya.



## 1.4 EL ANÁLISIS DE LAS NECESIDADES Y LOS PROBLEMAS

En las actividades realizadas en la entidad educativa, en el marco del Trabajo Práctico y Trabajo Final de Máster, observamos que los estudiantes del Centro Sanfeliu evidenciaban un bajo conocimiento de los servicios territoriales y los programas de orientación e inserción que pueden ayudarlos a desenvolverse con éxito en la comunidad.

Fue por ello que, a través del Programa Piloto nuestra finalidad principal consistió en dar a conocer estos recursos para favorecer su acceso de forma autónoma a los mismos, continuar su proceso formativo y facilitar la búsqueda de empleo.

Paralelamente también nos motivó la posibilidad de dotar a estas personas de las herramientas claves para el conocimiento de sus competencias y aumento de sus niveles personales de empleabilidad, en un mercado cambiante, inestable y, en ocasiones, incierto.

## 1.5 NECESIDADES DETECTADAS

Los perfiles de estudiantes adultos del año 2014 continuaron siendo, como en el curso escolar 2012-2013 mayoritariamente los jóvenes y también los extranjeros que acuden al centro para aprender español.

Hemos constatado una característica común en estas personas con altos niveles de vulnerabilidad, manifestada en la necesidad del diseño de las herramientas básicas para la búsqueda activa de empleo: cómo presentarse a una entrevista laboral, cómo diseñar un CV y carta de auto candidatura, qué son las fichas de ocupación, cómo y dónde buscar ofertas (instituciones, fundaciones, empresas, portales).





## 1.6 PROBLEMAS IDENTIFICADOS

¿Qué problema y dificultades concretas tienen estos estudiantes adultos? En el caso de los alumnos extranjeros, no se saben expresar en castellano (mucho menos en catalán) y cuando acuden al Servicio Catalán de Ocupación (SOC) para recibir información y orientación, no entienden las consignas de los técnicos y tienen grandes dificultades para expresar sus objetivos laborales.

Ante esta situación, muchos deciden optar por el trabajo ilegal, no presentándose a oferta concretas por no disponer de CV y carta. En algunos casos, tampoco conocen las alternativas que ofrece el sistema para legalizar su condición jurídica, comprender los documentos y demandar orientación. En estas condiciones, la mayoría se orienta por el *boca-oído*, por las experiencias de amigos y familiares o dependen durante años de un gestor.

Los jóvenes y adultos autóctonos (participantes del Programa Piloto), tienen la doble complejidad de la falta de experiencia laboral (o la pérdida de trabajo desde hace 4 o 5 años, los más adultos) y la falta de formación básica.

## 2. Marco político - social en el que se inscribe la investigación

### 2.1 Políticas de lucha contra la pobreza

El marco comunitario-político-institucional en el que se inscribe nuestro trabajo doctoral nos permite analizar cuestiones específicas de política educativa como, por ejemplo conocer más profundamente ¿por qué, en la actualidad, los centros no obligatorios de personas adultas no cuentan con itinerarios de orientación laboral para sus estudiantes?



Universidad de Valladolid



Es decir, a partir del análisis del panorama político, cultural, social y económico que sirve de marco a las actividades de los centros de adultos, nos proponemos investigar si es posible superar la educación-formación instrumental que se ofrece actualmente, dirigida especialmente a los estudiantes-trabajadores que acuden para ampliar sus competencias profesionales, aportando el diseño de una propuesta integral de orientación sociolaboral, como alternativa más inclusiva a los actuales modelos.

## 2.2 Medidas en Europa:

La Estrategia Europa 2020 establece entre sus objetivos el de disminuir, antes de 2020, en al menos 20 millones las personas que en la UE están en riesgo de pobreza y exclusión social. Las directrices relacionadas con la ocupación se recogen en los siguientes puntos:

- Aumentar la participación en el mercado laboral y reducir el paro estructural.
- Conseguir una población activa cualificada que responda a las necesidades del mercado laboral promoviendo la calidad del trabajo y el aprendizaje permanente.
- Mejorar los resultados de los sistemas educativos y de formación a todos los niveles e incrementar la participación en la enseñanza superior.
- Promover la inclusión social y luchar contra la pobreza.

## 2.3 Medidas en España:

Para poder alcanzar los objetivos fijados por la Unión Europea, en materia de reducción de la pobreza y empleo, España cuantificó que este



Universidad de Valladolid



objetivo global, a nivel nacional, supondría una reducción de entre 1,4 y 1,5 millones personas en riesgo de exclusión social a lo largo del período 2009-2019.

De acuerdo a las recomendaciones europeas el gobierno español publicó el Plan Nacional de Acción para la Inclusión Social 2013-2016 (PNAIN)<sup>16</sup> cuyo enfoque estratégico es **la inclusión activa como pilar central**, que en materia de la lucha contra la pobreza y la exclusión social, se define en tres objetivos estratégicos:

- Impulsar la inclusión a través del empleo de las personas más vulnerables.
- Garantizar un sistema de prestaciones que permitan apoyar económicamente a aquellas personas con necesidades especiales.
- Garantizar la prestación de unos servicios básicos a toda la población enfocados, de forma particular, hacia los colectivos más desfavorecidos, especialmente el caso de servicios sociales, educación, sanidad y vivienda.

## 2.4 Medidas en Cataluña:

La Estrategia catalana para la ocupación<sup>17</sup> establece 5 ejes de actuación prioritarios de acuerdo con la diagnosis del mercado de trabajo, el despliegue de las políticas de ocupación en Cataluña, el marco normativo y estratégico fijado por el Estado y la Estrategia Europa 2020 .

---

<sup>16</sup> Congreso de los Diputados. España. [http://www.congreso.es/public\\_oficiales/L10/CONG/BOCG/D/BOCG-10-D-417](http://www.congreso.es/public_oficiales/L10/CONG/BOCG/D/BOCG-10-D-417)

<sup>17</sup> (ECO) 2012-2020. <http://xarxadl.oficinadetreball.cat/es/content/diagnosi-lestrat%C3%A8gia-catalana-locupaci%C3%B3-2012-2020>



- Aumentar la participación en el mercado laboral y reducir el paro.
- Adecuar y mejorar las competencias profesionales a las necesidades del mercado de trabajo.
- Promover una rápida y adecuada reinserción de las personas al mercado de trabajo.
- Promover la igualdad de género en el mercado de trabajo.
- Disponer de un servicio de ocupación con la estructura, los medios y los instrumentos adecuados para poder alcanzar los objetivos anteriores

### **3. Diseño del programa piloto “MI FUTURO ES HOY”**

#### **3.1 Objetivo general:**

Poner en marcha un servicio psicopedagógico de acompañamiento a personas de entre 16 y 65 años con dificultades sociolaborales, orientándolas hacia el desarrollo de su potencial competencial para aumentar los niveles de autonomía personal y empleabilidad, favoreciendo su inclusión activa al ámbito laboral y profesional.

#### **3.2 Objetivos específicos:**

Abordamos nuestro ambicioso objetivo general trabajando con 3 niveles de concreción más específicos, los que responden a una triple perspectiva:

- Orientar a los participantes para la toma de decisiones razonada y realista tanto a nivel personal como también profesional, a partir de recursos de autoconocimiento.



Universidad de Valladolid



- Acompañar a las personas en sus diversas transiciones vitales para seleccionar, en virtud de la oferta del actual mercado de trabajo, aquel que más les convenga, sin mermar su condición humana.
- Formar a los futuros trabajadores en las competencias profesionales básicas, transversales y de acceso al mercado laboral, para ampliar sus niveles de empleabilidad.

### 3.3 Beneficiarios

Han participado en el Programa Piloto 13 personas de entre 18 y 55 años, estudiantes del Centro de Formación de Personas Adultas Sanfeliu de L'Hospitalet de Llobregat, seleccionados dentro de los criterios definidos en el Plan de Acción Tutorial de la institución educativa.

En el curso académico 2014 nuevamente se observó la participación de personas adultas demandantes de formación de español, de población extranjera. En algunos casos, residen desde hace algunos meses o años en l'Hospitalet. En su mayoría, estas personas provienen de países africanos, con dominio en lenguas árabe, urdú, inglés y francés, no así español.

Estos estudiantes tienen un perfil heterogéneo, con probadas dificultades sociolaborales, por lo tanto, las actividades prácticas en el aula fueron variadas según la interacción, interés y necesidades del grupo-clase.

Algunos de ellos compaginan trabajo (en mercadillos, venta ambulante, servicio doméstico, mantenimiento de jardines, cuidado de abuelos enfermos, venta de cosméticos, en situación de economía sumergida) y formación.

En otros casos, su entorno social y familiar les condiciona dedicarse a una ocupación concreta, pero en condiciones de precariedad por edad, género,



Universidad de Valladolid



falta de experiencia, formación y, en muchos casos, por desconocer su potencial y/o no haber experimentado procesos de orientación.

### 3.4 Temporalización

La puesta en marcha del programa piloto comenzó el 15 de septiembre de 2014 con la presencia de los trece participantes, tres docentes del centro educativo, dos docentes de la Facultad de Pedagogía de la Universidad de Barcelona y la doctoranda, impulsora de la iniciativa y se extendió hasta el 18 de diciembre de 2014. Se desarrolló en las instalaciones del centro educativo, de 15 a 21 horas de lunes a viernes.

## 4. Los procesos

### 4.1 Puesta en marcha del Programa Piloto

El objetivo general del Programa Piloto se concretó trabajando a partir de dos grandes áreas o dimensiones (personal y profesional) y dos tipos de actividades (individuales y grupales), como se detalla a continuación:

### 4.2 Áreas de intervención

Dimensión personal:

- Autoconocimiento. Toma de conciencia de quién soy, dónde estoy y qué deseo.
- Empoderamiento. Desarrollo de la confianza en un mismo y la resiliencia.
- Toma de decisiones en torno a la propia vida “qué quiero hacer”.



Universidad de Valladolid

Dimensión profesional:



- Conocimiento del entorno formativo y laboral.
- Desarrollo de habilidades interpersonales.
- Descubrimiento de las “competencias socio laborales”.
- Diseño de las herramientas de búsqueda activa de empleo: CV, carta de presentación, test de objetivos profesionales, simulación de entrevistas de selección.

### 4.3 Tipos de actividades

#### 4.3.1 Acompañamiento y orientación: acciones individualizadas, tutorías.

- Tutoría inicial, para diseñar el itinerario modular a seguir y establecer el primer plan de acción.
- Tutorías de seguimiento, para valorar la posibilidad de participar en los módulos siguientes y trabajar sobre otras necesidades no detectadas en la tutoría inicial.
- Tutoría de cierre, para evaluar, conjuntamente con la persona participante, los objetivos logrados y determinar aquellos aspectos que ha de trabajar autónomamente para conseguir mejorar la ocupabilidad.

#### 4.3.2 Actividades de formación: acciones grupales, itinerario formativo.

- Módulo 1: Conocer las competencias personales y las características que demanda el mercado actual.



Universidad de Valladolid



- Módulo 2: Analizar los perfiles profesionales demandados y el encaje con el propio.
- Módulo 3: Identificar oportunidades de trabajo en el ámbito del barrio, en el ámbito catalán general y en relación a la creación de empresas.
- Módulo 4: Diseñar de forma autónoma (con acompañamiento guiado), el Proyecto profesional, donde se establecen los objetivos personales, laborales y vitales, a corto, medio y largo plazo.

## 5. El eje metodológico

Principalmente se centró en el Modelo de competencias ya que fue a través de la identificación y desarrollo competencial, que los participantes han mejorado sus niveles de empleabilidad y, con ello su posicionamiento hacia la integración e inclusión en el mercado.

A la vez, le ha facilitado al alumno la toma de decisiones para concretar los resultados del análisis y la reflexión en un plan de acción como camino a recorrer. Para conseguir el objetivo profesional planteado, cada participante dispuso de acciones grupales y del apoyo individualizado en forma de tutorías.

## 6. Las técnicas de evaluación

Nos hemos decantado por la utilización de técnicas criteriales de evaluación, por entender que se orientan a conocer las consecuencias, logros o habilidades de los estudiantes en relación a un determinado criterio. “Su





Universidad de Valladolid



finalidad diagnóstica permite el establecimiento del tipo de acción-intervención más idónea para cada persona” (Bisquerra, 1998, p. 303)<sup>18</sup>.

Entre ellas, utilizamos los cuestionarios, la observación, las entrevistas y los autoinformes. No hemos utilizado técnicas proyectivas y psicométricas, por considerarlas no idóneas para evaluar nuestro objeto de estudio. Por lo tanto descartamos una nota numérica para representar el grado de satisfacción y logro alcanzados.

## 7. Resultados

A continuación describimos sucintamente los procesos desarrollados durante los tres meses en los que pusimos en marcha el programa. Recordamos que estos resultados se corresponden con la segunda fase de la investigación doctoral, es decir: análisis de los objetivos, logros, limitaciones y nuevos aspectos surgidos de la propia experiencia.

### 7. FASE I

Como se observa a continuación, algunas de las metodologías y actividades previstas originalmente no se han podido llevar a cabo y también han surgido otras que han sido incorporadas al Programa (véase Cuadro 1)

Tabla 1.

---

<sup>18</sup> Para ampliar sobre el tema ver: Bisquerra, R. (1998). Modelos de Orientación e Intervención Psicopedagógica



Universidad de Valladolid

**Relación de metodologías y actividades previstas**



<b>METODOLOGIA Y ACTIVIDADES PREVISTAS</b>	<b>METODOLOGIA Y ACTIVIDADES REALIZADAS</b>	<b>METODOLOGIA Y ACTIVIDADES NO REALIZADAS</b>
<b>Acceso a la información y al contexto</b>	El centro ha facilitado información sobre los perfiles académicos y socioeconómicos de los alumnos, calendarios de las clases y los cursos que, paralelamente cursaban los participantes del programa, disponibilidad y acceso a diferentes aulas del centro.	A partir del segundo mes, dejamos de tomar notas, debido a la gran cantidad de trabajo no autónomo en las sesiones.
<b>Observación participante</b>	Participación activa observando el contexto institucional: reacciones y respuestas por parte de los profesores y personal de servicio del centro.	
<b>Impartición del programa formativo sociolaboral Total: 20 horas</b>	Impartición de 3 módulos formativos. 40 horas reales de impartición y de 2 módulos de alfabetización informática: creación de cuentas de correo electrónico y constitución de un grupo por internet y por Whatsapp para: aprender a compartir información del grupo, aprender a buscar ofertas de trabajo, darse de alta en un portal de empleo, buscar una ficha de ocupación, realizar un CV en formato digital, guardar, y enviar un archivo, escribir una carta de presentación en Word.	No hemos podido impartir el módulo 4, por falta de tiempo y falta de competencias básicas por parte de los participantes.
<b>Tutorías individualizadas</b>	20 tutorías iniciales diagnósticas, 13 tutorías de seguimiento del módulo 1, 13 tutorías de seguimiento del módulo 2, 10 tutorías de seguimiento del módulo 3, 7 tutorías de cierre del programa.	
<b>Reuniones de seguimiento con el claustro</b>	Dos reuniones con 3 de los 5 profesores que componen el claustro. Esto ha sido al inicio y durante los primeros 15 días de puesta en marcha del programa.	No hemos realizado reuniones mensuales por incompatibilidades horarias.
<b>Entrevistas alumnos y personal del centro</b>	50 horas grabadas en vídeo de entrevistas de acompañamiento, sesiones formativas, tutorías de seguimiento, tutorías finales y cierre del programa. Algunas se han realizado sólo en	Algunos profesores del centro se han mostrado desinteresados en participar en el



Universidad de Valladolid



	audio.	programa
<b>Evaluaciones</b>	Han realizado sus evaluaciones los alumnos, los profesores del claustro y la doctoranda. Diseño de una encuesta on-line para hacer el primer seguimiento (3 meses después de finalizar el programa, marzo de 2015). Consultar: <a href="http://goo.gl/forms/VrDgc4DIqn">http://goo.gl/forms/VrDgc4DIqn</a>	Sólo 3 (de 7 alumnos) han podido responder la encuesta on-line de seguimiento.
<b>Material de soporte</b>	Dossiers y PPTs de los temas abordados en clase para la consulta de los alumnos. Carteles y calendarios recordatorios de sesiones y tutorías, para profesores y alumnos.	
<b>Soporte emocional</b>	Acompañamiento emocional con herramientas de coaching para el descubrimiento de las fortalezas, el potencial y las limitaciones formativas. Visualizaciones de objetivos, con meditación guiada y arte terapia, para el reconocimiento de las actitudes necesarias de acceso al mercado laboral.	
<b>Autonomía personal</b>	Autonomía para diseñar herramientas de búsqueda de empleo. CV cartas, alta en portales de empleo por Internet	Plan vital profesional: faltó de tiempo para realizarlo

## 8. FASE II

### 8.1 Evaluación del Programa Piloto según el Modelo CIPP

A partir de la experiencia descrita (Fase I, diseño e implementación del Programa Piloto), afrontamos la segunda fase de nuestro trabajo de investigación, evaluando el diseño, los alcances y las limitaciones de la intervención psicopedagógica:

La evaluación es una forma de investigación social aplicada, sistemática, planificada y dirigida; encaminada a identificar, obtener y proporcionar de manera válida y fiable, datos e información suficiente y relevante, en que apoyar



**Universidad de Valladolid**



un juicio acerca del mérito y el valor de los diferentes componentes de un programa (tanto en la fase de diagnóstico, programación o ejecución), o de un conjunto de actividades específicas que se realizan, han realizado o se realizarán, con el propósito de producir efectos y resultados concretos (...).<sup>19</sup> (Aguilar i Ander-Egg, 1992, p18).

Valoramos que, la evaluación del diseño del programa se convierte en pieza clave y fundamental del proceso de intervención psicopedagógica porque a través de ella se permiten validar, corregir y actualizar los contenidos, los objetivos, los recursos, la metodología y todos los factores que han llevado a pensar en el Programa Piloto como un proyecto útil, desde el punto de vista de una orientación inclusiva.

Los términos “implementación” y “puesta en práctica” evocan necesariamente las personas y los procesos para hacer que una propuesta programática se convierta en realidad. Por evaluación de implementación nos referimos al estudio y análisis de dos cuestiones:

1. Saber hasta qué punto el programa está alcanzando la satisfacción de las necesidades de la población o el área a los que se dirige,
2. Analizar en qué medida la organización del programa y su contenido responden a su diseño inicial.

Esta evaluación nos servirá como guía para mejorar la propuesta original y adaptarla a las nuevas necesidades manifestadas por los destinatarios que participaron de la misma con el fin de ampliar los recursos de acompañamiento y orientación y favorecer la autonomía y el aumento de la empleabilidad de los alumnos-trabajadores que decidan participar en futuras experiencias.

---

<sup>19</sup> Aguilar, M. J. & Ander-Egg, E. (1992). *Evaluación de Servicios y programas sociales*. Madrid: Siglo XXI



Universidad de Valladolid

## 8.2 Modelos de Evaluación



Para acercarnos a los diferentes relatos de las personas participantes del programa piloto hemos adoptado metodológicamente la **etnografía**, entendida como:

Conjunto de métodos, cuya principal característica sería que el etnógrafo participa, abiertamente en la vida diaria de las personas durante un período de tiempo, observando qué sucede, escuchando qué se dice, haciendo preguntas y acopio de cualquier dato disponible que sirva para arrojar un poco de luz sobre el tema en que se centra la investigación. (Hammersley y Atkinson, 2001, p. 15).<sup>20</sup>

Y para evaluar el programa de forma integral, hemos adoptado el **Modelo CIPP**<sup>21</sup>. Stufflebeam y Shinkfield (1987) proponen, en armonía con su *Modelo CIPP* (contexto, input, proceso y producto), estos cuatro tipos de evaluación:

**Evaluación del contexto.** Cuyos objetivos se orientan a definir el contexto institucional, identificar tanto la población objeto de estudio, valorando sus necesidades, como las oportunidades de satisfacerlas, diagnosticar los problemas que subyacen a ellas y juzgar si los objetivos propuestos guardan la coherencia suficiente con dichas necesidades.

**Evaluación de entrada.** Tiene como objetivos identificar y valorar la capacidad del sistema, las estrategias de programas alternativos, la planificación de

---

<sup>20</sup> Hammersley y Atkinson. (2001). Etnografía, Métodos de investigación. 2ª edición. Paidós.

<sup>21</sup> Stufflebeam, D. L. y Shinkfield, A. J.(1987) Evaluación sistemática. Guía teórica y práctica. Barcelona, Paidós.



Universidad de Valladolid



procedimientos para desarrollar dichas estrategias, así como los presupuestos y programas.

**Evaluación del proceso.** Cuya finalidad consiste en identificar o pronosticar, durante el proceso, los efectos de la planificación, proporcionar información para las decisiones programadas, y describir y juzgar las actividades y los aspectos más relevantes del procedimiento.

**Evaluación del producto.** Aborda como objetivo recopilar descripciones y juicios acerca de los resultados, relacionándolos con los objetivos y la información facilitada por el contexto, la entrada y el proceso, e interpretación de su valor o mérito. (Morales, 1995, p. 21-24).

Presentamos a continuación, la sistematización de los resultados y limitaciones arrojados en la implementación del Programa Piloto, de acuerdo al Modelo evaluativo CIPP (véase Cuadro 2).

Tabla 2.

**Resultados y limitaciones. Septiembre a diciembre de 2014**

CIPP	FORMACION	ORIENTACION	RESULTADOS + LOGROS	LIMITACIONES IMPREVISTOS
CONTEXTO	Trabajo de campo en el centro educativo: Prácticum y TFM Máster Psicopedagogía. Documentos internos del centro educativo	Diseño de protocolos de tutorías: diagnóstico seguimiento y cierre del programa, adaptados a las necesidades de los alumnos del centro.	Compromiso del centro educativo para facilitar recursos e infraestructura: aulas, ordenadores. Implicación de docentes en el programa.	Problemas de: infraestructura, Disponibilidad ordenadores, disponibilidad horaria. Falta de participación de algunos docentes en el programa.



<p><b>INPUTS</b></p>	<p>Diseño 4 módulos formativos y 2 módulos de alfabetización informática. Diseño de material didáctico. Diseño de una encuesta on-line</p>	<p>Diseño de los protocolos de acompañamiento. Diseño de contrato de confidencialidad Diseño de calendarios adaptados a disponibilidad de alumnos y aulas.</p>	<p>Autonomía personal. Acompañamiento en la tramitación de situación jurídica. Adquisición de destrezas informáticas. Reflexión sobre cambio de hábitos</p>	<p>Falta dominio informático de los usuarios. Horarios solapados con estudios. Profesores no facilitaron a los alumnos acudir al programa.</p>
<p><b>PROCESO</b></p>	<p>Impartición de 3 módulos según el programa diseñado y 2 de informática. 50 Grabaciones. Audios de clases y tutorías de seguimiento.</p>	<p>Grabaciones de las tutorías individuales y grupales. Preparación de documentación para presentarse a planes de ocupación en Hospitalet.</p>	<p>Disposición de los alumnos para realizar las tutorías de seguimiento. Preparación de documentos para adquirir una persona, su condición de residente.</p>	<p>Una persona sin legalizar sus papeles. Urgencia socioeconómica. Necesidad de acompañamiento emocional.</p>
<p><b>PRODUCTO</b></p>	<p>Impartición de 3 módulos formativos programados inicialmente y 2 módulos transversales de alfabetización informática.</p>	<p>Cuatro personas dejaron el programa luego de superar los primeros módulos y de ser orientados hacia otros itinerarios específicos que se correspondían más con sus necesidades inmediatas.</p>	<p>Alta implicación de claustro y alumnos. Centros de adultos interesados en el Programa Piloto. Finalización con éxito de 7 de los 13 participantes.</p>	<p>Escasa transferencia al mercado laboral. Expectativas de ocupación poco satisfechas. Un alumno regularizó su situación. Está trabajando en hostelería.</p>

### 9. FASE 3.



Universidad de Valladolid



## **Diseño de un servicio psicopedagógico para los estudiantes de centros no obligatorios de personas adultas en Cataluña.**

Esta tercera fase de nuestra investigación está prevista para el curso académico 2015-2016. Entendemos, desde un enfoque etnográfico, que anticipar el diseño de la propuesta, sin haber reflexionado primero sobre nuestra intervención psicopedagógica, nos colocaría en la actitud de intentar forzar los resultados a un criterio preestablecido, a unas ideas preconcebidas.

Por lo tanto, es nuestro deseo respetar el propio proceso de reflexión, recoger las aportaciones de otros profesionales, como lo es la participación en este Seminario y ajustarnos, en el marco de la presente comunicación, a dar cuenta de la evolución de la investigación doctoral en sus fases 1 y 2.

### **10. Conclusiones**

Los resultados obtenidos en las fases finalizadas 1 y 2 de nuestra propuesta de investigación reflejan, a nuestro entender, el peso que las iniciativas políticas (y la falta de ellas) tienen sobre los ciudadanos, especialmente los considerados vulnerables y que cobran mayor sentido en las prácticas sociales (formación, orientación, acompañamiento) si adoptan forma de normativa oficial que excluye, de alguna manera, a una parte de los mismos.

El diagnóstico, la descripción y las propuestas que los documentos analizados hacen de la pobreza, la vulnerabilidad, la exclusión social y la integración no alcanzan en Cataluña, según nuestra opinión, a los estudiantes de los centros no obligatorios de personas adultas.

Como queda reflejado en nuestra experiencia de más de dos años en el Centro de Personas adultas Sanfeliu, son los mismos profesores de las asignaturas instrumentales los que realizan, a modo voluntario, la funciones de





Universidad de Valladolid

asesoramiento y orientación laboral, por pura voluntad, amor a los alumnos y vocación de servicio.



Sin embargo, consideramos que sólo la buena voluntad, no alcanza para dotar a los estudiantes adultos de un servicio más profesional y específico del ámbito psicopedagógico.

La formación que reciben las personas desempleadas no les sirve únicamente para acceder al mundo laboral, sino que también debe ayudarles a enfrentarse a las nuevas realidades que son resultado de los cambios sociales y productivos. El desarrollo conjunto de competencias personales y sociolaborales permitirá mejorar las oportunidades de acceder y permanecer en el mercado de trabajo.

Todos los profesionales relacionados con este proyecto de investigación doctoral, valoramos las propuestas que promueven e impulsan procesos inclusivos como medio eficaz para combatir actitudes discriminatorias y excluyentes, porque *“la clave de la buena docencia no consiste únicamente en saber transmitir la información de manera adecuada, sino que tiene que ver con la habilidad de recrear ambientes formativos que fomenten la autonomía de los estudiantes en su propio proceso de aprendizaje”* (Medina, 2010, p.19)

Además, entendemos que es sumamente necesaria la reestructuración de las instituciones de formación para garantizar la debida atención a todos y todas, considerando prioritario el diseño e implementación de políticas activas de formación y orientación hacia los desempleados con itinerarios personalizados.

Este tipo de organización deberá tener en cuenta los espacios de coordinación horizontal y reflexión para el profesorado, las distintas posibilidades de



**Universidad de Valladolid**



agrupación del alumnado y el establecimiento de criterios pedagógicos para la distribución temporal de actividades. Todas estas medidas deberán quedar reflejados en los planteamientos institucionales y los documentos pedagógicos de los centros educativos, reelaborados y revisados a la luz de las nuevas realidades, teniendo en cuenta la necesaria cooperación entre centro educativo y entorno. (Mentado, 2009, p.72)

En esta línea enmarcamos nuestra propuesta de investigación, la que repercutirá en la comunidad educativa, a través de una iniciativa integral de corte sociolaboral para atender las necesidades de los estudiantes de centros no obligatorios, en sus diferentes transiciones hacia el mercado laboral.

## Referencias bibliográficas

- Aguilar, M. J. & Ander-Egg, E. (1992). *Evaluación de Servicios y programas sociales*. Madrid: Siglo XXI, 18.
- Bisquerra, R. (1998). Modelos de Orientación e Intervención Psicopedagógica (7ª ed.) Madrid: Wolters Kluwer España S.A., 303
- Colomé, M. (2010). Tècniques d'anàlisi de competències professionals Generalitat de Catalunya. *Dossiers de treball*.
- Comisión Europea (Bruseles, 2010). *Europa 2020: Una estrategia para un crecimiento inteligente, sostenible e integrador*. Recuperado de [http://ec.europa.eu/commission\\_2010-2014/president/news/documents](http://ec.europa.eu/commission_2010-2014/president/news/documents)
- Crespo, M.A. (2009) Guía de diseño de proyectos sociales comunitarios bajo el enfoque del marco lógico, *Edición electrónica gratuita*.



Universidad de Valladolid



Diputació de Barcelona (2009). Model de prevenció i detecció de situacions de risc social a la infància i l'adolescència. *Sèrie Benestar Social. Col·lecció Documents de Treball*, 11-27

ECO 2012-2020. Recuperado de <http://xarxadl.oficinadetreball.cat/es/content/diagnosi>

Filella, G. (2004). La orientación psicopedagógica en el contexto no formal. *Innovación educativa*, 14, 91-109.

Generalitat de Catalunya. Departament d'Empresa i Ocupació. (2014). Pla de desenvolupament de Polítiques d'Ocupació de Catalunya 2014-2016.

Generalitat de Catalunya. Mapa actual del sistema educatiu en Catalunya, recuperado de: [http://queestudiar.gencat.cat/ca/orientacio/itineraris/explora\\_mapa\\_destudis](http://queestudiar.gencat.cat/ca/orientacio/itineraris/explora_mapa_destudis)

Giné, N.; Martí, E.; Mentado, T. & Prats, M. (2009). Nuevos retos para el profesorado de secundaria obligatoria: formación permanente para la atención a la diversidad en las aulas *magis*, *Revista Internacional de Investigación en Educación*, 2 (3), 67-88.

Hammersley y Atkinson. (2001). *Etnografía, Métodos de investigación*. 2ª edición. Paidós. 15.

Medina, J.; Jarauta, B.; Imbernon, F. (2010). La enseñanza reflexiva en la educación superior. Cuadernos de docencia universitaria, 17. ICE y Ediciones Octaedro

Ministerio de Sanidad, servicios sociales e igualdad de España. (2013). Plan Nacional de Acción para la Inclusión Social del Reino de España. 2013-2016.



Universidad de Valladolid



- Morales, C. (1995). Planificación y Administración Educativa (Maestría en Tecnología Educativa) *Citado en CINADE (2006), Evaluación de instituciones y sistemas educativos. ILCE México. 21-24*
- Rodríguez, A. & Cid, M. (2007). *Orientación sociolaboral para colectivos en riesgo de exclusión. FOREM. 1ª edición, 11-27.*
- Sotés, M. (2005). Enseñanza no reglada y capacitación profesional: una visión de la educación como derecho económico, social y cultural. *ESE. Estudios sobre educación, 8, 165-192.*
- Stufflebeam, D. L. y Shinkfield, A. J. (1987) Evaluación sistemática. Guía teórica y práctica. Barcelona, Paidós. 175-233