



Universidad de Valladolid

FACULTAD DE CIENCIAS EMPRESARIALES Y DEL TRABAJO DE
SORIA

Máster en Dirección y Administración de Escuelas Infantiles de
Primer Ciclo

TRABAJO FIN DE MÁSTER

**PLAN DE PUESTA EN FUNCIONAMIENTO DEL
CENTRO DE EDUCACIÓN INFANTIL DE
PRIMER CICLO PIRUJILLOS**

Presentado por Jennifer Vela Antúnez

Tutelado por: Eduardo García Zamora

Soria, 21 de junio de 2017

CET

FACULTAD de CIENCIAS EMPRESARIALES y del TRABAJO de SORIA

ÍNDICE

INTRODUCCIÓN	3
CAPÍTULO 1: PLAN DE EMPRESA PARA UNA ESCUELA INFANTIL	
1.1. IDENTIFICACIÓN, DESCRIPCIÓN Y ANÁLISIS DE LA OPORTUNIDAD DE NEGOCIO	7
1.1.1. EVALUACIÓN DE LA IDEA.....	7
1.1.2. ANÁLISIS DE LAS OPORTUNIDADES DE MERCADO	7
1.1.3. ESTIMACIÓN DE LA DEMANDA	10
1.1.4. ESCENARIO DE INGRESOS PREVISIONALES.....	11
1.1.5. ANÁLISIS DE LA COMPETENCIA.....	12
1.2. VIABILIDAD TÉCNICA, ECONÓMICA Y FINANCIERA	17
1.2.1. DISEÑO Y DIMENSIÓN DE LA OFERTA.....	17
1.2.2. INVERSIÓN PREVISTA	20
1.2.3. FUENTES DE FINANCIACIÓN	21
1.2.4. ANÁLISIS DE PROVEEDORES.....	22
1.2.5. ESCENARIOS DE GASTOS PREVISIONALES.....	23
1.2.6. BALANCES Y CUENTAS PREVISIONALES.....	24
1.2.7. RATIOS ECONÓMICOS Y FINANCIEROS	26
1.2.8. DECISIÓN DE ENTRADA EN EL MERCADO.....	29
1.2.9. PLAN DE MÁRKETING	30
1.3. PROCEDIMIENTOS Y ESTRATEGIAS NECESARIAS PARA CONVERTIR LA CITADA OPORTUNIDAD EN UN PROYECTO EMPRESARIAL CONCRETO	32
1.3.1. FORMA JURÍDICA	32
1.3.2. OBLIGACIONES FISCALES	33
1.3.3. PASOS A SEGUIR PARA LA CREACIÓN DE LA EMRESA	34
CAPÍTULO 2: PROYECTO EDUCATIVO DE CENTRO	
2.1. INTRODUCCIÓN	36
2.2. ANÁLISIS DEL CONTEXTO	36
2.2.1. HISTORIA DEL CENTRO	36
2.2.2. ESPACIOS	36
2.2.3. CALENDARIO Y HORARIO.....	37
2.2.4. ALUMNADO Y NUEVAS INCORPORACIONES	37
2.3. SEÑAS DE IDENTIDAD	39
2.3.1. VALORES EDUCATIVOS	39
2.3.2. LÍNEA METODOLÓGICA.....	40
2.3.3. COLABORACIÓN CON LAS FAMILIAS	41
2.3.4. MODALIDAD LINGÜÍSTICA.....	41
2.4. OBJETIVOS GENERALES DEL CENTRO.....	42

2.5.	ORGANIZACIÓN ESCOLAR	43
2.5.1.	PARTICIPACIÓN Y GOBIERNO DEL CENTRO	43
2.5.2.	ORGANIZACIÓN DEL PERSONAL DEL CENTRO	44
2.5.3.	OTRO PERSONAL PROFESIONAL	45
2.5.4.	SERVICIOS	45
2.6.	PROPUESTA PEDAGÓGICA	45
2.6.1.	INTRODUCCIÓN	45
2.6.2.	OBJETIVOS.....	46
2.6.3.	CONTENIDOS	47
CAPÍTULO 3: PLAN DE SALUD PARA UNA ESCUELA INFANTIL SALUDABLE Y SEGURA		
3.1.	¿QUÉ CARACTERÍSTICAS TIENE UNA ESCUELA QUE PROMUEVE LA SALUD?	50
3.2.	CÓMO ELABORAR UN PLAN DE PROMOCIÓN DE LA SALUD EN NUESTRO CENTRO ESCOLAR	51
3.3.	ALIMENTACIÓN SANA Y EQUILIBRADA	51
3.4.	PROMOCIÓN DE UNA VIDA ACTIVA	52
3.5.	PROMOCIÓN DE HÁBITOS SALUDABLES E HIGIENE.....	53
3.6.	ENTORNO SALUDABLE Y PREVENCIÓN DE ACCIDENTES	54
3.7.	PLAN DE ACTUACIÓN EN PRIMEROS AUXILIOS.....	55
CAPÍTULO 4: HABILIDADES DIRECTIVAS		
4.1.	ORGANIGRAMA DE LA ESTRUCTURA EMPRESARIAL	58
4.2.	ESTUDIO DE LOS ELEMENTOS BÁSICOS DE LOS ASPECTOS RELACIONADOS CON LA CULTURA DE LA EMPRESA.....	58
4.3.	TIPOS DE LIDERAZGO Y ELECCIÓN DEL MÁS ADECUADO PARA LA EMPRESA DISEÑADA.....	59
4.4.	TIPO DE RACIONALIDAD QUE ENTRARÁ EN FUNCIONAMIENTO UNA VEZ QUE SEA POSIBLE IMPLEMENTAR EL PROYECTO.....	61
CAPÍTULO 5: FUNCIONES DIARIAS A DESARROLLAR POR EL DIRECTOR DE UNA ESCUELA INFANTIL		
5.1.	MISIÓN Y OBJETIVOS A ALCANZAR EN LOS 3 PRIMEROS AÑOS	64
5.2.	FICHAS DE DESCRIPCIÓN Y ESPECIFICACIÓN DE LOS PUESTOS DE TRABAJO	65
5.3.	FUNCIONES A DESARROLLAR POR EL DIRECTOR DE UNA ESCUELA INFANTIL.....	65
CONCLUSIONES		68
BIBLIOGRAFÍA		72
ANEXOS		74

INTRODUCCIÓN

INTRODUCCIÓN

Con el presente Trabajo Fin de Máster se pretende mostrar cómo a través de los conocimientos adquiridos a lo largo del Máster en Dirección y Administración de Escuelas Infantiles de Primer Ciclo se puede realizar un plan real para la puesta en marcha de una Escuela Infantil.

Por ello, este TFM se basa en crear un plan para la puesta en marcha de una nueva Escuela Infantil de Primer Ciclo privada llamada Pirujillos. Para que este análisis sea lo más completo posible, se realizará a través de los ámbitos de Administración y Dirección de empresas, Educación y Salud, los cuales son pilares fundamentales para la creación de este negocio.

Implantar esta Escuela Infantil surge de la idea de cuatro Educadoras de Educación Infantil las cuales deciden formar una Sociedad Limitada porque observan que actualmente esta etapa educativa es una fuente de oportunidades, es decir, es un sector del mercado que está en auge. En los últimos años, la Educación Infantil se ha ido expandiendo debido a la necesidad personal y social de que las familias concilien su vida familiar y laboral y a una mayor concienciación de los beneficios que suponen una escolarización temprana para los niños. Por ello, uno de nuestros principales objetivos es crear una Escuela Infantil que ofrezca una nueva forma de enseñanza de calidad que cubra las necesidades tanto de los niños como de las familias.

Para ello, buscaremos diferenciarnos del resto de Escuelas Infantiles que se encuentren en el municipio de Ponferrada (lugar en el que estableceremos nuestro negocio) ofreciendo unos servicios y una metodología innovadora; es decir, no pretendemos que de nuestro centro se tenga sólo una simple concepción de guardería, un lugar donde atender a los niños mientras sus padres trabajan; sino también un lugar donde los elementos están intencionalmente organizados para llevar a cabo una tarea educativa.

Pretendemos elaborar un proyecto rentable que se valore por los consumidores y respetado por la competencia con el fin de que con el paso de los años sea reconocida como una Escuela Infantil de prestigio.

Si queremos montar una Escuela Infantil tendremos que tomar como referencia el Decreto 12/2008, de 14 de febrero, por el que se determinan los contenidos educativos del primer ciclo de la Educación Infantil en la Comunidad de Castilla y León y se establecen los requisitos que deben reunir los centros que impartan dicho ciclo para cumplir todos los requisitos necesarios tanto a nivel académico como a nivel de organización.

Tras exponer brevemente cuales son nuestros principales objetivos, a continuación se explicará cuál es la organización del Trabajo Fin de Máster y porqué:

En primer lugar, si queremos realizar un análisis sobre la puesta en marcha de una Escuela Infantil, tendremos que realizar un Plan de Empresa con el fin de decidir si la creación de este negocio es viable o no y si este nos proporcionará una rentabilidad. Para ello, tendremos que analizar las oportunidades de mercado de las que disponemos, realizar una estimación de la demanda con el fin de diseñar la dimensión de la oferta, analizar la competencia, crear escenarios de ingresos y gastos previsionales, calcular la inversión inicial e investigar cómo podemos financiarnos, realizar los balances y las cuentas previsionales y analizar los ratios económicos y financieros. Llegados a este

INTRODUCCIÓN

punto, deberemos decidir si con todos los datos analizados nos es rentable entrar en el mercado para posteriormente realizar un plan de marketing que resulte atractivo para nuestros futuros clientes. Además de esto, también tendremos que definir la forma jurídica que nuestra empresa va a tener, las obligaciones fiscales que tendremos como empresa y los pasos a seguir para la creación de la empresa.

Una vez definido el Plan para nuestra Empresa, debemos crear un Proyecto Educativo de Centro en el que deberemos realizar un análisis del contexto, definir nuestras señas de identidad, establecer los objetivos generales de centro, definir cuál es la organización escolar que nuestro centro va a tener y realizar una propuesta pedagógica en la que se establezcan los objetivos y contenidos que llevaremos a cabo.

El siguiente paso, es garantizar que nuestros alumnos van a encontrarse en un espacio saludable y seguro, por lo que realizaremos un Plan de Salud para una Escuela Infantil saludable y segura en el que trataremos temas como la alimentación, la vida activa, los hábitos saludables y la higiene, el entorno saludable y la prevención de accidentes y los primeros auxilios.

Tras realizar estos tres pilares fundamentales para la creación de la Escuela Infantil, es el momento de centrarnos en lo que se refiere a la dirección del centro. Para ello, tendremos en cuenta las funciones diarias y las habilidades directivas que debe tener un director a la hora de dirigir una Escuela Infantil. En primer lugar hablaremos del apartado de Habilidades Directivas en el que recogeremos la estructura formal de la empresa a través de un organigrama y especificaremos cuál es la cultura de nuestra empresa, que tipo de liderazgo llevaremos a cabo y cuál será el tipo de racionalidad que entrará en funcionamiento cuando implementemos nuestro negocio. En segundo lugar, hablaremos de las Funciones Diarias que un director debe llevar a cabo: estableceremos cual es la misión de nuestra empresa y fijaremos los objetivos que queremos alcanzar en los 3 primeros años, realizaremos las fichas de descripción y especificación de los puestos de trabajo y explicaremos las funciones a desarrollar por el director.

Por último, en las conclusiones analizaremos los puntos fuertes y débiles de cada una de las partes.

**CAPÍTULO 1: PLAN
DE EMPRESA PARA
UNA ESCUELA
INFANTIL**

1.1.IDENTIFICACIÓN, DESCRIPCIÓN Y ANÁLISIS DE LA OPORTUNIDAD DE NEGOCIO

1.1.1.EVALUACIÓN DE LA IDEA

La Educación Infantil comprende hasta los 6 años de edad y es de carácter no obligatorio. Su finalidad es la de contribuir al desarrollo físico, afectivo, social e intelectual de los niños. También se reconoce el marcado carácter preventivo de este nivel, dada la importancia de la intervención temprana para evitar que los problemas en el desarrollo se intensifiquen, y el carácter compensador de posibles carencias relacionadas con el entorno social, cultural y económico.

En nuestro país, la institucionalización escolar en escuelas infantiles refleja una apuesta temprana por la autonomía del niño. Por ello, la Educación Infantil no se ve como un mal menor, sino cada vez más como una fuente de oportunidades. Las causas de expansión de esta etapa educativa radican en la necesidad personal y social de que los padres concilien su vida familiar y laboral y de una mayor socialización de una infancia cada vez más aislada de otros grupos de iguales; pero también al logro de nuevas oportunidades de formación que prevengan desigualdades y posibiliten aprendizajes tempranos que optimicen los currículos.

Por ello, creemos que este sector del mercado se encuentra en auge actualmente y nuestro principal objetivo es crear una escuela infantil que ofrezca una nueva y diferenciada forma de enseñanza de calidad que cubra las necesidades tanto de los niños como de las familias.

1.1.2.ANÁLISIS DE LAS OPORTUNIDADES DE MERCADO

Para averiguar qué municipio es idóneo para la creación de una nueva Escuela Infantil, llevaremos a cabo un análisis de los 15 municipios más grandes de Castilla y León: San Andrés, Ponferrada, Palencia, Medina del Campo, Miranda de Ebro, Burgos, Aranda de Duero, Valladolid, Soria, León, Ávila, Salamanca, Segovia; Laguna de Duero y Zamora.

Una vez que ya hemos seleccionado los municipios a estudiar, lo primero que haremos será buscar cuantos centros de Educación Infantil se encuentran en cada uno y los dejaremos reflejados en la siguiente tabla:

CAPÍTULO 1

Tabla 1.1: Número de centros de Educación Infantil por municipios

MUNICIPIOS	ESCUELA INFANTIL	GUARDERÍA	GUARDERÍA INFANTIL LABORAL	LUDOTECA	CENTRO DE EDUCACION INFANTIL	TOTAL CENTROS EXCEPTO LUDOTECAS
San Andrés	1	3	0	1	0	4
Ponferrada	2	5	1	12	1	9
Palencia	4	5	4	9	1	14
Medina del Campo	2	2	0	1	0	4
Miranda de Ebro	1	4	2	0	0	7
Burgos	4	28	3	1	10	45
Aranda de Duero	3	6	0	0	4	13
Valladolid	12	53	3	4	30	98
Soria	5	5	0	0	6	16
León	5	32	1	2	3	41
Ávila	3	14	0	4	5	22
Salamanca	9	25	3	2	14	51
Segovia	2	12	2	0	4	20
Laguna de Duero	3	9	0	0	0	12
Zamora	3	19	0	0	5	27

Fuente: Junta de Castilla y León

Cómo podemos observar, el municipio que más centros tiene (sin contar las ludotecas) es Valladolid, con un total de 98; mientras que los que menos tienen son San Andrés y Medina del Campo. Para poder seguir analizando las oportunidades de mercado, tenemos que tener en cuenta la población total que cada municipio tiene y la población del público que nos interesa para nuestro negocio, en nuestro caso los niños de 0 hasta 3 años. Tras sacar la información del INE, hallaremos los ratios que nos servirán para decidir en qué municipio montaremos nuestra escuela.

PLAN DE EMPRESA PARA UNA ESCUELA INFANTIL

Tabla 1.2: Población y ratios por municipios

MUNICIPIOS	POBLACIÓN 0 AÑOS	POBLACIÓN 1 AÑOS	POBLACIÓN 2 AÑOS	TOTAL POBLACIÓN 0-3 AÑOS	RATIO	POBLACIÓN TOTAL	RATIO EN % PB 0-3 AÑOS
San Andrés	233	260	283	776	5,15	31.470	2,47
Ponferrada	500	490	448	1438	6,26	66.447	2,16
Palencia	614	653	652	1919	7,30	79.137	2,42
Medina del Campo	146	177	171	494	8,10	20.774	2,38
Miranda de Ebro	284	251	290	825	8,48	35.922	2,30
Burgos	1422	1557	1645	4624	9,73	176.608	2,62
Aranda de Duero	321	290	309	920	14,13	32.621	2,82
Valladolid	2138	2196	2195	6529	15,01	301.876	2,16
Soria	335	342	349	1026	15,59	39.171	2,62
León	802	877	899	2578	15,90	126.192	2,04
Ávila	356	498	493	1347	16,33	58.083	2,32
Salamanca	1061	1063	1024	3148	16,20	144.949	2,17
Segovia	365	408	363	1136	17,61	52.257	2,17
Laguna de Duero	195	206	222	623	19,26	22.696	2,74
Zamora	409	467	501	1377	19,61	63.217	2,18
				MEDIA RATIO :	12,98		2,37

Fuente: Instituto Nacional de Estadística

El primer ratio nos indica el número de centros de Educación Infantil que hay por cada mil niños potenciales en cada uno de los municipios. Mientras que el segundo ratio, nos indica el tanto por ciento que supone la población de cero a tres años respecto del total.

El siguiente paso que llevaremos a cabo será realizar la media entre la población de 0-3 años de cada municipio y el número de centros que hay en cada municipio (Anexo 1).

Este dato, nos da la información del número de niños que acudirían a cada uno de los centros de cada municipio si todos los niños estuvieran escolarizados; sin embargo, la Educación Infantil no es obligatoria y por lo tanto estos datos no son reales por lo que tenemos que hacer una aproximación de la escolarización de los niños en función de la edad que tienen para calcular unos datos que se ajusten más a la realidad.

CAPÍTULO 1

1.1.3. ESTIMACIÓN DE LA DEMANDA

Como anteriormente hemos dicho, debemos averiguar qué porcentaje de familias hacen uso de nuestro servicio para poder analizar en qué lugar sería idóneo montar la Escuela Infantil y para hacer una estimación del tamaño que nuestro centro podría tener en función de la demanda.

Tras revisar varia documentación, podemos decir que el 10% de las familias con niños de 0 a 1 años utilizan nuestro servicio, de 1 a 2 años el 34% y de 2 a 3 años el 52% aproximadamente.

Tabla 1.4: Porcentaje de población escolarizada y cantidad de niños por centro

MUNICIPIOS	POBLACIÓN 0 AÑOS ESCOLARIZADA	POBLACIÓN 1 AÑOS ESCOLARIZADA	POBLACIÓN 2 AÑOS ESCOLARIZADA	TOTAL ESCOLARIZADOS	NIÑOS POR CENTRO+1
San Andrés	23,3	88,4	147,16	258,86	51,77
Ponferrada	50	166,6	232,96	449,56	44,96
Palencia	61,4	222,02	339,04	622,46	41,50
Medina del Campo	14,6	60,18	88,92	163,7	32,74
Miranda de Ebro	28,4	85,34	150,8	264,54	33,07
Burgos	142,2	529,38	855,4	1526,98	33,20
Aranda de Duero	32,1	98,6	160,68	291,38	20,81
Valladolid	213,8	746,64	1141,4	2101,84	21,23
Soria	33,5	116,28	181,48	331,26	19,49
León	80,2	298,18	467,48	845,86	20,14
Ávila	35,6	169,32	256,36	461,28	20,06
Salamanca	106,1	361,42	532,48	1000	19,23
Segovia	36,5	138,72	188,76	363,98	17,33
Laguna de Duero	19,5	70,04	115,44	204,98	15,77
Zamora	40,9	158,78	260,52	460,2	16,44
				MEDIA	27,18

Fuente: Instituto Nacional de Estadística

Tras calcular cuántos niños son escolarizados por edades, realizamos la suma de todos ellos y posteriormente los dividimos por el número de centros que hay en ese municipio más uno más, ya que tendríamos que tener en cuenta también nuestro centro de Educación Infantil y como por el momento no hemos decidido su ubicación, se calcula en todos los municipios para contar con los datos en el momento de la elección.

Si recopilamos toda la información que tenemos hasta ahora, podemos observar que Soria no sería un buen sitio para montar otro centro de Educación Infantil porque cuenta con 16 centros para unos 330 niños; por lo que tiene un ratio que está

por encima de la media en lo referente a número de Escuelas Infantiles por cada 1000 niños potenciales; lo que significa que tiene demasiados para la demanda que hay y además podemos observar que al haber tantas escuelas en Soria para un público más bien escaso, el número de alumnos que se estima por cada centro es de 19,49 niños, por lo que montar una escuela aquí con la oferta y la demanda que hay no sería rentable.

Sin embargo, el municipio de Ponferrada cuenta con 9 centros (exceptuando ludotecas) para un público de unos 450 niños. Si observamos el número de niños que acuden a cada centro (contando el nuestro también), sale una media de unos 45 niños; por lo que montar una Escuela de Educación Infantil de una vía (aula de 8 niños de 0 a 1 años, aula de 13 niños de 1 a 2 años y aula de 20 niños de 2 a 3 años) en este municipio sería viable ya que la oferta y la demanda estaría bastante ajustada y nuestro negocio aquí podría ser rentable por lo que el municipio en el que montaremos nuestra Escuela de Educación Infantil será Ponferrada.

1.1.4.ESCENARIO DE INGRESOS PREVISIONALES

Una vez elegido el municipio en el que vamos a montar la Escuela de Educación Infantil y después de haber decidido montarlo con una vía, es el momento de establecer qué servicios y qué precios vamos a ofrecer para diferenciarnos del resto de la competencia existente. Aunque el análisis de la competencia aparece en el punto siguiente, hemos estado investigando sobre los posibles centros que pueden suponer un riesgo para nuestro negocio con el fin de analizar sus servicios y precios para intentar diferenciarnos y ser competitivos.

Tras observar cuatro centros que también se encuentran en Ponferrada, hemos decidido que nuestros servicios y precios sean los siguientes:

Tabla 1.5: Servicios y precios Escuela Infantil Pirujillos

SERVICIOS	PRECIO
COMEDOR	100 €
MADRUGADORES	35 €
TRANSPORTE	80 €
NATACIÓN	25 €
YOGA	25 €
LUDOTECA	70 €
ESCUELA DE PADRES	25 €
SERVICIO MÉDICO	50 €
PRECIO ESCUELA	250 €
MATRICULA	75 €

Fuente: Elaboración propia

Una vez que tenemos claro los servicios que vamos a ofrecer a los clientes y los precios, es el momento de calcular la facturación posible en función de tres hipótesis;

CAPÍTULO 1

para ello, vamos a calcular todos los ingresos con tablas de doble entrada (Anexo 2) en las que se reflejen los clientes que vamos a tener y el uso de los servicios de nuestro centro y elaboraremos 3 escenarios diferentes: en el primero tendremos en cuenta que del total de clientes que podemos tener sólo hay un 50% y que además sólo se usa el 50% de los servicios; en el segundo tendremos un 75% de clientes y utilizarán nuestros servicios el 75% y por último tendremos el 100% de clientes y usarán los servicios el 100% también. Habrá dos servicios que será obligatorio que todos los clientes paguen: el precio de la escuela, es decir, la mensualidad que tienen que pagar por traer a sus hijos a nuestro centro; y la matrícula, la cual será abonada solamente al principio de curso.

Como podemos observar, estos serían los ingresos que nuestro negocio generaría mensualmente (a excepción de la matrícula) en función de 9 escenarios diferentes. Como ya he dicho antes, en nuestro caso hemos elegido 3: el escenario 1 (color azul) que será nuestro escenario de ingresos más bajo; el escenario 5 (color verde) que será un escenario intermedio; y por último, el escenario 9 (color mostaza) el cual refleja el escenario máximo de ingresos.

Como lo que queremos averiguar son los ingresos que se van a producir a lo largo de un año, lo que haremos será sumar todos los ingresos de cada uno de los escenarios elegidos y multiplicarlos por 11 meses (nuestra escuela cierra 1 mes a lo largo de todo el año) y sumar la matrícula de los alumnos. De este modo obtendremos los ingresos totales para cada uno de los escenarios:

Tabla 1.7: Escenarios de ingresos elegidos para analizar.

ESCENARIO 1	106.735 €
ESCENARIO 5	192.427 €
ESCENARIO 9	300.735 €

Fuente: Elaboración propia

Si miramos los resultados, podemos observar la gran diferencia de ingresos que hay entre unos escenarios y otros; por ejemplo, si comparamos el primer escenario con el noveno podemos ver que los ingresos se triplican aunque si somos un poco realistas, el escenario 9 será muy difícil de alcanzar en el primer año. De hecho, debemos pensar que durante este primer año nuestros ingresos estarán entre el escenario 1 y el escenario 5.

1.1.5 ANÁLISIS DE LA COMPETENCIA

Debemos considerar competidores de nuestra empresa todos aquellos que estén ubicados en Ponferrada y alrededores. Dentro del municipio de Ponferrada nos encontramos con 9 centros de Educación Infantil los cuales cuentan con proyectos similares, algunos con más énfasis en el tema de educación emocional, el Inglés; pero con una metodología muy parecida. La gran mayoría de estas escuelas son independientes con un único centro y no tienen especial prestigio o notoriedad, captando la mayoría de sus clientes por una simple cuestión de proximidad, atendiendo así principalmente a clientes del propio barrio.

Entre los centros analizados se consideran de especial relevancia los siguientes:

CENTRO INFANTIL PEQUESCHOOL

El Centro Infantil PequeSchool se encuentra situado en el municipio de Ponferrada en la Calle Puerto de Piedrafita (Anexo 3) dentro del colegio Espíritu Santo pero con una gestión y una dirección independiente.

Es un centro bilingüe de una vía para niños de 1 a 3 años en el que se trabaja con diferentes metodologías buscando que el niño experimente, juegue y aprenda a través de la práctica. Además, son un centro que fomenta la inteligencia emocional.

El centro cuenta con unas amplias instalaciones y un patio exterior de 350m². Permanece abierto durante todo el año exceptuando el mes de Julio en horario de tarde y todo el mes de agosto. El horario que tiene el centro es de 8:00h a 17:00h. Dentro de esta franja horaria el horario educativo es de 10:00h a 13:00h.

Las tarifas con las que cuentan son las siguientes:

- Madrugadores (8:00 a 10:00): 30€/mes
- Jornada completa: 170€/mes
- Media jornada: 120€/mes
- Comedor: 100€/mes
- Matrícula: 80/año
- Material escolar: 50€/año
- Babi obligatorio (uno de verano y otro de invierno): 20€ cada uno.
- Uniforme (opcional): 70€
- Sistema de videovigilancia.

A parte de estos servicios, el centro cuenta con actividades extraescolares para realizar en familia:

- Natación: todos los sábados por la mañana: 35€/mes
- Inglés: un día a la semana. 40€/mes
- Pilates: un día a la semana 40€/mes
- Danza y música: un día a la semana 45€/mes

Esta escuela tiene como uno de sus principales puntos fuertes el ser bilingüe, ya que últimamente es un requisito que muchos padres buscan a la hora de matricular a sus hijos en una escuela infantil. Además, otro de sus puntos fuertes es el sistema de videovigilancia del que disponen, el cual es opcional (ya que puede que haya familias que no quieren que sus hijos sean grabados), y da tranquilidad y seguridad a las familias que disfrutan de él ya que pueden observar a sus hijos desde cualquier sitio.

Además, otro punto a favor es que para promocionarse cuentan con página web: <http://www.pequeschool.com/> y Facebook: <https://www.facebook.com/Peques-School-1744235175811941/>

Alguno de sus puntos débiles es que cierra por las tardes en Julio y puede que haya familias que sigan necesitando el horario de tarde; y que sólo permanece abierta hasta las 17:00h por lo que puede dificultar el poder cuadrar los horarios de los padres con las recogidas de los hijos.

ESCUELA INFANTIL EL PATIO DE DONALD

Otro de los centros elegidos como competencia es la Escuela Infantil el Patio de Donald. Está situada en la calle C/ San Genadio 24401- Ponferrada, León (Anexo 4).

La Escuela Infantil el Patio de Donald comenzó su andadura en 1985, pero no han sido registrados como Centro Infantil, en la junta de Castilla y León hasta el año 1995.

Se caracteriza por ser una escuela pionera en la aplicación de nuevos métodos y técnicas educativas con el fin de conseguir una formación integral de los alumnos. Además de contar con la experiencia en la integración de alumnos con NEE.

Refiriéndonos al horario del centro, este abre sus puertas de 7:30 a 21:00 de lunes a viernes; y de 9:00 a 14:00 los sábados y domingos

No existen períodos vacacionales, sólo se cierra los días festivos tanto locales como nacionales, a no ser que se necesite contratarlos y con previo aviso también lo abren para conciliar la vida laboral con la familiar.

Tienen convenio con diversas empresas para poder hacer más fácil la mensualidad.

La matrícula incluye: proyecto educativo, material escolar, reposición de juguetes y fiestas a lo largo del curso; su precio es 64,87€ y la tarifa por asistencia va en función de las horas que pasen y si utilizan comedor o no.

Los servicios que ofrecen son los siguientes:

- Musicoterapia en familia
- Ludoteca
- Comedor
- Ocio y cumpleaños
- Abierto sábados y domingos
- Babyradio
- Animación
- Escuela para padres

Esta escuela cuenta con una página web del centro: <http://elpatiodedonald.es/>; una página de Facebook: <https://www.facebook.com/GUARDERIA-EL-PATIO-DE-DONALD-260714097272713/>) y un blog: <http://guarderiaelpatiodedonald.blogspot.com.es/>. Aunque el blog ya no está en funcionamiento debido a que la última publicación fue en el año 2014.

Respecto a lo que hemos podido observar en relación con las opiniones de los padres que llevan a sus hijos al Patio de Donald son todas positivas, la mayoría evalúa al Centro con 5 estrellas y creen que el trato es inmejorable.

CENTRO INFANTIL EL JARDÍN DE AZALA

El Jardín de Azala, es un centro infantil bilingüe, ubicado en la calle Boulevard Juan Carlos I, 11, Bajo, Barrio La Rosaleda (Anexo 5). El lema que caracteriza a este centro es “*una casa donde crecer felices*”. El plazo de matrícula, se abre a partir del día 1 de Mayo, para el curso 2017/2018. El centro está compuesto por 8 educadoras.

Como punto fuerte podemos destacar su amplia variedad horaria, ya que el centro está abierto de lunes a viernes de 7:30 a 21:30 horas. Los sábados abrirá bajo petición previa, únicamente para los niños matriculados en el centro y en el horario solicitado por la familia. Las horas de los sábados se abonarán aparte de la mensualidad habitual.

El centro se adapta a las necesidades horarias de las familias y a lo recomendado por los pediatras de cada niño.

Destacamos también dentro de su amplio horario, la excepción de periodo vacacional, con lo que permanece abierto durante todo el año, exceptuando los días festivos a nivel nacional y local.

Lo servicios que ofrecen son los siguientes:

- Psicomotricidad. Programa específico para cada edad.
- Danza.
- Estimulación temprana, visual, auditiva, sensorial y verbal
- Inglés.
- Pintura de manos.
- Cuentos.
- Juegos para estimular la concentración, el desarrollo motor y sensorial, el desarrollo del pensamiento lógico y el desarrollo de la comunicación.

En relación al régimen económico, las pautas quedan claras:

- Se considera reservada la plaza cuando se ha abonado la cuota de matrícula que incluye material fungible, mantenimiento de juegos, babi, bolsa, agenda y seguro escolar.
- Las matrículas se renuevan anualmente y abarcan de septiembre a septiembre. La matrícula no se devolverá en caso de posterior renuncia.
- La cuota mensual se compone de la suma de las horas contratadas, el servicio de comidas (opcional) y las horas extras si las hubiese.
- Se respetará el horario contratado, el cual no se podrá variar ni compensar excepto por causas justificadas y previo aviso.
- La no asistencia del niño al centro, no exime del pago de la mensualidad.
- Si por alguna causa el niño no fuera a asistir durante un mes entero (del 1º al último día del mes), para conservar la plaza, deberá abonar la mitad de lo contratado por cada mes que no asista.

CAPÍTULO 1

– Las mensualidades se abonarán durante los 10 primeros días de cada mes, en efectivo o mediante transferencia bancaria.

Para finalizar destacamos la posesión de web del centro: <https://www.eljardindeazala.es/> además de webcam con acceso restringido para padres y Facebook.

ESCUELA INFANTIL UNA ESTRELLA EN MI JARDÍN

Otro centro infantil que podemos identificar como nuestra competencia en la localidad de Ponferrada es Una estrella en mí jardín, dicho centro está ubicado en la Avenida Valdés, 32, Bajo (Anexo 6). Sin embargo, en su análisis hemos descubierto que los profesionales que ejercen su actividad en este local tienen intención de trasladarse a otro local más grande y con instalaciones más modernas.

Una estrella en mi jardín es un centro infantil para niños hasta seis años de edad. Cuenta con dos aulas, una cada tramo educativo. El centro cuenta con los siguientes servicios:

- Comedor
- Nuevas instalaciones
- Precio asequible (200 euros al mes)

Esta empresa no dispone de redes sociales para publicitarse, únicamente cuenta con un blog <http://unaestrellaenmijardinci.blogspot.com.es> en el que se publican actividades ordinarias del aula, citas curiosas e imágenes representativas. Además, en el blog aparecen el correo electrónico y el número de teléfono del centro. No obstante, ha de indicarse que la actualización de este blog no se realiza con frecuencia periódica.

A partir del análisis realizado no identificamos aspectos diferenciadores en este competido, pues ofrece servicios básicos. Asimismo, hemos podido comprobar que carece de espíritu innovador, ya que no apuesta por estrategias publicitarias novedosas a la hora de captar clientes.

Tal y como queda reflejado anteriormente, el precio de los servicios ofertados es asequible, pero a la hora de decantarse por el uso de este centro se ha de valorar que la oferta de los servicios es muy reducida.

Igualmente, debe de señalarse que Una estrella en mi jardín se encuentra en una zona en la que existen otras escuelas infantiles; en este sentido nuestra escuela toma una posición privilegiada por estar ubicada en un barrio de nueva creación en el que no hay otros centros infantiles.

1.2.VIABILIDAD TÉCNICA, ECONÓMICA Y FINANCIERA

1.2.1.DISEÑO Y DIMENSIÓN DE LA OFERTA

Tomando como referencia el Decreto 12/2008, de 14 de febrero, por el que se determinan los contenidos educativos del primer ciclo de la Educación Infantil en la Comunidad de Castilla y León y se establecen los requisitos que deben reunir los centros que impartan dicho ciclo, si queremos montar una escuela de Educación Infantil completa para el primer ciclo debemos cumplir los siguientes requisitos:

- Uso del local exclusivamente para el ámbito educativo.
- Disponer de una sala por cada unidad de mínimo 30 metros cuadrados.
- Sala de usos múltiples de al menos 30 metros cuadrados.
- Patio exterior de juegos con una superficie mínima de 75 metros cuadrados.
- En las salas destinadas a niños menores de dos años habrá zonas diferenciadas para su descanso e higiene con al menos un lavabo.
- En la sala de niños de dos a tres años habrá un aseo con al menos dos inodoros y dos lavabos.
- Aseo para el personal que contará con un lavabo, una ducha y un inodoro.
- Zona de administración con despacho de Dirección.

Además, de estos requisitos mínimos, nuestra escuela contará con una aula multisensorial, un almacén y un comedor.

Dado que nuestro negocio requiere disponer de un local amplio, y tras haber realizado el análisis de la competencia; alquilaremos un local en la zona residencial “La placa” (anexo 7) ya que es un barrio de nueva creación que se encuentra en expansión en el que viven familias jóvenes. El local cuenta con 455 metros cuadrados y tendremos que hacer reforma para adaptarnos a lo que el Decreto 12/2008, de 14 de febrero establece.

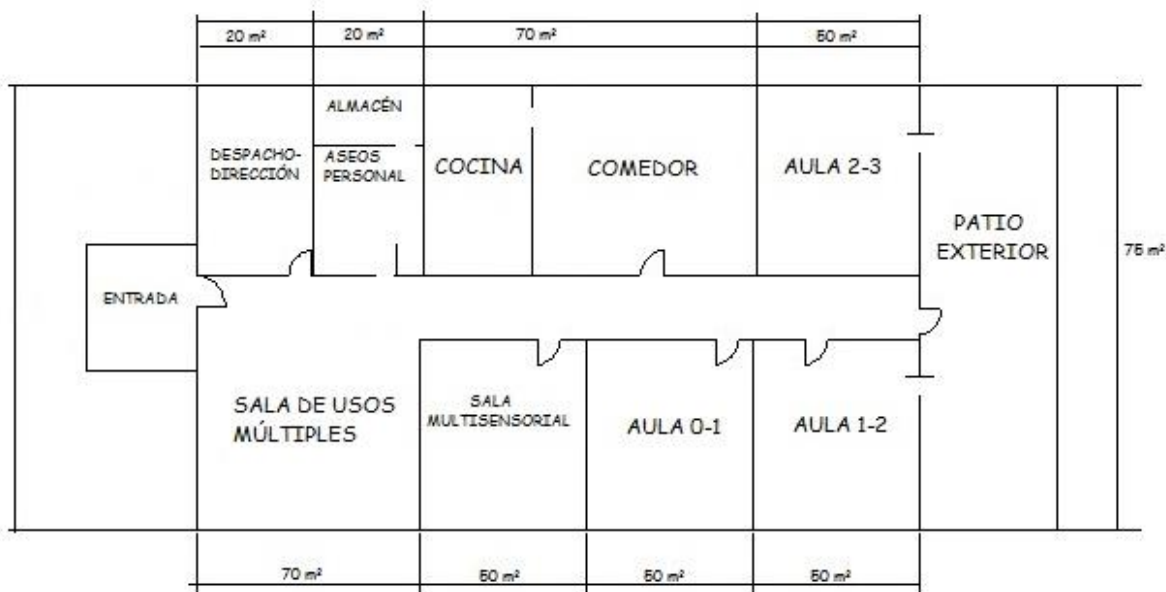
Al ser un local que tenemos que reformar entero, hemos pedido presupuesto a una empresa de construcción y albañilería y los precios son los siguientes:

- Demoliciones 7.500€
- Albañilería y asilamiento 14.000€
- Revestimiento y fasos techos 7.500€
- Alicatados 8.800€
- Carpintería y cerrajería 23.640€
- Instalación eléctrica 10.600€
- Fontanería y saneamientos 3.750€
- Climatización (suelo radiante) 20.500€
- Ventilación 15.300€
- Pintura 2.583€
- Insonorización 30.000€
- Proyecto arquitecto 14.900€

Tras la correspondiente reforma, el plano de nuestra escuela de Educación Infantil es el siguiente y contará con estas instalaciones:

CAPÍTULO 1

Imagen 1.8.: Plano Escuela Infantil Pirujillos



Fuente: Elaboración propia

- 3 aulas de 50m², todas con aseos (los aseos tendrán al menos 2 inodoros y dos lavabos)
- Sala de usos múltiples 70m²
- Cocina-comedor, como espacios diferenciados 70m² (en total)
- Patio exterior 75 m².
- Despacho de dirección 20 m².
- Aseo para el personal (lavabo, inodoro, ducha) y almacén 20 m².
- Sala multisensorial 50 m²

Una vez realizada la reforma del local, pasaremos a equipar con el mobiliario correspondiente cada uno de nuestros espacios. Para ello, hemos realizado el presupuesto del mobiliario buscando información en tres negocios diferentes: Ikea Mediamark y Hermex y hemos comparado los precios para elegir los que más nos convienen en cada caso. A continuación, se expone de forma detallada el mobiliario de cada uno de los espacios de la escuela:

- Aula de 0 a 1 año (Anexo 8): con capacidad máxima para 8 bebés. Las condiciones de luz y ventilación deben ser apropiadas y tiene que contar con material específico para desarrollar actividades propias de esta edad. A la hora de distribuir el espacio, tenemos que tener presentes las características de los niños de esta edad, por lo tanto la dividiremos en zonas:
 - Zona de sueño: tranquila y silenciosa. Es una zona aislada pero no está separada; está en penumbra pero no en oscuridad y cuenta con el mobiliario adecuado: cunas, decoración relajante, música suave, etc.
 - Zona de aseo: lugar para el cambio de pañales; cuenta con una mesa de cambio, espacios para útiles de aseo y ropa de cada niño, etc.
 - Zona de comida: los biberones, papillas y purés se preparan en la cocina del centro y los niños se los toman en el aula. Es una zona

PLAN DE EMPRESA PARA UNA ESCUELA INFANTIL

tranquila en la que hay tronas para sentar a los niños a comer con la ayuda de la educadora.

- Zona de movimiento y juego: para gatear y realizar actividades de juego. Es una zona amplia donde el alumnado puede moverse libremente, favoreciendo la motricidad con materiales de arrastre de grandes dimensiones, construcciones para hacer filas, etc. Además, dispone de una alfombra, un espejo con barra para que los niños puedan ponerse de pie y una estantería donde colocar el material.
- Aula para niños de 1-2 años (Anexo 9): cuenta con una capacidad máxima para 13 niños y su distribución es la siguiente:
 - Zona de aseo: para que los niños desarrollen hábitos de aseo e higiene personal. Contamos con 2 retretes y 2 lavabos adecuados a la altura del niño.
 - Contamos también con una zona destinada al cambio de pañales que tiene una mesa de cambio, y espacios para útiles de aseo y ropa de cada niño.
 - Zona de sueño: tranquila y silenciosa.
 - Zona de movimiento: lugar amplio del aula donde el niño puede moverse libremente y conocer su cuerpo.
 - Zona de manipulación: es un espacio luminoso donde el niño desarrolla su motricidad fina y la creatividad. El material que utilizaremos en este espacio será pintura de dedos, plastilina, papel, etc.
- Aula para niños de 2 a 3 años (Anexo 10): con capacidad máxima para 20 niños; la distribución de sus zonas es prácticamente la misma que para el aula anterior; las diferencias están en el material que hay en las diferentes zonas que va aumentando y “complicando” con la edad. En este aula, además de la zona de aseo, de cambio de pañales, de movimiento y de manipulación, disponen también de:
 - Zona de juego simbólico: el niño podrá reproducir las situaciones más frecuentes de la vida diaria. Como material utilizaremos: teléfonos, cocinitas, muñecos, etc.
 - Zona de juego con material estructurado: para que el niño pueda desarrollar el conocimiento lógico, la madurez intelectual, las percepciones sensoriales y la adquisición de esquemas mentales. Para esta zona utilizaremos: puzzles, formas geométricas, objetos de diferentes formas, tamaños y colores, etc.

Además, el centro también cuenta con espacios comunes interiores y exteriores. Los espacios comunes son utilizados por todos y el centro cuenta con los siguientes:

CAPÍTULO 1

- Interiores:
 - Entrada: lugar ideal para facilitar la comunicación las familias.
 - Sala de usos múltiples (Anexo 11): decorada alegremente, con un ambiente motivador y cercano al niño. También cuenta con un corcho donde se informa al as familias de reuniones, actividades o temas importantes sobre el centro.
 - Aula multisensorial (Anexo 12): es un espacio habilitado para que los niños interactúen con el medio a través de la estimulación de sus sentidos. Buscamos que los niños tengan la oportunidad de estar expuestos a estímulos controlados con un doble objetivo: adquirir una serie de aprendizaje por medio del descubrimiento y desarrollar el máximo potencial de sus habilidades escolares, sociales e intelectuales.
 - Comedor (Anexo 13): el espacio debe favorecer la socialización de los niños, así como sus hábitos de autonomía e higiene en hábitos alimenticios. Cuenta con un mobiliario adecuado para la altura de los niños de esta edad.
 - Despacho de administración-dirección (Anexo 14): destinado a reuniones y entrevistas individuales con los padres.
 - Servicios (Anexo 15) : con lavabos e inodoros
 - Espacio de almacenaje (Anexo 16). Cuenta con lavadora y secadora.
- Exteriores: estos espacios tienen accesos directos desde el centro. Son espacios donde los niños pueden desarrollar libremente diferentes actividades.
 - Patio (Anexo 17): cuenta con una zona pavimentada. El material de juego instalado es un tobogán, columpios y casita. En el patio los niños tienen la posibilidad de observar los fenómenos natural a su alcanza.

Cuenta también con espacios de sol y sombra y una lona de sombreado para los meses de verano.

El acceso al patio desde el interior del centro se realiza a través de las aulas.

Tras equipar cada uno de los espacios de nuestra escuela infantil, debemos valorar todo el inmovilizado y ordenarlo todo por partidas contables.

1.2.2. INVERSIÓN PREVISTA

Tras separar por partidas nuestra inversión a largo plazo en activos fijos, tenemos que tener en cuenta los siguientes puntos:

Para la creación de la Escuela Infantil Pirujillos (empresa de sociedad limitada), los socios han aportado 2.550€.

En el inmovilizado, tenemos que tener en cuenta que nuestro mayor gasto de inversión va a ser en construcciones: reforma y acondicionamiento del local ya que al ser una Escuela Infantil tenemos que cumplir lo establecido en la normativa del Decreto 12/2008, de 14 de febrero, por el que se determinan los contenidos educativos del

PLAN DE EMPRESA PARA UNA ESCUELA INFANTIL

primer ciclo de la Educación Infantil en la Comunidad de Castilla y León y se establecen los requisitos que deben reunir los centros que impartan el Primer Ciclo de Educación Infantil.

Por último, tendríamos el mobiliario, los equipos informáticos y los aprovisionamientos que necesitamos para la puesta en marcha de nuestro negocio.

Si sumamos todos los apartados, nuestra inversión inicial roza los 200.000€. Más adelante tendremos que tener en cuenta que las construcciones tienen un 1% de amortización, el mobiliario un 5% y los equipos informáticos un 12,5%.

De este modo, nuestra tabla quedaría de la siguiente forma:

Tabla 1.18.: Inversión a largo plazo en activos fijos

INVERSIÓN A LARGO PLAZO EN ACTIVOS FIJOS	
PARTIDA	COSTE
Constitución empresa	2.550,00
INMOVILIZADO	
Construcciones	159.073,00
Mobiliario	33.041,61
Equipos informáticos	2.208,99
Compras y aprovisionamientos	200,00
Otros	
TOTAL INVERSIONES INMOVILIZADO	197.073,60

Fuente: Elaboración propia

1.2.3. FUENTES DE FINANCIACIÓN

Al ser un proyecto con una inversión inicial muy elevada, tenemos que pensar cómo vamos a financiarlo. En un principio, habíamos pensado que el 30% de la inversión la aportarían los socios de la empresa, el 50% sería un préstamo bancario y el 20% serían subvenciones.

Sin embargo, tras buscar información sobre las subvenciones que hay vigentes en Castilla y León, hemos podido comprobar que con nuestro proyecto no podemos optar a ninguna de ellas porque sólo se conceden a proyectos con una inversión que no superen los 100.000€ y el nuestro está cerca de los 200.000€.

Por lo tanto, los porcentajes que teníamos pensados inicialmente no nos sirven. De modo que tras la negativa de poder optar a alguna subvención, los porcentajes quedan de la siguiente manera: el 50% de la inversión será un préstamo bancario mientras que el otro 50% lo aportarán los socios a partes iguales.

Tras mirar varias páginas de simuladores bancarios, elegimos el GE2010 (puede verse en <https://www.ge2010.com/calculadoras/>). En él, solicitamos un préstamo de 98.536,50€ con un 5,5% de intereses a devolver en 15 años. Tras dar estos datos, el simulador determinó que deberemos hacer un total de 180 pagos con una cuota mensual

CAPÍTULO 1

de 805,13€. De este modo, se generó una tabla de amortización en la que aparecen todos los detalles del préstamo (Anexo 18).

1.2.4 ANÁLISIS DE PROVEEDORES

Es importante tener en cuenta todo lo que vamos a necesitar para el buen funcionamiento de nuestro negocio, por lo que realizaremos un listado de aprovisionamientos lo más detallado posible. Como nuestro negocio aún no está en funcionamiento, es difícil calcular los gastos variables que podríamos llegar a tener por lo que hemos decidido sólo especificar en una tabla los gastos fijos que vamos a tener en nuestro negocio (Anexo 19):

- Los consumos de explotación, están calculados mensualmente y creemos que nos gastaremos unos 300€/mes
- En sueldos y salarios, debemos pagar a nuestros empleados su sueldo multiplicado por 14 pagas.
- En Seguridad Social pagaremos un 32% anual de los sueldos de cada uno de nuestros trabajadores.
- Arrendamientos y cánones: como nuestro local es alquilado, pagaremos mensualmente 560€ a su dueño.
- Reparaciones y conservación: como nuestro local es de nueva creación, creemos que durante los primeros años no generaremos gastos de mantenimiento (aunque siempre puede haber excepciones).
- Servicio de profesionales independientes: contrataremos un plan de autoprotección, los servicios de una empresa para la desinfección de plagas y también contaremos con una empresa privada que nos realice pruebas sobre la comida que se sirve en la escuela y que revise si cumplimos los requisitos que hay establecidos. Todos estos gastos son anuales.
- Otros servicios exteriores:
 - Servicio médico, inglés, natación, transporte, agua y basura, luz, teléfono e internet y alarma Prosegur; son servicios los cuales nos van a generar unos gastos mensuales.
 - Catering: contrataremos con una empresa externa el servicio de comidas para los niños el cual nos costará 3,5€ por cada niño al día y a lo largo del curso contamos con 203 días lectivos (este gasto lo hemos calculado contando que todos los niños se queden al comedor, que suele ser lo habitual).
 - Calefacción: es un servicio que no nos va a producir gastos todos los meses ya que habrá temporadas que no lo necesitemos. Como nuestra escuela es grande y hemos instalado suelo radiante, calculamos que necesitaremos utilizar la

PLAN DE EMPRESA PARA UNA ESCUELA INFANTIL

calefacción unos 5 meses al año y que su coste mensual puede ascender a los 600€/mes.

- Tributos deducibles: estos gastos no tiene que pagarlos nuestra empresa porque nuestro local lo tenemos en alquiler y es el propietario quien se tiene que encargar de pagarlo.
- Gestión y seguros:
 - Gestoría fiscal y laboral nos supondrá un gasto de 192€ mensuales.
 - Seguro del local: 601€ al año.
 - Seguro de responsabilidad civil para los niños, será de 7,5€ al año por cada niño.
 - Seguro de accidente colectivo: costará 5,5€ al año por cada empleado además de un reconocimiento médico anual para cada empleado por 45€ cada uno.
- Gastos financieros: son la suma de los intereses del préstamo que hemos pedido para poder poner en marcha nuestro negocio. En nuestro caso, hemos decidido reflejar la suma de los intereses del tercer año (mes 25 al 36), la cual asciende a 4.806,38€.
- Amortizaciones/dotaciones: es la suma de las amortizaciones de las construcciones, el mobiliario y los equipos informáticos. En las construcción es el 1% de 159,073€; en mobiliario es el 5% de 33.241,61€ y en los equipos informáticos es el 12,5% de 2.208,99€.

1.2.5. ESCENARIOS DE GASTOS PREVISIONALES

Una vez detallados los gastos con los que vamos a contar en nuestra empresa, vamos a averiguar el volumen total de gastos que va a generar nuestro negocio en base a distintos escenarios planteados. Como dijimos al principio, contamos con 9 escenarios diferentes, y en nuestro caso vamos a realizar una tabla y vamos a contar de nuevo con el escenario 1 (50%), el escenario 5 (75%) y el escenario 9 (100%). Para calcularlos, tendremos en cuenta el número de niños que tendremos en nuestro centro porque en función de este número necesitaremos más o menos personal, ofreceremos más o menos servicios, tendremos que pagar más o menos seguros, etc.

CAPÍTULO 1

Tabla 1. 21.: Gastos de explotación

PARTIDA	ESCENARIO 1 (50%)	ESCENARIO 5 (75%)	ESCENARIO 9 (100%)
CONSUMOS DE EXPLOTACIÓN	3.300,00	3.300,00	3.300,00
SUELDOS Y SALARIOS	89.742,94	89.742,94	98.792,68
SEGURIDAD SOCIAL	28.718,12	28.718,12	31.613,66
ARRENDAMIENTOS/CANONES	6.720,00	6.720,00	6.720,00
SERVICIO DE PROFESIONALES IND.	830,00	830,00	830,00
OTROS SERVICIOS EXTERIORES	23.939,66	35.909,48	47.879,31
GESTIÓN Y SEGUROS	3.869,50	3.937,00	4.019,50
AMORTIZACIONES/DOTACIONES	3.528,93	3.528,93	3.528,93
TOTAL GASTOS EXPLOTACIÓN	160.649,15	172.686,47	196.684,08

Fuente: Elaboración propia

1.2.6. BALANCES Y CUENTAS PREVISIONALES

Para poder tratar mejor la información que hemos recopilado hasta ahora, vamos a realizar el balance y las cuentas previsionales para finalmente tomar decisiones.

El balance previsional con el que contamos el siguiente:

Tabla 1. 22.: Balance previsional

BALANCE PREVISIONAL			
ACTIVO	VALOR	PASIVO	VALOR
Gastos constitucion de la empresa	2.550,00	Fondos propios	98.536,80
Construcciones	159.073,00	Subvenciones	
Mobiliario	33.041,61	Total patrimonio	98.536,80
Equipos informáticos	2.208,99	Préstamos a largo plazo	98.536,80
Compras y aprovisionamientos	200,00		
TOTAL ACTIVO	197.073,60	TOTAL PASIVO	197.073,60

Fuente: Elaboración propia

Y las cuentas previsionales para nuestro negocio en función de los escenarios 1,5 y 9 son las siguientes:

PLAN DE EMPRESA PARA UNA ESCUELA INFANTIL

Tabla 1. 23: Cuentas previsionales

CUENTAS PREVISIONALES			
PARTIDA	ESCENARIO 1 (50%)	ESCENARIO 5 (75%)	ESCENARIO 9 (100%)
COMEDOR 100€	11.550,00	25.575,00	45.100,00
MADRUGADORES 35€	4.097,50	8.945,75	15.785,00
TRANSPORTE 80€	9.240,00	20.460,00	36.080,00
NATACIÓN 25€	2.887,50	6.393,75	11.275,00
YOGA 25€	2.887,50	6.393,75	11.275,00
LUDOTECA 70€	8.085,00	17.902,50	31.570,00
ESCUELA DE PADRES 25€	2.887,50	6.393,75	11.275,00
SERVICIO MÉDICO 50€	5.775,00	12.787,50	22.550,00
PRECIO ESCUELA 250€	57.750,00	85.250,00	112.750,00
MATRICULA 75€	1.575,00	2.325,00	3.075,00
IMPORTE NETO	106.735,00	192.427,00	300.735,00
CONSUMOS DE EXPLOTACIÓN	3.300,00	3.300,00	3.300,00
SUELDOS Y SALARIOS	89.742,94	89.742,94	98.792,68
SEGURIDAD SOCIAL	28.718,12	28.718,12	31.613,66
ARRENDAMIENTOS/CANONES	6.720,00	6.720,00	6.720,00
SERVICIO DE PROFESIONALES IND.	830,00	830,00	830,00
OTROS SERVICIOS EXTERIORES	23.939,66	35.909,48	47.879,31
GESTIÓN Y SEGUROS	3.869,50	3.937,00	4.019,50
AMORTIZACIONES/DOTACIONES	3.528,93	3.528,93	3.528,93
TOTAL GASTOS EXPLOTACIÓN	160.649,15	172.686,47	196.684,08
BENEFICIOS DE EXPLOTACIÓN	-53.914,15	19.740,52	104.050,92
GASTOS FINANCIEROS	4.806,28	4.806,28	4.806,28
BENEFICIOS ANTES DE IMPUESTOS	-58.720,43	14.934,24	99.244,64
IMPUESTO SOBRE ACT. ECONÓMICA	0	2.240,14	14.886,70
RESULTADO DEL EJERCICIO	-58.720,43	12.694,10	84.357,94

Fuente: Elaboración propia

En esta tabla podemos observar los ingresos y gastos de los escenarios 1, 5 y 9. Posteriormente, calculamos los beneficios de explotación restando al importe neto de nuestros ingresos el total de gastos de explotación. Como podemos ver el escenario 1 tiene pérdidas mientras que los otros 2 tienen ganancias.

A este resultado, también tenemos que restarle los gastos financieros que nos genera el préstamo a lo largo de un año y posteriormente debemos restar el impuesto sobre actividades económicas. Hay que resaltar, que nuestra empresa no está obligada a pagar este impuesto debido a que nuestro negocio no factura más de 1.000.000€ al año, pero lo calcularemos para hacernos una idea de lo que tendríamos que pagar. En los primeros años de la empresa, este impuesto es del 15% y se calcula sobre los beneficios antes de impuestos.

Como podemos ver, en el escenario 1, este impuesto es de 0€ ya que si nuestro negocio está generando pérdidas hacienda no nos obliga a pagarles.

Por último, podemos observar el resultado del ejercicio el cual nos indica la cantidad exacta de beneficios que obtendremos en cada uno de los escenarios a lo

CAPÍTULO 1

largo de un año. Se puede ver que hay grandes diferencias entre unos escenarios y otros.

1.2.7. RATIOS ECONÓMICOS Y FINANCIEROS

A continuación, calcularemos los indicadores más comunes de análisis financiero para poner los resultados en perspectiva para que nos ayuden a tomar la decisión final.

Para ello, en primer lugar calcularemos la Rentabilidad sobre Fondos Propios, es decir, calcularemos el porcentaje que representa el dinero que yo gano en relación a lo que la empresa ha invertido. Para ello dividiremos el resultado del ejercicio entre los fondos propios y lo multiplicaremos por 100.

Seguidamente, calcularemos (también en porcentaje) la Rentabilidad sobre Activo Fijo, en la que para interpretarla tendremos en cuenta el total de la inversión. Para ello dividiremos el resultado del ejercicio entre el total activo y lo multiplicaremos por 100.

Por último, nos encontramos con la solvencia que para averiguarla dividiremos el total activo entre el pasivo total exigible y lo multiplicaremos por 100. Aunque este ratio es muy utilizado, en nuestro caso no tiene mucha interpretación debido a que nuestro negocio acaba de empezar.

De este modo, nuestra tabla de ratios económicos y financieros quedaría de la siguiente manera:

Tabla 1. 24.: Ratios económicos y financieros

RATIOS ECONÓMICOS Y FINANCIEROS			
	ESCENARIO 1	ESCENARIO 5	ESCENARIO 9
RENTABILIDAD FP	-59,59	12,88	85,61
RENTABILIDAD SOBRE ACTIVO FIJO	-29,80	6,44	42,81
SOLVENCIA	200,00	200,00	200,00

Fuente: Elaboración propia

- En primer lugar explicaremos los resultados de la **Rentabilidad sobre Fondos Propios:**
 - **Escenario 1:** si las cosas nos van mal, los socios perderemos mucho dinero. Este es un negocio con mucho riesgo, aunque esto no significa que pueda ser viable pues el riesgo no tiene que ver con la viabilidad. Cuanto mayor es el riesgo que asumimos, mayor tiene que ser la rentabilidad para asumir ese riesgo. Como podemos observar, con este escenario tendríamos unas pérdidas muy fuertes, casi el 60% sobre los fondos que los socios hemos invertido. Si este escenario se repitiera, el segundo año desde la apertura de nuestro negocio habríamos agotado todo el dinero invertido con fondos propios y en el tercer año estaríamos teniendo pérdidas del préstamo que hemos pedido. Este negocio será viable siempre y cuando sea muy rentable porque tiene muchísimo riesgo,

ya que nos encontramos con muchos escenarios en los que podemos encontrarnos con fuertes pérdidas. En esta situación los socios tendremos que soportar el negocio con nuestro propio dinero.

- **Escenario 5:** en este caso tendríamos una rentabilidad del 12,88%. Este porcentaje se encuentra un poco por debajo de la rentabilidad de mercado, es decir, la que puede tener cualquier negocio. Esta rentabilidad de mercado suele estar entre un 15% y 30% y la mayoría de los negocios suelen estar entre estos porcentajes. Con la inversión que los socios hemos realizado, podríamos haberla utilizado en cualquier otro negocio y nos daría la rentabilidad en cualquier activo que tenga riesgo; la diferencia es que en este negocio además de invertir, somos nosotros quienes ejercemos la actividad. Las rentabilidades que tenemos que obtener tienen que estar por encima de las rentabilidades de mercado, que son las que puede obtener cualquier negocio.
- **Escenario 9:** tenemos una rentabilidad del 85,61%, esto quiere decir que en un año ganamos más del 80% de lo que hemos invertido. Hay muy pocos negocios que den esta rentabilidad, pero siempre podemos asumir el riesgo de estos negocios.
- **Rentabilidad sobre activos fijos:**
 - **Escenario 1:** dado que en este escenario sólo tendremos pérdidas, nuestro porcentaje también es negativo por lo cual no podemos hacer una estimación de cuántos años necesitaremos para amortizar nuestra inversión.
 - **Escenario 5:** aquí, tenemos un porcentaje de 6,44; lo que nos quiere decir que para amortizar toda nuestra inversión necesitaremos más de 15 años y medio. Podríamos relacionarlo con la amortización en sí del negocio. Es un negocio que tiene posibilidades ya que amortizamos durante más años de los considerados.
 - **Escenario 9:** en este caso, cada año amortizamos un 42,81%, lo que nos indica que en poco más de dos años ya tendremos nuestra inversión amortizada.
- **Solvencia:** Tenemos un ratio de un 200% debido a que nuestra empresa es solvente 2 veces en relación al dinero que hemos invertido, es decir, de todo ese dinero podemos devolver todo el dinero que me han prestado.

Llegados a este punto, debemos tener en cuenta cuántos de nuestros escenarios cumplen el punto muerto, es decir, a partir de qué momento vamos a empezar a obtener beneficios. Para ello, es necesario que sepamos que escenarios no cumplen el punto muerto, es decir, en cuántos de ellos tengo pérdidas. Tendremos que interpretar la realidad de los escenarios que cumplan el punto muerto, es decir, si es un escenario probable, alcanzable y que podremos tener relativamente pronto.

Para ello calcularemos los beneficios antes de impuestos de los 9 escenarios:

CAPÍTULO 1

- Los escenarios 1 (50%-50%), 2 (50%-75%) y 3 (50%-100%) serán calculados con los gastos de explotación teniendo un 50% de ocupación en el centro.
- Los escenarios 4 (75%-50%), 5 (75%-75%) y 6 (75%-100%) se calcularán con los gastos de explotación teniendo el centro con un 75% de ocupación.
- Los escenarios 7 (100%-50%), 8 (100%-75%) y 9 (100%-100%) serán calculados con los gastos de explotación teniendo el centro con un 100% de ocupación.

De este modo, los resultados quedarían de la siguiente manera:

Tabla 1. 25.: Posibles escenarios de beneficios

ESCENARIO 1 (50%-50%)	-58.720,43
ESCENARIO 2 (50%-75%)	-7.975,43
ESCENARIO 3 (50%-100%)	42.824,57
ESCENARIO 4 (75%-50%)	-47.052,75
ESCENARIO 5 (75%-75%)	14.934,25
ESCENARIO 6 (75%-100%)	77.014,75
ESCENARIO 7 (100%-50%)	-47345,36
ESCENARIO 8 (100%-75%)	20394,64
ESCENARIO 9 (100%-100%)	99244,64

Fuente: Elaboración propia

Como podemos observar 4 de nuestros 9 escenarios no cumplen el punto muerto, es decir, en estos escenarios nuestra empresa tendrá pérdidas.

Si pasamos a analizar los resultados, tenemos que tener en cuenta que el primer año será prácticamente imposible tener un 100% de ocupación debido a que el aula de 2-3 años (capacidad máxima de 20 niños) es la que más costará que se llene porque la mayoría de niños de estas edades ya están en otros centros y es muy difícil que las familias quieran cambiarlos en el último año por lo que los escenarios 3, 6 y 9 serían poco reales para nuestro primer año.

Descartados estos tres escenarios, la realidad es que en cuatro de los seis que nos quedan nuestra empresa tendría pérdidas. Sin embargo, si analizamos todos los datos que hemos recopilado hasta ahora, en nuestro primer año (debido a la demanda que hay en Ponferrada) creemos que sí que podríamos alcanzar el 75% de ocupación (30,75 niños), por lo que nos centraríamos en los escenarios 2, 5 y 8. De estos escenarios, tendríamos que descartar el último ya que en el primer año va a ser muy difícil que todas las familias contraten todos los servicios que nuestro centro ofrece por lo que nos quedan el 2 y 5.

El escenario número 2, nos indica que teniendo una ocupación de un 75%, la mitad de las familias contratarían nuestros servicios; si esto fuera así, en el primer año nuestros beneficios antes de impuestos serían de -7.975,43€ lo que supondría un

PLAN DE EMPRESA PARA UNA ESCUELA INFANTIL

resultado negativo para la empresa pero no serían unas pérdidas desorbitadas por lo que los socios de la empresa podrían hacer frente.

Si nos fijamos en el escenario número 5, tendríamos una ocupación del 75% y el 75% de las familias utilizarían nuestros servicios lo que supondría unos beneficios antes de impuestos de 14.934,25€; una cifra bastante buena si tenemos en cuenta que es el primer año que nuestro negocio está abierto.

Si los beneficios de la empresa siguieran en esta línea, a corto-medio plazo sería muy factible que nos situáramos en los escenarios 3, 6 y 9; teniendo una ocupación del 100% y siendo los beneficios variables los servicios que las familias contrataran. En estos escenarios la empresa siempre obtendría beneficios en mayor o menor medida.

1.2.8. DECISIÓN DE ENTRADA EN EL MERCADO

Creemos que una Escuela Infantil de nuestras características; innovadora, con personal altamente cualificado, instalaciones completamente nuevas, uso de las TICs en el aula y utilización de una metodología totalmente diferente a las impartidas en Ponferrada, puede suponer un gran cambio para las familias ya que es algo nuevo con lo que podemos llamar su atención y demostrar que somos un nuevo competidor que entra en el mercado pisando fuerte.

Tras realizar un exhaustivo análisis, decidimos elegir la provincia de Ponferrada debido a los pocos centros que existen para la alta demanda que hay en este municipio. Implantando nuestro centro en esta localidad, cada centro cuenta con una media de unos 45 niños aproximadamente, por lo que montar nuestra escuela de una vía nos pareció la mejor opción.

Tenemos claro que cualquier proyecto empresarial conlleva cierto factor de riesgo y el nuestro no iba a ser menos. Nuestra empresa quiere apostar fuerte en la manera de entender la educación de los más pequeños y por ello queremos estar a la última tanto en instalaciones como en metodología. Esto es precisamente lo que hará que nos diferenciamos del resto de centros infantiles y por lo tanto puede ser atractivo para las familias.

Por todo esto, debemos analizar los resultados que hemos obtenido a lo largo del desarrollo del plan de empresa. Esto supone tener en cuenta todos los escenarios posibles con los que nos podemos encontrar y tratar de buscar los que son probables y alcanzables a corto-medio plazo. Como hemos observado en el punto anterior, contamos con muchos escenarios en los que los beneficios pueden ser negativos y pueden generar fuertes pérdidas a los socios, lo que puede derivar en el cierre de nuestro negocio. Sin embargo, creemos que nuestros futuros clientes van a recibirnos con los brazos abiertos y que en el primer año vamos a tener una ocupación del 75% mínima; lo que significa que podríamos tener unas pérdidas mínimas o llegar a tener beneficios.

Teniendo esto en cuenta, también debemos echar un vistazo a los ratios de rentabilidad que hemos obtenido. Cogéremos como referencia el del escenario 5 y

CAPÍTULO 1

aunque nuestro ratio está algo por debajo de la rentabilidad del mercado (tenemos que tener en cuenta que es nuestro primer año) creemos que es una rentabilidad buena para empezar. Si el primer año consiguiéramos esta rentabilidad, es muy posible que para años posteriores esta aumentara, consiguiendo de este modo que esté por encima de la rentabilidad de mercado.

Por todo esto, y como conclusión, aunque es un negocio que conlleva un gran riesgo y una inversión inicial muy elevada, hemos decidido que entrar en el mercado es una opción viable ya que según nuestras estimaciones puede resultar ser un buen negocio y puede generar beneficios a corto-medio plazo. Además, somos un equipo que apostamos fuerte por nuestra metodología y nuestras instalaciones y creemos que la captación de clientes puede ser muy fructífera si utilizamos nuestras fortalezas y las debilidades de nuestros competidores.

1.2.9. PLAN DE MÁRKETING

A continuación, decidiremos como llevaremos a cabo la promoción de nuestro negocio por lo que realizaremos un plan de marketing. Lo primero que haremos será un análisis DAFO en el que reflejaremos nuestras fortalezas y debilidades (análisis interno) y amenazas y oportunidades (análisis externo):

Tabla 1. 26.: Análisis DAFO

FORTALEZAS	DEBILIDADES
<ul style="list-style-type: none">• Instalaciones modernas y seguras.• Amplia gama de servicios.• Personal altamente cualificado.• Uso de metodologías innovadoras.• Uso de la web 2.0 como herramienta de crecimiento.	<ul style="list-style-type: none">• Servicio limitado a un público muy específico (niños de 0 a 3 años).• Inexperiencia en el sector.• Baja notoriedad-desconfianza.
AMENAZAS	OPORTUNIDADES
<ul style="list-style-type: none">• Competencia establecida.• Situación económica de las familias.• Fuerte inversión inicial.	<ul style="list-style-type: none">• Mayor concienciación de los beneficios de la escolarización temprana de los niños.• Nuevas necesidades familiares que consolidan la demanda.• Aumento de la natalidad.

Fuente: Elaboración propia

PLAN DE EMPRESA PARA UNA ESCUELA INFANTIL

A continuación, diseñaremos la estrategia de nuestro servicio: estableceremos una marca, un eslogan y un logotipo.

Para reflejar nuestra señal de identidad, hemos decidido que la imagen de nuestra marca sea la siguiente:

Imagen 1.9: Marca Escuela Infantil Pirujillos



Fuente: Elaboración propia

Como se puede observar es un cartel que llama la atención y que está lleno de color. Dentro de él, podemos ver el eslogan de nuestra empresa: "la magia de enseñar". Creemos que es un eslogan muy apropiado para un negocio de nuestras características porque buscamos que nuestros niños aprendan de una forma diferente y serán nuestras educadoras las que les guiarán para lograrlo.

Además de esto, nuestra empresa también cuenta con un logotipo:

Imagen 1. 10: Logotipo Escuela Infantil Pirujillos



Fuente: Elaboración propia

CAPÍTULO 1

Este es el niño Pirujín, el cuál puede aparecer en diferentes medios de comunicación y estará también presente en nuestra escuela. En cada aula habrá uno de estos logotipos y los niños podrán interactuar con él.

Además, como estrategia; a parte de los servicios mencionados anteriormente, nuestro centro tendrá un horario de 7:30 de la mañana a 20:00 de la tarde de lunes a viernes sólo cerrando el mes de agosto y los festivos locales y nacionales para que las familias puedan conciliar la vida familiar y laboral más fácilmente y nuestro centro

Una vez definida nuestra estrategia de servicio, llevaremos a cabo una estrategia de comunicación para darnos a conocer a través de:

- Una web corporativa: www.escuelainfantilpirujillos.com en la cual las familias podrán ver las instalaciones de nuestro centro, la presentación del equipo directivo y pedagógico, también podrán ver nuestros horarios y el calendario escolar, haremos una breve descripción de nuestra metodología, estableceremos los precios y ofertas que tengamos y mostraremos la información de nuestra ubicación y contacto para cualquier pregunta.
- Web 2.0:
 - Blog: Escuela Infantil Pirujillos. En este blog se colgarán fotos de actividades y talleres que se realicen en el aula, daremos información sobre la metodología de las clases y la metodología utilizada, colgaremos artículos sobre educación, realizaremos encuestas a los padres y colgaremos todos los meses el menú del comedor.
 - Facebook: Escuela Infantil Pirujillos. Subiremos fotos y vídeos de las actividades que realicemos, colgaremos noticias nuevas sobre la página web o el blog, realizaremos concursos, daremos información sobre los alimentos del menú escolar y se informará a las familias de los talleres gratuitos que realicemos a lo largo del curso.
 - Periódico: nos pondremos en contacto con los periódicos locales para que vengan a ver como es nuestro centro y nos lo promocionen.
 - Por último, realizaremos flyers que repartiremos por todo el municipio para que todas las familias conozcan nuestra escuela (anexo 20).

1.3.PROCEDIMIENTOS Y ESTRATEGIAS NECESARIAS PARA CONVERTIR LA CITADA OPORTUNIDAD EN UN PROYECTO EMPRESARIAL CONCRETO

1.3.1.FORMA JURÍDICA

Nuestra empresa es una Sociedad de Responsabilidad Limitada en la que el capital social está dividido en participaciones sociales, indivisibles y acumulables, y está integrado por las aportaciones de todos los socios, los cuales no tienen que responder personalmente de las deudas sociales.

El mínimo de socios para este tipo de sociedades es de 1; en nuestro caso somos 4. Ser socio en esta sociedad da derecho a participar en el reparto de beneficios

y en el patrimonio resultante de la liquidación de la sociedad y a participar en las decisiones sociales y ser elegidos como administradores.

El capital social que aportaremos para la inversión de nuestro negocio será de 98.536,80€, el cual será aportado por los socios a partes iguales.

1.3.2. OBLIGACIONES FISCALES

1) Alta en el censo de empresarios: Modelo 036 o 037

La primera obligación de presentar un modelo que tiene una Sociedad Limitada es darse de alta en el censo de empresarios, trámite que se realiza en la Agencia Tributaria mediante la presentación del modelo 036, o en su caso el modelo 037 que es la versión simplificada del anterior, donde se indica la actividad que va a llevar a cabo la empresa, dándose de alta en uno o varios de los epígrafes del Impuesto de Actividades Económicas.

2) IVA: Modelo 303 y Modelo 390

Las Sociedades Limitadas deben presentar declaraciones periódicas del Impuesto de Valor Añadido (IVA), mediante la presentación de dos modelos diferentes.

El primero de ellos es el modelo 303, que es el que se presenta trimestralmente recogiendo el IVA soportado y el IVA repercutido y realizando la liquidación parcial del impuesto al efecto de abonar el importe correspondiente o acumular el importe que corresponda devolver para compensar en liquidaciones posteriores.

De igual modo, y de forma anual, debe presentarse el modelo 390, en el cual se hace un resumen-recopilación de toda la información del año que se ha ido recogiendo en las declaraciones parciales trimestrales.

3) Impuesto de Sociedades: Modelo 202 y Modelo 200

El impuesto de Sociedades se aplica a las sociedades mercantiles para gravar los beneficios que las mismas han obtenido durante el ejercicio.

En este caso ha de presentarse en las grandes empresas en los meses de abril, octubre y diciembre el modelo 202 de declaración parcial del Impuesto de Sociedades y, en todo caso, sea la empresa grande o pequeña, el modelo 200 de forma anual.

4) Retenciones: Modelo 111 y Modelo 190

Cuando en la Sociedad Limitada se realizan retenciones a terceros, ya debe presentar las correspondientes declaraciones de retenciones.

Las retenciones se declaran, de forma trimestral mediante el modelo 111, y de forma anual a modo resumen de las declaraciones trimestrales, mediante el modelo 190.

5) Impuesto de Actividades Económicas: Modelo 840 y Modelo 848

El Impuesto de Actividades Económicas sólo aplica a determinadas grandes empresas, por lo que en la mayoría de los casos se está exento y no es necesario presentarlo.

6) Declaración Anual de operaciones con terceros: Modelo 347

Las Sociedades Limitadas, al realizar actividades económicas, están obligados a presentar el modelo 347, cuando respecto a otra persona o entidad hayan realizado operaciones que en su conjunto hayan superado la cifra de 3.005,06 € (IVA incluido) en el año natural al que se refiera la declaración.

La realización de este modelo se realiza en el mes de febrero del año siguiente, indicando si se cumplen las condiciones de presentación respecto al ejercicio anterior.

7) Las Cuentas Anuales

Las cuentas anuales son un conjunto de información de la situación de la sociedad, mediante documentos como el balance y la cuenta de pérdidas y ganancias, así como la realización de una memoria explicativa de las actividades llevadas a cabo por la sociedad a lo largo del ejercicio.

Las cuentas anuales son aprobadas, en el seno de la sociedad limitada, por la junta de socios, siendo presentadas en el Registro Mercantil en el mes siguiente a su aprobación, que debe realizarse antes de 6 meses tras el cierre del ejercicio.

1.3.3. PASOS A SEGUIR PARA LA CREACIÓN DE LA EMRESA

Tomando como referencia la ORDEN/EDU/1569/2005, de 22 de noviembre, por la que se regula la presentación de solicitudes de autorización, modificación o extinción de la autorización, de centros docente privados que impartan enseñanzas escolares de régimen general, los procedimientos y estrategias que debemos llevar a cabo para la puesta en marcha de nuestro negocio son las siguientes:

- Obtener el certificado digital:
 - DNI electrónico.
 - Fábrica Nacional de Moneda y Timbre.
- Buscar un local:
 - Si hay que acondicionarlo pediremos la licencia de obra.
 - Si está acondicionado tendremos que solicitar licencia de apertura.
- Darse de alta en la Agencia Tributaria (Modelo 036).
- Darse de alta en la Seguridad Social como empresa: en nuestro caso sociedad.
- Sanidad (Junta de Castilla y León): modelo de comunicación y características del establecimiento.
- Comunicación de apertura de nuestro centro de trabajo a la Junta de Castilla y León.
- Hojas de reclamación en el centro de la Junta de Castilla y León.
- Dar de alta a los trabajadores en la Seguridad Social.
- Contratar un “Plan de prevención de riesgos” a través de una empresa externa.
- Realizar un plan de impuesto trimestral.

CAPÍTULO 2:
PROYECTO
EDUCATIVO DE
CENTRO

2.1.INTRODUCCIÓN

Consideramos importante la existencia de escuelas infantiles de primer ciclo ya que es en esta etapa cuando se asientan los cimientos de todo el sistema educativo; favoreciéndose el desarrollo del niño en todas sus vertientes sin olvidar la necesidad de conciliar la vida familiar y laboral.

La Escuela Infantil Pirujillos registrada como Escuela Infantil de primer ciclo (0 a 3 años) y con capacidad para 41 alumnos distribuidos en 3 aulas; cumple con todas las exigencias del Decreto 12/2008, de 14 de febrero, por el que se determinan los contenidos educativos del primer ciclo de la Educación Infantil en la Comunidad de Castilla y León y se establecen los requisitos que deben reunir los centros que impartan dicho ciclo.

No pretendemos que del centro se tenga sólo una simple concepción de guardería, un lugar donde atender al niño/a mientras sus padres trabajan; sino también, un lugar donde todos sus elementos están intencionalmente organizados para llevar a cabo una tarea educativa.

2.2.ANÁLISIS DEL CONTEXTO

2.2.1.HISTORIA DEL CENTRO

La Escuela Infantil Pirujillos nace en 2017 de la mano de un grupo de educadores que entusiasmados por su trabajo deciden sumergirse en el mundo empresarial montando una Escuela Infantil.

Nuestro objetivo es crear una escuela innovadora y abierta, aplicando las últimas novedades tanto tecnológicas como pedagógicas con un entorno con suficientes recursos físicos, materiales y humanos que destacan por su eficacia y su calidad.

2.2.2.ESPACIOS

La Escuela Infantil Pirujillos es de titularidad privada y los servicios de administración están subcontratados con una empresa externa.

La gestión de nuestro Centro está a cargo de la directora pedagógica y de la junta directiva. Siempre y cuando surja cualquier duda, dispondremos del asesoramiento de una persona externa.

Para poder financiar el proyecto, a parte del capital invertido por los socios, hemos pedido un préstamo bancario que iremos pagando mensualmente. Al ser un proyecto de negocio con una elevada inversión, no hemos podido optar a ninguna de las subvenciones que hay vigentes.

2.2.3. CALENDARIO Y HORARIO

La zona en la que va a estar establecida la Escuela Infantil, se encuentra en Ponferrada, en el barrio de la Placa. Actualmente es un barrio en expansión que cuenta con una población homogénea en la que predomina la gente joven.

En general los padres de los niños que van a acudir al Centro tienen un nivel socio-económico medio-alto debido a que son obreros cualificados que trabajan sobre todo en la industria de la zona y en el sector servicios.

2.2.4. ALUMNADO Y NUEVAS INCORPORACIONES

La acción educativa de un Centro tiene lugar en un espacio físico concreto, lo cual influye en la tarea docente, facilitando o entorpeciendo la consecución de las intenciones educativas. Para asegurar que la influencia de este elemento sea positiva, es necesario organizarla conscientemente de acuerdo al modelo educativo que se pretende desarrollar.

La organización del espacio, no es solo un aspecto organizativo más del centro, sino que además es un principio metodológico en esta etapa. Su planificación debe programarse cuidadosamente por parte del equipo docente.

A la hora de diseñar la organización de los espacios, debemos tener en cuenta las necesidades y características de los niños de estas edades:

- Espacios cambiantes y dinámicos; como lo son las necesidades de los niños/as de estas edades.
- Ambientes cálidos, acogedores y confortables para que el alumnado perciba el ambiente educativo como una continuación del clima familiar.
- Los elementos deben ofrecer posibilidades de manipulación, acción e invitar al juego y la creación. Flexibles y abiertos, es decir, que nos permitan adaptarlos a las diferentes condiciones de trabajo.
- Espacios que favorezcan el contacto entre los miembros del grupo, pero que además permitan el juego individual, el descanso y los desplazamientos autónomos.
- El ambiente educativo no debe entrañar peligros; debe ser seguro, sano y promover hábitos de higiene y salud.

Por todo ello, la Escuela Infantil Pirujillos cuenta con espacios específicos para cada edad:

- Aula de 0 a 1 año: con capacidad máxima para 8 bebés. Las condiciones de luz y ventilación deben ser apropiadas y tiene que contar con material específico para desarrollar actividades propias de esta edad. A la hora de distribuir el espacio, tenemos que tener presentes las características de los niños de esta edad, por lo tanto la dividiremos en zonas:
 - Zona de sueño: tranquila y silenciosa. Es una zona aislada pero no está separada; está en penumbra pero no en oscuridad y cuenta con el mobiliario adecuado: cunas, decoración relajante, música suave, etc.
 - Zona de aseo: lugar para el cambio de pañales; cuenta con una mesa de cambio, espacios para útiles de aseo y ropa de cada niño, etc.

CAPÍTULO 2

- Zona de comida: los biberones, papillas y purés se preparan en la cocina del Centro y los niños se los toman en el aula. Es una zona tranquila en la que hay tronas para sentar a los niños a comer con la ayuda de la educadora.
- Zona de movimiento y juego: para gatear y realizar actividades de juego. Es una zona amplia donde el alumnado puede moverse libremente, favoreciendo la motricidad con materiales de arrastre de grandes dimensiones, construcciones para hacer filas, etc. Además, dispone de una alfombra, un espejo con barra para que los niños puedan ponerse de pie y una estantería donde colocar el material.
- Aula para niños de 1-2 años: cuenta con una capacidad máxima para 13 niños y su distribución es la siguiente:
 - Zona de aseo: para que los niños desarrollen hábitos de aseo e higiene personal. Contamos con 2 retretes y 2 lavabos adecuados a la altura del niño.
 - Contamos también con una zona destinada al cambio de pañales que tiene una mesa de cambio, y espacios para útiles de aseo y ropa de cada niño.
 - Zona de sueño: tranquila y silenciosa.
 - Zona de movimiento: lugar amplio del aula donde el niño puede moverse libremente y conocer su cuerpo.
 - Zona de manipulación: es un espacio luminoso donde el niño desarrolla su motricidad fina y la creatividad. El material que utilizaremos en este espacio será pintura de dedos, plastilina, papel, etc.
- Aula para niños de 2 a 3 años: con capacidad máxima para 20 niños; la distribución de sus zonas es prácticamente la misma que para el aula anterior; las diferencias están en el material que hay en las diferentes zonas que va aumentando y “complicando” con la edad. En este aula, además de la zona de aseo, de cambio de pañales, de movimiento y de manipulación, disponen también de:
 - Zona de juego simbólico: el niño podrá reproducir las situaciones más frecuentes de la vida diaria. Como material utilizaremos: teléfonos, cocinitas, muñecos, etc.
 - Zona de juego con material estructurado: para que el niño pueda desarrollar el conocimiento lógico, la madurez intelectual, las percepciones sensoriales y la adquisición de esquemas mentales. Para esta zona utilizaremos: puzzles, formas geométricas, objetos de diferentes formas, tamaños y colores, etc.

Además, el Centro también cuenta con espacios comunes interiores y exteriores. Los espacios comunes son utilizados por todos y el centro cuenta con los siguientes:

- Interiores:
 - Entrada: lugar ideal para facilitar la comunicación las familias.

PROYECTO EDUCATIVO DE CENTRO

- Sala de usos múltiples: decorada alegremente, con un ambiente motivador y cercano al niño. También cuenta con un corcho donde se informa al as familias de reuniones, actividades o temas importantes sobre el Centro.
 - Comedor: el espacio debe favorecer la socialización de los niños, así como sus hábitos de autonomía e higiene en hábitos alimenticios. Cuenta con un mobiliario adecuado para la altura de los niños de esta edad.
 - Despacho de administración-dirección: destinado a reuniones y entrevistas individuales con los padres.
 - Servicios: con lavabos y retretes.
 - Espacio de almacenaje de productos de limpieza. Cuenta con lavadora y secadora.
- Exteriores: estos espacios tienen accesos directos desde el Centro. Son espacios donde los niños pueden desarrollar libremente diferentes actividades.
 - Patio: cuenta con una zona pavimentada. El material de juego instalado es un tobogán, columpios y casita. En el patio los niños tienen la posibilidad de observar los fenómenos natural a su alcanza.

Cuenta también con espacios de sol y sombra y una lona de sombreado para los meses de verano.

El acceso al patio desde el interior del centro se realiza a través de las aulas.

2.3. SEÑAS DE IDENTIDAD

2.3.1. VALORES EDUCATIVOS

Creemos que es importante formar personas solidarias, críticas, felices y activas, tanto en el terreno escolar como en el social, educando con una dinámica permanente de resolución pacífica de conflictos en todos los ámbitos humanos. Potenciando sobre todo los siguientes valores:

- El espíritu democrático, que se manifiesta en la tolerancia, la capacidad de participación, la aceptación de la diversidad, etc...
- El esfuerzo personal, la responsabilidad, la coherencia, la solidaridad, la cooperación y la autonomía.
- La capacidad para sentirse parte integrante del medio y disfrutar de la vida.
- La coeducación, tendiendo a combatir el sexismo y cualquier otra forma de marginación existente en la sociedad.
- La autoestima y la confianza en la propia capacidad.
- La sensibilidad ante cualquier situación que se manifiesta en la actualidad.

2.3.2. LÍNEA METODOLÓGICA

Las decisiones sobre las que vamos a basar nuestra labor educativa son:

- Trabajo en equipo del profesorado: estableciendo unos criterios básicos y unas líneas de actuación comunes, con la aportación de experiencias y aptitudes comunes de cada miembro del equipo. La formación permanente del profesorado es una característica general.
- Aprendizaje significativo y globalización: partiendo de su entorno y de los intereses de los alumnos; provocando dudas a partir de sus conocimientos previos y planificando momentos específicos para detectarlos; programando las actividades que se realizan de forma individual y en pequeño y gran grupo (aula, talleres...); destinando unos momentos de reflexión sobre los realizados; proponiendo actividades que implique diversas áreas; provocando la utilización de los procedimientos exploración, observación e investigación. La globalización permite al alumno establecer múltiples conexiones entre los que conoce y la nueva información. Partimos de situaciones de aprendizaje, unidades didácticas, talleres...
- Socialización y comunicación: favoreciendo el establecimiento de relaciones entre los niños y adultos, multiplicando las posibilidades de agrupamiento; rincones, trabajo por parejas, en equipo, talleres, salidas...
- Clima de seguridad y confianza: creando un ambiente que favorezca el sentirse a gusto para que la realización entre las educadoras, alumnado y familias se desarrolle en un clima cooperativo, con relaciones de comprensión, aceptación, confianza y respeto.
- Activa: potenciando actividades que impliquen la participación de los alumnos en el propio proceso de aprendizaje; facilitando las actividades manipulativas; favoreciendo las estrategias por descubrimiento e investigación; potenciando la autonomía, provocando y desarrollando actividades planificadas por los propios alumnos.
- Medidas de individualización: planificando estrategias de actuación en las que están implicadas todas las educadoras además de la directora y personal auxiliar junto con los padres.
- Agrupamiento de alumnos: se realizan de forma que favorezcan la interacción entre los alumnos, la autonomía, sociabilidad, afectividad y que permitan la enseñanza individualizada y normalización de los alumnos NEE. Se utilizan diversas formas de agrupación dentro del aula (gran grupo, pequeño, parejas...) y fuera junto con el resto de aulas.

2.3.3. COLABORACIÓN CON LAS FAMILIAS

Considerando que los protagonistas de la educación son los niños y niñas; creemos que es necesaria la colaboración e implicación entre las familias y los demás componentes de la Comunidad Educativa. Con este fin, se plantearán una serie de actuaciones de modo que el niño sienta la escuela como una prolongación de su experiencia individual, su mundo y sus rutinas cotidianas.

Por otro lado, para alcanzar un mayor grado de cooperación y de coordinación familia-escuela, estarán organizadas una serie de actividades en las que los padres y las madres se vean involucrados en el proceso educativo de sus hijos.

Antes de realizar dichas actividades los padres/madres o familiares deben conocer los objetivos y contenidos escolares y la forma que consideramos más adecuada para llevarlos a cabo.

En la primera reunión se les informará de los objetivos, contenidos, metodología, evaluación, actuaciones concretas, etc.; explicándoles la importancia de su colaboración e implicación en el desarrollo de algunas actividades.

Posteriormente se citará a aquellos que estén dispuestos de alguna manera a colaborar en la tarea educativa, así como a llevar activamente algún trabajo que contribuya a mejorar el proceso de enseñanza/aprendizaje.

Se ofertarán posibilidades y recursos para los que pueden asistir regularmente y para los que sólo pueden asistir de forma ocasional.

Además de esto, un aspecto muy importante es el intercambio de información entre los educadores y las familias. Esta información la desarrollaremos a través de las siguientes actuaciones:

- Estableciendo una primera toma de contacto con los padres y alumnos de nuevo ingreso.
- Antes del inicio del nuevo curso escolar realizaremos una jornada de convivencia con las familias.
- Reunión general unos días antes del comienzo de curso en el aula con la presentación del equipo educativo, explicación de la organización del Centro y todo lo que conlleva el desarrollo del mismo y el periodo de adaptación el cual es muy importante para los niños de nuevo ingreso.

Esta reunión se realizará en dos sesiones, una con las familias de los niños que han estado en cursos anteriores en el Centro y otra con las familias de los niños de nueva incorporación.

- Reuniones por grupos-clase tratando los temas de interés general. Se realizarán una vez por curso en las diferentes clases.
- Reuniones ocasionales solicitadas por algún grupo de padres o a nivel individual para tratar temas más específicos.

2.3.4. MODALIDAD LINGÜÍSTICA

Creemos que en estas edades los niños aprenden más fácilmente los idiomas y por ello en nuestra Escuela contamos con personal bilingüe dos días por semana.

La metodología que utilizamos tiene en cuenta que los niños aprenden de manera natural a través del juego: participando, escuchando y practicando el mayor tiempo posible el inglés. El uso de apoyo gestual y corporal contribuirá a mejorar la comprensión de la lengua extranjera: el inglés.

2.4.OBJETIVOS GENERALES DEL CENTRO

Con el fin de hacer efectivo lo dispuesto en el DECRETO 12/2008, de 14 de febrero, por el que se determinan los contenidos educativos del primer ciclo de la Educación Infantil en la Comunidad de Castilla y León y establecen los requisitos que deben reunir los centros que impartan dicho ciclo, se proponen los siguientes objetivos generales para esta etapa.

El primer ciclo de la Educación Infantil contribuirá a desarrollar en los niños y niñas las capacidades que les permitan alcanzar al finalizar la etapa de Educación Infantil los siguientes objetivos:

- a) Conocer su propio cuerpo y el de los otros, sus posibilidades de acción y aprender a respetar las diferencias.
- b) Construir una imagen positiva y ajustada de sí mismo, y desarrollar sus capacidades afectivas.
- c) Adquirir progresivamente autonomía en sus actividades habituales.
- d) Observar y explorar su entorno familiar, natural y social.
- e) Relacionarse con los demás y adquirir progresivamente pautas elementales de convivencia y relación social, con especial atención a la igualdad entre los niños, así como ejercitarse en la resolución práctica de conflictos.
- f) Desarrollar habilidades comunicativas en diferentes lenguajes y formas de expresión.
- g) Iniciarse en las habilidades lógico-matemáticas, en la lecto-escritura y en el movimiento, el gesto y el ritmo.

Además de estos objetivos marcados por la ley, nuestro Centro también quiere cumplir los siguientes objetivos:

- Proporcionar un ambiente educativo en la cual los niños/as encuentren la seguridad, estabilidad y equilibrio necesarios para desarrollarse feliz y satisfactoriamente.
- Favorecer la sociabilización, potenciando la consecución de destrezas sociales básicas y los valores de respeto y la colaboración con los demás.
- Ayudar a desarrollar las capacidades de comunicación en relación a la comprensión y expresión de los distintos tipos de lenguaje.
- Conseguir un conocimiento y coordinación del cuerpo de manera gradual y progresiva, teniendo en cuenta sus posibilidades y limitaciones.
- Facilitar la adquisición de experiencias partiendo del conocimiento del entorno social y físico más próximo.
- Propiciar la consecución de autonomía de los niños y niñas a través de la adquisición de hábitos personales y sociales.
- Ejercer la acción educadora teniendo en cuenta las características individuales de cada niño o niña con un propósito específico de atención complementaria hacia quienes manifiestan necesidades educativas especiales.
- Proporcionar la adquisición de conceptos a partir del conocimiento de la realidad social y natural: entorno familiar y entorno físico.
- Valorar y fomentar actitudes de tolerancia, respeto y solidaridad en la relación con otras personas, rechazando cualquier discriminación.

PROYECTO EDUCATIVO DE CENTRO

- Fomentar la ayuda y participación en el trabajo en grupo, asumiendo las responsabilidades a su nivel, así como aceptando las normas correspondientes.
- Fomentar la originalidad y creatividad de los niños.
- Utilizar una metodología activa y globalizadora, partiendo de los intereses de los alumnos/as.

2.5. ORGANIZACIÓN ESCOLAR

2.5.1. PARTICIPACIÓN Y GOBIERNO DEL CENTRO

COMUNIDAD EDUCATIVA

- Equipo docente: en nuestro Centro tenemos muy presente que en estas edades los niños pasan de ser totalmente dependientes de los adultos a ser personas autónomas (de forma progresiva). Además, comienza la diferenciación progresiva entre uno mismo y los demás y se consolidan las rutinas y actividades cotidianas.

Por todo ello, nuestra intervención pedagógica se sustenta en:

- Actividades educativas.
- Coordinación entre familia y escuela
- Individualidad y originalidad de cada niño.

-Familias: son un pilar fundamental y por ello estamos en constante comunicación y participación con ellas para garantizar que la actuación educativa en el entorno escolar y familiar es satisfactoria.

Además, sus demandas, necesidades e intereses tienen cabida en la Junta Directiva a través de los representantes de la Asociación de Madres y Padres de Alumnos (AMPA). Estos redactan un informe el cual presentan a la directora pedagógica y es esta la que lo expone ante la Junta Directiva.

Asimismo, este órgano de participación (AMPA) consta de una estructura que cada año enriquecerá la tarea educativa de la Escuela a través de su propuesta anual de actividades.

-Alumnos: nuestros niños de 0 a 3 años son los protagonistas de nuestro centro y adquieren un papel activo en la construcción de los aprendizajes que realizan a través de rutinas diarias y de proyectos pedagógicos acordes con sus necesidades e intereses.

ENTIDAD TITULAR

La titularidad de la Escuela Infantil “Pirujillos” es privada y pertenece a “PIRUJILLOS S.L.” Los socios de esta empresa han aportado a partes iguales el capital necesario para su creación.

CAPÍTULO 2

DIRECCIÓN DEL CENTRO

Aunque el Centro cuenta con una directora pedagógica, las decisiones que afectan a todo la Escuela se toman junto con la junta directiva; el cual está formado por los socios de “PIRUJILLOS S.L.”

Alguna de las decisiones que la directora pedagógica toma son las siguientes:

- Estudiar y organizar la distribución del personal, asignando tareas y responsabilidades
- Llevar a cabo del control de los subcontratistas en cuanto a plazo y calidad de los productos
- Elaborar y coordinar los documentos institucionales (PEC, PGA, Memoria anual, RRI etc.)
- Ejercer la dirección pedagógica del centro
- Fomentar la colaboración con la Comunidad Educativa

Además de estas funciones, la directora con la colaboración de la junta directiva toman decisiones como las siguientes:

- Gestión de personal, selección, organización y explotación de contratos.
- Nuevas contrataciones.
- Relaciones institucionales, con el cliente y con los representantes de los trabajadores.
- Estudiar y proponer la planificación, realizar el Plan de Calidad del Servicio y realizar control y seguimiento de los mismos. Analizar y aprobar las compras
- Detectar las necesidades de formación de su personal, analizarlas y definir las acciones que procedan para satisfacer aquellas necesidades que vayan surgiendo.

2.5.2. ORGANIZACIÓN DEL PERSONAL DEL CENTRO

A parte de la directora pedagógica, la cual forma parte de la junta directiva; la escuela cuenta con 3 educadoras, 2 auxiliares y 1 persona de limpieza y mantenimiento.

Todo el personal del centro está dirigido y coordinado por la directora pedagógica.

Además, las 3 educadoras junto con la directora pedagógica forman el Claustro de profesores el cual se reúne cada dos meses para tratar los temas que se hayan acordado.

2.5.3. OTRO PERSONAL PROFESIONAL

Para facilitar a las familias la asistencia de sus hijos a la Escuela Infantil, el Centro cuenta con un servicio de transporte escolar que está contratado con una empresa externa y que cuenta con un profesional del sector servicios: el conductor del autobús.

Dos días en semana acuden a nuestra Escuela profesores bilingües para impartir la lengua extranjera (inglés) a nuestros niños.

Además, tenemos contratado un administrativo externo el cual nos aconseja y ayuda con los temas de administración.

Dentro de nuestros servicios, contamos con una pediatra que acude dos veces por semana al Centro para hacer revisiones a los niños y comprobar que tienen un buen estado de salud.

2.5.4. SERVICIOS

Nuestra escuela cuenta con los siguientes servicios:

- Comedor
- Madrugadores
- Transporte
- Natación
- Yoga
- Ludoteca
- Escuela de padres
- Servicio de pediatría
- Cuota mensual
- Matrícula

2.6. PROPUESTA PEDAGÓGICA

2.6.1. INTRODUCCIÓN

Nuestra propuesta pedagógica va a comprender únicamente la etapa del Primer Ciclo de Educación Infantil. La elaboración de este documento es competencia del claustro de profesores del Centro y se trata de un documento flexible y razonado en el que se recogen las decisiones tomadas acerca de las estrategias de intervención didáctica.

Sus finalidades son las siguientes:

- Adaptar a nuestro contexto concreto las prescripciones administrativas.
- Potenciar el trabajo en equipo.
- Tomar decisiones a través de la discusión favoreciendo la formación permanente del profesorado con el propósito de mejorar la enseñanza mediante la coherencia entre los distintos objetivos que se pretenden y lo que se lleva a la práctica.

CAPÍTULO 2

- Para la elaboración de este documento tomaremos como fuentes el contexto y las posibilidades que éste nos da, el currículum oficial y la experiencia acumulada de la práctica docente.

En la propuesta pedagógica tomaremos diferentes decisiones en relación a:

- Qué enseñar: referida tanto a los objetivos como a contenidos, ya que debemos adecuar los objetivos generales de la etapa y de las áreas a nuestro contexto particular, a nuestros alumnos, etc.
- Cuándo enseñar: los profesores tenemos tomar la decisión de cómo secuenciar los contenidos y los objetivos establecidos, es decir, establecer un orden de prioridad, progresión, de menor a mayor dificultad, etc.
- Cómo enseñar: tenemos que pensar en las estrategias metodológicas, agrupamientos, tipo de tiempos y espacios, materiales y distribución de los mismos.

2.6.2. OBJETIVOS

CONOCIMIENTO DE SÍ MISMO Y AUTONOMÍA PERSONAL.

- Conocer poco a poco su propio cuerpo y elementos más destacados, construyendo progresivamente una imagen positiva de sí mismo.
- Expresar emociones y reconocer a los demás.
- Adquirir de forma progresiva la coordinación y el control dinámico del propio cuerpo en actividades de la vida diaria y el juego.
- Coordinar paulatinamente su comportamiento con el de los demás en las distintas actividades, disfrutar con ellas y utilizarlas para dar forma a sus intereses y conocimientos.
- Expresar con los medios a su alcance sus necesidades básicas de salud y bienestar, y ser progresivamente autónomos para resolver algunas de ellas, colaborando en la adquisición de hábitos de higiene, alimentación y descanso.

CONOCIMIENTO DEL ENTORNO.

- Observar y explorar activamente el entorno inmediato y sus elementos con la ayuda del adulto.
- Orientarse en espacios habituales y desplazarse autónomamente de forma progresiva.
- Participar en los grupos con los que se relaciona.
- Descubrir, observar y explorar objetos de su entorno, organizarlos y compartirlos.
- Observar y explorar los animales y plantas de su entorno con la ayuda del adulto.
- Utilizar a nivel muy elemental, las posibilidades de la lógico-matemática para describir propiedades de algunos objetos y situaciones del entorno.

Lenguajes: Comunicación y Representación.

- Comprender de forma progresiva los mensajes orales que se dan en los contextos habituales y comprender y utilizar progresivamente el lenguaje oral y gestual para comunicarse y relacionarse con los demás.
- Disfrutar oyendo y reproduciendo cuentos, canciones, etc.
- Familiarizarse con el lenguaje escrito
- Descubrir distintos medios de representación y expresión e ir familiarizándose con algunas técnicas.

2.6.3. CONTENIDOS

CONOCIMIENTO DE SÍ MISMO Y AUTONOMÍA PERSONAL.

- El propio cuerpo: segmentos y elementos.
- Los sentidos
- Sentimientos y emociones propias y ajenas.
- Adquisición de rutinas.
- Hábitos de limpieza, alimentación y descanso.
- Limpieza, cuidado e higiene de los elementos de su entorno inmediato.

CONOCIMIENTO DEL ENTORNO.

- Los juegos y juguetes.
- Objetos habituales: funciones y utilización.
- Los cuerpos en el espacio: dentro-fuera, encima-debajo, arriba-abajo, cerca-lejos, etc. Formas planas
- Cuantificadores: mucho-poco
- Observación de plantas y animales de su entorno
- Exploración, manipulación y utilización de objetos de su entorno.
- Las estaciones
- La casa y la familia.

Lenguajes: Comunicación y Representación.

- Vocabulario habitual y relativo a sus centros de interés.
- Pronunciación correcta. Construcción de frases.
- Cuentos, carteles, revistas.
- Juego simbólico. Juego de imitación.
- Relajación corporal.
- Dramatización de cuentos.
- Imitación de acciones.
- Sonido-silencio.
- Sonidos del entorno y onomatopeyas de animales.

CAPÍTULO 2

- Canciones.
- Audición de fragmentos de música clásica.
- Visionado de películas, vídeos y juegos audiovisuales.

CAPÍTULO 3: PLAN DE SALUD PARA UNA ESCUELA INFANTIL SALUDABLE Y SEGURA

3.1.¿QUÉ CARACTERÍSTICAS TIENE UNA ESCUELA QUE PROMUEVE LA SALUD?

La Unión Internacional de Promoción y Educación para la Salud (UIPES) elaboró recientemente el documento “Generar escuelas promotoras de salud: pautas para promover la salud en la escuela”.

Según la UIPES, una escuela promotora de la salud contempla los siguientes principios de actuación:

- Integra la salud en las actividades cotidianas de la escuela, en el programa curricular y en los criterios de evaluación.
- Aborda las cuestiones de salud y bienestar de todo el personal de la escuela.
- Promueve la salud y el bienestar del alumnado.
- Ofrece un entorno seguro y de apoyo.
- Fomenta la participación de los estudiantes y el desarrollo de su potencial.
- Defiende principios de justicia social y equidad.
- Relaciona al sistema educativo con los sistemas de salud.
- Promueve la colaboración con los padres y madres del alumnado y con la comunidad toda.
- Establece objetivos realistas de promoción de la salud sobre la base de un diagnóstico preciso y de la evidencia científica disponible sobre los distintos temas de salud.
- Busca mejorar continuamente las condiciones de salud mediante la supervisión y la evaluación.

Siguiendo los fundamentos de la Carta de Ottawa para la Promoción de la Salud, documento de referencia en este campo elaborado por la Organización Mundial de la Salud en 1986, la UIPES plantea que los elementos esenciales de una escuela promotora de la salud son los siguientes:

1. **Desarrollo de una política escolar saludable** .Creemos que llevara a cabo protocolos y prácticas que promuevan la salud, el bienestar y la seguridad de todos los miembros de la comunidad educativa es fundamental para construir nuestro proyecto de salud y plasmarlo en documentos.
2. **El entorno físico de la escuela.** La higiene y seguridad general del edificio; la existencia de lugares adecuados para la alimentación, el juego y el dictado de las clases; y el control y erradicación de elementos contaminantes son factores que hay que tener en cuenta porque condicionan nuestra salud.
3. **El entorno social de la escuela.** Destaca la importancia de mantener una relación fluida, dialogante y abierta entre los diferentes miembros de la comunidad educativa: alumnado, familias, docentes, directivos y demás personal.

4. **Habilidades de salud individuales y competencias para la acción.** Para aumentar el nivel de conocimientos de los alumnos y mejorar sus competencias en el ámbito de la salud, debemos integrar la promoción y la educación para la salud en las actividades curriculares de forma transversal.
5. **Vínculos con la comunidad.** Para evitar limitaciones en las posibilidades del centro educativo, es necesario promover vínculos con el resto de la comunidad en la que se encuentra la escuela; ya que a través de estos vínculos se puede fomentar la realización de actividades que mejoren la salud escolar.
6. **Servicios de salud.** Es fundamental colaborar con las instituciones y personal de salud local o regional ya que pueden asesorar e impulsar en conjunto con los integrantes de la comunidad educativa acciones de fomento de la salud.

3.2.CÓMO ELABORAR UN PLAN DE PROMOCIÓN DE LA SALUD EN NUESTRO CENTRO ESCOLAR

- **Las prioridades de actuación establecidas y/o acordadas.** Es muy importante que aquí se contemplen las aportaciones de los diferentes actores que forman la comunidad educativa: autoridades, docentes, personal del centro, padres y madres y alumnado. Por ejemplo, las autoridades del centro pueden estar más interesados en cuestiones curriculares o de convivencia y los padres y madres en aspectos de la alimentación o el ocio saludable; ambas cuestiones son importantes y complementarias, por lo que unos y otros pueden apoyarse para abordarlas.

- **Los pasos o fases a través de los cuáles iremos desarrollando las diferentes actuaciones.** Puede que algunas cosas sean fáciles de conseguir y poner en marcha, pero otras van a requerir de gestiones y búsqueda de recursos a medio y largo plazo; en ese caso, el plan nos marca el camino para conseguir las “sin prisa pero sin pausa”. • **Identificar los socios y aliados.** Como en todas las cuestiones de la vida, es muy importante estar bien acompañado, y en el caso de proyectos de este tipo es necesario conocer quiénes tienen interés en hacer cosas en materia de salud, tanto dentro como fuera de la escuela.

- **Establecer los aspectos a evaluar para valorar el éxito o el fracaso de nuestras acciones.** Las preguntas que se incluirán en cada uno de los apartados temáticos que vienen a continuación son un buen punto de partida, pero pueden surgir otras a partir de la realidad de cada centro educativo.

3.3.ALIMENTACIÓN SANA Y EQUILIBRADA

Llevar una alimentación sana y equilibrada (sobre todo en los primeros años de vida) es importantísimo para que los niños adquieran un desarrollo físico e intelectual adecuado.

La escuela es un pilar fundamental para la promoción de una alimentación sana y equilibrada ya que a través de diferentes actividades curriculares se puede trabajar el concepto de alimentación equilibrada; además, cada vez es mayor el porcentaje de niños que

CAPÍTULO 3

se quedan al comedor y es muy importante disponer de menús sanos y equilibrados para que vayan aprendiendo hábitos y costumbres saludables.

a. Objetivos de nuestra acción

- Promover la importancia de adoptar una dieta saludable y equilibrada por parte del alumnado y sus familias ofreciendo menús saludables diseñados por una nutricionista.
- Facilitar información a las familias sobre los menús programados para el comedor escolar; además de ofrecerles una orientación general sobre los alimentos que forman una dieta equilibrada.
- Promover la realización de actividades educativas relacionadas con la alimentación.
- Ayudar a detectar y reducir conductas disfuncionales o trastornos en la conducta alimentaria del alumnado, ofreciendo apoyo a las familias y facilitando el acceso al asesoramiento de profesionales de la salud.

b. En nuestra escuela

Nuestra escuela realiza charlas y talleres tanto para padres como para profesores sobre alimentación y nutrición dos veces al mes. Estas charlas las imparte la nutricionista que lleva a cabo el menú saludable y equilibrado de nuestros alumnos y se realizan en un horario flexible para facilitar que las familias puedan acudir.

Además, promovemos que los alumnos realicen con sus padres alguna actividad relacionada con los alimentos como preparar algún plato saludable y posteriormente traerlo a la escuela para que lo vean el resto de alumnos.

Para que la comunicación con las familias sea lo más cercana y completa posible, disponen en el tablón de anuncios de un documento en el que aparece el menú mensual del comedor con los contenidos nutricionales.

Nuestro menú del comedor, es diseñado por una nutricionista y se renueva mes a mes. Disponemos de dos tipos de menús en función de la edad de los alumnos (menú líquido para los niños menores de 1 año y menú sólido para el resto). Además, también tenemos en cuenta las alergias e intolerancias que nuestros alumnos puedan tener

3.4.PROMOCIÓN DE UNA VIDA ACTIVA

Movernos es una necesidad que tenemos los seres humanos para tener un buen estado de salud; por ello, es importante que desde los diferentes ámbitos de la vida se ofrezcan a los alumnos posibilidades de adoptar una vida activa.

En la escuela, los profesores estimulan y desarrollan en los alumnos la habilidad para moverse de forma natural en diferentes momentos y actividades: recreo, juegos colectivos, etc.

a. Objetivos de nuestra acción

- Desarrollar una política orientada a la promoción de la actividad física, utilizando espacios para que los niños puedan mantenerse activos en el centro.
- Promover la incorporación de la actividad física en las actividades cotidianas de los alumnos.
- Fomentar la realización de actividades lúdicas con la participación de las familias en las que haya un componente de actividad física (excursiones).
- Motivar a los alumnos para la realización de alguna actividad física pautada o supervisada durante el tiempo libre.

b. En nuestra escuela

En nuestra escuela los alumnos tendrán clase de Educación Física dos días a la semana en las que utilizaremos una metodología activa de aprendizaje a través de los juegos.

En estas edades tan tempranas, no es bueno fomentar la competitividad ya que se pueden generar conflictos entre los alumnos, por lo que intentaremos (siempre que sea posible) que las actividades que se realicen en las clases de Educación Física no tengan un carácter competitivo y se centren más en promover la participación placentera y lúdica de los alumnos.

Aunque nuestra Escuela no cuenta con un servicio específico de Psicomotricidad; ofrecemos un servicio de Ludoteca por la tarde en el que los alumnos pueden elegir las actividades que quieren realizar: música, psicomotricidad, plástica, etc. Por lo tanto, los alumnos tienen libertad para elegir si quieren realizar alguna actividad física fuera del horario escolar.

Además, para promover la actividad física, los alumnos cuentan con gran cantidad de materiales para que jueguen en el recreo: playground, balones, etc.; con la finalidad de que durante el recreo disfruten y se muevan.

3.5.PROMOCIÓN DE HÁBITOS SALUDABLES E HIGIENE

La Organización Mundial de la Salud (OMS) define a la salud como “el estado de bienestar físico, psíquico y social, y no sólo la ausencia de enfermedad”. En ese sentido, para conseguir el mejor estado de salud posible en cada momento de nuestra vida debemos combinar la prevención de los factores de riesgo que generan enfermedades con el fomento de conductas y hábitos saludables que actúen como factores protectores de la salud.

En estas edades tempranas es fundamental que los niños aprendan sobre hábitos y conductas relacionados con la salud que les acompañarán el resto de su vida y por ello, se hace fundamental que tanto las familias como la escuela actúen de forma conjunta para promover y reforzar los hábitos saludables.

a) **Objetivos de nuestra acción**

- Facilitar a las familias la información necesaria sobre los beneficios de un seguimiento adecuado del estado de salud de sus hijos.
- Establecer protocolos y recursos para la atención de alumnos con necesidades sanitarias especiales.
- Promover la adopción de hábitos de higiene.

b) **En nuestra escuela**

Contamos con un servicio de pediatría que los padres pueden contratar para la realización de revisiones médicas semanales o mensuales para sus hijos. En el caso de que las familias no quieran contratar nuestro servicio, la escuela siempre les informa sobre la importancia que tienen estas revisiones. Además, en nuestro tablón de anuncios contamos con un protocolo de actuación para la atención de alumnos con necesidades educativas especiales.

Cada aula cuenta con su propio baño y están adaptados para todas las edades.

Fomentamos el desarrollo de hábitos saludables con los alumnos de 1-3 años a través de actividades coordinadas por los profesores. Realizamos juegos y diferentes rutinas para explicarles lo importante que es la higiene. Además, nuestra escuela cuenta con una normativa de higiene y aspecto personal dirigida tanto a los alumnos como a los trabajadores de la escuela.

También contamos con un protocolo de acción en caso de tener alguna epidemia en el que se detallan los pasos que tienen que seguir todas las familias y profesores.

3.6. ENTORNO SALUDABLE Y PREVENCIÓN DE ACCIDENTES

Desde la escuela se pueden promover actuaciones para que las familias dispongan de la información necesaria para aplicar medidas de seguridad en distintas situaciones de la vida diaria.

a. **Objetivos de nuestra acción**

- Facilitar información a las familias para la adopción de hábitos que ayuden a prevenir accidentes.
- Identificar diferentes riesgos de accidentes comunes en el hogar y en la escuela.
- Asociar conductas de riesgo con sus consecuencias para la salud personal y de los demás.
- Formular actuaciones que permitan suprimir o reducir la peligrosidad de los riesgos.
- Crear medidas de prevención en el mantenimiento y control de la seguridad del centro.

b. En nuestra escuela

En el tablón de anuncios de nuestra escuela contamos con un plan de actuación destinado a las familias que trata sobre como prever riesgos y lesiones en el hogar y en la escuela.

En cada aula se cuenta con un botiquín de primeros auxilios en el que se encuentra lo necesario en caso de que surja una emergencia.

Al lado de los teléfonos hay un listado con todos los números de servicios de urgencias (policía, ambulancia, bomberos)

Todo nuestro personal cuenta con una formación de primeros auxilios por lo que conocen las medidas de seguridad que deben adoptar para prevenir accidentes y saben cómo actuar en caso d que se produzca uno de estos.

SOBRE EL MANTENIMIENTO DE LA ESCUELA

La escuela dispone con un área de juegos y esta zona cuenta con un mantenimiento y una limpieza semanal.

Tenemos un personal de mantenimiento que se encarga del cuidado y la seguridad de todas las zonas de la escuela. Y en caso de que algún material, mobiliario o estructura suponga un riesgo este lo retira de inmediato.

SOBRE LA ACTUACIÓN ANTE EMERGENCIAS

Contamos con un equipo de aviso de alarma tanto por robo como por incendio. Además contamos con un servicio externo de prevención que se encarga de suministrar y alumbrar el centro con: lámparas de alumbrar de emergencia, señales para indicar la salida de emergencia, croquis con las vías de evacuación, sistema de apertura fácil en puertas exteriores, extintores, etc.

Todos los años hacemos un simulacro de emergencia donde participan tanto las educadoras como el alumnado. En alguna ocasión contamos con la ayuda de un especialista en incendios.

En nuestra escuela también se realizan talleres con cruz roja destinados a las familias y al alumnado.

3.7.PLAN DE ACTUACIÓN EN PRIMEROS AUXILIOS

En los primeros años de vida, nuestros alumnos no suelen ser conscientes de las situaciones que pueden suponer un peligro tanto para ellos como para el resto de niños. En estas edades, conocen su entorno y desarrollan capacidades para relacionarse con los demás a través de los juegos y en ocasiones se pueden producir situaciones en las que los profesores tengan que actuar.

a. Objetivos de nuestra acción

- Formar a nuestros trabajadores para que conserven la calma y ayuden a los accidentados de forma rápida y eficaz.

- Conocer las pautas a seguir en caso de tener una emergencia.
- Describir un ejemplo de plan de actuación concreto.

b. En nuestra escuela

Imaginemos que nos encontramos en el aula de 2-3 años. En este aula se encuentran 20 niños, 1 educadora y 1 auxiliar. Los niños están disfrutando de un rato de juego libre y uno de ellos lanza un juguete a una de las baldas de un armario vacío. El juguete se queda en la balda y dos niños deciden “trepar” por el armario para alcanzarlo con la mala suerte de que este no aguanta el peso y cae hacia delante. La educadora y la auxiliar se dan rápidamente la vuelta y observan que uno de los niños ha quedado atrapado debajo del armario mientras que al otro sólo le ha pillado un brazo. Todos los niños se ponen nerviosos y empiezan a gritar y/o llorar. La auxiliar decide sacarlos del aula mientras la educadora analiza la situación.

Decide levantar el armario y observa que el niño que había quedado atrapado debajo del armario está inconsciente, tumbado y boca arriba mientras que el otro tiene consciencia y llora por el dolor del brazo.

La educadora realiza al niño que está inconsciente un análisis Glasgow, y observa que no reacciona ante estímulos, sus pupilas no están dilatadas y son iguales, no tiene nada en las vías respiratorias y su pulso es débil.

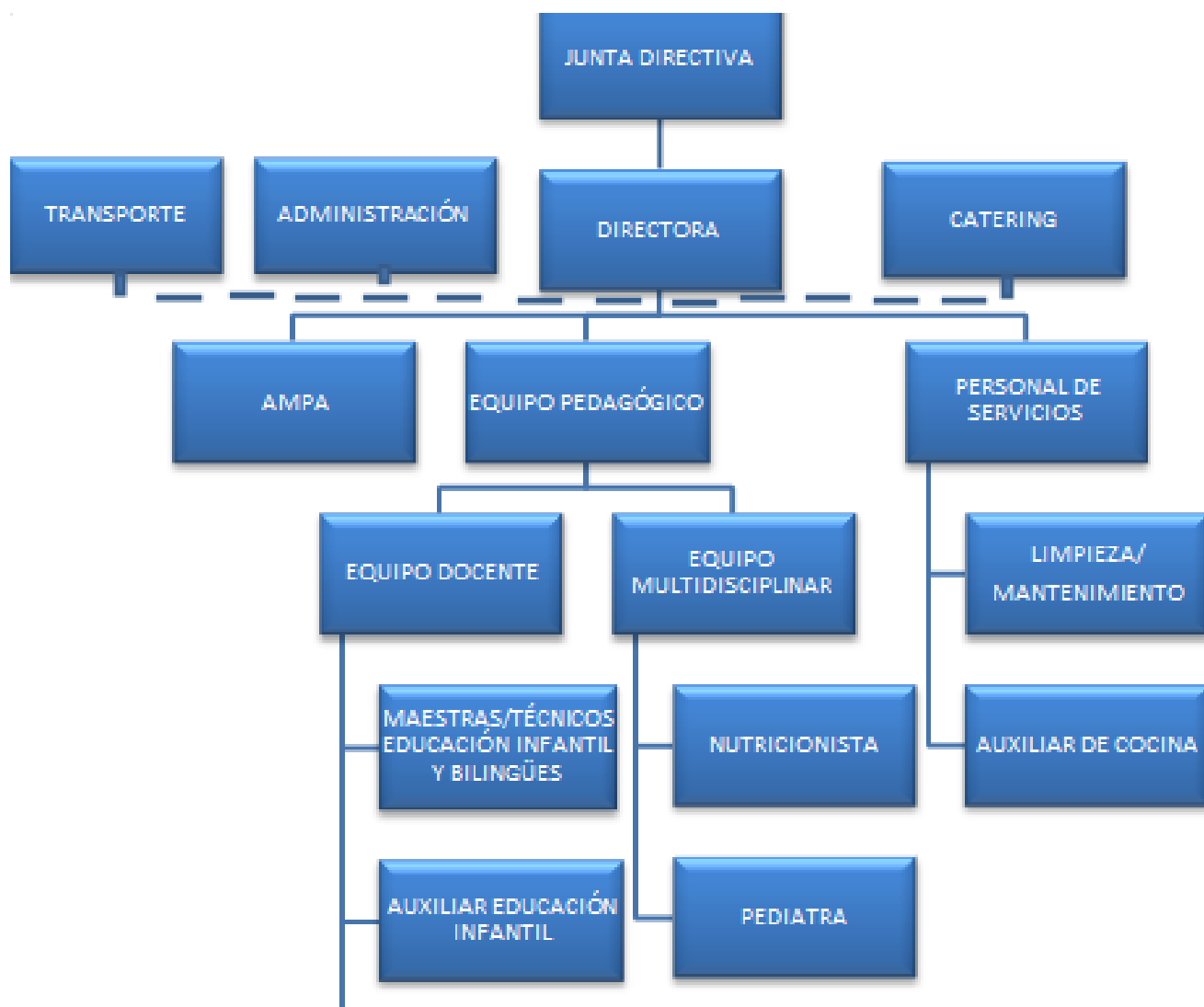
Rápidamente llama al 112 e informa de la situación en la que se encuentra mientras empieza a realizar al niño la respiración cardiopulmonar para intentar reanimarle. Realiza 5 insuflaciones y 30 compresiones y posteriormente 2 insuflaciones y 30 compresiones hasta que finalmente el niño retoma la consciencia. En ese momento, la profesora le observa, le toma el pulso y lo coloca en la posición lateral de seguridad.

A continuación, va a ver al otro niño que se queja del brazo y observa que puede que tenga algo roto o algún esguince, por lo que decide inmovilizárselo hasta que finalmente aparece el 112 y atiende a los dos niños.

CAPÍTULO 4:
HABILIDADES
DIRECTIVAS

4.1. ORGANIGRAMA DE LA ESTRUCTURA EMPRESARIAL

Figura 4.1.: Organigrama Escuela Infantil Pirujillos



Fuente: Elaboración propia

4.2. ESTUDIO DE LOS ELEMENTOS BÁSICOS DE LOS ASPECTOS RELACIONADOS CON LA CULTURA DE LA EMPRESA

Debemos considerar la cultura de la empresa como el conjunto de formas de actuar, sentir y pensar que se comparten entre los miembros de la organización y que son los que identifican a la empresa ante los clientes, proveedores y todo lo que la rodea. Sus normas, sus valores y sus hábitos; en definitiva: lo que es la empresa.

HABILIDADES DIRECTIVAS

Si hablamos de competencia, la cultura de la empresa es el rasgo que diferencia a unas de otras; aunque las empresas sean del mismo sector, tienen distintas formas de pensar y actuar y no comparten las mismas estrategias ni los mismos objetivos.

Es fundamental que nuestros trabajadores conozcan nuestra cultura de empresa y que se adapten a ella para que el funcionamiento de nuestro negocio sea óptimo. Esta cultura, determina las funciones y acciones que realizan los miembros de la empresa.

La cultura de la empresa puede comunicarse u observarse, ya que si existen valores y creencias, actuaciones, sentimientos y pensamientos que se pueden comunicar como los principales de la empresa, hay otros que simplemente se sienten, es decir, que influyen inconscientemente en las acciones de los miembros de la empresa. La cultura de la empresa se conoce pero también se vive.

Por todo esto, el tipo de cultura que mejor se adaptaría a nuestra empresa, sería la nueva cultura de la empresa que surgió en la década de los 70 en el que aparecen unos objetivos que son comunes para los miembros de las empresas: la calidad total y la satisfacción del cliente. Además, en la nueva cultura de la empresa se valora y se reconoce la importancia del trabajador; se le pide su participación e implicación dentro de la empresa y se premia la excelencia. El sistema de valores se moderniza: prima la responsabilidad en el puesto, la disponibilidad a trabajar en equipo, el interés por la formación, por ser polivalente y la flexibilidad en los horarios.

Asimismo, la comunicación adquiere gran importancia y es una comunicación directa y no mediatizada por jefes intermedios o representantes de los trabajadores.

Buscamos dar una imagen de cercanía a las familias y nuestro principal objetivo es crear una escuela innovadora y abierta, aplicando las últimas novedades tanto tecnológicas como pedagógicas con un entorno con suficientes recursos físicos, materiales y humanos que destacan por su eficacia y su calidad.

Además, con nuestros horarios buscamos que las familias tengan mayor facilidad para conciliar la vida familiar y laboral, adaptándonos a las necesidades que puedan surgir.

4.3. TIPOS DE LIDERAZGO Y ELECCIÓN DEL MÁS ADECUADO PARA LA EMPRESA DISEÑADA

A. LIDERAZGO AUTOCRÁTICO

En este tipo de liderazgo los líderes tienen el poder absoluto sobre sus trabajadores y estos pueden hacer sugerencias para mejorar el equipo o la empresa. Este estilo suele tener unos altos niveles de ausentismo y rotación de personal debido a que muchos trabajadores pueden sentirse resentidos. Puede ser efectivo para trabajos o tareas sin calificación ya que las ventajas del control superan a las desventajas.

B. LIDERAZGO BUROCRÁTICO

En este caso, los líderes siguen las reglas minuciosamente y se encargan de que todo lo que hagan sus trabajadores sea preciso. Es un estilo muy apropiado si se va a trabajar en una empresa en la que existen serios riesgos de seguridad (trabajo con maquinaria, sustancias tóxicas, etc.) o cuando están en juego cantidades muy elevadas de dinero.

C. LIDERAZGO CARISMÁTICO

Los líderes buscan inspirar entusiasmo en sus trabajadores y tienen mucha energía para conducir a todo su equipo. Aunque este tipo de líderes tienden a creer más en sí mismo que en sus trabajadores lo que hace que en ocasiones genere problemas y puede dar lugar a que un proyecto o empresa se colapsen el día que su líder abandone la empresa. En este tipo de liderazgo, los trabajadores creen que el éxito está ligado a la presencia de su líder.

D. LIDERAZGO PARTICIPATIVO O DEMOCRÁTICO

A pesar de que es el líder el que toma la última decisión, este cuenta con otros miembros de su equipo para contribuir con el proceso de la toma de decisiones. Esto no solo aumenta la satisfacción por el trabajo, sino que ayuda a desarrollar habilidades.

Este estilo de liderazgo puede adoptarse cuando el trabajo en equipo es esencial y cuando la calidad es más importante que la velocidad o la productividad.

E. LIDERAZGO “LAISSEZ-FAIRE”

Describe líderes que dejan a sus miembros de equipo trabajar libremente. Este estilo puede ser efectivo si los líderes de la empresa monitorean los resultados que se están logrando y lo comunican a su equipo de forma periódica y cuando los individuos que forman parte de su equipo cuentan con una amplia experiencia e iniciativa propia.

F. LIDERAZGO ORIENTADO A LAS PERSONAS O LIDERAZGO ORIENTADO A LAS RELACIONES

Es un estilo participativo que tiende a empoderar al equipo y a fomentar la colaboración creativa; para ello, los líderes están orientados en organizar, hacer de soporte y desarrollar sus equipos.

G. LIDERAZGO NATURAL

En este estilo el líder no está reconocido formalmente como tal. Cuando alguien en cualquier nivel de una organización lidera simplemente por satisfacer las necesidades de un equipo, se describe como líder natural. Es una forma democrática de liderazgo porque todos los miembros del equipo participan en el proceso de toma de decisiones.

H. LIDERAZGO ORIENTADO A LA TAREA

En este estilo solo se focaliza que el trabajo se haya cumplido. Estos líderes son muy buenos para definir el trabajo y los roles necesarios, ordenar estructuras, planificar, organizar y controlar. Sin embargo, no suelen tener en

HABILIDADES DIRECTIVAS

cuenta el bienestar de sus trabajadores por lo que suelen tener problemas para motivarlos y retenerlos en su empresa.

I. LIDERAZGO TRANSACCIONAL

Los trabajadores de la empresa acuerdan acatar las órdenes de su líder cuando aceptan el trabajo.

J. LIDERAZGO TRANSFORMACIONAL

Estos líderes inspiran a sus equipos permanentemente y les transmiten su entusiasmo. Del mismo modo, los líderes también necesitan sentirse apoyados por los miembros de su equipo.

Tras observar los diferentes estilos de dirección, el que más se adecúa a nuestra empresa es el “Liderazgo participativo o democrático” ya que en nuestro Centro queremos contar siempre con todo el equipo educativo del que disponemos aunque finalmente seamos nosotros los que tomemos la última decisión. También con este tipo de liderazgo crearemos un buen clima laboral y tendremos en cuenta las opiniones y necesidades de nuestros trabajadores.

Al fin y al cabo lo que queremos es construir una educación de calidad para nuestros niños y la colaboración con el equipo es fundamental.

4.4.TIPO DE RACIONALIDAD QUE ENTRARÁ EN FUNCIONAMIENTO UNA VEZ QUE SEA POSIBLE IMPLEMENTAR EL PROYECTO

Para poder elegir el tipo de racionalidad que queremos implementar en nuestra empresa debemos tener en cuenta tres argumentos básicos basados en que los individuos:

- Toman decisiones racionales con arreglo a fines.
- Dadas sus preferencias
- Teniendo en cuenta cuáles son las restricciones en las que pueden tomar sus decisiones

Por ello, dependiendo de los medios que tenga el individuo y sus fines, tratará de alcanzarlos de la mejor forma posible. Relacionamos acciones, preferencias y restricciones mediante la racionalidad instrumental ya que suponemos que el individuo elige entre varias opciones e intenta maximizar su utilidad.

Además, tenemos que tener en cuenta que siempre que el individuo quiera un bien, tendrá que renunciar a otros para poder conseguirlo. Por lo que tendrá diferentes preferencias que para permitir una elección racional deben cumplir tres supuestos que permitirán su ordenación:

- Reflexivas: cada elemento es comparable consigo mismo.

CAPÍTULO 4

- Completas: cualquier conjunto posee alguna característica común en mayor o menor medida.
- Transitivas: si se prefiere A a B y B a C, se prefiere A a C.

Tras dejar claro estos puntos, podemos encontrar los siguientes tipos de racionalidad:

- Racionalidad arquimédica (Van Parijs (1990), citado por Gil Calvo (1993)): se basa en las preferencias y establece que las personas pueden ordenarlas sobre una única dimensión, con un único criterio y de forma estable en el tiempo. Además, mediante el razonamiento circular se demuestra que lo preferido es lo que ha sido elegido porque es lo preferido.

- Racionalidad instrumental: Según Friedman (1953): debe entenderse como un artefacto tecnológico que nos ayuda a organizar nuestra información y a predecir hechos. La clave está en que los modelos nos ayudan a predecir lo que puede ocurrir porque las cosas suceden como si fuese cierto el modelo, independientemente de lo adecuado que el modelo sea a los hechos.

- Reconstrucción formal: Según Aguiar y de Francisco (1999) y Hirschleifer (1985), es una herramienta sin supuestos sobre el funcionamiento del mundo social, por lo que se entiende a la elección racional como una especie de gramática de las ciencias sociales compatible con otras teorías. Por ello, la podemos entender como una herramienta para orientar la toma de decisiones.

- Realismo: muchas veces actuamos por costumbre, movidos por el grupo de referencias o pertenencia, de forma más o menos compulsiva, no hacemos lo que pensamos que deberíamos hacer debido a la debilidad de nuestra voluntad o tomamos decisiones donde no podemos aplicar criterios optimizadores ya que no disponemos de información clara ni de nuestras preferencias. Por ello, los realistas intentan encontrar explicaciones que permitan un salto “natural” entre la optimización sobre el papel y las acciones más frecuentemente observadas que se aparten del modelo teórico.

- Reconstrucción racional: la sociología debe proporcionar una comprensión empática de la acción social con el fin de obtener una explicación causal de su curso y sus efectos. Según Webber, esta comprensión empática se logra adaptando el modelo más simple posible de elección racional individual; la acción social se interpreta con el modelo más simple existente de interacciones de los individuos.

- Reconstrucción estadística: Para Blossfeld y Goldthorpe la elección racional es una forma de aproximarse al tipo medio de comportamiento de un grupo de individuos.

Una vez establecidos y analizados los diferentes tipos de racionalidad, la que entraría en funcionamiento en nuestra empresa sería la reconstrucción formal debido a que la podemos utilizar para orientarnos en las tomas de decisiones y que además es compatible con otras teorías por lo que podríamos combinarla cuando fuese necesario.

CAPÍTULO 5:
**FUNCIONES DIARIAS A
DESARROLLAR POR EL
DIRECTOR DE UNA
ESCUELA INFANTIL**

5.1.MISIÓN Y OBJETIVOS A ALCANZAR EN LOS 3 PRIMEROS AÑOS

Nuestra Escuela Infantil quiere promover el desarrollo social y emocional del niño a través de una metodología permanentemente actualizada y promoviendo la colaboración con las familias en la labor educativa en edades tempranas. Además nuestro equipo de educadores trabaja hacia la mejora continua de los niños intentando proporcionar un entorno adecuado con calidez en las instalaciones.

Los objetivos que nuestro Centro quiere alcanzar son los siguientes:

- Proporcionar un ambiente educativo en la cual los niños/as encuentren la seguridad, estabilidad y equilibrio necesarios para desarrollarse feliz y satisfactoriamente.
- Favorecer la sociabilización, potenciando la consecución de destrezas sociales básicas y los valores de respeto y la colaboración con los demás.
- Ayudar a desarrollar las capacidades de comunicación en relación a la comprensión y expresión de los distintos tipos de lenguaje.
- Conseguir un conocimiento y coordinación del cuerpo de manera gradual y progresiva, teniendo en cuenta sus posibilidades y limitaciones.
- Facilitar la adquisición de experiencias partiendo del conocimiento del entorno social y físico más próximo.
- Propiciar la consecución de autonomía de los niños y niñas a través de la adquisición de hábitos personales y sociales.
- Ejercer la acción educadora teniendo en cuenta las características individuales de cada niño o niña con un propósito específico de atención complementaria hacia quienes manifiestan necesidades educativas especiales.
- Proporcionar la adquisición de conceptos a partir del conocimiento de la realidad social y natural: entorno familiar y entorno físico.
- Valorar y fomentar actitudes de tolerancia, respeto y solidaridad en la relación con otras personas, rechazando cualquier discriminación.
- Fomentar la ayuda y participación en el trabajo en grupo, asumiendo las responsabilidades a su nivel, así como aceptando las normas correspondientes.
- Fomentar la originalidad y creatividad de los niños.
- Utilizar una metodología activa y globalizadora, partiendo de los intereses de los alumnos/as.

5.2.FICHAS DE DESCRIPCIÓN Y ESPECIFICACIÓN DE LOS PUESTOS DE TRABAJO

Para llevar a cabo estos objetivos, en nuestro Centro necesitaremos crear los siguientes puestos de trabajo: directora, técnicas/maestras de educación infantil y profesores bilingües, auxiliar de educación infantil, nutricionista, pediatra, personal de limpieza y mantenimiento y auxiliar de cocina.

A continuación se adjuntan las diferentes fichas de descripción y especificación para cada puesto de trabajo (Anexo 21)

5.3.FUNCIONES A DESARROLLAR POR EL DIRECTOR DE UNA ESCUELA INFANTIL

Tras realizar las fichas de descripción y especificación de los puestos de trabajo, es momento de desarrollar las funciones directivas que debe llevar a cabo el director de una escuela infantil. Estas funciones están divididas en los siguientes bloques:

A. GESTIÓN DE RRHH

- Realizar reuniones semanalmente con los trabajadores del Centro para poner en común cualquier duda o malentendido que haya podido surgir la semana anterior y para organizar las actividades que se van a realizar esta semana.
- Al finalizar cada trimestre, realizaremos una comida a cargo de la empresa para que las relaciones entre los miembros de nuestra empresa no se limiten sólo al ambiente laboral y también puedan conocerse fuera de nuestro Centro.

B. GESTIÓN DE RECURSOS MATERIALES

- Al inicio de cada curso escolar, la directora se reunirá con su plantilla para revisar y aprobar el presupuesto para el material que necesita ser reemplazado y para comprar nuevos materiales que nos permitan llevar a cabo nuevas metodologías en las aulas de nuestro Centro.
- Cada mes, las educadoras y el resto del personal del Centro dispondrán de una cantidad de dinero fijada para que la utilicen (si fuera necesario) en mejorar sus aulas o en la compra de nuevos materiales para el Centro.

C. GESTIÓN ECONÓMICA

- Todos los años contrataremos una empresa externa que realice un estudio de mercado para observar cuales son las fortalezas y las debilidades de nuestros competidores y para analizar cuáles son las preferencias de posibles clientes.
- En lo referente a las contrataciones, despidos, presupuestos, cuotas, gastos, etc.; será la propia directora del Centro la que se encargue de llevar a cabo este tipo de gestiones.

D. PLANIFICACIÓN Y VISIÓN ESTRATÉGICA

- Al inicio de cada curso escolar, realizaremos una reunión con todo el personal para establecer cuáles van a ser tanto los objetivos comunes para todo el Centro como los objetivos propios de cada aula.
- Tras realizar el estudio de mercado arriba señalado, podremos orientar nuestras estrategias educativas de cara al curso escolar que entra para conseguir ser los mejores de nuestro sector.

E. TAREAS ADMINISTRATIVAS

- La directora delegará estas funciones al Jefe de estudios del Centro: se encargará de organizar las reuniones, recibir a los clientes, atender llamadas importantes, etc.
- Contaremos con la colaboración de un ayudante administrativo que se encargue de elaborar informes, estudios, memorias y estadísticas sobre las distintas áreas de trabajo que existen en el Centro.

F. COMUNICACIÓN Y REPRESENTACIÓN INSTITUCIONAL

- La directora será quien represente a nuestro Centro en las diferentes reuniones y congresos a los que asista y deberá dar ejemplo.
- Todos los años nuestro Centro celebrará una semana de jornada de puertas abiertas para que todo el mundo pueda observar cómo realizamos nuestro trabajo y la directora asistirá a jornadas de puertas abiertas de otros Centro para ver cómo trabajan.
- Además, tenemos que tener en cuenta que la comunicación a través de las redes sociales está adquiriendo gran importancia en los últimos años; por ello, nuestro Centro contará con diversas redes sociales en las que los padres y futuros posibles clientes podrán estar al tanto de lo que sucede diariamente en nuestro Centro.

G. PEDAGOGÍA

- Todos los años la directora asistirá a diferentes actos en los que se reúnan diversos Centros para aprender sobre innovación y nuevas metodologías que se están desarrollando en los mejores Centros del mundo.
- Como recompensa a nuestros trabajadores, el Centro les pagará un viaje a un Centro de referencia en cuanto a calidad educativa para que puedan seguir formándose y aprender nuevas metodologías para ponerlas en práctica en nuestro Centro.

H. EDUCACIÓN

- En nuestro Centro, queremos proporcionar a nuestros alumnos una educación experimental, creativa y vivencial que les permita desarrollar todas sus habilidades y construir sus propios procesos de aprendizaje. Por ello, contamos con espacios y ambientes seguros, dinámicos, transparentes y en contacto con la naturaleza que harán que los niños cuenten con una amplia variedad de estímulos, materiales y experiencias.
- Además; el respeto, la tolerancia, el trabajo en equipo, el diálogo y la diversidad son valores que están presentes día a día en nuestro Centro.

FUNCIONES DIARIAS A DESARROLLAR POR EL DIRECTOR DE UNA ESCUELA INFANTIL

- Por último, nuestro Centro sabe que las familias son importantísimas para que la educación de nuestros alumnos sea lo más completa posible; por ello, para nosotros su participación e implicación con el Centro es indispensable.

CONCLUSIONES

CONCLUSIONES

Tras realizar la propuesta para la puesta en marcha de nuestra Escuela Infantil, es el momento de analizar las fortalezas y debilidades con las que cuenta nuestro proyecto:

Plan de empresa

- ✓ Implantar una Escuela Infantil actualmente es una fuente de oportunidades, es decir, es un sector del mercado que está en auge. En los últimos años, la Educación Infantil se ha ido expandiendo debido a la necesidad personal y social de que las familias concilien su vida familiar y laboral y a una mayor concienciación de los beneficios que suponen una escolarización temprana para los niños.
- ✓ En su momento, elegimos la localidad de Ponferrada debido a que cuenta con 9 centros de Educación Infantil para un público de 450 niños, lo que nos “garantiza” que la media de niños por centro (incluyendo el nuestro) es de unos 45; por lo que diseñar una escuela de una vía nos parece viable ya que la oferta y la demanda está ajustada y puede ser rentable.
- ✓ Posteriormente, decidimos que nuestra ubicación iba a ser el barrio de “La Placa” debido a que es de nueva creación y se encuentra en expansión. En este barrio viven familias jóvenes con un nivel socio económico medio-alto los cuales son obreros cualificados que trabajan en la industria de la zona y en sector servicios.
- ✓ La mayoría de nuestros competidores no tienen gran prestigio ni notoriedad y los clientes que captan suelen ser del propio barrio, además, hay algunos que reducen su horario de apertura cuando llega el verano lo que hace que nos beneficie.
- × Sin embargo, hay otros centros que se encuentran abiertos todo el año (exceptuando festivos nacionales y locales) que cuentan con sistema de videovigilancia y que son bilingües.
- ✓ La Escuela Infantil Pirujillos registrada como Escuela Infantil de primer ciclo (0 a 3 años) y con capacidad para 41 alumnos distribuidos en 3 aulas; cumple con todas las exigencias del Decreto 12/2008, de 14 de febrero, por el que se determinan los contenidos educativos del primer ciclo de la Educación Infantil en la Comunidad de Castilla y León y se establecen los requisitos que deben reunir los centros que impartan dicho ciclo, lo que garantiza a las familias que sus hijos están en espacios y con personal regulados por la ley.
- × Nuestro proyecto conlleva una inversión inicial muy elevada: 197.073,60€. Esta inversión no puede optar a ninguna de las subvenciones que hay vigentes porque el proyecto supera los 100.000€ por lo que el 50% de esta será aportado por los socios y el otro 50% será un préstamo bancario. La desventaja de tener que hacer uso de un préstamo de este tipo es que cuando acabemos de pagar todos los plazos, habremos pagado 46.386,22€ de intereses.
- × Tras analizar los posibles escenarios (9 en total), podemos observar que en 4 de ellos no cumplen el punto muerto, es decir, no nos generan beneficios, sino que podrían generar fuertes pérdidas a los socios, lo que podría derivar en el cierre del negocio. Además, de los 5 escenarios que nos generarían beneficios, hay otros 3 que serían poco reales para el primer año ya que es casi imposible que tengamos un 100% de ocupación. De este modo, solo nos quedan dos escenarios que podrían ser muy probables que se cumplieran a corto-medio plazo: el 2 y el 5.
- ✓ Debido a la demanda que hay establecida en Ponferrada, creemos que en nuestro primer año seremos capaces alcanzar el escenario 5 con el 75% de la ocupación del centro y que estas familias contratarán el 75% de los servicios que ofrecemos por lo

CONCLUSIONES

que si nuestra empresa siguiera en esta línea, a medio-largo plazo sería muy posible que estuviéramos en los escenarios en los que la ocupación sería del 100% y la variable serían los servicios utilizados por las familias.

- × Aunque podemos observar que nuestro ratio está por debajo de la rentabilidad de mercado, pensamos que si la empresa funciona, para años posteriores este aumentará y conseguiremos situarnos por encima.
- ✓ A pesar del riesgo que conlleva (baja notoriedad, inexperiencia en el sector, etc.), creemos que podremos tener el 75% de ocupación, y por lo tanto beneficios en el primer año, porque somos un equipo que apostamos fuerte en la manera de entender la educación para los más pequeños; somos innovadores y a través de nuestra metodología innovadora y nuestras instalaciones creemos que la captación de nuevos clientes puede ser muy fructífera si utilizamos nuestras fortalezas y las debilidades de nuestros competidores.

Proyecto Educativo de Centro

- ✓ Somos una escuela innovadora y abierta que cuenta con las últimas novedades tanto tecnológicas como pedagógicas con suficientes recursos físicos, materiales y humanos que destacan por su eficacia y su calidad.
- ✓ Nuestra escuela cuenta con espacios dinámicos los cuales favorecen el contacto entre los miembros del grupo y además permiten el juego individual, el descanso y los desplazamientos autónomos.
- ✓ Disponemos de ambientes cálidos, acogedores y seguros para que nuestros alumnos perciban el ambiente educativo como una continuación del clima familiar. Además, nuestro ambiente educativo es seguro, sano y promueve hábitos de higiene y salud.
- ✓ Los elementos ofrecen posibilidades de manipulación, acción y creación; son flexibles y abiertos, es decir, los podemos adaptar a las diferentes situaciones de trabajo.
- ✓ Ofrecemos un servicio ininterrumpido desde las 7:30 hasta las 20:00 y sólo cerramos el centro en el mes de agosto y en las fiestas nacionales y locales.
- ✓ Para ofrecer una educación innovadora y de calidad, nuestra Escuela Infantil cumple con los ratios marcados en el Real Decreto 12/2008 el cual establece que en el aula para menos de 1 año puede haber hasta 8 niños, en el aula de 1-2 hasta 13 niños y en el aula de 2-3 hasta 20 niños.
- ✓ Contamos con una metodología activa que potencia actividades que implican la participación de los alumnos en el propio proceso de aprendizaje potenciando su autonomía.
- ✓ Implicación por parte de toda la comunidad educativa en beneficio de todos nuestros alumnos.
- × Aunque contamos con profesores bilingües, no somos un centro de educación bilingüe; los niños tendrán Inglés dos días a la semana media hora cada día. Esto puede hacer que haya familias que prefieran llevar a sus hijos a otros centros debido a la importancia que están adquiriendo los idiomas en los últimos años.

CONCLUSIONES

Plan de Salud para una Escuela Infantil saludable y segura:

- ✓ La escuela constituye un pilar fundamental para la promoción de una alimentación sana y equilibrada desde las edades más tempranas. Además, muchas familias dejan a sus hijos en los comedores y quieren asegurarse de que sus hijos están llevando una adecuada alimentación; para ello, nuestro centro cuenta con una nutricionista titulada que se encarga de realizar mensualmente los menús.
- ✓ Es necesario que estimulemos y desarrollemos en los alumnos la habilidad para moverse de forma natural en diferentes momentos y actividades: en el recreo, en psicomotricidad, etc.
- × Si las familias no muestran un grado de implicación con sus hijos y con la escuela, estos podrían padecer obesidad en los primeros años de su vida (cada vez son más comunes estos casos).
- ✓ Siempre que se necesite, realizaremos talleres y charlas con los padres y profesores para que puedan preguntar las dudas que les vayan surgiendo.
- ✓ Es fundamental que los niños aprendan sobre hábitos y conductas relacionados con la salud que les acompañarán el resto de su vida; para ello, desde la escuela iremos implementando de forma gradual rutinas de higiene.
- ✓ Realizaremos actividades para que las familias dispongan de la información necesaria para aplicar medidas de seguridad en distintas situaciones diarias.
- ✓ Conocer los diferentes métodos de actuación de primeros auxilios que pueden surgir en una situación concreta en el centro.
- × No todo el personal conoce este tipo de actuaciones por lo que habrá que organizar cursos para que complementen su formación.

Habilidades Directivas:

- ✓ La cultura de nuestra empresa cuenta con unos objetivos que son comunes para todos los miembros: la calidad total y la satisfacción del cliente.
- ✓ Creemos que las opiniones y las necesidades de nuestros trabajadores son importantes por lo que siempre las tendremos en cuenta y aplicaremos un tipo de liderazgo llamado participativo o democrático.
- ✓ En lo que se refiere a la racionalidad de la empresa, utilizaremos la reconstrucción formal, la cual nos ayudará en la toma de decisiones.

Funciones Directivas:

- ✓ La misión de nuestra Escuela Infantil es la de promover el desarrollo social y emocional de los niños a través de una metodología permanentemente actualizada y fomentar la colaboración con la comunidad educativa.
- ✓ Con la puesta en marcha de nuestra empresa, crearemos alrededor de 10 puestos de trabajo.
- × Al ser un centro de una sola vía, la función de dirección es complicada debido a que es la directora la encargada de dirigir y coordinar a todos los trabajadores y no delega ninguna función.

BIBLIOGRAFÍA

BIBLIOGRAFÍA

- *DECRETO 12/2008, de 14 de febrero, por el que se determinan los contenidos educativos del primer ciclo de la Educación Infantil en la Comunidad de Castilla y León y se establecen los requisitos que deben reunir los centros que impartan dicho ciclo.* Disponible en: <http://www.jcyl.es/web/jcyl/AdministracionPublica/es/Plantilla100DetalleFeed/1248367026092/Normativa/1216042610740/Redaccion> [Fecha de consulta: 3 de mayo de 2017]
- *ORDEN EDU/1569/2005, de 22 de noviembre, por la que se regula la presentación de solicitudes de autorización, modificación o extinción de la autorización, de centros docentes privados que impartan enseñanzas escolares de régimen general.* Disponible en: <http://www.educa.jcyl.es/es/resumenbocyl/orden-edu-1569-2005-22-11-regula-presentacion-solicitudes-a> [Fecha de consulta: 10 de mayo de 2017]
- *ORDEN EDU/904/2011, de 13 de julio, por la que se desarrolla el Decreto 12/2008, de 14 de febrero, por el que se determinan los contenidos educativos del primer ciclo de Educación Infantil en la Comunidad de Castilla y León y se establecen los requisitos que deben reunir los centros que impartan dicho ciclo.* Disponible en: <http://www.educa.jcyl.es/es/resumenbocyl/orden-edu-904-2011-13-julio-desarrolla-decreto-12-2008-14-f> [Fecha de consulta: 3 de mayo de 2017]

ANEXOS

ANEXO 1: MEDIA DE POBLACIÓN Y CENTROS POR MUNICIPIO

Tabla 1.3.: Media de niños y centros por municipio

MUNICIPIOS	Media de niños entre los centros
San Andrés	194,00
Ponferrada	159,78
Palencia	137,07
Medina del Campo	123,50
Miranda de Ebro	117,86
Burgos	102,76
Aranda de Duero	70,77
Valladolid	66,62
Soria	64,13
León	62,88
Ávila	61,23
Salamanca	61,73
Segovia	56,80
Laguna de Duero	51,92
Zamora	51,00
MEDIA	92,14

Fuente: Elaboración propia

ANEXO 2: INGRESOS PREVISIONALES

Tabla 1.6.: Escenarios de ingresos previsionales

SERVICIOS		0-1 AÑOS			1-2 AÑOS			2-3 AÑOS		
		50%	75%	100%	50%	75%	100%	50%	75%	100%
		4 NIÑOS	6 NIÑOS	8 NIÑOS	7 NIÑOS	10 NIÑOS	13 NIÑOS	10 NIÑOS	15 NIÑOS	20 NIÑOS
COMEDOR 100€	50%	200 €	300 €	400 €	350 €	500 €	650 €	500 €	750 €	1.000 €
	75%	300 €	450 €	600 €	525 €	750 €	975 €	750 €	1.125 €	1.500 €
	100%	400 €	600 €	800 €	700 €	1.000 €	1.300 €	1.000 €	1.500 €	2.000 €
MADRUGADORES 35€	50%	75 €	105 €	140 €	123 €	175 €	228 €	175 €	262,50 €	350 €
	75%	112,50 €	157,00 €	210 €	183,75 €	262,50 €	341,25 €	262,50 €	393,75 €	525 €
	100%	150 €	210 €	280 €	245 €	350 €	455 €	350 €	525 €	700 €
TRANSPORTE 80€	50%	160 €	240 €	320 €	280 €	400 €	520 €	400 €	600 €	800 €
	75%	240 €	360 €	480 €	420 €	600 €	780 €	600 €	900 €	1.200 €
	100%	320 €	480 €	640 €	560 €	800 €	1.040 €	800 €	1.200 €	1.600 €
NATACIÓN 25€	50%	50 €	75 €	100 €	87,50 €	125 €	162,50 €	125 €	187,50 €	250 €
	75%	75 €	112,50 €	150 €	131,25 €	187,50 €	243,75 €	187,50 €	281,25 €	375 €
	100%	100 €	150 €	200 €	175 €	250 €	325 €	250 €	375 €	500 €
YOGA 25€	50%	50 €	75 €	100 €	87,50 €	125 €	162,50 €	125 €	187,50 €	250 €
	75%	75 €	112,50 €	150 €	131,25 €	187,50 €	243,75 €	187,50 €	281,25 €	375 €
	100%	100 €	150 €	200 €	175 €	250 €	325 €	250 €	375 €	500 €
LUDOTECA 70€	50%	140 €	210 €	280 €	245 €	350 €	455 €	350 €	525 €	700 €
	75%	210 €	315 €	420 €	367,50 €	525 €	682,50 €	525 €	787,50 €	1.050 €
	100%	280 €	420 €	560 €	490 €	700 €	910 €	700 €	1.050 €	1.400 €
ESCUELA DE PADRES 25€	50%	50 €	75 €	100 €	87,50 €	125 €	162,50 €	125 €	187,50 €	250 €
	75%	75 €	112,50 €	150 €	131,25 €	187,50 €	243,75 €	187,50 €	281,25 €	375 €
	100%	100 €	150 €	200 €	175 €	250 €	325 €	250 €	375 €	500 €
SERVICIO MÉDICO 50€	50%	100 €	150 €	200 €	175 €	250 €	325 €	250 €	375 €	500 €
	75%	150 €	225 €	300 €	262,50 €	375 €	488 €	375 €	562,50 €	750 €
	100%	200 €	300 €	400 €	350,00 €	500 €	650 €	500 €	750,00 €	1.000 €
PRECIO ESCUELA 250€	100%	1.000 €	1.500 €	2.000 €	1.750 €	2.500 €	3.250 €	2.500 €	3.750,00 €	5.000 €
MATRÍCULA 75€	100%	300 €	450 €	600 €	525 €	750 €	975 €	750 €	1.125 €	1.500 €

Fuente: Elaboración propia

ANEXO 3: UBICACIÓN CENTRO INFANTIL PEQUESCHOOL

Imagen 1.1.: Ubicación Centro Infantil Pequeschool



Fuente: Google Maps

ANEXO 4: UBICACIÓN ESCUELA INFANTIL EL PATIO DE DONALD

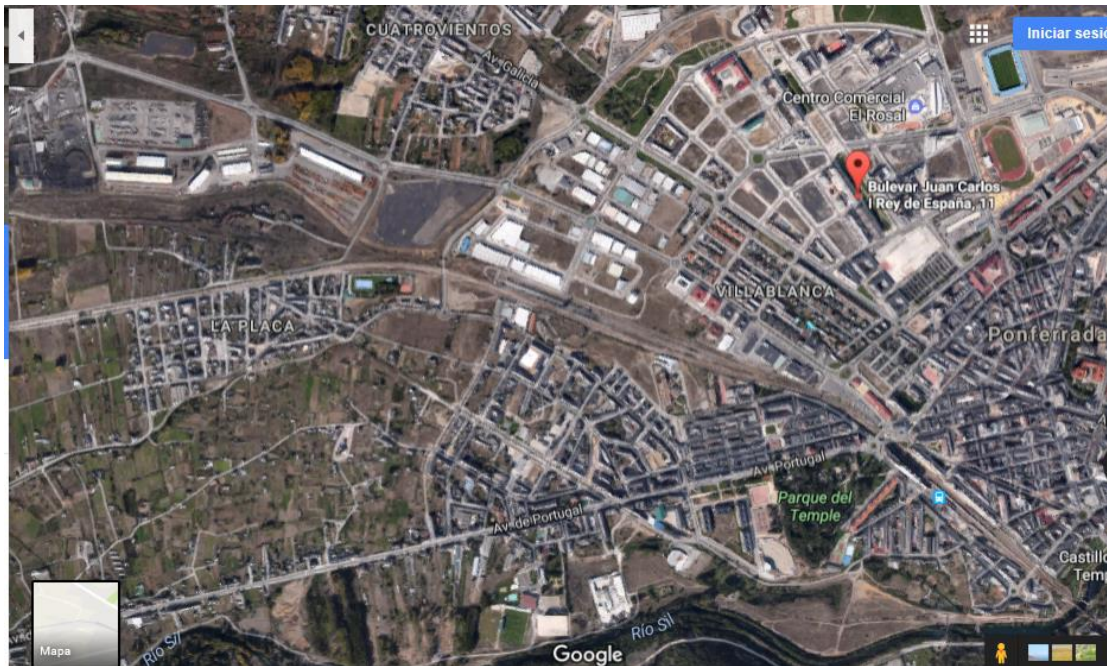
Imagen 1.2.: Ubicación Escuela Infantil el Patio de Donald



Fuente: Google Maps

ANEXO 5: UBICACIÓN CENTRO INFANTIL EL JARDÍN DE AZALA

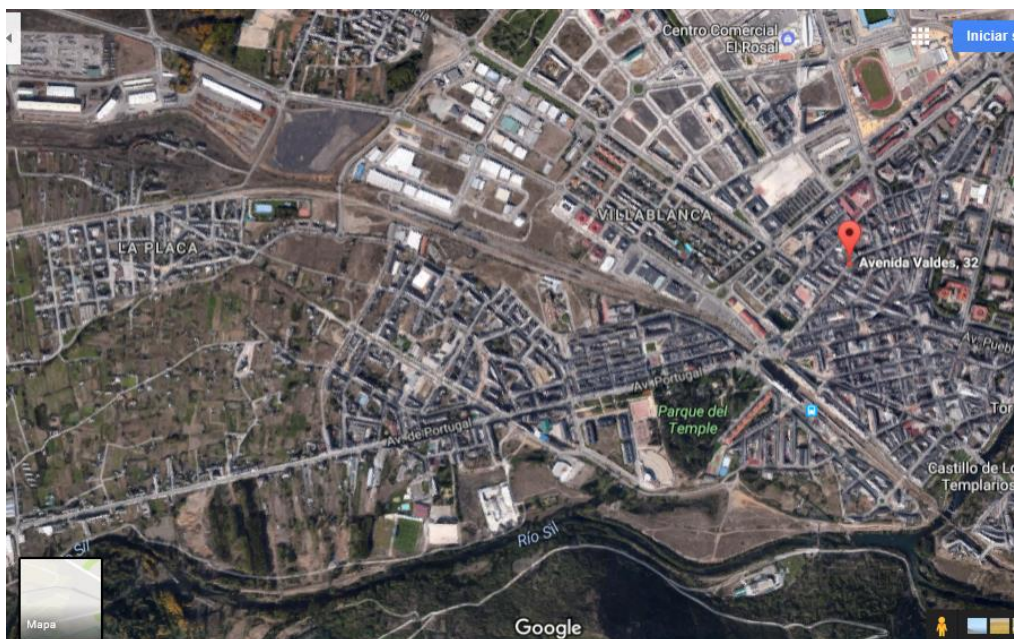
Imagen 1.3.: Ubicación Centro Infantil El Jardín de Azala



Fuente: Google Maps

ANEXO 6: UBICACIÓN ESCUELA INFANTIL UNA ESTRELLA EN MI JARDÍN

Imagen 1.4.: Ubicación Escuela Infantil una Estrella en mi jardín



Fuente: Google Maps

ANEXO 7: UBICACIÓN BARRIO SELECCIONADO Y FOTOS DEL LOCAL

Imagen 1.5.: Ubicación barrio La Placa



Fuente: Google Maps

Imagen 1.6.: Fachada local en alquiler



Fuente: Inmobiliaria Nuroa

Imagen 1.7.: Interior local en alquiler



Fuente: Inmobiliaria Nuroa

ANEXO 8: MOBILIARIO AULA 0-1 AÑOS*Tabla 1.8.: Mobiliario aula 0-1 años*

MOBILIARIO SALA 0-1 AÑOS	CANTIDAD	PRECIO	TOTAL
ESPEJO 120x50	1	143,37 €	143,37 €
COLCHONETA TATAMI 200x120	1	250,00 €	250,00 €
MUEBLE CESTAS	1	409,00 €	409,00 €
CUENTOS	1	54,45 €	54,45 €
OBJETOS DE INTERÉS PARA LOS NIÑOS	1	200,00 €	200,00 €
KIT PSICOMOTRICIDAD	1	302,00 €	302,00 €
ARMARIO BAJO ESTANTERÍA	1	131,00 €	131,00 €
MUEBLE EXPOSITOR VERTICAL	1	200,00 €	200,00 €
RADIO CASSETE	1	43,00 €	43,00 €
ESTANTERIA BALDA	1	178,00 €	178,00 €
MUEBLE BIBERONES	1	270,00 €	270,00 €
MESA NIÑOS	1	151,66 €	151,66 €
SILLAS	5	60,00 €	300,00 €
SILLA EDUCADORA	1	40,00 €	40,00 €
SILLÓN BIBERÓN	1	300,00 €	300,00 €
MESA MEDIA LUNA 6 NIÑOS	1	679,59 €	679,59 €
JUEGO DE MENAJE 8 NIÑOS	1	29,35 €	29,35 €
PAPELERA	1	3,00 €	3,00 €
TAQUILLAS PARA 8	1	33,21 €	33,21 €
TUMBONAS	4	128,00 €	512,00 €
ASEOS SALA 0-1			
MUEBLE CAMBIADOR	1	521,00 €	521,00 €
DISPENSADOR JABÓN	1	17,40 €	17,40 €
DISPENSADOR TOALLITAS	1	18,00 €	18,00 €
DORMITORIO SALA 0-1			
CUNAS 120X60	8	231,22 €	1.849,76 €
COLCHONES 120X60	8	43,51 €	348,08 €
EMPAPADORES	8	12,79 €	102,32 €
PROTECTORES	8	37,95 €	303,60 €
SÁBANAS	10	22,60 €	226,00 €
EDREDONES	10	20,00 €	200,00 €
TOTAL			7.815,79 €

Fuente: Mediamark, Hermex e Ikea

ANEXO 9: MOBILIARIO AULA 1-2 AÑOS*Tabla 1.9.: Mobiliario aula 1-2 años*

MOBILIARIO SALA 1-2 AÑOS	CANTIDAD	PRECIO	TOTAL
MUEBLE VERTICAL	1	177,39 €	177,39 €
SOFÁS	2	40,00 €	80,00 €
MESA REDONDA	1	222,34 €	222,34 €
ESTANTERIA BALDA	1	178,00 €	178,00 €
RADIO CASSETE	1	43,00 €	43,00 €
MATERIAL DIDÁCTICO	1	348,25 €	348,25 €
ESPEJO	1	77,78 €	77,78 €
MUEBLE CESTAS	1	409,00 €	409,00 €
COCINITA	1	109,48 €	109,48 €
MESA	1	173,58 €	173,58 €
SILLAS	14	60,00 €	840,00 €
COLCHONETA	1	104,37 €	104,37 €
MUEBLE ESTANTERÍA	1	222,94 €	222,94 €
PAPELERA	1	3,00 €	3,00 €
PERCHEROS PARA 15 NIÑOS	1	27,39 €	27,39 €
ASEOS SALA 1-2			
MUEBLE CAMBIADOR	1	521,00 €	521,00 €
MUEBLE ORGANIZADOR	3	119,98 €	359,94 €
DISPENSADOR DE JABÓN	1	17,40 €	17,40 €
DISPENSADOR DE TOALLITAS	1	18,00 €	18,00 €
WC	2	80,00 €	160,00 €
LAVABOS	2	90,89 €	181,78 €
DORMITORIO SALA 1-2			
HAMACAS	13	7,49 €	97,37 €
SÁBANAS	13	22,60 €	293,80 €
EDREDONES	13	20,00 €	260,00 €
EMPAPADORES	13	12,79 €	166,27 €
TOTAL			5092,08€

Fuente: Mediamark, Hermex e Ikea

ANEXO 10: MOBILIARIO AULA 2-3 AÑOS*Tabla 1.10.: Mobiliario aula 2-3 años*

MOBILIARIO SALA 2-3	CANTIDAD	PRECIO	TOTAL
MUEBLE VERTICAL	1	177,39 €	177,39 €
CABAÑA	1	204,42 €	204,42 €
MESAS	2	173,58 €	347,16 €
SILLAS	21	60,00 €	1.260,00 €
ESTANTERÍA BALDA	1	178,00 €	178,00 €
MATERIAL DIDÁCTICO	1	417,56 €	417,56 €
COCINITA	1	109,48 €	109,48 €
COLCHONETAS	2	104,37 €	208,74 €
MUEBLE CAJONERA	1	323,78 €	323,78 €
ESPEJO	1	77,78 €	77,78 €
RADIO CASSETE	1	43,00 €	43,00 €
BAÚL	1	139,49 €	139,49 €
ARMARIO	1	232,19 €	232,19 €
MESA REDONDA	1	222,34 €	222,34 €
COJINES	15	2,99 €	44,85 €
PERCHEROS	1	60,60 €	60,60 €
ASEOS SALA 2-3			
MUEBLE CAMBIADOR	1	323,14 €	323,14 €
MUEBLE ORGANIZADOR	5	119,98 €	599,90 €
DISPENSADOR DE JABÓN	1	17,40 €	17,40 €
DISPENSADOR DE TOALLITAS	1	18,00 €	18,00 €
PAPELERA	1	38,72 €	38,72 €
WC	3	80,00 €	240,00 €
LAVABO	3	90,89 €	272,67 €
ESTANTERÍA CEPILLOS Y VASOS	3	46,16 €	138,48 €
DORMITORIO SALA 2-3			
HAMACAS	20	7,49 €	149,80 €
SÁBANAS	20	22,60 €	452,00 €
EDREDONES	20	20,00 €	400,00 €
EMPAPADORES	20	12,79 €	255,80 €
TOTAL			6.952,69 €

Fuente: Mediamark, Hermex e Ikea

ANEXO 11: SALA DE USOS MÚLTIPLES-ENTRADA*Tabla 1.11.: Mobiliario sala de usos múltiples*

SALA DE USOS MÚLTIPLES-ENTRADA	CANTIDAD	PRECIO	TOTAL
ORDENADOR PORTATIL	1	600,00 €	600,00 €
CAÑÓN	1	284,99 €	284,99 €
PANEL INFORMATIVO	1	15,00 €	15,00 €
PARAGUERO	1	11,62 €	11,62 €
BUZON DE SUGERENCIAS	1	10,00 €	10,00 €
JUEGOS PERCEPTIVOS	1	300,00 €	300,00 €
PIZARRA DIGITAL INTERACTIVA	1	499,00 €	499,00 €
ALTAVOCES	2	29,99 €	29,99 €
COLCHONETAS	3	86,48 €	259,44 €
KIT MODULOS DE GOMA ESPUMA	1	304,94 €	304,94 €
MATERIALES DIDACTICOS ORIENTATIVOS	1	500,00 €	500,00 €
CONJUNTO DE DOS ESPEJOS+ BARRA DE EQUILIBRIO	1	241,00 €	241,00 €
COJIN DE SUJECCIÓN CON ARNES	3	111,85 €	335,55 €
ESTERAS PARA JUEGO	2	34,93 €	69,86 €
MESA 5 ACTIVIDADES	1	67,31 €	67,31 €
CUBETAS DE ALMACENAJE	6	22,93 €	137,58 €
COCINITA TRANSFORMABLE	1	109,48 €	109,48 €
CASITA DE JUEGOS	1	73,46 €	73,46 €
BALANCIN	3	44,53 €	133,59 €
PROTECTORES DE PUERTAS	11	18,15 €	199,65 €
TRICICLO	4	38,97 €	155,88 €
TOTAL			4338,34€

Fuente: Mediamark, Hermex e Ikea

ANEXO 12: AULA MULTISENSORIAL*Tabla 1.12.: Mobiliario aula multisensorial*

AULA MULTISENSORIAL	CANTIDAD	PRECIO	TOTAL
CUBI 6 CARAS	1	281,83 €	281,83 €
PANEL DE JUEGO	1	91,55 €	91,55 €
BLOQUES SONOROS	1	60,71 €	60,71 €
LINTERNA PROYECTOR	4	8,54 €	34,16 €
BOLA PROYECTORA	2	25,00 €	50,00 €
PANEL DE LUZ	1	134,24 €	134,24 €
PACK ESPIRALES LIQUIDO	1	82,40 €	82,40 €
CAJÓN ARENA	1	39,56 €	39,56 €
ARENA COLORES	3	5,32 €	15,96 €
BOLAS SENSORIALES	1	27,48 €	27,48 €
TUBOS EXPLORACIÓN	1	18,90 €	18,90 €
MOQUETA	1	289,00 €	289,00 €
CENTRO DE EXPERIENCIAS Y JUEGO	1	359,02 €	359,02 €
TOTAL			1484,81€

Fuente: Mediamark, Hermex e Ikea

ANEXO 13: COCINA-COMEDOR*Tabla 1.13.: Mobiliario cocina-comedor*

COCINA-COMEDOR	CANTIDAD	PRECIO	TOTAL
LAVAVAJILLAS	1	290,00 €	290,00 €
HORNO MICROONDAS	1	100,00 €	100,00 €
FRIGORIFICO- CONGELADOR	1	390,00 €	390,00 €
FREGADERO 2 POZAS Y ESCURRIDOR	1	61,95 €	61,95 €
CUBO DE BASURA GRANDE	1	14,00 €	14,00 €
CARRO BASURA COCINA	1	20,00 €	20,00 €
CARROS PARA LLEVAR ALIMENTOS	2	60,00 €	120,00 €
MESA PARA 6 COMENSALES	1	129,00 €	129,00 €
SILLAS PARA EL PERSONAL	6	25,00 €	150,00 €
JUEGO DE MENAJE PARA 10 ADULTOS	1	64,60 €	646,00 €
MESAS PARA 5 COMENSALES NIÑOS	7	29,99 €	209,93 €
SILLAS PARA LOS NIÑOS	33	15,99 €	527,67 €
MENAJE POLIPROPILENO PARA 10 NIÑOS	4	173,30 €	693,20 €
BANDEJAS	10	8,50 €	85,00 €
MESA CALIENTE	1	900,00 €	900,00 €
TOTAL			4336,75€

Fuente: Mediamark, Hermex e Ikea

ANEXO 14: DESPACHO*Tabla: 1.14.: Mobiliario despacho*

DESPACHO-DIRECCIÓN	CANTIDAD	PRECIO	TOTAL
MESA DESPACHO	1	80,00 €	80,00 €
ARMARIO CON LLAVE	1	150,00 €	150,00 €
MUEBLES ESTANTERIA	2	89,00 €	178,00 €
SILLA DE OFICINA	1	159,00 €	159,00 €
SILLA DE VISTA	2	29,99 €	59,98 €
PAPELERA	1	3,00 €	3,00 €
ORDENADOR	1	600,00 €	600,00 €
MULTIFUNCIÓN	1	225,00 €	225,00 €
COMPLEMENTOS DE OFICINA	1	200,00 €	200,00 €
TELEFONO INALÁMBRICO	1	30,00 €	30,00 €
CAMARA DE FOTOS	1	175,00 €	175,00 €
TABLON DE ANUNCIOS-PIZARRA	1	10,00 €	10,00 €
PERCHERO	1	35,00 €	35,00 €
TOTAL			1904,98€

*Fuente: Mediamark, Hermex e Ikea***ANEXO 15: SERVICIOS***Tabla 1.15.: Mobiliario servicios*

BAÑO DEL PERSONAL	CANTIDAD	PRECIO	TOTAL
LAVABO	1	131,00 €	131,00 €
INODORO	1	39,95 €	39,95 €
DUCHA	1	107,37 €	107,37 €
DISPENSADOR DE JABÓN	1	17,40 €	17,40 €
ESPEJO	1	16,00 €	16,00 €
PAPELERA	1	3,00 €	3,00 €
TOTAL			314,72€

Fuente: Hermex e Ikea

ANEXO 16: ALMACÉN*Tabla 1.16.: Mobiliario almacén*

ALMACÉN	CANTIDAD	PRECIO	TOTAL
LAVADORA	1	329,00 €	329,00 €
TENEDERO	2	16,99 €	33,98 €
ARMARIO	2	192,00 €	384,00 €
ESTANTERÍA	6	12,99 €	77,94 €
TOTAL			824,92€

*Fuente: Hermex e Ikea***ANEXO 17: MOBILIARIO PATIO EXTERIOR***Tabla 1.17.: Mobiliario Patio Exterior*

PATIO	CANTIDAD	PRECIO	TOTAL
SUELO ACOLCHADO 40m2	40	39,28 €	1.571,20 €
CASA DE JUEGOS	1	299,31 €	299,31 €
TOBOGÁN CON BOLAS	1	145,65 €	145,65 €
ARENERO	1	45,54 €	45,54 €
MOLDES DE ARENA	1	20,61 €	20,61 €
BALANCÍN	3	101,07 €	303,21 €
TOTAL			2385,52€

Fuente: Hermex

ANEXO 18: PAGOS PRÉSTAMO*Tabla 1.19.: Amortización préstamo bancario*

PAGOS	PAGO MENSUAL	PRINCIPAL	INTERESES	TOTAL DE INTERESES	BALANCE
1	805,13€	353,50€	451,63€	451,63€	98.183,30€
2	805,13€	355,12€	450,01€	901,63€	97.828,18€
3	805,13€	356,75€	448,38€	1.350,01€	97.471,43€
4	805,13€	358,38€	446,74€	1.796,76€	97.113,05€
5	805,13€	360,03€	445,10€	2.241,86€	96.753,02€
6	805,13€	361,68€	443,45€	2.685,31€	96.391,34€
7	805,13€	363,33€	441,79€	3.127,10€	96.028,01€
8	805,13€	365,00€	440,13€	3.567,23€	95.663,01€
9	805,13€	366,67€	438,46€	4.005,69€	95.296,34€
10	805,13€	368,35€	436,77€	4.442,46€	94.927,98€
11	805,13€	370,04€	435,09€	4.877,55€	94.557,94€
12	805,13€	371,74€	433,39€	5.310,94€	94.186,20€
13	805,13€	373,44€	431,69€	5.742,63€	93.812,76€
14	805,13€	375,15€	429,98€	6.172,60€	93.437,61€
15	805,13€	376,87€	428,26€	6.600,86€	93.060,74€
16	805,13€	378,60€	426,53€	7.027,39€	92.682,14€
17	805,13€	380,33€	424,79€	7.452,18€	92.301,80€
18	805,13€	382,08€	423,05€	7.875,23€	91.919,73€
19	805,13€	383,83€	421,30€	8.296,53€	91.535,90€
20	805,13€	385,59€	419,54€	8.716,07€	91.150,31€
21	805,13€	387,36€	417,77€	9.133,84€	90.762,95€
22	805,13€	389,13€	416,00€	9.549,84€	90.373,82€
23	805,13€	390,91€	414,21€	9.964,05€	89.982,91€
24	805,13€	392,71€	412,42€	10.376,47€	89.590,20€
25	805,13€	394,51€	410,62€	10.787,09€	89.195,70€
26	805,13€	396,31€	408,81€	11.195,91€	88.799,38€
27	805,13€	398,13€	407,00€	11.602,90€	88.401,25€
28	805,13€	399,96€	405,17€	12.008,08€	88.001,29€
29	805,13€	401,79€	403,34€	12.411,42€	87.599,51€
30	805,13€	403,63€	401,50€	12.812,91€	87.195,88€
31	805,13€	405,48€	399,65€	13.212,56€	86.790,40€
32	805,13€	407,34€	397,79€	13.610,35€	86.790,40€
33	805,13€	409,21€	395,92€	14.006,27€	85.973,85€
34	805,13€	411,08€	394,05€	14.400,32€	85.562,77€
35	805,13€	412,97€	392,16€	14.792,48€	85.149,81€
36	805,13€	414,86€	390,27€	15.182,75€	84.734,95€
37	805,13€	416,76€	390,27€	15.571,12€	84.318,19€
38	805,13€	418,67€	386,46€	15.957,58€	83.899,52€
39	805,13€	420,59€	384,54€	16.342,12€	83.478,93€
40	805,13€	422,52€	382,61€	16.724,73€	83.056,41€
41	805,13€	424,45€	380,68€	17.105,40€	82.631,96€

ANEXOS

42	805,13€	426,40€	378,73€	17.484,13€	82.205,56€
43	805,13€	428,35€	376,78€	17.860,91€	81.777,21€
44	805,13€	430,32€	374,81€	18.235,72€	81.346,90€
45	805,13€	432,29€	372,84€	18.608,56€	80.914,61€
46	805,13€	434,27€	370,86€	18.979,42€	80.480,34€
47	805,13€	436,26€	368,87€	19.348,29€	80.044,08€
48	805,13€	438,26	366,87€	19.715,16€	79.605,82€
49	805,13€	440,27€	364,86€	20.080,02€	79.165,55€
50	805,13€	442,29€	362,84€	20.442,86€	78.723,27€
51	805,13€	444,31€	360,81€	20.803,68€	78.278,95€
52	805,13€	446,35€	358,78€	21.162,45€	77.832,60€
53	805,13€	448,40€	356,73€	21.519,19€	77.384,21€
54	805,13€	450,45€	354,68€	21.873,86€	76.933,76€
55	805,13€	452,51€	352,61€	22.226,48€	76.481,24€
56	805,13€	454,59€	350,54€	22.577,02€	76.026,65€
57	805,13€	456,59€	348,46€	22.925,47€	75.569,98€
58	805,13€	458,77€	346,36€	23.271,83€	75.111,22€
59	805,13€	460,87€	344,26€	23.616,09€	74.650,35€
60	805,13€	462,98€	342,15€	23.958,24€	74.187,37€
61	805,13€	465,10€	340,03€	24.298,27€	73.722,27€
62	805,13€	467,23€	337,89€	24.636,16€	73.255,03€
63	805,13€	469,38€	335,75€	24.971,91€	72.785,66€
64	805,13€	471,53€	333,60€	25.305,51€	72.314,13€
65	805,13€	473,69€	331,44€	25.636,95€	71.840,44€
66	805,13€	475,86€	329,27€	25.966,22€	71.364,58€
67	805,13€	478,04€	327,09€	26.293,31€	70.886,54€
68	805,13€	480,23€	324,90€	26.618,21€	70.406,31€
69	805,13€	482,46€	322,70€	26.940,90€	69.923,88€
70	805,13€	484,64€	320,48€	27.261,39€	69.439,23€
71	805,13€	486,86€	318,26€	27.579,65€	68.952,37€
72	805,13€	489,10€	316,03€	27.895,68€	68.463,27€
73	805,13€	491,34€	313,79€	28.209,47€	67.971,94€
74	805,13€	493,59€	311,54€	28.521,01€	67.478,35€
75	805,13€	495,85€	309,28€	28.830,28€	66.982,49€
76	805,13€	498,12€	307,00€	29.137,29€	66.484,37€
77	805,13€	500,41€	304,72€	29.442,01€	65.983,96€
78	805,13€	502,90€	302,43€	29.744,43€	65.481,26€
79	805,13€	505,01€	300,12€	30.044,56€	64.976,25€
80	805,13€	507,32€	297,81€	30.342,36€	64.468,93€
81	805,13€	509,65€	295,48€	30.637,85€	63.959,29€
82	805,13€	511,98€	293,15€	30.930,99€	63.447,31€
83	805,13€	514,33€	290,80€	31,221,79€	62.932,98€
84	805,13€	516,69€	288,44€	31.510,24€	62.416,29€
85	805,13€	519,05€	286,07€	31.796,31€	61.897,24€
86	805,13€	521,43€	283,70€	32.080,01€	61.375,81€
87	805,13€	523,82€	281,31€	32.361,31€	60.851,99€
88	805,13€	526,22€	278,90€	32.640,22€	60.325,76€
89	805,13€	528,63€	276,49€	32.916,71€	59.797,13€

ANEXOS

90	805,13€	531,06€	274,07€	33.190,78€	59.266,07€
91	805,13€	533,49€	271,64€	33.462,42€	58.732,58€
92	805,13€	535,94€	269,19€	33.731,61€	58.196,64€
93	805,13€	538,39€	266,73€	33.998,34€	57.658,25€
94	805,13€	540,86€	264,27€	34.262,61€	57.117,39€
95	805,13€	543,34€	261,79€	34.524,40€	56.574,05€
96	805,13€	545,83€	259,30€	34.783,70€	56.028,22€
97	805,13€	548,33€	256,80€	35.040,49€	55.479,89€
98	805,13€	550,85€	254,28€	35.294,77€	54.929,04€
99	805,13€	553,37€	251,76€	35.546,53€	54.375,67€
100	805,13€	555,91€	249,22€	35.795,75€	53.819,77€
101	805,13€	558,45€	246,67€	36.042,43€	53.261,31€
102	805,13€	561,01€	244,11€	36.286,54€	52.700,30€
103	805,13€	563,58€	241,54€	36.528,09€	52.136,71€
104	805,13€	566,17€	238,96€	36.767,05€	51.570,55€
105	805,13€	568,17€	236,36€	37.003,41€	51.001,78€
106	805,13€	571,37€	233,76€	37.237,17€	50.430,41€
107	805,13€	573,99€	231,14€	37.468,31€	49.856,42€
108	805,13€	576,62€	228,51€	37.696,82€	49.279,80€
109	805,13€	579,26€	225,87€	37.922,68€	48.700,54€
110	805,13€	581,92€	223,21€	38.145,89€	48.118,63€
111	805,13€	584,58€	220,54€	38.366,44€	47.534,04€
112	805,13€	587,26€	217,86€	38.584,30€	46.946,82€
113	805,13€	589,96€	215,17€	38.799,47€	46.356,82€
114	805,13€	592,66€	212,47€	39.011,94€	45.764,16€
115	805,13€	595,38€	209,75€	39.221,70€	45.168,79€
116	805,13€	598,10€	207,02€	39.428,72€	44.570,68€
117	805,13€	600,85€	204,28€	39.633,00€	43.969,84€
118	805,13€	603,60€	201,53€	39.834,53€	43.366,24€
119	805,13€	606,37€	198,76€	40.033,29€	42.759,87€
120	805,13€	609,15€	195,98€	40.229,27€	42.150,73€
121	805,13€	611,94€	193,19€	40.422,47€	41.538,79€
122	805,13€	614,74€	190,39€	40.612,85€	40.924,05€
123	805,13€	617,56€	187,57€	40.800,42€	40.306,49€
124	805,13€	620,39€	184,74€	40.985,16€	39.686,49€
125	805,13€	623,23€	181,89€	41.167,05€	39.062,87€
126	805,13€	626,09€	179,04€	41.346,09€	38.436,78€
127	805,13€	628,96€	176,17€	41.522,26€	37.807,82€
128	805,13€	631,84€	173,29€	41.695,55€	37.175,98€
129	805,13€	634,74€	170,39€	41.865,94€	36.541,24€
130	805,13€	637,65€	167,48€	42.033,42€	35.903,59€
131	805,13€	640,57€	164,56€	42.197,97€	35.263,02€
132	805,13€	643,51€	161,62€	42.359,60€	34.619,51€
133	805,13€	646,46€	158,67€	42.518,27€	33.973,06€
134	805,13€	649,42€	155,71€	42.679,98€	33.323,64€
135	805,13€	652,39€	152,73€	42.826,71€	32.671,25€
136	805,13€	655,38€	149,74€	42.976,46€	32.015,86€
137	805,13€	658,39€	146,74€	43.123,19€	31.357,47€

ANEXOS

138	805,13€	661,41€	143,72€	43.266,92€	30.696,07€
139	805,13€	664,44€	140,69€	43.407,61€	30.031,63€
140	805,13€	667,48€	137,64€	43.545,25€	29.364,15€
141	805,13€	670,54€	134,59€	43.679,84€	28.693,61€
142	805,13€	673,62€	131,51€	43.811,35€	28.019,99€
143	805,13€	676,70€	128,42€	43.939,77€	27.343,29€
144	805,13€	679,80€	125,32€	44.065,10€	26.663,48€
145	805,13€	682,92€	122,21€	44.187,31€	25.980,56€
146	805,13€	686,05€	119,08€	44.306,38€	25.294,51€
147	805,13€	689,19€	115,93€	44.422,32€	24.605,32€
148	805,13€	692,35€	112,77€	44.535,09€	23.912,96€
149	805,13€	695,53€	109,60€	44.644,69€	23.217,44€
150	805,13€	698,71€	106,41€	44.751,11€	22.518,72€
151	805,13€	701,92€	103,21€	44.854,32€	21.816,80€
152	805,13€	705,13€	99,99€	44.954,31€	21.111,67€
153	805,13€	708,37€	96,76€	45.051,07€	20.403,30€
154	805,13€	711,61€	93,52€	45.144,59€	19.691,69€
155	805,13€	714,87€	90,25€	45.234,84€	18.976,82€
156	805,13€	718,15€	86,98€	45.321,82€	18.258,67€
157	805,13€	721,44€	83,69€	45.405,50€	17.537,22€
158	805,13€	724,75€	80,38€	45.485,88€	16.812,48€
159	805,13€	728,07€	77,06€	45.562,94€	16.084,40€
160	805,13€	731,41€	73,72€	45.636,66€	15.353,00€
161	805,13€	734,76€	70,37€	45.707,03€	14.618,24€
162	805,13€	738,13€	67,00€	45.774,03€	13.880,11€
163	805,13€	741,51€	63,62€	45.837,64€	13.138,60€
164	805,13€	744,91€	60,22€	45.897,86€	12.393,69€
165	805,13€	748,32€	56,80€	45.954,67€	11.645,37€
166	805,13€	751,75€	53,37€	46.008,04€	10.893,61€
167	805,13€	755,20€	49,93€	46.057,97€	10.138,41€
168	805,13€	758,66€	46,47€	46.104,44€	9.379,75€
169	805,13€	762,14€	42,99€	46.147,43€	8.617,61€
170	805,13€	765,63€	39,50€	46.186,93€	7.851,99€
171	805,13€	769,14€	35,99€	46.222,92€	7.082,85€
172	805,13€	772,66€	32,46€	46.255,38€	6.310,18€
173	805,13€	776,21€	28,92€	46.284,30€	5.533,95€
174	805,13€	779,76€	25,36€	46.309,66€	4.754,21€
175	805,13€	783,34€	21,79€	46.331,45€	3.970,87€
176	805,13€	786,93€	18,20€	46.349,65€	3.183,95€
177	805,13€	790,53€	14,59€	46.364,25€	2.393,41€
178	805,13€	794,16€	10,97€	46.375,22€	1.599,25€
179	805,13€	797,80€	7,33€	46.382,55€	801,42€
180	805,13€	801,45€	3,67€	46.386,22€	0,00€

Fuente: Simulador GE2010

ANEXO 19: GASTOS FIJOS DE EXPLOTACIÓN*Tabla 1.20.: Gastos fijos de explotación*

GASTOS DE EXPLOTACIÓN		
PARTIDA	DESCRIPCIÓN DE GASTO ESTIMADO	TOTAL
Consumos de explotación	Productos de limpieza	3.300,00
Sueldos y salarios	Director 1321,22€	18.497,08
	Educador infantil 813,26€	34.156,92
	Auxiliar 646,41€	18.099,48
	Auxiliar de cocina, limpieza y mantenimiento 667,60€	28.039,20
Seguridad social	Director 1321,22€	5.919,07
	Educador/Técnico de Educación Infantil 813,26€	10.930,21
	Auxiliar 646,41€	5.791,83
	Auxiliar de cocina, limpieza y mantenimiento 667,60€	8.972,54
Arrendamientos y cánones	Alquiler local	6.720,00
Servicio de profesionales independientes	Empresa catering y nutricionista	230,00
	Plan de prevención y seguridad	100,00
	Desinfección de plagas	500,00
Otros servicios exteriores (incluidos suministros)	Pediatra	1.485,00
	Inglés	2.200,00
	Natación	2.178,00
	Catering	29.130,50
	Transporte	6.474,05
	Agua y basura	480,00
	Luz	1.784,76
	Telefono e internet	540,00
	Calefacción	3.000,00
Alarma Prosegur	607,00	
Tributos deducibles	A cargo del propietario: alquiler	0,00
Gestión y seguros	Gestoría fiscal y laboral	2.112,00
	Seguro del local	601,00
	Seguro de responsabilidad civil	307,50
	Seguro accidente colectivo	999,00
Gastos financieros	Suma de intereses del tercer año (del mes 25 al 36)	4.806,28
Amortizaciones dotaciones	Suma de amortizaciones	3.528,93

Fuente: Elaboración propia

ANEXO 20: FOLLETO PROMOCIONAL

Imagen 1.11: Folleto promocional Escuela Infantil Pirujillos



✓ JORNADA DE PUERTAS ABIERTAS; VEN A CONOCERNOS!
Disfruta con tus hijos de un día inolvidable en nuestra nueva Escuela Infantil

✓ METODOLOGÍAS INNOVADORAS: buscamos garantizar el desarrollo físico, cognitivo, emocional y social de sus hijos

✓ HORARIO Y CALENDARIO FLEXIBLES

✓ INSTALACIONES NUEVAS Y EQUIPADAS CON MATERIALES DE ÚLTIMA GENERACIÓN

Para más información estaremos encantados de atenderle en la Calle Pirujillos; llamando al XXXXXXXXXX o a través de las redes sociales: Escuela Infantil Pirujillos  

Fuente: Elaboración propia

ANEXO 21: FICHAS DE DESCRIPCIÓN Y ESPECIFICACIÓN PARA CADA PUESTO DE TRABAJO

Tabla 5.1.: Ficha de descripción y especificación del puesto de Directora

1- <u>IDENTIFICACIÓN DEL PUESTO:</u>
Puesto de trabajo: DIRECTORA
Departamento y fecha de revisión: Educación - 11/02/16
Superior/informa a: Junta directiva
Inferior/recibe informe de: Equipo pedagógico
Puede sustituir a: Técnico/Maestra de Educación Infantil.
Puede ser sustituido por: Director de otro centro.
Relaciones con agentes externos a la empresa: padres, proveedores, administraciones públicas y privadas, entidades financieras, agentes sociales.
ORGANIGRAMA QUE SE LE APLICA:
<pre> graph TD JD[JUNTA DIRECTIVA] -.-> T[TRANSPORTE] JD -.-> A[ADMINISTRACIÓN] JD -.-> D[DIRECTORA] JD -.-> C[CATERING] D --- AMPA[AMPA] D --- EP[EQUIPO PEDAGÓGICO] D --- PS[PERSONAL DE SERVICIOS] EP --- ED[EQUIPO DOCENTE] EP --- EM[EQUIPO MULTIDISCIPLINAR] ED --- MTE[MAESTRAS/TÉCNICOS EDUCACIÓN INFANTIL Y BILINGÜES] ED --- AEI[AUXILIAR EDUCACIÓN INFANTIL] EM --- N[NUTRICIONISTA] EM --- P[PEDIATRA] PS --- LM[LIMPIEZA/MANTENIMIENTO] PS --- AC[AUXILIAR DE COCINA] </pre>
2- <u>OBJETIVO DEL PUESTO;</u> misión, por qué existe, valor añadido para la organización.
<p><i>La directora es la máxima responsable de la escuela de educación infantil; por lo tanto, es la profesional encargada de gestionar el centro en todas sus vertientes: relaciones institucionales, administración, recursos humanos y materiales, y proyecto educativo. Así, la directora es la referente del centro de educación que, además de las tareas educativas que le correspondan, define los objetivos del centro, establece el calendario de ejecución de las acciones que conforman los proyectos educativos, organiza y supervisa los servicios, analiza el funcionamiento del centro mediante el seguimiento de indicadores, procedimientos, protocolos o instrucciones de trabajo, coordina aspectos laborales y de metodología de trabajo, gestiona y motiva al equipo de trabajo, y planifica la gestión económica del centro. Por tanto, se trata de una profesional de la enseñanza pero muy orientado a la gestión</i></p>

de personas y la dirección de centros, con un elevado nivel de responsabilidad.

3- FUNCIONES DENTRO DE SU AREA DE RESPONSABILIDAD:

1. *Representar al centro en sus relaciones con otras instituciones públicas y privadas, y en actividades públicas como por ejemplo jornadas, encuentros o congresos que se puedan celebrar con la participación de la escuela.*
2. *Coordinar la acogida y la realización de actividades con personas de otros centros educativos que se encuentren en programas europeos o internacionales comunes.*
3. *Presentar el Plan anual del centro, y el de formación permanente o proyecto educativo.*
4. *Programar y coordinar las reuniones pedagógicas del centro.*
5. *Presentar el proyecto educativo y curricular de la escuela a la entidad pública que los subvenciona, si la hay, y a los padres y madres de los niños y niñas que asistirán al centro.*
6. *Elaborar informes y memorias anuales, junto con el resto del equipo docente.*
7. *Establecer mecanismos de colaboración permanente con el equipo de técnicos.*
8. *Dirigir el equipo de trabajo docente y coordinar sus actividades con las que realiza el personal de limpieza, cocina y mantenimiento.*
9. *Coordinar la gestión y la comunicación con las familias y los/as niños/as.*
10. *Elaborar y presentar la memoria económica del curso anterior con la colaboración del equipo docente. Gestiona el presupuesto de la escuela y da cuenta trimestralmente de los gastos.*
11. *Velar porque los recursos humanos del centro sean los necesarios para alcanzar una calidad de servicio óptima, y para cumplir con la normativa vigente.*
12. *Velar por el cumplimiento de las disposiciones normativas que afectan a la escuela, los objetivos del proyecto educativo y de los acuerdos con el Claustro.*
13. *Coordinar el equipo docente, administrativo y de apoyo del centro y presidir las sesiones de trabajo.*
14. *Asegurar la calidad de la actividad educativa que se lleva a cabo en cada grupo de niños/as.*
15. *Comprobar que los recursos didácticos y materiales son suficientes y se encuentran en buen estado.*
16. *Establecer la metodología para la confección de informes de evaluación de los/as niños/as y coordinar su realización por parte del equipo docente.*
17. *En el caso de formar parte del equipo docente, se encarga de que su grupo cumpla con los objetivos definidos en el proyecto educativo.*

4- REQUERIMIENTOS DEL PUESTO:

Necesarios;

- Graduado en Maestro de Educación Infantil

ANEXOS

<input type="checkbox"/> Usuario Windows/Office. <input type="checkbox"/> Nivel C1 en inglés.							
Valorables:							
<input type="checkbox"/> Título de máster de Dirección y administración de escuelas infantiles de primer ciclo. <input type="checkbox"/> Título de técnico de Educación Infantil. <input type="checkbox"/> Título de grado en Administración y dirección de empresas. <input type="checkbox"/> Habilidades directivas. <input type="checkbox"/> Experiencia en el puesto de trabajo. <input type="checkbox"/> Conocimientos básicos de las Tics. <input type="checkbox"/> Conocimientos de contabilidad. <input type="checkbox"/> Conocimiento en el manejo de personal							
5. ÁMBITO DE ACTUACIÓN:							
Responsabilidades:							
SUPERVISIÓN DE PERSONAL							
El puesto de trabajo requiere que la directora del centro ejerza una supervisión directa sobre resto del personal del centro (Técnicos, limpiadores, cocineros...).							
ECONÓMICAS							
Responsable de llevar al día todas las cuentas del centro, de realizar presupuestos para que sean evaluados por sus superiores y de fijar los salarios del resto de trabajadores.							
TOMA DE DECISIONES							
Se requiere un alto grado de responsabilidad para tomar decisiones que pueden afectar a todos los miembros del centro: alumnado, técnicos, etc.							
INFORMACIÓN CONFIDENCIAL							
En este puesto la confidencialidad es fundamental para que nuestros clientes sientan un alto grado de satisfacción con nuestro trabajo.							
6-APTITUDES EN EL PUESTO DE TRABAJO (0 = poco o nada; y 5= mucho o excesivo)							
APTITUDES	0	1	2	3	4	5	OBSERVACIONES
Capacidad de adaptación						X	
Lealtad					X		
Ser polivalente				X			
Proactividad					X		
Capacidad de innovación					X		
Compañerismo					X		
Autocrítica				X			
7-COMPORTAMINETO ÉTICO (0 = poco o nada; y 5= mucho o excesivo)							

ANEXOS

COMPORTAMIENTO ÉTICO	0	1	2	3	4	5	OBSERVACIONES
Intimidad y confidencialidad.						X	
Responsabilidad y competencia.					X		
No-utilización de las relaciones profesionales, en beneficio de los intereses personales.					X		
Contribución al estudio, reflexión, análisis e investigación sobre los contenidos de su profesión.						X	
Respeto por el campo profesional.						X	
Prevención de las desigualdades sociales y respeto a la diversidad cultural.					X		
Respeto por los principios de identidad de la institución educativa.					X		
Respeto a los derechos humanos						X	

8-CONDICIONES DE TRABAJO

Ambiente

- Área de trabajo en buen estado y limpia.
- Iluminación y ventilación adecuada.
- Material de papelería suficiente.
- Equipo de trabajo adecuado.

Laboral

- Jornada laboral: 40 semanales.
- Horario laboral: L-V de 8:00-16:00
- Tipo de contrato: Indefinido

Esfuerzos físicos:

ANEXOS

<ul style="list-style-type: none"> - Mantenerse activo durante toda la jornada laboral - Desplazamiento dentro de las aulas y fuera de ellas. <p>Esfuerzos mentales:</p> <ul style="list-style-type: none"> - Conocimiento de planes y programas de estudio actuales. - Conocimiento de reformas educativas. - Conocimiento de técnicas, métodos y estrategias educativas. 									
9-CRITERIOS DE EVALUACIÓN DEL DESEMPEÑO:									
<u>KPI a conseguir en su zona:</u>									
<ol style="list-style-type: none"> 1. Consegir captar un 20% de alumnos más. 2. Reducir los gastos en material un 3% 3. Aumentar la plantilla un 15% 4. Aumentar la participación de los padres con el centro un 25% 5. Reducir el número de quejas un 10% 6. Aumentar un 15% las instalaciones 7. Asistencia por parte de los empleados a cursos de formación al menos un 80%. 									
<u>Competencias; (nivel A muy positivo, nivel D negativo).</u>									
COMPETENCIAS GENÉRICAS	NIVELES				COMPETENCIAS ESPECÍFICAS	NIVELES			
	A	B	C	D		A	B	C	D
Orientación al cliente		X			Liderazgo	X			
Comunicación	X				Resolución de conflictos		X		
Colaboración con las familias		X			Iniciativa		X		
Innovación		X			Coordinación	X			

Fuente: Elaboración propia

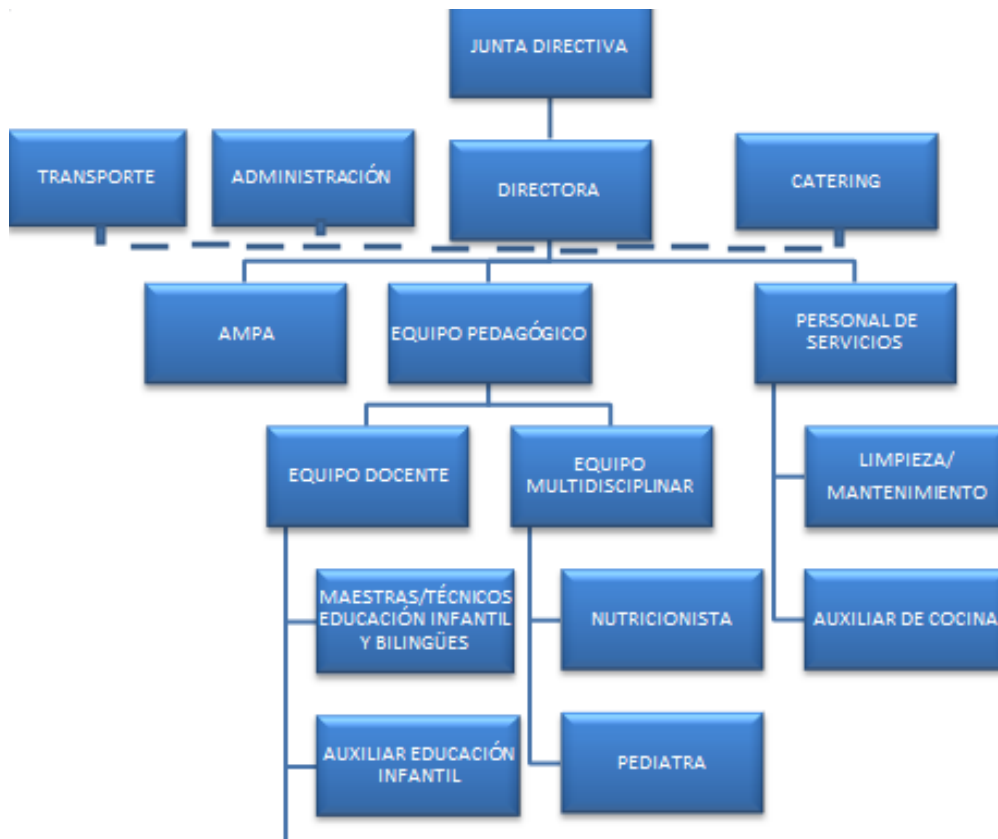
Tabla 5.2.: Ficha de descripción y especificación del puesto de Maestra/Técnico de Educación Infantil

1- IDENTIFICACIÓN DEL PUESTO:
Puesto de trabajo: MAESTRA/ TÉCNICO DE EDUCACIÓN INFANTIL
Tipo de establecimiento: Escuela Infantil
Fecha de entrada en vigencia: 2/05/2017
Dependencia directa: Director/a.
Categoría de cargo: Técnico de educación/Maestra
Puede sustituir a: Técnico o auxiliar de Educación Infantil y por la responsable

de grupo

Puede ser sustituido por: Técnico de Educación Infantil/Maestra

ORGANIGRAMA QUE LE APLICA:



2- OBJETIVO DEL PUESTO; misión, por qué existe, valor añadido para la organización.

Realizar actividades docentes planificando, ejecutando, coordinando y evaluando el proceso enseñanza-aprendizaje, a fin de contribuir con el desarrollo de conocimientos, habilidades y destrezas del niño de edad preescolar.

3- FUNCIONES DENTRO DE SU AREA DE RESPONSABILIDAD:

1. Programar y evaluar los procesos educativos y de atención a la infancia.
2. Preparar, desarrollar y evaluar las actividades destinadas a la creación de hábitos para fomentar la autonomía.
3. Dar respuesta a las necesidades básicas para cuidar de un menor.
4. Preparar, desarrollar y evaluar proyectos educativos formales y no formales.
5. Aplicar metodologías de juego para fomentar la creatividad, la iniciativa y la disciplina, y las buenas relaciones entre niños y niñas.
6. Plantear actividades destinadas a desarrollar la comunicación oral de menores.
7. Dinamizar y animar a grupos de niños y niñas a través del juego y del estudio.
8. Elaborar documentación de evaluación de los niños y niñas, y la trasladarla a sus padres y madres.
9. Coordinación con el resto de profesionales del centro para alcanzar los objetivos descritos en el proyecto educativo.
10. Identificar posibles carencias alimentarias, personales y familiares de los menores, y actúa tal y como establece la normativa.
11. Atender las peticiones de los niños y niñas teniendo en cuenta las indicaciones de sus progenitores.
12. Aplicar sus conocimientos asistenciales para atender a los menores en caso de enfermedad
13. Realizar la recepción y entrega de los/as niños/as.
14. Colaborar en el mantenimiento del orden, la limpieza y las condiciones higiénicas-sanitarias de la Escuela Infantil.

4- REQUERIMIENTOS DEL PUESTO:

Necesarios;

- Formación profesional superior de Educación Infantil o Grado de Magisterio Infantil.
- Nivel B2 de alemán.

Valorables;

- Conocimientos de las TIC'S.
- Experiencia en el sector.
- Disponibilidad a viajar.
- Conocimientos básicos de programas informáticos.

5- ÁMBITO DE LA ACTUACIÓN:

Responsabilidad:

MATERIALES:

Maneja constantemente equipos y materiales de fácil uso, siendo su responsabilidad directa y maneja esporádicamente equipos y materiales medianamente complejos,

siendo su responsabilidad indirecta.

DINERO:

Es responsable indirecto de la custodia de materiales.

INFORMACIÓN CONFIDENCIAL:

Maneja en forma indirecta un grado de confidencialidad medio.

TOMA DE DECISIONES:

Las decisiones que se toman se basan en políticas específicas, en procedimientos definidos para lograr objetivos específicos, mejorar métodos o establecer técnicas y estándares, a nivel operativo.

SUPERVISIÓN:

El cargo recibe supervisión específica de manera directa y constante y ejerce una supervisión específica de manera directa y constante.

RELACIONES INTERNAS:

El cargo mantiene relaciones continuas con los niños en edad preescolar, a fin de apoyar y/o ejecutar lo relativo al área de desarrollo de habilidades y destrezas de niños y/o frecuentes con el coordinador de preescolar, a fin de ejecutar lo relativo al área, exigiéndose para ello una buena habilidad para obtener cooperación.

RELACIONES EXTERNAS:

El cargo mantiene relaciones frecuentes con los padres y/o representantes, a fin de apoyar y/o asesorar lo relativo al área; exigiéndose para ello una buena habilidad para obtener cooperación.

6-APTITUDES EN EL PUESTO DE TRABAJO (0 = poco o nada; y 5= mucho o excesivo)

APTITUDES	0	1	2	3	4	5	OBSERVACIONES
Respeto: a TODOS los niños y niñas o adultos.					X		
Trato afectivo.					X		
Actitud entusiasta				X			
Actitud tolerante y no autoritaria.						X	
Comportamiento estable y predecible.					X		

ANEXOS

Actitud inquieta por mantener actualizados los conocimientos.					X		
Actitud abierta, autocrítica.				X			

7- <u>COMPORTAMIENTO ÉTICO</u> (0 = poco o nada; y 5= mucho o excesivo)							
COMPORTAMIENTO O ÉTICO	0	1	2	3	4	5	OBSERVACIONES
Intimidad y confidencialidad.					X		
Responsabilidad y competencia.					X		
No-utilización de las relaciones profesionales, en beneficio de los intereses personales.						X	
Contribución al estudio, reflexión, análisis e investigación sobre los contenidos de su profesión.					X		
Respeto por el campo profesional.					X		
Prevención de las desigualdades sociales y respeto a la diversidad cultural.					X		
Respeto por los principios de identidad de la institución educativa.					X		
Respeto a los derechos humanos					X		
8- <u>CRITERIOS DE EVALUACIÓN DEL DESEMPEÑO:</u>							
<u>KPI a conseguir en su zona;</u>							
<i>1.Eficiencia superior al 85%</i>							

ANEXOS

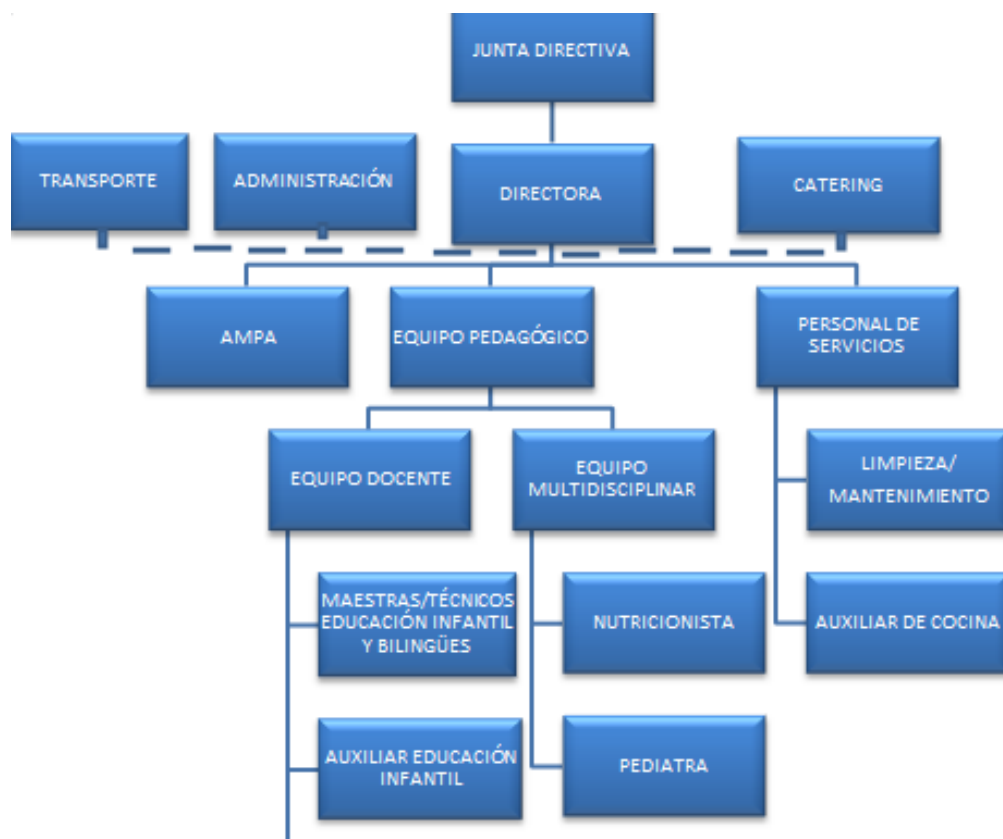
<p>2.Reducir tiempo de almuerzo un 15%</p> <p>3.Reducir el número de accidentes en el aula un 75%</p> <p>4.Incrementar la participación con el resto de compañeras 20%</p> <p>5.Atender a las necesidades de los niños 50%</p> <p>6.Fomentar un buen clima laboral 60%</p>
--

<i>Competencias; (nivel A muy positivo, nivel D negativo).</i>									
COMPETENCIAS GENÉRICAS	NIVELES				COMPETENCIAS ESPECÍFICAS	NIVELES			
	A	B	C	D		A	B	C	D
Orientación al cliente	X				Trabajo en equipo y colaboración		X		
Comunicación	X				Flexibilidad y gestión al cambio	X			
Colaboración con las familias		X			Capacidad de planificación y de organización			X	
Innovación			X		Solución de problemas	X			

Fuente: Elaboración propia

Tabla 5.3.: Ficha de descripción y especificación del puesto de Auxiliar de Educación Infantil

1- <u>IDENTIFICACIÓN DEL PUESTO:</u>
Puesto de trabajo: AUXILIAR EDUCACIÓN INFANTIL
Departamento y fecha de revisión: Educación - 11/02/16
Superior/informa a: Directora
Inferior/recibe informe de:
Puede sustituir a: Auxiliar Educación Infantil
Puede ser sustituido por: Auxiliar Educación Infantil
ORGANIGRAMA QUE LE APLICA:



2- OBJETIVO DEL PUESTO; misión, por qué existe, valor añadido para la organización.

El auxiliar de Educación Infantil da apoyo a las diferentes maestras/técnicos de Educación Infantil en las 3 clases.

3- FUNCIONES DENTRO DE SU AREA DE RESPONSABILIDAD:

1. *Orientar, dirigir, controlar y evaluar el comportamiento y la disciplina de los estudiantes según normas de la institución educativa.*
2. *Colaborar y participar en las acciones educativas complementarias.*
3. *Llevar registro de asistencia y control disciplinario de los educandos.*
4. *Solucionar en primera instancia problemas de indisciplina y comportamiento de los estudiantes.*
5. *Efectuar rondas periódicas en los diferentes ambientes de la Institución Educativa para velar por el cumplimiento de las normas disciplinarias.*
6. *Emitir informes sobre observación de desviaciones en la aplicación de terapias de conducta. g) Atender a los educandos en casos de emergencia.*
7. *Colaborar y apoyar al docente en el proceso educativo*
8. *Velar por el mantenimiento y conservación de la infraestructura y equipamiento educativo y la provisión del botiquín escolar.*
9. *Participar en la elaboración, entrega y/o recepción de los informes de evaluación del estudiante, recomendaciones, citaciones, otros.*

ANEXOS

10. Colaborar con los padres de familia en la solución de problemas sencillos de conducta manifestada por el educando.

11. Participar en la confección del material didáctico, certificados, libretas, matrículas y otros.

4- REQUERIMIENTOS DEL PUESTO:

Necesarios:

- Educación Secundaria Obligatoria
- Usuario Windows/Office.
- Nivel B1 en inglés.
- Título auxiliar en Educación Infantil

- Conocimientos básicos de las Tics.
- Experiencia en el puesto de trabajo

5-APTITUDES EN EL PUESTO DE TRABAJO (0 = poco o nada; y 5= mucho o excesivo)

APTITUDE S	0	1	2	3	4	5	OBSERVACIONES
Capacidad de adaptación						X	
Lealtad					X		
Ser polivalente				X			
Proactividad					X		
Capacidad de innovación				X			
Compañerismo					X		
Autocrítica				X			

6-COMPORAMINETO ÉTICO (0 = poco o nada; y 5= mucho o excesivo)

COMPORAMIEN TO ÉTICO	0	1	2	3	4	5	OBSERVACIONES
Intimidad y confidencialidad.						X	

ANEXOS

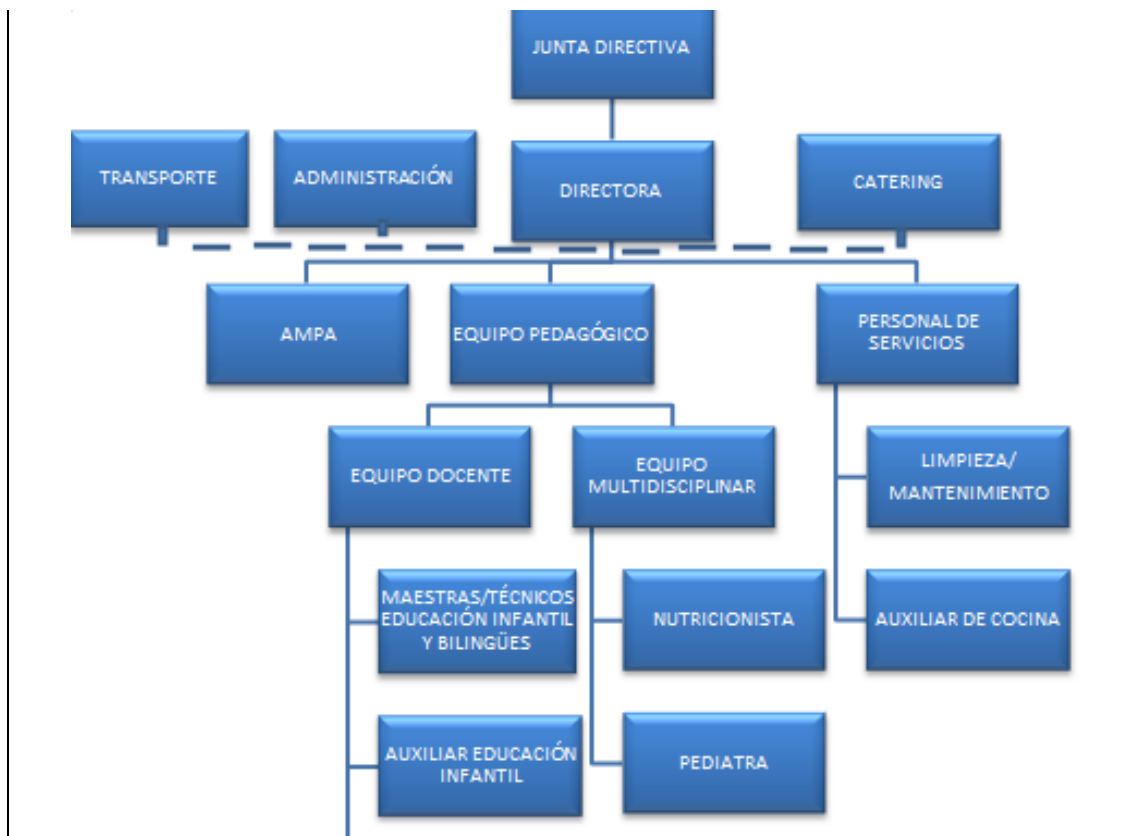
Responsabilidad y competencia.					X		
No-utilización de las relaciones profesionales, en beneficio de los intereses personales.					X		
Contribución al estudio, reflexión, análisis e investigación sobre los contenidos de su profesión.						X	
Respeto por el campo profesional.						X	
Prevención de las desigualdades sociales y respeto a la diversidad cultural.					X		
Respeto por los principios de identidad de la institución educativa.					X		
Respeto a los derechos humanos						X	
7-CONDICIONES DE TRABAJO							
<p>Ambiente</p> <ul style="list-style-type: none"> - Buena relación con el resto del equipo pedagógico. <p>Laboral</p> <ul style="list-style-type: none"> - Jornada laboral: 25 semanales. - Horario laboral: L-V de 9:00-14:00 - Tipo de contrato: Indefinido <p>Esfuerzos físicos:</p> <ul style="list-style-type: none"> - Mantenerse activo durante toda la jornada laboral - Desplazamiento dentro de las aulas y fuera de ellas. <p>Esfuerzos mentales:</p> <ul style="list-style-type: none"> - Desarrollo de actividades y recursos para los niños. 							

8-CRITERIOS DE EVALUACIÓN DEL DESEMPEÑO:									
<i>KPI a conseguir en su zona:</i>									
1. Aumentar la atención de los alumnos en clase un 20% 2. Desarrollar nuevas programaciones 50% 3. Reducir el tiempo en la realización de actividades un 10% 4. Aumentar la relación con las maestras/técnicos de educación infantil un 25%									
<i>Competencias; (nivel A muy positivo, nivel D negativo).</i>									
COMPETENCIAS GENÉRICAS	NIVELES				COMPETENCIAS ESPECÍFICAS	NIVELES			
	A	B	C	D		A	B	C	D
Orientación al cliente			X		Trabajo en equipo	X			
Comunicación	X				Adaptación a posibles cambios		X		
Colaboración con las familias		X			Planificación y organización		X		
Innovación	X				Resolución de conflictos		X		

Fuente: Elaboración propia

Tabla 5.4.: Ficha de descripción y especificación del puesto de Nutricionista

1- IDENTIFICACIÓN DEL PUESTO:
Puesto de trabajo: NUTRICIONISTA
Departamento y fecha de revisión: Nutrición y salud - 24/03/16
Superior/informa a: Directora
Inferior/recibe informe de:
Puede sustituir a: Nutricionista
Puede ser sustituido por: Nutricionista
ORGANIGRAMA QUE LE APLICA:



2- OBJETIVO DEL PUESTO; misión, por qué existe, valor añadido para la organización.

Nuestra escuela cuenta con una nutricionista titulada que se encarga de elaborar mensualmente menús sanos y saludables para nuestros niños.

3- FUNCIONES DENTRO DE SU AREA DE RESPONSABILIDAD:

1. *Elaborar menús sanos y saludables.*
2. *Disponer de una oferta alimentaria variada.*
3. *Variar los menús mensualmente*

4- REQUERIMIENTOS DEL PUESTO:

Necesarios;

- Grado de nutrición y dietética

5-APTITUDES EN EL PUESTO DE TRABAJO (0 = poco o nada; y 5= mucho o excesivo)

APTITUDES	0	1	2	3	4	5	OBSERVACIONES
Capacidad de adaptación						X	
Lealtad					X		

ANEXOS

Ser polivalente						X	
Proactividad					X		
Capacidad de innovación					X		
Compañerismo				X			
Autocrítica					X		

6-CONDICIONES DE TRABAJO

Laboral

- Jornada laboral: 3 horas mensuales
- Horario laboral: 10:00-13:00
- Tipo de contrato: Indefinido

Esfuerzos mentales:

- Innovación en la creación de los menús.

7-CRITERIOS DE EVALUACIÓN DEL DESEMPEÑO:

KPI a conseguir en su zona;

1. *Variar los menús un 50%*
2. *Aumentar el consumo de frutas y verduras un 20%*
3. *Disminuir las grasas en los menús un 15%*

Competencias; (nivel A muy positivo, nivel D negativo).

COMPETENCIAS GENÉRICAS	NIVELES				COMPETENCIAS ESPECÍFICAS	NIVELES			
	A	B	C	D		A	B	C	D
Orientación al cliente		X			Variedad	X			
Comunicación	X				Adaptación a nuevos menús	X			
Colaboración con las familias		X			Planificación	X			
Innovación	X				Autocrítica		X		

Fuente: Elaboración propia

Tabla 5.5.: Ficha de descripción y especificación del puesto de Pediatra

1- IDENTIFICACIÓN DEL PUESTO:
Puesto de trabajo: PEDIATRA
Departamento y fecha de revisión: Pediatría - 24/03/16
Superior/informa a: Directora
Inferior/recibe informe de:
Puede sustituir a: Pediatra
Puede ser sustituido por: Pediatra
ORGANIGRAMA QUE LE APLICA:
<pre> graph TD JD[JUNTA DIRECTIVA] --- D[DIRECTORA] JD --- T[TRANSPORTE] JD --- A[ADMINISTRACIÓN] JD --- C[CATERING] D --- AMPA[AMPA] D --- EP[EQUIPO PEDAGÓGICO] D --- PS[PERSONAL DE SERVICIOS] EP --- ED[EQUIPO DOCENTE] EP --- EM[EQUIPO MULTIDISCIPLINAR] ED --- MTE[MAESTRAS/TÉCNICOS EDUCACIÓN INFANTIL Y BILINGÜES] ED --- AEI[AUXILIAR EDUCACIÓN INFANTIL] EM --- N[NUTRICIONISTA] EM --- P[PEDIATRA] PS --- LM[LIMPIEZA/MANTENIMIENTO] PS --- AC[AUXILIAR DE COCINA] </pre>
2- OBJETIVO DEL PUESTO; misión, por qué existe, valor añadido para la organización.
<i>Nuestra escuela cuenta con un pediatra el cual se encarga de garantizar el buen estado de salud de los niños que acuden a nuestro centro.</i>
3- FUNCIONES DENTRO DE SU AREA DE RESPONSABILIDAD:
<ol style="list-style-type: none"> 1. Realizar revisiones periódicas a los niños. 2. Informar a las familias cuando la salud de los niños no sea óptima.
4- REQUERIMIENTOS DEL PUESTO:
<u>Necesarios;</u>
<input type="checkbox"/> Título Especialista en Pediatría

5-APTITUDES EN EL PUESTO DE TRABAJO (0 = poco o nada; y 5= mucho o excesivo)									
APTITUDES	0	1	2	3	4	5	OBSERVACIONES		
Capacidad de adaptación						X			
Lealtad					X				
Ser polivalente					X				
Proactividad					X				
Capacidad de innovación			X						
Compañerismo				X					
Autocrítica					X				
6-CONDICIONES DE TRABAJO									
Laboral									
<ul style="list-style-type: none"> - Jornada laboral: 4 horas semanales - Horario laboral: Lunes 10:00-12:00; Miércoles 16:00-18:00 - Tipo de contrato: Indefinido 									
7-CRITERIOS DE EVALUACIÓN DEL DESEMPEÑO:									
<u>KPI a conseguir en su zona;</u>									
<ol style="list-style-type: none"> 1. Detectar de forma eficaz los posibles problemas de los niños un 20% 2. Reducir el tiempo de consulta un 15% 									
<u>Competencias; (nivel A muy positivo, nivel D negativo).</u>									
COMPETENCIAS GENÉRICAS	NIVELES				COMPETENCIAS ESPECÍFICAS	NIVELES			
	A	B	C	D		A	B	C	D
Orientación al cliente		X			Eficacia		X		
Comunicación	X				Anticipación	X			
Colaboración con las familias		X			Seriedad	X			
Innovación	X				Planificación	X			

Fuente: Elaboración propia

Tabla: 5.6.: Ficha de descripción y especificación del puesto de Limpieza/mantenimiento

1- IDENTIFICACIÓN DEL PUESTO:
Puesto de trabajo: LIMPIEZA/MANTENIMIENTO
Departamento y fecha de revisión: Limpieza - 5/04/16
Superior/informa a: Directora
Inferior/recibe informe de:
Puede sustituir a: Personal de Limpieza/mantenimiento
Puede ser sustituido por: Personal de Limpieza/mantenimiento
ORGANIGRAMA QUE LE APLICA:
<pre> graph TD JD[JUNTA DIRECTIVA] --- D[DIRECTORA] D --- T[TRANSPORTE] D --- A[ADMINISTRACIÓN] D --- C[CATERING] D --- AMPA[AMPA] D --- EP[EQUIPO PEDAGÓGICO] D --- PS[PERSONAL DE SERVICIOS] EP --- ED[EQUIPO DOCENTE] EP --- EM[EQUIPO MULTIDISCIPLINAR] ED --- MTE[MAESTRAS/TÉCNICOS EDUCACIÓN INFANTIL Y BILINGÜES] ED --- AEI[AUXILIAR EDUCACIÓN INFANTIL] EM --- N[NUTRICIONISTA] EM --- P[PEDIATRA] PS --- LM[LIMPIEZA/MANTENIMIENTO] PS --- AC[AUXILIAR DE COCINA] </pre>
2- OBJETIVO DEL PUESTO; misión, por qué existe, valor añadido para la organización.
<i>Nuestro personal de limpieza tiene la misión de mantener limpias y en perfectas condiciones las instalaciones de nuestro centro.</i>
3- FUNCIONES DENTRO DE SU AREA DE RESPONSABILIDAD:
<ol style="list-style-type: none"> 1. <i>Realizar reparaciones en el Centro</i> 2. <i>Mantener las instalaciones en perfectas condiciones.</i> 3. <i>Limpiar el centro diariamente.</i>
4- REQUERIMIENTOS DEL PUESTO:
<u>Necesarios;</u>

<input type="checkbox"/> Experiencia profesional en el puesto de trabajo.									
5-APTITUDES EN EL PUESTO DE TRABAJO (0 = poco o nada; y 5= mucho o excesivo)									
APTITUDES	0	1	2	3	4	5	OBSERVACIONES		
Capacidad de adaptación						X			
Lealtad					X				
Ser polivalente			X						
Proactividad				X					
Capacidad de innovación			X						
Compañerismo					X				
Autocrítica					X				
6-CONDICIONES DE TRABAJO									
Laboral									
<ul style="list-style-type: none"> - Jornada laboral: 10 horas semanales - Horario laboral: 17:00-19:00 - Tipo de contrato: Indefinido 									
7-CRITERIOS DE EVALUACIÓN DEL DESEMPEÑO:									
<u>KPI a conseguir en su zona;</u>									
1. Reducir el tiempo de limpieza un 10%									
<u>Competencias; (nivel A muy positivo, nivel D negativo).</u>									
COMPETENCIAS GENÉRICAS	NIVELES				COMPETENCIAS ESPECÍFICAS	NIVELES			
	A	B	C	D		A	B	C	D
Orientación al cliente		X			Organización	X			
Comunicación	X				Capacidad de reacción	X			
Colaboración con las familias		X			Eficiencia	X			
Innovación	X				Seriedad		X		

Fuente: Elaboración propia

Tabla 5.7.: Ficha de descripción y especificación del puesto de Auxiliar de cocina

1- IDENTIFICACIÓN DEL PUESTO:
Puesto de trabajo: AUXILIAR DE COCINA
Departamento y fecha de revisión: Cocina - 5/04/16
Superior/informa a: Directora
Inferior/recibe informe de:
Puede sustituir a: Auxiliar de cocina
Puede ser sustituido por: Auxiliar de cocina
ORGANIGRAMA QUE LE APLICA:
<pre> graph TD JD[JUNTA DIRECTIVA] -.-> T[TRANSPORTE] JD -.-> A[ADMINISTRACIÓN] JD -.-> D[DIRECTORA] JD -.-> C[CATERING] D --- AMPA[AMPA] D --- EP[EQUIPO PEDAGÓGICO] D --- PS[PERSONAL DE SERVICIOS] EP --- ED[EQUIPO DOCENTE] EP --- EM[EQUIPO MULTIDISCIPLINAR] ED --- MTE[MAESTRAS/TÉCNICOS EDUCACIÓN INFANTIL Y BILINGÜES] ED --- AEI[AUXILIAR EDUCACIÓN INFANTIL] EM --- N[NUTRICIONISTA] EM --- P[PEDIATRA] PS --- LM[LIMPIEZA/MANTENIMIENTO] PS --- AC[AUXILIAR DE COCINA] </pre>
2- OBJETIVO DEL PUESTO; misión, por qué existe, valor añadido para la organización.
<i>Nuestra escuela cuenta con una auxiliar de cocina que se encarga de llevar a cabo todas las funciones del comedor.</i>
3- FUNCIONES DENTRO DE SU AREA DE RESPONSABILIDAD:
<ol style="list-style-type: none"> 1. <i>Recibir el catering diariamente.</i> 2. <i>Preparar el comedor y emplatar la comida de los niños.</i> 3. <i>Apoyar a las educadoras para dar de comer a los niños.</i> 4. <i>Mantener en perfecta limpieza y orden la cocina, equipo e instalaciones, incluyendo vajillas, cubiertos, platos de cocina, etc.</i>

4- <u>REQUERIMIENTOS DEL PUESTO:</u>									
<u>Necesarios:</u>									
<input type="checkbox"/> Experiencia profesional en el puesto de trabajo.									
5- APTITUDES EN EL PUESTO DE TRABAJO (0 = poco o nada; y 5= mucho o excesivo)									
APTITUDES	0	1	2	3	4	5	OBSERVACIONES		
Capacidad de adaptación					X				
Lealtad					X				
Ser polivalente				X					
Proactividad				X					
Capacidad de innovación			X						
Compañerismo					X				
Autocrítica					X				
6- <u>CONDICIONES DE TRABAJO</u>									
Laboral									
- Jornada laboral: 15 horas semanales									
- Horario laboral: 10:30-13:30									
- Tipo de contrato: Indefinido									
7- <u>CRITERIOS DE EVALUACIÓN DEL DESEMPEÑO:</u>									
<u>KPI a conseguir en su zona:</u>									
1. Aumentar la colaboración con las educadoras un 15%									
2. Reducir el tiempo de espera de los niños en la hora de la comida 5%									
3. Reducir el tiempo de limpieza un 15%									
<u>Competencias; (nivel A muy positivo, nivel D negativo).</u>									
COMPETENCIAS GENÉRICAS	NIVELES				COMPETENCIAS ESPECÍFICAS	NIVELES			
	A	B	C	D		A	B	C	D
Orientación al cliente		X			Organización	X			
Comunicación	X				Capacidad de	X			

ANEXOS

					reacción				
Colaboración con las familias		X			Eficiencia	X			
Innovación	X				Seriedad		X		

Fuente: Elaboración propia