

bus-Jahn esta disposición entraría ya en las varias reelaboraciones griegas⁶³. Esta disposición puede explicar que en ocasiones se haya confundido estas estatuas con togados, singularmente en el caso de fragmentos julio-claudios. A esta época corresponde una serie de ejemplares hallados en Cirene⁶⁴ aunque la disposición no es privativa de este momento puesto que se encuentra aún en estatuas severianas como la llamada "Didia Clara" del Louvre⁶⁵. Igual disposición se encuentra, en el caso de Hispania, en una estatua de Porcuna⁶⁶.—ALBERTO BALIL.

TERRA SIGILLATA ARETINA DECORADA DE LA PENINSULA IBERICA

II. VALLE DEL DUERO¹

1. OTERO DE LOS HERREROS (SEGOVIA).

En la antigua explotación de cobre del "Cerro de los Almadenes", junto a vasos itálicos no decorados, se ha hallado un fragmento decorado².

El fragmento pertenece a un skyphos Hähnle VII. La decoración ha sido identificada como "...jeune femme, vêtue d'un chiton, debout á droit, la tête retournée vers l'arrière, á l'avant-bras gauche levé et porte de sa main gauche tendue horizontalement un plat de fruits..."³.

Esta figura con el *Liknon* se documenta bien en el ciclo dionisiaco de la producción perenniana decorada⁴, en este caso la variante de la fuente con frutos⁵. Entre los fragmentos en los cuales aparece esta decoración corresponden a skyphoi fragmentos firmados con "letras sueltas", de la producción de Cincelli⁷ pero dominan los cálices, por ejemplo; CERDO - M. PERENNI. El fragmento n.º 20 del Ashmolean Museum⁸ puede dar una idea de la disposición de la decoración en un skyphos y la asociación de esta figura con la del flautista sedente, *auletes*, junto al al-

⁶³ O. c., 19 s.

⁶⁴ TRAVERSARI, o. c., 40 s. BIBBER, *Copies...*, 197.

⁶⁵ BIBBER, *Copies*, 197, n.º 217.

⁶⁶ GARCÍA-BELLIDO, *Esculturas...*, n.º 242.

¹ Cfr. ROMERO-CARNICERO, *Terra sigillata aretina decorada de la Península Ibérica*, I, Numancia, 1975 (=STUDIA ARCHAEOLOGICA, n.º 35).

² DOMERGUE, *Homenaje a García-Bellido*, IV, 1979, 147 s. (redactado en 1973). Agradezco al doctor Domergue haberme facilitado una fotografía de este fragmento.

³ *Idem*, 147.

⁴ DRAGENDORFF-WATZINGER, *Arretinische Reliefkeramik*, 1948, 21, fig. 2 (citado de ahora en adelante Dr. W.).

⁵ Dr. W., 79, 8.

⁷ *Idem*, l. c. añádase, PORTEN PALANGE, *La ceramica arretina a rilievo, nell'Antiquarium del Museo Nazionale in Roma*, 1966, lám. III, 18 s. (citado Porten-Palange). De Arezzo.

⁸ BROWN, *Catalogue of Italian Terra Sigillata in the Ashmolean Museum*, 1968, 11 s. (citado de ahora en adelante Brown). Comprado en Arezzo.

tar. Respecto a la cronología quizás convenga subrayar la presencia de material tipo Haltern serv. II, Ritt. 8. El uso de la producción de Perennius ofrece un cierto margen de diferenciación, pese a la aparición del mismo punzón, según se atiende a los cálices firmados por Cerdo o los vasos de Cincelli.

2. PALENCIA.

La colección Simón Nieto, formada principalmente con materiales procedentes de la necrópolis romana de Palencia, poseía dos vasos aretinos decorados firmados por P. Cornelius⁹. Depositada dicha colección en el Museo Arqueológico Nacional, Madrid, estos vasos fueron objeto de un detallado estudio¹⁰. Posteriormente la colección fue retirada por sus propietarios y puesta a la venta en el mercado anticuario de Madrid¹¹. Su paradero actual me es desconocido.

A) VASO ARETINO.—Forma Hähnle I, con pie bajo¹². La firma, en *tabula ansata*, PCORNELI (nexo RNELI) sobre roseta decorada, a modo de guirnalda, con dos "trazos manuscritos", a mano alzada, en zig-zag. Matriz bastante gastada. Las rosetas "sostienen una guirnalda de hojas triangulares ("Strichelreihe", "leaf festoon", "festoni a trattini manoscritti)", trazadas sobre la matriz a mano alzada. Estas guirnaldas "terminan sobre unas grandes ánforas con asas verticales en S". Entre esta ánforas, dos, aparece Sileno con el pequeño Dionysos en brazos. Sigue un sátiro bárbaro con un tirso bajo el brazo, adornado con cintas trazadas a mano alzada, y con la mano derecha un cuenco. La columna estriada sobre la cual apoya la cartela con la marca del ceramista no tiene su correspondiente, como es frecuente en vasos de CERDO, en el lado opuesto sino un trípode que, como las figuras, apoya en un entorno indefinido a modo de peana. Sobre el trípode aparece un cuenco. Convergen hacia éste una figura femenina con una guirnalda "manuscrita", ligeramente inclinada hacia adelante. De derecha a izquierda avanza un sátiro que parece llevar un *liknon*.

Es de lamentar en el caso de este vaso tanto lo gastado de la matriz, cosa frecuente en la producción corneliana, como la pérdida, en la actualidad, del mismo y la insuficiente documentación gráfica disponible, pues se trata de una ilustración ejemplar del decorativismo que caracteriza a una parte de la producción corneliana y en el cual parece sentirse más a gusto, sacrificando la narración a la decoración,

⁹ Para la colección véase LÓPEZ-RODRÍGUEZ, *Anales de la Institución Tello Téllez de Meneses*, 47, 1982, 185 ss.; BALIL, *idem*, 1983, 299 ss.

¹⁰ VÁZQUEZ DE PARGA, *AEArq*, XV, 1942, 153 ss.; *Adquisiciones del Museo Arqueológico Nacional (1940-1945)*, 1947, 92, lám. XXXI.

¹¹ En 1960 uno de ellos fue ofrecido para su adquisición al Instituto Arqueológico Municipal, Madrid. En tales circunstancias tuve ocasión de verlo, en compañía del prof. Comfort. No ha sido posible hallar en el Museo Arqueológico Nacional los negativos fotográficos que aparecen reproducidos en *Adquisiciones...* Tampoco el doctor Vázquez de Parga, a quien debo agradecer su interés, ha podido localizar sus negativos. Por ello se reproducen los negativos publicados en *AEArq* ante la imposibilidad de tener conocimiento directo de los vasos.

¹² *Dr. W.*, 21, fig. 2; Oxé, *Arretinische Reliefgefäße vom Rhein*, 1933, 24 s., II, 8, con pie bajo *Dr. W.*, 23 supone es éste el tipo de vaso que, asociado con vasos no decorados, constituye el "servicio I" de Haltern (cfr. Oxé, COMFORT, *Corpus Vasorum Arretinorum*, 1968, XXV (citado de ahora en adelante *CVAr*). Sin embargo esta forma debió continuar en uso bastante tiempo.

que en sus escasos intentos narrativos. Junto a elementos típica y exclusivamente cornelianos aparecen aquí algunos “préstamos” procedentes del repertorio de otros ceramistas como Perennius Tigranes o elementos bargateos y rasinianos¹³.

B) VASO ARETINO.—Forma Hähnle I, con pie bajo, Oxé II, 7, Orla de perlutas. La superficie del vaso queda dividida, mediante cuatro gallones, “espinas de pez” o “huesos de sepia”, en cuatro espacios ocupados, alternativamente, por un sátiro, hacia la derecha, que sujeta una *pardalis* que cubre sus muslos. La otra figura es una ménade, hacia la derecha, cabeza y espalda fuertemente inclinadas hacia atrás, que sujeta con ambas manos los bordes del *chiton*. Marca del ceramista, P. CORNELI, con nexo RNE en una cartela rectangular. Matriz con indicios de prolongado uso aunque no alcanza al de la utilizada para el vaso anterior.

Los dos acantos simétricos, dispuestos a modo de lira o “cornucopia”, se documentan en la producción bargatea¹⁴ que tanto peso tuvo en la formación de Cornelius. Es frecuentísimo el uso de este tema y punzón en las decoraciones vegetales de P. Cornelius.

El tema de la ménade danzante aparece utilizado con cierta frecuencia como aplique¹⁵ y ha sido considerado, en ocasiones, pereniano o rasiniano¹⁶. Es posible que se trate de variantes de un mismo tipo, no de punzones idénticos, pero en este caso la marca del ceramista justifica la atribución¹⁷.

Esta asociación, ahora documentada con marca de ceramista y de un alcance más amplio del que era conocido es uno de los aspectos más notables de la aportación de los vasos de Palencia.

Respecto a la cronología cobra toda su significación la observación que formulara Stenico sobre los “préstamos” rasinianos. Es decir, no se trata de un repertorio

¹³ Cartelas con cintas, Oxé, n.º 192.201. *Dr. W.*, Bei., X, 84; STENICO, *Studi in onore di Aristide Calderini e Roberto Paribeni*, III, 1956, 449, n.º 150 (citado de ahora en adelante *Pisani-Dosi*) muestra las cintas substituidas por *bendae*. Cfr. *Porten Palange*, n.º 84. Véase estos trabajos para el tema de la columnilla estriada. Esta aparece como elemento vegetal en *Brown*, n.º 89.93 s., 97 s. Este material permite comprobar las diferencias, propias de su carácter a mano alzada, en las cintas, compárense en este sentido *Brown*, n.º 83 y 87. *CVArr*, 479. Para el “Sileno” con Dionysos, un perenniano (cfr. *Dr. W.*, 78 ss., grupo X, 5). *Pisani-Dosi*, n.º 133. *Brown*, n.º 83. El tipo del sátiro con fuente en WALTERS, *Catalogue of the Roman Pottery in the Department of antiquities, British Museum*, 1908, 30, lám. XCVIII (citado de ahora en adelante *Walters*) (=PRYCE, OSWALD, *Archaeologia*, LXXVIII, 1928, 77). Para el tipo del ánfora véase *Pisani-Dosi*, n.º 133. Para el tripode *idem*, n.º 118s. ánfora análoga, o inédita, en *Dr. W.* Bei. II, 8.

¹⁴ *Dr. W.*, lám. XXI, 263.

¹⁵ STENICO, *Archaeologia Classica*, VI, 1954, 61 ss. *La cerámica arretina* II, 1960. *Brown*, 37. “Hueso de sepia”, *Porten-Palange*, n.º 88.

¹⁶ *Dr. W.*, lám. XXVIII, 432. *Dr. W.*, 217 considera el fragmento como Rasinus, en realidad de la fase tardía de Perennius (Crescens?), cfr. STENICO, *Revisione critica delle pubblicazioni sulla ceramica arretina. Liste di attribuzioni del vasellame decorato con rilievi edito fotograficamente*, 1960, 79 (citado de ahora en adelante *Liste...*); CHASE, *The Loeb Collection of Arretine Pottery*, 1908, lám. XVI, 9 (Rasinus según *Liste...*, 29). *CVA. New York*, lám. XLV, 9 (corneliano según *Liste...*, 63). *Pisani Dosi*, n.º 193 (aplique). *Dr. W.*, 122, 4a (otras piezas atribuidas a Rasinus).¹

¹⁷ CHASE, *Catalogue of Arretine Pottery. Museum of Fine Arts, Boston*, 1916, lám. XXIX, 18. *Dr. W.*, 122, 4b. *Liste...*, 36. sobre estas imitaciones *Dr. W.*, 162, aunque no incluye este último tipo. Véanse los moldes rasinianos de ambos en STENICO, *La cerámica arretina*, I, 1960, 57, n.º 43 y 47. El molde o. c., 26, n.º 12, del Museo de Arezzo, antes en la colección Gamurrini, muestra la asociación —repetición de ambos punzones, algo semejante ocurre con otras asociaciones ménade— sátiro, pero en friso continuo no compartimentado como en el vaso corneliano de Palencia.

anticuado sino que se hallaba en plena validez, lo cual explica su asunción tanto en el repertorio bargateo como en las oficinas de Cornelius¹⁸.

3. HERRERA DE PISUERGA¹⁹. CASTRA LEGIONIS IIII MACEDONICAE.

A) FRAGMENTO DE CÁLIZ.—Hallado en la zona de la "Fuente de los Caños" en trabajos de construcción²⁰.

Probablemente forma Hähle III²¹. Genio alado, con cítara en la mano izquierda y *plectron* en la derecha. Corresponde al grupo V-1 de la producción de Perennius Tigranes²².

El tema, generalmente dispuesto simétricamente con otro, en ocasiones tañendo el *aulos*, es muy frecuente en la producción aretina. Por ello el inventario de Dragendorff-Watzinger, resulta incompleto. Al mismo puede añadirse un fragmento de molde que se conservaba en Roma en el desaparecido "Museo delle Arti Industriali"²³, un fragmento del Ashmolean Museum²⁴, otro perdido, de Tarragona²⁵. Un fragmento en las "Terme del Nuotatore"²⁶ y también en Ampurias²⁷.

El punzón aparece, generalmente, entreverado con temas dionisiacos y se atribuye, generalmente también, a la fase inicial de la producción de M. Perennius Tigranes, dentro del último cuarto del siglo I a. C.

B) FRAGMENTOS DE UN CÁLIZ CON "BAILARINAS CON KALATHOS".—Labio decorado con molduras. Debajo franja lisa delimitada por dos escocias forma Hähle X, labio decorado con molduras y franja lisa delimitada por dos escocias, a semejanza de la forma Hähle I c²⁸.

Orla de perlitas, debajo guirnalda "manuscrita" con doble lazada ornamental. Bajo una de ellas la cartela M. PERENNI. Se conservan dos cabezas de *kalathiskoi*.

La decoración corresponde al "grupo I" de la producción perenniana, concretamente de M. Perennius Tigranes, cuyo cognomen debía figurar en una segunda cartela. Los dos *kalathiskoi*, a juzgar por la disposición de sus cabezas, corresponden a los tipos 1 y 2²⁹.

La forma de la vasija, *modiolus*, y la decoración aparecen del mismo modo en

¹⁸ *Cerámica aretina*, I, 5 ss.

¹⁹ Un fragmento conservado, sin procedencia, en el Museo de Santander (*Estudios de cerámica romana*, VII, 1982, 30 ss.), podría proceder bien de Palencia, puesto que Simón Nieto donó materiales de su colección a este museo, bien, como se ha dicho de Herrera de Pisuerga. Hasta poseer datos más concretos, y no simples posibilidades, creo preferible considerarlo de procedencia peninsular imprecisa.

²⁰ PÉREZ-GONZÁLEZ, ARANA, PÉREZ GONZÁLEZ, *Publicaciones de la Institución Tello Téllez de Meneses*, 45, 1981, 133 ss., lám. VIII; BALIL, *idem*, 1982, 415 s.

²¹ *Dr.-W.*, 24.

²² *Dr.-W.*, 66 s.

²³ BALIL, *BSAA*, en prensa.

²⁴ *Brown*, 13, n.º 25 ss. (con adiciones a *Dr.-W.*).

²⁵ BALIL, *Boletín Arqueológico*, en prensa.

²⁶ *Ostia*, II, 1970, 171, n.º 8.

²⁷ *CVA New York. Metropolitan Museum*, 1943, 5. *Liste...*, 156, 330, 352 ss. *Porten Palange*, 23, n.º 5 ss.

El fragmento n.º 5 lleva la firma NICEPHOR(US) / PERENNI.

²⁸ *Dr.-W.*, 23.

²⁹ *Dr.-W.*, 55.

un vaso del Metropolitan³⁰, probablemente de la misma matriz. Este se corresponde a su vez con un molde del Fine Arts Museum de Boston³¹, con la marca de Tigranes, otro modiolus del Museo Británico³². También en un fragmento de molde hallado en Arezzo³³, algunos fragmentos del Instituto de Arqueología de la Universidad de Tubinga³⁴. La decoración, en cuanto a figuras, es muy parecida en un cáliz de Vindonissa, con la firma M. Perennius Tigranes en letras grandes³⁵. Varía sin embargo un fragmento de Maguncia, con la marca M. Perenni en "letras grandes"³⁶. Sin entrar en mayores detalles aparece en un fragmento de *modiolus* del Museo de las Termas. Este conserva una figura del tipo 2 y ofrece especial interés debido a conservar el asa antigua, generalmente perdida en otros *modioli*³⁷. Un fragmento de molde del Ashmolean conserva características y elementos secundarios, hojas "manuscritas" y lazada, suficientes para considerarlo inédito. Lo mismo se diga de los fragmentos conservados en el "Petit Palais", procedentes de la colección Dutuit³⁸.

El tema de las *kalathiskoi*, aunque sus contextos varíen, es frecuente en la producción perenniana y parece haber sido introducido por Cerdo y su uso no es exclusivo de las oficinas perennianas.

C) FRAGMENTOS DE UN SKYPHOS CON ESCENA DE CAZA.—Forma: Hähnle IX³⁹.

Banda lisa, debajo guirnalda de "hojas manuscritas". Intercalada en la decoración la marca del ceramista [M PERENNI] TI[GRANI] en "letras sueltas", grandes y trazadas en el molde a mano alzada (*vide infra*). Lo conservado se reduce a un fragmento y, probablemente, un asa, pero es suficiente para identificar el tema. Matriz gastada.

La decoración corresponde al grupo VII, "Escenas de caza" de Dragendorff⁴⁰. El grupo no es definido más que por el tema y el repertorio de tipos decorativos establecido por Dragendorff es más un temario que un inventario.

Convendrá diferenciar ante todo el grupo de copas con decoración de temas de caza y los *skyphoi* de igual temario que presentan una serie de elementos diferenciales. Estos últimos proceden de las oficinas de Cincelli y se caracterizan por indicar el nombre del fabricante en las citadas letras sueltas. En las copas se documenta la marca NICEPHOR/PERENNI. Las copas muestran figuras de un tamaño algo mayor pero el temario coincide en varios casos. Ha sido estudiada por Godineua a propósito de unos fragmentos de Bolsena⁴¹. Deben proceder de Arezzo, los fragmentos de Arezzo publicados por Pasqui⁴², los de la colección Loeb⁴³, Boston⁴⁴, y

³⁰ *CVA New Yor*, lám. XXIX, 1. El mismo museo conserva un punzón del tipo I (cfr. STENICO, *La cerámica arretina*, II, lám. 2 a - 2 b).

³¹ *Boston*, lám. XI, 31.

³² L 108 *Walters*.

³³ PASQUI, *Not. Sc.*, 1884, lám. I, 2.

³⁴ *Dr.-W.*, lám. I, 1-6.

³⁵ *Oxé*, lám. XX, 95.

³⁶ *Oxé*, lám. 41, 146.

³⁷ *Porten Palange*, lám. I, 2.

³⁸ *Brown*, n.º 45.

³⁹ *Dr.-W.*, 25.

⁴⁰ *Dr.-W.*, 91 ss.

⁴¹ GOUDINEAU, *MEFAR*, LXXX, 1969, 168 ss.

⁴² *Not. Sc.*, 1984, lám. VIII; GOUDINEAU, *o. c.*, 169.

⁴³ *Loeb*, XI, 137.

⁴⁴ *Boston*, lám. XVII, 76 (molde).

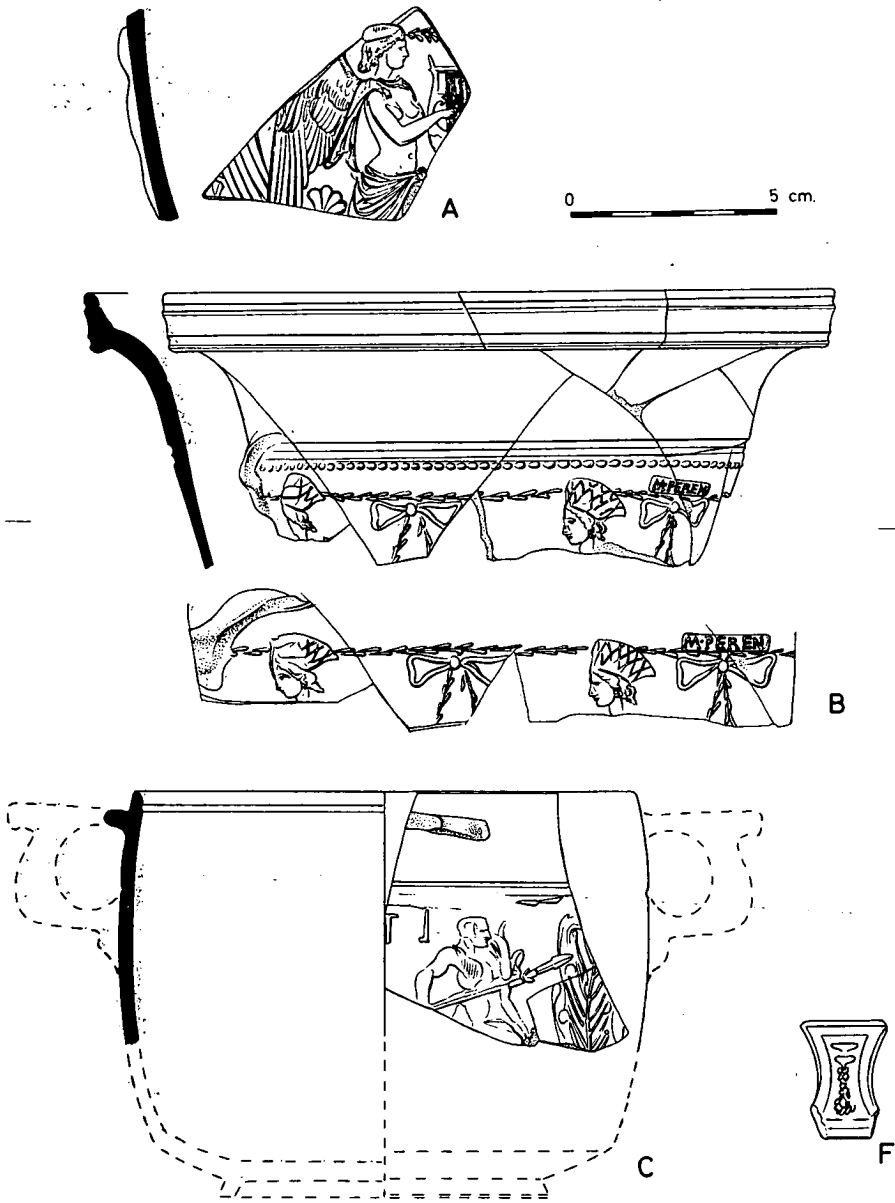


Fig. 1.

un molde de Arezzo⁴⁵, así como fragmentos de Tubinga⁴⁶, Nueva York, o la colección Pisani Dossi⁴⁷. Ambos tipos, incluyendo una matriz de cáliz, más que de copa, aparecen la colección del Museo de la Termas⁴⁸. A éstos deben añadir un fragmento de copa hallado en Baelo⁴⁹ y otro, inédito, de Zaragoza⁵⁰. Los *skyphoi* de Cincelli son más frecuentes y numerosos. El fragmento de Herrera se completa perfectamente con otro *skyphos* hallado, incompleto pero en mayor número de fragmentos, en Ampurias⁵¹.

A la lista de *skyphoi* con esta decoración, establecida precedentemente, pueden añadirse, entre otros, el fragmento del Ashmolean Museum que muestra, si bien fragmentario, el mismo tipo de cazador con venablo atacando al oso⁵², y un fragmento del Museo de las Termas.

El fragmento de molde del Museo Británico L 101⁵³, con marca M PEREN en letras pequeñas, no parece corresponder a las copas citadas anteriormente.

D) CUBILETE CON DECORACIÓN VEGETAL.—Forma Hähnle XIII⁵⁴. Roto en varios fragmentos que se unen entre sí. Borde ligeramente exvasado. Separado del cuello por diversas molduras y filetes. Bajo el cuello orla de rosetas octopétalas. Nombre del ceramista en “letras grandes”, trazadas en el molde a mano alzada y que alternan con la decoración de palmetas y hojas de roble. Marca del ceramista Mx P E R..... TI GR AN I. Decoración colocada sobre un fondo, “manuscrito” de triángulos y un filete que separa la zona decorada del pie, plano, del vaso. Perteneció a la producción tigranea en Cincelli que simultanea los temas figurados con otros ornamentales prevalente o exclusivamente vegetales⁵⁵. Los punzones decorativos son frecuentes en la producción de perenniana. Un fragmento de molde con marca MPERENI muestra la hoja de roble y la palmeta sobre la citada línea, de delimitación, de triángulos alargados⁵⁶. Dragendorff considera esta última como propia del “Tigranusmeister C”⁵⁷. Es muy parecido, aunque la hoja de roble haya sido substituida por figuras al comienzo y final de la marca de ceramista, un vaso del Royal

⁴⁵ Viviani, *o. c.*, fig. 16.

⁴⁶ Dr.-W., lám. IX, 117.118.125 s., fig. 11 s., p. 95.

⁴⁷ Copa de dos asas, firmada en el Metropolitan, CVA, lám. XXV. Pisani-Dosi, lám. I, 16.

⁴⁸ Porten-Palange, lám. VI, 32, molde. El fragmento n.º 33 corresponde a un *skyphos* (Cincelli?) y el fragmento 34 a una copa de la misma serie.

⁴⁹ BS.AAV, en prensa.

⁵⁰ Visto en la exposición celebrada en aquella ciudad en diciembre de 1982. Procede de los trabajos de excavación efectuados en la sede de la Diputación General de Aragón.

⁵¹ BALIL, *Ampurias*, XXI, 1959, 309 ss. Fragmentos de otros vasos y de asa con la “clava de Hércules” he podido localizarlos en viejas fotografías. Ignoro sin embargo si este tipo de asa, *infra*, se halla asociada exclusivamente a los *skyphoi* de la oficina perenniana de Cincelli con esta decoración.

⁵² BROWN, *o. c.*, n.º 15-17. Cfr. HAYES, *Roman Pottery in the Royal Ontario Museum*, 1976, lám. III, 10 (Hayes propone una datación 20-1 a. C.). Porten-Palange, 34 (cfr. n.º 47^a).

⁵³ Walters. Buena fotografía en JOHNS, *Arretine and Samian Pottery*, 1971, lám. XV (con vaciado). Firmado M. PEREN (letras pequeñas).

⁵⁴ Dr.-W., 26 s. la relación entre esta forma y la terra sigillata norditálica parece bien establecida (cfr. STENICO, *I problemi della ceramica romana di Ravenna, della Valle padana e dell'alto Adriatico*, 1972, 15 ss. Fava, *idem*, 147 ss.; KLUMBACH, *idem*, 195 ss.; STENICO, *Ortona*, III. Algunas de las atribuciones propuestas por Dr.-W., 26, son erróneas. Cfr. STENICO, *Liste...*, n.º 724 s.; 1340.

⁵⁵ BALIL, BSAA, en prensa. Cfr. Brown, n.º 29-34.

⁵⁶ Dr.-W., lám. X, 192.

⁵⁷ Dr.-W., 1.117.194. Se trata de un molde de tapadera. Cfr. *Liste...*, n.º 1.062.

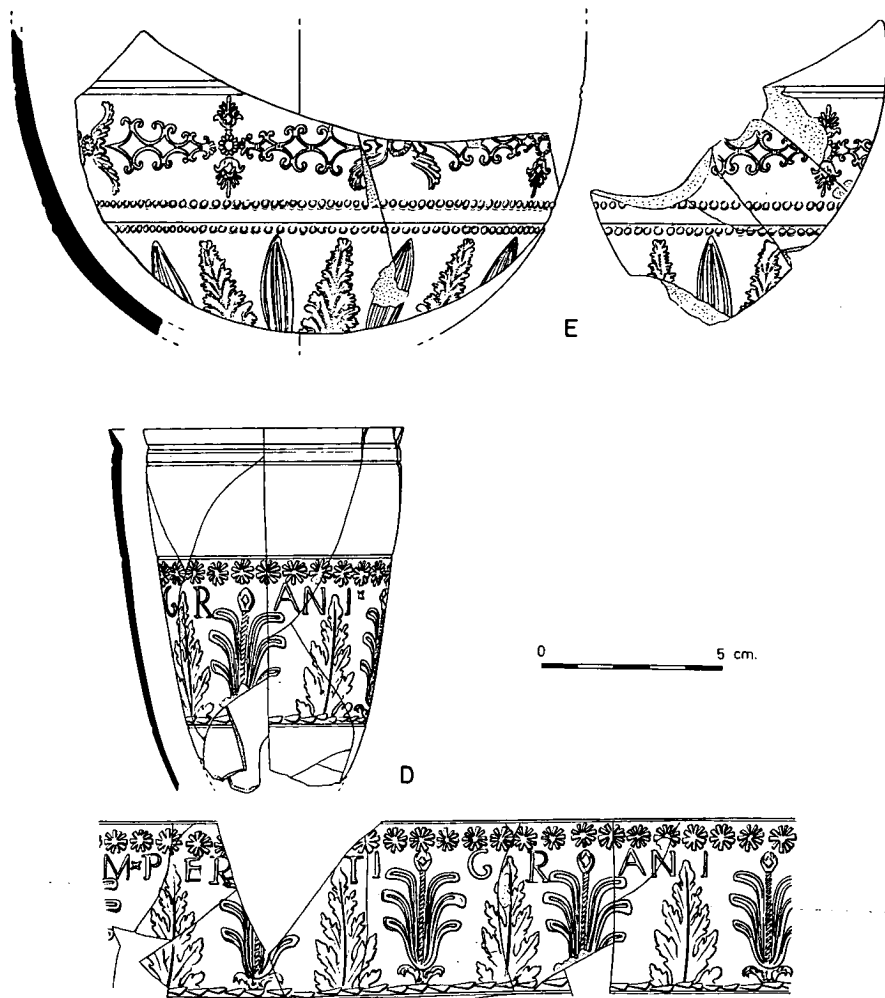


Fig. 2.

Ontario Museum, Toronto⁵⁸, de forma distinta pero para el cual pudo usarse un molde muy parecido⁵⁹.

⁵⁸ COMFORT, *AJA*, XLVI, 1942, 90 s. *Dr.-W.*, ut supra, *bei. 1, 2. Liste...*, n.º 823 = 1.486; HAYES, *Roman Pottery in the Royal Ontario Museum*, 1976, n.º 56, quien cita como paralelo, aunque anónimo, *Antike Kunst aus Privatbesitz Bern - Biel - Solothurn*, 1967, n.º 197 (no visto).

⁵⁹ Relacionado con éstos y con Brown, n.º 29 ss. *Oxé*, 76, n.º 123 ss. para el tipo de las rosetas y otros fragmentos relacionados, *Porten-Palange*, 43 s., n.º 52.

E) FRAGMENTOS DE UNA COPA CON DECORACIÓN VEGETAL⁶⁰.—Forma Hähnle V⁶¹. Cuello vertical liso. Decoración dividida en dos frisos. En el superior volutas “a dimensione digradanti”⁶² que parten de cálices de acanto centrados por una roseta. Con tema de separación en este esquema, una roseta con dos palmetas en los extremos de su eje vertical.

Debajo, una orla de perlitas, un baquetón, una segunda orla de perlitas y una decoración, alternada de hojas lanceoladas y nervadas.

La atribución a Annius se basa en los elementos que aparecen en el friso superior. Típicamente anniano es el tema de las “volutas degradantes” Unido a otros elementos aparece en un fragmento de matriz de la colección Loeb⁶³ y un fragmento de vaso de la colección de la Universidad de Tubinga⁶⁴. Aislado se documenta en un fragmento de la antigua colección Pisani-Dossi⁶⁵ y en un fragmento un trozo de matriz conservado en el Museo Gregoriano Etrusco⁶⁶. Dragendorff cita el fragmento Munich Inv. 5.928 y otro, en el Museo de Arezzo⁶⁷.

Respecto a la decoración del friso inferior sólo la “hoja de acanto” puede identificarse como anniano⁶⁸. Hojas nervadas análogas aparecen en diferentes producciones, entre ellas la de Rasinius⁶⁹. Otros vasos de Annius se documentan en la Península, entre ellos el más occidental en el área de dispersión de la producción decorada arretina, hallado en el “castro de Santa Tega”, La Guardia (Pontevedra)⁷⁰.

F) ASA.—Debe pertenecer a un *skyphos*, quizás al n.º C. Estas piezas se moldeaban en una matriz placa, de modo parecido al de los apliques, en el asa y orejetas propiamente dichas⁷¹, moldeándose la zona de la anilla, de modo semejante al de los mangos de pátera y las asas de los vasos Hähnle X⁷². La forma peor documentada son los *skyphoi* pero pueden incluirse las copas tipo Hähnle VII, diferenciable por su mayor tamaño.

Este material no ofrece muchas posibilidades de atribución que, generalmen-

⁶⁰ Por el tipo de la decoración y, un tanto, por la forma, se ha querido relacionar este vaso con los cuencos firmados por Popilius, etc., y sus antecedentes helenísticos no itálicos (cfr. MARABINI-MOEUS, *MAAR*, XXXIV, 1980, 181 ss. BALIL, *BSAA*, en prensa. Para los prototipos helenísticos ROTROFF, *Hesperia*, LI, 1982, 329 ss. (= THE ATHENIAN AGORA, XXII, 1982). SIEBERT, *Recherches sur les ateliers de bols à reliefs du Péloponnèse à l'époque hellénistique*, 1978. Si bien la decoración, singularmente la de la franja inferior, muestra cierta semejanza, es lo bastante frecuente en la producción arretina para poder suponer alguna relación más profunda que la comunidad de origen en la toreútica helenística (STRONG, *Greek and Roman Silver plate*, 197). Sin embargo el tipo de cuenco es una forma totalmente ausente en la producción arretina aunque algunos vaciados de moldes, p. e. Loeb, puedan, a primera vista inducir a confusión.

⁶¹ La forma VI puede excluirse (cfr. *Dr.-W.*, 24 s.). Igual la copa con pie alto Hähnle I a (*Dr.-W.*, 23). Para la copa con pie bajo forma V, *idem*, 24.

⁶² STENICO, *Pisani-Dossi*, n.º 95.

⁶³ Loeb, lám. XIV, 365 (= *Liste...*, n.º 233). *Dr.-W.*, 223.

⁶⁴ *Dr.-W.*, 223, lám. XXXII, 474.

⁶⁵ Inédito.

⁶⁶ Cfr. BALIL, *BSAA*, en prensa. Parecen relacionable con este tema, aunque con punzones distintos, los fragmentos Loeb, lám. XIII, 239.241 (= *Liste...*, n.º 225), sobre cuya atribución a Rasinius, Rasinius Memmi, o sencillamente, anniana duda Setnico aunque indicando como más probable esta última.

⁶⁷ *Dr.-W.*, 224, con marca Eros. No se indica si ésta es en letras griegas como la marca EROS - C. ANNI de un ejemplar del Metropolitan (*CVA New York*, lám. XXXIV).

⁶⁸ *Pisani-Dossi*, n.º 100.

⁶⁹ BALIL, *Estudios de cerámica romana*, 1970, 9. CAAMAÑO, *Gallaecia*, V, 1980.

⁷⁰ BALIL, *Estudios...*

⁷¹ *Dr.-W.*, lám. XLII, 684 ss. *La cerámica arretina*, II, lám. XXI, 59. *AC*, VI, 1954, 43 ss.

⁷² FUNGHINI, *Degli antichi vasi fittili arretini*, 1893, n.º 23 (no visto. Citado por Brown).

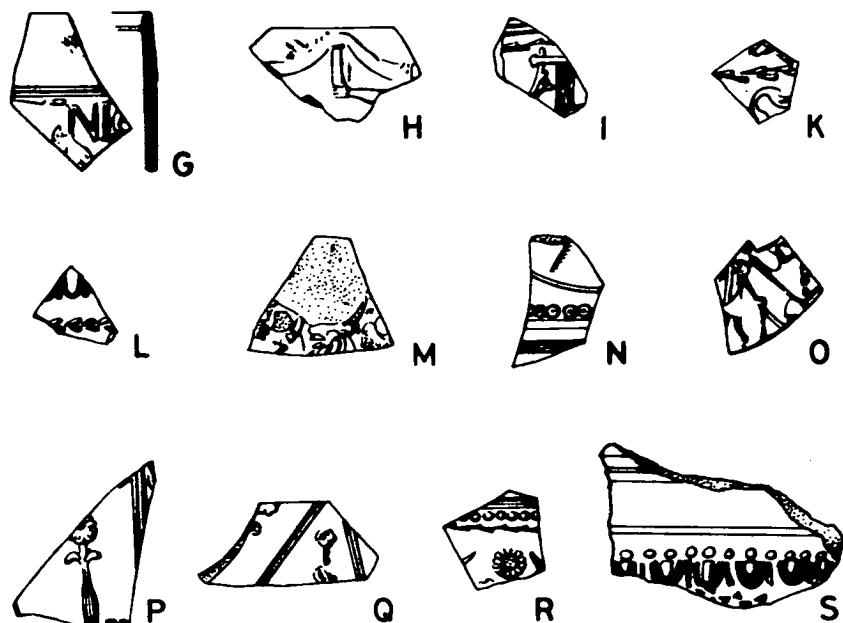


Fig. 3.

te, la documentación no detalla la decoración de las orejetas. El tipo de esta asa aparece en un vaso que perteneció a la colección Funghini, en Arezzo⁷³, en otro *skyphos*, de la producción perenniana de Cincelli del Ashmolean Museum⁷⁴ y en Ampurias⁷⁵.

FRAGMENTOS DIVERSOS.—No ha sido posible localizar los siguientes fragmentos por lo cual las atribuciones se basan exclusivamente en dibujos y no en el análisis directo de los originales.

G) FRAGMENTO DE SKYPHOS.—Borde alto liso, filetes y línea de trazos “amnuscritos” al modo de guirnalda de hojas, “ivy-leaf”. Fragmento de marca en “letras sueltas”, grandes y trazadas a mano alzada en el molde, ... NI... (probablemente Perrenni). Puede pertenecer al mismo vaso, al igual que el asa estudiada anteriormente, pero no puede excluirse su pertenencia a otro vaso⁷⁶.

H) FRAGMENTO DE UN VASO CON DECORACIÓN FIGURADA.—A la derecha, brazos de una figura que sostienen un objeto. Este es cogido por una figura situada a la izquierda de la cual sólo es visible el brazo.

⁷³ El mismo tema, clava de Herakles, aparece en un vaso, procedente de la colección Gréau, *CVA New York*, lám. XLVII, 5. Oro en *Boston*, 111, lám. XXVIII, n.º 137.

⁷⁴ *Brown*, n.º 24.

⁷⁵ *BALIL*, o. c., n.º 14. Otra asa, inédita, me es conocida por fotografía.

⁷⁶ Induce a duda la presencia junto a I de un elemento circular que recuerda el remate de las palmetas citadas al tratar del vaso D.

Las posibilidades de interpretación son dispares. El "tipo 2" y el "tipo 8" del grupo XIII, "symposion"⁷⁷, pueden ser objeto de esta interpretación, a juzgar por una matriz del Metropolitan⁷⁸, pero también el "Nacimiento de Dionysos"⁷⁹, o ménades. Todo ello dentro del repertorio perenniano. Con temas análogos podría extenderse a otros ceramistas aretinos.

I) FRAGMENTO CON KYTHARA.—Molduras. Debajo guirnalda de trazos a mano alzada, de forma triangular y análogos a los del vaso D. Debajo una cítara, ligeramente inclinada.

Figuras tañendo cítaras, en este caso situada a la izquierda debido a la posición inclinada del instrumento, aparecen no sólo en el "grupo II" de Dragendorff, que de ella toma su nombre⁸⁰, sino también en el V⁸¹, "genios y sireñas tañendo instrumentos", entreveradas en escenas de carácter dionisiaco, como un tipo de "joven con cítara"⁸² dudosamente entre esqueletos⁸³, etc.

En algunos casos las cítaras aparecen, con otros instrumentos musicales, suspendidos de guirnaldas, formando en cierto modo un segundo plano en la decoración figurada, o, en la producción de Cornelius, como exvotos. Sin embargo estas cítaras acostumbran a ser de menor tamaño y carecen de los detalles que aparecen cuando son tañidas por alguna figura⁸⁴.

K) FRAGMENTO CON PELTA (?).—Fragmento de roseta, guirnalda de trazos a mano alzada, "ivy-leaf", debajo un tema que puede ser interpretado como los dos *dracones* anudados en la clzva, según el conocido tema perenniano⁸⁵ y corneliano⁸⁶, o, más probablemente dada su colocación, una pelta a modo de *oscillum*.

L) FRAGMENTO CON OVAS.—Ovas con lengüeta, "dart and egg". Tipo Hähnle-Dragendorff 18⁸⁷. Debajo guirnalda, trazada a mano alzada, de trazos más gruesos y cortos que el usual tipo perenniano, vasos B, K, etc.

En estas circunstancias la atribución es difícil puesto que el uso de las ovas como elemento de identificación en la producción decorada aretina ofrece dificultades e induce a errores cuando no se dispone de otro elemento de juicio.

El ceramista aretino, al igual que otros itálicos y, en lo que conozco los hispánicos, nunca utilizó "ruedecillas", cuyo uso parece limitarse en estos centros a los estriados, como sus congéneres galos⁸⁸ sino punzones, y en algunos casos las imprevistas en la matriz fueron acortadas con palillo para trazar molduras en el vaso

⁷⁷ Cfr. BALIL, *Boletín Arqueológico*, en prensa.

⁷⁸ *CVA New York*, lám. XII, 1.ª *Dr.-W.*, 86 s.

⁷⁹ *Dr.-W.*, lám. VIII, 74.

⁸⁰ *Dr.-W.*, 61 ss.

⁸¹ *Dr.-W.*, 69 ss.

⁸² *Dr.-W.*, 90 s. Puede excluirse la versión simétrica.

⁸³ *Dr.-W.*, 101 ss. Pero el esqueleto citarista no parece ser un tema perenniano.

⁸⁴ P. e., *Oxé*, lám. XLI, 147. *CVA New York*, lám. X ss.

⁸⁵ *Pisani-Dossi*, n.º 76.

⁸⁶ BALIL, *AEArq.*, XXXII, 1959.

⁸⁷ *Dr.-W.*, 18, fig. 1.

⁸⁸ La ruedecilla con ovas no reproducida en DECHELETTE, *Les Vases ornées de la Gaule Romaine*, II, 1904, lám. XIV. HERMET, *La Graufesenque*, 1934, lám. CXV, fig. 2-3 (en 4 ova aislada de tipo itálico). MEZQUÍTRIZ, *Terra sigillata hispánica*, I, 1961, 31, fig. 14 (reproduce la primera).



1 y 2. Palencia (A).



1



2

1. y 2. Palencia (B).

una vez moldeado colocado en el torno⁸⁹. El frecuente intercambio entre centros, aparte el de artesanos, y talleres, dio lugar a que la variación de tipos de ovas, debida en parte a las diferencias entre tamaño y, singularmente, formas, de los vasos que requerían especiales acoplamientos, dieran lugar a modificaciones⁹⁰. Por ello, y en principio, la aparición de un determinado tipo de ova en un vaso o matriz de un determinado taller indica su uso pero no su exclusividad⁹¹.

En este caso, aunque no suficientemente indicativo ni fácilmente identificable, hay que tener en cuenta que el tema de guirnalda a mano alzada se aparta de lo habitual en una buena parte de la producción perenniana. El tipo de éstos se aparta un tanto del usual en Rasinius, en cuya producción se documenta el tipo de ova⁹².

M) FRAGMENTO CON GUIRNALDA (?).—A juzgar por el dibujo el fragmento acusa numerosos desconchados y, posiblemente, el uso de una matriz un tanto gastada.

Las guirnaldas de frutos y hojas, con o sin pájaros, erotes, etc., son frecuentes en la cerámica aretina decorada y se inscriben en las característica "guirnaldomanía" tan frecuente en época augustea⁹³. Estos temas aparecen en los más variados talleres, incluso algunos insignificantes⁹⁴, por lo cual, dadas las características del fragmento y su documentación, no cabe atribución alguna⁹⁵.

N) FRAGMENTO CON DECORACIÓN VEGETAL.—Forma Haehnle I, o XIII. Fragmento de labio, molduras y un tema de rosetas o círculos. Debajo tallo vegetal y otros elementos vegetales, trazados a mano alzada, en el interior del mismo. La decoración, aparte sus ecos bargatheos, es poco específica en sí misma y sólo halla una cierta precisión en el hecho de estar acompañada por la citada orla de rosetas o círculos concéntricos⁹⁶, in poder excluir ambos casos⁹⁷ y no ser, por sí solo, suficientemente indicativo⁹⁸.

⁸⁹ Sospecho que, en algunos casos, las lengüetas eran trazadas a mano alzada. De aquí su diferente proximidad a la ova, las características de sus terminaciones y las variantes en longitud e incluso grosor. En contra de lo que se cree la producción aretina, y en cierto modo también lo hispánico, es muy rica en temas trazados a mano alzada ya definidos por sí mismos ya, como los tallos, uniendo otros punzones.

⁹⁰ Cfr. STENICO, *Pisani-Dossi*, n.º 41.

⁹¹ Cfr. las reservas de *Dr.-W.*, 18 s., o la prudencia de Stenico, *passim*.

⁹² *Pisani-Dossi*, n.º 61. Las hojas, aunque más divergentes que las perennianas parecen distintas de las que aparecen en el fragmento de Herrera. La duda de Stenico a propósito de la atribución precisa del resto de la decoración del citado fragmento a Rasinius, quizás Rasinius IV de Dragendorff, es muy ilustrativa. El tipo de ovas se define, dentro de la producción rasiniana, con mayor claridad en *La cerámica aretina*, I, 53, 1 y el tipo de guirnalda en láms. V, 7-9. IV, 9.10.12.13 (los dos últimos con ova distinta), etc. Análogo, *Brown*, n.º 58. *Porten-Palange*, n.º 59.

⁹³ BALIL, *Pintura helenística y romana*, 1962, 165 ss.

⁹⁴ P. e., C. Fast... Cfr. *Porten-Palange*, n.º 58.

⁹⁵ Sin entrar en una enumeración exhaustiva he creído preferible establecer una comparación entre el material reunido por dos obras tan diferentes como puedan ser *Oxé* y *Brown*. *Oxé*, VI, 14 (*Cn. Atei-Zoilus*) L, 200 s. (P. Cornelius) LI, 202 a (*idem*) LV, 266 (= *Lsite...*, n.º 706, P. Cornelius?) LXVIII, 32 (*idem*). *Brown*, n.ºs 70-73 (Annius) 95 s. (P. Cornelius) 99 (puteolano).

⁹⁶ Podría pensarse en ejemplares poco marcados en la matriz y un tema parecido al corneliano, p. e., *Porten-Palange*, n.º 88.

⁹⁷ P. e., la roseta perenniana *Porten-Palange*, n.º 52, de proceder de un molde gastado podía haberse traducido en un dibujo semejante.

⁹⁸ Un modo semejante de componer la decoración aparece, p. e., en el fragmento, firmado, de C. Vibienus, *Oxé*, lám. XLVII, 172.

O) FRAGMENTO CON DECORACIÓN VEGETAL.—Forma no determinable. Respecto a la decoración puede tratarse de un tema ornamental de elementos vegetales dispuesto bien en esquema cruciforme o de aspa, una disposición horizontal en friso o guirnalda parece menos probable. No me atrevo a intentar su atribución a un centro concreto aunque estilísticamente pertenece al ambiente bargatheo.

P) FRAGMENTO CON DECORACIÓN VEGETAL.—Friso de tallo y roseta. Compárense dos fragmentos rasinianos de Boston⁹⁹ y de la colección Pisani-Dossi¹⁰⁰. Finalmente un fragmento de la colección Loëb firmado Pantagathus Rasini¹⁰¹. El punzón se documenta bien en las colecciones del museo arqueológico de Arezzo¹⁰².

Q) FRAGMENTO CON DECORACIÓN VEGETAL.—Composición de elementos triangulares decorada con temas vegetales. El uso de dividir el campo decorativo en paneles triangulares se desarrolla, principalmente, en vasos de pequeñas dimensiones como la forma Hähle XIII o pequeños vasos hemisféricos, de bajo y alto borde¹⁰³. En los vasos de mayor tamaño, aunque existen excepciones, se prefiere, en todo caso, utilizar este recurso en la zona inferior del mismo¹⁰⁴.

Como tantos otros temas ornamentales, no figurados, esta decoración es, en cierto modo, común y extensiva al círculo de ceramistas que sintieron el peso de la actividad bargatheo, singularmente en la producción del llamado "Bargathesmeister B"¹⁰⁵.

Uno de los ceramistas que pueden apuntarse en este sentido es Annius¹⁰⁶, pues si bien lo conservado del vaso es muy poco, ninguno de los elementos decorativos se opondría a una atribución en este sentido.

R) FRAGMENTO DE VASO CON DECORACIÓN VEGETAL.—Debajo de un borde con líneas de separación, conservado muy fragmentariamente, orla de perlas, debajo extremos de tallos fusiformes, estriados y trazados en la matriz a mano alzada.

Este fragmento pertenece a un grupo plenamente relacionable con varios de los anteriores, vasos pequeños con decoración exclusiva o predominantemente vegetal, inscribibles o relacionable con el círculo bargateo. Es posible incluso que perteneciera al mismo vaso quee alguno de los anteriores pero no puedo proponer ninguna integración, especialmente difícil en este caso puesto que a lo reducido de los fragmentos se une la falta de visión directa y el conocimiento de aspectos de producción como el grosor de las paredes, la disposición de las marcas de torno y la orientación de los fragmentos. Ciertas relaciones podrían verse con un vaso corneliano de la colección de Tübingen, p. e. la asociación roseta y extremos de tallos manuscritos¹⁰⁷ pero no es posible extenderla a las perlas y la guirnalda de hojas. Estas

⁹⁹ Boston, lám. XXVIII, 123.

¹⁰⁰ Pisani-Dossi, n.º 71.

¹⁰¹ Dr.-W., 125. Bei., lám. IV, 31.

¹⁰² La cerámica arretina, I, 83, 283.

¹⁰³ A veces con figuras intercaladas. Cfr. Brown, n.ºs 29-35. Oxé, láms. IV, XXXI, 123 (para la forma) 125 (análogo a Brown, cit.). 130. Dr.-W., Bei., I, 2.

¹⁰⁴ P. e., el vaso de Cispus (atribuido), Porten-Palange, n.º 98. El vaso Oxé, lám. XLIII, 157 es, de una parte, una versión a escala ampliada de la forma citada en nota anterior. De otra parte los esquemas cruciformes de su decoración no encaja exactamente con este grupo.

¹⁰⁵ Incluyendo en ello una parte de la producción tigranea de Cincelli (cfr. n.º 101).

¹⁰⁶ Cfr. Dr.-W., lám. XXXII, 478 (Liste..., n.º 1.383).

¹⁰⁷ Dr.-W., lám. XXXIV, 551 (firmado).

últimas acostumbraban a ser más triangulares y anchas en la producción corneliana pero no cabe ni la generalización ni la exclusión atendiendo únicamente a este detalle y a un elemento decorativo a mano alzada tan secundario como estereotipado.

El sabor perenniano del fragmento podría hallar su respuesta en el ambiente decorativo de un fragmento de molde de Toronto¹⁰⁸.

S) FRAGMENTO CON OVAS.—Es la frecuentísima ova corneliana Hähnle-Dragendorff¹⁰⁹, n.º 28.

Respecto a los hallazgos de Herrera¹¹⁰ éstos ofrecen una imagen un tanto singular asociable a su peculiaridad como sede del campamento de la legión IV Macedónica. Desde el punto de vista cronológico está representada la producción perenniana con un ámbito 25/15 a. C.-10/30 d. C. plenamente augustea-tiberiana¹¹¹.

4. ROSINOS DE VIDRIALES (ZAMORA).

Los fragmentos reseñados a continuación proceden de la primera campaña de excavaciones en el "campamento grande" del lugar conocido como "ciudad de Sanseña" e identificable con *Poetovio*¹¹².

A) CÁLIZ CON ORLA DE ROSETAS.—Fragmento de la forma Hähnle I a¹¹³.

Rosetas multipétalas aparecen en la producción ateiiana provincial¹¹⁴, en la de Rasinius¹¹⁵ o en la de los Anni¹¹⁶. En realidad se incluyen en el ambiente "bargatheo" y de aquí su aparición en la producción perenniana¹¹⁷. Sin embargo este

¹⁰⁸ Toronto, n.º 6. No superponible. Algunas semejanzas en *Oxé*, lám. XXII.

¹⁰⁹ *Dr.-W.*, 18 s., fig. 1, 27. Dibujo más claro en *Oxé*, lám. LXXI, 260 (de vaso firmado). A propósito de esta ova parece conveniente insistir en que las perlas no están incorporadas al punzón de la ova sino que han sido obtenidas independientemente. Probablemente las perlas se indicaban en la matriz a mano alzada y utilizando un punzón. De aquí las variaciones que cabe observar con respecto a su esfericidad o su espacio.

¹¹⁰ Los vasos y fragmentos B-R proceden de la localidad "La Chorquilla". Fueron editados anteriormente por GARCÍA-BELLIDO, *Exploraciones arqueológicas en Cantabria*, 197, 5, fig. 4.6, fig. 5.7, fig. 6.8, fig. 7.10.11, fig. 8. El fragmento S procede de "El Pradillo de la Fuente de los Caños".

¹¹¹ A este respecto he tenido en cuenta la "cronología alta" propuesta por Comfort par la actividad de los talleres de Cincelli y la producción perenniana de "letras sueltas" (COMFORT, en carta particular, revisando posiciones previas en *AJA*, XLVI, 1942, 90 ss. *Hommages à Albert Grenier*, 1962, 448 ss. HAYES, Toronto, cit. 14, n.º 56). Los fragmentos de origen británico no serían, en consecuencia, "prueba" de una producción en Arezzo aún activa tras la conquista de Claudio sino un dato más del comercio britano-romano antes de la conquista. Ello no empece a lo observado por Stenico (*RCRF*, II, 1960 ss.) sobre las relaciones entre la producción aretina y la tarde-italica decorada sibre cuya cronología aporta nuevas precisiones MARABINI-MOEUS, *AJA*, LXXXVI, 1982.

¹¹² Cfr. MARTÍN-VALLS, DELIBES, MAÑANES, *Sobre los campamentos romanos de Petavonium*, 1975 (= *STUDIA ARCHAEOLOGICA*, 36). BALIL, *I Congreso de Historia Militar. Zaragoza*, 1982, en prensa.

¹¹³ *Dr.-W.*, 23.

¹¹⁴ Aparte el misterioso vaso Toronto, n.º 54 son claramente atribuibles a Xanthus, STENICO, *Provincialia*, 1968, 7 ss. LAVIZZARI-PEDRAZINI, *Studi in onore di F. Rittatore Vonweiller*, II, 1980, 193 ss.

¹¹⁵ Fragmento Ashmolean Museum, Brown, n.º 60. Pisani-Dossi, n.º 68. *Cerámica aretina*, I, passim.

¹¹⁶ *Dr.-W.*, 18, fig. 1, 24 muestra una roseta análoga pero de menor tamaño y correspondiente a un punzón distinto, roseta dodecapétala: Cfr. Brown, n.º 63.

¹¹⁷ "Proto-bargatheo", Loeb, XV, 349. "Bargatheo", firmado, *Porten-Palange*, n.º 46 (cartela con Perenni en "letras grandes", con nexos y obtenida con punzón). Una roseta análoga aparece en el *modiolus*, CVA, N. Y., lám. XXX. Sobre su posible atribución STENICO, *Athenaeum*, 1955, 188, n.º 3.

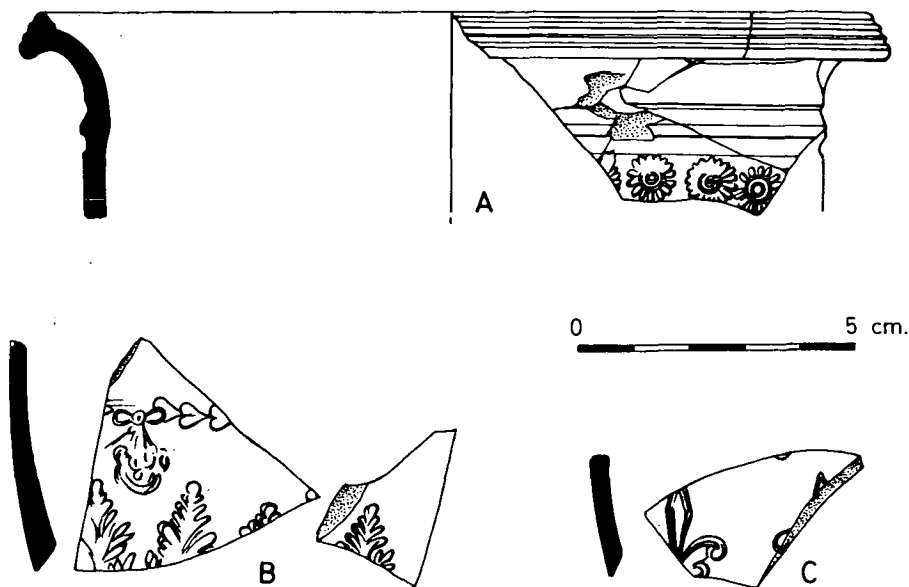


Fig. 4.

tipo de rosetas multipétala es muy propio e identificable con la producción de P. Cornelius¹¹⁸.

B) FRAGMENTOS CON GUIRNALDA DE HOJAS ACORAZONADAS Y HOJAS DE ACANTO.—Los dos fragmentos pertenecen al mismo vaso, probablemente un cáliz. El paralelo más próximo es un fragmento de la colección del Seminario de Arqueología de la Universidad de Heidelberg¹¹⁹. Dragendorff atribuía este fragmento a Annius pero Stenico ha rechazado esta atribución y considera incorrectos los paralelos aducidos por Dragendorff¹²⁰ y que muestran el tipo anniano¹²¹ de la máscara de sátiro joven a modo de *oscillum*. En este fragmento la matriz parece un tanto gastada y la impresión del punzón de la máscara, independientemente de las dificultades que se plantean siempre en el caso de atribuciones de máscaras, mascarones y protomos¹²², poco marcada.

C) FRAGMENTO CON PALMETAS.—No puedo precisar la forma de este vaso. A la izquierda palmeta de cinco hojas, las laterales con volutas y la central lanceolada. A la derecha extremos de una segunda palmeta.

Este tipo de palmeta es propio de la producción anniana, dispuesta en parejas¹²³.

¹¹⁸ A modo de ejemplo téngase en cuenta *CVA N. Y.*, láms. XXXVII, XLV, 6.

¹¹⁹ *Dr.-W.*, 154, bei., VIII, 66.

¹²⁰ *Liste...*, n.º 1.546. Los paralelos son *Boston*, n.º 109. *Tubinga, Dr.-W.*, XXIX, 468 (= *Liste...*, n.º 1.317) XXXII, 461 (= *Liste...*, n.º 1.373) que, independientemente de la atribución citada, también son considerados annianos por Stenico.

¹²¹ *Dr.-W.*, 154.

¹²² STENICO, *Liste...*, sub n.ºs 1.328-1.337.

¹²³ *Dr.-W.*, 155, fig. 24, n.º 4 (dos palmetas).

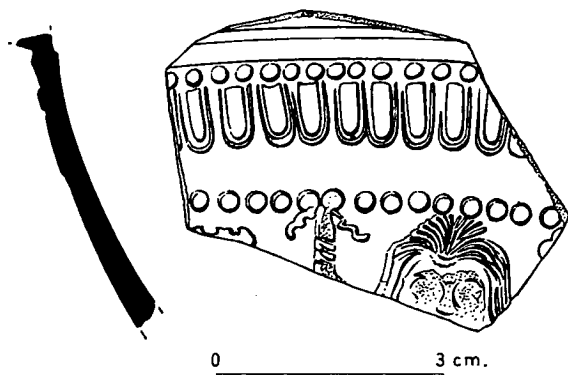


Fig. 5.

Una palmeta análoga se documenta en vasos firmados por Bargathes¹²⁴.

Los resultados obtenidos se basan en una muestra demasiado reducida para intentar obtener de la misma consecuencias sobre la comercialización de la producción aretina decorada en esta zona de la Península Ibérica ni cabe tampoco compararla con otras inmediatas. En todo caso es posible convenga tener en cuenta la diferencia existente entre los ceramistas documentados en Herrera y en Rosinos pese a tratarse en ambos casos de establecimientos militares y análoga cronología, al menos en sus fase iniciales.

5. JULIOBRIGA (RETORTILLO, CANTABRIA-SANTANDER).

Si bien la ciudad romana de Juliobriga corresponde, desde un punto de vista hidrográfico, a la cabecera del valle del Ebro, parece ineludible aquí en razón de sus vinculaciones al valle del Duero, tales como el eje vial que remontando el Pisuerga desemboca en Portus Blendi como su vecindad con los *prata* de la *legio IIII Macedónica*¹²⁵.

El hallazgo en esta localidad de un fragmento anniano, perteneciente a una colección particular, muestra en este caso no sólo uno de los ejemplos más septentrionales de la penetración de la producción aretina decorada en la Península Ibérica, sino que confiere cierta verosimilitud a la atribución a Juliobriga de un fragmento, sin procedencia, conservado en el Museo Prehistórico de Santander¹²⁶.

La relativa proximidad entre Herrera de Pisuerga y Juliobriga parece incidir más en una difusión y comercialización por vía terrestre que a una difusión por

¹²⁴ Dr.-W., lám. XXI, 217. XXIII, 256 (firmados) XXVI, 378 (= *Liste...*, n.º 1.265), también de Bargathes, fase tardía.

¹²⁵ Sobre la localidad, SOLANA, *Los cántabros y la ciudad de Juliobriga*, 1981.

¹²⁶ BALIL, *Notas de cerámica romana*, I, n.º 14 (= *SA*, 56). En cierta ocasión don Cesáreo Pérez González me señaló la posibilidad de una atribución a Herrera de este fragmento. El hecho parecía un tanto dudoso pero ante el cuadro cerámico que presentaba Herrera, *vide supra*, no imposible. Por el contrario el material de Juliobriga, BALIL, *Terra sigillata de Juliobriga*, 197, no favorecía la atribución a dicha localidad del fragmento, sin procedencia, de Santander.

vía marítima, apuntada ya en su día para otro hallazgo, también anniano, procedente del castro de Santa Tega, en la localidad, hoy pontevedresa, de La Guardia¹²⁷.

A) FRAGMENTO DE PEQUEÑO CALIZ.—De forma Hähle VI, sin más precisiones, borde ligeramente exvasado, apenas conservado. Probablemente de un vaso análogo en cuanto a forma al conocido vaso perenniano de Toronto que, como tal, puede definirse, Hayes, como "bowl or shallow cup"¹²⁸.

Si bien los elementos de la decoración conservados son muy pocos, no creo exista dificultad especial para considerarlo anniano debido a la presencia de la conocida ova alargada Hähle 17 b¹²⁹. Teniendo en cuenta que ésta es utilizada, ocasionalmente, por Rasinius y, con mayor frecuencia por C. Tellius¹³⁰. A ello hay que añadir la presencia de la máscara de fauno, de no fácil lectura puesto que, además de desconchado en esta zona, el fragmento está un tanto rodado.

Otros elementos, como los posibles restos de una segunda cámara, un tema vertical de separación, quizás a mano alzada, son de difícil lectura. Resultan claros los dos contarios, el asociado con las ovas y un segundo que separa éstas del resto de la decoración.

El fragmento es indicativo del modo de decorar del ceramista arretino, ambos contarios, notable la irregularidad en la disposición de los elementos del segundo, han sido obtenidos en el molde con instrumentos distintos y aplicados en cada ocasión. Contario y ovas no constituyen un solo punzón ni, menos aún, pertenecen a una ruedecilla. Cada ova ha sido obtenida mediante la aplicación de un punzón no por el deslizamiento de una ruedecilla, peculiaridad que, como se ha indicado en otras ocasiones, es más citada que documentada, singularmente en el caso de la producción arretina. El modo de disponer los elementos del contario puede recordar el vaso del Ashmolean Museum que perteneció a la colección de sir John Beazley y, anteriormente a la colección Warren, pero estas comparaciones entre un molde bien conservado, y muy bien editado en cuanto ilustración, y un fragmento rodado son azarosas¹³¹.

La producción de Annius, C. y L., a la cual se vincula generalmente la de Tellius, no permite, como observó la señora Brown, diferenciar entre C. y L., generalmente considerados como hermanos. Más difícil se presenta el caso cuando, como en el presente, ni siquiera se conservan de modo legible elementos figurados.

Partiendo de las atribuciones propuestas por Stenico¹³² y completándolas con materiales dados a conocer más tarde, o aquellos a los que Stenico no pudo tener acceso, el fragmento de Juliobriga puede relacionarse con algunos fragmentos de vasos o moldes. El ejemplar más parecido que conozco es uno de "Castro Preto-

¹²⁷ BALIL, *Estudios de cerámica romana*, 1970, 21 ss..

¹²⁸ El fragmento se conserva en una colección particular y ha sido hallado en prospecciones en el área de Juliobriga. La definición citada en HAYES, *o. c.*, n.º 21.

¹²⁹ *Dr.-W.*, 18, fig. 1. Para estas ovas en el material de Annius, Rasinius y Tellius *vide infra* mi ordenación por ceramistas de STENICO, *Liste...*, cit.

¹³⁰ P. e., *Dr.-W.*, Beil., IX, 71 (firmado).

¹³¹ BROWN, *o. c.*, lám. XV s. (he tenido ocasión de ver esta pieza con ocasión de la exhibición organizada por el Ashmolean Museum en honor de sir John, en el ámbito de la tricentenaria conmemoración de la fundación de aquel centro).

¹³² He utilizado, los complementos se indican en los casos concretos, BALIL, *Estudios de cerámica romana*, III, 1972, 15 s.

rio", atribuido por su editora a C. Tellius¹³³. En la colección Pisani-Dossi, una de cuyas fuentes de formación fueron los vertederos de las urbanizaciones humbertinas de Roma, singularmente de la zona del Esquilino¹³⁴, y que es especialmente abundante en material anniano, no hallamos nada parecido. La atribución de Lissi se basa en un elemento de separación considerado propio de Tellius, pero no me parece identificable con el que encontramos aquí, "borchietta umbelicata", aunque sí lo sea la máscara-protomo, completamente conservada en el ejemplar de "Castro Pretorio". Draggendorff había indicado una serie de ejemplares annianos con máscaras¹³⁵, distintas de las que enumera como propias de Tellius¹³⁶, pero ni unas y otras, con la posible excepción de una máscara, inédita, de un molde de Florencia¹³⁷ son identificables con el tipo "Castro Pretorio"-Juliobriga. Dado el uso de la ova Hähnl 17 b, ocasionalmente en la producción rasiniana he tenido en cuenta ésta. Aparece en ella, efectivamente, un punzón análogo, aunque de rostro más alargado, cabellera más sencilla y, en mi opinión, no identificable con el fragmento de Juliobriga ni el de "Castro Pretorio". Por otra parte, Rasinius utiliza las máscaras bien como elementos de guirnaldas, bien alternando en trofeos de *thyrsoi* y *pardalis* o, en algún caso, *leontés*¹³⁸. Que C. Anniius era contemporáneo de Rasinius es un hecho aceptado de igual modo que la vinculación de C. Tellius a los Annii. El cambio de atribución afectaría al tema de la comercialización, la aparición de Tellius en Hispania sería sorprendente pero habrá de recordar ya el precedente de la localización de un ceramista de tan reducida producción como es Gavius en una localidad gerundense¹³⁹. El "modo" de la comercialización, singularmente en el caso de la producción arretina, nos es desconocido, pero no tenemos razones para suponer que se efectuara por partidas con materiales de un solo fabricante. El caso Pompeya y el caso Bregenz demostraría, en el caso de la producción gálica, que los envíos unían productos de diferentes fabricantes e incluso productos de distinto fin y origen como las *Firmalampen* de las consignaciones de Pompeya¹⁴⁰. Incluso habría que añadir cómo los resultados de excavación, o de prospecciones en vertederos no relacionados con los de Arezzo, muestran una variedad temática e incluso un cierto carácter minoritario de decoraciones que, de juzgar por los conjuntos de colecciones, podríamos suponer muy distinto.—ALBERTO BALIL.

¹³³ LISSI, *o. c.*, 61, n.º 9.

¹³⁴ Sobre esta fuente de formación de la colección véase ahora.

¹³⁵ *Dr.-W.*, 153 s.

¹³⁶ *Idem*, 157.

¹³⁷ Inv. 84.879. No tiene relación el vaso de Neuss, Oxé, *o. c.*, VIII, n.º 22.

¹³⁸ STENICO, *Rasinius*, I, 63, n.º 144, lám. XXIV, 115. Firmado QUARTIO RASIN.

¹³⁹ STENICO, *Liste...*, 90, n.º 1.594. Cfr. STENICO, *RCRFActa*, II, 1959, 51 ss., lám. V, 9 g.

¹⁴⁰ Obsérvese que el proceso de comercialización entre el fabricante y el vendedor, último destino, nos es desconocido.