

**DESARROLLO ECONOMICO, SOCIAL, CULTURAL Y PROCESOS
DE GOBIERNO DE LAS CIUDADES INTERMEDIAS (CIMES)
COMPARACION ENTRE DOS CIUDADES:
VALLADOLID-ESPAÑA Y MANTA-ECUADOR***

**Economical, social and cultural development and government processes
of the intermediate cities (CIMES).**

Comparison between two cities: Valladolid-Spain and Manta-Ecuador

MIGUEL CAMINO SOLÓRZANO¹

JOSÉ LUIS SÁINZ GUERRA²

Resumen

Comparar dos ciudades tan lejanas geográficamente, Manta, en Ecuador y Valladolid, en España, ubicadas en mundos y niveles de desarrollo tan distintos, tiene un efecto esclarecedor. La comparación nos permite conocer dos ciudades con poblaciones similares en cantidad, pero diferentes en la composición, más joven en Manta y más envejecida en Valladolid. Hay diferencias en los niveles socioeconómicos y en la calidad de vida, que se manifiestan principalmente en los servicios a los ciudadanos de cada ciudad. Un hecho singular es el exceso de vivienda en Valladolid, que se corresponde justamente con déficit de Manta. Los proyectos de futuro en Manta son de carácter de equipamiento estructural y macro-productivo, mientras que en Valladolid tienen un carácter inmobiliario. El elemento común más importante es la categoría de ciudad intermedia de ambas, (CIMES) que ofrecen una labor de intermediación entre la ciudad y su territorio; con posibilidades intercontinentales en el caso de Manta, por su ubicación geoestratégica y regionales en el caso de Valladolid. Todo lo cual nos permite ahora encontrar a pesar de las diferencias, cau-

* Este texto fue presentado en el apartado “La transformación de la sociedad Iberoamericana: desarrollo económico, demográfico y equidad social”, dentro del *Encuentro Bicentenario*.

¹ Universidad Laica Eloy Alfaro de Manabí ULEAM-MANTA. Post-doctorado en la Escuela de Arquitectura de la UVA, en calidad de catedrático de la ULEAM. Miembro de Red de Colaboradores Locales de las CIMES.

² Profesor de Urbanismo en la Escuela Técnica Superior de Arquitectura de la Universidad de Valladolid. Director de la Cátedra UNESCO “Patrimonio Urbano, Vivienda y Hábitat”.

sas comunes, coincidencias temporales de desarrollo, problemas, desafíos y roles de intermediación e influencias parecidos, que nos inducen a proponer criterios, planteamientos, metodologías y soluciones coincidentes, con aplicaciones que se deben adecuar a cada contexto.

Palabras clave: Valladolid (España), Manta (Ecuador), comparación, ciudades, desarrollo.

Abstract

Comparing two cities so far apart geographically, Manta in Ecuador and Valladolid in Spain, from such different worlds with very different levels of development, is a very illuminating exercise. Such a comparison allows us to discover two cities with a similar population in number but with a very different make-up, younger in Manta and more elderly in Valladolid. There are differences in their socio-economic levels and in their standard of living, differences which can mainly be seen in the services that each city offers its citizens. A curious fact is the excess of housing in Valladolid, which almost exactly reflects the lack of housing in Manta. Future projects for Manta are of a macro-productive and structural service nature, while in Valladolid they are of a building nature. The most important common element is that both are medium-sized cities (CIMES) that act as intermediaries between the city and the surrounding territory; with intercontinental possibilities in the case of Manta, due to its geostrategic situation, and regional in the case of Valladolid. All this means that there are, in spite of the differences, causes in common, developmental coincidences in time, problems, challenges and similar intermediation and influencing roles, which can lead to a proposal for common criteria, approaches, methodologies and solutions, with applications that should be adapted to each context.

Key words: Valladolid (Spain), Manta (Ecuador), cities, comparison, development.

Coincidencias históricas

A finales del siglo XV en Valladolid, los Reyes Católicos encargaban a Cristóbal Colón la misión descubridora de las “Indias”. En el mismo momento el pueblo Jocay (hoy Manta) con sus 20.000 habitantes era el puerto y capital de la Confederación de pueblos de la cultura manteña, la más avanzada de las costas del Pacífico Sur (500 a 1534 DC)

que comerciaban las riquezas del mundo inca, andino y manteño, con los pueblos costeros del Océano Pacífico, de América, Asia y Oceanía. Luego ambas ciudades decaen a causa del nuevo modelo colonial; Valladolid pierde importancia a favor de Madrid la nueva capital española, y en “Jocay” los nativos huyen a los cerros y con los pocos que quedaron se fundaría la nueva ciudad de Montecristi al pie del cerro del mismo nombre, próxima al puerto, pero alejada de los saqueos piratas. Este puerto (hoy Manta) volverá a tener 20.000 habitantes recién por los años 30 del siglo XX.

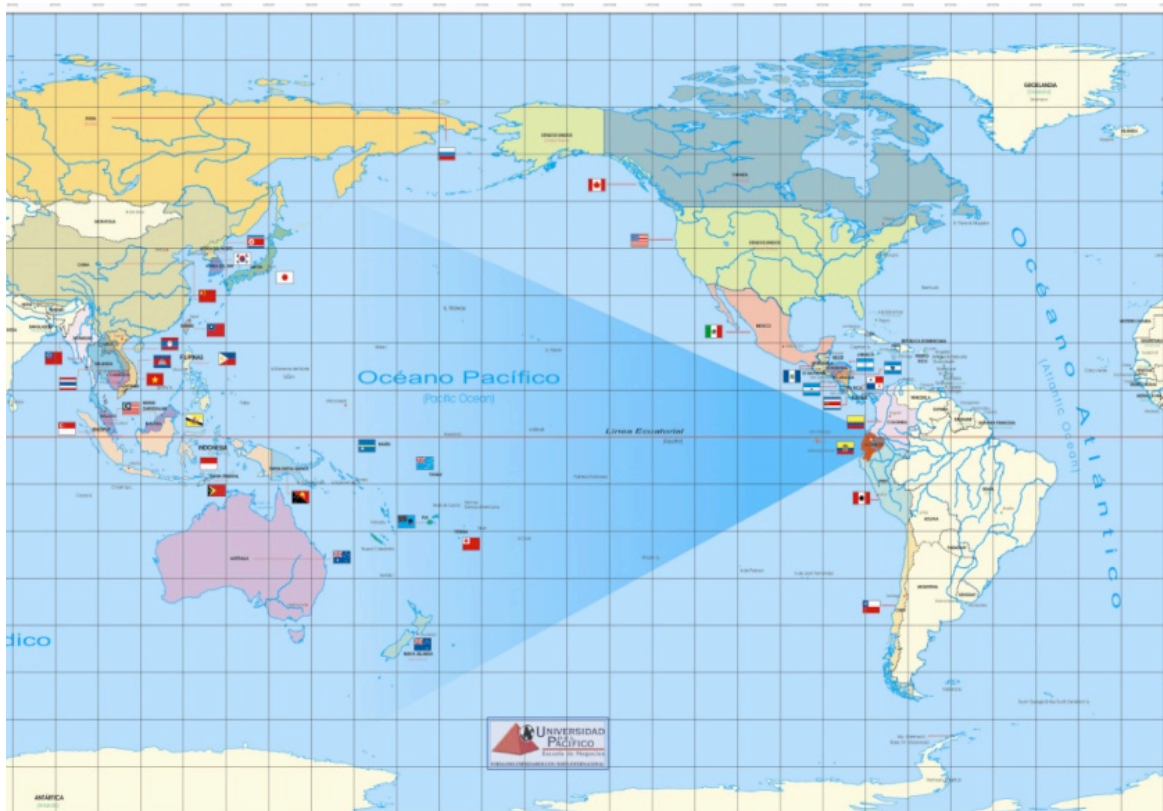
A partir de la independencia (1824) y durante el período republicano de ambos países estas ciudades no recuperarán sus ancestrales roles e importancias, hasta que arriben a la 2da fase de la modernidad e industrialización en los años 60, 70 y 80 del siglo XX. Gracias al auge automotriz de Valladolid (instala la RENAULT) y a la construcción del muelle de aguas profundas de Manta, que generará grandes flotas pesqueras y fábricas procesadoras. A finales del siglo XX la ciudad de Valladolid recupera su rol de capital política administrativa, de la provincia y de la Comunidad Autónoma de Castilla y León, mientras que Manta sin ser capital provincial, adquiere un nuevo rol de centralidad industrial, económica y de servicios de la 4ta región metropolitana del país. Ambas se sitúan hoy entre las 6 ciudades más importantes de sus países, con importantes roles y funciones de intermediación en amplias escalas territoriales.

Otro elemento común es el reciente y acelerado crecimiento, que ha expandido y modernizado ambas ciudades, sin una adecuada y reflexiva planificación territorial urbana y patrimonial, merced de los intereses de desarrollo económico e inmobiliario en sociedades de libre mercado. Ambas tienen la obligación de corregir y humanizar sosteniblemente su desarrollo, de completar y mejorar sus infraestructuras, equipamientos y servicios, de seguir jalonando el desarrollo de sus áreas de influencia; en tiempos de crisis económicas, sociales, productivas y ambientales, con la ventaja de ser ciudades medias e intermedias CIMES, más compactas, accesibles, gobernables y equilibradoras del territorio regional, nacional y mundial.

Ubicación de Manta y Valladolid

La ciudad de Manta está ubicada en la provincia costera de Manabí-Ecuador, asentada en el punto más saliente de la costa del océano pacífico de América del Sur, en una bahía de aguas profundas a 0° 57' de latitud sur, 80° 42' de longitud oeste, donde con-

vergen las corrientes fría de Humboldt y cálida de El Niño, que sumado a la proximidad del bosque húmedo de Pacoche, le otorga un maravilloso clima de 25° promedio sin mayores variaciones, pese a tener 2 marcadas estaciones (invierno y verano). Este enclave marítimo geoestratégico mundial, ha sido y seguirá siendo la clave de su historia y desarrollo, superando el modelo tradicional de desarrollo que ha concentrado riqueza y poder en los centros monopólicos del país (Quito la capital a 390 Km y Guayaquil a 196 km).



Ubicación mundial geoestratégica de Manta



Ubicación de Manta en la provincia y el país

Valladolid por su parte se encuentra en el centro de la meseta norte de España, a 41° 37' de latitud norte, 4° 43' longitud oeste, a orillas del río Pisuerga. Se encuentra a 698 m. de altitud sobre el nivel del mar, lo que determina un clima continental con estaciones extremas, clima frío invernal, caluroso en verano, con primavera y otoño muy cortos y húmedos. Se encuentra a 200 Km de Madrid en dirección noroeste.

Ubicación provincia de Valladolid



Ubicación municipio Valladolid



Ubicación de Valladolid en el mapa de España

Población y crecimiento de ambas ciudades

Según el último Censo del 2001 la ciudad de Manta tenía 183.105 habitantes, (con una proyección al 2010 de 210.000 hab.) a lo que debe añadirse una población flotante de 30.000 personas que a diario atrae la ciudad por trabajo, estudios y servicios financieros y comerciales, desde su área de influencia e intermediación metropolitana (6 ciudades, 560.000 personas asentadas en un territorio de 3.500 km²) En los últimos 30 años la ciudad cuadruplicó su población, e incrementó doce veces su superficie urbana, contando actualmente con 6.050 Has, que arroja una densidad de 34,71 hab/Ha.

Por su parte la ciudad de Valladolid cuenta con 315.000 habitantes que ocupan 3.033 Has, dando una densidad de 103,8 hab/Ha. La aglomeración de Valladolid es la suma de varios términos municipales alcanzando los 397.000 hab en el 2009 (Valladolid, Arroyo de la Encomienda, Boecillo, Cabezón de Pisuerga, La Cistérniga, Fuensaldaña, Laguna del Duero, Renedo de Esgueva, Santovenia, Simancas, Tudela de Duero, Villanu-

bla, Zaratán) Sin embargo el término municipal de Valladolid está perdiendo habitantes a favor de los municipios del entorno.

Valladolid aparece como una pequeña aldea hacia el siglo X y en el XVI se convierte en capital de España con el reinado de Felipe II, llegando a tener más de 40.000 habitantes. Decaerá a partir de esa fecha, perdiendo población paulatinamente, que solo volverá a recuperar en el siglo XIX, cuando vuelva a alcanzar la misma cantidad que tenía en el XVI. El canal de Castilla, construido a caballo del siglo XVIII y el XIX, el ferrocarril implantado en 1865, junto con las instalaciones harineras y una incipiente burguesía comercial y financiera, darán lugar a la transformación de la ciudad medieval y la paulatina desaparición de su enorme patrimonio arquitectónico de origen religioso. Sin embargo no se dará una transformación urbana importante hasta la finalización de la Guerra Civil en 1939 y la industrialización de los años 60 del siglo XX.

Características poblacionales

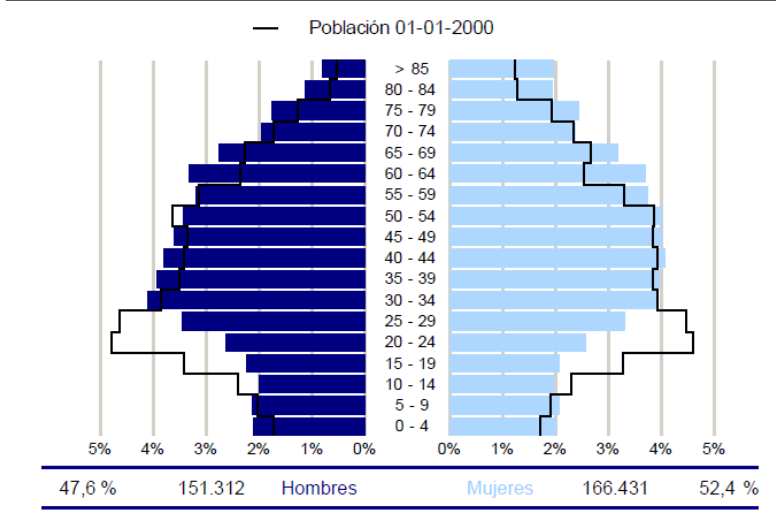
El 95,21% de la población del cantón Manta es urbana, con amplia base en la pirámide de edades infantil y juvenil, con tasas positivas de crecimiento y balance migratorio anual, de 3,49% y 1,58% respectivamente, mayores al resto de la provincia y a su capital Portoviejo (situada a 36 Km). Al concentrarse la población en la ciudad, se dedican principalmente a los sectores productivos secundarios y terciarios, contagiando a las ciudades de la conurbación; Jaramijó y Montecristi, que con menores regulaciones han implantado industrias y población migrante.

La industria extractiva pesquera genera empleo directo e indirecto a 250.000 personas de Manta y su área metropolitana (cuenta con el 77% de la flota nacional). Esto determina las demás ocupaciones laborales formales de su economía; 11% de su PEA se ocupa en el sector primario, el 22% en el secundario y el 55% en el terciario. La industria procesadora de la pesca (de alta tecnología) se complementa con la producción de grasas y aceites vegetales, entre otros productos manufacturados, lo cual requiere un amplio movimiento financiero, exportador, comercial, de movilidad, transporte y comunicaciones, e impulso a la construcción, sin descartar un gran porcentaje de actividades informales que es parte de la cultura de la región. A partir de los años 60, Manta se convierte en destino turístico nacional, y en los años 90 gracias a su desarrollo y modernidad empieza a recibir cruceros de paso por el puerto, que publicitan no solo un destino turístico interna-

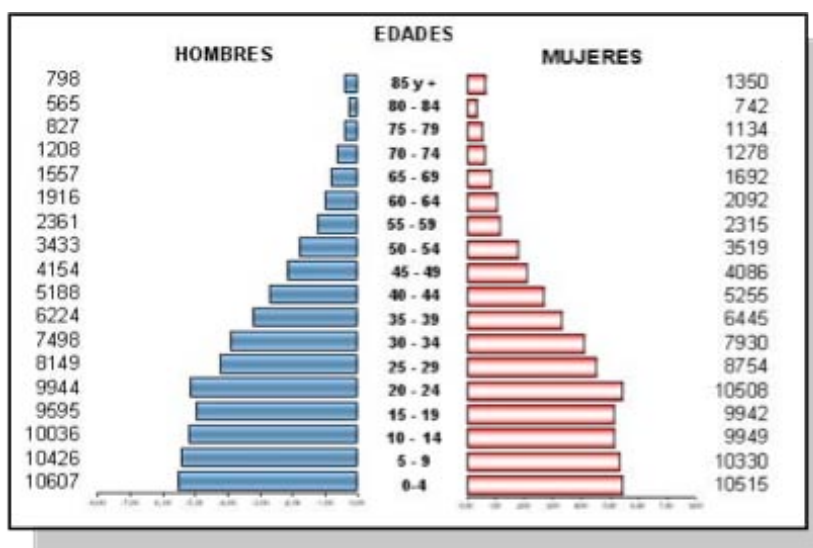
cional, sino lugar de residencia de jubilados europeos y norteamericanos que ya se instalan en la ciudad.

Manta es la sede de la joven Universidad ULEAM de mayor impacto provincial, pese a sus 25 años de vida y con 30.000 alumnos es líder en formación de 3er y 4to nivel, en movilidad estudiantil, y en la promoción de las artes y la cultura regional, impulsando cada año festivales internacionales de danza, bailes folklóricos, teatro y cuenteros, que sumados a los torneos Challenger de tenis, los campeonatos de deportes de viento y playa, completan una oferta atractiva para residentes y turistas.

Estructura de la población por grupos quinquenales de edad. 2010



Fuente: INE, Padrón municipal de habitantes 01-Enero. *Nota: Ayuntamiento de Valladolid, Padrón mun



Pirámides de edades de Valladolid y Manta

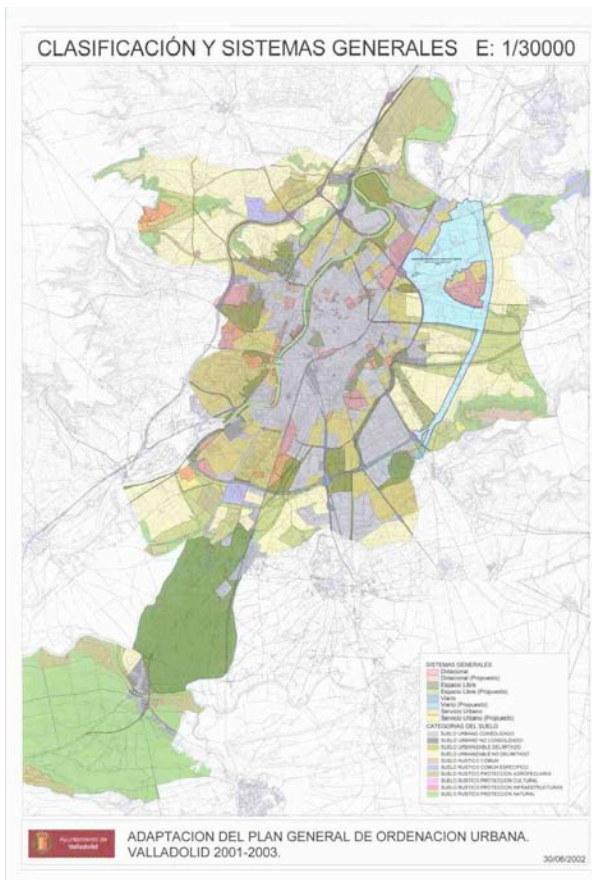
Valladolid por su parte a diferencia de Manta muestra una población envejecida, y la pirámide de edades pierde su forma piramidal por debajo de los 30 años. El grupo más numeroso se sitúa entre los 30 y 34 años con 25.039 personas, mientras que los menos numerosos constituyen los niños de 0 a 4 años con 12.793. Así los índices de envejecimiento y remplazo de población son de 20% y 85,5% respectivamente, lo cual significa que tiende a perder población, pese a que los extranjeros alcanzan el 6%.

En Valladolid domina el sector servicios con un 79%, seguido por la construcción 15,5%, la industria 4,9% y la agricultura 0,5%; en el sector servicios destaca el subsector comercio y hostelería. Existen en la ciudad 4 instituciones de gran peso en este sector; la Junta de Castilla y León, la Seguridad Social con sus 2 grandes Hospitales, el Ayuntamiento y la Universidad de Valladolid, mientras que en el sector industrial destaca la Fábrica de coches Fasa. El despliegue industrial de Valladolid se produce en los años 60 del siglo pasado, con la implantación de varias industrias atraídas por la FASA-Renault, que atrajo grandes corrientes migratorias campesinas. En la década de los 60, se produce un incremento de 83.015 personas (incremento anual de 5,5%) que para 1970 arroja una población de 233.976 habitantes.

Planificación urbana y gobernabilidad

El fenómeno industrial de Valladolid, provoca una gran demanda de vivienda y el despliegue de la actividad inmobiliaria, que se apoya inicialmente en el Plan Cort de 1939, que combinaba el tradicional instrumento de alineaciones en el casco histórico, con zonificación de áreas de nuevo crecimiento. Este Plan y su sucesor el Plan de Reforma de Alineaciones de 1950 legalizaron a favor del sector de la construcción local nuevos edificios en el centro histórico, sustanciales incrementos de derechos de edificación y destrucción del caserío tradicional. El proceso se generalizó luego con los Proyectos de Reforma Parcial de Alineaciones, permitiendo la restructuración de áreas particulares e inclusive aumentar más los derechos de edificabilidad. Esto ocasionó la destrucción masiva del rico patrimonio histórico, monumentos, palacios renacentistas, conventos, transformando radicalmente el paisaje urbano. Sin embargo aún quedan monumentos eclesiásticos y civiles de gran valor, como la Catedral, las iglesias de Nuestra Señora de la Antigua y San Martín, con bellas torres medievales y monasterios como el de San Pablo, unos 20 palacios

renacentistas, el conjunto urbano con soportales de la Plaza Mayor y sus calles adyacentes, realizado de nueva traza por Felipe II después del incendio de 1561.



Plan general de Valladolid de 2003

Con la llegada de la democracia en España (1975) se produce un cambio de modelo urbanístico y social en Valladolid. A fin de proteger el casco histórico se realiza el catálogo de protección de edificios del Plan General. Se inicia la ronda interior que saca el tráfico pesado del centro y es el nuevo límite para no dispersar la ciudad. Los Planes Parciales impulsarán la construcción de nuevas áreas urbanas, donde los agentes locales que antes operaban en el centro se unen para desarrollarlas, y también promotores externos que desarrollarán otras de mayor densidad como Parquesol. Con la llegada del gobierno conservador los Planes Generales generan nuevas áreas de crecimiento, alrededor y más allá de las nuevas rondas de circulación de la ciudad, gracias a la nueva accesibilidad

que otorgaban al suelo rústico.

El último capítulo de la evolución de Valladolid tiene que ver con la actual crisis y el estallido de la burbuja inmobiliaria. Las teorías ultra-liberales del gobierno central y regional, animaron a los alcaldes a ofrecer más suelo y a competir entre ellos “para que funcione el mercado”. El término municipal de Valladolid en el 2002 con el Plan General de 1998 calificó suelo para 25.000 viviendas nuevas, y los núcleos del alfoz ofrecían para 13.500 más. El Ayuntamiento de Valladolid bajo el gobierno popular, dentro del Plan General del 2004, aportó una importante novedad, las Áreas Homogéneas; se trataba de incorporar grandes zonas de Suelo No Delimitado de enorme tamaño en comparación con la ciudad, que permitiría la construcción de 40.000 nuevas viviendas en 3400 Has de nuevo suelo rústico, que garantizaba la revalorización a favor de los especuladores. No se consideró

que en el censo del 2001 el municipio de Valladolid ya tenía 17.142 viviendas vacías de las 138.032 existentes

Se puede resumir la evolución del proceso urbanístico vallisoletano en dos puntos, la expansión de la ciudad a los núcleos del alfoz, dependiendo en todo momento para su funcionamiento de la red de grandes infraestructuras realizadas por el Estado y la ausencia de consenso entre los Alcaldes del área metropolitana, en como gobernar el territorio, a pesar de existir directrices territoriales aprobadas por la Junta de Castilla y León.

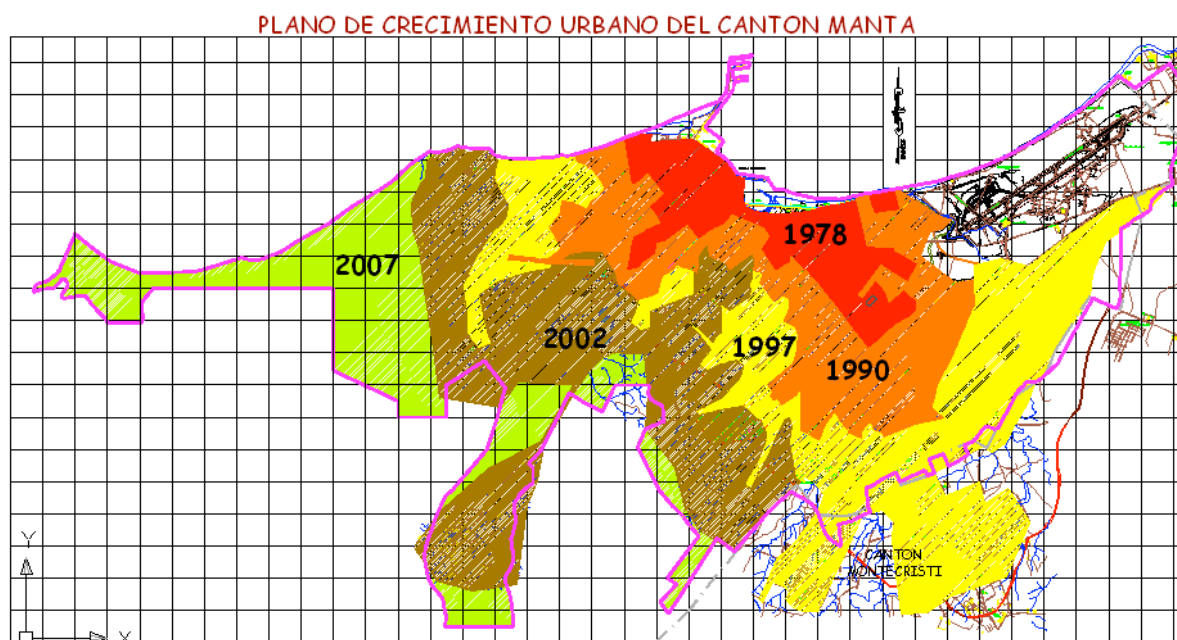


Proyecto del soterramiento de la estación del tren - Valladolid

Hoy la pieza estrella de las últimas décadas en Valladolid es el soterramiento del ferrocarril, seriamente amenazado por la crisis económica e inmobiliaria, operación que consiste en el desvío del tránsito de mercancías al este de la ciudad, soterrar el actual trazado que pasa por el centro partiendo la ciudad, construcción de la nueva estación subterránea y a su alrededor la creación de un área de negocios y residencia (5000 viviendas, 846.690 m²).

En el caso de la ciudad de Manta recién en 1922 deja de ser parroquia rural de Montecristi para convertirse en cantón. Este pueblito de pescadores seguirá creciendo mediante una traza fundacional de trama ortogonal entre la tradición y la racionalidad, que

asciende por las lomas que cubren la bahía, conformando un semicírculo radial en un proceso lento pero armónico hasta los años 60, en que con la construcción del muelle de aguas profundas la ciudad empezará a crecer sin parar manteniendo la trama ortogonal, conformando 2 centralidades separadas por el río Manta (las parroquias urbanas Manta y Tarqui) que luego se desbordará desordenadamente a la periferia, con impulso de los gobiernos populistas nacional y local que fomentarán clientelariamente las “invasiones”.



Plano del crecimiento urbano de Manta en las últimas décadas

A partir de la llamada “década perdida” en Latinoamérica (años 80) surge un municipalismo que reivindicará las ciudades, exigirá rentas al Estado y creará sus propias rentas ante la desaparición del Estado paternalista. En Manta a partir de 1996 siguiendo una política de regeneración de ciudades que empezó en Quito “patrimonio de la humanidad”, y luego se extendió a Guayaquil, Cuenca y Loja, empieza la modernización de la ciudad. Además coincide con la asignación por ley permanente de rentas provenientes del Estado. De inmediato se realiza el Plan de Desarrollo Estratégico en 1977, que perfiló los proyectos de transformación de la ciudad, y hace 3 años el Plan Manta 2020 con una visión más amplia de ciudad compacta, bien servida y mancomunada, de gran intermediación regional e internacional. Estos dos planes adolecieron de Planes Urbanos, Normativas y Regulaciones, apoyándose tan solo en el Plan Regulador de 1989, que se adecuó improvisadamente a las exigencias de reordenar el territorio, implantar conectividades viales, equipamientos e infraestructuras nuevas, realojar viviendas en situación de riesgos y las

múltiples actuaciones de nuevos usos de suelo, para alojar industria, comercios, hoteles y una importante dinámica inmobiliaria de urbanizaciones, viviendas y oficinas.

PUERTO DE TRANSFERENCIA



PUERTO PESQUERO

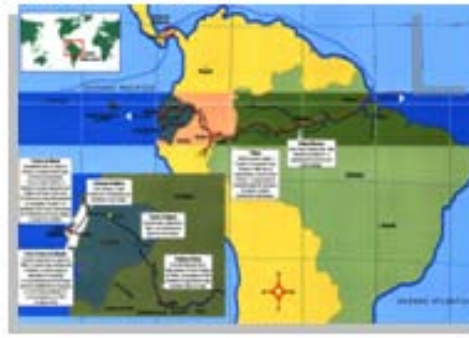


4 COMPONENTES DEL PROYECTO DE DESARROLLO

AEROPUERTO INTERNACIONAL



MANTA - MANAOS



Megaproyectos internacionales a realizarse en Manta

Es la historia de una ciudad joven que crece empujada más por su vocación y dinamismo, que por una estricta planificación y regulación territorial, urbana, local, participativa y democrática, pues hasta los años 80 las decisiones, proyectos y asignaciones venían desde el Gobierno Central, acatando políticas de desarrollo populistas y a favor de las grandes metrópolis. En el caso de Manta y de los 220 municipios del país, los problemas y necesidades heredados, más los grandes retos y desafíos de las últimas décadas, no se podrán arreglar de inmediato, sin cambios estructurales, ideológicos, culturales, políticos, de gobernanza y gestión. En la ciudad de Manta, estos se incrementarán si se cumplen los Mega Proyectos Continentales del Plan Nacional de Desarrollo; la conexión aérea más directa Asia-Manta-Sudamérica, la conexión intermodal marítima de transferencia Asia-Manta-América; la Ruta turística binacional Ecuador-Perú SPONDYLUS y la Refinería-Petroquímica del Pacífico que se ha iniciado. Simplemente la ciudad atraerá po-

blación duplicando la actual en poco tiempo, siendo la oportunidad para actualizar y completar las infraestructuras y servicios, sin descartar la creación de una ciudad satélite mancomunada en su conurbación metropolitana más próxima, en el triángulo vacío que forma con las ciudades de Jaramijó y Montecristi.

Infraestructuras, servicios, vivienda y calidad de vida

En este punto podemos decir que de las 22 ciudades de Manabí, con un desempleo del 15%, una PEA informal del 70% y una población con un 70% bajo el límite de la pobreza; Portoviejo y en especial Manta mejoran estos indicadores, tiene mejores infraestructuras, dotaciones, y calidad de vida; sin embargo de lo cual esta ciudad muestra carencias significativas; el 75% de la ciudad tiene dotación de agua potable (no apta para consumo humano) 60% red de alcantarillado sanitario obsoleto, 35% telefonía pública y acceso a internet, no existe suministro de gas en red (se usa bombonas para la cocina) 95% de red eléctrica (con precios muy altos) 86% de recolección domiciliar de desechos sin clasificar, que llegan a un botadero a cielo abierto generando contaminación, a la que se suma derrames constantes de barcos que hacen mantenimiento en el muelle, y las fábricas procesadoras de pescados y aceites, que descargan desechos en la playa de Targui, al igual que parte del alcantarillado sanitario-fluvial, contaminando gravemente el mar, situación que recién empieza a ser monitoreada y controlada, pues empieza formar parte de la conciencia ciudadana, más no del colectivo industrial.

El tema de la vivienda social es un derecho constitucional y forma parte de la agenda de todos los gobiernos de turno, que produjo grandes urbanizaciones en el país, con el mismo manejo clientelar, cuantitativo y descontextualizado de resultados muy pobres, a excepción del reciente programa Mejoramiento Barrial (BID-Banco Mundial) que entrega los recursos directamente a los municipios. Solo los municipios que reciben asignaciones extra presupuestarias, como Quito y Guayaquil, con mayores competencias y capacidades, han podido desarrollar políticas de suelo y vivienda de mayor calidad, que no llegan a la población más necesitada, que termina hacinada en tugurios donde todos los servicios básicos informales cuestan más; pero también existen algunas cooperativas de vivienda comunitarias que autoconstruyen conjuntos habitacionales más dignos.

En este contexto el gran esfuerzo municipal de Manta a partir de 1996 se centró en: realojar 500 viviendas de migrantes ubicadas en zonas de riesgos al nuevo barrio Ur-

birrios (tierras ociosas del Estado), dotar de infraestructuras a esta reubicación y a otros barrios con el programa Mejoramiento Barrial, hacer alianzas con grandes propietarios de tierras rústicas para dotar accesos y servicios básicos, a fin de vender lotes baratos a gente pobre, que con el título de propiedad optan por el bono no reembolsable de 5.000 dólares USD, que otorga el Estado para construir una pequeña casa inconclusa pero habitable. En total casi 4.000 viviendas entre nuevas y mejoradas; sin embargo de lo cual la ciudad tiene un déficit de 15.659, mientras que las 45.051 existentes en su mayoría de 1 y 2 plantas, presentan un 12% de precariedad, 40% de dudosa capacidad de resistencia sísmica (construcciones informales); 74% son propias, 17% arrendadas y 9% gratuitas o solidarias.

El presupuesto anual municipal de Manta ha ido creciendo ascendentemente de 6 millones de dólares en 1999 a 22 en el 2010, gracias a una cultura tributaria que reconoce el esfuerzo por regenerar y modernizar la ciudad, que hoy permite tener como positivo: asfaltado de calles y aceras, servicios de salud óptimos y suficientes, educativos casi completos, recolección de desechos y barrido casi total, y como negativo: déficit de espacios verdes, recreativos, deportivos y culturales (el uso masivo de la playa colaboró con esto), ausencia de centros de convenciones, congresos, ferias, plantas recicladoras de desechos, terminales aérea internacional y terrestres, mercados obsoletos, y un servicio de transporte público caótico e inseguro, que ocasiona el uso excesivo de taxis y coches, agravado por la falta de parqueaderos, ciclovías y aceras amplias peatonales.

En Ecuador solo los trabajadores formales cotizan a la Seguridad Social (IESS), recibiendo prestaciones sociales, de salud y jubilación, pero la mayoría de la población por razones de informalidad o pobreza, no acceden a este servicio y peor a los Seguros Privados, recibiendo desde hace 2 años servicios públicos de salud y educación gratuitos, y a los que no acceden lo reciben tradicionalmente de sus redes de solidaridad vecinal y familiar. Manta siempre se ha caracterizado por ser una ciudad hospitalaria sin segregación espacial, coexistiendo en un mismo barrio casas de lujo con otras de clase media y pobre, situación que está cambiando ya sea por la presencia de grandes urbanizaciones cerradas destinadas a clase media alta y segunda residencia, promovidas desde Quito y Guayaquil, y la presencia reciente en la ciudad de grupos foráneos atraídos por las actividades clandestinas que todo puerto internacional ofrece, en perjuicio de la paz ciudadana.

Valladolid por su parte es la ciudad española con más agua por habitante, gracias a los ríos Duero y Pisuerga y una importante red de canales, así también la red de saneamiento recoge la totalidad de vertidos que se tratan en una gran planta depuradora; los residuos urbanos orgánicos se recogen diariamente de forma clasificada para su respectivo reciclaje; la red eléctrica y el alumbrado público alcanza todo el espacio urbano; la red informática se extiende especialmente por el centro de la ciudad, en el Parque Tecnológico de Boecillo y en los centros universitarios, y existen áreas de conexión en red abiertas en determinados espacios públicos de la ciudad.

La ciudad tiene dos grandes hospitales (setecientas camas c/u), 20 centros de salud en barrios, 18 centros cívicos, 11 bibliotecas municipales y 1 regional, más de 70 instalaciones deportivas municipales, 16 pabellones polideportivos. Hay 38 colegios privados en la capital y 3 en el alfoz; la Universidad de Valladolid cuenta con 30.000 alumnos con sedes en Palencia, Soria y Segovia. Destacan grandes centros comerciales que van poniendo en decadencia el comercio tradicional en el casco histórico. En el término municipal de Valladolid hay 137.877 viviendas, y sumando los pueblos del alfoz llega a 159.634, de las que 124.462 son viviendas principales y 35.172 son secundarias. No existe infravivienda o su número es muy bajo; existe una empresa municipal de vivienda "VIVA", que se dedica a la gestión de suelo para vivienda libre y protegida y la gestión de Áreas de Rehabilitación Integrada y la promoción de suelo industrial. Los presupuestos del Ayuntamiento han sido suficientes para desarrollar infraestructuras y servicios (300 millones de euros en el 2010)

Conclusiones

Estamos frente a 2 importantes ciudades medias CIMES con gran capacidad de intermediación, regional en el caso de Valladolid, metropolitano, regional e intercontinental en el caso de Manta.

Que ambas iniciaron dinámicos procesos de desarrollo, industrialización y terciarización a partir de los años 60, con crecimientos inusitados de población y superficie urbana, a favor del crecimiento económico e inmobiliario, impulsados por gobiernos autocráticos ajenos a la Planificación. Pues si bien en Valladolid hubo Planes, Normativas y Regulaciones, modificadas o nuevas, y en Manta solo 2 Planes de Desarrollo Estratégicos aplicados con interpretaciones del viejo Plan Regulador, el resultado fue el mismo, prisas e

improvisación; facilitación inmobiliaria en Manta y especulativa en Valladolid, haciendo oídos sordos a los clamores y necesidades de la población, sus asociaciones y gremios en complicidad con medios de comunicación la mayoría de ellos subordinados.

Por el momento Manta tiene casi 100.000 habitantes menos que Valladolid, pero ejerce una intermediación metropolitana sobre 500.000 hab., y se estima que podría duplicar su población a mediano plazo de concretarse los Megaproyectos continentales que el Gobierno Central tiene en agenda; mientras que Valladolid tiene una tasa de crecimiento poblacional negativo y envejecido, todo lo contrario a Manta que muestra una base piramidal fuerte. Sin embargo de ello Valladolid tiene cerca de 20.000 viviendas vacías fruto de la “burbuja inmobiliaria”, casi la misma cantidad de déficit que presenta Manta.

Al comparar los presupuestos municipales del 2010 vemos con claridad la diferencia de sus economías; 100 dólares/hab. en Manta frente a 1000 euros/hab. en Valladolid, y las diferencias extrapresupuestarias debido a sus proximidades al centro del país van por ese mismo orden. Los retos y desafíos que deberán asumir estas ciudades por lo tanto son diferentes en cuanto a la magnitud de sus necesidades; Valladolid deberá ocupar miles de viviendas y locales, sin usos, generar empleo, atraer población joven y atender longevos. La ciudad de Manta por su parte deberá incrementar su densidad poblacional, desarrollar políticas de suelo y vivienda social, renovar y completar sus infraestructuras, dotar equipamientos y servicios suficientes, formalizar la informalidad, brindar calidad de vida, sostenibilidad ambiental y seguridad ciudadana, alimentaria, de suministros de agua y mitigación de riesgos (sismos e inundaciones), y quizás impulsar una nueva ciudad satélite del 3er milenio, fuera de su término municipal, con los mismos criterios de identidad cultural, mancomunidades territoriales complementarias, escala metropolitana y visión mundial que siempre le ha animado; siendo su mayor reto producir y gestionar los ingentes recursos que todo esto implica, sabiendo que su mayor fortaleza y clave de desarrollo, siempre será su enclave geoestratégico.

Recomendaciones en materia de planeamiento urbano territorial

Si todo indica que la Planificación ha sido la gran ausente o lo inobservado en el desarrollo de ambas ciudades, es urgente empezar por Planificar el Territorio y la Ciudad, en su condición de CIMES, con nuevos conceptos de ordenamiento espacial e interme-

diación, calidad de vida, gobernanza, participación democrática y sostenibilidad productiva, ambiental, humana y cultural.

Al respecto podemos mirar al interior del programa CIMES UIA-UNESCO, en la “Declaración de Lleida sobre ciudades intermedias y urbanización mundial 1999” cuyo resumen de declaratorias enumeramos: Proceder a una mayor descentralización política y administrativa a favor de las CIMES (recibir competencias y responsabilidades, a la par de capacidades y recursos). Establecer lazos de solidaridad internacional y de redes de cooperación entre las CIMES. Que los profesionales e instituciones implicadas en la formación (escuelas de arquitectura) presten mayor atención a los problemas y características específicas de las CIMES y sus territorios. El Planeamiento es un elemento básico de la política urbana para esas ciudades. Son necesarios instrumentos y procedimientos de gestión del planeamiento. La arquitectura debe dar prioridad al problema del Habitat y del patrimonio comunitario incluyendo el espacio público (mejorando la vida de los ciudadanos). En la Escala intermedia de la urbanización hay elementos de gran importancia.

Estas declaraciones se nutren con algunas de las “Pautas y recomendaciones de la conferencia internacional sobre las CIMES y el planeamiento ambiental” desarrollada en Volos y Larissa (Grecia, 2008), tales como: adaptar las ciudades actuales ya consolidadas, más incluso que crear nuevas áreas; limitar el crecimiento horizontal y el consumo excesivo de energía, en movilidad, procesos de urbanización, de construcción y mantenimiento; ver oportunidades en la transformación de espacios intersticiales, residuales o no, en la rehabilitación y/o renovación de áreas ya consolidadas en procesos de obsolescencia; los retos no deben pensarse a escala individual, ciudad a ciudad, sino en red de ciudades; la planificación ambiental de las CIMES, se debe abrir a sus territorios, en función de intermediar (territorio, economía, cultura, política entre otros).

Y específicamente para Manta y Valladolid, recomendamos además otros importantes criterios:

- Fortalecer la economía rural; con actividades agropecuarias, manufactureras y eco turísticas, que garantice la seguridad alimentaria, bajen costos de los alimentos, generen puestos de trabajo, eviten la migración urbana y preserven el paisaje y los mosaicos rurales, como valioso patrimonio cultural.

- Impulsar políticas de suelo municipal, destinadas a ubicar equipamientos y vivienda social, que aprovechen la plusvalía generada por las grandes inversiones en infraestructuras sobre suelos rústicos, provenientes del Estado o de las rentas municipales.
- Desarrollar procesos de gobernabilidad que permitan llevar a cabo los “Presupuestos Participativos” que nacieron a fines del pasado siglo en Porto Alegre y Belo Horizonte contagiando 70 ciudades de Brasil, para combatir la concentración de poder, el despilfarrero económico, la manipulación política y la corrupción, siendo los ciudadanos los protagonistas de su propio futuro; con tan buen resultado que se extendieron por algunos países de Latinoamérica y actualmente se aplican en ciudades de Italia, Bélgica, Alemania y en las españolas Sabadell y Rubí.
- Desarrollar “Observatorios Urbanos” que monitoreen la ciudad y su área de intermediación, que aporten datos e indicadores urbanos, tanto los convencionales, como otros nuevos que se requieran generar para entender su evolución en calidad de CIMES. Así como “Observatorios Climatológicos” que nos prevengan del avance del calentamiento global, los fenómenos naturales y antrópicos, que podrían estar potenciando vulnerabilidades a sismos, inundaciones, deslaves, sequías, escasez de alimentos y agua.
- Recuperar el liderazgo de la academia en el desarrollo de los territorios y las ciudades, no solo en la formación de profesionales para la sociedad, o en la investigación en el claustro, sino en la solución del Hábitat y la vivienda social, en la formulación de propuestas alternativas, en el asesoramiento y el arbitraje ilustrado del camino a seguir, y en la conformación de Redes de Universidades, de asociaciones de planificación mundial de territorios y ciudades, que permitan el hermanamiento cooperante de Universidades, como el que se ha dado entre la UVA y la ULEAM, que posibilita movilidad, pasantías, masterados y doctorados, y particularmente mediante este estudio, conocer, comparar y elaborar propuestas y directrices para el desarrollo sostenible de Valladolid y Manta, en calidad de pares y de CIMES, en un camino de cooperación que recién empieza.

Bibliografía

Alonso Teixidor, Luis Felipe; Candela Pi, Celestino; Manero Miguel, Fernando y Sáinz Guerra, José Luis: *Valladolid en la encrucijada*. Editorial: Junta de Castilla y León. Valladolid, 1993.

Calderón Calderón, Basilio; Sáinz Guerra, José Luis; García Cuesta, José Luis: *Soterramiento del ferrocarril y transformaciones urbanísticas en Valladolid*. Ed. Departamento de Geografía. Universidad de Valladolid, Valladolid, 2003.

Camino, Miguel (Coordinador): "Primer Plan de Desarrollo Estratégico Cantonal". Manta, 1997. (Documento no publicado).

Camino, Miguel (Director de equipo): *Evolución y manejo de los fenómenos naturales en Manabí, en los últimos 20 años*. ULEAM Ecuador, 2002.

Camino, Miguel (Coordinador): "Plan de Desarrollo Estratégico Cantonal Manta 2.020". Manta, 2.007. (Documento no publicado).

García Cuesta, José Luis: *De la urgencia social al negocio inmobiliario*. Ayto. de Valladolid, Universidad de Valladolid.

Gigosos, Pablo; Saravia, Manuel: *Arquitectura y urbanismo de Valladolid en el siglo XX*. Valladolid, 1997.

Sáinz Guerra, José Luis: *Cartografía y ciudad. Las huellas de la ciudad en la cartografía de Valladolid hasta el siglo XIX*. Ed. Ayuntamiento de Valladolid. Valladolid. 1990.

Sáinz Guerra, José Luis (Coordinador): *La remodelación de la ciudad europea*. Servicio de Publicaciones de la Universidad de Valladolid. Valladolid 2007.

Sáinz Guerra, José Luis; Sánchez Minguez, Fernando: "The real estate 'Tsunami' in Spain. The administration of urban growth in the case of Arroyo de la Encomienda and Valladolid. Spain", *Urban Research & Practice*. 2010.

Sermet, J.: "Toulouse et Zaragoza. Comparaison des deux villes", en *Bonner Geographische Abhandlungen*, 1969.

Fuentes de Internet

- Ayuntamiento de Valladolid. www.ava.es

- Censo 2.001. INEC Instituto Nacional de Estadísticas y Censos de Ecuador.
<http://www.mpl.ird.fr/crea/ecea/ecenso.html>
- Instituto Nacional de Estadística español. www.ine.es.
- Observatorio urbanístico del Ayuntamiento de Valladolid. www.valladolidencifras.es
- SENPLADES, Secretaria Nacional de Planificación y Desarrollo.
<http://www.senplades.gov.ec>