

## NOTAS DE CERAMICA ROMANA (III)

*In memoriam: Arturo Stenico.*

1. TERRA SIGILLATA DE CORINTO EN CÓRCEGA.—A los hallazgos de terra sigillata de Corinto en Barcelona, Tarragona y Pollentia (Alcudia, Mallorca)<sup>1</sup> y los dados a conocer por Hayes<sup>2</sup> hay que añadir un fragmento hallado en la villa romana de Penta Folelli (Córcega)<sup>3</sup>.

Este hallazgo es interesante puesto que establece una conexión insular, confirmando la posibilidad que brindaba el de Pollentia, entre los hallazgos de ambas orillas de las costas tirrénicas.

2. ¿UNA REPRESENTACIÓN DEL MITO DE HYLAS EN LA TERRA SIGILLATA GÁLICA?—El punzón OSWALD n.º 557 (=DECHELETTE n.º 306) corresponde a la producción de Lezoux en la época Trajano - Adriano. Oswald lo identificó como Dionysos apoyándose en las ménades pero, a mi juicio, quizás fuera mejor identificarlo como Hylas y las ninfas puesto que entra en la iconografía de este mito según el esquema más frecuente en época imperial romana.

3. UN FRAGMENTO SUDGÁLICO HALLADO EN TARRAGONA.—Fragmento del borde y friso superior de un vaso Drg. 29<sup>4</sup>. Creo puede ser identificado con la producción de Modestus, de La Graufresenque, activo en la época Claudio-Nerón. Son idénticos, análogos a algunos fragmentos publicados por Knorr<sup>5</sup> y el hecho no es sorprendente puesto que Oswald ya publicó marcas de este ceramista halladas en Tarragona.

4. SOBRE EL USO DE LOS TIPOS MONETARIOS COMO PUNZONES EN TERRA SIGILLATA CERÁMICOS ANÁLOGOS.—A la serie de punzones con tipos numismáticos, singularmente hay que añadir otros dos de Baelo<sup>6</sup> y Cosa<sup>7</sup> respectivamente. La novedad es que en este caso no se trata de sigillata hispánica en el ejemplar de Baelo y el de Cosa es tardo-italico y de especial interés por establecer la cronología antoniniana de esta cerámica en sus ejemplares decorados.

5. VASO DE TERRA SIGILLATA DE CORINTO HALLADO EN TRIESTE.—Este fragmento se conserva en el Museo Arqueológico de Trieste («Castello de Miramare»). Hallamos temas claramente dionisiacos como la cabra Amaltea

<sup>1</sup> *Estudios de cerámica romana*, V, 1978, 21 ss.; *Idem*, VI, 1979, 18 s.

<sup>2</sup> *A Supplement to Late Roman Pottery*, 1980, 536.

<sup>3</sup> *Corsica*, n.º 34, 1973, 31, fig. 62, n.º 4.

<sup>4</sup> SERRA-VILARÓ, *MJSEA*, 116, 1930 (publi. 1931), lám. XL, 2 (fotografía de negativo prestado por el autor).

<sup>5</sup> *Töpfer und Fabriken verzierte Terra-sigillata des ersten Jahrhunderts*, 1919, lám. LVIII; *Terra —sigillata— gefässe des ersten Jahrhunderts mit Töpfernamen*, 1952, lám. XLIII s.

<sup>6</sup> NONY, *Melanges de la Casa de Velázquez*, IV, 1968, 387 ss. (suprímase la lucerna de 30,1 pues, como señalé es un falso de la serie estudiada por Bailey).

<sup>7</sup> MARABINI MOEUS, *AJA*, LXXXIV, 1980, 319 ss.

que formaría parte de una escena de *thiasos* (SPITZER tipo a), la figura que desciende del carro cargado de racimos y la inmediata al altar (SPITZER, tipo b).

6. CUNICULUS MARINUS.—Este fragmento de terra sigillata hispánica procede de Villalazán (Zamora) y corresponde a la forma Drag. 29. La decoración es clara, un conejo, la diferencia con las representaciones de liebres es evidente, con cola de pez<sup>9</sup>. La numerosa serie de los animales de los mitos marinos<sup>10</sup> se incrementa ahora con este ejemplar, único, que dada la especie representada<sup>11</sup> tenía que ser forzosamente creación hispánica, probablemente de uno de los centros del valle del Najerilla.

7. CANTIMPLORA DE CERÁMICA VIDRIADA EN VERDE.—Roma, Museos Vaticanos, Museo Gregoriano Etrusco. Altura, del gollete al borde 0,21 m. Borde decorado de ovas con lengüeta, junto al gollete Herakles en el Jardín de las Hesperides.

No conozco, hasta el momento, ninguna pieza similar. La forma de cantimplora no se da en los talleres microasiáticos estudiados por Hochuli-Gysel<sup>12</sup> y, en cuanto a lo vidriado, falta el tipo y la decoración figurada en la llamada «cerámica pártica». Igualmente falta esta forma en los, pocos y quizás importados, fragmentos vidriados publicados de hallados en Egipto, aparte los de tipo orientalizante<sup>13</sup>. El centro productor más representado en Occidente es el de Tarsus, o los vasos que le atribuye Hochuli-Gysel y que en parte podrían ser itálicos, independientemente de los que clasifica como tales. El tipo de la cantimplora como es sabido aparece, aunque raro, en la sigillata sudgálica, falta en la itálica, y en la hispánica mientras en lo africano aparece la forma lenticular pero no la de paredes que se unen en ángulo recto. Quizás, como los *askoi*, no documentados en Asia Menor, se trate de una producción itálica<sup>14</sup>. El tipo de ova con lengüeta, punzón, como es habitual en Asia Menor, sigillata itálica e hispánica, no ruedecilla, tampoco se documenta en el repertorio decorativo microasiático, el tipo de ova con lengüeta que aparece es más apuntado y más pequeño a juzgar por los materiales reunidos por Hochuli-Gysel. La decoración figurada de este vaso permite excluir toda posible relación con los vasos vidriados fabricados en Vichy, y pequeños talleres de la zona, o producciones poco conocidas de Renania y Britania documentadas hasta ahora por muy poco material.

Hochuli-Gysel cita y reproduce la decoración de un vaso que atribuye a

<sup>8</sup> SPITZER, *Hesperia*, 1942, 162 ss. (los dibujos de formas y temas decorativos han sido reproducidos por GRANADOS, en *Estudios de cerámica romana*, V, 1978, 21 ss.).

<sup>9</sup> MARTÍN-VALLS. DELIBES, *BSAAV*, XL-XLI, 1975, 469 ss.

<sup>10</sup> P. e., en BALIL, *Cuadernos de Arqueología e Historia de la Ciudad*, I, 1962, 5 ss.

<sup>11</sup> Fuentes textuales en SCHULTEN, *Iberische Landeskunde*, I, 1955, (*vacat*). *Geografía y Etnografía antiguas de la Península Ibérica*, II, 1963, 469 ss. La opinión de un naturalista en JENNISON, *Animals for Show and Pleasure in ancient Roma*, 1937, quien no incluye estos ejemplares en p. 137.

<sup>12</sup> *Kleinasiatische glasierte Relief Keramik*, 1977.

<sup>13</sup> BALLARDINI, *L'eredità ceramista dell'antico mondo romano*, 1964, 85, fig. 102 (del Museo Nazionale de Nápoles. Pese a su exportación a Roma y Campania los centros productores de esta cerámica, de verdadera tradición egípcia, no se hallaban en Alejandría sino en la zona de Tebas).

<sup>14</sup> Sobre los *askoi* cfr. BALIL, en *Estudios de cerámica romana*, V, 1978, 3 ss.

Tarsus. Procede de Pompeya y se conserva en el Museo Nazionale, Nápoles, y en su decoración aparece el tema de Harakles y la Hydra de Lerna. Es cierto que la conservación de una pieza en el Museo Gregoriano Etrusco induce siempre a pensar en una procedencia italiana y, con preferencia, de los antiguos Estados Pontificios pero tampoco hay que excluir la procedencia de donativos o del mercado de antigüedades en Roma. Quizás, por las relaciones con la Galia, pudiera pensarse en un taller situado en el norte de Italia, aunque Hochuli-Gysel prefiere situar la producción itálica en el sur de la península, pero, por el momento sólo cabe anunciarlo como opinión susceptible de dar lugar a una hipótesis de trabajo <sup>15</sup>.

8. FRAGMENTO DE TERRA SIGILLATA SUDGÁLICA DEL TALLER DE LABIO.—Forma Drag. 29. Long. 0,058 m. Hallado en «Plá de l'Arc» (Liria, Valencia), en las proximidades del lugar del hallazgo del mosaico con los *athloi* de Herakles (Museo Arqueológico Nacional, Madrid) <sup>16</sup>. Se conserva en el S. I. P. <sup>17</sup>.

Corresponde a la producción del ceramista de La Graufesenque, Labio activo en el período Claudio-Nerón. La atribución se basa en un fragmento con firma, conserva no sólo este friso superior sino también la panza del vaso, publicado por Knorr y conservado en el Museo de Colonia <sup>18</sup>.

9. FRAGMENTO DE MOLDE CON LA FIRMA DE M. PERENNIUS.—Este fragmento, al igual que otros, forma parte, con los vaciados correspondientes de las colecciones de los Museos Vaticanos, Museo Gregoriano-Etrusco <sup>19</sup>. La firma del ceramista corresponde al tipo llamado «de letras grandes», M PE R ENI, con los habituales nexos. El tema decorativo pertenece al «ciclo XIII» de Dragendorf donde se reúnen las escenas que consideraba como de *symposium*. Me remito para ello a un reciente trabajo sobre un fragmento de Tarragona <sup>20</sup>.

10. FRAGMENTO DE MOLDE CON MARCA DEL CEREMISTA P. CORNELIUS.—Pertenece a las colecciones del desaparecido Museo Artistico Industriale de Roma. A juzgar por las fotografías que dispongo debía ser el único fragmento de molde conservado en dichas colecciones. Me es conocido sólo por

<sup>15</sup> Para los punzones citados, HOCHULI-GYSEL, *o. c.*, 79, n.º 135-136, 166, T. 180 (= GABELMANN, *JDAI*, LXXXIX, 1974, 260 ss., n.º 88), lám. XXXIV. Sobre la producción itálica, MACCABRUNI, *Bolletino della Società Pavese di Storia Patria*, LXXIV-LXXV, 1974-75 (publ. 1976), 61 ss.

<sup>16</sup> BALIL, *APL*, XV, 1978, 265 ss.

<sup>17</sup> BELTRÁN, *Trabajos varios del S. I. P.*, n.º 8, 1942 (publ. 1943), 53. GIL-MASCARELL, *La romanización del campo de Liria*, 1969, 32. FLETCHER, *Nociones de prehistoria*, 1972, fig. 56 (lám., s. n.).

Agradezco a don Domingo Fletcher haberme facilitado una fotografía de esta pieza (= GIL-MASCARELL, *o. c.*, lám. IV).

<sup>18</sup> Fragmento KNORR, *o. c.*, 1919, fig. 38.

<sup>19</sup> Agradezco a la doctora Speyer, entonces conservadora de los Museos Vaticano, haberme facilitado en 1958 copias de los negativos de los archivos fotográficos de dichos museos. El fragmento fue reproducido como ilustración a una nota en BALIL, *AEArq*, XXXII, 1959, 74 s., n.º 10, relacionándolo con el ciclo del symplegma erótico, opinión que hoy debo rectificar.

<sup>20</sup> BALIL, *Boletín Arqueológico*, en prensa.

fotografía, como puede verse no de calidad aceptable, y lo incluyo aquí por tratarse de una pieza inédita<sup>21</sup>.

En la decoración se advierte la típica ova corneliana con lengüeta Hähnle 28<sup>22</sup>.

11. FRAGMENTO DE PÁTERA CALENA CON HELIOS.—Hallado en Ampurias donde, aunque escasa, se documenta la presencia de los vasos galenos, principalmente *gutti*<sup>23</sup>.

En el fragmento aparece, en el centro, la cabeza radiada de Helios. Mirando a la derecha, Dioscuro, separado de Helios por un caballo, mirando a la izquierda. Del segundo caballo sólo se advierten la cerviz, parte del cuello, orejas y crines.

Un buen paralelo de este fragmento lo tenemos en el vaso, procedente de Italia Central, conservado en el Museo Nacional de Sèvres<sup>24</sup>. No guarda relación con una *patera umbilicata*, con la habitual firma de L. Canuleius, citada por Pagenstecher<sup>25</sup>. Esta pieza se conservaba, en 1904, en una colección privada inglesa. En la decoración aparecía repetida seis veces la cuádriga de Helios. Se documenta, por el contrario, en el tema de la salida del sol, separando a los Dioscuros, y que forma parte del grupo de Pagenstecher denominada «Falsche Omphalosschalen». El tema aparece documentado, entonces, por tres vasos, uno de ellos también firmado por L. Canuleius y que perteneció a la colección Castellani y que antes se hallaba en Nápoles. Otro vaso, de Vulci, formó parte de la colección Durand de Witte y podría ser el del Museo de Sèvres. La decoración se repite seis veces en el vaso de L. Canuleius que fue de la colección Castellani y cinco en el de la colección Durand de Witte. A estos dos vasos debe añadirse un fragmento de la colección del Instituto de Arqueología, de la Universidad de Heidelberg<sup>26</sup>.

12. CANTIMPLORA.—Se conserva en el Museo Archeologico de Parma<sup>27</sup>. Barro amarillento, poroso. Decorada en una de sus caras por dos parejas de gladiadores, de distinto tamaño pero posturas y posiciones son las mismas como si se hubiera intentado una representación en perspectiva. Junto a esta decoración en relieve aparece una decoración estampada a modo de ovas, irregulares, en la base y en la zona de implantación de asas y gollete, separando los dos gladiadores de mayor tamaño, una circunferencia. El borde de unión de las dos caras presenta un alisado a espátula. El cuerpo, y la decoración

<sup>21</sup> Mejor el fragmento de vaso, BALIL, *AEArq*, o. c., 75, n.º 11. Para uno de los ejemplares ampuritanos citados, BALIL, *Ampurias*, XXI, 1959, 314 ss.

La citada colección del Museo Artístico Industriale no ha tenido, como aludía en el trabajo de 1959, otra repercusión que el trabajo de Comfort allí citado. Las figuras de esta colección pertenecen al Neg. Ist. (Roma) 31.1170 y 31.1169. Las copias y permiso de reproducción me fueron facilitados por la dirección del Instituto Archeologico Germanico en la primavera de 1958.

<sup>22</sup> En DRAGENDORFF y WATZINGER, *Arretinische Reliefkeramik*, 1948, 18, fig. 1.

<sup>23</sup> *Musée National de Sèvres* (CVA, France, 13), 1935, n.º 8, 134.

<sup>24</sup> Neg. Museo Arqueológico de Barcelona, s. n. (facilitado por el entonces conservador doctor Arribas en 1959).

<sup>25</sup> *Die Kalenische Reliefkeramik*, 1909, 76.

<sup>26</sup> *Idem*, 87 s.

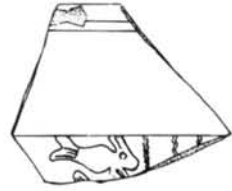
<sup>27</sup> Vista en la primavera de 1958. Debo la fotografía a la amabilidad del profesor Liverani. El negativo pertenece al Museo Archeologico de Parma, al cual debo también el permiso de publicación de la misma.



1



2



3



4



6

1. N.º 2.—2. N.º 3.—3. N.º 6.—4. N.º 5.—5. N.º 8.—6. N.º 9.





1



2



4



5

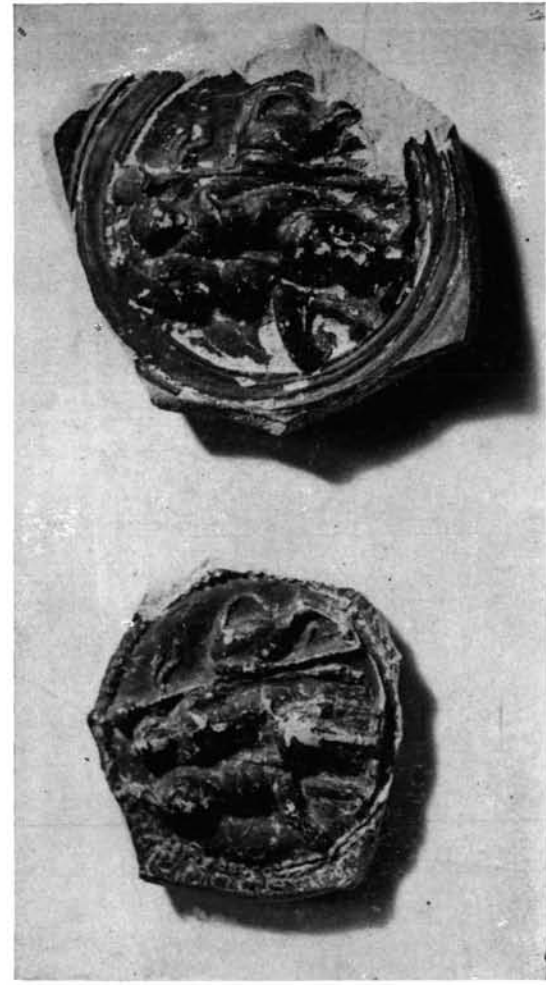
1. N.º 13.—2. N.º 14, a.—3. N.º 14, b.—4. N.º 15.—5. N.º 16.



2



3



4

1. N° 17.—2. N° 18.—3. N° 19.—4. N° 20.



en relieve, fueron obtenidos con matrices a incisión y el añadito de gollete y asas se efectuaron en un segundo tiempo. Se advierte el alisado en las uniones de asas, gollete y cuerpo.

El ejemplar resulta muy llamativo en su forma. Pudiera apuntarse una fecha avanzada recordando el éxito de las *ampullae* de San Menas, generalmente de menor capacidad, y sus congéneres de Monza<sup>28</sup>. Aún más podría indicar una fecha avanzada la boca del gollete pero contrasta todo ello con la decadencia de los *ludi gladiatorii*, el cambio de indumentaria y equipo y, singularmente, el predominio de las *venationes*, acrobacias, doma y habilidad<sup>29</sup>. Una de las representaciones más recientes de este tipo de equipo se hallaría, aunque se trate de *venationes*, en los mosaicos de Villa Borghese y, más antiguos, de Villa Massimo<sup>30</sup>.

13. ASKOS VIDRIADO DE AMPURIAS.—Esta pieza fue ya estudiada en esta serie pero el haber podido conseguir una fotografía de la misma justifica su inclusión. La decoración no brinda ningún elemento suficiente para su atribución a un taller itálico si bien Hochli-Gysel atribuye a un taller itálico el vaso de Mataró<sup>31</sup> y Kern el de Polentia<sup>32</sup> y situándolo en el valle del Pó por la vinculación entre la técnica del vidriado y la artesanía del vidrio.

14. FRAGMENTO DE PÁTERA CALENA HALLADO EN AMPURIAS.—En el Museo Arqueológico de Barcelona, donde tuve ocasión de estudiarla<sup>33</sup>. Las *paterae umbilicatae* con este tipo de decoración de palmeras imbricadas constituyen el tipo de decoración más frecuente en la producción calena de vasos de esta forma<sup>34</sup>. Existen varios talleres y ceramistas siendo los más frecuentes Canuleius y Gabinius. En el fragmento se advierte claramente... T. probable terminación de *fecit* como en el vaso de Gabinius, *CIL X 8.054* (= *CIL I<sup>2</sup> 412* y el de Canuleius *CIL 8.054*, f. En lugar distinto en el vaso de Gabinius, *CIL XV ad. 6.086* (= *CIL X, 8.054'* = *CIL I<sup>2</sup> 410*).

Para mejor comprensión de la decoración incluyo aquí la fotografía de una patera hallada en Tarragona que estudié anteriormente pero sin publicar ilustración<sup>35</sup>. El fragmento de Ampurias parece más antiguo por la minuciosidad de la decoración y lo cuidado del trabajo del ceramista. Desgraciadamente, al contrario de lo que sucede con el ejemplar de Tarragona (n.º 14, b) desconocemos el contexto del hallazgo.

<sup>28</sup> KAUFMANN, *Die heilige Stadt des Wüste*, 1921<sup>3</sup> (con bibl. precedente). *Christentum am Nil*, 1964. *EAA*, s. v. «Abu Mena» en *Suppl.* Desde 1963, *Kairo Mitteilungen* (informes preliminares de las nuevas excavaciones). Para Monza, GRABAR, *Ampoules de Monza*, 1968. Conservan *ampullae*, o «eulogias», de San Menas el Museo Bíblico de la Abadía de Montserrat, el Museo Diocesano de Vic y el Museo Arqueológico. Se trata de piezas adquiridas en el mercado de antigüedades europeo o en el propio Oriente en el caso de Montserrat. En alguna ocasión se ha hablado de hallazgos en Ampurias pero esto no está probado por las excavaciones y las piezas aducidas proceden del mercado de antigüedades o de coleccionistas clientes del mismo.

<sup>29</sup> Cfr. VILLE, *MEFR*, 1964 (sep.).

<sup>30</sup> ROCCHETTI, *RIASA*, n. s., X, 1961, 79 ss. (con bibl. precedente). LAVIN, *Dumbarton Oaks Papers*, XVII, 1963, 257 ss.; PARLASCA, en *HELBIG*<sup>4</sup>, II, 1966, 711 ss.

<sup>31</sup> *O. c.*, 195, I, 6.

<sup>32</sup> *Ampurias*, XIX-XX, 1957-1958, 232 ss.

<sup>33</sup> PAGENSTECHE, *o. c.*, 84 ss.

<sup>34</sup> Véase lo dicho en nota 24.

<sup>35</sup> *AEArq*, XXXVIII, 1965, 137.

15. FRAGMENTO PERENNIANO CON ESCENA DE VENDIMIA.—Fue de la antigua colección del Museo Artistico Industriale. Marca del ceramista en «letras grandes», M. PERENI, con nexos MP y ENI, en cartela rectangular. En el centro sátiro barbado con una soga, en la mano izquierda, cogida por sus extremos a modo de lazada. Detrás, a la izquierda, vid cargada de racimos, delante, dos racimos de la misma vid que se dobla por su peso. Como es habitual los racimos han sido representados a mano alzada agrupando puntos globulares que indican los granos de uva.

Este tema de la vendimia es uno de los más frecuentes en el repertorio pereniano, aunque no deje de ser cultivado por otros ceramistas. El ciclo de la vendimia constituye la serie VIII de Dragendorff<sup>36</sup>, en su tipo 2. La tipología resulta un tanto simplificada pero en este caso es válida para el tema decorativo estudiado.

Dragendorff sólo cita, aparte un fragmento de Tübingen<sup>37</sup>, un vaso del Museo Británico<sup>38</sup> y otro del Museum of Fine Arts, en Boston, que reproduce en dibujo<sup>39</sup>, pero los paralelos son más numerosos.

16. MEDALLÓN CALENO CON NEREIDA SOBRE MONSTRUO MARINO.—De Ampurias. Museo Arqueológico de Barcelona. Pertenece a la serie de los «Flachreliefschalen», de Pagenstecher<sup>40</sup>. Los temas de *thiasos* marino que aparecen en la misma no son muy numerosos<sup>41</sup> y ninguno de los recogidos por Pagenstecher corresponde al nuestro, «nereida sobre *kethos*». El único paralelo que conocemos formaba parte de las colecciones del Museo Campano, de Capua<sup>42</sup>.

17. FRAGMENTO ARETINO DECORADO CON ESFINGE.—Hallado en Ampurias. Museo Arqueológico de Barcelona. Probablemente procede de la llamada «Neápolis», más que de la ciudad romana.

Borde de una taza o casquete hemisférico. Aplicada en la misma una «pastilla» decorada con una esfinge<sup>43</sup>. Aparece en dos fragmentos de molde, colección de Tübingen, aunque sólo se conserve parte del ala en el segundo<sup>44</sup>. El primer molde lleva la marca M. PERENI en cartela rectangular, del tipo de «letras grandes» y con los habituales nexos ya indicados anteriormente. En los dos moldes se advierte un cierto desgaste del punzón y falta de detalles lo cual podría indicar una utilización prolongada aunque se contradice con lo documentado del tema. Stenico se inclina a considerarlos como propios de una fase tardía de la producción pereniana y, al estudiar el mismo tema en un fragmento de la colección Pisani-Dossi señala que se trata de la producción de *Crescens* o *Saturn*...<sup>45</sup>.

<sup>36</sup> O. c., 74 ss. La sistemática ya fue esbozada por HÄHNLE, *Arretinische Reliefkeramik*, 1915.

<sup>37</sup> DRAGENDORFF, o. c., lám. VI, 58.

<sup>38</sup> WALTERS, *British Museum. Catalogue of Roman Pottery*, 1906, n.º L 58, fig. 11.

<sup>39</sup> CHASE, *Catalogue of Arretine Pottery*, 1916, láms. V, VI, IX.

<sup>40</sup> O. c., 22 ss.

<sup>41</sup> O. c., 42 ss. Tritón y nereida, n.º 36; nereida e hipocampo, n.º 37.

<sup>42</sup> CVA. *Capoa. Museo Campano*, II, lám. IV-C.

<sup>43</sup> El estudio de los apliques fue iniciado por STENICO, *Archeologia Classica*, VI, 1954, 43 ss. y por último en *La cerámica arretina*, II, 1966.

<sup>44</sup> DRAGENDORFF, o. c., lám. VI, n.ºs 381 y 383.

<sup>45</sup> STENICO, *Revisione critica delle pubblicazioni sulla ceramica arretina. Liste di*

18. FRAGMENTOS DE TERRA SIGILLATA «MARMORATA» PROCEDENTES DE «MESAS DE ASTA», ANTIGUA ASTA REGIA (Jerez de la Frontera, Cádiz).— Colección Municipal de Jerez de la Frontera. Identificados en fotografía de dicho centro <sup>46</sup>.

La producción sudgálica conocida, a falta de mejor nombre, como «marmorata» se documenta bien en las costas peninsulares desde el cabo de San Vicente hasta el cabo de Creus. No es abundante pero tampoco rara y su distribución preferentemente costera aparte la zona pirenaica. Puede decirse que donde está abundantemente representada la producción sudgálica aparece también esta especie. No hay razones para considerarla menos frecuente en Andalucía, aparte lo reducido de las referencias bibliográficas <sup>47</sup>.

Los fragmentos de «Mesas de Asta» aquí reunidos, cuatro en total, corresponden a un fragmento, con borde y friso de ovas, de un vaso Drag. 30, un fragmento Drag. 18/31, otro Drag. 15/17, ambos bordes, y un fragmento, con estriado a ruedecilla en el centro, de un plato Drag. 15/17.

Sólo el fragmento de vaso Drag. 30 se presta a intentar una atribución aunque el tipo de ovas con lengüeta trífida aparezca, con variantes, en la producción de varios ceramistas y no siempre la labor de moldeado, en este caso no se ha usado una ruedecilla sino un punzón «lengüeta-ova», no siempre permiten advertir en esta zona los detalles de igual modo que en temas. Lo mismo se advierte, aunque en menor proporción, en la producción aretina decorada a medida que las cifras de producción, y por consiguiente la demanda real o supuesta, aumentan y no sólo en el «decaer» de la misma.

El carácter poco frecuente de la forma Drag. 30 en esta especie cerámica parece obligar a un mayor esfuerzo en la determinación del ceramista que utilizó esta ova, sumamente sencilla y menos alargada de lo habitual. Una nueva dificultad surge de la rareza de las ovas en los vasos Drag. 29 de esta época lo cual reduce la comparación a unos pocos vasos Drag. 30 y 37. Una ova algo parecida fue utilizada por Germanus.

Finalmente y con respecto a la cronología, excluyendo ahora el caso del fragmento Drag. 30, hay que señalar que la duración de esta cerámica es mayor de lo que se dice habitualmente, en contra de lo que advirtiera Oswald. El ceramista Pontus, que produjo también este tipo de cerámica, tiene una

---

*attribuzioni del vasellame decorato con rilievi edito fotograficamente*, 1960, 77, n.ºs 1.268-1.270. *Studi in onore di Aristide Calderini e Roberto Paribeni*, III, 1956, 29, n.º 51.

<sup>46</sup> ESTEVE-GUERRERO, *Excavaciones en Hasta Regia*, 1945 (=ACTA ARCHAEOLOGICA HISPANICA, III), lám. XXIII.

<sup>47</sup> Un ensayo de enumeración de los yacimientos españoles con hallazgos de esta cerámica ya en HERMET, *La Graufesenque*, I, 1934, 169 ss. Aparte la obvia necesidad de ser completada, cosa que podría hacerse en parte con el material en OSWALD, *Index of Pottery stamps on terra sigillata*, 1935, las noticias de Hermet proceden de simples cartas sin ilustración ni reproducción del material. Respecto a Andalucía hay que indicar que no figura ningún ejemplar en la colección de la Hispanic Society y que el interés por estos materiales es reciente.

Finalmente me he decidido, aunque a disgusto, a utilizar el término «marmorata» y no «jaspeado». No me ha movido tanto para ello lo inexacto de «jaspeado» puesto que desde el siglo XVII «jaspe» y sus derivados han cobrado naturaleza en español con el significado de «mármol veteados». Desgraciadamente el término no tiene este significado para el lector no español. Por ello me he resignado a utilizar «marmorata», por su semejanza con las expresiones «marbled» o «marbrée». Tampoco resultan demasiado precisas, aunque se hayan universalizado, y quizás lo más exacto sería volver a la definición originaria de Dragendorff (*Bonner Jahrbücher*, XCVI, 1895-1896, 97) «rother Marmorirung», respetando la vieja ortografía alemana.

actividad centrada totalmente bajo los emperadores de la dinastía flavia.

Hay que tener en cuenta que en una de las cajas halladas en Pompeya, citadas habitualmente para recordar el predominio h. el año 79 de la forma Drag. 37 con respecto a la forma Drag. 29, aparece un vaso de esta cerámica perteneciente a la forma Drag. 29<sup>48</sup> y en el Museo Monográfico de Ampurias se expuso en tiempos un vaso Drag. 37. Respecto a las formas sin decorar quizás pueda obtenerse una mayor precisión, dentro del predominio de la producción en el período Claudio-Vespasiano, atendiendo a la seriación de los «servicios» de La Graufesenque.

19. FRAGMENTO DE MOLDE PARA LA OBTENCIÓN DE APLIQUES.—Roma, Museos Vaticanos, Museo Gregoriano Etrusco. Inédito. Como en otros fragmentos de moldes de esta colección, y probablemente también los fragmentos de vasos decorados, debe proceder de Arezzo a través del mercado de antigüedades que alcanzó en Roma a poner a la venta tanto piezas notabilísimas como grandes «lotes surtidos» como en el caso de la colección Próspero Sarti.

El tema de los apliques es una doble voluta ornamentada y el molde ha sido obtenido, como es usual, aplicando repetidas veces el mismo punzón sobre una torta de barro que al cocerse volvería a su vez, a ser molde.

La forma alargada del aplique indica que su fin era decorar los, relativamente, altos bordes lisos de los vasos sin decorar. Este uso se desarrolló tanto en la producción aretina como en la itálica, o nord-itálica en general. Las formas más adecuadas para la utilización de estos apliques son Ritterling 9, algún raro caso de Loeschcke 12, precedente de la Drag. 24/25, pese al estriado a ruedecilla del borde donde se colocaba el aplique, Drag. 17, tipos antiguos correspondientes a Loeschcke 2 y 3, Ritterling 1 y Drag. 22. Aparece en la producción gálica de las primeras fases, singularmente en época tiberiana, y, ocasionalmente, se imita su temática, en especial las dobles volutas, en la sigillata hispánica.

En algunos vasos aretinos decorados es indicativa la producción de P. Cornelius donde se usan los apliques no sólo, caso de las grandes copas, para decorar los anchos bordes sino también como arranques de asa insertándolos en la decoración del cuerpo, y se utilizan punzones que forman parte del repertorio general del taller. Parece un ensayo ocasional y de escaso éxito la producción en el ambiente aretino de vasos, singularmente de forma hemisférica, exclusivamente decorados con apliques. Al parecer ya no se trataba, como en los bordes altos o los vasos sin decorar, de romper una superficie lisa sino de ensayar un sistema de fabricación más económico que el de la producción de vasos mediante moldes decorados. Es difícil precisar si, efectivamente, esta economía existía realmente. De una parte la producción de apliques podía ser sumamente rápida y reducía considerablemente el repertorio de punzones aunque a costa de una producción con una repetición monótona. La utilización del molde-matriz no eliminaba la utilización del torno pues, era necesario para el alisado del interior, la obtención de bordes y labios y pies

<sup>48</sup> ATKINSON, *Journal of Roman Studies*, IV, 1914, 28. OSWALD, PRYCE, *An Introduction to the Study of the Terra Sigillata*, 1920, 220 s. En la «Addenda» a la reedición, VI (SIMPSON) se confirma esta valoración, añadiendo otros ceramistas pero sin datos sobre la forma Drag. 30.

Con respecto a las lucernas halladas en Pompeya en la misma caja que los vasos citados véase BALIL, *Publicaciones de la Institución Tello Téllez de Meneses*, n.º 46, 93 ss.

altos o bajos. Las repeticiones parecen evidentes en una serie de vasos producidos por Perenius Tigranes en los talleres de Cincelli mientras en otros sólo es insinúa y disimula con el sistema de las «variaciones» a mano alzada.

En todo caso sólo en la producción sin decorar consiguió arraigar el uso de los apliques. El número de moldes para la obtención de apliques que ha llegado hasta nosotros es buena prueba de ello <sup>49</sup>.

20. DOS MEDALLONES CALENOS CON DIONYSOS Y LA CABRA AMALTEA.— Los dos, con el mismo tema pero obtenidos con moldes diferentes, proceden de Ampurias y corresponden al grupo de los «Flachreliefschalen». En el Museo Arqueológico, Barcelona <sup>50</sup>.

No deja de llamar la atención que en una colección tan reducida como es la del Museo Arqueológico de Barcelona, aparezcan dos medallones con el mismo tema. Añádase que el tema es poco frecuente en los vasos calenos. Pagenstecher sólo recoge dos ejemplares <sup>51</sup> y sólo uno, el del Louvre, Inv. 3.523, correspondería a este tema, bien documentado en pintura y mosaico.— ALBERTO BALIL.

## EL PRIMER CRISMON EN TERRA SIGILLATA HISPANICA TARDIA

Dentro del término municipal de Piña de Esgueva (Valladolid), en el pago denominado La Emina, existe un yacimiento romano de las características de otros muchos similares en la cuenca del Duero. En superficie se observan abundantes restos de construcción, como tégulas y cal, y de la cerámica recogida se puede deducir que corresponde a un asentamiento altoimperial con continuidad en el Bajo Imperio, siendo más abundante la sigillata de este segundo momento que la del primero. De este mismo lugar procede el bloque de piedra con la inscripción que en otra parte de este volumen estudia M.<sup>a</sup> Lourdes Albertos Firmat.

De entre la cerámica recogida en La Emina, destaca un pequeño fragmento que muestra como motivo decorativo un crismón. Se trata de una parte de la pared de una vasija de terra sigillata hispánica tardía, de forma indeterminada. El barniz es rojo claro semimate. Fabricada a molde, lleva en relieve hacia el exterior una serie de líneas horizontales y, sobrepuesto a ellas, un crismón, que vemos casi completo, invertido. Como es usual en este tipo de cerámicas, ha sido trazado a mano alzada sobre el molde —lo que explica la inversión—, apreciándose esto en la discontinuidad de los brazos de la X. Uno de ellos remata en forma de T, expresión del ensanchamiento final propio de cierto tipo de crismón <sup>1</sup>. Entre los brazos de la X, dos elementos más que

<sup>49</sup> Cfr. n. 44.

<sup>50</sup> Cfr. n. 19.

<sup>51</sup> O. c., 35.

<sup>1</sup> SCHLUNK, H., *Los monumentos paleocristianos de «Gallaecia», especialmente los de la provincia de Lugo*, Actas del Bimilenario de Lugo, Lugo, 1977, p. 200.