

UN TESORILLO DE BRONCES DEL SIGLO IV PROCEDENTE DE PALENCIA

por

MARÍA CRISTINA LIÓN BUSTILLO

Las monedas que a continuación nos proponemos estudiar forman parte de una colección particular procedente de la provincia de Palencia, integrada por toda una serie de piezas de variada cronología, desde un denario republicano hasta un buen número de antoninianos del siglo III (segunda mitad) y algunos folles de la Tetrarquía. Pero la mayor parte de los ejemplares, doscientos cuarenta y dos en concreto, forman un conjunto de pequeños bronce del siglo IV, cuya extensión cronológica comprende desde Constantino I hasta Arcadio¹.

Las circunstancias en las que fueron reunidas las monedas nos son completamente desconocidas, ignorándose asimismo el lugar exacto de procedencia de las mismas, por lo que lamentablemente nada podemos decir acerca de un posible contexto arqueológico.

Sin embargo, nos parece estar en condiciones de afirmar que los bronce del siglo IV componen un tesorillo, cuyas monedas más antiguas corresponden a Constantino I, del que nos ha sido imposible determinar su localización exacta, si bien su procedencia palentina parece segura. Nos ha conducido a esta afirmación el hecho de que en la mayor parte de los tesorillos peninsulares pertenecientes a esta centuria los ejemplares más antiguos se remontan, como en el caso de Palencia, a las monedas de Constantino².

Tenemos pues un nuevo tesorillo que pasa a formar parte del ya numeroso grupo de ocultaciones de esta etapa documentadas en la Península Ibérica, si bien no dentro del ámbito de la Meseta Norte, donde el conjunto de los tesorillos publicados es, hoy por hoy, bastante reducido.

El inventario de las monedas es el siguiente:

¹ Queremos expresar nuestro agradecimiento a los Doctores don Alberto Balil y don Alfonso Moure, que nos posibilitaron el acceso a las monedas, así como al Doctor don Ricardo Martín Valls, que nos ayudó con sus orientaciones; el Doctor Moure es también autor de las fotografías.

² PEREIRA, I., BOST, J. P. y HIERNARD, J., *Fouilles de Conimbriga. III. Les monnaies*, Paris 1974, p. 345 (Cuadro con la relación de los tesorillos peninsulares).

CONSTANTINO I

1. Follis.
 A.: FL VAL CONSTANTINVS NC. Busto laureado y con coraza a derecha.
 R.: GENIO-POP ROM. En el campo, a la derecha: N; en el exergo: PLG.
 Ceca: Lugdunum. Otoño del 307.
 Posición de los cuños: 12.
 Módulo: 24 mm.; peso: 5,65 grs.
 Bibliografía: *RIC*, VI, p. 259, n.º 236.

2. Follis.
 A.: IMP CONSTANTINVS AVG. Busto laureado y drapado a la derecha.
 R.: SOLI INVICTO COMITI. En el campo: SF.
 Ceca: Lugdunum. 313-14.
 Posición de los cuños: 12.
 Módulo: 21 mm.; peso: 4,43 grs.
 Bibliografía: *RIC*, VII, p. 122, n.º 4.

3. Follis semejante al anterior.
 Posición de los cuños: 6.
 Módulo: 21 mm.; peso: 4,44 grs.

4. Follis.
 A.: CONSTANTINVS PF AVG. Busto laureado y con coraza a la derecha.
 R.: SOLI INVICTO COMITI. En el campo: TF; en el exergo: PTR.
 Ceca: Tréveris. 313-15.
 Posición de los cuños: 6.
 Módulo: 22 mm.; peso: 3,11 grs.
 Bibliografía: *RIC*, VII, p. 168, n.º 42.

5. Follis.
 A.: IMP CONSTANTINVS PF AVG. Busto laureado y con coraza a la derecha.
 R.: SOLI INVICTO COMITI. En el campo: TF; a la izquierda: una estrella.
 Ceca: Arelate. 316.
 Posición de los cuños: 6.
 Módulo: 19 mm.; peso: 2,44 grs.
 Bibliografía: *RIC*, VII, p. 241, n.º 80.

6. Follis.
 A.: CONSTANTINVS AVG. Busto laureado y con coraza a la derecha.
 R.: SARMATIA-DEVICTA. La Victoria caminando a la derecha, teniendo un trofeo y empujando a un cautivo. En el exergo: PTR creciente.
 Ceca: Tréveris. 323-24.
 Posición de los cuños: 6.
 Módulo: 19 mm.; peso: 2,75 grs.
 Bibliografía: *RIC*, VII, p. 202, n.º 435.

7. AE 2.
 A.: CONSTAN-TINVS AVG. Cabeza laureada a la derecha.
 R.: DN CONSTANTINI MAX AVG. En una láurea: VOT/XXX. Exergo: SMHA.
 Ceca: Heraclea. 324-330.
 Módulo: 18 mm.
 Peso: 1,80 grs.
 Bibliografía: *LRBC*, p. 22, n.º 876.
8. AE 3.
 A.: CONSTANT-NVS MAX AVG. Busto laureado con coraza y paludamentum a la derecha.
 R.: GLOR-IA EXERC-ITVS. Tipo: un estandarte. En el exergo: CONSA.
 Ceca: Constantinopla. 335-37.
 Módulo: 14 mm.; peso: 1,63 grs.
 Bibliografía: *LRBC*, p. 24, n.º 1.024.
9. AE 3 semejante al anterior; en el estandarte, un crismón.
 Ceca: Arelate. 335-37.
 Posición de los cuños: 6.
 Módulo: 14 mm.; peso: 1,33 grs.
 Bibliografía: *LRBC*, p. 11, n.º 398.

CRISPO

10. Fracción de follis.
 A.: CRISPVS NOB CAES. Cabeza laureada a la derecha.
 R.: VICTORIAE LAET PRINC PERP. Dos Victorias afrontadas teniendo un escudo con la leyenda VOT PR sobre un altar. En el exergo: TARL.
 Ceca: Arelate. 319-20.
 Posición de los cuños: 12.
 Módulo: 19 mm.; peso: 2,41 grs.
 Bibliografía: *RIC* VII, p. 256, n.º 199.
11. Fracción de follis.
 A.: IVL CRISPVS NOB CAES. Busto con coraza, escudo en el hombro izquierdo y lanza en el derecho, a la derecha.
 R.: BEATA TRAN-QVILITAS. Altar con leyenda VOT/IS/XX y sobre él un globo; en el exergo: PTR.
 Ceca: Tréveris. 321.
 Posición de los cuños: 5.
 Módulo: 20 mm.; peso: 2,55 grs.
 Bibliografía: *RIC*, VII, p. 191, n.º 307.
12. Fracción de follis.
 A.: FL IVL CRISPVS NOB CAES. Busto laureado con coraza y paludamentum a la derecha.

R: PROVIDENTIAE CAESS. Puerta de un campamento con dos torres; encima una estrella. En el exergo: R círculo rodeando a un punto T.
 Ceca: Roma. 324-30.
 Posición de los cuños: 11.
 Módulo: 18 mm.; peso: 2,27 grs.
 Bibliografía: *LRBC*, p. 14, n.º 517.

CONSTANTINO II

13. AE 3.
 A.: CONSTANTINVS IVN NOB C. Busto laureado a la derecha.
 R.: GLORIA EXERCITVS. Tipo de dos estandartes. Exergo: TRP.
 Ceca: Tréveris. 330-35.
 Módulo: 13 mm.; peso: 1,46 grs.
 Bibliografía: *LRBC*, p. 5, n.º 49.
14. AE 3 semejante al anterior. Sobre los estandartes una estrella.
 Ceca: Arelate. 330-35.
 Módulo: 15 mm.; peso: 1,74 grs.
 Bibliografía: *LRBC*, p. 10, n.º 353.
15. AE 3 semejante a los anteriores. Tipo: un estandarte. En el exergo: PLG, delante, una palma.
 Ceca: Lugdunum. 335-37.
 Módulo: 15 mm.; peso: 1,38 grs.
 Bibliografía: *LRBC*, p. 8, n.º 232.
16. AE 3 semejante al anterior (leyenda del anverso: DN CONSTANTINVS PF AVG). En el exergo: SMK cuadrado incompleto.
 Ceca: Cyzico. 337-39.
 Módulo: 16 mm.; peso: 1,32 grs.
 Bibliografía: *LRBC*, p. 29.
17. AE 3 semejante a los anteriores (leyenda del anverso: CONSTANTINVS AVG). En el exergo: SMANS.
 Ceca: Antioquía. 337-41.
 Módulo: 15 mm.; peso: 1,32 grs.
 Bibliografía: *LRBC*, p. 31, n.º 1.375.

URBS ROMA

18. AE 3.
 A.: VRBS-ROMA. Cabeza de Roma con casco a la derecha.
 R.: Loba con los gemelos; encima dos estrellas.
 Ceca: Lugdunum. 330-35.
 Módulo: 13 mm.; peso: 1,60 grs.
 Bibliografía: *LRBC*, p. 7, n.º 184.

19. AE 3.
 A.: VRBS-ROMA. Busto drapeado y con casco a la izquierda.
 R.: GLORIA EXERCITVS. Un estandarte. En el exergo: CONST.
 Ceca: Constantinopla. 336-40.
 Módulo: 14 mm.; peso: 1,37 grs.
 Bibliografía: *LRBC*, p. 25, n.º 1.038.
20. AE 3.
 A.: VRBS-ROMA. Busto drapeado y con casco a la izquierda.
 R.: VOT/XX/MVLT/XXX. Láurea. En el exergo: SMHA.
 Ceca: Heraclea. 341-46.
 Módulo: 13 mm.; peso: 1,84 grs.
 Bibliografía: *LRBC*, p. 23, n.º 965.

CONSTANTINOPOLIS

21. AE 3.
 A.: CONSTANTINOPOLIS. Busto drapeado y con casco a la izquierda.
 R.: Victoria sobre una proa. En el campo una láurea; en el exergo: SCONST.
 Ceca: Constantinopla. 330-35.
 Módulo: 17 mm.; peso: 2,18 grs.
 Bibliografía: *LRBC*, p. 10, n.º 383.
22. AE 3 semejante al anterior (leyenda CONSTANTINOPOLIS). En el exergo:
 R * E.
 Ceca: Roma. 330-35.
 Módulo: 15 mm.; peso: 0,965 grs.
 Bibliografía: *LRBC*, p. 15, n.º 557.
23. AE 3 semejante al anterior.
 Módulo: 15 mm.; peso: 1,30 grs.
24. AE 4 semejante a los anteriores.
 Ceca: imitación.
 Módulo: 12 mm.; peso: 0,680 grs.

THEODORA

25. AE 3.
 A.: FL MAX THEODORAE AVG. Busto laureado y drapeado a la derecha.
 R.: PIETAS ROMANA. La Piedad a la derecha teniendo dos niños. En el exergo:
 TRP.
 Ceca: Tréveris. 337-41.
 Módulo: 15 mm.; peso: 1,43 grs.
 Bibliografía: *LRBC*, p. 5, n.º 120.

DELMACIO

26. AE 3.
 A.: FL DELMA-TIVS NOB C. Busto laureado y con coraza a la derecha.
 R.: GLOR-IA EXERC-ITVS. Un estandarte. En el exergo: R * P.
 Ceca: Roma. 335-37.
 Módulo: 15 mm.; peso: 1,40 grs.
 Bibliografía: LRBC, p. 15, n.º 570.
27. AE 3.
 A.: FL DELMATI-VS NOB CAES. Busto laureado y drapado a la derecha.
 R.: GLOR-IA EXERC-ITVS. En el exergo: *palma oblicua* SLG.
 Ceca: Lugdunum. 335-37.
 Módulo: 15 mm.; peso: 1,37 grs.
 Bibliografía: LRBC, p. 8, n.º 237.

CONSTANTE

28. AE 3.
 A.: DN FL CONSTANS AVG. Busto laureado, con coraza y paludamentum, a la derecha.
 R.: SECVRITAS REIP. La Seguridad de pie, teniendo un cetro y apoyada en una columna. En el exergo R *bedera* P.
 Ceca: Roma. 337-41.
 Módulo: 14 mm.; peso: 1,47 grs.
 Bibliografía: LRBC, p. 15, n.º 592.
29. AE 3 semejante al anterior. Variantes en la leyenda.
 Módulo: 16 mm.; peso: 1,96 grs.
 Bibliografía: LRBC, p. 15, n.º 588.
30. AE 3 semejante al anterior.
 Módulo: 15 mm.; peso: 1,81 grs.
31. AE 4.
 A.: CONSTANS-PF AVG. Busto diademado y drapado a la derecha.
 R.: GLOR-IA EXERC-ITVS. Tipo: un estandarte; en éste: M.
 Ceca: Tréveris. 337-41.
 Módulo: 13 mm.; peso: 0,700 grs.
 Bibliografía: LRBC, p. 6, n.º 133.
32. AE 3 semejante al anterior. En el exergo: PLG.
 Ceca: Lugdunum. 337-41.
 Módulo: 15 mm.; peso: 1,61 grs.
 Bibliografía: LRBC, p. 8, n.º 253.

33. AE 3 semejante a los anteriores En el estandarte: G; en el exergo: PARL.
Ceca: Arelate. 337-41.
Módulo: 14 mm.; peso: 1,30 grs.
Bibliografía: *LRBC*, p. 11, n.º 442.
34. AE 3 semejante al anterior.
Módulo: 16 mm.; peso: 1,31 grs.
35. AE 3.
A.: IMP CONS-TANS AVG. Busto laureado, con coraza y paludamentum a la derecha.
R.: GLOR-IA EXERC-ITVS. Un estandarte; en él: *creciente*; en el exergo: PCONST.
Ceca: Arelate. 337-41.
Módulo: 15 mm.; peso: 1,42 grs.
Bibliografía: *LRBC*, p. 11, n.º 421.
36. AE 3 semejante al anterior.
Módulo: 14 mm.; peso: 1,35 grs.
37. AE 3.
A.: DN FL CONSTANS AVG. Busto laureado, con coraza y paludamentum a la derecha.
R.: GLOR-IA EXERC-ITVS. Un estandarte.
Ceca: Roma. 337-41.
Módulo: 13 mm.; peso: 1,73 grs.
Bibliografía: *LRBC*, p. 16, n.º 610.
38. AE 3 semejante al anterior. En el exergo: R * P.
Módulo: 16 mm.; peso: 1,14 grs.
Bibliografía: *LRBC*, p. 16, n.º 615.
39. AE 3.
A.: DN CONSTA-NS PF AVG. Cabeza laureada a la derecha.
R.: GLOR-IA EXERC-ITVS. Un estandarte. En el exergo: SMKA.
Cyzico: 337-39.
Módulo: 14 mm.; peso: 1,12 grs.
Bibliografía: *LRBC*, p. 29, n.º 1.283.
40. AE 3.
A.: CONSTANS PF AVG. Busto laureado y con coraza a la derecha.
R.: GLOR-IA EXERC-ITVS. Un estandarte.
Ceca: indeterminada.
Módulo: 15 mm.; peso: 1,68 grs.
41. AE 3.
A.: CONSTANS PF AVG. Busto diademado con coraza y paludamentum a la derecha.

- R: VICTORIAE DD AVGG Q NN. Dos Victorias afrontadas teniendo una corona.
 En el campo: *hedera*.
 Ceca: Tréveris. 341-46.
 Módulo: 14 mm.; peso: 1,14 grs.
 Bibliografía: *LRBC*, p. 6, n.º 140.
42. AE 3 semejante al anterior.
 Módulo: 14 mm.; peso: 1,35 grs.
43. AE 3 semejante a los anteriores. En el exergo: TRP.
 Módulo: 15 mm.; peso: 1,44 grs.
44. AE 3 semejante a los anteriores. En el exergo: PLG.
 Ceca: Lugdunum. 341-46.
 Módulo: 14 mm.; peso: 1,89 grs.
 Bibliografía: *LRBC*, p. 8, n.º 257.
45. AE 3 semejante al anterior. En el exergo: SLG.
 Módulo: 15 mm.; peso: 1,37 grs.
46. AE 3.
 A.: CONSTANS-PF AVG.
 R.: VICTORIAE DD AVGG Q NN. En el exergo: ..AR.; en el campo: P.
 Ceca: Arelate. 341-46.
 Módulo: 15 mm.; peso: 1,56 grs.
 Bibliografía: *LRBC*, p. 12, n.º 449.
47. AE 3 semejante al anterior. En el exergo: PARL.
 Módulo: 14 mm.; peso: 1,39 grs.
48. AE 3 semejante a los anteriores. En el exergo: SARL.
 Módulo: 15 mm.; peso: 1,59 grs.
50. AE 3 semejante a los anteriores.
 Módulo: 14 mm.; peso: 1,28 grs.
51. AE 3 semejante a los anteriores.
 Módulo: 14 mm.; peso: 1,50 grs.
52. AE 3 semejante al n.º 98.
 Módulo: 15 mm.; peso: 1,87 grs.
53. AE 3 semejante a los anteriores. En el campo: $\overline{M\bar{A}}$; exergo: P...
 Ceca: Arelate.
 Módulo: 14 mm.; peso: 1,34 grs.
 Bibliografía: *LRBC*, p. 12, n.º 456.

54. AE 3 semejante al anterior. En el exergo: PARL.
Módulo: 14 mm.; peso: 1,48 grs.
55. AE 3 semejante a los anteriores. En el exergo: ...S.
Ceca: Roma. 341-46.
Módulo: 14 mm.; peso: 1,64 grs.
56. AE 3 semejante al anterior. En el exergo: R · P.
Módulo: 15 mm.; peso: 0,825 grs.
Bibliografía: *LRBC*, p. 16, n.º 633.
56. AE 3 semejante al anterior.
Módulo: 14 mm.; peso: 1,57 grs.
57. AE 3 semejante a los anteriores.
Módulo: 14 mm.; peso: 1,56 grs.
58. AE 3 semejante a los anteriores. En el exergo: R...
Módulo: 15 mm.; peso: 1,45 grs.
59. AE 3 semejante a los anteriores. En el exergo: R · Q.
Módulo: 15 mm.; peso: 1,59 grs.
60. AE 3.
A.: CONSTANS PF AVG.
R.: VICTORIAE DD AVGG Q NN. En el exergo: R círculo rodeando a un punto S.
Módulo: 12 mm.; peso: 1,34 grs.
Bibliografía: *LRBC*, p. 16, n.º 638.
61. AE 3 semejante al anterior. En el exergo: R círculo rodeando a un punto Q.
Módulo: 16 mm.; peso: 1,53 grs.
62. AE 3 igual a los anteriores.
Ceca: indeterminada. 341-46.
Módulo: 16 mm.; peso: 2,62 grs.
63. AE 3 semejante a los anteriores. En el campo, una palma; en el exergo: AQS.
Ceca: Aquileia. 341-46.
Módulo: 15 mm.; peso: 1,21 grs.
Bibliografía: *LRBC*, p. 18, n.º 711.
64. AE 3 semejante al anterior. En el exergo: AQT.
Módulo: 15 mm.; peso: 1,45 grs.
65. AE 3 semejante a los anteriores. En el exergo: ASIS.
Ceca: Sicilia. 341-46.
Módulo: 17 mm.; peso: 1,31 grs.
Bibliografía: *LRBC*, p. 19, n.º 791.

66. AE 3 semejante a los anteriores.
Ceca: indeterminada.
Módulo: 15 mm.; peso: 1,09 grs.
67. AE 3 semejante al anterior.
Módulo: 15 mm.; peso: 1,14 grs.
68. AE 3 semejante a los anteriores. En el campo: una palma.
Ceca: indeterminada.
Módulo: 15 mm.; peso: 1,21 grs.
69. AE 3 semejante al anterior.
Módulo: 15 mm.; peso: 1,49 grs.
70. AE 3 semejante a los anteriores (leyenda CONSTANS-PF AVG).
Módulo: 16 mm.; peso: 0,713 grs.
71. AE 3 semejante a los anteriores. Sin marca de ceca (leyenda: CONSTAN-S PF AVG).
Módulo: 14 mm.; peso: 1,35 grs.
72. AE 3 semejante a los anteriores.
Módulo: 14 mm.; peso: 1,45 grs.
73. AE 3 semejante a los anteriores.
Módulo: 14 mm.; peso: 1,62 grs.
74. AE 3.
A.: DN CONSTA-NS PF AVG. Cabeza diademada a la derecha.
R.: VOT/XX/MVLT/XXX. Láurea. En el exergo: CONSA.
Ceca: Constantinopla. 341-46.
Módulo: 14 mm.; peso: 0,619 grs.
Bibliografía: *LRBC*, p. 25, n.º 1.065.
75. AE 3 semejante al anterior. Sin marca de ceca.
Ceca: oriental. 341-46.
Módulo: 16 mm.; peso: 1,56 grs.
76. AE 2.
A.: DN CONSTA-NS PF AVG.
R.: FELTEMPREPA-RATIO. Tipo de la «choza». En el exergo: PARI.
Ceca: Arelate. 346-50.
Módulo: 21 mm.; peso: 4,55 grs.
Bibliografía: *LRBC*, p. 54, n.º 401.

CONSTANCIO II

77. AE 2.
 A.: FL IVL CONSTANTIVS NOB C. Busto laureado con coraza y paludamentum a la izquierda.
 R.: VIRTVS-CAESS. Puerta de un campamento con cuatro torres y encima una estrella. En el exergo: ARLP, en el campo: SF.
 Ceca: Arelate. 324-30.
 Módulo: 18 mm.; peso: 3,78 grs.
 Bibliografía: *LRBC*, p. 9, n.º 326.
78. AE 3.
 A.: FL IVL CONSTANTIVS NOB C.
 R.: PROVIDENTIAE CAESS. Puerta de un campamento con dos torres; encima una estrella. En el exergo: SMKA.
 Ceca: Cyzico. 324-30.
 Módulo: 18 mm.; peso: 2,55 grs.
 Bibliografía: *LRBC*, p. 28, n.º 1.183.
79. AE 3.
 A.: FL IVL CONSTANTIVS AVG.
 R.: VIRTVS-AVGG NN. El emperador de pie a la derecha teniendo una lanza y apoyado en un escudo. En el exergo: TRP.
 Ceca: Tréveris. 337-41.
 Módulo: 14 mm.; peso: 1,32 grs.
 Bibliografía: *LRBC*, p. 5, n.º 116.
80. AE 3.
 A.: DN FL CONSTANTIVS AVG.
 R.: SECVRI-TAS REIPVB. La Seguridad teniendo un cetro y apoyada en una columna.
 Ceca: Roma. 337-41.
 Módulo: 16 mm.; peso: 1,73 grs.
 Bibliografía: *LRBC*, p. 15, n.º 581.
81. AE 3.
 A.: IMP CONSTANTIVS AVG. Busto laureado con coraza y paludamentum a la derecha.
 R.: GLORIA EXERCITVS. Un estandarte; en él: o.
 Ceca: Arelate. 337-41.
 Módulo: 16 mm.; peso: 1,25 grs.
 Bibliografía: *LRBC*, p. 11, n.º 417.
82. AE 3.
 A.: CONSTANTIVS PF AVG.
 R.: GLORIA EXERCITVS. Un estandarte; en él: G; exergo: PARL.
 Ceca: Arelate. 337-41.
 Módulo: 16 mm.; peso: 1,72 grs.
 Bibliografía: *LRBC*, p. 11, n.º 441.

83. AE 3.
A.: CONSTAN-TIVS AVG. Cabeza laureada a la derecha.
R.: GLOR-IA EXERC-ITVS. Un estandarte. Exergo: SMHA.
Ceca: Heraclea. 337-41.
Módulo: 15 mm.; peso: 1,42 grs.
Bibliografía: *LRBC*, p. 23, n.º 949.
84. AE 3.
A.: CONSTANTI-VS MAX AVG. Busto laureado y drapeado a la derecha.
R.: GLOR-IA EXERC-ITVS. Un estandarte.
Ceca: Siscia. 337-41.
Módulo: 17 mm.; peso: 0,830 grs.
Bibliografía: *LRBC*, p. 19, n.º 766.
85. AE 3.
A.: DN CONSTAN-TIVS PF AVG. Busto diademado y drapeado a derecha.
R.: GLOR-IA EXERC-ITVS. Un estandarte; en el exergo: CONSA.
Ceca: Constantinopla. 337-41.
Módulo: 17 mm.; peso: 1,32 grs.
Bibliografía: *LRBC*, p. 25, n.º 1.055.
86. AE 3 semejante al anterior. En el exergo: CONSØ.
Módulo: 15 mm.; peso: 1,38 grs.
87. AE 3 semejante a los anteriores.
Ceca.: Cyzico. 337-39.
Módulo: 18 mm.; peso: 1,43 grs.
Bibliografía: *LRBC*, p. 29, n.º 1.280.
88. AE 3.
A.: CONSTAN-TIVS AVG. Cabeza diademada a la derecha.
R.: GLOR-IA EXERC-ITVS. Un estandarte. Exergo: SMANA.
Ceca: Antioquía. 337-41.
Módulo: 16 mm.; peso: 1,48 grs.
Bibliografía: *LRBC*, p. 31, n.º 1.391.
89. AE 3.
A.: DN CONSTAN-TIVS PF AVG. Cabeza diademada a la derecha.
R.: GLOR-IA EXERC-ITVS. Un estandarte.
Ceca: indeterminada.
Módulo: 15 mm.; peso: 1,87 grs.
90. AE 3 semejante al anterior.
Módulo: 15 mm.; peso: 1,51 grs.
91. AE 3 semejante a los anteriores.
Módulo: 14 mm.; peso: 1,13 grs.

92. AE 3 semejante a los anteriores (leyenda del anverso: FL IVL CONSTANTIVS AVG).
Módulo: 16 mm.; peso: 1,16 grs.
93. AE 3 semejante a los anteriores (leyenda DN FL CONSTANTIVS AVG).
Módulo: 14 mm.; peso: 1,40 grs.
94. AE 3.
A.: CONSTAN-TIVS PF AVG. Busto diademado con coraza y paludamentum a la derecha.
R.: VICTORIAE DD AVGG Q NN. En el campo: E; exergo: TRP.
Ceca: Tréveris. 341-46.
Módulo: 16 mm.; peso: 1,30 grs.
Bibliografía: *LRBC*, p. 6, n.º 152.
95. AE 3.
A.: CONSTANTI-VS PF AVG. S
R.: VICTORIAE DD AVGG Q NN. En el campo: T; exergo: PLG.
Ceca: Lugdunum. 341-46.
Módulo: 15 mm.; peso: 1,57 grs.
Bibliografía: *LRBC*, p. 8, n.º 260.
96. AE 3 semejante al anterior. En el campo: S. T
Módulo: 14 mm.; peso: 1,87 grs.
Bibliografía: *LRBC*, p. 8, n.º 263.
97. AE 3 semejante a los anteriores. En el campo: P-h.
Módulo: 15 mm.; peso: 1,17 grs.
Bibliografía: *LRBC*, p. 266.
98. AE 3 semejante a los anteriores. En el campo: *palma vertical*.
Módulo: 15 mm.; peso: 1,95 grs.
Bibliografía: *LRBC*, p. 8, n.º 273.
99. AE 3 semejante a los anteriores. En el campo: P; exergo: PARL.
Ceca: Arelate. 341-46.
Módulo: 14 mm.; peso: 1,51 grs.
Bibliografía: *LRBC*, p. 12, n.º 447.
100. AE 3 semejante al anterior.
Módulo: 13 mm.; peso: 1,23 grs.
101. AE 3 semejante a los anteriores.
Módulo: 15 mm.; peso: 1,26 grs.
102. AE 3 semejante a los anteriores.
Módulo: 14 mm.; peso: 1,30 grs.

103. AE 3 semejante a los anteriores.
Módulo: 16 mm.; peso: 1,94 grs.
104. AE 3 semejante a los anteriores. En el campo: \overline{MA} .
Módulo: 14 mm.; peso: 1,28 grs.
Bibliografía: *LRBC*, p. 12, n.º 455.
105. AE 3 semejante al anterior.
Módulo: 13 mm.; peso: 2,14 grs.
106. AE 3 semejante a los anteriores.
Módulo: 14 mm.; peso: 1,19 grs.
107. AE 3 semejante a los anteriores.
Módulo: 13 mm.; peso: 0,976 grs.
108. AE 3 semejante a los anteriores. En el campo: \overline{NPLE} .
Módulo: 13 mm.; peso: 1,31 grs.
Bibliografía: *LRBC*, p. 12, n.º 453.
109. AE 3 semejante al anterior.
Módulo: 14 mm.; peso: 1,46 grs.
110. AE 3 semejante a los anteriores. En el campo: M; en el exergo: PARL.
Módulo: 15 mm.; peso: 1,52 grs.
Bibliografía: *LRBC*, p. 12, n.º 455.
111. AE 3 semejante a los anteriores. En el campo: *palma vertical*; exergo: PARL.
Módulo: 15 mm.; peso: 1,13 grs.
Bibliografía: *LRBC*, p. 12, n.º 458.
112. AE 3 semejante a los anteriores.
Ceca: Roma. 341-46.
Módulo: 15 mm.; peso: 1,28 grs.
Bibliografía: *LRBC*, p. 16, n.º 631.
113. AE 3 semejante a los anteriores. En el campo: *palma vertical*; en el exergo: (A)QS.
Ceca: Aquileia. 341-46.
Módulo: 15 mm.; peso: 1,54 grs.
Bibliografía: *LRBC*, p. 18, n.º 710.
114. AE 3 semejante a los anteriores.
Ceca: indeterminada.
Módulo: 14 mm.; peso: 1,03 grs.
115. AE 3 semejante al anterior.
Módulo: 14 mm.; peso: 1,04 grs.

116. AE 3 semejante a los anteriores.
Módulo: 12 mm.; peso: 1,51 grs.
117. AE 3 semejante a los anteriores.
Módulo: 16 mm.; peso: 0,910 grs.
118. AE 3 semejante a los anteriores. En el campo: *palma vertical*.
Módulo: 14 mm.; peso: 1,23 grs.
119. AE 3 semejante al anterior.
Módulo: 14 mm.; peso: 1,45 grs.
120. AE 3.
A.: DN CONSTAN-TIVS PF AVG. Cabeza diademada a la derecha.
R.: VOT/XX/MVLT/XXX. Láurea. En el exergo: CONSZ*.
Ceca: Constantinopla. 341-46.
Módulo: 17 mm.; peso: 1,13 grs.
Bibliografía: *LRBC*, p. 25, n.º 1.071.
121. AE 3 semejante al anterior. En el exergo: SMK0.
Ceca: Cyzico. 341-46.
Módulo: 15 mm.; peso: 1,75 grs.
Bibliografía: *LRBC*, p. 29, n.º 1.036.
122. AE 3 semejante al anterior. En el exergo: SMK.
Módulo: 16 mm.; peso: 1,42 grs.
Bibliografía: *LRBC*, p. 29, n.º 1.037.
123. AE 3 semejante a los anteriores. En el exergo: SMAN'1.
Ceca: Antioquía. 341-46.
Módulo: 15 mm.; peso: 1,33 grs.
Bibliografía: *LRBC*, p. 31, n.º 1.398.
124. AE 3 semejante al anterior. En el exergo: SMAN.
Módulo: 15 mm.; peso: 1,35 grs.
Bibliografía: *LRBC*, p. 31, n.º 1.398.
125. AE 3 semejante a los anteriores.
Ceca: indeterminada.
Módulo: 12 mm.; peso: 2,03 grs.
126. AE 3 semejante al anterior.
Módulo: 15 mm.; peso: 1,24 grs.
127. AE 3 semejante a los anteriores.
Módulo: 14 mm.; peso: 1,91 grs.

128. AE 3 semejante a los anteriores.
Módulo: 15 mm.; peso: 1,48 grs.
129. AE 3.
A.: DN CONSTAN-TIVS PF AVG. Busto diademado y drapeado a la derecha.
R.: FEL.TEMP.REPARATIO. Tipo del «Jinete caído». En el campo: D; en el exergo: PCON.
Ceca: Arelate. 353-54.
Módulo: 18 mm.; peso: 2,22 grs.
Bibliografía: *LRBC*, p. 55, n.º 455.
130. AE 3 semejante al anterior. En el exergo: TCON.
Módulo: 17 mm.; peso: 1,91 grs.
131. AE 3 semejante a los anteriores. En el campo: D.
Módulo: 17 mm.; peso: 2,44 grs.
132. AE 3 semejante al anterior.
Módulo: 18 mm.; peso: 2,60 grs.
133. AE 3 semejante al anterior. En el campo: E; en el exergo: TCON.
Ceca: Arelate. 353-55.
Módulo: 16 mm.; peso: 1,47 grs.
Bibliografía: *RIC*, VIII, p. 219, n.º 224.
134. AE 3 semejante al anterior.
Módulo: 19 mm.; peso: 2,12 grs.
135. AE 3 semejante a los anteriores. En el exergo: PCON.
Ceca: Arelate. 354-55.
Módulo: 16 mm.; peso: 2,14 grs.
Bibliografía: *LRBC*, p. 55, n.º 457.
136. AE 3 semejante al anterior.
Módulo: 16 mm.; peso: 1,85 grs.
137. AE 3 semejante a los anteriores. En el campo: M; exergo: TCON.
Ceca: Arelate. 355-60.
Módulo: 17 mm.; peso: 2,23 grs.
Bibliografía: *LRBC*, p. 55, n.º 458.
138. AE 3 semejante a los anteriores. En el exergo: R * T.
Ceca: Roma. 352-54.
Módulo: 15 mm.; peso: 2,12 grs.
Bibliografía: *LRBC*, p. 60, n.º 674.
139. AE 3 semejante al anterior.
Módulo: 15 mm.; peso: 1,19 grs.

140. AE 3 semejante a los anteriores.
Módulo: 19 mm.; peso: 2,45 grs.
141. AE 3 semejante a los anteriores. En el exergo: R * T.
Módulo: 17 mm.; peso: 2,16 grs.
142. AE 3 semejante a los anteriores En el exergo: RP.
Ceca: Roma. 352-54.
Módulo: 16 mm.; peso: 1,36 grs.
Bibliografía: LRBC, p. 60, n.º 677.
143. AE 3 semejante a los anteriores. En el exergo: R · M · P.
Ceca: Roma. 355-60.
Módulo: 16 mm.; peso: 1,87 grs.
Bibliografía: LRBC, p. 60, n.º 684.
144. AE 3 semejante al anterior. En el exergo: R · M.
Módulo: 15 mm.; peso: 1,12 grs.
145. AE 3 semejante al anterior.
Módulo: 15 mm.; peso: 2,20 grs.
146. AE 3 semejante al n.º 194.
Módulo: 17 mm.; peso: 1,71 grs.
147. AE 3 semejante a los anteriores. En el exergo: R · M · Q.
Módulo: 19 mm.; peso: 1,45 grs.
148. AE 3 semejante al anterior.
Módulo: 19 mm.; peso: 1,36 grs.
149. AE semejante a los anteriores. En el exergo RO. *Láurea*.
Ceca: Roma. 355-60.
Módulo: 17 mm.; peso: 0,997 grs.
Bibliografía: LRBC, p. 60, n.º 687.
150. AE 2.
A.: DN CONSTAN-TIVS PF AVG.
R.: FEL·TEMP·REPARATIO. Tipo de la «nave». En el exergo: AQP.
Ceca: Aquileia. 346-50.
Módulo: 22 mm.; peso: 4,51 grs.
Bibliografía: LRBC, p. 65, n.º 895.
151. AE 3.
A.: DN CONSTAN-TIVS PF AVG.
R.: FEL·TEMP·REPARATIO. Tipo del Jinete caído. En el campo: H; en el exergo:
(· AQT).

- Ceca: Aquileia. 352-54.
Módulo: 17 mm.; peso: 1,91 grs.
Bibliografía: *LRBC*, p. 66, n.º 935.
152. AE 3 semejante al anterior. En el campo: L; en el exergo: ASIS.
Ceca: Siscia. 355-61.
Módulo: 16 mm.; peso: 1,84 grs.
Bibliografía: *LRBC*, p. 71, n.º 1.242.
153. AE 3 semejante a los anteriores. En el campo: M; en el exergo: SMHA.
Ceca: Heraclea. 355-61.
Módulo: 14 mm.; peso: 1,11 grs.
Bibliografía: *LRBC*, p. 83, n.º 1.902.
154. AE 3 semejante a los anteriores. En el campo: A; en el exergo: SMTS.
Ceca: Tesalónica. 351-54.
Módulo: 18 mm.; peso: 2,07 grs.
Bibliografía: *LRBC*, p. 78, n.º 1.681.
155. AE 3 semejante al anterior. En el campo: M; exergo: (SM)TSA.
Ceca: Tesalónica. 355-61.
Módulo: 16 mm.; peso: 2,31 grs.
Bibliografía: *LRBC*, p. 78, n.º 1.687.
156. AE 3 semejante a los anteriores. En el exergo: CONSA.
Ceca: Constantinopla. 351-54.
Módulo: 16 mm.; peso: 2,56 grs.
Bibliografía: *LRBC*, p. 87, n.º 2.041.
157. AE 3 semejante al anterior (leyenda: FEL.TEMP.RE-PARATIO).
Módulo: 16 mm.; peso: 1,33 grs.
Bibliografía: *LRBC*, p. 87, n.º 2.040.
158. AE 3 semejante al anterior. En el exergo: CONS0; en el campo: M.
Módulo: 18 mm.; peso: 1,72 grs.
Bibliografía: *LRBC*, p. 87, n.º 2.049.
159. AE 3 semejante a los anteriores. En el campo: M.
Ceca: Constantinopla. 355-61.
Módulo: 18 mm.; peso: 1,72 grs.
Bibliografía: *LRBC*, p. 87, n.º 2.049.
160. AE 3 semejante a los anteriores (leyenda FEL.TEMP-REPARATIO).
En el campo: *; en el exergo: SM(KA).
Ceca: Cyzico. 355-61.
Módulo: 16 mm.; peso: 2,02 grs.
Bibliografía: *LRBC*, p. 97, n.º 2.500.

161. AE 3 semejante al anterior. Exergo: SMKS.
Módulo: 15 mm.; peso: 2,88 grs.
Bibliografía: *LRBC*, p. 97, n.º 2.498.
162. AE 3 semejante a los anteriores. En el campo: ·M·; exergo: SMKA.
Módulo: 16 mm.; peso: 1,96 grs.
Bibliografía: *LRBC*, p. 97, n.º 2.502.
163. AE 3 semejante a los anteriores. En el exergo: (A)NA.
Ceca: Antioquía. 355-61.
Módulo: 15 mm.; peso: 2,48 grs.
Bibliografía: *LRBC*, p. 100, n.º 2.635.
164. AE 2 semejante al anterior; en el anverso: delta; en el exergo: ANA.
Ceca: Antioquía. 351-54.
Módulo: 19 mm.; peso: 3,32 grs.
Bibliografía: *LRBC*, p. 100, n.º 2.627.
165. AE 3 semejante al n.º 213. En el exergo: AN...
Módulo: 14 mm.; peso: 1,69 grs.
166. AE 3 semejante a los anteriores. En el campo: ·A·.
Ceca: indeterminada.
Módulo: 15 mm.; peso: 1,96 grs.
167. AE 3 semejante al anterior.
Módulo: 15 mm.; peso: 1,68 grs.
168. AE 3 semejante a los anteriores.
Módulo: 15 mm.; peso: 2,55 grs.
169. AE 3 semejante a los anteriores.
Módulo: 18 mm.; peso: 2,39 grs.
170. AE 3 semejante a los anteriores.
Módulo: 16 mm.; peso: 2,01 grs.
171. AE 3 semejante a los anteriores (leyenda: FEL.TEMP. R-EPARATIO).
Módulo: 16 mm.; peso: 2,12 grs.
172. AE 3 semejante a los anteriores.
Módulo: 15 mm.; peso: 2,01 grs.
173. AE 3 semejante a los anteriores.
Módulo: 19 mm.; peso: 2,00 grs.

174. AE 3 semejante a los anteriores.
Módulo: 17 mm.; peso: 2,09 grs.
175. AE 3 semejante a los anteriores.
Módulo: 15 mm.; peso: 2,02 grs.
176. AE 3 semejante a los anteriores.
Módulo: 15 mm.; peso: 2,57 grs.
177. AE 3 semejante a los anteriores.
Módulo: 17 mm.; peso: 1,79 grs.
178. AE 3 semejante a los anteriores.
Módulo: 15 mm.; peso: 2,10 grs.
179. AE 3 semejante a los anteriores.
Módulo: 17 mm.; peso: 1,53 grs.
180. AE 3 semejante a los anteriores.
Módulo: 17 mm.; peso: 1,70 grs.
181. AE 3 semejante a los anteriores.
Módulo: 16 mm.; peso: 1,38 grs.
182. AE 3 semejante a los anteriores.
Módulo: 18 mm.; peso: 1,46 grs.
183. AE 3 semejante a los anteriores.
Módulo: 15 mm.; peso: 1,37 grs.
184. AE 3 semejante a los anteriores (en el anverso: delta).
Módulo: 17 mm.; peso: 1,74 grs.
185. AE 3 semejante a los anteriores.
Módulo: 17 mm.; peso: 2,63 grs.
186. AE 3 semejante a los anteriores.
Módulo: 17 mm.; peso: 1,74 grs.
187. AE 3 semejante a los anteriores.
Módulo: 14 mm.; peso: 1,88 grs.
188. AE 3 semejante a los anteriores.
Módulo: 16 mm.; peso: 1,88 grs.
189. AE 3 semejante a los anteriores.
Módulo: 18 mm.; peso: 1,70 grs.
190. AE 3 semejante a los anteriores.
Módulo: 15 mm.; peso: 1,51 grs.

191. AE 3 semejante a los anteriores.
Módulo: 15 mm.; peso: 1,68 grs.
192. AE 3 semejante a los anteriores.
Módulo: 15 mm.; peso: 1,89 grs.
193. AE 4 semejante a los anteriores. Imitación.
Módulo: 14 mm.; peso: 1,27 grs.
194. AE 4 semejante al anterior. Imitación.
Módulo: 12 mm.; peso: 1,62 grs.
195. AE 4. Semejante a los anteriores. Imitación. (Leyenda en anv.: DN CONSTAN...
en rev.: FELTEMP-REPARATIO). En el exergo: ..P.
Módulo: 13 mm.; peso: 1,58 grs.
196. AE 4.
A.: DN CONSTAN-TIVS PF AVG. Busto diademado y drapado.
R.: SPES REI-PVBLICE. En el campo: \overline{VAL} ; exergo: ..CON.
Ceca: Arelate. 355-60.
Módulo: 14 mm.; peso: 1,04 grs.
Bibliografía: *LRBC*, p. 55, n.º 461.
197. AE 4 semejante al anterior. En el campo: C.
Ceca: Arelate. 355-61.
Módulo: 13 mm.; peso: 1,75 grs.
Bibliografía: *LRBC*, p. 55, n.º 463.
198. AE 4 semejante a los anteriores. En el exergo: (SM)KA.
Ceca: Cyzico. 355-61.
Módulo: 15 mm.; peso: 1,30 grs.
Bibliografía: *LRBC*, p. 97, n.º 2.504.
199. AE 4 semejante a los anteriores.
Módulo: 15 mm.; peso: 1,18 grs.
Ceca: Indeterminada.
200. AE 4 semejante al anterior.
Módulo: 15 mm.; peso: 1,90 grs.
201. AE 4 semejante a los anteriores.
Módulo: 14 mm.; peso: 1,82 grs.
202. AE 4 semejante a los anteriores.
Módulo: 14 mm.; peso: 1,90 grs.
203. AE 4 semejante a los anteriores.
Módulo: 15 mm.; peso: 1,91 grs.

204. AE 4 semejante a los anteriores.
Módulo: 15 mm.; peso: 0,988 grs.
205. AE 4 semejante a los anteriores.
Módulo: 14 mm.; peso: 1,40 grs.

MAGNENCIO

206. AE 2.
A.: IM CAE MAGN-ENTIVS AVG. Busto drapeado a la derecha.
R.: FELICITAS-REIPVBLICE. En el campo: A.
Ceca: Tréveris. 350-51.
Módulo: 20 mm.; peso: 4,11 grs.
Bibliografía: *LRBC*, p. 46 n.º 50.
207. AE 2.
A.: DN MAGNEN-TIVS PF AVG.
R.: SALVS DD NN AVG ET CAES. Chi y Rho entre A y omega.
Ceca: Arelate. 351-53.
Módulo: 23 mm.; peso: 5,49 grs.
Bibliografía: *LRBC*, p. 55, n.º 443.

DECENCIO

208. AE 2.
A.: MAG DECEN-TIVS NOB CAES. En el campo: gamma.
R.: VICT DD NN AVG ET CAES. Dos Victorias teniendo una láurea con la leyenda VOT/V/MVLT/XX. En el campo: *; exergo: RP.
Ceca: Roma. 351-52.
Módulo: 21 mm.; peso: 4,78 grs.
Bibliografía: *LRBC*, p. 60, n.º 655.

CONSTANCIO GALLO

209. AE 2.
A.: DN FL CL CONSTANTIVS NOB CAES. En el campo: B.
R.: FEL.TEMP.RE-PARATIO. Tipo del Jinete caído. En el campo: gamma; en el exergo: R creciente P.
Ceca: Roma. 352-54.
Módulo: 20 mm.; peso: 3,21 grs.
Bibliografía: *LRBC*, p. 60, n.º 663.
210. AE 3 semejante al anterior. Sin marca de ceca.
Ceca: Roma. 352-54.
Módulo: 17 mm.; peso: 1,70 grs.
Bibliografía: *LRBC*, p. 60, n.º 675.

211. AE 3 semejante a los anteriores. En el exergo: SMNA.
Ceca: Nicomedia. 351-54.
Módulo: 17 mm.; peso: 1,79 grs.
Bibliografía: *LRBC*, p. 92, n.º 2.310.
212. AE 3 semejante al anterior. En el campo: S.
Módulo: 17 mm.; peso: 1,74 grs.
Ceca: indeterminada.
213. AE 3 semejante al anterior. En el exergo: SM.
Módulo: 17 mm.; peso: 1,25 grs.
214. AE 3 semejante a los anteriores.
Módulo: 16 mm.; peso: 2,92 grs.

JULIANO

215. AE 4.
A.: DN FL CL IVLIANVS NOB C.
R.: SPES REI-PVBLICE. En el exergo: MSLG.
Ceca: Lugdunum. 355-60.
Módulo: 15 mm.; peso: 1,65 grs.
Bibliografía: *LRBC*, p. 50, n.º 263.
216. AE 3 semejante al anterior.
Módulo: 17 mm.; peso: 1,36 grs.
217. AE 3.
A.: DN IVLIANVS NOB CAES.
R.: FELTEMP-REPARATIO. Tipo del Jinete caído. En el campo: M; en el exergo: TCON.
Ceca: Arelate. 355-60.
Módulo: 18 mm.; peso: 1,96 grs.
Bibliografía: *LRBC*, p. 55, n.º 459 (variante en la leyenda).
218. AE 3 semejante al anterior (leyenda: DN CL IVLIANVS N C).
Ceca: Roma. 355-60.
Módulo: 15 mm.; peso: 1,85 grs.
Bibliografía: *LRBC*, p. 60, n.º 683-685-688.
219. AE 3 semejante al anterior.
Módulo: 15 mm.; peso: 1,34 grs.
220. AE 3 semejante a los anteriores (leyenda: DN IVLIANVS NOB CAES).
Ceca: Aquileia. 355-60.
Módulo: 16 mm.; peso: 2,54 grs.
Bibliografía: *LRBC*, p. 66, n.º 940.

221. AE 3 semejante al n.º 269.
Módulo: 16 mm.; peso: 2,02 grs.
222. AE 3 semejante a los anteriores (leyenda: DN FL o CL IVLIANVS NOB CAES)
En el exergo: CONSØ.
Ceca: Constantinopla. 355-60.
Módulo: 15 mm.; peso: 2,25 grs.
Bibliografía: LRBC, p. 87, n.º 2.050-51.

VALENTINIANO I

223. AE 3.
A.: DN VALENTINIANVS PF AVG.
R.: SECVRITAS-REIPVBLICAE. En el exergo: ALEA.
Ceca: Alejandría. 367-75.
Módulo: 15 mm.; peso: 1,27 grs.
Bibliografía: LRBC, p. 104, n.º 2.862.

VALENTE

224. AE 3.
A.: DN VALENS PF AVG.
R.: SECVRITAS-REIPVBLICAE. En el exergo: SM *hedera* RT.
Ceca: Roma. 367-75.
Módulo: 20 mm.; peso: 1,57 grs.
Bibliografía: LRBC, p. 61, n.º 725.
225. AE 3 semejante al anterior. En el exergo: SM *hedera* RP.
Módulo: 16 mm.; peso: 1,80 grs.
226. AE 3 semejante a los anteriores. En el exergo: PCON.
Ceca: Arelate. 367-75.
Módulo: 18 mm.; peso: 1,55 grs.
Bibliografía: LRBC, p. 56, n.º 502.
227. AE 3 semejante a los anteriores. En el exergo: SMKA.
Ceca: Cyzico. 364-65.
Módulo: 17 mm.; peso: 2,02 grs.
Bibliografía: LRBC, p. 97, n.º 2.520.
228. AE 3. Anverso igual a los anteriores.
R.: GLORIA RO-MANORVM.
Ceca: indeterminada. 364-75.
Módulo: 15 mm.; peso: 1,27 grs.

GRACIANO

229. AE 3.
 A.: DN GRATIANVS AVGG AVG.
 R.: GLORIA NO-VI SAECVLI. En el exergo: TCON.
 Ceca: Arelate. 367-75.
 Módulo: 18 mm.; peso: 2,64 grs.
 Bibliografía: *LRBC*, p. 56, n.º 529.
230. AE 2.
 A.: DN GRATIA-NVS PF AVG.
 R.: REPARATIO-REIPVB. En el exergo: PCON.
 Ceca: Arelate. 378-83.
 Módulo: 22 mm.; peso: 4,11 grs.
 Bibliografía: *LRBC*, p. 57, n.º 548.
231. AE 3 Anverso igual al anterior.
 R.: SECVRITAS-REIPVBLICAE. En el exergo: SM *hedera* RP.
 Módulo: 17 mm.; peso: 2,38 grs.
 Bibliografía: *LRBC*, p. 61, n.º 726 ó 731.
232. AE 4. Anverso igual a los anteriores.
 R.: VOT/XV/MVLT/XX. Láurea.
 Ceca: indeterminada. 378-83.
 Módulo: 13 mm.; peso: 1,73 grs.
233. AE 4 semejante al anterior.
 Módulo: 12 mm.; peso: 1,95 grs.

VALENTINIANO II

234. AE 2.
 A.: DN VALENTINIANVS IVN PF AVG.
 R.: REPARATIO-REIPVB. En el exergo: SMAQP.
 Ceca: Aquileia. 378-83.
 Módulo: 23 mm.; peso: 4,31 grs.
 Bibliografía: *LRBC*, p. 68, n.º 1.065.
235. AE 2 semejante al anterior. En el exergo: ASISC.
 Ceca: Siscia. 378-83.
 Módulo: 22 mm.; peso: 4,33 grs.
 Bibliografía: *LRBC*, p. 74, n.º 1.513.

TEODOSIO I

236. AE 2.
 A.: DN THEODO-SIVS PF AVG.
 R.: REPARATIO-REIPVB. En el exergo: SMRS.

Ceca: Roma. 378-83.
 Módulo: 24 mm.; peso: 4,57 grs.
 Bibliografía: *LRBC*, p. 61, n.º 753.

237. AE 2. Anverso igual al anterior.
 R.: GLORIA-ROMANORVM. En el exergo: SMNA.
 Ceca: Nicomedia. 393-95.
 Módulo: 20 mm.; peso: 4,82 grs.
 Bibliografía: *LRBC*, p. 95, n.º 2.442.

MAGNO MAXIMO

238. AE 2.
 A.: DN MAG MAXI-MVS PF AVG.
 R.: REPARATIO-REIPVB. En el exergo: LVGP.
 Ceca: Lugdunum. 383-87.
 Módulo: 23 mm.; peso: 4,63 grs.
 Bibliografía: *LRBC*, p. 53, n.º 379.

ARCADIO

239. AE 4.
 A.: DN ARCADIVS PF AVG.
 R.: VOT/V. Láurea. En el exergo: SMK.
 Ceca: Cycico. 383.
 Módulo: 13 mm.; peso: 1,04 grs.
 Bibliografía: *LRBC*, p. 98, n.º 2.562.
240. AE 4 semejante al anterior. En el exergo: SMKA.
 Módulo: 14 mm.; peso: 1,05 grs.
241. AE 2.
 A.: DN ARCADI-VS PF AVG.
 R.: GLORIA-ROMANORVM.
 Ceca: indeterminada. 393-95.
 Módulo: 21 mm.; peso: 4,71 grs.

ILEGIBLE

242. AE 3.
 A.: Cabeza femenina velada a la derecha.
 R.: Figura de pie a la izquierda.
 Módulo: 15 mm.; peso: 1,55 grs.

Tenemos ante nosotros un tesoro cuya composición aparece como completamente lógica dentro de la secuencia de las acuñaciones del siglo IV. Como ya hemos señalado anteriormente, en buena parte de las ocultaciones estudiadas correspondientes a esta etapa se observa como primera característica el hecho de que las monedas de Constantino representen los ejemplares más antiguos del atesoramiento.

Al año 307 corresponde un follis con reverso «Genio Pop.Rom.», acuñado en Lugdunum, que es la moneda más antigua. En el período 313-318 se acuña el tipo «Solí Invicto Comiti», cuyas monedas se reparten en el tesoro palentino entre las cecas de Lugdunum, Tréveris y Arelate; su peso medio es de 3,57 grs., muy superior, por ejemplo, a la media obtenida para estas piezas en Conimbriga³. A los años 323-24 corresponde el tipo «Sarmatia Devicta» para Constantino I y Crispo, en el período 318-24, acuña los reversos «Victoriae Laet.Princ.Perp.» y «Beata Tranquillitas», que en Conimbriga constituyen también el bloque principal de las monedas de este período⁴. Para la etapa 324-30, los tipos representados son «DN Constantini Max. Aug.», «Virtus Caess.» y «Providentiae Caess.», el primero para Constantino I y los dos últimos para Constancio II y Crispo. En el período 330-35 se acuña el reverso «Gloria Exercitus», con la variante, más primitiva, de los dos estandartes, que vemos en dos monedas de Constantino II. A los mismos años corresponden los ejemplares pertenecientes a las series urbanas, con dos variantes: Vrbs Roma / Loba con los gemelos y Constantinopolis / Victoria sobre una proa, acuñadas en todas las cecas del Imperio.

En la etapa 335-41 los tipos utilizados para los reversos son: «Gloria Exercitus», «Securitas Reip.» (con la variante Reipub. para Constancio II); «Virtus Augg.» y, para Teodora, «Pietas romana». Sin duda el más interesante es el «Gloria Exercitus», ya con un solo estandarte; a él pertenecen treinta y una monedas, cinco de ellas del período 335-37, con un peso medio de 1,40 grs. y un módulo de 14,6 mm.; veintiséis ejemplares son de los años 337-41, teniendo un peso de 1,44 grs. y 16,23 mm. de módulo.

Dos tipos diferentes de reversos son los acuñados en el período 341-46: en las cecas occidentales es el «Victoriae DD Augg.Q NN», del que hay cincuenta y nueve ejemplares, con un promedio de 1,41 grs. de peso y 14,49 mm. de módulo. Por otra parte, las cecas orientales emiten el tipo «VOT/XX/MVLT/XXX» dentro de una láurea, del que tenemos en el tesoro doce ejemplares, con un peso de 1,69 grs. y 15,41 mm. de módulo.

Una primera observación que se perfila al contemplar la procedencia de las monedas es el hecho de que las cecas occidentales constituyen la mayor

³ *Ibidem*, p. 58; peso medio de 2,66 grs.

⁴ *Ibidem*, p. 58; porcentajes de 19,4 por 100 y 17,02 por 100, respectivamente.

parte del numerario, 63,28 por 100 del total de los ejemplares, mientras que las cecas orientales sólo representan el 15,62 por 100:

Lugdunum: 13 monedas.	Heraclea: 3.
Arelate: 32.	Constantinopla: 7.
Tréveris: 11.	Cyzico: 6.
Roma: 20.	Antioquía: 4.
Aquileia: 3.	
Siscia: 2.	

Las monedas de ceca indeterminada son 27, es decir, el 21,09 por 100. Si comparamos estos resultados con los obtenidos en Conimbriga para esta misma etapa, la situación se nos revela prácticamente similar, con una procedencia occidental para la inmensa mayoría de los hallazgos. Particularmente semejante se nos presenta el período 341-46, en el que las emisiones de Arelate con el tipo de las Victorias afrontadas constituyen el grueso de los ejemplares, tanto en el tesoro de Palencia, con 21 monedas, como en Conimbriga, donde constituyen el 43 por 100 del total, frente al 8 por 100 de las monedas procedentes de Roma⁵.

Tras la reforma monetaria realizada por Constancio II en 346, y hasta el año 361, un único reverso será el acuñado por todas las cecas; se trata del tipo «Fel.Temp.Reparatio», con tres variantes. Las más antiguas son las de la «choza» y la «nave», de los años 346-50. Sin embargo, el tipo más extendido es el del «Jinete caído»⁶, acuñado por Constancio II, Constancio Gallo y Juliano. En una primera etapa, entre 351-54, este reverso está representado en el tesoro de Palencia por veintitrés ejemplares, cuyo peso medio es de 1,95 grs. y su módulo 16,95 mm. Para un momento posterior, 355-61, las monedas ocultas son veintiuna, con 1,82 grs. de peso y 16,14 mm. de módulo. Son también numerosos los ejemplares de ceca indeterminada, un total de treinta y tres, con un peso de 1,86 grs. y un módulo de 15,80 mm.

La clasificación por cecas nos conduce de nuevo a una procedencia occidental para la mayor parte de los ejemplares: 39,7 por 100 frente a un 17,9 por 100 de monedas orientales, siendo las indeterminadas un 42,3 por 100.

— Cecas occidentales:	— Cecas orientales:	Indeterminadas:
Arelate: 10 monedas.	Tesalónica: 2.	33.
Roma: 17.	Heraclea: 1.	
Aquileia: 3.	Constantinopla: 4.	
Siscia: 1.	Cyzico: 3.	
	Antioquía: 3.	
	Nicomedia: 1.	

⁵ *Ibidem*, p. 266.

⁶ CARSON, R. y KENT, J., *Late Roman Bronze Coinage. II*, London, 1965, p. 41.

A partir del año 355 y hasta el 361, Constancio II y Juliano, entonces César, emiten junto con el conocido «Fel.Temp.Reparatio», el tipo «Spes Reipublice», del que en el tesorillo de Palencia hay siete ejemplares, cuyo peso medio es de 1,45 grs. y su módulo 14, 85 mm.

Anteriores a esta última etapa son las acuñaciones de los emperadores galos Magnencio y Decencio, particularmente importantes las del primero, que han sido sistemáticamente estudiadas por Bastien, cuya ordenación vamos a seguir: el reverso «Felicitas Reipublicae», de Tréveris, pertenece a la segunda serie de emisiones, que en opinión de Bastien hay que llevar al período febrero-mayo del año 350⁷. Posteriormente, entre enero y agosto del 353, dentro de la séptima fase de emisiones, se acuña el reverso «Salus DD NN Aug.et Caes.». En esta misma fase, Magnencio sustituye la maiorina por una nueva moneda cuyo peso inicial, de 9 grs., será sucesivamente devaluado⁸, pesando el ejemplar de Palencia 5,49 grs.

Al período 367-78 pertenecen seis monedas, todas con el reverso «Securitas Reipublicae» y con anversos de Valentiniano I, Valente y Graciano; son AE 3 con un peso de 1,76 grs. y 17,17 mm. de módulo. Más tardíos son los AE 2 con reverso «Reparatio Reipublicae», cinco en total, de los que cuatro, acuñados para Graciano, Valentiniano II y Teodosio, pertenecen al período 378-83, mientras que el quinto, de Magno Máximo, se emitió entre los años 383-87. El reverso «Gloria Romanorum» está representado por dos monedas de Teodosio y Arcadio; a este último emperador corresponden igualmente dos AE 4 de la ceca de Cyzico con el reverso «VOT V» dentro de una láurea. Todas estas monedas se acuñaron en el período 393-95.

La repartición por cecas de los ejemplares del período 346-95 es la siguiente:

— Cecas occidentales:	— Cecas orientales:	Indeterminadas:
Lugdunum: 5 monedas.	Tesalónica: 2.	44.
Arelate: 17.	Heraclea: 1.	
Tréveris: 2.	Constantinopla: 5.	
Roma: 19.	Cyzico: 7.	
Aquileia: 3.	Antioquía: 3.	
Siscia: 2.	Nicomedia: 2.	
	Alejandría: 1.	

Las cecas occidentales constituyen el 42,47 por 100 del total, frente al 18,58 por 100 de monedas procedentes de cecas orientales y un 38,93 por 100 de monedas indeterminadas.

⁷ BASTIEN, P., *Le monayage de Magnence*, Wetteren, 1964, p. 45-47.

⁸ *Ibidem*, p. 69-70.

Son numerosas, como ya señalábamos anteriormente, las ocultaciones del siglo IV documentadas en la Península, muchas de ellas con una estructura similar en gran medida a la del tesorillo de Palencia. Su repartición geográfica afecta con mayor intensidad a las zonas costeras, singularmente de la fachada atlántica, siendo escasos en cambio los atesoramientos localizados en el interior⁹, si bien es cierto que este hecho se debe en parte a la falta de una publicación exhaustiva de los mismos.

Fuera de la Península, los hallazgos de esta etapa son igualmente frecuentes. Baste recordar a modo de ejemplo los conocidos atesoramientos de Jupa, en Tibiscum, y de Orsova, ambos en Rumanía, con numerario fechado entre el 300 y el 392¹⁰, o el tesoro de Wilfleinsdorf, en Austria, cuyos ejemplares comprendían desde Constantino I hasta Valentiniano¹¹.

Circunscribiéndonos a la Península Ibérica, podemos señalar en primer término las frecuentes ocultaciones de monedas del siglo IV presentes en Galicia¹², que tienen su continuación en Portugal, donde para su estudio se cuenta con el importante trabajo de M. de Castro Hipólito. Tomando éste como base podemos establecer una clara relación entre el tesorillo de Palencia y un numeroso grupo de hallazgos portugueses, entre los que podemos citar los tesoros de Santa María de Arcozelo, Santiago de Carreiras, Figueiredo, Vilamarim y, particularmente, el de Aboim das Choças, en Monte do Crasto, cuya composición en cuanto a emperadores y proporción de monedas es notablemente similar a la del tesorillo que ahora estudiamos¹³.

De cronología algo posterior son los tesoros de Tarifa¹⁴ y Garciaz¹⁵, el primero integrado por monedas posteriores a Magnencio, mientras que el de Garciaz se compone principalmente de numerario de Graciano y sus sucesores hasta Honorio, si bien sus monedas más antiguas se remontan a Constantino I. Parecida estructura presentan los tesorillos portugueses de Idanha a Nova y Herdade da Torre¹⁶.

En la mayor parte de estos atesoramientos sorprende el alto porcentaje

⁹ PEREIRA, I., BOST, J. P. y HIERNARD, J., *Fouilles de Conimbriga...*, ob. cit., p. 346 (mapa).

¹⁰ *Coin Hoards, I*, London, 1975, p. 56, n.º 224, 226, 227.

¹¹ *Coin Hoards, V*, London, 1980, p. 60.

¹² FARIÑA BUSTO, F., «Algunos aspectos de la circulación monetaria en Gallaecia», *Numisma*, 120-131, 1974, p. 105-128.

¹³ CASTRO HIPÓLITO, M. de, «Dos tesouros de moedas romanas em Portugal», *Conimbriga*, II-III, 1960-61, p. 15-31. Para el tesorillo de Aboim das Choças ver particularmente p. 13-14; las monedas pertenecen a: Teodora, Helena, Constantino I, Constantino II, Constante, Constancio II, Juliano, Valentiniano I, Valente, Graciano, Máximo, Teodosio I y Arcadio.

¹⁴ NONY, D., «Un trésor monétaire du Bas-Empire à Tarifa (Cádiz)», *Mélanges de la Casa de Velázquez*, III, 1967, p. 95-98.

¹⁵ CALLEJO SERRANO, C., «Los bronceos romanos de Garciaz», *Revista de Estudios Extremeños*, XXII, 1966, p. 291-330.

¹⁶ CASTRO HIPÓLITO, M. de, Ob. cit., p. 69-70 y 86.

de representación de las monedas procedentes de las cecas occidentales, singularmente de Arelate y Roma, si bien en algunos casos se invierten estos términos, como en el tesoro de Bimeda¹⁷. También constituyen mayoría aquellas ocultaciones en las que el bloque principal lo forman amonedaciones de Constante y Constancio II, siendo menos representativas las emisiones posteriores; esto es manifiesto, por ejemplo, en el caso de los hallazgos de Conimbriga, donde el numerario de Juliano y sus sucesores representa proporciones muy bajas¹⁸. Este hecho, por otra parte, nos permite relacionar la escasez de las emisiones con la crisis del Imperio y la inseguridad creada por las invasiones, que sin duda contribuyó al aumento de las ocultaciones, de las cuales son contadas las que contienen series posteriores a Arcadio y Honorio; sin embargo, el hecho de que estas tesaurizaciones sean anteriores en algunos años a las propias invasiones induce a pensar en la existencia de otras motivaciones causantes de los ocultamientos.

Por otro lado, el vacío geográfico correspondiente al interior de la Península (área de las dos Mesetas particularmente) observable en los mapas de dispersión de los tesorillos de esta etapa¹⁹, no refleja en gran medida la realidad, puesto que son numerosos, cuando menos en la Meseta Norte, los hallazgos de este tipo. Sería pues necesario un estudio de conjunto (similar al realizado en Portugal) en orden a clarificar la situación real de la circulación monetaria en esta etapa.

¹⁷ BALIL, A., «Sobre un posible tesoro tardorromano de Bimeda», *Numisma*, 132-137, 1975, p. 9-17.

¹⁸ PEREIRA, I., BOST, J. P. y HIERNARD, J., *Fouilles de Conimbriga...* ob. cit., p. 282 y ss.

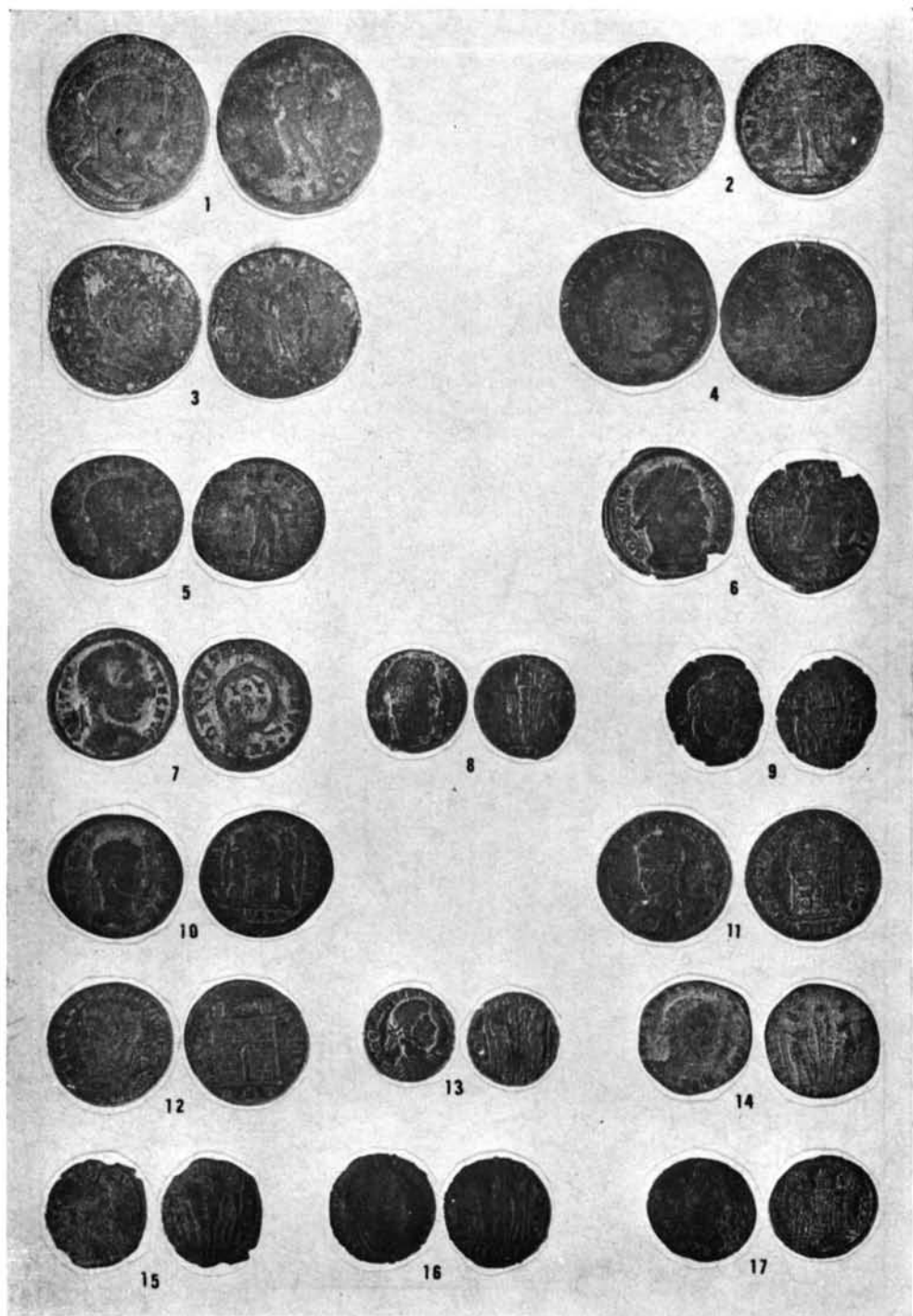
¹⁹ *Ibidem*, p. 346 (mapa).

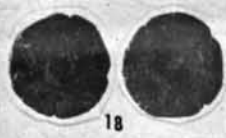
APENDICE

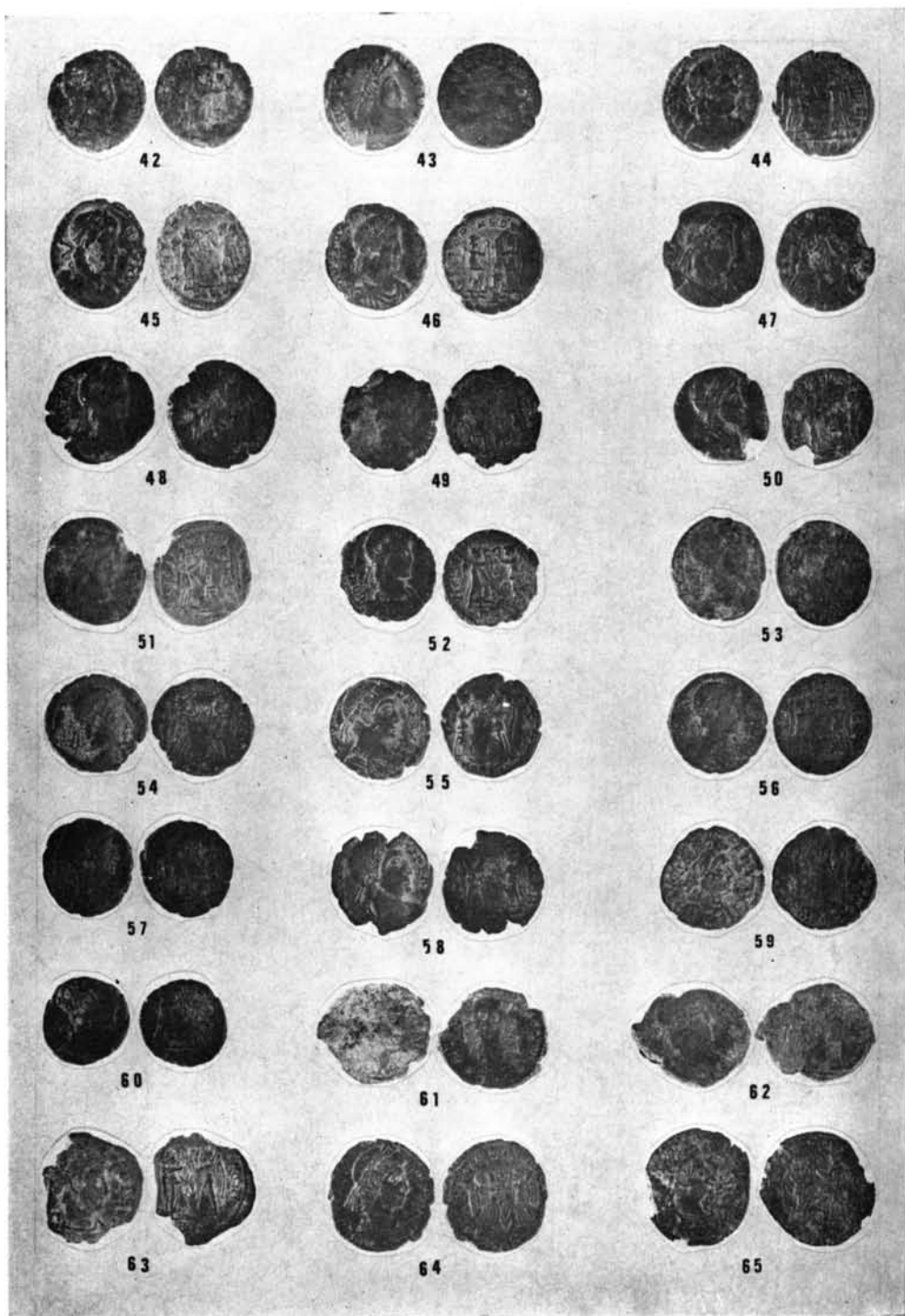
Además de los bronce del siglo IV integrantes del tesoro, componen la colección particular las siguientes monedas:

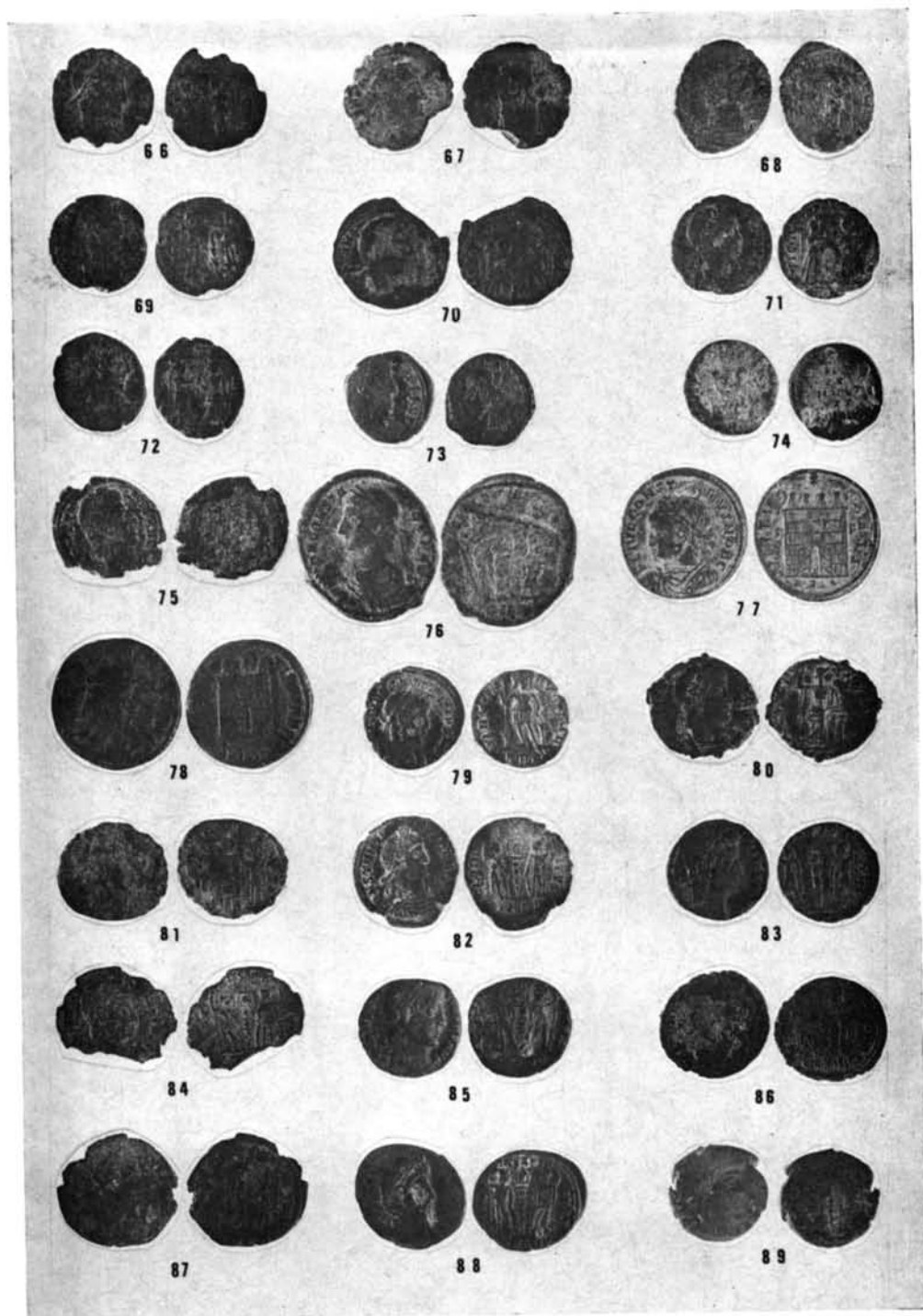
- Denario de la serie romana republicana (RRC, p. 357, n.º 1 B; CRR, p. 111, n.º 713 b).
- As de Segóbriga (VIVES, CXXXV-6).
- As de Calagurris (VIVES, CLIX-5).
- As de Turiaso (VIVES, CLVI-12).
- As de Germánico (acuñaciones bajo Calígula. RIC, I, p. 119, n.º 44).
- Cuatro ases de Claudio, todos semejantes (RIC, I, p. 129, n.º 65).
- As de Nerón (RIC, I, p. 170, n.º 370).
- As de Vitelio (RIC, I, p. 230, n.º 4).
- Dupondio de Domiciano.
- Dupondio de Domiciano (RIC, II, p. 206, n.º 421).
- Sestercio de Trajano (RIC, II, p. 278, n.º 463).

- Sestercio de Trajano (*RIC*, II, p. 280, n.º 504).
- Sestercio de Gordiano III (*RIC*, IV-3, p. 45, n.º 273 a).
- Dupondio de Gordiano III (*RIC*, IV-3, p. 48, n.º 301).
- Antoniniano de Gordiano III (*RIC*, IV-3, p. 25, n.º 88).
- Antoniniano de Treboniano Gallo (*RIC*, IV-3, p. 166, n.º 72).
- Antoniniano de Galieno (*RIC*, V-1, p. 153, n.º 262).
- Antoniniano de Galieno (*RIC*, V-1, p. 174, n.º 494).
- Antoniniano de Galieno (*RIC*, V-1, p. 189, n.º 662).
- Antoniniano de Galieno (*RIC*, V-1, p. 147, n.º 19).
- Antoniniano de Galieno (*RIC*, V-1, p. 148, n.º 206).
- Antoniniano de Galieno (*RIC*, V-1, p. 146, n.º 181).
- Antoniniano de Galieno (*RIC*, V-1, p. 146, n.º 182).
- Antoniniano de Galieno (*RIC*, V-1, p. 146, n.º 179).
- Tres antoninianos de Galieno, semejantes (*RIC*, V-1, p. 151, n.º 230).
- Antoniniano de Galieno (*RIC*, V-1, p. 145, n.º 165).
- Antoniniano de Claudio II el Gótico (*RIC*, V-1, p. 212, n.º 14).
- Antoniniano de Claudio II (*RIC*, V-1, p. 213, n.º 22).
- Antoniniano de Claudio II (*RIC*, V-1, p. 216, n.º 66).
- Tres antoninianos de consagración de Claudio II, del tipo del águila (*RIC*, V-1, p. 235, n.º 265).
- Antoniniano de consagración de Claudio II, del tipo del altar (*RIC*, V-1, p. 233, n.º 257).
- Antoniniano de Victorino (*RIC*, V-2, p. 396, n.º 114).
- Antoniniano de imitación de Tétrico.
- Denario de Aureliano (*RIC*, V-1, p. 273, n.º 71).
- Antoniniano de Severina (*RIC*, V-1, p. 315, n.º 4).
- Antoniniano de Diocleciano (*RIC*, V-2, p. 236, n.º 161).
- Fracción de follis de Galerio (*RIC*, VI, p. 667, n.º 48 b).
- Follis de Maximiano Hércules (*RIC*, VI, p. 203, n.º 673 b).
- Follis de Maximiano Hércules (*RIC*, VI, p. 260, n.º 237).
- Follis de Maximiano Hércules igual al anterior.
- Follis de Maximiano Hércules (*RIC*, VI, p. 129, n.º 85).
- Follis de Majencio (*RIC*, VI, p. 404, n.º 35).
- Follis de Rómulo (*RIC*, VI, p. 404, n.º 34).
- Follis de Maximiano II (*RIC*, VI, p. 410, n.º 99).











90



91



92



93



94



95



96



97



98



99



100



101



102



103



104



105



106



107



108



109



110



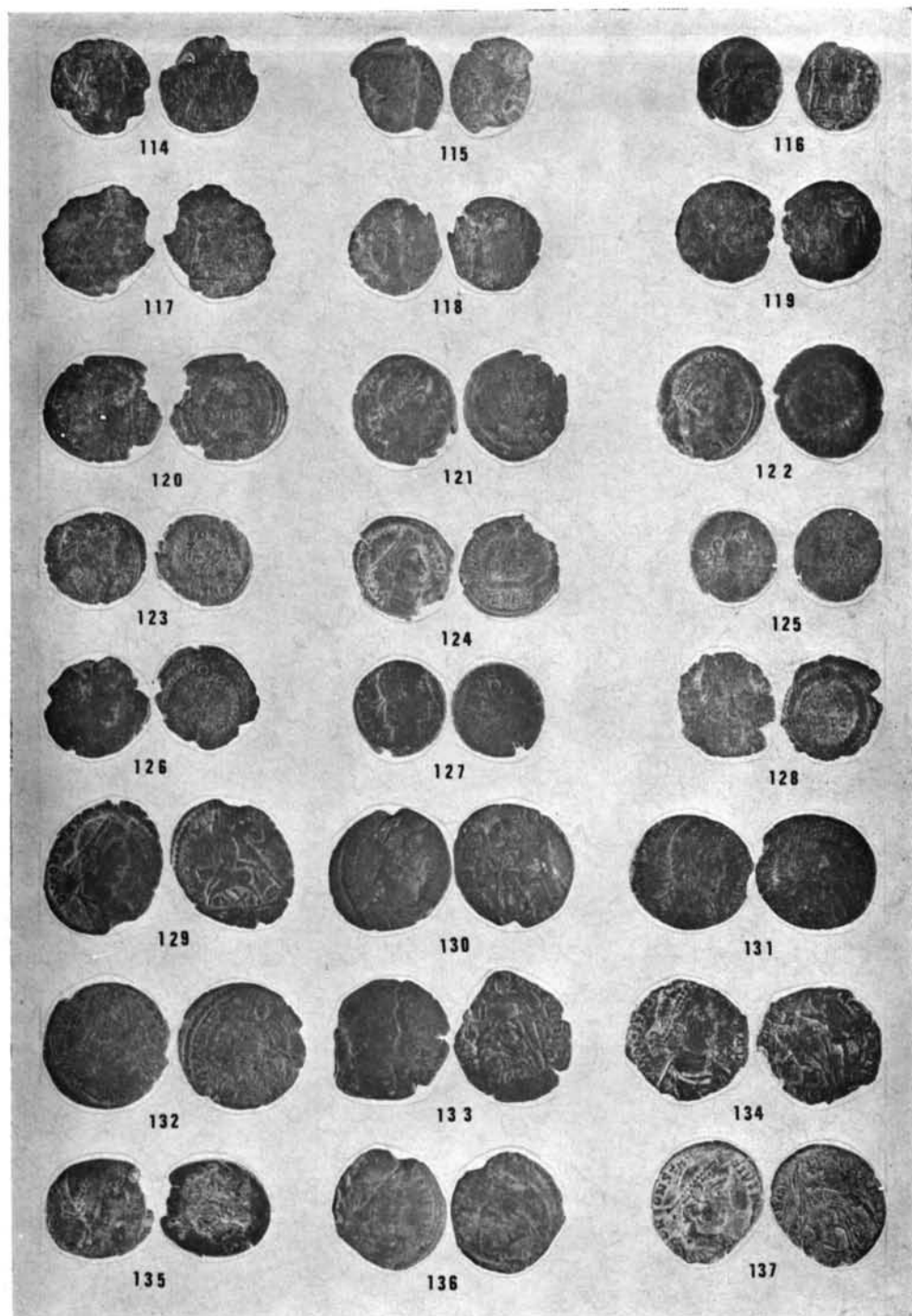
111

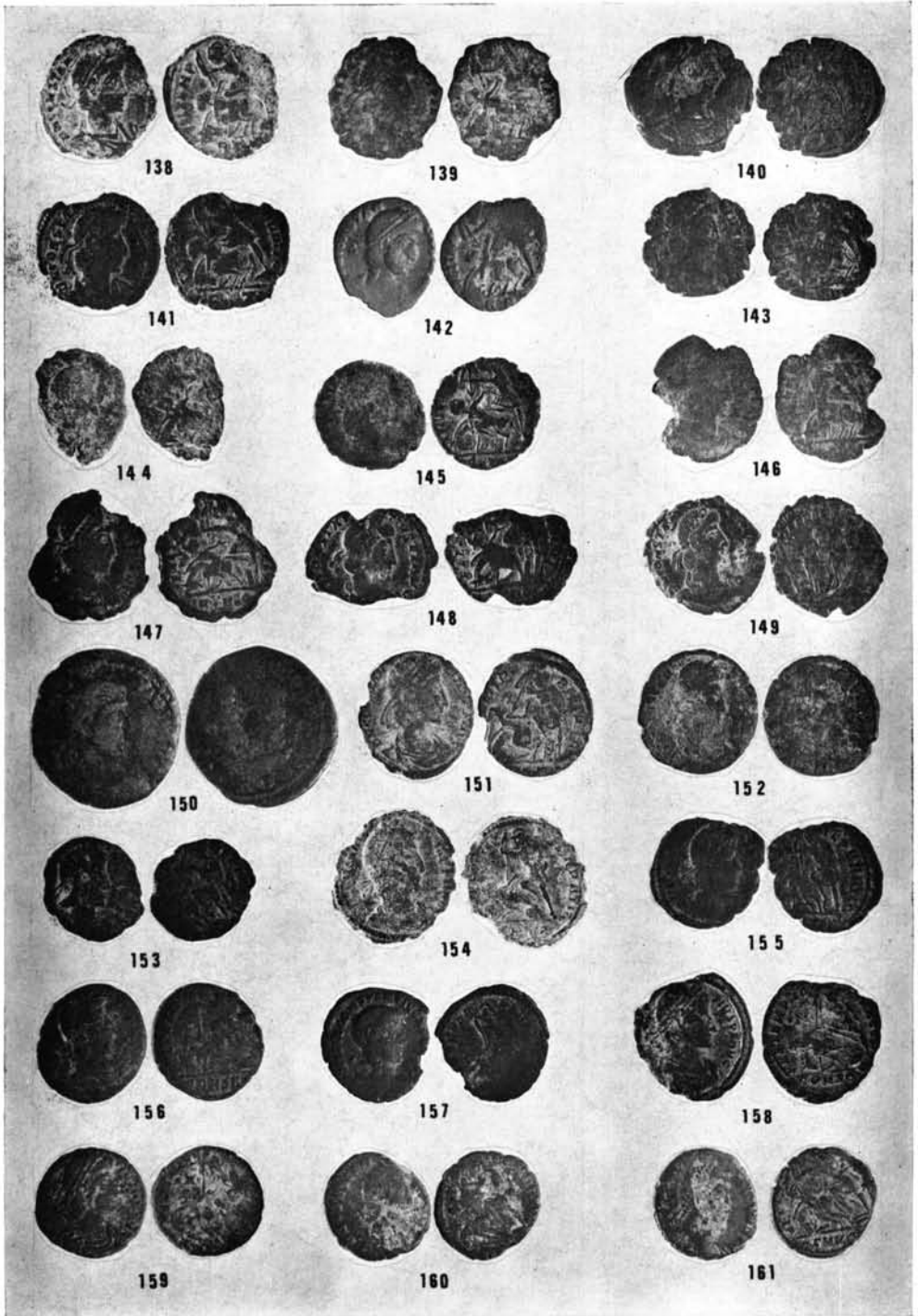


112



113







162



163



164



165



166



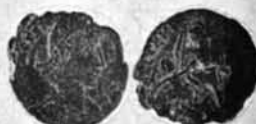
167



168



169



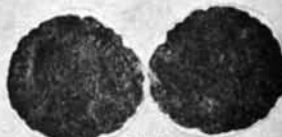
170



171



172



173



174



175



176



177



178



179



180



181



182



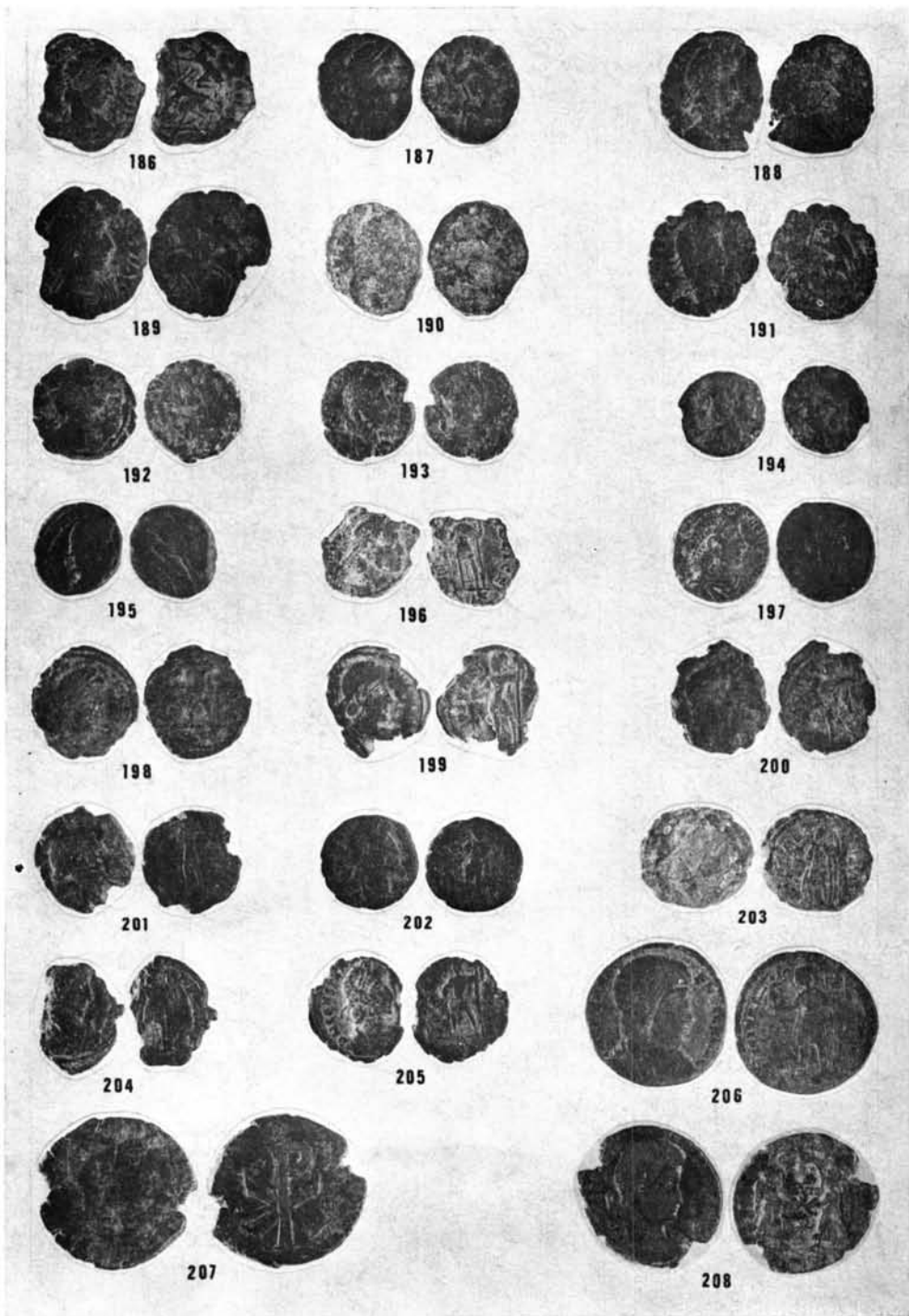
183

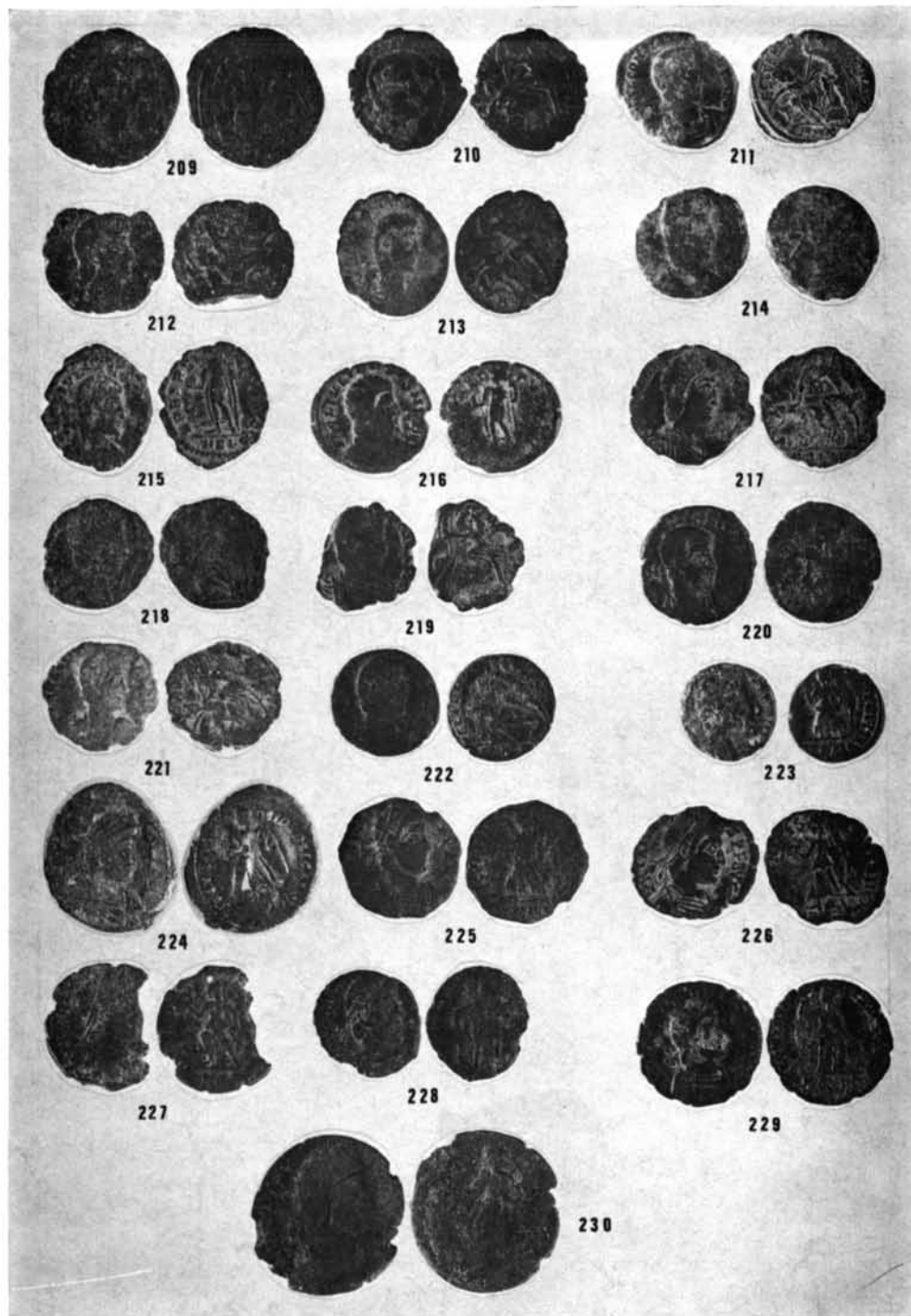


184



185







231



232



233



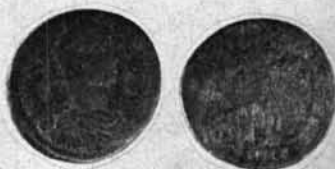
234



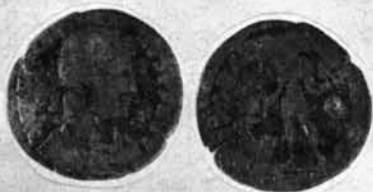
235



236



237



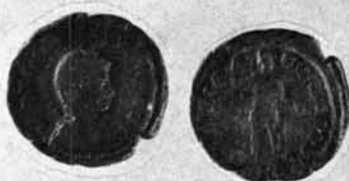
238



239



240



241



242