



Universidad de Valladolid

# El Mercado de Trabajo en la provincia de Burgos en los últimos años.

*Incidencia de la Crisis Económica (2008-2014)*

*Alumna: María Martínez González  
Tutora: M<sup>a</sup> Cruz Merino Llorente*

*Grado en Relaciones Laborales y Recursos Humanos  
Curso académico 2014/2015*

# Índice

**Introducción..... página 3**

**1. Dinámica demográfica.**

1.1. Natalidad..... página 7.

1.2. Mortalidad..... página 9.

1.3. Saldo vegetativo..... página 12.

1.4. Migraciones.....página 13.

1.5. Pirámide de población..... página 18.

**2. Dinámica laboral.**

2.1. Población activa y tasa de actividad..... página 23.

2.2. Población ocupada y tasa de empleo.....página 28.

2.3. Población desempleada y tasa de paro según

EPA.....página 35.

2.4. Análisis del paro registrado.....página 41.

**Conclusiones.....página 45**

**Bibliografía.....página 46**

## Introducción

Tras la etapa de expansión económica más larga de los últimos años, la crisis financiera y económica afectó de forma importante a la economía española, con profundos efectos como la destrucción de muchos puestos de trabajo, elevadas tasas de paro, incremento de las desigualdades en la distribución de la renta... Colectivos como los jóvenes o los desempleados de larga duración son los que han sufrido en mayor medida sus repercusiones.

Este trabajo fin de grado tiene por objeto una aproximación a la realidad del mercado de trabajo en Burgos, analizando los efectos del cambio del ciclo económico y los diferentes factores que influyen en su evolución. Es necesario tener en cuenta que se está examinando un mercado de tamaño provincial, con unas características determinadas, donde se dispone de menor información.

De esta manera, se procederá a analizar la evolución de la situación demográfica y de los principales indicadores sobre el mercado laboral desde el año 1971 hasta el año 2014, haciendo un especial análisis del mercado laboral en el periodo de crisis económica sufrido en los últimos años (periodo 2008-2014), donde, como observaremos a lo largo de este análisis, se observa un claro envejecimiento de la población, un aumento del paro y su consecuente descenso de la ocupación.

La justificación de este trabajo se encuentra en la necesidad que los futuros graduados en Relaciones Laborales y Recursos Humanos tienen de conocer la evolución de los mercados laborales en los últimos años y especialmente los cambios acaecidos en el mundo del trabajo en los diferentes aspectos.

Además este trabajo se ajusta a las competencias específicas del título de Grado en Relaciones Laborales y Recursos Humanos, relativas al área de conocimiento Economía Aplicada, que versan sobre economía y mercado de trabajo (capacidad para seleccionar y gestionar información y documentación laboral, capacidad para interpretar datos e

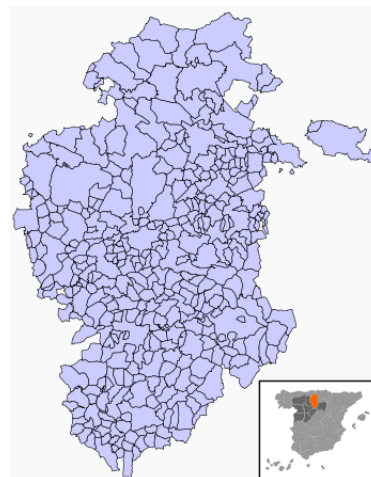
indicadores socioeconómicos relativos al mercado de trabajo o capacidad para aplicar técnicas cuantitativas y cualitativas de investigación en el ámbito laboral, entre otras).

Este trabajo se estructura de la siguiente forma. En primer lugar, se realiza un análisis demográfico de la provincia de Burgos, examinando la evolución de las tasas de natalidad, mortalidad, del saldo vegetativo y de las migraciones. Asimismo, en este apartado se analizarán y compararán diferentes pirámides de población correspondientes a diversos años del periodo estudiado, con el fin de conocer el grado de envejecimiento de la población burgalesa.

En segundo lugar, se realiza un análisis del mercado laboral de Burgos, analizando su población en función de la relación con la actividad económica, en la que se aprecia las consecuencias de la crisis de los últimos años, finalizando con una serie de conclusiones.

## 1. Dinámica demográfica.

Burgos es una ciudad española situada en la Comunidad Autónoma de Castilla y León. Cuenta con una población de 366.900 habitantes en el año 2014, cuya superficie es de 107,06 km<sup>2</sup>, convirtiéndose en la ciudad número 35 más poblada de España, y la segunda de su Comunidad Autónoma.



**Tabla 1: Distribución de la población de Burgos.**

BURGOS			
	AMBOS SEXOS	HOMBRES	MUJERES
TOTAL	366.900	184.587	182313
%	100%	50,31%	49,69%

Fuente: Elaboración propia a partir de datos del INE (datos a 1 de Julio de 2014)

La población se distribuye equitativamente entre hombres y mujeres; los hombres representan el 50,31% del total de la población, mientras que las mujeres representan un 49,69%.

**Tabla 2: Distribución de los principales municipios de Burgos.**

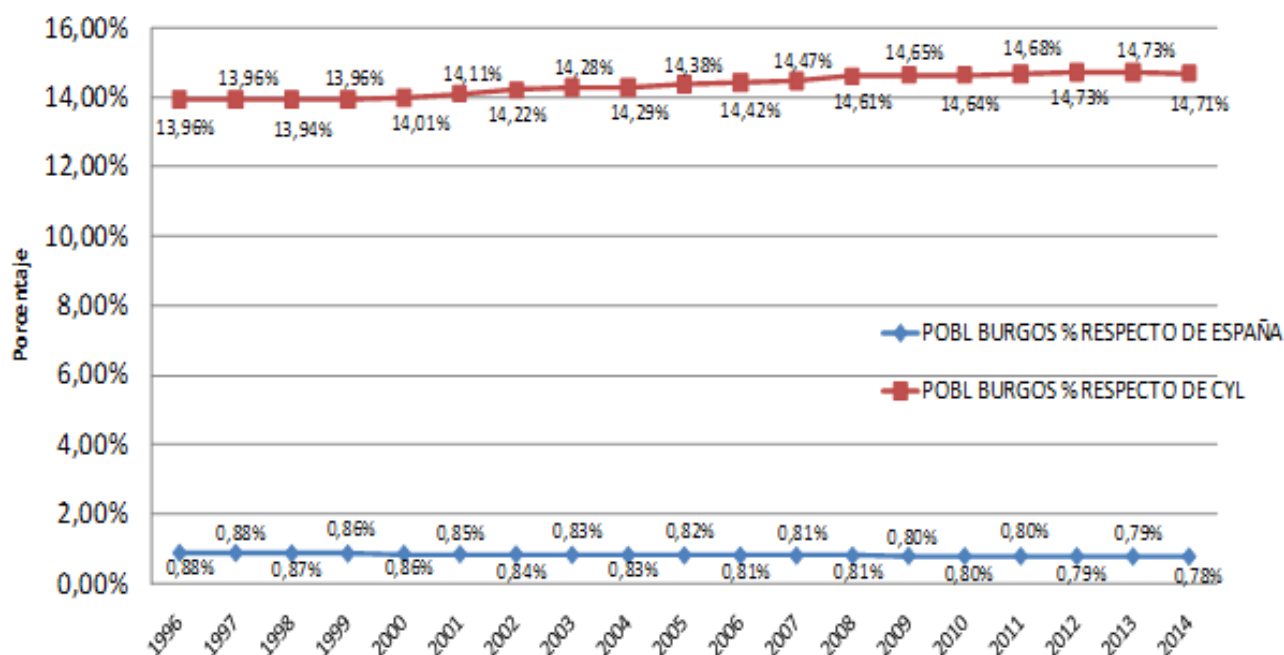
	Total	% del Total		
Burgos Capital	177.776	48,45%	48,45%	67,47%
Miranda de Ebro	36.724	10,01%	19,02%	
Aranda de Duero	33.065	9,01%		

Fuente: Elaboración propia a partir de datos del INE (datos a 1 de Julio de 2014)

La provincia de Burgos cuenta con 371 municipios, en los cuales, exceptuando la capital, se distribuye el 51,55% de la población de Burgos. Según datos censales del INE, los municipios con mayor carga poblacional son Miranda de Ebro y Aranda de Duero, las cuales recogen un 10,01% y un 9,01%, respectivamente. Como se observa en la tabla, los 368 municipios restantes suponen el 32,53% de la población burgalesa.

Esta Comunidad Autónoma ha ido perdiendo población en los últimos años, alcanzando en el año 2011 los 372.538 habitantes, mientras que a 1 de Enero de 2013 se registran 368.701 habitantes, lo que supone una reducción del 1,03% poblacional, y un 0,49% en 2014 respecto al año anterior.

**Gráfico 1: Población de Burgos respecto a España y Castilla y León. Período 1996-2014.**



Fuente: Elaboración propia a partir de datos del INE.

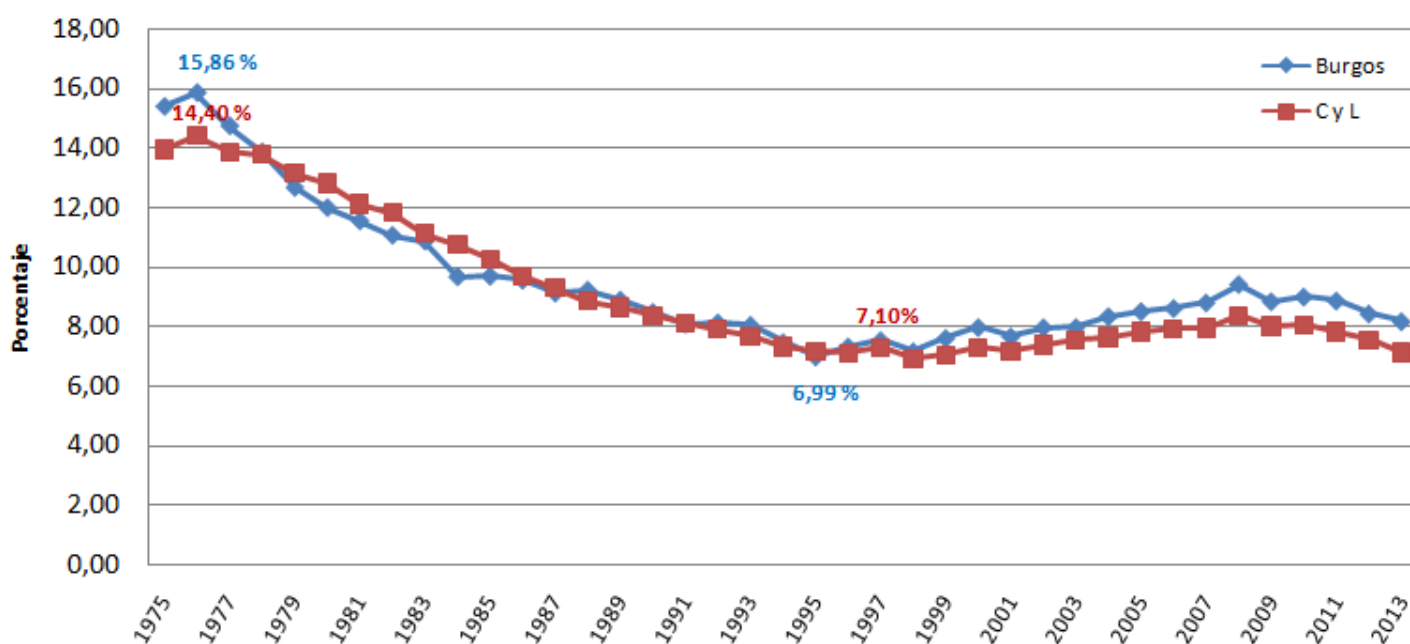
Como se observa en el gráfico 1, la importancia de la población de la provincia de Burgos en el total regional se ha mantenido más o menos constante desde mediados de los años 90, rondando entre el 14% en 1996 al 14,71% en 2014, alcanzando su máximo en 2012 y 2013. Asimismo, dentro de la población nacional ha perdido peso, pasando del 0,8% en la década de los 90 al 0,78% en el año 2014.

## 1.1. Natalidad.

La Tasa Bruta de Natalidad mide la cantidad proporcional de nacimientos que tienen lugar en un periodo de tiempo en un área geográfica determinada. El INE la define como “*el total de nacimientos de madre con residencia en el lugar de análisis en el año t por cada 1.000 habitantes*”.

La Tasa Bruta de Natalidad está relacionada con el Indicador Coyuntural de Fecundidad, el cual es definido por el INE como “*el número medio de hijos que tendría una mujer residente en España a lo largo de su vida fértil en caso de mantener la misma intensidad fecunda por edad que la observada en el año t en dicho colectivo poblacional.*”

**Gráfico 2: Tasa Bruta de Natalidad de Burgos y Castilla y León. Período 1975-2013.**



Fuente: Elaboración propia a partir de datos del INE.

Como se observa en la gráfica, desde mediados de los años 70 se observa un descenso de la natalidad, tanto en Castilla y León como en la provincia de Burgos; finalizando la

llamada “*Época del Baby Boom*”, que comenzó en España en la década de los años 40, con tasas de natalidad del 21,7% en el año 1944.

Se observa que el desplome de la natalidad es constante desde 1978 hasta el año 1998, donde se empieza a recuperar, tanto en Castilla y León como en la provincia de Burgos. Observamos que en ambos territorios se presenta la misma trayectoria en la tasa de natalidad durante el periodo estudiado, presentando Burgos en diferentes periodos tasas mayores a las de Castilla y León, como en el período 1975-1978 y desde 1998, manteniéndose en la actualidad por encima de la tasa castellano-leonesa. Asimismo, hay que destacar que en el periodo 1990-1997 ambas tasas se han mantenido al mismo nivel.

Este desplome constante de la natalidad, tanto en Burgos como en la Comunidad de Castilla y León, se debe principalmente a profundos cambios económicos, sociales, culturales y del sistema de valores, como el acceso masivo de la mujer al mundo laboral en los años 80, que provocó la destrucción de la llamada *familia nuclear conyugal*, la cual se encuentra formada por dos adultos (los progenitores) y los hijos de ambos.

Como consecuencia de la destrucción de esta tipología familiar, las mujeres adquirieron una notable independencia respecto del marido; aumentó el número de mujeres con mayor nivel educativo, y con ello, el coste de oportunidad que suponía tener descendencia, a lo que hay que unir el retraso de la creación de hogares y el cambio del calendario reproductivo de las mujeres, es decir, el aumento de la edad de maternidad y el aumento de las mujeres que no tienen hijos.

Observamos en la gráfica que se produce una disminución constante de esta tasa hasta finales del siglo XX, produciéndose en los primeros años del siglo XXI un pequeño incremento. Esto se debe principalmente a que las mujeres extranjeras tienen mayores tasas de fecundidad que las mujeres españolas y empiezan a tener hijos a edades más tempranas. Este aumento de la natalidad se da hasta los años en que comienza la crisis económica en la que actualmente nos encontramos. Apreciamos en el gráfico que a raíz del comienzo de la crisis (año 2007), se produce un descenso constante de la tasa de natalidad, debido, principalmente al continuo incremento de la población desempleada y en riesgo de exclusión, lo que provoca la disminución de los nacimientos al no poder las familias hacer frente a los gastos que ocasiona un miembro más en la familia: además de



los factores anteriormente mencionados, al incremento de las migraciones, especialmente de retorno de las mujeres extranjeras que anteriormente vinieron en busca de un empleo.

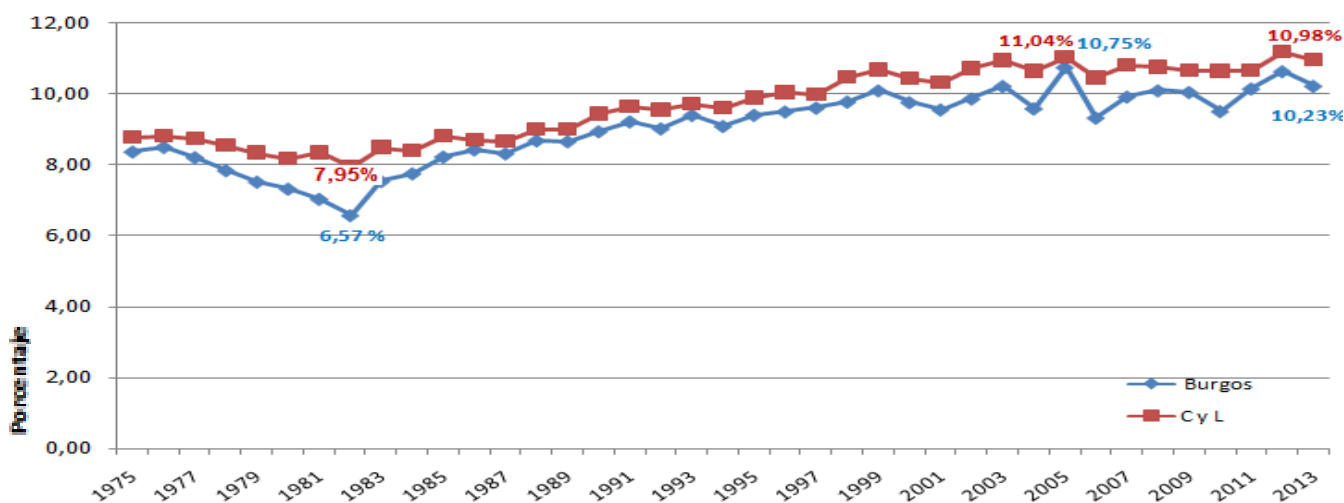
## 1.2. Mortalidad.

El principal indicador para medir la mortalidad de un territorio es la Tasa Bruta de Mortalidad, definida por el INE como “*el total de defunciones de residentes en España a lo largo del año t por cada 1.000 habitantes*”.

En el año 1975, la tasa bruta de mortalidad se encontraba alrededor del 8,5%, en ambos territorios, tal y como se observa en el gráfico. Esta ha disminuido hasta alcanzar su mínimo en el año 1982, en el que alcanzó un 6,57% en Burgos y un 7,95% en Castilla y León, derivado de los avances en la medicina y el aumento de la higiene.

A partir de 1982, donde se alcanzan valores mínimos de mortalidad, esta va en aumento progresivo, derivado principalmente por el envejecimiento, tanto en la provincia como en la Comunidad Autónoma, manteniéndose Burgos siempre con cifras inferiores a las de Castilla y León, y con niveles no tan constantes, sino que existen picos, como el que se observa en el período 2004-2006, donde la provincia burgalesa presenta una variación en la tasa de mortalidad muy pronunciada.

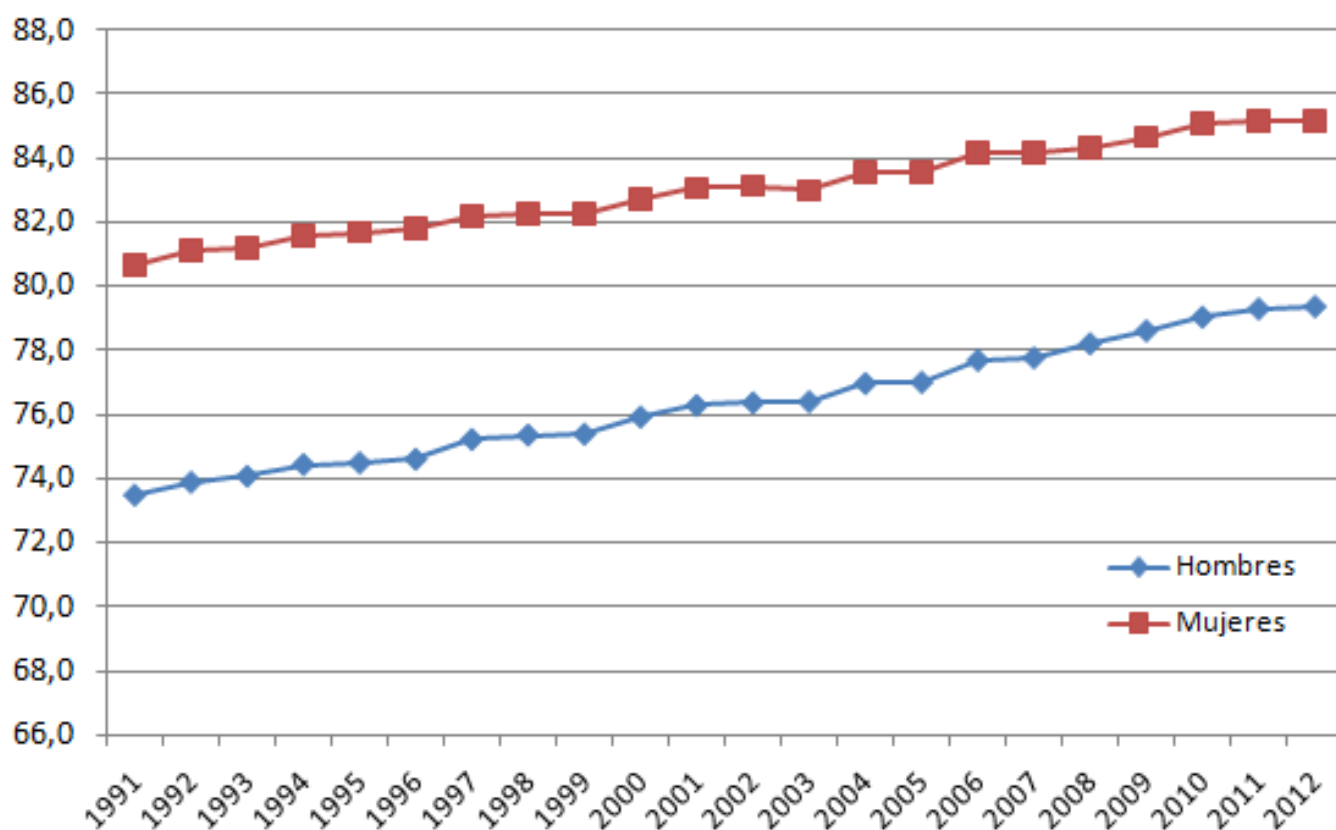
**Gráfico 3: Tasa Bruta de Mortalidad de Burgos y Castilla y León. Período 1975-2013.**



Fuente: Elaboración propia a partir de datos del INE.

Estrechamente relacionado con la tasa bruta se encuentra la esperanza de vida de la población, la cual va aumentando a medida que pasan los años. La esperanza de vida es la media de la cantidad de años que vive una determinada población en un cierto periodo.

**Gráfico 4:** Esperanza de vida en años por hombres y mujeres de España. Período 1991-2012.



Fuente: Elaboración propia a partir de datos del INE.

La esperanza de vida de la población española, incluida la castellano leonesa y la burgalesa ha aumentado consecutivamente hasta alcanzar su máximo en el año 2014, de 85,61 años de vida para las mujeres, y de 82,84 para los hombres, siendo España el segundo país, después de Japón con mayor esperanza de vida.

En el siguiente gráfico se explican las principales causas de mortalidad y la esperanza de vida en los siglos XX y XXI.

**Gráfico 5:** Evolución de la esperanza de vida y principales causas de mortalidad en España en los Siglos XX y XXI.



Fuente: Periódico “El País de 26 de Febrero de 2015. Apartado “Política”  
Nombre del artículo:” La esperanza de vida aumenta más de 40 años en un siglo”

**Tabla 3:** Comparativa sobre Esperanza de vida entre España y Europa en diferentes años.

	Principios S.XX	1985		2012	
	España	España	Europa	España	Europa
Hombres	34	73,1	70,9	79,4	77,4
Mujeres	36	79,6	77,8	85,4	83,2

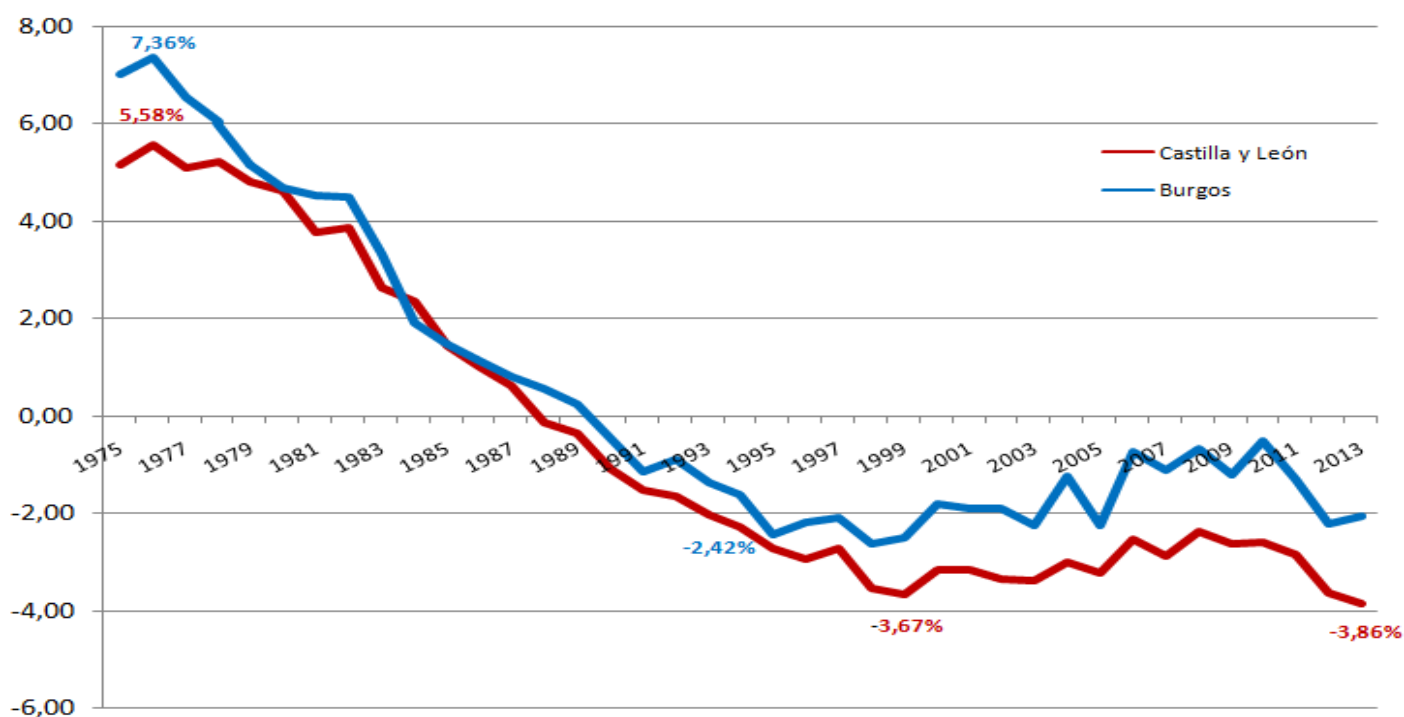
Fuente: Elaboración propia a partir de datos del INE.

Esta tabla muestra el aumento de la esperanza de vida de la población española a lo largo de los últimos años. Asimismo, la tabla también muestra que la esperanza de vida de España siempre ha sido superior a la del resto de Europa en ambos géneros.

### 1.3. Saldo vegetativo:

El INE define el saldo vegetativo como “la diferencia entre el número de nacimientos y el de defunciones de los residentes en un territorio a lo largo de un año  $t$ , por cada 1.000 habitantes”

**Gráfico 6: Crecimiento vegetativo de Burgos y Castilla y León. Período 1975-2014.**



Fuente: Elaboración propia a partir de datos del INE.

Tal y como podemos apreciar en el gráfico anterior, hasta principios de los años 90, el saldo vegetativo en Burgos es positivo, siendo su máximo, tanto en Castilla y León como en Burgos en el año 1976, que es, como hemos visto en el gráfico 3, el año en el que se alcanza el máximo número de nacimientos en el periodo estudiado. A partir de este momento se observa que el saldo vegetativo es menor, desde 1989 en Castilla y León y 1991 en Burgos; es decir, hay más muertes que nacimientos.

Observamos en el gráfico anterior que tanto Castilla y León como Burgos siguen en general la misma tendencia, aunque cabe destacar que Burgos siempre ha tenido mayor

crecimiento vegetativo que Castilla y León durante el periodo estudiado. En los últimos años, a raíz de la crisis económica sufrida, las diferencias entre ambas son más notables, teniendo como causa principal la disminución de los nacimientos en ambos territorios y, las muertes, que han permanecido constantes en Castilla y León, pero que han sido escalonadas en este periodo en Burgos, lo que provoca que el saldo vegetativo se acerque en esta época de crisis a cifras positivas en Burgos.

### 1.4. Migraciones.

En este apartado estudiamos principalmente las migraciones interiores, tanto dentro de España como de Castilla y León y de la población de Burgos en las siguientes tablas, donde podemos ver a qué Comunidades Autónomas y provincias de Castilla y León emigra la población analizada.

A continuación estudiamos la inmigración, analizando los principales lugares de destino de la población castellanoleonesa y la población burgalesa.

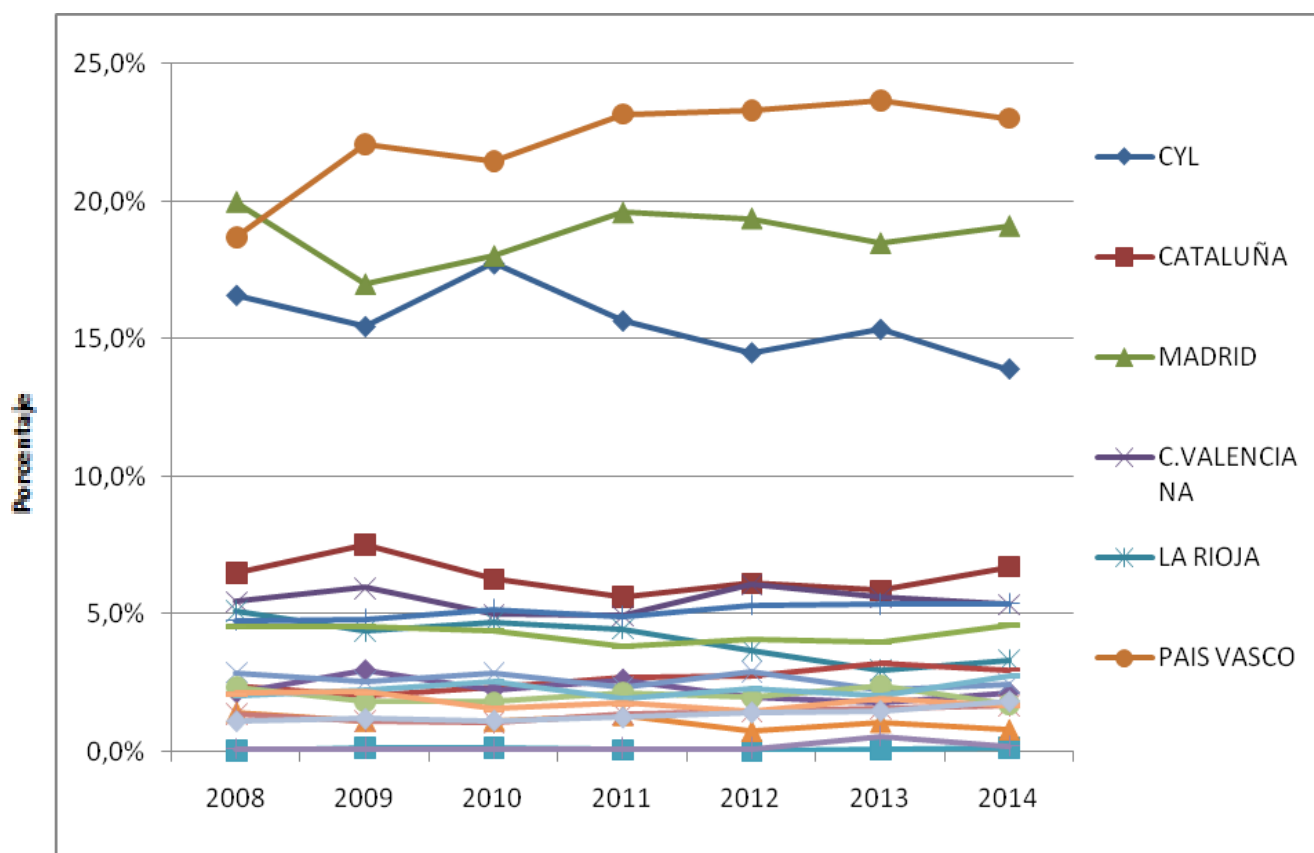
**Tabla 4:** Principales lugares de destino de la población que inmigran desde Burgos dentro de España. Periodo 2008-2014.

CCAA/ AÑO	2008	2009	2010	2011	2012	2013	2014
ANDALUCIA	4,8%	4,83%	5,19%	4,93%	5,34%	5,38%	5,40%
ARAGÓN	2,4%	2,04%	2,33%	2,69%	2,75%	3,22%	2,99%
CANTABRIA	4,6%	4,6%	4,41%	3,84%	4,08%	4,00%	4,63%
CYL	16,6%	15,5%	17,75%	15,65%	14,49%	15,35%	13,90%
CASTILLA LA MANCHA	2,1%	3,0%	2,24%	2,63%	2,00%	1,81%	2,14%
CATALUÑA	6,5%	7,6%	6,28%	5,63%	6,14%	5,87%	6,74%
CEUTA	0,0%	0,1%	0,15%	0,08%	0,04%	0,08%	0,15%
MADRID	20,0%	17,0%	18,02%	19,59%	19,38%	18,49%	19,10%
C.VALENCIANA	5,5%	6,0%	4,99%	4,95%	6,08%	5,60%	5,36%
EXTREMADURA	1,4%	1,1%	1,14%	1,34%	0,75%	1,09%	0,80%
GALICIA	2,9%	2,6%	2,87%	2,36%	2,93%	2,26%	2,49%
ISLAS BALEARES	1,4%	1,1%	1,06%	1,38%	1,48%	1,56%	1,68%
ISLAS CANARIAS	2,4%	1,8%	1,81%	2,16%	1,98%	2,40%	1,72%
LA RIOJA	5,1%	4,4%	4,72%	4,46%	3,66%	2,95%	3,33%
MELILLA	0,1%	0,1%	0,12%	0,14%	0,14%	0,57%	0,23%
NAVARRA	2,0%	2,3%	2,58%	1,97%	2,30%	2,07%	2,76%
PAIS VASCO	18,7%	22,1%	21,47%	23,17%	23,28%	23,66%	23,01%
PRINCIPADO DE ASTURIAS	2,1%	2,2%	1,54%	1,75%	1,46%	1,91%	1,68%
REGIÓN DE MURCIA	1,1%	1,2%	1,2%	1,27%	1,44%	1,50%	1,84%

Fuente: Elaboración propia a partir de datos del INE.

Tal y como podemos apreciar en la tabla 4 y en el gráfico 7, los principales lugares de destinos que eligen los burgaleses que deciden inmigrar dentro de España son Madrid, Castilla y León y País Vasco. Probablemente, se deba a la cercanía de estas Comunidades Autónomas a la ciudad burgalesa.

**Gráfico 7: Principales lugares de destino de la población que inmigran desde Burgos dentro de España. Periodo 2008-2014.**



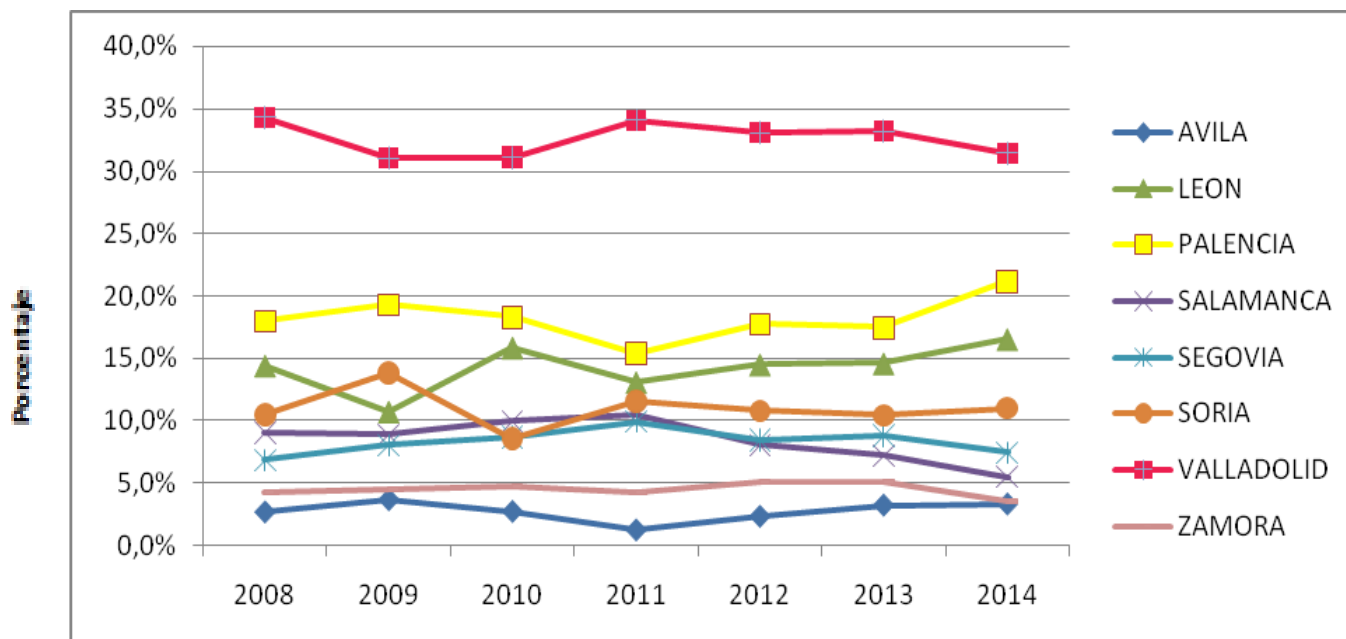
Fuente: Elaboración propia a partir de datos del INE.

**Tabla 5: Destinos dentro de Castilla y León de las inmigraciones con origen en la ciudad de Burgos. Periodo 2008-2014.**

PROVINCIA/AÑO	2008	2009	2010	2011	2012	2013	2014
AVILA	2,7%	3,6%	2,7%	1,2%	2,3%	3,2%	3,3%
BURGOS	0,0%	0,0%	0,00%	0,00%	0,00%	0,00%	0,00%
LEON	14,4%	10,7%	15,9%	13,1%	14,5%	14,6%	16,5%
PALENCIA	18,0%	19,3%	18,3%	15,4%	17,8%	17,5%	21,2%
SALAMANCA	9,1%	8,9%	10,0%	10,4%	8,1%	7,2%	5,5%
SEGOVIA	6,9%	8,0%	8,7%	10,0%	8,5%	8,8%	7,4%
SORIA	10,5%	13,8%	8,6%	11,6%	10,8%	10,4%	11,0%
VALLADOLID	34,3%	31,0%	31,1%	34,1%	33,1%	33,2%	31,4%
ZAMORA	4,3%	4,5%	4,8%	4,2%	5,1%	5,1%	3,6%

Fuente: Elaboración propia a partir de datos del INE.

**Gráfico 8:** Destinos dentro de Castilla y León de los inmigraciones con origen en la ciudad de Burgos.

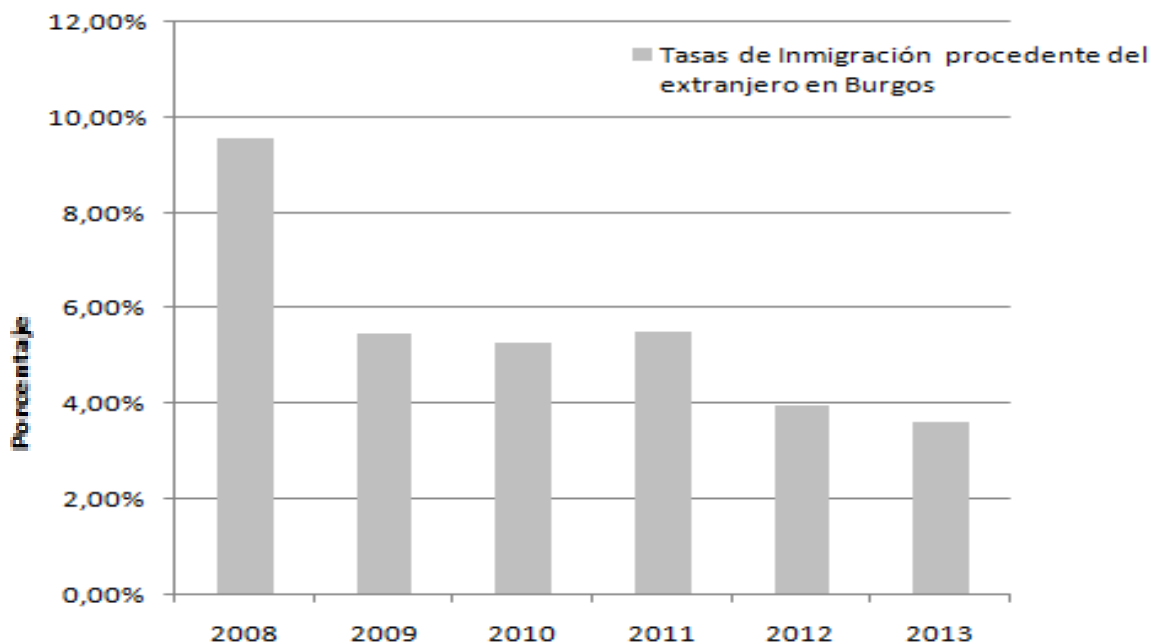


Fuente: Elaboración propia a partir de datos del INE.

Como se aprecia en la tabla 5 y el gráfico 8 la principal ciudad de Castilla y León de destino de los burgaleses es Valladolid, posiblemente por ser la capital de la Comunidad Autónoma y por su potencial económico. Le siguen Palencia y León, los cuales destacan por su cercanía a la provincia de origen.



**Gráfico 9:** Tasa de Inmigración procedente del extranjero con destino Burgos. Periodo 2008-2013.

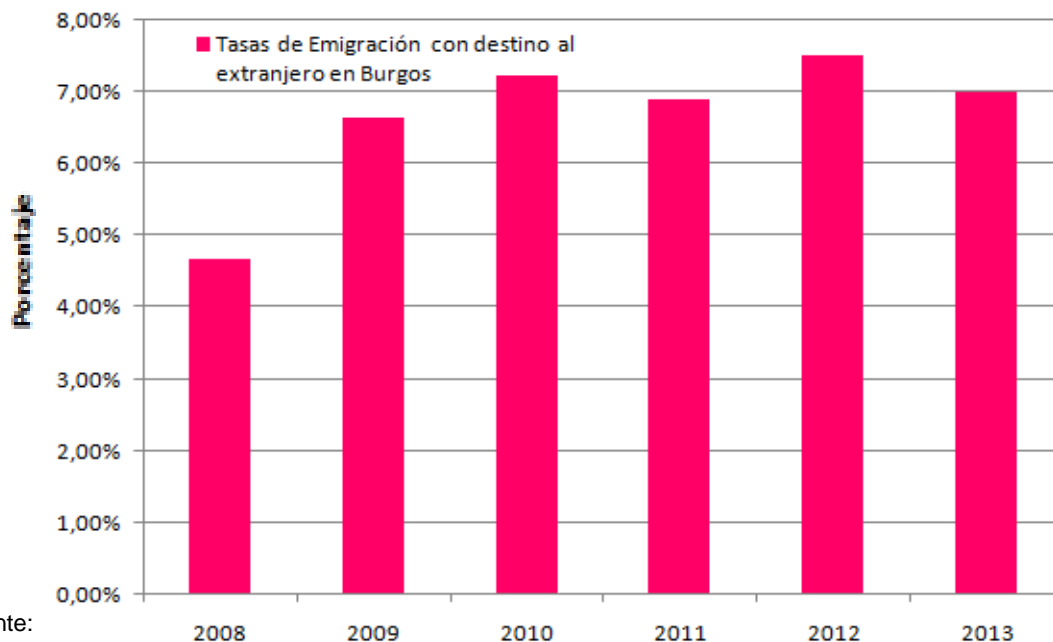


Fuente: Elaboración propia a partir de datos del INE.

Tal y como se muestra en el gráfico anterior, la tasa de inmigrantes cuyo destino es Burgos alcanza casi el 10% en 2008 y ha ido disminuyendo gradualmente durante el periodo; fundamentalmente por la crisis económica de alcance mundial. En el año 2011 se observa un repunte de esta tasa poco significativo, que no continúa en el tiempo.

En el gráfico 10 se muestra la tasa de emigración desde Burgos hacia el extranjero, la cual se mantiene durante este periodo, en constante crecimiento, probablemente causado por la crisis económica, que afecta al mercado laboral desde diferentes aspectos tales como condiciones laborales precarias, altas tasas de desempleo, etc. Como consecuencia de esto, se producen emigraciones hacia países en busca de un trabajo con mejores condiciones laborales, lo que ha provocado la tan conocida “*fuga de cerebros*” que está sufriendo España en su conjunto en los últimos años. Por tanto, podemos concluir que esta tasa sigue la misma trayectoria creciente que a nivel nacional

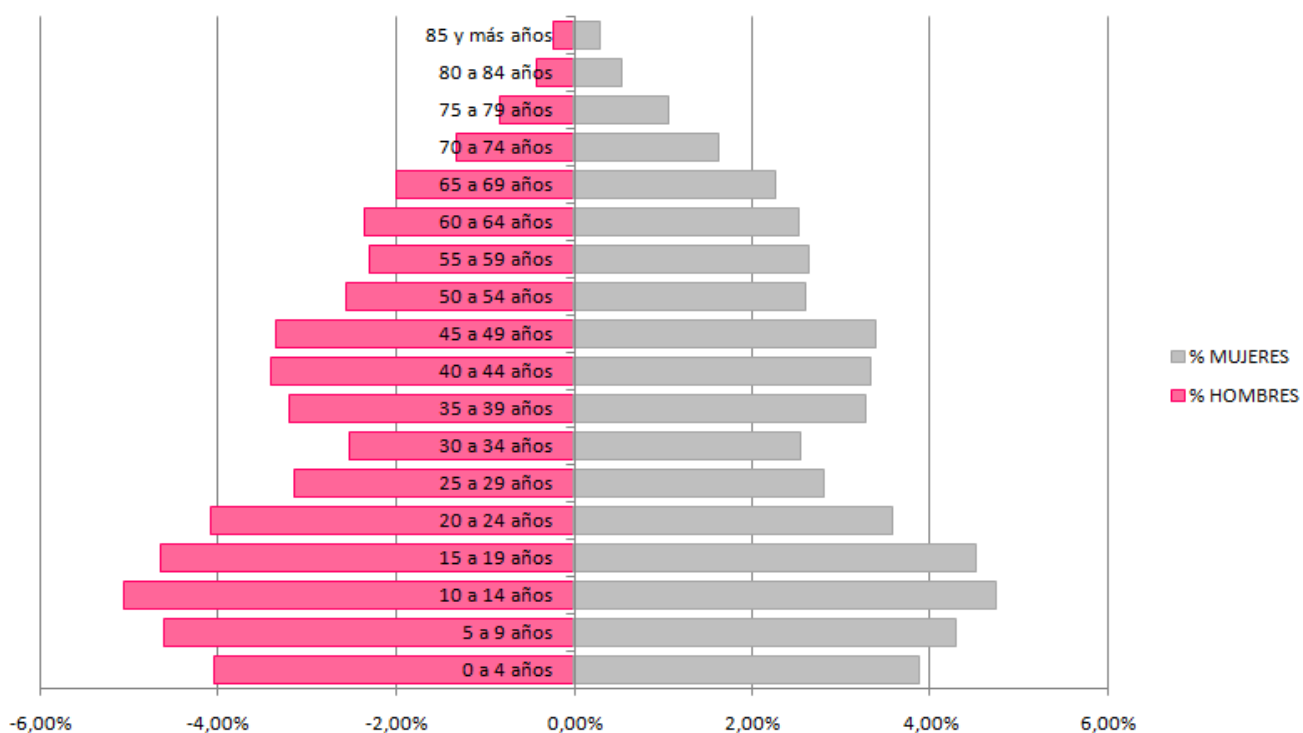
**Gráfico 10: Tasa de Emigración con destino al extranjero en Burgos. Periodo 2008-2013.**



### 1.5. Pirámide de población:

Para apreciar las transformaciones demográficas de Burgos, se van a representar dos pirámides de población, la del año 1971 y la de 2014.

**Gráfico 11: Pirámide de población a 1 de Enero de 1971.**



Fuente: Elaboración propia a partir de datos del INE.

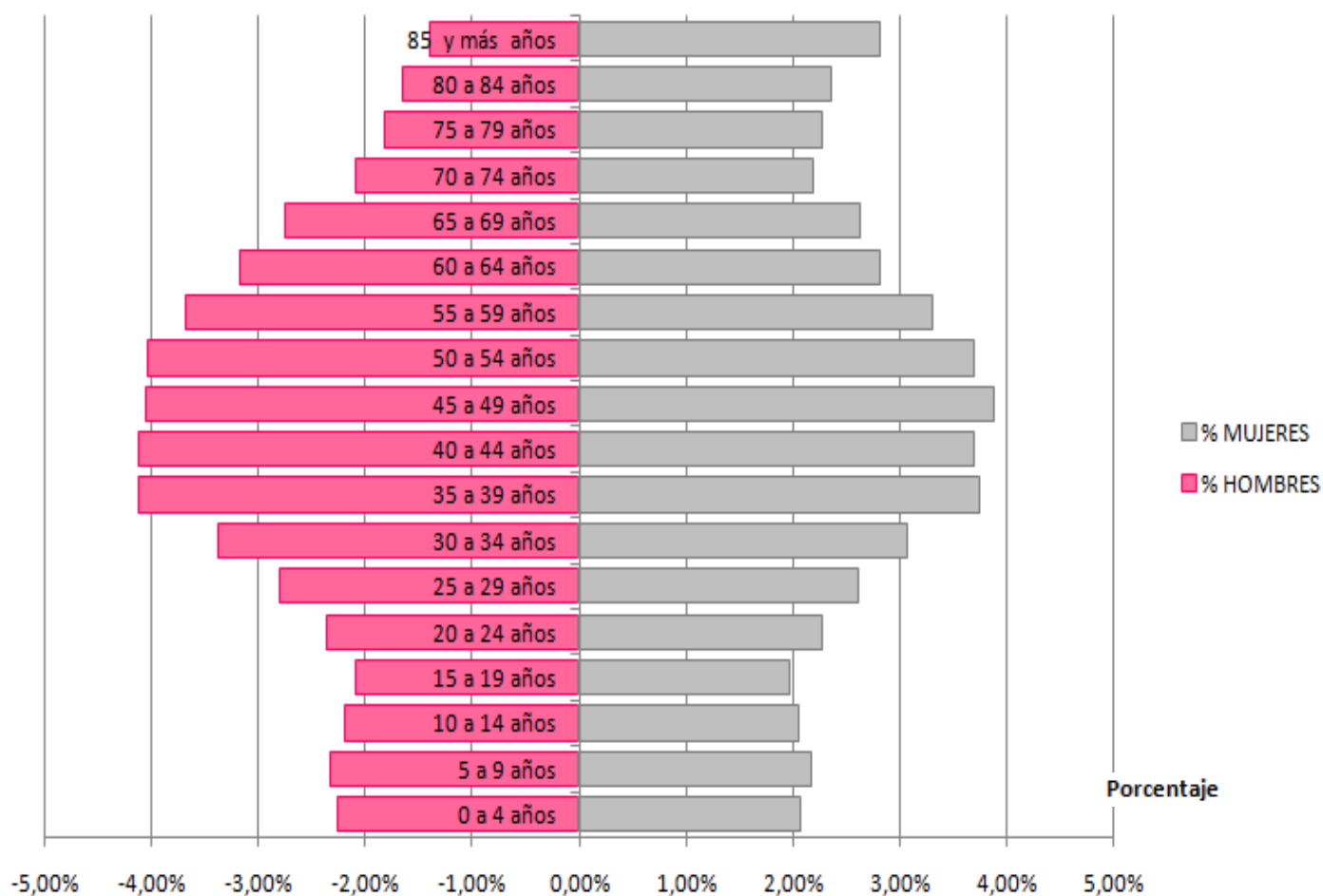
Como observamos, la pirámide poblacional correspondiente al año 1971, tiene forma de campana, caracterizada principalmente por su ensanchamiento en los valores inferiores y el estrechamiento de los valores superiores.

Sin embargo, se aprecia en la pirámide poblacional relativa a 2014 su forma de bulbo, caracterizada por el estrechamiento de la base y el ensanchamiento de su parte superior. Representa a territorios envejecidos, cuyo crecimiento vegetativo es nulo o negativo, lo cual coincide perfectamente con la situación actual de Burgos, que tal y como hemos visto en el gráfico 6, muestra que Burgos tiene crecimiento vegetativo negativo desde el año 1991.

Asimismo, cabe destacar que generalmente la proporción de hombres y mujeres son proporcionales en ambas pirámides. Se puede apreciar algunas diferencias por tramos de edad: en la pirámide poblacional de 1971, existe mayor proporción de hombres que de mujeres en los tramos de edad de 0 a 30 años; mientras que en la pirámide poblacional del año 2014 el tramo con mayor proporción de hombres que de mujeres es el de 30 a 60 años.

En la pirámide poblacional del año 2014, tal y como se ha comentado en el apartado de la esperanza de vida, se observa mayor número de mujeres mayores de 80 años que de hombres en ese tramo de edad, lo que reafirma que la esperanza de vida, tanto de hombres como de mujeres, se ha visto aumentada desde el año 1971, pero que esta es considerablemente superior en las mujeres.

**Gráfico 12: Pirámide de población a 1 de Enero de 2014.**



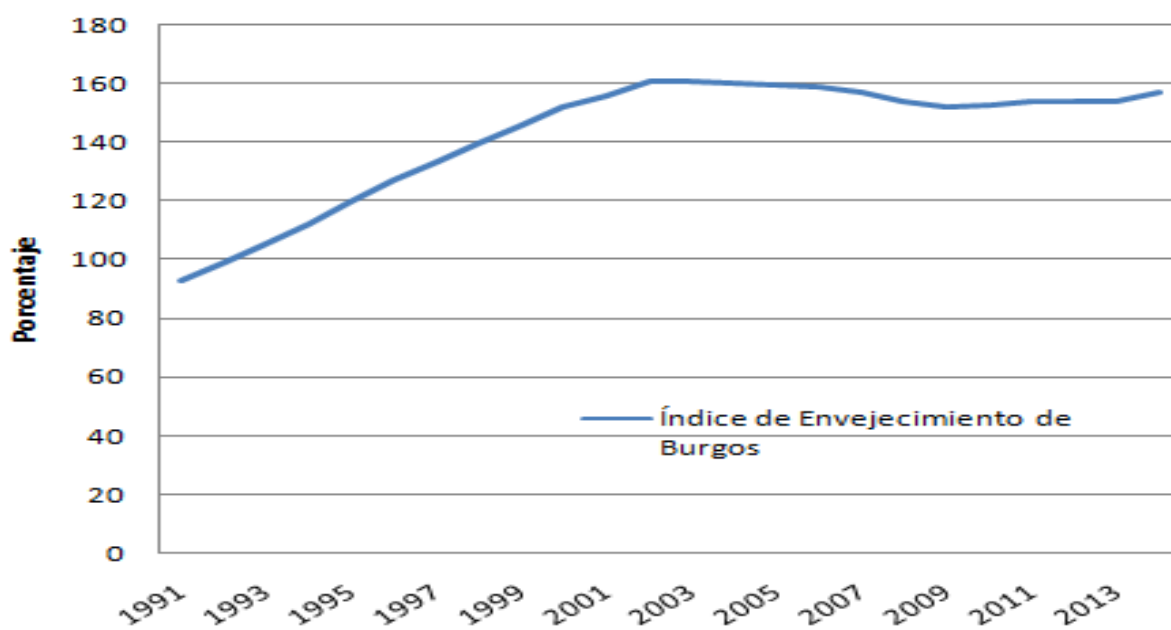
Fuente: Elaboración propia a partir de datos del INE.

Analizando ambas pirámides, en el periodo 1971-2014 la estructura poblacional de Burgos ha cambiado considerablemente, de tal forma que cada vez hay menos población joven, lo que provoca un mayor envejecimiento de la población, el cual se puede medir mediante el índice de envejecimiento, que se define como “el porcentaje que representa la población mayor de 64 años sobre la población menor de 16 años a 1 de enero del año t. Se define

como el porcentaje que representa la población mayor de 64 años sobre la población menor de 16 años a 1 de enero del año  $t$ ".

Como apreciamos en el siguiente gráfico, desde los primeros años del periodo analizado hasta el año 2004, el índice de envejecimiento crece, alcanzando su máximo con un valor del 161% en el año 2004. Es a partir de este momento que este indicador comienza a descender, hasta el año 2010, en que alcanza un valor del 153%. A partir de este momento, este indicador reanuda su trayectoria ascendente, hasta alcanzar en el año 2014 el valor del 157%.

**Gráfico 13:** Evolución del índice de envejecimiento en Burgos. Periodo 1991-2014.



Fuente: Elaboración propia a partir de datos del INE.

Mediante el análisis de los gráficos anteriores podemos estudiar también la tasa de dependencia, que podría definirse como la proporción de personas dependientes (personas menores de 16 años y mayores de 64) sobre la población en edad de trabajar (entre 16 y 64 años). Los datos de esta tasa para los años 1991 y 2014 muestran que ha aumentado. En 2014 hay un dependiente por algo menos de dos personas en edad de trabajar.

**Tabla 6: Tasa de dependencia en los años 1991 y 2014.**

	Año 1991	Año 2014
Tasa de Dependencia	54,41%	55,97%

Fuente: Elaboración propia a partir de datos del INE.

Después de conocer la evolución demográfica de Burgos, es importante el análisis del mercado de trabajo ya que están estrechamente relacionados, puesto que la evolución demográfica influye en el mercado de trabajo, y viceversa.

## 2. Dinámica laboral.

Para estudiar el mercado de trabajo de Burgos, es necesario conocer qué es el mercado de trabajo. Podemos definirlo como el lugar donde los individuos intercambian servicios de trabajo, constituyendo la oferta de trabajo, demandados estos servicios por las empresas, configurando así la demanda de trabajo. La interacción de éstas determina los salarios que paga la economía.

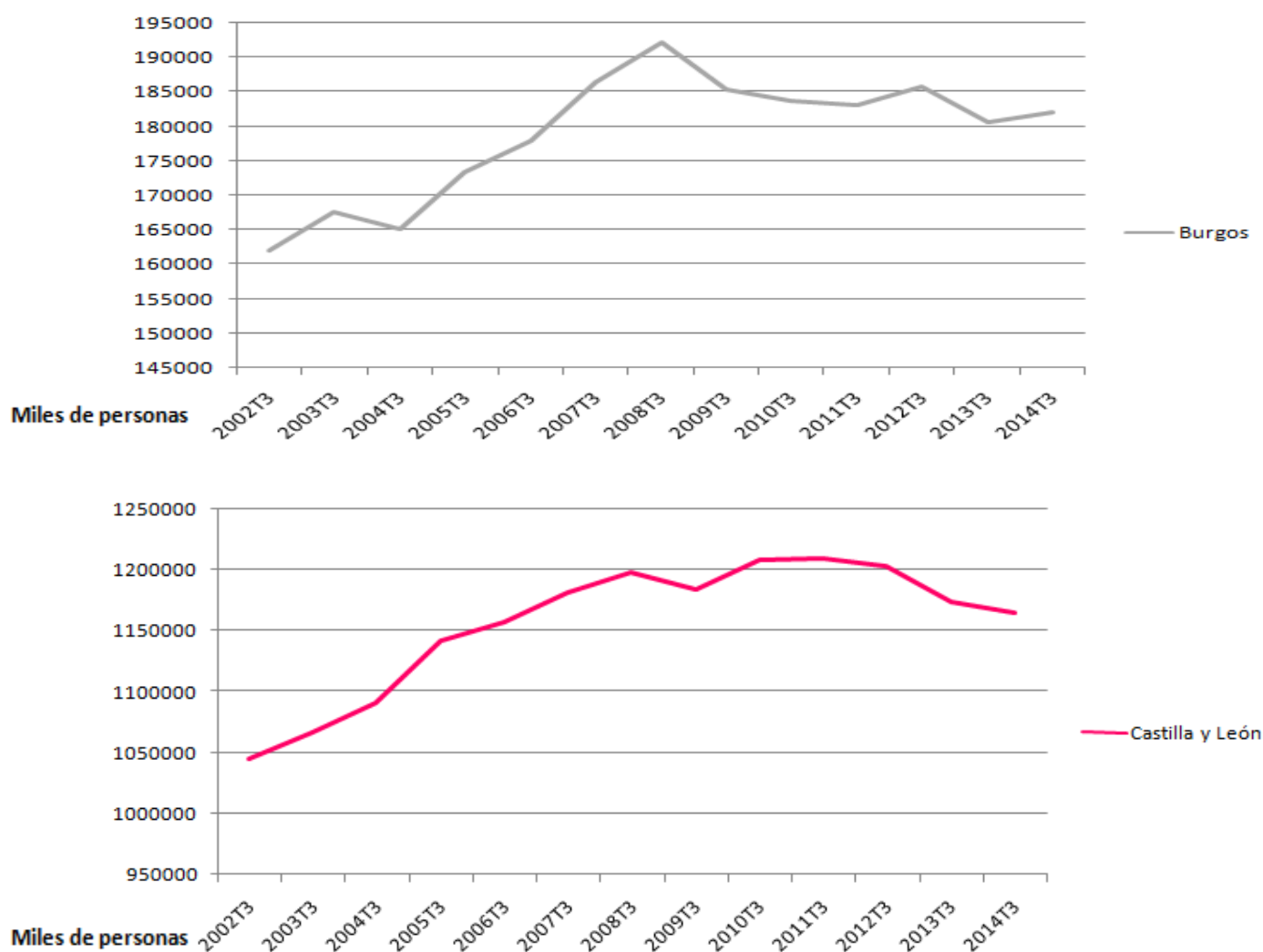
Entre las principales características del mercado laboral podemos considerar que se trata de un mercado heterogéneo, puesto que la fuerza de trabajo es variada; no hay transparencia en él, es decir, la información no es igual para todos los que participan en él; tiene limitaciones a su movilidad, ya que la movilidad está ligada a las personas y por tanto está condicionada por diversas variables socioeconómicas y culturales. El mercado de trabajo suele estar influido por el Estado a través de la legislación laboral.

A la hora de analizar los datos del mercado de trabajo, se utilizan diversas fuentes; sin duda, la más importante es la Encuesta de Población Activa (en adelante, EPA), que determina la población activa y entre ella la que tiene o no empleo, es decir, la ocupación y el paro.

## 2.1. Población activa y tasa de actividad.

Según el INE, se considera Población Activa a “aquellas personas de 16 o más años que, durante la semana de referencia, suministran mano de obra para la producción de bienes y servicios o están disponibles y en condiciones de incorporarse a dicha producción”. Se subdividen en ocupados y parados.

**Gráfico 14:** Evolución de la Población Activa en Burgos y Castilla y León (Años 2002-2014).



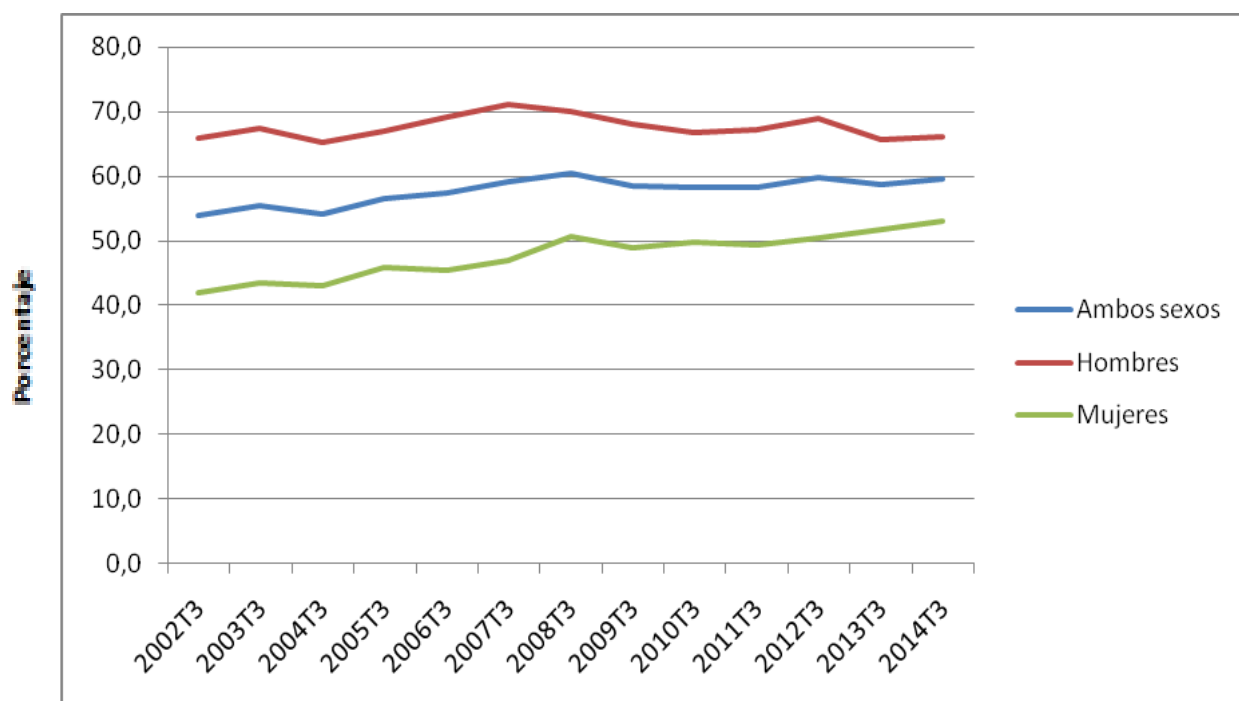
Fuente: Elaboración propia a partir de datos del INE.

Como se observa en los gráficos, tanto Burgos como Castilla y León siguen una tendencia creciente durante el periodo 2002-2008; a partir del año 2008, comienza a descender el

número de activos en ambos territorios, pero esta disminución es más prolongada en el tiempo en la provincia de Burgos, puesto que en Castilla y León en el año 2009, se sufre un repunte de activos, siendo su etapa de mayor pérdida de estos, desde el año 2012 hasta 2014.

En Burgos, la población activa disminuye hasta el año 2011, para, posteriormente, sufrir un aumento en 2012 y perder de nuevo activos en 2013; siendo la situación en el tercer trimestre de 2014 creciente, a diferencia que la Comunidad de Castilla y León.

**Gráfico 15: Tasa de actividad por sexos en Burgos. Periodo 2002-2014.**



Fuente: Elaboración propia a partir de datos del INE.

Como se observa en el gráfico 15, la tasa de actividad de Burgos tiene una tendencia creciente y aumenta 5,6 puntos porcentuales desde 2002 a 2014, situándose en 59,6 puntos porcentuales. Se mantuvo creciente hasta el año 2008; a partir de este año se estabiliza hasta mantenerse más o menos constante en el periodo 2008-2014.

Mientras que la tasa de actividad masculina se ha mantenido constante a lo largo del periodo, aumentando en 0,3 puntos porcentuales, la tasa de actividad femenina tiene tendencia positiva a lo largo de todo el periodo analizado, con un aumento de 11 puntos



porcentuales en el periodo, lo que ha permitido reducir la brecha de género de la tasa de actividad a 10,7 puntos porcentuales en 2014, con valores de 23,9 puntos porcentuales en el año 2002.

En los últimos años del periodo, coincidiendo con la crisis económica, se observa que la tasa de actividad masculina ha disminuido, mientras que la femenina ha aumentado (periodo 2008-2014); esto coincide con los sectores económicos más afectados por la crisis, es decir, ésta ha afectado más a sectores donde la presencia masculina es mayor.

**Tabla 7: Distribución de la tasa de actividad por edad en Burgos. Periodo 2002-2014.**

Edad/ Año	2002	2007	2012	2014
De 16 a 19 años	21,19%	15,75%	10,40%	14,76%
De 20 a 24 años	52,23%	70,20%	60,96%	62,56%
De 25 a 54 años	82,33%	86,53%	88,77%	87,54%
De 55 y más años	16,35%	19,92%	22,21%	25,44%

Fuente: Elaboración propia a partir de datos del INE.

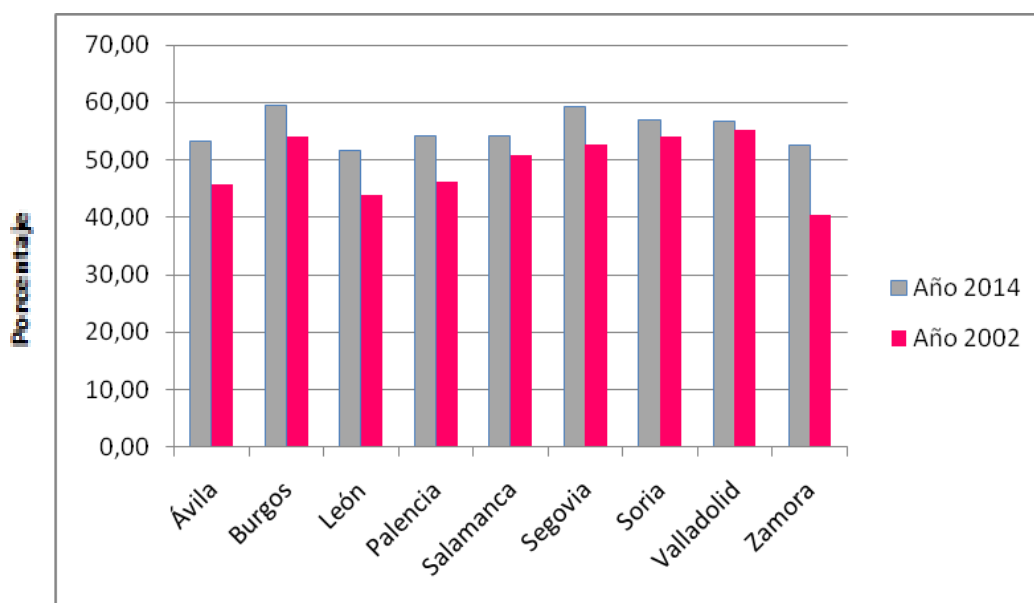
La situación económica también influye en la tasa de actividad, principalmente en los grupos de edad más jóvenes, los cuales se caracterizan porque empiezan a trabajar abandonando los estudios en etapas de expansión económica, mientras que en épocas de recesión económica los jóvenes se ven obligados a seguir estudiando al no poder acceder al mercado laboral; esta es la situación que encontramos hoy en día en España.

La tabla permite vislumbrar que a medida que aumenta la edad, aumenta la tasa de actividad, excepto a partir del grupo de 55 y más años.

Como apreciamos en la tabla 7, la tasa de actividad que más se ha visto reducida en Burgos es la del grupo de edad de 16 a 19 años, con una reducción de 6,43 puntos porcentuales, mientras que el grupo de edad en que ésta más ha aumentado en el periodo 2002-2014 es el grupo de 20 a 24 años, con un aumento de 10,33 puntos porcentuales.

Los grupos de edad de más de 25 a 54 años y de 55 y más años han aumentado constantemente durante el periodo analizado, siendo el aumento de esta tasa de 5,21 puntos porcentuales para el primer grupo, y de 9,09 puntos porcentuales para el segundo.

**Gráfico 16:** Comparativa de la Tasa de actividad en las provincias de Castilla y León. (Años 2002 y 2014).

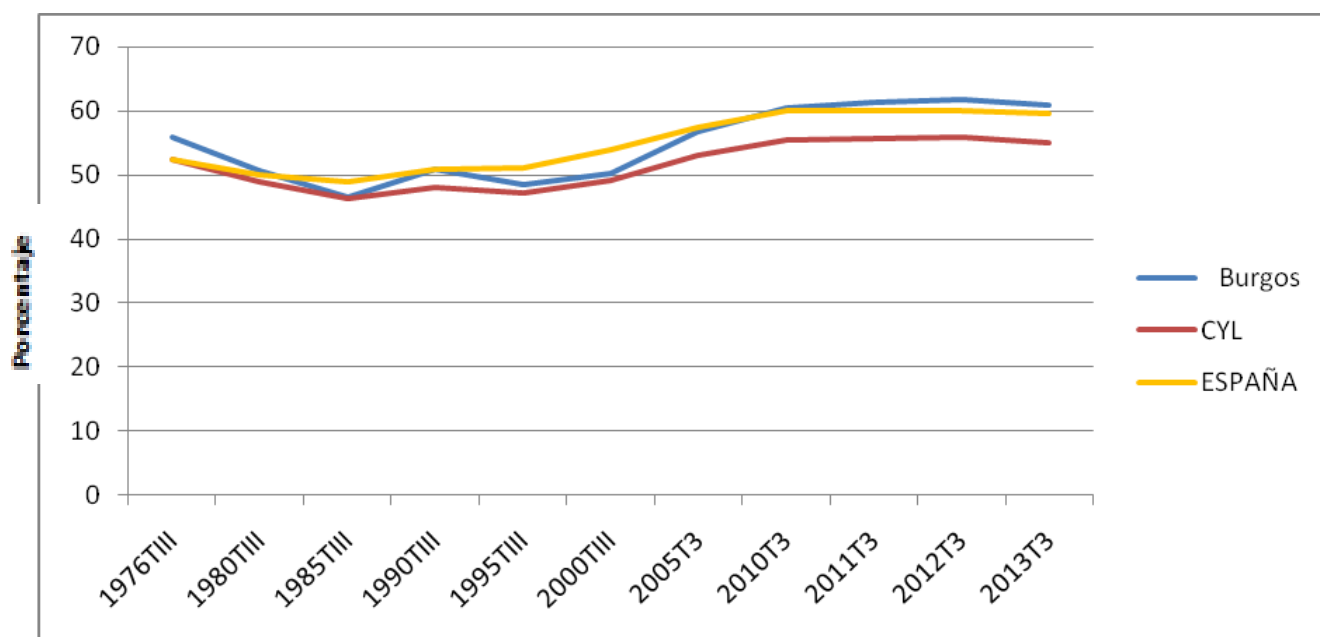


Fuente: Elaboración propia a partir de datos del INE.

Como observamos en el gráfico anterior, en general, todas las provincias han seguido la misma trayectoria en este periodo, aumentando su tasa de actividad, en mayor o menor medida. La provincia castellanoleonesa en la cual se ha incrementado más notablemente su tasa de actividad en el periodo 2002-2014 es Zamora, con un aumento de 12,7 puntos porcentuales. En la situación contraria, se encuentra la provincia de Valladolid, que ha aumentado su tasa de actividad en 1,7 puntos porcentuales.

Si en 2002 Valladolid contaba con la mayor tasa de actividad, seguida por Soria y Burgos, en 2014, las provincias de Castilla y León con mayor tasa de actividad son Burgos, Segovia y Valladolid, con tasas en torno al 60%; por el lado contrario, se encuentra Zamora con la menor tasa de actividad, del 52,7%, pero con un mayor aumento de esta tasa entre los dos años estudiados.

**Gráfico 17: Tasa de actividad en España, Castilla y León y Burgos. Periodo 1976-2013.**



Fuente: Elaboración propia a partir de datos del INE.

Como se aprecia en el gráfico, en general, tanto la tasa de actividad de Burgos, Castilla y León y la tasa nacional tienen una evolución similar en el periodo estudiado.

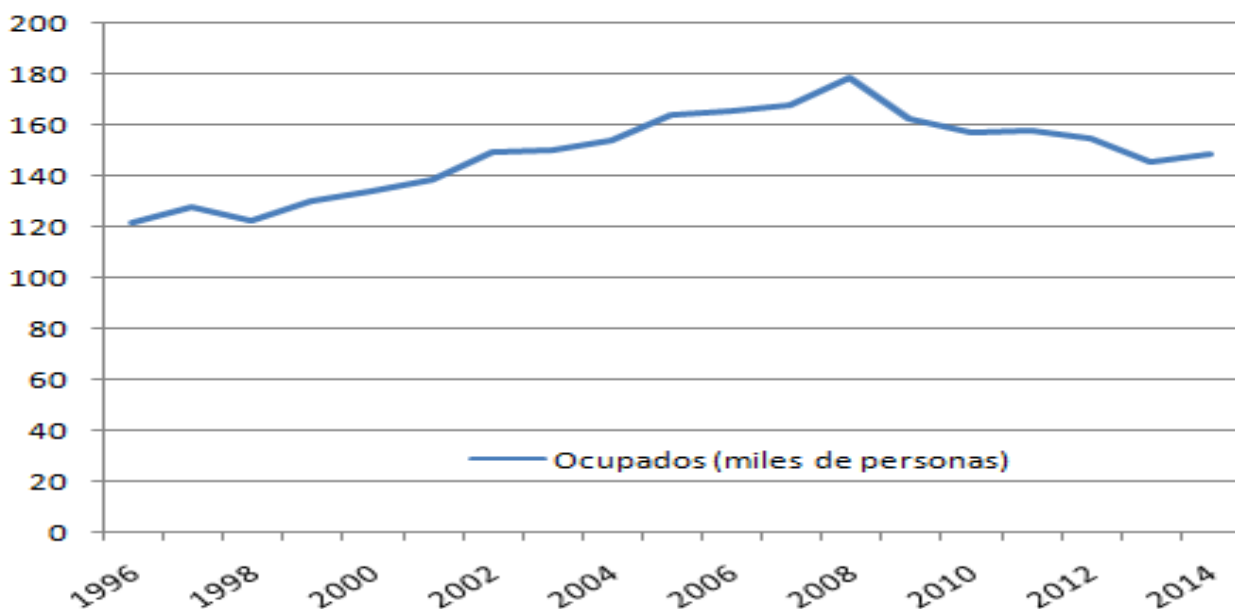
La tasa de actividad de Burgos se ha situado durante todo el periodo por encima de la de Castilla y León, incrementándose la diferencia entre ambas a partir del año 2000.

Respecto a la tasa nacional, hasta mediados de los años 80, esta se sitúa por debajo que la tasa de Burgos; desde ese momento, la tasa de actividad española comienza a crecer mientras que la tasa de Burgos se mantiene constante, por lo que la tasa nacional supera a la burgalesa en el periodo 1985-2008. Es en este momento, con el inicio de la crisis que la tasa nacional decrece, la tasa burgalesa se sitúa por encima de la tasa nacional (años 2008-2013).

## 2.2. Población ocupada y tasa de empleo.

La Encuesta de Población Activa define a la Población Ocupada como “*aquellas personas de 16 o más años que durante la semana de referencia han estado trabajando durante al menos una hora a cambio de una retribución en dinero o especie o quienes teniendo trabajo han estado temporalmente ausentes del mismo por enfermedad, vacaciones, etcétera*”.

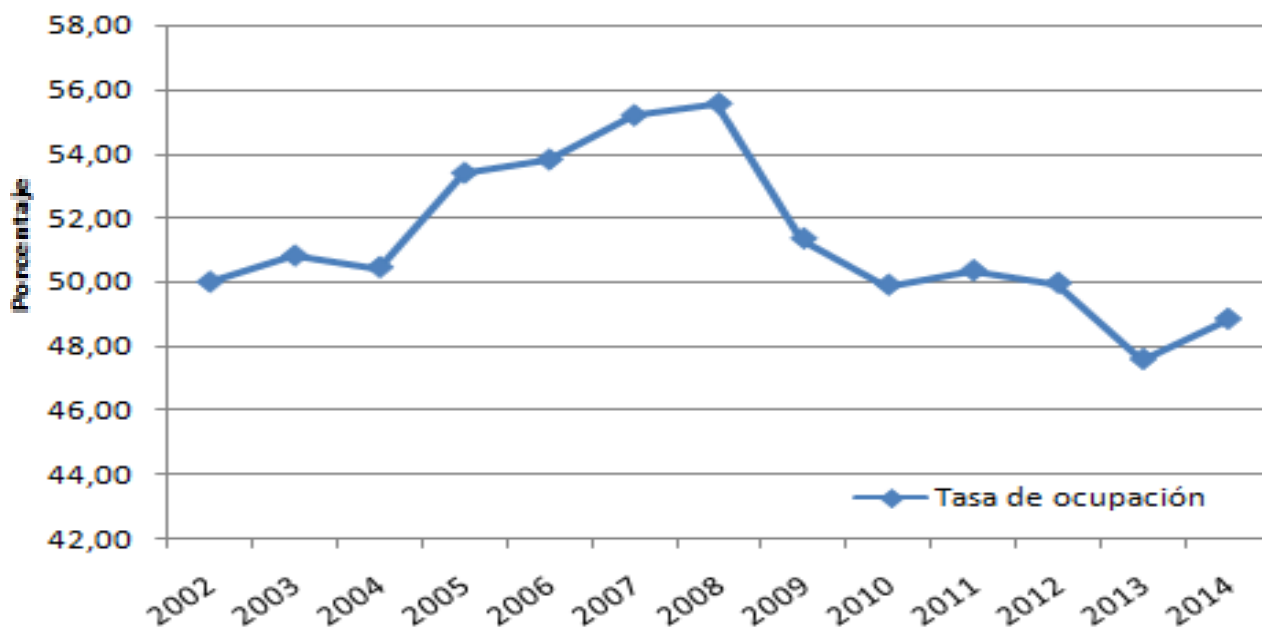
**Gráfico 18: Evolución del número de Ocupación en Burgos. Periodo 1992-2014.**



Fuente: Elaboración propia a partir de datos del INE.

Como muestra el gráfico anterior, el número de ocupados ha experimentado un constante aumento desde el año 1998 hasta el año 2008, en el que se sitúa con 178.700 ocupados. A raíz de aquí, con el inicio de la crisis, el número de ocupados ha experimentado un constante descenso hasta el año 2013, donde alcanza su cifra más baja desde el comienzo de la crisis, con tan solo 146.100 ocupados, lo que supone una pérdida de 32.600 ocupados en el periodo (2008-2013). A partir de este momento experimenta un leve aumento de 2.900 ocupados de 2013 a 2014.

**Gráfico 19: Evolución de la Tasa de Ocupación en Burgos. Periodo 2002-2014.**



Fuente: Elaboración propia a partir de datos del INE.

Tal y como observamos en el gráfico anterior, en el periodo 2002 – 2004, la tasa de ocupación se mantiene constante, año a partir del cual esta tasa comienza un periodo de constante crecimiento hasta el año 2008, año en el que comienza la crisis económica.

A partir del año 2008, en el que se empieza a notar en el mercado laboral el efecto de la crisis económica vivida en ese momento, la tasa de ocupación se va reduciendo paulatinamente, hasta alcanzar su valor más bajo en el año 2013, situándose en un 47,6%, perdiendo en ese periodo más de 8 puntos porcentuales.

Se observa también, entre 2010 y 2011 un pequeño repunte en la tasa de ocupación, pero no continúa con esa trayectoria en los años siguientes. Asimismo, observamos que en el año 2014 comienza a recuperarse esta tasa, sin alcanzar todavía los niveles de 2002

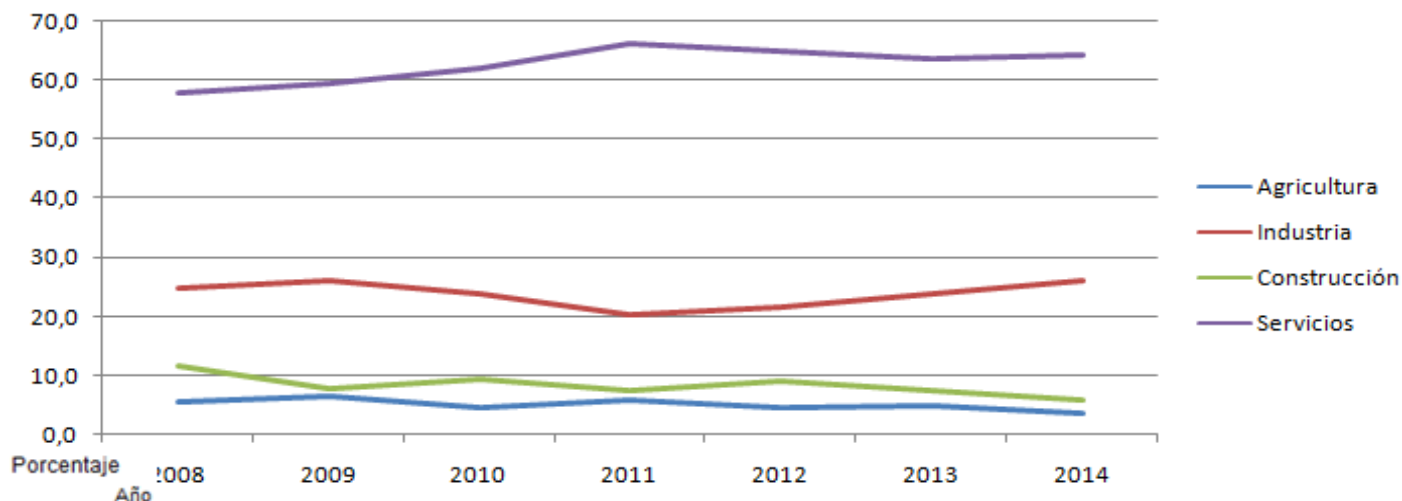
**Tabla 8: Distribución de la tasa de ocupación por sexos en Burgos en diferentes años.**

Año	2002	2007	2011	2014
T. empleo	49,98%	55,20%	50,37%	48,84%
Hombres	62,61%	66,50%	57,38%	54,99%
Mujeres	37,34%	43,66%	43,20%	42,69%

Fuente: Elaboración propia a partir de datos del INE.

Se aprecia que la tasa de empleo mantenía una trayectoria creciente hasta que, con el inicio de la crisis en 2008, esta comienza a descender. Tal y como se observa, ha ido disminuyendo el porcentaje de hombres y mujeres ocupados desde el inicio de la crisis, aunque dicha reducción se produce de manera más acusada en el sexo masculino, con una reducción de casi 3 puntos porcentuales desde 2011 a 2014, mientras que en el caso del sexo femenino, esta reducción es de 0,5 puntos porcentuales.

**Gráfico 20: Distribución porcentual de la ocupación por sectores en Burgos. Periodo 2008-2014.**



Fuente: Elaboración propia a partir de datos del INE.

La situación española ha cambiado mucho en las últimas dos décadas. En el contexto de la Unión Europea, España era uno de los países con mayor creación de empleo y tras la crisis se ha convertido en el que más ha destruido. Esto es debido a que ha afectado en

mayor medida en los sectores que hasta entonces tenían una mayor capacidad productiva, sectores como la construcción y el turismo.

La estructura productiva de la provincia de Burgos describe una destacada importancia del sector servicios a lo largo de los años de estudio con una apreciable especialización industrial como segunda fuerza productiva de la provincia.

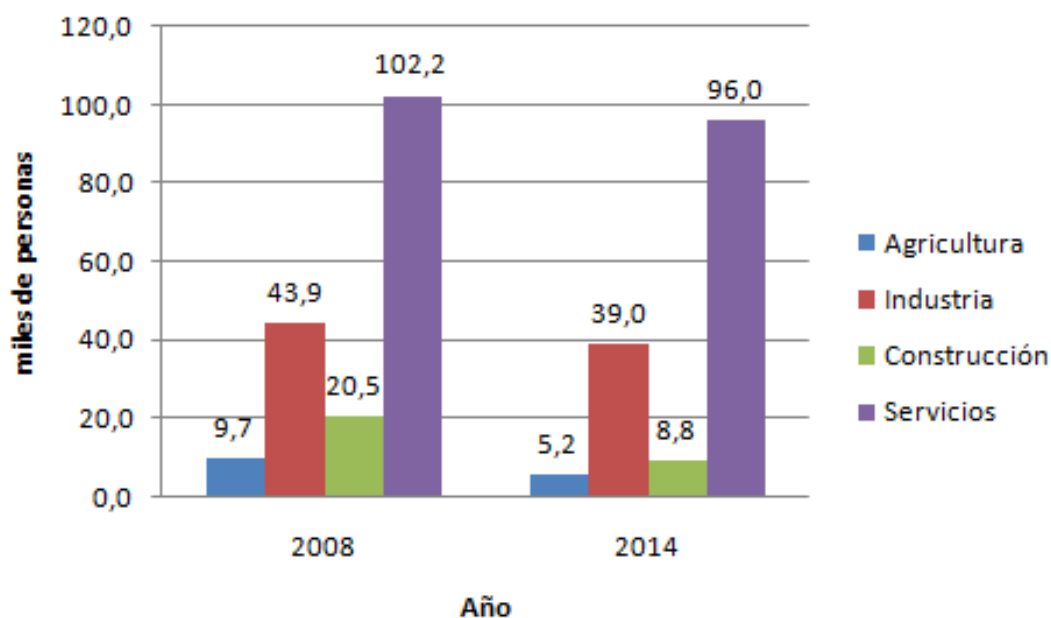
Como se observa en el gráfico, desde el inicio de la crisis, el sector de la construcción ha ido perdiendo importancia en la ocupación, encontrándose en valores inferiores a los del 2008, alcanzando su valor más bajo en el año 2014, con un 5,9% del total de ocupados en Burgos.

Por otro lado, el sector de la agricultura se mantiene constante durante todo el periodo estudiado, con valores en torno al 3 y el 6%, alcanzando su valor más bajo, igualmente en 2014 con un 3,5% sobre el total, reduciéndose a casi la mitad el número de ocupados en dicho periodo.

La ocupación en el sector industrial ha disminuido en los primeros años de la crisis, llegando a su punto más bajo en el año 2011; desde entonces la ocupación en este sector vuelve a aumentar. A lo largo del periodo, este sector ha aumentado en 1,2 puntos porcentuales su peso en la ocupación, a pesar de contar con 4.900 ocupados menos.

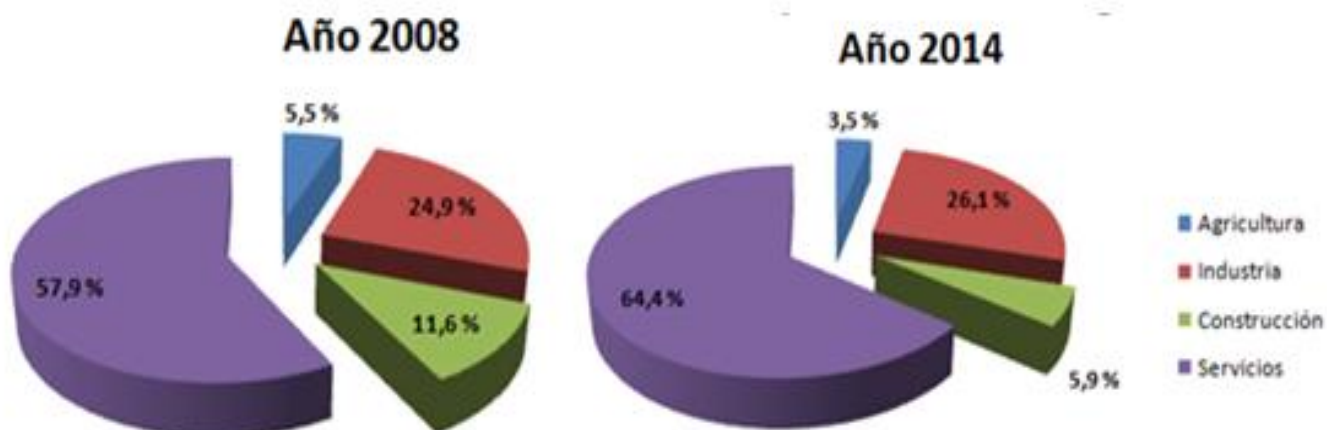
Por último, analizando el sector servicios, observamos que es el sector que durante la época de crisis ha aumentado en mayor medida su peso en la ocupación burgalesa, a pesar de que se ha destruido empleo en el sector terciario (6.200 empleos menos), pasando de representar el 57,9% al 64,4%, esto es un incremento de 6,5 puntos porcentuales. Esta mayor importancia de la terciarización en la ocupación se debe a que la destrucción de empleo ha sido más acusada en otros sectores, como la construcción y el sector agrario.

**Gráfico 19:** Distribución sectorial de la ocupación en Burgos en miles de personas. Años 2008 y 2014.



Fuente: Elaboración propia a partir de datos del INE.

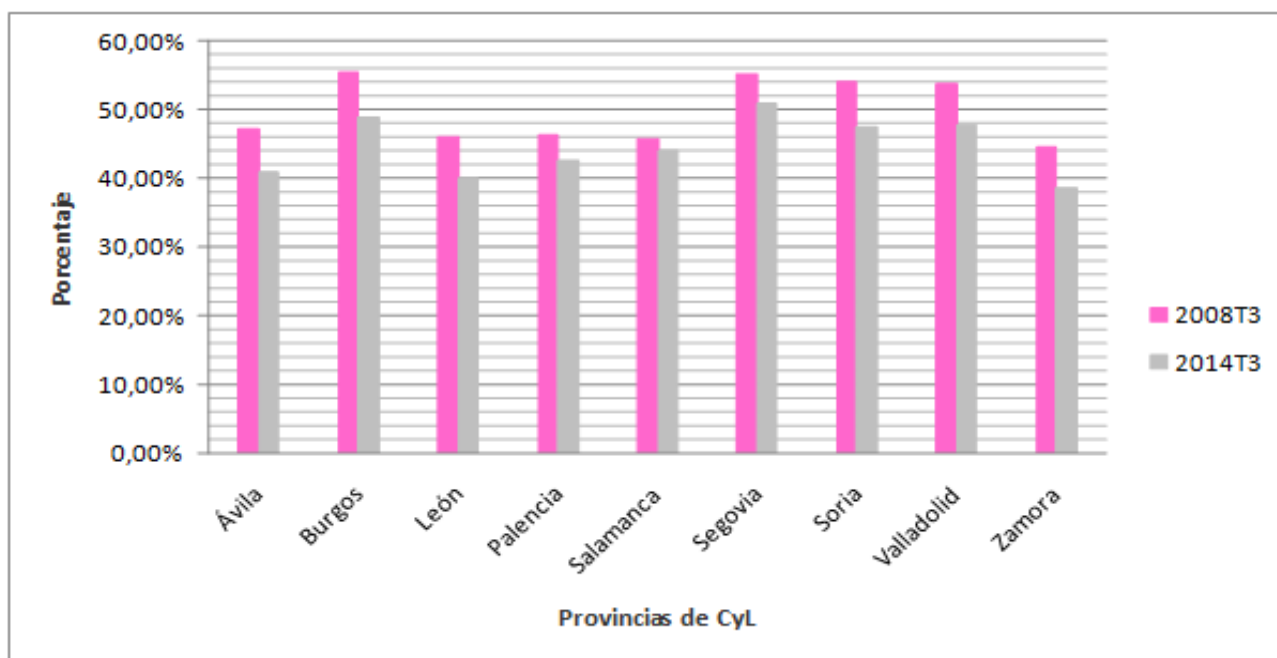
**Gráfico 20:** Distribución sectorial de la ocupación en Burgos en porcentajes. Años 2008 y 2014.



Fuente: Elaboración propia a partir de datos del INE.



**Gráfico 21: Comparativa de la tasa de ocupación en las provincias de Castilla y León. Años 2008 y 2014.**



Fuente: Elaboración propia a partir de datos de EPA.

Si se realiza una comparación de las tasas de empleo del conjunto de las provincias castellanoleonesas, en 2008 Burgos es la provincia con mayor tasa de ocupación (55,57%) de Castilla y León, seguida de Segovia (55,13%) y Soria (54,14%). Por el contrario, en el año 2014, la provincia de Castilla y León con mayor tasa de ocupación es Segovia (50,89%), seguida de Burgos (48,85%) y Valladolid (47,75%).

De esta manera, apreciamos que la tasa de ocupación en todas las provincias ha disminuido en 2014 con respecto a 2008, siendo las provincias con un mayor descenso la provincia de Soria, con una reducción de 6,76 puntos porcentuales seguida de Burgos, con una reducción de 6,72 puntos porcentuales. La provincia que ha experimentado un menor descenso de la tasa de ocupación en este periodo es Salamanca, con una disminución de 1,56 puntos porcentuales.

Con datos obtenidos del SEPE, podemos analizar las distintas modalidades contractuales y su distribución entre hombres y mujeres en diferentes años en la provincia de Burgos, tanto antes de la crisis (año 2006) como durante la misma (año 2014).

**Tabla 9: Comparativa de las modalidades contractuales efectuadas a las personas ocupadas en Burgos antes y durante la crisis. Años 2006 y 2014.**

**CONTRATOS DE TRABAJO REGISTRADOS SEGÚN SEXO ABRIL 2006**

BURGOS.	TOTAL	TIPO DE CONTRATO					
		HOMBRES			MUJERES		
		INIC. INDEF.	INIC. TEMPORAL	CONVERT. INDEF.	INIC. INDEF.	INIC. TEMPORAL	CONVERT. INDEF.
	8.170	218	3.814	287	174	3.465	212

CONTRATOS A HOMBRES 52,86%	CONTRATOS A MUJERES 47,14%
INICIALMENTE INDEFINIDOS 5,41%	INICIALMENTE INDEFINIDOS 4,78%
INICIALMENTE TEMPORALES 94,59%	INICIALMENTE TEMPORALES 95,22%
DE LOS TEMP. SE CONVIERTEN 7,52%	DE LOS TEMP. SE CONVIERTEN 6,12%
FINALMENTE INDEFINIDOS 11,69%	FINALMENTE INDEFINIDOS 10,02%
FINALMENTE TEMPORALES 88,31%	FINALMENTE TEMPORALES 89,98%

**CONTRATOS DE TRABAJO REGISTRADOS SEGÚN SEXO ABRIL 2014**

BURGOS	TOTAL	TIPO DE CONTRATO					
		HOMBRES			MUJERES		
		INIC. INDEF.	INIC. TEMPORAL	CONVERT. INDEF.	INIC. INDEF.	INIC. TEMPORA	CONVERT. INDEF.
	8.511	255	4.080	122	239	3.692	123

CONTRATOS A HOMBRES 52,37%	CONTRATOS A MUJERES 47,63%
INICIALMENTE INDEFINIDOS 5,88%	INICIALMENTE INDEFINIDOS 6,08%
INICIALMENTE TEMPORALES 94,12%	INICIALMENTE TEMPORALES 93,92%
DE LOS TEMP. SE CONVIERTEN 2,99%	DE LOS TEMP. SE CONVIERTEN 3,33%
FINALMENTE INDEFINIDOS 8,46%	FINALMENTE INDEFINIDOS 8,93%
FINALMENTE TEMPORALES 91,54%	FINALMENTE TEMPORALES 91,07%

Fuente: Elaboración propia a partir de datos del SEPE.

De esta manera, observamos que, tanto en 2006 como en 2014, la mayor parte de los contratos se realizan a hombres (entre un 52 y un 53% del total de las contrataciones). De estos contratos, en el año 2006, el 88,3% eran temporales, frente al 89,9% de las mujeres. En el año 2014, la contratación temporal aumentó, hasta alcanzar en el caso de los hombres el 91,5% y en el caso de las mujeres el 91,1%, por tanto, la temporalidad que se pretendía eliminar con las reformas laborales sigue dominando la contratación.

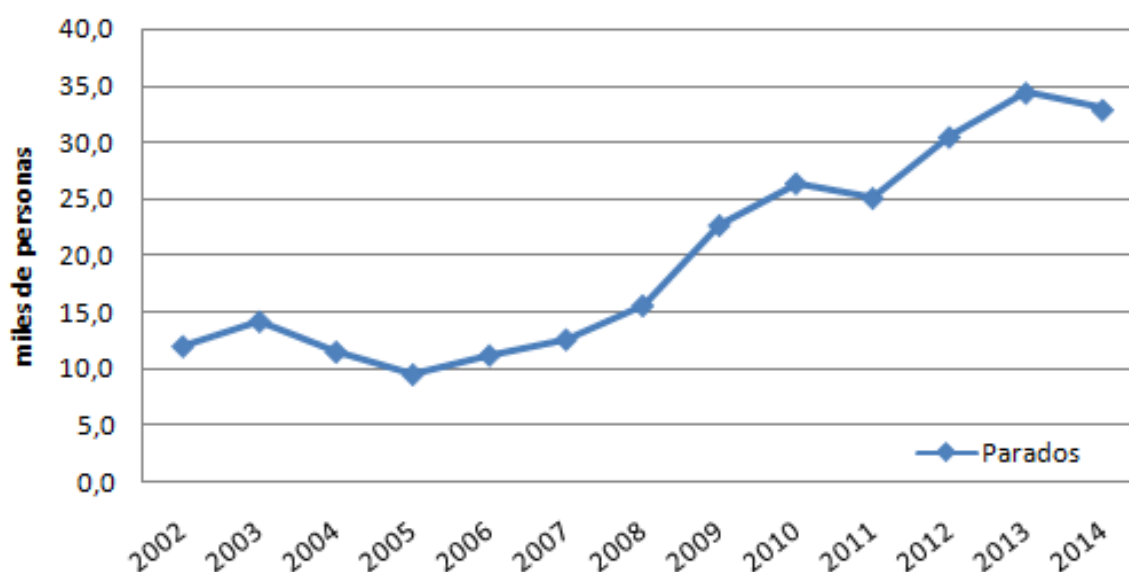
### 2.3. Población desempleada y tasas de paro según EPA.

La Encuesta de Población Activa define a la población desempleada como *“las personas de 16 o más años que durante la semana de referencia han estado sin trabajo, disponibles para trabajar y buscando activamente empleo. Se considera que una persona busca empleo de forma activa si:*

- *Ha estado en contacto con una oficina pública de empleo con el fin de encontrar trabajo.*
- *Ha estado en contacto con una oficina privada (oficina de empleo temporal, empresa especializada en contratación, etc.) con el fin de encontrar trabajo.*
- *Ha enviado una candidatura directamente a los empleadores.*
- *Ha indagado a través de relaciones personales, por mediación de sindicatos, etc.*
- *Se ha anunciado o ha respondido a anuncios de periódicos.*
- *Ha estudiado ofertas de empleo.*
- *Ha participado en una prueba, concurso o entrevista, en el marco de un procedimiento de contratación.*
- *Ha estado buscando terrenos o locales.*
- *Ha realizado gestiones para obtener permisos, licencias o recursos financieros.*

*También se consideran parados a las personas que ya han encontrado un trabajo y están a la espera de incorporarse a él, siempre que verifiquen las dos primeras condiciones."*

**Gráfico 22:** Evolución de la población parada en Burgos. Periodo 2002-2014.

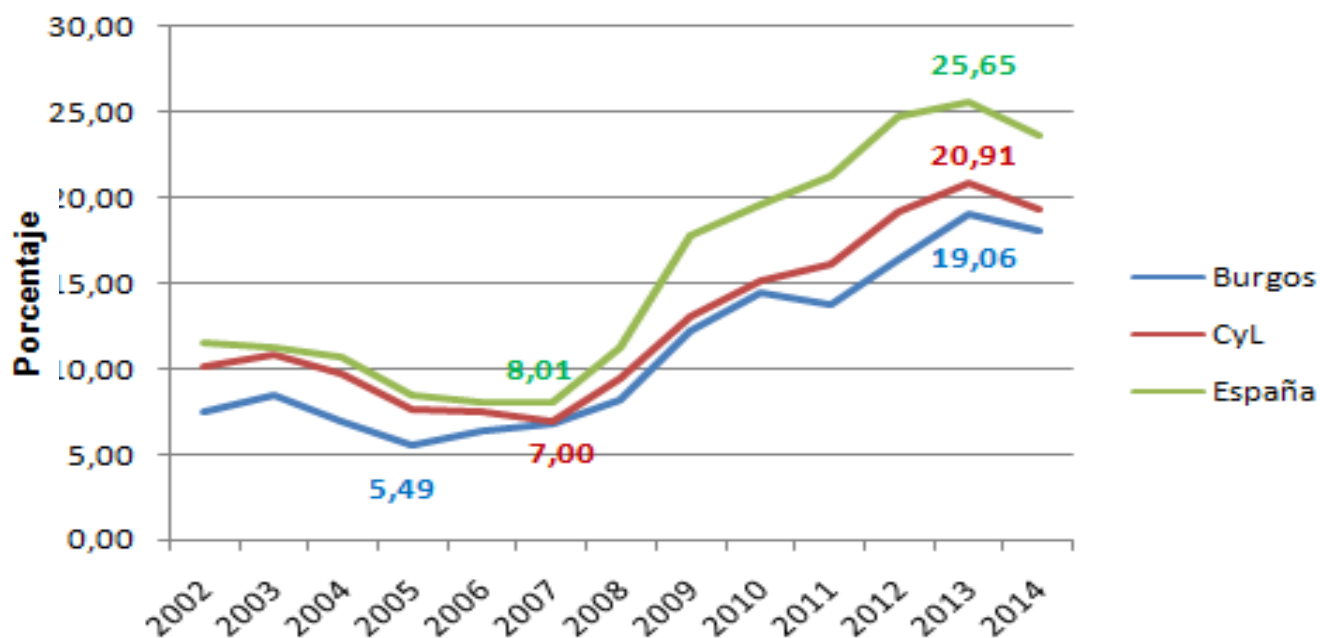


Fuente: Elaboración propia a partir de datos del INE.

El gráfico muestra la evolución del número de parados en el periodo 2002-2014. Observamos que en los primeros años (2002-2003) esta cifra es creciente. A partir de aquí, el número de desempleados se reduce progresivamente hasta el año 2005, en el que se alcanza la cifra más baja, de 9.500 personas. A partir de este momento se inicia un nuevo periodo creciente del número de parados, apreciándose un mayor incremento a raíz del año 2008 hasta el año 2013, en el que alcanza su cifra más alta, con 34.400 personas paradas. Cabe mencionar que en 2011 y 2014 la cifra de desempleados experimenta un leve descenso.

De 2002 hasta 2014 la tasa de paro en Burgos está por debajo de la regional y de la nacional.

**Gráfico 23:** Evolución de la tasa de desempleo en Burgos, Castilla y León y España. Periodo 2002-2014.



Fuente: Elaboración propia a partir de datos del INE.

Como se aprecia en el gráfico en los años anteriores a la crisis, esta tasa seguía una tendencia descendente con ciertas salvedades. Mientras que en Burgos y Castilla y León sube en 2003, a nivel nacional, en todo este periodo disminuye y por otro lado, a partir de 2005 en Burgos la tasa de paro comienza una senda ascendente que se retrasa en los otros ámbitos hasta 2007. A raíz del inicio del periodo de crisis económica la tasa de paro ha aumentado tanto a nivel nacional, a nivel de Comunidad Autónoma y en Burgos.

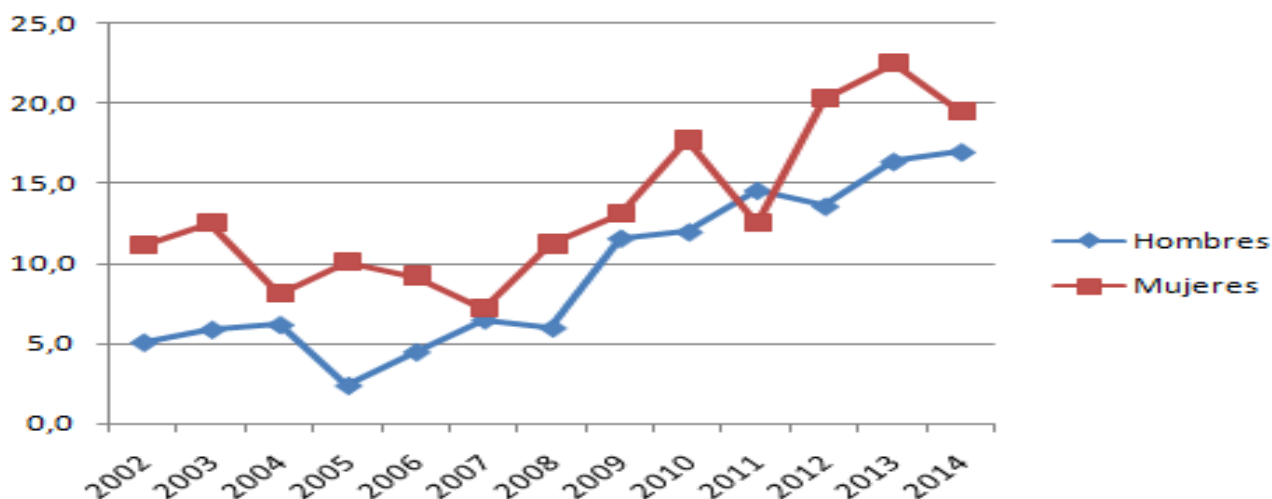
Desde 2007 a 2013 se ha producido un aumento a nivel nacional a 17,64 puntos porcentuales; a nivel de la Comunidad Autónoma, asciende a 13,91 puntos porcentuales y a nivel provincial, en Burgos, asciende a 12,28 puntos porcentuales. Por lo que podemos concluir que en todos los ámbitos geográficos se sigue la misma tendencia ascendente, creciendo en mayor grado a medida que el territorio geográfico es mayor.

A raíz del año 2013, en el que la tasa de paro alcanza en los tres territorios su valor más alto, ésta comienza una trayectoria descendente en los distintos territorios. A nivel nacional

y regional, el registro del valor más bajo de la tasa de paro se da en el año 2007, mientras que en la provincia de Burgos el dato más bajo se encuentra en el año 2005.

Este gráfico permite apreciar que las diferencias en las tasas de paro de Burgos con la media nacional han aumentado, mientras que con la media regional se han reducido.

**Gráfico 24:** Evolución de la tasa de paro por sexos en Burgos. Periodo 2002-2014.



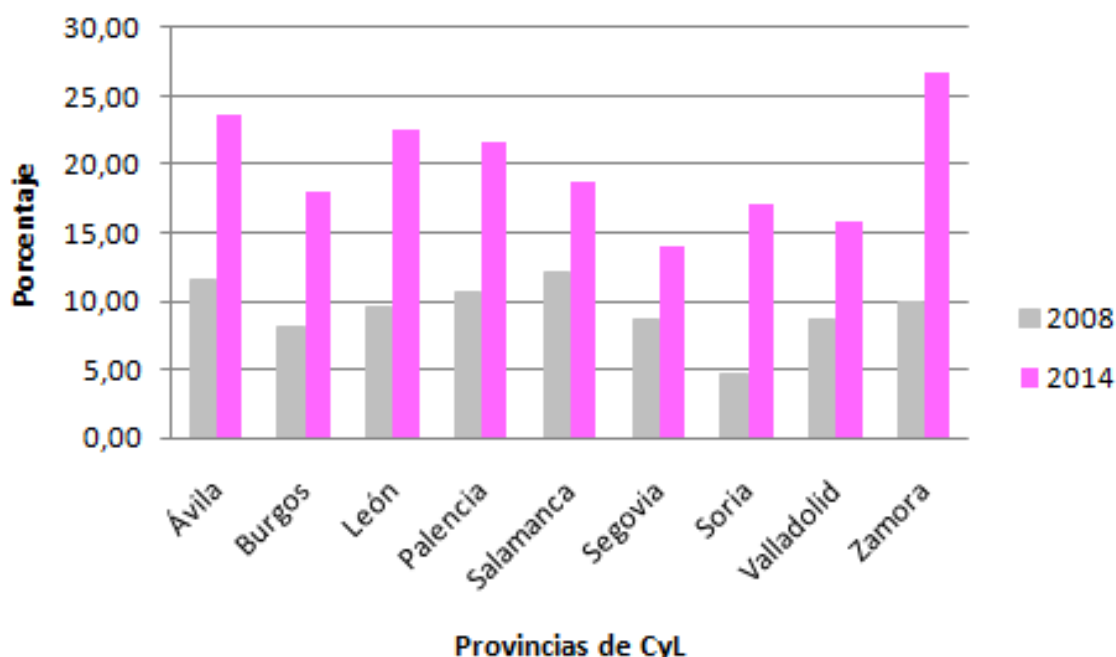
Fuente: Elaboración propia a partir de datos del INE.

Como se aprecia en el gráfico, la tasa de paro de los hombres ha seguido una trayectoria más constante a lo largo de los años, principalmente ascendente desde el año 2005, en el que se encuentra su valor más bajo, situándose por debajo del 4%, alcanzando su nivel más alto en 2014.

Por otra parte, la evolución de la tasa de paro de las mujeres ha sido más inestable, con grandes desniveles; eso sí, a raíz de 2008, con el inicio de la crisis económica se observa una clara tendencia ascendente, haciendo incidencia en un pico descendente en el año 2011, tras el cual, continúa la trayectoria ascendente de esta tasa propia de la crisis económica. Como se aprecia, la tasa de paro femenina siempre ha estado por encima de la masculina, excepto en 2011. También se ha producido una reducción de la brecha entre ambas tasas a lo largo del periodo. Si en 2002 la tasa de paro femenina excedía a la masculina en 6 puntos porcentuales, en 2014 esa diferencia es solo de 2,5 puntos porcentuales.

Para profundizar más en el estudio del paro se va a proceder a examinar las diferencias en las tasas de paro entre las provincias de Castilla y León en el periodo de 2008 a 2014.

**Gráfico 25:** Comparación de la tasa de paro en las diferentes provincias de Castilla y León en los años 2008 y 2014.

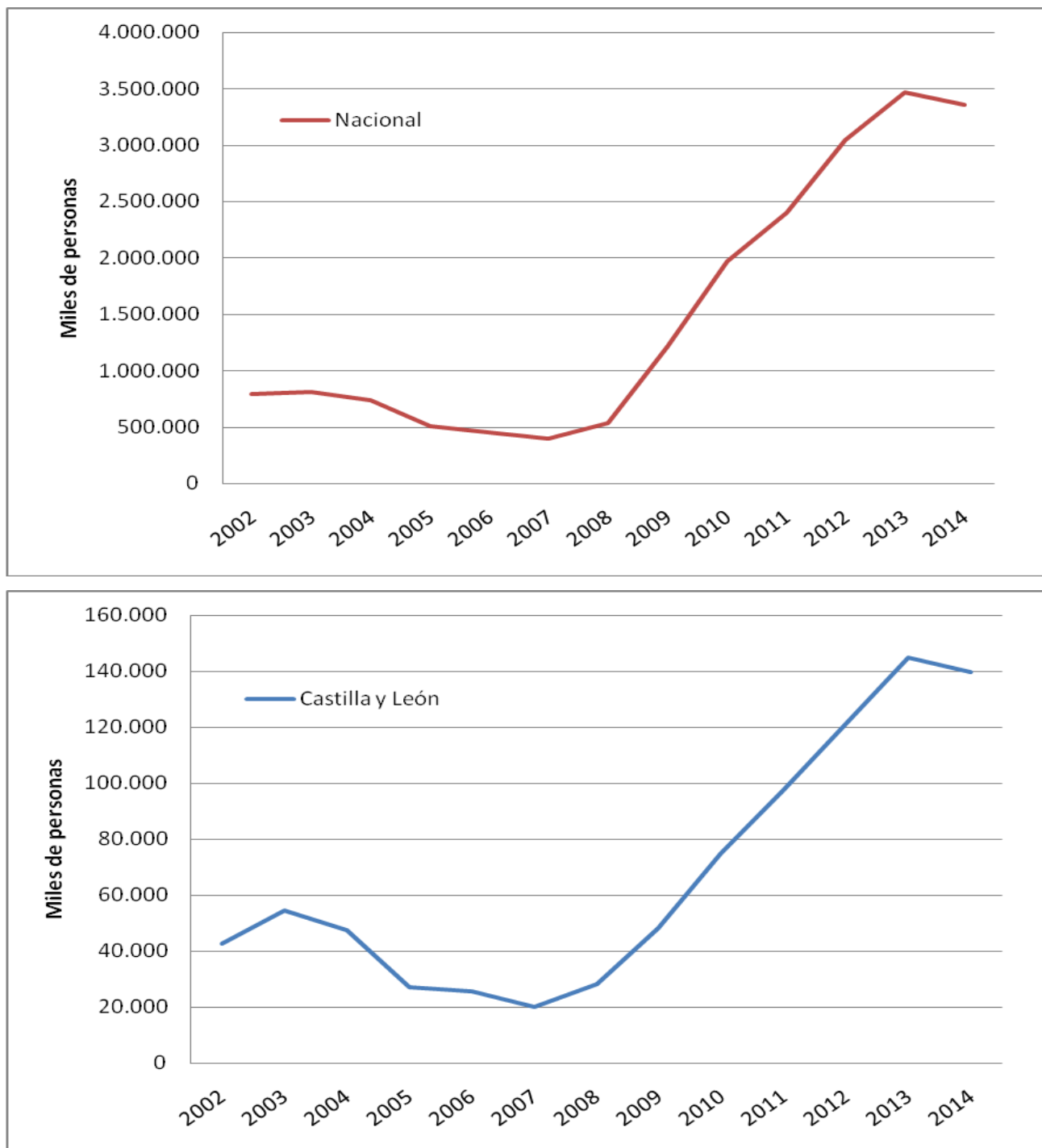


Fuente: Elaboración propia a partir de datos del INE.

Como se observa en el gráfico 26, en 2008 Salamanca es la provincia con mayor tasa de paro (12,13%), seguida de Ávila (11,53%) y Palencia (10,68%). Por el contrario, en el año 2014, la provincia de Castilla y León con mayor tasa de paro es Zamora (26,73%), seguida de Ávila (23,60 %) y León (22,48%).

De esta manera, apreciamos que la tasa de paro de todas las provincias ha aumentado en el año 2014, siendo las provincias con un mayor aumento de esta tasa, Zamora, con un aumento de 16,73 puntos porcentuales, seguida de León, con un incremento de 12,94 puntos porcentuales. La provincia que ha experimentado un menor aumento de la tasa de paro en este periodo es Segovia, con un aumento de 5,47 puntos porcentuales.

**Gráfico 26:** Evolución del número de parados de larga duración (1 o más años) en España y Castilla y León. Periodo 2002-2014.



Fuente: Elaboración propia a partir de datos del INE.



**Tabla 11: Tasa de paro de larga duración en España y Castilla y León. Periodo 2002-2014.**

Año	2002	2004	2006	2008	2010	2012	2014
Nacional	36,0	33,6	25,5	20,7	43,0	52,3	61,9
Castilla y León	40,0	44,4	29,5	25,1	40,9	52,3	61,7

Fuente: Elaboración propia a partir de datos del INE.

Como observamos en el gráfico 26 y en la tabla 11, a nivel nacional, el número de parados de larga duración se mantiene constante en el periodo 2002-2003. A partir de este momento se reduce el número de parados hasta el año 2007, donde se registra la cifra más baja del periodo, con 397.000 parados de larga duración, un 22% del total de parados. Es a partir de este momento, y con el inicio de la crisis cuando comienza una trayectoria ascendente, hasta alcanzar su máximo en el 2014, con 3.359.900 parados de larga duración, un 61,9% del total de parados.

Asimismo, en Castilla y León se aprecia que en rasgos generales sigue una trayectoria similar a la nacional, con la diferencia de que en el periodo 2002-2003, a nivel regional aumenta el número de parados. A partir de este año comienza a descender el número de parados hasta el 2007, donde alcanza su cifra más baja, con 20.200 parados de larga duración, un 24,5% del total de parados de la región, aumentando el número de parados a partir de ese momento hasta llegar a los 139.500 parados en el año 2014, donde alcanza su cifra más alta, que representa al 61,7% de los parados de la región.

## 2.4. Análisis del paro registrado.

La tabla 11 nos permite ver que el número de parados ha aumentado desde el inicio de la crisis, alcanzando su nivel más alto en el año 2013, donde se multiplica por 2,5 el número de desempleados desde el año 2006.

**Tabla 12: Paro Registrado en Burgos en el periodo 2006-2015.**

BURGOS.	TOTAL	SEXO Y EDAD					
		HOMBRES			MUJERES		
		< 25	25 - 44	>= 45	< 25	25 - 44	>= 45
<b>AÑO 2006</b>	<b>12998</b>	755	1987	1938	793	4439	3086
<b>AÑO 2007</b>	<b>12736</b>	679	2055	1955	636	4129	3282
<b>AÑO 2008</b>	<b>14257</b>	845	2174	722	4293	3645	497
<b>AÑO 2009</b>	<b>23574</b>	1846	3609	1206	6279	4489	722
<b>AÑO 2010</b>	<b>26539</b>	1882	4546	1259	6975	5189	865
<b>AÑO 2011</b>	<b>26.950</b>	1.552	4.888	1.288	7.067	5.697	940
<b>AÑO 2012</b>	<b>31.122</b>	1.803	5.993	1.443	8.015	6.310	1.115
<b>AÑO 2013</b>	<b>33.814</b>	1.734	6.729	1.497	8.631	7.147	1.635
<b>AÑO 2014</b>	<b>31.568</b>	1.558	6.762	1.292	7.863	7.144	1.795
<b>AÑO 2015</b>	<b>28.367</b>	1.350	6.238	1.139	6.985	7.146	1.739

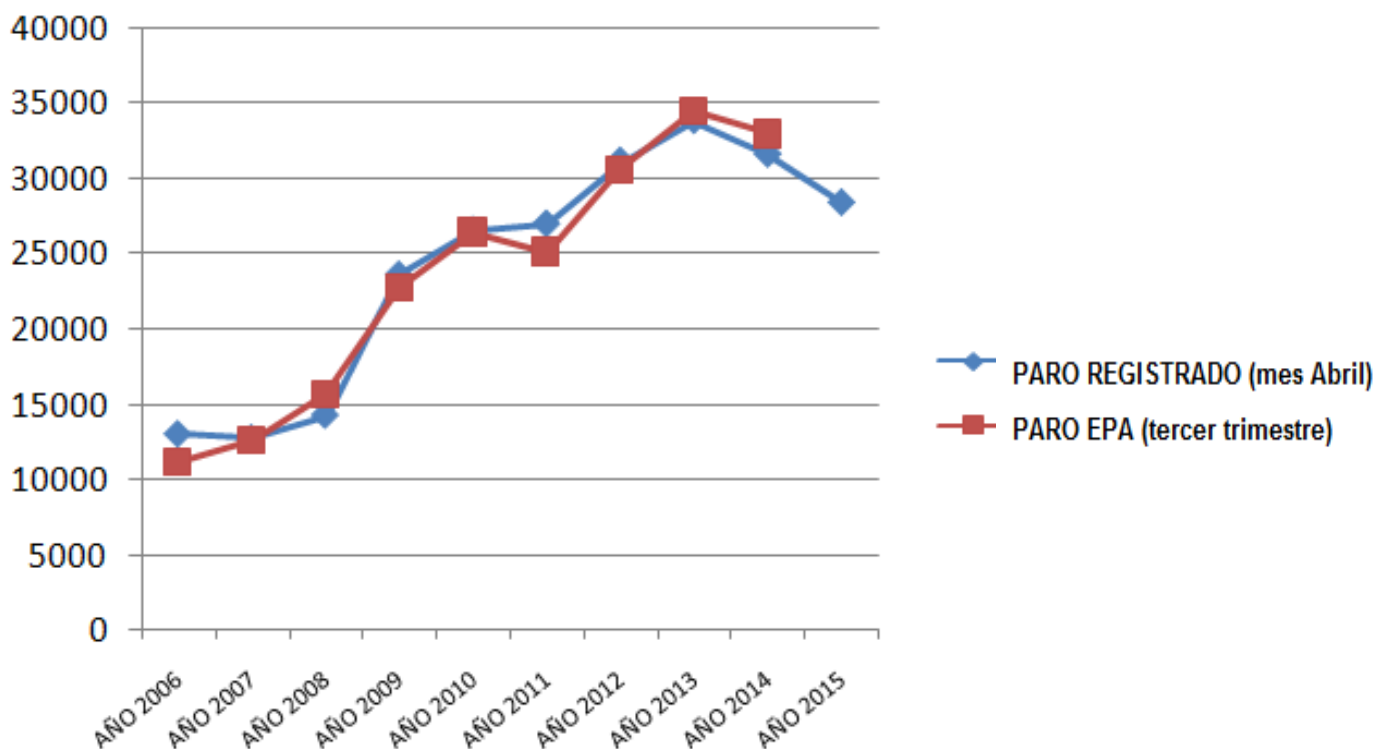
Fuente: Elaboración propia a partir de datos del SEPE.  
 Nota: Datos del mes de Abril de cada año.

Respecto a sexos, se observa que afecta más a las mujeres que a los hombres, tanto antes de la crisis como durante el transcurso de esta.

Por grupos de edad, se observa que el grupo de edad en el que ha aumentado más es en de 25 a 44 años en los hombres, y en el grupo de edad de los menores de 25 años en las mujeres. En los mayores de 45 años, tanto hombres como mujeres se reduce la cifra de parados en este periodo.

Se observa una reducción del paro en 2014, llegando a disminuir en dos años la cifra de parados en 5.447 personas. Tanto el paro EPA como el paro registrado siguen la misma tendencia a lo largo del periodo, existiendo diferencias en las mismas debidas a las fuentes de información de ambos estudios.

**Gráfico 26: Evolución de la Tasa de paro EPA y paro Registrado en Burgos. Periodo 2006-2015.**



Fuente: Elaboración propia a partir de datos del SEPE.

Por último, vamos a analizar la distribución del paro registrado en los municipios más importantes de la provincia.

**Tabla 13: Distribución Paro Registrado en los principales municipios de Burgos en el año 2015.**

MUNICIPIOS	PARADOS	% SOBRE LOS PARADOS DE BURGOS	SUMA
ARANDA DE DUERO	3.043	10,73%	73,84%
MIRANDA DE EBRO	3.288	11,59%	
BURGOS CAPITAL	14.615	51,52%	
RESTO MUNICIPIOS	22.036		26,16%

Fuente: Elaboración propia a partir de datos del SEPE.

Nota: Datos del mes de Abril.

Como apreciamos en la tabla, los dos municipios con mayor población, y por ende, con mayor número de parados son Aranda de Duero y Miranda de Ebro. Estos representan en 2015 el 10,73% y el 11,59% del total de parados de la provincia de Burgos, sumando los 369 municipios restantes el 26,16% de los parados.

## Conclusiones

La población de Burgos, que representa el 0,78% de la población nacional, se caracteriza principalmente por la pérdida de población y por altas tasas de mortalidad y bajas tasas de natalidad, haciendo que nos encontremos ante una población envejecida con una alta esperanza de vida, superior en las mujeres que los hombres, provocando un aumento de la tasa de dependencia.

Es importante por tanto, ante estos datos, pensar en el futuro del actual sistema de pensiones que cada vez se hace más insostenible tanto a nivel provincial, como regional y nacional, ya que los ocupados bajan y las personas dependientes aumentan. Ante esta situación los organismos competentes se deberían plantear tomar las medidas oportunas para dar un giro a la situación de regresión demográfica que sufre la provincia, y con ello ayudar a fomentar el crecimiento de la natalidad y la creación de empleo de calidad como motor de la economía provincial.

Toda esta situación poblacional afecta directamente al mercado laboral, pues es el componente principal de la población activa. Como se ha observado en este trabajo, las principales variables siguen la misma tendencia tanto a nivel provincial, como regional y nacional: reducción de la brecha por género en las tasas de actividad; la terciarización del empleo, a pesar del papel destacado de la industria, y una tasa de paro creciente aunque inferior a la media regional y nacional, siendo más elevada en el caso de las mujeres.

Dada la situación que se describe, se hace necesaria la toma de medidas urgentes por parte del gobierno para revitalizar la economía y rejuvenecer la población en esta provincia, pensando en su importante repercusión en el mercado de trabajo, puesto que de ello depende su futuro económico.

## Bibliografía

- Instituto Nacional de Estadística. ([www.ine.es](http://www.ine.es))
- Junta de Castilla y León ([www.jcyl.es](http://www.jcyl.es))
- Servicio Público de Empleo Estatal. ([www.sepe.es](http://www.sepe.es))
- " *La esperanza de vida aumenta más de 40 años en un siglo*". Periódico *El País*, 26 de Febrero de 2015.