



Universidad de Valladolid

EL BOSQUE MODELO URBIÓN: UN ANÁLISIS CRÍTICO DE UN NUEVO MODELO DE INTEGRACIÓN TERRITORIAL DEL ESPACIO FORESTAL

Trabajo realizado por

Carlos Martín Benedit

Trabajo Final de Grado

Junio, 2015

ÍNDICE

1. Introducción

1.1 Objetivos del estudio

1.2 Metodología del trabajo

2. Los Bosques Modelo

2.1 Principios básicos de los Bosques Modelo

a) Asociación

b) Paisaje

c) Sostenibilidad

d) Programa de actividades

e) Gobernanza

f) Intercambio de conocimientos, desarrollo de capacidad y trabajo en red

2.2 La Red Internacional de Bosques Modelo (RIBM)

2.2.1 La Red Iberoamericana de Bosques Modelo

2.2.2 La Red Canadiense de Bosques Modelo

2.2.3 La Red Mediterránea de Bosques Modelo

2.2.4 La Red Africana de Bosques Modelo

2.2.5 Red de Bosques Modelo de Asia

2.2.6 La Nueva Red de Bosques Modelo de Rusia y Norte de Europa

3. Los Bosques Modelo en España

3.1 Los bosques en Castilla y León

4. El Bosque Modelo Urbión

4.1 El entorno natural

4.2 Las ordenaciones forestales

4.3 La importancia histórica de la gestión de las masas forestales

4.4 La sociedad del Bosque Modelo Urbión

4.5 La economía del Bosque Modelo Urbión

4.6 Análisis crítico de los resultados del Bosque Modelo Urbión

5. Conclusiones

6. Bibliografía y fuentes de información

6.1 Bibliografía

6.2 Fuentes de información

1. Introducción:

Con la elaboración de este trabajo se pretende plasmar toda la serie de conocimientos adquiridos a lo largo de la formación universitaria en el Grado en Geografía y Ordenación del Territorio, enfocando esta serie de competencias didácticas sobre el tema de estudio referente a los Bosques y el Desarrollo Rural, en este caso aplicado al Bosque Modelo Urbión.

De esta manera, se detallan los aspectos relevantes del Bosque Modelo Urbión tanto desde el punto de vista de lo que se entiende por Bosques Modelo con una dimensión muy amplia en cuanto a sus objetivos y metas se refiere, como desde una visión detallada del Bosque Modelo Urbión, integrando desde sus aprovechamientos forestales hasta la sociedad que lo gestiona y lo organiza.

Los principales motivos de la elección de este tema de trabajo son principalmente tres, ya que otorgan un peso realmente significativo dentro de la propia disciplina.

1. Por una parte, el hecho de estudiar una comarca, la sociedad que gestiona y aprovecha sus recursos, es una competencia básica que debe desarrollar el geógrafo, de manera que este hecho incita a que pueda redactar con una mayor claridad y desde una perspectiva de una persona que conoce perfectamente las interrelaciones de la sociedad de este entorno con el medio natural, en este caso el bosque.
2. Otra razón de peso es que un Bosque Modelo relaciona el medio físico con la sociedad que lo habita, creando una simbiosis, que es uno de los conceptos que expresan la idea de (la interacción hombre-medio), dando un peso importante a las actuaciones de cómo la población gestiona los recursos que tiene disponibles de una manera sostenible para posteriormente aprovecharse de ellos.
3. Para finalizar, los Bosques Modelo son unos espacios fuertemente humanizados en los que tanto la Ordenación del Territorio, siendo una herramienta esencial para la gestión de todos los recursos en estas áreas, junto con los Sistemas de Información Geográfica, que posibilitan la obtención de una cartografía que muestre los elementos relacionados con el Bosque Modelo para facilitar su gestión y ordenación, dan al conocimiento geográfico un papel fundamental en el estudio de estos espacios.

1.1 Objetivos del estudio:

La fuerte presencia del ser humano sobre el planeta, hace que éste sea propenso a la sobreexplotación de sus recursos. Con este motivo la preservación y la gestión adecuada de los espacios naturales, pueden garantizar que estos se preserven a lo largo del tiempo junto con las poblaciones que se benefician de sus recursos. Los bosques ejercen un papel fundamental en el desarrollo de diversas comarcas urbanas y rurales en el mundo, con lo que se debe entender que este trabajo vaya enfocado a clarificar una serie de objetivos generales:

- Entender lo que es un Bosque Modelo con claridad, para poder comprender la gran importancia que tienen en el conjunto mundial y tratar de tener una visión general de todas las redes de Bosques Modelo a escala global.
- Asimilar los conceptos de desarrollo sostenible, gestión forestal y ordenación forestal, como conceptos básicos y claves del núcleo del concepto de los Bosques Modelo.
- Comprender la importancia de la interrelación del medio natural con la presencia humana como motor económico de diversos lugares del planeta.
- Analizar los Bosques Modelo que existen en España, además de cómo y porqué se han formado, junto con las iniciativas futuras de creación de Bosques Modelo.
- Estudiar el caso detallado del Bosque Modelo Urbión explicando cómo este espacio forestal ha servido a la población de sus municipios como un sustento básico para su desarrollo rural, en el que la buena gestión de los bosques ha tenido un papel fundamental.

1.2 Metodología del trabajo:

En la realización de la elaboración de este trabajo, tanto la lectura de las fuentes bibliográficas, como la propia visión del territorio han sido cruciales para la posterior redacción del mismo.

Contando con una gran abanico de variedad informativa, la metodología de trabajo propuesta trata seguir un hilo conductor que explique qué son los Bosques Modelo desde una visión general, explicando sus características, objetivos, divisiones, organigramas, etc. pasando por diferentes escalas, la escala mundial en la que detallo cada red de Bosques Modelo, dando paso al caso español y castellanoleonés y por último finalizando en la idea central del TFG, “el Bosque Modelo Urbión”.

Este orden intenta clarificar el papel que cumple el Bosque Modelo Urbión dentro de la gran variedad mundial de Bosques Modelo tratando de explicar por subapartados dentro de un análisis detallado, cómo se estructura y qué características tiene para que haya llegado a ser un ejemplo de Bosque Modelo de referencia a escala tanto nacional como internacional.

Con motivo de la carencia de fuentes de información acerca de las Redes Internacionales de los Mosques Modelo, el análisis de cada una de ellas se basa en una síntesis propia de lo referente a la propia Red Internacional de Bosques Modelo, como cada una de las Redes Regionales en las que se subdivide, integrando algunos aspectos de autores que han estudiado esos espacios.

2. Los Bosques Modelo

La terminología de “Bosque Modelo” apareció por primera vez en el año 1991 en relación con un programa innovador sobre los recursos forestales en el Gobierno de Canadá. Este programa creó asociaciones voluntarias con una representación ciudadana importante, dentro de una serie de paisajes forestales que llevarían a la práctica las políticas del manejo forestal sostenible, con el objetivo de interrelacionarse entre sí para conseguir mejores resultados a niveles técnicos.

La principal meta que se buscaba, era que cada iniciativa fuese un ejemplo a seguir para que de estas labores colaborativas, otros Bosques Modelo pudieran aprender estas experiencias con el fin de llegar a la meta de gestionar sus recursos de una manera óptima en relación al medio natural (Red Internacional de Bosques Modelo, 2008).

El concepto de “Gestión Sostenible” se denomina a la “administración y uso de los bosques y los montes de manera y en tal medida que mantengan su biodiversidad, productividad, capacidad de regeneración, vitalidad y su potencial de cumplir, ahora y en un futuro, funciones ecológicas, económicas, sociales relevantes, a escala local, nacional y global, sin causar ningún daño a los ecosistemas” (Naciones Unidas, 1992).

Con estas ideas previas, se puede definir a un Bosque Modelo como un “área geográfica con un enfoque basado en la participación ciudadana que se aprovecha del medio forestal para el manejo sostenible de paisajes forestales y recursos naturales” (Red Internacional de Bosques Modelo, 2011).

Los Bosques Modelo pueden ser descritos como plataformas para la concertación y la integración de esfuerzos de instituciones y actores locales relevantes con relación al manejo de los recursos naturales, tendientes a promover el desarrollo sostenible a partir del manejo sostenible de recursos forestales a escala de paisaje. Por lo tanto, estas iniciativas se constituyen en estrategias para abordar el reto del manejo a escala de paisaje, partiendo del más crítico de sus elementos: la concertación entre actores con diversos intereses para la superación de conflictos y avance en la gestión de los recursos naturales (Campos y Villalobos, 2006)

Para tener una visión más personal de lo que son los Bosques Modelo, se debe señalar y tener en cuenta la entrevista realizada a Ronnie de Camino (presidente del directorio de la Red Iberoamericana de Bosques Modelo) realizada el 21 de marzo del 2014 en

Ecuador, en la que señala que “un Bosque Modelo no es una imagen idealizada de un paisaje lindo y bello, sino que es un proceso de gobernanza local en un territorio rico en espacios forestales que pretenden llegar a tener el modelo deseado de bosque. En este espacio del Bosque Modelo se encuentran los diferentes aspectos de gestión y aprovechamientos, ya sean: la preservación del espacio, la producción de madera, la producción de “productos no maderables”, la agricultura, la ganadería y los espacios urbanos de ciudades y pueblos. Por lo tanto un Bosque Modelo es un concepto muy complejo que no acepta una solución única, siendo sensible y flexible en la toma de decisiones por parte de los actores que lo gestionan y organizan” (Red Iberoamericana de Bosques Modelo, 2014).

Por lo tanto, el Bosque Modelo intenta unir los conjuntos de asociaciones y grupos locales (madereros, administración forestal, diversas asociaciones municipales, grupos escolares, etc.) que forman el área a gestionar, con el objetivo de ver reflejados los distintos intereses para obtener un conjunto de opiniones comunes con la suficiente relevancia para plantearlas a la sociedad y que se desarrollen una serie de políticas que ayuden en el desarrollo del Bosque Modelo.

Un Bosque Modelo es a la vez un territorio concreto y una forma específica de gestionarlo que se caracteriza por (Segur, M. 2007):

- Una organización a nivel comarcal para atender los intereses de los conjuntos locales.
- Fomenta los usos múltiples del territorio, compatibles entre sí siendo respetuosos con el medio natural.
- Intento de una mejora continua en su gestión, políticas y directrices aplicadas a través de opiniones conjuntas con otros espacios.
- Los diversos grupos que lo forman, engloban todos los aspectos socio-económicos y culturales de la comarca.

Todos los Bosques Modelo desarrollan una visión local compartida en materia de sostenibilidad, definiendo una serie de metas estratégicas, objetivos y procesos de gestión con unos recursos limitados para llevar a cabo sus objetivos. Con estos principios, los actores del bosque intentan llevar a cabo acciones concretas y actividades específicas en función de esas metas, poniendo en práctica el trabajo común, además de contar con las experiencias internacionales de la Red de Bosques Modelo tanto regional como

internacional. Como resultado final, estos comparten sus resultados y desafíos con los demás Bosques Modelo y partes interesadas, ya sean comunidades, gobiernos, instituciones privadas o públicas y académicas.

Los países emergentes explotan cada vez más sus espacios forestales (Asia del Este, África y América Latina) para contribuir a desarrollar sus economías con los recursos naturales que se extraen de dichos bosques. Las explotaciones forestales mundiales aumentaron en un 10% entre el año 2000 y 2011, donde Asia Tropical y China supusieron el 20% de las explotaciones totales frente al 10% de hace 10 años (FAO, 2008). Este incremento de explotaciones, en su gran mayoría sin regularizar, tiene un alto riesgo de producir daños irreversibles en los ecosistemas forestales de cada país que los explota en su beneficio, sin atender a las futuras consecuencias de una gestión forestal no planificada. Con esto quiero resaltar la importancia de los Bosques Modelo frente a estas áreas que quedan sin gestionar.

“Los Bosques Modelo no solo caracterizan a los árboles y productos forestales de cada área geográfica, sino también a los grupos poblacionales que gestionan los recursos del bosque y su desarrollo social relacionado con las explotaciones del medio natural. Así entran en juego los actores locales con las funciones que realizan en a partir de los recursos naturales, en este caso del bosque” (Maini, J.S. 1990).

“Cualquier situación que involucre íntimamente a la población local en una actividad forestal. Abarca una gama de situaciones que van desde pequeñas parcelas boscosas en zonas de escasez de leña, y otros productos forestales para suplir necesidades locales, pasando por la producción de árboles a nivel de fincas para obtener productos comercializables, y la elaboración de productos forestales a nivel familiar, artesanal o de pequeña industria a fin de obtener ingresos, hasta las actividades de las comunidades silvícolas” (FAO, 1978).

De una manera más científica, un Bosque Modelo puede definirse de la siguiente manera: “un proceso basado en asociaciones a través del cual los individuos y los grupos, que representan una diversidad de valores, trabajan juntos hacia una visión común de desarrollo sustentable para alcanzar un paisaje en el que los bosques son una característica importante” (Red Internacional de Bosques Modelo, 2008).

Es imposible que existan dos Bosques Modelo que compartan rasgos idénticos, ya que todos los Bosques Modelo buscan los mismos principios, metas y objetivos, pero por otra parte, la cultura, situación geográfica, las propias alianzas y las políticas hacen que cada uno de ellos sea único y posea unos rasgos que lo diferencien del resto.

Las diferentes actividades y los diversos enfoques que se llevan a cabo por los diferentes Bosques Modelo es lo que los caracteriza en cuanto a la amplia variedad de tipos. Algunos Bosques Modelo toman los temas de la biodiversidad como primordiales, mientras que en otros la estructura económica basada en los aprovechamientos madereros del bosque es el tema imperante.

Todos los años se celebran una serie de reuniones internacionales de todos los participantes en las que el intercambio de ideas, impresiones y conocimientos acerca de todos los Bosques Modelo a escala global, generan una visión compartida de novedades de experiencias individuales para ayudar a mejorar y perfeccionar la red (Red Internacional de Bosques Modelo, 2008).

Hoy en día el conjunto de bosques modelo del mundo está compuesto por 65 miembros pertenecientes a diferentes regiones de Boques Modelo del planeta (Actualización propia a partir de las publicaciones de la Red Internacional de los Bosques Modelo).

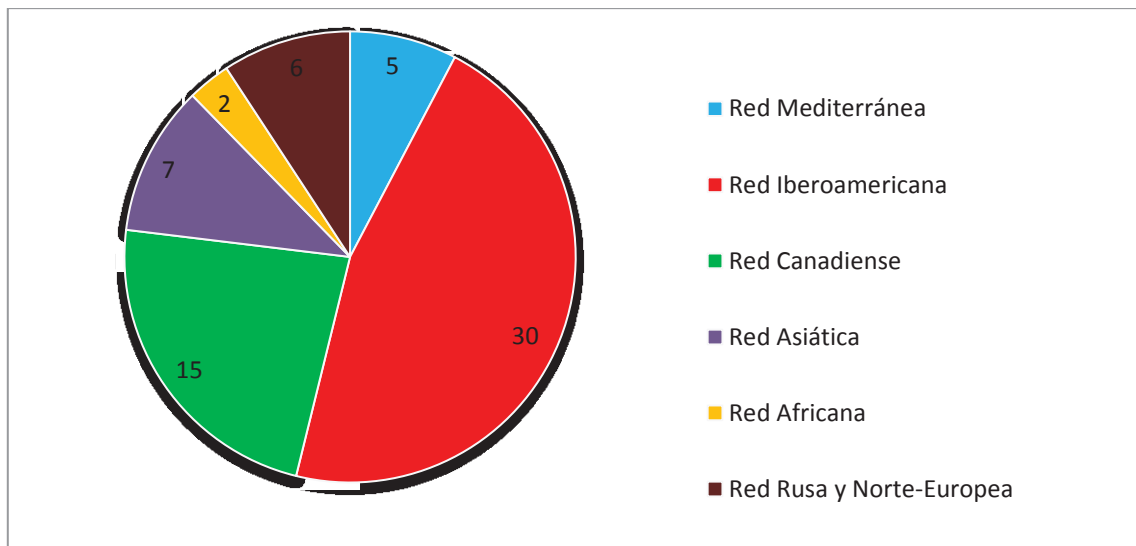


Ilustración 1: Bosques Modelo por regiones internacionales en el 2014 (elaboración propia a partir de publicaciones de la Red Internacional de Bosques Modelo)

2.1 Principios básicos de los Bosques Modelo:

Los Bosques Modelo son asociaciones que se basan en la gobernanza, la cual crea un programa de trabajo con diversas organizaciones, siendo muy importante la participación de todos y cada uno de sus miembros. En estas participaciones hay un intercambio de expectativas, problemas y soluciones, donde se trata de buscar un consenso común, para el desarrollo humano sostenible del territorio. Cada Bosque Modelo toma una serie de principios esenciales que son imprescindibles para reflejar las características propias de cada Bosque Modelo, manteniendo una base común con el conjunto global del conjunto a escala global.

Con el fin de lograr los principios básicos, los Bosques Modelo abordan el manejo sostenible a escala de paisaje a partir de alianzas, desde el ámbito local hasta el internacional, manifestándose en una estructura operativa cuya máxima autoridad es un directorio con representación de instituciones con muy diversos intereses en el recurso forestal, y donde las decisiones deben ser fruto del consenso y la resolución de conflictos. Los objetivos particulares de cada bosque modelo parten de la definición de una visión compartida de las prioridades de desarrollo, y de ahí la estrategia de planificación y acción subsiguiente, que debe estar acompañada de un proceso de monitoreo y aprendizaje, tendiente a que el manejo sea adaptativo (Campos y Villalobos, 2006).

De este modo, cada unidad representativa puede lograr esto si se cumplen y funcionan un conjunto de principios básicos (Red Internacional de Bosques Modelo, 2008):

a) Asociación: es uno de los pilares esenciales en la construcción de un Bosque Modelo, pues reúne a diversos grupos formados por las personas interesadas en la gestión sostenible de los recursos naturales de su propio Bosque Modelo. La participación en las asociaciones es fundamental para la toma de decisiones grupales, pues esta unión involucra a todos los sectores del conjunto del Bosque Modelo. Los sectores más importantes que participan en temas de asociación son (Red Internacional de Bosques Modelo, 2008):

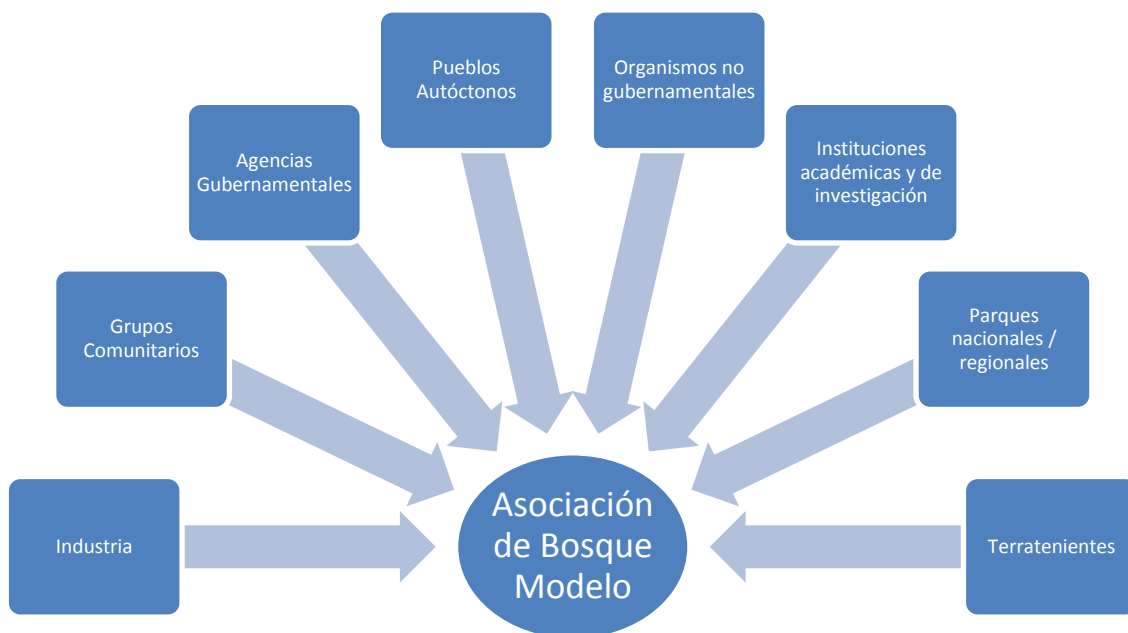


Ilustración 2: partes involucradas en la asociación de un Bosque Modelo (elaboración propia a partir de la Red Internacional de Bosques Modelo)

b) Paisaje: el paisaje puede definirse como el resultado de la interacción que existe entre el hombre y la naturaleza, en donde se reflejan los aspectos sociales, naturales, culturales y económicos. Cada paisaje es único y debe ser valorado y gestionado de una manera sostenible en su conjunto. (Convenio Europeo del Paisaje, 2000).

“Un Bosque Modelo es un paisaje de bosques, fincas, áreas protegidas, ríos y núcleos urbanos en plena actividad, que tienen un significado propio en áreas muy humanizadas” (Red Internacional de Bosques Modelo, 2013).

c) Sostenibilidad: los actores involucrados en el Bosque Modelo están comprometidos con la conservación y el manejo sostenible de los recursos naturales y el paisaje forestal. Tienen el objetivo de alcanzar el desarrollo forestal sostenible mediante el compromiso con una serie de ideas y políticas innovadoras acordes con el medio natural que deban gestionar.

La ordenación, la conservación y el desarrollo sostenible de todos los tipos de bosques son fundamentales para el desarrollo económico y social, la protección del medio ambiente y los sistemas sustentadores de la vida en el planeta. Los Bosques Modelo son parte del desarrollo sostenible (Asamblea General Naciones Unidas, 1997).

En cuanto al concepto de sostenibilidad en un Bosque Modelo, tres términos hacen referencia a las políticas que lo llevan a cabo como son el “manejo forestal sostenible”, “manejo del ecosistema” y “manejo sustentable de los paisajes forestales”. Los tres enfatizan las mismas ideas, introducir los valores sociales, económicos y ecológicos, manteniendo siempre la idea central de desarrollo sostenible. Este manejo forestal de los Bosques Modelo es apoyado por todos los actores que poseen algún interés en desarrollar beneficios tanto propios como comunes en las áreas de los Bosques Modelo (Red Internacional de Bosques Modelo, 2008).

d) Programa de actividades: las diversas acciones que desarrolla un Bosque Modelo se basan en la participación individual y conjunta de todos sus ciudadanos, con el principal objetivo de conseguir llevar a cabo las necesidades, valores y desafíos que se proponen en esta serie de documentos.

En estos programas se reflejan los intereses, propuestas y aspectos a mejorar por parte de los ciudadanos, además de los aspectos naturales propios que posea cada Bosque Modelo, intentando de esta manera dar una solución conjunta a esta serie de peticiones (Red Internacional de Bosques Modelo, 2008).

Los programas de actividades que desarrollan los Bosques Modelo, crean una serie de puntos que evalúan los posibles impactos que se puedan llevar a cabo y desarrollan y ponen a prueba ideas novedosas sobre el manejo sostenible de los paisajes forestales. Las actividades que programa un Bosque Modelo suelen ser:



Ilustración 3: programa de actividades de un Bosque Modelo (elaboración propia a partir de la RIBM)

e) Gobernanza o estructura de gobierno: “La buena gobernanza da como resultado la equidad, la participación, el pluralismo, la transparencia, la responsabilidad y el estado de derecho, de modo que sea efectivo, eficiente y duradero. Llevando estos principios a la práctica, somos testigos de elecciones frecuentes, libres y limpias, parlamentos representativos que redactan leyes y proporcionan una visión de conjunto, y un sistema jurídico independiente para interpretar dichas leyes. La mayor amenaza para la buena gobernanza viene de la corrupción, la violencia y la pobreza, todo lo cual debilita la transparencia, la seguridad, la participación y las libertades” (Definición de gobernanza por las Naciones Unidas).

La gobernanza entre instituciones de los Bosques Modelo, hace también referencia a los mecanismos y procesos para facilitar la comunicación e interacción entre actores institucionales estratégicos intra y extra gobierno; además del fortalecimiento de las capacidades sociales de pensar y hacer sociedad, lo cual es un desafío pendiente (Güel y Lechner, 2002).

Con esto quiero señalar que para que funcione correctamente un Bosque Modelo, se deben desarrollar esta serie de principios básicos citados previamente, que son fundamentales el proceso de manejo y gestión de estos espacios. Con estas premisas se promueve el trabajo colaborativo entre los actores involucrados en los temas relacionados con la gestión forestal sostenible de los Bosques Modelo.

Cada Bosque Modelo se gobierna conforme a la normativa del país o región que lo integre, generando un organigrama o responsables de la gestión del Bosque Modelo. Generalmente está formado por cuatro niveles de gobierno (Red Internacional de Bosques Modelo, 2008):

- Comité de administración
- Comité de la asociación o de partes interesadas
- Comité técnico y de asesoramiento
- Personal

f) Intercambio de conocimientos, desarrollo de capacidad y trabajo en red: es fundamental la participación, compromiso, propuestas e intervenciones de cada miembro que se involucra en las reuniones que se celebran cada año entre las redes internacionales de Bosques Modelo. Así, se desarrollan y fomentan la capacidad de

intercambiar ideas y opiniones de los actores involucrados en los Bosques Modelo, de modo que ellos participen en el manejo sostenible de los recursos naturales, colaborando y compartiendo resultados y lecciones aprendidas mediante el trabajo en red con diversos bosques modelo tanto a escala regional como a escala mundial.

Compartiendo opiniones y propuestas a diversas escalas administrativas (nivel local, regional, nacional y global), los miembros de las diversas redes internacionales intercambian sus conocimientos, logros, propuestas, iniciativas y las lecciones aprendidas sobre los aspectos fundamentales del manejo sostenible de los recursos.

Cada uno de los Bosque Modelo intenta llevar a cabo un desarrollo sostenible apropiado a sus propias circunstancias, conservando el programa propuesto por el Bosque Modelo conjugando las diversas políticas que se deben aplicar (tanto a nivel local como con enfoques internacionales), desarrollando y potenciando los valores intrínsecos del propio Bosque Modelo para generar tanto un desarrollo sostenible forestal, económico, social,... en el propio entrono, como en la red de la que forme parte (Red Internacional de Bosques Modelo, 2008).

2.2 La Red Internacional de Bosques Modelo (RIBM):

Esta red es una comunidad de práctica global que construye alianzas de trabajo entre aquellos que típicamente no trabajan juntos, para resolver los numerosos retos que implica la sostenibilidad en maneras que son relevantes, concretas y beneficiosas tanto para las comunidades como para quienes dictan las políticas. Toda esta red de Bosques Modelo constituye una valiosa herramienta para la planificación descentralizada y trabajo en red, permitiendo la creación de una estrategia de comunicación que facilite el diálogo y el consenso entre todos los actores involucrados en la conservación y desarrollo de grandes paisajes. Estas iniciativas se constituyen en estrategias para abordar el reto del manejo a escala de paisaje, partiendo del más crítico de sus elementos: la concertación entre actores con diversos intereses (Campos y Villalobos, 2006)

En la Conferencia de las Naciones Unidas sobre el Medio Ambiente y Desarrollo celebrado en Rio en 1992, Canadá presentó esta idea para ver si su “concepto nacional” de Bosques Modelo podría ser de interés para otros países que se interesasen por esta propuesta, dando lugar de esta manera a la Red Internacional de Bosques Modelo.

La RIBM es una iniciativa dinámica orientada hacia los resultados, con un alcance global, que involucra a los representantes de los gobiernos nacionales, propietarios de negocios, científicos, granjeros locales, pueblos indígenas y ciudadanos dependientes de los recursos. Estos aliados de los Bosques Modelo trabajan para promover en sus regiones las prácticas y políticas de desarrollo sostenible, utilizando un marco de trabajo globalmente compartido, para crear poderosas e incluyentes alianzas, a fin de resolver en el lugar de donde viven los retos de la gestión sostenible de los recursos.

Con el propósito de resolver de manera efectiva las cuestiones globales de gestión de bosques y de recursos naturales se han establecido redes nacionales y regionales de Bosques Modelo en todo el mundo. Cada Bosque Modelo es diferente del resto y posee unas peculiaridades, de manera que individualmente cada uno de ellos desarrolla una serie de políticas e iniciativas encaminadas a mantener su propia sostenibilidad. Por otro lado a escala de red internacional, todo el conjunto de los Bosques Modelo comparten un conjunto de temas de interés común (Collarte, J. C. 2003):

- Buena gobernabilidad: desarrollo de estructuras globales, participativas, transparentes y responsables ante las partes interesadas.
- Desarrollo sostenible de la economía y la comunidad: en base a los recursos naturales de cada área, favorecer la implantación de un modelo de desarrollo forestal sostenible que permita conciliar el crecimiento económico y social.
- Conservación y administración: avance hacia una sociedad equilibrada en la que se garantice el aprovechamiento futuro de los recursos naturales disponibles.
- Innovación y buenas prácticas: promoción de la sostenibilidad paisajística y la divulgación de técnicas de toma de decisiones razonadas.
- Intercambio de conocimiento, construcción de capacidad y trabajo en red: apoyo a los intercambios locales, regionales e internacionales que aceleran el proceso hacia el manejo sustentable de los paisajes forestales.

Como objetivo primordial de la RIBM, los miembros colaboran en iniciativas estratégicas y comparten su aprendizaje, conocimientos y experiencias. Este intercambio de ideas de igual a igual ha acelerado la innovación en cuestiones relativas al desarrollo sostenible, y ha llevado a la adopción de prometedores enfoques sobre problemas comunes. La RIBM se compromete a mejorar las buenas prácticas de todos los miembros y compartir los aprendizajes a través de toda la red y con las numerosas organizaciones que han asumido tareas igualmente importantes en materia de gestión sostenible de recursos. El éxito de la RIBM durante los últimos 23 años se debe a los muchos y comprometidos grupos e individuos a menudo ubicados en remotas partes del mundo, que son quienes marcan la diferencia (Red Internacional de los Bosques Modelo, 2008).

En cuanto a la redacción de cada una de las Redes Internacionales de Bosques Modelo que se presentan a continuación, ante la falta de variedad informativa y la falta de estudio de cada una de ellas, me he basado en las fichas proporcionadas por la RIBM para desarrollar una síntesis de los conceptos e ideas clave que muestra cada red regional.

2.2.1 La Red Iberoamericana de Bosques Modelo:

Los bosques modelo de Iberoamérica representan hoy en día una superficie de más de 31 millones de hectáreas y benefician con sus recursos a más de 8 millones de personas. Esta red impulsa iniciativas para el buen manejo de los bosques y recursos naturales, generando oportunidades de capacitación e intercambio de experiencias para los 30 Bosques Modelo que forman la Red Iberoamericana. Además la red facilita el vínculo de los Bosques Modelo de Iberoamérica con el resto de Bosques Modelo distribuidos por los 5 continentes.

La formación de esta red tuvo lugar con la creación del primer Bosque Modelo en Chile en el año 1998, a la que se llamó Red Iberoamericana América Latina. En base a esta iniciativa, ese mismo año, Argentina acordó establecer un Bosque Modelo en cada una de sus cinco regiones forestales. El interés por el desarrollo de Bosques Modelo en esta región dio lugar a la creación de la Red de Bosques Modelo de América Latina y el Caribe (LAC-Net) en el año 2002. La secretaría de esta red se asentó en las oficinas del Programa de las Naciones Unidas para el Desarrollo en Chile. En el 2004, Brasil y Costa Rica se unieron a la plataforma LACNet, y la organización de los bosques americanos cambió su sede de Chile al Centro Agronómico Tropical de Investigación y Enseñanza (CATIE) en Costa Rica. La incorporación de España en el 2007, hizo cambiar el nombre a Red Iberoamericana de Bosques Modelo (RIABM). A día de hoy esta red es la mayor red regional de la Red Internacional de Bosques Modelo, con 30 Bosques Modelo.

La RIABM es gobernada por un Consejo Director formado por un representante nacional de cada país miembro, un representante de los Bosques Modelo de cada país y un representante de la Secretaría de la RIBM, del CATIE, del CUSO-VSO y de la FAO.

La experiencia latinoamericana indica que si deseamos conservar los recursos naturales, debemos enfocar nuestros esfuerzos, primeramente, al empoderamiento de los pueblos, invertir en capacitación y procurar los conocimientos necesarios para operar de un modo sostenible los recursos naturales. Las alianzas intersectoriales, así como el reforzamiento del capital social entre personas e instituciones, constituye un valor añadido necesario para poder incrementar el flujo de capital financiero que hace que se puedan cumplir actividades en los bosques modelo. Por tanto, con el empuje del capital social y financiero se promueve la gradual restauración y conservación del capital

natural de un pueblo, que a su vez se ve reforzado y refuerza el capital humano (Barriaga Machicao, M., Corrales, O. M., 2009).

Red Iberoamericana de Bosques Modelo



Mapa 1: Red Iberoamericana de Bosques Modelo (elaboración propia a partir de la Red Internacional de Bosques Modelo).* Los países coloreados sin Bosques Modelo participan en la red.

2.2.2 La Red Canadiense de Bosques Modelo:

Tanto la idea como el posterior concepto acerca de lo que es un Bosque Modelo, surgió a principios de la década de 1990 en Canadá, debido a la necesidad de enfocar el manejo forestal sostenible abarcando los aspectos ambientales, sociales y económicos enfocados a los bosques. En este programa se hicieron una serie de estudios detallados acerca de las diversas propuestas presentadas por varias regiones forestales tras los que se catalogaron 10 áreas como Bosques Modelo.

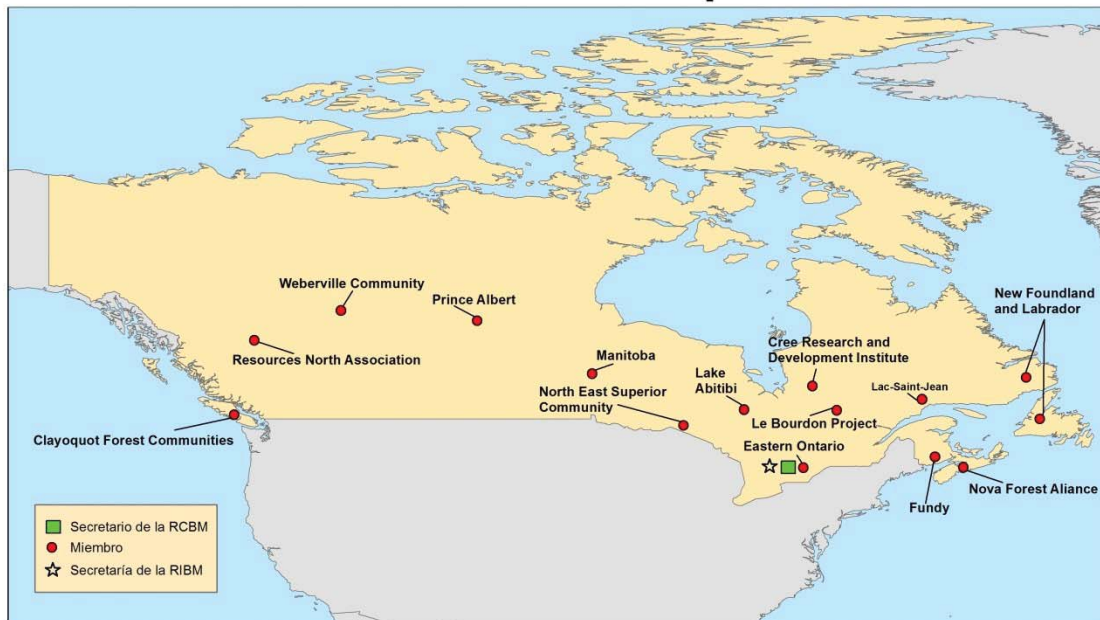
A partir de ese momento, se han ido incorporado nuevos Bosques Modelo reemplazando a otros que ya han quedado obsoletos y dejaron de existir. Hoy en día, la Red Canadiense de Bosques Modelo (RCBM) es una corporación no lucrativa conformada por 15 Bosques Modelo y manejada por un consejo director que alberga su sede en Kemptville, Canadá.

Los Bosques Modelo canadienses comprenden 125 comunidades e involucran a más de 1.100 actores, cubren más de 65.000.000 hectáreas, con representación en todas las provincias canadienses. Más de 270 grupos indígenas y no indígenas (con una población cercana al millón de personas) participan en los Bosques Modelo en todo el país. La visión de la RCBM es: “Bosques sostenibles, comunidades sostenibles”, lo que verdaderamente refleja el trabajo y los logros que los Bosques Modelo quieren alcanzar. Los puntos comunes más importantes que desarrolla la RCBM entre sus bosques son los siguientes:

- a) Fomentar el desarrollo de instalaciones de bioenergía
- b) Crear alianzas con otros Bosques Modelo Circumboreales de otras redes regionales.
- c) Crear un manual común para el correcto desarrollo de los Bosques Modelo a escala regional.
- d) Fomentar los bienes y servicios ecológicos.
- e) Compartir las experiencias individuales de cada Bosque Modelo para seguir mejorando y aprendiendo en las políticas forestales sostenibles, tanto a nivel nacional, como internacional.
- f) Incentivar y desarrollar los “productos forestales no maderables”.
- g) Formación y capacitación para educación forestal de los jóvenes canadienses.

Con la crisis mundial producida en el año 2007, los productos forestales de Canadá entraron en decadencia y las comunidades forestales se vieron muy afectadas. Los miembros de la RCBM reconstruyeron las economías de las comunidades ubicadas en los Bosques Modelo. Por medio de la investigación y otras actividades que permiten favorecer los múltiples aspectos del manejo forestal sostenible, los Bosques Modelo de Canadá continuarán desarrollando mecanismos, poniendo en contacto a las diferentes partes interesadas y proporcionando oportunidades para que las comunidades de los bosques, y las que dependen de sus recursos, puedan compartir experiencias y conocimientos, tanto dentro como fuera de Canadá. Esto ayudará a las comunidades a enfrentar los retos y tomar decisiones acertadas, ahora y en el futuro.

Red Canadiense de Bosques Modelo



Mapa 2: Red Canadiense de Bosques Modelo: (elaboración propia a partir de la Red Internacional de Bosques Modelo).

2.2.3 La Red Mediterránea de Bosques Modelo:

La Red Mediterránea de Bosques Modelo (RMBM) es una red regional afiliada a la Red Internacional de Bosques Modelo, compuesta por entidades gubernamentales con competencias sobre desarrollo basado en recursos forestales (autoridades nacionales o regionales en función de la legislación de cada país). Actualmente la Red está compuesta por 12 regiones europeas (Castilla y León y Murcia en España, Córcega y Provenza-Alpes Costa de Azul en Francia, Toscana y Cerdeña en Italia, Istria en Croacia y Macedonia Occidental en Grecia) y estados (Turquía, Marruecos, Argelia, Túnez) y por 5 Bosques Modelo (Urbión en España, Ifrane en Marruecos, Yalova en Turquía y Montagne Fiorentine en Italia y el candidato en Provenza en Francia).

El Bosque Modelo Urbión que forma parte de esta red Internacional, también forma parte de la red Iberoamericana, creando un vínculo de intercambios de información, experiencias, objetivos, realidades, etc. entre ambas redes.

La Red Mediterránea de Bosques Modelo, se formaliza mediante respectivos Protocolos de Acuerdo que se firman por cada uno de las entidades públicas que entran a formar parte con la Junta de Castilla y León y el gobierno de Canadá (NRCan), y todos los Bosques Modelo de la región tienen personalidad jurídica acorde con la legislación nacional vigente en cada caso. El Protocolo de Acuerdo especifica que la Junta de Castilla y León proporcionará un secretariado a la RMBM, para lo cual ha designado a la fundación Cesefor. Entre las actividades de la Red Mediterránea de Bosques Modelo está el estudio de las particularidades de las regiones mediterráneas y el desarrollo colectivo de capacidades para la innovación así como a procesos globales y a iniciativas y procesos regionales que tratan de los problemas forestales.

Sus principales objetivos son:

1. Promocionar el enfoque de Bosque Modelo en la Región Mediterránea.
2. Crear y utilizar marcos estables de cooperación en las áreas de interés común.
3. Crear procesos de innovación a través de la investigación e incorporarlo a la gestión de los bosques.
4. Intentar mejorar en la práctica la gestión de los bosques.
5. Informar de los beneficios de las herramientas de gestión forestal sostenible a los miembros de la comunidad de los bosques.

Los Bosques Modelo que forman parte de la RMBM, poseen un gran número de entidades, lo que indica la importancia de cada uno de ellos en el territorio donde se localizan.

Bosque Modelo	Región	País	Nº de entidades
B.M. Urbión	Castilla y León	España	60
B.M. Región de Murcia	Murcia	España	30
B.M. Ifrane	Provincia de Ifrane	Marruecos	20
B.M. Yalova	Provincia de Yalova	Turquía	40
B.M. Montagne Fiorentina	Toscana	Italia	51
B.M. Provenza	Provenza-Alpes-Costa Azul	Francia	14
Iniciativa.B.M. Córcega	Córcega	Francia	8
Iniciativa.B.M. Dehesa Charra	Castilla y León	España	73
Iniciativa B.M. Palencia	Castilla y León	España	-
Iniciativa.B.M. River Miirna Basin	Istria	Croacia	24
Iniciativa.B.M. Túnez	Kroumerie et Megods	Túnez	64
Iniciativa.B.M. Tlemcen	Tlemecen	Argelia	35
Iniciativa.B.M. Grevena	Macedonia Occidental	Grecia	17
Iniciativa.B.M. Cerdeña	Cerdeña	Italia	8
Tabla de elaboración propia a partir de la RMBM			

Tabla 1: Bosques Modelo e Iniciativas de Bosques Modelo de la RMBM (elaboración propia a partir de la RIBM)

A través de estas sinergias de colaboración se desarrollan proyectos conjuntos para buscar soluciones a problemas locales y estrategias comunes de desarrollo rural mediante acciones coordinadas con necesidad de menores recursos.

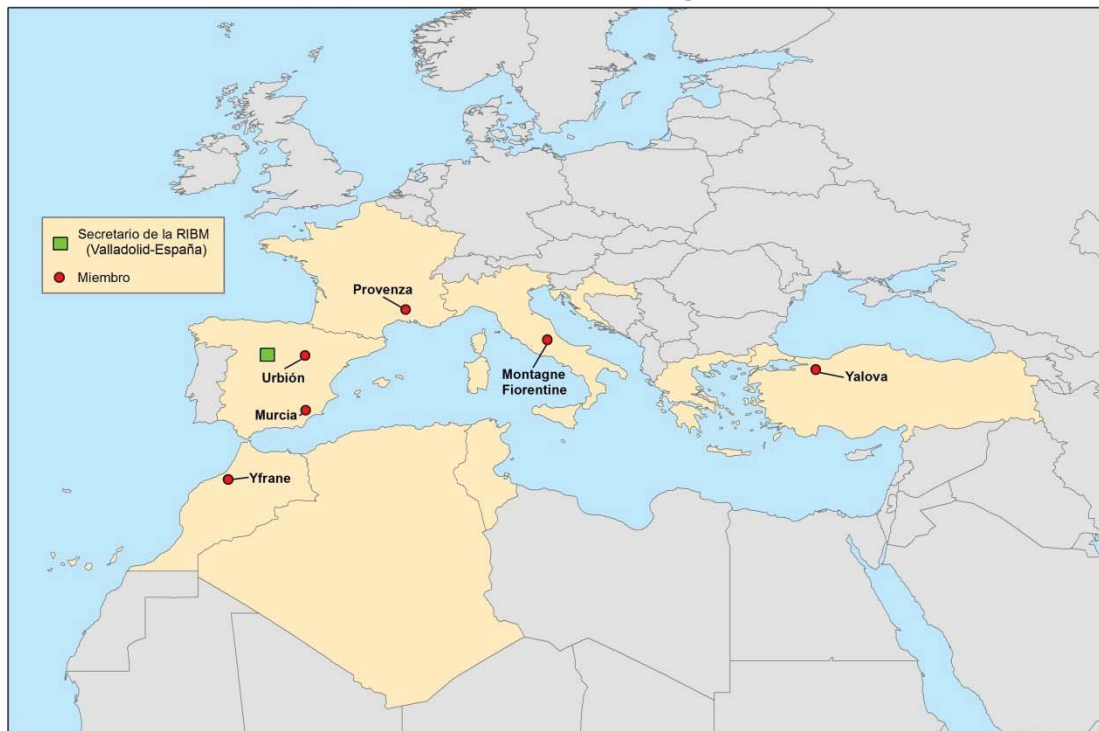
Como resultado de esta colaboración se van a citar diversos ejemplos de proyectos con un impacto sobre el territorio:

- El desarrollo de una herramienta participativa ciudadana de WebGIS para gestionar todo el territorio de la Red Mediterránea de una manera sencilla y accesible para todos los ciudadanos (La Voz de Pinares, 2011).
- El diseño y distribución de hornos mejorados (con un menor consumo de combustible) en el Bosque Modelo Ifrane, tratando de recuperar su seña de identidad (Red Mediterránea de Bosques Modelo, 2013).

- Una herramienta de subastas de madera online en el Bosque Modelo Urbión, que permita acercar de una manera más fácil y accesible los aprovechamientos del bosque a los interesados (Bosque Modelo Urbión, 2011).

Mediante la gobernanza territorial en esta red Mediterránea de Bosques Modelo se consiguen grandes resultados tanto a nivel local en el contexto de desarrollo sostenible como en el conjunto de la red. Al desarrollar una colaboración a diversos niveles de participación esta red se convierte en una herramienta muy efectiva de desarrollo ya que desarrolla un trabajo conjunto entre entidades desde un nivel local hasta un nivel internacional de ámbitos pluridisciplinares, lo que ayuda a una visión integrada más efectiva del desarrollo rural (Besseau, P., Dansou K. and Johnson F. , 2002).

Red Mediterránea de Bosques Modelo



Mapa 3: Red Mediterránea de Bosques Modelo: (elaboración propia a partir de la Red Internacional de Bosques Modelo). * Los países coloreados sin Bosques Modelo participan en la red.

2.2.4 La Red Africana de Bosques Modelo:

Incluye actualmente dos Bosques Modelo en Camerún e iniciativas proyectadas en otros países de la cuenca del Congo. A pesar de encontrarse en continente africano, se están desarrollando iniciativas en el norte de África, entre las que el Bosque Modelo Yfrane se encuentra actualmente afiliado a la Red Mediterránea de Bosques Modelo.

La cuenca del río Congo en África central alberga la segunda área más grande de bosque tropical húmedo del planeta, después de la región del Amazonas. Sin embargo, la degradación forestal es un problema importante en muchas de las áreas, como resultado de presiones por la minería y la tala de árboles, así como el crecimiento poblacional y la pobreza.

Camerún posee una porción significativa de los bosques en la cuenca del Congo. Con casi un 90% de los ecosistemas que existen en África, la biodiversidad del bosque tropical húmedo de Camerún se considera uno de los más variados en cuanto a flora y fauna de África Central. Estos bosques cameruneses son vitales para las sociedades que gestionan sus recursos, proporcionando una salida económica para la mayoría de las familias que viven en ellos.

Contando con que Camerún es el mayor exportador y el segundo mayor productor de productos forestales de África, su gobierno introdujo reformas en la política forestal a mediados de la década de 1990 con el objetivo de paliar los problemas de la pérdida constante de los recursos forestales, que aunque tuvo sus beneficios, no logro del todo acabar con el problema de la degradación de los bosques. Ya en el año 2002, el Centro Internacional de Investigación Forestal (CIFOR) se acercó a la Secretaría de la Red Internacional de Bosques Modelo con la idea de colaborar en el desarrollo de Bosques Modelo en Camerún, creando de esta manera una serie de políticas de desarrollo forestal sostenible en el país de Camerún.

En el año 2005, se establecieron dos Bosques Modelo (Campo Ma'an en el sur y Dja et Mpomo en el este) como sitios piloto para toda la cuenca del Congo. Desde el 2005, se han creado las estructuras de gobernanza y gestión para Campo Ma'an y Dja et Mpomo, se han formalizado alianzas (locales, regionales e internacionales) y se ha iniciado una variedad de proyectos locales que buscan construir capacidades entre los pobladores locales para desarrollar empresas sostenibles que produzcan ingresos.

Diversos proyectos desarrollados en esta red Internacional han ayudado a que todas las voces sean escuchadas, incluyendo las mujeres, pueblos indígenas y otros grupos marginales que viven en el lugar.

La llegada de Recursos Naturales de Canadá dio pie a la creación de la Iniciativa Africana de Bosques Modelo en el año 2009, en tanto que la Secretaría de la RIBM se encargó de su gestión. El principal objetivo de esta iniciativa es mejorar la conservación y manejo sostenible de los recursos naturales, evitando así la producción descontrolada de los productos maderables cameruneses provenientes de los bosques de la parte francófona de África, incluyendo la cuenca del Congo y el Mediterráneo, por medio del esquema de Bosques Modelo. Dicha iniciativa apoya a la Secretaría de la Red Africana de Bosques Modelo, la cual se estableció en el 2009 en Yaundé, Camerún, con el fin de desarrollar el trabajo piloto en los dos Bosques Modelo de Camerún. El objetivo es demostrar el valor del enfoque de Bosques Modelo en el contexto africano y crear una red viable de Bosques Modelo en el continente africano en un futuro próximo.

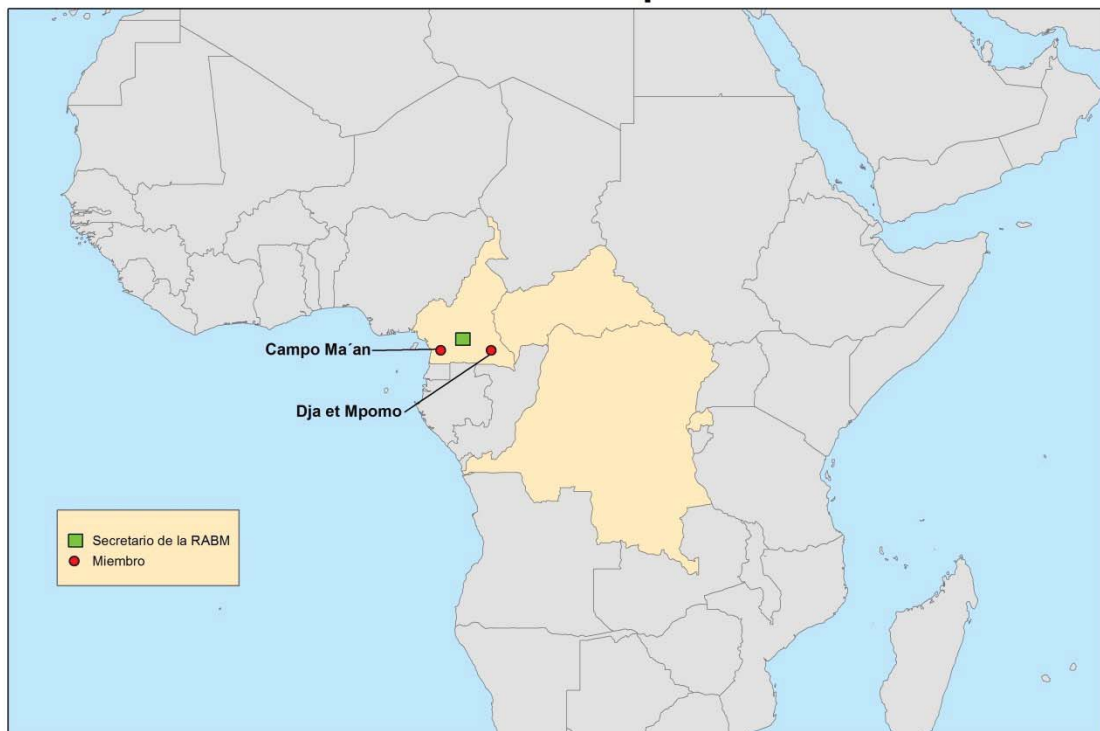
Esta iniciativa Africana de Bosques Modelo intenta crear mediante el manejo forestal sostenible una serie de políticas, entre las que destacan:

- Establecer una red conjunta de Bosques Modelo en la cuenca del Congo y las regiones francófonas del Mediterráneo africano (Marruecos, Túnez y Argelia) que no formen parte de la Red Mediterránea de Bosques Modelo.
- Con la creación de esta serie de Bosques Modelo, se intentara compartir conocimientos e innovaciones que refuercen la política, regulación y desarrollo a nivel comunal, local y regional.
- Promover y apoyar oportunidades económicas alternativas para la población local, y así mejorar el desarrollo de la comunidad y el manejo sostenible de los recursos forestales locales, compartiendo las lecciones aprendidas con otras entidades en la región y a lo largo de la RIBM.
- Desarrollar sistemas de transparencias y conocimientos de los Bosques Modelo para poder generar capacidades y apoyar la innovación local, como parte de la gestión forestal sostenible de los recursos locales.

Esta Red Africana de Bosques Modelo se basa en las buenas prácticas aprendidas en los Bosques Modelo cameruneses, para poder aplicar en un futuro estos conocimientos a los posibles Bosques Modelo que se creen en el continente africano. Se está logrando un

En la novena sesión del Foro de las Naciones Unidas sobre los Bosques, en Nueva York a principios del 2011, la Secretaría de la RIBM anunció que daría asistencia a Ruanda para desarrollar el enfoque de Bosques Modelo bajo los auspicios de su Iniciativa de Restauración de Paisajes Forestales. Para respaldar aún mejor estos nuevos procesos, la Secretaría de la RIBM está desarrollando valiosas colaboraciones con aliados como la UICN y su Alianza Global para la Restauración de Paisajes Forestales, la Organización Internacional de Maderas Tropicales (OIMT) y la Secretaría del Foro de las Naciones Unidas sobre los Bosques, entre otros.

Red Africana de Bosques Modelo



Mapa 4: Red Africana de Bosques Modelo: (elaboración propia a partir de la Red Internacional de Bosques Modelo). * Los países coloreados sin Bosques Modelo participan en la red.

2.2.5 Red de Bosques Modelo de Asia:

La protección y gestión de los bosques depende de la economía de la propia población que los explota, pues en muchos casos el desarrollo económico de sociedades depende directamente de los recursos forestales. En el caso de Asia, más de los 450 millones de personas dependen directamente de los recursos de los bosques para solventar la totalidad o la mayor parte de sus necesidades. Con el incremento de la población en el continente asiático, cada vez hay más presión humana sobre los recursos forestales; desde el pastoreo hasta la recolección de leña, materiales de construcción y productos no maderables (como el carbón vegetal). Los Bosques Modelo en Asia sirven como puente de enlace entre los gobiernos nacionales y las organizaciones a nivel local, pues el gobierno central es quien rige las políticas forestales. Así se crea la participación colaborativa entre el gobierno central y los actores locales en el manejo sostenible de los bosques.

La creación del primer Bosque Modelo en el continente asiático fue en el año 1997, cuando China inició el desarrollo del Bosque Modelo Lin'an, el que comenzó a funcionar formalmente en 1999. Ese mismo año, el gobierno japonés otorgó a la FAO una subvención para apoyar la creación de Bosques Modelo en China, Tailandia, Filipinas y Birmania (Myanmar). Este proyecto de dos años y medio de duración tuvo sus raíces en una serie de talleres internacionales impulsados por la Agencia Forestal de Japón, entre marzo de 1998 y octubre del 2000. Con el establecimiento de Bosques Modelo en estos países, surgió una red regional informal. Asimismo, una secretaría regional albergada por la FAO durante el proyecto, se desempeñó y se desempeña como un activo aliado en el desarrollo de la red regional y los Bosques Modelo. Además del decisivo apoyo brindado por los gobiernos nacionales, se ha contado con financiamiento del Gobierno de Canadá y del Centro Internacional de Investigación y Desarrollo.

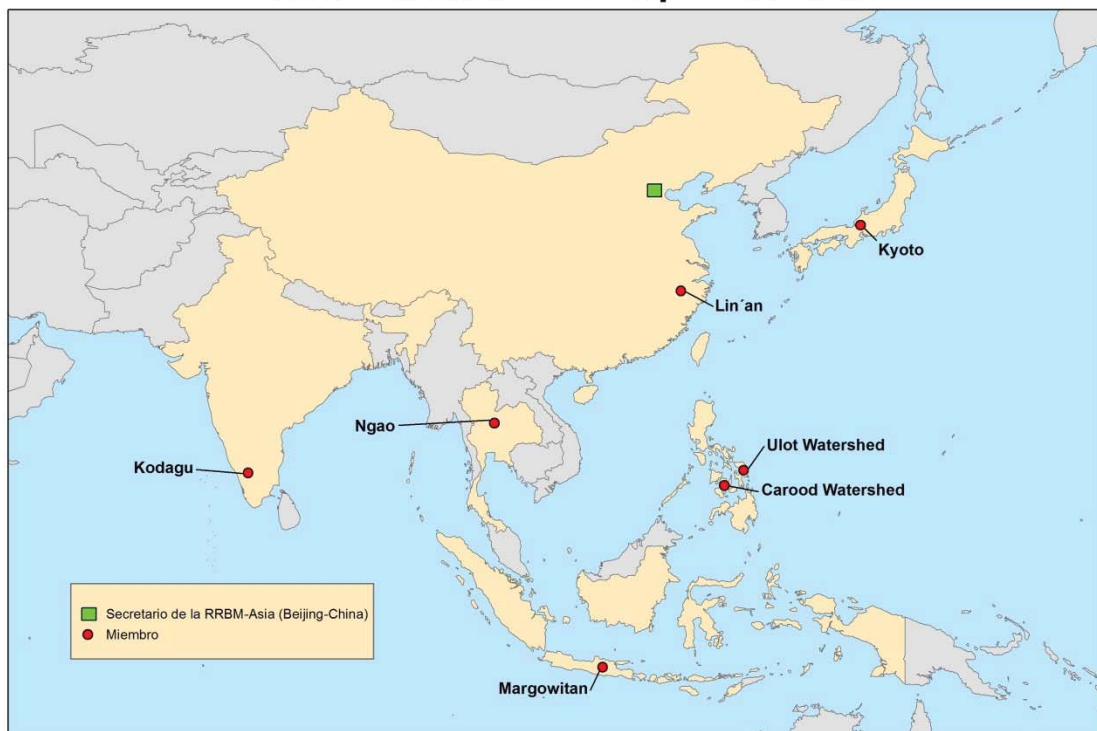
En marzo de 2010, se inauguró oficialmente en Pekín la sede de la Red Regional de Bosques Modelo de Asia (RRBM-Asia). Esta nueva Secretaría regional facilita la gobernanza de los Bosques Modelo en Asia y difunde información sobre las actividades a nivel de sitio, tanto en el ámbito nacional como internacional, al mismo tiempo que apoya el mantenimiento y expansión de la red regional. Auspiciada por la Academia China de Forestería, la RRBM-Asia comparte espacios con la recientemente establecida Secretaría de la Red Asia-Pacífico para el Manejo Forestal Sostenible y la

Rehabilitación, fundada para promover el manejo forestal sostenible en la región del Pacífico de Asia y del Foro de Cooperación Económica Asia-Pacífico (APEC).

Estos Bosques Modelo de la RRBM-Asia están trabajando en una visión compartida, en la que intentan que sus recursos forestales sean gestionados de manera sostenible por la población local, de manera que puedan hacer uso de estos para mejorar su nivel de vida. Esta red asiática, toma como primordiales las siguientes cuatro estrategias principales para alcanzar sus objetivos en cada área temática: construcción de capacidades, trabajo en redes y transferencia de conocimientos, promoción del enfoque de Bosques Modelo e investigación.

Tanto la red regional como los Bosques Modelo individuales continuarán su proceso de expansión y maduración, en creciente colaboración con otros Bosques Modelo dentro de la región para el desarrollo de proyectos comunes. El buen desarrollo de los Bosques Modelo y la implementación de programas regionales en toda Asia confirman que las alianzas a gran escala para el desarrollo sostenible pueden dar frutos en una gran variedad de culturas, paisajes y escenarios económicos.

Red Asiática de Bosques Modelo



Mapa 5: Red Asiática de Bosques Modelo: (elaboración propia a partir de la Red Internacional de Bosques Modelo). * Los países coloreados sin Bosques Modelo participan en la red.

2.2.6 La Nueva Red de Bosques Modelo de Rusia y Norte de Europa:

Rusia fue el primer país posterior a Canadá para establecer Bosques Modelo. En el año 1994 se creó el Bosque Modelo Gassinski en Khabarovsk Krai. Este Bosque Modelo fue primordial para la posterior creación de la red, ya que ayudó a formar el primer parque nacional en la región, a la creación de empleo y el posterior desarrollo de la sociedad Nanai y a introducir el uso de criterios e indicadores de manejo forestal sostenible en este bosque. Tras el primer quinquenio, los resultados del trabajo en el Bosque Modelo fueron usados por los actores locales para desarrollar una estrategia de desarrollo sostenible a largo plazo para la región.

En la parte europea de Rusia empezaron a surgir algunas iniciativas conjuntas a nivel paisaje que inicialmente no estaban afiliadas a la Red Internacional de Bosques Modelo (RIBM). Sin embargo, en el año 2007, representantes de cuatro sitios (Komi, Pskov, Kovdozersky y Kologrivski) se reunieron en San Petersburgo con representantes del Bosque Modelo Gassinski y con la Agencia Forestal Federal para intentar trabajar juntos y desarrollar una red nacional informal que fuera parte de la RIBM. Tras esta reunión, se llegó a un acuerdo y, al día de hoy, continúan los contactos para explorar otras opciones para el desarrollo de Bosques Modelo en Rusia, incluyendo la colaboración con otros países vecinos en la región del Mar Báltico y con otras naciones boreales que son miembros de la RIBM.

En el año 2004, Suecia se integró a la RIBM con la creación del Bosque Modelo Vilhelmina. Desde entonces, otros países de la región del Mar Báltico han dirigido su atención al enfoque de Bosques Modelo para poder unirse a esta iniciativa.

En el año 2006, con fondos del programa europeo Interreg, la Región del Mar Báltico de la Unión Europea, desarrolló el “Proyecto Bosque Báltico”. Su propósito era explorar de qué manera se podría complementar el concepto de Bosques Modelo con iniciativas ya existentes a nivel de paisaje en el norte de Europa. El Proyecto Bosque Báltico se centró en el mejoramiento del desarrollo regional, a partir del uso sostenible de los bosques y una mayor cooperación con el sector forestal. Se involucraron ocho países de la región del Báltico.

Tras esta serie de incorporaciones a esta nueva Red de Bosques Modelo, se está planificando un nuevo proyecto regional para el desarrollo de Bosques Modelo y trabajo

en redes entre Suecia, Finlandia, Polonia, Bielorrusia y Rusia Noroccidental. Esta propuesta de “Proyecto del Paisaje Báltico” se concentra especialmente en la definición de nuevos estudios de casos para conectarse con la RIBM y crear una red regional de largo plazo. La idea principal del proyecto es implementar, evaluar y definir los principios de los Bosques Modelo en el contexto de las necesidades actuales y las premisas del uso sostenible y la gobernanza en los paisajes del norte de Europa.

Red de Bosques Modelo de Rusia y Norte de Europa



Mapa 6: Red de Bosques Modelo de Rusia y Norte de Europa: (elaboración propia a partir de la Red Internacional de Bosques Modelo). * Los países coloreados sin Bosques Modelo participan en la red.

3. Los Bosques Modelo en España:

En España, la tradición de preservar los bosques de mediante un manejo forestal sostenible es todavía un reto en algunas regiones; en cambio, en otras este hecho viene siendo algo normal desde hace ya siglos. De esta manera, en España solo encontramos al Bosque Modelo Urbión junto con la Región de Murcia, como los únicos representantes del conjunto de Bosques Modelo de la Red Mediterránea a la que engloba nuestro país, junto con la Red Iberoamericana de Bosques Modelo a la que también pertenece el Bosque Modelo Urbión (Boletín de la Red Mediterránea de Bosques Modelo, 2013).

El Bosque Modelo Urbión fue declarado oficialmente el 19 de marzo de 2007, siendo el segundo Bosque Modelo de toda Europa por orden de fecha, seguido del Bosque Modelo Vilhelmina en Suecia, creado en el año 2004. De este modo, la primera noción que se tomó en España de un ejemplo de Bosque Modelo fue en este caso. La creación del Bosque Modelo Urbión en España, impulsa una conciencia de conservación de recursos y de gestión sostenible del medio natural entre los habitantes españoles que empiezan a conocer los principios, objetivos y metas que tienen lugar en las políticas de un Bosque Modelo (Red Mediterránea de Bosques Modelo, 2008).

Otros ejemplos de iniciativas de Bosque Modelo en la comunidad de Castilla y León son:

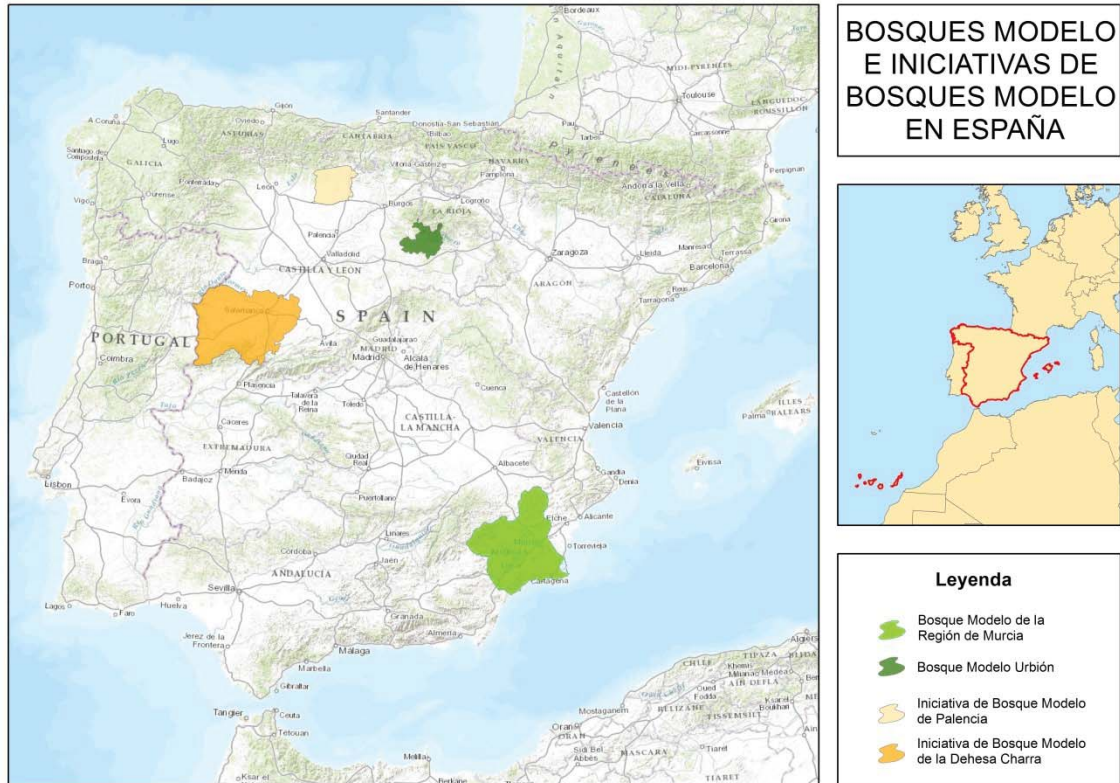
- El Bosque Modelo Dehesa Charra en Salamanca, que forma parte de los Bosques Modelo “candidatos” intentando dar a conocer sus aspectos forestales singulares en función al contexto socio-económico en el que se asienta este espacio. Esta “dehesa ibérica” es un tipo artificial de bosque, claramente humanizado y característico de España y Portugal, cuya característica principal es un aprovechamiento agrosilvopastoril integrado del terreno (ASFOSA, 2011). Aunque este tipo de aprovechamientos conjuntos de ganado, bosque y agricultura está repartido por la mayoría de la Península Ibérica, es aquí donde encuentra una mayor tradición y valor histórico y donde más claro se representa este tipo de aprovechamiento. Con estas bases, se intenta crear el Bosque Modelo Dehesa Charra para poder contribuir a la ayuda y mejora de la gestión internacional de los Bosques Modelo integrando este espacio en la Red Internacional de Bosque Modelo (ASFOSA, 2011).

- La Universidad de Valladolid ha recibido recientemente una ayuda de 30.000 euros por parte de la Junta de Castilla y León para poder financiar la creación de un Bosque Modelo en la Comarca de Páramos y Valles de la provincia de Palencia. El lugar elegido para su implantación es el centro de la provincia, delimitado al norte por la Montaña Palentina (hasta la carretera CL-626) y al sur por Tierra de Campos (a la altura de la autovía A-231). Se trata de una superficie de 1.872 kilómetros cuadrados de terreno, en el que viven unas 15.000 personas siendo Saldaña y Herrera de Pisuegra las localidades más pobladas. La UVA, la Fundación Bosques Inteligentes y la Fundación Jorge Guillén han unido sus esfuerzos para esta iniciativa que tiene como principal objetivo la conservación y el desarrollo sostenible de la zona. La Fundación Montes Inteligentes en colaboración con sus socios tecnológicos ya desarrolla en Palencia el proyecto Asómate a Palencia para poner en valor el potencial cultural y natural de la provincia a través de las nuevas tecnologías de la información y la comunicación (Diario Palentino, 4 de mayo de 2015).

Junto con estos tres ejemplos de Bosques Modelo de la Comunidad Autónoma de Castilla y León, hay que añadir la iniciativa de creación del Bosque Modelo de la Región de Murcia.

En el año 2007, la Región de Murcia recibió una invitación de la Red Internacional de Bosques Modelo para la reunión realizada en Ermita de Revenga (Burgos) en la que se constituyó la Asociación del Bosque Modelo de Urbión. En 2009, la Región de Murcia recibió financiación para el Proyecto MED 'Bosque Modelo' junto a otras seis regiones mediterráneas: Castilla y León en España, Córcega y la Provenza en Francia, Cerdeña en Italia y Magnesia y Macedonia Oeste en Grecia. Dicho trabajo ha comenzado mediante la realización de reuniones entre los socios participantes y entre los grupos de interés locales para definir diferentes aspectos básicos de la candidatura. Fruto del trabajo consensuado y participativo de esas reuniones ha sido la redacción de los estatutos que regirán la Asociación del Bosque Modelo, así como la redacción del plan estratégico, que supone un plan de acción cuyo objetivo es lograr una gestión sostenible de los recursos forestales y territoriales. A finales de noviembre tuvieron lugar unas jornadas sobre el Bosque Modelo en Murcia, a las que asistieron los agentes sociales implicados en el proceso, representantes de los integrantes del proyecto y otros interesados, y que sirvieron para intercambiar experiencias en la implementación de esta

figura, así como analizar las dificultades y oportunidades que ofrece a los socios integrarse en la Red Mediterránea y en la Red Internacional de Bosques Modelo (Murcia enclave ambiental, nº25, 2010).



Mapa 7: Bosques Modelo e Iniciativas de Bosques Modelo en España (Elaboración propia a partir de las referencias bibliográficas de los Bosques Modelo y las propias iniciativas).

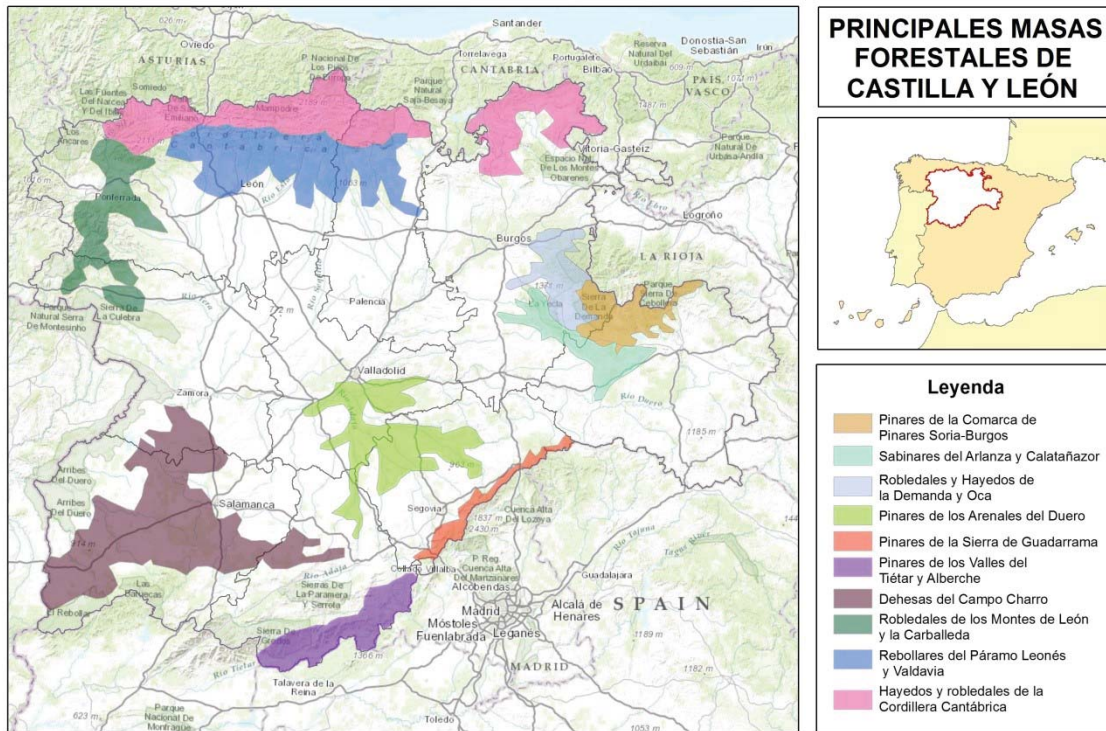
De esta manera, España solo cuenta dos claros ejemplos de la explotación y gestión sostenible del medio forestal por medio de los habitantes que se relacionan con su entorno natural inmediato, lo que genera una duda, ya que puede haber más propuestas en un futuro próximo debido al reconocimiento que se debe dar en nuestro país al manejo ejemplar de las masas forestales, ya sea en la “Tierra de Pinares Segoviana-Vallisoletana”, en los “Pinares de la Sierra de Guadarrama” y alrededores, etc.

3.1 Los bosques en Castilla y León:

A escala regional, Castilla y León además del Bosque Modelo Urbión y las iniciativas de la Comarca de Páramos y Valles de la provincia de Palencia y la Dehesa Charra, cuenta con buenos ejemplos de espacios arbolados que forman unos bosques de gran valor ecológico, tanto por los ejemplares de flora que alberga, como por los ecosistemas que ayuda a mantener de una manera “natural”. Las principales masas forestales que podemos encontrar en la región de Castilla y León son (C. López Leiva, J. Espinosa Rincón, J. Bengoa Martínez de Mandojana; 2009):

1. La Comarca de Pinares Soria-Burgos: con una tradición forestal muy marcada, que ha sabido mantener una organización y aprovechamiento modélico de los recursos forestales.
2. Sabinares del Arlanza y Calatañazor: en los que se encuentran como especie emblemática la Sabina, siendo zonas de interés mundial por el estado de conservación de dichos ejemplares, destacando por su tamaño y desarrollo.
3. Robledales y hayedos de la Demanda y Oca: estos bosques tradicionalmente fueron abastecedores de leña y carbón vegetal a los hogares de la zona y ahora se desarrollan en ellos energías limpias.
4. Pinares de los Arenales del Duero: en estas masas de pino se obtiene la mayor producción de piñones del mundo, principalmente del pino piñonero de Valladolid. Más propio de Segovia es el pino negral, del que se extrae resina.
5. Pinares de la Sierra de Guadarrama: en estos pinares se desarrolla el pino silvestre. Además de los aprovechamientos forestales de la zona, en estos parajes se desarrollan multitud de rutas relacionadas con el senderismo.
6. Pinares de los Valles del Tiétar y Alberche: en esta comarca se desarrollan los mismos ejemplares que en Segovia y Valladolid, teniendo un mismo aprovechamiento, siendo la única diferencia que aquí se encuentra un relieve montañoso.
7. Dehesas del Campo Charro: donde alternan los robles, los alcornoques y las encinas en un “paisaje agrosilvopastoril” típico y ejemplar de la “Dehesa Ibérica”. Es aquí donde se desarrolla el cerdo ibérico.
8. Rebollares de Montes de León y la Carballeda: se trata de una extensión notable de roble melojo (*Quercus pyrenaica*) y roble albar o de montaña (*Quercus petraea*) en donde se encuentra una población notable de lobo ibérico.

9. Rebollares del Páramo Leonés y Valdavia: se alternan los degradados bosques de roble melojo y encinares con los campos de cultivo de la zona.
10. Hayedos y robledales de la Cordillera Cantábrica: estos bosques se alojan en espacios de alto valor ecológico como la Montaña Palentina y el Parque Nacional de Picos de Europa entre otros, que ayudan a preservar poblaciones como la del oso o la del Urogallo.



Mapa 8: Principales Masas Forestales de Castilla y León (Elaboración propia a partir de datos de la Junta de Castilla y León)

Analizando los datos forestales a diferentes escalas administrativas, se pueden destacar varios aspectos (Soria Noticias, 8 de diciembre 2014).

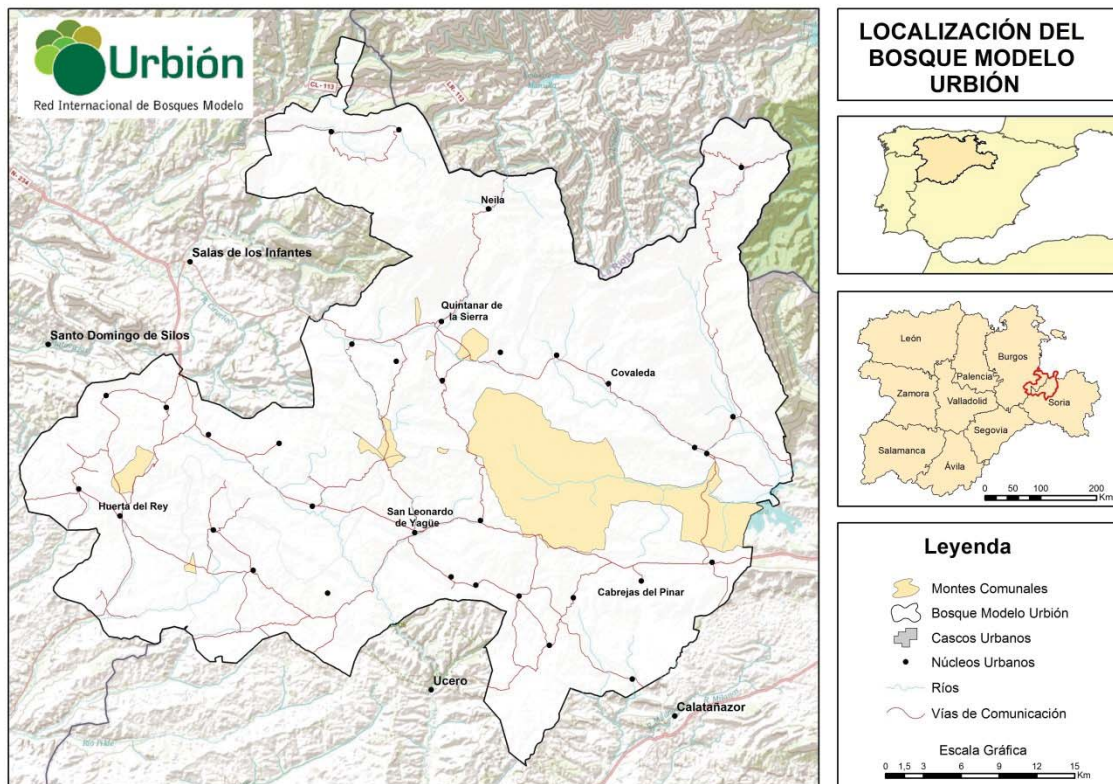
- La superficie forestal ocupa 4.838.441 hectáreas, que representan el 51% del territorio de la región. Castilla y León es la comunidad autónoma de España con mayor superficie forestal, con un porcentaje territorial superior a la media europea y mundial. El número de propietarios forestales de Castilla y León asciende a 719.039, con una superficie media de 6,73 hectáreas por titular. La provincia con mayor superficie forestal y número de propietarios es León, con más de un millón de hectáreas, y la menor Valladolid con 150.000 hectáreas.

- La superficie europea forestal es del 41%, mientras que la mundial ocupa el 39%. La superficie forestal per cápita castellano-leonesa es de 1,92 hectáreas por habitante, mejor ratio que la nacional (0,60), la europea (0,35) y el conjunto global mundial (0,77). Es decir, más del triple que la española, casi 6 veces la media europea y 2,5 veces la mundial. Castilla y León es hoy un territorio más forestal que Canadá, Estados Unidos, Francia o Alemania en función a su superficie y población.
- El 55% de la superficie regional es de propiedad pública y el 45% privada, pareja en este caso con la media del conjunto de Europa. Desglosando dentro de la comunidad, en el norte es más común la propiedad pública de los terrenos forestales, entorno al 80% en la provincia leonesa. En cuanto al centro de la comunidad, los porcentajes de propiedad están más equilibrados y conforme se avanza al sur predomina la propiedad privada en las provincias con dehesas (Ávila y Salamanca) donde entorno al 82% de los terrenos forestales corresponden a propietarios privados.
- Por propiedad jurídica, los ayuntamientos, las juntas vecinales, las comunidades de villa y tierra y diversas entidades públicas son los principales propietarios forestales. En total, constituyen 5.405 titulares que poseen más de 2,6 millones de hectáreas. El tamaño medio de estas propiedades es muy próximo a las 500 hectáreas. Los montes de mayor entidad se sitúan en la provincia de Soria y los más pequeños en Valladolid. El mayor propietario regional es la Junta, con más de 90.000 Ha.
- La mayor parte de la superficie forestal de la comunidad, 3,7 millones de hectáreas, están distribuidas entre 8.000 propietarios (3.400 entidades locales y 4.600 particulares). Así, la mayoría de la superficie forestal pública (68%) está declarada de Utilidad Pública y es gestionada de común acuerdo entre las entidades propietarias y la Junta de Castilla y León. Estos montes constituyen un importante patrimonio forestal pues concentran los bosques de mejor calidad y los más productivos, tal y como atestigua la certificación de la gestión forestal por el sistema PEFC (Programa de Reconocimiento de Sistemas de Certificación Forestal).
- El sector forestal y la producción que genera el monte es vital en la Comunidad y prueba de ello es que en el año 2014 fue capaz de movilizar 670 millones de euros, lo que supuso el 10% de la producción agraria. Existen 16.000 empleos relacionados con el sector forestal y la industria transformadora. La producción de madera y biomasa es de 1,8 millones de metros cúbicos, y en resina es de 6.500 toneladas.

4. El Bosque Modelo Urbión:

El Bosque Modelo Urbión se localiza entre el sureste de la provincia de Burgos y el noroeste de la provincia de Soria, limitando por el norte con la Comunidad Autónoma de La Rioja. Este extenso y boscoso espacio posee un conjunto de señas identitarias (cultura, sociedad, tipo de empleo) que relacionan sus municipios en forma de una Comarca Natural distinguida en el conjunto nacional e internacional.

Una característica propia de este espacio es el modelo sostenible de gestión de los recursos de la madera, ya que este bosque proporciona los recursos naturales necesarios para que esta sociedad rural, dependiente de la madera, se desarrolle.



Mapa 9: Localización geográfica del Bosque Modelo Urbión (elaboración propia a partir de cartografía proporcionada por el departamento de Geografía de la Uva) *Sólo se muestran los principales municipios.

Para la creación de este Bosque Modelo, fueron necesarios los siguientes requisitos previos:

- El reconocimiento de este Bosque Modelo por la Red Internacional de Bosques Modelo (RIBM) y el apoyo del servicio forestal competente.

- La integración de una comarca bien definida, en este caso, la Comarca de Pinares de Soria-Burgos.
- Una asociación comprometida con la Gestión Forestal Sostenible, que defina un programa concreto para su Bosque Modelo.
- Un programa del Bosque Modelo, de carácter estratégico, con un marco temporal amplio, realizado por la anterior asociación, que tenga unas condiciones viables para su ejecución.
- Una organización operativa que se encargue de coordinar y ejecutar el programa acordado.

Tras la creación del Bosque Modelo Urbión se desarrolló el objetivo de promover la gestión integral y sostenible de los recursos forestales, su conocimiento y conservación en la Comarca de Pinares de Burgos y Soria, así como la fijación de la población local garantizando su calidad de vida. Como objetivos más específicos se pueden destacar (Segur, M. 2007):

- Desarrollar la Gestión Forestal Sostenible en grandes unidades de paisaje, de manera que puedan ser viables tanto a nivel local como a nivel global.
- Coordinar conjuntamente la gestión forestal en el área del Bosque Modelo, para su desarrollo a diferentes escalas (local, regional, nacional e internacional).
- Promover el uso y aprovechamiento regulado de los recursos naturales como principal medio para su conservación, preservando los usos tradicionales e incorporando nuevos usos sostenibles que sean compatibles con la aplicación de los principios de la gestión de los montes.
- Impulsar la aplicación y el desarrollo del conocimiento científico y técnico disponible a una situación a escala del Bosque Modelo, con una revisión constante de dicha herramienta.
- Fomentar la participación local, la comunicación entre los diferentes agentes y la formación y sensibilización a todos los niveles, para la correcta gestión de los recursos del Bosque Modelo y la conservación de los vínculos entre los habitantes y el medio forestal en la zona
- Forjar una visión de la Gestión Forestal Sostenible como principal medio de desarrollo en el Bosque Modelo.

Toda esta serie de objetivos pretenden lograrse mediante la involucración de la ciudadanía en una gestión integrada con agentes públicos, organizaciones no gubernamentales, empresas y representantes del sector privado, para así contribuir a la mejora de las condiciones socioeconómicas de los habitantes del área gestionada.

La posterior creación del Bosque Modelo Urbión aportó, entre otros, los beneficios de:

- Un reconocimiento y proyección internacional de la gestión forestal sostenible de este espacio concreto.
- La sistematización del modelo, registro continuo de buenas prácticas y la revisión constante para su adaptación a nuevos cambios y mejoras.
- Crear una diversificación y mejoras en temas de I+D+I, fomentando el trabajo colaborativo en la formación de jóvenes y cooperando en red con otra serie de Bosques Modelo interesados.
- Desarrollo de una cooperación a diversas escalas administrativas, tanto a nivel nacional, regional, como internacional.

Para entender mejor como es y de qué manera se caracteriza este Bosque Modelo, en los siguientes apartados se desarrollan con profundidad cada uno de los pilares básicos que lo definen como ejemplo de gestión forestal sostenible.

4.1 El entorno natural:

El área que enmarca el Bosque Modelo Urbión constituye un conjunto de paisajes, ecosistemas y hábitats característicos que albergan una gran diversidad de flora y fauna, además de una importante reserva de recursos hídricos donde se encierra un rico patrimonio cultural e histórico incluyendo una gran variedad de recursos naturales.

La posible amenaza del deterioro o eliminación de este conjunto de recursos daría lugar a una gran pérdida irreparable y, por el contrario, su conservación supone un importante beneficio para el conjunto de la sociedad que ocupa el Bosque y las futuras generaciones que lo gestionen y organicen.

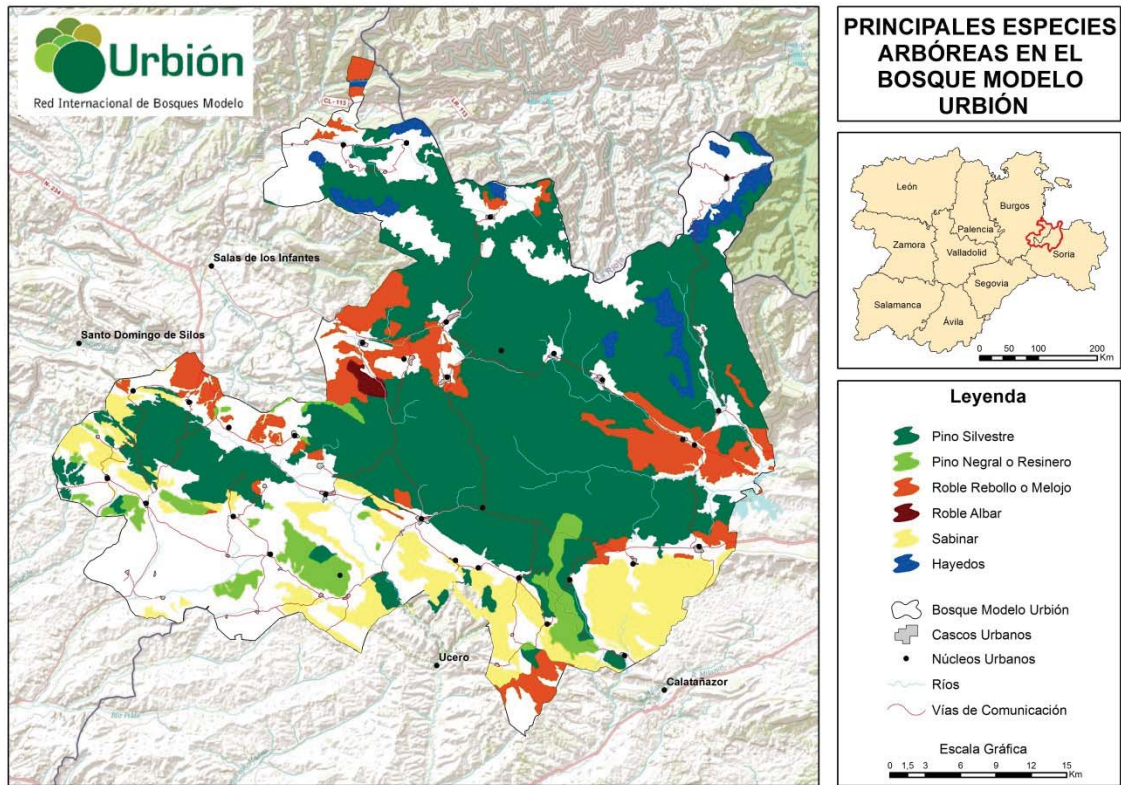
La organización y coordinación de las políticas encaminadas a la gestión del medio natural es de gran importancia para la preservación de los recursos naturales que son la base para la fijación y el desarrollo de esta sociedad rural.

El conjunto de los municipios del Bosque Modelo preserva la masa boscosa continua de coníferas más extensa de la Península Ibérica, ocupando de manera aproximada unas 124.000 hectáreas.

En la mayor parte de los bosques se desarrolla una especie arbórea emblemática, como es el Pino Silvestre (*Pinus sylvestris L.*) o más comúnmente conocido en la zona como pino albar, como principal especie arbórea del área forestal del Bosque Modelo Urbión, seguida de masas secundarias como el Pino Negral o Resinero (*Pinus pinaster Ait.*), el Haya (*Fagus Sylvatica*), o la Sabina (*Juniperus thunifera*).

El pino silvestre otorga una seña identitaria a la Comarca de Pinares de Soria-Burgos, ya que, todo el tejido industrial y los principales sectores económicos de la zona se basan en la explotación de las masas de pino autóctonas principalmente, a las que se ha otorgado un sello de garantía y calidad, como es la marca territorial del producto “Pino Soria-Burgos” (C. López Leiva, J. Espinosa Rincón, J. Bengoa Martínez de Mandojana; 2009).

La vinculación de la sociedad con esta especie arbórea además de ser vital en los aspectos económicos se refleja también en la sociedad, como en los propios escudos municipales (Duruelo de la Sierra), en el culto religioso (Virgen del Pino en Vinuesa), en sus tradiciones (Pingada del Mayo, Pinochada en Vinuesa), etc.



Mapa 10: Principales especies arbóreas en el Bosque Modelo Urbión (elaboración propia a partir de cartografía proporcionada por el departamento de Geografía de la Uva)

Englobando todos estos aspectos naturales e intentando seguir el buen camino de la preservación conjunta del medio natural por los grupos poblacionales, se creó el Bosque Modelo Urbión en el año 2007, en el que se intentó plasmar la razón de ser de como los recursos forestales de la “Comarca de Pinares Soria-Burgos” otorgan un gran peso en la configuración espacial del territorio y generan una serie de mecanismos tanto de desarrollo como de identidad en la sociedad local que gestiona dichos recursos.

El área geográfica donde se localiza el entorno del Bosque Modelo Urbión es la “Comarca de Pinares de Soria-Burgos”, en la que la característica principal que la define es la explotación de los recursos forestales del monte de una manera sostenible, creando con ello un modelo de desarrollo económico basado en los recursos de la madera y el mueble sobre todo; desarrollando en los últimos años otros aspectos, como el sector turístico relacionado con las actividades de ocio enfocadas a la naturaleza y a los paisajes naturales protegidos de los que goza este entorno.



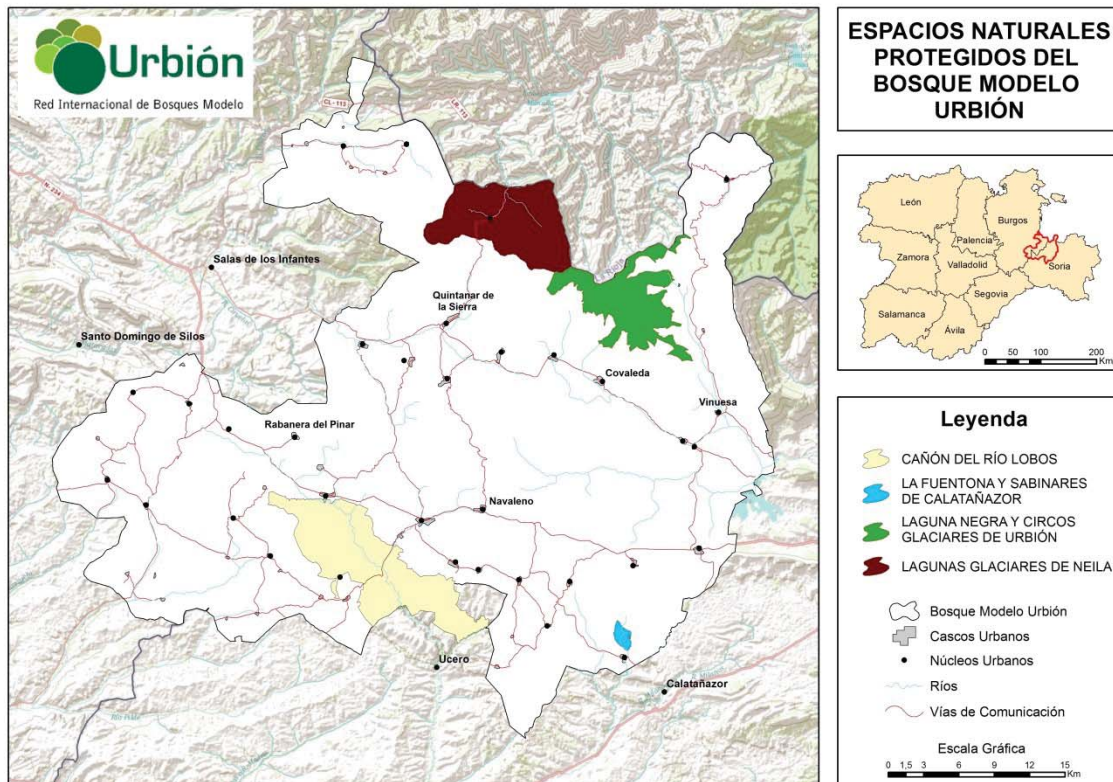
Imagen 1: Ejemplares adultos de pino silvestre en la localidad de Duruelo de la Sierra

En toda esta comarca se encuentran una serie de espacios naturales protegidos, que tienen un alto valor en la región y como posible potenciador de diversos sectores y actividades enfocadas al turismo (Urbión recurso turismo, Cesefor). Estos son:

- Parque Natural del Cañón del Río Lobos: se sitúa al oeste de Soria limitando con Burgos, tiene una extensión de 10.176 ha y fue declarado como tal en 1985 por la Junta de Castilla y León con la finalidad de proteger su geología, su fauna y flora así como de facilitar el contacto entre el hombre y la naturaleza. Constituye un singular espacio estructurado sobre el eje de un profundo cañón de escarpados farallones siendo uno de los paisajes más espectaculares del centro de la península.
- Parque Natural de Laguna Negra y Circos Glaciares de Urbión: declarado en marzo de 2010, tiene una extensión de 4.617 ha que engloban los municipios sorianos de Duruelo de la Sierra, Coaleda y Vinuesa. En él se localizan algunas de las mayores cotas de la provincia de Soria como el Pico Urbión de 2.228 m. cerca del cual nace el río Duero. Su singularidad reside en las formas y paisajes glaciares originados en el pasado por el efecto erosivo del hielo.
- Monumento Natural La Fuentona y la Reserva Natural del Sabinar de Calatañazor: que fue catalogado en en 1992 en pleno corazón de la provincia de Soria. En el Monumento Natural de la Fuentona se encuentra el acuífero de Cabrejas, del cual nace el río Abián en el Ojo de La Fuentona, una surgencia de origen kárstico que constituye el principal atractivo de este Espacio Natural; es una de las galerías

inundadas por agua más profundas de España. La Reserva Natural del Sabinar de Calatañazor es uno de los bosques de sabinas más singular del planeta, por su tanto por su elevada densidad como el notable porte de los ejemplares.

- Parque Natural de las Lagunas Glaciares de Neila: localizado en el sureste de la provincia de Burgos, alcanza los 2.200m de altitud y abarca 6.290 ha caracterizadas por una gran singularidad geomorfológica debida a las formaciones geológicas de origen glaciar.

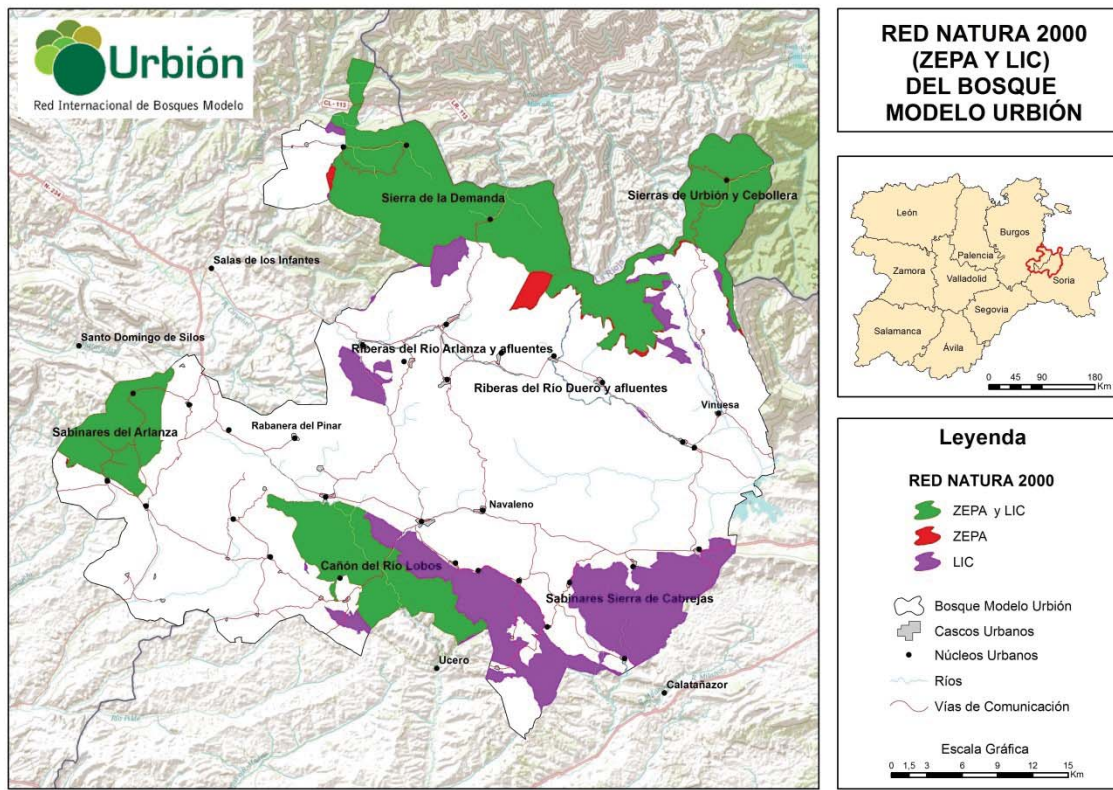


Mapa 11: Espacios Naturales Protegidos en el Bosque Modelo Urbión (elaboración propia a partir de cartografía proporcionada por el departamento de Geografía de la Uva)

Además de estos espacios, se encuentran dentro del Bosque Modelo Urbión 7 Lugares de Importancia Comunitaria (LIC), de los cuales 4 coinciden con Zonas de Especial Protección para las Aves (ZEPA):

- LIC y ZEPA Sierra de la Demanda.
- LIC y ZEPA de la Sierra de Urbión y Cebollera.
- LIC y ZEPA Sabinas de Arlanza.
- LIC y ZEPA Cañón del Río Lobos.
- LIC Sabinas de Sierra de Cabrejas.

- LIC Riberas del río Arlanza y afluentes.
- LIC Riberas del río Duero y afluentes.



Mapa 12: Red Natura 2000 (ZEPA y LIC) en el Bosque Modelo Urbión (elaboración propia a partir de cartografía proporcionada por el departamento de Geografía de la Uva)

Además de los recursos maderables, el monte también ofrece otros productos y servicios. A todo este conjunto de recursos que ofrece el monte que no tienen nada que ver con la madera se les llama “Productos No Maderables”. Al aprovechamiento forestal de la madera hay que añadir otra serie de aprovechamientos, como los micológicos o los cinegéticos, entre otros, además de las externalidades ambientales derivadas de la mera presencia de estos bosques.

Los aprovechamientos cinegéticos se centran en el área de la Reserva Nacional de Caza de Urbión, que ocupan gran parte del Bosque Modelo. Esta reserva de caza proporciona una regularización de las especies animales más emblemáticas de los bosques de la comarca como son el Ciervo (*Cervus elaphus hispanicus*), el Jabalí (*Sus scrofa*), el Corzo (*Capreolus capreolus*), entre otras. Esta regularización hace que la caza este controlada en toda el área de la reserva, además de asegurar la supervivencia de las especies cinegéticas, repoblando áreas, reconstruyendo hábitats, proporcionándoles

comida en épocas en escasez, de manera que se cree una sostenibilidad de los recursos cinegéticos (Esteban Laleona, S. Frechoso Remiro J.C. Y De Frutos Madrazo, P; 2000).

Junto con la caza, en los últimos años se ha regularizado en esta área que atañe al Bosque Modelo y en la mayoría de las áreas de producción micológica de Castilla y León la recogida de setas.

El principal objetivo de la regularización de la recolección micológica es intentar potenciar de un modo sostenible estos aprovechamientos en el Bosque Modelo Urbión además de contabilizar el número de recolectores y de producción de setas en las diferentes áreas del Bosque Modelo.

La herramienta creada por la Junta de Castilla y León como es Micocyl, ha hecho que estas ideas citadas previamente sean posibles, ya que esta herramienta trata de regularizar por medio de una serie de técnicos la recogida de setas en las áreas micológicas de la comunidad, con el objetivo de estudiar este aprovechamiento y a la vez promocionarlo (Urbión recurso micológico, Cesefor).

4.2 Las ordenaciones forestales:

Uno de los pilares que ha sustentado la buena práctica de la gestión forestal en este Bosque Modelo, son las ordenaciones que se han ido llevando a cabo en cada uno de todos los montes que lo forman. Esta toma de contacto con las herramientas de división y ordenación forestal da lugar a que esta área sea un ejemplo de buena práctica de la gestión forestal sostenible.

Como recoge un documento en la localidad de Canicosa (*“Siendo el terreno áspero y greñoso, nada a propósito para la agricultura y producción de grano para alimentar a sus vecinos naturales y teniendo un terreno dilatado y prohibitivo sin comunidad con otro, a excepción de ciertos valles cortos que crían heno para pequeña porción de ganado vacuno, lanar y cabrío, recurren al rey para obtener la corta de 2500 pinos al año por entresaca a fin de que no se destruyan los montes y se conserven como lo exige la Real Ordenanza”.*), las tierras de esta comarca rural, solamente pueden dedicarse a los aprovechamientos forestales debido a su mala aptitud de suelos, lo que añadido a la alta probabilidad de helada durante todo el año condiciona que sea aquí donde se desarrolle esta masa basta de montes que deben ser ordenados.

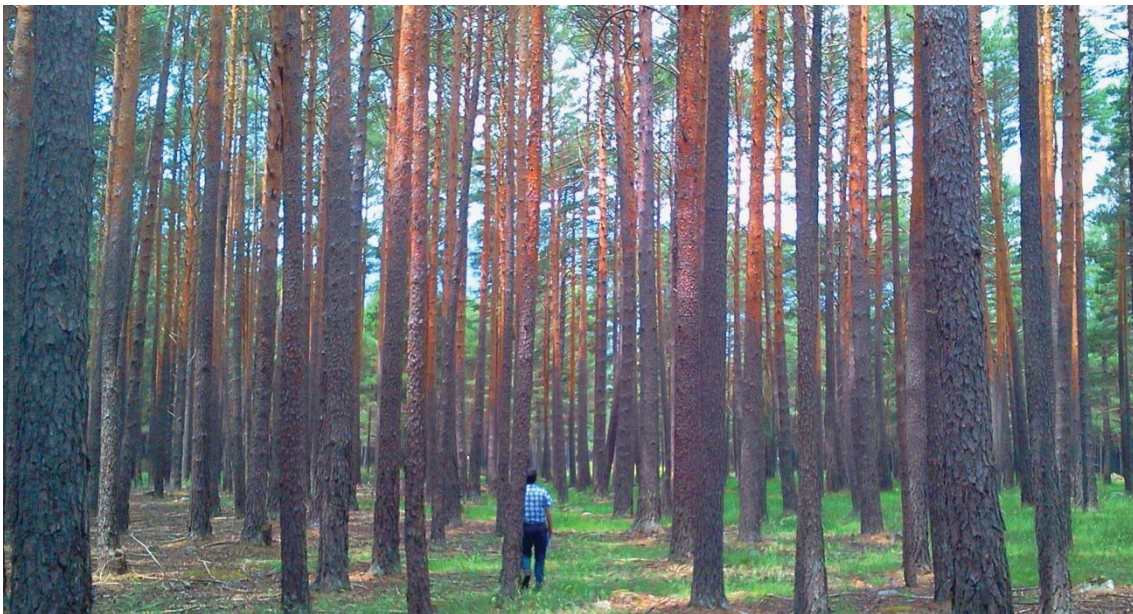


Imagen 2: Monte ordenado en la localidad de Vinuesa

Con la Ordenación del Montes se establecen los diferentes aspectos de la gestión forestal, sus características y los problemas que puede resolver, junto con los fundamentos silvícolas, dasométricos y económicos necesarios. Con esto se intenta

lograr el objetivo de conseguir la persistencia, el rendimiento sostenido y el máximo de utilidades, planificado de acuerdo con las técnicas selvícolas y dasocráticas adecuadas. Además la Ordenación de los Montes, incluye los procedimientos estratégicos necesarios para adaptarse a nuevas estructuras sociales y económicas de las funciones de los montes y poder determinar la rentabilidad de las actuaciones a realizar durante la gestión forestal como generadora de bienes, servicios y externalidades, tratando de aportar el máximo rendimiento en la situación indicada (Segur, M. y Rebollo, M; 2007).

La actividad forestal no planificada trae consigo la falta de regeneración del arbolado, la degradación del suelo, el riesgo de propagación de incendios, etc.... problemas forestales que pueden ser menores por medio de la ordenación forestal. Entonces, parecería un contrasentido ver como se talan los bosques en esta área, relacionando este hecho con el desarrollo sostenible, pero si estas masas forestales se dejasen de gestionar llegarían a degradarse aumentando el riesgo de incendios, incrementando el mal saneamiento del monte,...perdiendo este recurso tan importante para el área del Bosque Modelo Urbión.

Los Proyectos de Ordenación Forestal abordan, con carácter integral, los diferentes usos del monte. Estos proyectos hacen posible planificar, a corto, medio y largo plazo, de manera racional, la totalidad de los usos de cada monte (madera, leña, pastos, hongos, caza, pesca, uso social...). Las nuevas demandas de la sociedad pueden irse atendiendo mediante las revisiones de la Ordenación, como se ha podido comprobar en las últimas décadas con la incorporación del uso recreativo o de los aprovechamientos micológicos en proyectos de Ordenación modernos. Debe realizarse correctamente desde el punto de vista formal, reconociendo las relaciones entre los objetivos a alcanzar y las restricciones existentes, coordinando la planificación a largo, medio y corto plazo, y la planificación de los procesos biológicos, técnicos y económicos. Las tendencias modernas de la ordenación de montes se orientan a compatibilizar diferentes usos, huyendo de la explotación con objetivo único, que ha demostrado una carencia de durabilidad en el tiempo (Segur, M. y Rebollo, M; 2007).

Esta tendencia a la multifuncionalidad y compatibilización de usos, si bien aumenta la exigencia para con el trabajo técnico, se convierte en una característica fundamental para asegurar la resiliencia (capacidad del sistema para superar cambios de condiciones) tanto del proyecto de Ordenación como del propio monte, y se convierte así en

herramienta fundamental para asegurar la persistencia de un bien natural que se caracteriza por los largos plazos involucrados en su gestión. El fin último de la Ordenación es asegurar la persistencia de los montes, buscando un equilibrio entre los diferentes recursos existentes.

En los montes incluidos en el Monte Modelo Urbión, esta actuación corresponde a la Junta de Castilla y León, desde su Consejería de Medio Ambiente, con la participación de los correspondientes técnicos que desarrollan, establecen y aplican las normativas necesarias, para que la gestión forestal alcance los objetivos de sostenibilidad.

Del Proyecto de Ordenación del monte sale un Plan Especial de 20 años, con un “semiperiodo” de 10 años. En este se hace un Plan de Cortas, que determina las que se hacen cada año. En los municipios del Bosque Modelo de Urbión se suele cortar un cientocuarentavo del monte, es decir, se corta un área acorde al tiempo de regeneración de la edad adulta de los árboles.

En los elementos de este Plan de Cortas que se destinan al reparto (suerte o privilegio, según sus distintas denominaciones locales) empieza el trabajo del gestor de suertes, a quien se dirige esta guía, que debe a partir de ese momento gestionar los aspectos administrativos, fiscales y de toda índole que permitan maximizar el beneficio social del sistema. Este no es, por tanto, un trabajo técnico forestal, y tampoco estrictamente económico (Segur, M. y Rebollo, M; 2007).

Todo este espacio natural se encuentra ordenado de manera racional en función de unos criterios forestales. En la ordenación de montes del espacio natural del Bosque Modelo Urbión se utiliza la división dasocrática como método de separación de las distintas unidades que componen los montes. De manera simplificada, el monte se divide en cuarteles y a su vez estos se subdividen en rodales como unidad mínima de ordenación del monte.

Con estas divisiones dasocráticas todo el monte se encuentra ordenado, siendo más fácil su gestión para los posteriores aprovechamientos forestales de cada una de las partes que lo componen.

Estas ordenaciones forestales se basan en los siguientes criterios (Lucas Santolaya, J.A, 2007):

1. La edad de corta o el turno (t): que se basan en dar el máximo rendimiento al crecimiento de los ejemplares del pino para producir la cantidad máxima de madera en el mínimo tiempo posible, de manera que se abaraten los costes de la madera.
2. Periodo de regeneración o de repoblación (p): se trata del tiempo de regeneración de los árboles en el área que se hizo una corta.
3. Si a la edad de corta se le divide el periodo de regeneración (“t/p”), se obtiene el número de tramos que hay en cada monte, la rentabilidad de producción de madera que puede dar cada monte. Esto se conoce como Plan General.

En resumen, toda la gestión de los montes de toda el área del Bosque Modelo, se basa en dos elementos esenciales: los Montes de Utilidad Pública y los diversos Proyectos de Ordenación, ambos de máxima importancia en la gestión forestal de esta área.

Todas estas herramientas son la base de la marca de denominación de origen del “Pino Soria-Burgos”, que lo que hace es dar un mayor peso a la importancia de los montes, de su explotación y aprovechamiento en la región, dando una garantía de la calidad del producto y de su gestión forestal sostenible. Hay que indicar que no solo la explotación industrial de la madera de pino esta monopolizada en esta zona, sino que los recursos forestales son más variados, de los que podemos destacar los aprovechamientos cinegéticos, micológicos, cierto turismo y los diversos paisajes del entorno natural.

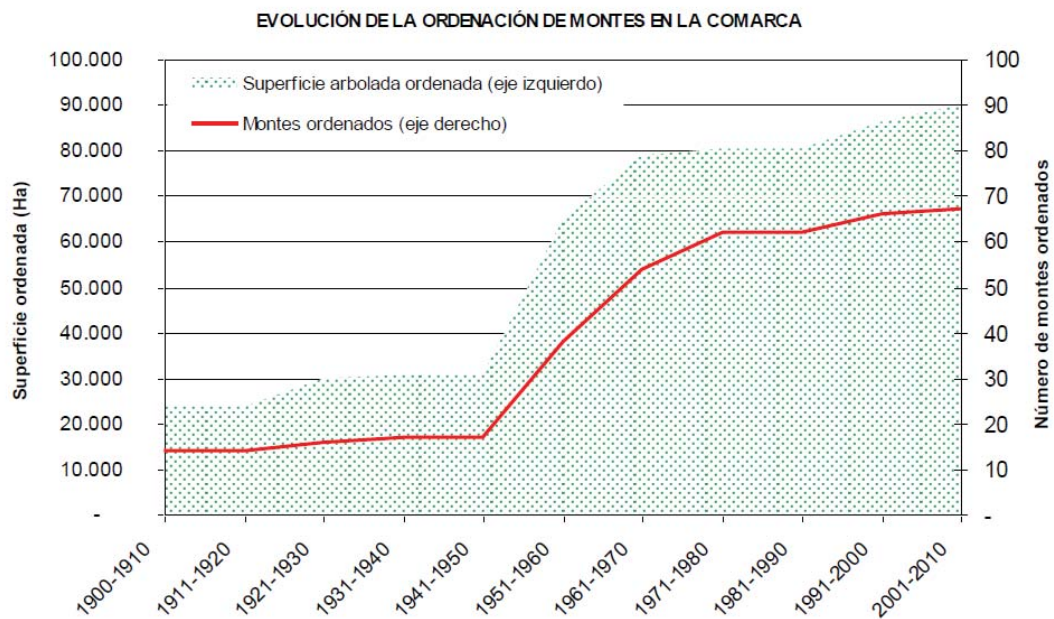


Ilustración 4: Evolución de la Ordenación de Montes en la Comarca De Pinares Soria-Burgos (Cesefor)

En toda esta área, existen alrededor de 100.000 ha de bosques de madera certificada por PEFC, sometidas a revisión continua mediante auditorias para certificar la gestión forestal sostenible. De todos estos pinares ordenados de los municipios de la comarca, se cortan unos 200.000 ejemplares al año de una forma sostenible, bajo el sistema de certificación PEFC, oscilando el turno de corta establecido por las ordenaciones entre los 120 y los 140 años. Estas masas boscosas tras la corta se regeneran, en general, bastante bien, teniendo como prueba los aproximados 20 millones de ejemplares sanos con edades comprendidas entre los 30 a 200 años que abarcan el área del Bosque Modelo (Segur, M. y Rebollo, M; 2007).

En la actualidad, se están realizando proyectos de innovación para la mejora de la calidad de la madera de forma que se consiga la adecuación de la producción a los requerimientos de los mercados actuales. También se ha desarrollado por primera vez en España la primera denominación de origen de madera bajo la marca de calidad Pino Soria-Burgos. Esta certificación de la madera de pino de Soria y Burgos como señal de garantía y, por tanto, denominación de origen, señala la gran importancia de los montes, su explotación y aprovechamiento en esta comarca, que avala una garantía además la calidad del producto y su gestión de manera sostenible (Marca de garantía Pino Soria-Burgos).

En todos estos montes que ocupa el Bosque Modelo, como los colindantes, se han llevado a cabo una serie de Planes de Ordenación de los Recursos Forestales (Almazán, Soria, y Pinares-Ribera de Burgos) que pueden servir de apoyo a la hora de referir la gestión de estos montes a una planificación comarcal, puesto que, previsiblemente, también esta zona estará dotada de un plan de características similares, en especial el PORF de Burgos, cuyo ámbito territorial coincidirá en parte con la propuesta de modelo forestal que se derive de los trabajos que se detallan posteriormente. Además de lo ya mencionado, se ha puesto en marcha recientemente un proyecto de “Aplicación de sistemas avanzados de planificación forestal para el desarrollo de un PORF”, al caso de los pinares de Soria, proyecto que está desarrollando CESEFOR y que puede constituir una herramienta de apoyo especialmente útil en la toma de decisiones para una gestión forestal sostenible (Segur, M. y Rebollo, M; 2007).

4.3 La importancia histórica de la gestión de las masas forestales:

La gestión de las masas forestales del área perteneciente al Bosque Modelo Urbión no es un hecho actual, sino que se remonta al siglo XIII. En el Fuero de Soria, en la segunda mitad del siglo XIII, se establece una protección de los montes. En la época de la reconquista, los monarcas con la intención de fijar asentamientos de población en esta área, concedieron por medio de «Cartas Pueblas» y «Cartas de Privilegio» el derecho a los aprovechamientos forestales que se obtuvieran de los montes a los vecinos que repoblasen todos estos municipios. A numerosos pueblos se les concedió este privilegio (Segur, M. 2007).

En Duruelo de la Sierra, Fernando III el Santo en el año 1288, concede estos derechos a los pobladores que fuesen a asentarse el valle del río Gornel, y se debe al muy noble Concejo de Soria, quien ordenó la nueva población, otorgando límites, pastos y heredades a los vecinos que allí se asentasen como indica la «Carta-Puebla» que se conserva en el archivo municipal. Estos derechos fueron confirmados posteriormente por otros reyes, Fernando IV en 1342, Alfonso XI en 1356, Pedro I en 1390, Enrique II en 1409, Enrique III, Juan II, Enrique IV, los Reyes Católicos y Felipe II (Carta Puebla de Duruelo de la Sierra).

Canicosa de la Sierra mantiene intacta la Real Carta expedida por Carlos IV en el año 1792 concediendo el privilegio de aprovechamientos forestales a los vecinos de la villa. El año 1260, Alfonso II concede a los vecinos de Covaleda el privilegio de la posesión comunal del monte, ratificado posteriormente por Juan I y Felipe II en 1562. Los privilegios reales para el reparto de pinos los consigue Regumiel en el año 1792, solicitando 2500, suficientes para la subsistencia de sus vecinos. Por cédula Real en 1732, el Rey Carlos III donó los montes para el asentamiento de la población a Salduero y Molinos de Duero. En Vilviestre del Pinar, desde tiempo inmemorial y como garantía para la preservación de sus montes, los vecinos pueden cortar pinos para su sustento, derecho reconocido por el rey Carlos IV en el «privilegio de pinos» en 1792, que también lo otorgó en las mismas fechas a Navaleno para poder cortar 400 pinos anuales (Segur, M. 2007).

El privilegio de la «suerte de pinos» o corta de pinos que disfrutaron todos los pueblos de la comarca, supuso una revitalización económica en el siglo XVIII que incidió positivamente en el aumento de la población. Al crearse la Administración forestal se

reconocieron los repartos que desde tiempos antiguos se venían haciendo y por Real Orden del Ministerio de Fomento, en 1901, se legalizó la situación.

La Mesta y la Cabaña Real de Carreteros se basaron en el ganado, la Mesta en la oveja y la Cabaña Real de Carreteros en el buey. Las ovejas de la Mesta aprovechaban los pastos de verano de las cumbres de las sierras de la Demanda y Urbión, todavía verdes cuando en las zonas bajas el pasto ya se había agostado. El pasto que producían los montes mantenía una importante cabaña de bueyes que los carreteros utilizaban como tiro. Con los carros tirados por bueyes transportaban y comercializaban en la llanura la lana de las ovejas, sal, madera, etc. Tanto la Mesta como La Cabaña Real de Carreteros desaparecieron a principios del siglo XIX pero quedan en la memoria de los lugareños usos, costumbres y léxicos muy peculiares, que les unen emocionalmente a sus montes como en pocos sitios de España (Gil Abad, P; 1983).

Durante los siglos XIX y XX la comarca de Urbión sufre una cierta crisis. La sustitución de determinados usos como el ganadero originó problemas de conservación con la aparición de numerosos incendios, pero la progresiva importancia de otros, como la resina y posteriormente la madera, dieron de nuevo a la zona una estabilidad. Es a mediados del siglo XIX, cuando una precoz toma de conciencia protagoniza una de las mayores gestas conservacionistas de la época: La declaración de Montes de Utilidad Pública (algo parecido a los Bienes de Interés Cultural de nuestro patrimonio histórico artístico, pero en clave de patrimonio natural), que constituyen el grueso de los montes de la zona (Segur, M. 2007).

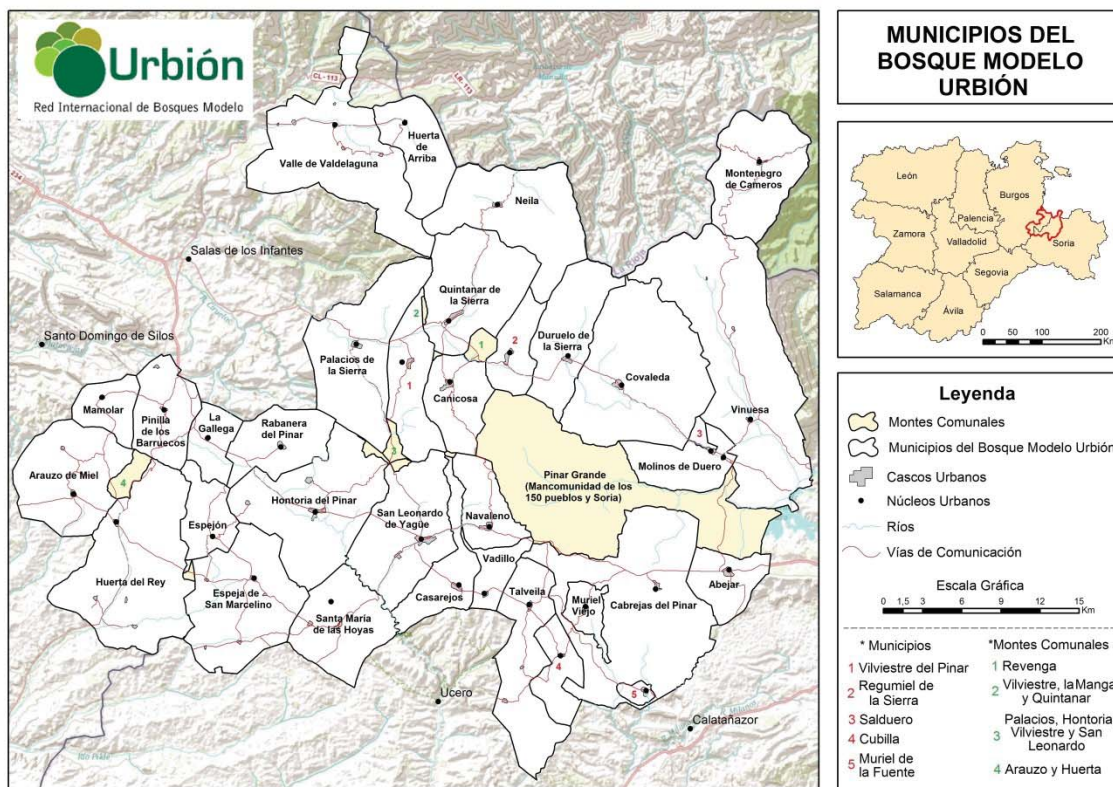
A partir de este momento se empiezan a realizar las ordenaciones forestales de toda la comarca, comenzando a explotar de manera sostenible e intensiva los recursos del monte, que posteriormente a mediados del siglo XX da paso a una explotación forestal de características más industriales, donde se empiezan a formar las empresas de la madera y el mueble características en toda la Comarca Pinariega de Soria y Burgos.

Como se puede comprobar, la vinculación de esta comarca con el monte y sus recursos ha sido vital para su desarrollo en cada época, de manera que de cara al futuro esta relación de simbiosis se seguirá manteniendo. El hecho de que este área sea una comarca montañosa, aislada de los ejes de comunicación nacionales e internacionales, le dan una señal superior de identidad ya que ha sabido a lo largo del tiempo mantener intactas tanto sus costumbres como las maneras de vivir.

4.4 La sociedad del Bosque Modelo Urbión:

El Bosque Modelo Urbión está formado por una serie de municipios que comparten una serie de rasgos comunes en cuanto a temas sociales, económicos, culturales, etc. Lo forman 35 municipios de las provincias de Soria y de Burgos, que son:

- Por parte de la provincia de Burgos: Araúzo de Miel, Canicosa de la Sierra, La Gallega, Hontoria del Pinar, Huerta de Arriba, Huerta del Rey, Mamolar, Neila, Palacios de la Sierra, Pinilla de los Barruecos, Quintanar de la Sierra, Rabanera del Pinar, Regumiel de la Sierra, Valle de Valdelaguna y Vilviestre del Pinar.
- Por parte de la provincia de Soria: Abejar, Cabrejas del Pinar, Casarejos, Covalada, Cubilla, Duruelo de la Sierra, Espeja de San Marcelino, Espejón, Molinos de Duero, Montenegro de Cameros, Muriel de la Fuente, Muriel Viejo, Navaleno, El Royo, Salduero, San Leonardo de Yagüe, Santa María de las Hoyas, Talveila, Vadillo y Vinuesa.



Mapa 13: Términos Municipales del Bosque Modelo Urbión (elaboración propia a partir de cartografía proporcionada por el departamento de Geografía de la Uva) *No se incluyen los Montes de Utilidad Pública dentro de los términos municipales que forman el BMU.

Todo este conjunto de municipios suma un total de 16.796 personas en el año 2014, con una clara masculinidad, 8.914 varones (el 53% de la población), frente a 7.882 mujeres (el 47% de la población pinariega), lo que demuestra que aun siendo una comarca rural muy marcada, sigue teniendo una cierta vitalidad en lo que se refiere al número de vecinos en sus localidades (elaboración propia a partir de datos del Instituto Nacional de Estadística del año 2014).

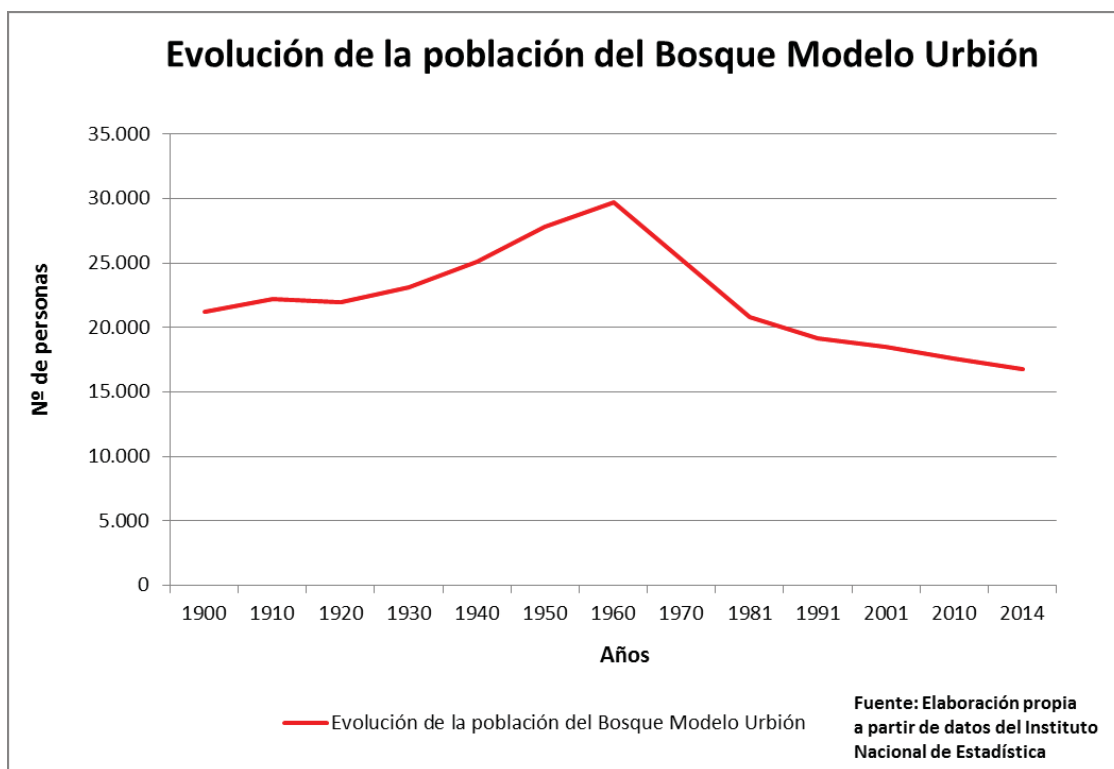


Ilustración 5: Evolución de la población del Bosque Modelo Urbión (INE, 2015).

No obstante, hay que tener en cuenta que esta es una comarca rural, causa por la que la población pinariega ha ido perdiendo efectivos en las últimas décadas en favor del inexorable éxodo rural y la posterior crisis económica en la que todavía nos encontramos. Así, la comarca pinariega se enfrenta a nuevos retos y su futuro se ve oscurecido a causa de la despoblación. Esta población es consciente de este hecho, de modo que una salida es apostar por el Bosque Modelo de Urbión enfocado a nuevas ideas e iniciativas donde aparezcan nuevos usos del medio, se apueste por la innovación, el turismo rural y la entrada en nuevos mercados con los productos de los que dispone esta comarca.



Imagen 3: Municipio de Duruelo de la Sierra rodeado de montes de pino silvestre

Tras la reunión que mantuvieron el 10 de septiembre de 2014 en la Casa de la Madera del Comunero de Revenga los ayuntamientos de los municipios que forman el Bosque Modelo, tomaron como resultado la intención de que “si se intenta proyectar el Bosque Modelo Urbión como modelo de gestión forestal, el gobierno regional se ha de implicar más en su funcionamiento a fin de que no peligre la asociación en un momento delicado para los consistorios, preocupados por mantener la población y sacar adelante iniciativas de empleo y mejoras sociales” (Pinares Noticias, 18 de septiembre 2014).



Imagen 4: Casa de la Madera del Comunero de Revenga

En esta reunión, se debatieron los distintos aspectos que son clave para el desarrollo de la comarca. Un tema importante fue el llamamiento al Gobierno Regional por parte de los alcaldes para promover el desarrollo del sector forestal, ya que este se encuentra en un momento delicado por la caída de la venta de la madera, que es el motor social de la comarca, ya que repercute negativamente en los trabajos forestales y en los ingresos para los propietarios por los aprovechamientos del monte. En este mismo evento, Ramiro Ibáñez, alcalde de Canicosa de la Sierra y diputado provincial en la institución burgalesa, señaló que “es el momento en el que la administración debe de cumplir sus compromisos con los montes”. Ibáñez reclama “proyectos serios” con el futuro de la masa forestal. Recuerda el primer edil que desde hace años se viene trabajando en esa necesaria compensación económica para los montes como sumideros del CO₂, “cuyas cantidades ya tiene cuantificadas Cesefor” y considera que “salvo las cabeceras de comarca y las ciudades en la región estos pueblos forestales son los únicos que siguen fijando la población” (Pinares Noticias, 18 de septiembre 2014).

La idea de este alcalde como la de los demás representantes municipales, es que la administración regional se comprometa en la ayuda participativa para ayudar al nuevo despegue socioeconómico que necesita esta comarca. Debido a la crisis de la construcción y en general a la crisis económica de finales de la primera década del siglo XXI, los pueblos con un mayor número de personas (San Leonardo de Yagüe, Covalada, Duruelo de la Sierra) han perdido bastante empleo en el sector de la madera ya que los que hoy tienen fábricas de muebles están sufriendo en sus economías familiares la falta de ventas de cara al mercado internacional y sobre todo nacional.

En las últimas décadas se ha trabajado desde la comarca, primero con la Unión de Selvicultores, luego con el Bosque Modelo, en unión con el Centro de Servicios Forestales para lograr certificaciones que van a posibilitar que recursos de los montes de la comarca como la madera o las setas puedan tener su marchamo, en un intento de aportar un valor añadido a la riqueza forestal.

Sin embargo, para alcaldes como el de Canicosa, todavía quedan muchas cosas por hacer, y los pueblos de la zona tienen que verse más beneficiados por declaraciones como la de los espacios naturales, que, todavía, en muchos casos, no han visto sus resultados. “Estamos orgullosos de lo que hemos logrado, pero nos tienen que ayudar

más, ya que estos pueblos lo están pasando realmente mal” (Pinares Noticias, 18 de septiembre 2014).

Contando con la situación actual en la que está sumida la comarca pinariega, aparecen una serie de actores locales que pretenden llevar a cabo una serie de actuaciones encaminadas a facilitar el desarrollo socioeconómico de la zona y hacer que la población de la comarca pinariega se sienta beneficiada con las posibilidades que le ofrece su entorno inmediato, creando de esta manera una simbiosis entre el entorno natural del bosque junto con la población que vive en él y de él.

Dejando de lado situación económica y entrando en la gestión forestal sostenible, el Bosque Modelo Urbión fue premiado con el Premio Castilla y León de protección del Medio Ambiente, en la edición de 2008, en la que el jurado catalogó a esta área como “un espacio que desarrolla un carácter innovador de un modelo, que ha conseguido la integración de la población y los agentes socioeconómicos en la gestión forestal sostenible de un territorio de 100.000 hectáreas. Además, este Bosque Modelo compatibiliza el aprovechamiento de los recursos forestales con la conservación del paisaje, la biodiversidad y los servicios medioambientales de la sociedad” (Europapress, 11 de julio, 2009).

Este premio demuestra la buena gestión de estos montes junto con una población fuertemente unida a ellos. La protección de estos espacios boscosos durante su larga explotación, ha dado lugar a que exista una escasa incidencia de incendios forestales. Prácticamente desde mediados del siglo XX, momento en el que se pusieron en marcha los Proyectos de Ordenación de Montes más importantes, la Comarca pinariega no ha sufrido ningún incendio de efectos graves, controlándolos todos ellos de manera rápida y eficaz tanto por los servicios sociales de protección de incendios como por los vecinos de los municipios. Esta protección no es solo de los montes, sino de todo el espacio natural.

En los últimos años, con las intensas prospecciones de fractura hidráulica (fracking) en el mundo y la posterior llegada a España, parte del área del Bosque Modelo Urbión fue una de las partes propuestas como investigación para la posterior ejecución del fracking. Ante el alto riesgo de pérdida de la biodiversidad que conlleva este tipo de prospecciones geológicas, la sociedad del Bosque Modelo Urbión presentó una serie de alegaciones (como la de Hontoria del Pinar del 6 de julio de 2012) y manifestaciones

pacíficas en contra de la realización de estas obras, ya que las pérdidas de los recursos naturales, vitales para la comarca, en esta área serían notorios en función de las propuestas.

Con estos ejemplos quiero resaltar la vinculación de la sociedad de esta comarca con los recursos naturales, los cuales toman como un patrimonio tangible y propio que protegen y mantienen en buen estado, solventando las dificultades que trae consigo el paso del tiempo. Los actores locales tienen un papel fundamental en este manejo forestal, ya que ayudan a que estas políticas sostenibles con el medio natural sean posibles. Los principales actores locales son:

1. AESMAF (asociación de agentes forestales de Soria), APAF (asociación de agentes forestales de Burgos).
2. Ecologistas en Acción Burgos y ASDEN (Asociación Soriana para la defensa y estudio de la naturaleza).
3. ASFOBU (Asociación forestal de Burgos), ASFOSO (Asociación forestal de Soria).
4. ASIF (Asociación Soriana de Industrias Forestales), BURMADERA (Asociación de aserradores y rematantes de madera de Burgos).
5. ASOCAT (Asociación Soriana de Campamentos de Turismo).
6. Asociación de Ganaderos de Covalada, Asociación de Ganaderos de Pinares-El Valle, Asociación de Ganaderos de Vinuesa.
7. Asociación Micológica de Navaleno, Asociación micológica MYAS.
8. ASOPIVA (Asociación Pinares – El Valle para el desarrollo rural integral).
9. Asociaciones de Amas de Casa (6 asociaciones).
10. Asociaciones de Mayores (30 asociaciones).
11. Caja Burgos, Caja Círculo, Caja Duero y la Federación de Cajas de Ahorros de Castilla y León.
12. Casa de la Madera - Comunero de Revenga.
13. CESEFOR (Centro de Servicios y Promoción Forestal y de su Industria), Marca de Garantía Pino Soria Burgos.
14. Club Deportivo de Cazadores de Palacios.
15. Comisiones de la madera (aproximadamente 40 comisiones, con distintas formas jurídicas; Navaleno y Covalada).
16. Comisiones Obreras, Unión General de Trabajadores.

17. Diario de Burgos, Diario de Soria, El Día de Burgos, Heraldo de Soria y Pinares Noticias.
18. Empresas consultoras del sector forestal activas en la zona.
19. Fundación F4.
20. PINACAL, SIEMCALSA.
21. Plataforma Tecnológica del Sector Forestal – NSG Español.

Tabla 2: Documento de Bases del Monte Modelo Urbión, 2007, 24-25.

En base a todo el tejido socioeconómico de la comarca, se realiza un modelo de planificación sostenible del territorio en el que la gobernanza por parte de los actores locales es esencial para llevar a cabo un planteamiento y unas políticas que organicen todo el tejido del ámbito que se pretende gestionar. Es así, como tanto los vecinos que viven en estas localidades, como las propias personas que explotan los recursos de la madera de manera directa sienten la función de proteger este entorno que les beneficia total o parcialmente.

4.5 La economía del Bosque Modelo Urbión:

La gran mayoría de las empresas del Bosque Modelo Urbión se dedican directa o indirectamente a la explotación de los recursos forestales. En la siguiente tabla se refleja como los principales sectores de ocupación van orientados a la explotación de la madera. He incluido los sectores más importantes en cuanto al número de ocupación (todos los sectores analizados reflejan el 93,72% de la ocupación para el año 2013)

Sector de Ocupación	Porcentaje respecto al total (%)	Número de ocupados
Industria de la Madera y el Mueble	22,72	796
Construcción	11,70	410
Alojamiento, restauración y servicios turísticos	11,19	392
Comercio y Reparación	10,96	384
Agricultura, ganadería y caza	9,39	329
Transporte y comunicación	7,48	262
Administración pública, defensa y seguridad	4,25	149
Silvicultura y explotaciones forestales	4,11	144
Servicios personales y empleo en el hogar	4,08	143
Educación, residencias, sanidad, veterinarias	3,85	135
Industria metalúrgica y material de transporte	3,34	117
Industrias alimentarias	3	105
Fuente: elaboración propia a partir de datos de la Seguridad Social 2013		

Tabla 3: Principales sectores de ocupación en el Bosque Modelo Urbión en el año 2013.

En resumen, la industria de la madera y el mueble despunta en la comarca ocupando a 796 trabajadores de manera directa, y más concretamente en los municipios con un mayor peso industrial como es el caso de San Leonardo de Yagüe (9,57% del total industrial de la comarca), Quintanar de la Sierra (8,88% del total industrial de la comarca), Covaleda (8,27% del total industrial de la comarca) y Duruelo de la Sierra (8,18% del total industrial de la comarca).

Más del 82% de las empresas de la comarca están formadas por menos de 5 trabajadores, en torno a un 17% concentra el grupo de 5 a 50 trabajadores y tan solo una empresa (Puertas Norma con 140 empleados) representa el 1% restante de mayores de 50 trabajadores (Seguridad Social, 2013).

Con estos datos de empleo, quiero demostrar la importancia que tiene la gestión de los montes en el área que ocupa el Bosque Modelo Urbión y las iniciativas por parte de los agentes locales por intentar mantener este tejido económico que ha preservado la población durante los últimos decenios, ya que las personas que viven en este entorno se benefician directa o indirectamente de los aprovechamientos forestales. En esta industria dedicada al sector de la madera, la mayor parte de mano de obra es masculina (mayor al 70%), ya que se trata de una comarca rural en la que predomina una clara masculinidad y este tipo de industria está más enfocada al género masculino.

Este tejido empresarial de la madera y el mueble no es actual, pues a partir de mediados del siglo XX se empezó a crear un tejido cooperativista de fábricas que empezaban a explotar los recursos maderables del bosque. Este proceso comenzó con la creación de pequeñas empresas; como en el municipio de Quintanar de la Sierra, de las que surgió un desarrollo endógeno y un posterior tejido empresarial ligado a la comarca. Se trataba de un tipo de crecimiento que se denominó “moderno-equilibrado” (lo que ahora se conoce con el concepto de sostenible); moderno porque supo racionalizar la explotación del entorno y equilibrado porque lo ha hecho sin destruir el entorno (Molini Fernández. F; 1989).



Imagen 5: Industria cooperativista en la localidad de Duruelo de la Sierra

Los recursos naturales que explotan las industrias de la madera y el mueble en el Bosque Modelo Urbión se integran en un modelo de producción renovable, es decir, se calculan los volúmenes de madera que posee el monte (m^3) para posteriormente realizar las cortas pertinentes en los sectores que sea necesario. En números, el total de existencias del Bosque Modelo Urbión es de 20.206.050 m^3 , de los que 13.812.150 m^3 (68,35%) lo forman el pino silvestre y 4.471.754 m^3 (22,13%) lo forma el pino negral o resinero, como principales especies de producción maderera del Bosque Modelo (Cesefor, 2013).

Para obtener los árboles que se van a cortar en el Bosque Modelo, la comisión vecinal de maderas saca a subasta un conjunto de rodales del bosque (normalmente compuestos por ejemplares arbóreos de gran porte y tamaño), de los que las empresas de madera de la zona que estén interesadas, pujarán el precio conveniente (por encima de un mínimo previamente fijado) por poseer los ejemplares arbóreos.

A causa de la caída de la venta de la madera por la crisis en el sector de la construcción, el Bosque Modelo ha apostado por dar salida al turismo potenciando los recursos naturales “no maderables” con los que cuenta esta área.

El Bosque Modelo Urbión cuenta con una serie de recursos turísticos como son los 4 Espacios Naturales Protegidos y 7 LIC y ZEPA, los recursos cinegéticos de la Reserva Nacional de Caza, y los aprovechamientos micológicos, todos ellos citados anteriormente en el apartado de recursos naturales.

Con todos estos recursos “no maderables”, se ha formado un tejido hostelero rural en torno al turismo que se potencia en esta área. En cifras, el conjunto de los municipios del Bosque Modelo Urbión posee 81 restaurantes, destacando entre ellos Vinuesa con 13 restaurantes y San Leonardo de Yagüe con 9. En cuanto a instalaciones de alojamiento, el conjunto de los municipios del Bosque Modelo Urbión posee 196 alojamientos hoteleros, destacando Vinuesa con 21, Abejar con 15 y Molinos de Duero con 10 (Urbión recurso turismo, Cesefor).

Además de estos alojamientos, en estos espacios se ofrece una gran cantidad de recursos para los amantes de la naturaleza. En sus grandes y diversas extensiones territoriales, el turista encuentra desde magníficos paisajes, diversidad botánica y faunística, todo tipo de niveles para el senderismo, montañismo y demás deportes de ocio y aventura. Todos los parques naturales cuentan con Casas del Parque, donde se da información al turista y se presenta el parque con el centro de interpretación de cada uno de ellos. Además se ofrecen diferentes actividades con servicios de guías, o eventos puntuales como carreras, en cada uno de estos espacios protegidos

Otra seria apuesta por parte de diversas propuestas de gestión territorial es la de incrementar la cadena de valor y apostar por nuevos productos que sean complementarios al clásico proceso de aserrado de madera (bioenergía, tratamiento de madera, producción de calor con biomasa, etc.), es decir, dar un valor añadido al producto semielaborado que se produce en esta comarca, apostando de esta manera por el I+D (Proyecto Sylvestris, Cesefor).

4.6 Análisis crítico de los resultados del Bosque Modelo Urbión:

Tras el análisis de cada una de las partes fundamentales que desglosan el núcleo central del trabajo, se puede deducir que con la implementación de la figura del Bosque Modelo Urbión ha habido tanto una serie de ventajas como inconvenientes.

Las principales ventajas que ha proporcionado el Bosque Modelo son:

- El Bosque Modelo ha podido otorgar el reconocimiento a todos los años de buenas prácticas forestales en función al desarrollo rural que se han llevado a cabo en esta comarca, promocionando este hecho tanto a nivel nacional como internacional.
- Con la crisis coyuntural que se empezó a sufrir en el año 2008 y que todavía persiste, el órgano central del Bosque Modelo apostó por dar una solución al problema del desempleo en el sector de la madera y el mueble, creando un desarrollo muy limitado en otros sectores productivos, como es el caso del turismo relacionado con los recursos “no maderables”.
- Con la regulación de toda la producción de la madera, micología, “productos no maderables”, etc. se ha seguido llevado a cabo la continuidad de la gestión sostenible de los recursos en esta comarca.

Como inconvenientes más destacados se pueden señalar:

- Tras ocho años de la formación y desarrollo del Bosque Modelo Urbión, la gestión de conservación y explotación de la madera no muestra una mejora significativa respecto a años anteriores a la creación de esta figura como se pretendía en sus objetivos, con lo que el Bosque Modelo en este caso solo ha seguido lo que se venía haciendo años atrás sin mejorar la gestión forestal.
- La participación ciudadana en muchos casos solo es a nivel consultivo, con lo que aparece el problema de que estos habitantes que poseen unos claros conocimientos de la gestión de los montes no puedan participar como desean en la toma de decisiones de la gestión forestal sostenible del Bosque Modelo.
- Con la crisis económica parte de los objetivos del Bosque Modelo Urbión quedaron paralizados, con lo que muchas de las iniciativas que se pretendían llevar a cabo no han llegado a ser viables. Ante la falta de salidas laborables a causa del paro en la madera y el mueble, el Bosque Modelo debería dar además de propuestas, unas soluciones tangibles para paliar este problema en la población.

5. Conclusiones:

La práctica forestal ha sido un modo de aprovechar los recursos naturales de los bosques por las diversas civilizaciones que han habitado nuestro planeta a lo largo de la historia. Diversas sociedades han degradado estos bosques por la fuerte presión humana que se ha ejercido en ellos, implementando nuevas formas de aprovechamiento, ya sean agricultura, ganadería, etc. para poder garantizar un mayor desarrollo de sus poblaciones. De este modo, se han ido conformando los “paisajes naturales” que tenemos hoy en día, en los que el hombre ha tenido un papel crucial en la formación paisajística de estos medios bióticos. La desaparición de gran parte de las masas boscosas del mundo ha sido causa por las malas gestiones forestales que se han llevado a cabo en ellos (sobreexplotación, quema para otros usos, urbanización descontrolada...).

No en todas las áreas del planeta ha ocurrido esta circunstancia, pues en diversos lugares la planificación sostenible de los recursos forestales ha mantenido a las sociedades que aprovechan estos recursos para poder desarrollarse junto con los espacios urbanos o rurales en los que se desenvuelve su población.

Estas sociedades que han logrado coexistir con el medio natural, son dignas de ser catalogadas como lugares en los que se han desarrollado las condiciones necesarias para poder poner el nombre de Bosque Modelo.

Esta catalogación relativamente reciente, no solo es una etiqueta que se le da a estas áreas, sino que mediante la creación de un organigrama de gobernanza y un plan estratégico enfocado a las necesidades propias de cada lugar, se intenta dar un enfoque de desarrollo en base a la sostenibilidad de recursos de los que dispone cada Bosque Modelo. La participación de los actores locales conforme a unas herramientas de gestión del territorio y una serie de políticas comunes entre los diversos Bosques Modelo, intentan promocionar el desarrollo forestal de estos espacios por medio de su tejido socio-económico, comprometido con las políticas preestablecidas de los agentes del Bosque Modelo.

Con el establecimiento de los Bosques Modelo se pretende seguir un modelo de desarrollo enfocado tanto a las disponibilidades de cada lugar como a la situación socioeconómica en la que se encuentre cada uno de ellos. Hoy en día, la creación de

estos lugares intenta ayudar a dinamizar las comarcas en las que se aplican los Bosques Modelo, ya que al ser zonas rurales en su mayoría, pueden ser áreas más propensas al declive.

El Bosque Modelo Urbión es un claro ejemplo de como un espacio forestal poblado por una sociedad rural que basa su economía en la elaboración de productos de la madera, ha sabido mantener su esencia natural explotando sus recursos a lo largo del tiempo sin dañar su entorno natural más cercano, el cual gestiona y ordena de una manera ejemplar. La sociedad de este Bosque Modelo, siempre comprometida con la conservación y puesta en valor de sus bosques, ha podido mantener un desarrollo endógeno basado en la explotación de la madera casi en su totalidad, diversificando en los últimos años las explotaciones hacia nuevas ofertas “no maderables” como es el turismo o la micología.

La vinculación bosque-hombre en este Bosque Modelo es muy directa, debido a que la mayoría de los bosques son propiedad de los vecinos de los municipios y son además la principal fuente de recursos. Esto puede justificar que este modelo de gestión forestal sostenible se haya ido conservando a lo largo del tiempo, que junto a la falta de diversificación económica, hace que siga manteniéndose todavía el carácter monoespecializado de los productos de la madera y del mueble. Esta sociedad, dependiente de los recursos naturales, es muy vulnerable a cualquier tipo de tendencia negativa o positiva que afecte directamente a los recursos de la madera y el mueble, influyendo de manera directa sobre la sociedad que forma parte de este Bosque Modelo.

6. Bibliografía y fuentes de información:

6.1 Bibliografía:

BARRIAGA MACHICAO, M., CORRALES, O. M. 2009. *El manejo de los recursos naturales a escala territorial de paisaje en la Red Iberoamericana de Bosques Modelo*. 5 p. Conferencia Electrónica sobre el Desarrollo Rural Territorial y Gobernanza de los Recursos Naturales: Reflexiones en los Andes.

BESSEAU, P., DANSOU K. AND JOHNSON F. 2002. *The International Model Forest Network (IMFN): Elements of Success*. The Forestry Chronicle 78-5: 648.

CAMPOS, J.; VILLALOBOS, R. 2006. *Manejo forestal a escala de paisaje: un enfoque para satisfacer múltiples demandas de la sociedad hacia el sector forestal*. 13p. IUFRO Latinamerican Congress. Chile.

C. LÓPEZ LEIVA, J. ESPINOSA RINCÓN, J. BENGOA MARTINEZ DE MANDOJANA; 2009. *Mapa de vegetación de Castilla y León. Síntesis 1:400.000*. Consejería de Medio Ambiente – Junta de Castilla y León. Universidad Politécnica de Madrid.

ESTEBAN LALEONA, S. FRECHOSO REMIRO J.C. y De FRUTOS MADRAZO, P; 2000. *La Gestión de las Reservas Regionales de Caza: El caso de la Reserva de Urbión*. Departamento de Economía Aplicada. Universidad de Valladolid.

FAO. 2015. *La contribución del sector forestal a las economías nacionales, 1990-2011*, por A. Lebedys y Y. Li. Documento de trabajo sobre finanzas forestales FSFM/ACC/09. FAO, Roma.

GIL ABAD, P. 1983. *Junta y hermandad de la Cabaña Real de Carreteros Burgos-Soria, La*. Diputación provincial de Burgos. 208 p.

GÜEL, P.; LECHNER, N. 2002. *La globalización y los desafíos culturales de la gobernanza*. In *El rol de la región frente a la globalización*. FLACSO (Facultad Latinoamericana de Ciencias Sociales). Dirk editores. VE. 398 p.

LUCAS SANTOLAYA, J.A (2007); *Pinar Grande 100 años de gestión sostenible 1907-2007*. Junta de Castilla y León. Valladolid.

MAINI, J.S. 1990. *Sustainable development and the Canadian forest sector*. *Forest Chron.*, 66(4): 346-349.

MOLINI FERNÁNDEZ, F. 1989. *Geografía, desarrollo y medio ambiente en las concentraciones tecnológicas y en Soria. Un análisis territorial de la calidad de vida*. 764-791. Tesis doctoral de Fernando Molini Fernández. Departamento de Geografía. Universidad Autónoma de Madrid.

MARTÍNEZ PEÑA, F.; GÓMEZ CONEJO, R.; 2008. *La importancia del recurso micológico en el Bosque Modelo Urbión*. Congreso Iberoamericano de Bosques Modelo. 10-14 Noviembre 2008 Soria (España).

RIVAS, D. M; 1997. *Sustentabilidad y desarrollo sostenible*. En: D.M. Rivas (coord.), *Sustentabilidad, Desarrollo económico, Medio Ambiente y Biodiversidad*: 39-65. Parteluz. Madrid

SEGUR, M (2007). *Monte Modelo Urbión. Documento de bases*. Cuatro Elementos. Valladolid.

SEGUR, M. y REBOLLO, M. (2007) *Guía del gestor de suertes. Monte Modelo Urbión*. Saltos Cualitativos. Valladolid.

6.2 Fuentes de información:

ASFOSA (2011), *Dehesa Charra, Futuro Bosque Modelo*. 19 líneas, julio-agosto, 42.
<http://www.19lineas.es/hemeroteca.html?download=3%3Arevista-19-lineas-julio-agosto-2011>

Conferencia de las Naciones Unidas sobre Medio Ambiente y Desarrollo (Cumbre para la Tierra); Río de Janeiro, 3 al 14 de junio de 1992.
<http://www.un.org/spanish/conferences/wssd/unced.html>

CONVENIO EUROPEO del Paisaje, hecho en Florencia el 20 de octubre de 2000 (106-107). <http://ipce.mcu.es/pdfs/convencion-florencia.pdf>

DIARIO PALENTINO. (2015, 04 de mayo). *Apoyo regional para crear un bosque "modelo" en Páramos y Valles*. [Diariopalentino.es](http://www.diariopalentino.es).
<http://www.diariopalentino.es/noticia/ZFE65DE6A-F713-39B6-A18D4A088033C789/20150504/apoyo/regional/crear/bosque/modelo/paramos/valles>

Documento del Plan de reactivación del Bosque Modelo Urbión.

Documento sobre la Gobernanza por las Naciones Unidas:
<http://www.un.org/es/globalissues/governance/>

Documento sobre la Herramienta para maximizar la fijación del valor integrado de los recursos naturales en el territorio de origen (Urbión. Recurso micológico).
http://www.sylvestris.es/sites/default/files/edicion/urbion._recurso_micologico.pdf

Documento sobre la Herramienta para maximizar la fijación del valor integrado de los recursos naturales en el territorio de origen (Urbión. Recurso turismo).
http://www.sylvestris.es/sites/default/files/edicion/urbion._recurso_turismo.pdf

Documento sobre la Red Africana de Bosques Modelo.
http://www.imfn.net/es/system/files/IMFN_Spa_Africa.pdf

Documento sobre la Red Asiática de Bosques Modelo.
http://www.imfn.net/es/system/files/IMFN_Spa_Asia.pdf

Documento sobre la Red Canadiense de Bosques Modelo.
http://www.imfn.net/es/system/files/IMFN_Spa_Canada.pdf

Documento sobre la Red de Europa del Norte.

http://www.imfn.net/es/system/files/IMFN_Spa_RussiaNE_0.pdf

Documento sobre la Red Mediterránea de Bosques Modelo.

http://www.imfn.net/es/system/files/IMFN_Spa_Med.pdf

Documento sobre la Red Iberoamericana de Bosques Modelo.

http://www.imfn.net/es/system/files/IMFN_Spa_Ibero.pdf

Entrevista realizada a Ronnie del Camino el 21 de marzo del 2014 en Ecuador para la Red Internacional de Bosques Modelo.

<https://www.youtube.com/watch?v=Uzsh0BsrNk4>

EUROPAPRESS. (2009, 11 de julio); *La Región de Murcia expone en Marsella sus iniciativas de Bosque Modelo centradas en el Parque Regional de Sierra Espuña.*

Europress.es. <http://www.europapress.es/murcia/noticia-region-murcia-expone-marsella-iniciativas-bosque-modelo-centradas-parque-regional-sierra-espuna-20090711135831.html>

CARLOS COLLARTE R. J. 2003. *Bosques Modelo: Estableciendo raíces para un futuro sustentable.* Congreso Forestal Mundial. Québec. Canadá.

Guía del Desarrollo de Bosques Modelo, 2008.

http://www.mmfinfo.info/sitio/ares/descargas/archivo/7_1.pdf

Instituto Nacional de Estadística (INE). www.ine.es

Marca de Garantía Pino Soria-Burgos. <http://www.pinosoriaburgos.com/index.php>

MURCIA ENCLAVE AMBIENTAL (2010), *Inversión en biodiversidad, inversión en futuro.* Murcia enclave ambiental, nº 25. <http://www.murciaenclaveambiental.es/cuarto-trimestre-2010.html?idRe=142&iw4re=28>

PINARES NOTICIAS (2014, 18 de septiembre). *Los alcaldes piden más implicación a la Junta en el Bosque Modelo Urbión para garantizar su futuro.* Pinares noticias.

<http://www.pinaresnoticias.com/articulo/forestal/alcaldes-piden-mas-implicacion-junta-bosque-modelo-urbion-garantizar-futuro-comarca/20140918220823003760.html>

RIBM (Red Internacional de Bosques Modelo). 1999. *Guía para el desarrollo del bosque modelo. Documento 1*. Secretaría de la Red Internacional de Bosques modelo. Ottawa, CA. 23 p.

RIBM (Red Internacional de Bosques Modelo). 2005. *Asociándonos para el logro del manejo forestal sustentable. 1995- 2005*. Secretaria de la Red Internacional de Bosques Modelo. Ottawa CA. 40 p.

RIBM (Red Internacional de Bosques Modelo). 2008. *Principios y atributos de los bosques modelo*. Ottawa CA.

<http://www.imfn.net/es/system/files/PA%20Framework%20v24-01-2008%28SP%29.pdf>

RIBM (Red Internacional de Bosques Modelo). 2011. *La Red Internacional de Bosques Modelo. Un enfoque global para la sostenibilidad de los ecosistemas*. Gobierno de Canadá. Ottawa CA.60 p. ISBN: 978-0-662-03479-7.

[http://www.imfn.net/userfiles/IMFN_Book_Spa_web\(1\).pdf](http://www.imfn.net/userfiles/IMFN_Book_Spa_web(1).pdf)

SAEZ, I., (2011, 16 de diciembre). *Urbión lidera un proyecto piloto de Bosques Modelo*. La Voz de Pinares.

http://www.urbion.es/descargas/00V3N_La%20Voz%20de%20Pinares%20-%20Urbi%C3%B3n%20lidera%20un%20proyecto%20piloto%20de%20Bosques%20Modelo.pdf

SORIA NOTICIAS. (2014, 08 de diciembre). *El 51% de la superficie de Castilla Y León es forestal*. Sorianoticias.com. <http://sorianoticias.com/noticia/2014-12-08-el-51-superficie-castilla-leon-es-forestal-21271>

VALBUENA PEREZ, P., MARTEL MARTIN, S., PICARDO NIETO, A. y SEGUR PELAYO, M; 2013. *La Red Mediterránea de Bosques Modelo como Herramienta del Desarrollo Rural*. Sociedad Española de Ciencias Forestales. Vitoria-Gasteiz.

<http://www.congresoforestal.es/actas/doc/6CFE/6CFE01-448.pdf>