

UNIVERSIDAD DE VALLADOLID

GRADO EN RELACIONES LABORALES Y RECURSOS HUMANOS

# Mercado de Trabajo en Castilla y León

Alumna: Sara Pérez Arto

Tutora: M<sup>a</sup> Cruz Merino Llorente

**Junio 2012**

## ÍNDICE

### **1. INTRODUCCIÓN**

### **2. EVOLUCIÓN HISTORIA DEL MERCADO DE TRABAJO EN CASTILLA Y LEÓN**

### **3. ANALISIS DEL MERCADO DE TRABAJO DE CASTILLA Y LEÓN. SITUACION ACTUAL.**

#### **3.1. DEMOGRAFÍA Y POBLACIÓN ACTIVA**

##### **3.1.1. Demografía.**

##### **3.1.2. Población activa**

##### **3.1.2.1. Población ocupada**

##### **3.1.2.2. Población desempleada**

#### **3.2. POBLACION INACTIVA**

### **4. RASGOS CARACTERÍSTICOS DEL MERCADO DE TRABAJO EN ESPAÑA Y CYL**

#### **4.1. Envejecimiento de la población**

#### **4.2. Emigración de jóvenes**

#### **4.3. Temporalidad de los contratos**

#### **4.4. Peso del sector primario**

### **5. PERSPECTIVAS DE FUTURO DEL MERCADO DE TRABAJO EN CASTILLA Y LEÓN.**

### **6. CONCLUSIONES**

### **ÍNDICE DE TABLAS Y GRAFICAS**

### **BIBLIOGRAFÍA**

## RESUMEN

El objetivo del presente trabajo consiste en desarrollar los aspectos más destacados del mercado de trabajo de Castilla y León, es una cuestión muy amplia de forma que hemos buscado dar unas pinceladas que nos muestren una visión global de tema, partiendo de una introducción histórica hasta centrarnos en la actualidad, estableciendo las comparaciones pertinentes con lo sucedido a esfera nacional. Intentando justificar en todo momento cada uno de los argumentos con datos estadísticos que ayuden a hacernos una visión tanto cualitativa como cuantitativa de la realidad de nuestra Comunidad.

El trabajo se basa principalmente en el estudio de los años 2006-2011, años caracterizados por la grave situación económica que acontece. Hemos tomado como inicio del periodo el 2006, año anterior a la fase de recesión y que nos sirve de comparativa para el estudio de los siguientes años afectados por la nefasta situación económica.

La justificación de este trabajo se encuentra en la necesidad de conocer la realidad económica y laboral de Castilla y León a la hora de plantear medidas tendentes a modificar la actual situación. Se ajusta a las competencias específicas del título de Grado de Relaciones Laborales y Recursos Humanos, relativas a Economía y Mercado de Trabajo, cuestiones que todo Graduado en Relaciones Laborales y Recursos Humanos debe conocer y manejar correctamente, independientemente de que trabaje o espere trabajar en empresa pública o privada.

## 1. INTRODUCCIÓN

Castilla y León tiene una superficie de 94.273 km<sup>2</sup>, lo que supone el 18,6% del territorio nacional. Por su dimensión, se configura como la región más extensa de España y la tercera de la Unión Europea. Es una región interior, muy amplia pero de escasa densidad de población (apenas 26 habitantes por kilómetro cuadrado) y un componente rural muy acentuado.

Se ubica en el noroeste de la península ibérica y posee un rico patrimonio histórico-artístico y monumental. Castilla y León se organiza administrativamente en 9 provincias y 2.248 municipios, los cuales, en su inmensa mayoría, poseen un tamaño muy reducido. Únicamente 15 municipios tienen más de 20.000 habitantes y solamente 4 superan los 100.000.

La población ha ido descendiendo de forma continua desde 1950, consecuencia primero de la emigración hacia regiones de mayor dinamismo económico y posteriormente, desde los años setenta, de una caída drástica de la natalidad, hasta situarse en un crecimiento natural de signo negativo que afecta a todas sus provincias.

Según los datos provisionales del Padrón municipal de habitantes de 1 de enero de 2012, la población de Castilla y León es de 2.543.413 personas. Los extranjeros residentes en la Comunidad Autónoma alcanzan la cifra de 172.298, un 6,77% del total, lo que supone un descenso respecto del año 2011 (-0,30%). Más de la mitad de la población foránea procede de Rumania, Bulgaria, Portugal y Marruecos. La población extrajera en España asciende a 5.711.040, un 0,70% inferior a la del año anterior, representando el 12,10% de la población total nacional.

En Castilla y León, la población está muy envejecida y su edad media es la más elevada del territorio nacional. Un 22,84% de sus ciudadanos tienen 65 o más años, frente a 17,16% de esa edad del total nacional. En el otro extremo, el 11,95% tiene menos de 15 años, frente al 14,84% en el conjunto de España.

Respecto a su economía, presenta rasgos peculiares en cuanto a su especialización productiva sectorial, con un fuerte peso relativo del sector agrario y una notable presencia del sector industrial. Sin embargo, se constituye también como una economía claramente terciarizada, con particular desarrollo de ciertas ramas de servicios. Más de la mitad de la economía de Castilla y León, el 69,6%, se apoya en los servicios, un 15,5% en la industria, un 8,2% en la construcción y un 6,6% en la agricultura.

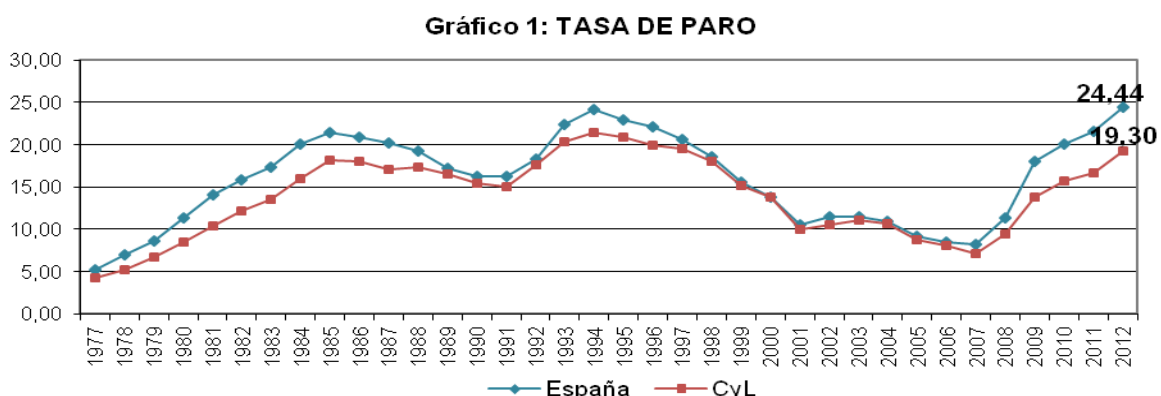
En el apartado empresarial, según la última actualización del Directorio Central de Empresas (DIRCE) de fecha 1 de enero de 2011, el número de empresas activas radicadas en la Comunidad Autónoma se cifra en 166.509, de las cuales el 54,36% no emplea asalariados. Si consideramos sólo las empresas con asalariados, el 81,53% emplean de 1 a 5 trabajadores, y son menos del 1% (0,51%) las que cuentan con más de 100 trabajadores.

Teniendo en cuenta el volumen de trabajadores empleados, las principales empresas de la región pertenecen a las siguientes actividades económicas: automoción (Grupo Antolín, Michelin España y Portugal, Nissan Motor, Iveco España y Bridgestone Hispania), industria agroalimentaria (Campofrío, Siro y Leche Pascual), servicios de limpieza y mantenimiento (Grupo Norte, Limpieza Ajardinamiento y Servicios Seralia y Limcasa), turismo (Viajes Halcón) distribución (Grupo el Árbol), metalurgia (Ferrol) y construcción (Grupo MRS).

## 2. EVOLUCIÓN HISTÓRICA DEL MERCADO DE TRABAJO EN CASTILLA Y LEÓN

Para entender la situación actual de mercado de trabajo en Castilla y León vamos a remontarnos años atrás analizando la evolución de las magnitudes básicas (actividad, ocupación y desempleo) desde 1977, tomando como referencia los cambios acaecidos en el conjunto de la nación.

En la siguiente grafica se puede ver la evolución de las tasas de paro de España y Castilla y León, así como sus diferencias desde el año 1977 hasta el 2012.



FUENTE: Elaboración propia a partir de los datos de la Encuesta de Población Activa (INE).

De la gráfica podemos destacar tres características interesantes:

En primer lugar, el comportamiento cíclico de ambas series es similar. Ambas tasas de paro aumentan a ritmo continuado en una primera fase de recesión que finaliza en 1985, se reducen a partir de ese momento hasta el año 1991, fase de auge económico; vuelven a crecer en la fase de recesión que concluye en 1994; y caen desde entonces hasta el año 2008 momento en el que la economía española al igual que la zona Euro sufre una caída de los índices macroeconómicos, dando lugar a un periodo de recesión y crisis con la consiguiente subida de la tasa de paro.

Para entender mejor estas fases de ascensos y descensos de la tasa de paro vamos a describir brevemente la situación económica vivida en el conjunto del Estado español en cada una de estas etapas.

Tabla 1: FASES ECONÓMICAS

<b>1977</b>	<b>FASE DE DEPRESIÓN</b> Crisis económica mundial. En España etapa de transición, dificultad en la toma de decisiones. En 1973 crisis del petróleo, encarecimiento que produjo contracción industrial. En 1977 auténtica depresión: estancamiento de la actividad en general, paro creciente, fuertes niveles de inflación y endeudamiento exterior en rápido aumento. Reivindicaciones sociales que condujo a fuertes subidas salariales.
<b>1986</b>	<b>FASE DE RECUPERACIÓN</b> Crecimiento económico, consolidación del proceso democrático que impulsó la entrada en la Comunidad Económica Europea. Incremento de la inversión extranjera y un impulso modernizador de la empresa española ante la competencia exterior e incremento de las inversiones públicas en infraestructuras, aumento del consumo
<b>1992</b>	<b>FASE DE RECESIÓN</b> Después del gran crecimiento de finales de 1980, la economía española entró en recesión a mediados de 1992 la política económica estuvo marcada por el Tratado de la Unión Europea (Tratado de Maastricht), dirigido a la instauración del euro como moneda común de la Unión Europea. Las principales medidas suponían el control de la inflación y del déficit público establecidas en el Pacto de estabilidad y crecimiento, lo que debía permitir la convergencia económica necesaria entre los países de la UE para la implantación del euro.
<b>1995</b>	<b>FASE DE RECUPERACIÓN/AUGE</b> Recuperación a partir de 1995, fase expansiva hasta principios de 2008. Dos razones: entrada en la Unión Monetaria, provocó una bajada de tipos de interés y aumento de la confianza de los inversores internacionales, aumento de la demanda de crédito para la compra de bienes de inversión por las empresas y de viviendas por particulares, descenso del desempleo hasta el 8% y una tasa de empleo del 66%. La caída de los tipos de interés también provocó una burbuja inmobiliaria con crecimientos de los precios de más de un 30%. La segunda razón, llegada masiva de emigrantes, a partir del 2002, por la creciente demanda de empleo en la construcción y algunos servicios básicos de bajo nivel añadido como la hostelería y el servicio doméstico. Provocó un nuevo impulso al consumo y a la inversión española, a la vez impidió el estrangulamiento por falta de mano de obra en determinados sectores.
<b>2008</b>	<b>FASE DE RECESIÓN/CRISIS</b> A partir del año 2008 al igual que la zona Euro, la economía española ha sufrido una caída de sus índices macroeconómicos, dando paso a un período de recesión y crisis. El origen de esta caída es una combinación de problemas estructurales propios de la economía española y la fuerte influencia externa de la crisis financiera mundial. En la parte doméstica destacan principalmente el exagerado peso del sector de la construcción en el PIB y la burbuja inmobiliaria que explota entre el año 2007 y 2008, el fuerte endeudamiento acumulado por familias y empresas y la baja productividad y competitividad española debido en gran medida al limitado I+D+i y al relativo bajo uso de tecnología punta en comparación con otros países avanzados.

FUENTE: Elaboración propia a partir de los datos de [www.wikipedia.org](http://www.wikipedia.org)

En segundo lugar, es destacable como la tasa de paro de Castilla y León se encuentra durante todo el proceso de estudio por debajo de la nacional.

La tasa de paro ha ido aumentando en los dos casos aunque detrás de ambos fenómenos se esconden motivos diferentes. En el caso de España, el aumento se asocia a un fuerte crecimiento en el número de los activos acompañado de un crecimiento insuficiente en la ocupación. En Castilla y León, los activos aumentaron de una forma moderada pero no se tradujo en mayores descensos de la tasa de paro porque tampoco se generó empleo neto en la región.

Y, en tercer lugar, destacar el carácter contra-cíclico de ambas tendencias, donde las diferencias entre la Comunidad y la tasa nacional se amplían en las fases de recesión y se reducen en las de auge, se debe a que la tasa de paro de Castilla y León tiene menores fluctuaciones cíclicas que la nacional.

En resumen, el menor aumento de la tasa de paro en Castilla y León durante las fases de recesión no se asocia a un ritmo menos intenso de destrucción de empleos, sino al estancamiento de la actividad que tiene lugar en dichas etapas. Por el contrario, en los períodos de auge, la menor caída en la tasa de desempleo de la Comunidad no se explica por el comportamiento de la participación (que crece a tasas similares o menores que el conjunto de la nación) sino por un ritmo más lento de generación neta de puestos de trabajo.

Detrás de este comportamiento peculiar de los activos regionales se esconde, por un lado, un importante factor poblacional, dado que los activos potenciales de la Comunidad han crecido durante los últimos veinticuatro años la mitad de rápido que en el conjunto de España; y, por otro lado, una tasa de actividad que, durante dicho período, se redujo en Castilla y León cuatro veces más velozmente que en el total de la nación. Esta peculiar evolución de la tasa de participación de la Comunidad se asocia, fundamentalmente, al papel de la mujer, cuya incorporación al mercado laboral ha sido mucho menor que en el resto de España.

Respecto a la ocupación, la distribución sectorial de los ocupados castellano leoneses se ha caracterizado por un mayor peso relativo del sector agrícola (donde en los últimos años se ha experimentado un mayor ajuste de empleo) y una menor participación en industria y servicios respecto al conjunto nacional, aunque en las últimas tres décadas la estructura de ocupación regional se ha ido asemejando más a la nacional.

La nota más característica en ambos entornos es la progresiva terciarización en la economía. En España, el aumento del peso porcentual del sector

servicios y de la construcción (hasta el 2008) se ha correspondido con la caída en la participación agraria y también de la industria. En Castilla y León la menor participación agraria explica, tanto el aumento en el peso porcentual de los servicios como el de la construcción.

Analizamos a continuación de forma grafica la evolución por sectores económicos:

Gráfico 2: EVOLUCION SECTORES ECONÓMICOS CYL

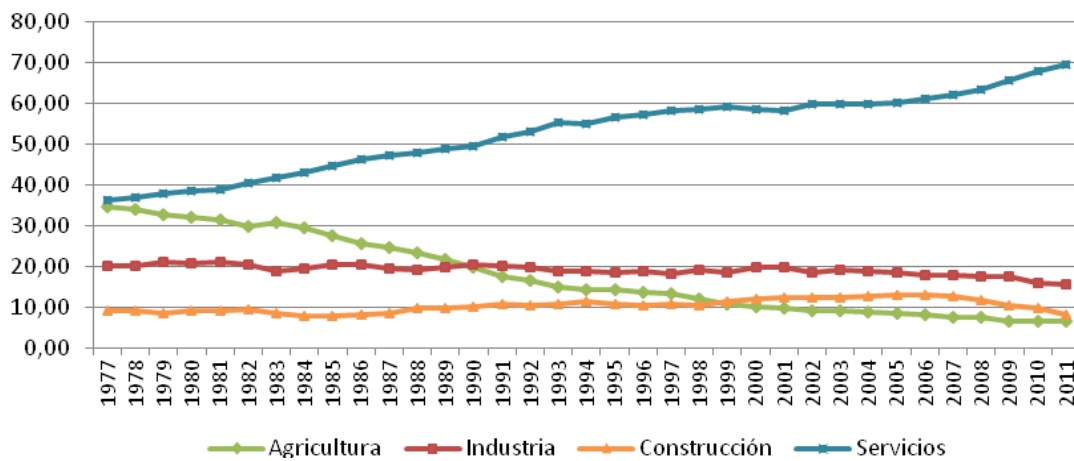
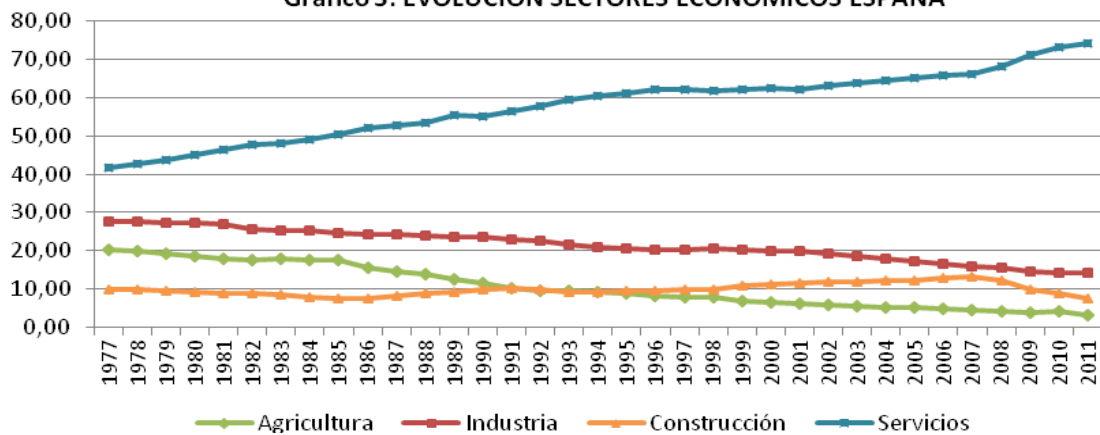


Gráfico 3: EVOLUCIÓN SECTORES ECONÓMICOS ESPAÑA



FUENTE: Elaboración propia a partir de datos la Encuesta de Población Activa (INE).

La agricultura muy intensiva en factor trabajo al principio del período, pierde ocupados a un ritmo superior a la media nacional a la par que se produce un proceso de concentración de las explotaciones agrarias. En segundo lugar, la industria ajusta sus ocupados a un ritmo medio inferior al de España, en donde este sector ya se encontraba trasvasando empleo a los servicios, siendo el comportamiento de la construcción bastante similar a la media nacional. En tercer y último lugar, y en consonancia con lo dicho previamente, los servicios



de la Comunidad aumentan su empleo a una tasa acumulada inferior a la media de España.

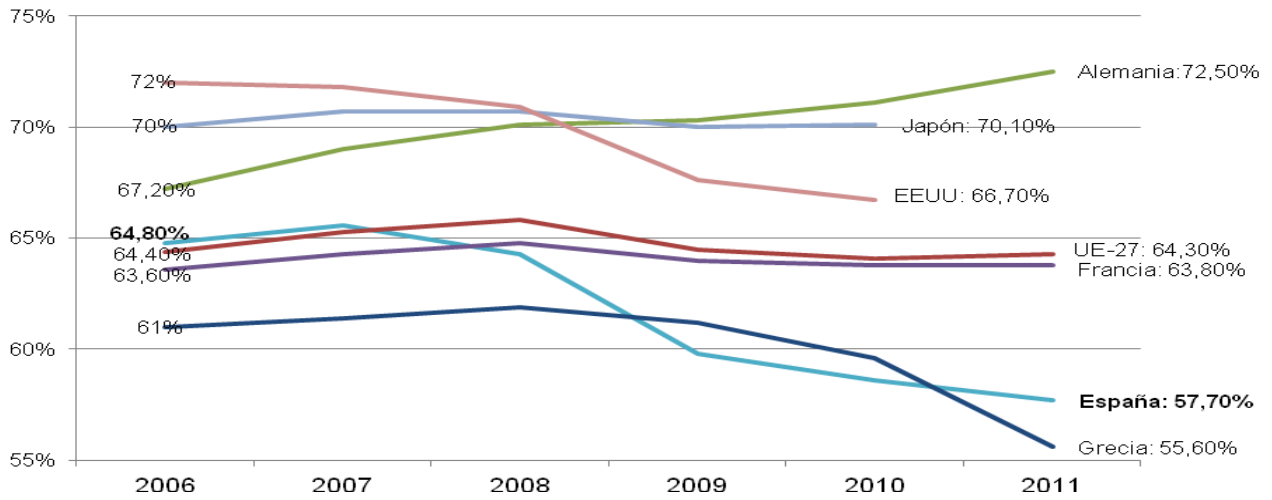
### **3. ANALISIS DEL MERCADO DE TRABAJO DE CASTILLA Y LEÓN. SITUACION ACTUAL.**

La situación actual del Mercado de Trabajo en España y por consiguiente de Castilla y León, está marcada por la crisis económica, crisis de impacto internacional aunque su mayor intensidad se ha vivido en España, produciendo como principales consecuencias un importante aumento del desempleo y pérdida de ocupación desde el tercer trimestre del 2007.

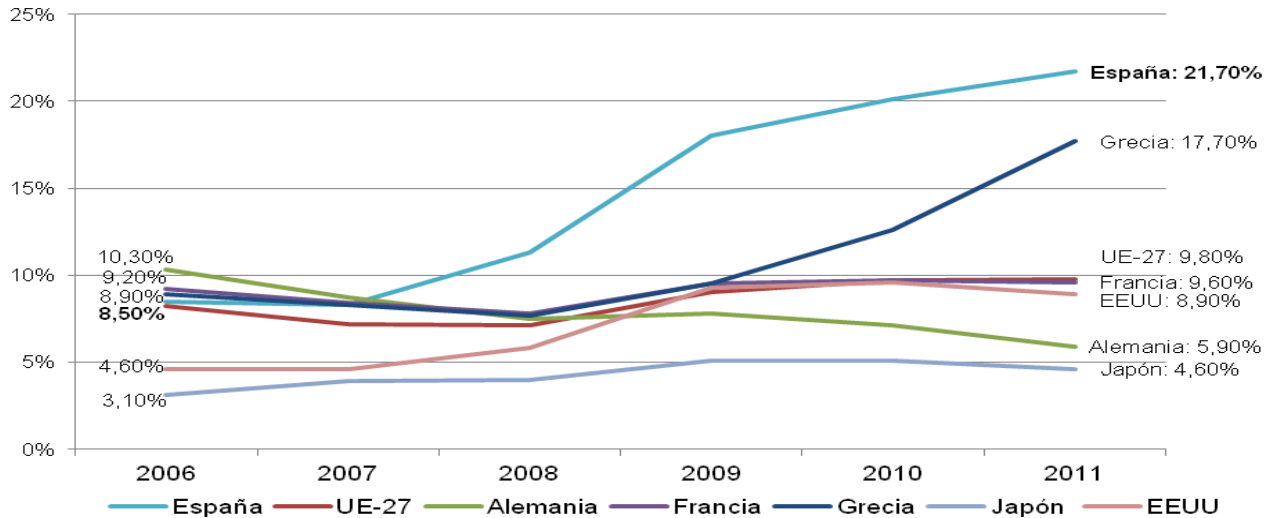
España ha pasado de ser el país de la UE que más empleo creaba en la fase expansiva a ser el que más ha destruido en la recesiva. La causa fundamental de que el empleo haya caído mucho más en España que en Europa, es el especial impacto de la crisis en dos sectores de mucha mayor dimensión en España y muy intensivos en mano de obra, como son los de la construcción y el turismo, que, a su vez, tienen un efecto arrastre muy importante sobre otros sectores productivos, entre ellos el industrial. Otro motivo puede ser el hecho de que en muchos países europeos el mercado laboral es más flexible que el español, lo que se traduce en menores despidos. Son problemas estructurales que nuestra economía ya arrastraba derivados del modelo de crecimiento de los últimos años, basado en el uso intensivo de mano de obra de baja cualificación, alta tasa de temporalidad en los contratos, moderación salarial y escaso esfuerzo inversor de las empresas en investigación y desarrollo tecnológico.

Para poder analizar la actual situación del mercado de trabajo en Castilla y León vamos a basarnos principalmente en los datos publicados tanto por el Instituto Nacional de Estadística como del Servicio Público de Empleo Estatal.

**Gráfica x : TASA DE EMPLEO (grupo de edad 15-64)**



**Gráfica x : TASA DE DESEMPLEO**



FUENTE: Elaboración propia a partir de datos de EUROSTAT

### 3.1. DEMOGRAFÍA Y POBLACIÓN ACTIVA

#### 3.1.1. Demografía.

La siguiente tabla recoge los datos de población del Padrón Municipal publicados en el INE de Castilla y León y España, desde el 2006 hasta el 2011 (últimos datos publicados).

En Castilla y León, con incrementos poblacionales inferiores a la media nacional entre 2006 y 2009, desciende desde 2010 y continúa descendiendo durante el 2011 aunque a menor escala, desde 2010 ha descendido un -0,19%. En el conjunto del Estado español siempre se ha mantenido un movimiento ascendente aunque con incrementos cada vez menores, siendo en el 2011 de un 0,36%.

Por sexo, la distribución está bastante igualada, en el año 2011 los hombres suponen un 49,5% del total de la población censada y un 50,5% las mujeres. En España se mantiene una igualdad similar, los hombres representan un 49,34% y las mujeres un 50,66% del total.

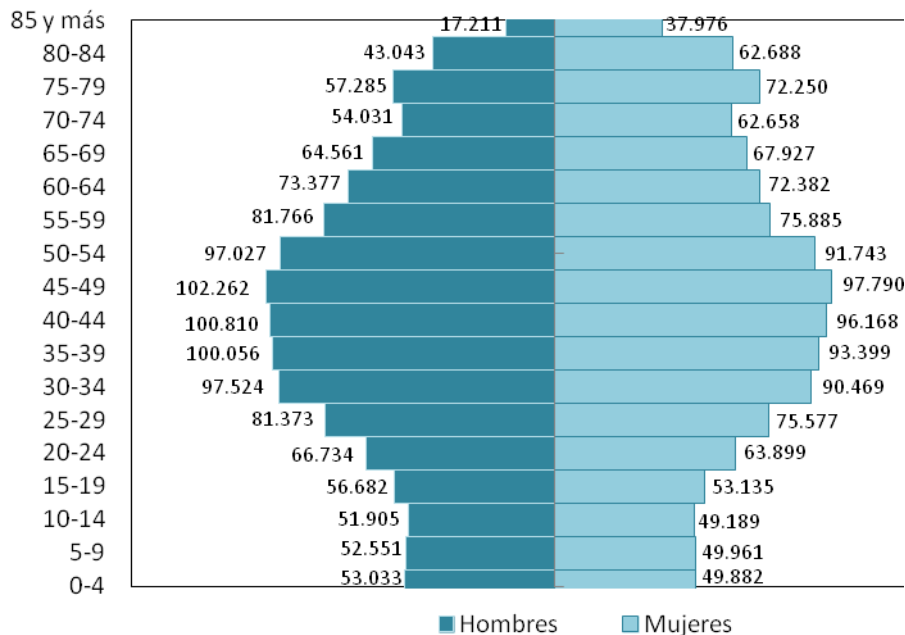
Tabla 2: POBLACIÓN										
Castilla y León						España				
Año	Hombres	Mujeres	Total	Dif. Absoluta	Dif. Relat	Hombres	Mujeres	Total	Dif. Absoluta	Dif. Relat
2006	1.247.158	1.275.862	2.523.020			22.100.466	22.608.498	44.708.964		
				5.397	0,21%				491.773	1,1%
2007	1.251.082	1.277.335	2.528.417			22.339.962	22.860.775	45.200.737		
				28.913	1,14%				957.085	2,12%
2008	1.269.338	1.287.992	2.557.330			22.847.737	23.310.085	46.157.822		
				6.191	0,24%				587.985	1,27%
2009	1.272.020	1.291.501	2.563.521			23.116.988	23.628.819	46.745.807		
				-4.006	-0,16%				275.224	0,59%
2010	1.268.860	1.290.655	2.559.515			23.226.185	23.794.846	47.021.031		
				-1.052	-0,04%				169.462	0,36%
2011	1.267.671	1.290.792	2.558.463			23.283.187	23.907.306	47.190.493		

Respecto a la pirámide de población castellano leonesa, se puede considerar como una de las más envejecidas demográficamente. Es la que presenta mayor proporción de ancianos (por encima del 22%), a la vez que está también entre las que tienen menor proporción de adultos (que son los que trabajan), y esta situación se agrava con la disminución del porcentaje de adultos jóvenes (15-44 años), la población fértil, y del grupo de población joven. El resultado es un crecimiento vegetativo negativo, ya que su tasa de natalidad es de las más bajas en España.

Esta estructura biológica tiene como consecuencias, por un lado, Castilla y León presenta una de las tasas de población activa más reducidas de España y por otro, ser una de las regiones españolas con mayor tasa de dependencia. Estas características demográficas apenas son paliadas por la inmigración, que, con su mayor potencial natalista, compensa levemente el crecimiento vegetativo negativo. No obstante, el problema no es tanto demográfico como

económico. Hoy, una parte de los jóvenes, precisamente los más formados, se ven obligados a emigrar fuera de la comunidad. La demografía en Castilla y León, como en el resto de España, está condicionada por la evolución económica.

**Gráfica 6: PIRÁMIDE POBLACIONAL DE CYL**



FUENTE: Elaboración propia a partir de datos del Padrón Estadístico (INE).

### 3.1.2. Población activa

Se considera población económicamente activa a todas las personas de 16 o más años que satisfacen las condiciones necesarias para su inclusión entre las personas ocupadas o paradas. Se mide a través de la tasa de actividad que es el cociente entre la población activa y la población en edad activa.

**Tabla 3: EVOLUCION DE LA POBLACIÓN ACTIVA Y TASAS DE ACTIVIDAD**

		2011	2010	2009	2008	2007	2006
<b>Total</b>							
	CyL	1182,40 55,29%	1184,95 55,14%	1180,00 54,55%	1180,25 54,53%	1156,00 53,66%	1137,95 53,09%
	España	23103,58 60,01%	23088,88 60,00%	23037,48 59,95%	22848,25 59,80%	22189,90 58,92%	21584,78 58,33%
<b>Sexo</b>							
	Hombres	663,33 63,01%	670,68 63,36%	677,08 63,41%	685,63 64,19%	680,13 64,03%	674,35 63,85%
	Mujeres	519,08 47,81%	514,30 47,17%	502,98 45,92%	494,65 45,12%	475,88 43,57%	463,60 42,64%
	Hombres	12680,68 67,45%	12819,18 68,08%	12938,50 68,65%	13031,70 69,50%	12802,45 69,28%	12534,05 69,13%
	Mujeres	10422,95 52,92%	10269,73 52,27%	10099,00 51,57%	9816,53 50,46%	9387,40 48,94%	9050,73 47,95%

FUENTE: Elaboración propia a partir de la Encuesta de Población Activa del INE.

\* Los valores absolutos son miles de personas.

\* % tasa de actividad.

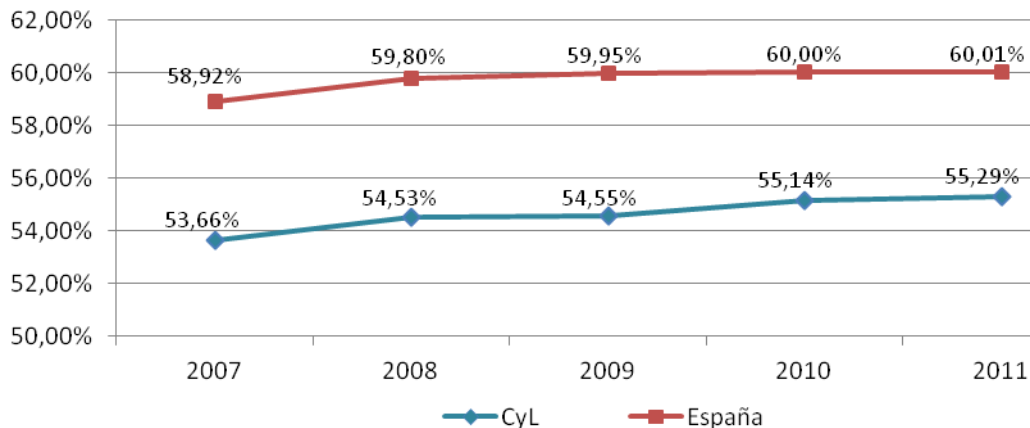
Durante la segunda mitad del siglo XX la tasa de población activa (ocupados+desempleados) en Occidente se ha ido incrementando significativamente debido principalmente al incremento en el número de mujeres que pasaron de dedicarse al cuidado del propio hogar a buscar activamente empleo.

En Castilla y León, la tasa de actividad ha ido aumentando de forma muy moderada en los últimos años, lo mismo ha ocurrido a nivel nacional. Esta desaceleración del crecimiento en la tasa de actividad ya ha acontecido en otras etapas de recesión económica dado el comportamiento procíclico de la participación en el mundo laboral.

Desde el año 2006 y hasta el 2011 el incremento de la tasa de actividad en Castilla y León ha sido de un 2,2 pp y a nivel nacional de 1,68 pp,

En el primer trimestre de 2012 se registró un descenso del 0,33% (3.900 activos menos) mientras que la variación interanual fue del -0,59% (6.900 activos menos), mientras que España registró un ligero aumento del 0.05% y 10.900 nuevos activos.

**Gráfico 7: TASA DE ACTIVIDAD**

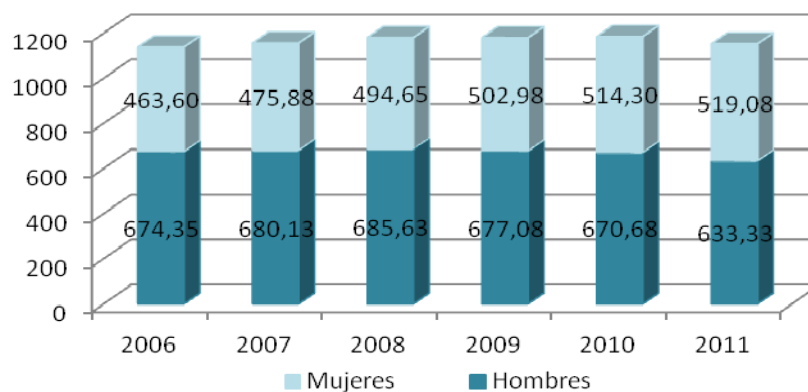


FUENTE: Elaboración propia a partir de la Encuesta de Población Activa del INE.

La Comunidad se coloca casi 5 puntos por debajo con respecto a la tasa de actividad nacional, en el caso de los hombres 4,44 puntos y en el caso de las mujeres la diferencia es algo mayor, 5,11 puntos porcentuales. Es una de las debilidades del mercado laboral de Castilla y León, es una de las más bajas en España y este porcentaje empaña los datos de desempleo de la comunidad autónoma.

Desglosado por sexo, es importante destacar que el aumento de la actividad se debe en su totalidad al incremento de las mujeres activas ya que en datos absolutos como en tasas, la participación de los hombres se ha reducido, esta situación es similar a nivel nacional.

**Gráfico 8: ACTIVOS CYL (en miles de personas)**



FUENTE: Elaboración propia a partir de la Encuesta de Población Activa del INE.

**Tabla 4: TASA DE ACTIVIDAD POR GRUPOS DE EDAD**

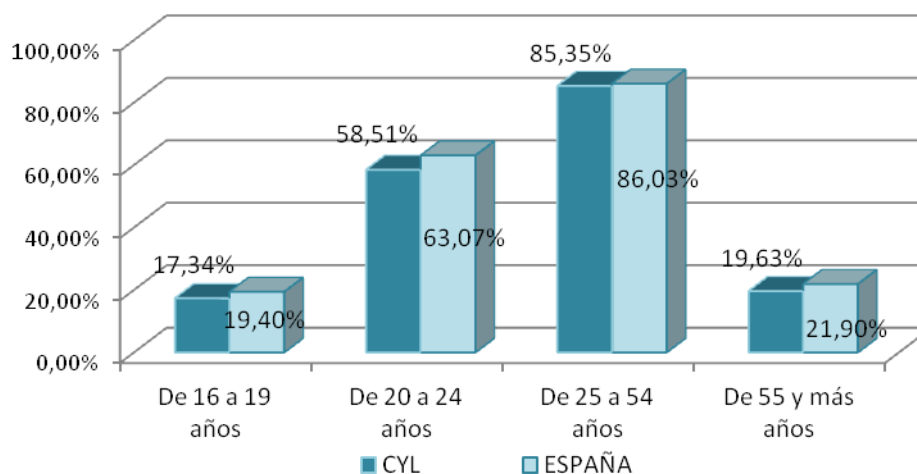
	2011	2010	2009	2008	2007	2006	
<b>CyL</b>	De 16 a 19 años	17,34%	19,02%	20,04%	22,70%	21,90%	21,93%
	De 20 a 24 años	58,51%	59,18%	61,51%	61,67%	60,96%	61,03%
	De 25 a 54 años	85,35%	84,94%	83,67%	83,53%	82,68%	81,92%
	De 55 y más años	19,63%	18,89%	17,96%	17,57%	16,78%	16,58%
<b>España</b>	De 16 a 19 años	19,40%	21,50%	24,72%	29,10%	29,72%	29,29%
	De 20 a 24 años	63,07%	64,61%	66,48%	68,10%	67,41%	67,89%
	De 25 a 54 años	86,03%	85,51%	84,65%	83,83%	82,83%	82,03%
	De 55 y más años	21,90%	21,36%	21,17%	20,80%	19,93%	19,64%

FUENTE: Elaboración propia a partir de la Encuesta de Población Activa del INE.

El tramo en que se concentra más población activa en la comunidad castellano leonesa es de 25 a 54 años, siendo en 2011 su tasa de actividad de un 85,35%, es decir que el 85,35% de las personas que tienen entre 25 y 54 años están trabajando o buscando trabajo. Y el tramo con menor tasa es el tramo de 16 a 19 años seguido muy de cerca del tramo de 55 y más años.

El reparto de la población activa en función de la edad ha ido variando con el paso de los años. La tasa de actividad se ha reducido en los dos primeros tramos mientras que en los dos últimos ha crecido.

**Gráfica 9: TASA DE ACTIVIDAD POR GRUPOS DE EDAD**



FUENTE: Elaboración propia a partir de la Encuesta de Población Activa del INE.

En cualquiera de los tramos de edad la tasa de actividad siempre es mayor en España, marcándose las mayores diferencias en el tramo de 20 a 24 años, habiendo casi 5 puntos de diferencia en 2011, y las menores diferencias en el tramo de 25 a 54 años en las que no llega a un punto.

**Tabla 5: TASA DE ACTIVIDA POR COMUNIDADES AUTONOMAS**

	2011	2010	2009	2008	2007	2006
Balears, Illes	65,31%	66,01%	65,62%	64,76%	64,07%	64,11%
Madrid, Comunidad de	64,16%	65,1%	64,78%	64,58%	63,89%	63,57%
Cataluña	63,01%	62,81%	62,67%	63,19%	62,5%	62,17%
Canarias	62,95%	62,1%	62,14%	60,93%	61,04%	61,02%
Murcia, Región de	61,9%	62,26%	61,6%	61,79%	60,45%	58,98%
Navarra	60,29%	60,11%	60,55%	61,15%	60,82%	60,67%
Comunitat Valenciana	59,95%	60,47%	61,31%	61,13%	60,13%	59,62%
Rioja, La	59,83%	59,52%	60%	59,925	58,95%	59,48%
Andalucía	58,78%	58,73%	58,29%	57,56%	56,25%	55,32%
Castilla - La Mancha	58,66%	57,84%	57,69%	57,09%	56,02%	55,03%
Aragón	58,45%	58,16%	58,95%	59,3%	58,81%	56,59%
País Vasco	58,4%	57,59%	57,38%	58,06%	57,63%	58,07%
Cantabria	56,27%	55,91%	56,78%	56,93%	56,22%	55,32%
Ceuta	56,09%	55,06%	57,06%	55,46%	51,59%	52,79%
<b>Castilla y León</b>	<b>55,29%</b>	<b>55,14%</b>	<b>54,55%</b>	<b>54,53%</b>	<b>53,66%</b>	<b>53,09%</b>
Galicia	55,16%	54,58%	55,21%	55,075	54,27%	53,61%
Melilla	55,06%	52,32%	52,86%	53,34%	54,09%	52,5%
Extremadura	54,42%	54,61%	53,81%	53,49%	52,85%	51,58%
Asturias	51,78%	51,65%	51,96%	52,68%	50,53%	49,85%

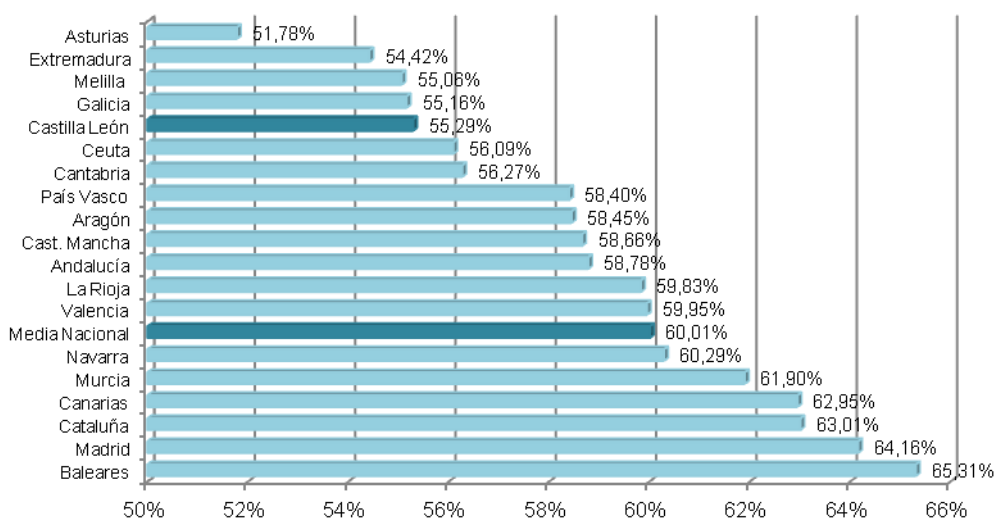
FUENTE: Elaboración propia a partir de la Encuesta de Población Activa del INE.

La tasa de actividad de Castilla y León es una de las más bajas de España, en concreto el 55,29%, un porcentaje inferior a la media nacional que llega al 60,01%. Es la 5ª Comunidad Autónoma con menor tasa de actividad. Las primeras son Islas Baleares, Madrid y Cataluña, con tasas superiores, entre 8 y 10 puntos porcentuales. Y las de menor tasa son Extremadura y Asturias.

Desde 2006 la Comunidad que ha experimentado un mayor incremento de la tasa de actividad ha sido Castilla-La Mancha (3,63 pp), y la única que desde ese mismo año hasta la actualidad ha experimentado un crecimiento negativo ha sido Navarra, aunque las diferencias interanuales son muy pequeñas (-0,38 pp).



**Gráfica 10: TASA DE ACTIVIDAD CCAA 2011**



FUENTE: Elaboración propia a partir de la Encuesta de Población Activa del INE.

**Tabla 6: TASA DE ACTIVIDAD PROVINCIAS**

	2011	2010	2009	2008	2007	2006
Valladolid	62,16%	61,63%	60,17%	60,35%	60,7%	59,98%
Burgos	60,32%	60,36%	60,07%	62,19%	57,82%	56,71%
Soria	57,88%	55,09%	53,74%	56,42%	56,87%	53,32%
Segovia	56,77%	57,05%	57,49%	59,06%	55,45%	57,55%
<b>CyL</b>	<b>55,29%</b>	<b>55,14%</b>	<b>53,76%</b>	<b>54,53%</b>	<b>53,66%</b>	<b>53,09%</b>
Avila	53,44%	52,69%	53,70%	50,91%	52,41%	50,29%
Salamanca	53,41%	52,8%	53,09%	50,63%	48,46%	51,3%
Palencia	52,31%	52,76%	51,51%	48,91%	50,53%	51,4%
León	49,16%	50,03%	50,17%	50,46%	50,12%	48,26%
Zamora	48,02%	47,83%	43,95%	45,67%	44,3%	44,18%

FUENTE: Elaboración propia a partir de la Encuesta de Población Activa del INE.

Con carácter general, en todos los años estudiados, se puede apreciar que las provincias de Zamora, León, Palencia, Salamanca y Ávila presentan tasas inferiores a la media regional. Mientras que Valladolid, Burgos, Soria y Segovia se colocan por encima de la media, en más de 1 pp.

### 3.1.2.1. Población ocupada

La fórmula para medir la población ocupada de un territorio determinado es la tasa de empleo, que mide la relación existente entre la población ocupada y la población en edad de trabajar.

**Tabla 7: POBLACIÓN OCUPADA Y TASA DE EMPLEO**

		2011	2010	2009	2008	2007	2006
<b>Total</b>							
CyL		984,6	998	1017,4	1068,1	1073	1045,6
		46,04%	46,44%	47,03%	49,34%	49,81%	48,78%
España		18104,6	18456,5	18888	20257,6	20356	19747,7
		47,03%	47,96%	49,15%	53,02%	54,05%	53,36%
<b>Sexo CyL</b>							
CyL	Hombres	561,5	576,6	597,4	639,5	647,8	639,3
		53,34%	54,47%	55,96%	59,88%	60,98%	60,53%
CyL	Mujeres	423,1	421,4	419,9	428,5	425,3	406,3
		38,96%	38,65%	38,34%	39,08%	38,94%	37,37%
España	Hombres	9991,4	10289,9	10646,4	11720,7	11987,2	11742,6
		53,14%	54,65%	56,49%	62,50%	64,86%	64,76%
España	Mujeres	8113,3	8166,6	8241,6	8536,9	8368,8	8005,1
		41,19%	41,56%	42,08%	43,88%	43,63%	42,41%

FUENTE: Elaboración propia a partir de datos la Encuesta de Población Activa (INE).

\* Los valores absolutos son miles de personas.

\* % tasa de empleo.

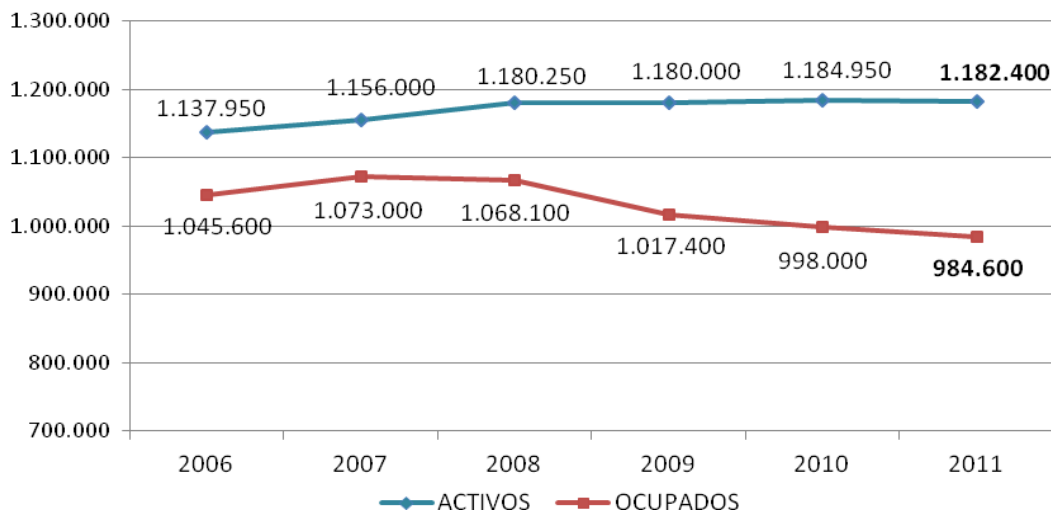
La evolución del empleo en los últimos años ha sido muy negativa, tanto en Castilla y León como en el conjunto del estado español se ha destruido y se sigue destruyendo empleo.

La variación en datos absolutos entre el año 2006 y 2007 fue positiva, se creó empleo, pero a partir de ese año todos los datos han sido negativos, exceptuando algún leve crecimiento en el empleo femenino de nuestra región.

Desde el comienzo de la crisis, último trimestre de 2007-2008, y hasta el 2011 la destrucción del empleo en Castilla y León en datos absolutos asciende a 88.400 empleos, lo que supone un descenso de un 8,24%. A nivel nacional esta cifra asciende a 2.251.800 empleos, un 12,43%.

En la siguiente gráfica se aprecia claramente en datos absolutos como en los últimos años ha ido aumentando la población activa mientras el número de ocupados desciende, haciéndose cada vez más grande la diferencia.

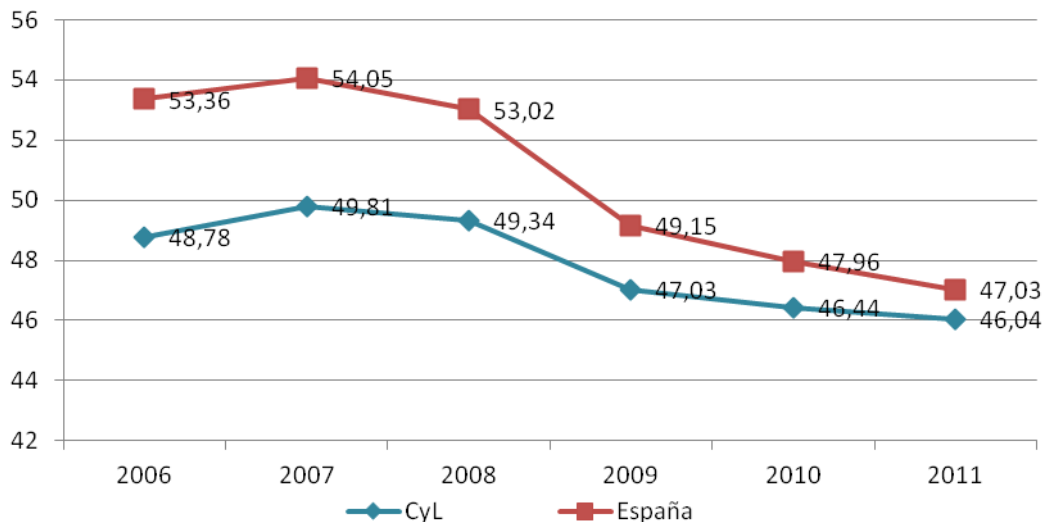
**Gráfico 12: ACTIVOS Y OCUPADOS CYL**



FUENTE: Elaboración propia a partir de datos la Encuesta de Población Activa (INE).

Castilla y León tiene una tasa de empleo 0,99 puntos porcentuales por debajo de la media nacional (46,04% y 47,03% respectivamente en 2011).

**Gráfico 13: TASA DE EMPLEO ESPAÑA Y CYL**



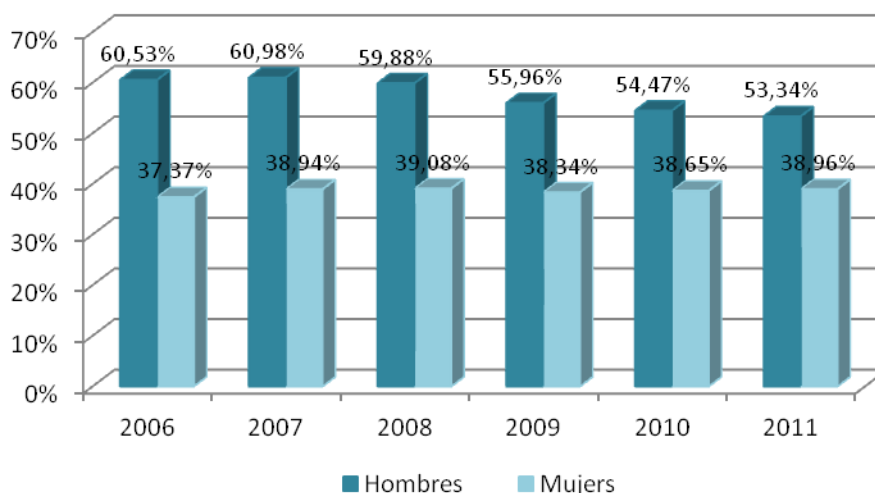
FUENTE: Elaboración propia a partir de datos la Encuesta de Población Activa (INE).

Por sexo, cabe destacar que la pérdida de empleo tanto en nuestra región como a nivel nacional, se ha localizado en su mayoría en el sexo masculino, desde el 2007 la pérdida asciende a 86.300 ocupados, y en España a 1.995.500 ocupados. El hecho de que la destrucción de empleo haya sido especialmente intensa en la construcción, sector en el que el trabajo es

fundamentalmente masculino, explicaría en buena medida este comportamiento tan dispar del empleo por sexos.

En el caso de las mujeres, en la comunidad castellano leonesa solo se destruye empleo en el año 2009 (8600 empleos), el resto de años creció el empleo aunque de forma muy moderada.

**Gráfico 14: TASA DE EMPLEO CYL**



FUENTE: Elaboración propia a partir de datos la Encuesta de Población Activa (INE).

Según publica el periódico El Mundo con fecha 30 de julio de 2011, “Las mujeres están más preocupadas por el empleo que los hombres y están aceptando cualquier oferta”. Según comenta este artículo en el segundo trimestre del 2011 había 93.900 mujeres que buscaron empleo activamente mientras que se redujo en 19.000 el número de hombres; también señala que de las 151.400 nuevas ocupaciones, 143.500 fueron para el colectivo femenino.

En Castilla y León la tasa de empleo de los hombres sobrepasa en más de 14 puntos porcentuales la de las mujeres (casi 12 puntos en España).

El año que más descendió la tasa de empleo, y con gran diferencia, fue en el 2009, 2,31 puntos porcentuales, a nivel nacional aún fue mayor, llegó a 3,87 puntos porcentuales.

**Tabla 8: TASA DE EMPLEO POR GRUPOS DE EDAD**

		2011	2010	2009	2008	2007	2006	
CyL	Hombres	De 16 a 19 años	9,80%	12,31%	12,95%	18,08%	20,05%	22,43%
		De 20 a 24 años	38,91%	42,83%	50,29%	59,38%	61,30%	58,57%
		De 25 a 54 años	79,40%	80,82%	82,16%	86,68%	89%	88,44%
		De 55 y más años	23,17%	22,74%	22,89%	24,65%	23,82%	23,98%
	Mujeres	De 16 a 19 años	6,79%	7,07%	7,01%	9,33%	10,31%	9,81%
		De 20 a 24 años	36,13%	38,39%	38,16%	40,99%	42,44%	44,82%
		De 25 a 54 años	63,91%	63,34%	63,66%	65,14%	65,10%	62,47%
		De 55 y más años	12,81%	12,02%	10,63%	9,96%	9,52%	8,76%
España	Hombres	De 16 a 19 años	7,65%	9,71%	13,02%	21,06%	26,40%	25,58%
		De 20 a 24 años	36%	41,26%	45,68%	58,10%	63,15%	63,51%
		De 25 a 54 años	74,45%	75,72%	77,32%	84,36%	87,61%	87,60%
		De 55 y más años	24,36%	24,83%	25,87%	27,78%	27,40%	27,53%
	Mujeres	De 16 a 19 años	6,25%	6,82%	8,96%	14,01%	15,66%	15,75%
		De 20 a 24 años	36,41%	40,10%	42,79%	50,15%	50,99%	51,88%
		De 25 a 54 años	62,73%	63,24%	63,76%	65,91%	65,65%	63,68%
		De 55 y más años	14,17%	13,28%	12,87%	12,41%	11,78%	11,24%

FUENTE: Elaboración propia a partir de datos la Encuesta de Población Activa (INE).

Respecto a la tasa de empleo en relación a la edad, podemos decir que se concentra en el tramo de edad de 25 a 54 años, siendo en el caso de los hombres de 79,4% y en el de las mujeres de 63,91%.

Durante los años de recesión económica la tasa de empleo en función de la edad ha ido variando sobre todo en el colectivo masculino. En el año 2006, antes de la crisis, en el tramo de edad de 16 a 19 años la tasa de empleo estaba en 22,43%, en 2011 es de 9,8%, casi 13 puntos de diferencia. De 20 a 24 años, en el 2006 es de 58,57% mientras que en 2011 es de 38,91%, casi 20 puntos porcentuales. Estas variaciones en edades tan tempranas se deben a la incorporación de muchos jóvenes varones al sector de la construcción, debido al boom inmobiliario, abandonando los estudios para empezar a ganar dinero no siendo conscientes del riesgo que suponía. En el resto de edades la variación es mucho menor, en el tramo de 25 a 54 años 9 puntos, y de 55 y más años en el que no llega ni a un punto porcentual de variación de 2006 a 2011. En el caso de las mujeres estas variaciones son mucho menores, existiendo la mayor diferencia en el tramo de edad de 20 a 24 años, donde se pasa de un 44,82% en 2006, a un 36,13% en 2011, lo que supone 8,69 puntos porcentuales.

El único colectivo que ha mantenido una tendencia creciente en los últimos años ha sido el de las mujeres de más de 55 años (ajustándonos a los tramos de edad proporcionados por el INE).

Según un estudio elaborado por Randstad (2012), son varias las razones por las que se puede explicar la incorporación progresiva de la mujer mayor de 45 años al mundo laboral, aunque la principal se vincula a los datos de ocupación a tiempo parcial. De hecho, el número de mujeres con un contrato de estas características triplica al de los hombres, es decir, el 75% de los profesionales españoles que trabajan con jornada reducida son mujeres. En muchos casos este hecho se debe a que "la situación económica ha obligado a muchas personas a buscar soluciones que ayuden a mitigar los problemas económicos que están viviendo sus familias". Así, aunque muchas mujeres hayan optado por buscar trabajo para compensar el paro de sus maridos o hijos que aún residen en el hogar, han tenido que buscar empleos a tiempo parcial para poder cuidar de las personas a su cargo -niños o adultos en situación de dependencia- e incluso para poder mejorar su formación con el objetivo de acceder a mejores puestos de trabajo en el futuro.

**Tabla 9: OCUPADOS POR SECTORES**

		2011	2010	2009	2008	2007	2006	
CyL	Total	Agricult.	65,1	63,78	66,83	78,43	79,73	84,70
		Industria	153,03	160,15	178,95	187,5	189,45	185,93
		Construc.	81,05	97,2	105,9	124,7	136,35	136,48
		Servicios	685,35	676,83	669,1	677,43	667,53	638,53
	Homb.	Agricult.	55	52,6	54,85	63,23	63,30	66,50
		Industria	121,33	127,93	143,7	148,93	148,73	148,75
		Construc.	75,28	89,95	98,48	115,68	127,50	129,23
		Servicios	309,85	306,15	301,28	311,73	308,23	294,83
	Muj.	Agricult.	10,08	11,15	1,95	15,25	16,43	18,23
		Industria	31,7	32,18	35,33	38,55	40,70	37,18
		Construc.	5,8	7,4	7,45	9,03	8,83	7,25
		Servicios	375,48	370,65	367,83	365,73	359,28	343,65
España	Total	Agricult.	760,15	792,98	786,05	818,9	925,53	949,90
		Industria	2555,28	2610,53	2775	3198,9	3621,78	3285,18
		Construc.	1392,95	1650,83	1888,28	2453,43	2697,35	2522,86
		Servicios	13396,25	13402,15	13454,15	13786,43	13471,33	12926,22
	Homb.	Agricult.	561,45	588,53	581,38	597,68	675,18	683,89
		Industria	1941,65	1971,33	2094,03	2418,3	2441,45	2501,14
		Construc.	1290,48	1513,53	1743,55	2281,18	2544,75	2389,45
		Servicios	6197,85	6216,55	6233,28	6423,53	6325,85	6145,17
	Muj.	Agricult.	198,68	204,45	204,68	221,2	250,35	266,04
		Industria	613,65	639,23	681	780,58	820,33	784,05
		Construc.	102,53	137,3	144,7	172,23	152,60	132,59
		Servicios	7198,38	7185,63	7220,88	7362,9	7145,50	6781,02

FUENTE: Elaboración propia a partir de la Encuesta de Población Activa del INE.

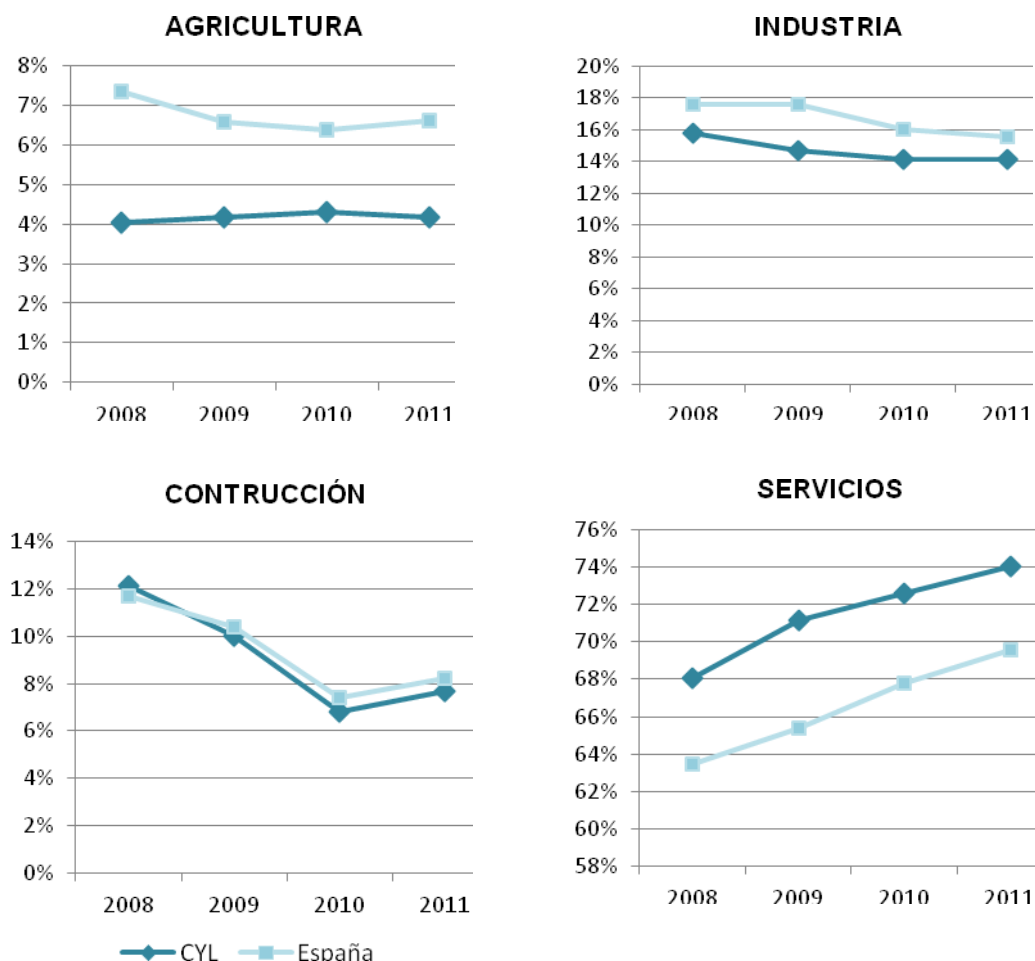
\* Los valores absolutos son miles de personas

En Castilla y León el número de personas ocupadas ha disminuido en todos los sectores económicos salvo en el de servicios, con 46.820 empleados más desde 2006.

La construcción fue el sector más perjudicado tanto en términos absolutos como relativos, con una pérdida desde antes de la crisis de 55.430 puestos de trabajo, seguido por la industria con 32.900 ocupados menos y la agricultura con un descenso de 19.600 empleos.

De este modo, de las 984.530 personas ocupadas en Castilla y León en 2011, el 69,6% pertenecen al sector servicios, el 15,5% a la industria, el 8,2% a la construcción y la agricultura el 6,6%. Desde antes de la crisis hasta la actualidad el sector que ha experimentado una mayor variación ha sido el de servicios (8,54 pp), seguido de la construcción (-4,82 pp).

**Gráfico 15: TASA DE EMPLEO POR SECTORES PRODUCTIVOS CyL**



FUENTE: Elaboración propia a partir de la Encuesta de Población Activa del INE.

En cuanto al reparto de la población ocupada en España el sector servicios posee un mayor peso que en la región (4,39 pp), en detrimento de la industria (-1,43 pp), construcción (-0,54 pp) y agricultura (2,41 pp).

La Consejera de Hacienda, Pilar del Olmo, detalló en la Revista Castilla y León Económica, el 19 de abril 2012 que se prevé una "contracción" en industria, que la "pesimista" previsión para agricultura y ganadería se debe a que la estimación se realizó en época de sequía, y que se espera una caída en servicios como consecuencia de la bajada del "mercado de consumo".

En relación al reparto de la población ocupada por sexo en función de los sectores económicos en nuestra región se puede decir que en el caso de las mujeres están más presentes en el sector servicios con un 88,8%, en el caso de los hombres es de un 55,2%. En el resto de sectores la representación masculina es mayor, y sobre todo en la construcción, debido a la escasa presencia de la mujer en dicho sector. Del total de varones, el 13,4% se encuentra en el sector de la construcción, mientras que para las mujeres un 1,4%. En la industria un 21,6% los hombres y un 7,3% las mujeres. Y en agricultura se emplea el 9,8% de los hombres frente a las 2,4% de las mujeres.

**Tabla 10: TASA DE EMPLEO POR COMUNIDADES AUTONOMAS**

	2011	2010	2009	2008	2007	2006
Madrid, Comunidad de	53,43%	54,63%	55,69%	58,97%	59,87%	59,51%
Navarra	52,49%	52,99%	53,96%	57,04%	57,92%	57,45%
País Vasco	51,39%	51,52%	51,05%	54,32%	54,1%	54,02%
Balears, Illes	51,03%	52,56%	53,79%	58,16%	59,6%	59,97%
Cataluña	50,88%	51,66%	52,49%	57,5%	58,41%	58,07%
Rioja, La	49,65%	51,02%	52,35%	55,25%	55,61%	55,8%
Aragón	48,46%	49,57%	51,39%	55,06%	55,73%	53,45%
Cantabria	47,67%	48,16%	49,98%	52,85%	52,9%	51,69%
Murcia, Región de	46,18%	47,72%	48,83%	53,98%	55,88%	54,35%
<b>Castilla y León</b>	<b>46,04%</b>	<b>46,44%</b>	<b>47,03%</b>	<b>49,34%</b>	<b>49,81%</b>	<b>48,78%</b>
Galicia	45,56%	46,18%	48,25%	50,26%	50,12%	49,07%
Comunitat Valenciana	45,27%	46,38%	48,29%	53,72%	54,86%	54,63%
Castilla - La Mancha	45,21%	45,7%	46,83%	50,47%	51,75%	50,19%
Canarias	44,26%	44,28%	45,87%	50,35%	54,66%	53,9%
Asturias	42,54%	43,4%	44,98%	48,23%	46,25%	45,21%
Melilla	41,61%	39,89%	40,08%	42,29%	44,25%	45,47%
Andalucía	40,91%	42,3%	43,51%	47,3%	49,07%	48,3%
Extremadura	40,76%	42,03%	42,75%	45,36%	45,95%	44,65%
Ceuta	39,63%	41,78%	46,29%	45,86%	41,13%	41,72%

FUENTE: Elaboración propia a partir de datos la Encuesta de Población Activa (INE).

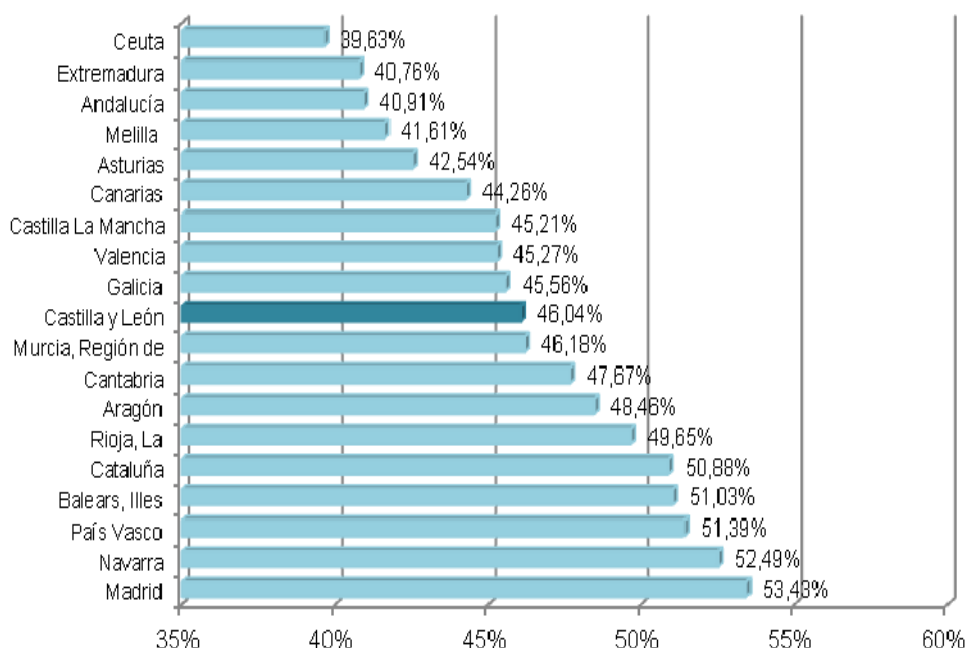
Todas las regiones españolas han experimentado caídas importantes de la tasa de empleo a lo largo de los últimos años; las más afectadas son aquellas



en cuya estructura productiva están más representados los sectores de la construcción.

La tasa de empleo de Castilla y León se encuentra a medio camino entre las Comunidades Autónomas con mayores y menores tasas de empleo. La tasa de empleo más alta está en Madrid, seguida de Navarra y País Vasco, por el contrario las más bajas son las de Ceuta, Extremadura y Andalucía. Entre la tasa más alta y la más baja hay 13,8 puntos porcentuales de diferencia.

**Gráfica x: TASA DE EMPLEO CCAA 2011**



FUENTE: Elaboración propia a partir de datos la Encuesta de Población Activa (INE).

**Tabla 11: TASA DE EMPLEO POR NACIONALIDAD**

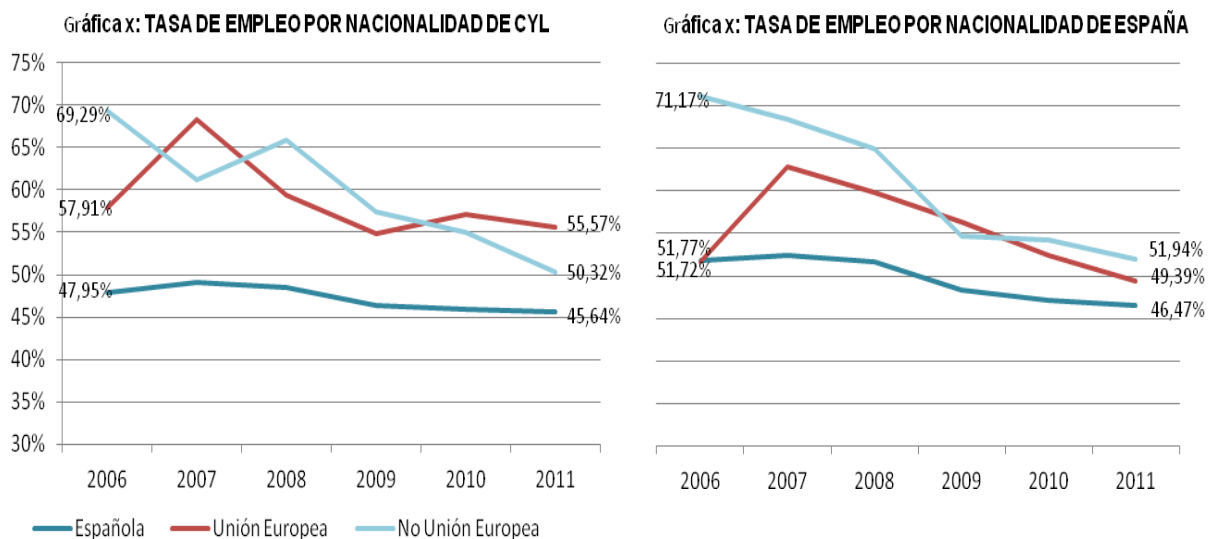
		2011	2010	2009	2008	2007	2006
CyL	Española	45,64%	45,86%	46,44%	48,53%	49,05%	47,95%
	Unión Europea	55,57%	57,06%	54,95	59,45%	68,32%	57,91%
	No Unión Europea	50,32%	54,96%	57,37%	65,85%	61,21%	69,29%
España	Española	46,47%	47,16%	48,29%	51,6%	52,47%	51,77%
	Unión Europea	49,39%	52,4%	56,34%	59,78%	62,91%	51,72%
	No Unión Europea	51,94%	54,31%	54,65%	64,93%	68,39%	71,17%

FUENTE: Elaboración propia a partir de datos la Encuesta de Población Activa (INE).

Los efectos de la crisis sobre el empleo no están provocando una modificación significativa de la participación de los inmigrantes en las distintas ocupaciones. No existe un reemplazo en los puestos de los españoles; se temía que muchos inmigrantes acabarían realizando trabajos por menos precio y eso sustituiría a

muchos españoles que no están dispuestos a trabajar por precios vergonzosos, aunque no ha sido así.

Y es más, la tasa de empleo que aunque se ha reducido en todos los casos, ha sido mayor el descenso en la población inmigrante, concretamente en los que no pertenecen a la Unión Europea. En España desde el 2006 hasta el 2011 la tasa de empleo de la población que no pertenece a la Unión Europea ha llegado a bajar 19,23 puntos porcentuales, muy parecido a lo ocurrido en Castilla y León donde la variación llega a 18,97 puntos porcentuales. Habría que puntualizar que las tasas de empleo de este colectivo antes de la crisis eran con diferencia las más altas, como se puede observar en la tabla de datos anterior y en las siguientes gráficas.



FUENTE: Elaboración propia a partir de datos la Encuesta de Población Activa (INE).

Según recoge el Informe a Iniciativa Propia sobre Población Inmigrante en Castilla y León publicado por el CES, en cuanto a la nacionalidad de los inmigrantes, la mayor parte de los residentes en Castilla y León, procede de países europeos, debido a la aportación portuguesa. Pero los cambios están siendo también muy rápidos en este aspecto. Los europeos eran el 70% del total en 1981 y en 2000 un 58%, frente al incremento de los africanos (4% y 16% en ambos años, respectivamente) y una cierta estabilidad entre americanos (21%) y asiáticos (4-5%). Este último grupo está integrado principalmente por chinos, en todas las ciudades de la región, y pakistaníes concentrados en Bembibre. De entre los hispanoamericanos han pasado a ser dominantes los colombianos, dominicanos y ecuatorianos, en perjuicio de argentinos y venezolanos, mientras los caboverdianos son sustituidos por marroquíes como nacionalidad africana con mayor presencia en la región.

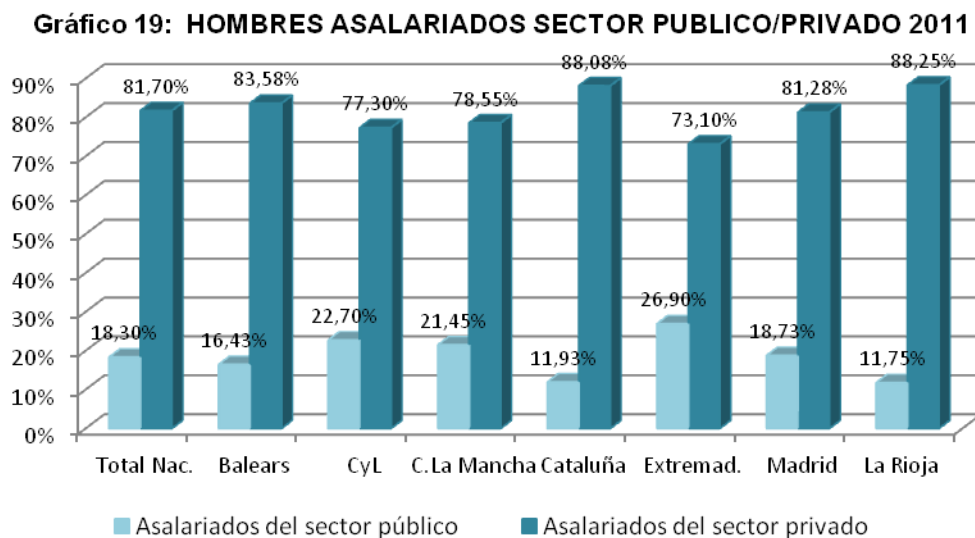
También entre los residentes europeos se ha dado un giro radical, perdiendo importancia franceses, alemanes e ingleses, y ganándola a pasos agigantados, búlgaros, polacos y rumanos.

Y para finalizar este apartado, desglosamos la evolución del empleo en Castilla y León en función de diversas características:

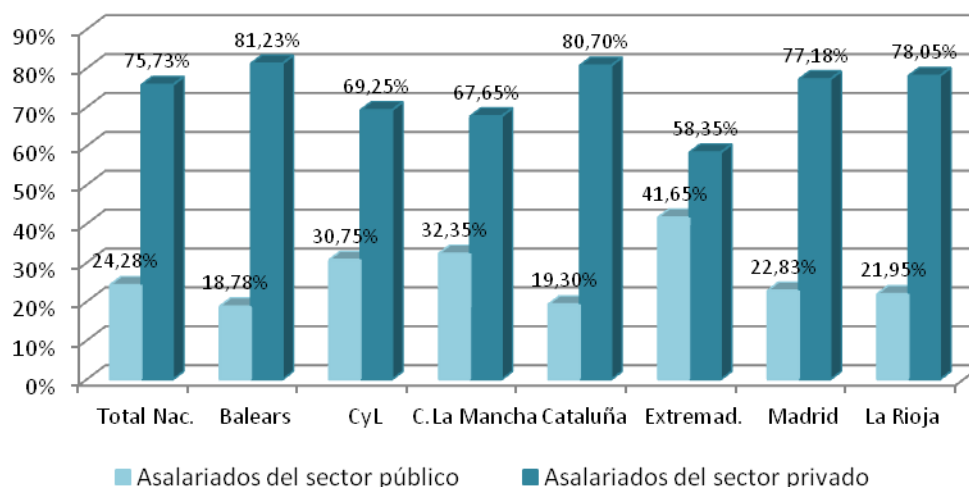
- Sector Público / Sector Privado:

En función del sector en el que esté la población ocupada, sector público o sector privado, durante el año 2011 las Comunidades donde el sector público ha tenido más peso han sido y por este orden: Extremadura (33.3%), Castilla-La Mancha (26,8%) y Castilla y León (26.4%). Y al contrario las Comunidades con menor peso de población ocupada el sector público han sido: Cataluña (15,58%), La Rioja (16,26%) y Baleares (17,55%).

En las siguientes gráficas se puede ver desglosado en función del sexo y por las Comunidades más representativas.



**Gráfico 20: MUJERES ASALARIADOS SECTOR PÚBLICO/PRIVADO 2011**



FUENTE: Elaboración propia a partir de datos la Encuesta de Población Activa (INE).

- **Autónomos:**

		<b>Tabla 12: OCUPADOS POR CUENTA PROPIA</b>					
		2011	2010	2009	2008	2007	2006
CyL	Hombres	24,42%	24,90%	25,25%	26,18%	25,93%	25,28%
	Mujeres	14,48%	13,75%	15,08%	16,80%	16,15%	15,95%
España	Hombres	19,98%	20,33%	20,15%	20,75%	20,50%	20,60%
	Mujeres	12,30%	12,40%	12,75%	13,25%	13,48%	13,80%

FUENTE: Elaboración propia a partir de datos la Encuesta de Población Activa (INE).

Los ocupados por cuenta propia durante la época de crisis descendieron tanto a nivel regional como a nivel nacional, sin hacer distinción por sexo. Según la Federación Nacional de Asociaciones de Autónomos (ATA), han sido muchos los autónomos que han causado baja, aunque este dato ha estado siendo compensado con las altas de los nuevos emprendedores.

### 3.1.2.2. Población desempleada

Desempleo, desocupación o paro en el mercado de trabajo hace referencia a la situación del trabajador que carece de empleo y, por tanto, de salario. Por extensión es la parte de la población que estando en edad, condiciones y disposición de trabajar, población activa, carece de un puesto de trabajo.

**Tabla 13 : POBLACIÓN PARADA Y TASA DE PARO**

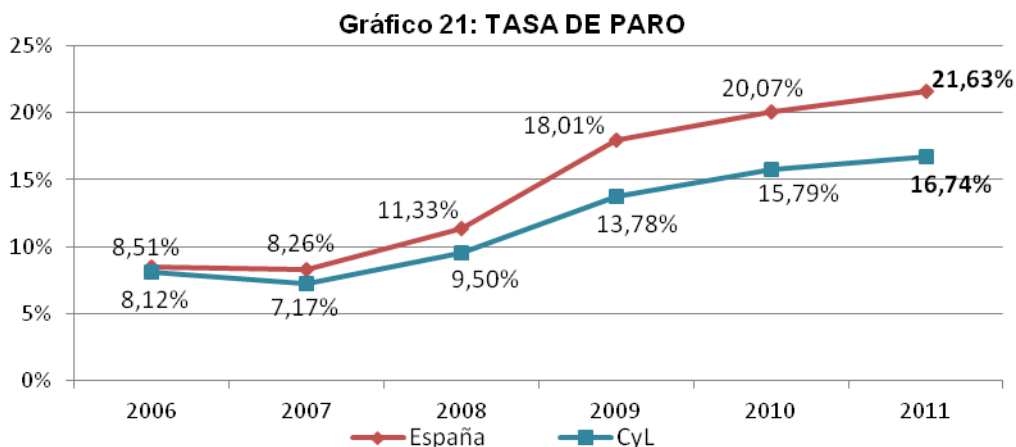
		2011	2010	2009	2008	2007	2006
<b>Total</b>							
	España	4998,95 21,63% 197,83	4632,38 20,07% 187,03	4149,50 18,01% 162,65	2590,60 11,33% 112,23	1833,90 8,26% 82,95	1837,10 8,51% 92,38
	CyL	16,74%	15,79%	13,78%	9,50%	7,17%	8,12%
<b>Sexo</b>							
	Hombres	101,83 15,35%	94,10 14,03%	79,60 11,76%	46,05 6,72%	32,35 4,76%	35,00 5,20%
	Mujeres	2689,30 18,50%	2529,28 18,06%	2292,08 16,51%	1310,98 13,37%	815,20 10,64%	791,50 12,38%
	Hombres	2309,70 21,21%	2103,13 19,73%	1857,45 17,71%	1279,60 10,06%	1018,65 6,37%	1045,65 6,31%
	Mujeres	96,00 22,16%	92,93 20,48%	83,05 18,39%	66,15 13,02%	50,60 10,85%	57,30 11,56%

FUENTE: Elaboración propia a partir de la Encuesta de Población Activa del INE.

\* Los valores absolutos son miles de personas.

\* % tasa de paro.

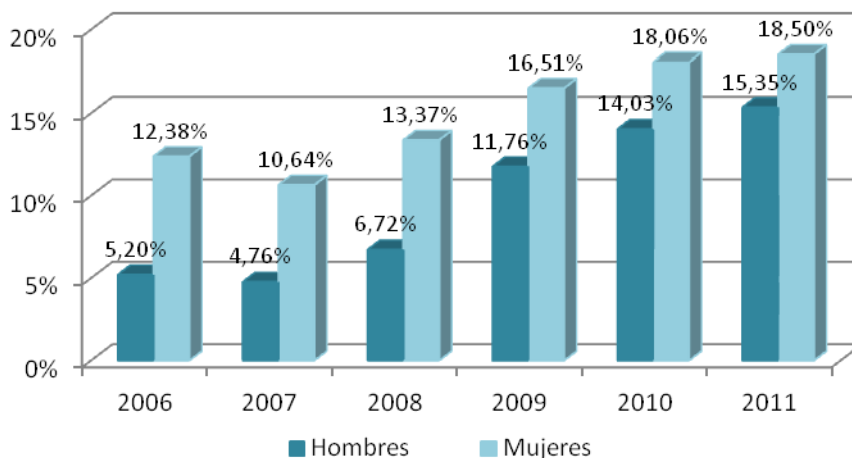
El número de personas desempleadas ha aumentado de forma drástica en nuestro país a partir del 2007, llegando en 2011 a más que duplicar la tasa de paro de 2007. Castilla y León tiene una tasa de paro de casi 5 puntos porcentuales por debajo de la tasa nacional, esta diferencia ha ido aumentando a medida que pasaban los años.



FUENTE: Elaboración propia a partir de la Encuesta de Población Activa del INE.

En el aumento de la tasa de paro ha habido diferencias en función del sexo, siendo mucho mayor en el caso masculino. En Castilla y León el incremento de la tasa de paro fue 10,15 pp en el caso de los hombres, mientras que en el caso de las mujeres fue del 6,12 pp. Mientras que en España en el caso de los hombres fue de 14,9 pp y en las mujeres de 10,6 pp. En gran parte debido al aumento del paro en el sector de la construcción, tradicionalmente desempeñado por hombres.

**Gráfica 22: TASA DE PARO CYL**



FUENTE: Elaboración propia a partir de datos la Encuesta de Población Activa (INE).

**Tabla 14: TASA DE PARO POR GRUPOS DE EDAD**

		2011	2010	2009	2008	2007	2006	
CyL	Hombres	De 16 a 19 años	51,60%	44,81%	45,80%	29,40%	26,17%	19,47%
		De 20 a 24 años	36,60%	31,40%	24,15%	14,39%	11,42%	11,14%
		De 25 a 54 años	14,14%	34,41%	10,51%	6,03%	3,88%	4,41%
		De 55 y más años	10,20%	10,36%	8,78%	3,75%	2,91%	4,35%
	Mujeres	De 16 a 19 años	55,35%	54,85%	56,22%	52,02%	36,94%	38,46%
		De 20 a 24 años	34,99%	31,29%	32,50%	23,43%	18,89%	19,71%
		De 25 a 54 años	17,96%	17,55%	15,20%	12,35%	9,85%	11,70%
		De 55 y más años	10,51%	9,84%	10,22%	7,06%	6,70%	6,76%
España	Hombres	De 16 a 19 años	64,61%	60,42%	54,99%	35,98%	23,92%	23,89%
		De 20 a 24 años	44,44%	38,80%	34,62%	20,05%	12,48%	12,34%
		De 25 a 54 años	19,57%	18,13%	16,25%	8,90%	5,42%	5,36%
		De 55 y más años	14,58%	13,74%	10,81%	6,11%	4,63%	4,61%
	Mujeres	De 16 a 19 años	64,14%	62,90%	56,09%	44,43%	36,08%	36,57%
		De 20 a 24 años	40,63%	35,03%	32,07%	20,81%	18,35%	17,81%
		De 25 a 54 años	20,92%	19,25%	16,88%	11,78%	9,65%	10,51%
		De 55 y más años	13,84%	13,00%	12,67%	8,60%	7,39%	7,08%

FUENTE: Elaboración propia a partir de datos la Encuesta de Población Activa (INE).

La tasa de paro aumenta en todos los tramos de edad, tanto en Castilla y León como en España, llegando a duplicar y hasta a triplicar la tasa del 2007. Las mayores variaciones desde el 2006 se concentran en el tramo de 16 a 19 años y en el de 20 a 24 años. Las diferencias por sexo en los diferentes tramos de edad son mínimas.

Se concentran las mayores tasas de paro en el tramo de 16 a 19 años, seguido por el tramo de 20 a 24 años, indiferentemente del sexo; esta situación se repite a nivel nacional. Y en el tramo de 55 y más años es donde menos paro se registra. Debemos recordar que el hecho de que la tasa de paro sea mayor

en la población más joven no es solo consecuencia de la crisis económica, este problema se lleva arrastrando de años anteriores; aunque cabe señalar que la magnitud de la población activa de 16-19 años es muy reducida.

El Fondo Monetario Internacional considera que en el mercado laboral español existe una dualidad que es fuente de insolidaridad intergeneracional. En el que han convivido a lo largo de los últimos años por una parte trabajadores, en general de más edad, con contratos de trabajo de carácter indefinido, con una mayor protección laboral e incrementos salariales elevados con otros trabajadores, en general más jóvenes, con contratos de carácter temporal y bastante desprotegidos.

**Tabla 15: DESEMPLEADOS POR SECTORES**

	2011	2010	2009	2008	2007	
<b>CyL</b>	Agricultura	4,78	6,95	5,15	2,30	2,50
	Industria	11,68	13,18	16,18	10,25	6,60
	Construcción	18,88	18,78	21,20	13,45	7,40
	Servicios	59,13	60,13	53,68	40,68	26,90
	1 <sup>er</sup> empleo <sup>1</sup>	103,38	88,00	66,48	45,53	38,80
<b>España</b>	Agricultura	233,10	218,90	193,25	132,33	99,30
	Industria	239,70	261,63	363,68	211,58	131,40
	Construcción	445,03	507,33	670,55	424,40	183,60
	Servicios	1504,20	1435,88	1432,80	955,00	706,70
	1 <sup>er</sup> empleo <sup>1</sup>	2576,95	2208,63	1489,25	867,35	671,90

<sup>1</sup> Parados que buscan primer empleo o han dejado su último empleo hace más de 1 año

FUENTE: Elaboración propia a partir de la Encuesta de Población Activa del INE.

\* Los valores absolutos son miles de personas

En Castilla y León, al igual que ocurre en todas las Comunidades Autónomas, el número de desempleados aumenta en todos los sectores productivos.

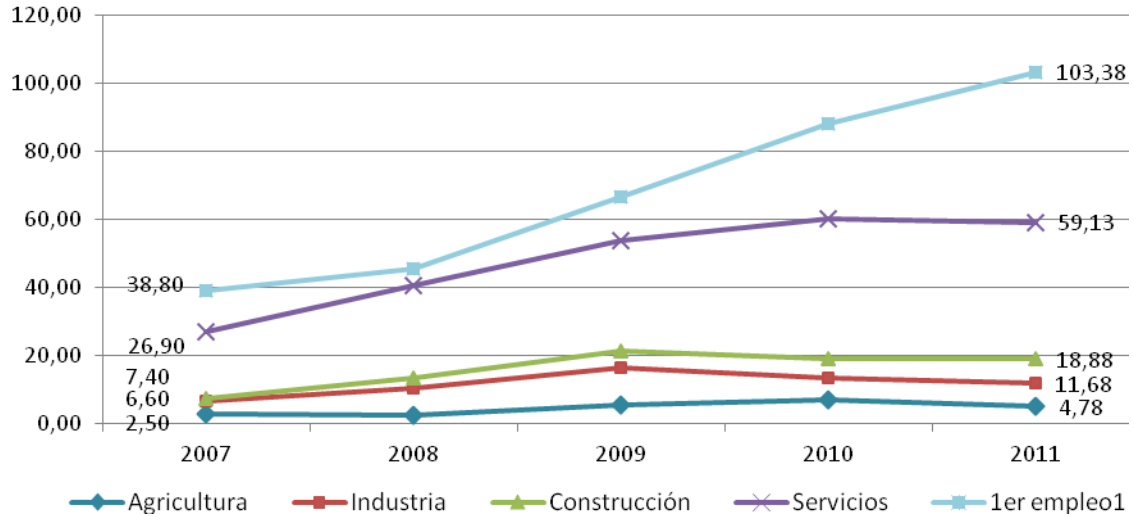
En el sector agrícola aumenta en 2.280 desempleados, un incremento de un 91,2%. En la industria ha aumentado el número de desempleados desde del 2007 en 5.080 personas, 76,97%. En el sector de la construcción el incremento ha sido de 11.480 desempleados más, un 155,14%. Y en el sector servicios, en el 2011 hay 32.230 desempleados más que en 2007, un 119,81%.

Por tanto, en datos relativos el sector en el que más se ha incrementado el desempleo ha sido la construcción, seguido del sector servicios y después agricultura e industria respectivamente.

También es importante mencionar otro sector de la población en el que el incremento de desempleados ha sido mayor incluso que en la construcción, no es un sector productivo sino el conjunto de parados que buscan su primer empleo o que han dejado su último empleo hace más de un año, algo bastante común en la situación económica que estamos viviendo, en este caso el

número de desempleados se ha incrementado en 64.580 personas desde el 2007, lo que supone un 166,44%.

**Gráfica 23: DESEMPLEADOS POR SECTORES CYL**



<sup>1</sup> Parados que buscan primer empleo o han dejado su último empleo hace más de 1 año

FUENTE: Elaboración propia a partir de la Encuesta de Población Activa del INE.

\* Los valores absolutos son miles de personas.

La situación de la media nacional es parecida en cuanto a la distribución pero con mayores incrementos. Así la mayor subida desde el 2007 fue en el sector de la construcción con un 142,39%, seguido de sector de la agricultura con un 137,74%, después el sector servicios con 112,85% y el último la industria con un incremento de un 82,42%. Como al igual que en Castilla y León el mayor incremento en el número de parados está en las personas que buscan su primer empleo o que han dejado su último empleo hace más de un año, llegando a un 283,52% en 2011 respecto a 2007.



**Tabla 16: TASA DE PARO POR COMUNIDADES AUTONOMAS**

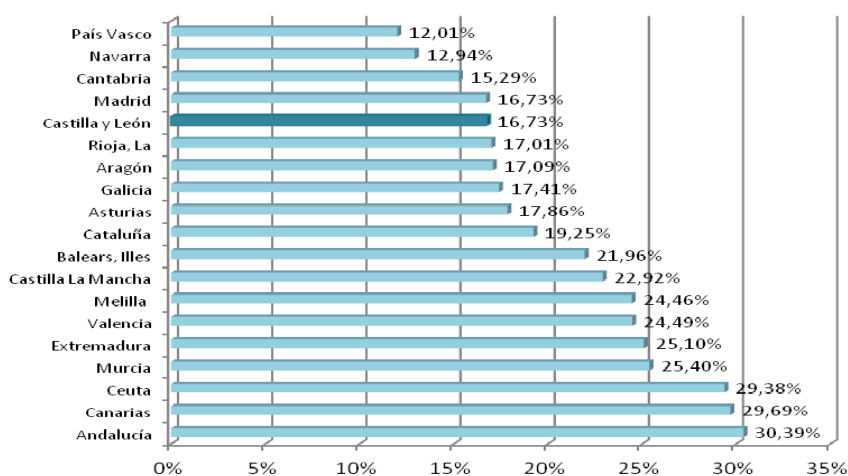
	2011	2010	2009	2008	2007	2006
Andalucía	30,39%	27,97%	25,36%	17,80%	12,76%	12,69%
Canarias	29,69%	28,70%	26,19%	17,35%	10,44%	11,68%
Ceuta	29,38%	24,12%	18,93%	17,31%	20,28%	20,68%
Murcia, Región de	25,40%	23,34%	20,74%	12,61%	7,56%	7,85%
Extremadura	25,10%	23,05%	20,55%	15,20%	13,06%	13,43%
Valencia	24,49%	23,30%	21,24%	12,11%	8,76%	8,37%
Melilla	24,46%	23,75%	24,17%	20,60%	18,16%	13,37%
Castilla - La Mancha	22,92%	20,99%	18,81%	11,57%	7,61%	8,81%
Balears, Illes	21,96%	20,43%	18,07%	10,21%	7,03%	6,51%
Cataluña	19,25%	17,75%	16,25%	8,99%	6,55%	6,60%
Asturias	17,86%	15,98%	13,43%	8,45%	8,48%	9,32%
Galicia	17,41%	15,40%	12,60%	8,72%	7,64%	8,48%
Aragón	17,09%	14,77%	12,82%	7,14%	5,24%	5,55%
Rioja, La	17,01%	14,27%	12,76%	7,78%	5,66%	6,17%
<b>Castilla y León</b>	<b>16,73%</b>	<b>15,79%</b>	<b>13,78%</b>	<b>9,51%</b>	<b>7,18%</b>	<b>8,12%</b>
Madrid	16,73%	16,08%	14,04%	8,68%	6,29%	6,37%
Cantabria	15,29%	13,87%	11,99%	7,16%	5,90%	6,57%
Navarra	12,94%	11,85%	10,89%	6,72%	4,76%	5,31%
País Vasco	12,01%	10,55%	11,04%	6,45%	6,12%	6,97%

FUENTE: Elaboración propia a partir de la Encuesta de Población Activa del INE.

Al igual que ocurre con el resto de criterios utilizados para estudiar el desempleo, también a nivel de Comunidades Autónomas el paro aumenta en todas en los años objeto de estudio.

Durante el 2011 las Comunidades como mayor tasa de paro fueron, Andalucía (30,39%) y Canarias (29,69%) y las de menor tasa Cantabria (15,29%), Navarra (12,94%) y País Vasco (12,01%). Castilla y León se sitúa como la quinta Comunidad con menor tasa de paro, con 16,73%.

**Gráfica 24: TASA DE PARO 2011**



FUENTE: Elaboración propia a partir de la Encuesta de Población Activa del INE.

Las Comunidades más perjudicadas por la situación económica reflejada en los aumentos de las tasas de paro han sido: Canarias con un incremento de 18 pp de su tasa, seguido por Andalucía (17,70 pp) y Murcia (17,55 pp). Las menos perjudicadas fueron País Vasco, aunque aún así su incremento fue muy elevado (5 pp), seguido de Navarra (7,63 pp).

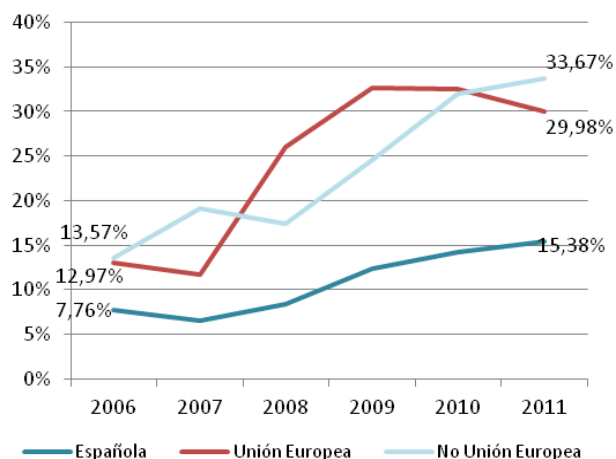
**Tabla 17: TASA DE PARO POR NACIONALIDAD**

		2011	2010	2009	2008	2007	2006
CyL	Española	15,38%	14,22%	12,43%	8,42%	6,53%	7,76%
	Unión Europea	29,98%	32,53%	32,62%	25,97%	11,69%	12,97%
	No Unión Europea	33,67%	31,94%	24,53%	17,37%	19,15%	13,57%
España	Española	19,60%	18,16%	16,04%	10,20%	7,61%	8,03%
	Unión Europea	28,91%	26,70%	24,26%	15,96%	11,13%	9,44%
	No Unión Europea	34,56%	31,72%	30,15%	18,08%	12,62%	12,10%

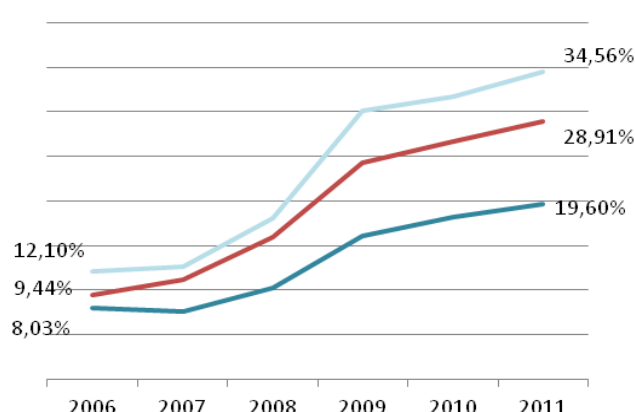
FUENTE: Elaboración propia a partir de la Encuesta de Población Activa del INE.

El desempleo ha afectado en mayor medida a la población que no pertenece a la Unión Europea, seguidos de los pertenecientes a la UE y los menos afectados, aún siendo muchos, son los nacionales. Este esquema se viene repitiendo desde antes de la crisis económica, y se da tanto a nivel nacional como en Castilla y León.

**Gráfico 25: TASA PARO POR NACIONALIDADES DE CYL**



**Gráfico 26: TASA PARO POR NACIONALIDADES ESPAÑA**



FUENTE: Elaboración propia a partir de la Encuesta de Población Activa del INE.

**Tabla 18: PARADOS POR TIEMPO DE BÚSQUEDA DE EMPLEO**

	2011	2010	2009	2008	2007	2006
<b>CyL</b>	Ya ha encontrado empleo	4,75%	5,95%	6,83%	9,95%	12,98%
	Menos de 1 mes	5,55%	5,88%	6,50%	11,13%	9,98%
	De 1 mes a menos de 3 meses	13,40%	15,63%	18,40%	23,85%	20,80%
	De 3 meses a menos de 6 meses	11,60%	14,93%	18,38%	17,80%	14,45%
	De 6 meses a menos de 1 año	17,65%	19,30%	19,90%	13,50%	13,10%
	De 1 año a menos de 2 años	23,88%	23,03%	17,38%	11,20%	13,75%
	2 años o más	23,20%	15,35%	12,68%	12,60%	14,95%
<b>España</b>	Ya ha encontrado empleo	5,30%	5,65%	5,85%	10,50%	13,30%
	Menos de 1 mes	4,90%	5,05%	6,80%	11,03%	11,88%
	De 1 mes a menos de 3 meses	12,48%	13,93%	18,10%	24,78%	21,93%
	De 3 meses a menos de 6 meses	12,68%	13,73%	19,20%	17,70%	14,33%
	De 6 meses a menos de 1 año	16,53%	19,18%	21,63%	14,65%	12,90%
	De 1 año a menos de 2 años	23,50%	25,60%	17,93%	11,43%	12,65%
	2 años o más	24,63%	16,90%	10,43%	9,95%	12,23%

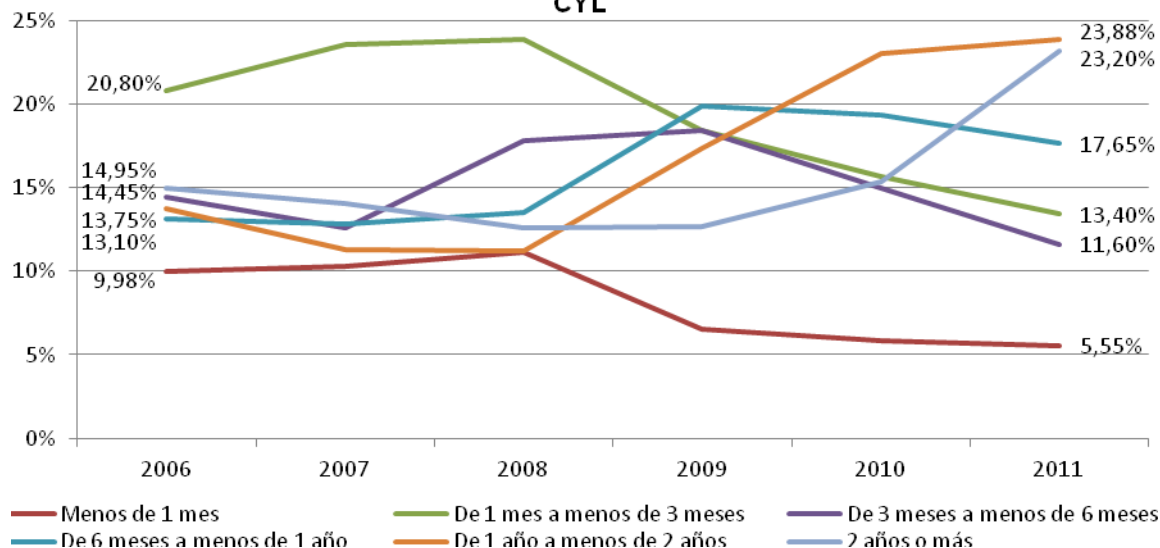
FUENTE: Elaboración propia a partir de la Encuesta de Población Activa del INE.

El perfil de los desempleados está variando a medida que la crisis económica avanza en el tiempo. En los años previos a la situación actual, como se puede ver en la tabla de datos, por ejemplo en el 2006 se ve que la mayor parte de los desempleados eran aquellos que estaban desempleados de 1 mes a menos de 3 y los menos representados, dentro del total de desempleados, aquellos que estaban en paro menos de un mes, para el resto de perfiles el peso era similar.

Estos datos han ido variando hasta llegar a 2011 donde los que tienen mayor peso son los desempleados que llevan de 1 a 2 años parados, y los de más de 2 años. Y los menos representados son los parados de menos de un mes. La situación vivida en Castilla y León es muy similar a la española. Esto refleja la importancia del paro de larga duración en la realidad regional y nacional de este periodo de crisis económica.

En la gráfica se puede apreciar los cambios que se han ido dando durante los 6 años en las características de los desempleados, en relación a su tiempo invertido en la búsqueda de empleo, se puede apreciar como la tendencia es a aumentar el tiempo.

**Gráfica 27: % PARADOS POR TIEMPO DE BÚSQUEDA DE EMPLEO EN CYL**



FUENTE: Elaboración propia a partir de la Encuesta de Población Activa del INE.

### 3.2. POBLACIÓN INACTIVA

La población inactiva en 2011 en datos absolutos ascendía en Castilla y León a 956.150 personas y en España a 15.393.730 personas.

**Tabla 19: INACTIVIDAD POR CATEGORÍAS (EN %)**

		2011	2010	2009	2008	2007	2006
<b>CyL</b>	Estudiante	13,33%	13,33%	13,33%	13,20%	13,83%	14,15%
	Jubilado o prejubilado	39,05%	38,33%	37,88%	37,68%	37,33%	36,53%
	Labores del hogar	28,15%	29,33%	30,28%	30,45%	30,83%	31,75%
	Incapacitado permanente	5,63%	5,95%	5,43%	5,68%	4,55%	3,55%
	Otros pensionistas	11,75%	11,25%	11,30%	11,18%	11,33%	12,15%
	Otras	2,10%	1,90%	1,88%	1,78%	2,15%	1,88%
<b>España</b>	Estudiante	15,88%	15,60%	14,98%	14,48%	14,68%	15,13%
	Jubilado o prejubilado	36,03%	35,00%	34,20%	33,93%	33,23%	32,20%
	Labores del hogar	26,93%	28,28%	29,38%	30,85%	31,58%	31,78%
	Incapacitado permanente	7,43%	7,55%	7,50%	7,08%	6,65%	6,53%
	Otros pensionistas	11,33%	11,33%	11,53%	11,23%	11,23%	11,63%
	Otras	2,45%	2,30%	2,45%	2,48%	2,68%	2,75%

FUENTE: Elaboración propia a partir de la Encuesta de Población Activa del INE.

En Castilla y León, dentro la población inactiva el colectivo más representado es el de los jubilados y prejubilados, seguidos de las personas que se dedican a labores del hogar, después los estudiantes.

A lo largo de periodo de crisis económica no se han producido grandes cambios en la distribución de los inactivos, más que un leve incremento de aproximadamente dos puntos porcentuales en los jubilados y prejubilados e incapacitados permanentes, mientras que se ha producido un descenso de 3,6 pp en las personas dedicadas a labores del hogar, las variaciones en el resto de colectivos que conforman la población inactiva son mínimas.

A nivel estatal, la situación es similar. El descenso de las personas dedicadas a las labores el hogar ha descendido de una forma un poco más pronunciada, llegando a casi 5 pp y que los incapacitados permanentes apenas han aumentado, al contrario que en Castilla y León.

Como ya se ha mencionado anteriormente hablando de la tasa de empleo, el hecho de que dentro de la población inactiva el colectivo de las personas dedicadas a labores del hogar haya descendido se debe a la necesidad, de muchas mujeres de incorporarse al mercado laboral para suplir los ingresos que la unidad familiar ha dejado de percibir por el aumento del desempleo.

**Tabla 20: INACTIVOS POR EDAD (EN %)**

	2011	2010	2009	2008	2007	2006	
<b>CyL</b>	De 16 a 19 años	7,25%	7,25%	7,25%	7,18%	7,28%	7,40%
	De 20 a 24 años	5,35%	5,40%	5,28%	5,45%	5,65%	5,73%
	De 25 a 34 años	4,25%	4,18%	5,23%	4,83%	5,05%	5,15%
	De 35 a 44 años	5,15%	5,23%	5,65%	5,78%	6,00%	6,15%
	De 45 a 54 años	7,32%	7,80%	7,63%	8,03%	8,03%	8,27%
	De 55 a 64 años	14,50%	14,90%	15,00%	14,95%	14,95%	14,655
	De 65 y más	56,20%	55,23%	54,00%	53,78%	53,03%	52,63%
<b>España</b>	De 16 a 19 años	9,23%	9,15%	8,93%	8,50%	8,38%	8,48%
	De 20 a 24 años	5,95%	5,90%	5,80%	5,73%	5,88%	5,93%
	De 25 a 34 años	5,33%	5,60%	6,10%	6,30%	6,73%	6,90%
	De 35 a 44 años	6,08%	6,43%	6,80%	7,35%	7,55%	7,78%
	De 45 a 54 años	8,03%	8,15%	8,50%	8,80%	8,93%	9,18%
	De 55 a 64 años	15,80%	16,08%	15,98%	16,08%	16,25%	16,10%
	De 65 y más	49,63%	48,68%	47,88%	47,25%	46,28%	45,70%

FUENTE: Elaboración propia a partir de la Encuesta de Población Activa del INE.

Estudiando la población inactiva en función de la edad, se ve claramente como el porcentaje de representación aumenta muy significativamente a partir de los 55 años, debido a las personas jubiladas, prejubiladas y perceptoras de otras pensiones. Y aunque en menor medida también se ve una alta representación en las edades más tempranas propias de los estudiantes.

## **4. RASGOS CARACTERÍSTICOS DEL MERCADO DE TRABAJO EN CASTILLA Y LEÓN**

### **4.1. ENVEJECIMIENTO DE LA POBLACIÓN**

De la particular evolución demográfica castellano y leonesa van a depender otras muchas variables que afectan al sistema socioeconómico. Cabe destacar las relacionadas con el ámbito laboral, con repercusiones directas sobre la capacidad productiva y la competitividad económica de nuestra región.

En Castilla y León el porcentaje de mayores de 65 años supera el 22% del total de habitantes, y se sitúa cinco puntos por encima de la media nacional, es también la comunidad con el mayor porcentaje de persona de 80 y más años sobre el conjunto de las personas mayores. Como los jóvenes menores de 16 años representan sólo el 13% de la población, el índice de envejecimiento o número de ancianos por cada joven es de los mayores de España. Dentro de la Comunidad las provincias más envejecidas son Soria, Zamora y Ávila.

Existen grandes diferencias entre la población urbana y rural, en el ámbito rural el porcentaje de ancianos duplica al existentes en las ciudades. Sin embargo, en las ciudades las generaciones más numerosas tienen ahora entre 20 y 50 años de edad, si bien cabe decir que desde hace unos años se está reduciendo el número de menores de 16 años. Únicamente las zonas rurales más próximas a las ciudades, beneficiadas por la dinámica de las ciudades-dormitorio han ganado población y experimentado un rejuvenecimiento.

Estas diferencias se ven también en la composición por sexos, siendo mayoría masculina la población en los núcleos rurales, al haber emigrado las mujeres a las capitales y centros de servicios en busca de trabajo.

Todo esto genera un problema del pago de pensiones y jubilaciones, y supone un incremento de las necesidades asistenciales, cubiertas de forma muy fragmentaria. Un 37% de los ancianos presentan discapacidades de algún tipo y, en el mejor de los supuestos, solamente una quinta parte de ellos se benefician de asistencia externa o se encuentran en residencias. Nos encontramos con una tercera edad cada día más numerosa, frente a una ayuda familiar en retroceso, pues las mujeres, que tradicionalmente atendían a los ancianos, no pueden compatibilizar esos cuidados con su incorporación al mercado laboral. Estos servicios son proporcionados por mano de obra inmigrante, como ya está comenzando a suceder desde hace unos años, bien mediante la contratación directa, bien por medio de empresas de atención a

domicilio, los trabajadores extranjeros están llamados a cubrir parte de este hueco en nuestro mercado laboral. La asistencia a los mayores pasa por la necesidad de medidas políticas que conlleven una significativa creación de empleo.

## 4.2. EMIGRACIÓN DE LOS JOVENES

Enlazando el problema del envejecimiento de Castilla y León continuamos con el problema de la emigración de la población joven, por lo que el problema demográfico de la Comunidad sigue aumentando, condicionando la evolución de la oferta del factor trabajo.

No es un problema nuevo que se haya generado de la situación económica actual sino que llevamos años arrastrándolo, aunque es cierto que en los últimos años se ha agudizado y se agrava si tenemos en cuenta que los jóvenes que se están marchando son los más cualificados porque no encuentran oportunidades para desarrollar su carrera profesional en nuestra tierra. El perfil mayoritario es el de jóvenes entre 25 y 35 años, niveles altos de formación y con frecuencia, sin cargas familiares.

Los castellano-leoneses y el resto de jóvenes españoles que abandonan su tierra poco tiene que ver con el perfil de sus abuelos que también se vieron en la necesidad de emigrar; los que ahora lo hacen son investigadores, médicos, biólogos, ingenieros, arquitectos, entre otros profesionales.

Por lo que nuestra Comunidad gasta dinero y recursos en dar formación a personas que van a generar valor en otras Comunidades Autónomas o en otros países, recibiendo éstos a jóvenes que requieren pocos gastos sociales y sanitarios sin haber invertido dinero en ellos. Este no es un problema inherente a nuestra Comunidad sino la consecuencia de las políticas aplicadas en las últimas décadas.

Castilla y León no sólo no consigue mantener a los numerosos estudiantes que se desplazan desde otras regiones, sino que existe un imparable flujo de jóvenes nacidos y formados en la región que emigran en busca de mejores oportunidades y condiciones a Madrid y a regiones del Mediterráneo o incluso fuera de España. Los destinos internacionales elegidos son como primera opción países del entorno europeo como Alemania, Reino Unido y Francia, junto con Holanda o Luxemburgo, aunque también se atreven con países más alejados como Brasil, India y China.



### 4.3. TEMPORALIDAD DE LOS CONTRATOS

En los últimos años, antes de la crisis la temporalidad ha sido la principal asignatura pendiente de nuestro mercado de trabajo, con tasas muy superiores a la media europea. Actualmente la reducción de más de 6 puntos porcentuales de la tasa de temporalidad en los cuatro últimos años, responde al despido de los trabajadores temporales y leve crecimiento de los indefinidos y, a pesar del importante descenso de la temporalidad, continuamos siendo junto a Polonia (con el 27%) los países de la UE27 con mayor temporalidad, con un 25,6% frente al 14,2% de la media de la UE27.

Hay que señalar que ya existen países como Suecia y Finlandia con una temporalidad del 16%, Alemania y Francia con un 15%, o nuestro vecino Portugal con un 23%. Castilla y León tiene una temporalidad del 23,2% y ha descendido desde el 27,8% que tenía en 2007. La temporalidad de hombres y mujeres también se han ido igualando, con diferencias cercanas a los 5 puntos.

También es destacable en este sentido que en nuestra Comunidad tan sólo haya tres puntos de diferencia entre la temporalidad en el sector público y el sector privado (en España casi 2 puntos, o que incluso sea superior la temporalidad de las mujeres en el sector público que en el privado).

### 4.4. PESO DEL SECTOR PRIMARIO

El sector primario históricamente ha tenido un peso mayor en nuestra Comunidad que a nivel nacional, de ahí el dicho popular «*Castilla, granero de España*», a pesar de que en los últimos años se acentúa la terciarización de la población activa a costa del sector primario a un ritmo más rápido que el observado en el conjunto del resto de regiones españolas.

Analizando los valores provinciales se pone de manifiesto los fuertes desequilibrios de la estructura económica; mientras que Valladolid se sitúa por debajo de la media nacional en lo que a población activa dedicada en el sector primario, Zamora casi la triplica.

Por estos motivos hemos considerado necesario mencionar las principales características del sector primario en Castilla y León.



En cuanto al campo, son terrenos áridos y secos aunque muy fértiles, predominando en ellos el cultivo de secano. Pese a eso, el regadío ha ido ganando importancia en algunas zonas. Tenemos zonas en la provincia de Valladolid o la de Burgos donde la producción por hectárea es de las más elevadas de España.

Aunque el cultivo por tradición más extendido era el trigo, desde la década de 1960 ha ido ganando terreno la producción de cebada. A estos dos cereales les siguen, en número de hectáreas cultivadas y volumen de producción, el centeno y la avena. Además de las leguminosas, como las algarrobas y los garbanzos, se ha extendido el cultivo del girasol en las campiñas meridionales. También cabe hablar de nuestros vinos, el viñedo (56.337 ha) vio cómo decrecía considerablemente el número de sus hectáreas cultivadas durante las tres últimas décadas del siglo XX; sin embargo, la aplicación de las más modernas técnicas de crianza ha mejorado de modo notable los vinos castellanos y leoneses, que rivalizan en calidad con los de La Rioja y comienzan a ser conocidos fuera de las fronteras españolas. Las principales zonas vitivinícolas de la región son D.O. Ribera del Duero, D.O. Rueda, D.O. Toro, D.O. Bierzo, D.O. Arribes y D.O. Tierras de León.

Castilla y León tiene aproximadamente unos 70.000 activos agrarios (alrededor del 5,9% de la población activa), de los cuales 65.100 están ocupados y un 6,8% del total se encuentra en paro, según datos de 2011.

La ganadería representa una parte importante de la producción final del sector primario. Al lado de las pequeñas unidades pecuarias, que proliferan en las comarcas de predominante dedicación agrícola o en los espacios de montaña, aparece ahora una moderna actividad ganadera, con granjas de vacunos, porcinos y ovinos, de desarrollo. Dichas granjas están orientadas tanto a la producción de carne como al suministro de leche a las cooperativas que canalizan su posterior comercialización, ya que la producción lechera de Castilla y León —superior al millón y medio de litros anual— es la segunda en volumen de España, sólo superada por la de Galicia.

Así pues, las pequeñas explotaciones pecuarias tienden a desaparecer, en buena medida por efecto de la despoblación rural y la consiguiente pérdida de mano de obra. El pastoreo trashumante se conserva en algunas zonas; grandes rebaños, principalmente de ovejas, recorren cada año cientos de kilómetros desde las tierras llanas hasta los terrenos con pastos de las montañas como en el Bierzo, los valles cantábricos de León, la sierra de Gredos o los Picos de Urbión. Se trata de trabajo duro que cada vez cuenta con menor mano de obra, habiendo constituido con anterioridad un testimonio

de primera importancia sobre la historia y las raíces culturales del pueblo castellano y leonés.

Respecto a la explotación forestal, en Castilla y León existen unas 1.900.000 ha. desarboladas, que representan el 40% de la superficie forestal total. Esta deforestación se debe principalmente a la mano del hombre que, a lo largo de los siglos, ha hecho desaparecer bosques dejando paso a terrenos de vegetación no arbórea. Poco a poco, con el abandono de las zonas rurales y la política de repoblación forestal del gobierno castellano y leonés, esta situación ha ido invirtiéndose.

## **5. PERSPECTIVAS DE FUTURO DEL MERCADO DE TRABAJO EN CASTILLA Y LEÓN**

Desde el Gobierno regional de Castilla y León se ha diseñado el nuevo Plan Regional de Empleo, con una vigencia de 4 años, de 2012-2015. Este plan se integra con los correspondientes a la formación profesional, la igualdad en el empleo y la prevención de riesgos laborales, contribuyendo con el marco establecido en el II Acuerdo Marco para la Competitividad y la Innovación Industrial a la generación de actividad económica y a la creación de puestos de trabajo.

Dicha estrategia está dotada de instrumentos de flexibilidad que permitan su adaptación dada la cambiante situación actual, tanto normativa como económica y de empleo.

El contexto en el que se enmarca este plan responde a un fuerte deterioro del entorno económico nacional e internacional, que ha generado una recesión sin precedentes en los países y regiones más desarrollados, entre ellas Castilla y León. En España, y en nuestra Comunidad, una de las manifestaciones más importantes ha sido el incremento de la tasa de desempleo, como ya hemos visto anteriormente.

A nivel europeo se ha diseñado la Estrategia Europa 2020 que constituye un programa de actuaciones, a largo plazo, que coexiste con las medidas coyunturales que se están aplicando ante la crisis económica, y que debe ser ejecutado entre 2010-2020. Se basa en tres pilares fundamentales (Comisión, 2010):

- “crecimiento inteligente como desarrollo de una economía basada en el conocimiento y la innovación;
- crecimiento sostenible, como promoción de una economía que haga un uso más eficaz de los recursos, que sea verde y más competitiva;
- crecimiento integrador, como fomento de una economía con un alto nivel de empleo y marcada cohesión social y territorial.”

Estas prioridades se concretan a su vez en cinco objetivos básicos y el desarrollo de siete iniciativas emblemáticas. El primero de estos objetivos hace referencia al empleo y la sexta iniciativa tiene por objeto incrementar los niveles de empleo y la mejora de las cualificaciones.

De esta forma, la Estrategia 2020 concede una importancia primordial a la creación de empleo y, en esta medida, propone alcanzar para el año 2020 una tasa de empleo del 75% de la población de entre 20 y 64 años, impulsando una mayor participación de las mujeres y los trabajadores de mayor edad y una mejor integración de los inmigrantes en la población activa.

A nivel nacional tenemos la Estrategia Española de Empleo 2012-2014, enmarcada en la reforma de las políticas activas de empleo llevada a cabo por el Real Decreto-Ley 3/2011, de 18 de febrero, y que se concretará anualmente en el Plan Anual de Política de Empleo. Dicha Estrategia incluye orientaciones y objetivos a alcanzar en materia de política de empleo para el conjunto del Estado y para cada una de las Comunidades Autónomas, recogidos en el artículo 25 de la Ley 56/2003, de Empleo, teniendo en cuenta los objetivos de la Estrategia Europa 2020, relacionados todos ellos con la política de empleabilidad.

Las líneas de actuación económica en nuestra Comunidad se contienen en el II Acuerdo Marco de Competitividad e Innovación Industrial, que contempla, entre otras, la necesidad de la mejor cualificación para el capital humano, así como la estimulación de la creación de empresas que permita el mantenimiento y la creación de empleo.

La Junta de Castilla y León tiene competencias en la ejecución de las políticas activas de empleo, siendo la creación de empleo estable y de calidad, la formación permanente y la cualificación de los trabajadores, principios rectores de las políticas públicas. Estas políticas han sido consensuadas con los agentes económicos y sociales

En esta materia, empleo y cualificación profesional, corresponde al Servicio Público de Empleo de Castilla y León garantizar a la sociedad la calidad y

eficacia de las políticas a favor del empleo, la formación, la cualificación profesional y la inclusión laboral, junto con el resto de centros directivos de la Consejería de Economía y Empleo.

Las organizaciones empresariales y sindicales constituyen un importante activo en las actuaciones contenidas en el presente plan.

Con estas actuaciones debe propiciarse el cambio de nuestra economía, que debe caracterizarse por la competitividad y la sostenibilidad y la mejora de la actividad económica.

Los objetivos del Plan Regional de Empleo de Castilla y León, en consonancia con la europea y nacional, se concretan en los siguientes:

- Potenciar la generación de empleo estable y de calidad y el mantenimiento del empleo existente con políticas selectivas que incentiven la actividad económica, especialmente en sectores con posibilidades de crecimiento y generación de valor añadido y en colectivos con especiales dificultades de acceso de empleo.
- Estimular la creación de empresas, dando valor al autónomo y a las formas de economía social, estimulando a los emprendedores y creando las condiciones necesarias para el surgimiento de nuevas actividades.
- Situar la formación como eje de las políticas de empleo, como garantía de empleabilidad, productividad y competitividad en las empresas, así como la acreditación de la experiencia laboral y de los aprendizajes no formales.
- Potenciar la atención personalizada, tanto a desempleados como al trabajador ocupado, con el fin de acompañarle en la búsqueda de empleo.
- Incorporar actuaciones y discriminaciones positivas en la ejecución de lo acordado en materia de igualdad.

Para la consecución de estos objetivos se establecerán las medidas necesarias, adaptándolas a las necesidades locales y a las características específicas del mercado laboral de Castilla y León, con especial atención a los territorios menos desarrollados.

La estrategia considera como colectivos prioritarios con carácter general a:

- Los jóvenes menores de 30 años que se encuentren en situación de desempleo.

- Los desempleados de larga duración, con especial atención a aquellos que hayan agotado las prestaciones y subsidios de desempleo.
- Otros colectivos que necesiten una atención específica, que se determinará en cada actuación

Se establecerá un seguimiento anual de las actuaciones comprendidas en la estrategia a través de herramientas de evaluación y seguimiento que contribuyan a una gestión de calidad e impulse su mejora continua.

Para finalizar el estudio del mercado laboral de Castilla y León hemos elaborado un estudio DAFO (debilidades, amenazas, fortalezas y oportunidades):

<b>DEBILIDADES</b>	<b>AMENAZAS</b>
Débil potencial demográfico.	Atomización y concentración sectorial del sector industrial.
Desigual distribución de la población.	Necesidad de adaptación de las PYMES a las nuevas tecnologías.
Insuficiencia de vías rápidas de transporte.	Sector servicios especializado en actividades tradicionales.
Dependencia de los sistemas de prestación agrícola.	
Desequilibrios en el mercado de trabajo (sexos, formación).	
<b>FORTALEZAS</b>	<b>OPORTUNIDADES</b>
Situación y amplitud de su territorio.	Relevante potencial turístico de interior
Abundancia de recursos naturales y culturales.	Abundante oferta de suelo industrial.
Fortaleza de la industria agroalimentaria, con producciones alimentarias de gran tradición y calidad, promocionables en otros mercados.	Creciente apertura de la economía regional y expansión de la industria, especialmente la agroalimentaria.
Aceptable cualificación de la mano de obra.	
Progresiva incorporación de la mujer al mercado de trabajo con elevada cualificación.	

## 6. CONCLUSIONES

El mercado de trabajo de Castilla y León, al igual que el del resto de Comunidades Autónomas se ha visto muy afectado por la actual crisis económica, principalmente por la pérdida neta de ocupación y el importante aumento del desempleo.

La práctica totalidad de la pérdida de empleo neto es de sexo masculino, así como que la pérdida porcentual y en cifras absolutas de empleo joven es la más significativa. Se producen asimismo otros efectos interesantes, como son el aumento de la población activa por la mayor incorporación de la mujer y el leve aumento neto de los trabajadores asalariados con contrato indefinido en Castilla y León, no en España.

Es asimismo reseñable que Castilla y León cuenta con su cifra más alta de personas activas y a su vez con el menor número de inactivas de los últimos años, reducción debida, a la incorporación de la mujer proveniente de la población inactiva (labores del hogar), ya que los estudiantes y los jubilados por invalidez o por edad se mantienen prácticamente estables.

En lo que se refiere al empleo, hasta el año 2007 el aumento de ocupación en nuestro país se basó en buena medida en la creación de empleos precarios, no solo por su alto nivel de temporalidad en muchos casos, sino porque los puestos de trabajo que se crearon fueron de menor cualificación.

En Castilla y León la destrucción de empleo neto se ha producido en ambos sexos, aunque son los hombres el colectivo más perjudicado. Por edades ha afectado a todos los grupos, salvo en los tramos de mayores de 55 años.

También pierden ocupación en estos cuatro años los extranjeros (2.600 netos), mientras que las mujeres extranjeras ocupadas aumentaron.

En todos los sectores económicos se ha perdido ocupación, salvo en el sector servicios que ganó en estos últimos años empleo neto en Castilla y León, no así en España. Se vieron afectados en nuestra Comunidad, especialmente la construcción y la industria.

El desempleo ha aumentado en Castilla y León en los últimos años, más del doble entre 2007 y 2011, con lo que el número de personas desempleadas alcanza ya las 197.830. En España el paro se incrementa aún más que en la región, situándose en 4.998.950 personas en 2011.

En nuestra Comunidad, de los casi 115.000 desempleados nuevos por la crisis económica, la mayoría se deriva de la pérdida de empleo y aproximadamente un cuarto de la incorporación de nuevas personas, jóvenes y mujeres, al mercado de trabajo.

Cabe destacar que el paro de larga duración en Castilla y León es un problema, supera las 95.000 personas, mientras que hace cuatro años afectaba tan sólo a 20.000 personas.

En todo caso el aumento de desempleo es tan enorme que ha afectado a hombres y mujeres, a todos los tramos de edad, a nacionales y extranjeros, a todos los sectores económicos, a los que buscan su primer empleo, a todas las provincias y a todas las Comunidades Autónomas. Sin embargo, Castilla y León está entre las Comunidades Autónomas con menores tasas de paro, aún siendo éstas muy altas.

Según los últimos datos del Ministerio de Empleo y Seguridad Social, en noviembre de 2011, el número de beneficiarios de prestaciones por desempleo (contributiva o asistencial, RAI) en Castilla y León era de 118.445, lo que supone que aproximadamente 73.500 desempleados, según datos EPA - 85.000, considerando los datos del paro registrado- no cobran ninguna prestación (en España cerca de 2.085.000 personas).

En definitiva, Castilla y León ha sufrido una pérdida de empleo en estos últimos años muy importante para su economía, aunque porcentualmente menor que el conjunto del Estado. Estamos entre las Comunidades Autónomas que, dentro del desastre de esta crisis, presenta datos menos desfavorables.

## **INDICE DE TABLAS**

Tabla 1: FASES ECONÓMICAS

Tabla 2: POBLACIÓN

Tabla 3: EVOLUCION DE LA POBLACIÓN ACTIVA Y TASAS DE ACTIVIDAD

Tabla 4: TASA DE ACTIVIDAD POR GRUPOS DE EDAD

Tabla 5: TASA DE ACTIVIDA POR COMUNIDADES AUTONOMAS

Tabla 6: TASA DE ACTIVIDAD PROVINCIAS

Tabla 7: POBLACIÓN OCUPADA Y TASA DE EMPLEO

Tabla 8: TASA DE EMPLEO POR GRUPOS DE EDAD

Tabla 9: OCUPADOS POR SECTORES

Tabla 10: TASA DE EMPLEO POR COMUNIDADES AUTONOMAS

Tabla 11: TASA DE EMPLEO POR NACIONALIDAD

Tabla 12: OCUPADOS POR CUENTA PROPIA

Tabla 13: POBLACIÓN PARADA Y TASA DE PARO

Tabla 14: TASA DE PARO POR GRUPOS DE EDAD

Tabla 15: DESEMPLEADOS POR SECTORES

Tabla 16: TASA DE PARO POR COMUNIDADES AUTONOMAS

Tabla 17: TASA DE PARO POR NACIONALIDAD

Tabla 18: PARADOS POR TIEMPO DE BUSQUEDA DE EMPLEO

Tabla 19: INACTIVIDAD

Tabla 20: INACTIVOS POR EDAD %

## **INDICE DE GRÁFICOS**

Gráfico 1: TASA DE PARO 1977-2012

Gráfico 2: EVOLUCIÓN SECTORES ECONÓMICOS CYL

Gráfico 3: EVOLUCIÓN SECTORES ECONÓMICOS ESPAÑA

Gráfico 4: TASA DE EMPLEO (UE-27, España, Alemania, Francia, Grecia, Japón y EEUU) 2006-2011

Grafico 5: TASA DE DESEMPLEO (UE-27, España, Alemania, Francia, Grecia, Japón y EEUU) 2006-2011

Grafico 6: PIRAMIDE POBLACIONAL

Gráfico 7: TASA DE ACTIVIDAD

Gráfico 8: ACTIVOS CYL (en miles de personas)

Gráfico 9: TASA DE ACTIVIDAD POR GRUPOS DE EDAD

Gráfico10: TASA DE ACTIVIDAD CCAA 2011

Gráfica11: TASA DE EMPLEO



Gráfico12: ACTIVOS Y OCUPADOS CYL

Gráfico 13: TASA DE EMPLEO ESPAÑA Y CYL

Gráfico 14: TASA DE EMPLEO CYL

Gráfico 15: TASA DE EMPLEO POR SECTORES PRODUCTIVOS CYL

Gráfico 16: TASA DE EMPLEO CCAA 2011

Gráfico 17: TASA DE EMPLEO POR NACIONALIDADES DE CYL

Gráfico 18: TASA DE EMPLEO POR NACIONALIDADES DE ESPAÑA

Gráfico19: HOMBRES ASALARIADOS SECTOR PUBLICO/PRIVADO 2011

Gráfico 20: MUJERES ASALARIADAS SECTOR PUBLICO/PRIVADO 2011

Gráfico 21: TASA DE PARO

Gráfico 22: TASA DE PARO CYL

Gráfico 23: DESEMPLEADOS POR SECTORES CYL

Gráfico 24: TASA DE PARO 2011

Gráfico 25: TASA DE PARO POR NACIONALIDADES DE CYL

Gráfico 26: TASA DE PARO POR NACIONALIDADES DE ESPAÑA

Gráfico 27: % PARADOS POR TIEMPO DE BUSQUEDA DE EMPLEO EN CYL

## BIBLIOGRAFIA

- CCOO (2011), *Cuatro años de crisis en el Mercado Laboral de Castilla y León*, Ed. Comisiones Obreras de Castilla y León.
- CESCYL (2002), *Población Inmigrante en Castilla y León*, Ed CESCYL, Valladolid.
- CESCYL (2011), *Situación Económica y social de Castilla y León 2010*, Ed CESCYL, Valladolid.
- CESCYL (2012), *La empleabilidad de los Jóvenes en Castilla y León*, Ed CESCYL, Valladolid.
- DUEÑAS, L.J, et al. (2002) *“El empleo de los jóvenes en Castilla y León”*, Ed. CESCYL
- GARCÍA, J.R. (2011), *Desempleo juvenil en España: causa y soluciones*, Ed. BBVA, Madrid.
- GARCIA, R. y PARRA, P. (2012), “Indicadores ocupacionales en España en 2011”, *Cuadernos del Mercado de Trabajo* enero 2012, Observatorio de las Ocupaciones del Servicio Público de Empleo Estatal.
- LABORDA, A., (2012), *Radiografía del paro en España*, Informe Económico Esade.
- SERVICIO DE ESTUDIOS DEL BBVA (2011), *Observatorio Castilla y León*, Ed. BBVA.
- VALERO, J.A., (2010), *Una ojeada al Mercado Laboral e Inmigración en Castilla y León*, Ed. Universidad de Valladolid, nº 8
- <http://www.ine.es/>
- <http://www.sepe.es/>
- <http://es.wikipedia.org/>
- <http://www.jcyl.es/>
- <http://www.cve.es/>
- <http://epp.eurostat.ec.europa.eu/>
- <http://www.cescyl.es/>
- <http://www.randstad.es/>
- <http://www.castillayleoneconomica.es/>
- <http://www.elmundo.es/>