

Universidad de Valladolid
Facultad de Ciencias Económicas y
Empresariales

Trabajo de Fin de Grado

Grado en Administración y Dirección de
Empresas

Limitaciones del modelo
neoclásico de crecimiento:
Comercio y Empleo

Presentado por:

Jesús Herrero Garzón

Tutelado por:

Julio Herrera Revuelta

Valladolid, 17 de julio de 2018

ÍNDICE

1. INTRODUCCIÓN

2. METODOLOGÍA

3. EL MERCADO DE TRABAJO EN UN MUNDO GLOBALIZADO

3.1. Consideraciones iniciales

3.2. Relación entre población activa y empleo

3.2.1. Movimientos migratorios y crecimiento natural

3.2.2. Incorporación de las mujeres a la población activa

3.2.3. Impacto de la educación en el mercado de trabajo global

3.3. Relación entre productividad y salarios reales

4. COMERCIO Y EMPLEO

4.1. Introducción

4.2. Resumen de la relación teórica entre comercio y empleo.

4.3. Los datos:

4.3.1 Relación entre apertura comercial y crecimiento: ¿Aunque es positiva, es el comercio lo que aumenta el crecimiento, o el crecimiento la necesidad de nuevos mercados y por tanto el comercio?

4.3.2 Relación entre variación de la apertura comercial y el crecimiento de la productividad.

4.3.3 Inversión extranjera directa: entradas de capital

4.3.4 Relación entre la tasa de apertura comercial y tasa de ocupación

4.3.5 Relación entre el crecimiento de los salarios y el crecimiento de la tasa de apertura.

4.3.6 Relación entre el crecimiento de los salarios y el crecimiento de la inversión extranjera directa

5. CONCLUSIONES

6. BIBLIOGRAFÍA

RESUMEN.

La reciente crisis económica ha demostrado que los problemas económicos no gozan de soluciones inmediatas. Estos problemas sufridos, en especial el paro, requieren primero de una comprensión de sus causas para su solución, ya que no existe una solución única.

En la actualidad, algunos gobiernos han tratado de responsabilizar al comercio como culpable del desempleo, y poniendo en marcha políticas proteccionistas en contra de la globalización.

En este trabajo vamos a tratar de observar a través de series temporales si puede existir una relación entre el comercio y el empleo, y sobre todo si ha sido la intensificación del comercio causante de unas mayores tasas de paro.

Palabras clave: comercio, empleo, globalización, series temporales

ABSTRACT.

The latest economic crisis has shown that economic problems doesn't have immediate solutions. These problems suffered, specially unemployment, require firstly an understanding about its causes, because there is no single solution.

Nowadays, some governments have tried to show trading as guilty of unemployment, by launching protectionist policies against globalization.

In this paper we will try to see through time series if there's a relationship between trade and employment, and especially if the intensification of trade has caused higher unemployment rates.

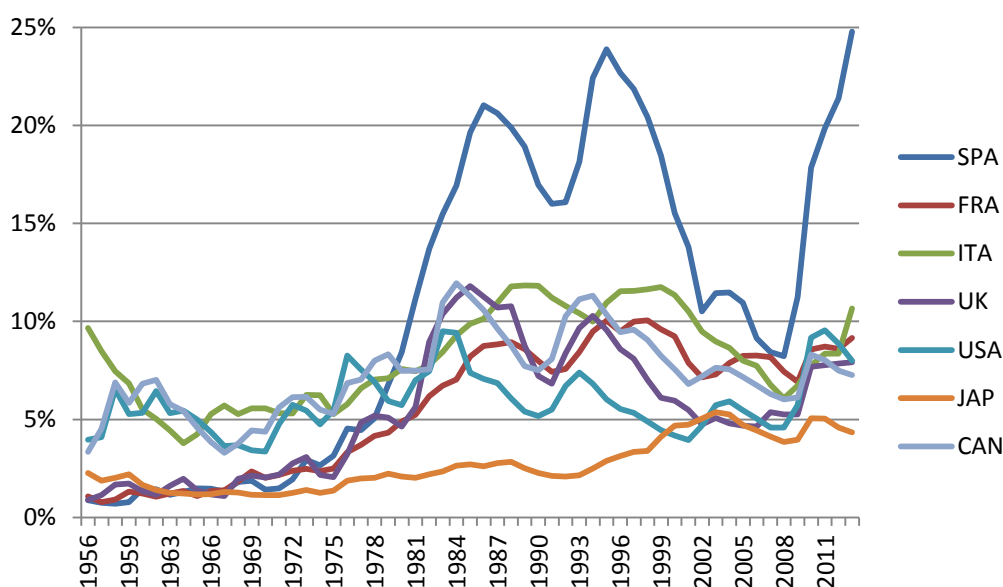
Key words: trade, employment, globalization, time series

1. INTRODUCCIÓN

En las últimas décadas hemos asistido a una transformación muy rápida de la economía a todos los niveles, algo que contrasta con el pasado, donde los sistemas económicos permanecían sin apenas variaciones durante siglos.

A partir de la 2ª Guerra Mundial, y la necesaria reconstrucción de todos los países, se vivieron varias décadas de elevado crecimiento. Cuando parecía que podía continuar de forma ilimitada, empezaron a verse signos del agotamiento del modelo con tasas de crecimiento desaceleradas y cambios en la estructura del mercado de trabajo, con severos incrementos de la tasa de paro, afectando a todos los países, en mayor o menor medida. Lo ilustraremos a través del siguiente gráfico:

Gráfico 1.1 Tasas de paro 1956-2013



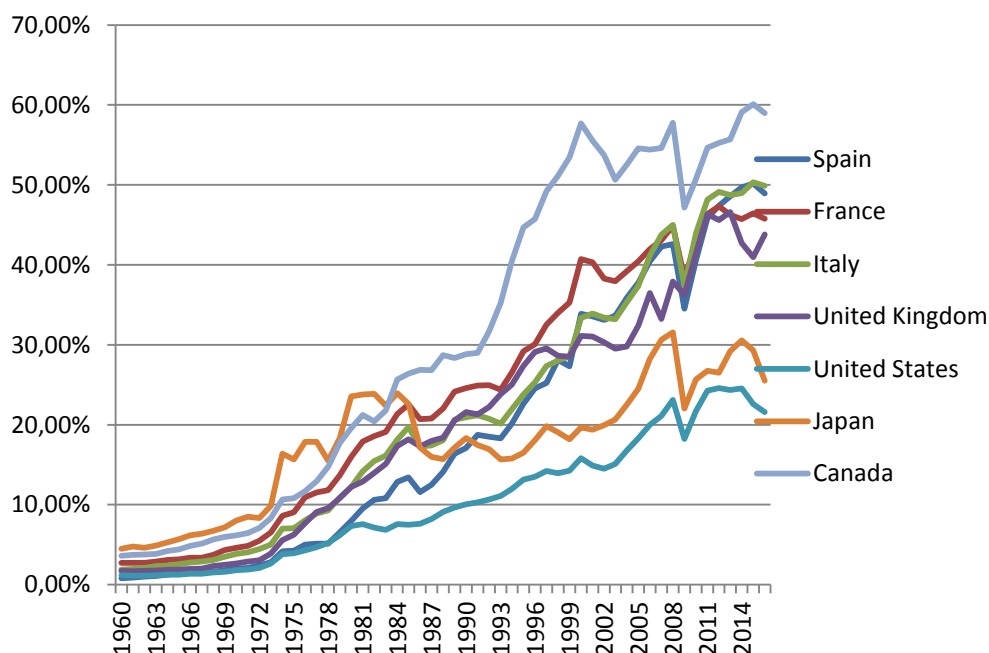
Fuente: Elaboración propia a partir de los datos de la OCDE

Como vemos, el desempleo ha aumentado en todos los países que vamos a analizar, si comparamos las tasas de las décadas de los 60 y las actuales. Esto nos hace pensar que existe un cambio en la economía que ha provocado este hecho, ya que el paro ha pasado de ser un hecho económico de carácter testimonial (en la década de los 50 la mayoría de los países rozaban el pleno empleo) a un grave problema para todas las economías.

En mucha parte de la opinión pública de los países industrializados (e incluso muchos de sus gobernantes) han acusado a la globalización, y en concreto, al comercio con países menos avanzados, del problema del aumento del desempleo, ya que se cree que el comercio con países de salarios más bajos ha destruido empleos en los países avanzados.

Por lo tanto, resulta interesante estudiar la relación entre ambas variables, y descubrir si el aumento del comercio mundial ha podido ser una de las causas del aumento del desempleo. Vemos ese aumento del comercio a partir de la década de los 60 en el siguiente gráfico:

Gráfico 1.2 Tasas de apertura comercial 1960-2015



Fuente: Elaboración propia a partir de los datos del Banco Mundial

Si nos fijamos en el gráfico, el comercio no ha dejado de crecer desde 1960. Hasta aproximadamente 1975, crecía a un ritmo lento pero constante. A partir de ahí, las tasas de apertura comenzaron a aumentar a un ritmo alto, hasta el año 90 aproximadamente, cuando continuó aumentando a un ritmo nunca visto hasta ese momento. Como las tasas de apertura y el desempleo crecen mucho a partir de 1980, es por lo que muchos autores han creído que existe claramente una relación causal entre ambas.

La globalización, que ha causado un impacto no solo económico, sino también social, cultural y tecnológico, ha tenido como consecuencia el resurgimiento de ideas económicas como el proteccionismo, y reticencias a la firma de tratados de apertura económica, representados por el gobierno de Donald Trump en Estados Unidos, en el Reino Unido, y en otros países. Otro de los propósitos de este trabajo es valorar si en las circunstancias económicas actuales ese tipo de ideas económicas están o no justificadas empíricamente.

Una parte importante de la globalización es la IED (Inversión Extranjera Directa). La movilidad del capital hace que las empresas pierdan el carácter "nacional" para convertirse en multinacionales. Esto agravaría la incidencia del comercio debido a la especialización internacional, haciendo que los procesos intensivos en mano de obra se trasladen a países de costes laborales menores, generando desempleo en el país de origen.

Tabla 1.3 Inversión extranjera neta directa en % del PIB

	1970-1989	1990-2016
Canadá	0,79%	3,15%
España	0,16%	1,34%
Francia	0,27%	2,06%
Italia	0,12%	0,83%
Japón	0,00%	0,07%
Estados Unidos	0,77%	3,86%
Reino Unido	1,20%	7,51%

Fuente: Elaboración propia a partir de los datos de la OCDE

Como vemos a partir de 1990 es cuando la inversión extranjera empieza a incrementarse, y pese a ser volátil, observamos que ha aumentado mucho su importancia en los últimos años, pasando de representar apenas un 1% en todos los países en los años 70, a aumentar de forma exponencial a partir de los 90. A pesar del incremento, solamente en el Reino Unido la entrada es mayor del 5%, por lo que parece que son las propias empresas de los países desarrollados las que han salido fuera. No parece haber cambios significativos en la propiedad.

Combinando ambas variables, podemos concluir que la globalización no es un suceso al que le podamos asignar una sola fecha fija, sino que ha sido un fenómeno progresivo al que trataremos de acercarnos con fechas aproximadas en varios periodos. Por lo tanto, centraremos nuestro análisis en 3 periodos: 1960-1974, 1975-1989 y 1990 hasta la actualidad.

2. METODOLOGÍA

A lo largo del trabajo realizaremos comparaciones por periodos para observar el comportamiento de diferentes variables respecto a la globalización. Definimos la globalización como la intensificación de las relaciones entre países en el ámbito económico, social, cultural y tecnológico. Por lo tanto, para seleccionar los periodos de análisis las variables relevantes serán la tasa de apertura comercial y la inversión extranjera directa.

Comenzaremos analizando el mercado de trabajo a través de la población activa y si se equilibra con el empleo, reflejado en las tasas de paro. Analizaremos si la apertura comercial y la inversión extranjera, ambos fenómenos primordiales de la globalización, han tenido influencia sobre la creación de empleo. Posteriormente veremos cómo el desempeño de los trabajadores influye en la economía en términos de productividad y la importancia de la movilidad de los trabajadores en el mercado de trabajo global.

Más adelante, observaremos la evolución de los salarios de los trabajadores respecto a su productividad para ver si han progresado de forma equitativa, y si la globalización ha tenido algún efecto en estos salarios por el fenómeno de la deslocalización.

Por último, veremos los efectos que tiene el comercio sobre el empleo, si existe una relación entre la apertura de los países y su crecimiento, es decir, en qué medida influye el comercio en el aumento o disminución del empleo.

Todos estos supuestos los analizaremos comparando las tasas de crecimiento interanuales que correspondan en cada caso, sustentándonos en las bases de datos de la AMECO, la OCDE y el Banco Mundial. Para finalizar extraeremos las conclusiones pertinentes.

3. EL MERCADO DE TRABAJO EN UN MUNDO GLOBALIZADO

3.1. Consideraciones iniciales

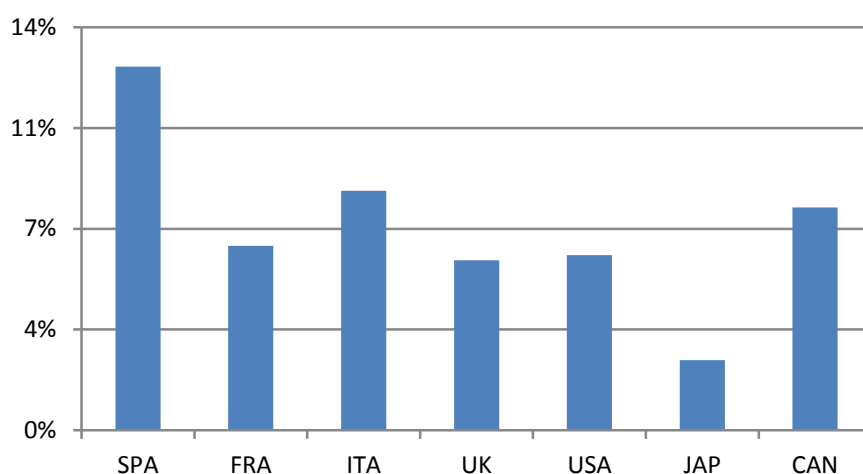
Antes de analizar el efecto del comercio, pasamos a describir algunos cambios estructurales que se han dado en el mercado de trabajo, que podrían explicar cambios en la tasa de desempleo media.

Hemos comentado que todos los países han sufrido cambios en la estructura de su mercado de trabajo recientemente. Tomaremos una muestra heterogénea compuesta por España, Francia, Italia, Reino Unido, Estados Unidos, Japón y Canadá. Todos son países desarrollados, además de estar en áreas geográficas diferentes y tener distintas instituciones del mercado de trabajo, lo cual facilita la comparación y enriquece el análisis.

Puestos de trabajo en los que antes se encontraban ocupados sectores amplios de la población se han destruido y el mercado de trabajo debe adaptarse para dar empleo a quienes lo perdieron, a través de políticas de reconversión. Esto puede haber sucedido a causa de la globalización.

No obstante, esto no siempre se consigue, y se experimentan fenómenos como el desempleo estructural, en el que se sitúa a quienes no encuentran trabajo en el largo plazo. Este tipo de desempleo es el más grave, ya que garantiza altas tasas de desempleo de forma mantenida en el tiempo, como visualizamos en el siguiente gráfico.

Gráfico 3.1. Promedio de las tasas de paro durante el período 1960-2013



Fuente: Elaboración propia a partir de los datos de la OCDE

Ahora compararemos las tasas de paro por subperíodos para situar en el tiempo el empeoramiento del desempleo.

Tabla 3.2. Comparativa de las tasas de paro por subperíodos

País	1956-1974	1975-1989	1990-2013
SPA	1,53%	12,65%	16,31%
FRA	1,61%	6,09%	8,48%
ITA	5,67%	8,46%	9,63%
UK	1,80%	7,64%	6,84%
USA	4,86%	7,07%	5,97%
JAP	1,41%	2,29%	3,88%
CAN	5,30%	8,60%	8,13%

Fuente: Elaboración propia a partir de los datos de la OCDE.

Si nos fijamos en el primer periodo, la situación del mercado de trabajo es muy positiva. La mayoría de los países disfrutaban prácticamente del ahora mítico pleno empleo, con tasas de desempleo inferiores al 2%. Y los países que peor se encuentran sólo tienen una tasa de paro alrededor del 6%, un dato que firmaría cualquier país en la actualidad.

Es ya en el siguiente periodo, a partir de 1980 con el consenso de Washington y unido a la crisis del petróleo cuando se empieza a observar un aumento generalizado del desempleo. En clave positiva, Japón mantuvo su tasa de paro en niveles muy bajos y sin apenas variaciones, aparentando ser invulnerable a los cambios en el mercado de trabajo a diferencia del resto de países analizados. Al otro lado, España ha visto cómo aumentaba su tasa de desempleo a una velocidad vertiginosa, llegando a alcanzar el 20% de paro.

En el periodo 1990-2013 la situación empeora respecto al anterior en casi todos los países analizados, si bien el aumento no ha sido tan acusado como el sufrido entre el primer y segundo periodo. Además, de nuevo España muestra la fragilidad de su mercado de trabajo, con un 16,31% de paro en este periodo.

3.2. Relación entre población activa y empleo

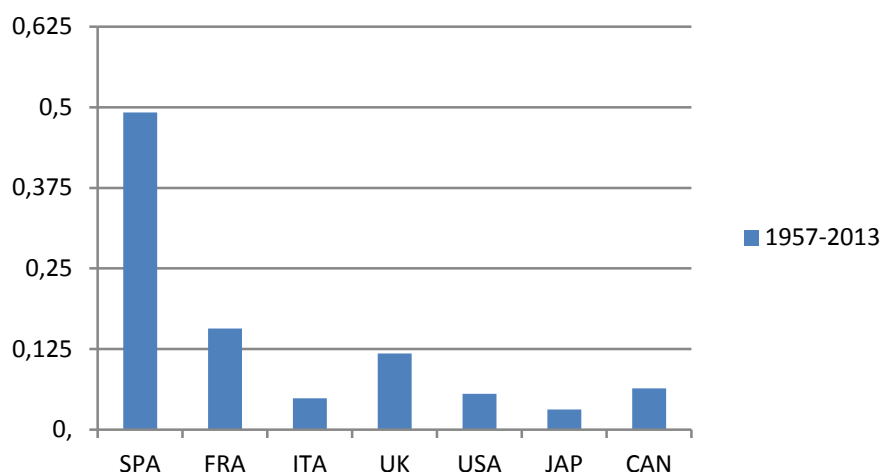
De acuerdo con el modelo neoclásico del crecimiento económico, la población tiene una tasa de crecimiento constante e igual a n , y como se considera la situación de equilibrio se presupone la situación de pleno empleo, en la que la oferta y la demanda de trabajo se igualan y crecen a la misma tasa.

Evidentemente esto no sucede en la realidad. Se producen continuamente situaciones de desequilibrio que provocan el fenómeno del paro. El desempleo puede tener diversas formas, ya sea friccional o estructural, que dependen de la composición del mercado de trabajo de los diferentes países. En el caso de la población activa dependerá de la estructura de la población. Y presumiblemente, la evolución de ambas tasas de crecimiento dependerá de cómo sea el desempeño de la economía.

Por tanto, el objetivo es observar si en las economías se igualan la tasa de crecimiento de la población activa y la tasa de crecimiento del empleo/desempleo, y en dicho caso se cumpliría la predicción del modelo neoclásico.

Tomaremos como ejemplo para la observación el caso de algunos países industrializados, y reflejaremos en un gráfico las diferencias entre dichas tasas en el largo plazo.

Gráfico 3.3. Promedio de las diferencias entre la tasa de crecimiento de la población activa y del empleo (1957-2013)



(%) Fuente: Elaboración propia a partir de los datos de la OCDE

De los países analizados, se observa que en la muestra que tenemos de la UE todos los países generan desempleo, siendo España es el que más desempleo genera, con una diferencia amplia.

Por otro lado, Estados Unidos, Japón y Canadá tienen otra estructura. Estos países, a diferencia de los europeos, tienen un mejor funcionamiento del mercado de trabajo y las diferencias son pequeñas.

Tabla 3.4. Tasas de crecimiento de la población activa y del empleo por subperiodos

	Crecimiento Empleo			Crecimiento Población Activa		
	1957-1974	1975-1989	1990-2013	1957-1974	1975-1989	1990-2013
SPA	0,74%	-0,21%	1,21%	0,87%	0,80%	1,70%
FRA	0,53%	0,23%	0,54%	0,61%	0,62%	0,79%
ITA	-0,17%	0,47%	0,10%	-0,43%	0,95%	0,18%
UK	0,28%	0,41%	0,46%	0,35%	0,76%	0,49%
USA	1,63%	2,00%	0,81%	1,71%	1,96%	0,91%
JAP	1,28%	1,05%	0,05%	1,22%	1,11%	0,20%
CAN	2,71%	2,38%	1,32%	2,82%	2,53%	1,26%

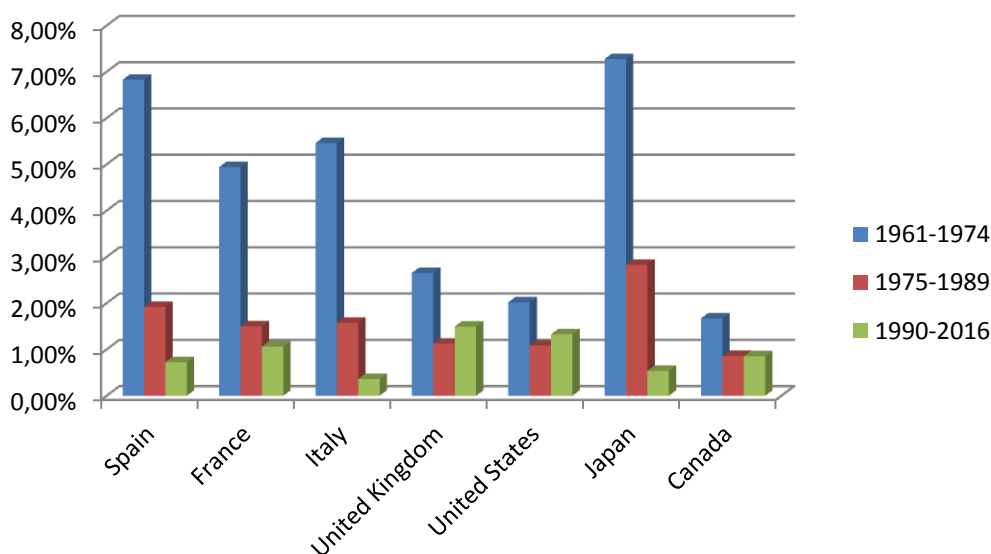
Fuente: Elaboración propia a partir de los datos de la OCDE

La tabla es la constatación de los datos de paro que hemos visto en los gráficos 3.2. Observamos que el crecimiento de la población activa ha sido superior al crecimiento del empleo de forma generalizada. Así se explica que esas diferencias se han ido acumulando con los años, y en la actualidad las tasas de paro son superiores en todos los países analizados respecto a las tasas que tenían en el año 1957.

Los peores datos son los que registra España, que ha sido la mayor generadora de desempleo en los todos los periodos analizados. Evidentemente, ese es el motivo del gran paro estructural que arrastra España desde hace años y sus grandes tasas de paro. En el periodo 1975-1989 se produjo una reducción del empleo, mientras que en el siguiente periodo el problema fue el exceso de oferta de trabajo debido al gran incremento de la población activa.

Al otro lado, destaca Italia en el periodo 1957-1974. Podría considerarse un dato muy positivo esa reducción tan drástica del desempleo, pero no fue debido a una excelsa creación de empleo. Al contrario, a causa de la grave situación que atravesaba el país muchas personas se vieron obligadas a emigrar en los años 60 a otros países. Esta emigración redujo considerablemente la población activa, y de ahí proviene el descenso de la tasa de paro.

Gráfico 3.5. Evolución de los salarios reales por subperiodos.



Fuente: Elaboración propia a partir de los datos de la AMECO

La compensación de los trabajadores ha visto reducido su crecimiento en todos los países analizados, y ha crecido de forma permanente, pero no constante. En el periodo 1961-1974 se producen unos incrementos espectaculares de los salarios, llegándose a experimentar crecimientos más del 4% anual en los casos de Japón, España, Francia e Italia.

Estos crecimientos tan elevados pronto encontraron su freno. En el periodo siguiente (1975-1989) caen estrepitosamente. Esta caída del crecimiento viene explicada por la desaceleración de la economía y la reducción de la población ocupada.

La mayor competencia por cada puesto de trabajo ocasionó una competitividad por salarios, que hizo que estos crecieran a un ritmo más moderado, dado el mayor poder de los empresarios en la negociación salarial por el exceso de oferta de trabajo en ese momento.

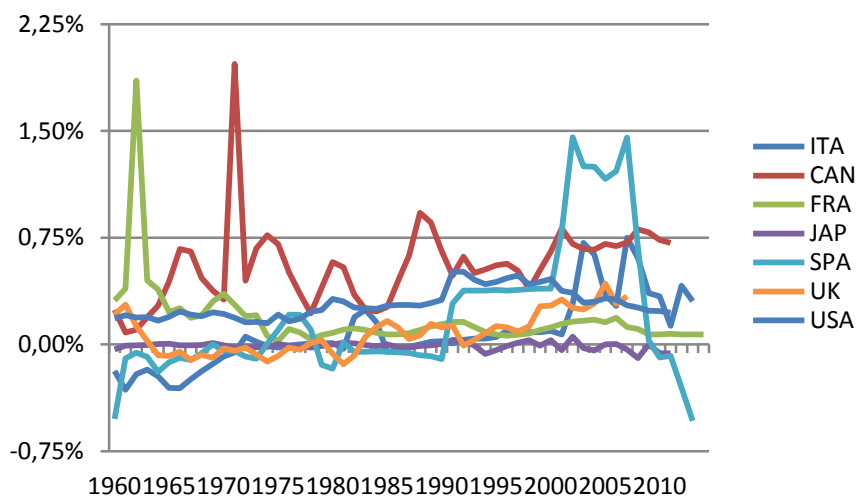
3. 2.1 Movimientos migratorios y crecimiento natural

Hasta ahora sólo hemos puesto nuestra atención en los cambios que ha experimentado la tasa de empleo. No obstante, también las variaciones que se han producido en la población activa suponen un factor diferencial en la generación del desempleo. Por lo tanto, vamos a proceder a analizar estas variaciones más detenidamente.

Estos cambios en la población activa tienen dos variables destacadas: el saldo migratorio y el crecimiento natural de la población.

En el corto plazo, es el saldo migratorio el que tiene mayor impacto en la población activa, ya que estos desplazamientos vienen de parte de personas que se encuentran en edad de trabajar. Por otro lado, el crecimiento natural encuentra su mayor influencia en el largo plazo, hasta que los nacidos alcanzan esa edad de trabajar. Procedemos a analizar con los datos dichas variables.

Gráfico 3.6. Saldo migratorio neto en % de la población (1960-2014)

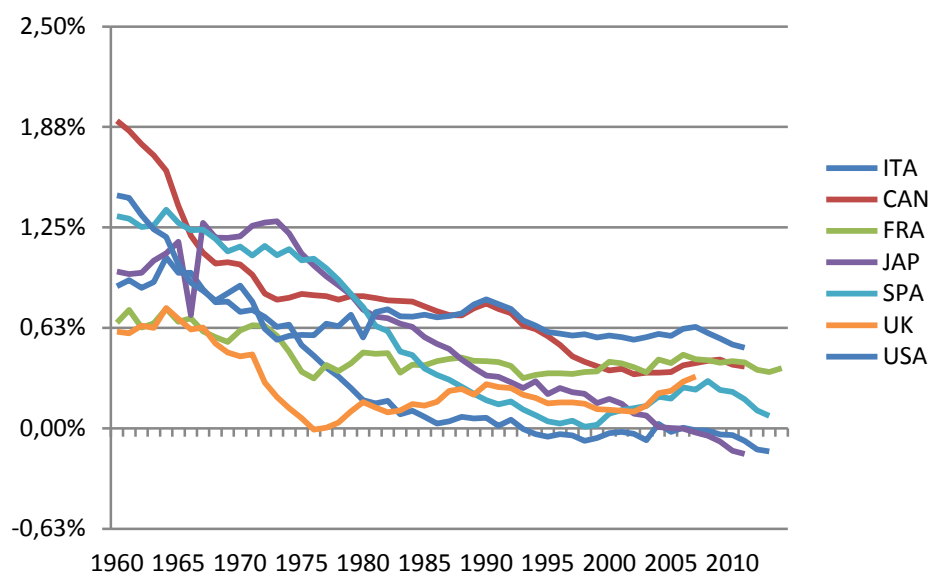


Fuente: Elaboración propia a partir de los datos de la OCDE

El país más destacable es Canadá. Su bajísima densidad de población y su crecimiento económico son un atractivo para los extranjeros, y partir de la globalización se ha mantenido el saldo migratorio por encima del 0,50%. Similar es el caso de Reino Unido, que ha pasado de tener un saldo migratorio negativo a uno de los más destacados de los países que analizamos. En Estados Unidos se ha mantenido el flujo de inmigrantes en términos porcentuales, debido a su gran volumen de población. No obstante, en términos absolutos es el país que más inmigrantes recibe. Curiosamente hemos comentado anteriormente que estos países eran los más beneficiados por la globalización. En el resto de países observamos estancamiento, si bien países como España o Italia han sufrido alteraciones, que se deben a los ciclos económicos, recibiendo una gran cantidad de personas en los momentos de gran crecimiento económico, siendo particularmente visible en el caso de España.

A continuación vamos a observar qué ha ocurrido con el crecimiento natural:

Gráfico 3.7. Crecimiento natural en % de la población (1960-2014)



Fuente: Elaboración propia a partir de los datos de la OCDE

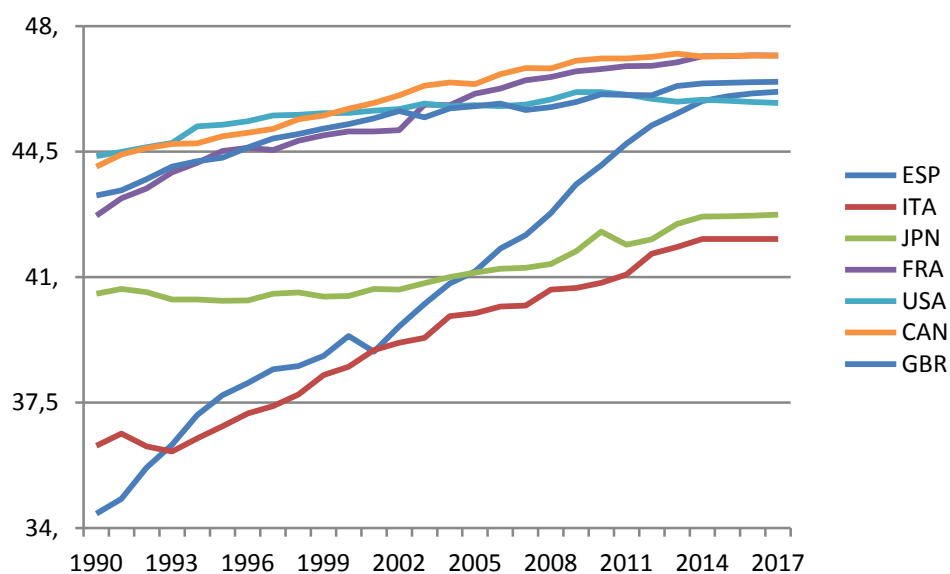
Los países que registran mayores tasas de crecimiento natural coinciden con los que reciben mayor cantidad de inmigrantes según el gráfico anterior, a excepción de Francia. Esto no es casual, ya que en poblaciones con un alto saldo migratorio positivo es muy frecuente que surjan altas tasas de natalidad, al formar su familia en el país de destino.

En el resto de países, observamos unas tasas muy occidentalizadas, con un crecimiento natural casi inapreciable, y en algunos casos negativo, debido al envejecimiento de la población y la emigración de los jóvenes.

3.2.2. Incorporación de las mujeres a la población activa

La transición a la sociedad moderna ha traído consigo la progresiva incorporación de las mujeres al mercado laboral. Este hecho aumentó sensiblemente la población activa de los países. Vamos a analizar en qué medida ha sido significativo este cambio y sus efectos.

Gráfico 3.8. Participación de las mujeres en la población activa (1990-2017)



Fuente: Elaboración propia

Como vemos, el aumento en la población activa femenina es generalizado. En la mayoría de los países se ha incrementado de forma leve, pero constate, acercándose al objetivo de la paridad. Sin embargo, encontramos casos que llaman especialmente la atención, España y en menor medida Italia. Ese aumento en la población activa de España ha tenido consecuencias importantes en el mercado de trabajo, y posiblemente sociales y demográficas.

España ha experimentado el mayor cambio de todos los países analizados, puesto que se partía de unos niveles muy bajos de actividad laboral en las mujeres. Esto ha provocado que la población activa aumentara mucho en el periodo, y con ella las tasas de paro, puesto que no se ha logrado adaptar toda la nueva masa laboral disponible a la demanda de trabajo existente.

Italia no ha sufrido un cambio tan grande como España, pero sí muy significativo. En contraste, Italia sí ha recibido adecuadamente la llegada de nueva población activa, puesto que ha podido absorberla a través del empleo,

si bien es cierto que el aumento ha sido menor que en España. Además, todavía se encuentra bastante lejos de la media europea, y cercana a los niveles de Japón.

Este cambio tan profundo responde a un cambio en la sociedad. Tradicionalmente la mujer se había dedicado a las labores del hogar y al cuidado de los hijos, porque existía el pensamiento de que era el hombre quien debía encontrar un empleo. La infravaloración de las tareas del hogar y la maternidad provocaban que las mujeres, una vez criados sus hijos no tuvieran oportunidad de encontrar trabajo porque no tenían experiencia o estudios. Afortunadamente, el empoderamiento femenino se ha ido abriendo paso para buscar la igualdad, tanto en materia de empleo como en otros ámbitos. Asimismo, las bajas tasas de natalidad han ayudado a que las mujeres puedan buscar activamente empleo en condiciones más equitativas respecto a los hombres.

En definitiva, la incorporación de las mujeres al mercado laboral ha permitido a algunos países incrementar su masa laboral, y en el caso de España ha representado todo un hándicap poder incorporar a toda la nueva población activa al conjunto de la población ocupada. Esto ha ocasionado diferencias entre las tasas de crecimiento de la población activa

3.2.3. Impacto de la educación en el mercado de trabajo global

Como hemos visto, no todos los países tienen la misma capacidad de crear empleo. Esto provoca que los desempleados de los países con menos capacidad para crear empleo se vean obligados a emigrar.

Esta situación es grave para un país, porque la ausencia de oportunidades para los ciudadanos supone no sólo un problema social, sino también económico. En nuestros días tener una alta cualificación no asegura un puesto de trabajo, y en muchos casos obliga a las personas a llevar su talento a otro lugar.

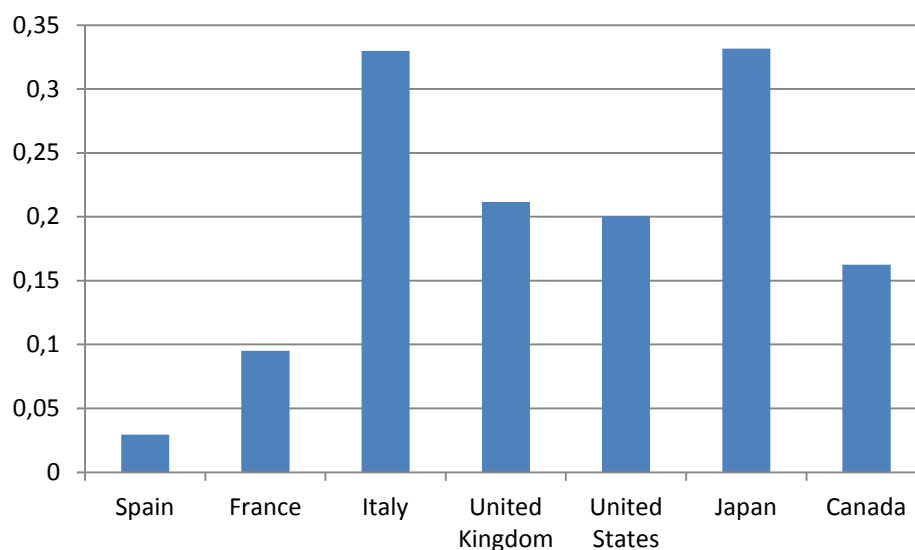
No sólo supone la pérdida humana, sino todos los recursos invertidos por el país en formar a esa persona, y las ideas que ese trabajador potencialmente puede generar.

Así, el sistema capitalista recompensa a los países con mejor desempeño, creando un efecto bola de nieve; aquellos países que crean más empleo atraen a los mejores trabajadores de otros países al garantizar oportunidades, lo que se traduce en mayor progreso técnico. Esto aumenta la productividad, que mejora los beneficios de las empresas y permite pagar salarios más elevados a los trabajadores más cualificados de otros países. Esta sería una aplicación del modelo de salarios de eficiencia de Carl Shapiro y Joseph Stiglitz, a través del cual se dota a los trabajadores (especialmente los más cualificados) de una mayor remuneración a cambio de lograr una mayor productividad en las empresas.

Además, la mejora en el sistema educativo también contribuye de forma positiva en el crecimiento de los salarios, porque cuanto mayores sean los conocimientos de un trabajador, más posibilidades tiene de ser más productivo.

3.3. Relación entre productividad y salarios reales

Gráfico 3.9. Promedio de las diferencias entre la tasa de crecimiento de la productividad y los salarios reales (1961-2013)



Fuente: Elaboración propia a partir de los datos de la AMECO

A la luz de los datos, observamos que la tasa de crecimiento de la productividad ha sido mayor que la de los salarios reales en todos los países analizados. Esto tiene varias lecturas posibles:

En primer lugar, que los trabajadores no están recibiendo una compensación justa por las mejoras en su desempeño.

Los beneficios producidos por los avances tecnológicos están siendo obtenidos por los propietarios del capital, y los trabajadores están participando para el progreso tecnológico sin beneficiarse de ello.

Con este margen creciente de beneficio, los empresarios no solo aumentan su poder económico, sino también su poder laboral sobre los trabajadores con el estancamiento de sus salarios.

También hemos de tener en cuenta el eterno conflicto empresario-trabajador:

Por un lado, los trabajadores siempre demandan mayores salarios para satisfacer sus necesidades, mejorar su calidad de vida/ bienestar y su poder adquisitivo.

Por otra parte, los empresarios siempre son reticentes a incrementar los salarios para obtener mayores beneficios, y en caso de hacerlo, se aumentan respecto a unos objetivos o incrementos de la productividad, y así no perder beneficio.

Es importante para una economía, y para el país, mantener cierta paz social en este conflicto, y, por tanto, cierto equilibrio entre la productividad y los salarios percibidos por los empleados. Al ser posible una mayor producción con los mismos recursos parece razonable que esos recursos, como el trabajo, estén mejor remunerados.

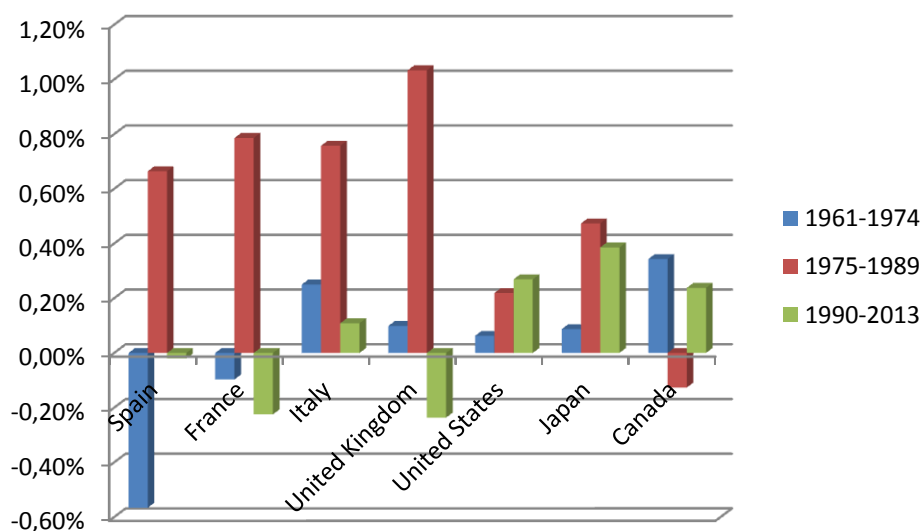
Según el modelo de Heckscher-Ohlin, ante la existencia del comercio internacional los países producirán según su disponibilidad de factores(trabajo y capital) y serán más eficientes porque pueden obtener productos del exterior y especializarse.

Los países occidentales, en general se encuentran especializados en el factor capital, por lo tanto, se reducen los salarios y aumentan las rentas del

empresario. De forma progresiva se frena el crecimiento de los salarios, también gracias a un creciente excedente de oferta de trabajo cualificado.

A continuación, efectuaremos un desglose por períodos de estas diferencias para aislar el efecto de la globalización, y las repercusiones que ha tenido.

Gráfico 3.10. Promedio de las diferencias entre el crecimiento de la productividad y el crecimiento de los salarios reales por subperiodos



Fuente: Elaboración propia a partir de los datos de la AMECO

Tras efectuar el desglose por períodos, se pueden observar grandes diferencias. El exceso de oferta de trabajo, sobre todo en el periodo 1975-1989, ocasiona una competitividad por salarios, lo que ha provocado grandes beneficios para los empresarios, que gracias a que la situación del mercado de trabajo era muy negativa, no tuvieron la necesidad de aumentar los salarios de sus trabajadores y tenían un mayor poder de negociación.

Destaca el caso de España, que en el periodo 1961-1974 tuvo un crecimiento de los salarios notablemente superior al de la productividad. Este hecho tuvo su origen en que los salarios estaban siendo inflados, más que en una reducción de la productividad.

4. COMERCIO Y EMPLEO

4.1. Introducción

En esta parte vamos a centrarnos en el lado de la demanda de trabajo, en el crecimiento del empleo. Dentro de los factores que afectan al trabajo, la literatura económica ha señalado al comercio como uno de ellos. Por parte de los neoclásicos que un mayor volumen de comercio aumenta el empleo, por el lado keynesiano que lo disminuye. En este apartado vamos a analizar qué nos dicen los datos sobre la relación entre comercio y empleo.

La existencia de unos recursos limitados y distribuidos de forma desequilibrada a lo largo del globo han creado la necesidad de intercambiar, y así aumentar el bienestar de las sociedades. El comercio permite obtener los bienes necesarios para la producción o el consumo, razón por la cual es una parte clave en la economía. Las relaciones entre países se han intensificado tanto en los últimos años que ahora es posible la compraventa en tiempo real sin importar los kilómetros de distancia.

Pero no sólo los bienes son objeto de comercio, sino también los servicios, y cada vez más, gracias a la globalización, que ha suprimido las barreras a la prestación de servicios entre los individuos.

Recientemente han resurgido ideas proteccionistas en los nuevos gobiernos, con el propósito de limitar el comercio, como puede ser el caso de Estados Unidos con la ruptura de negociaciones por el tratado de libre comercio con la Unión Europea y la salida del pacto de libre comercio del Pacífico, o el Reino Unido con su salida de la Unión Europea.

4.2. Resumen de la relación teórica entre comercio y empleo.

Según la teoría, al aumentar la especialización aumenta la productividad, lo que aumenta el crecimiento. Además, de acuerdo con la Ley de Okun, el crecimiento económico también está relacionado con una reducción del desempleo. De esta forma, el comercio fomenta la especialización de los trabajadores, la especialización aumenta la productividad, que a su vez incrementa las tasas de crecimiento. Finalmente, un mayor crecimiento permite la creación de puestos de trabajo. A continuación, explicaremos de forma más desarrollada estas relaciones que la teoría considera directas.

La influencia de la globalización ha propiciado que en la economía incremente la producción en aquellos sectores que más exportan, dando lugar a la especialización. El aumento en la producción requerirá de un mayor volumen de trabajadores, con lo que se reducirá la tasa de paro.

Por otra parte, los sectores nacionales que compiten con las importaciones reducen su nivel de producción y su demanda de trabajo, con la consiguiente pérdida de puestos de trabajo.

Por tanto, la globalización ocasiona un desequilibrio en el mercado de trabajo nacional, habiendo ganadores y perdedores. Los modelos ortodoxos suponen que los empleos perdidos se recuperarán, pero la realidad es más compleja, ya que los trabajadores muchas veces tienen una formación específica que han obtenido con el transcurso de los años y su adaptación a otro sector no es sencilla. En cambio, los modelos poskeynesianos defienden que la reducción de los salarios a causa de la competitividad con el exterior puede producir caídas de la demanda agregada, provocando también caídas en el crecimiento y el empleo.

Estos desajustes ocasionados en el mercado de trabajo provocan sucesivos excesos de oferta de trabajo, que presionan los salarios a la baja en los países desarrollados. En cambio, en los países en desarrollo se incrementan los salarios porque hay un exceso de demanda de trabajo, porque se producen fenómenos como la deslocalización, a través de la cual las grandes empresas sitúan sus fábricas en aquellos países que les ofrecen menores costes, tanto fijos como laborales.

Sin embargo, en algunos casos se está produciendo el efecto contrario. Existen empresas que han vuelto a producir en Europa porque la productividad es mayor que en otros países, pese a que les resulta más barato fabricar allí al ser los salarios son menores.

4.3. Los datos:

4.3.1 Relación entre apertura comercial y crecimiento.

Existen dudas acerca de cuál es la relación exacta entre el crecimiento del PIB y el comercio. Aunque dicha relación es positiva en muchos países, las preguntas que se nos plantean son: ¿Cuál es la causalidad? ¿Es siempre positiva?

A continuación, observaremos el coeficiente de correlación de algunos países industrializados para corroborarlo.

Tabla 4.2 Correlación entre el crecimiento del PIB y el crecimiento de la tasa de apertura

	1961-1974	1975-1989	1990-2013
Spain	0,044	-0,211	0,385
France	-0,159	0,147	0,738
Italy	0,076	0,319	0,757
United Kingdom	-0,277	-0,309	0,092
United States	-0,423	0,230	0,506
Japan	-0,744	0,015	0,738
Canada	0,050	0,576	0,613

Fuente: Elaboración propia a partir de los datos del Banco Mundial

Si observamos el periodo 1961-1974, apreciamos una correlación negativa en la mayoría de los países, y en otros casos cero. La siguiente etapa es de transición puesto que se observan cambios importantes en las correlaciones, y posteriormente sí que existe una relación positiva entre el comercio y el crecimiento económico, en el periodo 1990-2013. Eso implica que hasta que no se ha completado la globalización con la movilidad del capital los efectos no han sido claros.

El coeficiente de correlación es significativo en todos los países (excepto Reino Unido) a partir del año 1990, pero no podemos determinar si una mayor apertura implica directamente un mayor crecimiento, o viceversa.

El caso más llamativo es el de Japón, cuya correlación ha pasado de ser claramente negativa a ser claramente positiva. Japón siempre ha sido un país exportador, y a partir de 1990 la caída de la demanda interna ha hecho que todo su crecimiento dependa del sector externo. Es probable que ese mismo efecto prevalezca en el resto de países y no otra cosa. Eso a su vez resalta la importancia del comercio, que diversifica las fuentes de crecimiento ofreciendo un colchón ante crisis de demanda.

La apertura económica no implica directamente un mayor crecimiento, ya que las tasas de crecimiento del PIB per cápita han sido menores después de la globalización.

Ante esta desaceleración de la economía en los últimos tiempos, podemos afirmar que el crecimiento hace necesaria la apertura al exterior, siendo el principal argumento de los países para poder crecer. Ante la caída de la demanda interna, los países se ven la necesidad de vender sus productos en el exterior para poder mantener sus niveles de producción. Por ende, también aumentan las importaciones ante la caída de la demanda interna en países extranjeros.

4.3.2 Relación entre variación de la apertura comercial y el crecimiento de la productividad.

Tal como vimos en la introducción las tasas de apertura no han dejado de crecer, siendo la mayor manifestación de la globalización.

Como hemos comentado en la teoría el comercio conlleva una especialización de los sectores que se dedican a la exportación, y esta especialización llevará necesariamente a aumentos de la productividad, al menos los causados por el efecto experiencia o 'know-how'.

Tabla 4.3 Correlación entre la apertura comercial y la productividad

	1961-1974	1975-1989	1990-2016
Spain	-0,475	0,141	-0,169
France	-0,775	-0,234	-0,116
Italy	-0,843	-0,129	-0,023
United Kingdom	-0,590	-0,084	0,032
United States	-0,515	-0,012	0,033
Japan	-0,491	-0,043	0,104
Canada	-0,610	0,079	0,034

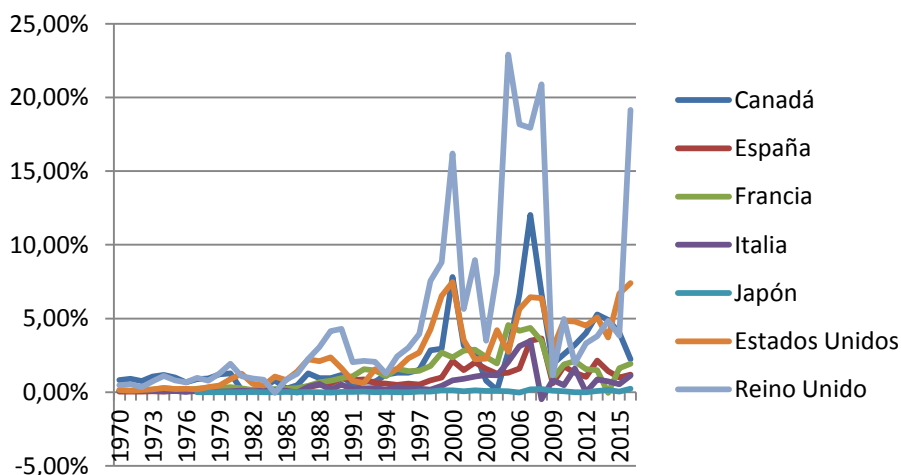
Fuente: Elaboración propia a partir de los datos del Banco Mundial

Como vemos en la tabla, en los dos primeros periodos la correlación ha sido negativa, sobre todo en el primer periodo, y suavizándose en el periodo 1975-1989. Ante un aumento de la productividad, las economías en los años 60 eran más cerradas que en la actualidad, y optaban por reducir sus relaciones con el exterior al ser capaces de obtener producción suficiente dentro del país. No obstante, este pensamiento se ha ido diluyendo a lo largo de los años. En el último periodo vemos que ambas variables se encuentran incorrelacionadas. Los datos no permiten afirmar que exista correlación de ningún tipo.

4.3.3 Inversión extranjera directa: entradas de capital

El efecto más notable de la globalización es su dimensión económica; en cómo los flujos de dinero determinan las relaciones de poder a nivel mundial. Puesto que en el sistema capitalista el motor de la economía es el capital, resulta interesante y conveniente analizar los flujos de capital entre países.

Gráfico 4.5 Inversión extranjera neta directa (en % PIB)



Fuente: Elaboración propia a partir de los datos del Banco Mundial

Con un simple vistazo, se evidencia lo que ha significado a nivel económico la globalización. Hasta finales de los 80, apenas había movimientos de capital en comparación con la actualidad, tanto es así que resultan inapreciables. Es en la década de los 90 cuando se comienzan a intensificar las inversiones entre países. Japón es un caso muy particular, ya que ha mantenido una inversión extranjera como la previa a la globalización.

Se observa una variabilidad muy alta en los flujos de capital. La información para los inversores es tan sensible, que un simple cambio puede provocar una fuga rápida de los inversores hacia otros proyectos. El Reino Unido sale muy beneficiado de las inversiones del exterior, alcanzando cotas del 17% de su PIB. Al otro lado, resulta muy curioso el caso de Japón. Su inversión extranjera neta directa siempre ronda cotas del 0%, y en ocasiones es negativa, puesto que su gran poder financiero le permite invertir mucho en otros países. En valor absoluto Japón es la tercera potencia que más recibe en los últimos años, sin embargo, en porcentaje del PIB su peso se reduce drásticamente por su elevado PIB.

Vamos a analizar si es cierto que los flujos de capital suelen ir dirigidos a los países más productivos, generando un círculo virtuoso.

Tabla 4.4 Correlación entre la Inversión extranjera directa y la productividad

	1961-1974	1975-1989	1990-2016
Canada	0,230	0,224	0,253
Spain	-0,100	-0,347	-0,072
France	0,254	0,138	0,383
Italy	-0,115	-0,160	-0,071
Japan	-0,274	-0,438	-0,028
United States	0,071	-0,071	0,291
United Kingdom	-0,060	-0,062	0,150

Fuente: Elaboración propia a partir de los datos del Banco Mundial

Si nos fijamos en la tabla, observamos que no existe una correlación clara entre las dos variables, puesto que en algunos países es negativa y en otro positiva, aunque la correlación permanece más o menos estable por países.

Sin embargo, llama nuestra atención que a partir de los años 90 el coeficiente de correlación ha sido mayor en todos los países analizados que en el anterior periodo. Este hecho nos demuestra una cosa: la producción es cada vez más intensiva en capital, en contraste con el pasado, que era más intensiva en el trabajo. Esto se debe principalmente al auge de las nuevas tecnologías que hacen prescindible mucha mano de obra, y para mejorar esas tecnologías se requiere la inyección de capital.

4.3.4 Relación entre la tasa de apertura comercial y la tasa de ocupación

Como observamos en la tabla, en los dos primeros periodos de los que disponemos de datos la correlación entre la tasa de ocupación y la tasa de apertura ha sido negativa. A mayor desempleo, se ha incrementado la apertura comercial; se incrementan las importaciones para cubrir las necesidades de productos que se están dejando de fabricar de forma doméstica, de forma más notable en los países europeos.

Tabla 4.6 Correlación tasa de ocupación y tasa de apertura comercial

	1960-1974	1975-1989	1990-2013
Spain	-0,838	-0,944	0,261
France	-0,835	-0,952	0,118
Italy	-0,397	-0,915	0,703
United Kingdom	-0,636	-0,907	0,162
United States	0,053	0,137	-0,420
Japan	0,299	-0,077	-0,562
Canada	0,040	-0,688	0,546

Fuente: Elaboración propia a partir de los datos de la OCDE y Banco Mundial

En el periodo 1990-2013 cambian las tornas; los países europeos encuentran en las exportaciones una importante baza para aumentar el número de

empleos, sobre todo en los sectores más especializados y competitivos del país, y así reactivar la economía y generar empleo en tiempos de crisis. Países como EEUU ven cómo no paran de aumentar sus importaciones, provocando el auge del sentimiento proteccionista y arancelario que representa su actual gobierno.

Esta gran divergencia entre periodos nos muestra la poca relación que guardan el comercio y el empleo.

4.3.5 Relación entre el crecimiento de los salarios y el crecimiento de importaciones y exportaciones.

En líneas generales, observamos que la tendencia global de relación entre los salarios y la tasa de apertura es negativa. No obstante, si nos fijamos en concreto en periodo 1975-1989 la correlación es más potente en la mayoría de países, que es negativa, y en Francia y España que es positiva (no tan claro la correlación en el caso de España) En este periodo se produjo un crecimiento significativo del comercio, y con él de la tasa de apertura, que tuvo como consecuencia un menor crecimiento de los salarios. Sin embargo, la mayor apertura comercial, y sobre todo la mal llamada competitividad sí que ha afectado al crecimiento salarial de forma negativa por la obsesión de competir por la vía de los costes laborales.

Tabla 4.7 Correlación crecimiento de los salarios y crecimiento de la tasa de apertura

	1961-1974	1975-1989	1990-2013
Spain	0,010	0,108	-0,105
France	-0,337	0,386	-0,243
Italy	-0,298	-0,344	-0,416
United Kingdom	0,196	-0,411	-0,029
United States	-0,892	-0,515	-0,168
Japan	0,021	-0,245	-0,206
Canada	0,081	-0,254	0,264

Fuente: Elaboración propia a partir de los datos de la OCDE y Banco Mundial

4.3.6 Relación entre el crecimiento de los salarios y el crecimiento de la inversión extranjera directa

Como vemos, la relación entre variables ha cambiado mucho en casi todos los países de un periodo a otro, especialmente en España, que han pasado de una relación claramente negativa a una claramente positiva, mientras que en USA y Canadá ha sucedido lo contrario.

En general, observando la facilidad con que la correlación pasa de negativa a positiva (y viceversa) en todos los países, podemos afirmar que no existe relación entre ellas.

Ya que en cada país el efecto es distinto, no podemos obtener conclusiones al respecto.

Tabla 4.8 Correlación crecimiento de los salarios y el crecimiento de la inversión extranjera directa

	1970-1989	1990-2015
Canada	0,143	-0,113
Spain	-0,481	0,400
France	-0,352	-0,246
Italy	-0,066	0,048
Japan	0,000	-0,149
United States	0,209	-0,226
United Kingdom	-0,260	-0,365

Fuente: Elaboración propia a partir de los datos de la OCDE y Banco Mundial

5. CONCLUSIONES

La globalización ha sido un fenómeno económico, tecnológico y también demográfico. Estos efectos han sido agravados por la incapacidad de algunos países de absorber su creciente población activa y adaptarla al mercado de trabajo. Particularmente, España ha visto aumentar su población activa de forma muy importante por la incorporación de la mujer al trabajo.

Ha sido frecuente la utilización de la fórmula de la apertura exterior como solución a cualquier problema económico, pero no está claro que lo sea. Se ha demostrado que el aumento del comercio influye de forma diferente según el país, y no hay relación entre tasa de crecimiento, desempleo y globalización.

La tasa de crecimiento de los salarios se ha visto influida claramente por la caída en la tasa de crecimiento del empleo, que ha incrementado el poder de los empresarios en la negociación salarial. El exceso de oferta de trabajo ha permitido a los empresarios reducir los salarios de los trabajadores considerablemente.

La productividad, cuando se ve incrementada permite a los empresarios obtener mayores beneficios ya que pueden producir lo mismo con menores recursos, o producir más con los mismos recursos. Pese a los grandes aumentos en la productividad a lo largo de las últimas décadas, los trabajadores perciben una ínfima parte de los beneficios que reporta esa eficiencia. Esto tiene efectos muy negativos en la economía porque polariza los ingresos y progresivamente facilita la desaparición de las clases medias, que son el motor de la sociedad de consumo. Además, el progreso tecnológico también es un logro de los trabajadores, y no reciben una compensación equitativa por las mejoras en eficiencia y productividad que provocan.

En contra de las predicciones del modelo, el comercio provoca la destrucción de puesto de trabajo en los países por los aumentos en la eficiencia. En concreto, se destruyen puestos de trabajo en el país en aquellos sectores en los que no está especializado. Mientras tanto, esos puestos

perdidos se crean en otros países que disponen de mayor abundancia de factores para la producción de ese bien.

Hemos observado cómo los países con mayor crecimiento del comercio no han experimentado un crecimiento de la productividad a partir de los 1975 debido a su incorrelación. Esto demuestra que no se cumple el modelo neoclásico también dadas las correlaciones negativas del periodo 1960-1974 en todos los países, de forma generalizada (tabla 4.3).

El comercio y el crecimiento están relacionados, y, como hemos comprobado, tienen una correlación positiva. Siendo esta relación positiva, es el incremento del comercio el que permite sostener el crecimiento ante una crisis. El comercio más que aumentar el crecimiento proporciona un colchón ante crisis de demanda, porque diversifica las fuentes de crecimiento. Es el caso de Japón, que hemos visto que ha basado su crecimiento en las últimas dos décadas gracias a su tradición exportadora y debido a la caída de su demanda interna. No obstante, incrementando el comercio también se aumenta la vulnerabilidad ante crisis externas, puesto que afectarían al volumen de exportaciones y por tanto al crecimiento, siendo aún más acusado en el caso de tipos de cambio fijos o moneda única.

Además, el aumento de la apertura comercial y la llamada 'competitividad' ha influido de forma negativa al crecimiento de los salarios, por la tendencia de los empresarios a competir vía costes salariales.

En resumen, no existe una relación clara entre el comercio y el empleo, debido a la gran cantidad de variables que intervienen entre ellos.

6. BIBLIOGRAFÍA

-Datos extraídos de la base de datos de la AMECO, la OCDE Y el Banco Mundial.

- Jones, Charles I. (2009): *Macroeconomics 4th Edition*.

- Organización Internacional del Trabajo (2007): *Comercio y empleo: Los retos de la investigación sobre las políticas*.

https://www.wto.org/spanish/res_s/booksp_s/ilo_s.pdf

- Torres López, Juan (2016): Economía para no dejarse engañar por los economistas. Ediciones Deusto.

- Shapiro, Carl y Stiglitz, Joseph (1984): *Equilibrium Unemployment as a Worker Discipline Device*. American Economic Review, 74 (3), 433-444.

- Solow, Robert (1956): *A Contribution to the Theory of Economic Growth*. The Quarterly Journal of Economics, 107, pp. 407-438.

- Romer, Paul (1994): *The Origins of Endogenous Growth*. The Journal of Economic Perspectives

-Feenstra/Taylor (2011): *Comercio Internacional*. Ed.Reverte, capítulo 3

- Requena, Francisco: Nuevas teorías del comercio internacional (2013)
Universidad de Valencia

<https://www.uv.es/~frequena/krugman.pdf>

- García Cruz y Sánchez Díez: Globalidad y concentración económica (2000). Universidad Autónoma de Madrid.