

**UNIVERSIDAD DE VALLADOLID**

**FACULTAD DE CIENCIAS DEL TRABAJO**

**GRADO EN RELACIONES LABORALES Y RECURSOS HUMANOS**

**La Distribución Sectorial de la  
Actividad Económica en Castilla y  
León 2005-2012**

Alumna: Olga Pérez Sánchez

Tutora: M<sup>a</sup> Cruz Merino LLorente

CURSO 2012-2013

## ÍNDICE

### 1. INTRODUCCIÓN

### 2. EL MERCADO DE TRABAJO EN CASTILLA Y LEÓN

2.1 Demografía y población activa

2.2 La estructura empresarial

2.3 Cambios sociales

### 3. ACTIVIDAD ECONÓMICA SECTORIAL EN CASTILLA Y LEÓN 2005-2012. COMPARACIÓN CON ESPAÑA Y EL RESTO DE COMUNIDADES AUTÓNOMAS

3.1 Participación en el PIB por sectores. Factores

3.2 Porcentaje de empleo por sectores

3.2.1 Evolución

3.2.2 Tipo de empleo

3.2.3. Parados por sectores

### 4. CONCLUSIONES

### ÍNDICE DE TABLAS Y GRÁFICOS

### BIBLIOGRAFÍA

## 1. INTRODUCCIÓN

La situación económica actual está condicionada por diferentes factores, entre los que destacan, la evolución de la crisis institucional de la Unión Europea, la falta de crédito en circulación, la aprobación de medidas de consolidación fiscal, el descenso de la tasa de ahorro de los hogares, que influyen de manera negativa en el mercado laboral.

Después de un largo periodo de expansión económica, con una gran creación de empleo (más de ocho millones de puestos de trabajo entre 1995 y 2007), cuyo patrón de crecimiento se centraba de forma especial en sectores de baja productividad y con una mano de obra poco cualificada como son la construcción y algunos servicios, España ha pasado a la etapa actual de crisis y recesión que ha provocado una fuerte destrucción de empleo, dada la gran sensibilidad de la economía española de creación o destrucción de empleo según la fase del ciclo. Ello ha derivado en unas elevadas tasas de paro (del 27,16% en el primer trimestre de 2013), un aumento del paro estructural y una salida de mano de obra (tanto nacional como inmigrante) hacia otros países en busca de un puesto de trabajo. Todos estos elementos influyen de manera directa en la estructura sectorial del empleo, que es nuestro objeto de estudio.

El objetivo principal de este trabajo es analizar los cambios de la actividad económica en Castilla y León en el periodo comprendido entre 2005-2012 realizando un estudio de la distribución sectorial de la actividad económica, tanto desde un punto de vista de la producción como desde un punto de vista del empleo.

Los importantes y rápidos cambios económicos, sociales y políticos acaecidos en los últimos años, tanto a nivel internacional como nacional, tienen una clara repercusión en la economía y, por ende, en el mercado de

trabajo, tanto a nivel nacional como regional. La justificación de este trabajo se encuentra en la necesidad de conocer la realidad económica y laboral de la Comunidad Autónoma de Castilla y León para examinar las consecuencias que dichos cambios han tenido en la estructura sectorial de Castilla y León. Este trabajo se ajusta a las competencias específicas del título de Grado de Relaciones Laborales y Recursos Humanos, relativas a Economía y Mercado de Trabajo, como son la capacidad de análisis y síntesis, la capacidad de gestión de la información, capacidad para seleccionar y gestionar información y documentación laboral o el razonamiento crítico.

El trabajo comienza analizando brevemente el mercado de trabajo en Castilla y León, con un análisis de la demografía y de la población activa, del que se desprende que esta Comunidad es una de las que más población ha perdido en estos últimos años. A continuación, se expone someramente la estructura empresarial, determinando el número de empresas activas y la reducción de las mismas a consecuencia de la crisis y por último, los principales cambios sociales, sobresaliendo especialmente la mejora educativa de la población, que ha motivado que las mujeres se incorporen al mercado laboral.

En el siguiente punto se hace un estudio de la actividad económica sectorial en Castilla y León en el periodo 2005-2012, realizando una comparación entre España y el resto de las Comunidades Autónomas. Se hace un análisis del PIB por sectores, analizando en primer lugar desde 1995 hasta 2008 y en segundo término, el periodo 2008-2011 para finalizar con el año 2012.

A continuación, se realiza el porcentaje de empleo por sectores, haciendo un estudio de la evolución (población ocupada por sectores y por rama de actividad), tipo de empleo (indefinido y temporal, manual y no manual,

cualificado y no cualificado) y parados por sectores (tasas de desempleo y por sectores de actividad), utilizando básicamente los datos de la Encuesta de Población Activa del Instituto Nacional de Estadística. Por último, este trabajo finaliza con una serie de conclusiones.

## **2. EL MERCADO DE TRABAJO EN CASTILLA Y LEÓN**

En este apartado se van a exponer de forma somera una serie de características que afectan al mercado laboral, en concreto la demografía y población activa, la estructura empresarial y los cambios sociales.

La Comunidad de Castilla y León cuenta con una superficie de 94.227 km<sup>2</sup>, compuesta por nueve provincias y 2.248 municipios, siendo la región más extensa de España y la tercera más extensa de la Unión Europea.

Según los últimos datos publicados por el Instituto Nacional de Estadística (INE), a 1 de enero de 2012, estaban empadronadas 2.546.078 personas en Castilla y León, lo que supone una variación interanual de la población con un descenso de 0,48% con respecto al padrón anterior. La densidad de población está en 27,02 habitantes/km<sup>2</sup>, lo que la convierte en una región poco poblada y con una densidad que a nivel nacional es tres veces inferior a la media.

La población con una edad de 65 años o más representa el 23,01% de la población, frente al 17,38% de media en España y la población menor de 15 años representa el 12,03%, frente al 14,95% de la media estatal.

**TABLA 1**

**Superficie, número de municipios, población y densidad de población en Castilla y León. Año 2012**

Superficie, número de municipios, población y densidad de población en Castilla y León. Año 2012				
Provincia	Superficie (km <sup>2</sup> )	Nº de municipios	Población a 01/01/2012	Densidad de población (hab./km <sup>2</sup> )
Ávila	8.050	248	171.265	21,28
Burgos	14.291	371	374.970	26,24
León	15.582	211	494.451	31,73
Palencia	8.053	191	170.713	21,2
Salamanca	12.350	362	350.564	28,39
Segovia	6.923	209	163.701	23,65
Soria	10.307	183	94.522	9,17
Valladolid	8.110	225	534.280	65,88
Zamora	10.561	248	191.612	18,14
Castilla y León	94.227	2.248	2.546.078	27,02

Fuente: D. G. de Presupuestos y Estadística de la Junta de Castilla y León con datos del Instituto Nacional de Estadística y del Instituto Geográfico Nacional.

Los extranjeros residentes en Castilla y León a 1 de enero de 2012, ascienden a 173.509 habitantes, lo que supone una variación interanual relativa de +0,40%, representa un 6,81% del total, comparación realizada a la misma fecha del año 2011.

## **2.1 Demografía y población activa**

La población se distribuye en 2.248 municipios distribuidos a lo largo de toda la Comunidad; siendo la ganadería, agricultura, minería y la riqueza forestal las actividades que han determinado la ubicación de estos municipios. Las revoluciones industriales y el posterior desarrollo urbano hicieron que se produjese un progresivo crecimiento de las ciudades, motivando que en el siglo XXI el 56% de la población fuera urbana.

La configuración anterior se produjo debido al crecimiento del sector Industrial y de Servicios, que estaban fundamentalmente en los entornos urbanos. Sin embargo, Castilla y León sigue aportando al resto del país algunos recursos como son los productos agrícolas y la energía eléctrica,

que se extraen y distribuyen desde las zonas rurales y periféricas de la Comunidad de Castilla y León.

Según datos del Instituto Nacional de Estadística, la Comunidad de Castilla y León perdió 15.050 habitantes entre el 1 de enero de 2011 y el 1 de enero de 2012, casi un 0,6% del total. Este dato situó a esta Comunidad entre una de las tres comunidades autónomas que más redujo su población en el año 2012, junto con Canarias y Galicia, también con una disminución del 0,6%. Castilla y León fue la segunda autonomía donde más disminuyó el número de habitantes, ocupando el primer lugar Galicia, con una pérdida de 16.509 personas.

Si analizamos este dato por provincias, en todas ellas se perdieron habitantes en el año 2012. Ávila fue donde más se redujo la cifra de empadronados, un -1,08%, hasta llegar a 171.265, seguida por Zamora, con un -0,92% (191.612 habitantes); por León, con un -0,86% (494.451) y por Soria, con un -0,82% (94.522).

En cambio, la provincia que tuvo la menor pérdida de población fue Valladolid, con un -0,14%, hasta llegar a 534.280 residentes, seguida por Burgos, con un -0,26% y 374.970 habitantes. Por su parte, en Palencia disminuyeron un -0,66% (170.713 personas); en Salamanca, un -0,79% (350.564), y en Segovia, un -0,44% (163.701).

En el conjunto del país se produjo un ligero incremento, del 0,05%, con un total de 47,21 millones de población, según los datos provisionales del Padrón publicados en abril de 2012 por el Instituto Nacional de Estadística (INE).

En cuanto a los extranjeros, el porcentaje de empadronados en Castilla y León ascendía al 6,81% del total de la población a 1 de enero de 2012, casi la mitad que en el conjunto de España, con un 12,1%. Las provincias con más población extranjera han sido Segovia, con un 13,27% y Soria, con un

10,48%. Como se aprecia en la Tabla 2 en el lado contrario se encuentra Zamora, con un 4,59%, y Palencia, con un 4,45%.

**TABLA 2**  
**Población total y extranjera de Castilla y León. A 01/01/2012**

Población total y extranjera de Castilla y León. A 01/01/2012				
Provincia	Población total (hab.)	Población extranjera (hab.)	% Población extranjera sobre población total	Nº municipios donde la población extranjera es más del 3% de la población total
Ávila	171.265	13.912	8,12	94
Burgos	374.970	34.618	9,23	198
León	494.451	26.161	5,29	89
Palencia	170.713	7.603	4,45	77
Salamanca	350.564	17.831	5,09	117
Segovia	163.701	21.730	13,27	166
Soria	94.522	9.904	10,48	78
Valladolid	534.280	32.947	6,17	136
Zamora	191.612	8.803	4,59	97
Castilla y León	2.546.078	173.509	6,81	1.052

FUENTE: D. G. de Presupuestos y Estadística de la Junta de Castilla y León con datos del Instituto Nacional de Estadística.

En cuanto a la población por grupos de edad, el grupo más amplio es el de entre 16 y 44 años, con un 36,58% del total, seguido por la población de entre 45 y 64 años, con un 27,59%. Los menores de 15 años, representan el 12,8% y los mayores de 65 años, el 23,01%.

La pirámide de población de Castilla y León es demográficamente una de las más envejecidas, debido a diferentes factores: cuenta con un mayor porcentaje de población mayor de 65 años, la proporción de adultos es baja, el porcentaje de adultos jóvenes de entre 15 y 44 años ha disminuido y la tasa de natalidad es una de las más bajas del país.



Como consecuencia de todo lo anterior, a lo que hay que añadir distintos cambios culturales y sociales, esta Comunidad presenta un crecimiento vegetativo negativo.

Además es la región con mayor tasa de dependencia, entendida como el porcentaje de población mayor de 65 años con respecto a la población de 16 a 64 años. En 2012 esta tasa es del 39,62%, 10 pp superior a la media nacional. Dato revelador del envejecimiento poblacional de esta región, con importantes efectos económicos futuros.

Estas características demográficas apenas son paliadas por la inmigración, que con su mayor potencial natalista, compensa levemente el crecimiento vegetativo negativo. No obstante, el problema no es tanto demográfico como económico. Actualmente los jóvenes y sobre todo los que poseen mayor formación, se ven obligados a emigrar fuera de la Comunidad. La demografía en Castilla y León, como en el resto de España, está condicionada por la evolución económica.

La distribución por sexo está bastante igualada ya que en el año 2011 los hombres representaban un 49,5% del total de la población censada y las mujeres un 50,5% del total.

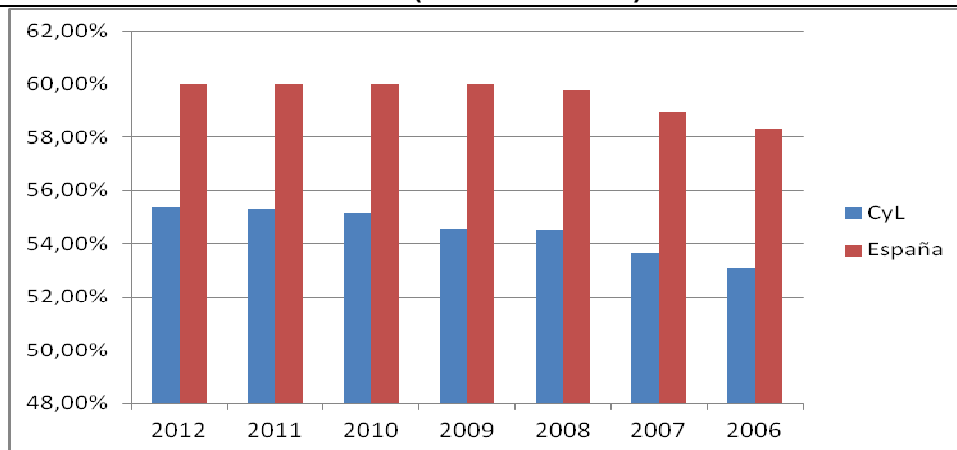
A nivel nacional la proporción entre ambos sexos también es similar, puesto que los hombres representan un 49,34%, frente al 50,66% de mujeres.

Esta Comunidad, con incrementos poblacionales inferiores a la media nacional entre 2005 y 2009, desciende desde 2010 y continúa descendiendo durante los años 2011 y 2012 aunque a menor escala, lo que ha supuesto que desde 2010 el descenso haya sido de un -0,19%.

En cambio, a nivel nacional se ha venido manteniendo un movimiento ascendente aunque con unos incrementos decrecientes, siendo en el 2011 de un 0,36%.

En Castilla y León al igual que en el resto del país, la tasa de actividad ha ido creciendo moderadamente en los últimos años. Este ligero crecimiento en la tasa de actividad viene motivado por la etapa de recesión económica en la que nos encontramos y que afecta activamente al mundo laboral.

**GRÁFICO 1: EVOLUCIÓN DE LAS TASAS DE ACTIVIDAD EN ESPAÑA Y CASTILLA Y LEÓN (AÑOS 2006-2012)**



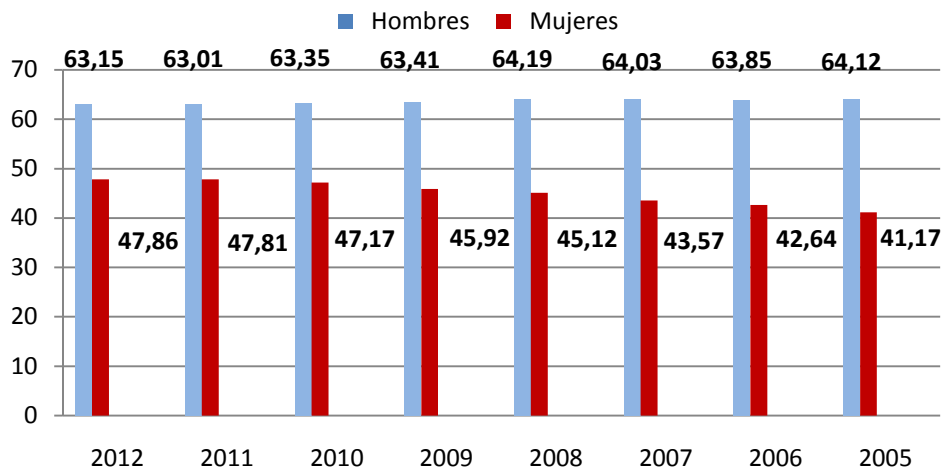
FUENTE: Elaboración propia a partir de datos de la Encuesta Población Activa INE

En el periodo comprendido entre los años 2005-2012 el incremento de la tasa de actividad en Castilla y León ha sido de un 2,2 pp y a nivel nacional de 1,68pp.

Si comparamos la tasa de actividad de Castilla y León con respecto a la tasa de actividad del Estado español, en todos los años está por debajo de la tasa media nacional en torno a 5 pp.

Analizando los datos por sexo, se produce un aumento de la tasa de actividad, que se debe en su totalidad al incremento de las mujeres activas, siendo esta situación similar a nivel nacional. Se observa como en el periodo analizado la tasa de actividad masculina en Castilla y León se reduce en -2,23 pp (en España aumenta +2,28 pp), la tasa de actividad femenina aumenta en +15,67 pp (en España +21,84 pp).

**GRÁFICO 2: TASAS DE ACTIVIDAD POR SEXO EN CASTILLA Y LEÓN**



FUENTE: Elaboración propia a partir de datos de la Encuesta Población Activa INE

## 2.2 La estructura empresarial

Según el Directorio Central de Empresas (DIRCE) a 1 de enero de 2012, el número de empresas disminuyó en Castilla y León un -0,9% a lo largo de 2011, con una pérdida de -1.515 empresas, con lo que el número de empresas activas asciende a 164.994. Las empresas que tienen su sede en Castilla y León representan un 5,2% de las empresas españolas. En España la reducción ha sido mayor, alcanzando el 1,6%. En los dos casos, el número de empresas activas se ha reducido por cuarto año consecutivo.

Si realizamos el análisis del número de empresas en esta Comunidad por sectores, el número de empresas en la Industria disminuyó en un -1,1%, en la Construcción en un -2,8% , Comercio -0,7% y en el resto de Servicios tuvo una caída de -0,4%.

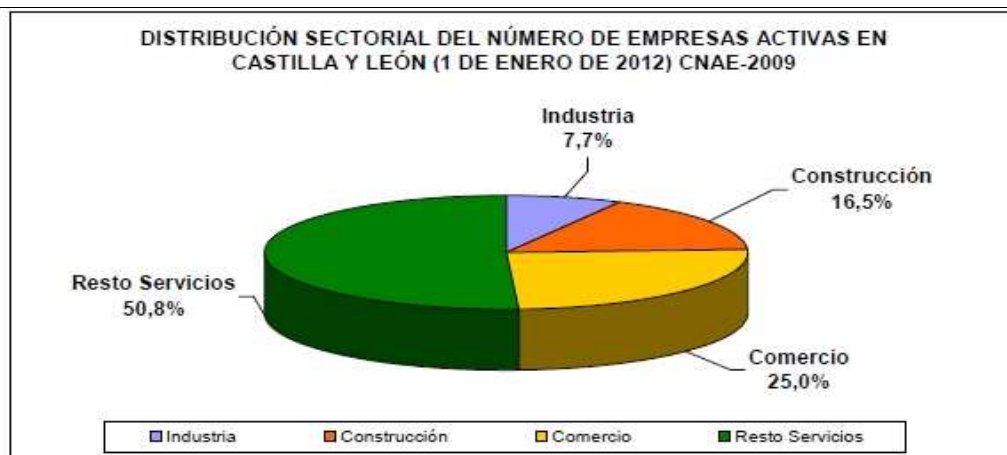
**TABLA 3:**

<b>EMPRESAS ACTIVAS EN CASTILLA Y LEÓN AÑOS 2011 y 2012 (a 1 de enero). CNAE-2009</b>					
	2011	2012	Diferencia	Variación 2012/2011 (%)	Peso respecto al total (2012)
<b>TOTAL</b>	<b>166.509</b>	<b>164.994</b>	<b>-1.515</b>	<b>-0,9%</b>	<b>100%</b>
<b>Industria</b>	12.810	12.669	-141	-1,1%	7,7%
<b>Construcción</b>	28.067	27.274	-793	-2,8%	16,5%
<b>Comercio</b>	41.445	41.168	-277	-0,7%	25,0%
<b>Resto Servicios</b>	84.187	83.883	-304	-0,4%	50,8%

FUENTE: INE.

Según la distribución sectorial CNAE-2009 (Código Nacional de Actividad Económica), a 1 de enero de 2012, el 7,7% del total de empresas regionales correspondía al sector Industrial con un total 12.669 empresas, el 16,5% al de la Construcción, con 27.274 empresas, el 25,0% al del Comercio con 41.168 y el 50,8% al del Resto de los Servicios con 83.883.

**GRÁFICO 3**



FUENTE: INE.

La evolución de la actividad económica a lo largo de los últimos años ha influido en la creación de nuevas empresas y/o en el cierre de las mismas. A

lo largo del periodo comprendido entre 1999-2012, el número de empresas activas en la Comunidad se incrementó en un +14,6%, teniendo en el año 1999, 143.953 empresas y llegando hasta 164.994 empresas en el 2012, como se aprecia en el siguiente gráfico.

**GRÁFICO 4:**



FUENTE: INE.

### 2.3. Cambios Sociales

Uno de los cambios sociales más importantes producido en España en los últimos treinta años ha sido la extensión y modernización del sistema educativo. Este cambio tan significativo en la educación española se ha producido gracias a las diferentes reformas educativas que se han sucedido a lo largo de los últimos años, así como a la descentralización de las competencias educativas en las Comunidades Autónomas y al aumento de los recursos públicos dedicados al sistema educativo.

La repercusión de este cambio ha supuesto una mejora notable de los niveles medios de formación, que se pone de manifiesto en la disminución del analfabetismo, en el aumento de la escolaridad y en el número de mujeres que estudian, así como en un incremento en el acceso a la enseñanza superior.

Si sólo nos centramos en el cambio educativo de las mujeres, hay que destacar su creciente participación en los distintos niveles educativos, que se manifiesta fundamentalmente en dos vertientes: en la reducción del analfabetismo y en el aumento en la demanda de la enseñanza universitaria. Este cambio ha traído consigo un mayor nivel educativo de las generaciones actuales y la incorporación de la mujer al mercado laboral mediante trabajos remunerados. Todos estos factores han supuesto un cambio en el modelo tradicional de familia y se ha manifestado, sobre todo, en la reducción en el número de hijos, en un menor número de matrimonios y en un retraso en la edad de los mismos; en un aumento progresivo de convivencias informales, en la unión en parejas de hecho, en parejas sin hijos, en hogares monoparentales y en el aumento de separaciones y divorcios.

Como se observa en la tabla siguiente hay un aumento en las tasas de actividad de las mujeres con enseñanza universitaria de 2005 a 2012, superando la de los varones con el mismo nivel educativo.

A pesar de que la incorporación de la mujer al mercado de trabajo es un hecho positivo, cabe destacar la desigualdad laboral hacia ellas, poniéndose de relieve en su mayor presencia en el sector Servicios donde hay actividades que requieren distintos niveles de cualificación, alta (como sanidad) y baja (como el trabajo doméstico o el comercio) y con muy poca en la Agricultura, Industria y Construcción. Este dato lo que ocasiona es que haya mujeres que estén desempeñando su trabajo en puestos que no son acordes a su cualificación o nivel educativo, en unas condiciones laborales precarias y con diferencias salariales respecto de los hombres.

<b>TABLA 4: TASAS DE ACTIVIDAD POR NIVEL DE FORMACIÓN ALCANZADO</b>		
	<b>2012</b>	<b>2005</b>
<b>Hombres</b>		
Total	66,93	68,78
Analfabetos	18,77	21,41
Educación primaria	35,94	44,4
Formación e inserción laboral que no precisa título de primera etapa de secundaria	60,71	77,94
Primera etapa de educación secundaria	75,83	79,08
Garantía social/Iniciación profesional	72,72	66,29
Formación e inserción laboral que precisa título de primera etapa de secundaria	80	82,93
Segunda etapa de educación secundaria	74,77	76,31
Formación e inserción laboral que precisa título de segunda etapa de secundaria	81,28	92,32
Enseñanzas técnico-profesionales de grado superior	84,84	86,68
Títulos propios (no homologados) de Universidades y formación e inserción laboral de formación profesional superior	80,8	79,92
<b>Enseñanza universitaria de primer y segundo ciclo</b>	<b>81,08</b>	<b>83,31</b>
Estudios oficiales de especialización profesional	92,75	90,49
<b>Enseñanza universitaria de tercer ciclo (Doctorado)</b>	<b>83,5</b>	<b>82,19</b>
<b>Mujeres</b>		
Total	53,39	46,41
Analfabetos	7,36	5,28
Educación primaria	19,97	18,73
Formación e inserción laboral que no precisa título de primera etapa de secundaria	58,38	54,05
Primera etapa de educación secundaria	57,94	50,42
Garantía social/Iniciación profesional	72,32	75,22
Formación e inserción laboral que precisa título de primera etapa de secundaria	69,98	68,6
Segunda etapa de educación secundaria	65,61	60,62
Formación e inserción laboral que precisa título de segunda etapa de secundaria	85,68	78,12
Enseñanzas técnico-profesionales de grado superior	80,9	78,09
Títulos propios (no homologados) de Universidades y formación e inserción laboral de formación profesional superior	71,57	75,54
<b>Enseñanza universitaria de primer y segundo ciclo</b>	<b>81,23</b>	<b>78,9</b>
Estudios oficiales de especialización profesional	92,18	89,89
<b>Enseñanza universitaria de tercer ciclo (Doctorado)</b>	<b>84,97</b>	<b>87,37</b>

FUENTE: Elaboración propia según datos del INE

### **3. ACTIVIDAD ECONÓMICA SECTORIAL EN CASTILLA Y LEÓN 2005-2012. COMPARACIÓN CON ESPAÑA Y EL RESTO DE COMUNIDADES AUTÓNOMAS**

#### **3.1 Participación en el PIB por sectores. Factores**

Según el Instituto Nacional de Estadística, desde 1995 y hasta 2008, la economía de Castilla y León creció a una media del 2,8% anual, frente al 3,5% del promedio nacional (Gráfico 5). En el citado periodo, la expansión económica y el crecimiento de Castilla y León no fueron tan elevados, pero tampoco acumularon muchos desequilibrios a nivel económico. Esto motivó que en los primeros años de crisis, el impacto de ésta fuera menos duro en nuestra Comunidad, en comparación con el conjunto del Estado; pues la caída del PIB en 2009 fue menor en Castilla y León -2,8% de variación interanual, frente al -3,7% estatal. En 2011 la situación cambia experimentando Castilla y León el 1,1%.

Según un informe elaborado por CCOO a partir de los datos de la Contabilidad Regional del INE, si hacemos una comparación de la variación del Producto Interior Bruto con el resto de las Comunidades Autónomas, podemos observar que en el periodo 2008-2011, la evolución de Castilla y León fue menos negativa que en el resto, debido a que en dicho periodo tenía menos desequilibrios económicos, con un -0,6% en Castilla y León frente al -1,2% del resto.



**TABLA 5: VARIACIÓN PIB**

CCAA	TCAA 2008-2011	2012
Andalucía	-1,7%	-1,7%
Aragón	-1,2%	-1,5%
Asturias	-1,9%	-2,5%
Baleares	-1,2%	-0,3%
Canarias	-0,7%	-1,0%
Cantabria	-1,3%	-1,3%
<b>Castilla y León</b>	<b>-0,6%</b>	<b>-1,8%</b>
Castilla-La Mancha	-1,9%	-3,0%
Cataluña	-1,0%	-1,0%
C. Valenciana	-2,4%	-1,5%
Extremadura	-1,5%	-2,2%
Galicia	-1,2%	-0,9%
Madrid	-0,7%	-1,3%
Murcia	-1,7%	-1,7%
Navarra	-0,5%	-1,8%
País Vasco	-0,7%	-1,4%
La Rioja	-1,3%	-2,1%
Ceuta	-0,2%	-1,1%
Melilla	-0,6%	-1,5%
<b>TOTAL NACIONAL</b>	<b>-1,2%</b>	<b>-1,4%</b>

FUENTE: Elaboración propia según datos del INE

Sin embargo en el año 2012 el PIB cayó en Castilla y León en un -1,8%, caída superior a la registrada a nivel nacional, que fue de un -1,4%, lo que supuso un duro recrudecimiento de la crisis económica.

La actividad en 2012 experimentó un aumento en el volumen de la producción en Agricultura, siendo de un 1,3% en Castilla y León y de un 2,2% en el total nacional. En cambio, la Industria cayó considerablemente, con una variación del -4,7% en nuestra Comunidad y un -2,9% en el promedio estatal.

La Construcción fue el sector que sufrió la mayor caída, con una variación del -6,5% en Castilla y León y el -8,1% en el conjunto de España. Este sector es el que ha experimentado la más fuerte y continuada contracción desde que dio comienzo la crisis.

En el sector Servicios, también hubo una fuerte caída, con reducciones en la producción en los sectores del comercio, reparación, hostelería y transporte; en Castilla y León fue del -2% y a nivel nacional del -1,2%.

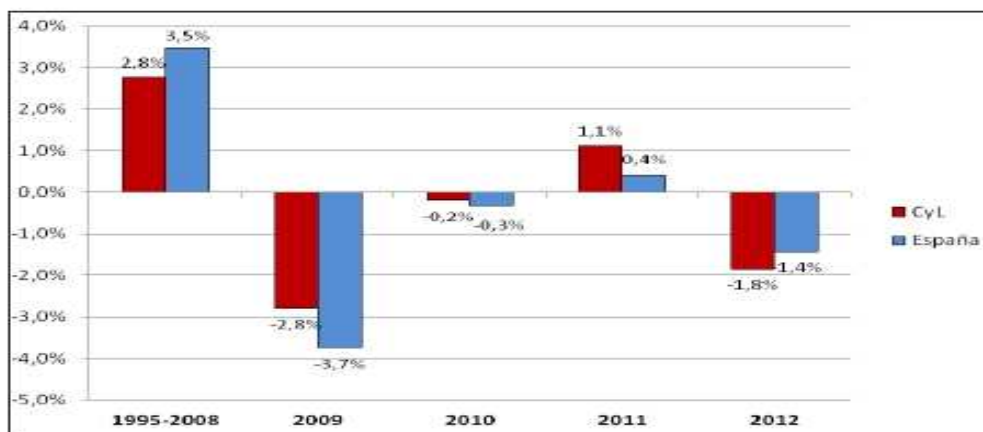
Y en cuanto a los sectores de Administración Pública y Servicios Públicos que hasta el ejercicio 2011 habían mantenido una tendencia positiva, en el año 2012 tuvieron ambos una caída del -0,5%.

Las causas de la recaída económica han sido, fundamentalmente, la contracción de la demanda interna y el sector exterior. Si analizamos la contracción de la demanda interna, podemos destacar que en el año 2012 fue de -2,5%. El consumo final se contrajo casi un -2% y ello vino motivado por la reducción en el consumo de las Administraciones Públicas en casi un -5% como consecuencia del acuerdo de consolidación fiscal de la Unión Europea, por las pésimas perspectivas del empleo y por el menor consumo de los hogares. Otra de las causas fue la reducción de la formación bruta de capital, con una caída superior al -6%.

En cuanto al sector exterior, éste mantuvo una aportación positiva derivada de la reducción de las importaciones.

**GRÁFICO 5**

**Gráfico 1. Variación interanual del Producto Interior Bruto (PIB)**



FUENTE: Elaboración CCOO, a partir de datos de la Contabilidad Regional del INE

En el 2012, las Comunidades Autónomas que muestran una peor evolución a la de Castilla y León son Castilla-La Mancha (-3%), Asturias (-2,5%), Extremadura (-2,2%) y La Rioja (-2,1%).

La citada recaída en la crisis económica que comenzó en Castilla y León en el cuarto trimestre de 2011, se prolongó durante todo el año 2012, y continúa en el 2013.

Si realizamos un estudio del crecimiento del PIB per cápita en el periodo expansivo previo a la crisis 1995-2008, se puede comprobar cómo el PIB a nivel nacional fue superior al de la Comunidad de Castilla y León, debido a que en esta comunidad autónoma el número de población apenas tuvo variación y a nivel nacional creció 1,1% de media anual (Gráfico 6).

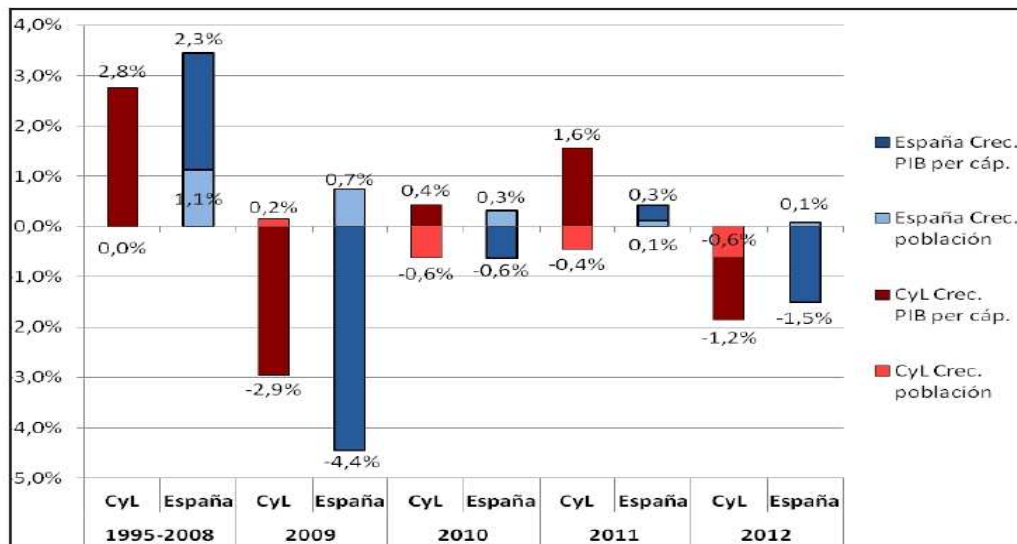
En los años siguientes, desde 2009 y hasta la actualidad, la evolución de la población en esta Comunidad ha seguido siendo más negativa que en el resto del país y ello viene motivado fundamentalmente por tres causas como son el envejecimiento de la población, la despoblación y la dispersión. Como ya hemos visto, la evolución del PIB tuvo mejor comportamiento en Castilla y León que a nivel nacional, pues bien, dicha diferencia medida en PIB per cápita fue aún mayor, debido a que en 2009 en Castilla y León fue de -2,9%, frente al -4,4% a nivel nacional. En el año 2010, las tasas fueron del +0,4% y de -0,6% respectivamente y en 2011 de +1,6% y de +0,3% respectivamente.

En cambio, en el año 2012, a pesar de que el PIB tuvo una mayor caída en Castilla y León que a nivel nacional, la reducción del PIB per cápita fue del -1,2%, algo inferior al -1,5% de caída a nivel nacional, como consecuencia del elemento demográfico.

Durante los últimos 20 años, el crecimiento del PIB per cápita en esta Comunidad ha venido siendo mayor que el crecimiento per cápita nacional y

esta circunstancia ha motivado que en términos de renta por habitante los datos sean muy similares. El PIB per cápita de Castilla y León en el año 2012 es de 22.289 € y el estatal de 22.772 €.

**GRÁFICO 6: VARIACIÓN INTERANUAL DEL PIB PER CÁPITA Y POBLACIÓN**



FUENTE: Elaboración CCOO, a partir de datos de la Contabilidad Regional del INE

A continuación se va a efectuar una valoración del Producto Interior Bruto según el empleo y la productividad (Gráfico 7). En cuanto al empleo se refiere, medido según el número de puestos de trabajo a jornada completa, nos proporciona la tasa de creación o de destrucción de empleo y la productividad.

La productividad es la producción media por trabajador, que es la que nos garantiza el crecimiento económico sostenible a medio y largo plazo.

Si realizamos un análisis comparativo del empleo y productividad en España con respecto a Castilla y León y en dos periodos diferenciados, por un lado el periodo comprendido entre los años 1995-2008 y por otro, el periodo comprendido entre 2009-2012, podemos observar lo siguiente:

En el periodo 1995-2008, periodo de expansión, se produjo a nivel nacional una importante creación de empleo, siendo la tasa media anual del 3,3%, a diferencia de Castilla y León, con una tasa media anual del 1,9%.

En cuanto a la productividad, hubo un estancamiento pues su crecimiento anual fue del 0,2% a nivel nacional y de un 0,8% en Castilla y León, crecimiento superior al de la media nacional.

Y en el periodo 2009-2012, años de crisis económica, se ha producido un notable crecimiento de la productividad tanto en la Comunidad de Castilla y León como en el conjunto del Estado español, con una tasa de variación en ambos casos superior al 2%, aumento de la tasa de productividad que vendría motivada fundamentalmente por la destrucción de empleo y no por una mejora de los procesos productivos.

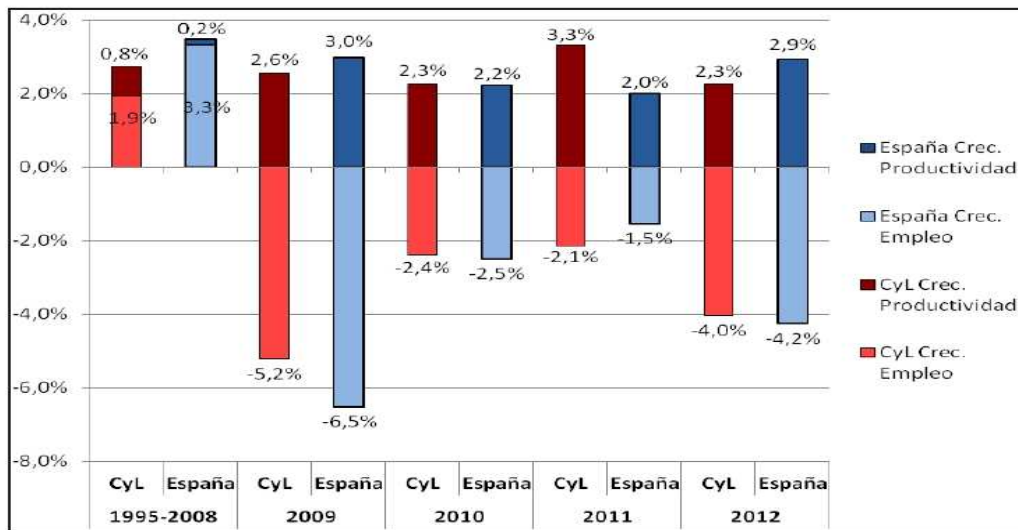
En cuanto al empleo, cabe destacar la importante destrucción del mismo. Si analizamos la pérdida de empleo contabilizada por años, podemos ver que en el año 2009 fue cuando se produjo la mayor pérdida de empleo, con un 6,5% a nivel nacional y más de un 5% en Castilla y León.

En cambio, durante los años 2010 y 2011, la pérdida de empleo se situó en torno a un 2%. Esta ligera moderación vino motivada por la tímida recuperación de la economía.

En 2012 se volvió a producir una gran pérdida de empleo, muy similar tanto en Castilla y León como en España, llegando a valores del 4,2% a nivel nacional, lo que representa una pérdida de 800.000 puestos y del 4% en ésta Comunidad, lo que supone casi 40.000 puestos de trabajo.

Se puede decir que desde que comenzó la crisis se han perdido 3 millones de empleos a nivel nacional y algo más de 140.000 empleos en la Comunidad de Castilla y León.

**GRÁFICO 7: VARIACIÓN INTERANUAL DEL EMPLEO Y LA PRODUCTIVIDAD**



FUENTE: Elaboración CCOO, a partir de datos de la Contabilidad Regional del INE

Por todo lo visto hasta ahora, podemos decir que estando actualmente en el sexto año de crisis económica y según las previsiones económicas de diferentes organismos nacionales, la evolución económica en el año 2013 será tan negativa como en el 2012.

De la misma manera que en el año 2012, el Producto Interior Bruto a nivel nacional se reducía en un 1,4%, según la Comisión Europea, la Fundación de las Cajas de Ahorros y el Banco de España, 2013 será un año con una reducción del 1,5%.

En cuanto a esta Comunidad Autónoma, la Junta de Castilla y León publicó en los Presupuestos para el año 2013 una previsión de crecimiento del PIB del -0,9%. Recientemente, la Fundación de las Cajas de Ahorros ha realizado su previsión de variación del PIB para esta Comunidad en el -1,7%, lo que supone una diferencia con respecto a la previsión para el Estado de tres décimas por debajo y muy distante de la realizada por la Junta.

Ya hemos visto con anterioridad que la variación del PIB tiene una incidencia o relación directa en el mercado laboral, pues de ello depende la

destrucción o la creación de empleo. En el año 2013, con una previsión de variación del PIB a nivel nacional similar al del año 2012, la Comisión Europea hace una previsión de destrucción de empleo del -3,1%. En cambio, el Banco de España y la Fundación de las Cajas de Ahorros hacen unas previsiones de mayor destrucción de empleo, del -3,8% y el -3,5% respectivamente.

Por otro lado, la Junta de Castilla y León publicó en los Presupuestos para el año 2013, una destrucción del empleo del -1,5%. Encontrándonos a mediados del año 2013, la previsión que hace en estos momentos la Fundación de las Cajas de Ahorros es que la variación del empleo en la Comunidad de Castilla y León será del -3,7%, un dato de graves consecuencias. Esta última previsión en términos de puestos de trabajo supone una destrucción de 35.000 puestos de trabajo en Castilla y León y más de 600.000 puestos de trabajo a nivel nacional.

Si los datos anteriores los trasladamos a tasa de desempleo, de media anual, supone una tasa de paro del 22% en Castilla y León y más del 27% a nivel nacional, con lo que ello conlleva de producción perdida y de no utilización de recursos humanos (infrautilización de su capital humano).

**TABLA 6: RESÚMEN DE LAS PREVISIONES ECONÓMICAS ACTUALES**

	2012 (Contabilidad Regional, INE)		2013 (previsiones)		2014 (previsiones)
	CyL	España	CyL	España	España
<b>PIB</b>	-1,8%	-1,4%	Junta: -0,9% <b>FUNCAS: -1,7%</b>	CE: -1,4% BDE: -1,5% FUNCAS: -1,4%	CE: +0,8% BDE: +0,6%
<b>Empleo</b>	-4,0%	-4,2%	Junta: -1,5% <b>FUNCAS: -3,7%</b>	CE: -3,1% BDE: -3,8% FUNCAS: -3,5%	CE: 0,0% BDE: -0,6%

Fuente: Instituto Nacional de Estadística (INE), Junta de Castilla y León, Fundación de Cajas de Ahorro (FUNCAS), Comisión Europea (CE) y Banco de España (BDE)

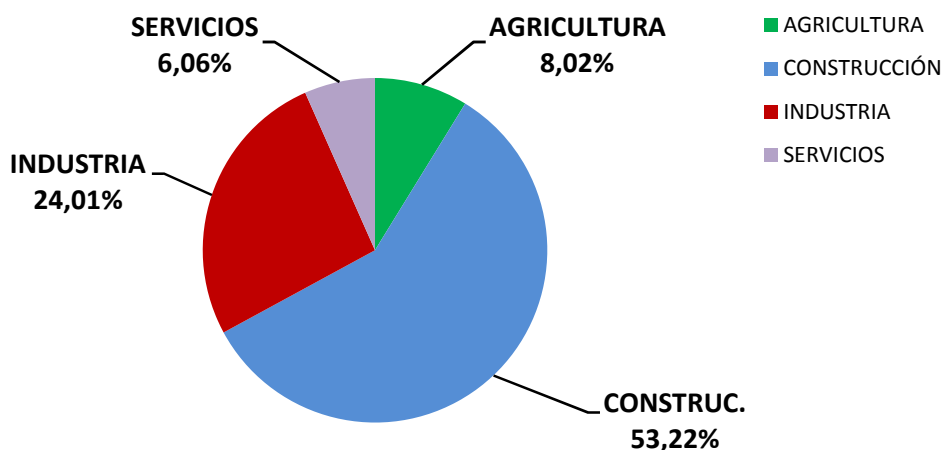
## 3.2 Porcentaje de empleo por sectores

### 3.2.1 Evolución

Con datos de la Encuesta de Población Activa en medias de los 4 trimestres del año, la población ocupada durante el periodo 2008-2012 se ha reducido a nivel nacional en -2.975.600 personas, esto es, se ha destruido el 14,68% del empleo y se ha producido en todos los sectores, Construcción (53,22%), Industria (24,01%), Agricultura (8,02%) y Servicios (6,06%).

**GRÁFICO 8: DESTRUCCIÓN DE EMPLEO EN ESPAÑA 2008-2012**

( en porcentaje)



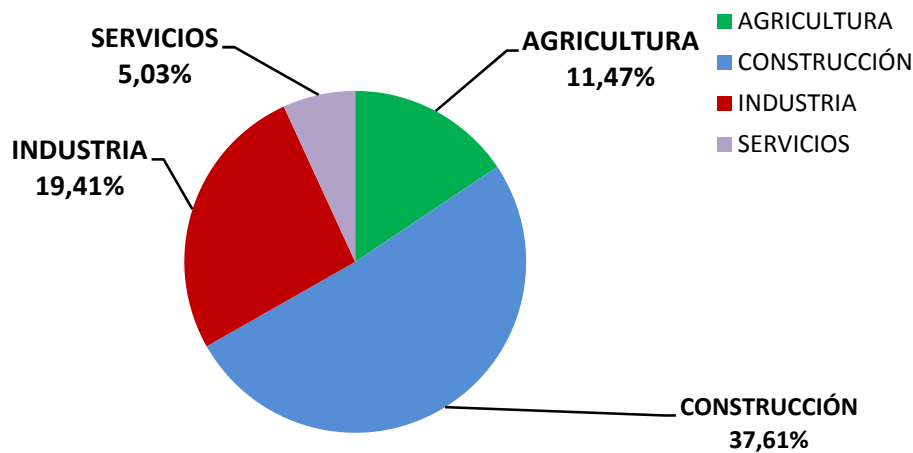
FUENTE: Elaboración propia según datos de la Encuesta Población Activa del INE

En la Comunidad de Castilla y León, el número de personas con empleo en el mismo periodo se ha reducido en -124.800 ocupados, lo que representa una caída del 11,68%.

El sector en el que más empleo se ha destruido ha sido en la Construcción (37,61%), seguido de la Industria (19,41%), la Agricultura (11,47%) y Servicios (5,03%). Estos datos, tanto nacionales como regionales, marcan el acento en la pérdida de empleos de la construcción y actividades ligadas a la misma.



**GRÁFICO 9: DESTRUCCIÓN DE EMPLEO EN CASTILLA Y LEÓN 2008-2012**



(en porcentaje)

FUENTE: Elaboración propia según datos de la Encuesta de Población Activa del INE

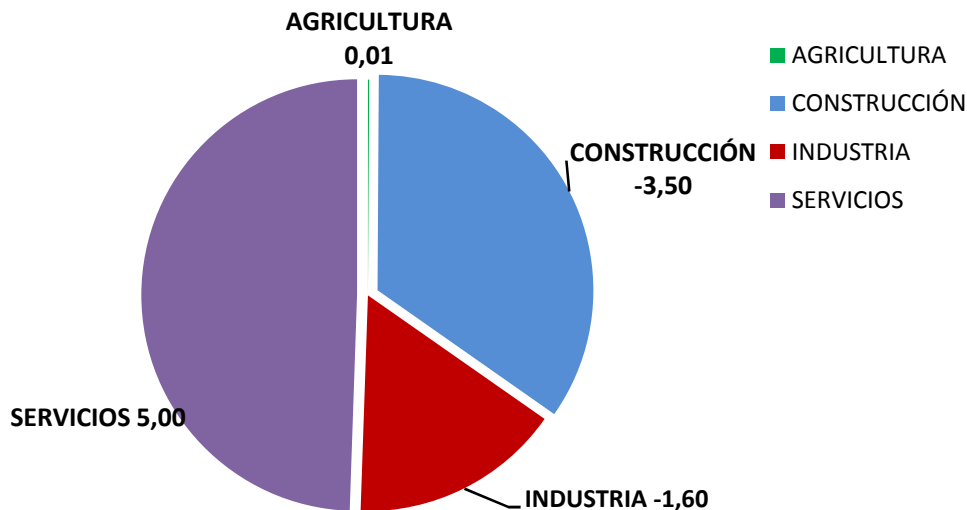
En comparación con el resto de comunidades autónomas (exceptuando Ceuta y Melilla), Castilla y León ocupa el 6º lugar en cuanto a destrucción de empleo, ocupando los primeros puestos las Comunidades de Cataluña, Comunidad Valenciana, y Andalucía, con valores superiores al 16% y por debajo, con menor destrucción de empleo Cantabria (12,04%), Comunidad Foral de Navarra (10,67%) y por último Islas Baleares (8,84%).

Durante el periodo 2008-2012, el peso de los distintos sectores dentro de la ocupación en Castilla y León ha sufrido las siguientes modificaciones:

Mientras que la Agricultura aumenta ligeramente su peso del 7,3% al 7,4% del empleo, los sectores de la Construcción e Industria pierden importancia en el empleo total.

La Industria pierde 1,6 puntos porcentuales, mientras que la Construcción pierde casi 3,5 pp, lo que es compensado por el sector Servicios, que siendo el más importante gana 5 pp.

**GRÁFICO 10: PÉRDIDA DE PESO POR SECTORES EN CASTILLA Y LEÓN 2008-2012**



FUENTE: Elaboración propia según datos de la Encuesta Población Activa del INE

En el año 2012, si comparamos pesos de sectores entre España, Castilla y León y resto de las Comunidades Autónomas, observamos que esta Comunidad registra en 3,3 p.p. más empleo agrario (7,4%) que la media nacional (4,4%), sin embargo está por debajo de Comunidades como Murcia (13,5%), Extremadura (11,2%) y Andalucía (7,8%).

Tiene poco peso la Agricultura en Cataluña, País Vasco, Baleares y Madrid, por debajo del 2% del empleo total.

El sector Servicios todavía sigue siendo menos importante en Castilla y León (68,4%) que en España (74,9%), con 6,5 p.p. menos de peso.

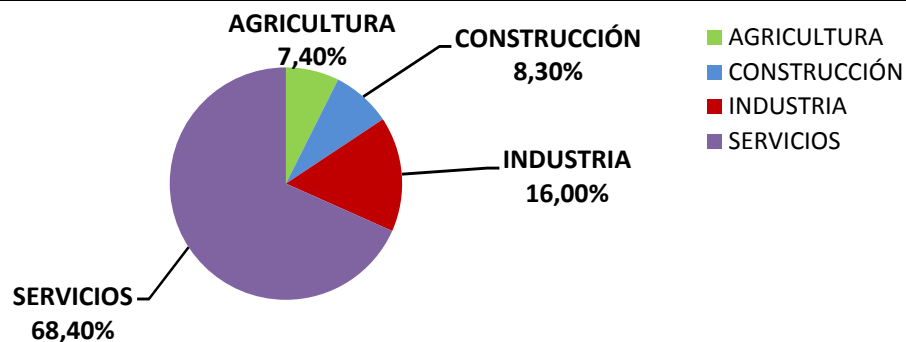
Las Comunidades con mayor peso del sector terciario son Canarias (85,8%), Madrid (85%) y Baleares (82,10%) y con menor peso La Rioja (61,4%) pero que se ve compensado con una ponderación superior al valor nacional en los sectores de Agricultura (5,4%), Industria (24,2%) y Construcción (9%).

El peso de la Construcción en Castilla y León (8,3%) es superior al valor de la media nacional (6,6%) en 2 pp aproximadamente, sin embargo está por

debajo de Comunidades como Castilla-La Mancha (8,6%), Extremadura (8,6%) y Baleares (9,6%).

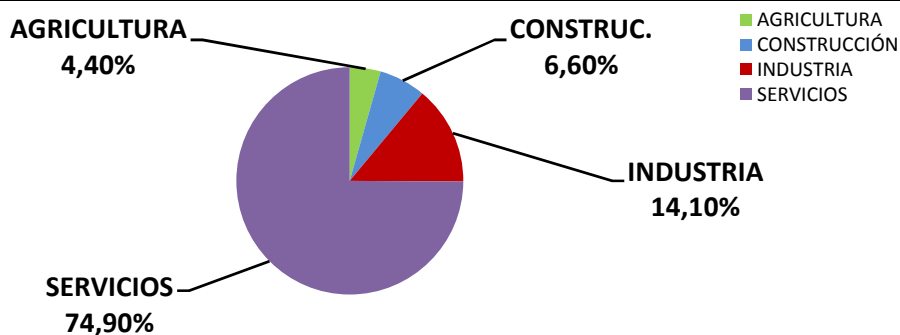
El sector de la Industria en Castilla y León (16%), también es superior al de la media nacional (14,10%), con predominio de la industria de la automoción y alimentaria especialmente.

**GRÁFICO 11: OCUPADOS POR SECTOR ECONÓMICO EN CASTILLA Y LEÓN 2012**



FUENTE: Elaboración propia según datos de la Encuesta de Población Activa de INE

**GRÁFICO 12: OCUPADOS POR SECTOR ECONÓMICO EN ESPAÑA 2012**



FUENTE: Elaboración propia según datos de la Encuesta Población Activa del INE

Podemos resumir que comparando Castilla y León con la media nacional, la pérdida de -6,5 pp que presenta el sector Servicios, viene a estar compensada con el aumento en los sectores de Agricultura (3 pp), Industria y Construcción, con un aumento en cada sector de 2 pp.

Si analizamos el sector Servicios por ramas de actividad durante el periodo 2008-2012, comparando Castilla y León con España, podemos observar que a nivel nacional se produce un descenso del empleo en 6 de las 7 ramas del sector, mientras que en Castilla y León ese descenso se produce solo en 4 ramas.

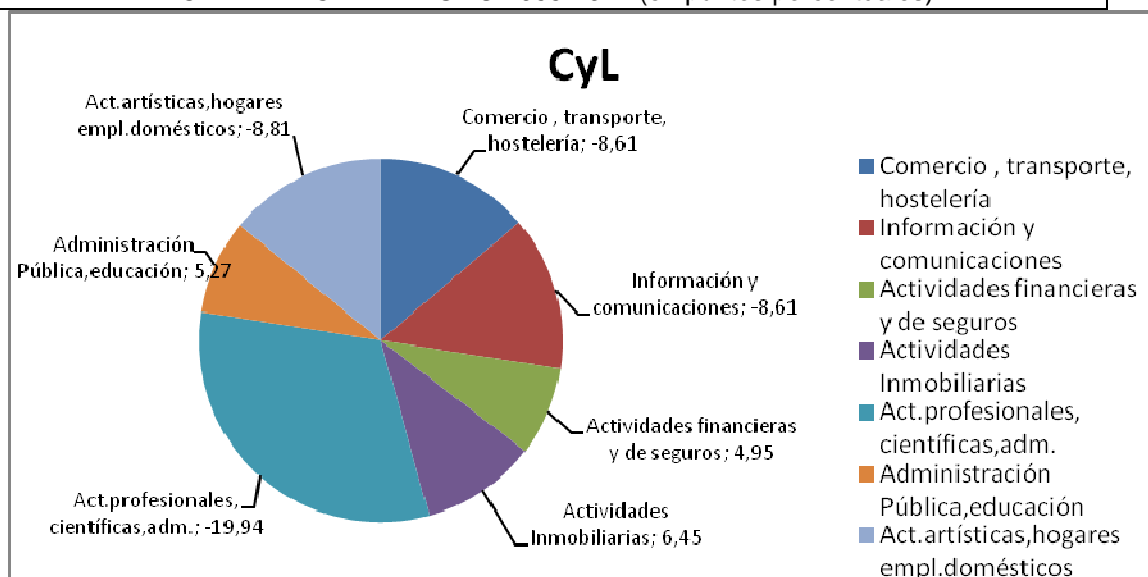
A nivel nacional, la única actividad que registra una subida de la ocupación es la de “Administraciones Públicas” con una subida de 4,70 pp, frente a Castilla y León que presenta una subida aún mayor llegando al 5,27 pp.

En Castilla y León, además de la subida anterior también presentan un aumento las ramas de “Actividades Inmobiliarias” con 6,45 pp y “Actividades Financieras y Servicios” con una subida de 4,95 p.p.

En España, ambas ramas registran un descenso de -18,19 pp y de -16,32 pp respectivamente. Estos datos resultan significativos porque mientras que en Castilla y León representan una subida, a nivel nacional son las dos ramas que presentan una mayor caída en comparación con el resto del sector.

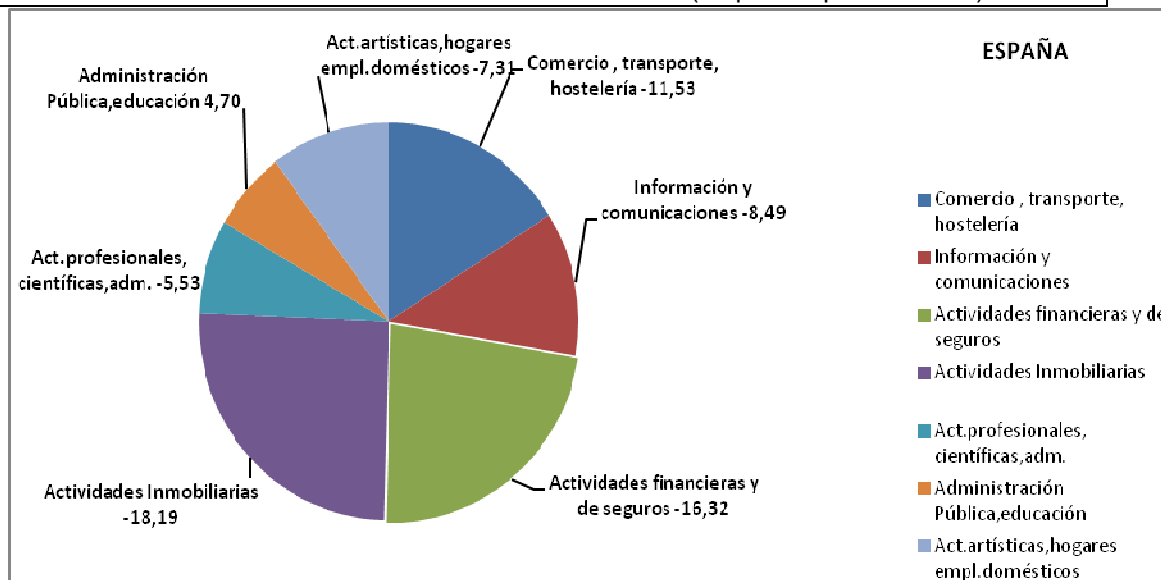
La rama de actividad que registra una mayor caída en esta Comunidad es “Actividades Profesionales” con -19,94 pp (-5,53 pp nacional) seguida de “Actividades Artísticas” -8,81 pp (-7,31 pp nacional) y “Comercio Mayor, Hostelería” (-11,53 pp nacional) e “Información y Comunicaciones” (-8,49 pp nacional), ambas con -8,61 pp.

**GRÁFICO 13: VARIACIÓN DE OCUPADOS DEL SECTOR SERVICIOS POR RAMA DE ACTIVIDAD CYL PERIODO 2008-2012 (en puntos porcentuales)**



FUENTE: Elaboración propia según datos de la Encuesta Población Activa del INE

**GRÁFICO 14: VARIACIÓN DE OCUPADOS DEL SECTOR SERVICIOS POR RAMA DE ACTIVIDAD EN ESPAÑA PERIODO 2008-2012 (en puntos porcentuales)**



FUENTE: Elaboración propia según datos de la Encuesta Población Activa del INE

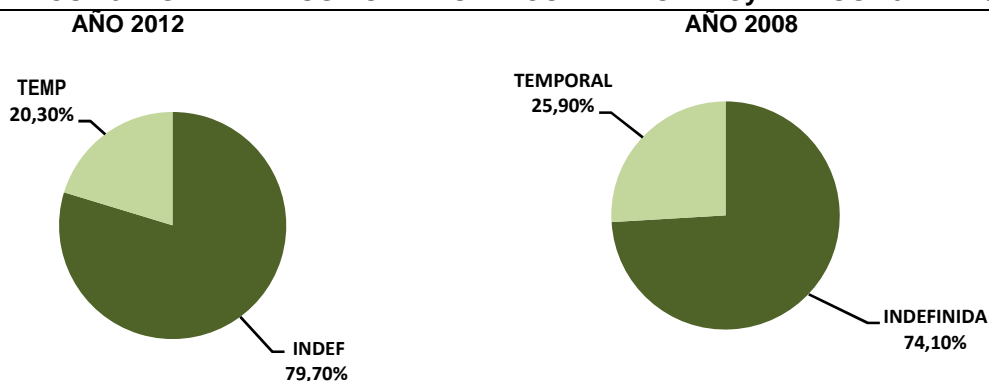
### 3.2.2 Tipo de empleo

En el año 2012 del total de ocupados en Castilla y León, casi el 79% eran trabajadores asalariados, lo que supone un aumento de casi 1,52 pp respecto al año 2008. En cuanto a la modalidad de contratación, cabe destacar que en el año 2012 se produjo un aumento en el número de trabajadores contratados mediante la modalidad de duración indefinida en casi 6,00 pp con respecto a 2008, frente a la bajada de contrataciones temporales que descendió en 2012 en -5,6 pp.

En cambio, a nivel nacional, en el año 2012 en comparación con el 2008 apenas se produce un incremento en el número de asalariados (+0,06 pp) pero sí hay, al igual que en Castilla y León, un aumento en el número de trabajadores asalariados mediante contratación indefinida en casi 6,00 pp y un descenso en la temporalidad de -5,7 pp.

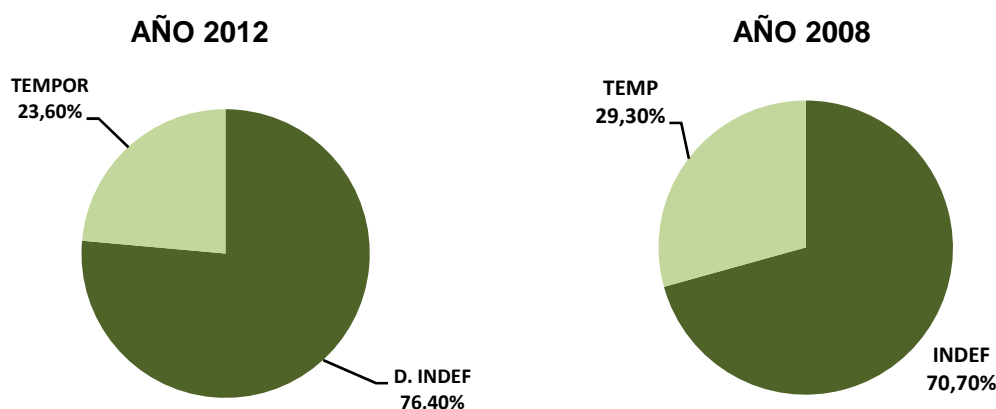
Resumiendo, podemos decir que en este periodo se produjo un aumento en el número de trabajadores asalariados mediante la modalidad de contratación indefinida y un descenso en el número de trabajadores asalariados temporales, tanto a nivel nacional como en Castilla y León, siendo este aumento ligeramente superior en esta Comunidad en apenas 0,04 pp.

**GRÁFICO 15: ASALARIADOS POR TIPO DE CONTRATO EN CyL. AÑOS 2012 Y 2008**



FUENTE: Elaboración propia según datos de la Encuesta de Población Activa del INE

**GRÁFICO 16: ASALARIADOS POR TIPO DE CONTRATO EN ESPAÑA, 2012 Y 2008**



FUENTE: Elaboración propia según datos de la Encuesta de Población Activa del INE

Como veíamos, en Castilla y León en 2012 el 79% eran trabajadores asalariados. Si analizamos este porcentaje por el tipo de empresa, pública o privada, observamos lo siguiente:

En los asalariados del sector privado el porcentaje de trabajadores pasa del 78,20% en 2008, al 74,40% en 2012, un descenso de casi 4 pp. e igual que a nivel nacional, que sufre una caída del 82,30% (2008) al 78,80% (2012). En el sector público se produce un aumento de 3,5 pp, subida ligeramente inferior a la registrada en Castilla y León (4 pp), lo que llama la atención dado el ajuste registrado en el sector público como consecuencia del objetivo de reducción de déficit público.

Los trabajadores asalariados por sectores en Castilla y León, en el periodo 2008-2012, han disminuido en todos los sectores menos en la Agricultura que tiene un aumento de +17,27 pp, con 19.100 trabajadores asalariados en 2008 y 22.400 en 2012. La Construcción es el sector que pierde más trabajadores asalariados con un descenso de -48 pp, seguido de la Industria (-17,50 pp) y Servicios (-2,12 pp).

A nivel nacional, los trabajadores asalariados del sector de la Agricultura aumentan en +0,28 pp, porcentaje muy inferior al registrado en Castilla y León (+17,27). En cambio, el sector de la Industria apenas sufre

disminución de efectivos asalariados (-0,24 pp) en comparación con los -17,50 pp de esta Comunidad.

Los sectores de la Construcción y Servicios pierden -58,35 pp y -5,53 pp, respectivamente.

Según el tipo de ocupación que desempeñan, podemos clasificar a los trabajadores en trabajadores No Manuales (Dirección de las empresas y de la Administración Pública, Técnicos y profesionales científicos e intelectuales, Técnicos y profesionales de apoyo, Empleados de tipo administrativo y Trabajadores de servicios de restauración, personales, protección y vendedores de comercio) y trabajadores Manuales (Trabajadores cualificados en agricultura y pesca, Artesanos y trabajadores cualificados de industrias manufactureras, construcción y minería, excepto operadores de maquinaria, Operadores de instalaciones y maquinaria, montadores, Trabajadores no cualificados y Fuerzas Armadas). Con datos relativos a los años 2002 y 2012 observamos que en España y en Castilla y León es mayor el porcentaje de trabajadores No Manuales que el de trabajadores Manuales.

Se produce un aumento de trabajadores No Manuales a nivel nacional (+11,30 pp), por encima de Castilla y León (+10,00 pp) en 2012 frente a 2002.

Dentro de los trabajadores No Manuales podemos diferenciar entre trabajadores Más Cualificados y Menos Cualificados. A nivel nacional en 2012, se produce un aumento de +2,30 pp en Más cualificados y en cambio, en Castilla y León se produce una disminución de -1,20 pp.

En cuanto a trabajadores Manuales, hay una disminución en 2012 con respecto a 2002 de -11,10 pp a nivel nacional y de -9,7 pp en Castilla y León, siendo mayor el porcentaje de No Cualificados en esta Comunidad (39,80%) que de media en España (35,20%).



Considerando otra fuente de información del mercado laboral como es La Estadística de Afiliación a la Seguridad Social, el número medio de afiliados en alta en Castilla y León durante 2011 se situó en 908.400 trabajadores. Se trata de una reducción que afecta a -10.200 afiliados y que supone un descenso del 1,1% con respecto a 2010. A nivel nacional la reducción fue del -1,5%. Analizando el número de afiliados por Regímenes, la afiliación descendió en todos ellos menos en el Régimen Especial Agrario y en el Régimen Especial de Empleados del Hogar.

A lo largo del periodo analizado observamos que el número de afiliados se va reduciendo desde 2009, a diferencia de España que esa reducción empieza en 2008. Analizando por Regímenes, el Régimen General en Castilla y León sufre la mayor pérdida de efectivos en el año 2009 (-31.500 trabajadores), continuando la disminución en los años siguientes en -9.600 y -8.300 respectivamente.

En España, el descenso dio comienzo en 2008 con una disminución de -180.800 trabajadores y continuando en 2009 con un descenso significativamente mayor (-987.300).

**TABLA 7: EVOLUCIÓN DE LAS PERSONAS TRABAJADORAS AFILIADAS Y EN ALTA, EN ESPAÑA Y CASTILLA Y LEÓN, 2007-2011** (miles de personas y medias anuales)

		Total	Régimen General	R.E. Minería del Carbón	R.E. Agrario Cuenta Ajena	R.E. Agrario Cuenta Propia <sup>1</sup>	R.E. Empleados del Hogar	R.E. Trabajadores Autónomos (RETA) <sup>1</sup>
Castilla y León	2007	969,6	719,9	2,9	12,6	37,6	11,4	185,3
	2008 <sup>1</sup>	972,1	721,8	2,7	13,7	-	11,9	221,9
	2009	933,4	690,3	2,6	15,3	36,1	11,6	177,5
	2010	918,6	680,7	2,3	15,8	34,7	11,4	173,8
	2011	908,4	672,4	2,0	16,5	33,8	11,4	172,4
España	2007	19.152,3	14.706,8	8,6	721,0	247,9	275,5	3.121,7
	2008 <sup>1</sup>	19.005,6	14.526,0	7,9	744,5	-	280,0	3.377,9
	2009	17.916,8	13.538,7	7,4	802,2	224,1	288,0	2.989,7
	2010	17.581,9	13.272,5	6,7	818,8	212,9	293,1	2.913,2
	2011	17.326,3	13.053,1	6,0	820,2	205,2	295,5	2.883,5

FUENTE: Elaboración CES CyL a partir de datos del Ministerio de Empleo y Seguridad Social.

<sup>1</sup> El R.E. Agrario por Cuenta Propia desapareció el 1 de enero de 2008, incorporándose sus afiliados al RETA, bajo el epígrafe de Sistema Especial de Trabajadores Agrarios (SETA). No se dispone para 2008 de la desagregación entre afiliados al RETA (SETA y no-SETA) por lo que, para ese año, aparecen todos agrupados en la columna RETA. Para 2009, 2010 y 2011, la columna del R.E. Agrario por Cuenta Propia se refiere a los trabajadores del RETA (SETA) y la columna del R.E. de Trabajadores autónomos a los RETA (no-SETA).

Las tablas siguientes recogen los datos provinciales correspondientes a 2010 y 2011. Analizando los datos observamos que en ambos años, el mayor número de afiliados se encuentra en el Régimen General en las provincias de Valladolid, León y Burgos; produciéndose en las tres provincias una disminución en 2011 con respecto a 2010: -2.100 en Valladolid, -1.900 en León y -1.200 en Burgos.

En el Régimen Especial de Trabajadores Autónomos, en el año 2010 las provincias que más trabajadores afiliados tienen son León (7.300), seguida de Burgos (4.900) y Salamanca (4.800) y al igual que ocurriera en el Régimen General, con una disminución en 2011 con respecto a 2010: -400 (León), -100 (Burgos) y -200 (Salamanca).

**TABLAS 8 Y 9: PERSONAS TRABAJADORAS AFILIADAS Y EN ALTA, SEGÚN RÉGIMEN, POR PROVINCIAS, 2011 Y 2010**

(Media anual, en miles y tasas)

**2011**

	Total	% var. 11/10	Régimen General	R.E. Minería del Carbón	R.E. Agrario	R.E. Trabajadores Autónomos (SETA <sup>1</sup> )	R.E. Empleados del Hogar	R.E. Trabajadores Autónomos (no-SETA)
<b>2011</b>								
España	17.326,3	-1,5	13.053,1	6,0	820,2	205,2	295,5	2.883,5
CyL	908,4	-1,1	672,4	2,0	16,5	33,8	11,4	172,4
Ávila	54,0	-1,5	36,8	0,0	1,5	2,8	0,7	12,2
Burgos	146,1	-1,1	112,9	0,0	2,2	4,8	1,8	24,4
León	163,7	-1,6	118,4	1,9	1,2	6,9	2,4	32,9
Palencia	63,8	-0,2	47,4	0,1	1,0	2,9	0,6	11,9
Salamanca	117,8	-1,0	86,4	0,0	2,1	4,6	1,5	23,1
Segovia	59,0	-1,7	41,6	0,0	1,6	2,3	0,9	12,7
Soria	38,1	-0,8	28,7	0,0	0,4	1,7	0,5	6,8
Valladolid	204,9	-1,0	160,0	0,0	4,3	3,2	2,5	34,8
Zamora	60,9	-1,1	40,2	0,0	2,0	4,5	0,5	13,7

FUENTE: Elaboración CES CyL a partir de datos del Ministerio de Empleo y Seguridad Social.

**2010**

	Total	% var. 10/09	Régimen General	R.E. Minería del Carbón	R.E. Agrario	R.E. Trabajadores Autónomos (SETA <sup>1</sup> )	R.E. Empleados del Hogar	R.E. Trabajadores Autónomos (no-SETA)
<b>2010</b>								
España	17.581,9	-1,9	13.272,5	6,7	818,8	212,9	293,1	2.913,2
CyL	918,6	-1,6	680,7	2,3	15,8	34,7	11,4	173,8
Ávila	54,8	-2,5	37,3	0,0	1,5	2,9	0,7	12,4
Burgos	147,7	-1,1	114,1	0,0	2,1	4,9	1,8	24,7
León	166,3	-2,0	120,3	2,1	1,2	7,3	2,4	33,0
Palencia	63,9	-1,4	47,2	0,1	1,1	2,9	0,6	12,1
Salamanca	119,0	-1,9	87,5	0,0	2,0	4,8	1,5	23,2
Segovia	60,0	-1,8	42,5	0,0	1,6	2,3	0,8	12,8
Soria	38,4	-0,3	28,9	0,0	0,3	1,7	0,5	6,9
Valladolid	206,9	-1,5	162,1	0,0	4,1	3,3	2,5	35,0
Zamora	61,6	-1,4	40,9	0,0	1,8	4,7	0,5	13,7

1 El R.E. Agrario por Cuenta Propia desapareció el 1 de enero de 2008, incorporándose sus afiliados al RETA, bajo el epígrafe de Sistema Especial de Trabajadores Agrarios (SETA).

### 3.2.3. Parados por sectores

La población desempleada durante el periodo 2005-2012 ha aumentado a nivel nacional en + 3.856.500 personas, lo que representa una subida de 15,87pp. Haciendo un análisis de la tasa de paro en función del sexo observamos que es mayor la tasa de paro de los hombres que la tasa de las mujeres, así en el periodo analizado la tasa de paro masculina registra una subida de 17,69 pp, mientras que la diferencia en la tasa femenina es de 13,22pp lo que supone una diferencia a nivel nacional entre la tasa femenina y la tasa masculina de sólo 0,65 pp.

		TABLA 10: TASA DE PARO Y POBLACIÓN PARADA							
		2012	2011	2010	2009	2008	2007	2006	2005
		<b>AMBOS SEXOS</b>							
España		25,03%	21,64%	20,06%	18,01%	11,34%	8,26%	8,51%	9,16%
	(1)	5769	4999	4632,4	4149,5	2590,6	1833,9	1837,1	1912,5
Castilla y León		19,74%	16,73%	15,78%	13,78%	9,51%	7,18%	8,11%	8,72%
		232	197,8	187	162,7	112,2	83	92,3	97,7
		<b>HOMBRES</b>							
España		24,73%	21,21%	19,73%	17,72%	10,06%	6,37%	6,31%	7,04%
		3098,8	2689,3	2529,3	2292,1	1311	815,2	791,5	862,9
Castilla y León		17,76%	15,35%	14,03%	11,76%	6,72%	4,76%	5,19%	5,52%
		117,1	101,8	94,1	79,6	46,1	32,4	35	37,3
		<b>MUJERES</b>							
España		25,38%	22,16%	20,48%	18,39%	13,04%	10,85%	11,55%	12,16%
		2670,2	2309,7	2103,1	1857,4	1279,6	1018,7	1045,6	1049,6
Castilla y León		22,26%	18,50%	18,07%	16,51%	13,37%	10,63%	12,36%	13,55%
		114,9	96	92,9	83	66,1	50,6	57,3	60,5

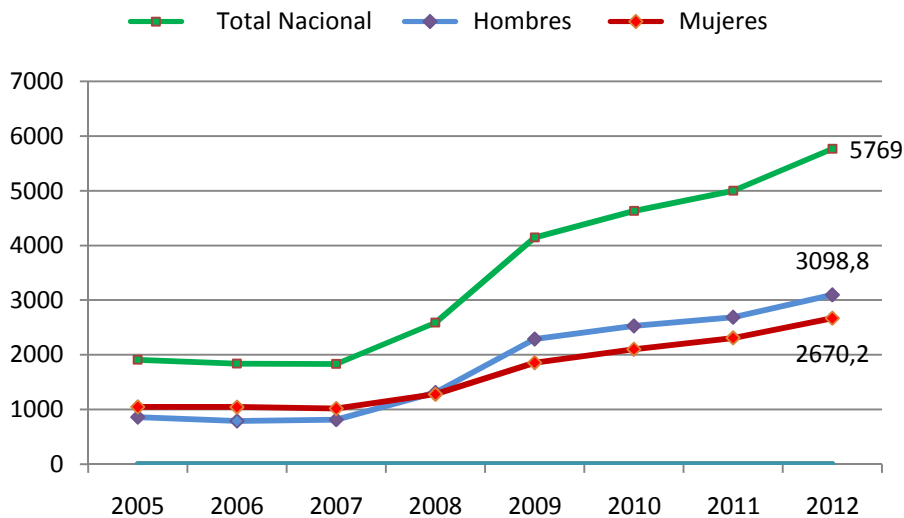
(1) Valores absolutos en miles de personas

FUENTE: Elaboración propia a partir de la Encuesta de Población Activa del INE

El aumento de la población desempleada en Castilla y León en el periodo 2005-2012 es de 134.300 personas, representa una variación en la tasa de desempleo de 11,02 pp; esta tasa es inferior a la de la media nacional en

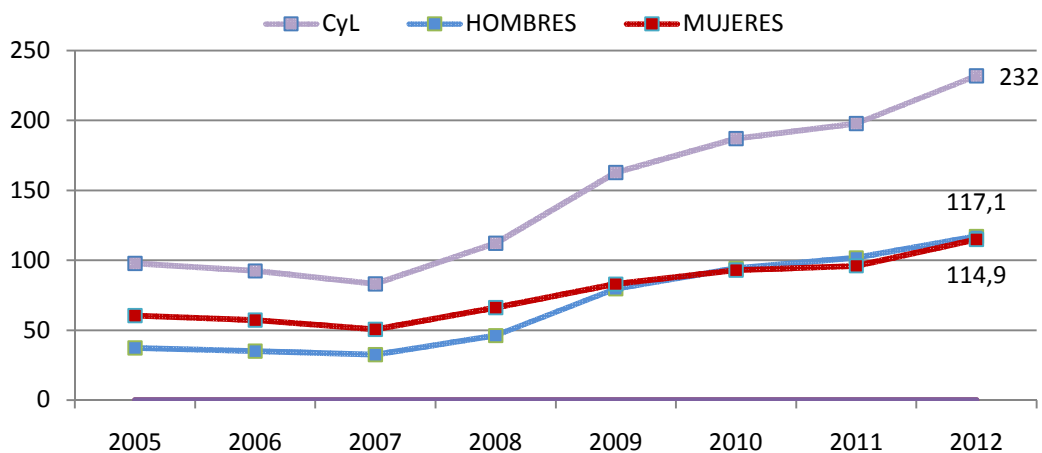
casi 5 puntos porcentuales. En esta Comunidad al igual que a nivel nacional, la variación en la tasa de paro de los hombres (12,24 pp) es superior a la de las mujeres (8,71 pp), con una diferencia entre ambas de 4,50 pp. Esta variación entre sexos está motivada principalmente por la destrucción de empleo en el sector de la Construcción, fundamentalmente ocupado por el colectivo masculino, que desempeña sus diferentes actividades.

**GRÁFICO 17: PARADOS A NIVEL NACIONAL** (miles de personas)



FUENTE: Elaboración propia según datos de la Encuesta Población Activa del INE

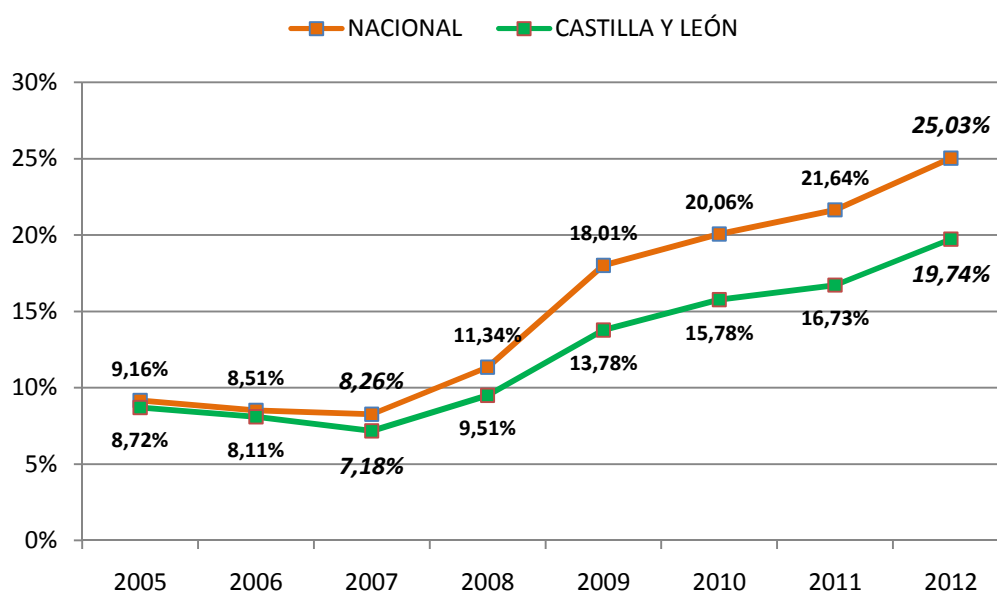
**GRÁFICO 18: PARADOS EN CASTILLA Y LEÓN** (miles de personas)



FUENTE: Elaboración propia según datos de la Encuesta Población Activa del INE

Como podemos ver en el siguiente gráfico, el número de personas desempleadas ha aumentado de forma progresiva en España y en Castilla y León a partir de 2007, llegando en 2012 a triplicar la tasa a nivel nacional (8,26% en 2007 y 25,03 en 2012) y a duplicar la tasa de Castilla y León (7,18% en 2007 y 19,74% en 2012).

**GRÁFICO 19: TASA DE PARO EN ESPAÑA Y EN CASTILLA Y LEÓN**



FUENTE: Elaboración propia según datos de la Encuesta Población Activa del INE

**TABLA 11: TASA DE PARO POR COMUNIDADES AUTÓNOMAS**

Años	2012	2011	2010	2009	2008	2007	2006	2005
<b>Total Nacional</b>	<b>25,03</b>	<b>21,64</b>	<b>20,06</b>	<b>18,01</b>	<b>11,34</b>	<b>8,26</b>	<b>8,51</b>	<b>9,16</b>
Andalucía	34,59	30,39	27,97	25,35	17,83	12,76	12,68	13,85
Aragón	18,58	17,09	14,77	12,82	7,15	5,24	5,54	5,83
Asturias	21,76	17,85	15,97	13,42	8,45	8,48	9,31	10,24
Balears, Illes	23,17	21,87	20,37	18,02	10,18	6,98	6,46	7,21
Canarias	33	29,69	28,7	26,19	17,36	10,44	11,68	11,72
Cantabria	17,73	15,29	13,87	11,99	7,17	5,9	6,56	8,51
<b>Castilla y León</b>	<b>19,74</b>	<b>16,73</b>	<b>15,78</b>	<b>13,78</b>	<b>9,51</b>	<b>7,18</b>	<b>8,11</b>	<b>8,72</b>
Castilla - Mancha	28,47	22,93	20,99	18,81	11,59	7,61	8,81	9,16
Cataluña	22,65	19,25	17,75	16,25	9	6,55	6,6	6,95
C. Valenciana	27,65	24,49	23,3	21,24	12,13	8,76	8,37	8,81
Extremadura	33,04	25,1	23,04	20,55	15,2	13,06	13,43	15,78
Galicia	20,66	17,41	15,4	12,59	8,73	7,64	8,48	9,94
Madrid	18,99	16,73	16,08	14,03	8,69	6,3	6,37	6,8
Murcia, Región de	27,88	25,41	23,35	20,73	12,63	7,56	7,85	8,01
Navarra	16,21	12,94	11,85	10,89	6,72	4,76	5,3	5,65
País Vasco	14,87	12,01	10,55	11,04	6,45	6,12	6,97	7,33
Rioja, La	20,48	17,01	14,27	12,75	7,79	5,66	6,18	6,18

FUENTE: Elaboración propia según datos de la Encuesta de Población Activa del INE

Como podemos comprobar en la tabla anterior, relativa a la tasa de paro por Comunidades Autónomas, el paro también aumenta todos los años en todas las Comunidades. Las Comunidades que mayor tasa de paro registran en 2012 son Andalucía (34,59%), seguida de Extremadura (33,04%) y Canarias (33,00%) y con menor tasa de paro se encuentran País Vasco (14,87%), Navarra (16,21%) y Cantabria (17,73%). Castilla y León con una tasa de paro de 19,73% está situada después de Madrid (18,99%) y Aragón (18,58%), ocupando el 6º lugar de las Comunidades que menor tasa de paro registra.

Analizando las Comunidades que reflejan un mayor aumento en las tasas de paro en el periodo 2005-2012 se encuentran: Canarias, Andalucía, Murcia y Extremadura; todas ellas con unos incrementos en puntos



porcentuales en torno a 20 pp., y las Comunidades que presentan menor aumento en las tasas de paro se encuentran País Vasco (7,54 pp), Cantabria (9,22 pp) y Navarra (10,56 pp), que ya presentaban una tasa de paro muy baja en 2005.

La siguiente tabla nos muestra las tasas de paro actuales en las provincias de Castilla y León, en ella podemos observar que el paro afecta a más de una persona de cada cinco en todas las provincias de la Comunidad, excepto en Soria. Las provincias que mayor tasa de paro presentan son Zamora (27,04%) y Ávila (26,78%), seguidas de León (24,43%) y Salamanca (22,74%) y con menor tasa de paro se encuentran Soria (17,98%) y Segovia (20,53%). Entre Zamora, provincia con mayor tasa de paro y Soria con la menor tasa, hay una diferencia entre ambas tasas de más de 9 pp.

**TABLA 12: PARADOS Y TASAS DE PARO (1<sup>er</sup> trimestre de 2013)**

	Parados (1)	Tasa paro
<b>Castilla y León</b>	262,6	22,71
<b>Ávila</b>	20,4	26,78
<b>Burgos</b>	40,8	22,48
<b>León</b>	49,4	24,43
<b>Palencia</b>	16,8	21,86
<b>Salamanca</b>	35,4	22,74
<b>Segovia</b>	15,7	20,53
<b>Soria</b>	7,9	17,98
<b>Valladolid</b>	55,9	20,83
<b>Zamora</b>	20,3	27,07

(1) Valores absolutos en miles.

FUENTE: Elaboración propia según datos de la Encuesta de Población Activa del INE

A la hora de hacer un análisis de los parados por sectores se ha utilizado tanto la Encuesta de Población Activa como el Paro Registrado del Mercado Laboral.



<b>TABLA 13: DESEMPLEADOS POR SECTORES</b>							
	<b>4º TRIM.</b>	<b>2011</b>	<b>2010</b>	<b>2009</b>	<b>2008</b>	<b>2007</b>	
	<b>2012</b>						
<b>CyL</b>	Agricultura	7,40	4,78	6,95	5,15	2,30	2,50
	Industria	15,10	11,68	13,18	16,18	10,25	6,60
	Construcción	15,50	18,88	18,78	21,20	13,45	7,40
	Servicios	68,00	59,13	60,13	53,68	40,68	26,90
	1 <sup>er</sup> empleo <sup>1</sup>	134,70	103,38	88,00	66,48	45,53	38,80
<b>España</b>	Agricultura	267,20	233,10	218,90	193,25	132,33	99,30
	Industria	294,80	239,70	261,63	363,68	211,58	131,40
	Construcción	387,90	445,03	507,33	670,55	424,40	183,60
	Servicios	1.737,30	1.504,20	1.435,88	1.432,80	955,00	706,70
	1 <sup>er</sup> empleo <sup>1</sup>	3.278,10	2.576,95	2.208,63	1.489,25	867,35	671,90

(1) Parados que buscan primer empleo o han dejado su último empleo hace más de 1 año.

\* Los valores absolutos, son miles de personas.

FUENTE: Elaboración propia a partir de la Encuesta de Población Activa del INE.

En Castilla y León al igual que ocurre en todas las Comunidades Autónomas, el número de desempleados aumenta en todos los sectores productivos. Analizando las tasas de variación de paro del periodo 2007-2012 podemos ver que la Agricultura es el sector con la mayor tasa de paro (196%) seguida de Servicios (152,78%), Industria (128,78%) y Construcción (109,46%). Comparando estas tasas de variación de Castilla y León con las tasas de variación a nivel nacional observamos que en la Agricultura se registra un aumento de +27 pp, en la Industria +4,43 pp, en la Construcción disminuye -1,81 pp y en Servicios +6,95 pp. con respecto a España.

**TABLA 14: PARO REGISTRADO POR SECTOR DE ACTIVIDAD (media anual)**

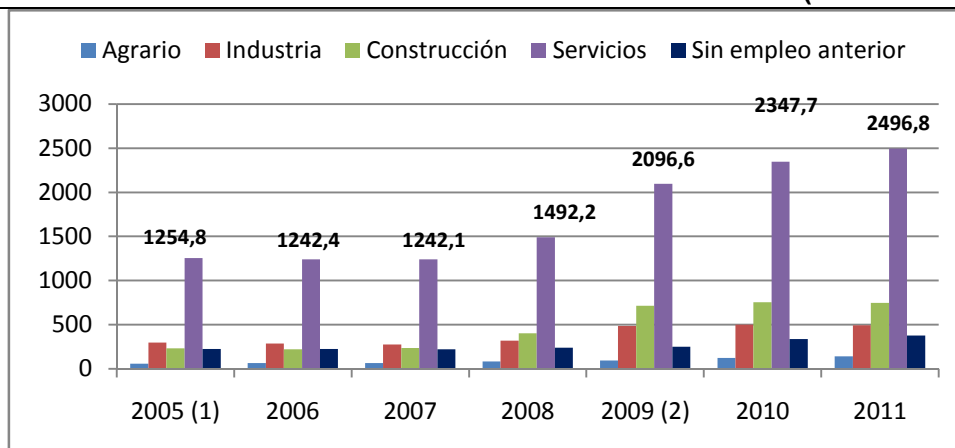
	2005 (1)	2006	2007	2008	2009 (2)	2010	2011
Agrario	59,4	63,8	65	84,8	96	122	141,4
Industria	298,6	286,7	274,4	320,9	486	500,4	493,6
Construcción	231,4	222,2	234,8	401,8	714,8	754,9	747,5
Servicios	1254,8	1242,4	1242,1	1492,2	2096,6	2347,7	2496,8
Sin empleo anterior	225,6	224,4	222,8	240,3	250,7	335,6	377,8

1) El INEM ha estimado series de paro registrado para los datos anteriores a mayo de 2005.  
 2) Los datos de actividad económica que figuran a partir del 2009, se refieren a la nueva Clasificación Nacional de Actividades Económicas 2009, según establece el Real Decreto 475/2007 del 13 de abril.

\* Los valores absolutos, son miles de personas

FUENTE: Elaboración propia según datos del Mercado laboral-Paro registrado (INE). (Datos obtenidos del Ministerio de Empleo y Seguridad Social).

**GRÁFICO 20: PARO POR SECTORES DE ACTIVIDAD (media anual)**



1) El INEM ha estimado series de paro registrado para los datos anteriores a mayo de 2005.  
 FUENTE: Elaboración propia según datos del Mercado laboral-Paro registrado (INE). (Datos obtenidos del Ministerio de Empleo y Seguridad Social).

En el año 2011 el sector que mayor número de desempleados registra es Servicios con casi 2,5 millones de personas paradas, seguido del sector de la Construcción con casi 750.000 personas desempleadas. Si comparamos ambos sectores con los datos del año 2005, observamos que el sector Servicios ya ocupaba el primer puesto en número de personas paradas con casi 1,3 millones y le sigue el sector de la Industria con casi 300.000 personas.

El sector que registra un menor número de desempleados es el Agrario con 141.400 personas en el año 2011 y 59.400 en 2005.

Hay que mencionar también, aunque no es un sector de producción, al colectivo de desempleados que busca su primer empleo. Este colectivo también ha sufrido un aumento considerable en el periodo analizado, con 225.600 personas en 2005 y 377.800 personas desempleadas en 2011.

#### **4. CONCLUSIONES**

En los años anteriores a la crisis, periodo de expansión, el modelo de crecimiento económico español se basaba en la creación intensiva de empleo de baja productividad, siendo un modelo poco sostenible a medio y largo plazo. Este modelo no se llegó a plasmar en el crecimiento económico de Castilla y León, teniendo por lo tanto esta Comunidad un modelo con unas bases de sostenibilidad futura más sólidas. Sin embargo, desde el inicio de la crisis, Castilla y León comparte con España la caída de la producción y una intensa destrucción de empleo, con el consiguiente deterioro del mercado laboral.

A lo largo de las dos últimas décadas, Castilla y León mantuvo una evolución económica relativamente favorable, llegando a aproximarse al promedio estatal en PIB por habitante, pero en esos años también se produjeron desequilibrios poblacionales que han traído como consecuencia la despoblación y el envejecimiento de sus habitantes, lo que la hace ser más vulnerable ante una prolongación de la crisis económica.

La variación del PIB de Castilla y León en el periodo 2008-2011 fue menos negativa (-0,6%) que la variación registrada en el total nacional (-1,2%). Sin embargo, en el año 2012 el PIB cayó un -1,8% frente al -1,4% del total nacional. A consecuencia de esta variación en 2012, la Industria y la Construcción registraron una caída del -4,7% y del -6,5% respectivamente.

En esta Comunidad al igual que ocurre en el resto, el número de desempleados ha aumentado en todos los sectores productivos y ello ha motivado la variación en el peso de los diferentes sectores como es Agricultura que registra un ligero aumento, Servicios que gana 5 pp y con pérdida de peso Construcción e Industria.

En Castilla y León al igual que en España, se ha producido una recaída en la crisis económica por los fuertes recortes de gasto público, del consumo y la inversión privada y todo ello es lo que hace que esta Comunidad sea actualmente más sensible, a diferencia de lo que venía ocurriendo con anterioridad.

Teniendo como objetivo favorecer la recuperación económica, es necesario impulsar la demanda agregada y, en concreto, a través del gasto público, la inversión pública y el empleo y de este modo recuperar el consumo y la inversión privada. En cuanto a la gravísima situación actual del mercado laboral, hay que impulsar la creación de empleo, que vendrá imperiosamente asociada a la recuperación de la actividad económica, así como el reparto del empleo existente. Como señala el CES p.192, “la recuperación económica debe fundamentarse en una diversificación de nuestro modelo productivo, con una apuesta decidida por el desarrollo de los sectores emergentes, así como el estímulo de la actividad industrial y otras actividades de alto valor añadido y de base tecnológica”. El desarrollo y la utilización de las tecnologías de la información y de la comunicación son fundamentales para promover la competitividad internacional de nuestras empresas y así empezar a generar empleo. Para ello es básico invertir en formación y así conseguir una mejora de nuestro capital humano, para así adecuar más fácilmente los conocimientos y las competencias de las empresas y de los individuos a los rápidos cambios del mercado.

Es necesario un incremento de la productividad con una mejora en los procesos productivos, con un cambio en la especialización sectorial y con una competitividad que se base en la calidad y en la innovación productiva. Es necesario también impulsar el sector de la Industria y el sector de los Servicios, por ser sectores altamente productivos.

## **INDICE DE TABLAS**

**Tabla 1:** Superficie, número de municipios, población y densidad de población en Castilla y León, año 2012

**Tabla 2:** Población total y extranjera de Castilla y León, año 2012

**Tabla 3:** Empresas activas en Castilla y León, años 2011 y 2012

**Tabla 4:** Tasas de actividad por nivel de formación alcanzado

**Tabla 5:** Variación de PIB

**Tabla 6:** Resumen de las previsiones económicas actuales

**Tabla 7:** Evolución de las personas trabajadoras afiliadas y en alta, en España y en Castilla y León, 2007-2011

**Tablas 8 y 9:** Personas trabajadoras afiliadas y en alta según Régimen y por provincias, 2011 y 2010

**Tabla 10:** Tasa de paro y población parada

**Tabla 11:** Tasa de paro por Comunidades Autónomas

**Tabla 12:** Parados y tasas de paro, 1<sup>er</sup> trimestre de 2013

**Tabla 13:** Desempleados por sectores

**Tabla 14:** Paro registrado por sector de actividad

## **INDICE DE GRÁFICOS**

**Gráfico 1:** Evolución de las tasas de actividad en España y Castilla y León, 2006-2012

**Gráfico 2:** Tasas de actividad por sexo en Castilla y León

**Gráfico 3:** Distribución sectorial del número de empresas activas en Castilla y León, 1 de enero de 2012

**Gráfico 4:** Evolución de las empresas activas en Castilla y León, 1999-2012

**Gráfico 5:** Variación interanual del Producto Interior Bruto (PIB)

**Gráfico 6:** Variación interanual del PIB per cápita y población

**Gráfico 7:** Variación interanual del empleo y la productividad

**Gráfico 8:** Destrucción de empleo en España, 2008-2012

**Gráfico 9:** Destrucción de empleo en Castilla y León, 2008-2012

**Gráfico 10:** Pérdida de empleo por sectores en Castilla y León, 2008-2012

**Gráfico 11:** Ocupados por sector económico en Castilla y León, 2012

**Gráfico 12:** Ocupados por sector económico en España, 2012

**Gráfico 13:** Variación de ocupados del sector servicios por rama de actividad en Castilla y León, 2008-2012

**Gráfico 14:** Variación de ocupados del sector servicios por rama de actividad en España, 2008-2012

**Gráfico 15:** Asalariados por tipo de contrato en Castilla y León, años 2012 y 2008

**Gráfico 16:** Asalariados por tipo de contrato en España, años 2012 y 2008

**Gráfico 17:** Parados a nivel nacional

**Gráfico 18:** Parados en Castilla y León

**Gráfico 19:** Tasas de paro en España y Castilla y León

**Gráfico 20:** Paro por sectores de actividad

## BIBLIOGRAFÍA

España. Acuerdo 44/2010, de 14 de mayo de la Junta de Castilla y León por el que se aprueba *La Agenda para la población de Castilla y León 2010-2020*. Boletín Oficial de Castilla y León, 17 de mayo de 2010, 92: 39626-39627.

CCOO (2012), *Situación de la economía española y Presupuestos Generales del Estado 2013*, Ed. Comisiones Obreras.

CCOO (2013), *La economía de Castilla y León. Evolución y previsiones*, Ed. Comisiones Obreras de Castilla y León.

CESCYL (2013), *Situación Económica y Social de Castilla y León en 2012*. Ed. CESCYL, Valladolid.

ORTEGA, E. y PEÑALOSA, J. (2012), *Claves de la crisis económica española y retos para crecer en la UEM*. Documentos Ocasionales nº 1201. Banco de España.

ROCHA, F. y ARAGÓN, A. (2008), *Cambios productivos y empleo en España*. Ed. Ministerio de Trabajo e Inmigración, Madrid.

<http://www.ine.es/>

<http://www.cescyl.es/>

<http://www.jcyl.es/>

<http://www.sepe.es/>

<https://ec.europa.eu/eures/>



<http://www.funcas.es/>

<http://www.bde.es>

<http://www.randstad.es/>

<http://www.cve.es/>

<http://www.elmundo.es/>

<http://www.elnortedecastilla.es/>

<http://www.castillayleoneconomica.es/>