



**ALUMNADO CON**  
**ALTAS CAPACIDADES**  
**INTELECTUALES:**  
**PROGRAMA DE**  
**INTERVENCION**

Luis Alfonso Arranz Melado

Grado en Educación Primaria

Mención Educación Especial

Tutorizado por: Maximiano del Caño. Dpto de Psicología

## **RESUMEN**

En el presente trabajo se hace un breve resumen conceptual de la literatura científica sobre las altas capacidades intelectuales. Se hace referencia a conceptos, teorías y modelos.

Luego se analiza algunas de las características del alumnado con necesidades educativas especiales. Seguidamente, se hace referencia a los procedimientos y técnicas de evaluación de los estudiantes con necesidades educativas especiales. Se hace mención de las diferentes modalidades de respuesta educativa aplicables a éste tipo de alumnos. Con especial mención a la modalidad de enriquecimiento curricular.

Partiendo de ésta modalidad, se propone un trabajo por proyectos en el área de conocimiento del medio, que va destinado al alumnado con altas capacidades intelectuales del tercer ciclo de educación primaria.

## **PALABRAS CLAVE**

Altas capacidades intelectuales, superdotación, talento, proyectos, necesidades educativas especiales, enriquecimiento curricular

## **ABSTRACT**

In this paper a brief conceptual overview of the scientific literature on the high intellectual capacities is made. Reference to concepts, theories and models are presented .

Then we analyze some characteristics of students with special educational needs. Next, referring to the procedures and techniques for assessing students with special educational needs is made. We mention various forms of educational response applicable to this type of students, with special reference to the curricular enrichment method.

Starting from this mode, a work is proposed by projects in the area of knowledge of the environment, which is aimed at students with high intellectual capabilities of the third cycle of primary education.

## **KEYWORDS**

Highly gifted/high intellectual capabilities, giftedness, talent, projects, special educational needs, curricular enrichment

# INDICE

Introducción.....	4
Primera Parte. Conceptualización.....	6
1. Conceptualización.....	7
1.1. Definición y Terminología.....	7
2. Modelos.....	11
2.1. Modelos basados en capacidades.....	11
2.2. Modelos de procesos cognitivos.....	13
2.3. Modelos basados en el rendimiento.....	14
2.4. Modelos socioculturales.....	16
3. Características.....	17
4. Diferenciación entre superdotado y talento.....	18
4.1. Superdotado.....	18
4.2. Talento.....	18
5. Evaluación.....	21
5.1. Evaluación de necesidades.....	22
5.2. Pruebas informales y formales.....	24
5.2.1. Instrumentos de observación informales o subjetivos.....	24
5.2.2. Procedimientos de identificación formales u objetivos.....	24
6. la adopción de medidas de respuesta educativa.....	26
6.1. Modalidades de respuesta educativa.....	26
6.1.1. Agrupamiento.....	26
6.1.2. Flexibilización-Aceleración.....	27
6.1.3. Enriquecimiento.....	28
Segunda parte.....	30
Introducción.....	31
Estructuración.....	32
Objetivos.....	33
Proyecto 1 El origen de los tiempos.....	34
Proyecto 2 La cuna de nuestra civilización.....	47
Proyecto 3 La Bella Roma.....	65
Proyecto 4 Caballeros y castillos.....	80
Proyecto 5 Nuevos comienzos.....	91
Proyecto 6 Hasta nuestros días.....	106
Bibliografía.....	120

# INTRODUCCIÓN

El tema a tratar en el presente trabajo de fin de grado es el alumnado con altas capacidades y superdotación intelectual.

He escogido este tema por la dificultad que representa este tipo de alumnado para el equipo docente de cualquier centro educativo regular ya que la formación del profesorado en este ámbito tiende a ser escasa y presenta grandes problemas a la hora de detectar posibles casos de alumnos con altas capacidades y superdotación intelectual, así como su atención e integración dentro del grupo clase.

El estudio de estos alumnos es un área relativamente reciente que está en continua ampliación y desarrollo. Pero a pesar de ello la capacidad de actuación del profesorado de primaria sigue siendo escasa, con mucha frecuencia sus necesidades no son adecuadamente atendidas de forma que presenta problemas para poder potenciar al máximo sus capacidades cognitivas llegando a caer en el bajo rendimiento.

Otros optan por el “camino fácil” recomendando que los alumnos con altas capacidades acuda a centros especializados donde puedan desarrollar y potenciar sus capacidades cognitivas, provocando posibles problemas de integración y sociabilidad con otros niños/as de su misma edad fuera del entorno escolar.

Actualmente, la formación del nuevo profesorado en cuanto a estos alumnos tampoco es del todo satisfactoria, ya que a lo largo de toda la carrera formativa del maestro, el estudio de las altas capacidades y su atención en el aula, queda relegado a una única asignatura cuatrimestral dentro de la mención de Educación Especial y una leve referencia a ella en la asignatura de “Fundamentos Psicopedagógicos de Atención a la Diversidad”. Esto significa que una gran parte de los nuevos profesores de primaria nunca han adquirido conocimientos básicos sobre este tipo de alumnado. Y, tal vez puede ocurrir que este hándicap educativo por desgracia siga perpetuándose en las próximas generaciones de nuevos maestros.

Presento el siguiente trabajo como propuesta de actuación práctica al equipo docente que se encuentre en una situación de alumnado con altas capacidades y superdotación intelectual. Se plantean una serie de proyectos que el alumno puede desarrollar a lo largo del curso académico en el que se encuentre, donde tendrá la oportunidad de profundizar en los temas que sean de su interés y agrado sin llegar a perjudicar ni comprometer su dedicación a otras áreas diferentes de su plan de estudios.

Con este trabajo pretendo poner en práctica algunas de las competencias adquiridas en el grado: búsqueda y selección de información, planificación, reflexión sobre la práctica educativa.

**PRIMERA PARTE**

**CONCEPTUALIZACIÓN**

En esta primera parte se hace una breve aproximación teórica a través de la revisión de la literatura específica sobre el tema de superdotación intelectual y las altas capacidades. Ello nos permitirá fundamentar la propuesta de intervención que se desarrolla en la segunda parte de este trabajo.

# **1. CONCEPTOS**

## **1.1. DEFINICIÓN Y TERMINOLOGÍA**

Los modelos y conceptos de inteligencia han ido cambiando y en los últimos tiempos, se ha pasado de considerar la inteligencia como algo estable, a un concepto dinámico, cambiante y desarrollable durante toda la vida. En su desarrollo intervienen las potencialidades heredadas, el ambiente en que nos desarrollamos y aspectos personales. (Castelló 2001)

Actualmente las investigaciones sobre la inteligencia que se están realizando desde la neurociencia están transformando las ideas y conceptos sobre las altas capacidades y sobre las pautas de actuación. Una interesante aportación a este tema la realiza este autor en un trabajo relativamente reciente (Castelló 2012).

Según Sternberg (1997), en la alta capacidad se utilizan procesos cognitivos específicos para procesar la información, enfrentarse a la novedad o para solucionar problemas. Este autor hace distinción entre las inteligencias analítica, creativa y práctica. Señala que para tener éxito en la vida, en alguna medida son necesarios los tres tipos de inteligencia.

Hay numerosas definiciones sobre la terminología en el ámbito del alumnado con altas capacidades intelectuales. Tradicionalmente se utiliza el término “altas capacidades intelectuales” porque recoge de forma general al alumnado con estas características.

“El concepto de altas capacidades que introduce la LOE, aunque no lo define, parece que ha sido bien acogido por ser un término más general que el de superdotación y reclama la atención también sobre los talentosos, los niños/as precoces, y por qué no, sobre todo aquel alumnado que está demostrando diariamente que puede manifestar conductas propias de un alumno bien dotado. También porque el punto fundamental, al hablar de altas capacidades es su carácter de potencialidad, frente a la exigencia de rendimiento recogido por otros conceptos y por la legislación educativa anterior” (Comes y otros. Revista de Educación Inclusiva nº 1, 2008:105).

Diversos autores han propuesto varias clasificaciones de las definiciones de superdotación. Por ejemplo, Mönks (1993), establece cuatro categorías o grupos:

- Definiciones orientadas al rasgo
- Referidas a modelos cognitivos centrados en los procesos de memoria y pensamiento
- Las que tienen que ver con modelos orientados al rendimiento como resultado visible de la superdotación.
- Relacionados con modelos psico-socio-culturales, que conceden gran importancia al medio ambiente.

Consideramos que estamos ante un alumno/a con altas capacidades intelectuales cuando dispone de un nivel alto en las aptitudes cognitivas, tales como: razonamiento lógico, gestión perceptual, gestión de memoria, razonamiento matemático, aptitud espacial, creatividad, etc.

Por lo demás, existen numerosos términos que con frecuencia se utilizan de forma confusa que señalo a continuación:

### **Superdotado**

La superdotación se caracteriza por la combinación de todos los recursos intelectuales.

Tienen una gran capacidad de memorización, atención y concentración, también tienen una buena flexibilidad cognitiva, facilidad para afrontar situaciones novedosas y adaptarse a los cambios. Pueden establecerse conexiones entre informaciones y contextos diferentes, desarrollar nuevos conceptos y percepciones, y proponer soluciones innovadoras.



## **Talento**

El talento hace referencia a la especificidad. Pueden presentar una elevada capacidad en un ámbito, en un aspecto cognitivo o en un tipo de procesamiento concreto y mostrar un rendimiento medio o bajo en otras áreas.

Castelló y Battle (1998) proponen la siguiente clasificación de talentos:

- Talentos simples y múltiples: matemático, lógico, social, creativo, verbal.
- Talentos complejos: académico y artístico-figurativo.

Según Castelló (1996) las altas capacidades intelectuales se desglosan en superdotación y talento. Castelló habla de dos extremos en la distribución de los recursos intelectuales: un extremo corresponde a la alta especialización (talento simple), y el otro extremo a la superdotación. En el intermedio se encuentran configuraciones diferentes de recursos claramente relacionados (talentos complejos) y la presencia de alta especialización en dos o más ámbitos relativamente independientes (talentos simples múltiples).

A este respecto destacan tres ideas:

- Superdotación y talento se asocian respectivamente a los dos polos de generalidad-especificidad.
- El contexto de una determinada cultura es el marco que otorga significado a los talentos.
- La característica de personalidad y adaptación social del individuo son variables mediadoras entre su potencial intelectual y las variables de contexto (Mönks, 1999).

## **Precocidad**

Se considera que un alumno/a es precoz cuando manifiesta un mayor desarrollo evolutivo, adquisición de conocimientos o destrezas a una edad cronológica más temprana que la que le correspondería.

La precocidad suele ser una característica frecuente entre los alumnos/as con altas capacidades intelectuales, aunque no es una norma general ya que puede haber altas capacidades intelectuales sin haber precocidad.

El alumno/a que presenta una precocidad en cualquier área del desarrollo debe ser atendido desde el contexto escolar sin esperar a que finalice su maduración.

## **2. MODELOS**

A lo largo del tiempo han surgido varios modelos explicativos de las altas capacidades intelectuales.

Algunos modelos prestan mayor atención a las capacidades, otros a los procesos cognitivos o al rendimiento. Mientras que otros en cambio, le dan una mayor importancia a los factores socioculturales de la inteligencia.

### **2.1. MODELOS BASADOS EN CAPACIDADES**

#### **Modelo de las inteligencias múltiples de Howard Gardner (1984)**

Gardner desarrolla este modelo cambiando la concepción de inteligencia como elemento único.

En principio se identifican siete tipos de inteligencia para posteriormente añadir una octava, la inteligencia naturalista. En la actualidad propone introducir además la inteligencia existencial y la pedagógica (Palazuelo, Marugán, Del Caño y Quintero. 2011).

Las inteligencias según H. Gardner son:

- Inteligencia cinético-corporal
- Inteligencia lógico matemática.
- Inteligencia espacial.
- Inteligencia lingüística.
- Inteligencia interpersonal.
- Inteligencia intrapersonal.
- Inteligencia naturalista.
- Inteligencia existencial.
- Inteligencia pedagógica.

## **El estudio de Terman**

Terman asocia superdotación a alto cociente intelectual, para ello establece diferentes punto de corte en torno a un CI igual o superior a 130. Tomó como referencia para la identificación de los superdotados los resultados obtenidos por los alumnos en el test Stanford-Binet.

Acereda (1998) indica las aportaciones que ha tenido el estudio de Terman:

- Asociación entre superdotación e inteligencia general.
- Ampliación de la referencia a la superdotación más allá de la heredabilidad, pasando a relacionar herencia y medio.
- Aumento de estudios sobre superdotación en diferentes campos.

## **Propuesta de la oficina de educación de Estados Unidos**

La Oficina de Educación de Estados Unidos (Maryland, 1972) incluye en su definición a todos aquellos alumnos/as que han demostrado éxito o poseen una habilidad potencial en algunas de las siguientes áreas:

- Capacidad intelectual general
- Aptitud académica específica
- Pensamiento creativo o productivo
- Artes visuales y representacionales
- Habilidad psicomotora
- Habilidad de liderazgo

## **2.2. MODELOS DE PROCESOS COGNITIVOS**

Estos enfoques estudian el origen y desarrollo de la inteligencia, así como su funcionamiento estudiado en términos de procesos.

### **La superdotación según Sternberg y Davidson (1986)**

Sternberg propone una teoría triárquica en la que se combinan niveles cognitivos, la creatividad y la dimensión práctica. Esta teoría consta a su vez de tres subteorías:

- Subteoría componencial o de relaciones entre las inteligencias y el mundo interno de la persona. Los componentes de esta subteoría son los metacomponentes los componentes de ejecución y los componentes de adquisición de conocimientos.
- Subteoría experiencial en la que se refiere a la inteligencia y su experiencia a través de la vida.
- Subteoría contextual que contempla la inteligencia y el mundo externo de la persona.

Finalmente, Sternberg (1999) considera que lo que caracteriza a los superdotados es la utilización de tres tipos de habilidades: analítica, creativa, práctica.

Las habilidades analíticas hacen referencia a saber comparar, preguntarse por qué, explicar, evaluar. Las habilidades creativas suponen elaborar, inventar, diseñar, suponer e imaginar alternativas. Las habilidades del ámbito práctico suponen saber utilizar y aplicar los conocimientos en función de la realidad del medio.

## **2.3. MODELOS BASADOS EN EL RENDIMIENTO**

### **El modelo de F. Gagné: modelo diferenciado de dotación y talento: “MDDT” (1985)**

Gagné diferencia entre superdotación y talento considerando la superdotación cuando aparece una competencia por encima de la media en uno o dos dominios, mientras que considera talento un rendimiento superior en un ámbito de la actividad humana.

Introduce los catalizadores intrapersonales y ambientales que pueden influir en el desarrollo de las aptitudes individuales.

Gagné otorga a la causalidad y a la suerte influencia tanto sobre las capacidades naturales como en los catalizadores ambientales e intrapersonales.

Más recientemente, Gagné (2009) en su Modelo Diferencial de Superdotación y Talento (DMGT) propone definiciones distintas para los dos términos. La superdotación se referiría a la posesión y uso de habilidades naturales destacadas, (denominadas aptitudes) en al menos un dominio de habilidad. Sería preciso además alcanzar en dicho dominio un percentil 90 o superior, en relación a sus pares de edad.

### **El modelo de Feldhusen (1990)**

Según este autor, la superdotación consiste en predisposiciones hacia el aprendizaje y rendimiento superior en los años de formación y altos niveles de rendimiento en la vida adulta. Indica cuatro características que asisten en la superdotación:

- Capacidad intelectual general
- Autoconcepto positivo
- Motivación
- Talento personal en las áreas académico-intelectual y artístico-creativa.

### **Modelo de los “tres anillos” (Renzulli, 1977, 1994).**

Renzulli señala tres elementos que deben concurrir en el alumno/a para poder hablar de superdotación. Representa a estos elementos en forma de anillos entrelazados, los cuales hacen referencia a: la capacidad intelectual superior a la media, implicación con la tarea y a la creatividad:

- Habilidad intelectual por encima de la media
- Motivación que lleva a la perseverancia y trabajo duro; creencia en la propia habilidad para tareas importantes.
- Apertura a nuevas experiencias.

Por lo que respecta a la necesidad de incluir otras habilidades además de las contempladas en los anillos, insistió en dos aspectos:

- Es preciso contemplar otros grupos de habilidades para determinar con mayor exactitud la superdotación.
- Estos diferentes grupos de habilidades deben contemplarse en interacción, relacionados unos con otros.

El estudio de Renzulli ha ido ampliándose y enriqueciéndose con el tiempo. Realizó un planteamiento complementario a su modelo: las interacciones entre personalidad, capacidad y ambiente o contexto.

“Según este autor un talento socialmente constructivo posee determinados atributos personales como: sensibilidad en relación con lo humano, energía física y mental, visión y sentido del destino, valores, amor y apasionamiento por un tema o disciplina y optimismo” (Renzulli, 2002; en Martínez y Guirado, 2012).

## **2.4. MODELOS SOCIOCULTURALES**

### **Modelo psicosocial de los factores que componen la superdotación.**

#### **Tannenbaum (1983)**

Tannenbaum le da una especial relevancia al contexto social y cultural en el que se desarrolla el alumno/a.

La influencia de la familia y la sociedad es fundamental a la hora de favorecer o dificultar el desarrollo del talento y el potencial.

En la consideración de la superdotación son necesarios los siguientes factores:

1. Capacidad general
2. Aptitudes específicas
3. Factores no intelectivos
4. Influjos ambientales
5. Factor suerte u oportunidad

Todos estos factores deben darse en un “mínimo”. Estos cinco factores de la superdotación suelen representarse por medio de una estrella.

Para Tannenbaum la superdotación solo se puede observar en la vida adulta, de acuerdo con criterios de productividad social.

#### **Modelo de la interdependencia triádica J. Mönks (1992)**

Mönks considera la superdotación como un proceso dinámico resultante de la interacción del individuo con su entorno.

Mönks añade al modelo de los tres anillos de Renzulli las variables sociales del colegio, compañeros y familia.



# 3. CARACTERÍSTICAS DE LOS ALUMNOS CON ALTAS CAPACIDADES INTELECTUALES

Aunque no se puede generalizar, ya que cada persona es diferente las siguientes características sugieren la existencia de altas capacidades:

- Patrón de aprendizaje rápido y con facilidad. Gran capacidad para la abstracción y el razonamiento lógico y crítico. Ven relaciones entre ideas y sucesos
- Gran capacidad verbal. Pueden aprender sin dificultad varias lenguas. Tienen un vocabulario inusualmente avanzado para su nivel de edad y grado.
- Comprende conceptos y relaciones numéricas avanzadas para su edad
- Alto nivel de activación. Toma iniciativa para hacer cosas
- Tiene muchas y diferentes formas de resolver problemas
- Usa la imaginación y la fantasía para aprender y explorar
- Disfruta aprendiendo por el mero hecho de aprender
- Es persistente con las tareas que le interesan
- Tienen una gran capacidad de concentración, ignorando su entorno cuando está ocupado en sus tareas.
- Abordan los problemas y conflictos desde diversos puntos de vista aportando gran fluidez de ideas, originalidad en las soluciones, alta elaboración de sus producciones y flexibilidad a la hora de elegir procedimientos o mostrar opiniones y valorar las ajenas.
- Son sensibles y necesitan soporte emocional y afectivo
- Gran capacidad de observación
- Perfeccionismo
- Siente especial curiosidad por conocer el mundo circundante y por saber cómo funcionan las cosas. Manifiesta una gran curiosidad que le lleva a preguntar constantemente
- Preocupación por temas morales y propios de los adultos. Son idealistas y están muy preocupados con temas como la justicia, la libertad, el bien y el mal, etc.
- Muestran no conformidad e independencia ante lo establecido

## **4. DIFERENCIACIÓN ENTRE SUPERDOTADO Y TALENTO**

Las altas capacidades intelectuales nos dan un abanico de disposiciones: superdotación, talentos simples, talentos múltiples, talentos complejos.

Al hacer una diferenciación entre superdotado y talento, se nos ofrece unas pautas más claras para la identificación, diagnóstico y determinación de las necesidades educativas. (Del Caño, Elices, Palazuelo, 2003; Castelló 2011; Martínez y Guirado, 2012; Elices, Palazuelo, Del Caño 2013).

### **4.1. SUPERDOTACIÓN**

La superdotación hace referencia a la sobresaliente dotación a ciertos niveles procedentes de la capacidad intelectual (Prieto y Castejón, 2000)

Renzulli (1977) resume en tres las principales características del superdotado:

- Alta capacidad intelectual y rendimiento
- Alto nivel de creatividad
- Persistencia para permanecer en una tarea hasta obtener un producto adecuado.

### **4.2. TALENTO**

El talento hace referencia al conjunto de destrezas y habilidades que capacitan al individuo un dominio extraordinario dentro de un área concreta: la música, la pintura, la literatura, las matemáticas...

Existen numerosas clasificaciones de los diferentes tipos de talento. Quintero (2012) hace una amplia referencia a las mismas y concluye que, en todas ellas, se puede observar cierto consenso entre autores al menos en tres ámbitos (a) el talento se puede desarrollar, se puede educar (b) está influido por el contexto situacional y (c) las diferentes manifestaciones del talento pueden cambiar con la edad. Este autor se apoya en este cierto consenso para aventurar la posibilidad de hablar de la sensatez como un nuevo talento.

## **Diversidad de talentos**

Según Castelló (1996) las altas capacidades intelectuales se desglosan en superdotación y talento. Castelló habla de dos extremos en la distribución de los recursos intelectuales: un extremo corresponde a la alta especialización (talento simple), y el otro extremo a la superdotación. En el intermedio se encuentran configuraciones diferentes de recursos claramente relacionados (talentos complejos) y la presencia de alta especialización en dos o más ámbitos relativamente independientes (talentos simples múltiples).

A este respecto destacan tres ideas:

- Superdotación y talento se asocian respectivamente a los dos polos de generalidad-especificidad.
- El contexto de una determinada cultura es el marco que otorga significado a los talentos.
- La característica de personalidad y adaptación social del individuo son variables mediadoras entre su potencial intelectual y las variables de contexto (Mönks, 1999).

## **Perfil general de talentos complejos**

El talento complejo tiene una combinación de varios recursos cognitivos que presentan interacciones entre ellos.

Castelló (1996) se refiere expresamente a los talentos académicos y a los talentos artísticos.

### **Perfil general de talentos múltiples y talentos simples**

Tienen un perfil muy específico. No tienen interacciones entre los diferentes recursos. Castelló hace referencia a cinco tipos de talentos simples: creativo, lógico, verbal, matemático y social.

Características de los talentos simples y múltiples:

- Gran sensibilidad al contexto. Manifiestan su potencialidad en aquellas situaciones y tareas próximas al área en que poseen la capacidad alta.
- Niveles de motivación muy condicionados por el tipo de talento que poseen: muy altos en su campo de dominio y bajos en el resto.

Esta diferenciación entre superdotación y talento, en su gran variedad, permite una más correcta definición, una más adecuada toma de decisiones sobre qué medida tomar para ayudar a estos alumnos a desarrollar sus potencialidades (Elices, Palazuelo y Del Caño, 2013). Ofrecen unos cuadernos-forma con pautas para la toma de decisiones.

## 5. EVALUACIÓN

El objetivo de la evaluación es el de detectar las necesidades educativas del alumnado, sus puntos fuertes y sus debilidades e identificar todas las barreras al aprendizaje y a la participación.

El propósito es mejorar la intervención, y evitar las “etiquetas” ya que no aportan ningún beneficio en la respuesta educativa. Es muy importante ser riguroso en la detección de las necesidades de todo el alumnado en general para realizar intervenciones adecuadas.

La identificación y evaluación del alumnado con altas capacidades se desarrolla a lo largo del siguiente proceso:

1. La familia o el profesorado detecta características que pueden indicar la existencia de altas capacidades en un alumno/a.
2. La persona titular de la Dirección del centro docente solicita al Equipo de Orientación Educativa (Educación Primaria) o al Departamento de Orientación (Educación Secundaria) que inicie el proceso de valoración del alumno/a para determinar las necesidades educativas que presenta y la respuesta más acorde a las mismas.
3. El orientador/a analiza la información aportada por la familia y el profesorado e inicia el proceso de evaluación psicopedagógica en el que recogerá y analizará información sobre aspectos relacionados con el alumno/a, con el contexto escolar y con el contexto familiar. De este proceso se derivará un informe con las valoraciones y consecuencias que procedan.
4. Tanto la familia como el equipo docente son informados de las conclusiones extraídas tras la valoración realizada, las medidas educativas que se consideran necesarias y reciben las orientaciones que procedan para una adecuada atención desde el ámbito escolar y familiar.
5. El centro docente tomará las medidas oportunas para ofrecer la respuesta educativa requerida por el alumno/a
6. Se realizará un seguimiento y valoración de las medidas adoptadas para, en su caso, valorar la continuidad y/o modificación de las mismas.

## 5.1. EVALUACIÓN DE NECESIDADES

La evaluación de necesidades consiste en un “proceso sistemático que se desarrolla con la finalidad de determinar prioridades sobre las necesidades identificadas, tomar decisiones sobre actuaciones futuras y localizar recursos” (Witkin y Altschuld, 1966). Es necesario, por lo tanto, obtener datos no sólo de los alumnos/as, sino también del entorno.

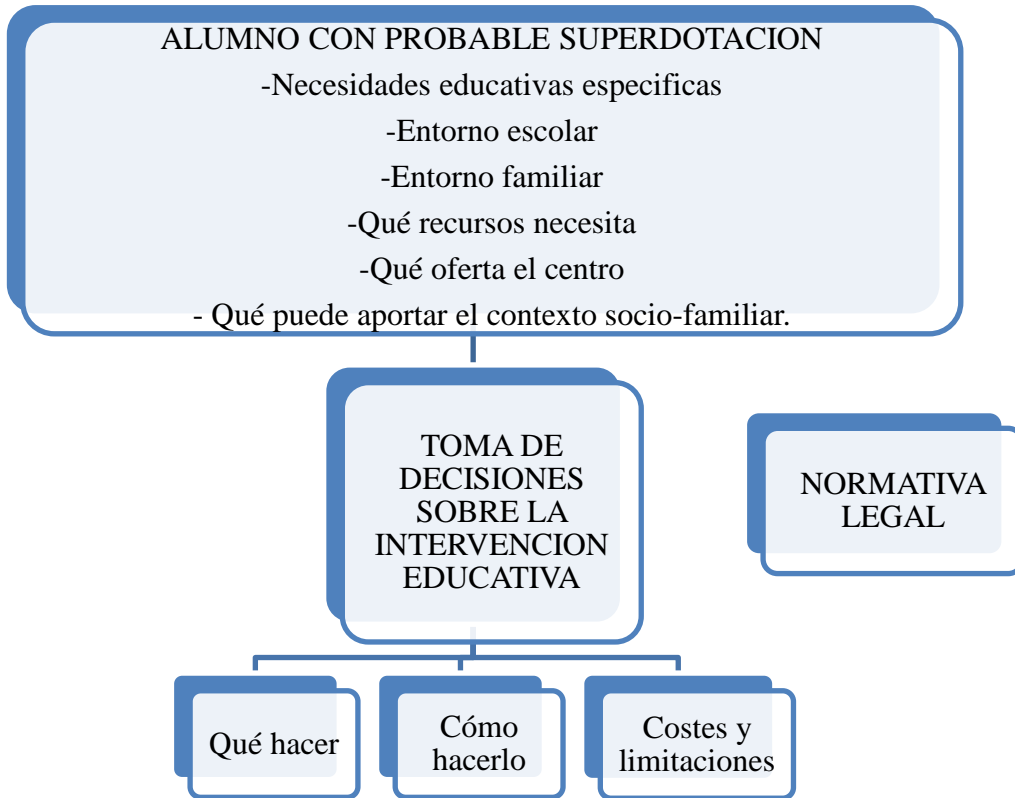
El procedimiento a seguir para llegar a la toma de decisiones (Municio, 1991) implica los siguientes pasos:

- Recogida y tratamiento de la información
  - Diseño del sistema de recogida de datos
  - Registro de datos
  - Relaciones entre los datos conseguidos
  - Identificación de necesidades, que se realiza interpretando los datos obtenidos
  - Análisis preliminar de toda la información recogida
  - Análisis de necesidades identificadas, intentando determinar los puntos fuertes y débiles para resolverlas.
- Valoración y priorización de necesidades. Es necesario determinar de forma clara las causas que originan las necesidades identificadas y las consecuencias que se están dando o pueden darse en el sujeto si no se interviene de forma adecuada para resolverlas.
- Toma de decisiones sobre la respuesta educativa a diseñar, implementar y evaluar de forma sistemática.

### **Seguimiento**

Entre todos los profesionales y con la participación de la familia, se realiza un seguimiento y evaluación de las medidas adoptadas.

La finalidad de este seguimiento será la de introducir cambios, mejoras en el proceso, analizar estrategias y coordinar formas de intervención.



Fuente: Elices, Palazuelo y Del Caño, 2003

## **5.2. PRUEBAS INFORMALES Y FORMALES**

Nos basaremos en los modelos teóricos que tengamos sobre las altas capacidades intelectuales para poder identificar y evaluar al alumnado con altas capacidades intelectuales.

Si tenemos en cuenta que el concepto de altas capacidades intelectuales es multidimensional, la identificación y evaluación deberá llevarse a cabo a través de procedimientos formales e informales, con instrumentos objetivos y subjetivos y de forma dinámica y estática.

### **5.2.1. Instrumentos de observación informales o subjetivos**

Entre los instrumentos de observación informales, se encuentran los autoinformes del alumno/a, los realizados por los maestros, la familia y compañeros del alumno/a.

En la actualidad está poniéndose cada vez más en valor el papel que tienen los informes de evaluación “informal” (Del Caño, Elices y Palazuelo, 2003a; Palazuelo, Elices y del Caño, 2003b; Elices, Palazuelo y del Caño, 2013)

### **5.2.2. Procedimientos de identificación formales u objetivos**

Entre los instrumentos de observación formales, se encuentran las pruebas estandarizadas donde se evalúan diferentes aspectos:

- Intelectuales
- Aptitudes específicas
- Creatividad
- Personales
- Socio-emocionales



Respecto a las pruebas para verificar el CI, que no la superdotación, destacan las siguientes pruebas:

- K-ABC: Batería Evaluación de Kaufman para niños de 2,5 a 12,5 años.
- WPPSI-III: Escala de inteligencia para preescolar y primaria de 2,5 a 7,3 años.
- WISC – IV: Escala de inteligencia de Wechler para niños de 6 a 17 años.

Otras pruebas complementarias para evaluar las diferentes capacidades, estilos cognitivos, potencial de aprendizaje o conducta:

- DAT-5: Test de aptitudes diferenciales.
- EFAI: Prueba colectiva para la evaluación factorial de las aptitudes intelectuales.
- BASS-II: Prueba individual que evalúa en profundidad la capacidad intelectual y las habilidades importantes implicadas en el aprendizaje, de 2 a 17 años.
- EPA-2: Para evaluación del potencial de aprendizaje, a partir de 5 años.
- BASC: Prueba para la evaluación en niños y adolescentes de los aspectos adaptativos e inadaptativos de su conducta.

Hay procedimientos tanto formales como informales que pueden aplicarse simultáneamente en grupo, en cambio hay otros que han de aplicarse de forma individualizada.

Por norma general, durante la primera fase de identificación se utilizan procedimientos de aplicación colectiva, dejándose los de aplicación individual para el momento de verificación.

Los procesos de identificación y evaluación pueden ir en dos sentidos. El primero se basa en la identificación del niño superdotado, y el segundo en el cual se valora al sujeto a lo largo de todo el proceso, desde la identificación hasta la intervención.

## **6. LA ADOPCIÓN DE MEDIDAS DE RESPUESTA EDUCATIVA**

Una vez finalizada la valoración psicopedagógica, se determinarán las medidas educativas a adoptar.

Todos los agentes serán partícipes de las decisiones adoptadas; se especificarán las tareas a desarrollar, la temporalización y un calendario de coordinación.

### **6.1. MODALIDADES DE RESPUESTA EDUCATIVA**

Tradicionalmente las distintas maneras de atender al alumnado considerado de altas capacidades intelectuales, giran en torno a tres líneas fundamentales: el agrupamiento, la aceleración y el enriquecimiento.

#### **6.1.1. Agrupamiento**

Esta modalidad consiste en agrupar a los alumnos atendiendo principalmente a sus capacidades. Básicamente existen dos formas de agrupamiento: total o parcial.

El agrupamiento a tiempo total puede realizarse en centro específico o en aulas específicas en centros ordinarios. En ésta modalidad los alumnos/as adquieren un alto rendimiento académico al sentirse motivados por realizar actividades de su interés y capacidad. Pero sus intereses pueden ser variados.

Los agrupamientos a tiempo parcial ocasionan resultados muy favorables cuando son organizados por todo un centro. Algunas veces podrán realizarse de forma homogénea y otras de forma heterogénea. También pueden agruparse atendiendo a sus intereses. Pueden ser un buen recurso si se tiene en cuenta sus capacidades y los distintos ritmos de aprendizaje (Martínez y Guirado, 2010).

### **6.1.2. Flexibilización - Aceleración**

En esta modalidad, el alumno/a se escolariza un curso más adelantado al que le corresponde por edad cronológica, atendiendo a los criterios de la legislación educativa a la que está sujeta el centro en el que cursa su educación.

En nuestra legislación, el Real Decreto 943/2003, de 18 de julio, regula con carácter de norma básica las condiciones para flexibilizar la duración de los diversos niveles y etapas del sistema educativo para los alumnos superdotados intelectualmente y autoriza a las administraciones educativas a dictar cuantas disposiciones sean precisas para su desarrollo.

En el capítulo I de dicho Real Decreto, dedicado a disposiciones generales, se indica en su artículo 5 que la decisión de flexibilizar se tomará cuando se considere insuficientes las medidas que el centro puede adoptar dentro del proceso ordinario de escolarización para dar respuesta a las necesidades del alumno.

Las modalidades de avanzar cursos y admisión temprana, únicamente implican realizar trámites administrativos. No son costosas para el centro ya que no es necesario realizar cambios organizativos o búsquedas de recursos.

La respuesta a si es conveniente o no la medida de la flexibilización o adelantamiento de curso para prestar una mejor atención educativa al alumnado de altas capacidades no es concluyente.

### **6.1.3. Enriquecimiento**

Es una modalidad de enseñanza individualizada, en el que los profesionales que intervienen en ella han de modificar aspectos organizativos y metodológicos.

Existen muchas formas de enriquecimiento, lo cual va a permitirnos adaptarlo a las necesidades específicas del alumno/a y a las características de los contextos familiar y escolar.

Para Howlet y Pendarvis (1986) se pueden distinguir diferentes tipos de programas de enriquecimiento, tales como:

- Orientados al proceso
- Orientados al contenido
- Orientados al producto.

Stanley (1976) los clasifica de la siguiente manera:

- Enriquecimiento ocupacional
- Enriquecimiento irrelevante
- Enriquecimiento cultural
- Enriquecimiento relevante.

Renzulli (1977, 2000) distingue en su modelo de enriquecimiento tres niveles:

- Enriquecimiento tipo I. –En este nivel, teniendo en cuenta los intereses de los alumnos, se proponen temas nuevos a desarrollar, no contempladas en el currículo ordinario, se proponen experiencias generales de exploración.
- Enriquecimiento tipo II. – Se diseñan y se implementan actividades encaminadas al desarrollo de habilidades de tipo cognitivo, creativo y desarrollo personal.
- Enriquecimiento tipo III. – Consiste en realizar proyectos o investigaciones de forma individual o en pequeño grupo donde se apliquen los propios intereses y las habilidades desarrolladas en el tipo II.

En este modelo se considera la necesidad de contemplar tres niveles de actuación: las estructuras escolares, los componentes del servicio y los componentes organizacionales.

Entre las ventajas que se atribuyen al enriquecimiento destacan (Elices, Palazuelo, Del Caño; 2013):

- Resultan beneficiosos para cualquier estudiante, si se adecuan los programas a las características propias de cada alumno.
- No se separa al alumno de sus compañeros de edad.
- Permite intervenir en potencialidades y carencias.
- Exigen perfeccionamiento y formación continua del profesorado.
- Es necesario el trabajo en equipo tanto de profesores como de alumnos.

Los inconvenientes que pueden conllevar estos programas son mucho menores que las ventajas. Entre estos inconvenientes destacan:

- La necesidad de contar con los costes y limitaciones.
- Puede convertirse en la forma de tener ocupado al alumno.
- Necesaria la colaboración de distintos profesionales y la relación continúa con la familia.
- Se puede no tener en cuenta la rapidez de aprendizaje de estos alumnos.
- Es necesaria una adecuada preparación del profesorado y se requiere que el contexto escolar esté abierto a cambios tanto organizativos como metodológicos.

**SEGUNDA PARTE**  
**PROGRAMA DE INTERVENCIÓN**

# INTRODUCCIÓN

Después de esta breve revisión conceptual, procedo a realizar una propuesta de intervención. Se ha optado por diseñar un procedimiento de actuación en base al trabajo por proyectos, que es adecuado para el trabajo de estos alumnos bien capacitados.

En efecto, siguiendo a Elices, Palazuelo, Del Caño (2014) en el trabajo por proyectos aplicado a la intervención con alumnos con altas capacidades intelectuales, los objetivos que principalmente se pretenden conseguir son:

- Contribuir al desarrollo de las potencialidades de todos y cada uno de los estudiantes a los que van dirigidos.
- Desarrollar el autocontrol, la tolerancia, el altruismo y el sentido positivo para que la toma de decisiones que muchas veces tienen que realizar conjugue la inteligencia, la creatividad y la sensatez.

Se busca también, dar oportunidades a los alumnos para:

- Cuestionar temas o acontecimientos relevantes de la vida cotidiana.
- Despertar su curiosidad y deseo de lograr más conocimientos.
- Buscar información en diferentes medios y fuentes, y por distintos procedimientos.
- Estructurar y analizar la información.
- Pensar e idear soluciones alternativas ante los mismos hechos.
- Crear productos e ideas positivas con diversión y buen humor
- Relacionarse con sus iguales, discutir diferentes propuestas, buscar posibles puntos en común, proponer si es posible una respuesta integradora donde se complementen los diferentes tipos de talento.
- Analizar la viabilidad y aplicabilidad de las diferentes alternativas encontradas.
- Diseñar y aplicar estrategias para dar a conocer el trabajo realizado, los conocimientos adquiridos y las propuestas que se realizan ante los temas tratados.
- Desarrollar una toma de decisiones sensata.
- Pensar y desarrollar otras alternativas a las propuestas para seguir con el tema o para realizar otros proyectos.

# ESTRUCTURACIÓN

La estructuración de las actividades aquí propuestas sigue las líneas generales de los cuadernos de trabajo para alumnos con altas capacidades denominados SICO (Elices, Palazuelo y Del Caño, 2014).

Se ha establecido como eje-guía las investigaciones de dos detectives que buscan a un ladrón de antigüedades y monumentos históricos. La historia mantiene una continuidad en todos los proyectos.

Los proyectos van dirigidos a alumnos con altas capacidades del 3º ciclo de Educación Primaria.



# OBJETIVOS

Al estar todos los proyectos enlazados bajo una misma línea, los objetivos generales de dichos proyectos son:

- Fomentar la investigación y curiosidad de los hechos históricos
- Despertar el interés por aspectos históricos y culturales de distintas partes del mundo
- Motivar el interés y el respeto por el patrimonio histórico y social de nuestra comunidad, así como de diferentes partes del mundo.
- Fomentar actitudes de conservación y protección de nuestro patrimonio histórico.
- Utilizar fuentes diversas para obtener, relacionar y procesar información sobre hechos sociales y comunicar las conclusiones de forma organizada e inteligible empleando para ello las posibilidades que ofrecen las tecnologías de la información y la comunicación.

Dependiendo del contexto donde se implementara el programa, podrían concretarse en objetivos específicos.

# PROYECTO 1

## EL ORIGEN DE LOS TIEMPOS

Nos introducimos en la piel de dos detectives, Eloy y Bárbara. No son unos detectives cualesquiera, sino que son unos superdetectives que entre otras cosas, tienen la capacidad de viajar muy rápido a lugares muy muy lejanos. Ambos están a las órdenes de su jefe, cuyo nombre en clave es Maya

Eloy y Bárbara van tras la pista del malvado Dr. Maphis. Un experto ladrón de antigüedades y obras de arte. Pero el Dr. Maphis, no es un ladrón cualquiera, sino que es capaz de robar hasta las cosas más grandes y asombrosas, aquellas que nadie puede robar.

¿Te atreves a ayudar a Eloy y Bárbara con el nuevo desafío que les propone el Dr. Maphis?

1.- Una tormentosa noche en Burgos, el Dr. Maphis ha logrado entrar en un célebre museo para robar ni más ni menos que una colección de herramientas del paleolítico pero no una pieza cualquiera sino un bifaz lanceolado de cuarcita procedente de Atapuerca.



¿Cuántos años pueden tener?

¿Para qué se utilizaban éstas herramientas en el paleolítico?

¿Cuándo dio comienzo la prehistoria?

2.- Aquí comienza la misión de los amigos investigadores Eloy y Bárbara, tendrán que averiguar entre otras cosas por qué el Dr. Maphis ha robado esta importante colección.

Para poder averiguarlo tendrán que trasladarse al lugar de los hechos.

Eloy, que siempre viaja con su libro de historia, estaba ya documentándose sobre la prehistoria.

Eloy: “Fíjate, aquí dice que en el paleolítico las personas eran nómadas, y vivían de la caza, la pesca y la recolección de frutos silvestres”

Pero su sistema de viaje ultrarrápido a veces se equivoca de sitio, y les ha enviado directamente a Egipto, justo encima de la Gran Esfinge.



¿Dónde está Egipto? Señálalo en el mapa



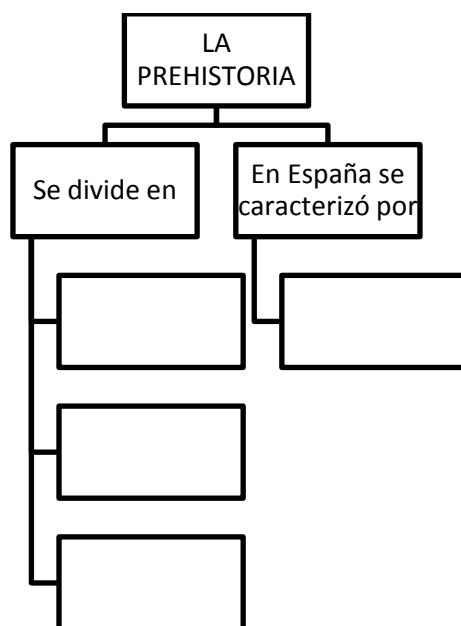
Indica el mayor número de datos sobre la Gran Esfinge.

Datos físicos: medida, materiales...

En qué año fue construida

¿Por qué le falta la nariz?

Organiza la información



3.- **¡Pero qué casualidad!, justo ahí se encontraban los esbirros del Dr. Maphis que les pusieron las cosas muy complicadas a nuestros detectives. Sin embargo, durante el forcejeo, Eloy y Bárbara lograron escapar a través del desierto.**

¿De qué desierto estamos hablando?



¿Qué extensión tiene?



Completa la siguiente tabla sobre las etapas de la Prehistoria

Época	Fecha de inicio	Características de la vida humana

4.- Bárbara se dio cuenta de que uno de los esbirros llevaba un extraño billete en su bolsillo.



¿De dónde es este extraño billete?

¿A cuántos euros equivale?

Eloy: “Tal vez el Dr. Maphis contrató a esos tipos en Polonia y puede que siga ahí”.

**5.- Antes de que pudieran asimilarlo Maya les llamó y les dijo que una colección más había sido robada**

**Bárbara:** “No nos digas más, ha sido en Polonia”

**Maya:** “si, esta vez ha robado una colección de herramientas agrícolas del neolítico”.



¿Dónde está Polonia? Sitúalo en el mapa



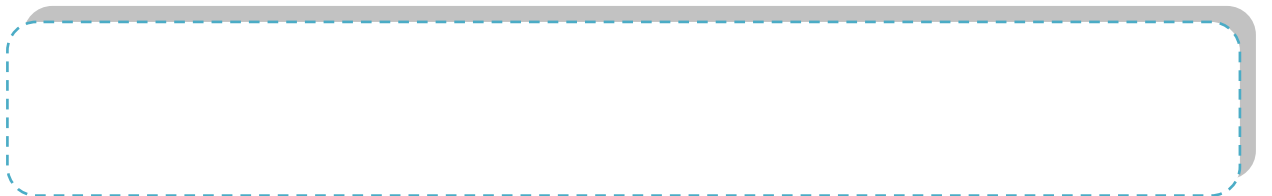


**6.- Busca información sobre el neolítico**

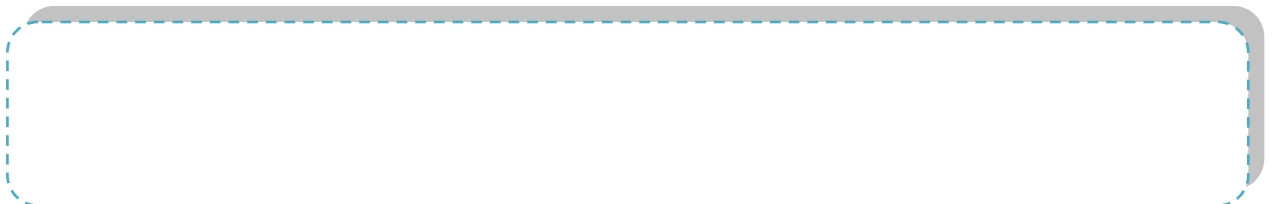
¿Qué acontecimientos importantes tuvieron lugar en el neolítico?

A large, empty rectangular box with a dashed blue border and rounded corners, intended for the student's answer to the question about important events in the Neolithic period.

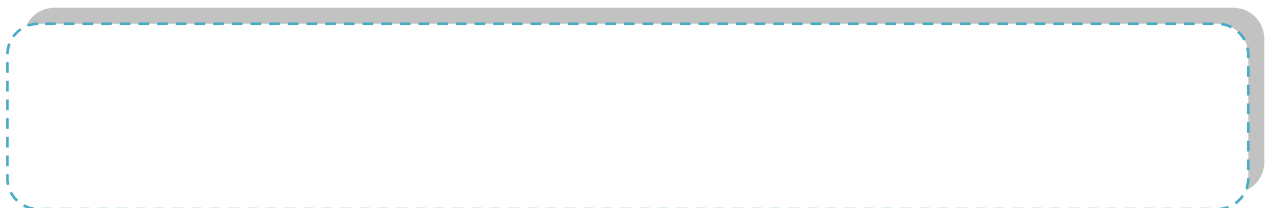
¿Para qué se utilizaban éste tipo de herramientas?

A large, empty rectangular box with a dashed blue border and rounded corners, intended for the student's answer to the question about the use of tools.

¿Qué metales se empezaron a utilizar en el neolítico?

A large, empty rectangular box with a dashed blue border and rounded corners, intended for the student's answer to the question about metals used in the Neolithic period.

¿Cuándo se descubrió la agricultura? ¿Por qué supuso un cambio en la forma de vida?

A large, empty rectangular box with a dashed blue border and rounded corners, intended for the student's answer to the question about the discovery of agriculture and its impact on life.

## 7.- Y siguieron con su trabajo investigador:

**Eloy:** “Bárbara, Maphis ha robado una colección de herramientas del paleolítico y otra del neolítico, ¿Qué te apuestas a que está robando algo de la edad de los metales en estos momentos?”

**Bárbara:** “¿Qué dice tu libro sobre el Neolítico?”

**Eloy:** “Aquí dice que en el Neolítico surgió la agricultura y la ganadería. En la edad de los metales se empezaron a realizar útiles de metal”

**Bárbara:** “Tendremos que ir a Polonia a ver si encontramos algo”.

Al llegar al museo, el guardia de seguridad les dice que a uno de los ladrones al huir se le cayó una lukanka.

Busca datos sobre qué es una lukanka. De qué está hecha, dónde es tradicional

Averigua si existe algún yacimiento importante de la edad de los metales en ese país

¿En qué consiste el comercio por trueque? ¿En qué época de la Prehistoria se empezó a practicar?

8.- Nuestros detectives llegan justo a tiempo al yacimiento de Varna. Donde uno de los colaboradores del Dr. Maphis está intentando robar la sepultura 43 de la necrópolis.



Eloy y Bárbara tratan de impedirlo pero aparecen los esbirros del Dr. Maphis y tienen que librarse de ellos, justo cuando lo consiguen, aparece el mismísimo Dr. Maphis y les captura.

Les encierra en un almacén cercano, para así poder robar la sepultura cómodamente.

Finalmente logran escapar... tirando la puerta abajo.

Eloy dijo: “El Dr. Maphis ha robado, la colección de herramientas del paleolítico, otra del neolítico y una sepultura de la edad de los metales,

Averigua qué tiene de especial esta sepultura

## 9.- El jefe vuelve a llamar.

**Maya:** “Nos acaba de llegar a la oficina una grabación del Dr. Maphis en la que dice lo siguiente: (He demostrado ser el mejor ladrón del mundo una y otra vez, he robado las mejores colecciones de la prehistoria y las he añadido a mi colección personal). Hemos descubierto algo, en la grabación Maphis parecía estar en una cueva y justo detrás de él estaban estas pinturas”.



**Maya:** “Esos dibujos se pintaron en las paredes de esas cuevas hace 35.000 o 13.000 años”.

**Eloy:** “¿Dónde está esa cueva?”

**Maya:** “Es difícil de saber, hay cuevas con dibujos en las paredes por todo el mundo”.

**Bárbara:** “Pero el primer robo del doctor Maphis fue en el norte de España y estoy convencida de que no anda muy lejos”.

**Maya:** “Eso ya es otra cosa, en España hay tres cuevas famosas: la cueva de la Pileta, la cueva de Altamira y la cueva de Tito Bustillo”.

Averigua cuál de estas cuevas es la más cercana a Burgos

¿Se han encontrado más cosas interesantes dentro de esas cuevas?

¿Cómo se encontraron esas cuevas?

¿En qué zonas de España encontramos los primeros poblados del Neolítico? ¿Y de la Edad de los Metales?

10.- **Al llegar a las cuevas, nuestros detectives vieron al Dr. Maphis y sus esbirros hablando sobre sus planes delante de una cámara alumbrada con focos.**

**Eloy:** “Fíjate, aquí pone que en la Península Ibérica se conservan restos de todas las épocas de la Prehistoria”

**Bárbara:** “Tenemos que pensar algo para quitarle todos los objetos al Dr. Maphis. Mira ahí arriba hay murciélagos, podríamos asustarlos para que monten un gran revuelo”.

¿Cómo podrían nuestros detectives asustar a los murciélagos para que monten un gran revuelo? ¿Hay algo que asuste mucho a un murciélago?

¿Qué especie de murciélago se puede encontrar en una cueva como esa?

Al asustar a los murciélagos, estos han derribado los focos que al chocar con los cables eléctricos han provocado chispas que han desencadenado un incendio. Con todo el jaleo, el Dr. Maphis logra escapar con un maletín que contenía una de las colecciones.

Parece que el Dr. Maphis ha logrado escapar con las colecciones robadas, pero al abrirlo descubre:

HASTA LA VISTA  
MAPHIS!!

Bárbara consiguió en el último momento darle el cambiazo y recuperar las colecciones. Ya solo queda devolverlas. ¡BUEN TRABAJO!

## PROYECTO 2

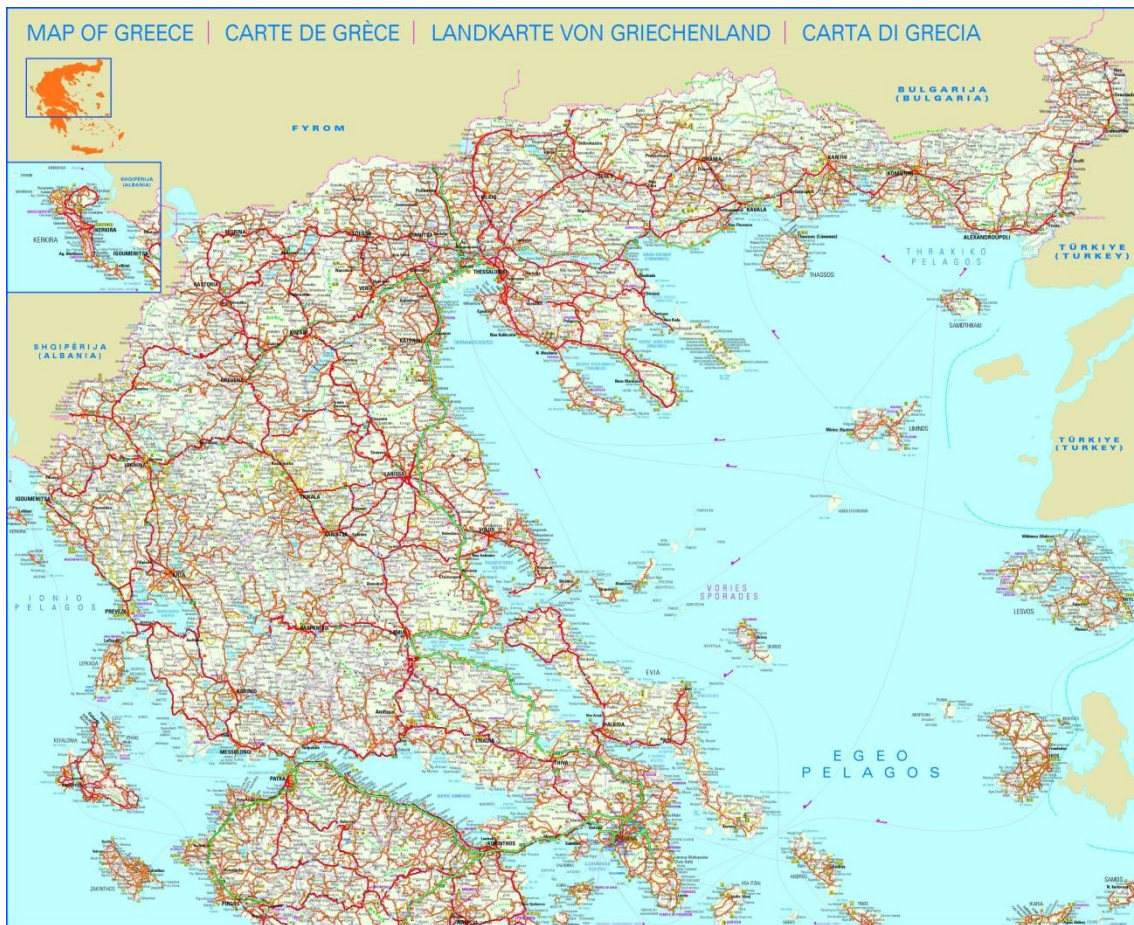
### LA CUNA DE NUESTRA CIVILIZACIÓN

1.- **Nuestra historia comienza en Delfos, Grecia. Donde el Dr. Maphis se dirige ni más ni menos que al famoso teatro.**



Va perseguido por decenas de coches de la policía. ¿Qué pretenderá hacer?

Señala en el mapa dónde está Delfos en Grecia



¿Qué es el teatro de Delfos?

[Empty dashed box for answer]

¿De qué año data?

[Empty dashed box for answer]



¿Quién lo construyó? Y ¿Con qué materiales?



¿Por qué es importante este teatro?



Si la civilización griega surgió en el 800 a.C., ¿Cuántos años han transcurrido desde entonces?



2.- **De repente ante las propias narices de la policía, todas las piedras del teatro desaparecieron en el suelo sin dejar rastro... y el Dr.Maphis también.**

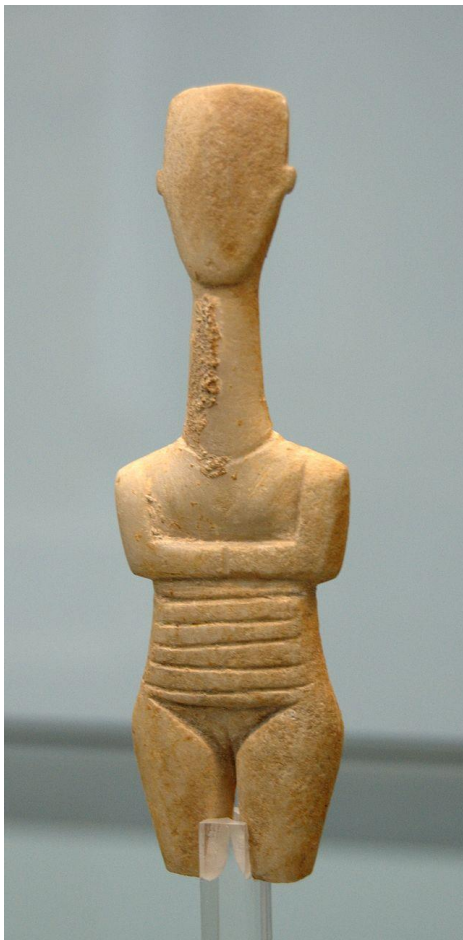
Mientras tanto nuestros detectives, Eloy y Bárbara, reciben una llamada de Maya, contándoles todo lo que ha sucedido, inmediatamente viajan hasta el lugar del robo.

**Bárbara:** “Eloy, ¿cuenta algo tu libro sobre la Edad Antigua?”

**Eloy:** “Dice que la Edad Antigua es la primera etapa de la Historia y comenzó con el descubrimiento de la escritura”.

Mientras inspeccionaban la zona, el suelo comenzó a temblar y un extraño objeto muy alto surgió de la tierra. Encima del cual había una pequeña caja. Bárbara no se lo pensó dos veces y trepó hasta hacerse con ella. Era una pista del Dr. Maphis.

Dentro de la caja se encontraba una pequeña figura



**Eloy:** “¡qué extraña figura!”

**Bárbara:** “Tendremos que consultar con un experto para saber algo más sobre esta figura”

¿A qué tipo de experto tendrán que consultar para saber más sobre la figura?

¿Qué crees que puede representar esta figura?

Organiza la información



3.- Eloy y Bárbara acuden a la isla de Lemnos, donde se encuentra su amigo Ciriaco, experto en arqueología.

¿Dónde se encuentra la isla de Lemnos? Sitúala en el mapa



Cita los rasgos por los que destacó la cultura griega en la Edad Antigua. Indica si siguen teniendo importancia en la actualidad.

#### 4.- Ciriaco les explica

**Ciriaco:** “Sin lugar a dudas esta es una estatuilla cicládica del Egeo meridional, tendrá entre 5.000 y 4.000 años”

**Eloy:** “¿Porqué tiene forma de mujer?”

**Ciriaco:** “la cultura cicládica es conocida por los ídolos femeninos. Aunque estas figuras fueron saqueadas hace muchos años para el mercado negro, que se hizo muy popular a principios del siglo XX”.

**Bárbara:** “¿Se conserva algo de la cultura cicládica que tenga mucho valor?”

**Ciriaco:** “Supongo que algo que aún se conserva de valor es la escultura de un íbice de oro”

**Eloy:** “¿Dónde se encuentra?”

**Ciriaco:** “Creo que actualmente se encuentra en el museo de prehistoria de Santorini”

**Bárbara:** “Muchas gracias Ciriaco, te debemos una”.

¿De dónde proviene la cultura cicládica?

¿En qué zonas de Grecia se asentaron?

¿Qué es el mercado negro?

¿A qué época histórica se asocia la cultura cicládica?



¿Qué es un íbice?

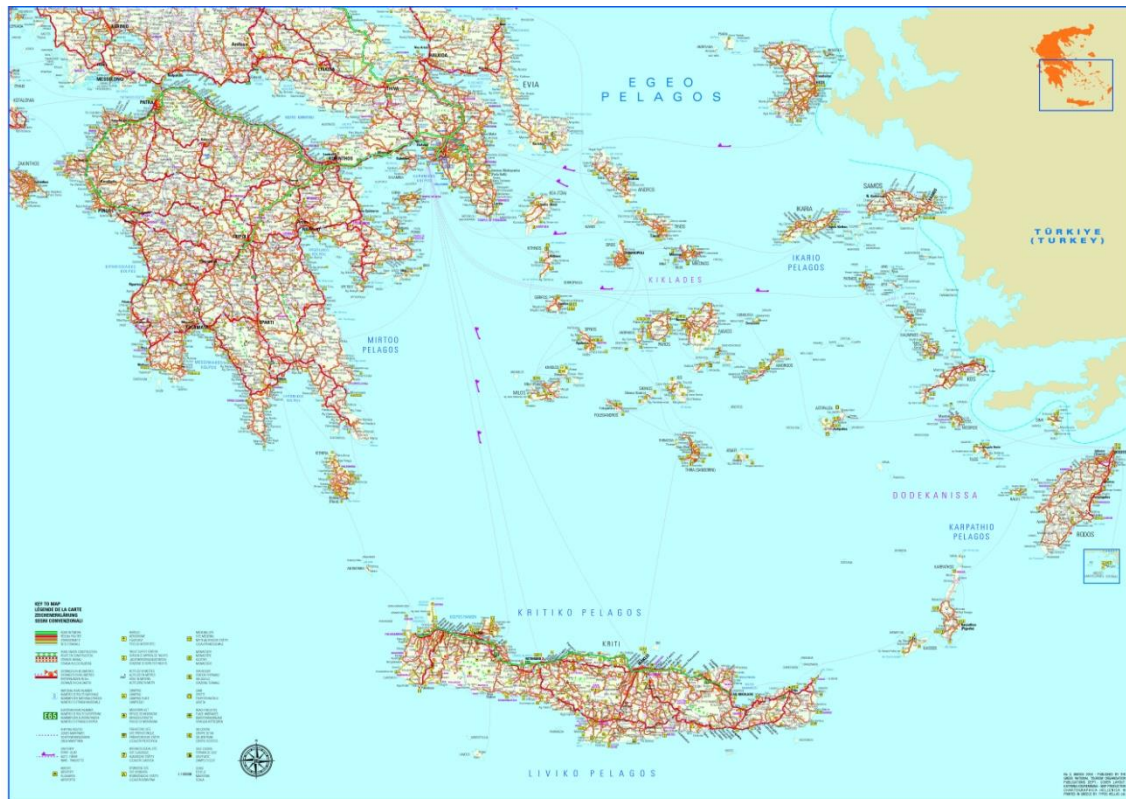


Indica cuando comenzó la Edad Antigua y qué acontecimientos marcaron su inicio y su final.



## 5.- Nuestros detectives llegan al museo de prehistoria de Santorini

Sitúalo en el mapa



## 6.- Eloy sigue documentándose

**Eloy:** “En este capítulo de mi libro, dice que Esparta y Atenas fueron las polis más importantes de la civilización griega en la Edad Antigua. ¿Qué será una polis?”

Al llegar al museo, nuestros detectives vieron al personal de seguridad en el suelo amordazados.

**Eloy:** “Seguro que el Dr. Maphis no andará lejos”

**Voz extraña:** “Venga, daos prisa con esa trampa para que podamos ver cómo llegan esos dos detectives”.

**Eloy:** “Bárbara, ¿Has oído eso?”

**Bárbara:** “Si, vamos por aquí”.

**Voz extraña:** “Si, el Dr. Maphis va al robo del Peloponeso, para dejar que nos ocupemos de esos detectives”.

Pero Barbará y Eloy vieron perfectamente como colocaban la trampa y no cayeron en ella.

**Bárbara:** “Esa es la peor esbirro del Dr. Maphis, Estefanía Aguirre”

**Eloy:** “Pero Maphis ya se ha ido”

**Bárbara:** “Si, pero aún podemos atrapar a Estefanía”

Pero Estefanía les descubre y tratan de huir, pero su huida es cortada por este extraño animal.





¿De qué animal se trata? ¿Cuáles son sus principales características?



¿En qué zonas habita?



¿Qué es una polis?



Escribe una frase con cada uno de los siguientes términos: escritura, fenicios, colonias, polis y politeísta



**7.- Por suerte el feroz animal cae en la trampa que Estefanía había preparado para Eloy y Bárbara.**

Pero mientras huyen por los múltiples pasillos del museo se encuentran en una sala sin salida, por lo que Eloy abrió el conducto de ventilación y se puso a gritar.

**Eloy:** “¡Tranquila Bárbara es imposible que nos encuentren aquí, el almacén es el lugar más seguro!”.

Estefanía les escuchó y corrió a buscarles. Pero nuestros detectives ya les estaban esperando y los atraparon.

Maya, les llamó.

**Maya:** “Novedades, acabo de recibir que los matones de Maphis han robado el altar de los cuernos en el palacio de Cnosos, el no fue visto en el lugar de los hechos pero...”



**Eloy:** “Palacio de Cnosos, debe estar en la isla a la que Maphis iba a robar, se nos ha escapado”

¿Dónde se encuentra el Palacio de Cnosos? Sitúalo en el mapa



¿Coincide con el sitio donde dijo Estefanía que iba Maphis a cometer el robo?



8.- **Nuestros detectives siguen pensando que hacer a continuación**

Eloy: “Parece ser que Maphis nos dio esta pista falsa para intentar atraparnos aquí”

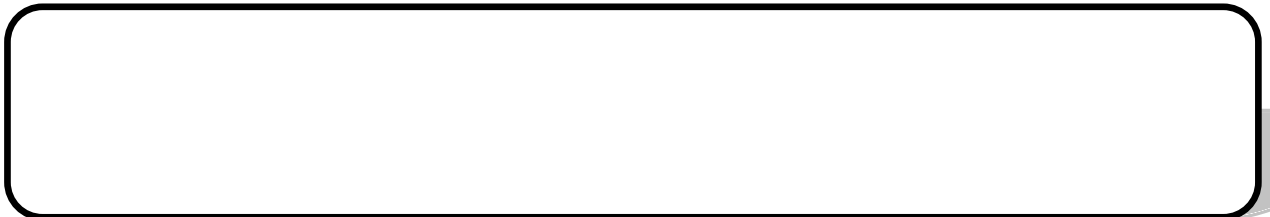
Bárbara: “si, pero ha cometido un robo en una isla mientras se dirige al Peloponeso”

Eloy: “¿qué puede haber en el Peloponeso que interese a Maphis?”

Bárbara: “Ahí tuvo lugar la civilización micénica, algo debe de haber”

Eloy: “Pero la mayoría de los tesoros micénicos están en el museo de Atenas, y Estefanía dijo que se dirigía al Peloponeso”

¿Cuáles son los mayores tesoros que se conservan de la civilización micénica en el Peloponeso?



¿De qué época data esta civilización?



## 9.- En concreto, nuestros detectives se dirigen a las ruinas de Micenas



Por desgracia llegan tarde y Maphis ya se ha llevado gran parte de las ruinas.

Señala en el mapa donde se encuentran las ruinas de Micenas



¿En qué época se hizo la ciudad de Micenas?

10.- **Nuestros amigos tienen que pensar que es lo siguiente que deben hacer**

**Bárbara**: “Nos hemos quedado sin pistas, esto es un callejón sin salida”.

De repente les llamó Maya.

**Maya**: “Chicos, uno de los guardias de seguridad del palacio de Cnosos, asegura que uno de los ladrones llevaba éste símbolo bordado en su chaqueta



Averigua qué significa este símbolo en Grecia

**11.- Nuestros detectives viajan hasta Atenas. Donde tienen serias sospechas de que Maphis está actuando.**

**Eloy:** “Según mi libro, la cultura griega alcanzó un gran desarrollo en muchas disciplinas y se difundió en otras sociedades de la época”

**Bárbara:** “Qué mejor sitio para actuar en Atenas que...”

**Eloy:** “En la acrópolis”



**Investiga sobre la acrópolis**

¿Qué es este extraño edificio?

¿De qué material se compone?

Averigua cual era su función cuando fue construido

Explica cómo era la sociedad ateniense. ¿Cómo se organizaba el gobierno de esta polis?

Al llegar allí, Maphis estaba anclando la estructura de la acrópolis a sus múltiples helicópteros para llevárselo por el aire

Comienza la persecución, suben hasta el centro de la acrópolis pero Maphis logra escapar ocultándose entre las columnas

Cuando Bárbara está a punto de capturarlo, unas luces cegadoras iluminan la escena desde el cielo.

**Eloy**: “Son los helicópteros de la policía griega, no tienen escapatoria”

Los helicópteros de Maphis se desenganchan de la acrópolis para escapar y estos son perseguidos y detenidos por la policía griega, pero con todo el barullo, Maphis ha logrado escabullirse.

Nuestros detectives no han podido detener a Maphis pero han arruinado sus planes y salvado a algunos de los mayores tesoros de Grecia... La próxima vez lo atraparán.



# PROYECTO 3

## LA BELLA ROMA

### 1.- Prepárate para esta nueva misión

¿En qué siglo se funda la ciudad de Roma? ¿Según la leyenda, quienes la fundaron?

Nombra a algunos de los emperadores más famosos de Roma

Elabora una línea del tiempo y sitúa en ella: la conversión al cristianismo de Teodosio, la conquista del poder por Augusto, la fundación de Roma, los plebeyos consiguen los mismos derechos que los patricios.



2.- **Mientras Nuestros detectives Bárbara y Eloy entrenan sus habilidades en artes marciales, reciben una llamada de su jefe Maya.**

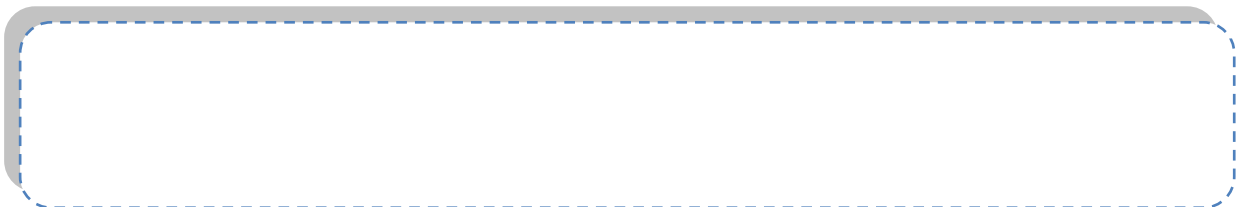
**Maya:** “Chicos, Maphis ha vuelto a actuar, anoche robó cuatro de esos Mil MI-26 rusos”

**Eloy:** “¿Y qué demonios es eso?”

Averigua que es exactamente un Mil MI-26



¿Cuánta carga pueden levantar?



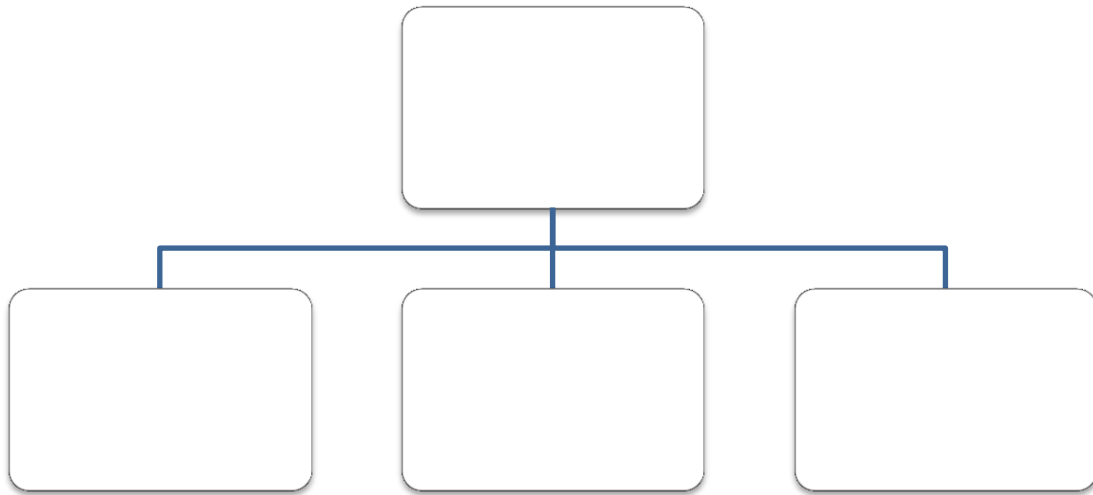
¿Cuándo y dónde se fabricaron?



¿Para qué se utilizan?



Completa el siguiente esquema con la organización de la sociedad romana. Indica alguna característica de cada grupo social.



### 3.- El jefe sigue informando

**Maya:** “Eso no es todo, los cuatro helicópteros fueron vistos por última vez repostando en Aosta, Italia, ¿Quién sabe hacia dónde se dirigirán?”

**Maya:** “El esbirro de Maphis Odilón Acosta fue visto en la zona en la que repostaron en Aosta. Concretamente en el Cuartel General de Roma.

¿Qué autonomía de vuelo tienen esos helicópteros?”



Señala en el mapa de la Italia dónde están Aosta y Roma



¿Es posible que los helicópteros estén en Roma si repostaron en Aosta?



Si quisiéramos viajar desde España a Italia para hacer turismo, ¿Qué documentación deberíamos conseguir? ¿Deberíamos utilizar nuestro pasaporte? ¿Por qué?



¿Qué es la romanización? Señala algunos de los rasgos de la cultura romana



4.- **Al llegar a Roma, nuestros detectives se encuentran con su amiga taxista María, mientras charlaban, sobre ellos sobrevolaron los famosos helicópteros de Maphis.**

**Eloy:** “María, ¿hacia dónde se dirigen?”

**María:** “Van en dirección al teatro de Marcelo”

¿Qué es el teatro de Marcelo?



¿Dónde se encuentra?



¿Quién lo construyó y por qué?



¿Qué capacidad tiene?



Escribe para qué servía cada una de las construcciones señaladas en este dibujo de una ciudad romana.



1. Foro
2. Acueducto
3. Circo
4. Templo
5. Teatro
6. Anfiteatro
7. Arco de Triunfo

A large, empty, rounded rectangular box with a dashed green border, intended for writing the answers to the questions.

## 5.- Nuestros detectives comienzan a seguir las pistas

Eloy: “María, llévanos hacia allí en tu taxi”

Bárbara: “Ahí están los helicópteros, ¡lo que anda buscando Maphis debe de estar dentro del teatro de Marcelo!”

Según se acercaron al teatro de Marcelo, los helicópteros empezaron a arrancar el techo, pero pudieron agarrarse a los cables que lo sujetaban.

Odilón los vio y el mismo y sus esbirros bajaron a por ellos, ¡mientras estaban en el aire!

A nuestros detectives no les quedó más remedio que saltar al río

¿Cuál es el río que pasa por Roma?



Explica que importancia tuvo en la Península Ibérica la romanización durante la Antigüedad

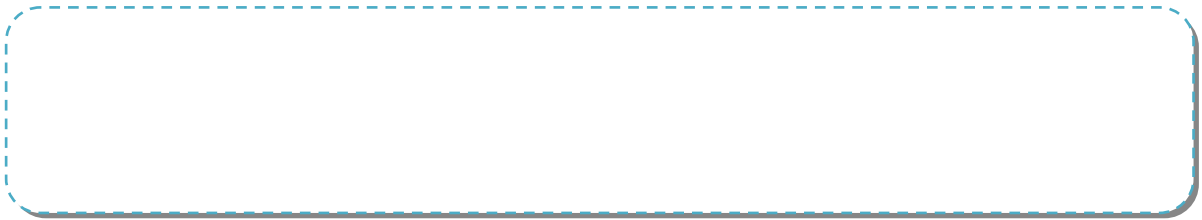




6.- **Mientras estaban en el río pudieron ver como desde uno de los helicópteros arrojaban una pista, una pequeña caja con la forma del teatro de Marcelo que casualmente fue a caer a manos de un mercader.**

Eloy, que habla italiano le dijo al mercader que quería comprarle la caja. El mercader se negó y Bárbara quería ofrecerle mucho dinero por ella, pero Eloy dijo a Bárbara que primero tenían que regatear.

¿Qué es eso de regatear y en qué consiste?



¿Siempre se puede regatear en Italia?



7.- Cuando por fin consiguió la caja, la abrieron y en su interior había un mensaje que decía: “Seguir la ruta de Miguel Ángel hasta la colina”

Eloy: “Colina... Tal vez se esté refiriendo a alguna montaña”

Averigua si hay algún famoso montañista llamado Miguel Ángel. De ser así, ¿a dónde se deben dirigir ahora nuestros detectives?

¿Por qué es famosa esa montaña? Sitúala en el mapa



8.- **Nuestros amigos siguen pensando como resolver el caso**

**Bárbara:** “Espera espera, conozco los helicópteros de Maphis y sé que no pueden subir a más de 2.000 metros de altitud, es imposible que estén en la cima de la montaña. Creo que nos estamos equivocando de pista”:

**Maya les llamó.**

**Maya:** “Sabemos que Maphis ha robado esta vez ni más ni menos que la famosa estatua de Rómulo y Remo bajo la loba capitolina”



¿Dónde se encuentra?

**Eloy:** “Espera un momento, la pista decía sigue la ruta de Miguel Ángel hasta la colina. ¿Y si se refería a la ruta hasta la plaza del Campidoglio que está sobre la colina Capitolina, y Miguel Ángel es el famoso arquitecto?”

¿Qué más cosas era Miguel Ángel a parte de arquitecto?

A large, empty rounded rectangular box with a black border, intended for the user to write an answer to the question above. It has a grey shadow on the right side.

¿Cuáles son las obras más conocidas de Miguel Ángel hoy en día?

A large, empty rounded rectangular box with a black border, intended for the user to write an answer to the question above. It has a grey shadow on the right side.

## 9.- Nuestros amigos juntan las pistas y ya saben a dónde dirigirse

**Eloy:** “Fíjate, en mi libro pone que la sociedad romana estaba dividida en grupos sociales con distintos derechos: patricios, plebeyos y esclavos”.

Al llegar allí, vieron a Maphis con un extraño animal



**Maphis:** “Vaya, vaya, vaya. ¿Por qué habéis tardado tanto? Me habría decepcionado mucho que os hubierais perdido el robo más importante de mi vida. Con todo lo que he robado estoy en condiciones de poder poner el broche de oro a mi colección.

Antes de que pudiesen darse cuenta, los matones de Maphis les cogieron y les encerraron en un almacén cercano... del que no tardaron en escapar.

**Bárbara:** “Necesitamos más pistas, ¿Dice algo tu libro?”

**Eloy:** “Vamos a ver... aquí pone que la ciudad de Roma logró formar un gran imperio con todas las tierras que conquistó en el Mediterráneo”

**Bárbara:** “Asique es posible que lo siguiente que vaya a robar ni siquiera esté en Italia”

**Eloy:** “Maphis, tenía un animal con él. Tenemos que averiguar dónde viven esos animales”.

Averigua qué animal es y dónde suelen vivir estos animales. Sitúalo en el mapa

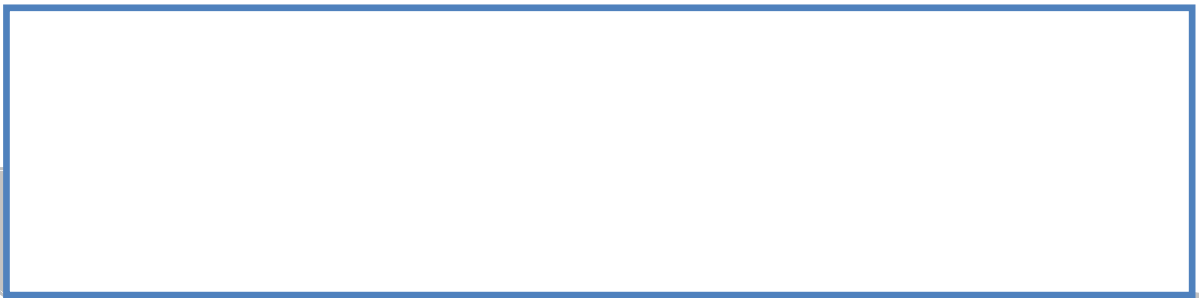


¿Qué importantes monumentos romanos hay en esa zona?



Corrige los errores de las siguientes frases y explícalas:

- Los patricios eran habitantes recién llegados a Roma que se dedicaban a la artesanía
- Los plebeyos siempre tuvieron los mismos derechos que los patricios
- Los esclavos ocupaban altos cargos militares y de gobierno



¿Por qué crees que es injusta la esclavitud?



Cuando llegaron allí, en una hermosa ciudad. En medio de la expectación, Maphis ya lo tenía todo previsto para que sus helicópteros arrancasen el gran acueducto de Segovia. Para evitarlo, Bárbara y Eloy soltaron unas cabras montesas que los matones de Maphis tenían enjauladas lo que hizo que los esbirros salieran corriendo.

Así, Eloy aprovechó para desenganchar todos los cables que sujetaban el acueducto y Bárbara persiguió a Maphis. Pero los esbirros los cogieron.

Finalmente la policía rodeó la escena y detuvieron a los matones de Maphis, pero él, milagrosamente logró escapar en un mini helicóptero que le recogió ante las propias narices de todos.

**Eloy:** “Pensé que esta vez le cogeríamos”

**Bárbara:** “Míralo por el lado bueno, hemos recuperado todo y no nos han corneado”.

## REPASAMOS LO VISTO HASTA AHORA

Escribe una frase con cada una de estas palabras.

**Castro:** Poblado fortificado cuyas viviendas eran circulares y estaban construidas con piedras.

**Megalito:** Monumento de gran tamaño construido con piedra y utilizado como tumba.

**Patricio:** Descendiente de los primeros pobladores de Roma que ocupaban los cargos políticos y militares más altos.

Escribe V si es verdadero y F si es falso. Corrige las frases falsas.

- Los cartagineses llegaron a la Península Ibérica en el siglo VII a. C. atraídos por su riqueza minera.
- Hispania fue una de las zonas romanizadas del imperio.
- El griego se convirtió en la lengua utilizada por los pueblos de Hispania.

# PROYECTO 4

## CABALLEROS Y CASTILLOS

1.- **Comienza una nueva aventura y los matones de Maphis, se las ingenian para colarse en el Palacio Apostólico de la Ciudad del Vaticano**

Allí sorprendentemente logran robar un fresco de Rafael Sanzio “El encuentro de León Magno con Atila”.



Rápidamente es descubierto y trata de huir, consiguiéndolo como siempre.

¿Dónde se encuentra la Ciudad del Vaticano?

¿Es considerado simplemente una ciudad?



¿Por qué es conocida?



¿De qué época data el fresco que se ha llevado Maphis?



¿Qué es un fresco en pintura?



2.- **Mientras nuestros detectives disfrutaban de unas merecidas vacaciones, estas son interrumpidas por Maya.**

**Maya:** “Chicos, lo siento pero es hora de volver al trabajo. Anoche, Maphis se metió en el mismísimo Palacio Apostólico de la Ciudad del Vaticano para llevarse un fresco de Rafael Sanzio, he dicho a Pedro, un detective italiano que os ayude.”

**Nuestros detectives se trasladan al lugar de los hechos.**

**Bárbara:** “El fresco que ha robado Maphis, pertenece a la Edad Media, ¿Qué dice tu libro sobre eso?”

**Eloy:** “Aquí pone que la Edad Media comenzó en el año 476 con la caída del imperio romano en manos de los pueblos germánicos”

¿Quiénes fueron León Magno y Atila?

Completa la tabla



3.- **El detective italiano del que les habló Maya les estaba esperando.**

**Pedro:** “En el lugar dónde debía estar el fresco hay un mensaje escrito, (El paraíso dantesco se acabó con Ultimum romanorum)

**Bárbara:** “Vayamos por partes, el paraíso dantesco, puede que esté relacionado con la obra de Dante”.

¿Quién fue Dante, a qué tipo de obras se refiere Bárbara?

Averigua lo que puedas sobre Dante y el Paraíso

Subraya las palabras más importantes de éste texto

La Edad Media comenzó en el año 476 con la caída del Imperio romano. Los pueblos germánicos se hicieron con el poder en las provincias romanas y fundaron varios reinos. El rey era la máxima autoridad en dichos reinos. Los nobles eran sus vasallos y le juraban fidelidad. Los campesinos cultivaban las tierras del clero y de la nobleza, que poseían grandes feudos.

#### 4.- **Los tres amigos seguían investigando**

**Eloy:** “Ultimum romanorum es, latín significa el último de los romanos... ¿habrá alguien a quien consideren el último de los romanos?”

**Pedro:** “A Justiniano I el Grande, se le consideró a si por querer restaurar el Imperio romano”.

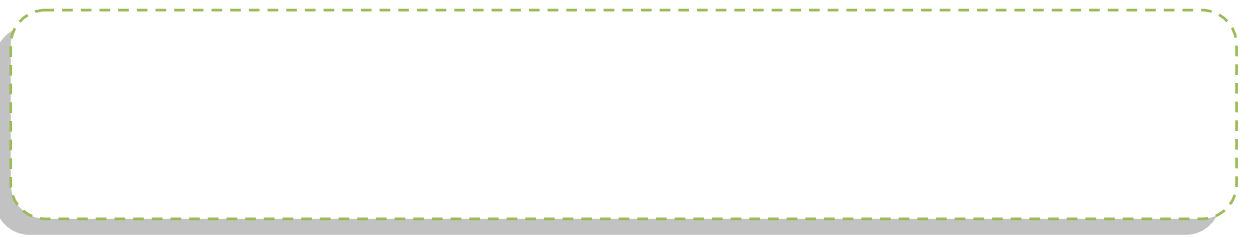
**Bárbara:** “Justiniano fue emperador bizantino, es decir, la parte oriental del antiguo Imperio romano”.

**Pedro:** “Así es, pero conquistó parte de la zona occidental del Imperio romano con la idea de volverlo a unir”

Averigua qué relación puede haber entre Justiniano I el Grande y el Paraíso de Dante



¿Cuándo se produjo la recuperación de la actividad comercial en las ciudades medievales? Explica de forma breve las nuevas funciones que tuvieron



**5.- Nuestros detectives se dirigen a la iglesia de San Vital de Rávena donde hay indicios de que Maphis anda buscando algo**

**Eloy:** “En la Edad Media, la nobleza y la iglesia administraban grandes feudos a cambio de jurar fidelidad al rey”

**Bárbara:** “Tu libro siempre es de gran ayuda Eloy”.

Allí se toparon con los matones de Maphis, que en vez de querer capturarles, les dieron una nueva pista.

Un mapamundi y dos barajas de cartas, la primera baraja se la lanzaron a Bárbara y la segunda se la lanzaron a Pedro. Después se esfumaron sin dejar rastro.

**Eloy:** “Bárbara, en tu baraja sólo hay 37 cartas”

**Pedro:** “Pero en la que yo tengo solo hay 4 cartas”

**Bárbara:** “Ya lo tengo, 37 y 4 podrían ser la latitud y la longitud”

**Pedro:** “Recuerda que cuando ese hombre nos dio las cartas a ti te la dio primero, pues bien, la latitud siempre va primero”

**Bárbara:** “Mi baraja tiene 37 cartas luego es latitud 37°”

**Pedro:** “La mía tiene 4, longitud 4°”

**Eloy:** “Pero no sabemos si los 37° son al norte o al sur del Ecuador. Y los 4° son al este o al oeste del primer meridiano”

**Bárbara:** “Maphis podría estar en cualquiera de estos cuatro puntos, pero recurriremos a un sencillo proceso de eliminación”

Localiza en un mapamundi de un Atlas cuales pueden ser estos cuatro puntos y cuál es el más probable.



¿En qué grupos sociales se dividía la sociedad feudal? ¿A qué se dedicaban cada uno de ellos?

6.- **En ese momento les llama Maya.**

**Maya:** “Atención sabuesos, noticias frescas, Maphis acaba de cometer otro robo”

**Bárbara:** “¿en España jefe?”

**Maya:** “Ya salió la listilla, Maphis ha visitado la mezquita más visitada de Europa”



**Pedro:** “Es la mezquita de Córdoba”

Indica las principales características por las que destacó el califato de Córdoba

¿Cuándo se construyó la mezquita de Córdoba y quién la mandó construir?

7.- Cuando llegaron a la mezquita, Maphis ya la estaba robando... con ellos dentro. Tuvieron tiempo de saltar al río.

¿A qué río saltaron?



Cuando lograron salir, Maya les llamó.

Maya: “Ha habido bastantes robos más por parte de los matones de Maphis: la Coronación de Carlomagno por el Papa León III



La vidriera del a Catedral de Canterbury en la que sale el asesinato de Santo Tomás Becket



Y un capitel de la iglesia de Bois-Sainte-Marie, en Brionnais, Francia.



**Eloy:** “Qué barbaridad”

**Maya:** “Si podéis descifrar esta pista que ha enviado a la agencia quizá podréis atraparlo de una vez por todas”



**Bárbara:** “Es el dibujo de una rana sobre una calavera”

**Pedro:** “Esperar hay un crucigrama detrás. Solo faltan dos preguntas para resolverlo: 5 horizontal Establecimiento donde se imparte la enseñanza superior y 40 vertical ciudad charra”

**Eloy:** “¿Horizontal y vertical? Eso debe ser la latitud y la longitud

El conjunto de estas pistas solo puede llevar a una ciudad y un edificio. Averigua cual apoyándote en el mapamundi.





Escribe V si es verdadero y F si es falso. Corrige las falsas

- Los pueblos germánicos fundaron los reinos de taifas en las antiguas provincias romanas de África
- Los gremios agrupaban a trabajadores de un mismo oficio.
- Vándalos, suevos y alanos fueron pueblos musulmanes que se repartieron Hispania.
- El primer reino cristiano que se fundó en la Península tras la conquista musulmana fue el de Aragón.



**Bárbara**: “Esta ciudad conserva aún mucha de su construcción medieval”

**Eloy**: “A partir del siglo XI las ciudades europeas volvieron a ser importantes centros comerciales, artesanales y culturales”

De pronto nuestros detectives descubren a Maphis intentando hacerse con la fachada de la histórica universidad. Por desgracia nuestros detectives son atrapados por sus matones, pero Bárbara logra escapar y corre tras Maphis. Éste finalmente es rescatado y huye aunque logran salvar la universidad y atrapan a sus matones por lo que acaban recuperando los tesoros robados.

¡Buen trabajo!

Explica que función tenían los lugares señalados de este monasterio medieval



- Iglesia
- Claustro
- Cocina
- Hospedería
- Palomar
- Huertos



# PROYECTO 5

## NUEVOS COMIENZOS

1.- Esta historia comienza en Madrid, España. Donde Maphis, sin saber muy bien como ha entrado en el museo del Prado y ha robado el cuadro del primer desembarco de Cristóbal Colón en América



Averigua lo que puedas sobre este cuadro y el museo del Prado.

¿Qué tipo de obras alberga este museo?

Indica cómo fueron los siglos XVII y XVIII en España, y enumera los principales acontecimientos que tuvieron lugar en esa época.

2.- **Nuestros detectives no tardaron en llegar al museo del Prado para averiguar que estaba tramando Maphis.**

La policía les dio entrega de una nota.

**Eloy:** “Parece ser una pista de Maphis”

Mañana	Quando
Un	Obvieis
Rayo	Nuestra
Aparecerá	Suerte
Lentamente	Todo
Luego	Arderá.
Amanecerá	No
Sobre	Temais
Divina	Intentarlo.
Estambul	Nuestra
	Oportunidad
	Puede
	Llegar,
	Adiós.

**Bárbara:** “Si es un poema, desde luego no tiene ningún tipo de rima”

**Eloy:** “Creo que no se trata de ningún poema, tal vez sea un juego de palabras”

**Bárbara:** “Ya lo tengo, creo que es un acróstico”

¿Qué es un acróstico?



3.- **Al llegar a la ciudad, unos extraños hombres guiaron a nuestros detectives hasta las ruinas. Donde debían estar se encontraba Mustafá Tayyip, de la policía turca.**

**Mustafá:** “por lo visto solo han desaparecido las antiguas murallas de Constantinopla”.

**Eloy:** “¿Por qué iba Maphis a meterse en un robo tan complicado por un puñado de piedras, porque no llevarse algún tesoro más valioso de Turquía?”.

**Mustafá:** “La respuesta está en esta sencilla pista que dejó Maphis y que descubrí al llegar.”

**Mustafá saca un reloj de vapor que marca las 11.**

**Mustafá:** “Ahora iremos a Washington, Estados Unidos dónde veréis como pillo a Maphis con las manos en la masa”.

**Bárbara:** “Espere un momento, ¿Cómo ha podido deducir tan deprisa que está en Washington?”.

**Mustafá:** “Elemental mi querida Bárbara, la hora era la pista fundamental”.

**Eloy:** “Tiene razón, aquí en Estambul son las 6 de la tarde, pero el reloj de Maphis marca las 11 de la mañana”.

Si en Estambul son las 18:00, ¿en qué parte del mundo son las 11:00?

¿Qué es un reloj de vapor?

**Eloy:** “¡Vamos!, ese tal Tayyip es un genio”.

#### 4.- Pero Bárbara no queda convencida

**Bárbara:** “Espera un momento Eloy, ya conoces la primera regla de un detective: Comprobar varias veces todas las pistas antes de llegar a una deducción”

Bárbara abrió el reloj y comprobó que en vez de un cuco, había un águila y se escuchó una grabación: “¿Mi próximo robo? Quizá lo podáis leer en un libro”.

En ese momento Maya les llamó.

**Maya:** “Tengo una buena pista, acaban de confirmarme que fue Maphis quién cometió el robo de hace dos días, el fresco de La Escuela de Atenas en el Palacio Apostólico del Vaticano”



**Bárbara:** “¿El fresco entero?”

**Maya:** “Y ahora sus matones se han trasladado a una zona cercana a la Biblioteca del Congreso de... toma nota Bárbara, Washington, Estados Unidos”.

**Bárbara:** “¿Qué estarán buscando?”

¿Dónde está Washington? Sitúalo en el mapa y ¿El Vaticano?





**5.- Al llegar a la Biblioteca vieron a unos policías.**

Resultaron ser los matones de Maphis y capturaron a nuestros detectives.

Por suerte lograron escapar a través de los árboles del jardín botánico, mientras veían como los matones de Maphis se llevaban un libro bien protegido.

Mientras eran perseguidos cayeron a un lago, pero en vez de salir hacia la superficie, Eloy y Bárbara bucearon hasta dar con una extraña cueva subacuática, en ella había un animal.



¿Qué animal es este?

¿Por qué estaba en una cueva?

6.- **Nuestros amigos logran salir de la cueva**

**Eloy:** “Recapitulemos, hasta ahora han robado un cuadro en el que sale Cristóbal Colón llegando a América”

**Bárbara:** “Las murallas de la antigua Constantinopla”

**Eloy:** “Y ahora un libro que no sabemos cuál es”.

**En ese momento llamó Maya.**

**Maya:** “Chicos, no sé que estáis haciendo, pero mientras andabais por ahí de excursión Maphis ha robado ni más ni menos que la Biblia de Gutenberg”

**Eloy:** “Es el primer libro del mundo que se imprimió”

Averigua qué relación hay entre los objetos robados hasta ahora

¿Qué creó Gutenberg? Explica cómo se imprimían los libros gracias a su invento

¿Cuántas obras se imprimieron entre el año 1450 y el año 1500?

¿Crees que la invención de la imprenta es comparable con la aparición de internet?  
Explica por qué

7.- La investigación se empieza a complicar

**Bárbara:** “Eloy, Todos los objetos robados pertenecen a la Edad Moderna ¿qué dice tu libro sobre esta época?”

**Eloy:** “Veamos.... La Edad Moderna se inició con grandes cambios políticos, económicos y religiosos del siglo XVI. El clero y la nobleza eran los grupos privilegiados. El pueblo llano estaba formado por burgueses, artesanos y campesinos.”

Completa la información



**Maya:** “Y además nos ha dejado esta nota”

“Obra de Miguel Ángel”

	P	I	L	A
A	S	I	L	P
	C	X	T	I
	A	N	I	

**Bárbara:** “Es una caja de letras”

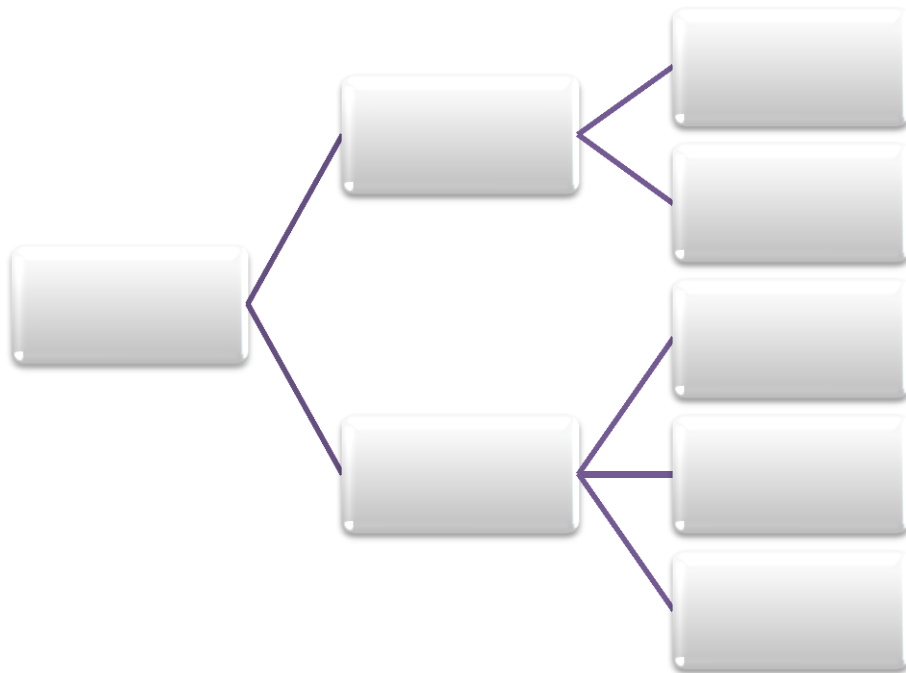
**Eloy:** “Pone que la respuesta es una obre de Miguel Ángel”

¿Qué es una caja de letras?

Averigua la respuesta



Completa este esquema de la sociedad europea durante la Edad Moderna. Indica alguna característica de cada grupo social



8.- **Cuando entraron en el Palacio Apostólico... otra vez, los esbirros de Maphis acababan de robar el increíble techo de Miguel Ángel. Cuando de repente apareció Mustafá**

**Mustafá:** “¿Llego tarde?”

**Maya, les llamó.**

**Maya:** “He recibido un informe de la policía turca que quizá os interese. Mustafá Tayyip es en realidad Recep Kemal uno de los esbirros de Maphis especializado en disfrazarse”.

**Recep:** “Bueno ya que se ha descubierto todo... he venido a daros la última pista por así decirlo... jajaja”.

**En ese momento Eloy y Bárbara pudieron escapar por el mismo sitio que por donde se habían escapado los esbirros de Maphis.**

**Bárbara:** “Parece que Maphis ha robado todas las grandes obras de la Edad Moderna y estamos sin más pistas. Cuéntame más cosas de la Edad Moderna”

**Eloy:** “En la Edad Moderna hubo tres grandes etapas culturales: El Renacimiento, el Barroco y la Ilustración”.

**Escribe una frase con cada grupo de palabras.**

- Edad Moderna – 1492 – América
- Cristianismo – Católicos – Papa- Protestantes – Lutero
- Sociedad – privilegiados – Pueblo llano



## 9.- Nuestros amigos empiezan a esclarecer el asunto


**Bárbara**: “Claro, la capilla Sixtina es la gran obra del renacimiento, así que lo siguiente que querrá robar Maphis es la gran obra del barroco”

**Eloy**: “Pero ¿cuál? Hay grandes obras del barroco por toda Europa”

**Bárbara**: “Maphis siempre acaba de un modo u otro robando grandes obras españolas, seguro que la siguiente obra será allí”

**Eloy**: “Hay que averiguar cuál fue el más grande artista barroco en España y cuál fue su obra cumbre”

¿Cómo es el estilo barroco?

A large empty rectangular box with a blue border, intended for the user to write an answer to the question above. It has a grey arrow pointing to the left on its left side.

¿Cuál es la obra por excelencia del arte barroco en España?

A large empty rectangular box with a blue border, intended for the user to write an answer to the question above. It has a grey arrow pointing to the left on its left side.

10.- **Nuestros detectives regresan una vez más a Madrid, al sitio donde empezó todo. Y no se equivocaban. Los matones de Maphis están con las manos en la masa.**

Maphis coge el cuadro y sale corriendo con él, mientras Bárbara se ocupa de los esbirros, Eloy va tras Maphis.

Maphis se sube a una barca en el río y Eloy va tras él.

¿De qué río estamos hablando?



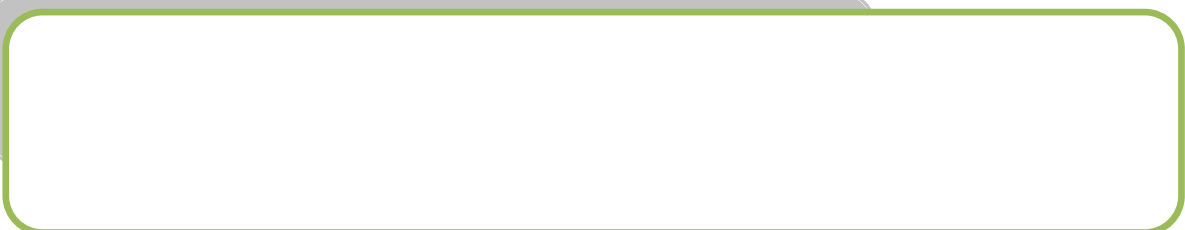
Indica que grupo social era el más numeroso en la Edad Moderna



Eloy pudo saltar dentro de la canoa de Maphis para poder rescatar el cuadro, pero mientras lo aseguraba, Maphis una vez más salió volando con uno de sus muchos artilugios.

Nuestros detectives han conseguido recuperar todo lo robado y algún día atraparan a Maphis

Indica las características de las etapas culturales de la Edad Moderna y los siglos en que se desarrollaron.



# REPASAMOS LO VISTO HASTA AHORA

Completa las frases con las siguientes palabras

- Califato
  - Feudos
  - Protestantes
  - Visigodos
- 
- Los \_\_\_\_\_ eran grandes territorios organizados en torno a un castillo
  - Entre los siglos V y VIII los \_\_\_\_\_ se instalaron en la Península Ibérica
  - En el siglo X, Al-Ándalus se convirtió en un \_\_\_\_\_ que es un reino independiente política y religiosamente de Arabia.
  - Quienes decidieron seguir las enseñanzas de Lutero y de otros religiosos apartados del catolicismo fueron conocidos como \_\_\_\_\_

Escribe V si es verdadero y F si es falso. Corrige las frases falsas

- Los pueblos germánicos fundaron los reinos de taifas en las antiguas provincias romanas de África
- Los gremios agrupaban a trabajadores de un mismo oficio
- Vándalos, suevos y alanos fueron pueblos musulmanes que se repartieron Hispania
- El primer reino cristiano que se fundó en la Península tras la conquista musulmana fue el de Aragón



Relaciona las dos columnas mediante flechas

Suevos

Vasallos

Ilustración

Colonización de América

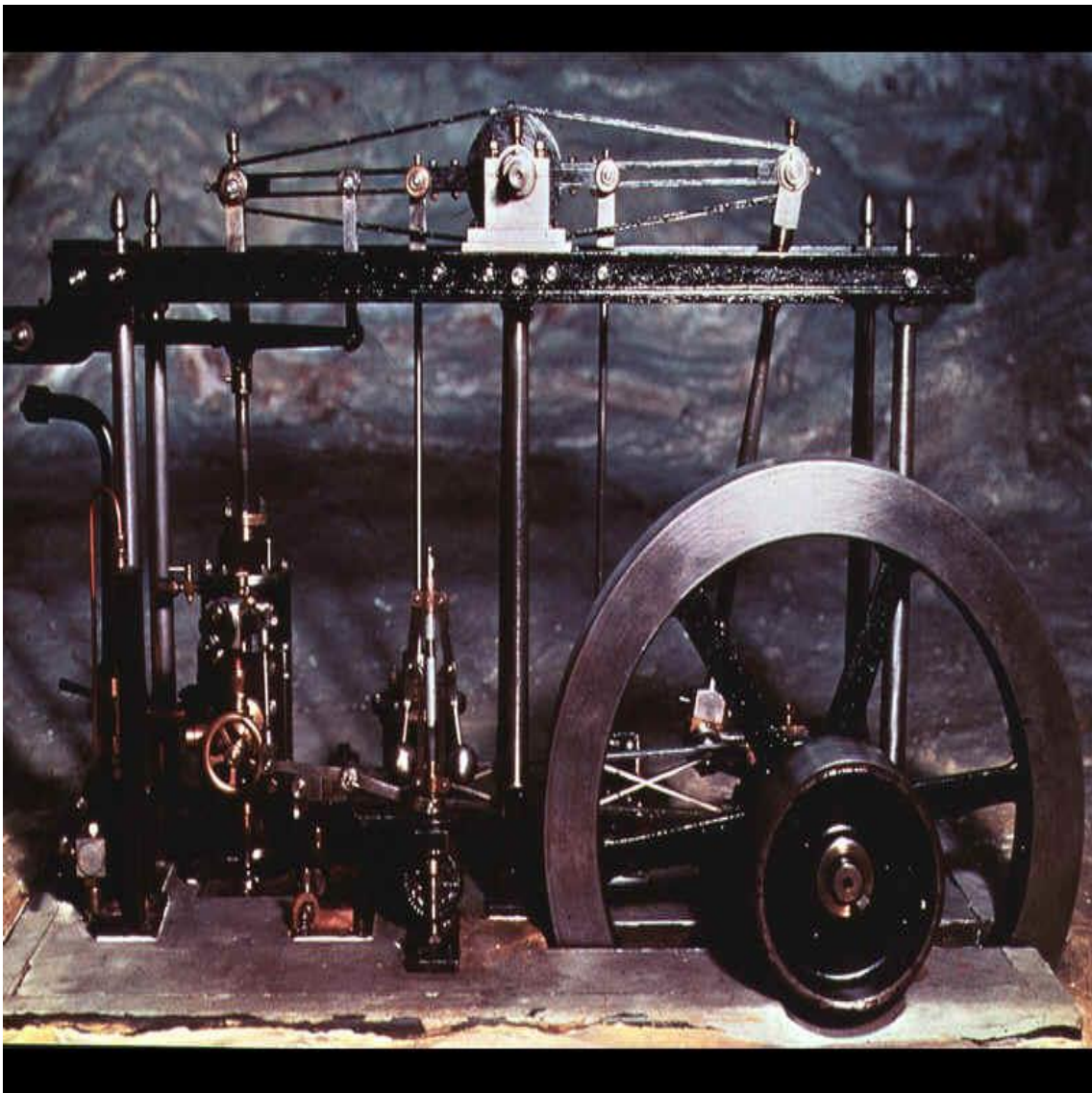
Edad Media

Edad Moderna

# PROYECTO 6

## HASTA NUESTROS DIAS

1.- Una nueva misión comienza en Birmingham, Inglaterra en uno de los museos más entretenidos de la ciudad, el Thinktank Science Museum dónde Maphis haciendo uso de sus múltiples artilugios de alta tecnología consigue robar la famosa máquina de vapor de James Watt.



Por suerte solo era una réplica pero aun así...

Mientras tanto, nuestros detectives... se aburren.

**Bárbara**: “Jefe, ¿alguna noticia de Maphis?”

**Maya**: “Ninguna, desde que robó la réplica de la máquina de Watt el mes pasado, ha desaparecido”

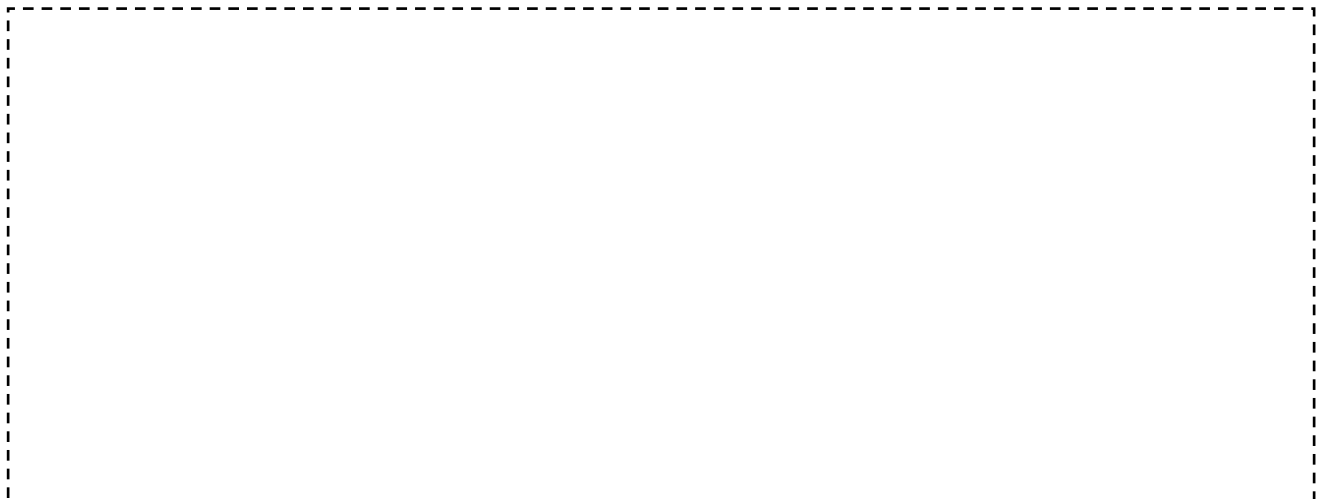
**Bárbara**: “Denos cualquier caso que tenga, peatones imprudentes, gente que no se lava los dientes...”

**Maya**: “Esta bien, nos ha llegado una pista de un posible robo al museo Bruchsal de Alemania, no es un golpe que le pegue mucho a Maphis pero podéis ir a ver qué pasa”.

¿Dónde se encuentra Birmingham? Sitúalo en el mapa



¿En qué consiste la máquina de vapor de Watt? Haz un dibujo representativo



¿Qué adelantos supuso?

Organiza la información



2.- **Al llegar al museo, un guardia de seguridad les dijo que lo que se habían llevado era la réplica de una guillotina.**



**Eloy:** “¿Otra réplica? Esto empieza a ser muy sospechoso, tal vez si que se trate de Maphis después de todo”

**Bárbara:** “Pero aún así, no es un golpe que le pegue mucho a Maphis, con la tecnología que tiene no suele robar réplicas”.

**Guardia:** “el ladrón dejó esta grabación”

**En la grabación sonó la siguiente canción**

*Allons enfants de la Patrie  
Le jour de gloire est arrivé !  
Contre nous de la tyrannie  
L'étendard sanglant est levé  
Entendez-vous dans nos campagnes  
Mugir ces féroces soldats?  
Ils viennent jusque dans vos bras.  
Égorger vos fils, vos compagnes!*

*Aux armes citoyens  
Formez vos bataillons  
Marchons, marchons  
Qu'un sang impur  
Abreuve nos sillons*

**Eloy:** “Solo Maphis podría dejar una pista así”

¿En qué idioma está esta canción?



Relaciona cada una de estas palabras con su definición

- Emigración
- Huelga
- Parlamentario
- Privilegiado
- Que tiene algún privilegio, especialmente económico
- Del Parlamento o relacionado con éste órgano político
- Interrupción del trabajo hecha de común acuerdo por los obreros para conseguir mejoras laborales
- Movimiento de población que consiste en la salida de personas de un lugar para establecerse en otro

### 3.- Nuestros detectives siguen devanándose los sesos

**Bárbara**: “Seguro que es una pista y Maphis está en Francia”

**Eloy**: “Facilísimo, Francia solo tiene 675.417 km<sup>2</sup>, nos sentaremos y seguro que aparece”.

**Bárbara**: “¿Y donde sugieres que empecemos a buscar?”

**Eloy**: “Puede que esté en cualquier otro sitio”

Averigua en cuantos países del mundo se habla francés como idioma oficial. Señálalos en el mapa



Señala cuales fueron las principales transformaciones que tuvieron lugar en el siglo XIX

#### 4.- Pero parece que las pistas aún se les resisten

Eloy: “Vaya, esto va a ser más difícil de lo que creía”.

Bárbara: “alomejor la clave no es el idioma sino lo que diga la canción”

Traduce la canción al castellano

¿De dónde es típica esta canción y qué representa?

Describe los principales cambios que se han producido desde 1900

Señala en el mapa dónde está esa ciudad a la que deben dirigirse nuestros detectives.





5.- **Cuando llegaron vieron como Maphis hacía desaparecer bajo la atónita mirada de la gente ni más ni menos que la Columna de Julio en la Plaza de la Bastilla.**



**Eloy:** “La Bastilla es uno de los símbolos de la Revolución Francesa, y la máquina de vapor de la Revolución Industrial”

**Bárbara:** “Todo ello dio comienzo a la Edad Contemporánea. Eloy saca tu libro”

**Eloy:** “Aquí dice que las revoluciones políticas y la revolución industrial dieron inicio a la Edad Contemporánea a finales del siglo XVIII”.

**Bárbara:** “Revoluciones, luego no sólo fue la francesa sino que hubo alguna más. Necesitamos ayuda de alguien que sepa más sobre ésta época, casualmente por aquí vive mi amiga Marcelina y es una experta”

**Cuando encontraron a Marcelina la pusieron al corriente de todo.**

**Marcelina:** “Otra gran revolución que tuvo lugar a principio de la Edad Contemporánea fue la Revolución Estadounidense”

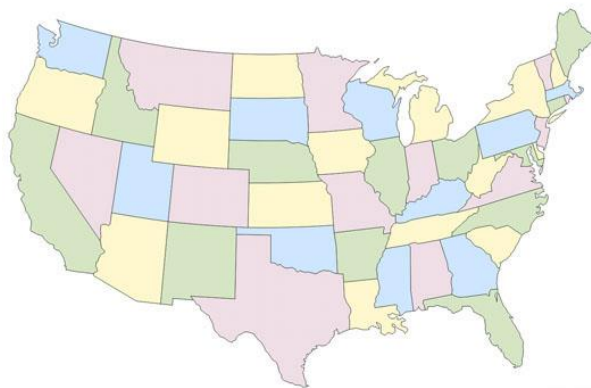
Averigua en qué consistió la Revolución Estadounidense y qué países estuvieron implicados

¿Dónde y cómo empezó la Revolución Estadounidense?

¿Qué fue la Revolución Industrial? ¿Cuándo se produjo?

¿Por qué Maphis ha robado esa columna y no la Bastilla? ¿Dónde se encuentra actualmente la Bastilla?

Señala dónde se deben dirigir nuestros detectives



6.- Al llegar allí, vieron como Maphis y sus matones se llevaban la placa conmemorativa de la masacre de Boston.



Para después huir en un camión.

Nuestros detectives cogieron prestado un coche y se pusieron en su persecución.

Pero el coche era muy viejo y se rompió. Así que perdieron el rastro de Maphis que les lanzó una nueva pista, algo que parecía una sopa de letras.

“Queridos detectives, para saber dónde voy a cometer el siguiente robo y que voy a llevarme, debéis resolver esta sopa de letras”

Intenta resolver esta sopa de letras con tus compañeros

V	E	I	N	T	I	T	R	E	S	G	O	X	H	R
E	Y	A	B	K	R	B	O	A	L	S	T	B	E	K
I	X	D	A	D	I	N	E	V	A	O	F	Q	R	E
N	L	Y	I	K	T	E	Q	W	R	R	C	C	O	S
T	A	F	I	M	Q	C	E	A	K	E	O	R	S	X
I	C	N	W	Z	F	S	C	S	L	M	N	W	E	J
T	N	C	R	D	K	U	D	H	G	U	S	I	M	W
R	J	A	V	C	P	Q	A	I	I	N	T	O	R	T
E	E	T	J	N	S	E	N	N	V	A	I	J	N	T
S	W	O	H	P	Q	U	Z	G	K	T	T	E	G	Q
Y	I	R	R	U	A	G	I	T	T	C	U	Y	K	W
J	L	C	M	T	U	H	T	O	C	A	C	K	P	T
Z	K	E	P	A	H	P	S	N	C	L	I	F	K	L
A	E	R	D	Q	W	D	E	M	X	L	O	I	Q	Z
D	H	R	S	W	Y	E	H	Q	Z	E	N	J	O	U

Dónde

1. Capital de los Estados Unidos de América :
2. Vía importante de comunicación dentro de una ciudad o asentamiento urbano:
3. Norma suprema de un Estado de derecho soberano:
4. Espacio urbano lineal que permite la circulación de personas y, en su caso, vehículos y da acceso a los edificios y solares que se encuentran a ambos lados:
5. Número natural que sigue al trece y precede al quince:

Qué

6. Cuarto libro del Tanaj hebreo y de la Torá judía:
7. Número atómico del vanadio:
8. Noveno número primo, después de diecinueve y antes de veintinueve:

¿Quiénes se rebelaron en las revoluciones de finales del siglo XVIII? ¿Por qué?



7.- Una vez resuelta la pista, nuestros detectives discuten sobre su significado

**Eloy:** “Vale la dirección me ha quedado clara, pero no tengo claro lo que quiere esta vez”

**Bárbara:** “Nos ha puesto una referencia bíblica”

¿Cuál es la referencia bíblica de la que habla?



¿Por qué crees que muchas de las primeras fábricas surgieron en zonas mineras?



8.- **Gracias a la colaboración de Marcelina, pueden resolver éste misterio**

**Marcelina:** “Esperar un momento, esta referencia bíblica en concreto fue el mensaje enviado por Samuel Morse desde la cámara de la corte suprema en el sótano del Capitolio en Washington a Baltimore, Maryland. ¡Fue el primer mensaje en código Morse del mundo!”.

**Eloy:** “Y Samuel Morse fue un notable vecino de Boston, que es dónde estamos ahora mismo.”

**Bárbara:** “Si, pero además también fue el coinventor del telégrafo”

**Marcelina:** “Y ¿a que no adivináis dónde está expuesto ahora mismo su telégrafo?”

Averigua que famoso museo se encuentra en la dirección de la sopa de letras de Maphis

Elabora una línea del tiempo e incluye en ella los siguientes acontecimientos en España:

- Guerra de la Independencia española
- Proclamación de la I República en España
- Inicio de la construcción del ferrocarril.
- Ascenso de Isabel II al trono.
- Aprobación de la Constitución de Cádiz
- Restauración de la monarquía parlamentaria



9.- En el preciso momento en el que el famoso museo cerraba sus puertas al público, nuestros detectives logran colarse para poder vigilar mejor el telégrafo de Morse.

Y desde una ventana pudieron ver como Maphis y sus matones entraban dentro del museo.

**Bárbara**: “Separémonos yo intentaré detener a Maphis, vosotros proteger el telégrafo”.

Los matones de Maphis pronto descubren a Eloy y a Marcelina y comienza una persecución por todo el museo. Finalmente Eloy y Marcelina logran reducir a los secuaces de Maphis, mientras Bárbara localiza al propio Maphis.

**Maphis**: “Hola Bárbara, he planeado el robo de los primeros grandes acontecimientos de la Edad Contemporánea pero aún quedan grandes cosas por robar”

**Bárbara**: “Se acabó la fiesta Maphis”

Llega Eloy.

**Eloy**: “Marcelina acaba de detener a tus secuaces y los otros matones están algo liadillos por ahora”

**Maphis**: “No me preocupa porque en todo momento he demostrado lo bueno que soy detectives”

En ese momento llega Marcelina

**Marcelina**: “Bárbara lo tengo todo controlado, deberías habernos visto a Eloy y a mí en acción. Y hemos conseguido recuperarlo todo ¿Encontraste a Maphis?”

**Bárbara**: “¿¡¡¡qué!!?”

Maphis una vez más había desaparecido.

Tal vez algún día nuestros detectives atrapen a Maphis... pero de momento ese día aún no ha llegado.

## CONCLUSIONES FINALES

El trabajo por proyectos aquí planteado, tiene como única intencionalidad ser una propuesta a considerar dentro de la modalidad del enriquecimiento curricular para el alumnado de altas capacidades en la etapa del 3º ciclo de educación primaria. Si bien las actividades aquí propuestas han de realizarse, en la medida de lo posible, dentro del horario escolar para no interferir en los momentos de ocio del alumno fuera del centro. Si bien es cierto que el tiempo requerido para llevarlas a cabo puede exceder en cierta medida del tiempo que el alumno dispone dentro de su horario lectivo, se recomienda no sobrecargar las actividades extraescolares que pueda tener el alumno.

Por ello, se pretende que las actividades aquí planteadas sean para el alumno lo más atractivas y motivadoras posibles ya que de éste modo podrá profundizar en el área del conocimiento del medio sin sentirse sobresaturado de información.

Considero que la propuesta de enriquecimiento curricular es la más acertada ya que el alumno no tiene por qué abandonar su grupo clase ni se verá excluido del resto de actividades que pueda realizar con el resto de sus compañeros de promoción. Evitando así los posibles problemas de integración que pueden acarrear este tipo de alumnado.

# BIBLIOGRAFÍA

Edad Media. (s.f.). En *Wikipedia*. Recuperado el 7 de noviembre de 2014 de [http://es.wikipedia.org/wiki/Edad\\_Media](http://es.wikipedia.org/wiki/Edad_Media)

Edad de los Metales. (s.f.). En *Wikipedia*. Recuperado el 4 de noviembre de 2014 de [http://es.wikipedia.org/wiki/Edad\\_de\\_los\\_Metales](http://es.wikipedia.org/wiki/Edad_de_los_Metales)

Edad Moderna. (s.f.). En *Wikipedia*. Recuperado el 8 de noviembre de 2014 de [http://es.wikipedia.org/wiki/Edad\\_Moderna](http://es.wikipedia.org/wiki/Edad_Moderna)

El Paleolítico. (s.f.). En *Wikipedia*. Recuperado el 1 de noviembre de 2014 de <http://es.wikipedia.org/wiki/Paleolítico>

Guerra de Independencia de Estados Unidos. (s.f.). En *Wikipedia*. Recuperado el 9 de noviembre de 2014 de [http://es.wikipedia.org/wiki/Guerra\\_de\\_Independencia\\_de\\_Estados\\_Unidos](http://es.wikipedia.org/wiki/Guerra_de_Independencia_de_Estados_Unidos)

*La identificación de alumnos con superdotación intelectual* (2005). Recuperado el 14 de Enero 2014, de <http://www.cibereduca.com>

Acereda, A. (2000) *Niños superdotados: Guía para padres y profesores*. Madrid:

Pirámide, colección Ojos Solares.

Albes, C.; Aretxaga, L.; Etxebarria, I.; Galende, I; Santamaría, A.; Uriarte, B. y Vigo, P.

(2013). *Orientaciones educativas. Alumnado con altas capacidades intelectuales*. Donostia-San Sebastián: Eusko Jaurlaritzaren Argitalpen Zerbitzu Nagusia. Servicio Central de Publicaciones del Gobierno Vasco

Anderson, P (1979). *Transiciones de la Antigüedad al Feudalismo*. Madrid: Siglo

XXI

*Anderson, P (1979). El Estado absolutista. Madrid, Siglo XXI*



- Arocas, E.; Martínez, P.; Martínez, M.D. y Regadera, A. (2002). *Orientaciones para la Evaluación Psicopedagógica del Alumnado con Altas Capacidades*. Valencia: Conselleria de Cultura i Educació
- Bengtson, H (2008). *Historia de Grecia. Desde los comienzos hasta la época Imperial romana*. (Tapa dura). Madrid: Gredos.
- Bravo, G. (1998). *Historia de la Roma antigua*. Colección "El libro universitario. Materiales". Madrid: Alianza
- Carbonell, E; Bermúdez, J.M (2004). «La colina Mágica». *Atapuerca, perdidos en la colina. La historia humana y científica del equipo investigador* (1 edición). Barcelona: Destino. p. 450
- Comes. G. y Otros (2008) *La Evaluación Psicopedagógica del Alumno con Altas Capacidades Intelectuales*. Revista Educación Inclusiva, 1 (1), 105-108. <http://www.educacióninclusiva.com>
- Del Caño, M; Elices, JA y Palazuelo, MM (2003) *Alumnos superdotados: un enfoque Educativo*. Valladolid, Junta de Castilla y León
- Elices, J.A, Palazuelo, M.M y Del Caño, M. (2003b) *Necesidades educativas del Alumnado superdotado: identificación y evaluación*. Valladolid, Junta de Castilla y León.
- Elices, J.A, Palazuelo, M.M. y Del Caño, M. (2013). *Alumnos con Altas Capacidades Intelectuales. Características, evaluación y respuesta educativa*. Madrid: CEPE
- Elices, J.A., Palazuelo, M.M y Del Caño, M. (2014) *SICO cuaderno de trabajo para Alumnos con altas capacidades intelectuales (4 niveles)*, Madrid: CEPE.
- Feldhusen, J.F. (1990). *Comception of Creative Thinking and Creativity Training*. Conferencia presentada en el: International Creativity Research and Networking Conferences, Buffalo, NY.

- Fullola, J. M. Nadal, Jordi (2005). «Introducción a la prehistoria. La evolución de La cultura humana». *Barcelona* (primera edición) Ed. UOC
- Fraile, R. y otros (2010). *Conocimiento del medio. Pinto (Madrid)* Ed. SM
- Gagné, R.M. (1985). *The conditions of learning and Theory of Instruction* (4ª ed). Nueva York: Holt, Rhinehart & Winston.
- Gagné, R. M. (1987). *Instructional Technology Foundations*. Hillsdale, NJ: Lawrence Erlbaum Assoc.
- Gagné, F. (2009). Building gifts into talents: Brief overview of the DMGT 2.0. Reaching forward... Achieving sustainability in gifted education. In National conference on gifted education. En Quintero, M. (2012),
- Gardner. H. (1984). *Estructuras de la mente* (2ª ed). Nueva York: Basic Books, division De Harper Collins Publisher Inc.
- Hobsbawm, E. J. (1987). *Las Revoluciones Burguesas (The Age of Revolution. Europe 1789-1848)*. Barcelona: Labor
- Martínez Torres, M y Guirado Serrat, (2010): *Alumnado con altas capacidades*. Barcelona: Graó.
- Mitre, E (2009). *Una primera Europa. Romanos, cristianos y germanos (400-1000)* . Encuentro
- Mönks, F. J. (1993). Developmental Theories and Giftedness. En K. Heller, F. Mönks y H. Passow (Eds.). *Research and Development of Gifedness and Talent*. Nueva York: Pergamon.
- Mönks, F.J. (1999): “*Desarrollo y educación de niños superdotados*”, en SIPAN, A. (Coord.): *Respuestas educativas para alumnos superdotados y talentosos*. Zaragoza. Mira; 173-186.

- Palazuelo, M. M; Elices, J.A. y del Caño (2007) *Alumnado con superdotación, Respuesta educativa*. Valladolid, Junta de Castilla y León.
- Pérez Campanero, M.P. (2000) *Cómo detectar las necesidades de intervención Socioeducativas*. Madrid: Narcea.
- Prieto, M<sup>a</sup>.D. y Castejón, J.L. (2000) *Los superdotados: esos alumnos excepcionales*. Archidona (Málaga): Aljibe.
- Quintero, M. (2012) *La sensatez como talento*. Tesis doctoral. Universidad de Valladolid.
- Renzulli, J. S. (1977). *The enrichment triad model: A guide for developing defensible Programs for the gifted and talented*. Mansfield Center, CT: Creative Learning Press.
- Renzulli, J.S. (1994). *Schools for talent development: A practical plan for total school Improvement*. Mansfield Center, CT: Creative Learning Press.
- Renzulli, J.S. (2000). *Intervenciones educativas para desarrollar el talent en niños*. En J.A. Beltrán: *Intervención Psicopedagógica y currículo escolar* (pp. 339- 366). Madrid: Pirámide.
- Tannenbaum, A.J. (1983). *Gifted Children: Psychological and educational perspectives*. New York: Macmillan.
- Stanley, J.C. (1976), *The case for Extreme Educational Acceleration of Intellectually Brilliant Youths*. *Gifted Child quarterly*, 20 (1), 66-75.
- Sternberg, R.J. (1999) *Estilos de pensamiento: claves para identificar nuestro modo de Pensar y enriquecer nuestra capacidad de reflexión*. Barcelona: Paidós.