



---

**Universidad de Valladolid**

FACULTAD DE CIENCIAS SOCIALES, JURÍDICAS Y DE LA  
COMUNICACIÓN

Grado en Administración y Dirección de Empresas

TRABAJO DE FIN DE GRADO

**[Un estudio del autoempleo en España: una perspectiva  
microeconómica y macroeconómica]**

Presentado por Rebeca Martín Castro

Tutelado por Ángel Luis Martín Román

Segovia, a 30 de Julio de 2015

## ÍNDICE

<b>INTRODUCCIÓN.....</b>	<b>1</b>
--------------------------	----------

### **CAPÍTULO 1**

#### **[Evolución del autoempleo]**

<b>1.1 Evolución del autoempleo por países europeos.....</b>	<b>4</b>
--	----------

<b>1.2 Evolución del autoempleo por comunidades autónomas.....</b>	<b>6</b>
--	----------

1.2.1 Trabajadores autónomos.....	6
-----------------------------------	---

1.2.2 Trabajadores autónomos con asalariados.....	14
---	----

1.2.3 Trabajadores autónomos sin asalariados.....	20
---	----

### **CAPÍTULO 2**

#### **[Revisión de la literatura]**

<b>2.1 Bibliografía Microeconómica.....</b>	<b>29</b>
---	-----------

<b>2.2 Bibliografía Macroeconomica.....</b>	<b>33</b>
---	-----------

<b>CONCLUSIONES.....</b>	<b>36</b>
--------------------------	-----------

<b>REFERENCIAS BIBLIOGRÁFICAS.....</b>	<b>38</b>
--	-----------

## Introducción

Hace unos años el concepto de autoempleo se relacionaba con el sector agrario y como un último recurso ante el desempleo. Ahora se vincula con los conceptos de cultura empresarial, innovación y creación de empleo, es decir, con una actividad emprendedora.

La sociedad del conocimiento en la que estamos inmersos en la actualidad es consecuencia de profundos cambios en el funcionamiento de la economía que han posibilitado la reducción del tamaño empresarial y han ayudado a la creación de múltiples empresas de reducido tamaño así como, al aumento del autoempleo.

Un autónomo es un trabajador por cuenta propia que tiene la potestad de tener trabajadores a su cargo, es decir, trabajadores por cuenta ajena. Con el fin de aclarar o solventar dudas, un autónomo puede contratar cuantas personas estime convenientes. Sin embargo, puede suceder que, a partir de cierto número le interese constituir una sociedad y que sea esta, la persona jurídica, la que opere en el mercado contratando a esos trabajadores. Por supuesto, el autónomo, como la sociedad si fuera el caso, tendrá que contratar a sus empleados mediante un contrato de trabajo. No es más que una relación laboral entre empleador (autónomo) y empleado o empleados.

Por lo que se refiere al objeto de estudio de este trabajo, el mismo se encuentra estructurado en 2 grandes bloques: En el primero de ellos realizamos un comentario de la evolución del empleo autónomo desde una perspectiva tanto internacional como nacional.

En cuanto a nivel internacional, se lleva a cabo una comparación de España con otros países europeos tales como: Dinamarca, Alemania, Grecia, Francia, Italia, Holanda, Portugal, Reino Unido y Suiza, considerando el porcentaje de autónomos sobre el empleo en cada país. Por su parte, el estudio del autoempleo a nivel nacional está estructurado a su vez, en tres grandes apartados: Total de trabajadores por cuenta propia, trabajadores autónomos con asalariados y trabajadores autónomos sin asalariados. En cada uno de ellos no sólo estudiamos la variable “sexo” en su conjunto sino también, el porcentaje que representan hombres y mujeres en este tipo de empleo.

Para poder comprender mejor las cuestiones relativas al autoempleo en el segundo bloque llevaremos a cabo una revisión de la literatura estructurada en los dos grandes pilares que abarca la economía. Por lo tanto, para tratar este hecho económico, clasificaremos los diferentes estudios teniendo en cuenta el tema de los mismos. Inicialmente, desde el punto de vista de la microeconomía, atendiendo a los agentes económicos individuales: los consumidores, los individuos o las empresas y, seguidamente, desde el punto de vista de la macroeconomía, abordaremos los temas de los grandes agregados económicos o del conjunto de los agentes económicos, es decir, la inflación, el desempleo, el crecimiento, etc.

Así pues, el objetivo de este trabajo consiste en estudiar aquellos países y comunidades autónomas donde hay un mayor porcentaje de empleo autónomo, además de los motivos que impulsan a los individuos a iniciar una actividad por cuenta propia y características de los mismos, con el fin de conocer en mayor profundidad a los trabajadores por cuenta propia.

# **CAPÍTULO 1**

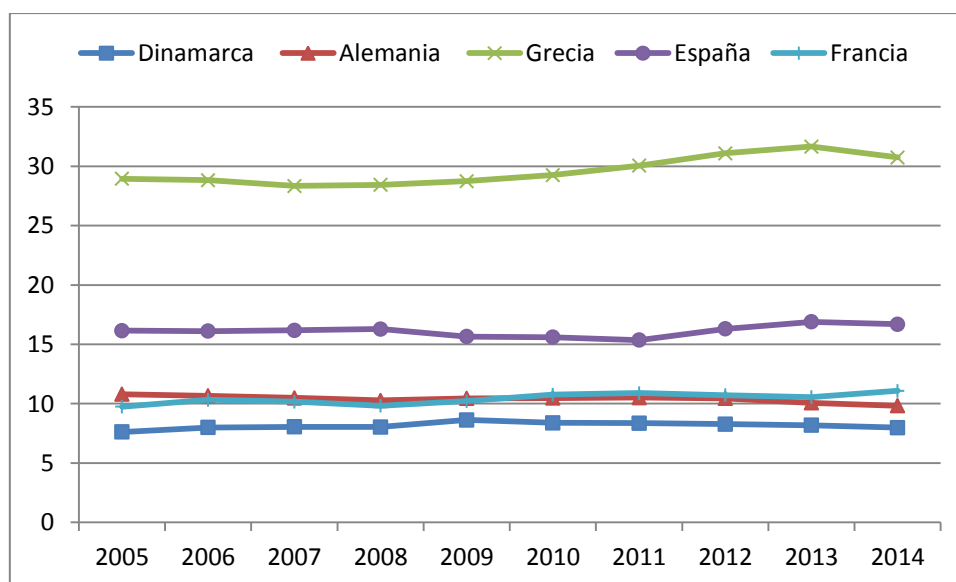
**[Evolución del autoempleo]**

## 1.1 Evolución del autoempleo por países europeos

La cuestión que nos atañe conocer es la forma en la que la tasa de trabajadores por cuenta propia ha evolucionado en los diferentes países europeos. Para ello hemos realizado unos gráficos lineales que nos permitirán saber dicha evolución de este tipo de empleo. En ellos se recoge el porcentaje de trabajadores por cuenta propia sobre el total del empleo en cada uno de los países.

Para el desarrollo de este estudio los países que hemos considerado son Dinamarca, Alemania, Grecia, Francia, Italia, Holanda, Portugal, Reino Unido y Suiza y el periodo utilizado va desde el año 2005 hasta el año 2014. Podremos observar por lo tanto, la evolución del autoempleo años anteriores al inicio de la crisis y años posteriores al transcurso de la misma.

**Gráfico 1.1 Porcentaje de autónomos sobre el total del empleo por países**



Fuente: Elaboración propia a partir de los datos extraídos del Eurostat

Si analizamos el gráfico 1.1 en la que se plasma la evolución de los autoempleados de los países de Dinamarca, Alemania, Grecia, España y Francia, podemos percibir que los 5 países europeos tienen una tendencia más o menos positiva puesto que ninguno de ellos muestra valores muy diferentes de un año a otro.

En este gráfico lineal, Dinamarca muestra el menor porcentaje de autoempleados respecto al total del empleo cuya explicación se puede deber a que este país tiene el mercado laboral más flexible de Europa, es decir, es muy fácil contratar, despedir o encontrar un puesto de trabajo, sin embargo, la mayoría de los trabajadores pertenecen a algún sindicato.

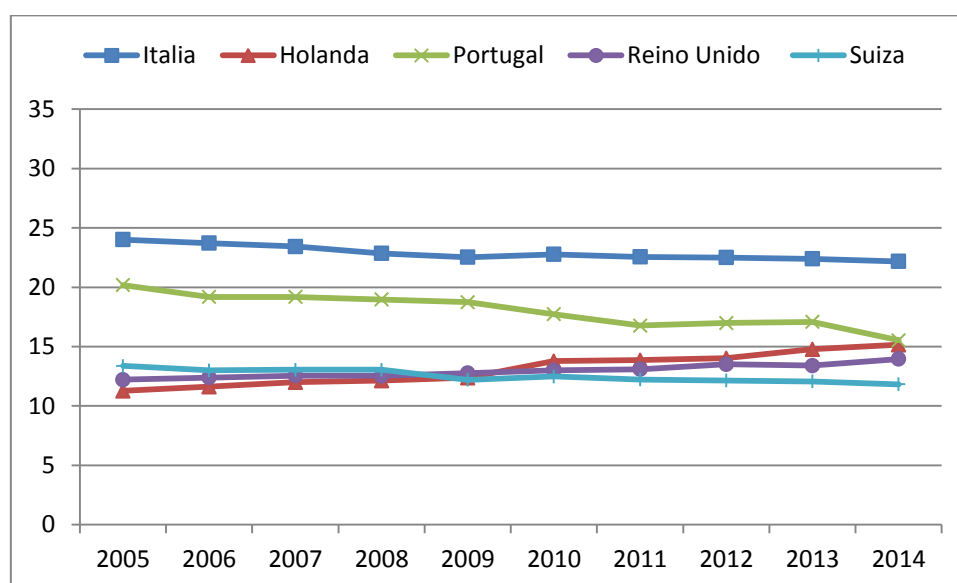
A este país europeo le siguen Alemania y Francia. El primero de ellos tiene una economía muy desarrollada y entre los productos que fabrica se encuentran los medios de transporte, los aparatos eléctricos y electrónicos, etc. lo que nos puede conducir a

pensar que, en Alemania, lo que más predomina son las empresas grandes y de ahí, el poco peso del autoempleo. A su vez, Francia y Alemania guardan relación ya que son socios comerciales. El país francés es el principal productor agrícola de la Unión Europea, en cambio, destaca por su red de ferrocarril o su turismo, entre otros.

Como se aprecia en el gráfico, Grecia tiene el porcentaje más elevado de autoempleados sobre el total del empleo en su país. Su economía se compone en su mayoría del sector servicios. Su evolución es más o menos estable hasta el 2011, a partir de este año el porcentaje de autónomos se incrementa ligeramente hasta el año 2013 donde empieza a notar verdaderamente la crisis financiera.

Por último y en comparación con los anteriores, España es el segundo país con mayor porcentaje de autónomos. Presenta una ligera tendencia decreciente desde el inicio de la recesión económica hasta el año 2011, a partir de este año empieza a incrementarse ligeramente el número de autoempleados sobre el total del empleo. Una posible explicación de la disminución del porcentaje en esos años es la destrucción de empresas como consecuencia del estallido de la crisis.

**Gráfico 1.2 Porcentaje de autónomos sobre el total del empleo por países**



Fuente: Elaboración propia a partir de los datos extraídos del Eurostat

El gráfico 1.2 plasma la evolución de los autoempleados sobre el empleo total de Italia, Holanda, Portugal, Reino Unido y Suiza.

Reino Unido es uno de los países que menor proporción de autónomos presenta aunque su evolución sigue una tendencia positiva porque en 2005 contaba con un 13.38% de autónomos y en 2014 tiene un 13.95%. Una de las posibles causas puede atribuirse al sector servicios ya que este país está dominado por los servicios financieros en su mayoría, aseguradoras y bancos.

Por su parte, Holanda y Suiza muestran la misma evolución pero en sentido contradictorio. En el caso de Holanda la proporción de autónomos pasa de un 11.26%

en 2005 a un 13.95% en el último año de la gráfica mientras que Suiza comienza con un 13.38% y termina en el año 2014 con un 11.82%. En Suiza el proteccionismo agrícola está retrasando la economía de este país. Esto puede ser una causa de lo anterior ya que, normalmente, los agricultores son autónomos.

Es importante destacar el desarrollo que ha tenido nuestro país vecino, Portugal porque refleja una tendencia negativa pasando de tener unos valores de autónomos de 20.17% en el 2005 a un 15.53%, casi un 5% menos. La caída más brusca se aprecia a partir del año 2009, es decir, después del inicio de la recesión económica que seguro, tuvo que ver.

Por último, Italia presenta los valores más altos del gráfico 1.2. Este país destaca por la fruticultura, los olivos, la producción de aceites y la vid, gracias a la cual Italia lleva a cabo la producción de vinos, los cuales son reconocidos internacionalmente. Estas actividades son mayoritariamente realizadas por trabajadores por cuenta propia.

A groso modo, sobresalen Grecia, Italia y España como los países con mayores porcentajes de autoempleados tienen mientras que Dinamarca, Francia y Alemania son los que presentan menores proporciones.

## **1.2 Evolución del autoempleo por comunidades autónomas**

En este artículo realizamos un estudio de la distribución territorial de los autónomos en nuestro país, no sólo del total de los autoempleados sino también, de aquellos autónomos que no tienen trabajadores asalariados a su cargo y por el contrario, de aquellos autónomos que sí tienen asalariados.

En cada uno de los casos analizaremos el peso relativo que supone este tipo de empleo en cada comunidad autónoma, la evolución del número de trabajadores por cuenta propia en cada una de ellas y el porcentaje que representan los autónomos atendiendo a la variable sexo.

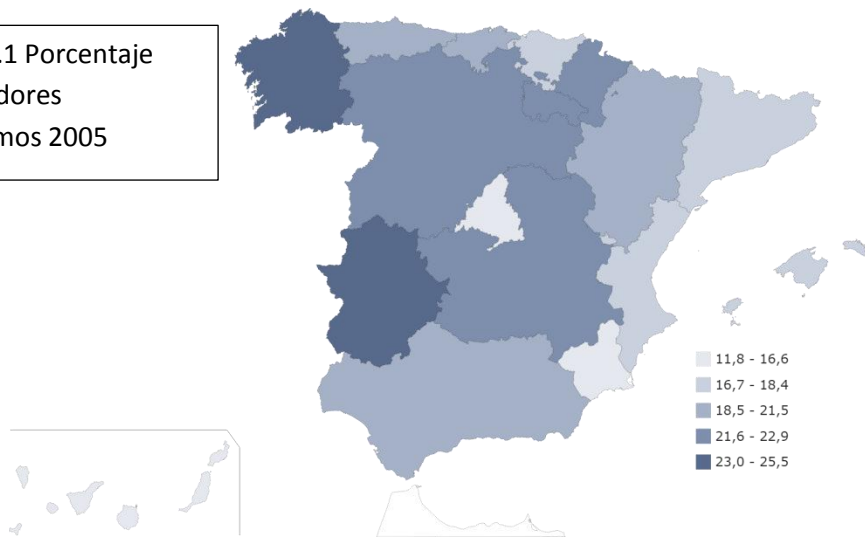
El periodo considerado para el estudio engloba los años comprendidos desde el 2005 hasta el año 2013, periodo que concibe parte de la actual crisis económica. Para un análisis más exacto, hemos utilizados los datos proporcionados por el Instituto Nacional De Estadística (INE) del segundo trimestre de cada año.

### **1.2.1 Trabajadores autónomos**

En un primer análisis estudiamos el peso de los trabajadores autónomos respecto del total de cada comunidad, sin considerar la variable género. Para conseguir una idea general de la evolución del empleo autónomo por comunidades autónomas a continuación ponemos a disposición dos mapas de España (Mapa 1.1 y Mapa 1.2), el primero con los porcentajes respectivos al año 2005 y el segundo con los del año 2013.

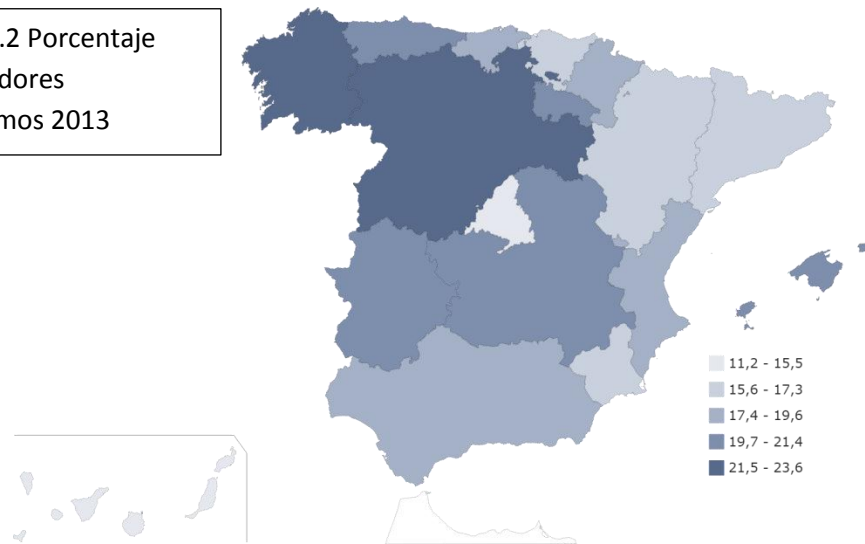


Mapa 1.1 Porcentaje Trabajadores autónomos 2005



Fuente: Instituto Nacional de Estadística (INE) y Encuesta de Población Activa (EPA)

Mapa 1.2 Porcentaje Trabajadores autónomos 2013

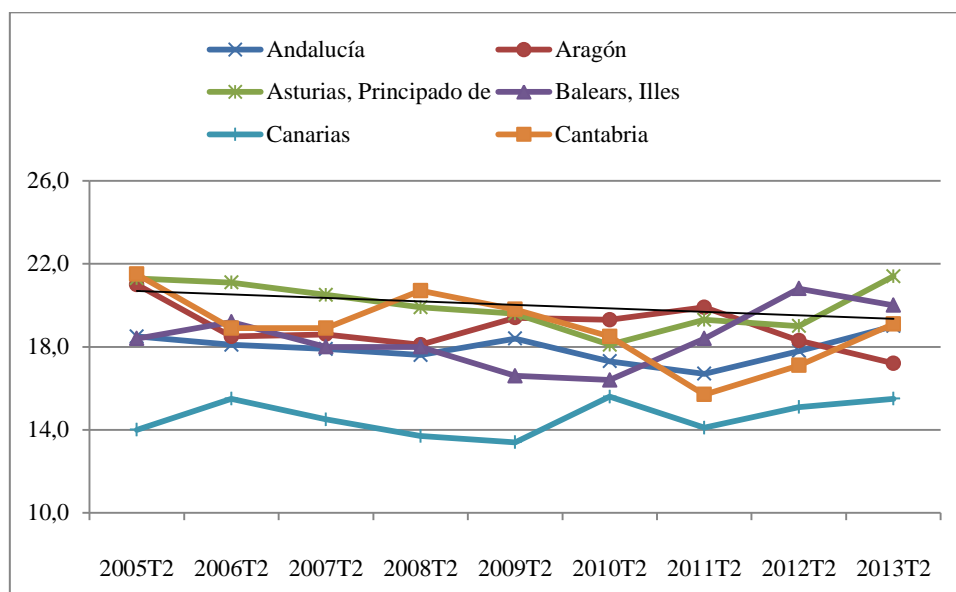


Fuente: Encuesta de Población Activa (EPA) y Encuesta de Población Activa (EPA)

En el mapa 1.1, que hace alusión al año 2005, observamos una gran importancia del autoempleo en las comunidades de Galicia y Extremadura pero si nos fijamos en el mapa 1.2, ésta última comunidad pierde peso. A su vez, en esta última figura podemos apreciar que en Castilla y León aumenta el porcentaje de autoempleo.

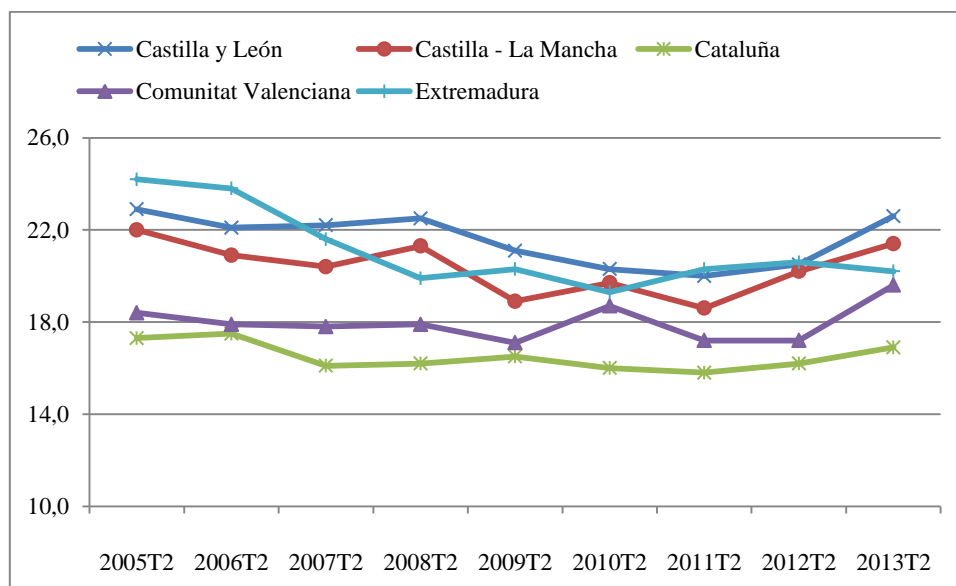
Se observan importantes diferencias entre las comunidades autónomas que podemos relacionar con la estructura de su tejido productivo y de su mercado de trabajo por lo que las distintas regiones españolas no seguirán un mismo patrón, en cambio, en los tres siguientes gráficos lineales (Gráfico 1.3, Gráfico 1.4 y Gráfico 1.5) podemos observar una forma de “V”, en unos casos más acentuada que en otros, en la evolución del trabajo por cuenta propia.

**Gráfico 1.3 Porcentaje de Trabajadores por cuenta propia, Ambos sexos**



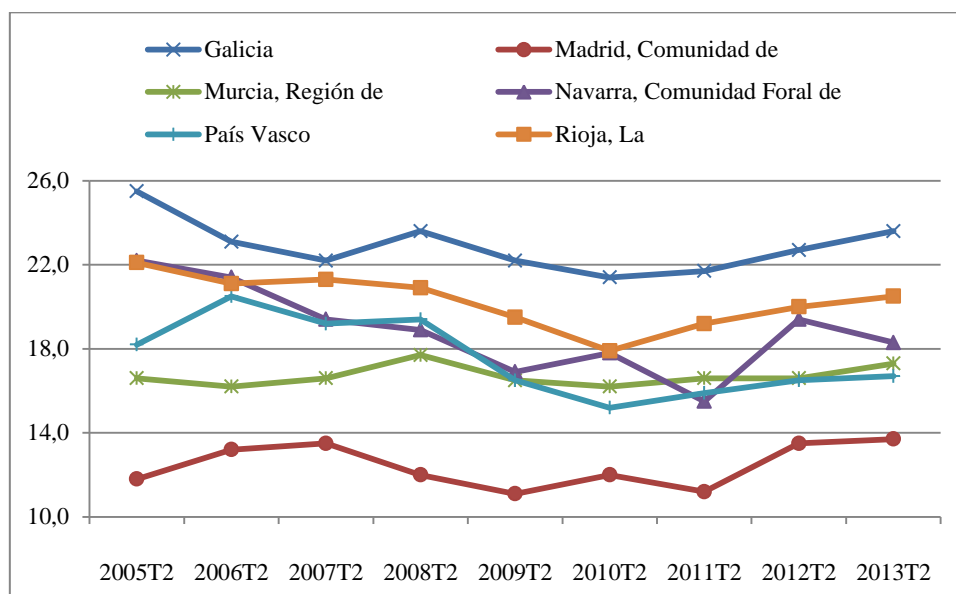
Fuente: Elaboración propia a partir de los datos extraídos del INE

**Gráfico 1.4 Porcentaje de Trabajadores por cuenta propia, Ambos sexos**



Fuente: Elaboración propia a partir de los datos extraídos del INE

**Gráfico 1.5 Porcentaje de Trabajadores por cuenta propia, Ambos sexos**



Fuente: Elaboración propia a partir de los datos extraídos del INE

A simple vista podemos observar que Galicia es la comunidad autónoma con mayor peso de autónomos aunque se ha reducido ligeramente el porcentaje ya que en el año 2005 contaba con un 25.5% y en 2013 un 23.6%.

Por su parte, Madrid es la comunidad que menor porcentaje de trabajadores por cuenta propia presenta. El peso relativo de los autónomos sobre el total de la población ocupada en 2005 suponía un 11.8% mientras que en el año 2013 el porcentaje se ha incrementado, pasando a ser un 13.7%, es decir, el peso de los autónomos ha crecido casi en un 2%.

Si analizamos la evolución del número de autónomos en cada comunidad autónoma, comparando los datos obtenidos antes y durante de la crisis, se pone de manifiesto el fuerte impacto que ha tenido la misma sobre dichas regiones españolas.

Las comunidades autónomas donde los autónomos tienen mayor peso han variado a lo largo de los años. En 2005 como hemos mencionado, destacaba Galicia seguida de Extremadura (24.2%), Castilla y León (22.9%) y Navarra (22.2%) mientras que en el año 2013 sigue sobresaliendo la comunidad autónoma de Galicia pero seguida por Castilla y León (22.6%), Asturias (21.4%) y Castilla-La Mancha (21.4%).

En el año 2005, en cuanto a las comunidades autónomas donde los autónomos tienen un peso menor se encuentran Madrid, Canarias (14%), Murcia (16.6%) y Cataluña (17.3%). Si realizamos una comparación con el último año de la muestra (2013), observamos que siguen siendo las mismas comunidades autónomas además del País Vasco (16.7%).

Las regiones de Castilla y León y Castilla-La Mancha se caracterizan por ser sectores agrarios. Este sector es uno de los menos afectados por la crisis económica porque está más ligado a las condiciones climatológicas que a los factores económicos, estas

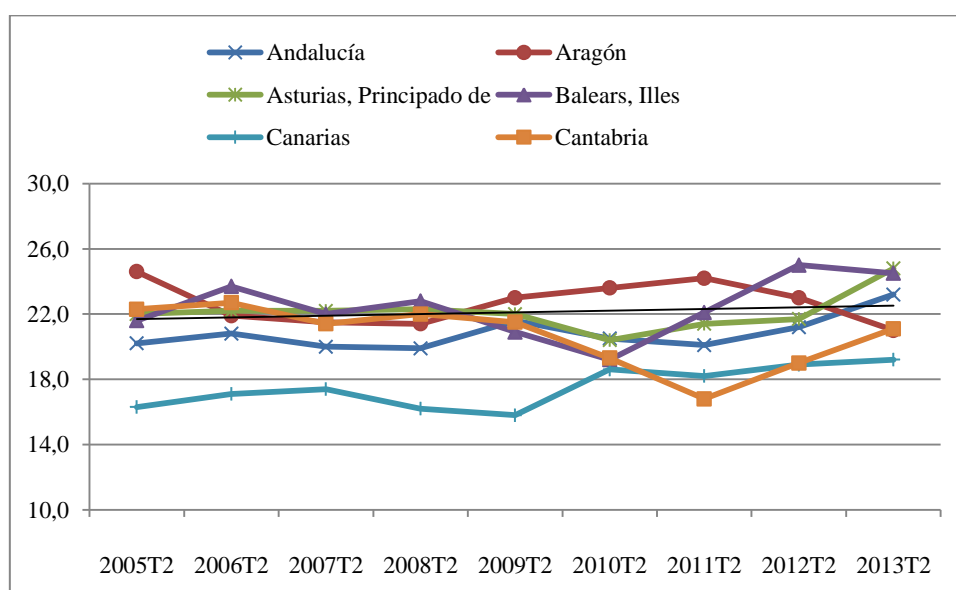
circunstancias o elementos podrían ser una de las explicaciones a la evolución del porcentaje de autónomos de estas dos regiones.

Por su parte, el sector de la construcción ha sufrido un gran declive como consecuencia de la crisis destacando comunidades como Murcia, Canarias, Cataluña, etc. donde el peso de este sector era muy importante. El impacto de la burbuja inmobiliaria trajo consigo la destrucción de numerosas empresas dedicadas a la construcción, por lo que la importancia de los autoempleados en estas regiones no se ha aumentado de una forma favorable.

El País Vasco, por ejemplo, es una comunidad con tradición industrial y Madrid, Cataluña o Valencia, entre otras, son comunidades autónomas con un peso muy importante en el sector servicios lo que puede suponer una explicación al menor porcentaje de trabajadores por cuenta propia que presentan.

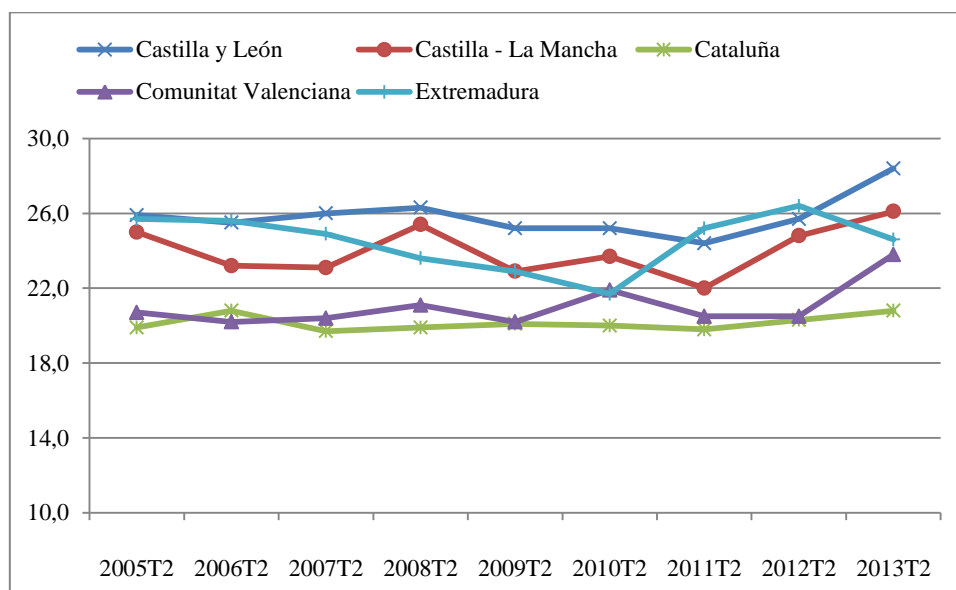
En un segundo análisis llevamos a cabo una diferenciación en cuanto al género, en otras palabras, ahora tenemos en cuenta tanto el porcentaje de hombres autónomos como el porcentaje de mujeres autónomas en las regiones españolas.

**Gráfico 1.6 Porcentaje de Trabajadores por cuenta propia, Hombres**



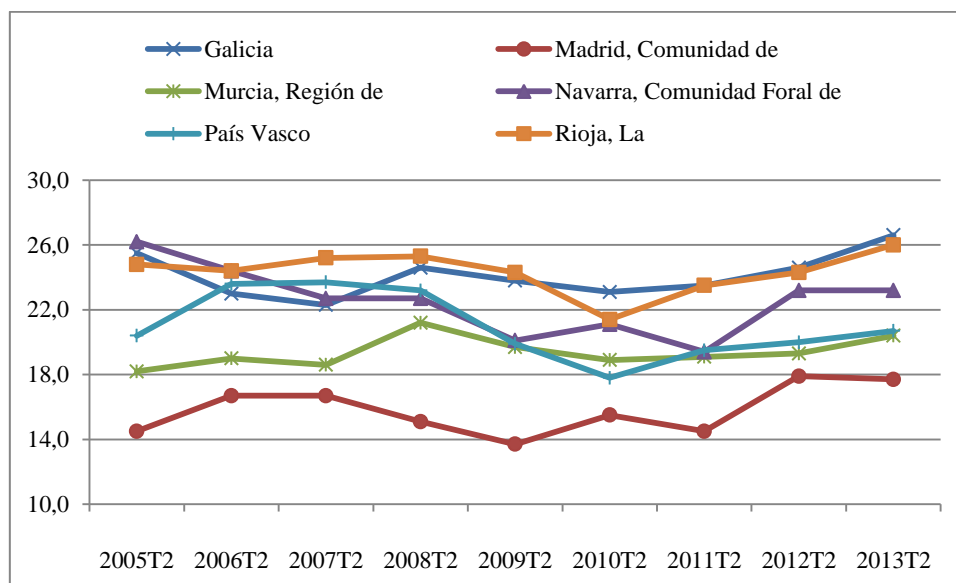
Fuente: Elaboración propia a partir de los datos extraídos del INE

**Gráfico 1.7 Porcentaje de Trabajadores por cuenta propia, Hombres**



Fuente: Elaboración propia a partir de los datos extraídos del INE

**Gráfico 1.8 Porcentaje de Trabajadores por cuenta propia, Hombres**

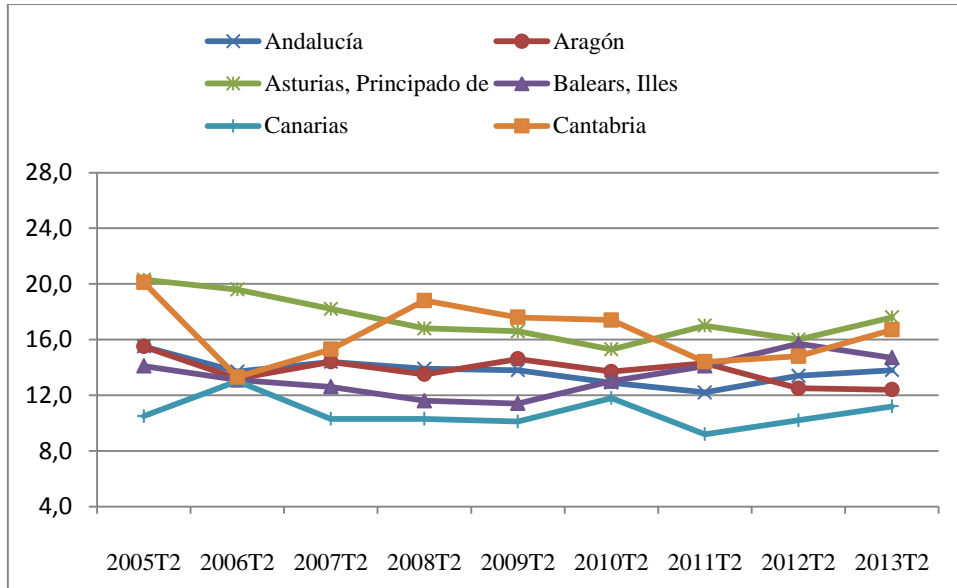


Fuente: Elaboración propia a partir de los datos extraídos del INE

En general en los gráficos anteriores (Gráfico 1.6, Gráfico 1.7 y Gráfico 1.8) hasta el año 2008, año del inicio de la actual crisis, las comunidades autónomas han tenido una evolución más o menos positiva pero, a raíz del estallido de la crisis, el porcentaje de trabajadores por cuenta propia para los varones ha ido en recesión ya que la situación de la crisis económica ha golpeado con mayor dureza a sectores como la construcción, la agricultura y la industria, sectores vinculados sobre todo a los hombres. Referente al porcentaje de varones autónomos en el año 2013 sobresalen las comunidades de Castilla y León con un 28.4% y Galicia con un 26.6%.

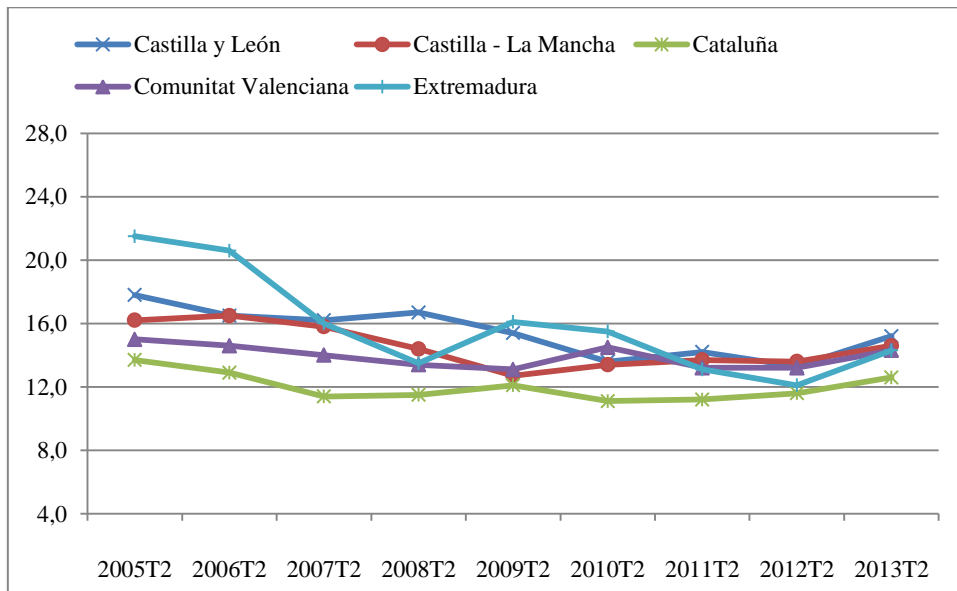
Pese a que el número total de empleados autónomos ha disminuido, tanto entre los hombres como entre las mujeres, debido en parte a la situación económica, éstas últimas han comenzado a tomar un papel relevante dentro de este tipo de trabajo, por eso a continuación mostramos los gráficos de las respectivas comunidades autónomas con el porcentaje de trabajadores autónomos para las mujeres.

**Gráfico 1.9 Porcentaje de Trabajadores por cuenta propia, Mujeres**



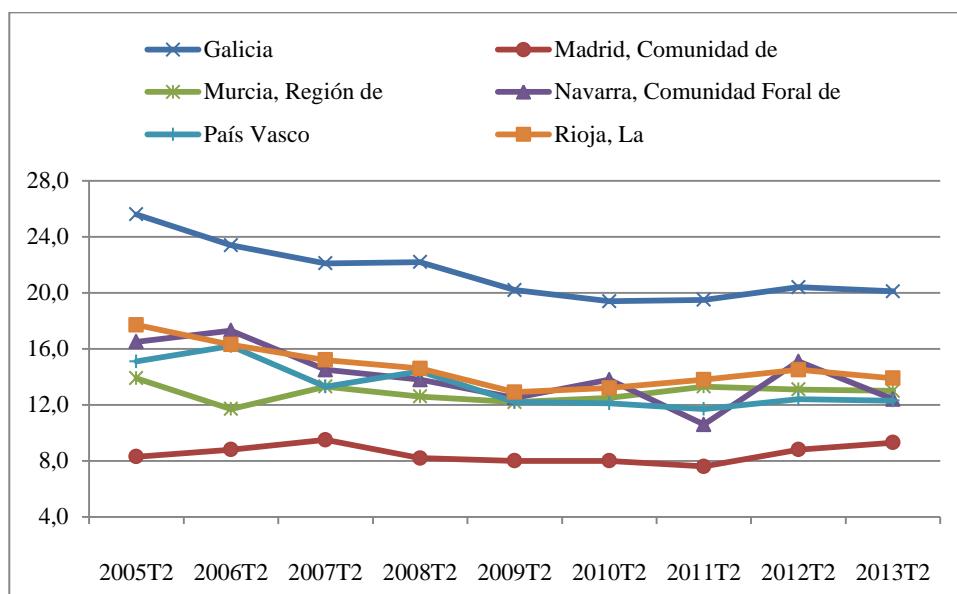
Fuente: Elaboración propia a partir de los datos extraídos del INE

**Gráfico 1.10 Porcentaje de Trabajadores por cuenta propia, Mujeres**



Fuente: Elaboración propia a partir de los datos extraídos del INE

**Gráfico 1.11 Porcentaje de Trabajadores por cuenta propia, Mujeres**



Fuente: Elaboración propia a partir de los datos extraídos del INE

A lo largo de los años el número de mujeres autónomas ha sido inferior al número de hombres autónomos pero esto está cambiando. Una de las explicaciones de esta transformación puede estar relacionada a que cada vez son más mujeres las que se incorporan al mundo laboral.

Como podemos observar los tres últimos gráficos lineales (Gráfico 1.9, Gráfico 1.10 y Gráfico 1.1) en el último año considerado, las regiones en las cuales destacaban las mujeres con su mayor peso eran: Galicia con 20.1% respecto del total de dicha comunidad seguida por Asturias con un 17.6% y de Cantabria con un 16.7%. No es sorprendente que la comunidad Gallega sea la región con mayor número de mujeres autónomas porque son éstas las encargadas de trabajar en la costa recogiendo marisco.

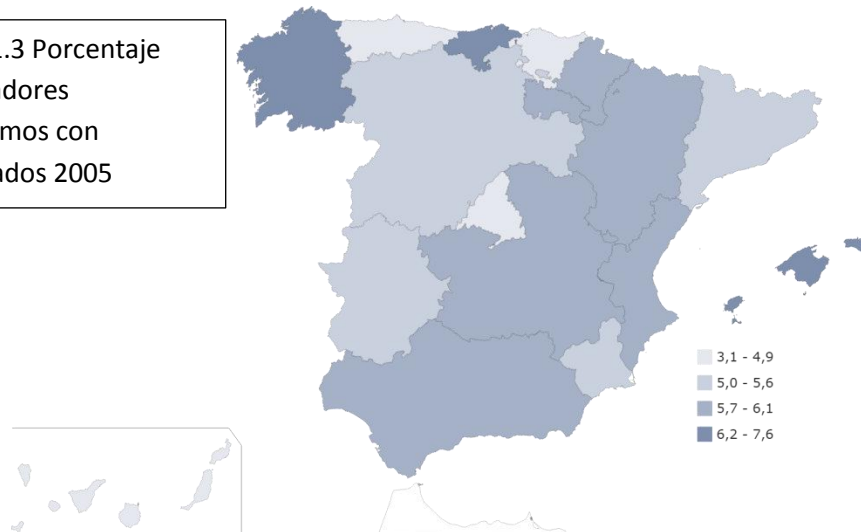
Las mujeres en Cantabria al contrario que las demás regiones, ha tenido una tendencia creciente llegando a tener más mujeres autónomas a partir del inicio de la recesión económica y manteniéndose más o menos constante hasta el 2010, aunque en los años posteriores, éstas han seguido creciendo. Una de las posibles causas atribuibles a dicho crecimiento puede ser la AMEC, o con otras palabras, la Asociación de Empresarias de Cantabria, en la cual por ejemplo, cada año destacan un proyecto emprendedor liderado por el espíritu femenino y con la mayor vinculación con Cantabria.

Por su parte, las comunidades de Madrid y Cataluña también sobresalen como regiones con un bajo porcentaje de mujeres autónomas pero en general, ambas presentan valores menores de autoempleo.

## 1.2.2 Trabajadores autónomos con asalariados

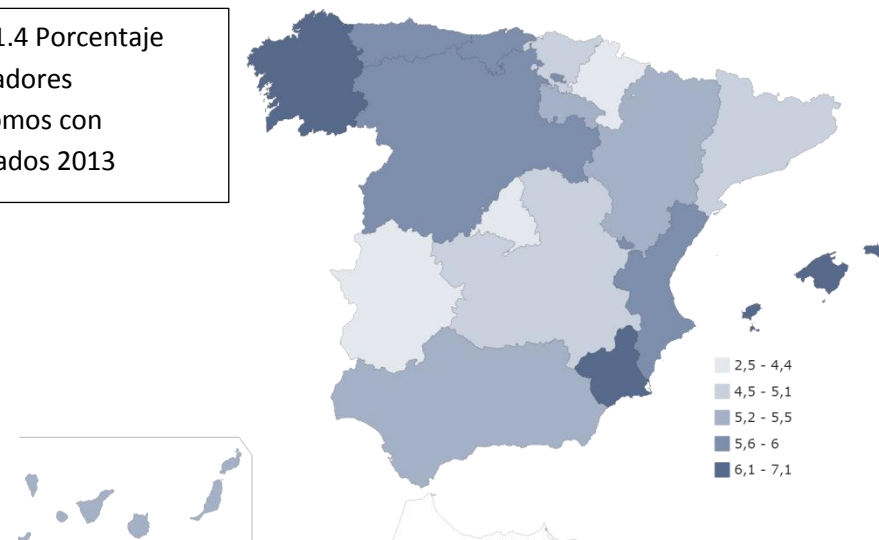
Para conseguir una idea general de la evolución del empleo autónomo por comunidades autónomas españolas seguidamente ponemos a disposición dos mapas de España, el primero muestra los porcentajes respectivos al año 2005 y el segundo refleja los del año 2013.

Mapa 1.3 Porcentaje Trabajadores autónomos con asalariados 2005



Fuente: Encuesta de Población Activa (EPA) y Encuesta de Población Activa (EPA)

Mapa 1.4 Porcentaje Trabajadores autónomos con asalariados 2013



Fuente: Encuesta de Población Activa (EPA) y Encuesta de Población Activa (EPA)

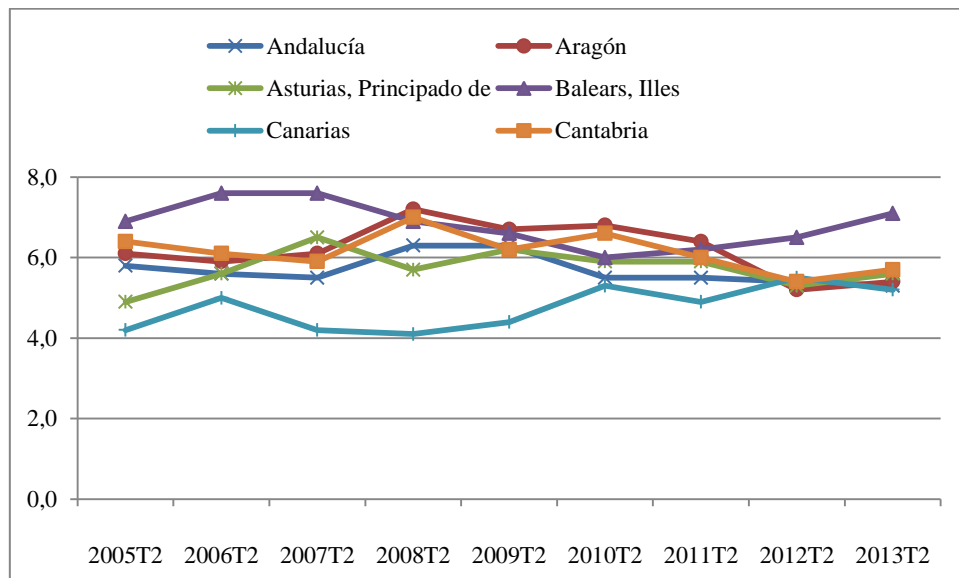
Referente al porcentaje de trabajadores autónomos con asalariados, si observamos el mapa 1.3 a simple vista, podemos señalar que sigue predominando la comunidad autónoma de Galicia, además de las Islas Baleares y Cantabria mientras que, en el mapa 1.4 del año 2013 las comunidades que cuentan con un mayor número de trabajadores por cuenta propia con asalariados son Galicia, las Islas Baleares y Murcia.



Para tener una información más amplia sobre la evolución y teniendo los siguientes gráficos lineales en cuenta (Gráfico 1.12, Gráfico 1.13 y Gráfico 1.14) podemos afirmar que: los empresarios con asalariados o trabajadores siguen una tendencia positiva hasta el inicio de la crisis, destacando Madrid como la comunidad autónoma con el menor porcentaje, un 3.1% en el año 2005 y un 3.6% en el 2013, aunque no es un dato que llame la atención ya que cuenta con un reducido número de empresas dirigidas por un autónomo. En cambio, en el último año considerado en el gráfico, las Islas Baleares reflejan un 7.1% de trabajadores autónomos con asalariados a su cargo. Se verifica por lo tanto lo comentando anteriormente.

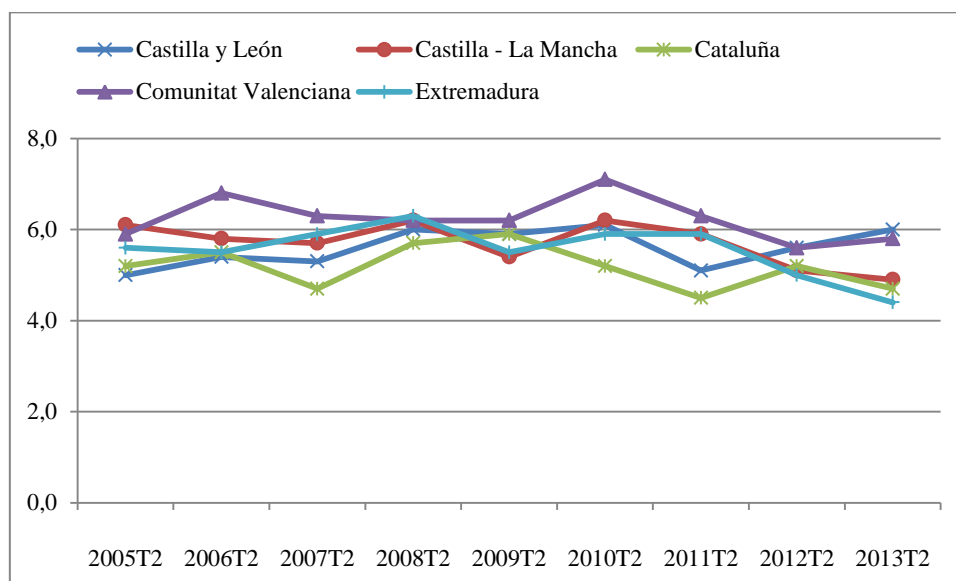
Destacar la Comunidad de La Rioja por los diferentes porcentajes que presenta de un año para otro. En el año 2007 alcanzó su máximo con un 7.6% mientras que el año anterior había alcanzado su mínimo con 4.5%. En el año 2013 cuenta con un total de trabajadores con asalariados de 5.5%.

**Gráfico 1.12 Porcentaje de Empresarios con trabajadores, Ambos sexos**



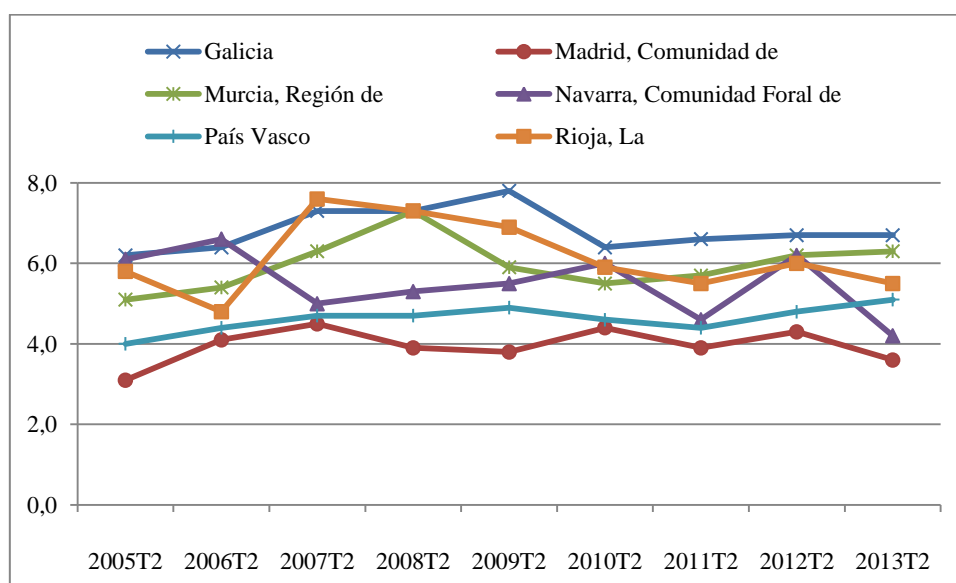
Fuente: Elaboración propia a partir de los datos extraídos del INE

**Gráfico 1.13 Porcentaje de Empresarios con trabajadores, Ambos sexos**



Fuente: Elaboración propia a partir de los datos extraídos del INE

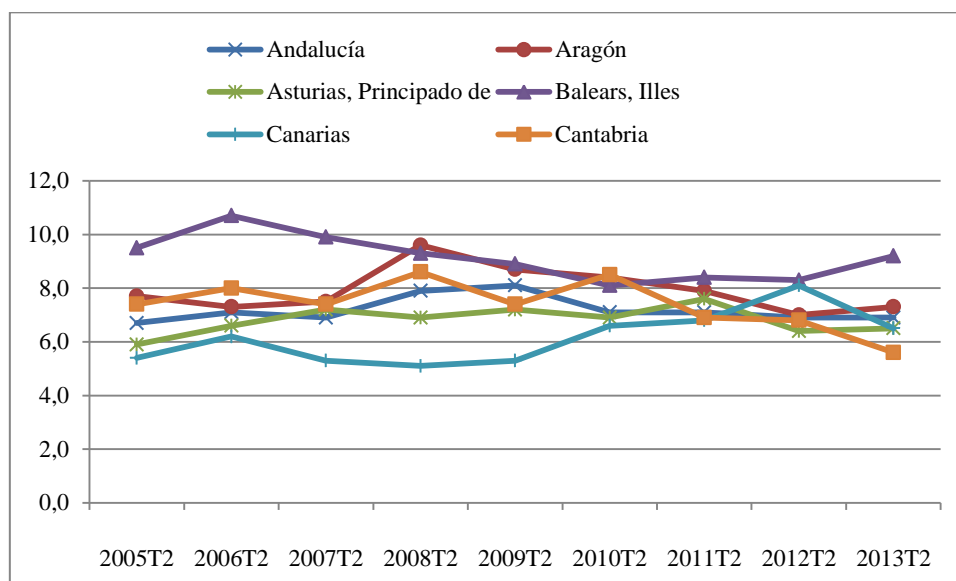
**Gráfico 1.14 Porcentaje de Empresarios con trabajadores, Ambos sexos**



Fuente: Elaboración propia a partir de los datos extraídos del INE

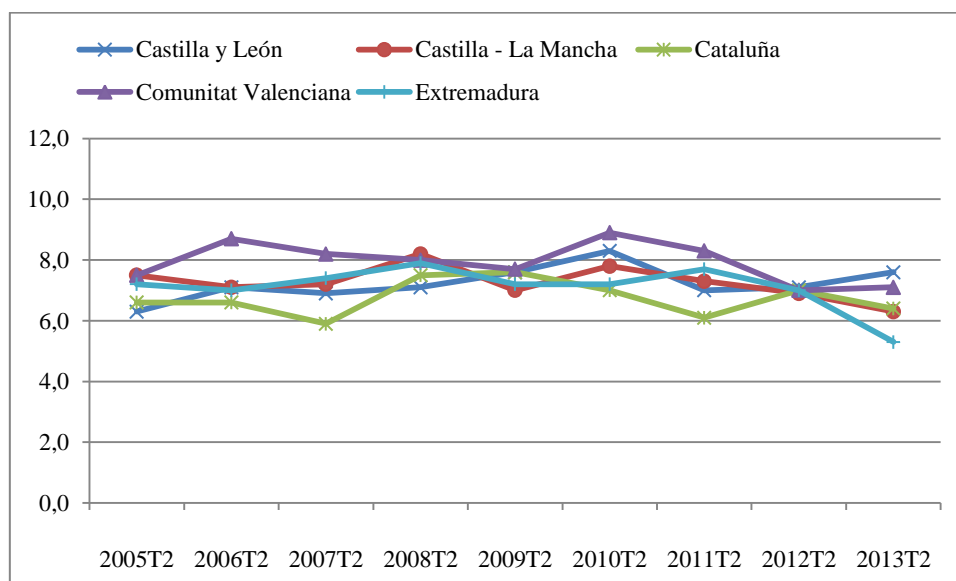
A continuación realizamos una diferenciación entre hombres y mujeres, es decir, consideramos tanto el porcentaje de hombres autónomos como el porcentaje de mujeres autónomas en las regiones españolas, ambos con asalariados.

**Gráfico 1.15 Porcentaje de Empresarios con trabajadores, Hombres**



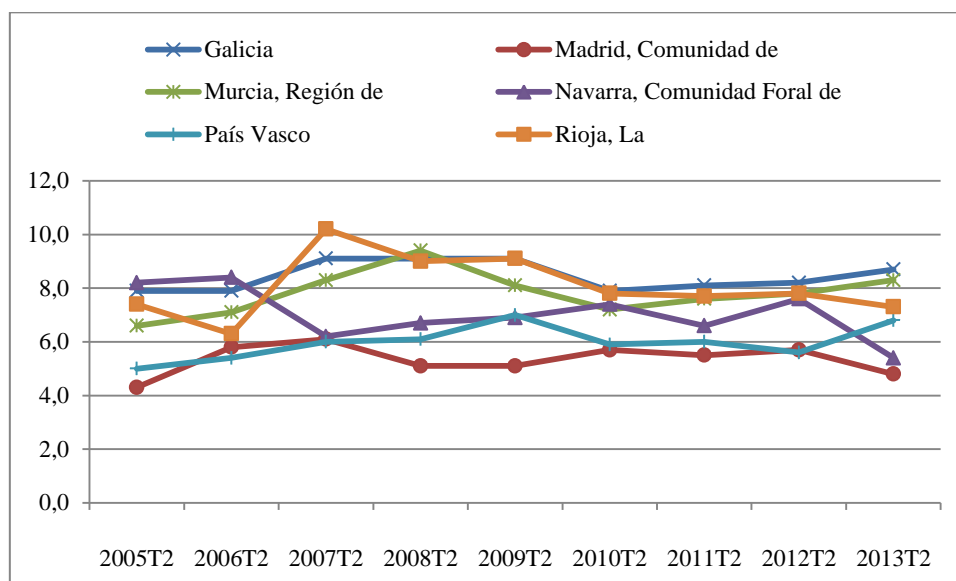
Fuente: Elaboración propia a partir de los datos extraídos del INE

**Gráfico 1.16 Porcentaje de Empresarios con trabajadores, Hombres**



Fuente: Elaboración propia a partir de los datos extraídos del INE

**Gráfico 1.17 Porcentaje de Empresarios con trabajadores, Hombres**



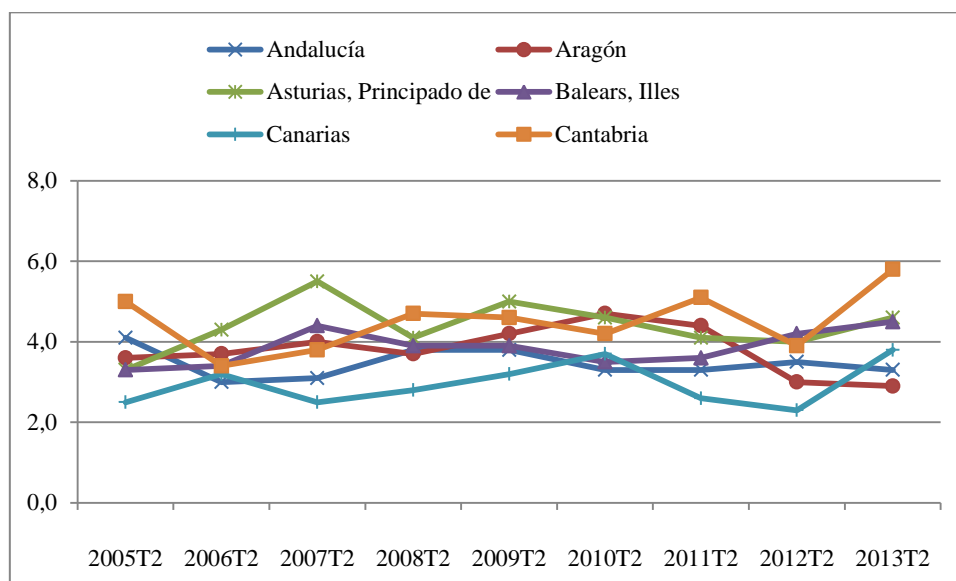
Fuente: Elaboración propia a partir de los datos extraídos del INE

Los gráficos 1.15, 1.16 y 1.17 muestran a fecha 2013 que las comunidades autónomas en las que los varones alcanzan un porcentaje inferior de empresarios con trabajadores son Extremadura, Madrid y Navarra mientras que en el segundo trimestre del inicio de la muestra las comunidades se correspondían con Madrid, País Vasco, Asturias y Canarias.

Navarra presenta unos valores intermedios con bastantes subidas y bajadas a lo largo de la etapa considera. Mencionar que los sectores que predominan en la región son el sector servicios, seguido por la industria.

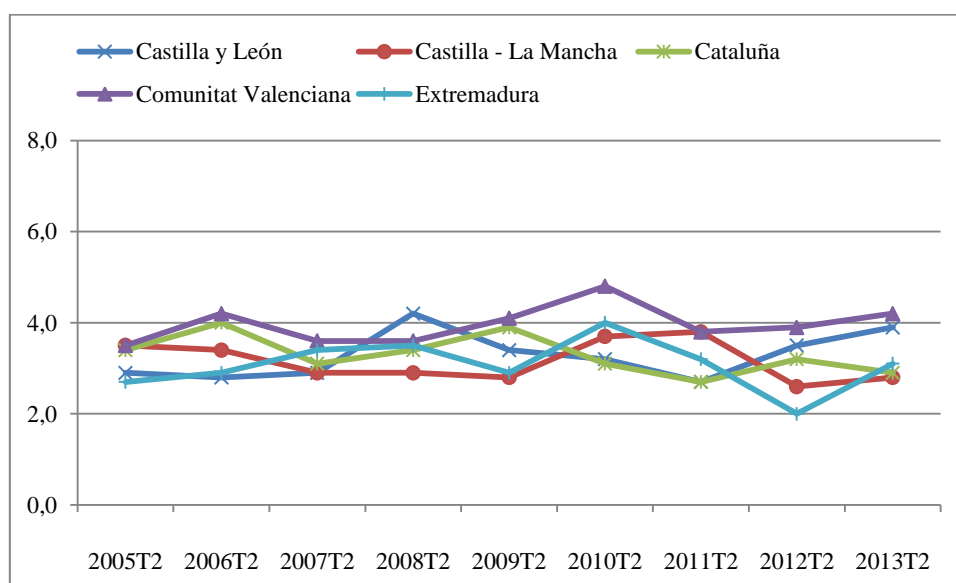
Entre otras, el incremento que ha tenido lugar en Extremadura puede atribuirse al sector agrario que presenta la comunidad y la reducción del País Vasco se puede haber visto afectada por la recesión del sector de la industria. En ambos sectores tienen una gran importancia los hombres.

**Gráfico 1.18 Porcentaje de Empresarios con trabajadores, Mujeres**



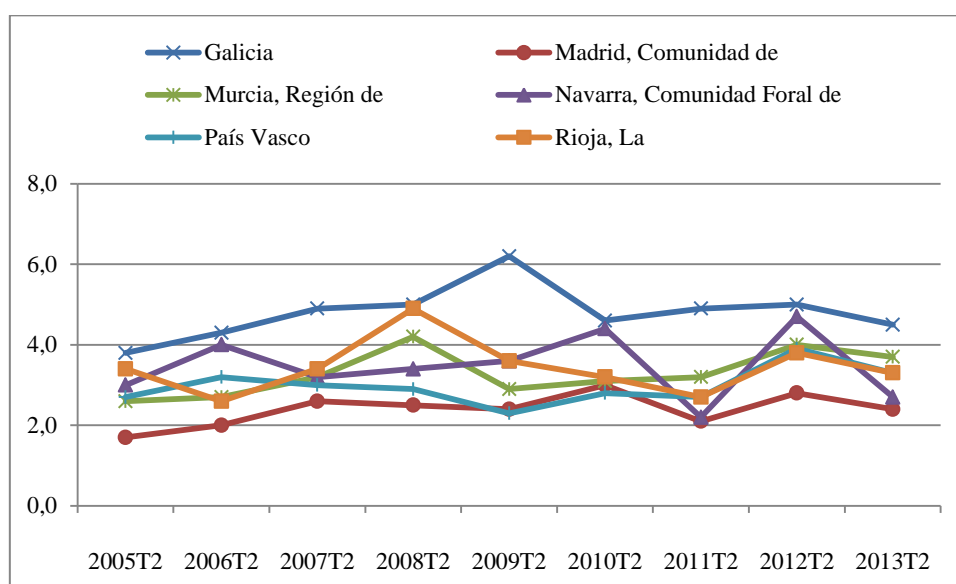
Fuente: Elaboración propia a partir de los datos extraídos del INE

**Gráfico 1.19 Porcentaje de Empresarios con trabajadores, Mujeres**



Fuente: Elaboración propia a partir de los datos extraídos del INE

**Gráfico 1.20 Porcentaje de Empresarios con trabajadores, Mujeres**



Fuente: Elaboración propia a partir de los datos extraídos del INE

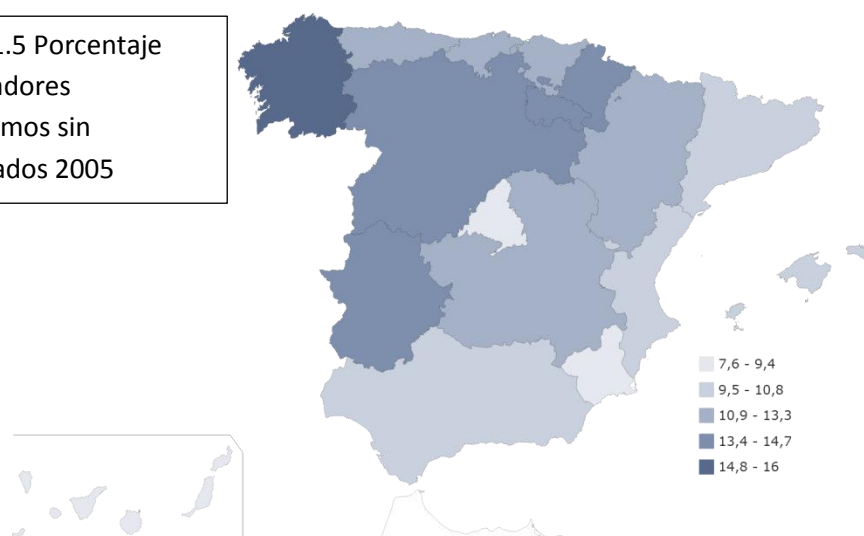
Para el gráfico 1.18, el gráfico 1.19 y el gráfico 1.20 donde se analiza la evolución que han seguido las mujeres en cuanto a los autónomos con trabajadores, a diferencia de los hombres, vamos a comentar las regiones españolas donde más presencia tienen en vez de mencionar aquellas donde el peso es menor. Destacar el máximo de los tres gráficos que alcanza el número de mujeres autónomas con las que contaba la región gallega en el segundo trimestre del 2009 (6.2%).

En el año 2005 eran dos las comunidades que sobresalían: Andalucía y Cantabria. Con el inicio de la recesión económica (2008) donde mayor peso tenían las mujeres, en cuanto a los empresarios con trabajadores, eran comunidades como Galicia, La Rioja o Murcia pero éstas han ido perdiendo peso ya que por ejemplo, en el año 2011, en Aragón y Cantabria ha aumentado el número de mujeres, llegando a los porcentajes más altos en el 2013 Asturias y Cantabria.

### 1.2.3 Trabajadores autónomos sin asalariados

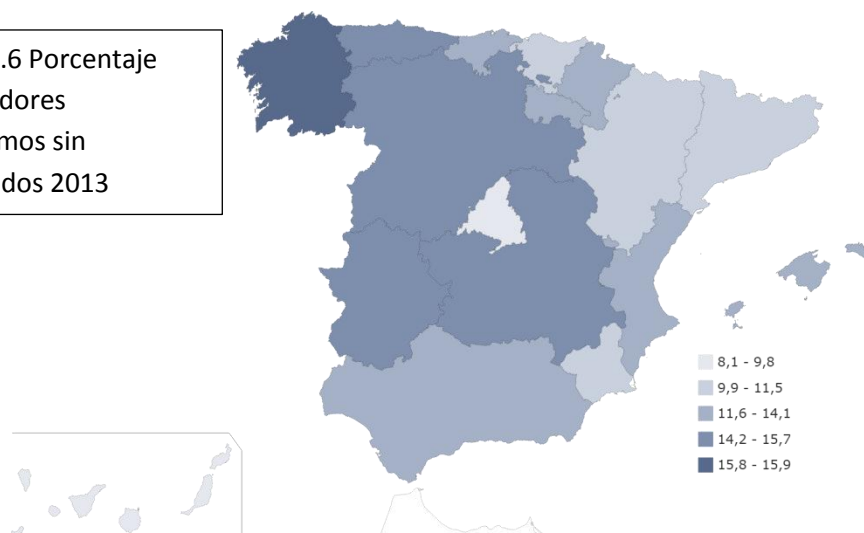
Para conseguir una idea general de la evolución del empleo autónomo por comunidades autónomas a continuación ponemos a disposición dos mapas de España, el primero refleja los porcentajes respectivos del año 2005 y el segundo los porcentajes del año 2013.

Mapa 1.5 Porcentaje Trabajadores autónomos sin asalariados 2005



Fuente: Encuesta de Población Activa (EPA) y Encuesta de Población Activa (EPA)

Mapa 1.6 Porcentaje Trabajadores autónomos sin asalariados 2013



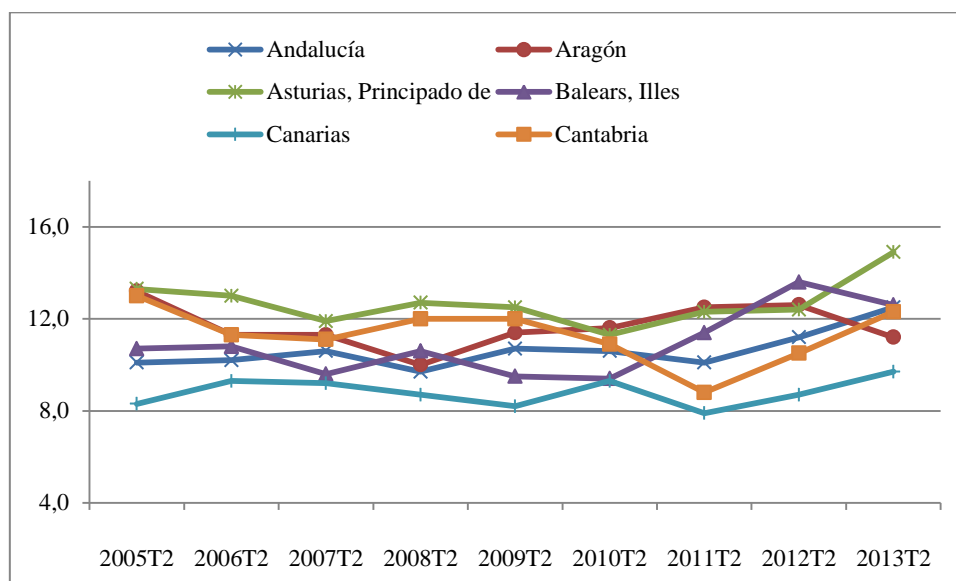
Fuente: Encuesta de Población Activa (EPA) y Encuesta de Población Activa (EPA)

A grandes rasgos y llevando a cabo la misma comparativa que en los casos anteriores, tanto en el mapa 1.5 como en el mapa 1.6, en otras palabras, antes del inicio de la crisis económica y durante la misma, la región autónoma predominante es Galicia y la que menos porcentaje de autónomos sin trabajadores a su cargo tiene es Madrid.

En el mapa 1.5. siguen a la comunidad gallega, Castilla y León, Extremadura, La Rioja y Navarra mientras que si analizamos el mapa 1.6 respectivo al año 2013 notamos que a estas últimas se le suma Castilla-La Mancha.

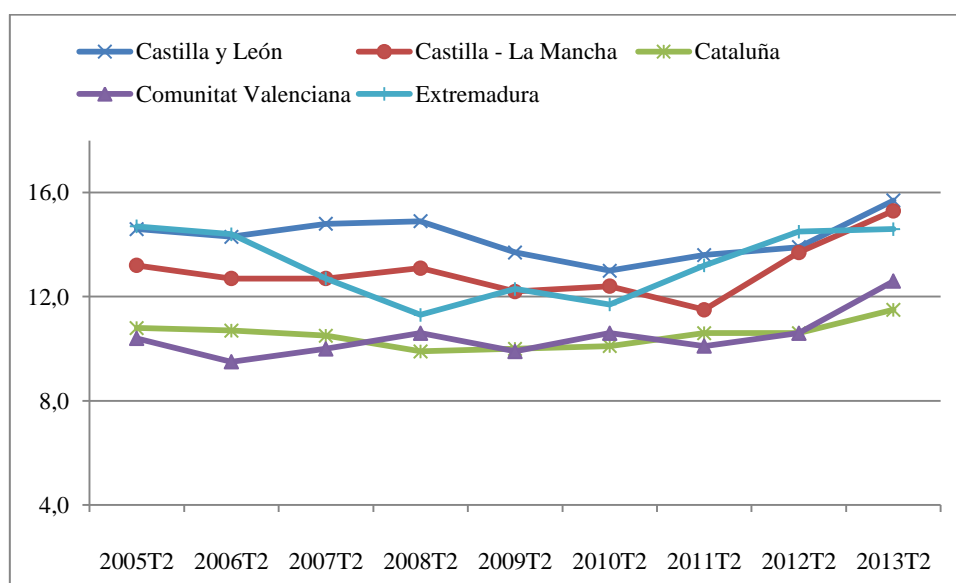
Para un análisis más detallado hemos realizado los siguientes gráficos lineales, primero comparando las comunidades autónomas sin tener en cuenta la variable sexo y posteriormente los gráficos lineales correspondientes considerando tanto a los varones como a las mujeres.

**Gráfico 1.21 Porcentaje de Empresarios sin asalariados, Ambos sexos**



Fuente: Elaboración propia a partir de los datos extraídos del INE

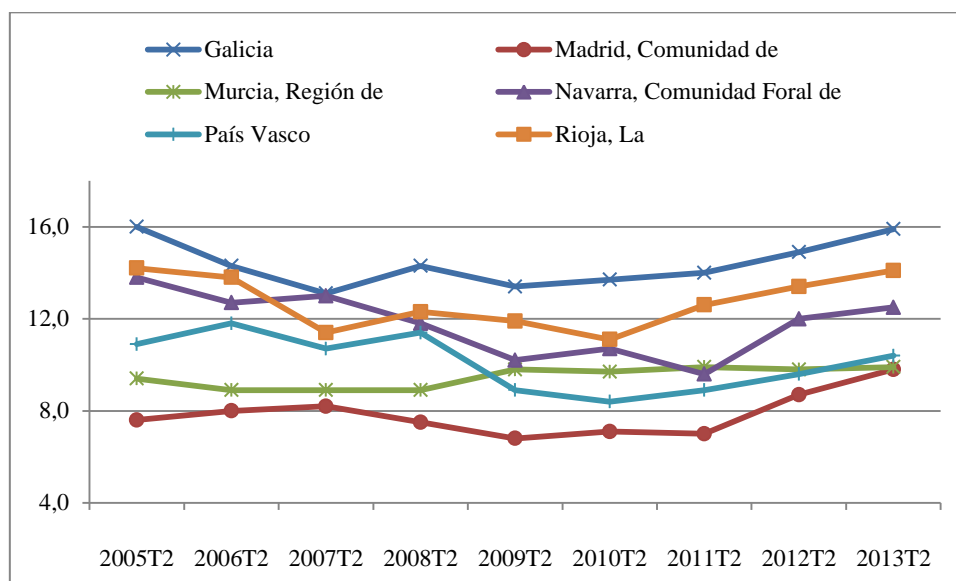
**Gráfico 1.22 Porcentaje de Empresarios sin asalariados, Ambos sexos**



Fuente: Elaboración propia a partir de los datos extraídos del INE



**Gráfico 1.23 Porcentaje de Empresarios sin asalariados, Ambos sexos**



Fuente: Elaboración propia a partir de los datos extraídos del INE

En el caso de los autónomos sin trabajadores o asalariados si observamos los gráficos anteriores de las diferentes comunidades autónomas, podemos señalar que por lo general siguen resaltando las regiones de Galicia y Castilla y León.

En el gráfico 1.21 podemos ver un mínimo en el 2011 para la comunidad de Cantabria, llegando éste al valor de 8.8%. Con el inicio de la crisis, los sectores predominantes en esta región (construcción y sector primario) se han visto cada vez más afectados aunque en los siguientes años se ha conseguido incrementar el porcentaje de empresas sin trabajadores. Sobresale con una proporción mayor de autónomos sin trabajadores Asturias que a pesar de la crisis ha aumentado en casi 3 puntos porcentuales llegando a alcanzar el máximo en el último año del gráfico con un valor de 14.9%. Mencionar también la tendencia creciente de las Islas Baleares sobre todo a partir del año 2010.

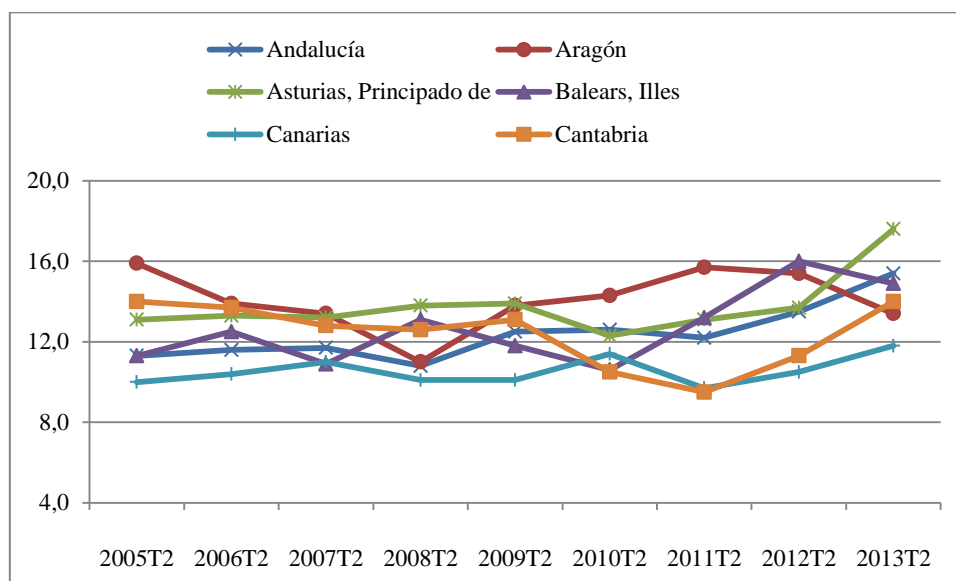
En el gráfico 1.22 Castilla y León tiene mayor número de trabajadores autónomos sin asalariados que ninguna otra comunidad, aunque le sigue Extremadura. En esta región desde el año 2006 hasta el 2010 hay una disminución prácticamente de casi 3 puntos porcentuales.

Las demás comunidades autónomas siguen más o menos una tendencia positiva.

En el último gráfico 1.23, en conjunto casi todas las regiones españolas siguen una tendencia positiva aunque hay que hacer una mención especial a la comunidad vasca puesto que tras el inicio de la crisis disminuye bruscamente el porcentaje de autónomos sin trabajadores aunque a partir del 2010 tiene una pequeña mejoría y se incrementa dicho porcentaje. Esto puede atribuirse al sector industrial que se vio muy afectado con la recesión económica.

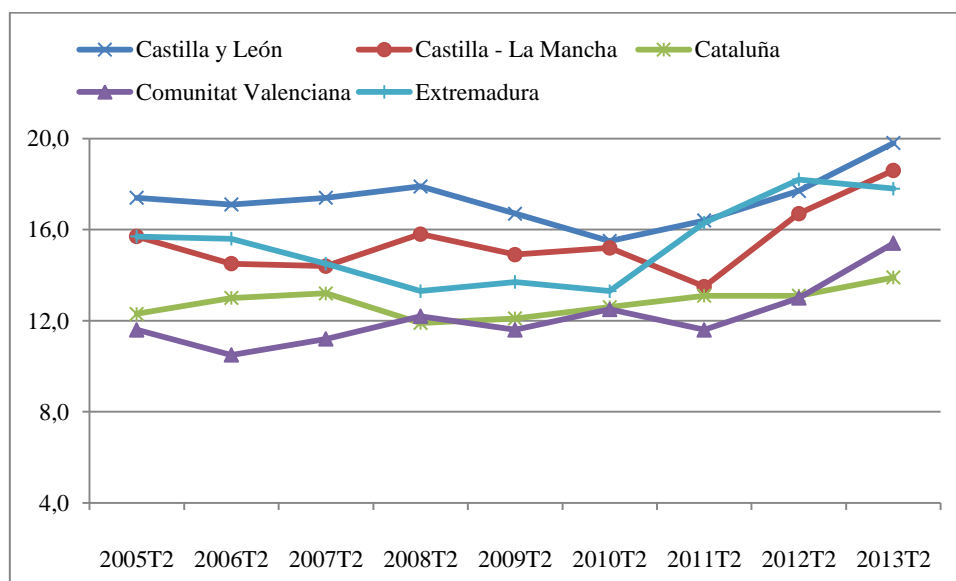
Seguidamente, llevamos a cabo un análisis teniendo en cuenta tanto el porcentaje de hombres autónomos como el porcentaje de mujeres autónomas en las regiones españolas.

**Gráfico 1.24 Porcentaje de Empresarios sin asalariados, Hombres**



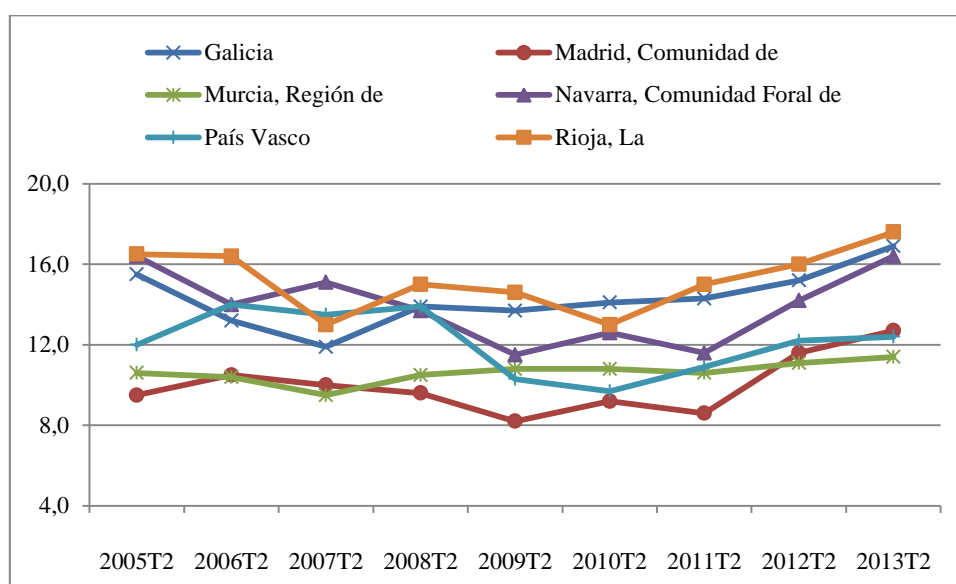
Fuente: Elaboración propia a partir de los datos extraídos del INE

**Gráfico 1.25 Porcentaje de Empresarios sin asalariados, Hombres**



Fuente: Elaboración propia a partir de los datos extraídos del INE

**Gráfico 1.26 Porcentaje de Empresarios sin asalariados, Hombres**



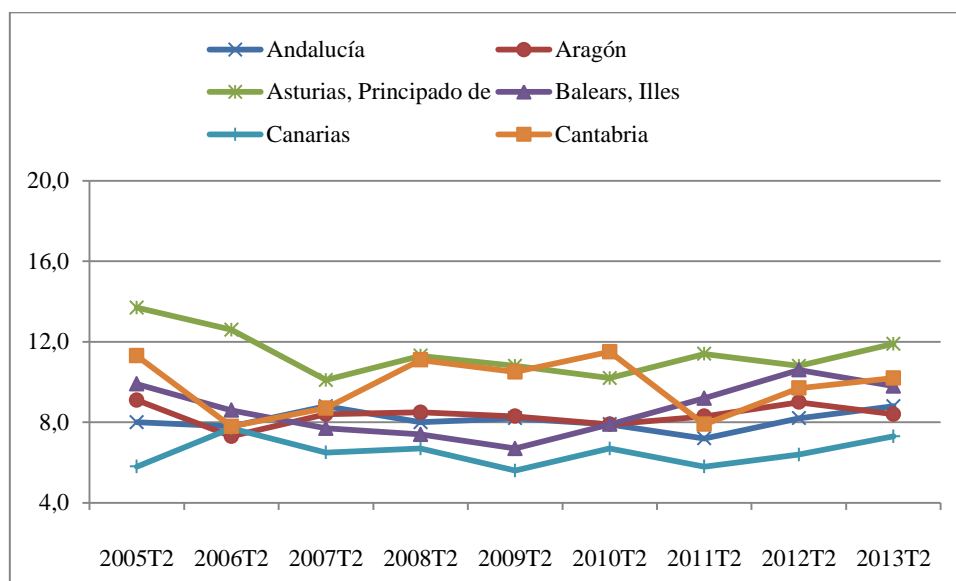
Fuente: Elaboración propia a partir de los datos extraídos del INE

Respecto a la variable varón podemos afirmar que Castilla y León no ha sufrido grandes cambios a lo largo de los años estudiados mientras que, en Aragón, por ejemplo, el número de autónomos que eran varones se incrementó en el año 2011 volviendo a disminuir en el año 2013 en casi 2 puntos porcentuales.

En el gráfico 1.24 podemos hacer una mención especial al caso de Cantabria ya que alcanza el mínimo en el año 2011 con un valor de 9.5%. Por el contrario, en ese mismo año, Aragón llega a su máximo con 15.7% de empresarios varones sin asalariados.

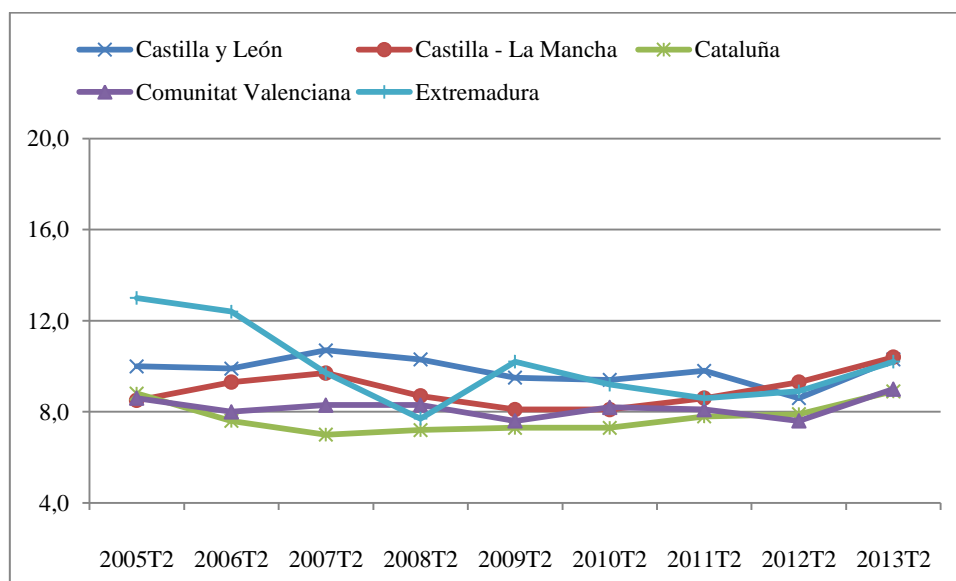
En el gráfico siguiente (gráfico 1.25) las 5 comunidades autónomas representadas tienen una tendencia creciente, al igual que en el gráfico 1.26. Por su parte, el País Vasco es la región española que menos altibajos ha tenido, en otras palabras, el número de autónomos varones se ha mantenido ligeramente constante a lo largo de los años.

**Gráfico 1.27 Porcentaje de Empresarios sin asalariados, Mujeres**



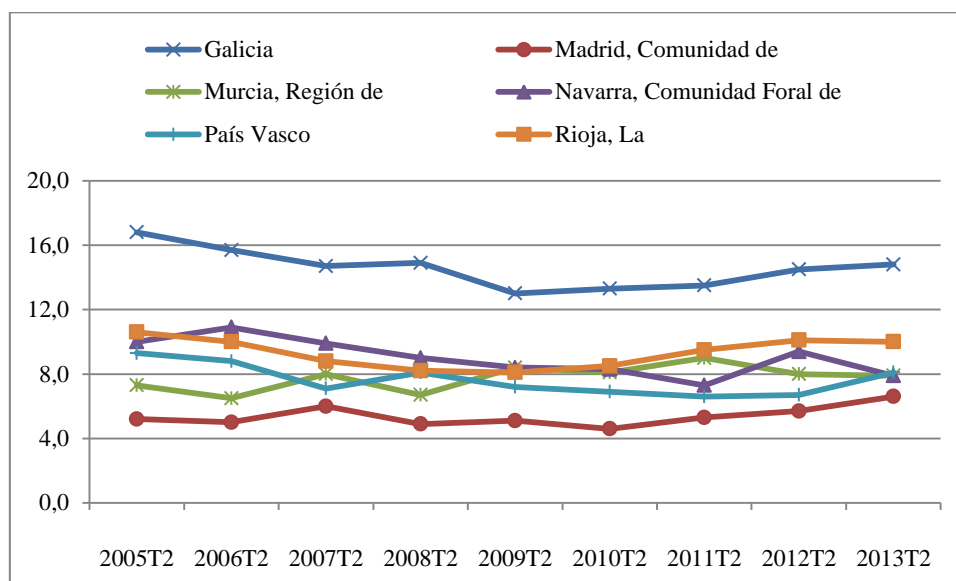
Fuente: Elaboración propia a partir de los datos extraídos del INE

**Gráfico 1.28 Porcentaje de Empresarios sin asalariados, Mujeres**



Fuente: Elaboración propia a partir de los datos extraídos del INE

**Gráfico 1.29 Porcentaje de Empresarios sin asalariados, Mujeres**



Fuente: Elaboración propia a partir de los datos extraídos del INE

A la hora de hablar de las mujeres autónomas sin trabajadores a su cargo sigue por encima de las demás comunidades Galicia, algo normal ya que en esta comunidad predomina el trabajo que realizan las mujeres en las costas como ya comentamos anteriormente.

Como muestra el gráfico 1.27, en el año 2005 Asturias era la región con mayor porcentaje de mujeres autónomas sin trabajadores y aunque esta proporción ha disminuido a fecha 2013, sigue manteniéndose con valores altos. Por lo general, las 6 comunidades autónomas siguen una tendencia positiva.

Por su parte, el gráfico 1.28 deja ver también una tendencia positiva en las comunidades autónomas salvo en el caso de Extremadura que en el año 2006 inicia un descenso llegando incluso hasta alcanzar su mínimo (7.7%) en el 2008. A partir de aquí si podríamos señalar que sigue una tendencia positiva.

En el gráfico 1.29, sobresale la comunidad gallega por ser la que mayor porcentaje de mujeres sin asalariados tiene y Madrid por ser la comunidad con menor proporción de autónomas sin asalariados. Las demás comunidades siguen tendencias crecientes.

## **CAPÍTULO 2**

**[Revisión de la literatura]**

## 2.1 Bibliografía microeconómica

Dentro del ámbito de la microeconomía los temas que trataremos referentes al empleo autónomo son: Las medidas para fomentar el autoempleo (Cueto y Taboada, 2004) así como la efectividad de estas ayudas mencionando los efectos derivados de las mismas, es decir, el efecto bruto, el efecto neto y el efecto peso muerto (Cueto, Dávila y Mato 2006).

Emprender una actividad por cuenta propia en ocasiones despierta escaso interés entre los individuos por lo que explicaremos alguno de los motivos de este hecho (Zapico, Nieto y Muñoz, 2008) mencionando, a su vez, al colectivo formado por los jóvenes (Cueto, 2005), así como también resulta esencial hablar de las diferencias relacionadas con el sexo (Cueto y Mato, 2006). Por otro lado como ya conocemos, una época de crisis lleva ligado la destrucción de empleo y, por lo tanto, la destrucción de trabajo por cuenta propia por eso es interesante analizar qué colectivo resulta más afectado y que características se les atribuye (González (2011)

Otra de las cuestiones que abordaremos son los accidentes laborales a través de una comparación entre los trabajadores autónomos y los trabajadores asalariados, a la vez que analizaremos la duración de las bajas laborales (Martín-Román, Moral y Corrales, 2011) y mencionando las condiciones, el ambiente, la motivación y la satisfacción en el trabajo (Lechman y Schnabel, 2014).

El autoempleo ha conseguido esa visión de innovación, cultura empresarial o creación de empleo gracias, en parte, a la ayuda que ofrecen los gobiernos a través de instrumentos como subvenciones o ayudas, que consiguen no sólo apoyar esta forma de empleo sino respaldar los gastos originados como consecuencia de la constitución y puesta en marcha del comercio. Por ello, podemos afirmar que un programa de fomento hace referencia a las acciones habituales dentro de las políticas activas del mercado de trabajo, es decir, la ayuda que perciben aquellos parados que deciden convertirse en autónomos o trabajar por cuenta propia.

Como refleja el análisis de los programas de fomento del empleo autónomo en España, llevado a cabo por Cueto y Taboada (2004), hay diversas medidas para fomentar el autoempleo: Los gobiernos pueden ayudar a los autónomos a desarrollar su negocio mediante la contratación de empleados, tratando de evitar el falso autoempleo o promoviendo el trabajo por cuenta propia entre mujeres, jóvenes, desempleados, etc., pudiendo encuadrarse éstos como los grupos que presentan mayores inconvenientes a la hora de la incorporación al mundo laboral.

Una forma que tienen los gobiernos para impulsar el trabajo por cuenta propia es conceder subvenciones financieras basadas en una reducción de los tipos de interés, proporcionar ayudas para asistencia técnica dirigida a estudios de auditoría o de asesoramiento o una renta de subsistencia a través de la cual, durante el inicio de la actividad, se consiguen unos ingresos mínimos. Otra de las medidas consiste en destinar las ayudas a los colectivos con mayores dificultades de acceso gracias a los programas

de microcréditos. Entre estos grupos destacan las personas con más de 45 años, mujeres, minusválidos o inmigrantes. Por otra parte y debido a la descentralización del empleo, hay políticas llevadas a nivel nacional y políticas con carácter autonómico.

Entre los programas aplicados en las Comunidades Autónomas, algunos se centran en sustentar a los “nuevos yacimientos del empleo” y desarrollar proyectos de I+E y nuevas tecnologías. Según estas autoras, las subvenciones más cuantiosas pertenecen a Madrid, Cataluña y Murcia entre otras, mientras que las menos numerosas son para La Rioja, Cantabria y Asturias.

Un estudio para comprobar la efectividad de las ayudas al empleo autónomo es el realizado por Cueto, Dávila y Mato (2006). En el caso de Asturias, la ayuda ofrecida para aquella persona sin trabajo y que desea comenzar un negocio asciende a la cantidad de 3600 euros y las condiciones necesarias para percibir dicha ayuda suponen estar registrado en el Servicio de Empleo Público y permanecer como mínimo dos años.

En este trabajo podemos considerar efectos ocasionados como consecuencia de las ayudas a este tipo de empleo. Por una parte está lo que se denomina efecto bruto, la supervivencia de los negocios iniciados gracias a las subvenciones. Por otra parte, el designado como efecto neto, es decir, determinar qué parte del aumento de autoempleados se debe a la concesión de ayudas, y qué parte se puede relacionar a otros factores como, por ejemplo, una mejora de la situación económica o simplemente algún rasgo personal de los individuos y, por último, aquel en el que la decisión de iniciar un negocio es independiente de la asignación de la subvención, este efecto es el conocido como peso muerto. Otra medida de éxito de la actividad emprendida puede deberse a la contratación de trabajadores, en Asturias han aumentado la plantilla de trabajadores cuatro de cada diez negocios.

Al hilo de la puesta en marcha de una actividad emprendedora por cuenta propia, existen diferentes motivos explicativos del escaso interés que pueden mostrar los individuos hacia ésta. La dificultad para acceder a los recursos necesarios o la carencia de habilidad por parte del individuo para ejercer dicha actividad son algunas de las razones por las que muchas personas no llevan a cabo este trabajo. (Zapico, Nieto y Muñoz, 2008).

Podemos considerar a los jóvenes como un ejemplo de lo anterior. Como señala Cueto (2005), este tipo de empleo es menos frecuente entre los individuos más jóvenes. El trabajo por cuenta propia puede suponer una ventaja para estos individuos, ya que puede convertirse en una forma de entrada al mercado laboral, pero, sin embargo, se enfrentan a las desventajas de no disponer del suficiente capital inicial o la necesaria adquisición de una experiencia laboral previa en una actividad determinada. En cuanto a los datos reflejados en este análisis, aquellas personas sin estudios o con una titulación básica representan un mayor porcentaje de autónomos frente a aquellos que cuentan con el graduado escolar o estudios superiores.

Otro artículo de Cueto y Mato (2006) considera la existencia de diferencias en cuanto al sexo: Entre varones hay más cabezas de familia que inician un negocio como una fuente



de ingresos, ya sea en industria, transporte o construcción entre otras. Si hacemos referencia a las mujeres, éstas llevan a cabo actividades relacionadas con el comercio al por menor, peluquería o restaurantes. Al evaluar las políticas del mercado de trabajo, el sexo debería ser una variable a considerar puesto que tanto hombre como mujeres se comportan de forma diferente en el mercado laboral. Los hombres son un grupo relativamente homogéneo que responde ante los cambios de la situación económica que se presenten, mientras que las mujeres son un grupo heterogéneo cuyo comportamiento se ve ligado a ciertas características personales como son la edad, el nivel de estudios, el estado civil, etc.

Una época de crisis conduce a la destrucción tanto de empresas como de empleo, por ello, es interesante analizar qué grupo de la población ocupada por cuenta propia ha sido el más afectado y cuáles son las características de aquellos autónomos que han sobrevivido a esta recesión del ciclo económico. De ello nos habla González (2011) en su estudio.

Las circunstancias familiares condicionan, en parte, las decisiones laborales, es por ello, por lo que, si se analiza el perfil del empresario, una variable relevante es el estado civil del individuo. Haciendo alusión a la educación y a la formación, los resultados obtenidos conducen a considerar un mayor nivel educativo como una ventaja, ya que, permite al empresario enfrentarse a los problemas desencadenados como consecuencia de la actividad diaria de la empresa, aunque no es necesario contar con un nivel educativo alto para ser autónomo. Por su parte, aquellos individuos que reciben cursos de formación tienen mayor probabilidad de ser empresarios independientes. Un dato interesante es el incremento de la creación de empresas por parte de extranjeros, esto se debe a los fenómenos migratorios de los últimos años.

En lo referente al abandono del trabajo por cuenta propia, éste puede estar motivado por los escasos ingresos percibidos durante la actividad, lo que conduciría al fracaso del negocio, o bien, por razones voluntarias, como pueden ser, el hallazgo de un trabajo asalariado.

A la hora de la verdad, éste presenta como ventajas la disposición de un contrato indefinido, que a su vez, lleva consigo o ligado un sueldo fijo mensual frente a los ingresos mensuales variables que obtienen los autónomos. En el caso de abandono por fracaso las variables que le afectan son la ocupación y el nivel de estudios, a su vez, podemos relacionar este tipo de salidas del autoempleo con la habilidad empresarial que posee el autónomo y, por tanto, con su capacidad para que la actividad sea exitosa, mientras que, en el caso de la salida voluntaria, es la variable económica porque para las familias, el negocio puede constituir la principal fuente de ingresos

Un trabajo realizado por Martín-Román, Moral y Corrales (2011) hace una comparación regional entre el trabajo autónomo y el trabajo asalariado referente a los accidentes de trabajo.

En cuanto al concepto de accidente laboral, sólo se considera accidente cuando se produce durante la jornada laboral, en el lugar de trabajo y cuando se pruebe una relación directa e inmediata con el trabajo que se ha realizado. Los incidentes que tienen

lugar durante el trayecto de ida y vuelta al lugar de trabajo no son considerados como tales en el caso de los trabajadores por cuenta propia, mientras que sí tendrán consideración para los trabajadores asalariados.

Si hacemos referencia a la variable edad los resultados alcanzados en este trabajo conducen a señalar que aquellos trabajadores por cuenta ajena menores de 25 años o, por el contrario, mayores de 55 años son más propensos a sufrir accidentes, mientras que las edades comprendidas entre 35 y 44 años son aquellas donde se concentran más accidentes para los trabajadores por cuenta propia. De acuerdo a las características del accidente, los asalariados sufren más accidentes en las partes del cuello y la cabeza, además de tener más accidentes que ocasionan heridas. Sin embargo, para los autónomos los incidentes tienen un mayor peso en las extremidades, provocando en ocasiones fracturas.

En relación a lo anterior, otro trabajo de Martín-Román, Moral y Corrales (2011) que aborda el análisis de la duración de las bajas laborales llega a las siguientes conclusiones: Los autónomos tienen unas bajas laborales de mayor duración que las de los asalariados. Mediante el método de emparejamiento se aprecia que en Aragón, Comunidad Valenciana, Cantabria y Navarra, el hecho de ser autónomo genera bajas laborales más cortas, mientras que en el resto de comunidades la duración de las bajas es superior. Sobre la ocupación de los trabajadores accidentados, destaca el gremio de los artesanos en el caso de los autónomos, mientras que los trabajadores menos cualificados y operadores lo resaltan entre los asalariados. Las diferencias son extensibles también a las comunidades autónomas: Cataluña presenta el resultado más interesante de los siniestros de los trabajadores asalariados en el ámbito de la construcción. En cuanto a otras comunidades como Aragón, Cantabria, Castilla y León o Valencia tienen un mayor peso los autónomos.

Para Lechman y Schnabel (2014), la baja o ausencia del trabajo es un fenómeno generalizado que es costoso no sólo para las empresas, sino también para la sociedad, ya que se relaciona con la infrautilización del trabajo y con las correspondientes pérdidas de productividad. Ligado a las bajas por accidentes es esencial resaltar las condiciones, el ambiente, la motivación y la satisfacción en el trabajo.

Se sabe que los autónomos no reciben ninguna cuantía durante los primeros días de baja mientras que los asalariados en Alemania, por ejemplo, reciben el total del importe de la paga por la baja desde el primer día. Hay estudios que muestran que la duración y frecuencia de la baja laboral está relacionada con el estado de la enfermedad, la carga de trabajo percibida, las condiciones del mismo y la tensión, entre otros. El tiempo de trabajo es otro posible factor del absentismo laboral, que se percibe como la estrategia de un trabajador para llevar las horas efectivas trabajadas en línea con las horas deseadas.

Los individuos son más propensos a estar ausentes cuando los beneficios de la enfermedad son más altos y los horarios de trabajo menos flexibles. Otro posible motivo es la insatisfacción en el empleo. Esta medida de bienestar puede reflejarse en una experiencia frustrante, en condiciones de trabajo desagradables o con riesgo, y en déficit

en la comunicación entre empleador y empleado. Lo que sugiere que este problema debe ser menos frecuente entre los trabajadores autónomos. Otra diferencia son los costes de las propias pérdidas de producción que los autónomos tienen que hacer frente mientras que los empleados asalariados no.

## **2.2 Bibliografía macroeconómica**

En la rama de la macroeconomía es esencial conocer las relaciones del autoempleo que tiene España con el resto de países europeos, haciendo referencia a las hipótesis explicativas de la evolución de dicho empleo (Cuadrado Iglesias y Llorente, 2005). Seguidamente, se hará mención a una comparación entre España y Estados Unidos en referencia a un análisis realizado del empleo autónomo en medio del desempleo (Alba, 1994). Por otra parte, se estudiará si la creación de empresas desencadena efectos, ya sean positivos o negativos, en la eficiencia del mercado y esto se puede traducir en una reducción de la tasa de desempleo (Cueto y Muñoz-Bullón, 2010) así como, la relación entre el absentismo laboral de los trabajadores autónomos y el ciclo económico (Martín-Román, Moral y Corrales, 2013).

Parte de la literatura sobre el espíritu emprendedor hace hincapié en el desempleo ya que crear una empresa puede ser una buena alternativa para aquellos individuos que se encuentren sin empleo.

Para conocer la importancia cuantitativa del empleo autónomo en España es necesario seguir una perspectiva comparativa que comprenda al conjunto de países de la Unión Europea. Por ejemplo, Cuadrado, Iglesias y Llorente (2005) estudian y analizan en su artículo las relaciones del autoempleo en nuestro país con el resto de países. Para entender la evolución de este tipo de empleo establecen varias hipótesis explicativas: La primera consiste en considerar el empleo autónomo como empleo “refugio” cuya explicación se debe a que en los periodos de crisis, parte de los asalariados que han perdido su puesto de trabajo buscarían refugio en el autoempleo, mientras que en los periodos de expansión al aumentar las posibilidades de conseguir no sólo un trabajo sino también un contrato laboral, disminuirían los incentivos para trabajar por cuenta propia, lo que requeriría una evolución del autoempleo contracíclica. Por el contrario, hablaríamos de un comportamiento procíclico en épocas de expansión ya que hay una mayor probabilidad de creación y supervivencia del empleo autónomo.

Para comprender el comportamiento del autoempleo, la siguiente hipótesis planteada sirve como apoyo a la hipótesis anterior y consiste en considerar el autoempleo como un mecanismo de transición en el mercado de trabajo. Al analizar los desajustes, se observa que las entradas y salidas o los flujos laborales del empleo por cuenta propia muestran pautas contracíclicas.

La tercera hipótesis analiza las transiciones laborales que tienen lugar, es decir, la movilidad de los autoempleados. En España se ha reducido la tasa de empleo autónomo

pero no se debe a las variaciones sectoriales de la población ocupada, sino a la disminución generalizada de la tasa de autoempleo.

La última de las hipótesis para explicar la evolución del autoempleo en España consiste en contrastar si ésta se encuentra relacionada con la evolución y emergencia de nuevas formas de trabajo. Los resultados concluyen que los cambios que se están produciendo afectan a dicha evolución. El argumento de las nuevas formas de trabajo es el que posee una mayor influencia en el comportamiento del número de autoempleados. Además se comprueba cómo el trabajo a tiempo parcial es uno de los factores más influyentes en el crecimiento de autoempleo.

Alba (1994) en su estudio realiza un análisis del autoempleo en medio del desempleo, para lo cual establece una relación entre España y Estados Unidos. En referencia a los resultados españoles, se ha podido deducir una evolución contracíclica en el caso de autónomos sin empleados para el periodo de 1970 frente a una evolución procíclica para los autónomos con empleados en 1980. Por otra parte, un mercado de trabajo deprimido ofrece menos incentivos para aquellas personas que quieren independizarse laboralmente aunque son los trabajadores que han sido despedidos, ya sea por recortes, matrimonio, nacimiento o jubilación, los más propensos a tener un empleo por cuenta propia. Además, dado un periodo de desempleo, cuanto mayor es éste, mayor es la probabilidad de ser autónomo.

Es difícil comparar el grado en que la duración del desempleo afecta respectivamente al empleo autónomo en Estados Unidos y en España porque la proporción de empleo por cuenta propia en los Estados Unidos es menos de la mitad de la proporción de empleo por cuenta propia en nuestro país. Aun así, convertirse en autónomos con respecto a la duración del desempleo entre los individuos que han perdido su puesto de trabajo es mayor para los Estados Unidos. Se ha comprobado, por tanto, que para ambos países la duración del desempleo afecta a la decisión de independizarse laboralmente.

Para Cueto y Muñoz-Bullón (2010), la creación de nuevas empresas puede tener efectos positivos en la eficiencia del mercado y en la tasa de innovaciones porque se puede reducir la tasa de desempleo y, a su vez, aumentar la demanda de trabajo. Por ello, se analiza si el trabajador ha tenido una experiencia previa en el mercado de trabajo y la duración del autoempleo. Los resultados de este trabajo muestran que existe un número importante de empresas que no sobreviven un largo periodo de tiempo y que la duración del empleo autónomo de los trabajadores que han sido asalariados anteriormente en España es esencial, ya que más del 70% de las empresas perduran transcurridos un año y medio. Una situación similar ocurre en otros países como Alemania, donde más del 50% de las empresas quiebran en los primeros cinco años.

Martín-Román, Moral y Corrales (2013) en su análisis se centran en la relación que existe entre el absentismo de los trabajadores por cuenta propia y el ciclo económico. Se sabe que el absentismo de los trabajadores asalariados tiende a ser procíclico, es decir, cuando la economía está creciendo rápidamente, el tiempo de ausencia del trabajo tiende a ser más largo. Sin embargo, no es evidente que el ciclo económico influya en el hecho de ausencia de los trabajadores autónomos de la misma manera que afecta a los

asalariados.

En este trabajo existen dos tipos de relaciones, una negativa, entre la duración de la baja por enfermedad y la tasa de crecimiento, ya que el trabajador podría cubrir dicha baja con un seguro y una relación positiva, que nos indica que durante la recesión la probabilidad de quiebra de la empresa aumenta y podría obligar al empresario autónomo a reducir la duración de la baja por enfermedad.

Respecto a la tasa de desempleo, estos autores tienen en cuenta dos formas diferentes en las que se podría tener efecto sobre la duración de baja por enfermedad. La primera hace referencia al desempleo como un dispositivo de disciplina del trabajador, es decir, es verdad que los trabajadores autónomos son sus propios empleadores y no se enfrentan al riesgo de ser despedidos, pero el mercado de trabajo es un punto de referencia para un empleo alternativo. Por este motivo, cuando la tasa de desempleo es alta, la duración de la baja por enfermedad se reduce. La segunda forma es el mal uso que se hace de la compensación que reciben los trabajadores cuando hay un alto desempleo.

## Conclusiones

Tanto la perspectiva internacional como la perspectiva regional adoptadas en el trabajo nos han permitido observar importantes diferencias entre países y entre comunidades autónomas que podemos relacionar con la estructura de su tejido productivo y de su mercado de trabajo. Por todo ello, podemos afirmar que los países seleccionados para este estudio y las distintas regiones españolas no siguen un mismo patrón.

En particular, destacan Grecia, Italia y España como los países que mayores porcentajes de autoempleados tienen, mientras que Dinamarca, Francia y Alemania son los que presentan menores proporciones. Por un lado, Grecia, país con mayor número de autónomos, cuenta con una economía compuesta fundamentalmente por el sector servicios. Por su parte, Italia destaca por la fruticultura, los olivos, la producción de aceites y la vid, gracias a lo cual, este país lleva a cabo la producción de vinos reconocidos internacionalmente, lo que puede atribuirse como una de las causas de la elevada proporción de empleo autónomo, mientras que España, a pesar de contar con un gran porcentaje de trabajadores por cuenta propia ha presentado una ligera tendencia decreciente desde el inicio de la recesión económica hasta el año 2011. Una posible explicación de lo anterior puede estar relacionada con la destrucción de empresas como consecuencia del estallido de la crisis.

Por otro lado, Dinamarca refleja el menor porcentaje, el cual se puede atribuir a que cuenta con el mercado laboral más flexible de Europa además, la mayoría de los trabajadores pertenecen a algún sindicato. El país francés destaca por su red de ferrocarril o turismo mucha cabida para el autoempleo y, por último, Alemania fabrica medios de transporte, aparatos eléctricos y electrónicos, etc. lo que nos puede conducir a pensar que lo que más predomina son las empresas grandes y de ahí, el poco peso del autoempleo.

Una vez analizada la evolución del número de autónomos en cada comunidad autónoma, se pone de manifiesto el fuerte impacto que ha tenido la misma. Cabe destacar Galicia como la región española con mayor número de autónomos donde sobresale la labor que llevan a cabo las mujeres en la costa que, normalmente, son trabajadoras por cuenta propia. Le sigue la región agraria de Castilla y León, dicho sector es uno de los menos afectados por la crisis económica ya que guarda mayor relación con las condiciones climatológicas. En Cambio, Madrid, Cataluña son comunidades autónomas con un peso muy importante en el sector servicios lo que puede suponer una explicación al menor porcentaje de trabajadores por cuenta propia que presentan.

Comentar también que el autoempleo ha conseguido esa visión de innovación, cultura empresarial o creación de empleo gracias, en parte, a la ayuda que ofrecen los gobiernos. Pero emprender una actividad por cuenta propia en ocasiones despierta escaso interés ya sea por la dificultad para acceder a los recursos necesarios o la carencia de habilidad por parte del individuo para ejercer dicha actividad. Además, los hombres son un grupo relativamente homogéneo que responde ante los cambios de la

situación económica mientras que las mujeres son un grupo heterogéneo cuyo comportamiento se ve ligado a características personales como son la edad, el nivel de estudios, el estado civil, etc. Podemos señalar como otra de las cuestiones que atañen a los autónomos, que éstos tienen unas bajas laborales de mayor duración que las de los asalariados a lo que hay que ligar las condiciones, el ambiente, la motivación y la satisfacción en el trabajo.

Por último para comprender el comportamiento del autoempleo podemos considerar éste como empleo “refugio” ( en los periodos de crisis, parte de los asalariados que han perdido su puesto de trabajo buscarían refugio en el autoempleo, mientras que en los periodos de expansión al aumentar las posibilidades de conseguir no sólo un trabajo sino también un contrato laboral, disminuirían los incentivos para trabajar por cuenta propia), como un mecanismo de transición en el mercado de trabajo, como una transición laboral o si la evolución del autoempleo se encuentra relacionada con la evolución y emergencia de nuevas formas de trabajo.

## Referencias bibliográficas

- ALBA-RAMIREZ, A. (1994). "Self-employment in the midst of unemployment: the case of Spain and the United States". *Applied Economics*, vol. 26, no 3, p. 189-204.
- ALBA-RAMIREZ, A. (1992). "El empleo autónomo en una economía con desempleo masivo".
- CUETO, B., y MATO, J. (2006). "An analysis of self-employment subsidies with duration models." *Applied Economics* 38.1 23-32.
- MATO, J., CUETO, B. y DÁVILA, M. (2004). "Evaluación de políticas de mercado de trabajo: un análisis aplicado de las subvenciones al autoempleo". *Información Comercial Española, ICE: Revista de economía*, no 813, p. 247-258.
- CUETO, B. (2005). "El empleo autónomo como forma de entrada al mercado de trabajo entre los jóvenes no universitarios".
- CUETO, B., TABOADA, I. (2004). "Un análisis comparativo de los programas de fomento de empleo autónomo en España". *Boletín económico de ICE, Información Comercial Española*, no 2819, p. 9-18.
- LECHMANN, D. SJ. y SCHNABEL, C. (2014). "Absence from Work of the Self Employed: A Comparison with Paid Employees". *Kyklos*, vol. 67, no 3, p. 368-390.
- MARTIN-ROMAN, A., MORAL, A. y CORRALES-HERRERO, H. (2013). "Shorter or longer? Sick leave spells and the business cycle for self-employed workers in Spain". *Empirical Econ Lett*, vol. 12, no 10, p. 1089-1096.
- MARTÍN-ROMÁN, A., CORRALES-HERRERO, H. y MORAL, A. (2009). "Trabajo autónomo versus trabajo asalariado en el seguro por accidentes de trabajo: un análisis regional". p. 171-183.
- MARTÍN-ROMÁN, A., CORRALES-HERRERO, H. y MORAL, A. (2011). "Trabajo autónomo versus trabajo asalariado: un análisis de la duración de las bajas laborales". *Revista de la Universidad de Valladolid*.
- MILLÁN, J. M., CONGREGADO, E. y ROMÁN, C. (2012) a. "Determinants of self employment survival in Europe". *Small Business Economics*, vol. 38, no 2, p. 231-258.
- MILLÁN, J. M., CONGREGADO, E. y ROMÁN, C. (2012) b. "Erratum to: Determinants of self-employment survival in Europe". *Small Business Economics*, vol. 38, p. 259-263.
- MORALES-GONZÁLEZ, M. O. (2011). "El empleo por cuenta propia en España en el período 2005-2010". *Información Comercial Española, ICE: Revista de economía*, no 863, p. 97-110.



- MUÑOZ-BULLÓN, F. y CUETO, B. (2011). “The sustainability of start-up firms among formerly wage-employed workers”. *International Small Business Journal*, vol. 29, no 1, p. 78-102.
- CUADRADO-ROURA, J. R., IGLESIAS, C. y LLORENTE, R. (2005). “El empleo autónomo en España: factores determinantes de su reciente evolución”. *CIRIEC-España, revista de economía pública, social y cooperativa*, 2005, no 52, p. 175-200.
- ZAPICO, L. M., NIETO, M. y MUÑOZ, M. F. (2011). “El coste de oportunidad como determinante del autoempleo en la Unión Europea (UE 25)”. *Pecvnia*, p. 175-193