



Universidad de Valladolid

**Facultad de Ciencias
Económicas y Empresariales**

**Grado en Administración y Dirección
de Empresas**

**ESTUDIO DEL USO Y SATISFACCIÓN DEL
CAMPUS VIRTUAL EN LA UNIVERSIDAD
DE VALLADOLID**

Presentado por:

Pablo Noriega Álvarez

Tutelado por:

Yolanda González González

Valladolid, 29 de Junio de 2015

INDICE

1. INTRODUCCIÓN.....	4
2. METODOLOGÍA	6
3. RESULTADOS DEL ESTUDIO.....	13
4. CONCLUSIONES.....	29
5. BIBLIOGRAFÍA.....	31
ANEXO I.....	32
ANEXO II.....	35
ANEXO III.....	36

1. INTRODUCCIÓN

La Universidad de Valladolid en su página oficial nos indica: “El Campus Virtual es una plataforma on-line destinada a completar la formación presencial de la Universidad de Valladolid”. Todo alumno matriculado cuenta con un usuario y una clave de acceso gracias a los cuales puede acceder a diversos contenidos: Asignaturas matriculadas, ficheros para el correcto seguimiento de las materias, calificaciones... También permite contactar con los profesores, subir trabajos y realizar diversas tareas como, por ejemplo, realizar encuestas para que los alumnos las completen. Por todo ello, parece que el Campus Virtual es de gran utilización en ciertos ámbitos, sin embargo, en otros, prácticamente no se le da uso. Teniendo en cuenta que se trata de una herramienta fundamental, y más aún en grupos muy numerosos (como podrían ser los de Administración y Dirección de Empresas), se facilitaría llegar a todos los alumnos de una forma eficaz (Recio Morales, 2014).

El objetivo principal de este trabajo es analizar el uso que algunos de los alumnos de la Universidad de Valladolid dan al Campus Virtual. Estudiar si existen diferencias en ese uso según el sexo, según la procedencia, según el lugar de residencia e incluso si existe algo que se podría mejorar dentro de esta plataforma.

Para ello, hemos elaborado un cuestionario en el que se han incluido diversas preguntas cuya finalidad será obtener esta información. Este cuestionario se ha colgado como una actividad en el Campus Virtual. Concretamente, en la asignatura de Econometría I de tercer curso del Grado de Administración y Dirección de Empresas (GADE) puesto que está dirigido a los alumnos que cursan esa asignatura. Estos alumnos podrán facilitarnos una información valiosa para la investigación, pues llevan utilizando la plataforma durante bastante tiempo.

El acceso al cuestionario y la respuesta al mismo la han realizado los alumnos vía on-line. La población total con la que se ha contado se corresponde con los

alumnos matriculados en los 3 grupos de la asignatura de Econometría I. Es decir, 174 individuos en total.

2. METODOLOGÍA

El éxito de esta investigación depende del número de alumnos que realicen la encuesta, pero también de la elección de las preguntas, por lo que será fundamental preguntarnos por qué esas preguntas, qué queremos averiguar con cada una de ellas, cuántas compondrán la encuesta...

Para empezar, tenemos que ser conscientes de que una encuesta es una fuente de información primaria es decir, nos transmitirá una información que nunca antes se ha recogido, por lo que es fundamental generar la información para lograr los objetivos que nos hemos planteado con ella. Toda encuesta se trata de una fuente cualitativa de información.

Esa información la vamos a considerar como una fuentes interna, pues vamos a generarla dentro de la empresa u organización. En este caso, nuestra fuente de información serán los alumnos de la asignatura ya mencionada anteriormente.

Se trata de una técnica basada en la comunicación, es decir, la cooperación del entrevistado será fundamental para el correcto desarrollo de la investigación. Para ello, utilizaremos un cuestionario rígido.

Entre otros métodos de recogida de datos, hemos seleccionado la encuesta porque permite reunir gran cantidad de información en poco tiempo y es muy flexible. Bien es cierto también, que si queremos unos resultados óptimos deberemos desarrollar un buen cuestionario.

Detalles de la investigación:

- Elemento: Se trata de la unidad acerca de la cual se desea obtener información, el origen de la misma. En nuestro caso, el elemento será cada uno de los alumnos matriculados en Econometría I.
- Población o Universo: El conjunto de los alumnos cursando la asignatura anteriormente mencionada.

- Unidad de muestreo: elemento o conjunto de elementos disponibles para su selección en el proceso de muestreo. En este caso, la unidad de muestreo coincide con el elemento.
- Alcance: Ámbito que se pretende estudiar. Generalmente definido por áreas geográficas. En este caso, serán los alumnos de 3º de GADE que cursan la asignatura Econometría I.
- Tiempo: Momento en el cual se lleva a cabo el muestreo. En este caso, la encuesta se ha colgado en el Campus Virtual entre los días 08/04/2015 y 04/05/2015 del curso académico 2014/2015.

Deberemos tener en cuenta que, al emitir la encuesta a toda la población, no tendremos la necesidad de obtener una muestra representativa de la misma, lo cual nos permitirá evitar cometer errores de muestreo.

El “error de muestreo” es el grado probable en el que el valor de una variable en la muestra difiere del valor de esta misma variable en la población. Es decir, surge por obtener información de una parte de la población y no del total.

Por otra parte, si que deberemos tener en cuenta el “error de medida o no de muestreo”, el cual surge por el mero hecho de recoger información, sin embargo, al contrario que el error de muestreo, este no le podemos calcular por lo que no tendremos que realizar ningún cambio en las operaciones de nuestros análisis. Algunos de los errores de medida que podemos cometer serán los siguientes:

- o Error de no observación: (Culpa de los encuestados)
 - No cobertura: la parte de la población que no se conoce. En este caso, el error de no cobertura vendría motivado por aquellos alumnos que ni siquiera se han preocupado de leer el correo ni en acudir a clase, por lo que no se habrán enterado de la existencia de la encuesta.
 - No respuesta: conjunto de individuos que no han respondido. En caso de que no se conteste por algún motivo, hablaríamos de que existe un sesgo. En nuestro caso, el error de no respuesta se daría por aquellos alumnos que aun conociendo la encuesta no la contestan.

- Error de observación: (Culpa de los encuestadores)
 - Error de campo: Errores cometidos por los encargados de recabar la información. Podría ser por una pregunta mal formulada, unas respuestas que no nos aporten ninguna información...
 - Error de tratamiento: A la hora de tratar los datos obtenidos de las encuestas podríamos cometer algún error.

Para comenzar a desarrollar las preguntas que debe tener el cuestionario, se ha tenido en cuenta tres aspectos fundamentales:

1. Las preguntas formuladas tienen que ser capaces de obtener toda la información que consideramos necesaria para el desarrollo de la investigación.
2. Debe ser un cuestionario que motive al entrevistado a completarlo sin que sea un proceso arduo y fatigoso.
3. Hay que evitar respuestas ambiguas o inexactas que se registren de modo incorrecto.

El cuestionario se ha basado fundamentalmente en preguntas cerradas (respuesta incluida en la pregunta, fácil codificación, fácil respuesta...), puesto que las abiertas suponen un esfuerzo mayor a la hora de contestarlas, pueden suponer sesgos mayores, su codificación a la hora de tratar los datos es más difícil... Además, en este tipo de cuestionarios autoadministrados no es conveniente abusar de ellas, pues los encuestados suelen ser más breves al escribir que al hablar. Por otra parte, hay ocasiones en que los entrevistados pueden tener ciertas dificultades a la hora de redactar las respuestas. Al finalizar el cuestionario sí se han incluido algunas preguntas abiertas como, por ejemplo, en la que se pregunta qué podríamos mejorar del Campus bajo su opinión.

Las directrices que se han seguido a la hora de formular las preguntas han sido las siguientes:

- Redactarlas después de haberlas meditado detenidamente.

- Consultar las preguntas ya formuladas continuamente para evitar duplicidades, preguntas innecesarias, información inservible para el objeto de nuestra investigación.
- Consultar otros trabajos de otros investigadores antes de formular nuevas preguntas para asegurarnos, de este modo, de que nuestras preguntas tendrán niveles aceptables de fiabilidad y validez.

Acompañando a estas directrices hemos realizado un pretest, con el fin de seleccionar las preguntas adecuadas y necesarias para la obtención de la información.

Dicha prueba ha dado lugar a un nuevo cuestionario que se incluye en el ANEXO I. Las preguntas finalmente recogidas en el cuestionario son el resultado de descartar algunas o añadir ciertas modificaciones.

La elección final de las preguntas que hemos considerado más adecuadas para el estudio ha llevado un trabajo, no sólo de selección, sino también de introducción en la web. A continuación, explicaremos brevemente el por qué de cada una de ellas y el proceso de carga en el Campus Virtual:

En la Pregunta 1 (*¿Ha utilizado en algún momento de la carrera el Campus Virtual?*) hemos comenzado con algo elemental para averiguar si el encuestado es usuario habitual de la plataforma y, por tanto, nos puede transmitir una información válida y fiable, una pregunta cerrada, dicotómica y de fácil codificación. A dicha pregunta hemos añadido una pregunta filtro (Pregunta 2 *¿Con qué frecuencia suele acceder semanalmente?*) para conocer la frecuencia con la que el usuario suele acceder, en caso de que alguien no haya accedido nunca no tiene por qué contestar, pues la respuesta sería Nunca.

La Pregunta 3 (*¿Cuáles son los principales motivos por los que accede al Campus Virtual?*) nos sirve para encontrar el principal motivo por el que los usuarios acceden. En este caso hemos optado por una respuesta cerrada de elección múltiple, tipo de respuesta que también permite el Campus Virtual. Es cierto que nos limita bastante a la hora de elaborar las preguntas, pues no es posible incluir, por ejemplo, escalas. Tampoco se puede incluir una respuesta

semiabierta por lo que, para incluir la respuesta “Otro...” tendríamos que añadir una pregunta a mayores de respuesta larga.

Como hemos comentado en las directrices, es positivo estudiar y analizar los trabajos anteriores de otros investigadores para evitar la elaboración de preguntas no válidas o poco fiables. Por tanto, hemos advertido que una pregunta recurrente en otros trabajos es la de, ¿qué echa usted en falta en la plataforma? (Ahumada Figueroa, 2004), por lo que nos ha parecido interesante incluirla en nuestro cuestionario a modo de respuesta cerrada de elección múltiple (Pregunta 4 *¿Echa en falta algún apartado en el Campus Virtual?*).

En la Pregunta 5 (*¿Considera que el personal docente aprovecha los recursos del Campus Virtual?*) hemos tratado de incluir una escala Likert, donde el 1 es nada aprovechado y el 5 totalmente aprovechado. Este tipo de escalas se basa en la elección de un conjunto de enunciados que sean capaces globalmente de medir lo que se desea. En este caso, le pedimos al individuo el grado de aprovechamiento respecto a cada una de las utilidades que nos proporciona la plataforma. En este apartado la principal complicación que hemos encontrado en el Campus Virtual es que no nos ha permitido introducir dicha escala directamente, por lo que, incluiremos una pregunta diferente para cada apartado y una respuesta de elección única. Para ello, hemos colocado un menú desplegable en el que el alumno seleccionará la respuesta que considere más adecuada. En el momento del procesamiento de los datos, daremos valores a cada respuesta.

En cuanto a la Pregunta 6 (*Seleccione una de las siguientes afirmaciones acerca de las instalaciones informáticas que la Facultad de Ciencias Económicas y Empresariales pone a disposición de los estudiantes.*), la hemos considerado importante debido a que, para algunas personas puede ser importante acceder al Campus desde la facultad, por lo que hemos realizado 3 afirmaciones de las cuales deberán elegir una.

La Pregunta 7 (*¿Cómo valoraría el uso de internet en la enseñanza después del uso del Campus Virtual?*) la incluimos debido a que existe mucha controversia y mucha discusión acerca de si es mejor una enseñanza presencial, si es mejor on-line, si internet afecta positiva o negativamente en este campo... Esta

pregunta se introduce porque consideramos importante la opinión de nuestros encuestados acerca de este tema. Se trata de una pregunta cerrada de elección individual.

La Pregunta 8 (*¿Cuenta con ordenador personal con acceso a internet?*) la consideramos fundamental, ya que en un principio, parece lógico que una persona con ordenador y acceso a internet acceda más que una que no tenga. No obstante, somos conscientes de que probablemente todos o casi todos los alumnos cuenten con ello, pues internet es una herramienta realmente útil para el estudio. La respuesta, por tanto, será cerrada y dicotómica.

En la Pregunta 9 (*Indique aproximadamente los km de distancia desde su lugar de residencia durante el curso académico a la Facultad de Ciencias Económicas y Empresariales.*) finalmente hemos optado por analizar sólo el lugar de residencia durante el curso académico, que generalmente es cuando más se accede al campus. Y hemos decidido también cambiar el formato para que a la hora de la codificación todo sea más sencillo. Concretamente, se les pide a los encuestados que pongan de manera aproximada los kilómetros de distancia desde su lugar de residencia hasta la facultad, pues pensamos que puede haber una relación directa entre frecuencia de entrada en el Campus y la cantidad de kilómetros de distancia.

Seguidamente, hemos añadido las preguntas socio-demográficas, ya casi al final de la encuesta, pues hay personas se pueden sentir incómodas si comenzamos con este tipo de preguntas el cuestionario, de modo que hemos preguntado acerca del sexo, ocupación, edad...y, además, nos ha parecido interesante la nacionalidad, ya que puede que estudiantes Erasmus, o venidos del extranjero puedan tener otros hábitos distintos con esta plataforma.

Para terminar hemos lanzado las preguntas abiertas (siempre al final, pues mucha gente puede dejar de hacer la encuesta por el mero hecho de no escribir respuestas largas), acerca de qué mejorarían los encuestados del Campus, qué les gusta, que les disgusta... Y, además, nos ha parecido interesante que nos den una valoración personal, para lo cual les colocaremos en la plataforma dos preguntas de respuesta larga para finalizarlo.

A lo largo de la realización del cuestionario, nos hemos servido en muchas ocasiones de trabajos anteriores, como ya hemos comentado, tanto para el contenido como para la presentación, formato, orden... Fundamentalmente en cuanto a contenido, por ejemplo, a la hora de buscar diferencias entre diferentes lugares de residencia, ocupación... (Pedrosa Sanz R. 2000)

Decididas las preguntas, el cuestionario fue colocado en el campus como se ha señalado anteriormente. Al mismo tiempo, se envió por parte de los docentes de la asignatura de Econometría I un correo directo desde el campus virtual a todos los alumnos matriculados en la misma asignatura en el que se les informaba de la colocación del cuestionario, se les explicaba brevemente de qué se trataba y se les pedía su colaboración. Por otra parte, hemos contado también con la ayuda de los profesores que imparten Econometría II, los cuales han estado animando a los alumnos en sus clases para que realizaran el cuestionario.

El correo que se envió a los estudiantes se recoge en el ANEXO II.

El momento en que se colocó el cuestionario en el campus fue pasadas las vacaciones de Semana Santa. Consideramos que de haberle colgado la semana antes la respuesta hubiera sido mucho menor. El periodo que la encuesta ha estado a disposición de los alumnos ha sido aproximadamente un mes.

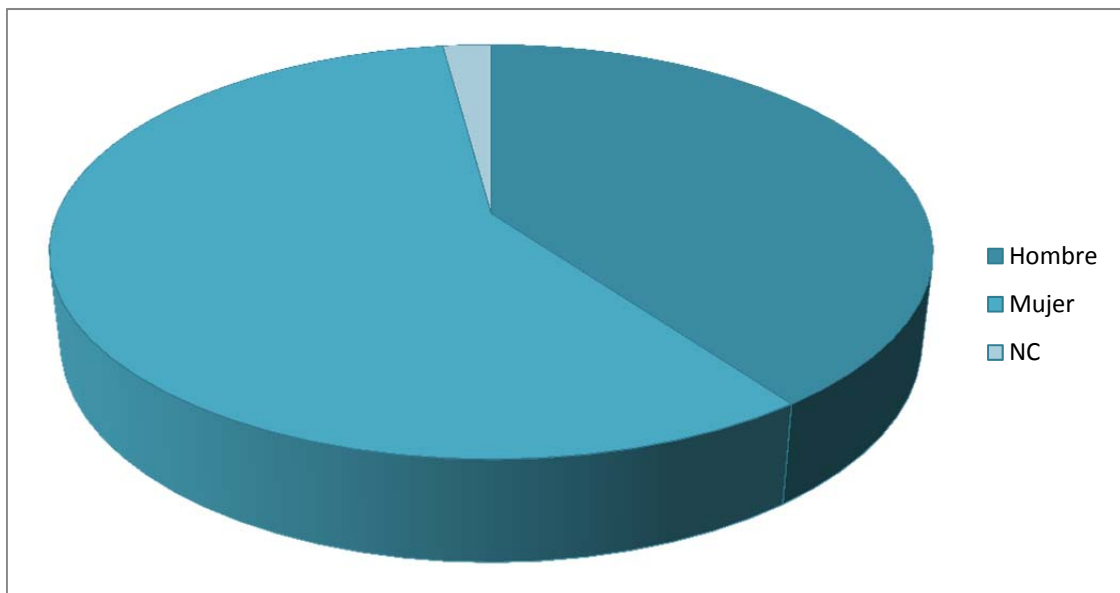
También es cierto que, pasados los primeros 20 días aproximadamente, observamos que la participación estaba ligeramente estancada, por lo que se optó por enviar un segundo correo a modo de recordatorio a los alumnos, el cual incluimos también en el ANEXO III. La participación aumentó un poco más y, finalmente, cerramos la encuesta con 95 contestaciones.

3. RESULTADOS DEL ESTUDIO

Tras casi un mes con la encuesta colgada en el Campus Virtual a disposición de los alumnos matriculados en Econometría I, hemos recibido 95 cuestionarios con información fundamental para conocer qué opinión tienen acerca de esta plataforma. Es decir, ha respondido casi un 55% de la población, por tanto no podemos decir que la encuesta ha sido realizada a toda la población ni a una muestra aleatoria, pues nosotros no hemos seleccionado a quién realizarla.

Para empezar, observamos que la mayoría de los alumnos que han contestado son mujeres, llegando a un 57,89% de los encuestados. Del resto, un 40% son hombres y un 2'11% no contestó a la pregunta.

Gráfico 1: Diagrama de sectores según el sexo de los alumnos encuestados.



En cuanto a la edad (*Tabla 1*) podemos observar que, pese a que entre la persona más joven y la persona de mayor edad entre los encuestados existe una diferencia de 14 años, la mayoría de los encuestados se encuentra en la franja de 20 a 25 años.

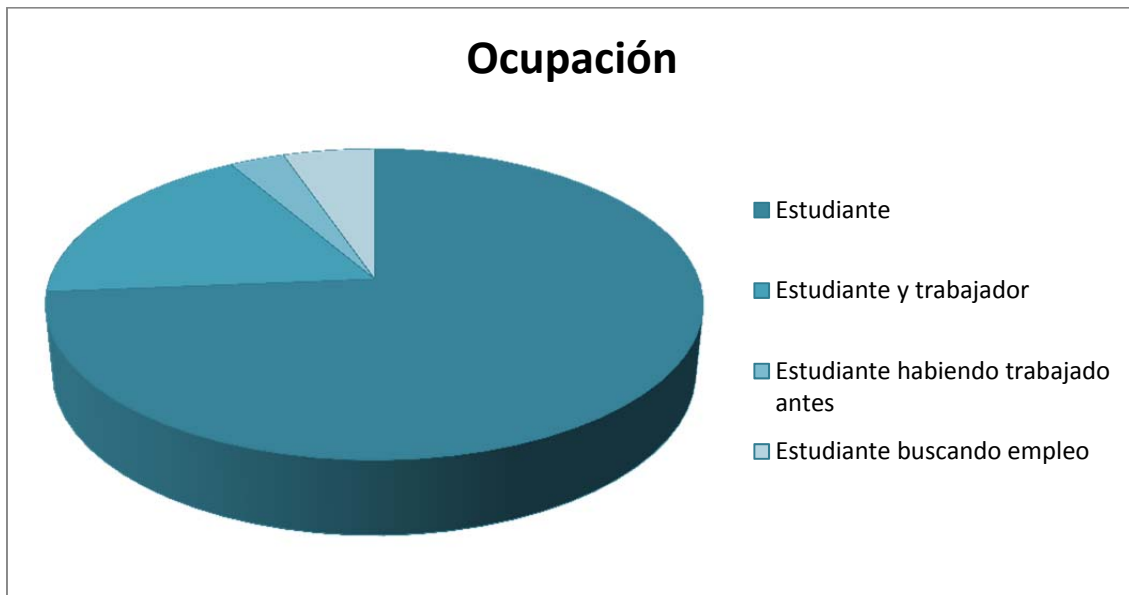
Tabla 1: Datos descriptivos sobre la edad de los encuestados.

EDAD	
Media	22,5108696
Error típico	0,27453412
Mediana	22
Moda	20
Desviación estándar	2,63323878
Varianza de la muestra	6,93394649
Rango	14
Mínimo	20
Máximo	34
Suma	2071

En relación a la nacionalidad no podremos observar diferencias en los hábitos con la plataforma puesto que el 100% de los encuestados son españoles.

También nos interesa conocer la ocupación principal de los encuestados con el fin de observar el uso y los conocimientos de los alumnos dependiendo de dicha ocupación (Gráfico 2).

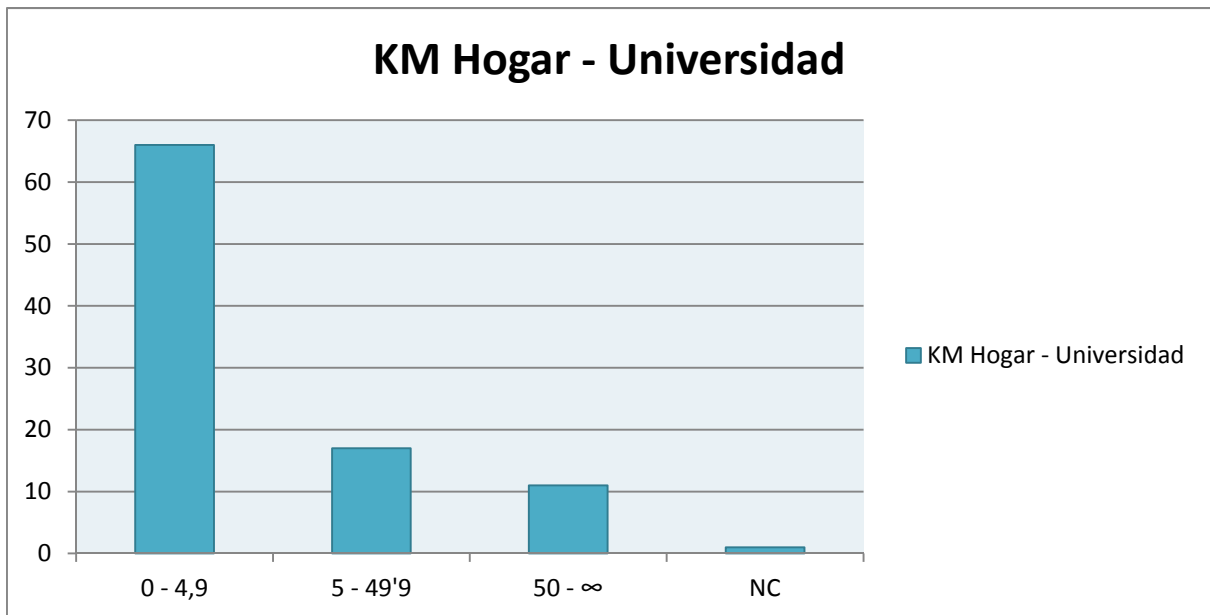
Gráfico 2: Diagrama de sectores sobre la ocupación de los encuestados.



Está claro que la gran mayoría se dedica únicamente a formarse (73'68%), mientras que el siguiente segmento más amplio es el de “Estudiante y trabajador” con un 17'89%. Las otras dos opciones formarían el 8% restante.

Por último (en cuanto a las preguntas socio-demográficas), nos interesa saber el lugar de residencia de nuestros encuestados, pues parece lógico que cuanto más lejos resida el alumno, más tendrá que recurrir a los recursos on-line que la Universidad de Valladolid le facilita. Para ello, hemos utilizado la variable número de kilómetros desde el lugar donde reside el alumno a la Universidad. El gráfico 3 recoge la distribución de dicha variable, la cual hemos agrupado en cuatro categorías.

Gráfico 3: Distancia de los encuestados entre la Universidad y lugar de residencia.



Podemos advertir que casi el 70% de los alumnos encuestados vive en Valladolid o pueblos muy próximos. Mientras que el 30% restante reside a 5 o más kilómetros.

A continuación, trataremos de comparar todas estas variables socio-demográficas con la frecuencia con la que los encuestados acceden al Campus Virtual. El objetivo será analizar si acceden más chicas o chicos, si la

proximidad a la Universidad afecta de alguna manera, si la gente que además de estudiar también trabaja accede más o menos, etc.

El estudio del efecto de dichas variables sobre el acceso al campus se ha realizado con la variable original que recoge el número de veces que un alumno accede al campus agrupada en cuatro categorías: “Sólo cuando es estrictamente necesario”, “1 ó 2 veces”, “3 ó 4 veces” y “Más de 4 veces”.

A continuación, apoyándonos en las tablas de frecuencias condicionadas, compararemos si la distribución de la variable que recoge la frecuencia de acceso al Campus Virtual es similar para diferentes grupos de individuos.

La Tabla 2 muestra que el 41’82% de las mujeres encuestadas acceden 1 o 2 veces por semana, mientras que un 32’73% lo hacen 3 o 4 veces, mientras que los hombres acceden en un 34’21% 1 ó 2 veces al igual que 3 ó 4. Ambas frecuencias siguen una progresión muy similar, al igual que la de la población total.

Tabla 2: Distribución del acceso según sexo.

	Hombre	Mujer	Total general
Sólo accedo si es estrictamente necesario	15,79%	10,91%	12,90%
1 ó 2 veces.	34,21%	41,82%	38,71%
3 ó 4 veces.	34,21%	32,73%	33,33%
Más de 4 veces	15,79%	14,55%	15,05%
Total general	100,00%	100,00%	100,00%

Por tanto, a partir de la Tabla 2 podemos concluir que no existen diferencias reseñables en los hábitos de acceso de mujeres y hombres.

El análisis de la influencia de la edad en los hábitos de acceso se ha realizado agrupando la variable edad en dos categorías de modo que podamos observar si el tener una edad más avanzada genera un mayor o menor acceso a tener una edad menor. El primer grupo se compondrá de aquellos encuestados que tengan entre 20 y 25 años (ambos incluidos) y en el segundo grupo agruparemos a aquellos alumnos mayores de 25, que obviamente será un grupo más reducido.

Tabla 3: Distribución del acceso según la edad.

	20-25	>25	Total general
Sólo accedo si es estrictamente necesario	14,81%	0,00%	12,90%
1 ó 2 veces.	39,51%	41,67%	39,78%
3 ó 4 veces.	33,33%	25,00%	32,26%
Más de 4 veces	12,35%	33,33%	15,05%
Total general	100,00%	100,00%	100,00%

En la tabla 3 podemos observar algún dato relevante. Llama la atención el que ningún encuestado del grupo de mayores de 25 años acceda únicamente al Campus Virtual cuando sea estrictamente necesario, es decir, todos los de este estrato acceden en mayor o menor medida pero de forma regular a la plataforma sin necesidad de que se le haya insistido para ello. Adicionalmente, también hay que destacar que en este grupo, el 33% de los encuestados acceden más de 4 veces por semana, es decir, dan un gran uso a la plataforma. En contraposición, en el grupo de menor edad casi el 15% de los alumnos acceden únicamente en caso de necesidad, siendo poco más del 12% de ellos los que acceden más de 4 veces por semana.

En definitiva, queda claro que a medida que aumenta la edad aumenta la frecuencia de acceso al Campus Virtual. Nos ha parecido interesante analizar si la media de edad crece a medida que aumenta el acceso. Para ello, analizaremos cómo varía la edad media con la frecuencia de acceso.

Tabla 4: Edad media por frecuencia de acceso.

Sólo accede cuando es estrictamente necesario.	1 o 2 veces.	3 o 4 veces.	Más de 4 veces
22,2	22,6	22,03	23,64

Salvo aquellos que acceden 3 ó 4 veces por semana, que presentan la media de edad más baja de los cuatro grupos (22'03 años), se puede observar que el

comportamiento general muestra que una mayor frecuencia de acceso va unida a una edad media mayor, lo cual está en concordancia con los resultados obtenidos de la Tabla 3.

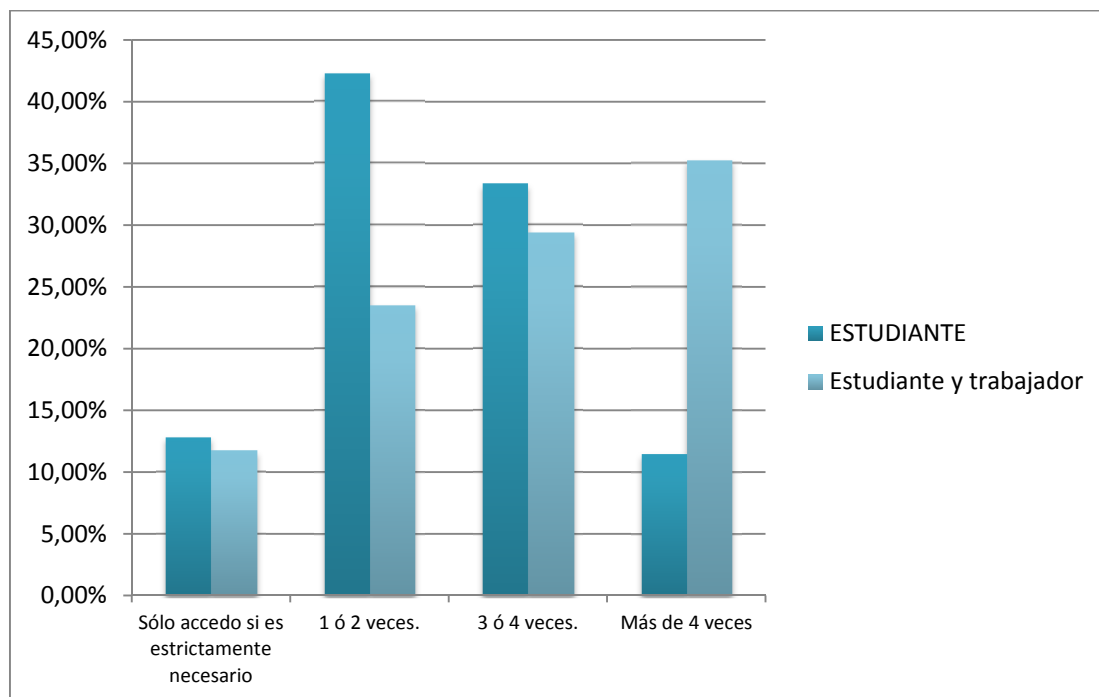
A continuación analizaremos si la ocupación realmente influye o no influye en dichos hábitos. Para ello, estudiaremos, por un lado, aquellos que además de estudiar trabajan y, por otro lado, los que sólo estudian, estén o no estén buscando trabajo.

Tabla 5: Distribución del acceso según la ocupación.

	Estudiante	Estudiante y trabajador	Total general
Sólo accedo si es estrictamente necesario	12,82%	11,76%	12,63%
1 ó 2 veces.	42,31%	23,53%	38,95%
3 ó 4 veces.	33,33%	29,41%	32,63%
Más de 4 veces	11,54%	35,29%	15,79%
Total general	100,00%	100,00%	100,00%

En la Tabla 5 encontramos también otro dato interesante pues el 35'29% de los estudiantes que compaginan sus carreras con trabajos acceden más de 4 veces por semana, mientras que de los alumnos que sólo estudian, únicamente un 11'54% lo hacen. Las diferencias se pueden apreciar claramente cuando representamos estas distribuciones en el gráfico 4.

Gráfico 4: Distribución del acceso según la ocupación.



La proporción de alumnos que accede al campus entre los que sólo estudian es descendente a medida que consideramos una mayor frecuencia de uso. Es decir, son más los que acceden menos. Sin embargo, en el caso que los alumnos estudiantes y trabajadores este comportamiento se invierte y la proporción crece a medida que se analiza una mayor frecuencia de uso.

La última variable socio-demográfica que nos queda por analizar es la distancia entre Universidad y lugar de residencia. Como hemos dicho anteriormente, parece lógico pensar que cuanto más lejos se tenga la Universidad, y, por tanto, sus diferentes servicios como reprografía, tabloneros de anuncios y otros más se necesita recurrir al Campus Virtual.

Los grupos que hemos formado aquí han sido: por una parte, aquellos que su residencia se ubique en un rango de Km de 0 a 4'9 y, por el otro lado, aquellos que residen a 5 km o más de la capital vallisoletana..

Tabla 6: Distribución del acceso según la distancia.

	0 - 4,9	> 4,9	Total general
Sólo accedo si es estrictamente necesario	9,09%	21,43%	12,77%
1 ó 2 veces.	43,94%	28,57%	39,36%
3 ó 4 veces.	33,33%	28,57%	31,91%
Más de 4 veces	13,64%	21,43%	15,96%
Total general	100,00%	100,00%	100,00%

Al igual que hemos hecho con la variable edad, analizaremos si una mayor frecuencia de uso viene unida a una mayor distancia media de kilómetros.

Tabla 7: Distancia media (Km) por frecuencia de acceso.

Sólo accede cuando es estrictamente necesario.	1 o 2 veces.	3 o 4 veces.	Más de 4 veces
21,8	8,1	10,1	16,7

Observando las distancias medias de la Tabla 7 no obtenemos demasiadas conclusiones, sin embargo, al observar las frecuencias de acceso de la Tabla 6, cabe destacar que las personas que viven más cerca de la Universidad presentan porcentajes muy altos de acceder 1 o 2 veces, seguido de 3 o 4 (entre ambas más del 77%). En cuanto a las personas que residen más lejos de la capital, los valores más destacados son los mismos, pero las proporciones son mucho menores (entre las dos 57'14%), mientras que las frecuencias "Acceder cuando es estrictamente necesario" y "más de 4 veces" son relativamente altas, 21'43% en ambas. 9 y 5 puntos respectivamente por encima de la media total.

Sin embargo, si nos centramos en la hipótesis de partida que habíamos planteado (a mayor distancia, mayor acceso), tendríamos que rechazarla pues los datos obtenidos la refutan.

Por otro lado también podríamos destacar que dentro de este mismo grupo, en torno a un 21% accede más de 4 veces por semana, que también son 6 puntos más que el total.

Junto con el estudio de la frecuencia de acceso de los diferentes grupos encuestados, también hemos analizado cuáles son los motivos principales por los que los alumnos acceden al Campus Virtual. Las respuestas obtenidas ofrecen los siguientes resultados:

Tabla 8: Motivos principales de acceso al Campus Virtual.

Descargar archivos	Contactar con profesores	Ver calificaciones	Entregar trabajos vía on-line	Realizar algún test, ejercicio, tema de auto-evaluación...
95,79%	8,42%	83,16%	60,00%	41,05%

El motivo por el que los alumnos acceden mayoritariamente al Campus Virtual es el de descargar los materiales que el personal docente cuelga para el seguimiento de las asignaturas puesto que más del 95% ingresa en la plataforma para ello.

También se accede con frecuencia para mirar las calificaciones que puedan ser colgadas, ya sea de controles que se realizan durante la evaluación continua o notas finales, el porcentaje de alumnos que acceden por este motivo son el 83'16%.

El 60% de los encuestados acceden para entregar trabajos vía on-line o para realizar algún ejercicio que puedan tener colgado en la plataforma.

Como vía de contacto, claramente prima el correo de alumnos de la Universidad de Valladolid frente al Campus, pues menos del 10% utilizan el Campus para ello.

En este aspecto puede existir cierta confusión entre el funcionamiento del Campus y el Correo. Para el personal docente, lo más cómodo es acceder a los grupos del Campus a los que imparte clase y enviar desde aquí un correo directo a los alumnos (los correos de la UVa están asociados a los usuarios del Campus Virtual). Los alumnos verán estos correos en su bandeja de entrada

del correo de alumnos, pero probablemente todos o casi todos hayan sido enviados desde el Campus Virtual.

También intentamos analizar qué echaban los alumnos en falta dentro del Campus Virtual:

Tabla 9: Apartados requeridos por los alumnos.

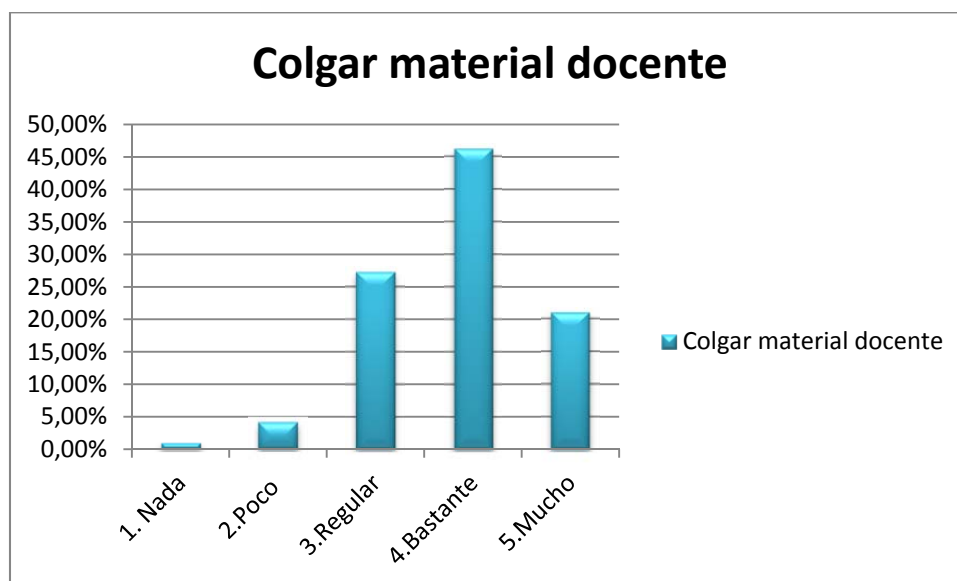
Dudas frecuentes.	Glosarios.	Enlaces.	Grupos de Prácticas.	Tutorías virtuales.	Debates.
30,53%	8,42%	20,00%	34,74%	53,68%	6,32%

Aquello que más echan de menos los alumnos dentro del Campus son las tutorías virtuales (53'68%), lo cual facilitaría mucho el contacto profesor-alumno, seguido de grupos de prácticas y dudas frecuentes (30-35%). Sin embargo, no parece que los alumnos necesiten cosas nuevas, sino más bien que se explote adecuadamente todo el potencial de aquellas ya existentes.

Es evidente que la explotación adecuada por parte del personal docente de estas herramientas que el Campus Virtual pone a disposición de los alumnos es fundamental para que sirva como elemento complementario de las clases presenciales. Los resultados de la pregunta que recoge este hecho han sido las siguientes:

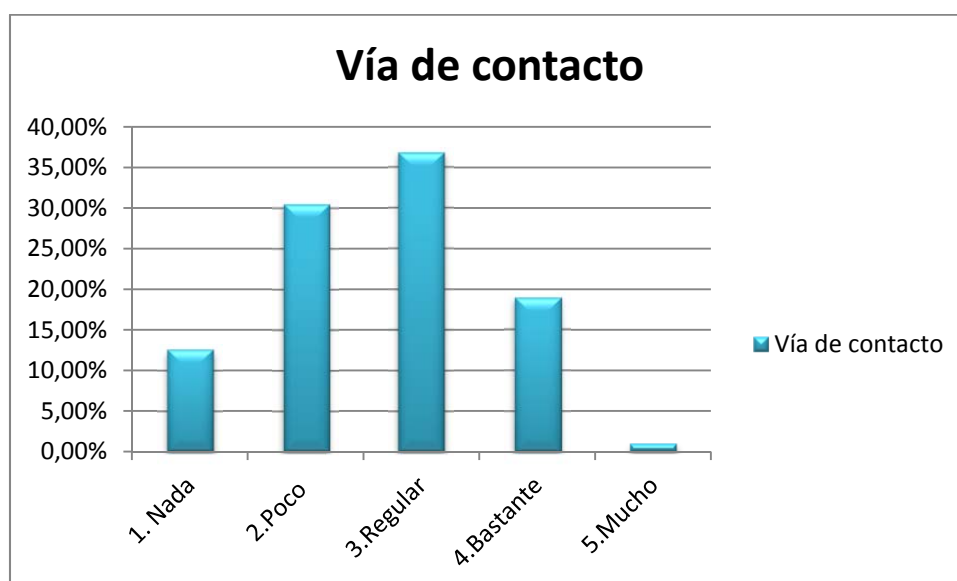
La información obtenida muestra que la mayoría de profesores acuden al Campus Virtual para colgar diapositivas, apuntes y demás (Gráfico 5), siendo la categoría "Bastante" la más elegida por los alumnos. Podríamos, por tanto, decir que se utiliza correctamente el Campus para ello. Siendo el 1 Nada y el 5 Mucho la media estaría en **3'82**.

Gráfico 5: Grado de satisfacción en relación con los materiales colgados.



Como vía de contacto, tal y como nos indica el gráfico 6, el Campus Virtual no es lo más utilizado. Sin embargo, como hemos mencionado anteriormente, puede deberse al desconocimiento de los alumnos de que la mayoría de los mensajes que reciben a su correo, son enviados desde dicha plataforma. Por tanto, de conocer esta circunstancia, los resultados probablemente fueran mucho más positivos. La media, considerando este error, sería **2'74**.

Gráfico 6: Grado de satisfacción del Campus como vía de contacto.



En este apartado, muy útil especialmente para estudiantes que residen fuera de Valladolid (ya que presentan mayores dificultades a la hora de acercarse a los tableros de anuncios de la Facultad), tenemos una media de **2'91**. No es demasiado utilizado. Según la opinión de los alumnos, casi un 40% lo utilizan poco o nada (Gráfico 7).

Gráfico 7: Grado de satisfacción del Campus como medio para colgar calificaciones.

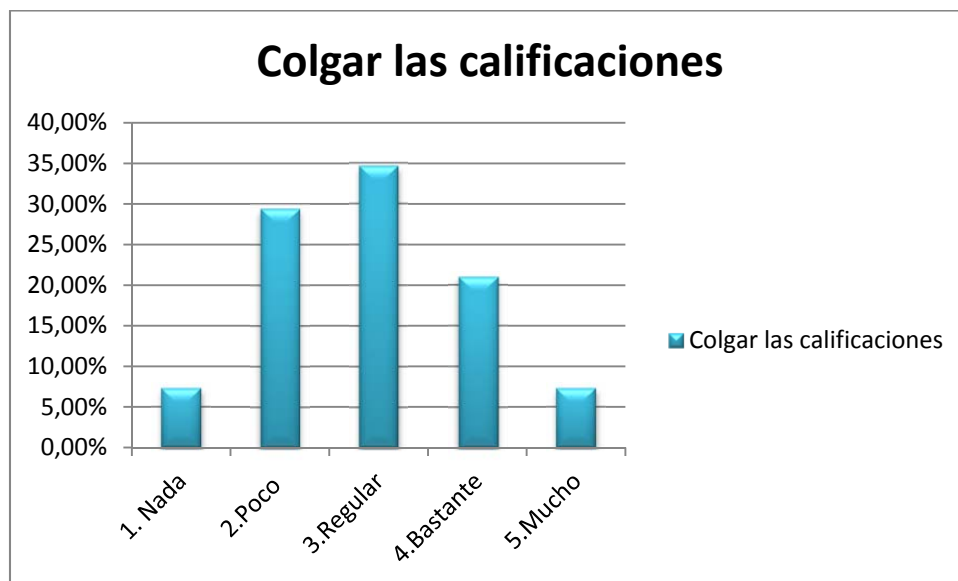
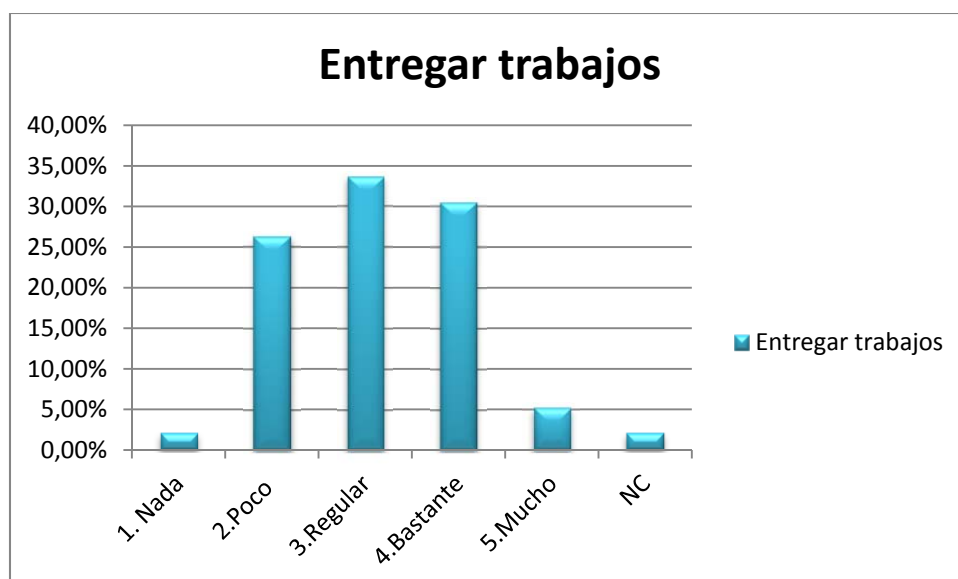


Gráfico 8: Grado de satisfacción del Campus como vía entrega de trabajos.



Aquí nos encontramos con una media de **3'10**, la cual nos indica que internet va cobrando cada vez un mayor protagonismo a la hora de la entrega de documentos en detrimento de las entregas en papel, lo cual es muy positivo (Gráfico 8).

Gráfico 9: Grado de satisfacción del Campus como medio para la realización de ejercicios.



En cuanto a la satisfacción en la realización de ejercicios , está claro el resultado pues más de la mitad de los alumnos piensan que se utiliza poco el Campus a la hora de facilitar ejercicios a los alumnos como se aprecia en el Gráfico 9. La media se sitúa en **2'45** y la mediana en la categoría de “Poco”, con lo cual se debería explotar mucho más el Campus en este sentido.

Para ir terminando con las preguntas cerradas que incluimos en el cuestionario, añadimos una acerca de las instalaciones informáticas que la Facultad de Ciencias Económicas y Empresariales pone a disposición de los alumnos. Así, un 49'47% opina que las instalaciones son válidas, lo cual es positivo. Sin embargo, otro 49'47% declara que son muy escasas, pues en épocas de muchos trabajos, exámenes y demás, resulta muy complicado acceder a un ordenador en la facultad. Por último, un 1% opina que las instalaciones informáticas son suficientes y están en buen estado (1 persona).

Y por último, hay que comentar qué opinión tienen los alumnos acerca del Campus Virtual y de la enseñanza a través de internet. La mayoría consideran que es una gran herramienta para complementar las clases presenciales, siempre que se le dé un buen uso (85'26%). Por su parte, también hay que destacar que un 11'58% consideran que no se trata de una enseñanza de calidad y que son preferibles las clases presenciales únicamente.

Junto con este análisis cuantitativo y, como ya comentamos en la parte de metodología, en el cuestionario se incluyeron dos preguntas abiertas para que los encuestados nos comentaran con sus propias palabras qué les parecía el Campus, qué les agrada más, qué menos, que sugerencias nos podrían facilitar para mejorarlo... La lectura de las mismas ofrece opiniones de todo tipo, entre las más repetidas recogemos opiniones de infrutilización de la plataforma por parte del personal docente (34%), quejas por el diseño de la página y los servidores en los que se aloja (10%) y, por otro lado, también existen opiniones positivas (28%):

+ Plataforma infrutilizada por algunos docentes.

- “Es un recurso muy útil y con infinidad de posibilidades, pero que algunos docentes no dominan”.
- “Me parece una muy buena idea aunque debería ser utilizado por los docentes obligatoriamente, sobre todo para casos como el mío en el que tengo que compatibilizar estudios con trabajo”.
- “La plataforma Campus Virtual es bastante útil, y sería conveniente que los profesores lo utilizaran un poco más. Bien es cierto, que es una herramienta complementaria a las clases presenciales y no sustitutiva”.
- “Está bien pero por algunos profesores infrutilizado”.
- “Es un buen instrumento de comunicación entre profesores y alumnos, que se debería utilizar más por parte de algunos profesores”.

+ Quejas por diseño y servidores:

- “Si no se cuelga es un buen Campus, el único problema es que si intentamos subir gran material didáctico se queda colgado”.
- “Es un sistema valioso pero que sufre de una carencia bastante grave en lo que se refiere a servidores.”.
- “Diseño nefasto (las cosas son difíciles de encontrar), útil para colgar apuntes”.
- “A veces se cuelga. Y el modo de organizar las asignaturas al menos este año no me gusta”.
- “Su estructura es un poco molesta y poco cómoda en ocasiones para encontrar la asignatura que en determinado momento se busque”.

+ Opiniones positivas:

- “Una valoración bastante buena, ya que permite acceder a los materiales que hayan colgado los profesores, ver notas, hacer tests, o enviar trabajos y prácticas”.
- “El campus virtual funciona adecuadamente y en mi opinión es una buena herramienta”.
- “Una herramienta útil para ahorrar papel y tiempo”.
- “Me parece una herramienta muy útil para los alumnos, para estar informado de las novedades que vayan surgiendo a lo largo del curso y para completar el temario (bien sea con enlaces, realización de algún test, etc.)”.

Adicionalmente, algunas respuestas proponen sugerencias interesantes entre las que señalamos las siguientes:

- “Añadiría algo más de información sobre el personal docente como, por ejemplo, las horas de tutoría, número de despacho...”.
- “Sí, una mejora para que el Campus Virtual fuera eficaz sería que todos los profesores hicieran un buen uso de esta herramienta. Y de esta manera, como la mayoría de los alumnos, por no decir todos, contamos

con un smartphone, se hiciera uso de la aplicación “pizarra uva” que se comunica con el campus”.

- “En asignaturas en las que uno de los sistemas de evaluación final sea el tipo test, creo que se debería ofrecer la posibilidad de realizar test de autoevaluación”.
- “Instalar un servidor más grande para que no se cuelgue la página”.
- “Se podría mejorar en muchos aspectos. Empezando por la privacidad de cada alumno, asignaturas matriculadas, notas por DNI, etc.”.
- “Que se ponga un calendario indicando los días de prácticas”.

4. CONCLUSIONES

La totalidad de nuestros encuestados han accedido en algún momento al Campus Virtual, por lo que consideramos que tienen unos conocimientos mínimos acerca de la plataforma. Además, el 100% cuenta con conexión a internet lo que les facilita el acceso.

Lo más habitual es que se acceda 1 ó 2 veces por semana, seguido de 3 o 4 veces. Lo menos habitual es que se acceda únicamente cuando es estrictamente necesario, por tanto podemos afirmar que se usa de una forma regular por la mayoría de los alumnos aunque no se les inste a ello.

Existen algunas diferencias en los hábitos de acceso entre algunos grupos de alumnos:

- En el caso de la edad, aquellos alumnos mayores de 25 años, acceden con bastante más frecuencia que los alumnos de hasta 25. En los descriptivos se apreciaba claramente que lo normal es que el acceso aumenta a medida que aumenta la edad.
- Los alumnos que compaginan el trabajo con los estudios también acceden más frecuentemente que aquellos que solo estudian, ya sea para mirar notificaciones, alguna información que no hayan podido recibir en clase, etc.

También hemos analizado si existían diferencias debido al género o a la distancia del lugar de residencia hasta la Universidad. En el primer caso hemos observado que los hábitos de acceso son prácticamente iguales, mientras que en el segundo existe alguna diferencia, ya que en ambos grupos son más propensos a acceder de 1 a 4 veces, sin embargo, en el grupo de aquellos que viven a más de 5 km, también se observan porcentajes más altos que la media total en ambos extremos.

Los recursos más socorridos del Campus Virtual son la descarga de materiales para el seguimiento de las asignaturas y mirar calificaciones, para lo cual

acceden más del 90% y más del 80% respectivamente. También se usa bastante para entregar trabajos. En el otro extremo, se encontrarían las herramientas de realización de ejercicios de autoevaluación o su uso como vía de contacto, para lo cual, prácticamente nadie lo utiliza, especialmente esto último. Además, hay que mencionar que más de la mitad de los alumnos aprobaría el recurso de “Tutorías Virtuales”, disponible en Campus Virtuales de otras Universidades, como por ejemplo la de Alicante (Calderón Martínez, 2013).

Muchos de los alumnos demandan un mayor uso por parte de algunos docentes de esta plataforma, debido a que, aunque consideran que el apartado de colgar materiales está muy bien aprovechado, existen otros como colgar calificaciones ó temas de autoevaluación, tests y demás que no lo están.

Como resumen podríamos señalar que los estudiantes consideran el Campus Virtual como una gran herramienta para completar la formación presencial que se da en la Universidad siempre que se explote correctamente por parte de docente y de los propios alumnos.

En mi opinión como alumno, considero al Campus Virtual una valiosísima herramienta complementaria a las clases presenciales, además de un método muy eficaz de ahorro de papel, tiempo y dinero. Nunca me disgustó ni su diseño, ni sus servidores, tal vez si me llamó más la atención la diferencia de uso entre profesores. Como uno de los encuestados comentó, existen dos extremos, unos que lo explotan hasta el límite de agobiar y otros que parecen desconocer su existencia. En mi caso, he tenido la suerte de que la mayoría de los profesores lo dieron un uso correcto, colgar materiales, calificaciones, algún que otro ejercicio...

En definitiva, todo evoluciona y la enseñanza también, en ocasiones de forma positiva y otras de forma negativa. Por lo tanto, nada más que añadir, dar un buen uso al Campus Virtual por parte de todos, para poder aprovechar todo lo que nos ofrece y no permitir que caiga en el olvido. Como alumno, reconozco que en más de una ocasión me ha “salvado” el poder contar con todos estos materiales en cualquier momento y lugar.

5. BIBLIOGRAFÍA

Ahumada Figueroa (2004): "La Experiencia del Campus Virtual y la Evaluación del uso que realizan los Estudiantes de Psicología de la Red de Internet." *Revista de Psicología, XIII (1)*.

Calderón Martínez (2011): "Herramientas del Campus Virtual: conocimiento, uso y valoración" *IX Jornades de xarxes d'investigació en docència universitària: Disseny de bones pràctiques docents en el context actual*.

Campus Virtual UVa [en línea] <<http://campusvirtual.uva.es/>>

Flores Vivar, Esteve Ramírez (2010): *Los blogs en la Universidad como iniciativas prácticas de innovación docente: análisis, evolución y tendencias*. Madrid: Universidad Complutense de Madrid, Facultad de Ciencias de la Información, Servicio de Publicaciones.

Pedrosa Sanz, R. (2000): *El impacto económico del deporte en Castilla y León*. Junta de Castilla y León.

Recio Morales (2012): "El campus virtual en el 1º curso de los grados de humanidades del ees: categorización, valoración y evaluación de las actividades profesor / alumno" *VII Jornadas del Campus Virtual de la UCM*.

ANEXO I:

1. ¿Ha utilizado en algún momento de la carrera el Campus Virtual?

Sí

No

2. ¿Con qué frecuencia suele acceder semanalmente? *Contestar sólo si se ha contestado "Sí" en la pregunta 1.*

Sólo accedo si es estrictamente necesario

1 ó 2 veces

3 ó 4 veces

Más de 4 veces

3. ¿Cuáles son los principales motivos por los que accede al Campus Virtual? *Indique los que considere más relevantes.*

Descargar archivos.

Contactar con profesores.

Ver calificaciones.

Entregar trabajos vía on-line.

Realizar algún test, ejercicio, tema de auto-evaluación.

Otro..... (*Respuesta larga*)

4. ¿Echa en falta algún apartado en el Campus Virtual? *Seleccione todas las respuestas que considere oportunas.*

Dudas frecuentes.

Glosarios.

Enlaces.

Grupos de prácticas.

Tutorías virtuales.

Debates.

5. ¿Considera que el personal docente aprovecha los recursos del Campus Virtual?

Indique 1 si no lo aprovecha en absoluto o 5 si lo aprovecha totalmente a cada una de las siguientes cuestiones.

- Colgar material didáctico para el seguimiento de la asignatura.
- Vía de contacto.
- Colgar todas las calificaciones en el apartado para este fin.
- Dar la oportunidad de entregar los trabajos a través del Campus Virtual.
- Realizar algún test o prueba de autoevaluación.

6. Seleccione una de las siguientes afirmaciones acerca de las instalaciones informáticas que la Facultad de Ciencias Económicas y Empresariales pone a disposición de los estudiantes. *Seleccione una respuesta.*

- Instalaciones muy completas y en buen estado.
- Instalaciones válidas.
- Instalaciones muy escasas.

7. ¿Cómo valoraría el uso de internet en la enseñanza después del uso del Campus Virtual? *Seleccione una sola respuesta.*

- Es una enseñanza pobre, mejor las clases presenciales.
- Si se utiliza bien puede ser una gran herramienta para complementar las clases presenciales.
- Si tuviera oportunidad, en algún momento me matricularía en algún curso on-line.

8. ¿Cuenta con ordenador personal con acceso a internet?

- Si.
- No.

9. Indique aproximadamente los km de distancia desde su lugar de residencia durante el curso académico a la Facultad de Ciencias Económicas y Empresariales. Si su lugar de residencia es Valladolid indique 0. _____

10. Sexo:

Hombre.

Mujer.

11. Edad: _____

12. Actividades que realiza:

Estudiante.

Estudiante y trabajador.

Estudiante habiendo trabajado antes.

Estudiante buscando empleo.

13. Nacionalidad: _____

14. ¿Qué valoración daría al Campus Virtual con sus propias palabras?

15. Se le ocurre alguna mejora, alguna sugerencia o incluso alguna queja acerca del Campus Virtual.

¡Muchas gracias por su tiempo!

ANEXO II

“Estimados alumnos.

Me comunico con vosotros para pedir os que dediquéis un momento de vuestro tiempo a leer el mensaje que os incluyo más abajo de un alumno de un trabajo de fin de grado. Espero vuestra colaboración. Estoy segura de que también os gustaría que otros compañeros colaboraran con vosotros en su situación.

¡Hola a todos!

Desde que empezamos en la Universidad se ha hablado mucho del Campus Virtual, de todo lo que puede hacer, de la utilidad en el desarrollo de las asignaturas... Para bien o para mal todos lo hemos utilizado en algún momento y nos ha dejado mejor o peor sabor de boca.

Por ello, os invitamos a que en 5 minutos, accedáis al famoso Campus Virtual y realicéis una pequeña encuesta anónima (la cual estará incluida en vuestra asignatura Econometría I) donde nos deis vuestra opinión acerca del tema. De verdad, se hace en nada y para mí será de gran ayuda.

¡Un saludo a todos y gracias de antemano! ;)”

ANEXO III:

Estimados alumnos.

Os mando un segundo correo pidiéndoos de nuevo vuestra colaboración para que realicéis la encuesta sobre el Campus Virtual que tenéis en la asignatura de Econometría I. Sé que algunos de vosotros ya la habéis hecho, pero todavía faltan muchos. Vuestra colaboración es muy importante y es muy poco el tiempo que vais a utilizar en realizarla.

Gracias por vuestra atención y por vuestra participación.

Un saludo.