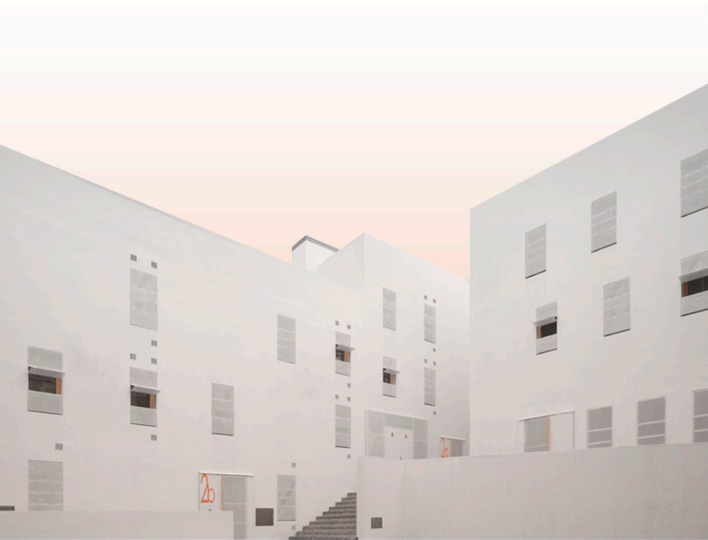


# VIVIENDAS EN EL CASCO HISTÓRICO CÁDIZ



## Implantación

Las viviendas se encuentran situadas en el casco histórico de Cádiz, La intervención se realiza en una manzana rodeada por las siguientes calles: Jabonería, Merced, Jaraquemada, Callejón de los Moros y Callejón de la Cancela, dentro de barrio de Santa María.



## Morfología

Se intervienen un total de 7 caseños íntegramente hacia el interior, ya que las fachadas exteriores se mantienen. La imagen que se crea hacia el patio interior de la manzana es la de una serie de volúmenes que crean un blanco lienzo de cal perforado por sencillos huecos.

Los únicos puntos de color que encontramos son los números de los bloques dibujados en tonos rojizos y anaranjados,

situados al lado de los oportunos de chapa que nos darán paso al zaguán y la corrala de cada bloque.

Un núcleo de comunicaciones nos conduce hacia las viviendas, una por planta.



Dentro de las mismas y ya anteriormente en la corrala, se añade un nuevo material, la madera, creando diversos juegos de contrastes.

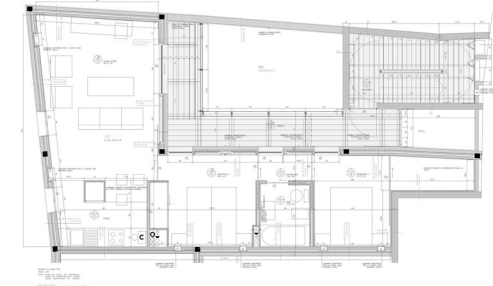


Originariamente, la manzana está compuesta por lo que es la arquitectura típica del sur de España; caseños con corralas dirigidos hacia un patio interior, viario estrecho y complejo.

## Tipología

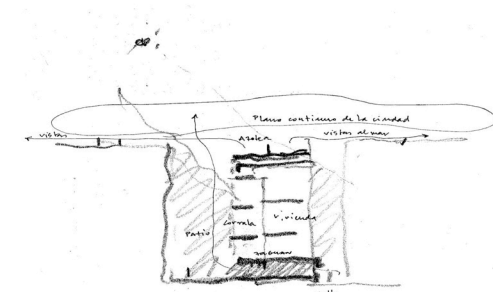
Gracias al esfuerzo por parte de los arquitectos de mantener la identidad de esta manzana se han obtenido una serie de viviendas en las cuales, los protagonistas de la intervención son elementos tales como el callejón, el zaguán, el patio y la azotea, entre otros.

Como resultado obtenemos 24 viviendas sencillas, no más de una por planta, todas ellas orientadas hacia la corrala propia de su bloque, la cual funciona como un espacio de transición interior-exterior dentro de la misma vivienda.



## LUZ

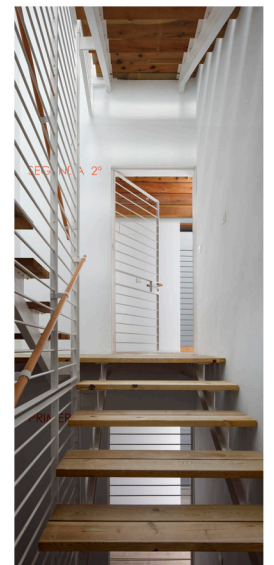
La iluminación se crea por medios de las "corralas", las viviendas, en forma de "L", se proyectan de forma que todas las estancias queden orientadas hacia estos patios, estrictos y justos en sus proporciones.



Las necesarias para la correcta iluminación y ventilación de todas y cada una de las viviendas.



En este proyecto se le da verdadera importancia a la memoria y tradición del lugar que han permanecido invariantes con el paso del tiempo y las culturas.



## Espacio Público

Gracias a ello, se mantienen las corralas, las cuales se convierten en espacios de transición en el transcurso del espacio público al privado. Se podría decir que existen, 2 espacios de transición: -Público-semipúblico Desde las calles que rodean la manzana, al interior de la misma.



-Semipúblico-privado Del patio de manzana al interior del bloque (corrala).