



Universidad de Valladolid

**Facultad de Ciencias
Económicas y Empresariales**

Trabajo de Fin de Grado

Grado en MIM

**Cambios en los patrones de
consumo de los hogares
españoles**

Presentado por:

Daniel Martín Gatón

Tutelado por:

Mercedes Prieto Alaiz

Valladolid, 12 de julio de 2017

Índice

1. INTRODUCCIÓN.....	1
2. METODOLOGÍA Y FUENTES	2
3. CARACTERÍSTICAS SOCIODEMOGRÁFICAS DE LOS HOGARES.....	4
3.1 CAMBIOS SOCIODEMOGRÁFICOS EN LOS HOGARES ESPAÑOLES	4
4. ESTRUCTURA DEL GASTO EN CONSUMO DE LOS HOGARES ESPAÑOLES	9
4.1. EVOLUCIÓN DEL GASTO MEDIO EN CONSUMO	10
4.2. CAMBIOS EN EL NIVEL Y EN LA ESTRUCTURA DEL GASTO EN CONSUMO DURANTE LA CRISIS.....	12
4.2.1. Evolución del nivel gasto de los diferentes grupos de gasto.....	12
4.2.2. Evolución de la estructura del gasto en consumo	15
4.3. EL GASTO EN CONSUMO DE LOS HOGARES SEGÚN DIFERENTES CARACTERÍSTICAS.....	17
5. ASPECTOS TERRITORIALES DE LA DISTRIBUCIÓN DEL GASTO EN CONSUMO DE LOS HOGARES.....	23
6. CONCLUSIONES	30
BIBLIOGRAFÍA.....	31

1. INTRODUCCIÓN

El consumo privado es uno de los principales componentes del PIB en las economías desarrolladas. Con el estallido de la crisis económica, a finales del año 2007, se ha asistido a un proceso de recesión caracterizado por diversas políticas de austeridad, el estancamiento del sector financiero y el mayor ahorro y escepticismo de los hogares, afectando a todas las esferas que conforman la vida social y económica de este país. Todo ello conduce a pensar en que se hayan producido importantes transformaciones en la forma de consumir de la sociedad española.

El interés que se muestra por el consumo de los hogares en España es múltiple. Desde el punto de vista de la teoría clásica, el consumo privado representa el principal componente de la demanda interna y, por tanto, resulta necesario estudiar los cambios en las pautas de consumo con el fin de ver los efectos directos que puede tener sobre el crecimiento de la economía y las expectativas de futuro (Aldás, 2006).

Desde el punto de vista social, la sociedad de consumo en la que están inmersos los países desarrollados ha dado lugar, en apenas unas décadas, a conceptos e ideas nuevas como el consumidor global; la personalización del consumo (“prosumidor”); la diversidad de estilos de vida chocante con el modelo de consumo de masas de los años 60; las nuevas formas de compra mediante el uso de internet; o el consumo como actividad de socialización. El análisis de las pautas de consumo puede servir para valorar estas nuevas tendencias sociales.

Desde el punto de vista del marketing, el estudio de los patrones de consumo puede aportar información sobre los comportamientos del consumidor, favoreciendo estrategias y productos más exitosos y adaptados a las necesidades de las personas y de la sociedad.

En este sentido, el objetivo del presente proyecto es conocer, desde una perspectiva cuantitativa y descriptiva, los cambios en las pautas de consumo de los hogares españoles entre 2007 y 2015.

El trabajo está dividido en 6 grandes secciones, además de la introducción que formaría la primera sección. En la segunda sección se presenta la metodología las fuentes de datos utilizadas con especial mención a la Encuesta de Presupuestos Familiares y a la clarificación de ciertas cuestiones conceptuales, como la unidad de análisis. En tercer lugar, se analizarán las características sociodemográficas de los hogares españoles y su evolución durante los años de estudio. La siguiente sección trata de analizar en profundidad el nivel y la estructura del gasto en consumo de los hogares españoles para determinar los cambios más significativos producidos. Luego, en la quinta sección, se estudiarán diversos aspectos territoriales en relación con la distribución del gasto en consumo y en determinar el efecto de la crisis sobre el nivel de desarrollo de las CC.AA.

Para terminar, en la sexta sección, se exponen una serie de conclusiones con las ideas y resultados más relevantes del trabajo.

2. METODOLOGÍA Y FUENTES

El marco temporal de este estudio abarca todo el proceso de crisis económica y social que se ha atravesado en los últimos años, comenzando desde 2007 hasta llegar a 2015, año en el que comienzan a darse no solo mejoras a nivel macroeconómico, sino también en el nivel micro, es decir, en el gasto y consumo de las familias. Este periodo, marcado por la importante y grave crisis económica, permitirá analizar con detalle los cambios y evoluciones que se han dado en la forma de consumir por parte de la sociedad. El ámbito espacial será España y sus comunidades autónomas. Para ello se tomará como referencia, es decir, como unidad de análisis, los hogares y, de forma complementaria, las personas. Así, como se verá en la sección 4 del informe, se estudiará la estructura del gasto en consumo a través del gasto medio por hogar y del gasto medio por unidad de consumo (o gasto equivalente). En relación con esta última hay que decir que nos permite obtener una visión más realista del gasto al ponderar la importancia que cada miembro tiene dentro del hogar en función del consumo que realiza. Para ello, se distinguen 3 grupos dentro del hogar:

1. Primer adulto del hogar ponderado con un 1.

2. Resto de adultos, miembros del hogar de más de 14 años, ponderados con 0,7.
3. Número de niños, miembros del hogar de 13 o menos años, ponderados con 0,5.

Los datos procederán, principalmente, de la Encuesta de Presupuestos Familiares (EPF) elaborada por el INE a nivel de España y encuadrada en la metodología propuesta por Eurostat a nivel europeo¹. Aparte, también se consultan otras fuentes secundarias provenientes de organismos nacionales e internacionales (por ejemplo, CIS, Eurostat y OCDE.).

Debido a la especial relevancia que tiene en este estudio la EPF, resulta conveniente realizar algunas consideraciones en torno a ella. La EPF es una encuesta realizada anualmente por el INE con una muestra de 24.000 viviendas que permite conocer el gasto en consumo de los hogares residentes en España, así como la distribución del mismo entre las diferentes partidas del consumo. Como indica el INE, los gastos de consumo que se registran en la EPF se refieren tanto al flujo monetario para el pago de determinados bienes y servicios, como al valor de determinados consumos no monetarios efectuados por los hogares. Entre estos últimos se encuentra los alquileres imputados, el salario en especie, las comidas gratuitas en el lugar de trabajo o los consumos procedentes de producción para consumo propio (huertos, talleres...). Otro de los aspectos positivos de la EPF es que ofrece resultados tanto en términos reales como nominales.

Por otro lado, hay que decir que la EPF sustituye a la Encuesta Continua de Presupuestos Familiares (ECPF) que estuvo activa desde 1997 hasta 2005, incorporando mejoras metodológicas como el cambio de periodicidad trimestral a anual o el aumento del tamaño muestral.

Las técnicas que se utilizarán para estudiar los patrones de consumo se encuadran fundamentalmente dentro de la Estadística Descriptiva. De forma

¹ Desde 2005 Eurostat establece una serie de indicaciones comunes para que todas las encuestas de todos los países de la UE tengan la misma estructura y sus resultados puedan ser comparados objetivamente. A partir de este año, se trata de crear encuestas más simples en diseño, con menor carga de trabajo para los hogares encuestados y que cumplan con las normativas de organismos internacionales y las exigencias de diversas asociaciones.

puntual se incluirá un análisis clúster para estudiar los grupos de regiones que se pueden generar a partir de sus respectivos patrones de consumo, trabajando en este apartado con el programa estadístico SPSS.

3. CARACTERÍSTICAS SOCIODEMOGRÁFICAS DE LOS HOGARES

Se podría admitir que el consumo está principalmente determinado por el nivel de renta de cada individuo, así como el de los hogares. No obstante, las decisiones de gasto y la manera de consumir están condicionadas, también, en gran medida, por las características sociodemográficas de los hogares como el tamaño del hogar, el tipo de hogar, la edad del sustentador principal, etc. Y es que, a diferencia de otras épocas, en la actualidad, las circunstancias de los hogares pueden ser de muy diversas formas afectando directamente a las decisiones de consumo. Por ello, esta sección se centra en analizar la evolución de las características de los hogares durante la crisis económica, tomando como referencia los años 2007, 2011 y 2015.

3.1 CAMBIOS SOCIODEMOGRÁFICOS EN LOS HOGARES ESPAÑOLES

A. Número de hogares según comunidades autónomas

La Tabla 3.1 muestra el porcentaje de hogares que hay en cada comunidad autónoma. En los tres años analizados, las comunidades que concentran un mayor número de hogares, por encima del 10%, son Andalucía, Cataluña, la Comunidad de Madrid y la Comunidad Valenciana. En estas cuatro comunidades residen más de la mitad de los hogares españoles.

En el extremo opuesto, las comunidades con menor número de hogares son La Rioja, Cantabria, Navarra y Extremadura, es decir, regiones relativamente pequeñas o bien de carácter más rural.

En lo que respecta a la evolución de los hogares durante este periodo de años, Canarias, Baleares y Murcia destacan como las regiones que ganan más hogares por encima del 3%. Castilla y León, Aragón, La Rioja y Asturias son los lugares donde se reducen en mayor medida, con pérdidas de en torno al 3%. Especialmente destacable es el caso de Castilla y León que pierde más de

51.000 hogares (cerca del 5%), según estadísticas ofrecidas por la Junta de Castilla y León

A pesar de que haya regiones donde aumenta el número de hogares, en general la mayoría experimenta una reducción, lo que responde, en parte, al problema del despoblamiento en España.

Tabla 3.1. Hogares por CCAA de residencia y evolución desde 2007 (%).

	2007	2011	2015	Variación 2007-2015
Andalucía	17,00	17,09	17,34	1,96%
Aragón	3,02	2,97	2,93	-3,07%
Asturias	2,56	2,53	2,49	-2,81%
Islas Baleares	2,34	2,38	2,43	3,70%
Canarias	4,24	4,36	4,44	4,50%
Cantabria	1,29	1,31	1,31	1,53%
Castilla y León	5,86	5,71	5,60	-4,64%
Castilla La Mancha	4,33	4,34	4,28	-1,17%
Cataluña	16,39	16,30	16,05	-2,12%
Com. Valenciana	11,09	11,01	10,89	-1,84%
Extremadura	2,39	2,35	2,35	-1,70%
Galicia	5,96	5,87	5,89	-1,19%
Madrid	13,44	13,64	13,84	2,89%
Murcia	2,82	2,86	2,92	3,42%
Navarra	1,34	1,37	1,38	2,90%
País Vasco	4,95	4,92	4,89	-1,23%
La Rioja	0,72	0,72	0,70	-2,86%
Total Nacional	100,00	100,0	100,0	

Fuente: INE, Encuesta de Presupuestos Familiares, base 2006.

B. Tamaño de los hogares en España

El tamaño es una de las características de los hogares que puede tener una influencia considerable sobre las pautas de consumo. Además, el consumo de determinadas partidas que constituyen un gasto fijo se produce con arreglo a las economías de escala, de manera que al aumentar el tamaño del hogar el gasto medio por persona tiende a ser menor. En los hogares de tamaño grande, por ejemplo, el gasto en la partida de vivienda puede representar una proporción menor en el consumo total. Por el contrario, en hogares pequeños de uno o dos miembros, gran parte del presupuesto puede ir destinado al pago de la vivienda, ya sea en forma de alquiler o de hipoteca.

La Tabla 3.2 muestra la evolución del tamaño de los hogares españoles entre los años 2007 y 2015. Siguiendo con la tendencia de años atrás, se observa una reducción general del tamaño del hogar. Los que más crecen son los hogares de un solo miembro (crecen un 3%), pero siguen siendo los de 2 miembros los más comunes llegando a suponer el 30% del total.

Tabla 3.2. Evolución tamaño de los hogares 2007-2015 (%).

Año	1 miembro	2 miembros	3 miembros	4 miembros	5 o más miembros
2007	22,03	28,01	21,37	19,57	9,01
2011	23,01	29,90	21,67	18,69	6,73
2015	25,30	30,33	20,97	17,64	5,76

Fuente: INE, Encuesta de Presupuestos Familiares, base 2006.

C. Tipo de hogares en España.

En relación con el tamaño de los hogares se encuentra la composición de los mismos, es decir, la tipología de cada hogar, siendo este un factor que puede condicionar las pautas de consumo, sobre todo si se alude a las partidas de gasto de primera necesidad como la alimentación o las de especial importancia como la salud o la educación.

Tabla 3.3. Evolución hogares según tipo de hogar. 2007-2015 (%).

Año	Persona sola menos de 65	Persona sola 65 ó más años	Pareja sin hijos	Pareja con 1 hijo	Pareja con 2 hijos	Pareja con 3 ó más hijos	Un adulto con hijos
2007	11,83	10,20	21,00	17,27	16,74	4,53	7,38
2011	13,22	9,79	22,76	17,36	15,93	3,65	7,55
2015	14,56	10,74	22,73	16,96	15,47	3,31	8,17

Fuente: INE, Encuesta de Presupuestos Familiares, base 2006.

La desagregación que realiza el INE de los hogares (véase Tabla 3.3.) permite observar que durante este periodo de tiempo ha habido un aumento de los hogares formados por una sola persona, tanto de menos como de más de 65 años. A pesar del aumento de este tipo de hogar, los más frecuentes siguen siendo los hogares con pareja sin hijos que mantienen una estabilidad de entorno al 22% del total, seguidos por los hogares con pareja y uno o dos hijos, aunque estos últimos con suaves rebajas desde 2007. Por su parte, los hogares más grandes siguen siendo minoritarios. Con todo ello, se detecta una tendencia hacia hogares con una composición reducida y más simple que

coincide con el mayor protagonismo de los hogares de tamaño pequeño como se vio anteriormente.

D. Sexo y edad del sustentador principal

El sustentador principal es “aquella persona que más aporta al presupuesto común del hogar para atender los gastos del hogar de forma periódica”².

Tabla 3.4. Evolución hogares por sexo y edad del sustentador principal 2007-2015 (%).

Año	16-29 años		30-44 años		45-64 años		Más de 65		Total	
	Ho	Mu	Ho	Mu	Ho	Mu	Ho	Mu	Ho	Mu
2007	3,93	1,95	24,87	7,20	27,92	7,87	16,04	10,22	72,76	27,24
Total	5,88		32,07		35,79		26,26		100	
2011	3,29	2,18	22,42	8,44	27,15	9,61	16,40	10,50	69,26	30,73
Total	5,47		30,86		36,76		26,90		100	
2015	2,35	1,49	19,38	9,53	26,90	11,39	17,68	11,29	66,31	33,70
Total	3,84		28,91		38,29		28,97		100	

Fuente: INE, Encuesta de Presupuestos Familiares, base 2006.

Apoyándose en la Tabla 3.4 se puede apreciar que el número de hogares sustentados por hombres se ha reducido en más de 6 puntos porcentuales, pasando del 72,76% en 2007 al 66,31% en 2015. Mientras que los hogares sustentados por mujeres han incrementado 5 puntos porcentuales hasta casi el 34% en 2015. Por norma general, se cumple esta tendencia hacia el acercamiento entre el porcentaje de hogares sustentados por hombres y por mujeres, especialmente en la cohorte de 30 44 años.

En lo que concierne puramente a la edad, se observa que la mayoría de hogares están sustentados por personas pertenecientes a las cohortes de edades centrales (de 30 a 44 y de 45 a 64 años). Aunque durante la crisis, el grupo de 30 a 44 años ha ido perdiendo protagonismo a favor de los hogares sustentados por personas de más de 65 años, permitiendo que en 2015 este tipo de hogares llegara a suponer casi el 29% del total.

E. Nivel de estudios del sustentador principal

Para analizar el nivel de estudios, la EPF utiliza la Clasificación Nacional de Educación (CNED) distinguiendo seis niveles diferentes, del más básico al más avanzado. Para este análisis se han considerado cuatro niveles con el fin de

² Véase INE.

facilitar el estudio: *Sin estudios y Educación primaria, Estudios de secundaria, Formación profesional de grado superior y Educación superior*. El nivel de estudios del sustentador principal tiene una importancia especial, ya que determina en gran medida el nivel de renta, la cual, a su vez, influye sobre la estructura de consumo de los hogares: por lo general, un mayor nivel de formación implica mayores rentas permitiendo enfocar el gasto en consumo de diferente manera.

Tabla 3.5. Evolución hogares según formación del sustentador principal 2007-2015 (%)

Año	Sin estudios y Educación primaria	Estudios de secundaria	F.P. de grado superior y similares	Educación superior
2007	32,59	41,72	6,55	19,14
2011	21,02	50,16	7,78	21,05
2015	19,80	48,79	8,87	22,54

Fuente: INE, Encuesta de Presupuestos Familiares, base 2006.

A partir de la Tabla 3.5, siguiendo con la tendencia de finales del siglo XX, se aprecia una notable reducción de los hogares cuyos sustentadores principales tienen el nivel más básico, reduciéndose el porcentaje hasta casi el 20%. Esta notable caída de la formación más básica se produce a favor del resto de niveles, destacando los de secundaria que se sitúan cerca del 50%. De todo ello se percibe una mejoría generalizada del nivel de formación del país en sustitución de un modelo de trabajadores de escasa cualificación.

F. Situación laboral del sustentador principal

La coyuntura laboral existente en España juega también un papel fundamental sobre los cambios en las pautas de consumo de los hogares desde 2007 y, sobre todo, en el contexto de crisis económica cuyo impacto se ha notado de forma contundente sobre el consumo privado.

Tabla 3.6. Evolución hogares según situación laboral sustentador principal 2007-2015.

Año	Ocupados	Parados	Jubilado	Otros inactivos ³
2007	63,33	3,11	27,10	6,46
2011	57,57	8,89	26,91	6,63
2015	56,80	8,27	27,85	7,08

Fuente: INE, Encuesta de Presupuestos Familiares, base 2006

³ Considerar por otros inactivos a estudiantes, dedicados a las labores del hogar, etc.

La crisis económica se plasma perfectamente en los datos de la Tabla 3.6, en la que se muestra que durante este periodo el porcentaje de hogares cuyos sustentadores principales estaban ocupados pasó del 63% al 56%, mientras que el de los parados aumentó hasta el 8,27%. En definitiva, las tasas de paro en España han ido aumentando durante estos años provocando una reducción del nivel de renta y del poder adquisitivo de los hogares, algo que, necesariamente, repercutirá en una serie de cambios en las pautas de consumo.

4. ESTRUCTURA DEL GASTO EN CONSUMO DE LOS HOGARES ESPAÑOLES

La estructura del gasto en consumo es la proporción de gasto que dedican los hogares a cada posible partida de consumo. El INE utiliza la clasificación COICOP (*Classification of individual consumption according to purpose*) para establecer hasta 12 grandes partidas, que son las siguientes: alimentación; bebidas y tabaco; vestido; vivienda; mobiliario; salud; transportes; comunicaciones; ocio y cultura; enseñanza; hoteles y restaurantes y otros bienes y servicios. Gracias a esta desagregación se puede observar, por ejemplo, si las pautas de consumo de los hogares han cambiado con respecto a los años previos a la crisis, ver qué partidas lo han hecho con mayor intensidad o ver en qué dirección lo han hecho.

Para estudiar la estructura del gasto en consumo, se van a emplear dos unidades de análisis. En primer lugar, el hogar, estudiando el gasto medio por hogar y, en segundo lugar, la persona, analizando el gasto medio por unidad de consumo⁴.

También se incluye la tasa de crecimiento medio que ofrece un dato de lo que crece o decrece el gasto de los hogares, por término medio, cada año desde el inicio del periodo⁵.

Con todo ello se analizará, en primer lugar, la evolución del gasto medio en España desde 2007.

⁴ En la sección 2 se indica la diferencia entre el gasto medio por unidad de consumo y por hogar.

⁵ La tasa media de crecimiento anual (TCM): se corresponde con la tasa de crecimiento medio acumulativo que se obtiene como $TCM = ((Gasto_{2015}/Gasto_{2007})^{1/8}) - 1$.

Seguidamente se estudiará la evolución de la estructura del gasto durante la crisis, es decir, la distribución del gasto entre las diferentes partidas con el fin de señalar los cambios más destacados en los patrones de consumo de los hogares, tomando como referencia las 2 unidades de análisis citadas.

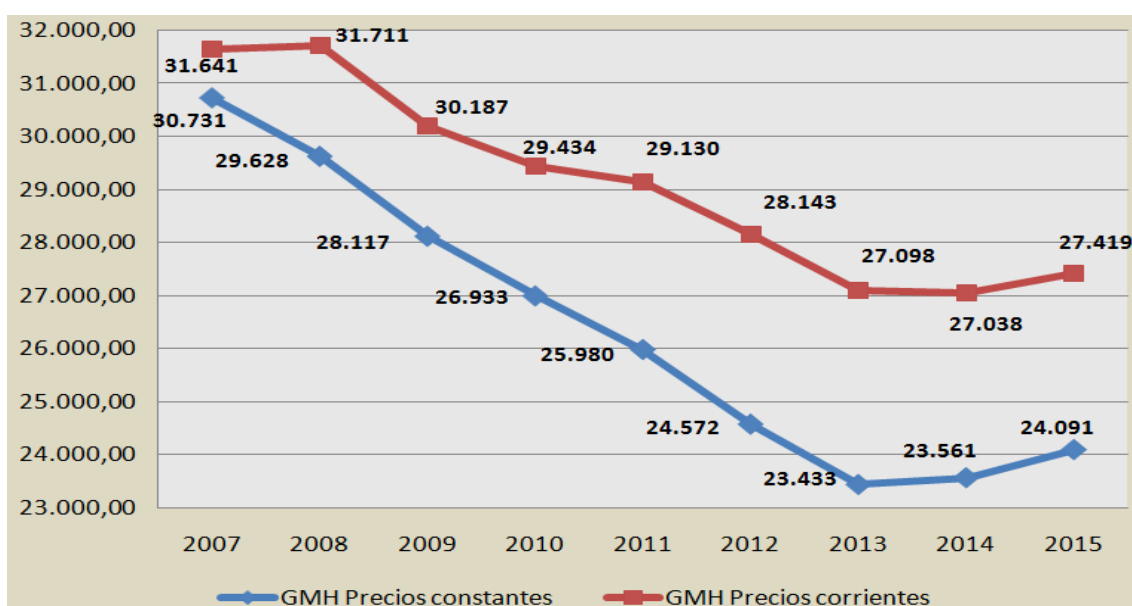
Finalmente se estudiará el gasto en consumo en función de las diferentes características sociodemográficas de los hogares vistas en la sección 3.

Hay que señalar que para tener en cuenta las posibles variaciones de precios se incluyen valoraciones tanto con precios constantes como corrientes.

4.1. EVOLUCIÓN DEL GASTO MEDIO EN CONSUMO EN ESPAÑA

El Gráfico 4.1 muestra la evolución del gasto medio por hogar en términos reales y en términos nominales. En términos reales, el gasto medio por hogar en España ha caído de forma notable entre 2007 y 2013, pasando de 30.731 euros a 23.433, con una caída global del 23,75%. Entre 2013 y 2015, el gasto medio por hogar ha crecido ligeramente alcanzando en el año 2015 los 24.099 euros. La evolución del gasto medio por hogar en términos nominales es muy semejante, aunque las fluctuaciones del gasto a lo largo de los años son menores. Por ejemplo, la tasa media de crecimiento anual en términos reales fue de -3%, mientras que en términos nominales fue de -1,77%.

Gráfico 4.1. Evolución gasto medio por hogar 2007-2015 (términos reales y nominales)



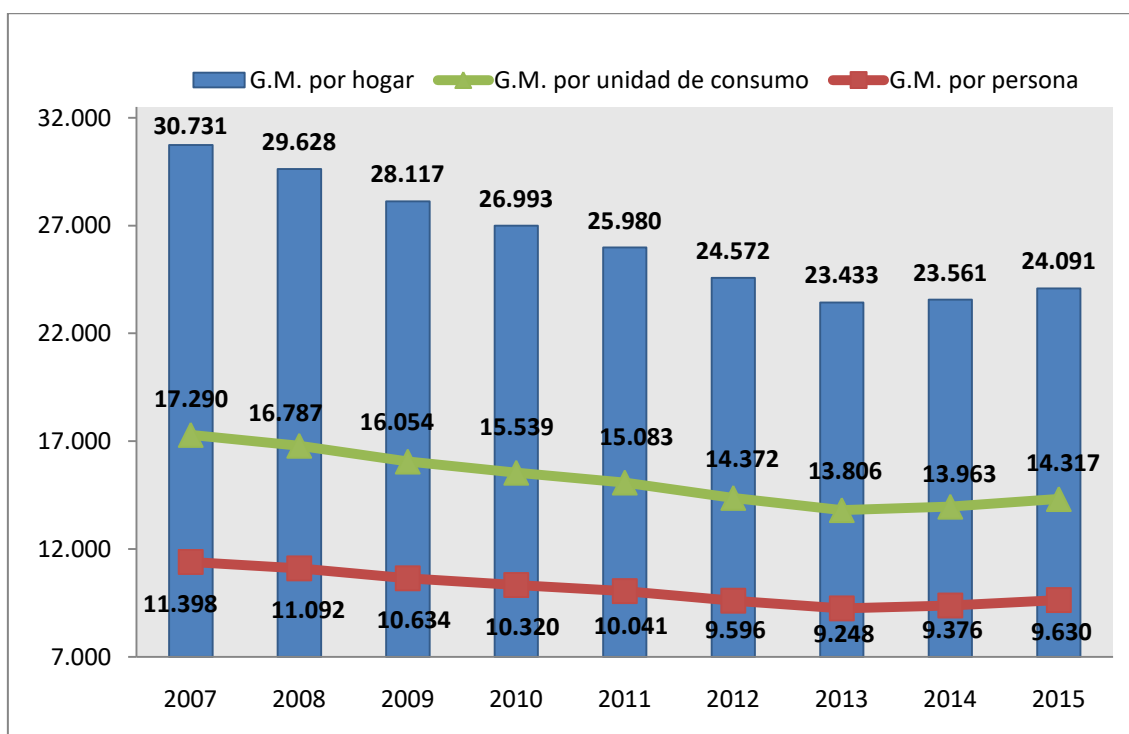
Fuente: INE, Encuesta de Presupuestos Familiares, base 2006.

Profundizando en el análisis, el Gráfico 4.2 que se muestra a continuación compara la evolución del gasto medio por hogar, del gasto medio por unidad de consumo y del gasto medio por persona en términos reales.

Se puede observar que en los 3 casos, se produce una tendencia negativa del gasto medio, aunque en el gasto medio por unidad de consumo y el gasto medio por persona lo hacen con una intensidad algo menor. Concretamente, mientras que los hogares redujeron su gasto por término medio cada año en un 3%, la reducción del gasto medio por unidad de consumo se estableció en un 2,3%, mientras que las personas redujeron el gasto en un 2,08%.

Además, como ocurría con el gasto de los hogares, 2013 se convierte en el año donde se alcanzan valores mínimos tanto en el gasto medio por unidad de consumo (13.806 euros) como en el gasto medio por persona (9.248 euros), pudiendo considerarse como uno de los años más severos de la crisis económica.

Gráfico 4.2. Evolución Gasto medio por hogar, Gasto medio por unidad de consumo y Gasto medio por persona (términos reales).



Fuente: INE, Encuesta de Presupuestos Familiares, base 2006.

4.2. CAMBIOS EN EL NIVEL Y EN LA ESTRUCTURA DEL GASTO EN CONSUMO DURANTE LA CRISIS

Como se ha señalado el gasto medio en consumo se ha reducido desde 2007, por lo que resulta interesante profundizar en ello y observar la evolución y los cambios generados en los niveles de gasto en las 12 partidas, tanto de los hogares, como de las personas.

4.2.1. Evolución del nivel gasto en los diferentes grupos de gasto

La Tabla 4.1 muestra la evolución, en términos reales y en términos nominales, del gasto medio de los hogares en las diferentes partidas de gasto, con sus respectivas tasas de crecimiento medio.

Se observa que, en términos reales, el gasto medio por hogar se ha reducido en la mayoría de las partidas. Solo en algún caso aislado, como en las comunicaciones o en la educación, la tasa de crecimiento medio pasa a ser positiva como comentaremos posteriormente.

Así se puede observar, en esta Tabla 4.1, que en el caso de los hogares, las partidas que redujeron en mayor medida el gasto, en términos reales, con tasas de crecimiento medio en torno al -6% fueron:

Bebidas alcohólicas, tabaco y narcóticos, donde el gasto cae anualmente un 6,44%, por término medio, generando una diferencia absoluta de 230 euros entre 2007 y 2015 en el consumo de estos bienes. Esta variación se debió principalmente a que los hogares redujeron, de media, un 54% el consumo de la subpartida *tabaco*.

Transportes. Con una tasa de crecimiento medio negativa de -6,15%, es otra de las partidas con mayor disminución, provocando que entre 2007 y 2015 se gastaran 1.765 euros menos. La mayor parte de las subpartidas se ve reducida, pero por encima de todas destaca el caso de los *automóviles*, cuyo gasto se reduce un 55%.

Mobiliario. Sobre él disminuyó el gasto cada año, por término medio, un 5,91% hasta situarlo en 1.074 euros en 2015, con una diferencia absoluta con respecto al inicio del periodo de 675 euros. Entre los componentes de esta

partida destacó el menor gasto en *muebles* (se reducen un 62%) y en *crystalería, vajilla y cubertería* (que disminuye en casi el 50%).

Otros grupos sobre los que los hogares reducen el gasto, en términos reales, son, aunque en menor medida, el vestido; los hoteles, cafés y restaurantes; y otros bienes y servicios. Sobre ellos se experimentan tasas medias de crecimiento negativas de entre el 4 y el 5 por ciento.

Tabla 4.1. Gasto medio por hogar desagregado 2007-2015 y tasa de crecimiento medio (términos reales y nominales).

	G.M. por Hogar, T. Reales		G.M. por Hogar, T. Nominales		Tasa Crecimiento Medio	
	2007	2015	2007	2015	T. Real.	T. Nom.
Total	30.730,90	24.090,83	31.641,27	27.419,52	-3,00%	-1,77%
Alimentación	4.296,23	3.530,66	4.459,67	4.125,43	-2,42%	-0,97%
Bebida,tabaco	558,33	327,81	597,01	522,64	-6,44%	-1,65%
Vestido	2.054,01	1.382,30	2.075,51	1.395,27	-4,83%	-4,84%
Vivienda	7.799,18	7.345,44	8.124,40	8.709,88	-0,75%	0,87%
Mobiliario	1.749,57	1.074,31	1.792,77	1.164,95	-5,91%	-5,25%
Salud	946,88	906,54	942,01	971,98	-0,54%	0,39%
Transportes	4.440,56	2.675,78	4.528,96	3.158,07	-6,14%	-4,41%
Comunica.	917,39	1.086,95	927,07	791,98	2,14%	-1,95%
Ocio, cultura	2.233,85	1.660,57	2.218,20	1.593,08	-3,64%	-4,05%
Enseñanza	276,15	275,23	288,75	380,22	-0,04%	3,50%
Hotel, Resta.	3.099,79	2.157,88	3.249,13	2.547,67	-4,43%	-2,99%
Otros	2.358,96	1.667,34	2.437,80	2.058,35	-4,24%	-2,09%

Fuente: INE, Encuesta de Presupuestos Familiares, base 2006.

En términos nominales, las principales reducciones se generan nuevamente en partidas como el mobiliario y los transportes, pero también en otras como el vestido y el ocio y la cultura. En todas ellas las tasas de crecimiento medio son inferiores al -6%.

Hay que resaltar que la reducción del gasto se da con mayor intensidad cuando se toman precios constantes, es decir, que las tasas de crecimiento medio son más negativas en términos reales que en términos nominales.

Por otro lado, se pueden apreciar ciertos incrementos en el gasto medio por hogar, pero de forma más suave y aislada, como se ha comentado anteriormente.

En términos reales, hay que destacar el caso de las comunicaciones. Los hogares aumentan el gasto anual, por término medio, en esta partida en un

2,14%, haciendo que en 2015 se superasen los 1.000 euros de gasto en este tipo de bienes. Este dato evidencia, por otro lado, la importancia que tienen actualmente las comunicaciones para las personas y la sociedad en general.

Sin embargo, en términos nominales, la educación es, con diferencia, el grupo de gasto que experimenta el principal aumento, con una tasa de crecimiento de hasta el 3,50%. La causa de este incremento habría que buscarla en el encarecimiento de la formación superior provocada por una mayor cantidad de recortes en ayudas públicas a estudiantes durante la crisis económica. En términos absolutos este incremento se traduce en casi 100 euros más por hogar.

La Tabla 4.2 se centra en el caso de las personas mostrando la evolución, en términos reales y en términos nominales, del gasto medio por unidad de consumo, con sus respectivas tasas de crecimiento medio anual. Así, se puede observar que las personas tienen un comportamiento similar, por lo general, al de los hogares en cuanto a los patrones de consumo durante la crisis, aunque con fluctuaciones menores que en el caso de los hogares.

Tabla 4.2. Gasto medio por unidad de consumo desagregado 2007-2015 y tasa de crecimiento medio (términos reales y nominales).

	G.M. por Unidad de Consumo, T. Reales		G.M. por Unidad de Consumo, T. Nominales		Tasa Crecimiento Medio	
	2007	2015	2007	2015	T. Real.	T. Nom
Total	17.289,71	14.316,73	17.801,91	16.294,90	-2,33%	-1,10%
Alimentación	2.417,13	2.098,21	2.509,08	2.451,66	-1,75%	-0,29%
Bebida, tabaco	314,12	194,81	335,89	310,60	-5,80%	-0,97%
Vestido	1.155,62	821,47	1.167,72	829,18	-4,18%	-4,19%
Vivienda	4.387,95	4.365,26	4.570,92	5.176,12	-0,06%	1,57%
Mobiliario	984,34	638,44	1.008,64	692,31	-5,27%	-4,60%
Salud	532,73	538,74	529,99	577,63	0,14%	1,08%
Transportes	2.498,33	1.590,17	2.548,07	1.876,78	-5,49%	-3,75%
Comunica.	516,14	645,96	521,58	470,66	2,84%	-1,28%
Ocio, cultura	1.256,80	986,85	1.248,00	946,74	-2,98%	-3,39%
Enseñanza	155,37	163,56	162,46	225,96	0,64%	4,21%
Hotel, Resta.	1.743,99	1.282,39	1.828,01	1.514,03	-3,77%	-2,33%
Otros	1.327,19	990,87	1.371,55	1.223,24	-3,59%	-1,42%

Fuente: INE, Encuesta de Presupuestos Familiares, base 2006.

Por ejemplo, al igual que en el caso de los hogares, son las partidas de bebidas alcohólicas y tabaco; transportes; y mobiliario en las que se reduce con mayor intensidad el gasto, aunque, las disminuciones son algo inferiores, no

superando en ningún caso el 6%. Este proceso se repite tanto en términos reales como en términos nominales.

Por otro lado, se puede observar que, también, son las mismas partidas que en el caso de los hogares donde se generan ciertos incrementos del gasto.

4.2.2. Evolución de la estructura del gasto en consumo

La Tabla 4.3 muestra la estructura del gasto en consumo de los hogares, en términos corrientes, al inicio y al final del periodo de estudio, es decir, el reparto del presupuesto entre las diferentes partidas de gasto antes y después de la crisis. La principal consideración de lo que se observa en esta tabla es que, fundamentalmente, los hogares no han variado en exceso su estructura de gasto en consumo. Por tanto, no se puede hablar de que la crisis haya provocado cambios radicales sobre las pautas de consumo de los hogares, aunque sí se observan algunas variaciones reseñables.

Tabla 4.3. Evolución de la estructura del gasto en consumo, 2007-2015 (%).

	2007	2015
Alimentos	14,09	15,05
Bebidas, tabaco	1,89	1,91
Vestido	6,56	5,09
Vivienda	25,68	31,77
Mobiliario	5,67	4,25
Salud	2,98	3,54
Transportes	14,31	11,52
Comunicaciones	2,93	2,89
Ocio, cultura	7,01	5,81
Enseñanza	0,91	1,39
Hoteles, restaurantes	10,27	9,29
Otros	7,70	7,51
Total	100,00	100,00

Fuente: INE, Encuesta de Presupuestos Familiares, base 2006.

En este sentido, tras el periodo de inestabilidad, las partidas más importantes siguen siendo las mismas: la vivienda fortalece su posición como principal grupo de gasto ocupando casi el 32% del total, siendo casi un tercio del presupuesto de las familias lo que se destina exclusivamente a esta partida. La siguen en importancia, la alimentación que logra posicionarse en un 15% del total y los transportes con un 11,5%.

Si a estas 3 partidas se le añade el peso que tiene el vestido (5,09%) se podría hablar de que las partidas que cubren las necesidades básicas de los hogares y sus miembros pasan de ocupar el 59,6% al 63,4%.

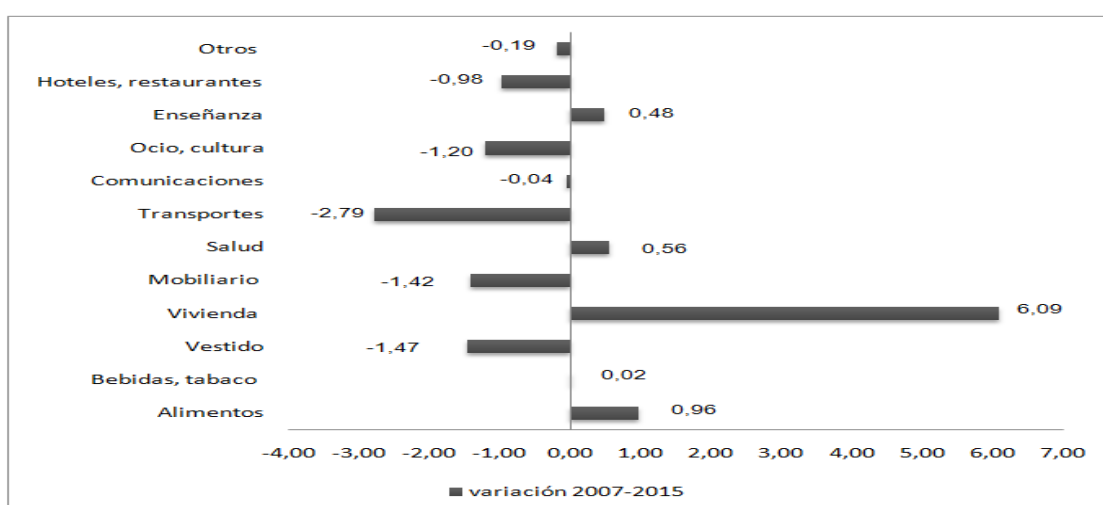
Al mismo tiempo de que los hogares aumentan la parte del gasto empleada en satisfacer necesidades básicas, reducen su capacidad para consumir otro tipo de bienes (mobiliario, ocio y cultura u otros bienes y servicios), lo que conduce a que durante esta etapa se vea afectada la calidad de vida de la sociedad, aunque no de forma radical.

Las variaciones experimentadas por la estructura del gasto en consumo de los hogares durante este periodo de crisis se puede observar gráficamente en el Gráfico 4.3.

En cuanto a las partidas que ganan más importancia destaca especialmente la vivienda, la cual logra aumentar un 6% su peso sobre el presupuesto de los hogares. A esta la siguen de lejos otras partidas como la alimentación (aumenta casi un 1%), la salud y la enseñanza (en torno al 0,5%).

El resto de partidas sufre diversas reducciones, entre las que destacarían los transportes (-2,79 %), el vestido (-1,47%), el mobiliario (-1,42%) y el ocio y la cultura (-1,20%).

Gráfico 4.3. Variación absoluta del peso entre 2007-2015 en las partidas de gasto (%).



Fuente: INE, Encuesta de Presupuestos Familiares, base 2006.

Si se analiza de forma más pormenorizadamente, habría que resaltar otras consideraciones tales como que:

A pesar de que la salud y la enseñanza pueden ser consideradas de especial importancia para la calidad de vida de las familias, su peso en la estructura es sustancialmente más pequeño que la de otros grupos. Una posible razón es que el carácter público que tienen hace que las familias no necesiten destinar gran parte de su presupuesto hacia ellas.

También se ha de señalar que los hoteles y restaurantes, a pesar de reducir su peso sobre el presupuesto, sigue siendo una de las partidas con una participación más notable, de en torno al 10%, solo por detrás de la alimentación, la vivienda y los transportes. La importancia que los hogares dan a este tipo de bienes responde a un fenómeno cultural y de convivencia social que evidencia la importancia del sector hostelero y hotelero en España.

Finalmente, la vivienda es la partida que más logra aumentar su importancia (casi 6 puntos hasta ocupar el 32% del total). Sin embargo, el importante incremento del que goza se debe, en parte, a una particularidad metodológica basada en que la EPF agrupa en una sola rúbrica gastos ciertamente diferentes pudiendo alterar los datos reales⁶. Entre estos gastos cobran especial importancia los alquileres imputados⁷ que suponen el 65% del gasto en esta partida en 2015 (Tabla 4.4). La influencia de los alquileres imputados junto con el incremento de precios en los suministros hace que la partida de la vivienda incremente su importancia.

Tabla 4.4. Desagregación del gasto en vivienda en 2015.

	Peso sobre gasto total (%)	Peso sobre gasto en vivienda (%)
Alquileres reales	3,12	9,82
Alquileres imputados	20,93	65,88
Gastos mantenimiento/repación	0,85	2,68
Otros servicios: agua, basura, alcantarillado	2,82	8,88
Luz, gas y otros combustibles	4,05	12,75
Total Vivienda	31,77	100,00

Fuente: INE, Encuesta de Presupuestos Familiares, base 2006.

⁶ Los gastos vinculados a la vivienda son: alquileres reales, alquileres imputados, gastos de reparación.

⁷ Alquiler teórico que se imputa a los propietarios de la vivienda la tengan en propiedad o cedida e independientemente de que tengan cargas hipotecarias o no.

4.3. EL GASTO EN CONSUMO DE LAS PERSONAS SEGÚN DIFERENTES CARACTERÍSTICAS

La Tabla 4.5 muestra el gasto por unidad de consumo tras la crisis económica en función de las diversas características de los hogares, vistas en la sección 3 del trabajo, con el objetivo de comprobar si existen diferencias reseñables en cuanto al nivel de gasto de las personas según las características de los hogares en los que residen. También muestra la posición relativa de cada grupo con respecto a la media nacional y la tasa de crecimiento medio anual en términos reales desde 2007.

La EPF solo ofrece el nivel de gasto en función de diferentes variables de clasificación en términos nominales, sin embargo, para calcular las tasas de crecimiento medio anual y comparar los niveles de gasto de diferentes años resulta más correcto trabajar en términos constantes. Por este motivo, lo que se ha hecho es pasar el gasto medio por unidad de consumo en términos nominales a términos reales, utilizando el IPC con base 2006⁸.

Hay que decir, que este análisis también ha sido realizado para el caso de los hogares con resultados que, por lo general, pudieran considerarse similares al de las personas, aunque, con alguna particularidad como en el caso del gasto en función del tamaño y de la configuración del hogar.

⁸ Según los índices de precios al consumo elaborados por el INE con base 2006, el IPC de 2015 es de 114,7 mientras que el IPC de 2007 fue de 102,08.

Tabla 4.5. Gasto en consumo de los hogares en 2015, Posición con respecto a la media y Tasa de crecimiento según diferentes características entre 2007 y 2015.

	Gasto medio por unidad de consumo 2015 (términos corrientes)	Posición relativa de cada grupo con respecto España (%)	Tasa media de crecimiento 2007-2015 en términos reales (%)
Total	16.295	100,0	-2,53%
Tamaño del hogar			
1 miembro	17.368	107	-1,63%
2 miembros	17.993	110	-2,12%
3 miembros	16.176	99	-3,03%
4 miembros	15.397	94	-3,21%
5 o más	12.515	77	-3,78%
Tipo del hogar			
Unipersonal - de 65	17.944	110	-3,18%
Unipersonal + de 65	16.587	102	0,57%
Pareja sin hijos	18.888	116	-2,10%
Pareja y un hijo	16.736	103	-2,94%
Pareja y 2 hijos	15.751	97	-3,17%
Pareja y 3 o + hijos	13.189	81	-4,17%
Adulto con hijos	14.438	89	-2,63%
Sexo			
Hombre	16.456	101	-2,45%
Mujer	15.923	98	-2,66%
Edad			
16-29 años	15.027	92	-4,24%
30-44 años	15.798	97	-3,46%
45-64 años	16.772	103	-2,73%
Más de 64	16.234	100	-0,23%
Actividad			
Ocupado	17.220	106	-2,71%
Parado	10.458	64	-4,30%
Jubilado	16.620	102	-0,56%
Otros inactivos	13.324	82	-1,99%
Educación			
Sin estudio-Primaria	12.113	74	-2,85%
1ª etapa secundaria	14.313	88	-3,18%
2ª etapa secundaria	16.413	101	-3,32%
F.P. de grado superior	17.438	107	-3,24%
Grado (240 etcs) ^(a)	19.945	122	-2,93%
Grado (+ 240 etcs) ^(b)	23.101	142	-2,90%

(a) incluye estudios de grado de 240 ETCS, Diplomaturas, Ingenierías Técnicas y similares.

(b) Incluye estudios de grado de más de 240 ETCS, Licenciaturas, Ingeniería y Máster.

Fuente: INE, Encuesta de Presupuestos Familiares, base 2006.

Según Tamaño del Hogar

Se observa que el gasto medio por unidad de consumo aumenta con el tamaño pero solo en las personas que viven en hogares de hasta dos miembros. A partir de que el tamaño supera los 3 miembros, el nivel de gasto por unidad de

consumo decae. Así, en términos comparativos, las personas que viven en hogares de 1 y 2 miembros logran superar la media nacional. En el extremo opuesto se encuentran las personas que residen en los hogares más grandes, en los que el gasto medio por unidad de consumo es hasta un 23% menor que la media.

En cuanto a la evolución del gasto durante este periodo, se percibe un claro escenario en el que la reducción del gasto se da con mayor intensidad cuanto mayor es el tamaño del hogar.

Según Tipo de Hogar

Respecto a la tipología del hogar se puede apreciar que está condicionada por el número de miembros del hogar y por la presencia o no de niños dependientes. En los hogares formados por una pareja sin hijos es donde el gasto medio por unidad de consumo es más alto, permitiendo que las personas que residen en este tipo de hogar consuman un 16% más que la media. A este tipo de hogar le siguen los hogares en los que no aparecen niños dependientes, permitiendo que las personas residentes superen el gasto de la media nacional. En el extremo opuesto se encuentran los hogares formados por pareja y 3 o más hijos en los que el gasto medio por unidad de consumo en 2015 se quedó en los 13.189 euros, provocando que las personas de este tipo de hogares consuman casi un 20% menos que la media.

Finalmente, comparando con la situación de 2007, se producen reducciones del gasto independientemente del tipo de hogar que se analice, salvo en el caso de los hogares unipersonales de más de 65 años, en los que el gasto logra aumentar un 0,57% cada año. Además se percibe que cuanto más compleja es la configuración del hogar, mayor es la reducción del gasto.

Según Sexo del Sustentador Principal

Como se dijo mientras se estudiaban las características de los hogares y su evolución, se está asistiendo a un incremento del número de hogares sustentados principalmente por mujeres, aunque a día de hoy aún siguen predominando los de los hombres.

Se observa así que el gasto medio por unidad de consumo es considerablemente parecido con independencia del sexo del sustentador principal, aunque es algo superior cuando el sustentador del hogar es un hombre. Estas escasas diferencias hacen que, tanto las personas que viven en un hogar sustentado por un hombre como las personas que residen en un hogar sustentado por una mujer, tengan un gasto equivalente muy próximo a la media nacional.

Desde 2007, el gasto medio por unidad de consumo de los hogares sustentados por un hombre se ha reducido, por término medio, cada año en un 2,45%. En el caso de hogares sustentados por mujeres, las reducciones han sido algo menores, con tasas de en torno a un 2,66%.

Según Edad del Sustentador Principal

La configuración de los hogares según la edad del sustentador principal resulta un variable de gran interés para comprender los patrones de consumo, ya que el nivel de ingresos así como la distribución de los mismos entre los diferentes grupos de gasto difiere sustancialmente dependiendo de la edad. En otras palabras, cada grupo de edad suele disponer de distintos niveles de ingresos, distinta capacidad de gasto y, además, tienen diferentes necesidades y prioridades de consumo.

Se puede observar que son las personas en hogares cuyos sustentadores se encuentran en las cohortes de edad centrales las que, en 2015, tuvieron un mayor nivel de gasto, en detrimento de las personas de hogares con sustentadores pertenecientes a grupos de edad de los extremos. Concretamente, destaca el grupo de entre 45 y 64 años con un gasto medio de 16.772 euros, lo que significa un 3% más que el gasto medio por unidad de consumo global. Las personas que menor gasto equivalente tuvieron fueron aquellas residentes en hogares con sustentadores pertenecientes a las edades más jóvenes, quedándose en los 15.027 euros, lo que supuso un 8% menos que la media. En cualquier caso, parece razonable este escenario, ya que los primeros se encuentran en la fase del ciclo de vida de mayor estabilidad económica y en el punto álgido como consumidores mientras que, los

segundos, se encuentran aún en fases de crecimiento personal, profesional y como consumidores.

En cuanto a la evolución desde el inicio de la crisis en 2007 cabe decir que la reducción del gasto es mayor a medida de que se reduce la edad, siendo las personas que viven en hogares cuyo sustentador principal está entre los 16 y los 29 años, los que han visto reducir en mayor medida su gasto (-4,24%)

Según Actividad del Sustentador Principal

El mayor gasto en 2015 correspondió a las personas de hogares cuyo sustentador principal estaba ocupado, con un gasto medio por unidad de consumo de 17.220 euros, un 6% más que la media. Por el contrario, son las personas de hogares cuyo sustentador principal se encontraba parado las que registraron el gasto más bajo. Concretamente este gasto fue de 10.458 euros, lo que significó un 36% menos que la media, siendo, además, el grupo de todos los considerados que menos gasto registraron, con una tasa de crecimiento medio anual de -4,30%.

Según Nivel de Educación del Sustentador Principal

Con el fin de profundizar en el análisis del gasto, el nivel de educación se presenta en este apartado en 6 grupos que son los que ofrece la EPF, a diferencia de cómo se presentaron en la sección 3 donde dichos niveles se agruparon solo en 4 grupos con el fin de facilitar la lectura.

La importancia que el nivel de educación tiene sobre los patrones de consumo de los hogares se manifiesta al observar la relación directa entre nivel de formación y nivel de gasto.

En términos generales, tal y como podría esperarse, el gasto medio aumenta con el nivel educativo. De esa manera, el gasto medio por unidad de consumo en un hogar en el que el sustentador principal no tiene estudios o son estudios primarios es de 12.113 euros en 2015, un 26% menos que el gasto medio global. Mientras, el gasto equivalente asciende a 23.101 euros en un hogar donde el sustentador principal dispone de los estudios más superiores (estudios de más de 240 ETCS), lo que supone un 42% más que la media global.

Entre los niveles más bajos y más altos de educación existe una diferencia en el nivel de gasto de más de 10.000 euros, lo que evidencia la importancia que tiene esta variable para estudiar los patrones de consumo de los hogares. De esa forma, se puede pensar que el peso de las partidas de primera necesidad (alimentación, transportes, etc.) aumentará a medida de que el nivel educativo sea más bajo. Y por otro lado, el gasto en partidas que aumentan la calidad de vida (ocio, cultura, hoteles, mobiliario, etc.) crecerá con el nivel educativo.

Respecto a la evolución del gasto, nuevamente en todos los grupos se producen reducciones del gasto con respecto a 2007. Aunque es cierto que entre los grupos no existen grandes diferencias puesto que en todos ellos las reducciones están entre el 2,5 y el 3, 5 por ciento.

5. ASPECTOS TERRITORIALES DE LA DISTRIBUCIÓN DEL GASTO EN CONSUMO DE LOS HOGARES

A lo largo de esta sección se llevará a cabo un análisis territorial de la situación de las diferentes comunidades autónomas en relación con el nivel de gasto medio por hogar en cada una de ellas antes y después de la crisis. De esa forma se podrán extraer conclusiones interesantes en cuanto a las regiones que han salido más fortalecidas y más debilitadas, tomando como referencia la media nacional.

Este estudio territorial se completará con un análisis clúster para clasificar a las comunidades en diferentes grupos en función del nivel de gasto realizado por cada una de ellas en las 12 partidas de gasto con las que se ha venido trabajando.

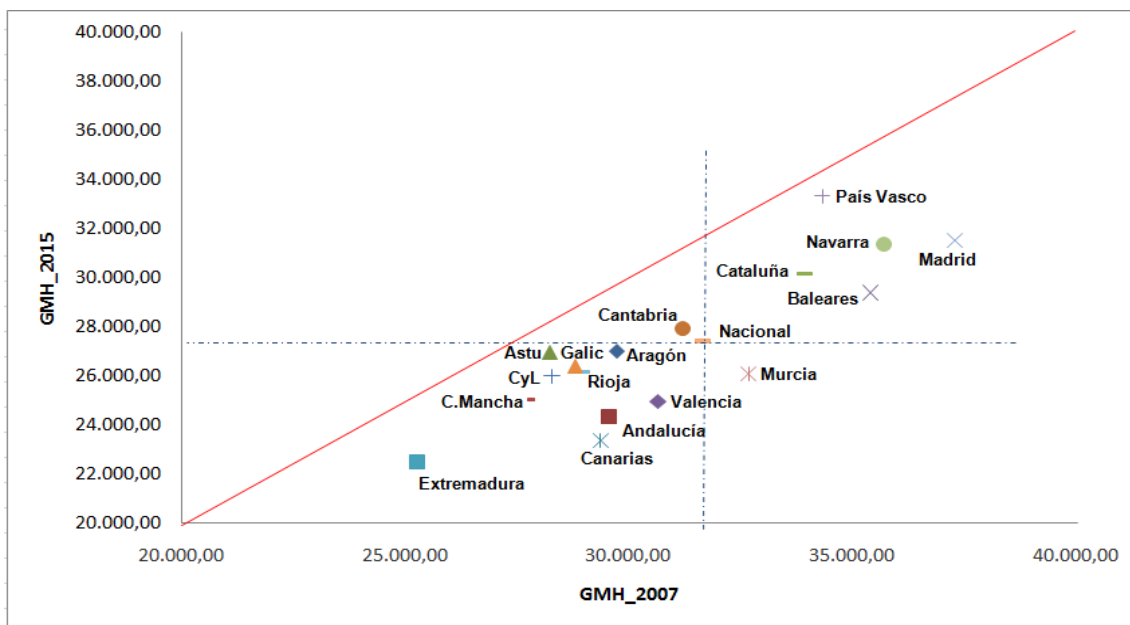
5.1. CAMBIOS EN EL GASTO MEDIO DE LOS HOGARES POR COMUNIDADES AUTÓNOMAS

El Gráfico 5.1 muestra la evolución en términos reales del gasto medio por hogar experimentado en las 17 comunidades autónomas. En el eje de abscisas se presenta el gasto medio por hogar de 2007 y en el de ordenadas, se sitúa el de 2015. La diagonal principal, en rojo, indica la ausencia de variación

en el gasto durante este periodo de años. Por tanto, por debajo se situarían los territorios que han disminuido el gasto y por encima las que lo aumentan.

Además, trazando los puntos de corte de la media nacional se crea un plano (rectas azules) en el que se detallan las regiones que se sitúan por debajo y por encima de la media nacional en cuanto al nivel de gasto.

Gráfico 5.1. Diagrama de dispersión del Gasto medio por hogar en las diferentes CCAA en 2007 y en 2015 (términos reales).



Fuente: INE, Encuesta de Presupuestos Familiares, base 2006.

Como se puede apreciar en las 17 comunidades autónomas disminuye el nivel de gasto de los hogares entre 2007 y 2015, situándose todas ellas por debajo de la diagonal principal.

Si se consideran los cuatro cuadrantes establecidos a partir del gasto medio por hogar en España en 2007 y en 2015 se pueden establecer varias consideraciones relevantes.

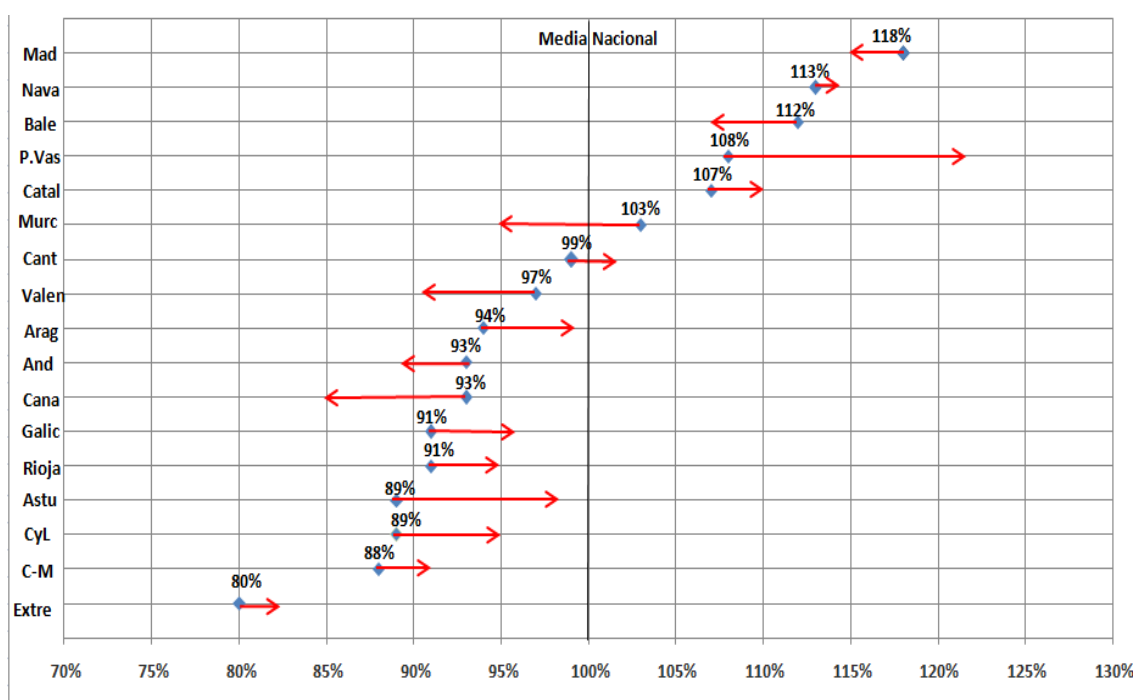
En primer lugar, las comunidades que están en una mejor situación comparando con el nivel de España, tanto en 2007 como en 2015, son País Vasco, Madrid, Navarra, Cataluña y Baleares, situándose todas en el primer cuadrante. Por su parte las peor situadas serían Extremadura, Canarias, Andalucía y Castilla La Mancha. En ellas, el nivel de gasto es inferior a la media nacional en los dos años de análisis lo que las sitúa en el tercer cuadrante. En este mismo cuadrante, también se localiza otro grupo que tiene un nivel de

gasto inferior al de la media nacional, pero notablemente más próximo a ese valor medio, sobre todo en 2015, lo que evidencia su mejora con respecto a la media. Es el caso de Castilla y León, La Rioja, Asturias, Galicia, Valencia y Aragón.

De forma puntual se han de destacar los casos de dos regiones en concreto. Por un lado, Cantabria es la única región que se posiciona en el segundo cuadrante, siendo la única que pasa de tener un nivel de gasto medio inferior a la media en 2007 a situarse por encima en 2015. Por el contrario, Murcia se posiciona de forma solitaria en el cuarto cuadrante, siendo la única región que pasa de tener un gasto superior al de la media nacional en 2007 a un gasto inferior en 2015.

Con el fin de profundizar en todos estos cambios comentados, el Gráfico 5.2 muestra los cambios en la posición del gasto de cada comunidad autónoma con respecto a la media nacional. Las flechas informan del efecto de la crisis en cada región, indicando el sentido y la intensidad de los cambios producidos en sus niveles de gasto.

Gráfico 5.2. Evolución de la posición del Gasto medio por hogar de las CCAA con respecto a la media nacional (%). 2007-2014.



Nota. Los porcentajes se refieren a la posición relativa de cada región con respecto a España

en 2007. Las comunidades están ordenadas de acuerdo a su nivel de gasto en 2007. Fuente: INE, Encuesta de Presupuestos Familiares, base 2006.

Así se puede comprobar que País Vasco es la comunidad autónoma que más logra aumentar el gasto medio por hogar con respecto a la media nacional (hasta un 14%), siendo la que sale más fortalecida, en términos comparativos, de la crisis. De esta manera, tras estos ocho años, los hogares vascos pasan a consumir un 22% más que la media.

Se pueden observar otras comunidades que experimentan una evolución positiva del gasto medio por hogar con respecto a la media nacional, aunque con una intensidad algo menor. Tal es el caso de Asturias, Castilla y León, Aragón y Galicia. En menor medida, con aumentos de entre un 1% y un 4% estarían regiones como Castilla La Mancha, Cantabria, La Rioja, Extremadura, Navarra y Cataluña.

Como se puede comprobar, en todos estos casos la flecha roja se desplaza hacia la derecha.

Por el contrario, Murcia y Canarias son las dos comunidades que más reducen el gasto medio por hogar con respecto a la media nacional (en ambos territorios, un 8%) y, por tanto, las que salen más debilitadas de la crisis económica. Además Murcia, pasa a situarse por debajo de la media.

Otras regiones que experimentan una evolución negativa, pero con una menor intensidad son: Andalucía, Valencia, Baleares y Madrid.

En el caso de todas estas regiones, la dirección de las flechas es hacia la izquierda.

5.2. PATRONES DE CONSUMO EN LAS DIFERENTES COMUNIDADES AUTÓNOMAS

Nuestro objetivo en este apartado es el de descubrir grupos de comunidades autónomas con pautas de consumo similares a través de un análisis clúster. Para ello, se va a emplear el programa estadístico SPSS. La técnica del clúster nos va a permitir agrupar a las diferentes regiones en varios grupos en función del nivel de gasto existente en las 12 partidas de gasto en el año 2015. Por

tanto, nuestras variables de clasificación van a ser los gastos medios por hogar en las diferentes partidas de gasto.

Siguiendo a Uriel y Aldás (2005), dentro del análisis clúster existen diferentes métodos de clasificación englobados en los métodos jerárquicos y no jerárquicos, pero que en ningún caso se trata de métodos excluyentes. Lo que se va a desarrollar en nuestro caso es un clúster jerárquico con el que seleccionar un determinado número de conglomerados para luego caracterizar dichos grupos mediante una tabla ANOVA en la que se representen los gastos medios por hogar de cada grupo en cada una de las 12 partidas de gasto con las que se ha trabajado hasta ahora.

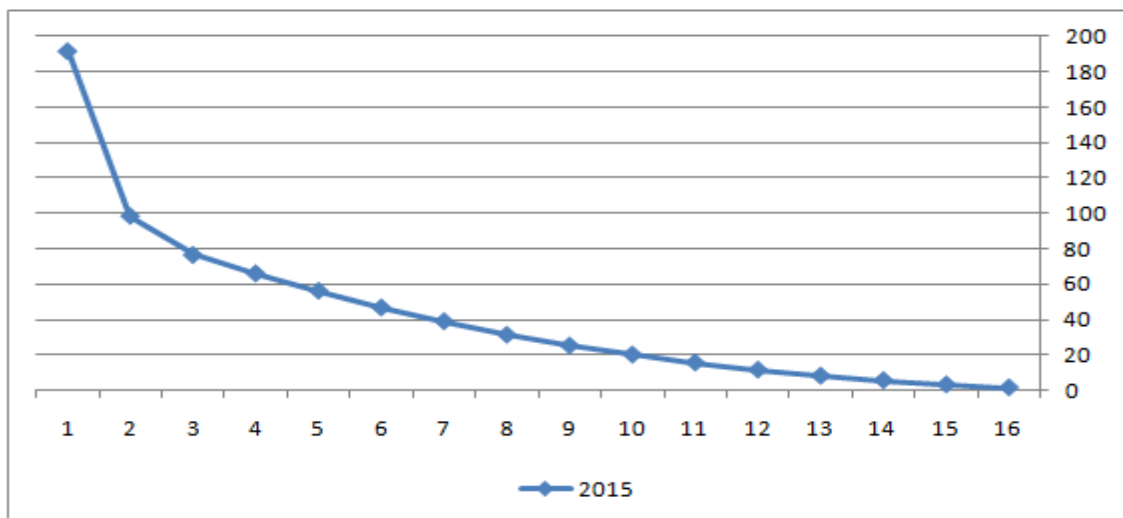
Clúster Jerárquico

Previamente a la realización del clúster se han tipificado las variables clasificatorias. En nuestro caso, este paso podría haberse saltado ya que todas las variables tienen las mismas unidades de medida, pero, aun así, es interesante la tipificación para que en todas ellas, la varianza sea igual y se obtengan unos resultados más consistentes.

El número de clústers a seleccionar dependerá, principalmente, de la lectura del historial de conglomeración y del dendograma. Para obtener los resultados se ha utilizado el método de Ward, que ofrece grupos más compactos. Los resultados de este clúster jerárquico aparecen resumidos en la siguiente Gráfico 5.3, en la que se presenta la evolución de los coeficientes de distancia euclídea al cuadrado.

En el eje de abscisas se indica el número de conglomerados mientras que en el de ordenadas se especifica la distancia a la que se van formando los diversos grupos de comunidades autónomas.

Gráfico 5.3. Evolución de los coeficientes de distancia euclídea al cuadrado para la formación de conglomerados.

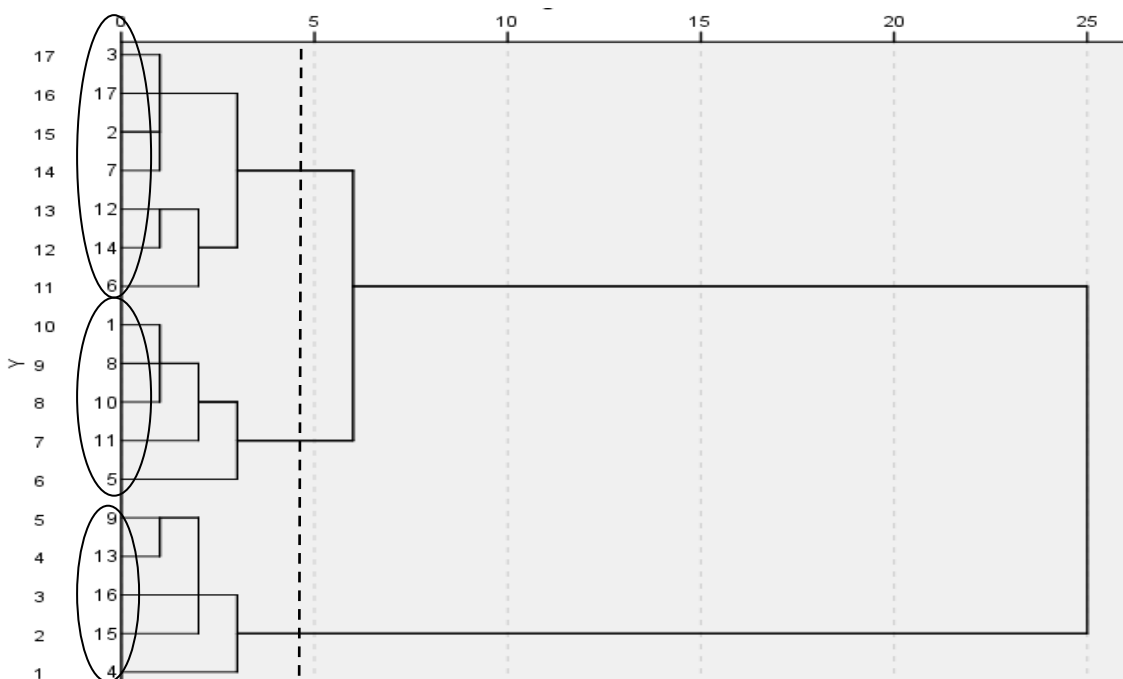


Fuente: elaboración a partir de resultados análisis clúster.

Como se puede observar con este “gráfico de codo”, se podrían llegar a formar entre 2 y 4 grupos de regiones, ya que a partir de este número las diferencias entre unas y otras se vuelven cada vez más pequeñas.

Para contrastar estos resultados nos apoyamos en el dendograma asociado al análisis clúster realizado (Imagen 5.1) con el que se puede llegar a considerar como una buena solución la de 3 conglomerados.

Imagen 5.1. DENDOGRAMA DE LAS COMUNIDADES AUTÓNOMAS EN 2015.



Fuente: elaboración a partir de resultados análisis clúster.

Estos resultados podrían contrastarse en mayor medida mediante un clúster no jerárquico cuya idea se basa en maximizar la homogeneidad de cada grupo y la heterogeneidad entre los grupos. En cualquier caso, nos quedamos con la solución de 3 conglomerados, formados por las siguientes regiones⁹:

- *Conglomerado 1*: Andalucía (1), Castilla La Mancha (8), Valencia (10), Extremadura (11) y Canarias (5).
- *Conglomerado 2*: Asturias (3), La Rioja (17), Aragón (2), Castilla y León (7), Galicia (12), Murcia (14) y Cantabria (6).
- *Conglomerado 3*: Cataluña (9), Madrid (13), País Vasco (16), Navarra (15) y Baleares (4).

Una vez definidos los 3 grupos de comunidades es posible caracterizarlos en función del gasto medio por hogar que hay en cada grupo en cada una de las 12 partidas de gasto. Además, también es interesante conocer las variables más importantes a la hora de llevar a cabo dicha clasificación. Todo ello se recoge en la Tabla 5.1.

Respecto a la importancia de las variables para la clasificación de las comunidades en los 3 conglomerados, se observa que en la mayoría de los casos, el P-valor es claramente inferior al valor crítico (0,05), indicando que se rechazaría la hipótesis nula y que, por tanto, existen diferencias significativas entre los gastos medios por hogar entre unos grupos y otros.

Únicamente es en el gasto en *bebidas* donde no se observan grandes diferencias entre grupos (tiene un P-valor muy grande y un valor del estadístico F pequeño). Por tanto, se podría decir que esta partida no logra explicar los diferentes patrones de consumo de las comunidades, pudiéndose excluirse de la caracterización de los grupos.

Además, centrando la atención en el valor del estadístico F, podemos concretar que la *vivienda* es la variable más importante para llevar a cabo la agrupación de las regiones en los 3 conglomerados (F= 31,31). A esta partida la siguen, aunque de lejos, otras como el gasto en *salud* (F=17,82), en *hoteles y restaurantes* (F=15,92), en *otros bienes y servicios* (F=15,72) o en *educación*

⁹ Cada región se vincula con el número de caso que tenía en la base de SPSS.

(F=14,91). El resto de partidas también son significativas, pero la influencia que han tenido en el proceso de conglomeración es menor.

Tabla 5.1. Caracterización de los grupos y variables más importantes.

	GASTOS MEDIOS POR HOGAR EN CADA GRUPO			ANOVA DE 1 FACTOR	
	Conglom. 1	Conglom. 2	Conglom. 3	F	Sig.
Alimentación	3.813	4.236	4.362	8,11	,005
Bebidas	498	517	516	0,09	,914
Vestido	1.248	1.429	1.542	9,84	,002
Vivienda	7.425	8.251	10.312	31,31	,000
Mobiliario	1.016	1.159	1.289	12,21	,001
Salud	876	941	1.091	17,82	,000
Transportes	2.899	3.050	3.501	10,43	,002
Comunicación	745	763	860	11,56	,001
Ocio y cultura	1.365	1.553	1.820	11,91	,001
Educación	258	271	494	14,91	,000
Hoteles y rest.	2.169	2.500	3.072	15,92	,000
Otros bienes	1.728	1.977	2.297	15,72	,000
Total medio	2.003	2.220	2.596		

Fuente: elaboración a partir de resultados del análisis clúster.

Finalmente, teniendo en cuenta las variables más importantes se pueden caracterizar los diferentes conglomerados, reflejando, en cierto modo, el grado de desarrollo del que gozan las comunidades autónomas tras el periodo de crisis económica.

El conglomerado 1 (Andalucía, Castilla La Mancha, Valencia, Extremadura y Canarias) es aquel en el que los hogares tienen el nivel de gasto más bajo, llegando apenas a los 2.000 euros e indicando su menor capacidad de consumo. Son regiones con un nivel de gasto inferior en todas las partidas analizadas. Se puede, por tanto, vincular a estas regiones como las que disponen de un menor nivel de desarrollo.

El conglomerado 2 (Asturias, La Rioja, Aragón, Castilla y León, Galicia, Murcia y Cantabria) es el grupo más numeroso. Logra tener un nivel de desarrollo medio como muestra su gasto total medio que asciende a los 2.220 euros anuales. Esta posición media se cumple en la mayoría de las partidas, sobre todo en aquellas que han tenido mayor trascendencia en la clasificación, como

la vivienda, la salud, o los hoteles y restaurante, partidas en las que estas regiones consumen más que las del grupo 1, pero menos que las del grupo 3.

Finalmente, el conglomerado 3 (Cataluña, Madrid, País Vasco, Navarra y Baleares) es con diferencia al que se le puede vincular con un mayor nivel de desarrollo, que, por otro lado, puede estar determinado por el mayor nivel de renta que hay en estos territorios. En cualquier caso, su gasto total medio asciende hasta casi los 2.600 euros anuales, un valor considerablemente más alto que en los dos grupos anteriores. En este sentido, los hogares de estas comunidades autónomas realizan un gasto mayor en todas las partidas de gasto y, además, haciéndolo con bastante diferencia con el resto de territorios.

También se puede observar que, efectivamente, el gasto en bebidas es mucho más similar entre los grupos, reafirmando la consideración de que no es una variable significativa para clasificar a las regiones como ya se comentó.

6. CONCLUSIONES

Este trabajo ha intentado estudiar las pautas de consumo en España entre los años 2007 y 2015.

La principal conclusión a la que se ha llegado es que, efectivamente, la crisis económica ha tenido efectos sobre las pautas de consumo de los hogares españoles, aunque sin producirse cambios drásticos. Desde el año 2007, el gasto en consumo ha adoptado una tendencia negativa, alcanzando valores mínimos en 2013 y con una leve recuperación a partir de entonces. Por ejemplo, el gasto medio por hogar, en términos reales, pasó de 30.731 euros en 2007 a 24.099 euros en 2015, lo que significó una tasa de crecimiento medio de -3%. En términos nominales la tendencia del gasto también resulta negativa aunque con fluctuaciones más suaves. Por ejemplo, con precios corrientes, la tasa de crecimiento medio se quedó en un -1,77%.

Esta tendencia se cumple igualmente en el gasto por unidad de consumo y en el gasto por persona, aunque con una intensidad algo inferior, lo que evidencia a su vez que la crisis económica ha afectado a los núcleos de convivencia en mayor medida que a las personas por si solas.

Al analizar la evolución del nivel de gasto en los 12 grupos de gasto con los que se ha trabajado se ha podido observar que la tendencia de decrecimiento del gasto se cumple para la mayoría de las partidas.

Tanto en el caso de los hogares como en el de las personas, las partidas donde más se ha reducido el nivel de gasto, son las *bebidas alcohólicas*, *transportes*, *mobiliario*, *vestido*, así como el *ocio y cultura*. Además, dichas reducciones se producen con una mayor intensidad en términos reales. Por otro lado, se aprecian algunos incrementos puntuales como el caso de las *comunicaciones*, en términos reales y la *educación*, en términos nominales.

En cuanto a la evolución del peso de cada partida sobre el presupuesto de los hogares, se ha comprobado que, efectivamente, el periodo de crisis ha tenido influencia sobre esta estructura, pero, como ya se ha dicho, sin llegar a generar una transformación radical.

En este sentido, las variaciones producidas han conducido a los hogares a destinar una mayor parte de su presupuesto a cubrir necesidades más básicas como la *alimentación* o la *vivienda*, en detrimento de otras más vinculadas a mejorar la calidad de vida como el *mobiliario*, el *ocio y cultura u otro tipo de bienes*.

En lo que respecta a las características sociodemográficas de los hogares y su evolución desde 2007, se ha podido apreciar la continuidad de las tendencias de años atrás. Por ejemplo, se continúa con la reducción del tamaño de los hogares y hacia una configuración menos compleja (más simple) dando mayor protagonismo a los hogares unipersonales y a los formados por parejas sin hijos. También se mantiene la tendencia hacia la igualdad en cuanto al sexo del sustentador principal. Respecto a la edad, siguen siendo, con diferencia, las edades centrales las que tienen más protagonismo. Igualmente, se continúa con la dinámica de finales del siglo XX respecto a la mejora del nivel de educación entre los sustentadores principales. Por último, se ha apreciado que el contexto de crisis ha provocado, también, un incremento de los hogares sustentados por personas en situación de paro.

De manera global se puede decir que la crisis económica ha afectado en mayor medida a hogares de tamaño grande, con una configuración compleja

(principalmente con hijos dependientes), y sustentados por hombres de edades jóvenes (hasta los 29 años), que se encuentra en paro y con una formación de secundaria.

Especialmente es relevante el caso de los hogares sustentados por personas en paro, siendo este tipo de hogares en los que las personas residentes redujeron en mayor medida el nivel de gasto, un 4,30% cada año.

En lo que concierne al nivel de gasto en función de las diferentes comunidades se ha podido comprobar que en todos los territorios disminuye el gasto de los hogares desde 2007, aunque comparando con el valor de la media nacional, unas regiones hayan salido más fortalecidas que otras.

Concretamente, es País Vasco la región que sale más fortalecida, seguida de otras como Asturias, Castilla y León, Aragón o Galicia, mientras que las que se han visto más debilitadas han sido Murcia y Canarias.

Finalmente, a través del análisis clúster se han podido llegar a establecer hasta 3 grupos de regiones en base a sus patrones de consumo durante 2015. El *conglomerado 3* es al que se le puede vincular con un mayor nivel de desarrollo por su mayor nivel de gasto en todas las partidas. El *conglomerado 1* es el que sale peor parado pudiendo atribuirle el menor nivel de desarrollo acorde a su menor nivel de gasto. El conglomerado 2, goza de niveles de gasto situados entre los otros dos grupos.

Entre las variables utilizadas en el clúster, es la vivienda la que mayor influencia ha tenido a la hora de clasificar a las comunidades autónomas. Por el contrario, la partida de las bebidas es la única que resulta no significativa.

Para concluir cabría hacer dos consideraciones generales. Primero, que puede ser interesante completar los análisis con estudios de tipo cualitativo acerca de la percepción que se tiene del consumo. Y segundo, que el periodo de años analizado resulta demasiado reducido como para poder hablar de grandes transformaciones en las pautas de consumo de los hogares españoles, a pesar de ser en un periodo de mayor inestabilidad y propenso a cambios.

BIBLIOGRAFÍA

ALDÁS MANZANO, J.; GOERLICH GISBERT, F.J.; MAS IVARS, M. (2006): “Gasto de las familias en las comunidades autónomas españolas. Pautas de consumo, desigualdad y convergencia”, *Centro de Investigaciones Regionales*, Junio, pp.195-199.

BANCO DE ESPAÑA (2016): “Indicadores del mercado de la vivienda” [en línea], en http://www.bde.es/webbde/es/estadis/infoest/si_1_6.pdf [consulta: 15 de abril de 2017]

CONSEJO ECONÓMICO Y SOCIAL (2016): “Nuevos hábitos de consumo, cambios sociales y tecnológicos” [en línea], en <http://www.ces.es/documents/10180/3557409/Inf0416.pdf> [consulta: 5 abril de 2017]

CONSEJO ECONÓMICO Y SOCIAL (2008): “Los nuevos modelos de consumo en España” [en línea], en <http://www.ces.es/documents/10180/18510/Inf0208> [consulta: 30 de marzo de 2017]

INE (2016) “Encuesta de Presupuestos Familiares” [en línea], en http://www.ine.es/dyngs/INEbase/es/operacion.htm?c=Estadistica_C&cid=1254736176806&menu=resultados&idp=1254735976608 [consulta continua]

INE (2016): “Encuesta de Condiciones de Vida” [en línea], en http://www.ine.es/dyngs/INEbase/es/operacion.htm?c=Estadistica_C&cid=1254736176807&menu=ultiDatos&idp=1254735976608 [consulta continua]

Molina, C. (2014). “Una tímida recuperación del consumo familiar”. *Cinco Días* [en línea], en <https://search-proquest-com.ponton.uva.es/docview/1522500834?accountid=14778> [consulta: 10 de abril de 2017]

SOTO DIEZ, J. (2012): “Cambios en los patrones de consumo familiares en España entre 2006 y 2011”, *Proyecto de investigación*.

SALIDO CORTES, O. (2012): “Los ciudadanos españoles ante la crisis” *FundiPax* [en línea], en <http://www.fundacionalternativas.org/laboratorio/documentos/documentos-de-trabajo/los-ciudadanos-espanoles-ante-la-crisis> [consulta: 8 de abril de 2017]

URIEL, E Y ALDÁS, J. (2005): *Análisis Multivariante Aplicado*, Thomson, Madrid.

ANEXOS

Base de datos del análisis clúster en SPSS.

	Nombre	Tipo	Anchura	Decimales	Etiqueta	Valores	Perdidos	Columnas	Alineación	Medida	Rol
1	CCAA	Cadena	18	0	Comunidades ...	{1, Andaluci...	Ninguna	12	Izquierda	Nominal	Entrada
2	GMH_ALIM...	Puntos	8	2	Gasto en alime...	Ninguna	Ninguna	9	Derecha	Escala	Entrada
3	GMH_BEBI...	Puntos	8	2	Gasto en Bebid...	Ninguna	Ninguna	10	Derecha	Escala	Entrada
4	GMH_VEST...	Puntos	8	2	Gasto en Vestido	Ninguna	Ninguna	10	Derecha	Escala	Entrada
5	GMH_VIVIE...	Puntos	8	2	Gasto en Vivien...	Ninguna	Ninguna	11	Derecha	Escala	Entrada
6	GMH_MOBIL	Puntos	8	2	Gasto en Mobili...	Ninguna	Ninguna	8	Derecha	Escala	Entrada
7	GMH_SALUD	Puntos	8	2	Gasto en Salud	Ninguna	Ninguna	9	Derecha	Escala	Entrada
8	GMH_TRANS	Puntos	8	2	Gasto en Trans...	Ninguna	Ninguna	8	Derecha	Escala	Entrada
9	GMH_COM...	Puntos	8	2	Gasto en Comu...	Ninguna	Ninguna	9	Derecha	Escala	Entrada
10	GMH_OCIO	Puntos	8	2	Gasto en Ocio ...	Ninguna	Ninguna	8	Derecha	Escala	Entrada
11	GMH_EDUCA	Puntos	8	2	Gasto en Educ...	Ninguna	Ninguna	9	Derecha	Escala	Entrada
12	GMH_HOR...	Puntos	8	2	Gasto en Hotel...	Ninguna	Ninguna	11	Derecha	Escala	Entrada
13	GMH_OTROS	Puntos	8	2	Gasto en otros ...	Ninguna	Ninguna	10	Derecha	Escala	Entrada
14	CLU4_1	Numérico	8	0	Ward Method	Ninguna	Ninguna	10	Derecha	Nominal	Entrada
15	QCL_1	Numérico	8	0	Número inicial ...	Ninguna	Ninguna	10	Derecha	Nominal	Entrada
16	QCL_2	Numérico	20	5	Distancia del c...	Ninguna	Ninguna	22	Derecha	Escala	Entrada
17											
18											
19											
20											
21											
22											
23											
24											
25											

Vista de datos Vista de variables