

LOS TAPICES DE FONSECA EN LA CATEDRAL DE PALENCIA

II. TAPICES DE LA SALVE

Al estudiar los tapices de la Historia Sagrada que el Obispo Fonseca donó a la Catedral de Palencia, hacíamos referencia a la colección llamada de la Salve, legado del mismo Prelado al templo palentino (1).

Aun repitiendo lo que allí decíamos, hemos de insistir en la menor riqueza de la colección de Salve Regina, comparada con la de la Historia Sagrada. Es, sin embargo, más interesante por lo que respecta a la persona que los encargó directamente y al lugar y taller donde se hicieron, ya que las marcas que en los tapices aparecen abren camino claro, separándonos de la inseguridad que podría suponer el carecer totalmente de ellas.

La colección está formada por cuatro grandes paños, de un tamaño aproximado todos ellos, y sus motivos están dedicados a alabanzas de Nuestra Señora, apareciendo en las filacterias principales, por partes, la Salve, de donde toma nombre la colección.

Los tapices fueron dados a la Catedral de Palencia en última voluntad del Obispo palentino, y así consta en un documento del Archivo catedralicio que transcribíamos en el estudio citado y que ahora repetimos.

Al morir D. Juan Rodríguez Fonseca en el mes de noviembre del año 1524, dejó heredero universal a su hermano D. Antonio, Comendador y Contador mayor del reino. Este, según consta en el documento a que aludimos, renunció, casi cinco años después de la muerte del Prelado, parte de su herencia a favor del templo palentino «en la dha ciudad de palencia martes adelante primero siguiente veynte dias del dho mes de jullio del dho año del señor de mill e quizientos e veinte e nueve años» (2), y en esta renuncia iban incluidos los tapices de la

(1) «Los tapices de Fonseca en la Catedral de Palencia. Tapices de la Historia Sagrada». Boletín del Seminario, T. XIII, Fasc. XLIII a XLV.

(2) Archivo de la Catedral de Palencia. Arm. 3, Leg. 8, Doc. 31.

Salve, que de derecho correspondian, desde la muerte del Obispo Fonseca, a la Catedral palentina, ya que en el mismo documento se dice: «...el dho señor obispo mandó por su testamento o postrimera voluntad que el dho magnífico señor antonio de fonseca comendador e contador mayor su hermano e universal heredero dise a los dhos señores dean y cabildo... quatro paños de la ystoria de la salve que costase quatrocientos ducados e quel dho señor antonio de fonseca queriendo hacer e cumplir lo quel dho señor obpo ansi mandado tenia concertado con juan lopez de calatayud menceder vº de burgos que hiciese traer los dhos quatro paños que cuestan los dhos quatrocientos ducados e pa en quenta dellos le tenia dados ciento e cinquenta ducados de oro como estaua e parecia por l escriptura de concierto que sobrello avia pasado entre el dho señor antonio de fonseca e el dho juan lopez de çalatayud...».

Es indudable que fueron hechos en Flandes; la marca que aparece en dos de ellos asegura la procedencia, y en los cuatro se repite el mismo anagrama del artista que los realizó (Fig. 1).

Por lo que a la procedencia se refiere, la marca Bruselas en Brabante puede ser también índice para fecharles. La indicación de procedencia no llegó a ser obligatoria en el tejido de los paños hasta el año 1528, sin que esto quiera decir que las dos B separadas por el escudo no fueran empleadas con anterioridad a esta fecha de un modo voluntario.

El no aparecer esta marca en todos ellos nos hace pensar en la posibilidad de que fueran anteriores al año 1528, o quizá que se empezaran a hacer antes de esta fecha y se concluyesen una vez promulgada la orden, debiendo tomar, por lo tanto, como fecha muy aproximada a la exacta de su ejecución, la de 1528.

Aparte de esta marca de localidad, aparece, según hemos dicho, otra de telar, hecha también obligatoria por la misma orden de 1528: «Ordenó (el Magistrado) que toda pieza fabricada en la ciudad y que midiese más de seis anas llevaría en adelante, en la parte inferior, a uno de los lados, la marca del fabricante o de quien había hecho confeccionar la pieza» (1).

En el caso que nos ocupa, la marca a que hacemos referencia se-

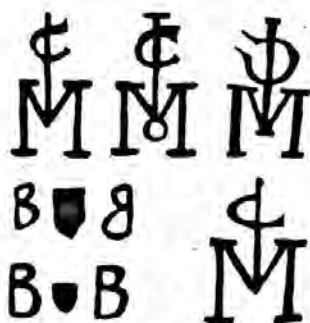


Fig. 1.—Marcas de telar y lugar de procedencia que aparecen en los tapices de la Colección de la Salve.

(1) Müntz. «La Tapiserie», pág. 193.

ría la del telar o fabricante, y no la de la persona que «había hecho confeccionar la pieza», ya que en este sentido, eran muestra suficiente los escudos tejidos en las orlas de los paños.

Dicha marca de fábrica, aun siendo la misma en los cuatro tapices, aparece en ellos con cierta diferencia de dibujo, y es análoga a una de las que, posteriormente, se atribuyen al tapicero Martín Reymbouts, lo que nos hace pensar en una posible dinastía de artistas.

Los cuatro paños son de análoga factura. Las escenas están enmarcadas por orlas de motivos vegetales, iguales éstos para todos ellos, pero de composición diferente, lo que hace suponer un cartón en cada tapiz, y lo que demuestra, además, en el taller, una sinceridad artística muy digna de tener en cuenta. Estos motivos vegetales son hojas de color azul verdoso y amarillo, alternando con florecillas amarillas y rojas, manzanas en los mismos tonos, uvas azuladas, granadas, etc., en una anchura de 35 cms. aproximadamente, y un filete azul de unos 6 cms. de grueso, enmarcándolo todo.

El escudo del generoso donante aparece en todos ellos, en la mitad inferior del trozo de orla vertical, a ambos lados del tapiz. Las cinco estrellas rojas de los Fonseca, sobre campo crema amarillento, destacan bajo el capelo azul con ligeros toques amarillos, y borlas del mismo tono. La leyenda de la filacteria situada debajo del escudo está inspirada en los Salmos, y dice: «SI DOMINVS REGIT ME NIHIL MIHI DEERIT», cuyo contenido lo vino a expresar poco más tarde Santa Teresa de Jesús en sus conocidos versos.

Las escenas se reparten de forma análoga en los cuatro paños. La zona superior está ocupada por una sola escena, la más importante y central del tapiz, ya que de ella dependen las representadas en la zona inferior.

Primer tapiz (6,52×4,12 mts.).—Adorna la capilla de Santa Lucía y se refiere y expresa gráficamente las primeras palabras de la Salve: *Dios te salve, Reina y Madre de misericordia, vida, dulzura, esperanza nuestra, salve* (Lám. I).

Dividese el tapiz en dos grandes zonas por una línea media en sentido horizontal.

En la parte superior, en el centro, destaca la Virgen, sentada, sosteniendo con sus manos al Niño, que, en pie, descansa sobre su rodilla derecha, manteniendo los brazos levantados de manera acogedora. Los pies de la Virgen hollan una media luna, y debajo del grupo corre una filacteria cuya inscripción dice: - SALVE - REGINA - (MATER) MISERICORDIE - VITA - DVLCEO - ET - SPES - NOSTRA - SALVE - (Lám. III).

Cuatro ángeles escoltan el grupo descrito, dos a la derecha y dos

a la izquierda. Es de interés especial la posición que señalan estas cuatro figuras que parecen acercarse a la Virgen, tanto por el movimiento que acusan, sobre todo tres de ellas, como por la manera realmente artística de conseguir el plegado de paños, en acuerdo perfecto con la movilidad y dinamismo de la acción. Nótese cómo esto destaca si tres de los ángeles los comparamos con el que está al lado izquierdo de la Virgen, que parece más extático, alzando sus manos en signo de adoración (Láms. II, III y IV).

En la zona inferior pueden determinarse cuatro grupos. Dos, los centrales, de orantes; uno, representando a la Iglesia (Pontífice, Sacerdotes, monjes), a la derecha de la Virgen (Lám. II), y otro, a su izquierda, al mundo (Reyes, magnates, damas) (Láms. III y IV).

De los otros dos grupos, el del lado derecho del tapiz lo forman tres figuras de profetas, que llevan filacterias cuyas leyendas dicen: O MVLIER - FORTIS - A - SECVLO - ELECTA - PR 31° («Libro de los Proverbios», Cap. 31).

PVLCHERRIMA - MVLIERV̄ - CAN 6.° («Cantar de los Cantares», Cap. 6.°).

O VIRGO - SERPENTIS - CAPVT - CONTERENS GEN 3.° («Génesis», Cap. 3.°) (Lám. II).

El grupo del ángulo izquierdo del paño está formado por un grupo de matronas, cuya misión en la representación general es únicamente decorativa, de composición, y ostentar en filacterias alabanzas a la Virgen. En las inscripciones de éstas se lee:

- O SVB CVIVS - PEDIB' - LVNA - AP 12° («Apocalipsis», Cap. 12).

O - CORONATA - STELLIS - DVODECIM - APO 12° («Apocalipsis», Cap. 12).

- O MVLIER - AMICTA - SOLE - APO 12° («Apocalipsis», Capítulo 12) (Lám. IV).

Todas las escenas a que nos hemos referido destacan sobre un fondo de paisaje que se pierde en la lejanía: monte, altozano, grupos de árboles, arroyos y bardales que aislan grupos de casas de las que salen monjes y penitentes en actitud de adoración (Láms. II y IV).

Segundo tapiz (6,46×4,29 mts.).—Está expuesto en la capilla de San Fernando y sus representaciones referidas a las palabras de la Salve: *A Ti llamamos los desterrados hijos de Eva, a Ti suspiramos, gimiendo y llorando en este valle de lágrimas* (Lám. V).

Como el anterior, el paño está dividido en dos zonas en sentido horizontal.

En el centro de la zona superior, la Virgen, sentada, en actitud acogedora, sostiene al Niño que se sienta sobre su rodilla (Lám. VII).

Componen la escena dos ángeles, a derecha e izquierda de la Vir-

gen, que parecen mostrarla (Láms. VI y VIII). Debajo de la media luna donde descansan los pies de la Señora, hay una filacteria que dice: AD - TE - CLAMAMVS - EXULES - FILII - EVE - AD - TE - SVSPIRAMVS GEMĒTES - ET - FLENTES - IN - HAC - LACHRIMARV̄ - - VALLE -.

En la zona inferior del tapiz, destacan dos grupos; el de la derecha del paño, menos numeroso, es de orantes. La figura de varón, en actitud de admiración profunda; la de la mujer de primer término, muy movida y de sincera petición; las otras dos más reposadas (Lámina VI).

Al lado izquierdo del paño, un grupo de matronas (Lám. VII) y profetas (Lám. VIII) que, aunque unidos, no se confunden y cuyo fin en la composición artística del cartón es el mismo que el del primer tapiz, siendo portadores de filacterias cuyas inscripciones dicen:

- O REBECCA - POTVM - DANS GEN 24° («Génesis», Cap. 24).

- O - SARA - FECVNDATA - GEN - 18 («Génesis», Cap. 18).

- O DILECTA - RACHEL GEN - 2.º («Génesis», Cap. 29).

- O ARCHA - HOMINES - SALVANS - GEN VI° («Génesis», Capítulo 6.º).

O FONS - RIGANS - PARADISV̄ GEN - 2.º («Génesis», Cap. 2.º).

- O LIGNVM - VITE - GEN - 2.º («Génesis», Cap. 2.º).

El fonde del paño lo constituye un paisaje en el que se distinguen dos partes. A la derecha de la Virgen, una representación que suponemos del Paraíso, en el centro del cual se levanta una monumental fuente gótica, sobre cuya taza cae el agua (Lám. VI) y a la que tal vez se refiere la filacteria de uno de los profetas. En lo que pudiera ser entrada del recinto, un ángel, blandiendo una espada, parece ser su guardián y defensor (Lám. VII).

A la izquierda, se nos muestra una humanidad suplicante, con pequeñas figuras que corren hacia la Virgen hasta caer postrados de rodillas, y que parecen descender de un poblado situado en un altozano y señalado por construcciones rústicas. Es curiosa de hacer notar la tragedia que se desarrolla en este poblado. Adosada a la casa más alta, hay una escalera, de la que cae un hombre, pero nadie hay cerca de él para socorrerle (Lám. VIII).

Tercer tapiz (6,56×4,12 mts.).—Adorna la capilla de San Sebastián, y sus escenas hacen referencia a las palabras de la Salve: *Ea, pues, Señora, Abogada nuestra, vuelve a nosotros esos tus ojos misericordiosos* (Lám. IX).

Como los anteriores, el tapiz, horizontalmente, se divide en dos zonas. El motivo central de la parte superior representa a la Santísima Trinidad, y tiene especial interés porque, a pesar de la clara

distinción de las tres figuras, muestra una novedad curiosa; el Hijo, en lugar de sentarse a la diestra del Padre, aparece suplicante ante él y el Espíritu Santo, componiendo esta figura con la que a la siniestra del Padre representa a la Virgen con carácter de mediadora (Lám. X). Debajo del grupo hay una filacteria cuya inscripción dice: EILA - ERGO - ADVOCATA - NOSTRA ILLOS - TVOS - MISERICORDES - OCVLOS - AD - NOS - CONVERTE.

El resto de esta zona del tapiz lo llenan dos figuras de ángeles en actitud de volar, con sus largas y amplias túnicas de magníficos pliegues (Láms. IX y X).

La zona inferior del paño la ocupan tres grupos. Uno de ellos, el central, lo forman suplicantes que gesticulan en afanes de profunda petición (Lám. XI, a); y los otros dos, como aparecen en los tapices ya descritos, son profetas (Lám. XI, a) y matronas con filacterias de expresivas salutations a la Virgen (Lám. XI, b). En ellas se lee:

O FLORIDA - VIRGA - AARON - NV IV° («Números», Cap. 4.º).

- O - RVBE - INCOMBVSTE - EXO 3° («Exodo», Cap. 3.º).

- O VELLVS - GEDEONIS - IV VI° («Gedeón», Cap. 6.º).

- O FVNDÁ - QVA - CADIT - GOLIATH - I - RE - 17 («Reyes», Lib. 1.º, Cap. 17) (1).

O SVNAMIS - ABISAC - 3 - RE 1° («Reyes», Lib. III, Cap. 1.º).

O ABIGAIL - PACIFICANS - I RE 25° («Reyes», Lib. I, Cap. 25).

En este, como en los anteriores tapices, el fondo lo ocupa un paisaje de altozanos y árboles a la derecha del paño, y a la izquierda, limitada por arbolado, una casa en llamas de la que huyen sus moradores; en una parte más avanzada del camino que hasta allí conduce, unos lisiados en actitud suplicante (Lám. IX).

Cuarto tapiz (6,60×4,14 mts.).—Adorna la capilla de San Ildefonso y en sus representaciones se refiere a la última parte de la Salve: *Y después de este destierro muéstranos a Jesús, fruto bendito de tu vientre, ¡oh, clementísima!, ¡oh, piadosa!, ¡oh, dulce, siempre Virgen María!* (Lám. XII).

Como en los anteriores, podemos distinguir dos zonas horizontales: la central superior, ocupada por la Santísima Trinidad; en un ancho trono gótico se sienta el Padre, que tiene a su derecha al Hijo. A la diestra del Hijo, la Virgen arrodillada, como suplicante y mediadora, y debajo de todo ello una larga filacteria en la que se lee: - ET -

(1) Es de hacer notar que algunas ediciones modernas de la Biblia siguen la división hecha en el siglo XVI de los cuatro libros de los Reyes, denominándose los dos primeros Libros de Samuel, y los otros dos de los Reyes. En el caso que nos ocupa, y ateniéndonos a esta división, habría que referir la filacteria al Libro Primero de Samuel. Hemos consultado la Biblia editada por el Apostolado de la Prensa, 1928.

IHESVM - BENEDICTV̄ - FRVCTV̄ - VENTRIS - TUI - NOBIS - POST
 HOC EXILIVM - OSTENDE - O - CLEMENS - O PIA O - DVLCIS -
 VIRGO - MARIA.

A ambos lados del grupo dos ángeles con larguísimas túnicas, en actitud de volar y ademán de adoración, y a la derecha de la Virgen, debajo del ángel, las almas del Purgatorio que esperan su favor (Lámina XII).

El grupo central de la zona inferior lo forma una familia suplicante, y, en segundo término, destacan otras figuras asimismo suplicantes que imploran, gesticulando de modo enérgico (Lám. XIII, a).

Al lado derecho del paño, tres profetas con sendas filacterias en las que se lee:

O BERSABEE - IN THRONO 3º RE 3º («Libro III de los Reyes», Cap. 1.º).

O - DILECTVM - VIDENS CAN 3º («Cantar de los Cantares», Cap. 3.º).

- O AMICA - O - COLVMBIA CAN VIº («Cantar de los Cantares», Cap. 6.º) (Lám. XIII, a).

Al lado izquierdo, tres matronas que llevan las siguientes filacterias:

O IVDITH - LIBERANS - IV 14º («Judith», Cap. 14).

O MARIA - GRATIA - PLENA LV 1º («San Lucas», Cap. 1.º).

O HESTER - MISERANS HES 1º («Ester», Cap. 2.º) (Lám. XIII, b).

Como fondo, a derecha e izquierda, un paisaje de montecillos con árboles, y, en el centro, la representación de un naufragio, con barcos medio hundidos y naufragos suplicantes (Láms. XII y XIII, a).

Quedan así descritos, en líneas generales, los tapices de la colección de la Salve. Sin embargo, con el fin de dar mejor idea de ellos, añadiremos unas notas sobre detalles de indumentaria y colorido.

Primer tapiz.—El centro de la zona superior del paño lo ocupa la Virgen, cubierta con manto azul-blanco; tiene el pelo rubio y corona con seis altos florones en rojo y blanco. Un ceñidor rojo anuda su túnica y cubre el escote con un cendal ligero, en tonos blanco y crema. Sostiene con sus manos al rubio Niño que, desnudo, permanece en pie sobre las rodillas de la Madre. Ambos destacan sobre un fondo amarillento con algunas nubes azuladas, y la Señora descansa sus pies sobre una media luna en rojo y crema.

Cuatro ángeles escoltan este grupo central. A la izquierda del espectador, bajo un árbol de hojas azul verdoso, uno de ellos viste túnica rojo amarillento, con ceñidor con reflejos blanco crema. Su pelo es rubio castaño y las alas crema amarillento.

El más próximo a la escena descrita es rubio castaño, lleva túnica de tonos azules, verdes y amarillos, sujeta con ceñidor ligeramente tostado; sus alas están coloreadas en rojo, amarillo, crema y marrón.

El ángulo izquierdo del tapiz lo ocupan otros dos ángeles. El primero con túnica crema de reflejos amarillos, pelo rubio castaño y alas en azul, rojo y crema, está en actitud de volar, como los dos del lado opuesto.

El segundo, de cabello rubio y alas amarillas y rojas, viste túnica con reflejos rojos sobre fondo crema y permanece en actitud de adoración.

Todos ellos destacan sobre un cielo ocupado en parte por copas de grandes árboles de hojas azules, verdes y amarillas.

En la zona inferior ocupa el ángulo derecho del paño el grupo de los profetas. El primero permanece en pie, cubierto con turbante de casquete tostado y vuelta de tonos rojo, blanco y amarillento; el pelo y la barba son castaños. Viste túnica crema con reflejos encarnados, abrochada con cordones verdes y adornada con trencillas azules en el bajo, y sobre ella, manto azul. Lleva calzas amarillas con reflejos rojos y zapatos azules con reflejos blancos.

La segunda figura es la de un anciano. Cubre su cabeza con un turbante de casco rojo y vuelta crema, que luce en la parte anterior un broche en rojo y blanco. Su pelo y barba son castaño y la cara sonrosada. Viste túnica azul con reflejos blancos y franjas de color rojo amarillo en la parte inferior, sujeta con un botón crema y ceñidor igualmente crema; sobre la túnica, muceta crema con broche como el del turbante. Al lado derecho, colgada del ceñidor, lleva escarcela verde con toques amarillos, sujeta por galones crema con motivos rojos que se unen con hebilla roja.

El tercer profeta se cubre con gorro rojo adornado con broche oscuro en la parte anterior. Su cara aparece ligeramente coloreada; el pelo y la barba son castaños. Viste túnica y calzas rojas con reflejos crema; sobretúnica azul con reflejos verdes y amarillos; ceñidor trenzado marrón y crema, que sujeta una escarcela roja de reflejos crema y galones amarillos.

Delante de los tres profetas se agrupan las figuras que representan a la Iglesia. Al fondo, un varón barbado, de pelo castaño y cara sonrosada: viste túnica crema a rayas azules. A su izquierda, un tonsurado vestido de túnica azul que sujeta con broche crema. Delante de él, ministro que viste con capa pluvial de brocado azul y blanco y cenefa crema con motivos azules y rojos sobre túnica azul verdoso con reflejos amarillos. A su lado otro tonsurado cubierto con túnica crema de mangas verdes con visos amarillos y manto rojo con reflejos crema.

Al frente de todos ellos, presidiéndoles, y en profunda actitud de oración, el Papa. Viste túnica crema de brocado, con reflejos en azul y amarillo, rematada en parte con flecos azules; se cubre con capa de flecos igualmente azules en su borde, adorno que lleva en las sobremangas y en la esclavina. La capa es de brocado crema con dibujos rojos, orla de pedrería y gran broche en rojo, y su forro es rojo igualmente. Descansa sobre un cojín de brocado rojo y crema.

Todas las figuras del grupo permanecen en actitud de adoración, con las manos entrelazadas y mirando a lo alto.

De las dos coronas que hay en la parte central en el sulo, la de segundo término es una tiara de cono rojo, coronada por una cruz amarilla y adornada con florones también amarillos.

La de primer término es una corona real de casco rojo con florones y cruz amarillos.

Al frente del grupo que representa el mundo está la figura del rey; tiene pelo y barba rubios; viste manto azul con reflejos blancos y muceta de armíño con galones azul y rojo. Lleva debajo armadura amarilla con reflejos blancos y túnica roja con reflejos crema y rameado en negro en la parte anterior. Del cinturón verde y amarillo, con gran broche en amarillo y crema y cordón verde y amarillo, pende una espada de empuñadura azul con rayado crema y cruz en amarillo. Las vueltas del manto son de armíño y el cojín sobre el que descansa marrón claro con borlón rojo crema.

Detrás del rey está la reina en actitud de adoración. Viste túnica de brocado crema con rameado y reflejos rojos y corpiño muy bajo azul con reflejos blancos;

un cordón tostado y crema con piedra roja en uno de sus nudos ciñe su vestido interior, y se cubre con capa azul verde de reflejos amarillos y muceta de armíño; lleva collar oscuro y cubre su pelo rubio con redecilla azul de tejido crema. Sobre la redecilla, corona con cinco florones y motivos en azul y rojo.

Detrás de los reyes, un príncipe que levanta sus manos hacia la Virgen y el Niño mirándoles con gran confianza; tiene pelo y barba castaños; viste túnica azul con reflejos crema; muceta crema con adorno azul y rojo; manto verde con reflejos amarillos y azules y vuelta crema.

En último término aparece la última figura de este grupo; es una mujer rubia que viste túnica roja con reflejos crema y manga verde y amarilla ceñida por un cordón tostado, sujeto en la cintura con broche de piedra azul. Cubre su cabeza con una toca azul de borde crema.

El ángulo inferior izquierdo del tapiz lo ocupan tres matronas portadoras de sendas filacterias. La del fondo cubre su cabeza con toca crema con caídas en la parte posterior; su pelo es rubio y viste túnica azul verdoso de mangas rojas y reflejos crema.

Delante de ella se sienta la segunda figura del grupo; es rubia, tocada con turbante azul, adornado con piedras en un rojo muy pálido, casi crema; viste túnica azul con reflejos blancos y mangas crema con visos rojos; adornan su escote cordones en oscuro y una ancha cinta de terciopelo rojo lo remata; calza sandalias rojas con correas en crema amarillento; el cinturón es de motivos rojos y en un tono oscuro.

La última matrona, rubia también, está en pie, ocupando el ángulo mismo del tapiz. Cubre su cabeza con turbante, rojo en la parte anterior y azul en las laterales, con reflejos blancos en todo ello. Viste túnica, amarillenta en la parte superior y mangas, y crema con visos rojos en la inferior. En el escote, a modo de collar, un cordón oscuro. Ciñe la túnica con cordón crema de ligeros toques rojos y se cubre con manto azul de reflejos blancos y trencillas rojas en la parte inferior. Calza sandalias de color azul.

Segundo tapiz.—En el centro de la zona superior está representada la Virgen con ademán acogedor, cubierta su cabeza con corona de florones y estrellas en tono crema y bordes ligeramente marrones; bajo la corona, una toca blanca oculta en parte su cabello rubio castaño; viste túnica y manto azules con reflejos blanco crema, y sujeta éste con cordón de reflejos rojos y blancos; calza zapatos rojos con borde color ocre y descansa sus pies sobre una media luna.

Sobre la rodilla derecha tiene sentado al Niño, vestido con túnica roja de reflejos amarillento rosado. El grupo destaca sobre fondo amarillento, rodeado de nubes crema y azuladas, entre las que aparecen querubines de pelo castaño y rubio y alas rojas y azules con reflejos crema.

A uno y otro lado de este conjunto, la escolta de un ángel. El de la izquierda del espectador es rubio; viste túnica crema amarillenta con ligeros reflejos marrones, que sueta con ceñidor cuyo broche es rojo; la bocamangas son crema y las alas, roja la izquierda y de manchones color ocre crema, azulados, verdes, rojos, la derecha. Está en actitud de volar mirando hacia la tierra y con los brazos extendidos como queriendo llevar a los que debajo de él oran hacia la Virgen y el Niño.

El ángel de la derecha es rubio; viste túnica azul verde con reflejos amarillos y cenefa de trencillas rojas; y sobretúnica en rojo con reflejos crema ocre y ligeramente amarillentos. El cuello y las bocamangas son crema y las mangas azules con reflejos blanco-crema.

El paisaje que sirve de fondo a esta zona superior es de tonos apagados; domina el azul verdoso y el crema amarillento. La fuente del Paraíso tiene color

tierra claro con ligeros toques rojos, y el arroyuelo que de ella sale tiene aguas azules de reflejos blanquecinos. Los animales que por allí corren son de color marrón.

El ángel que guarda la entrada viste túnica blanco-crema y del mismo color son las alas, aunque con algún retoque azulado. En su mano derecha sostiene una espada, en tono crema, que mantiene en posición vertical.

El poblado que hay en la parte izquierda del paño tiene una casa bastante alta de tejado rojo y muros pajizos, con una escalera adosada, de la que cae un hombre que viste jubón rojo.

Los árboles presentan hojas azul verdoso con toques amarillentos, y de los mismos tonos es el suelo.

Desde el poblado corren hacia el centro del tapiz tres hombres con túnicas rojizas y ocre amarillento.

En una posición más avanzada, un hombre y una mujer permanecen arrodillados. El hombre viste túnica color ocre claro y calzas rojas; la mujer, túnica roja de mangas azules y toca crema.

Del grupo de orantes de la parte inferior derecha del tapiz, la primera figura es la de un hombre que cubre su cabeza con una especie de boina de fondo crema y entrelazo rojo, con el borde azulado; su rostro está ligeramente coloreado. Viste túnica corta azul de amplios vuelos con reflejos blancos y esclavina de brocado con reflejos rojo y crema amarillento; lleva en las mangas el adorno de un lazo, y en el bajo, una orla de trencilla roja con reflejos color amarillento-rosado; el cuello, muy alto, tiene motivos ligeramente marrones; la calzas son rojas con reflejos amarillentos y lleva zapato que debió ser azul, pero que, por desgaste de la trama del tapiz, es en su mayor parte marrón. Permanece medio arrodillado; únicamente hinca en tierra la rodilla izquierda y está vuelto hacia el grupo principal con actitud de admiración y adoración.

La figura de mujer que hay a su lado, cubre su pelo rubio con toca crema adornada con trencillas rojas en la parte anterior; el pecherillo y los puños de la túnica son crema; las mangas, azules con reflejos crema, y el reborde del escote azul; la sobretúnica, roja con reflejos rosa-amarillento, tiene mangas perdidas de vueltas crema amarillento y marrón hacia la parte interior; la lleva anudada con ceñidor crema de retoques azules. Permanece también arrodillada, mirando a lo alto y en actitud de adoración.

La tercera figura está en pie mirando hacia la Virgen y con las manos unidas en actitud suplicante. Cubre su cabeza con redecilla de fondo crema y tejido azul, que oculta en parte su pelo castaño; la túnica es azul con visos blancos, puños color crema, reborde de escote marrón oscuro, mangas acuchilladas con reflejos crema y amarillos y detalles en rojo.

La cuarta figura está al frente del grupo. Es rubia; se cubre con gorro crema adornado con piedras azules; viste túnica y manto azul-verde con reflejos crema amarillentos y ceñidor galonado con motivos rojos y azul oscuro; las mangas acuchilladas son de brocado crema con ligeros toques grises, crema y rojos. Su actitud, muy movida, es de profunda petición.

El grupo de las matronas lo forman tres figuras de mujer, portadoras de sendas filacterias. La primera, que aparece sentada, de frente, es rubia; lleva turbante sonrosado y rojo; pechero, manto y vueltas de manga de color crema; reborde en el escote de la túnica, mangas y zapatos rojos; ceñidor azulado; túnica azul-verde con visos crema amarillentos.

La segunda figura está de rodillas delante de la anterior; es rubia y cubre su cabeza con toca de color rojo con reflejos crema y reborde blanco; viste túnica azul con reflejos crema y reborde de trencillas rojas; el ceñidor es crema ocre; las mangas acuchilladas, crema con retoques rojos; bocamanga, crema;

de sus hombros cae una tela de color azul verde con reflejos amarillos, anudada con cinta roja; el cuello, a modo de pechero, es crema amarillento.

La tercera figura está en pie en segundo término; es rubia y cubre su cabello con gorro rojo de retoques crema-rosado y detalle de cordón verde; viste sobretúnica crema, y del mismo color es la vuelta del manto; el remate del escote es marrón oscuro y en el borde inferior lleva cintas azules; la túnica es roja y el manto amarillento.

Del grupo de profetas, el primero es un hombre de pelo blanco-crema; viste túnica roja con toques amarillento-rosado; mangas azul verdoso con detalles crema amarillentos y pechero crema con botones de bordes ligeramente rojos. Hinc a su rodilla derecha y sostiene entre sus manos una filacteria.

El profeta que está en segundo término, permanece en pie y sostiene con la mano derecha una filacteria. Tiene el pelo casi blanco; cara ligeramente colorada; viste túnica azul verde con visos amarillentos y ceñidor azulado; pechero crema y cuello igualmente crema; se cubre con una especie de capa roja. De la parte anterior del cinturón pende una escarcela rojiza con toda la parte central color rosado. La leyenda de la cartela de que es portador, parece referirse a la parte del fondo del tapiz que representa el Paraíso, como ya hemos dicho.

El último profeta ocupa el ángulo izquierdo del paño; cubre su cabeza con turbante crema de retoques rojos; la barba es de color crema muy claro y del mismo color son la muceta y el pechero; viste sobretúnica azul con reflejos crema, ceñida por un cinturón rojo amarillento, y del mismo tono son la espada, escarcela, calzas y el borde de la sobretúnica. La túnica, dividida en cuadros por rayas oscuras, es amarillenta verdosa con franja amarillenta; el motivo de adorno de las calzas es azul, con un broche superior crema y otro central inferior, rojo. Con la mano izquierda sujeta una filacteria y levanta la derecha señalando a la Virgen.

Tercer tapiz.—El centro de la zona superior lo ocupan la Santísima Trinidad, que presentaba la particularidad que anotábamos en la descripción general correspondiente, y la Virgen.

Viste el Padre túnica azul con visos crema y amarillos, y se cubre con manto de brocado en tonos crema y siena, con dibujos en azul, sujeto con broche de motivos siena; el pelo y la barba son de un crema muy pálido y la corona que cubre su cabeza tiene el casco crema-marrón, y florones y cruz con motivos rojos y azules. La bola del mundo que sostiene sobre la pierna izquierda con la mano izquierda es crema y azul, y los ceñidores y la gran cruz que la corona son crema y siena.

La paloma del Espíritu Santo, blanca.

El Hijo aparece desnudo, con paño de pureza color crema con visos azules. Se cubre con manto de visos rojos y crema amarillento, sujeto con cordón azul. Con la mano derecha señala la llaga de su costado.

La Virgen, frente al Hijo, aparece vestida con túnica azul de visos crema, cuyo cuerpo, desabrochado, deja descubierto el pecho que con la mano derecha muestra; la lleva sujeta con ceñidor crema con detalles en rojo; su pelo rubio aparece cubierto con toca crema.

Todo el grupo destaca sobre un fondo amarillo rodeado de nubes azuladas y amarillentas.

A uno y otro lado de esta representación central, un ángel de larguísima túnica. El de la derecha del paño es rubio; viste túnica de reflejos rojos y amarillos y sus alas tienen tonos crema, marrón y azules. Destaca sobre un fondo de árboles de hojas de tonos azules y al lado de uno de ellos, hincada en tierra, se ve una cruz rústica de color marrón claro.

El ángel del ángulo superior izquierdo del tapiz es también rubio; viste tú-

nica de reflejos verde-azulados y amarillos y sus alas tienen toques de color crema, azul, amarillo, marrón, destacando sobre un fondo de nubes azuladas.

Bajo este ángel aparecen, como fondo del tapiz, unas casas de tonos marrón, en llamas, de las que huyen sus moradores, vestidos con túnicas rojas unos y azules otros. Y en la valla que aparece en posición un poco más avanzada, dos hombres vestidos de rojo y azul también.

De los profetas que ocupan el ángulo inferior derecho del paño, el primero es un hombre de pelo y barba color marrón claro y cara sonrosada. Viste túnica roja con greca color crema en el borde inferior y ligeros motivos azules en un extremo, ceñida con cinturón color crema-rosado; el cuello y el manto son azules con reflejos crema, más acentuado este color en el cuello; lleva calzas con visos rojos y amarillento-rosado, y como adorno, un botón amarillento sujetando el cuello. Permanece en pie.

El segundo profeta tiene pelo y barba en color crema-marrón muy claro; se cubre con turbante de cono rojo con ligeros toques crema y vuelta crema claro y siena claro, adornado con un gran broche en rojo y azul. Viste túnica azul con reflejos amarillos, adornada en el borde inferior con franja roja de visos crema; la muceta es de color rojo y crema-rosado y el pecherillo, que casi desaparece bajo la larga barba, crema. Sobre la muceta luce un medallón de motivo azul. Se cubre con una especie de manto azul con reflejos blancos. Lleva calzas de color rojo y rosado; medias y botas, en una pieza, amarillas, con toques crema y motivos marrón claro en la parte superior. Del ceñidor trenzado color marrón crema cuelgan una escarcela doble en colores rojo y rosado con vivos y bolas en la parte inferior amarillos y lacitos azules; y una espada de empuñadura roja y rosada, vaina azul con listas diagonales color rosa-amarillento. Permanece, como el anterior, en pie.

El tercer profeta está arrodillado; tiene barba muy clara en tonos ligeramente marrones y cubre su cabeza con gorro de orejeras amarillo y rojo en los bordes. Viste túnica azul con reflejos blancos, abrochada con botonadura crema y rosa-amarillento y manto amarillo y azul verdoso con botones crema y rosa-amarillento y cordones crema que le sujetan. El cuello de la túnica es crema amarillento y el del manto, muy grande, marrón muy claro. La túnica, que en su parte inferior lleva una franja amarillo-rosada y roja, se sujeta con ceñidor rojo crema. Lleva calzas color marrón claro, medias azules con reflejos blancos y remate rosado y calzado marrón.

Detrás de este último profeta descrito, y ya en el grupo de los suplicantes, hay una mujer vestida con túnica amarilla y azul verdoso, sobre la que destaca un delantal color crema; las mangas son color rojo y rosado y se cubre con toca crema.

El hombre que hay a su lado, parece ser ya un anciano y tiene pelo y barba color crema; su vestimenta presenta mangas y muceta amarillas y azul-verde; sobretúnica roja y rosada; calzas azules sujetas con cintas rosa-amarillentas de ligero motivo rojo; la escarcela es verde y amarilla y el puñal, sujeto con cordón azul, tiene empuñadura amarilla y hoja marrón.

En primer término aparece una figura de mujer, la mejor ataviada del grupo, que cubre su pelo rubio con turbante crema de retoques rojos; viste túnica azul verdoso con reflejos amarillos, rematada en el escote con un vivo azul oscuro y con las vueltas de sus amplísimas mangas en color ocre y crema; las mangas estrechas, que cubren su brazo totalmente, son rojas con algunos toques rojo-amarillento, y del mismo color es el ceñidor; el pechero, los puños y el pañuelo con que enjuga su llanto son crema.

En posición más avanzada que la figura que acabamos de describir, pero en un segundo término, un joven rubio aparece en actitud implorante. Viste túnica

corta azul con reflejos crema, sujeta con ceñidor color vino, algo apagado, del que pende una escarcela en color crema amarillento, con detalle en azul, y un puñal de vaina marrón con listado color café claro y empuñadura roja y crema-amarillento. Las mangas que salen de las amolias y cortas de la túnica son de color rojo con reflejos amarillos. Las calzas son color vino con reflejos amarillo-rosado, y los zapatos amarillos. Junto a él, en el suelo, está caída su gorra, de color rojo con reflejos crema amarillentos.

Entre este grupo que acabamos de describir y el de las matronas que ocupan el ángulo opuesto del paño, en último término, aparecen una mujer y un hombre listados. Viste la mujer túnica roja con reflejos crema rojizos; mangas y calzas azules; toca y delantal crema. Las muletas en que se apoya son de color madera ligeramente amarillento.

El hombre permanece arrodillado sobre un banquillo de madera; viste túnica azul con reflejos verdes y crema y calzas rojas con toques rojo-crema; se cubre con gorro rojo y lleva escarcela de color marrón claro ligeramente rojizo. El banco y el bastón en que se apoya son de color madera.

El grupo de las matronas está formado por tres figuras de mujer, dos de ellas sentadas y la tercera en pie.

La que aparece sentada en primer término es rubia; viste túnica y manto azules con reflejos crema, rematando el escote con galón marrón y rojo y franja ligeramente amarilla; las mangas son amarillas y las bocamangas crema; lleva ceñidor rojo y crema claro con broche y zapato oscuro.

La figura de segundo término está también sentada; su pelo, rubio apagado, lo lleva cubierto en parte por una toquita crema forrada de redecilla azul; viste túnica verde azulada con reflejos amarillos y pechero y especie de muceta color crema; las mangas son rojas con reflejos amarillento-rosado y acuchillado color crema.

La tercera figura permanece en pie en primer término. Cubre su cabello rubio con gorro rosado adornado con perlas; viste túnica amarillo ocre de reflejos color crema, con pechero crema también y ceñidor de cordón azul y blanco; en la parte baja luce una cenefa de cintas color crema con ligeros toques azules; las mangas son acuchilladas con toques azules, rojos, amarillos, y las bocamangas color crema; se cubre con manto azul de reflejos amarillos, y lleva medias azules con ligeros toques color crema y sandalias rojo-amarillento. En el fondo del tapiz, sobre el tono ligeramente tierra de los montes y altozanos, domina el azul amarillento de árboles, arbustos y hierbas.

Cuarto tapiz.—El centro de la zona superior está ocupado por la Santísima Trinidad en un trono de tonos crema y marrón.

El Padre, sentado en el ángulo izquierdo del trono, viste túnica blanca-crema, sobretúnica azul con reflejos crema amarillentos, orlada de flecos, y capa de brocado con dibujos azul oscuro y reflejos rojo y crema, sujeta con broche de adornos rojos y azules. Calza sandalias azules. Sobre su pelo, de color crema-castaño, destaca una corona de casco azul con florones y cruz en rojo. Con la mano izquierda sujeta un libro con los bordes de las cubiertas en rojo, cuyo color se pierde poco a poco hacia el centro. Con la derecha sostiene la bola del mundo, en tono azul que se pierde hacia el centro en reflejos crema claro; está ceñida por bandas con motivos rojos y coronada por una cruz roja.

El Hijo, sentado a su diestra, se cubre únicamente con un manto rojo de reflejos color crema, sujeto en la parte del cuello por un cordón azul. Su largo pelo es castaño.

La paloma del Espíritu Santo es de color blanco, ligeramente crema.

La Virgen, que a la derecha del Hijo permanece arrodillada, cubre su pelo

rubio con toca de color crema muy claro: viste túnica y manto azules con reflejos blancos ligeramente crema, y una a modo de cenefa ancha, en la parte superior, de color blanco ligeramente crema; sujeta la túnica con ceñidor crema ligeramente rojo en el extremo derecho.

Enmarcando el trono de la Santísima Trinidad, un arco azul, y entre las nubes ligeramente azuladas que le rodean, aparecen, a uno y otro lado del grupo central, un querubín y un ángel.

El ángel del ángulo derecho del tapiz tiene pelo castaño; viste túnica azul verdoso con reflejos amarillos, y en sus alas destaca un variado colorido: tostado, rojo, crema amarillento y azul verdoso. Tiene sus manos cruzadas sobre el pecho y está en actitud de volar.

El grupo de bienaventurados que, debajo de él, se ve entre nubes ligeramente azuladas, visten túnicas rojas, azules, crema, y el pelo en unos es rubio, en otros castaño y en algunos rojo.

El ángel que hay a la izquierda del trono viste túnica roja con reflejos crema amarillentos, y sobretúnica crema abierta en los costados y rematada en los bordes con motivos oscuros; su pelo es rubio y las alas de retoques crema, rojos y azules.

Los árboles del fondo tienen troncos de color madera y hojas de color azul y crema ligeramente amarillento.

En el último término de la zona inferior del tapiz se representa un naufragio entre olas ligeramente azules. Los barcos, medio hundidos, son de color marrón y los naufragos llevan túnicas rojas y algunos azul o crema.

Del grupo de los profetas, el más próximo a la orla del tapiz cubre su pelo rubio, como la barba, con turbante de casco marrón desvanecido y vuelta roja con reflejos crema; la orejera, marrón como el casco. Viste túnica roja con reflejos crema amarillento, y del mismo tono son las calzas; las mangas son de color crema ligeramente marrón y se cubre con manto azul de reflejos crema.

El segundo profeta, en primer término, viste túnica azul con reflejos crema, cintas rojas en el bajo y forro de brocado crema y rojo; el cuello es de armiño, y la muceta de brocado crema ligeramente rojizo en algunas partes. Se cubre con gorra en rojo de casetones de línea crema y flor azul en cada uno de ellos. El pelo y la barba son rojizos. Lleva calzas entre tostado y marrón y, pendientes del ceñidor, vaina y escarcela en tonos rojo y crema.

El tercer profeta aparece en un segundo término; viste túnica rojo y crema, y de los mismos tonos son las calzas, adornadas con motivos azules en la parte superior. La sobretúnica es azul con reflejos crema amarillentos y la muceta crema. Sujeta la sobretúnica con ceñidor rojo y crema y pendiente de él lleva escarcela azul adornada con motivos rojos. Cubre su cabeza, de pelo en tono marrón, con gorro de largas orejeras en rojo y crema, adornado con broche crema de detalle azul.

La familia de suplicantes está formada por un hombre, una mujer y un niño. El niño, que es rubio, viste túnica de reflejos rojos y crema, ceñida por cinturón azul, y lleva calzado marrón claro.

El padre, de pelo y barba rojizos, lleva túnica y calzas azules con reflejos blanco-crema, y pendiente del ceñidor vaina en tonos rojizos; calza botas en tonos azul y marrón oscuro. La muceta y las mangas son rojas con reflejos crema.

La madre viste túnica y calzas de reflejos rojos y crema, y de los mismos tonos es el ceñidor; la sobretúnica es azul con reflejos crema amarillento, y del mismo color es el calzado; lleva toca crema y crema son también las vueltas de las mangas.

A la derecha de este grupo aparecen otras figuras suplicantes. El hombre que permanece con una rodilla en tierra tiene pelo castaño, viste túnica azul con

reflejos blanco crema, sobretúnica roja con visos crema, calzas crema y botín rojo crema.

La mujer, en actitud de profunda súplica, tiene pelo rubio, en parte cubierto por un gorrito blanco crema. Viste túnica roja con reflejos crema, y sobretúnica azul de reflejos blanco crema, con ceñidor y vueltas de mangas de visos rojos y crema.

El hombre que aparece en un segundo término, cubierto en parte por la filacteria de una de las matronas, tiene pelo castaño y túnica de reflejos rojo y crema.

De las tres matronas, la que está al frente del grupo y aparece sentada, es rubia; se cubre con gorro azul de pedrería en motivos crema y rojo. Viste sobretúnica de reflejos azul verde y crema amarillento, de amplísimas mangas que dejan ver otras estrechas rojas y amarillo crema; en el escote, una franja de tercio-pelo rojo, y el ceñidor y el adorno de botones en rojo pálido. Las cintas que rematan el borde inferior de la sobretúnica son también rojas.

La matrona que está más próxima a la orla del tapiz aparece también sentada; es rubia y viste túnica de reflejos rojos y amarillentos, como los zapatos, cuyas tiras son amarillentas. El manto con que se cubre es azul con reflejos crema.

Completa el grupo una tercera figura, que aparece en pie en segundo plano; es también rubia, y se cubre con redecilla azul de malla crema; viste túnica roja de reflejos crema, y el motivo que remata el escote, y el ceñidor, son de color marrón oscuro.

En todo el campo del tapiz, motivos vegetales en azul y crema amarillento y ligeros toques en rojo, marrón claro...

En las figuras de los cuatro tapices, las túnicas son de magnífico plegado; las de los ángeles que dan escolta al grupo principal son, en todos ellos, de excesiva largura, plegadas con cierta gracia que les da ligereza y favorece su actitud de volar.

La posición de las filacterias no es siempre real. Algunas de ellas, en lugar de caer desenrolladas hasta el suelo, suben y se doblan sobre la misma cabeza de las figuras que las llevan; pero esto, lejos de desentonar, compone más, si cabe, la distribución general del cartón. Su inscripción consta de dos partes: la leyenda propiamente dicha, en tono azul oscuro o marrón en las partes en que la trama del tapiz está más desgastada; y la referencia al libro de que ha sido tomada, en letras rojas, ya muy pálidas. En todos los cuatro paños domina el color azul y crema amarillento, y, aunque bastante perdido por la luz, es mucho más agradable, en general, que el fuerte colorido rojo que domina en los tapices de la colección de la Historia Sagrada, de que ya nos ocupamos.

ELOÍSA GARCÍA.



Lámina I.—Primer topiz.—Salve Regina (Mater) Misericordie vita divedo et spes nostra salve.

(En los pies de las láminas se respeta la grafía de las filacterias).



Lámina II.—Primer tapiz (Pormenor).—Grupo de Profetas portadores de filacterias. La Iglesia rinde culto a la Santísima Virgen.



Lámina III.—Primer tapiz (Pormenor).—Los poderosos de la tierra rinden culto a la Reina del Cielo.



Lámina IV.—Primer tapiz (Pormenor).—Grupo de matronas portadoras de filacterias.



Lámina V.—Segundo tapiz.—Ad Te clamamus exules filii Eve ad Te suspiramus gementes et flentes in hac lacrimarum valle.



Lámina VI.—Segundo tapiz (Pormenor).—Grupo de orantes.



Lámina VII.—Segundo tapiz (Pormenor).—La Virgen y el Niño. Grupo de matronas portadoras de filacterias.



Lámina VIII.—Segundo tapiz (Pormenor).—Grupo de Profetas con filacterias.



Lámina X.—Tercer tapiz (Pormenor).—La Santísima Trinidad y la Virgen mediatadora.

a)



b



Lámina XI.—Tercer tapiz (Pormenor).—a) Grupo de suplicantes y Profetas portadores de filacterias.—b) Grupo de matronas con filacterias.



Lámina XII.—Cuarto tapiz.—Et Ihesvm benedictum fructum ventris tui nobis post hoc exilium ostende, o clemens, o pia, o dulcis Virgo Maria.



a)



b)

Lámina XIII.—Cuarto tapiz (Pormenor).—a) Grupo de suplicantes y Profetas con filacterias.—b) Grupo de suplicantes y matronas portadoras de filacterias.