



---

**Universidad de Valladolid**

Facultad de Ciencias Económicas y Empresariales

Grado en ADE

Título del Trabajo Fin de Grado:

**Factores explicativos de la distribución  
de la renta**

Presentado por:

***Marina Calvo Olmos***

Tutelado por:

***Juan Vicente Perdiz***

*Valladolid, 25 de Julio de 2017*

## **RESUMEN:**

En el presente trabajo nos centramos en estudiar los factores determinantes de la distribución de la renta, tema de gran trascendencia en la actualidad. Para ello, comenzamos con una breve revisión de la literatura y del estado actual de la desigualdad. Posteriormente se expone un modelo de regresión que sirve como base para el análisis de dicha desigualdad, detallándose para cada una de las variables explicativas las medidas y bases de datos empleadas. Finalmente se presentan los resultados de dicho análisis. La principal conclusión es que el aumento de la desigualdad en las últimas décadas se explica principalmente por la flexibilidad del mercado laboral, la globalización y la tecnología. Además el trabajo muestra como estos factores afectan de distinto modo a las economías avanzadas y a las economías en desarrollo.

**PALABRAS CLAVE:** distribución, desigualdad, Gini, globalización y tecnología.

## **ABSTRACT:**

In this essay we study the drivers of income distribution, an issue that has recently become a hot topic. We begin with a short review of the literature and the recent inequality trends. Then, we introduce a regression analysis to account for the cross-country differences in income inequality, detailing the measures and databases of every variable used. Finally, we present the results of the analysis performed. The main conclusion is that the recent increases in inequality are mainly explained by the labor flexibility, the globalization and the technical progress. The work also shows how the drivers behave differently in advanced or developing countries.

**KEY WORDS:** distribution, inequality, Gini, globalization and technology.

## ÍNDICE.

<b>1 INTRODUCCIÓN.</b> .....	<b>4</b>
<b>2 REVISIÓN DE LA LITERATURA Y ESTADO ACTUAL DEL TEMA.</b> .....	<b>5</b>
<b>3 METODOLOGÍA Y BASES DE DATOS.</b> .....	<b>8</b>
3.1 METODOLOGÍA. ....	8
3.2 BASES DE DATOS.....	16
<b>4 RESULTADOS.</b> .....	<b>19</b>
<b>4 CONCLUSIONES.</b> .....	<b>24</b>
<b>REFERENCIAS BIBLIOGRÁFICAS:</b> .....	<b>26</b>

## **1 INTRODUCCIÓN.**

Actualmente existe una preocupación generalizada sobre el aumento de la desigualdad. Según el reciente sondeo del Pew Reserach Center (2014) la brecha entre ricos y pobres constituye un aspecto que preocupa e importa a más de un sesenta por ciento de los encuestados en todo el mundo.

La desigualdad en la distribución de los ingresos es un tema de gran importancia para la sociedad, debido a que la persistencia de altos niveles de desigualdad puede tener consecuencias negativas para el crecimiento económico, para la estabilidad macroeconómica y también para la estabilidad política, pudiendo aumentar el riesgo de crisis sociales y económicas.

El presente Trabajo de Fin de Grado pretende ofrecer una visión general a cerca de los principales factores explicativos de la desigualdad entre los individuos. Tanto de aquellos comunes que afectan globalmente a todos los países, como de los específicos que afectan diferentemente a cada país.

Además de esta introducción y las preceptivas conclusiones, el trabajo consta de tres apartados. En el apartado 2 se presenta una breve revisión de la literatura haciendo especial hincapié en los principales estudios que sirven como base para la realización de este trabajo además en este apartado se analiza el estado actual de la desigualdad. Los otros dos apartados siguen en buena medida a Dabla-Norris y otros (2015). En el apartado 3 se presentan tanto la metodología como las bases de datos habitualmente empleados en los trabajos empíricos que indagan sobre los factores explicativos de la evolución de la desigualdad. Mientras que en el apartado 4 se discuten los resultados, prestando atención a las posibles diferencias entre economías avanzadas y en desarrollo.

## **2 REVISIÓN DE LA LITERATURA Y ESTADO ACTUAL DEL TEMA.**

Las primeras referencias al tema de la distribución personal de la renta pueden encontrarse ya en los economistas clásicos (Smith, Ricardo, Mill o Cairnes), quienes aportan diferentes teorías sobre la formación de la renta. El primero de ellos, a través de la teoría del capital humano estableció las bases del estudio de la distribución personal de la renta al señalar, entre otras conclusiones, que las desigualdades salariales compensarían el diferente esfuerzo y los costes del proceso educativo que aumentan la productividad y -bajo condiciones de competencia perfecta- el salario del trabajador. Por otro lado, a través de la doctrina de los grupos no competitivos, Mill y Cairnes señalan que las diferencias de renta pueden surgir por la falta de movilidad laboral y por las barreras sociales, culturales, legales o relativas a los distintos tipos de herencia material o genética.

Entre los primeros trabajos empíricos destaca el de Simon Kuznets (1955), que propuso la curva que lleva su nombre y que sugiere que la desigualdad personal no es la misma en todo tipo de sociedades, sino que varía en función de la fase económica en la que el país se encuentre.

Actualmente, la evidencia empírica se ha revitalizado por los trabajos, entre otros, de Piketty, Atkinson y Saez (2011), que aportan series históricas referentes a la desigualdad de ingresos y defiende que el aumento de dicha desigualdad se debe a factores políticos, como la decisión de aumentar o disminuir los impuestos directos sobre la renta y el establecimiento de prestaciones sociales, así como al efecto de hechos históricos como guerras o crisis, donde se destruye capital.

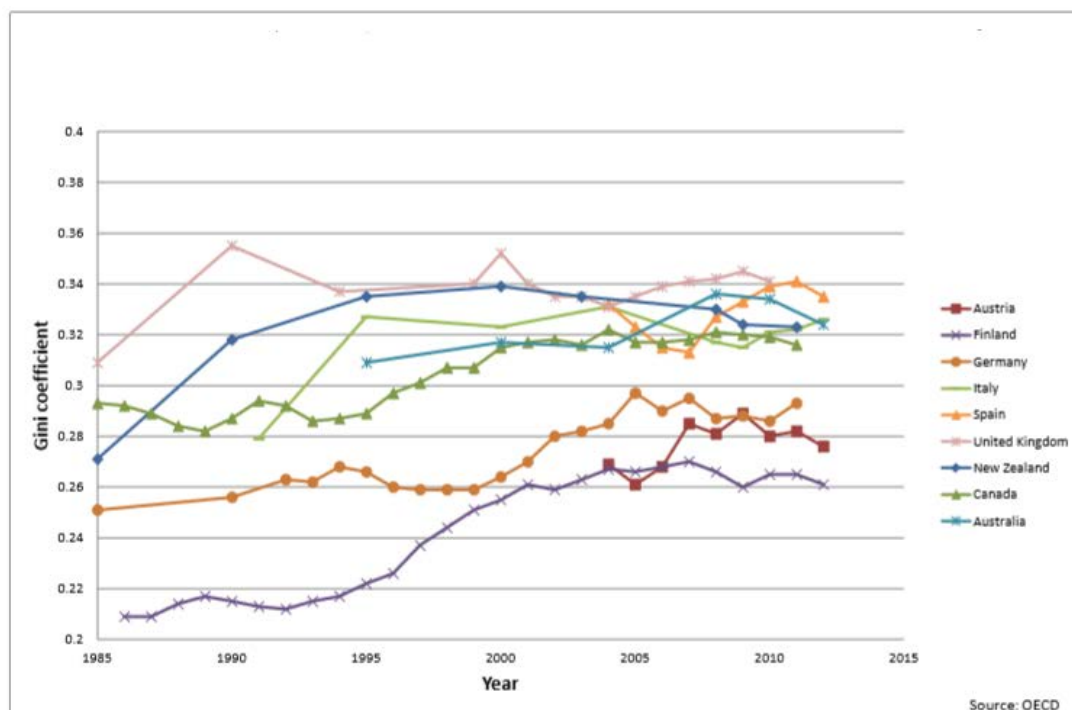
Entre los trabajos recientes que cuantifican la relevancia de los factores explicativos de la desigualdad y que constituyen las principales referencias de nuestro trabajo caben mencionar los de Galasso (2014), Dabla-Norris y otros (2015) o Bourguignon (2017).

Por lo que respecta a la situación actual de la desigualdad en la distribución de la renta, entre los años 1998 y 2008 se han observado cambios en varios percentiles de la distribución de la renta mundial. En concreto Lakner y Milanovic (2013) muestran que las mayores ganancias se acumulan por los perceptores de ingresos promedio (percentil 50), lo cual coincide con un aumento de la clase media en muchas economías de mercados emergentes y con la concentración de las rentas más altas en las economías avanzadas.

Centrándonos en las tendencias recientes de la desigualdad de ingresos dentro de los países, Galasso (2014), Dabla-Norris y otros (2015) y Bourguignon (2017), coinciden en afirmar que la desigualdad interna de los países ha aumentado sustancialmente, a pesar de que la diferencia de ingresos medios descendió durante la segunda mitad del siglo XX. Sin embargo, esta tendencia no representa a todos los países, así algunos de los que han venido observando una mayor desigualdad, como Vietnam, Corea del Sur, México o Brasil han registrado ciertas mejoras.

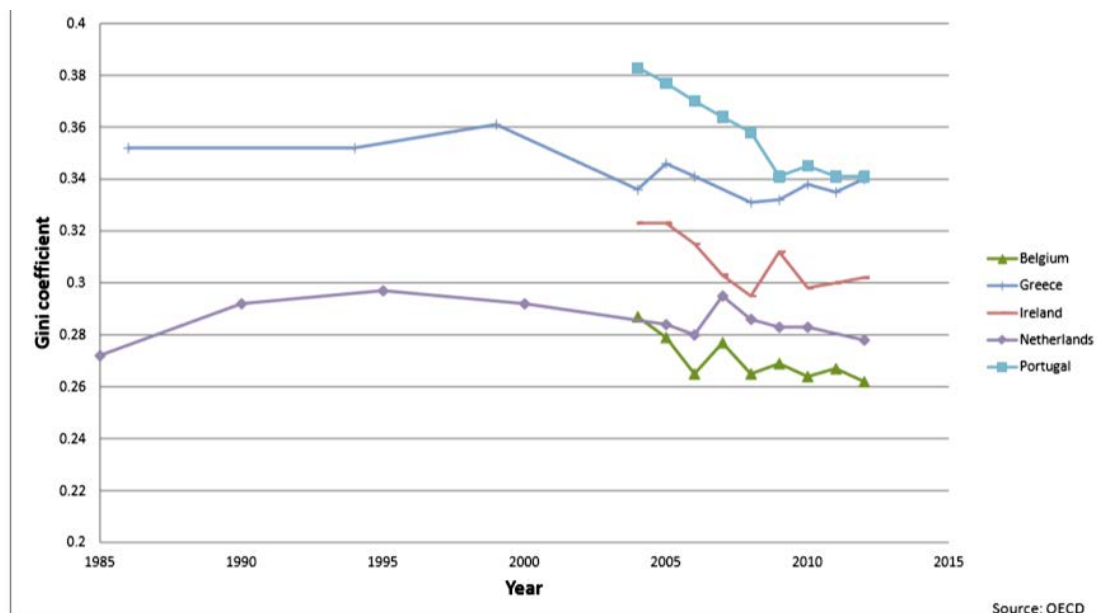
En el área la OCDE la desigualdad aumentó en 19 de los 24 países que forman parte de su estudio, desde mediados de 1980 hasta finales del siglo XX. Por ejemplo, la desigualdad es mayor hoy en Canadá, Dinamarca, Francia, Alemania, Noruega y Suecia. El **gráfico 2.1** muestra la evolución de la desigualdad de ingresos disponibles en nueve países con tendencia al alza, a partir de los datos registrados por la OCDE. Sin embargo, este aumento no puede ser considerado como uniforme ya que la desigualdad se mantuvo más o menos uniforme o incluso descendió en países como Grecia o los Países Bajos. Esto es lo que se muestra en el **gráfico 2.2**

**Gráfico 2.1: Países con desigualdad creciente (Gini) OCDE 1985-2012**



Fuente: Bourguignon (2017), a partir de datos de la OCDE.

**Gráfico 1.2: Países con desigualdad decreciente (Gini) OCDE 1985-2012**



Fuente: Bourguignon (2017), a partir de datos de la OCDE.

### 3 METODOLOGÍA Y BASES DE DATOS.

Siguiendo a la ya mencionada economista Dabla-Norris y otros (2015) se presenta en este punto la concreta metodología por ella aplicada para determinar la función de la desigualdad y su correspondiente análisis econométrico.

En el primer apartado, se hará referencia además a cada una de las variables que considera este autor que explican la desigualdad. En el segundo, se realizará una breve exposición de las bases de datos de donde se han obtenido las series de las variables explicativas que anteriormente se habrán presentado y sus unidades de medida para la realización del estudio.

#### 3.1 Metodología.

Cabe señalar que para la realización de este análisis empírico Dabla-Norris y otros (2015) se basa en los trabajos de Jaumotte, Lall y Papageorgiou (2013).

El estudio econométrico se lleva a cabo para una muestra de casi 100 economías, unas avanzadas y otras en desarrollo, con el fin de evaluar las distintas influencias de estos factores en dichas economías. El periodo objeto de análisis hace referencia al periodo 1980-2012.

Para ello emplea un modelo de regresión clásico, a través de una función lineal:

$$Y_{it} = \beta_0 + \beta_1 x_{it} + \dots + \beta_k x_{it} + \varepsilon_t$$

En el que la variable endógena o variable a explicar (Y) es la desigualdad, medida a través del Índice Gini de las rentas de mercado y del Índice Gini disponible. Mientras que las variables exógenas o explicativas ( $X_i$ ) de la desigualdad según Dabla-Norris y otros (2015) son las seis siguientes: la tecnología, la globalización comercial y financiera, la profundización financiera, la flexibilidad del mercado laboral, las políticas



redistributivas y la educación. Además, introduce una variable ficticia ( $\mu_{AE}$ ), que toma el valor 1 para las economías avanzadas y 0 para las economías en desarrollo.

A través de las  $\beta$  podemos calcular cuánto aumenta o disminuye  $Y$  cuando  $X_i$  aumenta en una unidad. Es decir, nos permite estudiar la influencia de las variables explicativas  $X_i$  sobre  $Y$ , la desigualdad.

En concreto, Dabla-Norris y otros (2015) establece el siguiente modelo de regresión a partir de las variables mencionadas anteriormente, con la intención de explicar la desigualdad del país  $i$  en el momento de tiempo  $t$ :

$$\begin{aligned} \text{Desigualdad}_{it} = & \beta_0 \text{apertura comercial}_{it} + \beta_1 \text{apertura financiera}_{it} + \\ & \beta_2 \text{tecnología}_{it} + \beta_3 \text{credito}_{it} + \beta_4 \mu_{AE} \text{credito}_{it} + \\ & \beta_5 \text{rendimiento educación}_{it} + \beta_6 \mu_{AE} \text{rendimiento educación}_{it} + \\ & \beta_7 \text{educación}_{it} + \beta_8 \text{flexibilidad mercado laboral}_{it} + \\ & \beta_9 \text{mortalidad femenina}_{it} + \beta_{10} \text{gasto del gobierno}_{it} + \theta_i + \mu_i \end{aligned}$$

A continuación, se analizan cada uno de los seis factores explicativos establecidos por Norris y evaluando al mismo tiempo si existe alguna diferencia con los considerados por Bourguignon (2017).

a) *La globalización comercial y financiera:*

Un factor económico que parece haber incidido en la desigualdad es la globalización. Desde la Segunda Guerra Mundial se han producido números cambios a nivel internacional que han dado lugar a una mayor integración de los mercados. Esto se debe a la evolución del marco institucional internacional y a las nuevas tecnologías de la comunicación.

Por un lado, el comercio ha sido un motor de crecimiento en muchos países al fomentar la competitividad y la eficiencia. Dabla-Norris y otros (2015) plantea que el efecto de la globalización comercial puede ser muy diverso. De este modo, un incremento de la apertura comercial (por ejemplo mediante la aplicación de una reducción de aranceles), tiene como efecto en un país en desarrollo, en el cual abunda la mano de obra poco cualificada, el aumento de los salarios de estos trabajadores poco cualificados, lo que dará lugar a una disminución de la desigualdad. Lo contrario sucederá en los países desarrollados, ya que la mano de obra con escasa formación tendrá que hacer frente a la competencia internacional, problema que no tendrán los trabajadores más cualificados, que al ser menos numerosos y más difícil de sustituir por trabajadores de otros países menos desarrollados, verán aumentadas sus ventajas y todo ello provocará un incremento de la desigualdad en dichos países.

Por otro lado, la globalización financiera conlleva además un aumento de los rendimientos de capital, ya que las ofertas de inversión son mayores existiendo grandes posibilidades de obtener beneficios más elevados. De nuevo este efecto conlleva un aumento de la desigualdad. Una posible explicación es la concentración de los activos y pasivos exteriores en sectores relativamente más cualificados y de alto contenido tecnológico, lo que conlleva una mayor demanda y un mayor salario de los trabajadores más formados.

*b) La tecnología:*

Las nuevas tecnologías de la información han dado lugar a mejoras en la productividad y el bienestar, pero también han provocado un aumento de la desigualdad de ingresos.

Se debe esta circunstancia a que los cambios tecnológicos pueden elevar de manera desproporcionada la demanda de capital y de mano de obra especializada, respecto de trabajadores poco cualificados, motivando la eliminación de muchos puestos de trabajo por la automatización de los procesos productivos y de las actividades gestoras de servicios.

Así el aumento de la desigualdad puede deberse al cambio tecnológico que favorece más a los trabajadores más formados, creando desigualdades salariales respecto de los trabajadores menos cualificados. El aumento de la productividad debido al desarrollo tecnológico motiva a su vez que se incrementen los salarios, especialmente los de estos trabajadores con mayor formación.

En las economías avanzadas, por lo tanto, el cambio tecnológico y la globalización, a menudo se presentan como los principales factores motivadores de la desigualdad en las últimas décadas.

*c) La profundización financiera:*

La profundización financiera puede proporcionar a los hogares y a las empresas un mayor acceso a los recursos para satisfacer sus necesidades financieras, tales como, ahorrar para la jubilación, la inversión en educación, la capitalización de empresas, etc. Acompañadas estas situaciones de un sistema financiero inclusivo hace posible por lo tanto una menor desigualdad de ingresos, al tiempo que mejora la asignación de recursos, Norris y otros (2015).

*d) La educación:*

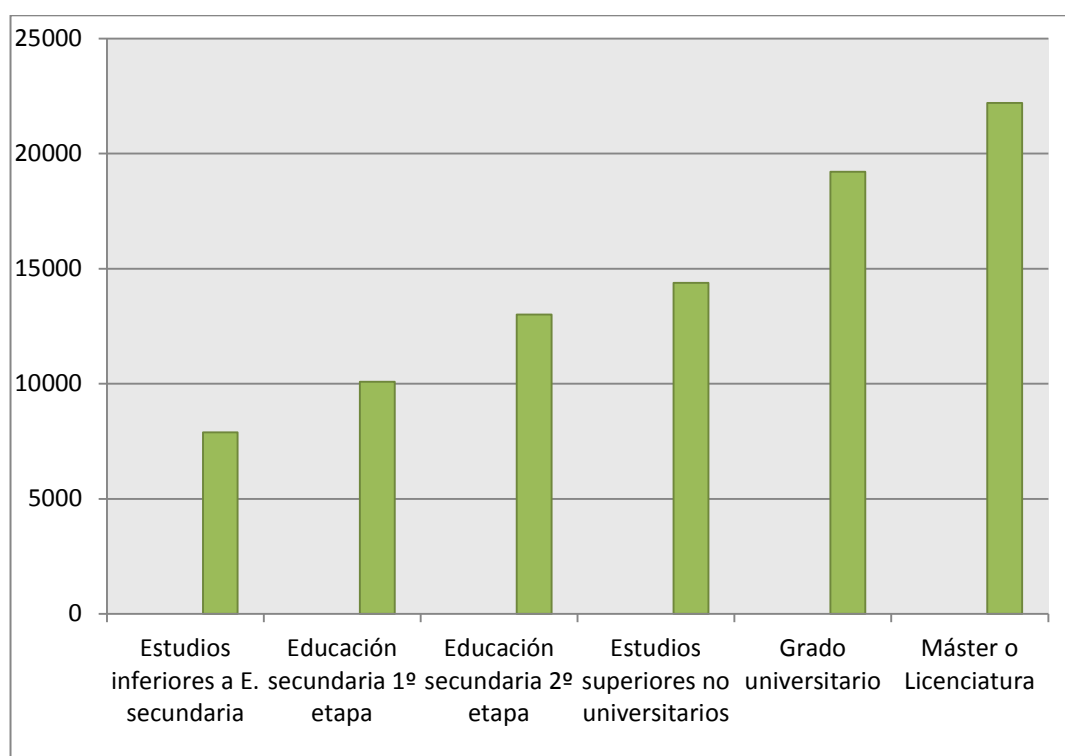
La educación puede desempeñar un papel muy importante en la reducción de la desigualdad de ingresos, ya que determina la elección ocupacional, el acceso a los puestos de trabajo y el nivel de salario.

El impacto de la educación en la desigualdad, depende de varios factores, tales como el tamaño de las inversiones en educación de los individuos y los gobiernos y la tasa de retorno de estas inversiones, entendido como el rendimiento que la educación aporta tanto a las personas a nivel individual como al país en su conjunto.

En general, los trabajadores mejor cualificados han visto aumentado sus salarios respecto a los que no han accedido a mayores niveles educativos, debido a que su oferta es más reducida y su labor más demandada y productiva. Lo contrario es lo que ha sucedido con los trabajadores menos formados, que al ser más numerosos y al estar expuestos a la competencia internacional como hemos visto en el punto anterior, han visto decrecer sus salarios desde hace décadas.

A partir del gráfico siguiente observamos como los ingresos aumentan a medida que lo hace el nivel de formación.

**Gráfico 3.1: Ingresos laborales según formación (€) 2014**



*Fuente: Elaborado a partir de los datos del Sistema Estatal de Indicadores de la Educación, Gobierno de España.*

*e) Flexibilidad del mercado laboral:*

Una mayor flexibilidad en el mercado laboral, puede suponer problemas para los trabajadores, especialmente para los poco cualificados, cuya oferta es mucho mayor y la facilidad para sustituirles es grande, lo que motiva por lo tanto, un papel importante a la hora de explicar el incremento de la desigualdad.

En igual sentido, una disminución de la afiliación sindical podría reducir el poder de negociación y agravar la desigualdad.

Por otra parte, el efecto de una reducción del salario mínimo, fijado a través de la legislación de cada país, también se asocia con un mayor nivel de desigualdad.

Algunos estudios han destacado la relación existente entre la dispersión de los salarios y del tipo de empleo que se ha creado en las últimas décadas. En esta línea, cabe resaltar que los trabajos a tiempo parcial han aumentado de un 11 por ciento en 1990, a un 16 por ciento en la primera década del siglo XXI, continuando la tendencia alcista hasta la actualidad.

Así mientras por una parte el mercado ha creado puestos cualificados seguros y estables, por otra parte, se han creado puestos temporales y a tiempo parcial, contribuyendo a la polarización de los salarios.

A continuación se muestra, a partir de los datos de la OCDE como en España se ha producido desde 2007 una destrucción de empleo estándar, indefinido a tiempo completo, mientras aumentaban los puestos de trabajo a tiempo parcial.

**Gráfico 3.2: Crecimiento del empleo por tipo de empleo (2007-2013).**



Fuente: OCDE

*f) Las políticas redistributivas:*

Los gobiernos de las economías desarrolladas han mitigado los problemas de desigualdad principalmente a través de dos vías, la implantación de impuestos progresivos y la gestión de prestaciones sociales.

Sin embargo, son muchos los países que han sufrido un aumento de la desigualdad de los ingresos, lo cual indica que existen deficiencias en la aplicación de dichos sistemas fiscales y de las transferencias sociales existentes.

Estas medidas de política pública empleadas por los gobiernos para corregir la desigualdad, pueden ser llevadas a cabo mediante transferencias directas como seguros de desempleo, pensiones, subvenciones, becas, etc., o bien mediante servicios básicos prestados gratuitamente como la educación, la sanidad, el transporte, etc.

Por su parte Bourguignon (2017) establece una diferencia entre *factores comunes y específicos*. Los primeros afectan de manera general a la desigualdad entre países, entre los que destaca la globalización y el progreso tecnológico. Además analiza otro factor particular, la transición de una economía socialista a una de mercado.

Dentro de los *factores específicos* de cada país recoge las políticas redistributivas, el salario mínimo y la estructura demográfica de los hogares, debida a la edad, la educación y la composición de los hogares. Pero estos factores no afectan de igual modo a todos los países. Seguidamente veremos algunos ejemplos de cómo las medidas públicas correctoras llevadas a cabo por dos países distintos pueden afectar en un sentido o en otro a la desigualdad:

Así, estudios como los realizados por *Clark y Leiceste* (2004) relacionan el incremento del 40% del coeficiente de Gini de la renta disponible de Reino Unido entre los años 1979 y 1990 con la reforma de los impuestos y beneficios emprendida por el gobierno de M. Thatcher

. En sentido contrario, tenemos el ejemplo de Brasil, dónde se estima que el 20% de la caída del coeficiente de Gini en relación con el consumo y gasto por hogar que se produjo entre los años 2003 y 2009, se debió a la puesta en marcha del programa de prestaciones por transferencias condicionadas, conocida como Bolsa de Familia, aplicadas a familias beneficiarias con hijos menores de 18 años y en situación de pobreza o extrema pobreza. En este mismo país la aplicación y evolución del salario mínimo obligatorio, contribuyó a la reducción de un 36% de la desigualdad entre los años 2001 y 2005.

Para concluir esta revisión de los factores determinantes de cambios en el nivel de desigualdad de ingresos, cabe resaltar la falta de estudios que muestren un análisis completo y determinado sobre la descomposición sistemática de los conductores de desigualdad y de sus efectos. Lo que

parece claro es que están relacionados con la política, la estructura de la población, el comportamiento económico y algunas fuerzas exógenas tales como la globalización y el cambio tecnológico.

Subrayar en este sentido que, los dos autores, Norris y Bourguignon, coinciden al establecer que la globalización y el progreso tecnológico son los dos factores principales determinantes del aumento de la desigualdad en la mayoría de países del mundo, no siendo iguales los efectos que producen en cada uno de ellos. Sin embargo, no podemos olvidarnos de otros muchos factores que han influido en la evolución de la desigualdad en los países, como los mencionados en los puntos anteriores y de los casos particulares que en ocasiones podemos encontrar al cuantificar la polarización de ingresos que se han producido en algunos países.

### **3.2 Bases de datos.**

En este apartado se presentan las variables empleadas por Dabla-Norris y las bases de datos utilizadas para la realización del análisis econométrico.

Para medir la desigualdad se emplea, por una parte, el Índice Gini de mercado, es decir, el índice Gini de distribución del ingreso antes de impuestos y transferencias, los datos se obtiene del Standardized World Income Inequality Data base, SWIID, y el periodo empleado en este análisis es de 1980 hasta 2011. Por otra parte, otra de las variables empleadas para medir la desigualdad es el Índice Gini disponible, entendido como el índice Gini de distribución del ingreso después de impuestos y transferencias, cuyos datos podemos obtener del mismo modo en Standardized World Income Inequality Data base, SWIID, y el periodo empleado continua siendo de 1980 hasta 2011.

Además de estas variables de desigualdad, se emplean una serie de variables económicas que se describen a continuación:



- *Apertura comercial*, nos permite observar el efecto de la globalización comercial y se calcula como la suma de exportaciones más importaciones de bienes y servicios en porcentaje del PIB, los datos se obtiene del World Economic Outlook Database, WEO, en concreto para la realización de este análisis se emplea el periodo 1980-2013.
- *Apertura financiera*, mide el efecto de la globalización financiera y se calcula como la suma de activos y pasivos en porcentaje del PIB, estos datos se obtienen del World Economic Outlook Database, WEO, y el periodo empleado va de 1980 hasta 2013.
- *Tecnología*, medida como la parte de Tics sobre el stock de capital total, los datos se obtienen a partir del trabajo de Jorgenson, Dale and Khuong Vu (2011) y el periodo empleado es de 1980 hasta 2010.
- *Crédito*, permite analizar el efecto de la profundización financiera sobre la desigualdad, se calcula como el crédito interno al sector privado en porcentaje del PIB, los datos se obtienen del World Bank, World Development Indicators (WDI) y el periodo de análisis es de 1980 hasta 2012.
- *Rendimiento de la educación*, medido como el promedio de años totales de escolarización, los datos se pueden obtener de Barro-Lee education attainment dataset y el periodo empleado va de 1980 hasta 2013.
- *Educación*, nos permite evaluar el acceso a la educación y se calcula como el índice Gini de distribución de logros educativos, estos datos se pueden obtener del World Economic Forum y el periodo empleado es de 1980 hasta 2010.
- *Mortalidad femenina*, permite evaluar la calidad y disponibilidad del sistema de salud y se calcula como la probabilidad de morir para las mujeres entre 15 y 60 años, los datos se obtienen del World Bank, World Development Indicators (WDI) y la serie de datos empleada va desde 1980 hasta 2010.

- *Gastos del gobierno*, analiza el efecto de las políticas redistributivas sobre la desigualdad, se calcula como el promedio de transferencias y subsidios, consumo público e inversión pública, los datos se obtienen del Fraaser Institute y el periodo empleado va desde 1980 hasta 2010.

Para concluir este apartado cabe señalar que se pueden emplear otras variables económicas distintas a las utilizadas en este caso para medir el efecto de la tecnología, la globalización comercial y financiera, la profundización financiera, la flexibilidad del mercado laboral, las políticas redistributivas y la educación.

#### 4 RESULTADOS.

A partir del modelo de regresión descrito anteriormente y de las bases de datos indicadas, Dabla-Norris y otros (2015) obtienen los siguiente resultados.

**Cuadro 1: Resultados de la Regresión de los conductores de la desigualdad**

VARIABLES	Gini mercado (1)	Gini neto (2)
Apertura comercial	-0.025 (0.017)	-0.008 (0.014)
Apertura financiera	0.098*** (0.016)	0.047** (0.019)
Tecnología	56.85* (31.01)	15.03 (30.01)
Desarrollo financiero (DF)	0.050** (0.021)	0.026** (0.011)
Economías Avanzadas (DF)	-0.049** (0.021)	(0.014) (0.014)
Rendimiento de educación	-0.413 (0.726)	-1.351 (0.859)
Economías Avanzadas (RE)	1.165** (0.521)	0.555 (0.556)
Gini educación	6.085 (10.94)	-3.245 (11.39)
Instituciones laborales	0.803*** (0.291)	0.497 (0.320)
Mortallidad femenina	0.021** (0.009)	0.015* (0.009)
Gsto público	-0.26 (0.162)	-0.426*** (0.145)
Efectos fijos países	Yes	Yes
Dummi temporal	Yes	Yes
nº de observaciones	361	361
#. of countries	97	97
R <sup>2</sup> ajustado	0.412	0.225

*Fuente: Dabla-Norris y otros (2015).*

Para poder interpretar la tabla resulta conveniente aclarar las siguientes cuestiones:

Entre paréntesis aparecen los errores estándar, \* $p < 0.1$ ; \*\* $p < 0.05$ ; y \*\*\* $p < 0.01$ , es decir, cuántos más asteriscos tenga más relevante o significativa es la variable a la hora de explicar la desigualdad. El término AEs hace referencia a las economías avanzadas.

El  $R^2$  mide la bondad del ajuste, en este caso, tanto para el Índice Gini de mercado como para el Índice Gini disponible. El 38,6% del Índice Gini de mercado es explicado por las variables utilizadas y algo menos en el caso del Índice Gini disponible en el que tan sólo el 24,6% es explicado por las variables empleadas. Esto puede ser debido a la existencia de cuatro variables no relevantes en el caso del análisis del Índice Gini de mercado y de seis variables no relevantes en el segundo caso.

Los coeficientes que aparecen en la tabla se pueden interpretar del siguiente modo, cuando la apertura comercial aumenta en una unidad el Índice Gini de mercado disminuye en 0,025 unidades y el Índice Gini disponible disminuye en 0,008. Del mismo modo si es la apertura financiera la que aumenta una unidad, el Índice Gini de mercado aumenta en 0,098 unidades y el Índice Gini disponible se incrementa en 0,047 y así sucesivamente.

El objetivo de este análisis es poder demostrar el efecto que estos factores tienen sobre la desigualdad, mencionado en el apartado anterior a través de literatura. En esta línea podemos sacar las siguientes observaciones acerca de las variables explicativas de la desigualdad:

- El aumento del rendimiento de la educación (Skill Premium) se asocia con un aumento de la desigualdad en las economías avanzadas, lo cual refleja el hecho de que las ganancias de educación se acumulan de manera desproporcionada en el extremo superior de la distribución de ingresos. Sin embargo, el efecto es estadísticamente insignificante sobre

el Índice Gini disponible en las economías avanzadas. Del mismo modo que este efecto resulta insignificante en las economías en desarrollo, existen estudios que encuentran una ausencia de correlación entre las diferencias de ingresos y el rendimiento de la educación debido a las grandes diferencias en la dotación de otros factores y a la capacidad de absorber nuevas tecnologías por las economías en desarrollo Behar (2013).

- La flexibilización del mercado laboral también se asocia con una mayor desigualdad en el mercado, Dabla-Norris y otros (2015) sostiene que esto es debido a que la flexibilidad del mercado de trabajo beneficia a los ricos y reduce la capacidad de negociación de los trabajadores de rentas bajas. El efecto de la flexibilización del mercado laboral se corrige a través de las acciones del gobierno, por ello este factor resulta insignificante para explicar el Índice Gini disponible, ya que se calcula después de impuestos y transferencias.
- El gasto de los gobiernos contribuye a disminuir la desigualdad, estas acciones que el gobierno lleva a cabo a través de transferencias e impuestos son estadísticamente relevantes a la hora de explicar el Índice Gini disponible.
- Lo mismo ocurre con la tasa de mortalidad femenina, que refleja la calidad y disponibilidad del sistema de salud. Cuanto menor sea esta tasa menor es la desigualdad de ingresos. En esta línea, existen estudios que establecen que un acceso cada vez más equitativo a servicios de salud de calidad, permite que las personas sean más productivas, lo cual reduce las disparidades de ingresos.

En resumen, el aumento de la desigualdad de mercado para la muestra de países y periodo considerados, se explica en gran parte por la flexibilización del mercado laboral, la profundización financiera y la tecnología. Siendo también relevante para explicar la desigualdad otros

factores como la apertura financiera, o globalización financiera, y el rendimiento de la educación.

El **gráfico 5** muestra la descomposición del cambio del Índice Gini de mercado desde 1980 y demuestra la relevancia de los factores mencionados anteriormente.

Además, de la tabla de regresión podemos sacar la conclusión de que la importancia relativa de los factores a estudio, (flexibilidad del mercado laboral, profundización financiera, tecnología, apertura financiera y rendimiento de la educación), varía de las economías avanzadas a las economías en desarrollo. Por lo tanto la naturaleza de las políticas de redistribución adecuadas variarán necesariamente de un país a otro.

**Gráfico 5: Descomposición del cambio del Gini de mercado. 1980...**



*Fuente: Dabla-Norris y otros (2015).*

El trabajo de Dabla-Norris y otros (2015) contiene también una serie de recomendaciones para reducir la desigualdad, tanto para las economías en desarrollo como para las economías avanzadas:

- En las *economías en desarrollo*, hacer que los mercados laborales sean más inclusivos y crear incentivos para reducir la informalidad es un desafío clave. En estos países a menudo existen muchas personas con pocas habilidades, atrapadas en trabajos precarios, a menudo en la

economía informal y no regulada. En esos trabajos, incluso el empleo a tiempo completo tiende a ser insuficiente para sacar a los hogares de la pobreza. Por lo tanto, crear puestos de trabajo accesibles, productivos y gratificantes es clave para escapar de la pobreza y reducir la desigualdad. Los trabajadores informales necesitan contar con los medios legales, financieros y educativos necesarios para acceder al empleo en el sector formal. Un mayor empleo en el sector formal también requiere mejores incentivos para que las empresas se vuelvan formales. Las políticas para reducir las restricciones fiscales, financieras y regulatorias pueden expandir el empleo sectorial formal al reducir los incentivos para que las empresas operen informalmente, tanto al aumentar los beneficios de participar en el sector formal como al reducir los costos de hacerlo (Dabla-Norris e Inchauste (2008).

- En los países en desarrollo, el aumento de la productividad agrícola, la rápida acumulación de capital y la difusión de tecnología en los sectores intensivos en mano de obra pueden elevar sustancialmente el crecimiento y asegurar que los frutos de la prosperidad se compartan más ampliamente (Dabla-Norris y otros 2013).

Finalmente, mencionar que existe una complementariedad entre los objetivos de crecimiento e igualdad de ingresos. Las reformas destinadas a elevar el nivel de vida promedio también pueden influir en la distribución del ingreso. De hecho, abordar la desigualdad va más allá de la competencia del trabajo, el bienestar social, la inclusión financiera y las políticas fiscales.

#### **4 CONCLUSIONES.**

En este apartado presenta las conclusiones alcanzadas en el estudio realizado. El objeto del mismo ha sido ofrecer una visión global de los factores determinantes de la distribución de la renta.

A lo largo de los distintos apartados se ha observado como la distribución de la renta es un tema que aparece ya en los textos clásicos de autores como David Ricardo y Karl Marx. Hoy en día la desigualdad económica es un tema vigente y de gran repercusión social y económica, debido a que constituye un determinante del bienestar social.

Los datos muestran un aumento generalizado de la desigualdad en la distribución de la renta, a partir de los años 70 y 80, tanto en los países desarrollados como en los países en vías de desarrollo.

Para poder analizar los factores causantes de este aumento de la desigualdad, el presente trabajo se ha basado en el análisis econométrico llevado a cabo por Dabla-Norris y otros (2015) para una muestra de casi 100 economías, entre las cuales se encuentran economías avanzadas y economías en desarrollo, de 1980-2012.

A través de un modelo de regresión clásico se llega a la conclusión de que los factores más relevantes determinantes de la desigualdad son la flexibilización del mercado laboral, la profundización financiera y la tecnología; siendo también relevantes, pero en menor medida según opinan los autores seguidos, la globalización financiera y el rendimiento de la educación, medido como el promedio de años totales de escolarización.

En particular, la flexibilización del mercado laboral, la profundización financiera y la tecnología afectan negativamente a la desigualdad, aumentándola y por lo tanto elevando el coeficiente de Gini. En el caso del rendimiento de la educación, podemos observar como el efecto varía dependiendo del tipo de economía, así contribuye al aumento de la



desigualdad en el caso de las economías avanzadas, mientras que disminuye esta desigualdad cuando se trata de economías en desarrollo.

Además, existen factores que contribuyen a promover la igualdad de ingresos y de oportunidades, como es el caso del gasto del gobierno, a través de impuestos y transferencias, y de la mortalidad femenina que refleja la calidad y disponibilidad del sistema de salud, es decir, el acceso equitativo a servicios de salud de calidad.

A partir del análisis empírico examinado hemos podido observar como estos factores conductores de la desigualdad difieren al considerar las economías avanzadas o las economías en desarrollo. .

Por último, en cuanto a las medidas que podrían tomarse para evitar un aumento de la desigualdad de la distribución de la renta en las próximas décadas, cabe destacar las prácticas establecidas por la OCDE para combatir la desigualdad y promover la igualdad de oportunidades para todos. Dichas prácticas se materializan en promover una mayor participación de las mujeres en el mercado de trabajo, fomentar las oportunidades de empleo y creación de puestos de trabajo más estables, mejorar la calidad de la educación y la reducción del abandono escolar, mejorar la redistribución a través de un mejor diseño de los sistemas fiscales y de prestaciones sociales y fortalecer los servicios para grupos de menores ingresos especialmente familias con menores o personas discapacitadas.

## REFERENCIAS BIBLIOGRÁFICAS:

- Bourguignon, F. (2017): “[World changes in inequality: an overview of fact, causes, consequences and policies](#)”, BIS.
- Dabla-Norris, E.; Kochhar, K.; Suphaphiphan, N.; Ricka, F. y Tsounta, E. (2015): “[Causes and Consequences of Income Inequality: A global perspective](#)”, International Monetary Fund.
- Galasso, V. Nicholas (2014): “[Los controladores de la desigualdad económica](#)”, Oxfam America.
- Lozano, A. (2014): “[Desigualdad en la distribución de la renta y crecimiento económico](#)”, Universidad de Barcelona.
- Pew Research Center (PRC). 2014. “[Emerging and Developing Economies Much More Optimistic than Rich Countries about the Future.](#)” Washington.
- Lakner, C.; Milanovic, B. (2013): “[Global Income Distribution](#)”, The World Bank.
- Clark, T.; Leicester, A. (2005): “[Inequality and two decades of British tax and benefit reforms](#)”, Institute for Fiscal Studies.
- Dabla-Norris, E.; Inchauste, G. (2007): “[Informality and Regulations: What Drives Firm Growth?](#)” International Monetary Fund.
- Piketty, T.; Atkinson, A.; Saez, E. (2011): “[Top Incomes in the Long Run of History](#)”, Journal of Economic Literature.