

Grado de Relaciones Laborales y Recursos Humanos  
UNIVERSIDAD DE VALLADOLID  
Facultad de Ciencias del Trabajo



## **Impacto del número de jubilados sobre el crecimiento económico en las provincias**

Autor: Luis Mauricio Argüeso Gago

**Año académico 2013/2014**

## Contenido

<b>1</b>	<b>Introducción</b> .....	<b>3</b>
1.1	Objetivos.....	3
<b>2</b>	<b>Población</b> .....	<b>5</b>
2.1	Principales características de la población en la actualidad .....	5
2.2	Principales indicadores demográficos .....	9
2.3	Principales índices de estructura poblacional por provincias .....	11
2.4	Variación de la población. ....	13
2.5	Distribución por Sexo.....	14
2.6	Población por nacionalidad.....	17
2.7	Mercado laboral y distribución de la población .....	17
<b>3</b>	<b>Características de la población mayor de 64 años</b> .....	<b>21</b>
3.1	Salud.....	23
3.2	Educación .....	24
3.3	Consumo.....	25
3.4	Ahorro.....	26
3.5	Pensiones.....	27
<b>4</b>	<b>Conclusiones</b> .....	<b>31</b>
<b>5</b>	<b>Bibliografía</b> .....	<b>34</b>

# 1 Introducción

## 1.1 Objetivos

El mayor éxito de una especie es lograr su supervivencia a lo largo del tiempo. La especie humana no solamente ha logrado esta supervivencia, sino que ha conseguido aplazar la muerte, aumentando la esperanza de vida al nacer de sus individuos, por lo menos en los países desarrollados, hasta edades inimaginables hace apenas 100 años.

Este éxito de la especie viene acompañado de otros comportamientos en materia reproductiva, la segunda transición demográfica, en los años setenta y ochenta, que ha supuesto la caída de las tasas de natalidad y de fertilidad (el sueño malthusiano) y de las tasas de mortalidad, gracias en gran parte a la mejora de productividad que ha derivado de la generación y acumulación de nuevos conocimientos, lo cual ha permitido la aparición de nuevas técnicas y tecnologías.

La importancia del aumento de la población en el crecimiento económico ha sido objeto de debate desde hace siglos. A finales del siglo pasado cuando se empiezan a desarrollar trabajos teóricos y empíricos que tratan de demostrar cómo las variables demográficas afectan al crecimiento económico y viceversa. A pesar de los diversos enfoques, todos estos análisis llegan a la conclusión de que el factor demográfico que más afecta al crecimiento económico es la estructura de edades del conjunto de la población. En los países más desarrollados, muchas economías tienden a tener una población progresivamente envejecida y unas tasas de fertilidad sumamente reducidas (p.ej., Europa y Japón), mientras que las economías en desarrollo cuentan con poblaciones mayoritariamente jóvenes y altas tasas de fertilidad (p.ej., Extremo Oriente e Iberoamérica). Este hecho puede tener importantes consecuencias sobre el crecimiento a largo plazo.

En este trabajo se realiza una descripción de cuál es la situación de la estructura y evolución de población en España, fijándonos principalmente en las personas mayores, es decir 65 o más años de edad. Para ello se han recogido datos a escala nacional y provincial, sobre la estructura poblacional y la evolución económica, con el objetivo de poder discernir cómo han afectado las diferentes características poblacionales en las tasas de crecimiento.

La motivación para realizar este trabajo surge por la creciente preocupación generalizada de cuál será el efecto de tener una población cada vez más envejecida sobre la economía. El aumento de la esperanza de vida y las bajas tasas de natalidad que se vienen registrando en las últimas décadas en España hacen prever que en el año 2050 una de cada tres personas tenga más de 65 años con lo que esto supone tanto para la economía en su conjunto como para el sistema público de

pensiones. De ahí que se pretenda conocer qué relación se ha dado entre la estructura poblacional de las diferentes provincias y su crecimiento económico en los años de expansión y posterior recesión durante el presente siglo. El hecho de prestar mis servicios durante más de 30 años, en Instituto Nacional de la Seguridad Social y el hecho de tener acceso a datos fehacientes, y ante la múltiple casuística que veo en mi profesión, me ha parecido oportuno realizar un estudio más profundo de las variables que componen la prestación por vejez.

La principal conclusión del estudio es que el envejecimiento no solo supuso un gran lastre al crecimiento en el periodo de bonanza económica y sino que este envejecimiento ha actuado de forma positiva en la época de vacas flacas, creciendo la distribución vía pensiones de estabilizador automático de la economía. Este funcionamiento se da posiblemente gracias a la existencia de un programa público de pensiones, a una menor variabilidad en los hábitos de consumo de los más mayores y a la vez a una localización de la producción de los bienes y servicios que consumen en el propio entorno.

Los datos expuestos y calculados en este trabajo proceden principalmente del INE, la Seguridad Social y el anuario de Caja España.

Como punto de partida, debemos hacer referencia a la transición demográfica, entendida como el patrón de cambio de las tasas de natalidad, mortalidad y crecimiento de la población a lo largo de la historia contemporánea, que acompaña al proceso de desarrollo. Dicha transición se va a traducir en un cambio de la estructura de edades de la población. Antes del comienzo de la primera transición, en los años sesenta, el crecimiento de la población es prácticamente nulo; las altas tasas de mortalidad contrarrestan las elevadas tasas de natalidad características de las economías agrícolas. La transición comienza con una caída de las tasas de mortalidad –principalmente infantil- y un aumento de la esperanza de vida, ambas debidas a la mejora de las condiciones de vida, al desarrollo de programas de salud públicos y de prevención, al uso de vacunas y antibióticos, etc. La caída de las tasas de mortalidad infantil provoca un rápido crecimiento de la población joven, lo que se denomina un *baby boom*. La tasa de fertilidad permanece elevada al comienzo, pero disminuye posteriormente. Esto último se debe sobre todo al acceso de la mujer al mercado de trabajo y a la educación, a la disminución de la demanda de hijos por “motivo precaución” al caer sus tasas de mortalidad y a la extensión de la planificación familiar. La caída de las tasas de fertilidad indica que la generación del *baby-boom* es precedida y seguida por generaciones de menor tamaño. Las tasas de fertilidad continúan cayendo y la población tiende a ser mayoritariamente anciana o a estar próxima a la edad de jubilación.

En el periodo comprendido entre 1958-1977 nacieron alrededor de 14 millones de niños, que actualmente se encuentran en la mitad de su edad laboral. Esta generación recibió el nombre de *baby-boom*, ya que los nacimientos acaecidos en

este periodo representan un 2'5% más que en los 20 años anteriores y un 4'5% que los años siguientes. El acceso a la prestación de jubilación de esta generación será entorno al año 2024.

Es generalmente aceptada la opinión de que el envejecimiento de la población tendrá repercusión en las pautas de consumo, inversión y ahorro. Saber si el envejecimiento de la población afectará a esas variables y cómo lo hará, es esencial para prever la forma en que el desarrollo y el crecimiento económico tendrán lugar en el futuro.

Se afirma frecuentemente que las personas mayores tienden a gastar una mayor proporción de sus ingresos en vivienda y servicios sociales en comparación con los grupos de población más jóvenes: en los países desarrollados, los mayores de 65 años realizan una mayor demanda de gastos de salud y cuidados a largo plazo. Además, los gastos en vivienda y energía también aumentan porque pasan más tiempo en casa. Por el contrario, parece que se reducen los gastos en actividades de ocio y transporte, mientras que el porcentaje dedicado al consumo de productos básicos, como los alimentos y el vestido, se mantendrá relativamente constante. Así pues, el envejecimiento de la población podría conducir a cambios importantes en la composición de la demanda de bienes y servicios. Además, la hipótesis del ciclo de vida se aplica al ahorro personal o de las familias, que se verá afectado por este cambio de estructura poblacional.

## 2 Población

### 2.1 Principales características de la población en la actualidad

A continuación se expone una pequeña radiografía de la situación española, describiendo cuál es la situación desde el punto de vista del envejecimiento y las proyecciones existentes.

En primer lugar se muestra cuál es la estructura poblacional del conjunto del país, relacionándolo con su edad media a 1 de enero de 2013.

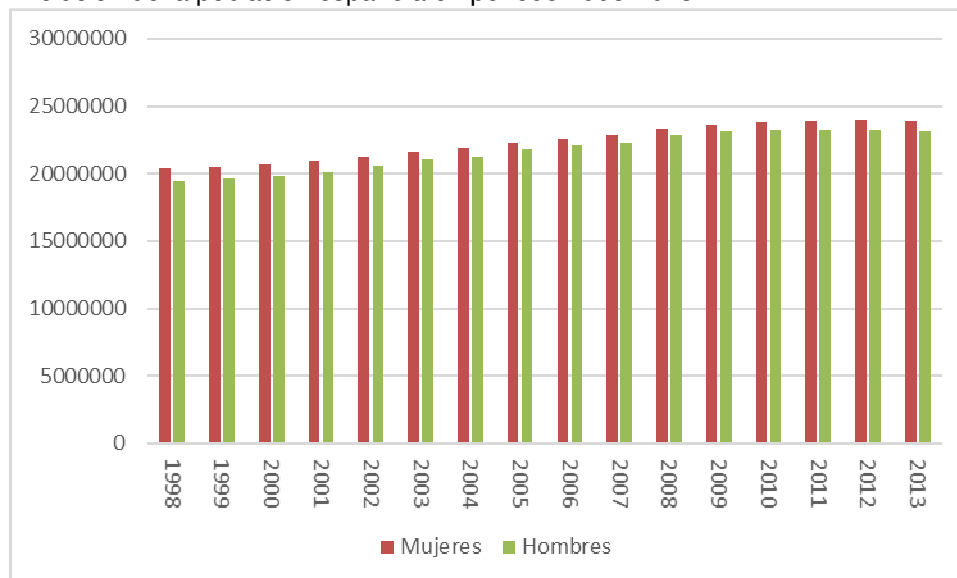
Tabla 1. Estructura de la población española de 2013

	Personas			Edad Media	
	Ambos sexos	Hombres	Mujeres	Hombres	Mujeres
<b>TOTAL</b>	47.129.783	23.196.386	23.933.397	40,6	43,1
<b>ESPAÑOLES</b>	41.583.545	20.341.666	21.241.879	41,3	44,2
<b>EXTRANJEROS</b>	5.546.238	2.854.720	2.691.518	35,0	35,0

Fuente: Instituto Nacional de Estadística

Respecto a la estructura poblacional a 1 de enero de 2013, llama la atención que la edad media de las mujeres españolas supera en 3 años la edad media de los españoles, no existiendo esta misma variación en la población de extranjeros, donde la variación de la edad media por sexos no es significativa.

Gráfica 1. Evolución de la población española en periodo 1998-2013



Fuente: Instituto Nacional de Estadística

Desde el año 1998, la población española ha crecido un 18%, si bien este crecimiento se debe principalmente a la llegada de población extranjera, que en el mismo período ha crecido un 771%, mientras la población española creció solo en un 6%.

Respecto a la evolución por sexo de la población en este período, las mujeres han experimentado un incremento poblacional del 17,5%, frente al masculino del 19%. Esto se debe a que la variación desde 1998 hasta el año 2013 en el colectivo femenino nacional fue de un 5,9%, frente al 17% del colectivo nacional masculino, y a que la llegada de inmigrantes del sexo masculino supuso un alza del 882,1%, mientras el de las mujeres fue del 749,1%.

Si se estudia la composición de la población y la evolución por grupos de edad, en el periodo 1998 / 2013, se observan los incrementos que se resumen en la siguiente tabla:

Tabla 2. Incremento de la población, años 1998-2013

	TOTAL NACIONAL			TOTAL EXTRANJEROS		
	Ambos sexos	Hombres	Mujeres	Ambos sexos	Hombres	Mujeres
<b>0-15 años</b>	14,3%	14,5%	14,0%	884,8%	882,1%	887,6%
<b>16-64 años</b>	16,8%	17,7%	15,9%	813,4%	832,6%	793,8%
<b>65 y más</b>	28,2%	31,0%	26,2%	373,7%	375,2%	372,3%

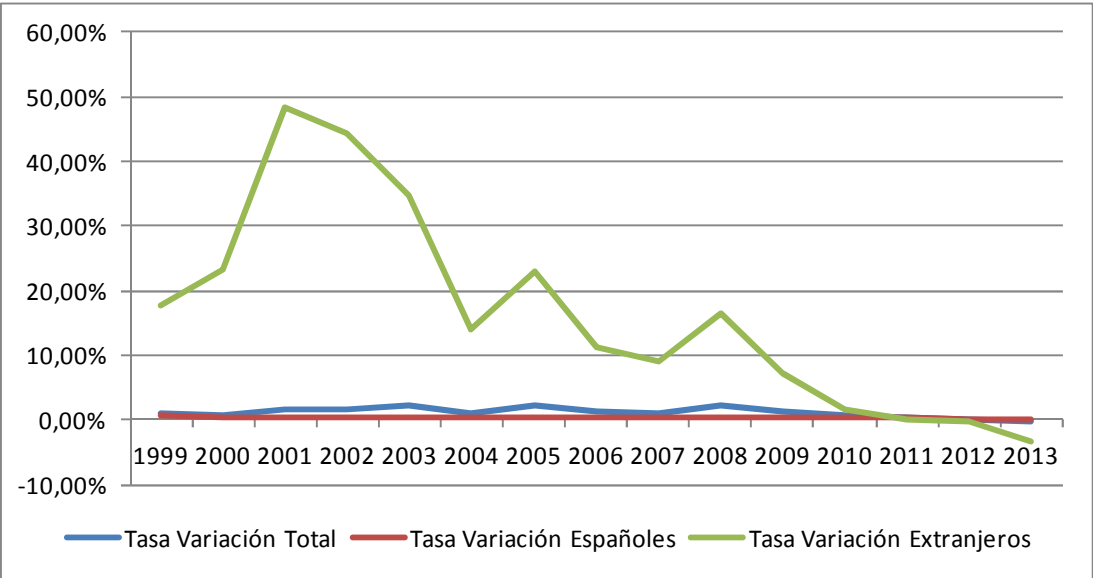
Fuente: Instituto Nacional de Estadística

Como se puede apreciar fácilmente, se está dando un envejecimiento de la población, ya que el incremento de los individuos de más edad supera a la de los colectivos más jóvenes.

Y ello a pesar de que los movimientos migratorios han contribuido a rejuvenecer la población, tal y como se ve en los incrementos de población extranjera de ese periodo, ya que la mayoría de los inmigrantes que llegan a nuestro país tiene una edad inferior a 65 años.

Observando las tasas de variación de la población por origen y edad, se comprueba igualmente el hecho de que el aumento de población en el periodo se debe a la llegada de inmigrantes hasta el año 2009, principalmente jóvenes y en edad activa. Son estos grupos los que tienen una mayor tasa. Mientras entre los españoles ha sido el grupo de mayores de 65 años los que han disfrutado de mayores tasas de crecimiento.

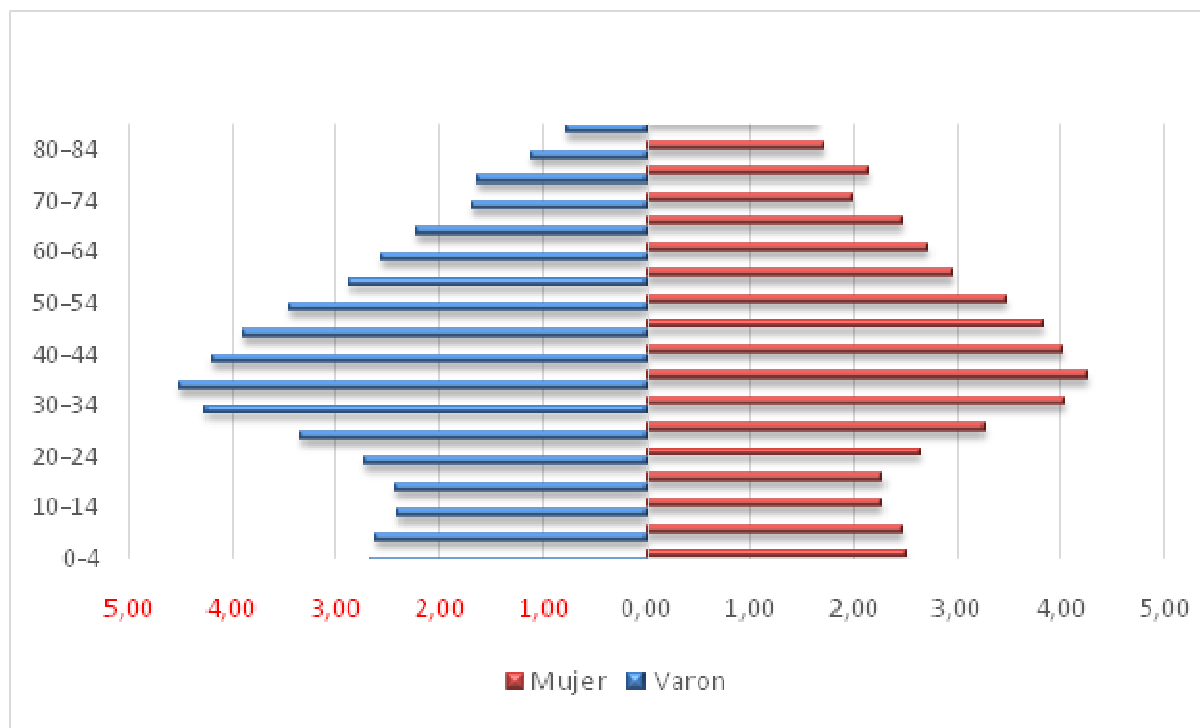
Gráfica 2: Tasa de variación anual de la población 1998-2013



Fuente: Elaboración propia a partir datos del Instituto Nacional de Estadística

La evolución descrita ha determinado una pirámide poblacional en España, caracterizada por tener una estrecha base, lo que es típico de países envejecidos.

Gráfica 3. Porcentajes de población en España 2013 por grupos de edad y sexo



Fuente: Elaboración propia a partir de datos del Instituto Nacional de Estadística

Como se vio anteriormente ha habido un incremento de población en lo que va de siglo, debido principalmente a la llegada de inmigrantes.

La reducción de la natalidad, el aumento de la esperanza de vida y los movimientos migratorios son variables que afectan directamente a la estructura poblacional.

El número de españoles entre los grupos de comprendidos de 10 a 34 años es indicativo de las bajas tasas de maternidad entre los españoles en la pasada década.

A continuación se exponen los principales índices descriptivos de la población en España, tanto para 2013 como 2001, lo que permite además estudiar las características de la población y su reciente evolución.



## 2.2 Principales indicadores demográficos

En este apartado nos ocuparemos de definir cada uno de los indicadores demográficos referenciados en las tablas 3 y 4, así como la fórmula para calcular cada uno de los índices.

1.- Como primer índice exponemos el de **dependencia global**, que expresa la relación existente entre los grupos de población en edad de trabajar y aquellos que por su edad están fuera del mercado laboral:

$$\text{Índice de Dependencia global} = \frac{\text{Población} < 16 + \text{población} < 64}{16 < \text{población} < 64} \times 100$$

Esta relación trata de valorar el número de personas económicamente inactivas por cada persona económicamente activa. El índice para el conjunto de España es del 43,6%, más de cuatro puntos por encima del índice en 2002. Dato preocupante para poder mantener el sistema público de pensiones, más cuando es el colectivo español el que tiene una mayor tasa de dependencia y el que peor ha evolucionado, por lo que si la población inmigrante desaparece, habría más personas dependientes que activas.

2.- El **índice de vejez**, porcentaje de la población de 65 o más años sobre la población total, es igual a 17,7%, inferior en 3'7 puntos al de 2002, a pesar de que se ha incrementado la población extranjera que tiene únicamente una tasa de 6,5% en 2013.

$$\text{Índice de Vejez} = \frac{\text{población} > 65}{\text{población total}} \times 100$$

3.- **Tasa de reemplazo**, se entiende por tal, el porcentaje de habitantes con edades comprendidas entre los 20 y 30 años en relación a los que poseen de 55 a 65 años.

$$\text{Tasa de Reemplazo} = \frac{20 < \text{población} < 30}{55 < \text{población} < 65} \times 100$$

Este índice muestra la capacidad de la población activa joven de reemplazar a la población activa madura en un corto plazo, por lo que para que la dinámica de la población sea positiva se deben dar valores superiores al 100%.

Este dato es negativo entre la población española, ya que sin tener en cuenta a la población de inmigrantes, únicamente se garantiza el reemplazo del 89% de la población y ha caído alarmantemente en los últimos años.

4.- Este hecho se refuerza si se observa la **tendencia**, que se obtiene calculando la población de entre cero y cuatro años, dividida por la población entre cinco y nueve años, lo cual nos indica la dinámica reproductiva de la población.

$$Tendencia = \frac{\text{población} \leq 4}{4 < \text{población} \leq 9}$$

Los datos así obtenidos son del 98%, del 94% entre los españoles y el 135 % entre los extranjeros. La tendencia es inferior a al cien por cien, lo que indica una disminución en las cifras de natalidad, al contrario que lo ocurre con la población extranjera ya que la tendencia ha pasado de un 88'3% en 2002 a 135,1% en 2013. Esta dinámica marcará el futuro de la composición de nuestra sociedad, pues aunque no llegarán más emigrantes la procedencia de los futuros españoles será mucho más diversa que actualmente.

5.- Entendemos por **tasa de actividad**, el cociente resultante entre la población activa y el total de la población mayor de 16 años, expresado en porcentaje. Si relacionamos los ejercicios 2002 y 2013 podemos apreciar que las variaciones en tasa de actividad han sido prácticamente imperceptibles.

$$Tasa\ de\ actividad = \frac{\text{población activa}}{\text{población} \geq 16} \times 100$$

6.- Finalmente, se puede acabar con un hecho positivo y que puede invitar al optimismo, ya que las cifras de **maternidad**, aunque no son elevadas han experimentado una notable mejoría en su conjunto. Ha experimentado un notable incremento, en casi 5 puntos.

$$Maternidad = \frac{\text{población} \leq 4}{14 < \text{población femenina} \leq 49} \times 100$$

Tabla 3. Indicadores demográficos en España año 2013

2013	Dependencia	Envejecimiento	Maternidad	Tendencia	Reemplazo	Tasa Actividad
<b>España</b>	43,6%	17,7%	21,2%	98,0%	101,7%	60.0%
<b>Españoles</b>	52,1%	19,2%	21,7%	94,0%	89,0%	58.0%
<b>Extranjeros</b>	26,8%	6,5%	18,1%	135,1%	274,6%	74.9%
<b>2002</b>						
<b>España</b>	48,3%	21,4%	16,5%	91,6%	166,10%	60,2%
<b>Españoles</b>	54,8%	22,0%	16,8%	91,8%	158,8%	57,9%
<b>Extranjeros</b>	27,5%	8,8%	12,47%	88,3%	414,0%	75,5%

Fuente: Instituto Nacional de Estadística

### 2.3 Principales índices de estructura poblacional por provincias

A continuación se han calculado para cada una de las provincias los principales índices explicativos de la estructura poblacional por edades. Esto nos sirve para conocer las diferencias existentes en las provincias, que como se puede apreciar son muy importantes, y además para saber su posible influencia sobre el crecimiento de éstas.

Tabla 4. Índices demográficos en 2013

PROVINCIAS	Dependencia	Envejecimiento	Tendencia	Reemplazo	P <sup>1</sup> <25	P [15-64]	P > 85
<b>Almería</b>	43,9%	13,5%	97,9%	135,9%	28,6%	69,5%	1,6%
<b>Cádiz</b>	45,4%	14,4%	110,1%	115,5%	28,1%	68,8%	1,5%
<b>Córdoba</b>	50,0%	17,8%	107,2%	117,9%	27,1%	66,7%	2,5%
<b>Granada</b>	47,7%	16,6%	111,2%	119,4%	27,2%	67,7%	2,1%
<b>Huelva</b>	45,5%	15,3%	103,5%	121,7%	27,0%	68,8%	1,8%
<b>Jaén</b>	49,6%	17,9%	107,9%	126,0%	27,7%	66,8%	2,5%
<b>Málaga</b>	47,5%	16,1%	105,9%	107,7%	26,6%	67,8%	1,8%
<b>Sevilla</b>	47,0%	14,8%	101,2%	119,0%	28,3%	68,0%	1,7%
<b>Huesca</b>	54,0%	21,6%	100,3%	89,2%	22,6%	65,0%	4,2%
<b>Teruel</b>	57,2%	23,4%	100,9%	98,1%	22,8%	63,6%	4,5%
<b>Zaragoza</b>	50,6%	19,4%	100,9%	93,3%	23,4%	66,4%	3,1%
<b>Asturias,</b>	51,4%	23,1%	101,7%	67,9%	18,6%	66,1%	3,8%
<b>Islas Balears</b>	43,1%	14,7%	101,5%	114,2%	25,5%	69,9%	1,9%
<b>Las Palmas</b>	39,2%	13,1%	118,8%	118,1%	25,9%	71,8%	1,3%
<b>Santa Cruz de Tenerife</b>	42,6%	15,9%	113,5%	107,9%	24,3%	70,1%	1,7%
<b>Cantabria</b>	48,8%	19,3%	100,5%	80,3%	22,1%	67,2%	3,2%
<b>Ávila</b>	58,1%	24,5%	109,8%	86,2%	21,6%	63,3%	4,7%
<b>Burgos</b>	52,7%	21,4%	98,6%	83,6%	22,0%	65,5%	4,0%
<b>León</b>	56,0%	25,1%	106,2%	80,9%	19,3%	64,1%	4,6%

<sup>1</sup> P. Abreviatura de población.// P<25: Población menor de 25 años. // P [15-64]: Población entre 15 y 64 años // P>85: Población mayor de 85 años.

PROVINCIAS	Dependencia	Envejecimiento	Tendencia	Reemplazo	P <sup>1</sup> <25	P [15-64]	P > 85
Palencia	52,6%	23,3%	104,2%	76,3%	20,2%	65,5%	4,6%
Salamanca	57,6%	24,7%	107,2%	85,6%	20,8%	63,4%	4,6%
Segovia	53,4%	21,4%	106,2%	97,9%	23,3%	65,2%	4,2%
Soria	59,6%	24,9%	107,4%	89,9%	21,6%	62,6%	5,3%
Valladolid	49,9%	19,9%	99,7%	78,2%	22,0%	66,7%	3,0%
Zamora	63,3%	29,0%	108,4%	77,5%	18,2%	61,2%	5,7%
Albacete	49,4%	17,9%	102,7%	123,6%	26,5%	66,9%	2,7%
Ciudad real	50,0%	18,6%	103,1%	125,3%	26,4%	66,7%	2,9%
Cuenca	55,0%	22,5%	110,4%	116,8%	23,5%	64,5%	3,9%
Guadalajara	46,7%	14,9%	97,2%	121,3%	26,7%	68,1%	2,9%
Toledo	49,4%	16,5%	102,9%	124,3%	27,2%	66,9%	2,7%
Barcelona	49,4%	17,5%	100,0%	97,8%	24,9%	67,0%	2,6%
Girona	48,7%	16,3%	98,4%	102,0%	26,4%	67,3%	2,5%
Lleida	50,1%	18,1%	94,5%	104,3%	25,0%	66,6%	3,2%
Tarragona	49,5%	16,8%	100,2%	100,4%	26,0%	66,9%	2,5%
Alicante	51,2%	19,3%	109,0%	95,0%	24,6%	66,1%	2,2%
Castellón	47,8%	17,0%	103,5%	105,2%	25,2%	67,7%	2,4%
Valencia	47,7%	17,1%	104,2%	99,7%	25,0%	67,7%	2,2%
Badajoz	49,5%	18,1%	101,6%	121,5%	26,9%	66,9%	2,5%
Cáceres	52,9%	21,6%	112,4%	100,2%	23,5%	65,4%	3,4%
A Coruña	52,5%	22,5%	99,6%	78,4%	20,2%	65,6%	3,2%
Lugo	61,0%	28,2%	98,4%	78,1%	17,7%	62,1%	5,3%
Ourense	64,7%	29,6%	103,1%	75,2%	17,7%	60,7%	5,3%
Pontevedra	49,5%	20,0%	103,8%	87,6%	22,3%	66,9%	2,9%
Madrid	45,7%	15,7%	96,2%	107,9%	25,2%	68,6%	2,3%
Murcia	47,5%	14,5%	102,4%	128,2%	28,8%	67,8%	1,8%
Navarra	51,0%	18,1%	98,7%	93,8%	25,2%	66,2%	3,0%
Álava	49,0%	18,5%	91,3%	81,4%	22,7%	67,1%	2,6%
Vizcaya	51,4%	20,7%	98,2%	75,1%	21,3%	66,1%	3,0%
Guipúzcoa	53,3%	20,2%	99,4%	74,7%	23,1%	65,2%	2,9%
Rioja, la	51,1%	18,9%	99,2%	93,9%	24,3%	66,2%	3,2%
Ceuta	46,2%	10,9%	99,1%	151,8%	33,9%	68,4%	1,0%
Melilla	47,2%	9,7%	90,4%	161,7%	36,1%	67,9%	1,1%

Fuente: Elaboración propia a partir de datos del INE.

A tenor de lo expuesto en la tabla anterior, podemos ver cómo las provincias que mayor porcentaje de población mayor de 85 años, son Zamora, Orense, Lugo y Soria, presentando también un mayor porcentaje de dependencia y menor tasa de reemplazo. Por esto, es lógico pensar que las provincias más envejecidas serán las que más carga social asumirán, siendo las más costosas para el estado español, en un futuro.

## 2.4 Variación de la población.

A continuación se muestran los datos de variación poblacional experimentada en los últimos años, a escala provincial. Igual que en casos anteriores se puede observar como la evolución de la población no ha sido homogéneo en las diferentes provincias.

Tabla 5. Variación de la población en España por provincias

	<b>Años 2008/2013</b>		<b>Años 1998/2013</b>
49 Zamora	-4,5%	49 Zamora	-8,3%
32 Ourense	-2,8%	27 Lugo	-5,9%
44 Teruel	-2,8%	34 Palencia	-5,9%
27 Lugo	-2,7%	32 Ourense	-5,1%
34 Palencia	-2,6%	24 León	-3,3%
37 Salamanca	-2,2%	33 Asturias	-1,3%
24 León	-2,1%	37 Salamanca	-1,1%
05 Ávila	-1,7%	05 Ávila	1,0%
16 Cuenca	-1,6%	10 Cáceres	1,1%
42 Soria	-1,4%	48 Vizcaya	1,7%
40 Segovia	-1,3%	42 Soria	1,9%
33 Asturias	-1,1%	15 A Coruña	2,9%
09 Burgos	-0,6%	23 Jaén	3,0%
10 Cáceres	-0,5%	44 Teruel	3,9%
23 Jaén	-0,4%	06 Badajoz	4,5%
15 A Coruña	-0,1%	14 Córdoba	4,6%
36 Pontevedra	0,2%	36 Pontevedra	5,4%
13 Ciudad Real	0,5%	20 Guipúzcoa	5,5%
14 Córdoba	0,5%	16 Cuenca	6,4%
22 Huesca	0,5%	09 Burgos	7,2%
02 Albacete	0,6%	47 Valladolid	8,2%
47 Valladolid	0,6%	13 Ciudad Real	9,5%
48 Vizcaya	0,9%	40 Segovia	10,2%
38 Santa Cruz de Tenerife	0,9%	22 Huesca	10,4%
46 Valencia	0,9%	02 Albacete	11,5%
12 Castellón	1,1%	11 Cádiz	11,8%
06 Badajoz	1,2%	39 Cantabria	12,3%
26 La Rioja	1,4%	01 Álava	12,9%
11 Cádiz	1,5%	41 Sevilla	13,3%
39 Cantabria	1,7%	18 Granada	14,7%
20 Guipúzcoa	1,8%	21 Huelva	14,7%
18 Granada	2,0%	50 Zaragoza	16,3%
08 Barcelona	2,3%	51 Ceuta	16,7%
50 Zaragoza	2,4%	46 Valencia	18,1%
21 Huelva	2,5%	08 Barcelona	18,7%
43 Tarragona	2,7%	31 Navarra	21,4%

	Años 2008/2013		Años 1998/2013
03 Alicante	2,9%	26 La Rioja	22,1%
30 Murcia	3,2%	25 Lleida	23,2%
35 Las Palmas	3,2%	28 Madrid	27,6%
25 Lleida	3,3%	35 Las Palmas	29,9%
07 Islas Baleares	3,6%	38 Santa Cruz de Tenerife	30,1%
28 Madrid	3,6%	12 Castellón	30,3%
41 Sevilla	3,6%	30 Murcia	32,0%
01 Álava	3,8%	29 Málaga	33,2%
31 Navarra	3,9%	45 Toledo	35,9%
17 Girona	4,1%	04 Almería	38,4%
04 Almería	4,7%	52 Melilla	39,2%
45 Toledo	5,4%	07 Islas Baleares	39,6%
29 Málaga	5,7%	43 Tarragona	39,6%
19 Guadalajara	8,4%	03 Alicante	40,1%
51 Ceuta	8,8%	17 Girona	40,2%
52 Melilla	17,1%	19 Guadalajara	61,8%

Fuente: Elaboración propia a partir de datos del INE

Distribuyéndose la población de forma diferente en cada una de las provincias. Mientras que las ciudades con menor índice de industrialización y servicios ven menguada su población, aquellas otras provincias que ofrecen una mayor oferta de trabajo, servicios y mejores perspectivas de futuro, son las que atraen a un mayor número de habitantes tanto nacionales como extranjeros, viendo así su población aumentada de una forma exponencial.

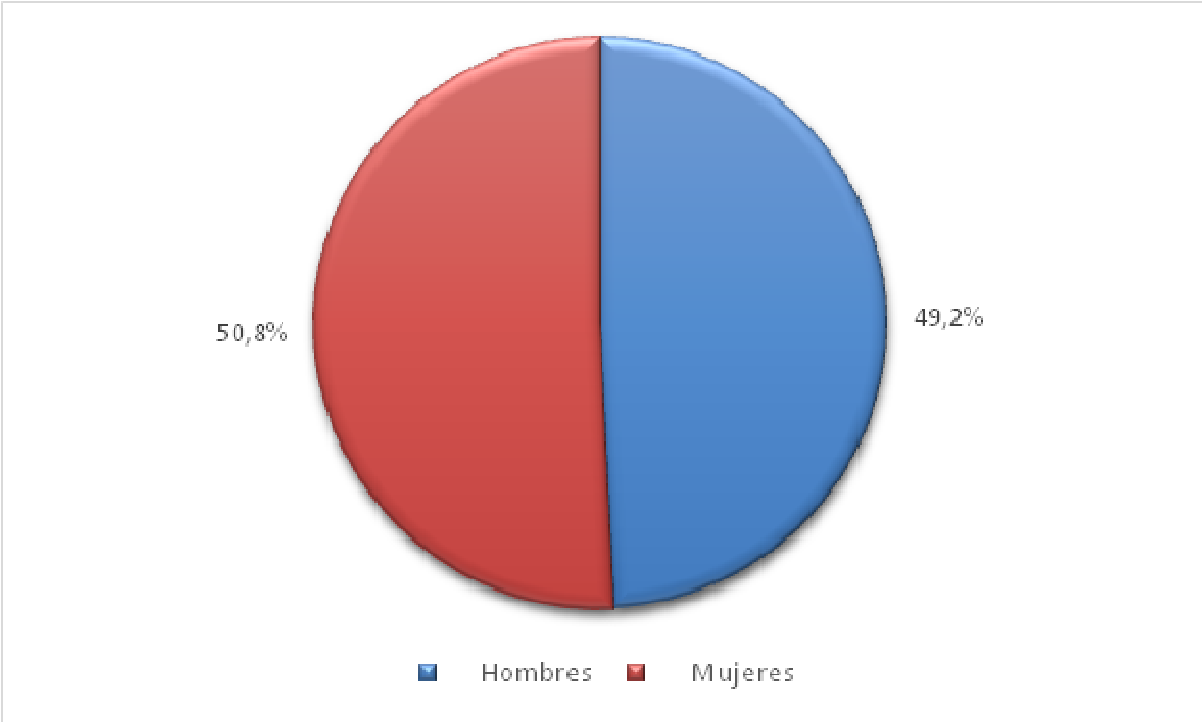
El INE elabora estadísticas de población tanto a corto como largo plazo, en donde se establece que hemos entrado en un periodo de pérdida poblacional, debido a que van a caer las tasas de maternidad y aunque se espera que seguirá siendo positivo el saldo migratorio, éste no será capaz de compensar la pérdida poblacional de los nacionales, por lo que se tendrá una población más pequeña y envejecida

## 2.5 Distribución por Sexo

Un rasgo característico es que las mujeres tienen una mayor presencia en las edades más avanzadas. Así, en la distribución analizada anteriormente para el conjunto de las edades, existía un mayor peso de los hombres, pero al analizar únicamente la población mayor de 64 años este peso se invierte, siendo las mujeres las que acumulan más individuos en estas edades.

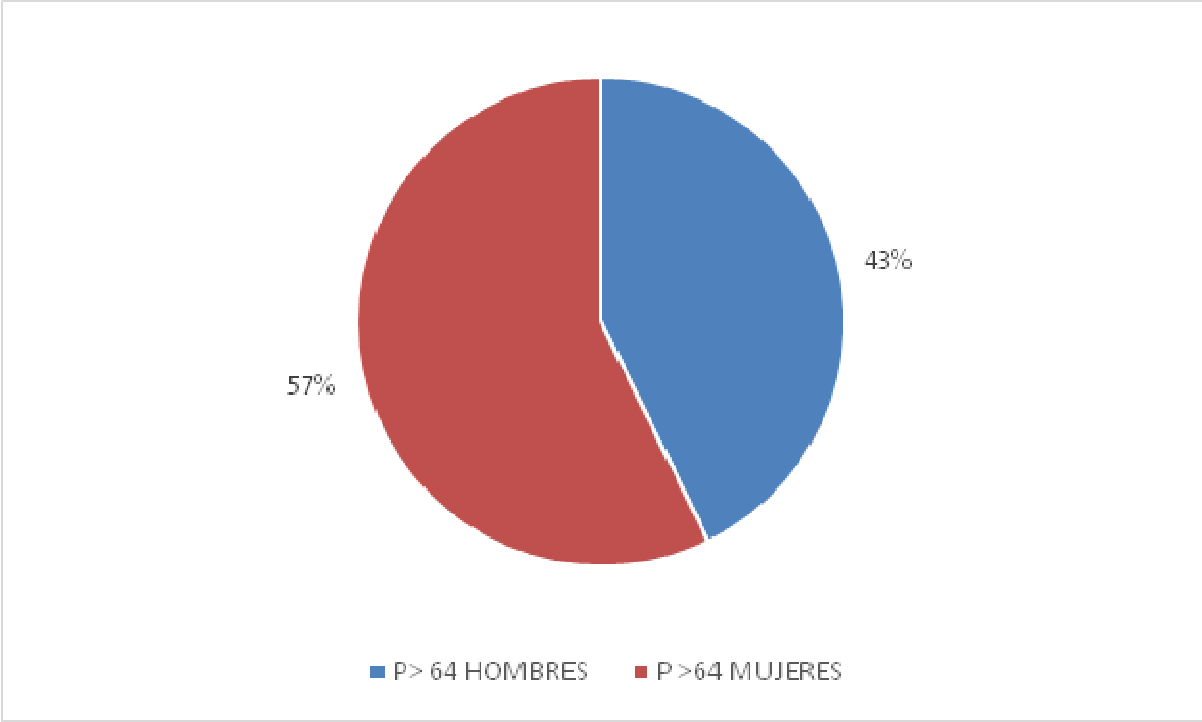
Así, el sexo predominante en la vejez es el femenino, con un 33,8% más de mujeres (4.770.536) que de hombres (3.565.325) según el padrón de 2013.

Gráfica 4. Distribución de la población por sexo 2013



Fuente: Elaboración propia a partir de datos del INE.

Gráfica 5. Distribución de la población mayor de 64 años por sexo

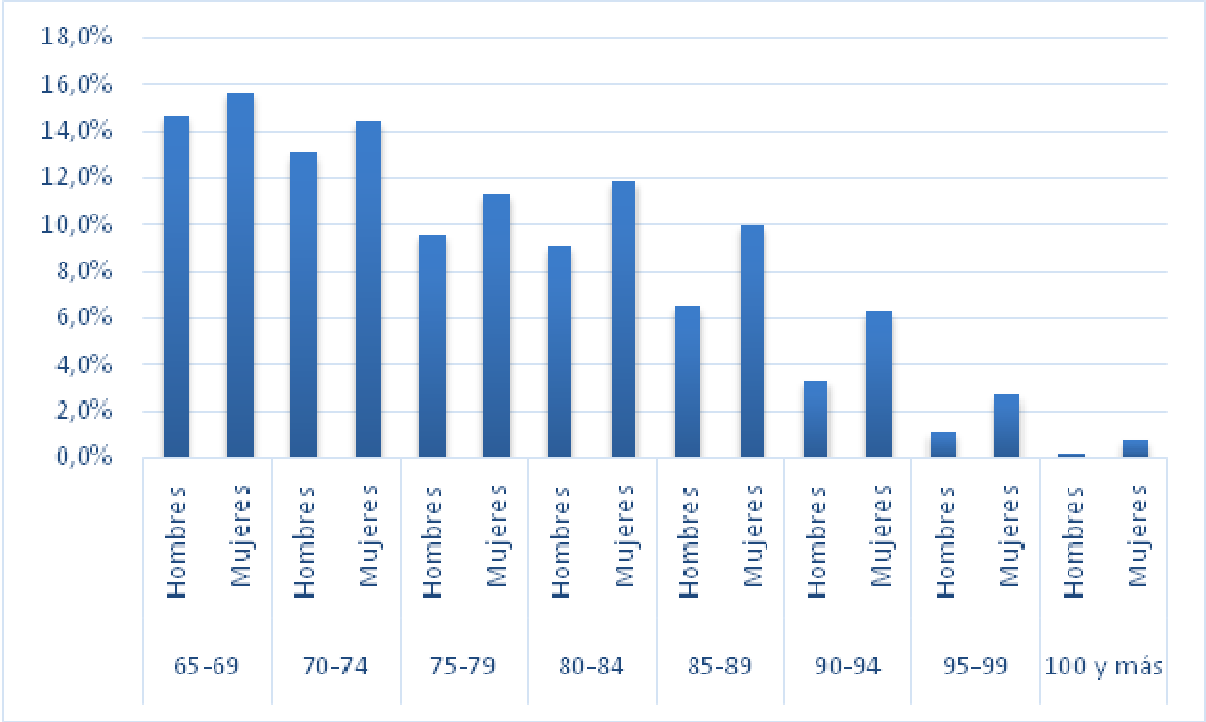


Fuente: Elaboración propia a partir de datos del INE.

Ésta es una regularidad en la que, aunque nacen más varones que mujeres, la prevalencia de la población masculina es hasta los cuarenta años (ahora se alcanza el equilibrio en torno a los 50 años) para a partir de este momento darse una inversión en la distribución por sexos.

Así, del conjunto de población mayor de 64 años se da el siguiente reparto:

Gráfica 6. Población mayor de 64 años por sexo y edad



Fuente: Elaboración propia a partir de datos del INE.

El sexo que está más representado en la vejez es el femenino, hay aproximadamente un 76% más de mujeres que de varones a partir de los 80 años de edad.

Nacen menos mujeres que varones y este exceso se mantiene durante algunos años. A principios del siglo XX, la edad en que el sexo femenino supera a la del masculino era a los 14 años, pero en la actualidad el equilibrio entre sexos es hacia los 50 años de edad.



## 2.6 Población por nacionalidad

Según datos del INE, de la población mayor de 65 años, a 1 de enero de 2013, (8.335.861), únicamente el 5,7% (477.562) eran nacidos en el extranjero, de los que siguen teniendo su condición de extranjero el 4,3% (361.651)

Entre los afincados en España, la gran mayoría tiene su origen en la Unión Europea, principalmente de Reino Unido, Alemania y Francia, que eligen el país para pasar sus años dorados. Este tipo de inmigrantes tiene unos motivos y características que difieren en mucho de los grupos de inmigrantes más jóvenes, que buscan en nuestro país un lugar donde prosperar económicamente, siendo las nacionalidades predominantes en este caso la rumana, marroquí, ecuatoriana y colombiana. Esta cuestión hay que tenerla en cuenta para conocer cuál será el perfil de los futuros jubilados en nuestro país.

## 2.7 Mercado laboral y distribución de la población

La estructura poblacional de España en el año 2012, según el INE, ascendía a un total de 47,2 millones de habitantes, distribuidos de la siguiente forma: 8,7 millones de habitantes son menores de 16 años, por tanto inactivos ya que no alcanza la edad reglamentaria para empezar a trabajar. La población inactiva asciende a 15,4 millones de las cuales 8,7 millones son pensionistas y los 6,7 millones restantes lo conforman los estudiantes, amas de casas, etc. La población activa, por tanto, asciende a 23,1 millones de personas, de los cuales tan solo están ocupados 17,4 millones ascendiendo la cifra de desempleados a 5,7 millones. De las personal ocupadas, tan solo están afiliados y cotizan a la Seguridad Social 16,8 millones de trabajadores., y se estima que la población ocupada en situación irregular (sin estar dado de alta en el régimen de la Seguridad Social correspondiente) asciende a 0,6 millones de personas.

Tabla 6. Distribución de la población periodo 2012-2013

	2012	2013
<b>Población total</b>	45.947.100	45.649.600
<b>Menores 16</b>	7.346.100	7.460.000
<b>Inactivos</b>	15.490.600	15.444.300
<b>Activos</b>	23.110.400	22.745.300

Fuente: Instituto Nacional de Estadística - Encuesta de población activa.

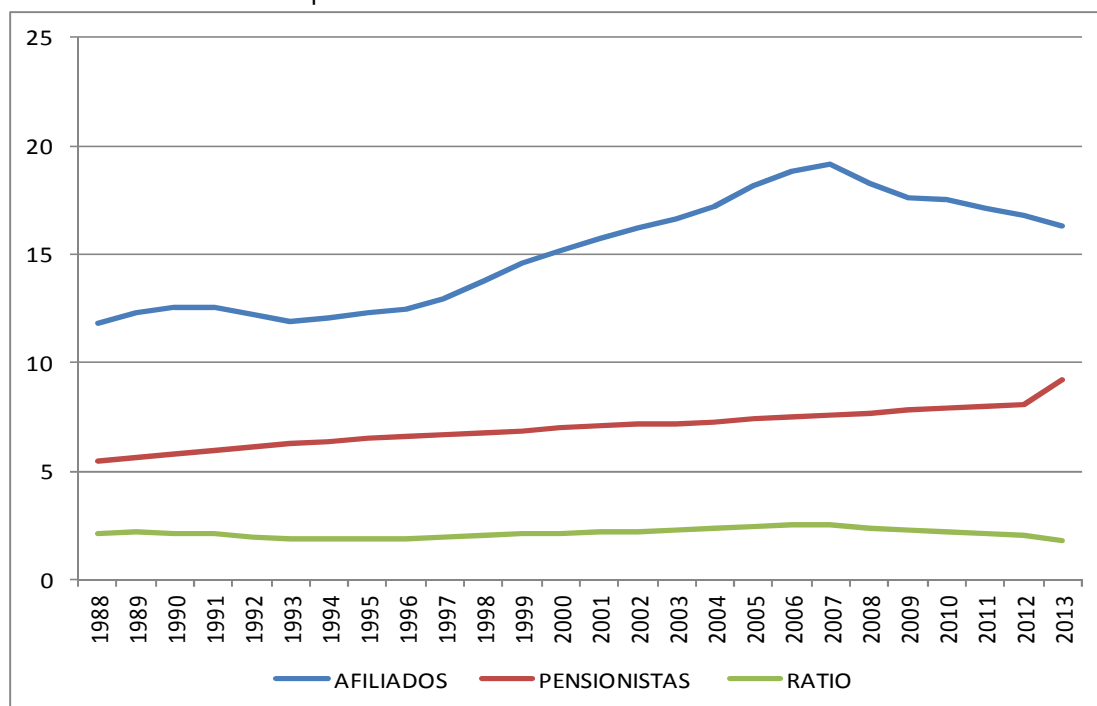
A tenor de estos datos, podemos concluir que si el total de la población es 47,2 millones de habitantes y de afiliados a la Seguridad Social tan solo 16,8 millones de trabajadores, cada afiliado a la Seguridad Social mantiene a casi 3 personas (a el mismo y a dos más que no trabajan).

La población activa en España, a diciembre de 2013, sumaba el 59,9% de la población mayor a 16 años, y la misma ha experimentado una evolución positiva en los últimos años, pasando de un 54,4% en el primer trimestre de 2002 a un 59,9% en el cuarto trimestre de 2013, debido a la incipiente recuperación económica.

Esta alza en el porcentaje de población activa, junto al incremento de la población durante la primera década del S XXI, ha significado que se incremente el número de activos, en un 23,8% en el periodo referido. No obstante, el número de ocupados, que fue incrementándose hasta el año 2008, ha disminuido a partir de esta fecha, incrementándose la tasa de paro y disminuyendo la tasa de empleo.

De esta forma la tasa de paro ha pasado de un 11,55% a un 25,73% y la de empleo del 47,82% al 44,46%. Aunque estas variaciones no han sido igual de fuertes en todas las provincias.

Gráfica 7. Relación afiliados-pensionistas. Periodo 1998-2012



Fuente: Instituto Nacional de Estadística

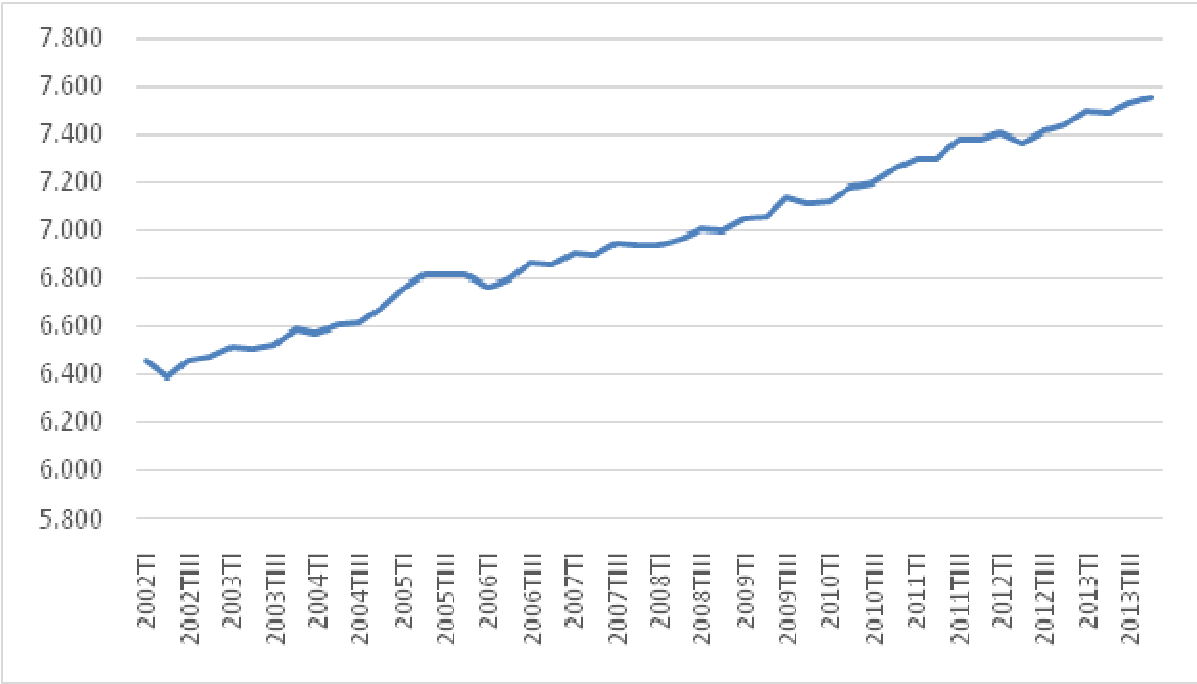
La evolución en el periodo 1998-2012 de personas afiliadas al sistema de la Seguridad Social y pensionistas ha sufrido diferentes movimientos. Mientras que el número de afiliados hasta el año 2008 se ha incrementado de forma vertiginosa, el número de pensionistas lleva un ascenso mucho ralentizado. A partir del ejercicio

2008 y debido a la profunda crisis económica, el número de afiliados desciende, mientras que los pensionistas mantiene el mismo nivel de avance hasta el año 2012, fecha en que el incremento es más importante debido posiblemente al aumento de jubilaciones anticipadas en sus diversas formas. Esto unido al envejecimiento de la población y la baja natalidad, hace prever que la tendencia de esta gráfica continúe en la línea actual, es decir el número de pensionista ira aumentado en mayor cuantía que el de afiliados a la Seguridad Social.

Por otra parte, El gasto en pensiones está directamente relacionado con el número de afiliados, que han llegado a su edad de jubilación. No debemos olvidar la importancia creciente que está teniendo el colectivo de pensionistas, beneficiarios de prestaciones en virtud de las cotizaciones realizadas en su vida laboral

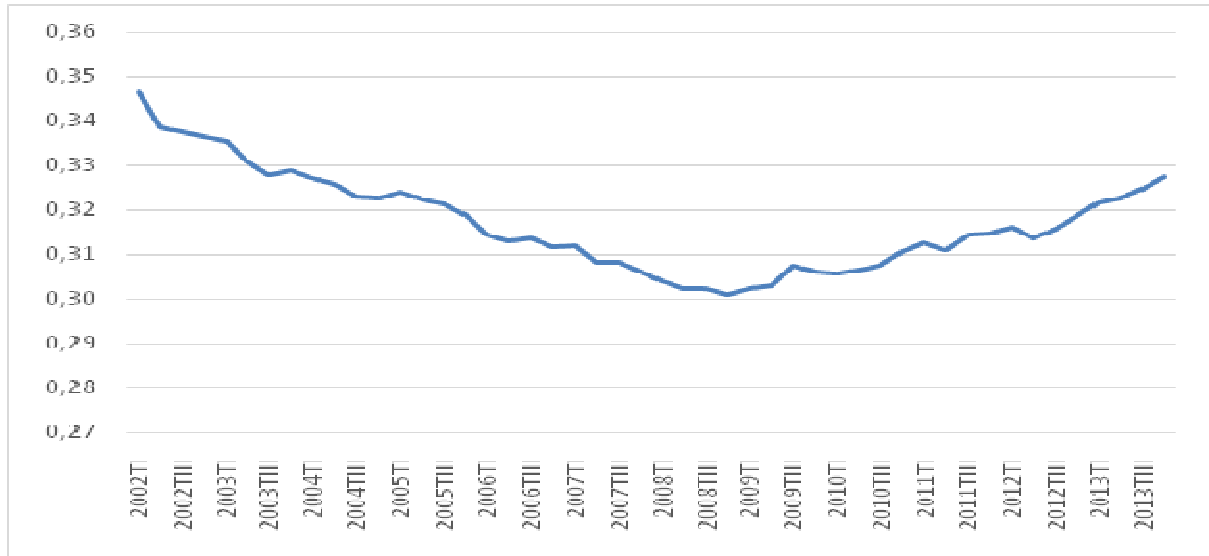
Con respecto a la evolución del número de jubilados, dentro de la población inactiva, en el periodo 2002 a 2013, se ha dado un incremento del 17%, existiendo una gran dispersión respecto a esta variable por provincia. Por tanto será una de las variables que debemos estudiar para conocer si tiene relación con el crecimiento provincial, estudio que se abordará en posteriores epígrafes de este proyecto.

Gráfica 8. Jubilados nacionales (en miles)



Fuente: Instituto Nacional de Estadística. Encuesta de población activa

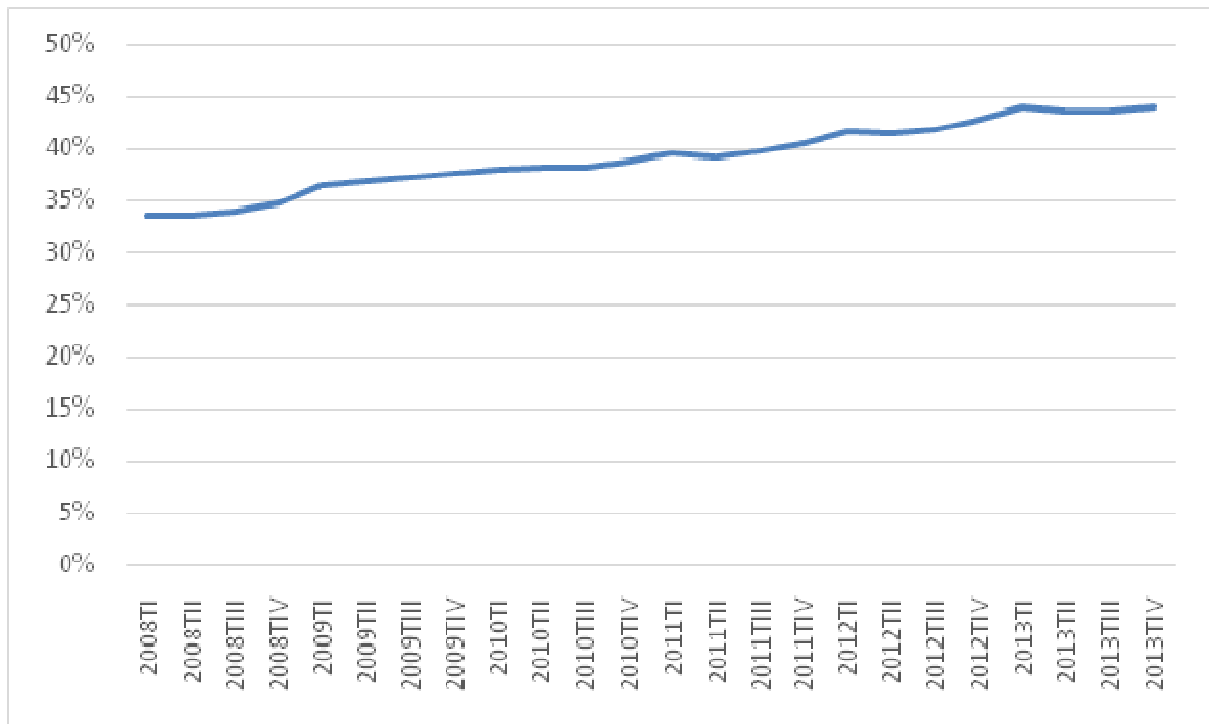
Gráfica 9. Jubilado sobre población activa



Fuente: Elaboración propia a partir de datos del INE. EPA.

Al igual que en otros índices, la evolución del número de jubilados en relación a la población activa y la población ocupada, disminuyó hasta el año 2008, para incrementarse a partir de esta fecha. Esto se debe a la crisis económica que comenzó en dicho año, por lo que cabe preguntarse si realmente es el envejecimiento el verdadero problema o es la incapacidad del sistema para generar suficiente empleo el que pone en riesgo el futuro del sistema de pensiones.

Gráfica 10. Porcentaje de población jubilada sobre el total de ocupados



Fuente: Elaboración propia a partir de datos del INE. EPA.

Un problema señalado en diferentes estudios, es el abandono prematuro de la actividad en nuestro país de los colectivos próximos a la edad de jubilación. Sin embargo, como se puede observar, en los últimos años se ha dado un detenimiento del descenso de actividad de los trabajadores veteranos.

Por otro lado las proyecciones del INE apuntan a una acusada disminución de la fuerza laboral joven a partir de esta década, debido a la escasa natalidad que se observó en el periodo iniciado en 1984. Esto puede provocar una escasez de jóvenes en el mercado laboral, que en un principio se puede compensar por trabajadores de mayor edad pero que de seguir la tendencia propiciará una redistribución de las cargas laborales y con ello de los salarios, los incentivos a la formación y a la inversión. Si bien esto también puede derivar en una mayor entrada de trabajadores inmigrantes, sobre todo de aquellos formados en el uso de la nueva tecnología, donde las generaciones de mayor edad no poseen experiencia ni conocimiento, al modo que plantea Freman (2006).

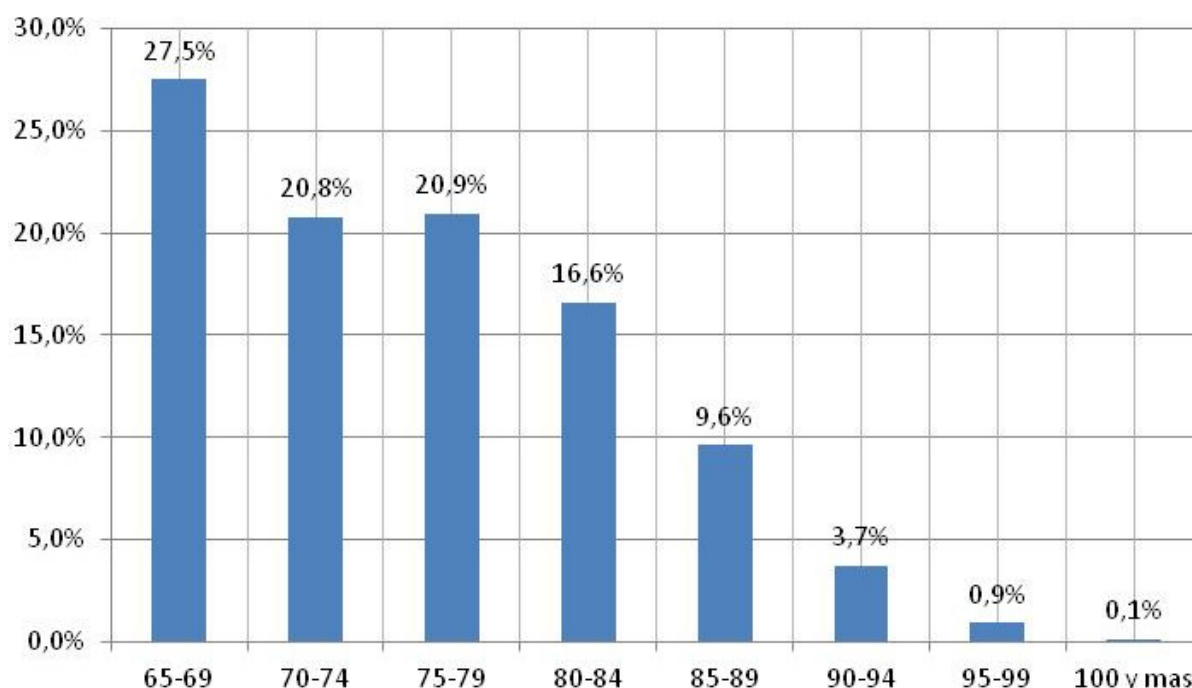
### **3 Características de la población mayor de 64 años**

Los datos muestran que España está sufriendo un proceso de envejecimiento. El porcentaje de población mayor de 64 años en España en 2013 era de un 17,7%, lo que supone un incremento respecto al año anterior del 17,3%.

Por otro lado, dentro de la población mayor, es la población de octogenarios la que está creciendo de forma más rápida, alcanzando un 5,5% de la población total de España, y el 30,9% de la población mayor de 65 años.

Ante el aumento de la esperanza de vida y los cambios culturales que se vienen experimentando en relación a la tercera edad, conviene determinar el peso de población por edades. Esto es porque, aunque este grupo se caracteriza principalmente por su inactividad en el mercado laboral y ser los principales receptores de las pensiones del sistema público, existen importantes diferencias en cuanto a su salud, renta, formación, hábitos, factores que influyen a su vez en su comportamiento económico, al determinar sus hábitos y capacidad de consumo y ahorro.

Gráfica 11. Distribución de la población mayor de 64 años



Fuente: Elaboración propia a partir de datos del INE.

Como se puede apreciar, es el grupo de edades comprendidas entre 65 y 69 años el que acumula el 27,5%, de la población mayor de 65 años en España.

Tabla 7. Distribución de la población mayor de 64 años periodo 1900-2051.

Años*	Total España	65 años y más		65-79 años		80 años y más	
	Absoluto	Absoluto	% respecto al total	Absoluto	% respecto al total	Absoluto	% respecto al total
1900	18.618.086	967.774	5,2%	852.389	4,6%	115.385	0,6%
1910	19.995.686	1.105.569	5,5%	972.954	4,9%	132.615	0,7%
1920	21.389.842	1.216.693	5,7%	1.073.679	5,0%	143.014	0,7%
1930	23.677.794	1.440.744	6,1%	1.263.632	5,3%	177.112	0,7%
1940	26.015.907	1.699.860	6,5%	1.475.702	5,7%	224.158	0,9%
1950	27.976.755	2.022.523	7,2%	1.750.045	6,3%	272.478	1,0%
1960	30.528.539	2.505.165	8,2%	2.136.190	7,0%	368.975	1,2%
1970	34.040.989	3.290.800	9,7%	2.767.061	8,1%	523.739	1,5%
1981	37.683.362	4.236.740	11,2%	3.511.599	9,3%	725.141	1,9%
1991	38.872.268	5.370.252	13,8%	4.222.384	10,9%	1.147.868	3,0%
2001	40.847.371	6.958.516	17,0%	5.378.194	13,2%	1.580.322	3,9%
2011	46.815.916	8.116.347	17,3%	5.659.441	12,1%	2.456.906	5,2%
2021	45.186.456	9.308.853	20,6%	6.450.649	14,3%	2.858.204	6,3%
2031	43.933.710	11.556.288	26,3%	7.926.115	18,0%	3.630.173	8,3%
2041	42.874.861	14.031.450	32,7%	9.180.903	21,4%	4.850.547	11,3%
2051	41.699.556	15.222.174	36,5%	8.848.227	21,2%	6.373.947	15,3%

\* De 1900 a 2011 los datos son reales; de 2021 a 2051 se trata de proyecciones

Fuente: INE: INEBASE:

1900-2001: Cifras de población.

2011: Cifras de población. Resultados nacionales, Censos de Población y Viviendas 2011

2021-2051: Proyecciones de la población a largo plazo. Consulta en enero 2014

Esta tabla nos confirma el envejecimiento paulatino de la sociedad, a tal punto, que si observamos la variación entre 2001 y 2051, el aumento de la población total es de un 2,1%, mientras que el aumento de los mayores de 64 años es de 118.8%. Este porcentaje difiere notablemente entre las diferentes provincias. También nos indica que España envejece y seguirá envejecimiento en las próximas décadas.

En el año 2001 se produce en la historia demográfica una inflexión, que es que la población mayor de 65 años supera a la población que va de 0 a 14 años de edad.

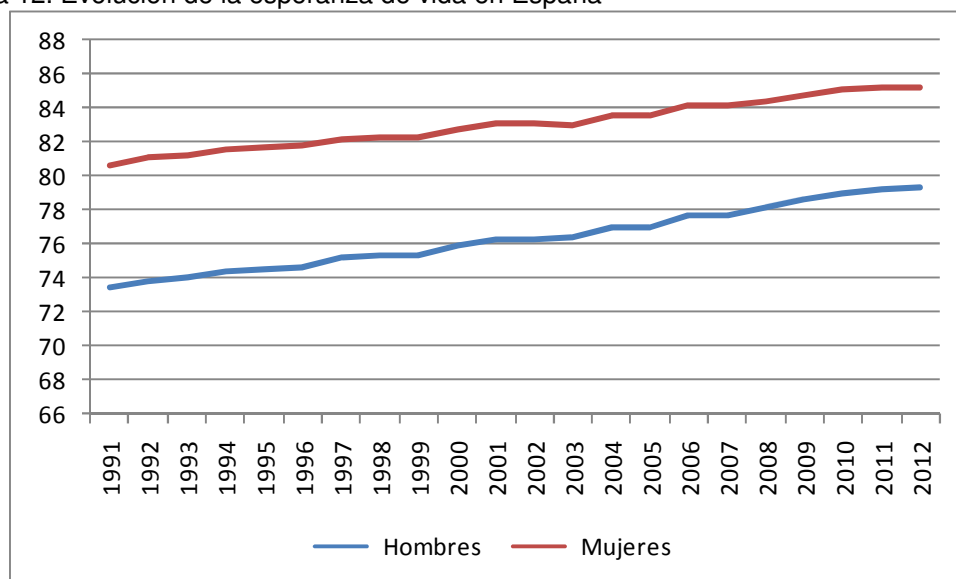
La población mayor de 80 años, es decir los octogenarios crecen en una mayor medida que los demás grupos de edades.

### 3.1 Salud

La esperanza de vida es el principal indicador de salud de un país. En este sentido, España goza de una muy buena salud; la longevidad se ha incrementado de forma espectacular durante todo el siglo XX. En 1900 la esperanza de vida era de 34,8 años, alcanzando los 82,3 en 2012. Este hecho se debe mayormente al descenso de la mortalidad, en especial la infantil y a los avances socioeconómicos y así como el desarrollo de la sanidad.

Los datos del Ine y de Eurostat, muestran que por sexos, las mujeres tienen una esperanza de vida al nacer de 85,2 años, y los hombres de 79,3 años, cifras que se encuentran entre las más altas de la Unión Europea.

Gráfica 12. Evolución de la esperanza de vida en España



Fuente: Elaboración propia a partir de datos del INE.

A los 65 años, la esperanza de vida de las mujeres es de las más altas de la UE, únicamente por detrás de Francia. Asimismo, la esperanza de vida a los 65 años de los varones también es de las más altas de la UE, únicamente por debajo de Francia e Italia. Este hecho se da junto a un descenso de la mortalidad a edades altas lo que

conduce a una mayor supervivencia de los mayores y un envejecimiento de los ya longevos.

Lo explicado hasta aquí deriva en que el 84,9% de los fallecidos en España son personas mayores, cuando a principios del s. XX no llegaba al 30%. Y como ya se puede deducir, el patrón de mortalidad es distinto según sexo: los varones empiezan a fallecer antes que las mujeres.

Respecto a las enfermedades, este grupo de personas mayores representa el 41,9% de todas las altas hospitalarias y presentan estancias más largas que el resto de la población, siendo protagonistas de más de la mitad de las estancias habidas hospitales durante el 2012. Las enfermedades causantes de los ingresos son principalmente enfermedades circulatorias (21,4%), respiratorias (15,5%), digestivas (9,9%) y cáncer (12,4%). Siguiéndoles en importancia los traumatismos, las lesiones y genitourinarias.

Estas enfermedades también son las causantes principales de muerte entre los más mayores; así, las muertes provocadas por enfermedades del aparato circulatorio fueron 111.704, en 2012, copando el primer lugar de ranking de morbilidad, siendo el cáncer con 83.155 finados, la segunda causa de muerte, y la tercera pero ya a distancia, las muertes por causas respiratorias. Llama la atención el protagonismo que están tomando enfermedades mentales y nerviosas en los últimos años y que pueden indicar la tendencia futura de los mayores riesgos para este conjunto de población. Por lo que son los problemas mentales, junto con los de movilidad y discapacidad, factores a mejorar, ya que crecen con la edad. A los 80, más de la mitad de la población española tiene problemas para realizar las actividades cotidianas, necesitando un apoyo.

### **3.2 Educación**

Un indicador influyente en los niveles de desarrollo de una sociedad es la educación. En España el nivel educativo de nuestros mayores es de los más bajos de Europa. Existiendo un porcentaje elevado de personas que no saben leer y escribir y tienen una edad superior a los 75 años, según lo manifestado por el informe elaborado por Unión Democrática de Pensionista (UDP) y titulado "Por el fomento tras la jubilación". Este mismo estudio indica que dentro de los mayores de 65 años también hay un porcentaje elevado de personas que, aun sabiendo leer y escribir, no tienen ningún nivel de estudios, 38,7% de mujeres y 29,7% de hombres.

Así, a tenor de estos datos, la UDP propone aumentar y fomentar la cultura de la formación y cualificación de los trabajadores en las empresas. De esta forma se aumentará la competitividad de los trabajadores y contribuirá a que en un futuro nuestros mayores estén mejor formados para así mejorar su calidad de vida.



### 3.3 Consumo

La composición de la demanda, consumo, inversión y gasto público, es determinante a la hora de definir el patrón de crecimiento de una economía.

Desde los estudios de Friedman (la renta permanente) y Modigliani (hipótesis del ciclo vital), se viene prestando especial atención a cuál es el comportamiento de las personas en relación a sus hábitos de consumo y ahorro, pues éste determinará las posibilidades de inversión y, por tanto, de crecimiento de una economía.

Por otra parte, la composición del consumo determina en gran medida el mercado de trabajo local y por tanto las tasas de empleo y paro. Es fácil pensar que un hogar joven y con cargas familiares será distinto de un hogar de jubilados. Es importante conocer cuál es la estructura de gasto de una población más envejecida, pues incidirá en la demanda y por tanto en el crecimiento y sostenibilidad del sistema.

Tabla 8. Distribución del gasto en función de los grupos de edad

Tipo de productos	Pob. de 45 a 64 años	Pob. de 64 años o más
Vivienda	29,2%	38,9%
Alimentación	14,2%	17,0%
Transporte	13,7%	6,9%
Equipamiento hogar	5,5%	6,4%
Equipamiento personal	6,7%	5,3%
Salud	3,2%	3,8%
Comunicaciones	3,0%	2,4%
Otros	27,8%	19,0%

Fuente: Encuesta Continua de Presupuestos Familiares del INE

El gasto fundamental de un hogar donde residen personas mayores es el mantenimiento de la propia vivienda (agua, electricidad, y otros gastos) y ronda el 39 % del total de los gastos, el capítulo alimentación es el segundo en importancia seguido de los transportes.

Se aprecian diferencias sustanciales entre el consumo de los mayores de 64 años y los menores de 64 años. Mientras que los mayores emplean la mayoría de sus recursos en vivienda y alimentación, en los menores la distribución de su renta es mucho más variada. La vivienda ocupa el primer lugar, seguido de alimentación transporte y servicios varios, empleando un mínimo de sus recursos en salud.

En los últimos años la economía de los mayores 64 años ha sufrido una mejoría con respecto a la media de los españoles, en parte debido a la seguridad que les ofrece sus pensiones, mientras que el grupo de menores, debido a la crisis económica han visto disminuir sus salarios o incluso la pérdida del mismo.

### 3.4 Ahorro

El crecimiento de la economía a largo plazo está vinculado a la disponibilidad de recursos para financiar la inversión. Así el ahorro significa una mayor capacidad de producción y consumo futuro.

El aumento de la esperanza de vida de la población implica mayores años de vida y por tanto mayor consumo. Por ello muchas de las personas sienten la necesidad de guardar parte sus recursos actuales para ese futuro incierto que les espera.

Para la OMS el envejecimiento activo es, fundamentalmente calidad de vida, bienestar físico y psicológico. (OMS, 2002). Este hecho implica que las personas mayores dejan de ser sujetos pasivos con necesidades y se convierten en sujetos activos, con los mismos derechos y oportunidades que el resto de los ciudadanos, incluido el consumo. De ahí su necesidad de ahorrar.

Sin embargo, el sistema financiero debería cumplir la función de intermediar y canalizar el ahorro disponible en cualquier parte del mundo hacia los proyectos de inversión más rentables. Por lo que la tasa de ahorro local no debería ser algo determinante. Sin embargo la paradoja de Lucas (por qué el capital no fluye a chorros hacia los países pobres o regiones menos desarrolladas, donde la productividad marginal se supone mayor, por ser más escaso) o el puzle de Feldstein-Horioka (fuerte correlación entre el ahorro nacional y la inversión) revelan la imperfección de los mercados de capitales. Este hecho implica que los hábitos de frugalidad de una determinada sociedad, serán importantes a la hora de determinar su rendimiento futuro, siendo la otra cara del espejo del consumo, por lo que al igual que anteriormente la composición por edad de la población será determinante.

Tabla 9. Ahorro nacional bruto por habitante en 2010 (euros)

Ávila	564	Albacete	1.766	Santa Cruz de Tenerife	3.305	Girona	5.562
Zamora	704	Valladolid	1.940	Pontevedra	3.492	La Rioja	5.856
Ourense	780	León	2.333	Málaga	3.636	Barcelona	6.793
Granada	992	Segovia	2.352	A Coruña	3.792	Vizcaya	6.869
Lugo	1.229	Teruel	2.362	Salamanca	4.233	Islas Baleares	7.144
Cuenca	1.411	Huesca	2.423	Cantabria	4.434	Navarra	7.389
Toledo	1.413	Asturias	2.643	Soria	4.573	Castellón	7.536
Jaén	1.428	Palencia	2.682	Alicante	4.579	Guipúzcoa	8.374
Cádiz	1.533	Ciudad Real	2.717	Valencia	4.906	Tarragona	8.662
Badajoz	1.534	Huelva	2.724	Guadalajara	5.041	Madrid	9.069
Córdoba	1.593	Palmas (Las)	2.896	Lleida	5.195	Álava	9.715
Cáceres	1.715	Murcia	3.033	Zaragoza	5.269		
Sevilla	1.739	Almería	3.165	Burgos	5.443		

Fuente: Elaboración propia a partir de los datos del Informe de Caja España, con datos del INE

De la información proporcionada por esta tabla, se aprecia que las provincias menos ahorradoras, están encabezadas por Ávila, Zamora, Orense y Granada, y las más ahorradoras han sido Álava, Madrid, Tarragona y Guipúzcoa. Esto nos indica que los hábitos de ahorro dentro de una misma CCAA, no tienen que ser iguales entre sus provincias. El sentimiento de la necesidad de ahorrar es personal.

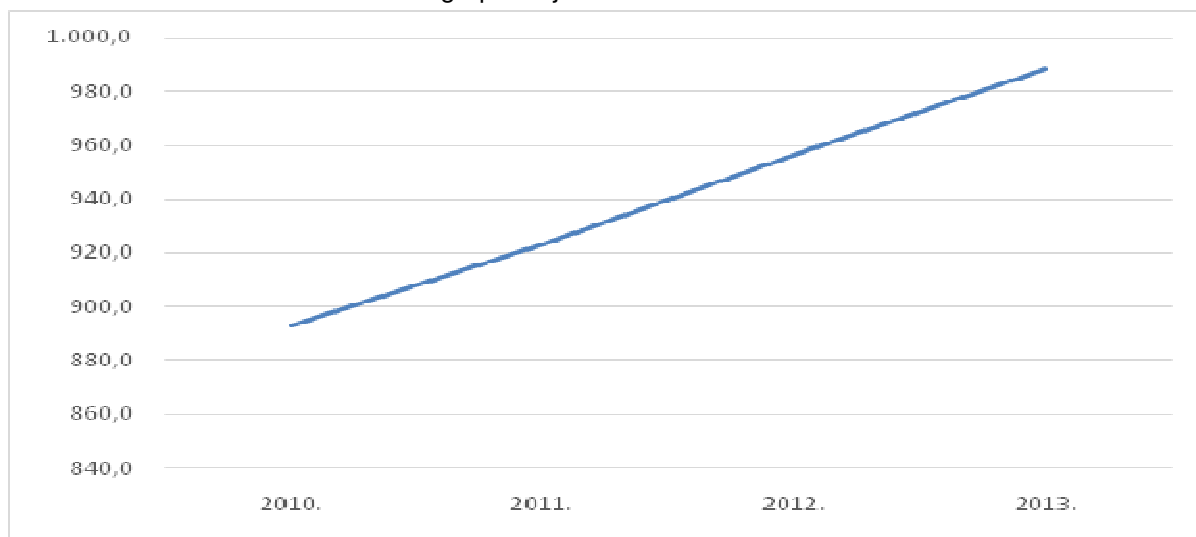
### 3.5 Pensiones

Prácticamente la totalidad de las personas mayores recibe alguna prestación económica del sistema público de pensiones ya sea directamente o a través del cónyuge.

Según los datos del Ministerio de Empleo y Seguridad Social, en España, en diciembre de 2013, el mayor número de pensiones correspondía con las de jubilación (5,5 millones) seguidas de las de viudedad (2,3 millones). En conjunto sumando todos los tipos de pensiones hay 9,1 millones de pensiones en el Sistema General de la Seguridad Social, correspondiendo la mayor parte al régimen general (6,4 millones)

El siguiente gráfico muestra la evolución de la pensión media por jubilación, que para 2013 alcanzara la cifra de 987'5 euros mensuales.

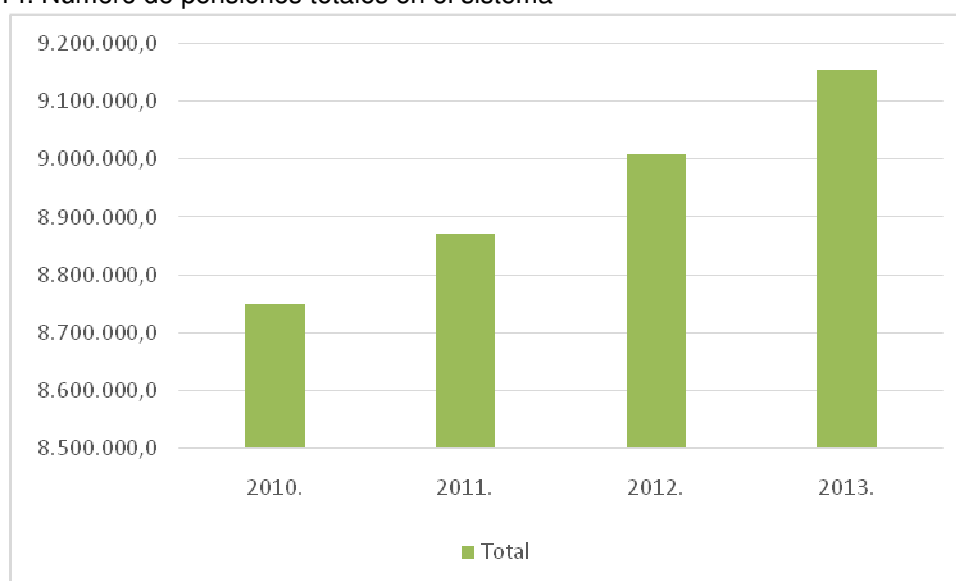
Gráfica 13. Pensión media en euros del grupo de jubilados



Fuente: Tesorería General de la Seguridad Social. Ministerio de Empleo y S. Social

Las pensiones más altas corresponden a las del Régimen Especial del Carbón, las de Accidentes de Trabajo y Enfermedades y las del Régimen General. Las más bajas son las antiguas del SOVI (Seguro Obligatorio de Vejez e Invalidez).

Gráfica 14. Número de pensiones totales en el sistema



Fuente: Tesorería General de la Seguridad Social. Ministerio de Empleo y S. Social

Estos gráficos muestran el incremento de los pensionistas debido principalmente al incremento en el número de jubilados. E igualmente la evolución positiva en el importe medio de las pensiones.

En las siguientes tablas se ve el número de jubilados con pensión en cada una de las Comunidades Autónomas, así como el incremento que se ha producido en el periodo de 2008 a 2013 en el número de pensionistas. Este dato es interesante para ver si aquellas comunidades con un mayor número de población jubilada, con pensiones medias más altas y aquellas donde más han crecido los pensionistas, son las que menor crecimiento económico han experimentado.

Tabla 10. Numero de pensiones en vigor a 1 de diciembre por CCAA

PENSIONES JUBILACIONES					
	2008	2009	2011	2012	2013
<b>Andalucía</b>	714.469	728.868	744.856	758.728	796.088
<b>Aragón</b>	170.671	172.669	174.694	176.583	181.949
<b>Asturias</b>	163.942	164.916	166.687	168.295	171.289
<b>Islas Baleares</b>	95.435	97.624	100.236	103.100	109.003
<b>Canarias</b>	129.182	133.649	138.815	143.417	153.927
<b>Cantabria</b>	75.231	76.100	77.204	78.093	80.265
<b>Castilla y León</b>	360.126	363.312	365.544	367.781	373.992
<b>Castilla la Mancha</b>	191.923	193.656	195.501	197.142	202.545
<b>Cataluña</b>	929.365	950.353	972.551	993.290	1.037.579
<b>Comunidad Valenciana</b>	502.057	513.599	525.913	537.362	560.890
<b>Extremadura</b>	112.180	113.184	114.311	115.230	118.597
<b>Galicia</b>	438.791	441.909	445.615	450.289	459.589
<b>Madrid</b>	574.973	595.399	617.100	636.390	679.207

<b>PENSIONES JUBILACIONES</b>					
<b>Murcia</b>	119.370	121.109	123.836	125.976	131.149
<b>Navarra</b>	72.739	74.234	75.947	77.753	81.665
<b>País Vasco</b>	294.440	300.141	306.621	312.205	325.856
<b>La Rioja</b>	39.347	40.037	40.750	41.341	42.836
<b>Ceuta</b>	3.778	3.797	3.830	3.891	3.942
<b>Melilla</b>	2.992	3.030	3.096	3.128	3.202

Fuente: Tesorería General de la Seguridad Social. Ministerio de Empleo y S. Social

Se puede apreciar en la tabla anterior que el número de pensiones en el periodo 2008-2013, ha aumentado en toda las CCAA, siendo Cataluña la comunidad que más pensionistas soporta y La Rioja la que menos, exceptuando Ceuta y Melilla.

Podemos imaginar que este aumento en el número de pensiones puede ser debido a un envejecimiento de la población, al aumento de las jubilaciones anticipadas, aceleradas por la crisis económica y por otro lado que Cataluña soporte la mayor carga de pensiones es debido a la propia riqueza de la Comunidad.

Tabla 11. Pensión media en euros años 2008-2013

	<b>2008</b>	<b>2009</b>	<b>2010</b>	<b>2011</b>	<b>2012</b>	<b>2013</b>
<b>Andalucía</b>	753	788	816	842	842	898
<b>Aragón</b>	839	881	914	948	948	1020
<b>Asturias</b>	1020	1066	1102	1137	1137	1205
<b>Islas Baleares</b>	740	778	810	841	841	904
<b>Canarias</b>	797	835	863	890	890	947
<b>Cantabria</b>	859	904	937	971	971	1039
<b>Castilla y León</b>	787	829	860	891	891	958
<b>Castilla la mancha</b>	756	795	826	855	855	915
<b>Cataluña</b>	835	875	906	937	937	1002
<b>Comunidad Valenciana</b>	743	779	807	835	835	897
<b>Extremadura</b>	690	723	750	773	773	825
<b>Galicia</b>	673	706	733	759	759	817
<b>Madrid</b>	990	1035	1070	1105	1105	1175
<b>Murcia</b>	724	758	785	811	811	872
<b>Navarra</b>	916	962	999	1035	1035	1110
<b>País vasco</b>	1031	1077	1110	1145	1145	1220
<b>La Rioja</b>	761	799	826	856	856	923
<b>Ceuta</b>	944	982	1005	1037	1037	1102
<b>Melilla</b>	884	917	945	977	977	1041

Fuente: Tesorería General de la Seguridad Social. Ministerio de Empleo y S. Social

El importe de las pensiones de jubilación ha sufrido unos recortes debido a la entrada en vigor de la Ley 27/2011, de 1 de agosto, sobre actualización, adecuación y modernización del sistema de Seguridad Social (BOE número 184 de 2 de agosto)

y los Reales Decretos de Desarrollo que han modificado tanto los porcentajes a aplicar sobre la base reguladora, como los años a tener en cuenta para el cálculo de la misma. Con la entrada en vigor de la nueva legislación, la edad ordinaria de acceso a la jubilación también se ha visto modificada, estableciendo la nueva edad de jubilación en 67 años.

La ley 26/2009, de diciembre de Presupuestos Generales del Estado para el año 2010 (BOE número 309 de fecha 24 de diciembre), incluye el retraso en los meses a tener en cuenta para el cálculo de la base reguladora de la pensión de jubilación, cogiendo el segundo mes anterior a la fecha del hecho causante de la misma.

Se podría indicar que la mejor reforma del sistema de pensiones, son aquella que tenga por objeto mantener en el tiempo una elevada y sostenida tasa en el crecimiento de la renta.

Tabla 12. Previsión de beneficiarios de pensiones contributivas 2003 y 2050

	<b>2003</b>	<b>2050</b>
<b>Población en edad de trabajar</b>	28.607.266	29.244.683
<b>Población en edad de jubilación</b>	7.143.808	16.394.839
<b>Población activa</b>	19.590.256	20.026.759
<b>Beneficiarios de pensiones contributivas</b>	6.862.654	15.733.361
<b>Población activa/beneficiarios pensión contributiva</b>	2,58	1,27

La población activa está calculada a partir de la tasa de actividad del IV trimestre de 2003: tasa de actividad de 16-64 años.

Los beneficiarios de personas contributivas: población en edad de jubilación - beneficiarios de pensiones no contributivas de jubilación (para 2050 estos han sido calculados a partir del incremento esperando y teniendo en cuenta la evolución en el intervalo 1994-2003)

Fuentes:INE, Área de Análisis y Previsiones Demográficas (Población a 31 de diciembre calculada a partir del Censo de 2001).

INE, Encuesta de Población Activa (Tasa Actividad).

MESS, Boletín de Estadísticas Laborales (Beneficiarios de pensiones no contributivas de jubilación).

Como se aprecia en los datos del anterior gráfico, los pensionistas se duplicaran a más del doble en el periodo indicado, igual que la población en edad de jubilación, pero en cambio la población activa solo aumentara en unas 435.000 personas, dando como resultado que la relación entre población activa y beneficiarios de pensiones contributivas baje del 2,85 a 1,27, dato que al tener en cuenta, nos hace pensar que se necesita un cambio en el cálculo de las prestaciones de la Seguridad Social.

## 4 Conclusiones

La estructura poblacional del conjunto del país desde el año 1998 ha crecido un 18%, si bien este crecimiento se debe principalmente a la llegada de población extranjera, que en el periodo referido creció un 771%, mientras la población española lo hizo en un 6%.

La población activa en España, a diciembre de 2013, sumaba el 59,9% de la población mayor de 16 años y ha experimentado una evolución positiva en los últimos años, pasando de un 54,4% en el primer trimestre de 2002 a un 59,9% en el cuarto trimestre de 2013.

El número de ocupados, que fue incrementándose hasta el año 2008, ha disminuido a partir de esa fecha, incrementándose la tasa de paro y disminuyendo la tasa de empleo. Paralelamente, la tasa de paro ha pasado de un 11,55% a un 25,73% y la de empleo del 47,82% al 44,46%, aunque cabe destacar que estas variaciones no han sido igual de fuertes en todas las provincias.

Por otro lado, las proyecciones del INE apuntan a una acusada disminución de la fuerza laboral joven a partir de esta década, debido a la escasa natalidad que se observó en el periodo iniciado en 1984.

Este hecho pone de manifiesto que se está dando un envejecimiento de la población, ya que el incremento de los individuos de más edad supera a la de los colectivos más jóvenes, y ello a pesar de que los movimientos migratorios han contribuido a rejuvenecer la población tal y como se deduce de los datos del incremento de población extranjera en el periodo.

De esta manera, todos los datos reflejados en este estudio sobre la evolución de la población por edad nos muestran que España está sufriendo un proceso de envejecimiento y, por otro lado, dentro de la población mayor, es la población de octogenarios la que está creciendo de forma más rápida.

El sexo predominante en la vejez es el femenino, con un 33,8% más de mujeres (4.770.536) que de hombres (3.565.325) según el padrón de 2013.

La esperanza de vida es el principal indicador de salud de un país. En este sentido, España goza de una muy buena salud; la longevidad se ha incrementado de forma espectacular durante todo el siglo XX. En 1900 la esperanza de vida era de 34,8 años, alcanzando los 82,3 en 2012. Este hecho se debe mayormente al descenso de la mortalidad, en especial la infantil. Esto deriva en que el 84,9% de los fallecidos en España son personas mayores, cuando a principios del siglo XX no llegaba al 30%.

Prácticamente la totalidad de las personas mayores recibe alguna prestación económica del sistema público de pensiones, tanto a nivel contributivo como asistencial, ya sea dentro del gasto nacional o autonómico, bien de forma directa o

a través del cónyuge. En conjunto, sumando todos los tipos de pensiones, hay 9,1 millones de pensiones en el Sistema General de la Seguridad Social, correspondiendo la mayor parte al régimen general (6,4 millones).

La evolución del número de jubilados en relación a la población activa y la población ocupada disminuyó hasta el año 2008, para incrementarse a partir de esa fecha. Esto se debe a la crisis económica que comenzó en dicho año, por lo que cabe preguntarse si realmente es el envejecimiento el verdadero problema o es la incapacidad del modelo económico para generar suficiente empleo el que pone en riesgo el futuro del sistema de pensiones.

En diciembre de 2013 la pensión media ascendía de jubilación era de 987,5 euros mensuales.

Es importante conocer la estructura de gasto de una población más envejecida, pues incidirá en la demanda y, por lo tanto, en el crecimiento y sostenibilidad del sistema.

El crecimiento económico, como se ha apuntado en este trabajo, depende de diferentes factores, tanto de oferta como de demanda. Y por ello, la estructura poblacional afectará a estos factores, tanto por repercutir en la mano de obra disponible, como en su productividad, la tasa de ahorro y de inversión o, por el lado de la demanda, en el consumo.

Estas relaciones entre la estructura de población de las provincias y el número de jubilados se han tratado de contrastar para el caso español, utilizando la escala provincial para su comparación, obteniendo resultados en principio llamativos pero fácilmente explicables.

Así, se ha detectado que una mayor tasa de población activa, en contra de lo que podía parecer, no implica mayores tasas de crecimiento, sino justo lo contrario especialmente en el periodo de decrecimiento post crisis (2008-2012).

Esto se debe a que una de las consecuencias de tener una población más envejecida es que consecuente se da también una mayor proporción de jubilados en el sistema y un mayor porcentaje de población jubilada ha permitido una mayor estabilidad ante la perturbación económica, mientras apenas tuvo incidencia en la fase expansiva del ciclo.

Además, también cabe destacar que mientras el consumo per cápita no se ve influido por el envejecimiento de la población, el ahorro sí lo hace y de forma negativa, pero tampoco de forma determinante.

Por otro lado, se ha puesto de manifiesto que aquellas provincias con un mayor PIB han experimentado mejores resultados en cuanto a crecimiento. Pero una mayor tasa de envejecimiento no influye radicalmente en la riqueza per cápita de la



sociedad, debida seguramente a la existencia de sistema de transferencia de renta intergeneracional e interterritorial.

Con todo, se constata que aquellas poblaciones con un mayor porcentaje de jubilados y una mayor renta disponible son las que mejor han soportado los efectos del **retroceso** económico en los últimos años.

Por ello, se puede decir que **el sistema público de pensiones ejerce una importante función de redistribución de la riqueza** lo que significa que además de proporcionar una calidad de vida a nuestros mayores, tiene beneficios para la economía, al actuar contra el ciclo en época de recesión y no incidir prácticamente en las épocas de crecimiento.

Nuestro sistema de pensiones deriva del plan Keynes (John Maynard Keynes 1883-1946), basado en el sistema de reparto obligatorio, que se organiza con el abono de las prestaciones en vigor en un momento dado, con la recaudación proveniente de las cotizaciones obligatorias, de trabajadores y empresarios, a la Tesorería General de la Seguridad Social. Es decir, es un sistema basado en la solidaridad.

El hecho de que cada vez haya más pensionistas y que no crezca en la misma proporción el número de cotizantes, nos lleva a concluir que nuestro sistema público de pensiones está en crisis o muy cerca de entrar en ella.

En busca de soluciones, se pueden aportar las siguientes ideas:

1.- En vez de pagar las pensiones sólo con el aporte de las cotizaciones sociales, bajar éstas y aplicar un recargo al Impuesto del Valor Añadido (I.V.A.) u otro impuesto no directo, para que todos colaboremos al sostenimiento del sistema, y no sólo una parte de los habitantes del país.

2.- Otra posible solución, sería establecer un sistema de capitalización personal. Ahora mismo, en España, ya se aplica en alguna medida esto último, con los planes de pensiones ajenos a la propia Seguridad Social, que permiten percibir un complemento a la prestación que abone el sistema público.

Parece ser que esto se quiere potenciar desde las instituciones, ya que, a partir del mes de octubre del presente año 2014, está previsto enviar informativos a las personas mayores de 50 años, con el objetivo claro de concienciar sobre la futura pensión, de tal forma que permita hacer planes alternativos o complementarios, para poder cubrir sus necesidades en el periodo de pasivo.

## 5 Bibliografía

**ABELLAN, A.; VILCHES, J.; PUJOL, R.** (2013). *“Un perfil de las personas mayores en España, 2014. Indicadores estadísticos básicos”*. Madrid, Informes Envejecimiento en red nº 6. [Fecha de publicación: 14/02/2014]. < [http://envejecimiento.csic.es/documentos/documentos/enred-indicadores\\_basicos\\_14.pdf](http://envejecimiento.csic.es/documentos/documentos/enred-indicadores_basicos_14.pdf)>

**BECKER, G.** (1987): *“Economía familiar y comportamiento macroeconómico”*, en febrero, Ramón y Schwartz, Pedro (eds.), La esencia de Becker, Editorial Ariel, Barcelona, 1997, pp. 565-580.

**CONSEJO ECONOMICO Y SOCIAL.** *“España, Economía, Trabajo y Sociedad memoria sobre la situación socioeconómica y laboral”*. (España 2012), Primera edición, junio de 2013

**HERNANDEZ, M.**, Consejo Económico y Social del Principado de Asturias

**CIDEC** (2008): *“Envejecimiento activo: perspectivas y estrategias”*, Gobierno Vasco, San Sebastián (<http://www.egailan.es/>).

**EUROSTAT** (2010): *“Regional population projections EUROPOP2008: Most EU regions face older population profile in 2030”*, Statistics in focus, nº 1, 14 de enero.

**EUROPEAN COMMISSION:** *“Envejecimiento activo, Euro barómetro”*

**FREEMAN, R.** (2006): *“Is a great labor shortage coming? Replacement demand in the global economy”*, NBER Working Paper nº 12541, Cambridge.

**HELPMAN, E.** (2004): *“El misterio del crecimiento económico”*, Antoni Bosch, editor, Barcelona, 2007 (traducción de María Esther Rabasco y Luis Toharia).

**GARCIA, M.; SERRANO, F.** *“Envejecimiento de la población, Crecimiento económico y Pensiones públicas en España”*, ICE, Consecuencias de la Evolución Demográfica en la Economía Mayo-Junio 2004. N.º 815

**LORENZO, L.**, *“Consecuencias del envejecimiento de la población”*

**INSTITUTO DE MAYORES Y SERVICIOS SOCIALES** (2009): *“Las personas mayores en España. Datos Estadísticos estatales y por Comunidades Autónomas”*. Informe 2008. Tomo I, Colección Documentos, Ministerio de Sanidad y Política Social, Madrid.

**INSTITUTO NACIONAL DE ESTADISTICA** (2009): *“Proyección de la Población de España a corto plazo 2009-2019”*, Notas de Prensa, 19 de noviembre, Madrid.

**INSTITUTO NACIONAL DE ESTADISTICA** (2010): *“Proyección de la Población de España a corto plazo 2010-2020”*, Notas de Prensa, 7 de octubre, Madrid.

**INSTITUTO NACIONAL DE ESTADISTICA** (2013): *“Proyección de la Población de España a Corto Plazo 2013–2023”*, Notas de Prensa, 22 de noviembre, Madrid

**JONES, C.** (1998): *“Introducción al crecimiento económico”*, Prentice Hall-Pearson Educación, México, 2000 (traducción de Julio Silverio Coro Pando y revisión de Diana Piloyán).

**JONES, C.** (2008): *“Macroeconomía”*, Antoni Bosch, editor Barcelona, 2009 (traducción al español por Esther Rabasco y Luis Toharia).

**OBSERVATORIO ESPAÑOL DE MAYORES** (2009): *“Informe 2008 sobre las Personas Mayores”*, Madrid, IMSERSO.

**RANDSTAD** (2007): *“Gestionar la edad en la sociedad del conocimiento, noviembre”*, VIII Informe Randstad, Instituto de Estudios Laborales, Esade.

**SAKURAFAWA, M.** (2007): *“Labor force ageing and economic growth in Japan”*, en Hamada, Koichi y Kato, Hiromi (eds.), *Ageing and the Labor Market in Japan. Problems and Policies*, Edward Elgar, Cheltenham, pp. 57-73.

**WEIL, D.** (2006). *“Crecimiento Económico”*, Pearson Educación, S.A. Madrid

Fuentes estadísticas:

VARIABLE	PERIODO	FUENTE
Población	Anual	INE
EPA	Trimestral	INE
Afiliación a la Seguridad Social	Mensual	Tesorería General de la Seguridad Social. MTIN
Empleo	Trimestral	SIE D.G.E. JCYL
Paro registrado	Mensual	Servicio público de empleo estatal. (SPEE). MTIN
Ahorro	Anual	INE
Consumo	Mensual	INE
PIB pc	Mensual	INE
PIB	Anual	INE
Variables económicas	Anual	Caja España, Datos Económicos y Sociales de las Unidades Territoriales de España