

LAS MONEDAS CON LEYENDA IBÉRICA EN DEOBRIGULA

LUIS SAGREDO

RESUMEN: En este estudio se analizan las monedas con leyenda ibérica aparecidos en el asentamiento de la antigua ciudad de *Deobrigula*, así como su circulación y relación con otros hallazgos.

SUMMARY: This work analyses the coins with Iberian legend found in the old town *Deobrigula*, it also studies their circulation and relationship with other finds.

La ciudad de Deobrigula tenía su primitivo asentamiento sobre una colina próxima al pueblo de Tardajos entre los ríos Arlanzón y Urbel, era un lugar estratégico y defensivo del pueblo de los *Turmogos*, era un castro desde el que se dominaba el valle del Arlanzón. Posteriormente, como en otros muchos casos, cambió de emplazamiento situándose en la ladera de la colina y en el llano, donde se han hallado abundantes e importantes materiales, muchos de ellos ya publicados¹. Parte de esta documentación son las monedas, elemento importante que nos servirá para datar etapas concretas, ver la evolución económica, la llegada del monetario a la zona, etc. En cuanto al nombre de *Deobrigula* sabemos que corresponde a un diminutivo de la antigua ciudad de los autrigones, *Deo-*

¹ L. Sagredo - D. Pradales - A. Herrera, "Un miliario en la Meseta Norte", *HAnt.*, XIV, 1990, pp.23-32; L. Sagredo - D. Pradales, "Epigrafía de Deobrigula. Un ara votiva", *HAnt.*, XV, 1991, pp. 73-82; D. Pradales - L. Sagredo, "Notas sobre el poblamiento y urbanismo de Deobrigula", *HAnt.*, XVI, 1992, pp. 105-130; D. Pradales - L. Sagredo, "Los orígenes del poblamiento castreño en Deobrigula", *HAnt.*, XVII, 1993, pp. 119; D. Pradales - L. Sagredo - A. Herrera, "Balsamario alto-imperial de Deobrigula", *Homenaje al Prof. Presedo*, Sevilla, 1994, pp. 611-618; L. Sagredo - D. Pradales - A. Herrera, "Un silo de época celtibérica localizado en Deobrigula (Tardajos, Burgos)", *Homenaje al Prof. J.M. Blázquez*, vol. II, Madrid, 1994, pp. 425-446. L. Sagredo San Eustaquio, "La circulación monetaria en Deobrigula durante la etapa Julio-Claudia", I *Congreso Internacional de Historia Antigua (Valladolid 23-25 de noviembre de 2000)*, Valladolid, 2001, pp. 561-572; L. Sagredo San Eustaquio, "Circulación monetaria de los ejemplares con leyenda latina, hallados en Deobrigula, durante las etapas preaugustea y augustea", *HAnt.*, XXVII, 2003, pp. 115-142.

*briga*², vecinos de los *Turmogos*. Presenta un claro parentesco con esta última ciudad y con la *Deobriga vettonum*³, como ha señalado Solana⁴.

En las fuentes escritas encontramos a la ciudad de *Deobrigula* en Ptolomeo⁵ y también la tenemos mencionada en el Itinerario de Antonino⁶ por lo que sabemos que fue una mansión perteneciente a las vías XXXII y XXXIV, ubicada entre *Segisamone* (Sasamón) y *Tritium* (Monasterio de Rodilla). Era una ciudad, como ya hemos dicho, de origen turmogo⁷.

Hasta no hace mucho tiempo se la identificaba con lo que hoy es Rabé de las Calzadas⁸, cerca de Sasamón. Solana⁹ en su trabajo sobre los *Turmogos* ya avanzó la posible ubicación en Tardajos¹⁰ lo que hoy ya está constatado por los materiales que han aparecido en este lugar, mientras que otros autores la identificaron con Lodoso como es el caso de Huidobro¹¹ entre otros. En este estudio vamos a analizar una pequeña parte del total de los ejemplares hallados en este yacimiento ubicado en esta ciudad turmoga. Este conjunto de monedas que vamos a estudiar corresponde a las muestras acuñadas con leyenda ibérica.

Como ya hemos visto¹² los ejemplares hallados en este asentamiento acuñados en la Península provienen en su mayor parte de cecas del Ebro, son típicos de la circulación de la Meseta: son piezas de *Bilbilis*, *Caesaraugusta*, *Calagurris*, *Cascantum*, *Graccurris*, *Turiaso* y *Clunia* ya en el Duero.

Las muestras ibéricas no son muy abundantes, solo representan el 2,70% de los ejemplares recogidos en este núcleo y el 7,69% de las emitidos en *Hispa-*

² Ptolomeo II, 6, 52.

³ Ptolomeo II, 5, 7.

⁴ J.M. Solana, *Los Turmogos durante la Época Romana. I. Las Fuentes Literarias*. Madrid, 1976, p. 23.

⁵ II, 6, 51.

⁶ It. Antonino 449, 6 y 454, 3.

⁷ J.M. Solana, *Los Turmogos...*, *op. cit.*, p. 23-26.

⁸ F. Fita, "Viaje epigráfico", *BRAH.*, XLVII, 1905, pp. 235-236; A. Blázquez, "La mansión de Deobrigula", *BRAH.*, LVI, 1910, pp. 343-348; E. Saavedra, *Discursos leídos ante la Real Academia de la Historia en la recepción pública de D. Eduardo Saavedra el día 28 de diciembre de 1.862*, Madrid, 1.863, p. 95; cfr. J.A. Abásolo, *Comunicaciones de la época romana en la provincia de Burgos*, Burgos, 1,975, pp. 82-86.

⁹ J.M. Solana, *Los Turmogos...*, *op. cit.*, p. 26; T. Mañanes - J.M. Solana, *Ciudades y vías romanas en la cuenca del Duero (Castilla - León)*, Valladolid-Salamanca, 1985, p. 31.

¹⁰ Tardajos es un pequeño pueblo que se encuentra a unos 7 K. al Oeste de Burgos.

¹¹ L. Huidobro, "La Venus de Deobrigula y la de Libia", *BRAH.*, LV, 1909, pp. 503; L. Huidobro, "Los términos augustales de Sasamón y La Nestrosa", *BCPMB.*, 29, 1929, p. 492; J. M. Solana, *Los Turmogos...*, *op. cit.*, p. 25.

¹² L. Sagredo San Eustaquio, "La circulación monetaria en Deobrigula durante la etapa Julio-Claudia...", *op. cit.*, pp. 561-572; L. Sagredo San Eustaquio, "Circulación monetaria de los ejemplares con leyenda latina...", *op. cit.*, pp. 115-142.

nia. Todas las muestras son de bronce, lo que nos indica que su presencia se debe al uso de un intercambio cotidiano que nos llega a través de terceros. Contamos con cinco piezas de las que una corresponde al taller de *Bentian*, dos al de *Bibilis*, una de ellas dudosa, y otra al de *Kelse*, siendo ilegible la última.

BENTIAN

Dentro de este grupo de monedas que portan el letrero con leyenda ibérica tenemos, en primer lugar, el ejemplar procedente de *Bentian*¹³, que representa un 25% de estas muestras, porcentaje un tanto equívoco debido al escaso material con que contamos para el estudio de esta etapa. Esta es una moneda acuñada en un taller del que desconocemos su ubicación, no obstante, suele situarse no lejos de *Pompelo*, próximo al de *baskunes* puesto que son muy similares las monedas en ellos acuñadas y presentan ambos la misma leyenda, *Benkota*, en el anverso tras la cabeza masculina que en él aparece. Todo esto se constata por ser en esa zona donde ha aparecido el mayor número de muestras, 3 denarios y 12 ases, concretamente en la ciudad de Pamplona¹⁴. En las distintas emisiones alternan en el reverso el jinete lancero con el jinete blandiendo una espada. Siendo este último tipo el que se encuentra en la moneda que tenemos. Al igual que estos talleres también *Uarakos* emite el tipo de jinete con espada¹⁵. Los ejemplares de este taller que aparecen dentro de nuestro territorio lo hacen de forma muy esporádica, podemos decir, incluso, que son piezas raras dentro de la circulación monetaria de la Meseta, a pesar de no encontrarse excesivamente lejano su taller de acuñación¹⁶ y al mismo tiempo haberse observado que las muestras de la ceca próxima a ella, *baskunes*, se encuentran con frecuencia en esta zona¹⁷. Este taller se encontraba situado en un asentamiento del que única-

¹³ J. Untermann, *Monumenta Linguarum Hispanicarum*, I, 1, Wiesbaden, 1975, pp.243-244; A. Domínguez, *Las cecas ibéricas del valle del Ebro*, Zaragoza, 1979, pp. 82-86. L. Villaronga, *Corpus Nummum Hispaniae ante Augusti Aetatem*, Madrid, 1994, pp. 257-258.

¹⁴ F. Mateu y Llopis, "Hallazgos Monetarios III", *Ampurias*, 6, 1944, pp. 218-219 y p. 226, nº LXXVI. L.F. Labe, "Catálogo del monetario ibérico del Museo de Navarra", *Arqueología Navarra*, 6, Pamplona, 1987, pp. 152-157

¹⁵ V. XLII, 5-8; CNH., p. 297, núm. 1, p. 298, núm. 2-3.

¹⁶ A. Delgado, *Nuevo método de clasificación de las monedas autónomas de España*, vol. III, 1876, pp. 184-185; J. M. Navascués, "El jinete lancero. Ensayo sobre el dinero de la época sertoriana", *NHisp.*, IV-8, 1955, p. 257; A. Beltrán, "El tesoriillo de denarios ibéricos de Alagón (Zaragoza)", *I CNN.*, (Zaragoza, 1972), Zaragoza, 1974, p. 204; J. Untermann, "Zur Gruppierung del hispanische Reitermünzen mit Legenden in iberischer Schrift.", *M.M.*, V, 1964, p. 133.

¹⁷ L. Sagredo San Eustaquio, "Los límites de la expansión de BA(R)SKUNES", *III Congreso Peninsular de Historia antigua (Vitoria Julio de 1994)*, Vitoria, 1994, vol. II, pp. 623-637; L. Sagredo San Eustaquio, "La influencia del monetario de tipo vascón sobre la Meseta", *Tercer Congreso General de Historia de Navarra (Pamplona 20-23 septiembre de 1994)*, Pamplona, 1998, pp. 1-22.

mente conocemos su nombre, escrito sobre las monedas, y no tenemos ninguna referencia sobre ella en las fuentes escritas.

En la Meseta, no contamos con más datos que un as hallado en *Clunia*¹⁸ y ya fuera de nuestra provincia, dos muestras en *Uxama*¹⁹, un as en *Lecumberri*²⁰, en Pamplona²¹, se han hallado seis denarios y catorce ases, otro en *Borja*²², dos denarios y un as en el término de *Calatayud*²³, donde han aparecido dos denarios y un as. Se encuentra más alejado en el castro El Castillejo (Santiago del Campo, Cáceres)²⁴ y sin procedencia conocemos otros ejemplares, aunque no corresponden todos a la misma emisión, en la Colección Numismática de la Universidad de Sevilla²⁵, tres denarios y ocho ases en el Museo Arqueológico Nacional²⁶ y también conocemos un as del Museo de Tarragona²⁷. Fuera de la Península, aunque sin saber su lugar de hallazgo, tenemos noticias igualmente de que en el monetario de la Biblioteca de la Universidad de Giessen se encuentran dos piezas un denario y un as procedentes de este taller²⁸.

Su peso, se encuentra, bastante por debajo del dado por Alvarez²⁹ de 8,85 grs. y es menor que el ofrecido por A. Domínguez³⁰ de 7,90 grs. por R. Trape-ro³¹ de 7,60 grs. y por Guadán³² de 7,48 grs. siendo ligeramente inferior al mostrado por Ripollés - Abascal³³ de 6,79 grs. y muy por debajo del que tenemos en

¹⁸ F. Mateu y Llopis, "Hallazgos monetarios V", *Ampurias*, IX-X, 1947-1948, p. 74, n° 235; L. Sagredo San Eustaquio, "La influencia del monetario vascón sobre la Meseta...", *op. cit.*, p. 15.

¹⁹ Moneda inédita que aparecerá en un próximo trabajo sobre la circulación monetaria en dicha ciudad.

²⁰ F. Mateu Llopis, "Hallazgos monetarios III", *Ampurias*, 6, 1944, p. 221.

²¹ F. Mateu Llopis, "Hallazgos monetarios III...", *op. cit.*, p. 226, núm. LXXVI; F. Mateu Llopis, "Hallazgos monetarios III..." *op. cit.*, pp. 218-219; L.F. Labe, "Catálogo del monetario ibérico del Museo de Navarra...", *op. cit.*, pp. 152-157.

²² F. Mateu y Llopis, "Hallazgos monetarios V", *Ampurias*, IX-X, 1947-1948, p. 75, n° 241.

²³ M.A. Domínguez - M.P. Galindo, "Hallazgos numismáticos en el término de Calatayud", *GNum.*, 74-75, 1984, pp. 68-69, núm. 21-23.

²⁴ S. García Jiménez, "Las monedas del jinete ibérico aparecidas en la provincia de Cáceres", *GNum.*, 94-95, III/IV, 1989, p. 140, núm. 3.

²⁵ F. Chaves, *La colección Numismática de la Universidad de Sevilla*, Sevilla, 1994, p. 98, núm. 16.

²⁶ J. M. de Navascués, "El jinete lancero", *NHisp.*, IV-8, 1955, p. 248.

²⁷ P.P. Ripollés, *La circulación monetaria en la Tarraconense mediterránea*, Valencia, 1982, p. 155.

²⁸ J. Hildebrant, "Catálogo de las monedas antiguas de Hispania de la Biblioteca de la Universidad de Giessen, Alemania", *ANum.*, 12, 1982, p. 54, núm. 51 y 52.

²⁹ F. Alvarez, *Catálogo general de la Moneda Hispánica*, Madrid, 1979, p. 59, núm. 399.

³⁰ A. Domínguez, *Las cecas ibéricas...*, *op. cit.*, p. 85.

³¹ M. Ruiz Trapero, *Las Monedas Hispánicas del Instituto de Valencia de Don Juan*, Madrid, 2000, p. 170, núm. 594 y 595.

³² A. M. de Guadán, *La moneda Ibérica*, Madrid, 1980, p. 165, núm. 660.

³³ P.P. Ripollés - J.M. Abascal, *Monedas Hispánicas*, Madrid, 2000, pp. 197-198, núm. 1.380-1.384.

*Uxama*³⁴ con 12,50 grs. Es inferior al ofrecido como media por Labe³⁵ de 7,62 grs. y Navascués³⁶ de 8,07 grs., y solamente lo encontramos por encima del menor³⁷ de estos 6,57 grs. y también presenta un peso superior al del castro El Castillejo³⁸ con 4,7 grs. Su peso en relación con estos con los que comparamos nos indica que este ejemplar tuvo un importante período de circulación que se refleja en su desgaste.

Por otra parte, el módulo, es igual que el de *Uxama*, el del castro El Castillejo³⁹ y el de Guadán⁴⁰, de 23 mm. encontrándose por debajo del de R. Trape-ro⁴¹. Tomando como base, por su mayor número de piezas, las correspondientes a Pamplona⁴², vemos que hay un claro predominio de los ejes 12 y 6, por lo que se encuentra dentro de los índices normales. Es interesante comprobar que en lugares próximos a Pamplona, como es el caso del poblado de La Custodia⁴³, Viana, no aparezcan ejemplares de este taller, *Bentian*, y tampoco los vemos desplazándose hacia el norte, hacia el actual País Vasco⁴⁴ lo que nos indica que son emisiones muy localizadas y solamente encontramos algunas piezas alejadas cuando se trata de denarios y formando parte de tesorillos⁴⁵.

³⁴ Moneda estudiada y de próxima aparición en el estudio sobre la circulación monetaria de dicha ciudad.

³⁵ L.F. Labe, "Catálogo del monetario ibérico del Museo de Navarra...", *op. cit.*, pp. 154-157, núm. 130-143. Presentan un peso medio general de 7,62 grs.

³⁶ J. M. de Navascués, *Las monedas hispánicas del Museo Arqueológico Nacional de Madrid*, I, Barcelona, 1969, p. 62, núm. 968-976.

³⁷ J. M. de Navascués, *Las monedas hispánicas del Museo Arqueológico Nacional...*, *op. cit.*, p. 62, núm. 976, si bien, éste pertenece a las piezas de jinete con lanza.

³⁸ S. García Jiménez, "Las monedas del jinete ibérico...", *op. cit.*, p. 140, núm. 2.

³⁹ S. García Jiménez, "Las monedas del jinete ibérico...", *op. cit.*, p. 140, núm. 2.

⁴⁰ A. M. de Guadán, *La moneda Ibérica...*, *op. cit.*, p. 165, núm. 660.

⁴¹ M. Ruiz Trapero, *Las Monedas Hispánicas...*, *op. cit.*, p. 170, núm. 594-595.

⁴² L.F. Labe, "Catálogo del monetario ibérico del Museo de Navarra...", *op. cit.*, pp. 154-157, núm. 130-143.

⁴³ J.C. Labeaga, "Las monedas del poblado de La Custodia, Viana (Navarra)", *Numisma*, XXI, 168-175, 1981, pp. 23-31; J.C. Labeaga, "Las monedas de BA(R)SCVNES en el poblado de la Custodia de Viana (Navarra)", *Preactas Cong. Int. País Vasco*, 1987, pp. 202-223

⁴⁴ M. Esteban Delgado, *El País Vasco Atlántico en época romana*, San Sebastián, 1990; J.J. Cepeda, *Moneda y circulación monetaria en el País Vasco durante la antigüedad (Siglos II a.C.- V d.C.)*, Bilbao, 1990; J.J. Cepeda, "La circulación monetaria romana en el País Vasco", *Isturiz*, 8, 1997, pp. 265-266.

⁴⁵ M.L. Fernández Noguera, "Hallazgo de Palenzuela", *MMAP*, VI, 1945, pp. 90-93; J.L. Monte-verde, "Notas sobre el tesorillo de Palenzuela", *AEA*, XX, 66, 1947, pp. 61-68. M. Gómez Moreno, "Notas sobre numismática hispana...", *op. cit.*, p. 183. M. H. Crawford, *Roman Republican Coin Hoards...*, *op. cit.*, p. 105, núm. 314. R. Martín Valls, *La circulación monetaria ibérica*, Valladolid, 1966, pp. 128, núm.4; 129, núm. 12; 131-132, núm. 18; p. 150, núm. 19; p. 153, núm. 14. L. Sagredo San Eustaquio, "La expansión monetaria de la ceca de Turiaso en la Meseta Norte", II *Encuentro Nacional de Estudios sobre el Moncayo*(28-30, IX, 1989), Turiaso, X, 1, 1992, pp. 55-56. L. Sagredo San Eusta-

BILBILIS

La ciudad de *Bilbilis* es conocida por los datos que aportan distintos autores clásicos Estrabón⁴⁶, Plinio⁴⁷, Marcial⁴⁸, Ptolomeo⁴⁹ e igualmente la encontramos mencionada entre autores más tardíos como Ausonio y Paulino de Nola en su correspondencia⁵⁰ a finales del siglo IV d.C. Por último tenemos noticias sobre ella de Justino⁵¹ y San Isidoro⁵². La ciudad indígena de *Bilbilis* era una ciudad celtíbera que se encontraba levantada en un lugar bien comunicado y de fácil defensa.

Asimismo aparece citada en los Itinerarios como mansión de la vía XXIV⁵³ y de la XXV⁵⁴ y también la conocemos por aparecer su nombre en los reversos de las monedas.

La ciudad de *Bilbilis* como otras muchas de esta época llevó a cabo un desplazamiento de su ubicación en un determinado momento. El asentamiento de la ciudad indígena estuvo en Valderrama, donde se acuña moneda con leyenda ibérica siendo anterior a las guerras sertorianas mientras que el segundo corresponde al cerro de Bámbola, que sería la ciudad hispanorromana, cerca de Calatayud⁵⁵. Acuña moneda de bronce con leyenda ibérica y no vuelve a lanzar más emisiones hasta poco antes de la llegada de Augusto momento en el que surgen las piezas con leyenda latina y en su reverso el tipo ibérico del jinete lancero, son las que forman parte de las emisiones transicionales a Augusto⁵⁶.

Las monedas procedentes de *Bilbilis*⁵⁷ suponen el 50% del grupo monetar ibérico con que contamos. Es un tipo de moneda que aparece en nuestra zona en

quio, "La penetración de la moneda en el Valle del Duero hasta la época de Claudio I", II *Congreso de Historia de Zamora(10-11, XI, 2003)* en prensa. M. Gómez Moreno, "Notas sobre numismática hispana", *Misceláneas, Historia, Arte y Arqueología. I Antigüedad*, Madrid, 1949, p. 186; B. Taracena, *Carta Arqueológica de España. Soria*, Madrid, 1941, p. 143, nº 4; J. Babelon, "Le trésor de Barcus", *NHis.*, 12, 1957, pp. 157-162.

⁴⁶ III, 4, 13.

⁴⁷ III, 3, 24.

⁴⁸ Epigramas Libros I, 49; I, 61. IV, 55. X 103; X, 104. XII, 18.

⁴⁹ II, 6, 58.

⁵⁰ *Ep.*, 29, 50-61; *Carm.*, X, 223-4.

⁵¹ XLV, 3, 8.

⁵² *Ethymologiae*, XVI, XX-XXI.

⁵³ It. Antonino, 437, 3.

⁵⁴ It. Antonino, 439, 1 y Ravenate, 309, 16.

⁵⁵ F. Burillo - M. Ostalé, "Sobre la situación de las ciudades celtibéricas Bilbilis y Segeda", *Kalathos*, 3-4, 1984, pp. 287-305.

⁵⁶ L.Villaronga, *Numismática Antigua de Hispania*, Barcelona, 1979, p. 243.

⁵⁷ J. Untermann, *Monumenta Linguarum...*, *op. cit.*, pp. 292 - 294

diversos lugares, pero suele hacerlo en pequeñas cantidades, mejor dicho, señalan la presencia de este taller en la zona con un número mínimo de piezas, no obstante pertenecen a las emisiones de producción más abundante que conocemos. Igualmente se emiten piezas que tienen el valor de semis⁵⁸. Tenemos muestras de esta ceca, como es lógico, término de Calatayud⁵⁹ en la zona de origen en *Clunia*⁶⁰, alrededores de Silos⁶¹, ya fuera de nuestra provincia tenemos los ejemplares de Perosillo⁶², en la provincia de Palencia⁶³, *Cauca*⁶⁴, encontrándose en mayor cantidad en la provincia de Soria, como consecuencia de su mayor proximidad al lugar de acuñación, en *Numancia*⁶⁵, en *Uxama*⁶⁶ y en un asentamiento indeterminado de la provincia de Soria⁶⁷, llegando las piezas de este taller hasta Villasviejas del Tamuja⁶⁸, Botija⁶⁹ y Santiago del Campo⁷⁰, Museo de Navarra⁷¹ aunque no pertenezcan a la misma emisión.

Su peso se encuentra por debajo del de Silos⁷², del de *Uxama*⁷³ y del de Villaronga⁷⁴, y por encima del aportado las piezas halladas en Perosillo⁷⁵ y *Clunia*⁷⁶. Igualmente se encuentra por debajo del peso medio del Museo de Nava-

⁵⁸ L. Villaronga, *Numismática Antigua...*, op. cit., p. 184, nº 603; L. Villaronga, *Corpus Nummum Hispaniae ante Augusti Aetatem*, Madrid, 1994, p. 238, núm. 4 y p. 239, núm. 13.

⁵⁹ M.A. Domínguez - M.P. Galindo, "Hallazgos numismáticos en el término de Calatayud...", op. cit., pp. 68-70, núm. 24-50.

⁶⁰ M.C. Trapote - R. Martín Valls, "Hallazgos monetarios en Clunia de 1958 a 1964", *BSAA*, XXX, 1964, p. 137, nº 4; J.M. Gurt, *Clunia III*, *EAE*, 145, 1985, p. 250, núm. 33 y 34.

⁶¹ L. Sagredo - D. Pradales, *Epigrafía y Numismática Romanas del Monasterio de Silos*, Abadía de Silos, 1992, p. 141, núm. 3.

⁶² L. Sagredo - E. Arribas, *Circulación monetaria en la provincia de Segovia en la Antigüedad*, Segovia, 1987, p. 149, núm. 139.

⁶³ Piezas estudiadas en el Museo Arqueológico de Palencia.

⁶⁴ J.F. Blanco, *Moneda y circulación monetaria en Coca*, Segovia, 1988, p. 40, núm. 23.

⁶⁵ F. Mateu y Llopis, "Hallazgos monetarios VII", *NHisp*, I, 1-2, 1952, p. 245, núm. 539.

⁶⁶ F. Mateu y Llopis, "Hallazgos monetarios IV", *Ampurias*, VII-VIII, 1945-1946, p. 260, núm. 157.

⁶⁷ *M.M.A.P.*, XIX-XXII, (1958-1961), 1963, p. 16.

⁶⁸ C. Blázquez Cerrato, "Sobre las cecas celtibéricas de Tamusia y Sekaisa y su relación con Extremadura", *AEA*, 68, 1995, pp. 247 y 250.

⁶⁹ S. García Jiménez, "Las monedas del jinete ibérico...", op. cit., p. 140, núm. 4.

⁷⁰ S. García Jiménez, "Las monedas del jinete ibérico...", op. cit., pp. 140, núm. 4.

⁷¹ L.F. Labe, "Catálogo del monetario ibérico del Museo de Navarra...", op. cit., pp. 157-159.

⁷² L. Sagredo - D. Pradales, *Epigrafía y numismática romanas...*, op. cit., p. 141, núm. 3.

⁷³ El peso medio de las piezas de nuestro estudio es de 12,87 grs.

⁷⁴ L. Villaronga, *Numismática Antigua de Hispania...*, op. cit., p. 185.

⁷⁵ L. Sagredo - E. Arribas, *Circulación monetaria...*, op. cit., p. 149, núm. 139.

⁷⁶ J. M. Gurt, *Clunia III...*, op. cit., p.250.

rra⁷⁷, de 11,56 grs. y de los 12,20 grs. de las piezas guardadas en el Museo Arqueológico Nacional⁷⁸ e incluso por debajo del menor de estas 9,88 grs.

KELSE

El asentamiento *sedetano* de la antigua *Kelse*, en fuentes más tardías mencionado entre los *ilergetes*⁷⁹, hoy día se identifica con Velilla de Ebro. Posteriormente pasará a ostentar el *status* de colonia con el título de *Colonia Victrix Iulia Lepida*, en el año 44 a.C., concedido por Lépido, pasando más tarde a denominarse *Colonia Victrix Iulia Celsa*⁸⁰, cambio realizado por Octavio, observándose la latinización del nombre indígena.

El taller de esta ciudad⁸¹ emite monedas de bronce, con excepción de la acuñación de un pequeño número de denarios⁸², que presentan la leyenda ibérica *Kelse* en el reverso, en donde se encuentra un jinete con palma, siendo posterior al 133 a.C. se encuentra influenciada por el taller de *kese*. Comienza su acuñación en la primera mitad del siglo II a.C. mientras que el ejemplar que tenemos puede haber sido grabado a finales del siglo II o comienzos del I a.C. Más adelante vemos que aparecen las llamadas monedas bilingües por presentar en este caso leyenda latina en el anverso CEL e ibérica *Kelse* en el reverso bajo las patas del caballo, desapareciendo éstas y las que presenta exclusivamente la leyenda ibérica en el año 45 a.C. tras la victoria de César en Munda, por lo que serían anteriores a la fundación de la *colonia Lepida*.

Aunque no la misma pieza sabemos de monedas de este taller en distintos lugares como en los alrededores de Silos⁸³, *Clunia*⁸⁴, *Cauca*⁸⁵, *Uxama*⁸⁶, Langa de Duero⁸⁷, *Numancia*⁸⁸, en el término de Calatayud⁸⁹ en el Museo de Palen-

⁷⁷ L.F. Labe, "Catálogo del monetario ibérico del Museo de Navarra...", *op. cit.*, pp. 157-159, núm. 144-153.

⁷⁸ C. Alfaro, "Monedas de la Celtiberia en el Museo Arqueológico Nacional", *GNum.*, 86-87, III-IV, 1987, p. 69.

⁷⁹ Ptolomeo II, 6, 67.

⁸⁰ M. Beltrán - M.A. Martín Bueno, "Bilbilis y Celsa, dos ejemplos de ciudades romanas en el Aragón antiguo", *Caesaraugusta*, 55-56, 1982, pp.145-146.

⁸¹ J. Untermann, *Monumenta Linguarum...*, *op. cit.*, pp. 208-210.

⁸² L. Villaronga, *Corpus Nummum Hispaniae Ante Augusti Aetatem*, Madrid, 1994; p. 223, núm. 10.

⁸³ L. Sagredo - D. Pradales, *Epigrafía y numismática...*, *op. cit.*, pp. 142-143, núm. 8-10.

⁸⁴ J. M. Gurt, *Clunia...*, *op. cit.*, p. 248, núm. 17-18.

⁸⁵ J. F. Blanco, *Moneda y circulación...*, *op. cit.*, p. 41, núm. 29.

⁸⁶ C. García Merino, "Monedas inéditas procedentes de Uxama", *BSAA.*, XXXIV-XXXV, 1969, p. 235, núm. 11.

⁸⁷ *MMAP.*, XI-XII (1950-1951), 1953, p. 77.

cia⁹⁰. Las encontramos igualmente fuera de la Meseta en Iruña⁹¹, en *Ercavica*⁹², Azaila⁹³ sueltos, El Molón (Camporrobles)⁹⁴, en Villasviejas del Tamuja⁹⁵, Santiago del Campo⁹⁶, El Campillo (Camporrobles)⁹⁷ y se constata su presencia en el Museo de Navarra⁹⁸, Monetario de la Universidad de Valencia⁹⁹.

Su peso se encuentra por encima del aportado por los ejemplares de Silos¹⁰⁰ de 10,21 grs. Por debajo del de los ejemplares del Museo de Navarra¹⁰¹ con 13,57 grs. Y del hallado en Ercavica que es de 12,91 grs.

TESORILLOS

En cuanto a los tesorillos vemos que se encuentran formados en parte o totalmente por monedas ibéricas y suelen estar constituidos por lo general con muestras de plata. Si analizamos las distintas acumulaciones donde encuentran estos ejemplares con leyenda ibérica vemos que las piezas de *Bentian* no aparecen hasta el período de las guerras sertorianas. Son monedas que apenas se apartan de su lugar de origen. En los conjuntos monetales que presentan piezas procedentes del taller de *Bentian*, podemos observar que en todos ellos se encuentran junto a éstos ejemplares de la ceca de *Baskunes* y siempre son denarios. Este es el caso de los tesorillos de Palenzuela¹⁰², Retortillo¹⁰³ y ya en Francia el

⁸⁸ F. Matéu y Llopis, "Hallazgos Monetarios VI", *Ampurias*, XIII, 1951, p. 230, nº 378; F. Matéu y Llopis, "Hallazgos Monetarios VI", *HNum.*, I, 1-2, 1952, p. 245, núm. 539.

⁸⁹ M.A. Domínguez - M.P. Galindo, "Hallazgos numismáticos en el término de Calatayud...", *op. cit.*, pp. 72-73, núm. 75-84.

⁹⁰ Monedas inéditas estudiadas en el Museo arqueológico de Palencia.

⁹¹ G. Nieto, *El oppidum de Iruña*, Vitoria, 1958, p. 217.

⁹² P.P. Ripollés, "Ercavica. Hallazgos monetales de la campaña de 1998", en A. J. Lorrio, *Ercavica. La muralla y la topografía de la ciudad*, Madrid, 2001, p. 123, núm. 4.

⁹³ J. Romagosa, "Azaila: Dos tesoros...", *op. cit.*, p. 73.

⁹⁴ P.P. Ripollés - R. Gómez García, "Hallazgos numismáticos de Camporrobles", *APL.*, XV, 1978, p. 211.

⁹⁵ C. Blázquez Cerrato, "Sobre las cecas celtibéricas de Tamusia y Sekaisa...", *op. cit.*, pp. 247 y 250.

⁹⁶ S. García Jiménez, "Las monedas del jinete ibérico...", *op. cit.*, 140, núm. 6.

⁹⁷ P.P. Ripollés - R. Gómez García, "Hallazgos numismáticos de Camporrobles...", *op. cit.*, p. 212.

⁹⁸ L.F. Labe, "Catálogo del monetario ibérico del Museo de Navarra...", *op. cit.*, p. 170-174.

⁹⁹ R. Arroyo Ilera, *Numario de la Universidad de Valencia*, Valencia, 1984, p. 203, núm. 95-97.

¹⁰⁰ L. Sagredo - D. Pradales, *Epigrafía y numismática...*, *op. cit.*, p. 59.

¹⁰¹ L.F. Labe, "Catálogo del monetario ibérico del Museo de Navarra...", *op. cit.*, pp. 157-159, núm. 144-153.

¹⁰² M.L. Fernández Noguera, "Hallazgo de Palenzuela...", *op. cit.*, pp. 90-93; J.L. Monteverde, "Notas sobre el tesorillo de Palenzuela...", *op. cit.*, pp. 61-68. M. Gómez Moreno, "Notas sobre numismática

de Barcus¹⁰⁴. No obstante, tenemos tesorillos en los que se encuentran ejemplares de *Baskunes*, en pequeñas cantidades, pero no de *Bentian* como ocurre con los de Borja¹⁰⁵ y Roa¹⁰⁶ entre otros. Estas piezas no siguen un camino hacia el sur unidas a las piezas de *Baskunes* como procedentes de una misma zona, esto se observa en los tesorillos de Carisia¹⁰⁷, *Castulo*¹⁰⁸, Córdoba¹⁰⁹, Granada¹¹⁰, en los que las muestras de *Baskunes* se encuentran en mínimas cantidades, son más bien testimoniales., mientras que las de *Bentian* no aparecen. Su ausencia nos indica que estas piezas tendrían la función de una moneda de tipo local que pudo ser posterior a la de *Baskunes* ya que estos últimos tesorillos pertenecen a una etapa anterior, de finales del s. II a.C. a principios del I a.C. y en ellos no se constatan.

Por otro lado encontramos representado este taller no lejos de la provincia burgalesa esta vez por denarios, no por bronces como el que estamos analizando, formando parte del tesorillo de Palenzuela¹¹¹, el más alejado, con el 0,18 %

hispana...”, *op. cit.*, p. 183; M. H. Crawford, *Roman Republican Coin Hoards...*, *op. cit.*, p. 105, núm. 314. R. Martín Valls, *La circulación monetaria...*, *op. cit.*, p. 128, núm. 4; p. 129, núm. 12; pp. 131-132, núm. 18; p. 150, núm. 19; p. 153, núm. 14. L. Sagredo, “La expansión monetaria de la ceca de Turiaso...”, *op. cit.*, pp. 55-56. L. Sagredo San Eustaquio, “La penetración de la moneda en el Valle del Duero hasta la época de Claudio I”, *II Congreso de Historia de Zamora(10-11, XI, 2003)* en prensa.

¹⁰³ M. Gómez Moreno, “Notas sobre numismática hispana...”, *op. cit.*, p. 183; B. Taracena, *Carta Arqueológica de España. Soria...*, *op. cit.*, p. 143, núm. 4.

¹⁰⁴ J. Babelon, “Le trésor de Barcus”, *NHisp.*, 12, 1957, pp. 157-162, en les Basses Pyrenées; L. Villaronga, *Tresors monetaris...*, *op. cit.*, p. 50, núm. 101.

¹⁰⁵ C. Millán, “Tesorillo de denarios celtibéricos hallado en Borja”, *CIN.*, 1953, pp. 433-442; L. Villaronga, *Tresors monetaris...*, *op. cit.*, p. 50, núm. 102.

¹⁰⁶ J.L. Monteverde, “El tesorillo de Roa”, *AEA.*, 1949, p. 377.

¹⁰⁷ L. Villalonga, “El tesorillo de Carisia”, *III Congreso Nacional de Numismática*, Lisboa, 1985, pp. 569-583.

¹⁰⁸ M. Crawford, *Roman Republican Coin Hoards*, London, 1969, p. 86, núm. 188; L. Villaronga, *Tresors monetaris de la península Ibèrica anterior a August: Rpertori i anàlisi*, Barcelona, 1993, p. 40, núm. 53.

¹⁰⁹ M. Crawford, *Roman Republican Coin Hoards...*, *op. cit.*, p. 86, núm. 184; L. Villaronga, *Tresors monetaris...*, *op. cit.*, p. 40, núm. 54.

¹¹⁰ G.K. Jenkins, “A celtiberian Hoard from Granada”, *NHisp.*, VII, 1958, 135-146; G.K. Jenkins, “Literaturüberblicke der griechischen Numismatik”, *Jahrbuch für Numismatischen und Geldgeschichte*, 11, 1961; L. Villaronga, *Tresors monetaris...*, *op. cit.*, p. 41, núm. 59.

¹¹¹ M.L. Fernández Noguera, “Hallazgo de Palenzuela”, *MMAP.*, VI, 1945, pp. 90-93; J.L. Monteverde, “Notas sobre el tesorillo de Palenzuela”, *AEA.*, XX, 66, 1947, p. 61-68. M. Gómez Moreno, “Notas sobre numismática hispana...”, *op. cit.*, p. 183. M.H. Crawford, *Roman Republican Coin Hoards...*, *op. cit.*, p. 105, núm. 314. R. Martín Valls, *La circulación monetaria ibérica*, Valladolid, 1966, pp. 128, núm.4; p. 129, núm. 12; pp. 131-132, núm. 18; p. 150, núm. 19; p. 153, núm. 14. L. Sagredo San Eustaquio, “La expansión monetaria de la ceca de Turiaso en la Meseta Norte”, *II Encuentro Nacional de Estudios sobre el Moncayo (28-30, IX, 1989)*, Turiaso, X, 1, 1992, pp. 55-56. L.

del total. Algo más hacia el este, los vemos formando parte igualmente del tesoro de Retortillo¹¹², sin embargo, en este caso desconocemos su número. Asimismo, tenemos constancia de su existencia más al norte, en el tesoro de Barcus¹¹³ donde representa solamente el 0,36%. Son unas piezas, como podemos apreciar, de uso muy restringido y vemos su movimiento junto a las monedas de *Ba(r)skunes*, un dato más para ver su pertenencia al grupo vascón¹¹⁴. Tienen una circulación muy laxa y sus piezas aparece junto a monedas acuñadas con la leyenda *Baskunes* en proporciones mínimas, concretamente en el tesoro de Palenzuela tenemos una proporción de 71 a 1. Cuando las concentraciones de denarios de *Baskunes* es reducida, como ya hemos mencionado, las muestras de *Bentian* desaparecen como ocurre en los de Córdoba¹¹⁵ y Cazlona¹¹⁶ debido a su lejanía, lo que dificulta su relación, y a su menor producción.

Por otro lado, observamos que las muestras indígenas de *Bilbilis* apenas aparecen formando parte de los escasos tesorillos de bronce que conocemos. Contamos con tres muestras de este taller en el conjunto de Ablitas¹¹⁷, lo que supone una representación del 2,88% del mismo. Igualmente las encontramos en los Lotes I y II de Azaila¹¹⁸. En el primero de éstos, de menor entidad, su presencia viene a ser del 1,80% y en el segundo del 1,30% en ambos casos vemos que la participación de estas piezas en los tesorillos es mínima, podemos decir que es una representación testimonial

En cuanto a los ejemplares de *Kelse* podemos decir que la distribución de las piezas sueltas es escasa en nuestra zona, sin embargo, tenemos dos tesorillos en los que destacan sobre el resto de las demás monedas que los constituyen. Es el caso de los de Azaila¹¹⁹ y Borriol¹²⁰ en ambos las piezas de este taller presen-

Sagredo San Eustaquio, "La influencia del monetario vascón sobre la Meseta...", *op. cit.*, p. 6; L. Sagredo, "La penetración de la moneda en el Valle del Duero hasta la época de Claudio I", *II Congreso de Historia de Zamora(10-11, XI, 2003)* en prensa.

¹¹² M. Gómez Moreno, "Notas sobre numismática hispana...", *op. cit.*, p. 183; B. Taracena, *Carta Arqueológica de España*. Soria, Madrid, 1941, p. 143, núm. 4.

¹¹³ J. Babelon, "Le trésor de Barcus", *NHisp.*, 12, 1957, pp. 157-162.

¹¹⁴ L. Sagredo San Eustaquio, "La influencia del monetario vascón...", *op. cit.*, pp. 1-22.

¹¹⁵ M.H. Crawford, *Roman Republican Coin Hoards...*, *op. cit.*, p. 86, núm. 184; G.K. Jenkins, "Notes on the iberian denarii from the Cordova hoard", *MN.*, VIII, 1958, pp. 57-70; L. Villaronga, "Ordenación y cronología de los denarios de la Celtiberia", *GNum.*, 86-87, III/IV, 1987, p. 10, núm. 10.

¹¹⁶ M.H. Crawford, *Roman Republican Coin Hoards...*, *op. cit.*, p. 86, núm. 188; L. Villaronga, "Ordenación y cronología de los denarios...", *op. cit.*, p. 10, núm. 11.

¹¹⁷ F. Mateu y Llopis, "El hallazgo monetario ibero-romano de Ablitas (Tudela-Navarra)", *PV.*, XXI, 1945, p. 694.

¹¹⁸ J. Romagosa, "Azaila: Dos tesoros, dos mensajes", *ANum.*, I, 1971, pp. 71-78; L. Villaronga, *Los tesoros der Azaila y la circulación monetaria en el valle del Ebro*, Barcelona, 1977.

¹¹⁹ J. Romagosa, "Azaila: Dos tesoros, dos mensajes...", *op. cit.*, I, 1971, pp. 73; L. Villaronga, *Los tesoros der Azaila...*, *op. cit.*, p. 8.

tan un porcentaje importante. En el primero de ellos podemos decir que tienen un 36,14% del conjunto Lote II, no ocurre lo mismo con el Lote I donde únicamente tiene el 0,90%. Otro tesoriillo interesante es el de Borriol donde observamos que presenta el mayor porcentaje, llegando hasta el 77,42% del conjunto. Estas son las mayores concentraciones que presentan los ejemplares del taller de *Kelse*. También constatamos su presencia en el conjunto de Ablitas¹²¹ pero en este tesoriillo solo aparece de forma testimonial ya que su porcentaje es mínimo 1,92%.

Concluimos diciendo que en este pequeño conjunto de ejemplares, con leyenda ibérica, se echan en falta las monedas emitidas en talleres que normalmente solían abastecer la Meseta, como son los de *Sekobirikes*¹²² y *Turiasu*¹²³. Por otro lado, observamos que en un primer momento los intercambios de primera necesidad fueron mínimos. Es decir que estas monedas llegan inmersas en la corriente circulatoria que abastece el Valle del Duero sin que haya una relación directa entre el taller de acuñación y la zona de recepción.

¹²⁰ L. Villaronga - M. García Garrido, "Hallazgos de bronce ibéricos en Borriol (Castellón)", *GNum.*, 74-75, 1984, pp. 41-51.

¹²¹ F. Mateu y Llopis, "El hallazgo monetario ibero-romano de Ablitas (Tudela-Navarra)", *PV.*, XXI, 1945, p. 694.

¹²² J.M. Solana - L. Sagredo, "Ensayo para precisar la localización de la ceca de Sekobirikes", *Homenaje a José M. Blázquez*, vol. V. *Hispania. Romana* II, Madrid, 1998, pp. 357-379.

¹²³ L. Sagredo San Eustaquio, "La expansión monetaria de la ceca de Turiaso en la Meseta Norte", II *Encuentro Nacional de Estudios sobre el Moncayo (28-30, IX, 1989)* en *Turiaso*, X, 1, 1992, pp. 49-71

CATÁLOGO**MONEDAS CON LEYENDA IBÉRICA**¹²⁴

1. As.(11/10)
 Anv. Cabeza masculina imberbe hacia la derecha, delante un delfín..
 Detrás: *benkota*
 Rev. Jinete hacia la derecha empuñando espada.
 Exergo: *bentian*
 Peso. 6,74 grs. Ceca. *bentian*
 Mód.. 23 mm. Cronol. Finales del s. II a comienzos
 Ejes. 11. del I a.C.
 Referencia: Heiss, XX, nº 3; Vives, XLIV. 4.
 Gil F., 695; CGMH., 399.
 NAH., 536; Guadán, 660.
 CNH., p. 258, nº 6.
 IVJ., 594 -595; MH., 1380 -1384.

2. As. (1/1)
 Anv. Cabeza de Hércules a la derecha.
 Detrás: **s** Delante: delfín.
 Rev. Jinete con lanza a la derecha.
 Debajo: *bilbilis*
 Peso. 11.77 grs. Ceca: *bilbilis*
 Mód. 28/21 mm. Emisión: 1ª
 Ejes. 9. Cronol. Fines del s. II
 comienzos el I a.C.
 Referencia: Heiss, XIX, 1; Vives, LXIII, 1.
 Gil F., 515; MANM., 977.
 CGMH, dibujo = 403, texto = 402.
 CMAH, 145; NAH., 602.
 Guadán, 534; CNH., p. 237, nº 1.
 IVJ., 602-604; MH., 1537-1540.

¹²⁴ Heiss = A. Heiss, *Monnaies Antiques de l'Espagne*, Paris, 1.870; Vives = A. Vives, *La Moneda Hispánica*, Madrid, 1924; Hill. = G.F. Hill, *Notes on the Ancient Coinage of Hispania Citerior*, New York, 1931; Gil F. = O. Gil Farrés, *La Moneda Hispánica en la Edad Antigua*, Madrid, 1966; MANM = J. M. de Navascués, *Las monedas hispánicas del Museo Arqueológico Nacional de Madrid*, Barcelona, vol. I, 1969; CGMH = F. Alvarez Burgos, *Catálogo General de la Moneda Hispánica*, Madrid, 1979; CMAH = X y F. Calicó, *Catálogo de Monedas Antiguas de Hispania*, Barcelona, 1979; NAH = L.Villaronga, *Numismática Antigua de Hispania*, Barcelona, 1979; Guadán = A.M. de Guadán, *La Moneda Ibérica*. Madrid, 1980; RPC = A. Burnett - M. Amandry - P.P. Ripollés, *Roman Provincial Coinage*, London, 1992; CNH = L. Villaronga, *Corpus Nummum Hispaniae Ante Augusti Aetatem*, Madrid, 1994; IVJ = M. Ruiz Trapero, *Las Monedas Hispánicas del Instituto de Valencia de Don Juan*, Madrid, 2000; MH = P.P. Ripollés - J.M Abascal, *Monedas Hispánicas*, Madrid, 2000.

3. As(moneda partida).(1/9)
Anv. Cabeza de Hércules a la derecha.
Detrás: [s] Delante: delfín.
Rev. Jinete con lanza a la derecha
Debajo: [bi]lbil[is]
Peso. 10.48 grs. Ceca: *bilbilis*
Mód. 29/- Emisión: 1ª
Ejes. 8. Cronol. Finales del s. II comienzos del I a.C.
Referencia: Heiss, XIX, 1; Vives, LXIII, 1.
Gil F., 515; MANM., 977.
CGMH, dibujo = 403, texto = 402.
CMAH, 145; NAH., 602.
Guadán, 534; CNH., p.237, 1.
IVJ., 602-604; MH., 1537-1540.
4. As.(1/5)
Anv. Cabeza masculina imberbe a la derecha.
Tres delfines.
Rev. Jinete con casco y palma al hombro, hacia la derecha.
Debajo: [ke]ls[e]
Peso. 10,82 grs. Ceca: *kelse*
Mód. 28/27 mm. Cronol.: Posterior al 133 a.C.
Ejes. 1.
Referencia: Heiss, lám. XI, 1; Vives, LXI, 11.
Gil F., 272; MANM., 1.528.
CGMH., 440; NAH., 637.
Guadán, 417; CNH., p. 223, nº 11.
IVJ., 708-710; MH., 1133-1155.
5. AS. (1/17)
Anv. Cabeza hacia la derecha.
Rev. Jinete lancero hacia la derecha.
Peso. 15,72 grs. Ceca: Ilegible.
Mód. 28/27 mm.
Ejes. 11.



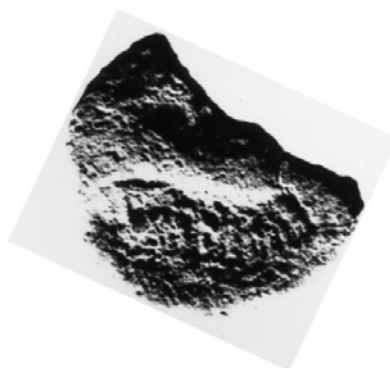
1



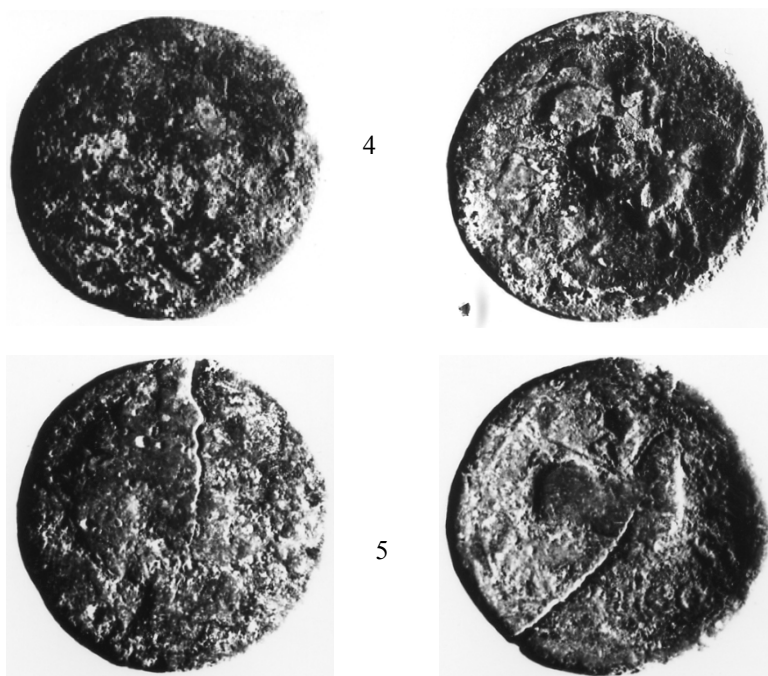
2



3



Monedas ibéricas de Deobrigula



Monedas ibéricas de Deobrigula.