

LOS SMARTLANDS. EL MILAGRO DE BILBAO

THE SMARTLANDS. THE BILBAO MIRACLE

Alfonso Vegara*

RESUMEN

En el presente artículo se analiza el futuro de nuestras ciudades, observando que depende de su capacidad para atraer y generar recursos humanos altamente preparados y que, para enfatizar este reto de supervivencia, las ciudades y las regiones deben descubrir sus singularidades, siendo la innovación un factor principal. Una vía posible, en tal sentido, la constituyen los *SmartLands*, territorios capaces de desarrollar una renovación urbana, mejorar la calidad ambiental, el espacio urbano y la imagen de la ciudad. En la última parte del artículo se estudia el caso de Bilbao, ciudad con una ambiciosa estrategia de renovación que apuesta por un nuevo perfil urbano y un nuevo aparato productivo para integrarse con éxito en la economía global.

ABSTRACT

In the present article is analysed our cities future, observing that it depends on their capacity to attract and create human resources with a high quality, and to emphasize dare of survival, the cities and the regions must discover their singularities, being the innovation a basic aspect. A possible way of actuation are the *SmartLands*, territories able to develop an urban renovation, improve the ambiental quality, the urban space and the city image. In the last part of the article is studied the example of Bilbao, a city with an ambitious renovation strategyc that stakes for a new urban style and a new productive system to get successfully into the global economy.

Nuevo escenario derivado de los procesos de globalización

Acelerado proceso de urbanización

Las principales ciudades del mundo están experimentando cambios muy importantes. En los países en vías de desarrollo las tasas de crecimiento urbano son espectaculares y en los países desarrollados las grandes ciudades se están dispersando por espacios regionales cada vez más amplios y aparecen procesos de cambio y transformación sin precedentes.

* Dr. Arquitecto, Economista y Sociólogo. Presidente de Taller de Ideas y de la Fundación Metròpoli.

Diversos estudios coinciden sensiblemente en la evaluación de la intensidad del proceso de urbanización que se está produciendo a nivel mundial. En 1950, aproximadamente el 30 % de la población podía considerarse como urbana. En el 2000 el porcentaje de población urbana será ya del 50%. Según ciertas previsiones solventes para el año 2025, cerca del 70% de la población mundial será urbana.

Los demógrafos predicen también que hacia el año 2025 habrá más de 30 megacities que sobrepasen los 8 millones de habitantes y más de 500 ciudades que superen el millón de habitantes. Un proceso de urbanización de estas proporciones constituye un reto infraestructural y ambiental sin precedentes.

Pero no es sólo un proceso cuantitativo, las ciudades desempeñan un papel de liderazgo creciente como nodos que articulan y organizan la economía mundial. Además, el compromiso de las ciudades en materia de sostenibilidad es un aspecto esencial de la continuidad y de la calidad de vida en el planeta.

Dar una respuesta coherente a los problemas y a las oportunidades de las ciudades del siglo XXI se convierte en un tema central, no solo desde el punto de vista urbanístico y territorial, sino también desde el punto de vista político, económico, social y cultural.

El organizar las ciudades del siglo XXI es hoy día una de las grandes cuestiones de la humanidad. Se requiere un esfuerzo conjunto de las instituciones públicas, del sector privado, de la sociedad civil, de las universidades, de los profesionales y de todos los estamentos de nuestra sociedad.

Megatendencias

a. El protagonismo de los pequeños actores en la economía global

Cuanto más grande es la economía global más fuertes resultan los pequeños actores. Esto está llevando a un progresivo fortalecimiento de las pequeñas unidades de producción, a la deconstrucción de grandes compañías, al nacimiento de empresas virtuales y a la emergencia de alianzas estratégicas de pequeñas unidades que operan con mucha flexibilidad.

En USA, la economía más importante del mundo en este momento, el 50% de las exportaciones son realizadas por empresas de menos de 19 trabajadores.

Los estados nacionales van perdiendo peso relativo y surgen otras unidades de carácter regional o local que operan con más eficacia y más cerca de los ciudadanos de forma análoga a lo que sucede con las grandes compañías.

b. La Sociedad del Saber

Los recursos del conocimiento son móviles. El reto más importante para la supervivencia de nuestras ciudades en el futuro será la capacidad para **atraer y generar recursos humanos altamente preparados**, en este sentido, las opciones profesionales, la infraestructura educativa, las opciones residenciales, la calidad de vida, el equilibrio social, la seguridad ciudadana, la calidad de los espacios urbanos va a ser un factor clave de competitividad.

Conocimiento, educación, investigación, información son las materias primas básicas del comercio y de la economía global. El llamado "Brainpower" o capital intelectual será el factor crítico en el siglo XXI.

Las ciudades que tengan más éxito en atraer y educar a los mejores talentos intelectuales son las que van a florecer. La gente son el nuevo producto, la materia prima básica de la economía del siglo próximo.

En contraste con el ritmo explosivo de crecimiento demográfico de los países en vías de desarrollo, el descenso de natalidad, especialmente en los países más desarrollados, puede provocar la incapacidad de las generaciones jóvenes en activo de soportar la carga de las generaciones mayores jubiladas a no ser que se produzca un espectacular crecimiento de la productividad o flujos migratorios importantes.

Los países desarrollados intentan mantener su posición de liderazgo mejorando la productividad a través del conocimiento y la innovación permanente.

La "sociedad del saber" es la única respuesta posible de los países desarrollados para mantener su liderazgo, y el único camino de los países menos desarrollados para progresar hacia el futuro.

Y esto, va a afectar mucho al perfil y a las funciones de las ciudades en el futuro.

c. Los viajes y el turismo como sector emergente

Las nuevas tecnologías de la información y las telecomunicaciones están revolucionando la economía mundial. Hay sectores de importancia creciente en nuestra sociedad como educación, la sanidad, biotecnología, servicios financieros, etc.

Junto a estos sectores, los viajes y el turismo son ya y seguirán siendo uno de los principales sectores económicos a nivel mundial. Actualmente casi el 10% de la población activa mundial trabaja en este sector.

Esto representa una oportunidad importante para muchas ciudades y regiones, especialmente para aquellas con menos capacidad para competir en altas tecnologías pero con importantes activos naturales y culturales.

d. Se ha globalizado la preocupación por el medio ambiente

La Cumbre de Río supuso un impulso sin precedente en la aceptación mundial de la importancia de considerar los aspectos ambientales en las estrategias de desarrollo de los países, de las regiones y de las ciudades.

Además, la experiencia mundial en materia medio-ambiental pone de manifiesto que invertir en protección y valoración de la naturaleza es rentable. Los territorios que han sido capaces de desarrollar programas de excelencia ambiental han fortalecido al mismo tiempo su posición competitiva, y por supuesto, han mejorado la calidad de vida de sus habitantes y visitantes.

Muchas ciudades y regiones innovadoras en el mundo están haciendo inversiones millonarias en mejora del medio ambiente, del paisaje, espacio urbano, de la calidad ambiental y no solo inversiones en infraestructura productiva tradicional.

En definitiva...

El protagonismo de los pequeños actores en la economía global;
 La Sociedad del Saber;
 Los viajes y el turismo como sector emergente;
 Globalización de la preocupación por el medio ambiente...

Son factores de cambio en nuestra sociedad, megatendencias... que van a transformar el escenario en el que se desenvuelven las ciudades y nuestro trabajo como urbanistas.

Tensiones de transformación en las grandes ciudades

El fenómeno urbano más relevante de este final de siglo es la emergencia de la ciudad-región.

Con carácter general se observan los siguientes procesos de cambio.

a. En Europa y en ciertos países desarrollados

Se percibe un debilitamiento de las tradicionales fuerzas centrípetas asociadas a las economías de aglomeración que dieron lugar a la emergencia de la ciudad industrial y de servicios de primera generación de carácter denso y compacto en la que la residencia y las actividades productivas se desarrollaban dentro de los límites de la ciudad.

En segundo lugar, la emergencia de fuerzas centrífugas (costes de congestión, precios del suelo, nueva valoración de la naturaleza y del medio rural) que llevan a la salida de muchas actividades fuera de los límites tradicionales de la ciudad. Salen hacia el exterior las actividades industriales, los parques de oficinas, las actividades logísticas, la residencia de media y baja densidad, diversas tipologías comerciales, instituciones universitarias, actividades de ocio y esparcimiento, etc. Surgen así nuevos territorios en entornos metropolitanos menos densos, más difusos y con necesidad de interconexión física y telemática.

En paralelo al esquema descrito de tensiones urbanas se observa la emergencia en el centro de las ciudades de actividades dotacionales y nuevas tipologías comerciales, de empleos cualificados y residencia sofisticada mediante operaciones de renovación urbana o de creación de áreas de nueva centralidad en los espacios vacantes que genera la reconversión económica, el desmantelamiento del aparato industrial obsoleto o antiguas infraestructuras o equipamientos tales como puertos, ferrocarriles, instalaciones militares, etc.

b. En las ciudades de Estados Unidos

Profundos desequilibrios entre las áreas centrales de la ciudad, los primeros anillos marginales y los suburbios ricos. Los suburbios, lugar clásico de residencia de baja densidad, se están convirtiendo también en el principal lugar de asentamiento del empleo. En 1970 solo el 25% del empleo estaba en los suburbios. Hoy casi el 60% del empleo está ya en estas zonas de la ciudad-región. Surgen asentamientos de alta

tecnología como la Ruta 128 de Boston, la 202 de Filadelfia, los asentamientos de Microsoft en Seattle, el Triángulo de Investigación de Carolina del Norte, el Silicon Valley que se reconvierte de la Informática a Internet, etc. Este crecimiento residencial difuso y la aparición de nuevas actividades económicas en los suburbios se ha venido produciendo en contraste con la pérdida de vitalidad y atractivo y con el deterioro de los centros de las ciudades tradicionales. Uno de los principales retos que tienen planteados las ciudades americanas es la recuperación de los centros de las ciudades.

Emergencia masiva de la urbanización difusa o “Sprawl”. Incapacidad de controlar el crecimiento urbano dentro de unos límites físicos razonables y con una cierta compacidad. El “Sprawl” genera problemas de tráfico, imposibilidad de aplicar sistemas de transporte público, aislamiento físico y falta de cohesión social, destrucción de espacios naturales y áreas agrícolas valiosas, consumo masivo de energía, etc. Para constatar la magnitud de este proceso en las ciudades americanas basta citar dos ejemplos: El crecimiento demográfico del Área Metropolitana de Nueva York en los últimos 25 años ha sido del 5%, sin embargo, el área urbanizada ha crecido el 60%. En los últimos 50 años la región urbana de Los Ángeles ha multiplicado su población por 4 y la superficie ocupada por la urbanización por 20.

Finalmente, otra de las contradicciones de la ciudad americana radica en la incapacidad o la parálisis para proponer sistemas efectivos de coordinación de los gobiernos de los municipios de la ciudad-región que están muy fragmentadas desde el punto de vista político y administrativo.

c. Ciudades en países en vías de desarrollo

En los países en vías de desarrollo, especialmente en Asia y Latinoamérica se está produciendo un fuerte crecimiento natural de la población y una masiva afluencia de inmigrantes.

Se observa una evidente incapacidad para dar respuesta al problema de la vivienda y servicios urbanos básicos. Esto provoca la emergencia de asentamientos espontáneos marginales e ilegales en las periferias.

El resultado, desde el punto de vista social, es la marginación social, exclusión y dificultad de incorporación a la economía formal, a la sociedad, a la cultura y a las principales opciones de desarrollo de la ciudad. Esto está provocando a su vez cotas alarmantes de inseguridad ciudadana.

Es cierto que existe la posibilidad de aportar servicios y mejorar con el tiempo las viviendas que surgen espontáneamente pero en todo caso se hipoteca la forma y estructura de la ciudad. La ciudad la diseñan los promotores espontáneos, ilegales o “piratas”.

En estos casos los problemas llegan cuando la urbanización sucede con tanta rapidez que hace imposible una respuesta de los gobiernos locales para aportar vivienda, servicios urbanos básicos y cuando la economía local no es capaz de generar suficientes empleos.

Londres tardó 130 años en pasar de 1 a 8 millones de habitantes. México tardó solo 30 años (del 40 al 70) en crecer lo mismo, y luego en solo 16 años volvió

a duplicar la población. Esto da una idea del explosivo crecimiento metropolitano que están viviendo algunas ciudades del mundo.

Posiblemente no haya ningún otro momento en la historia de la humanidad en el que se estén produciendo cambios tan importantes y existan tensiones urbanas de transformación a nivel mundial tan relevantes como las que se están produciendo en diferentes ciudades del mundo en estos momentos.

Protagonismo creciente de las ciudades en un mundo global

A nivel internacional se están produciendo cambios importantes en la estructura y reparto del poder. Especialmente se observan cesiones de poder de los tradicionales estados hacia las instituciones transnacionales, y en paralelo, fugas de poder desde los estados-nacionales hacia las regiones y ciudades.

Muchos estados son demasiado pequeños y débiles para controlar los flujos globales de poder, riqueza, comercio y tecnología a nivel internacional, y con frecuencia, son demasiado grandes y heterogéneos para representar la pluralidad social y cultural de sus ciudadanos.

Por otra parte, los estados están perdiendo legitimidad como órganos de representación y organización eficiente y las ciudades y regiones están en una posición privilegiada para desempeñar estas funciones.

Hoy día, en la economía mundial no compiten los países, compiten en mayor medida las ciudades y las regiones ya que son los territorios con más capacidad para aportar ventaja competitiva a las empresas y personas que en ellos se ubican.

La progresiva disolución de las trabas al comercio internacional, la mayor facilidad de acceso a la información, la mejora de los sistemas de transporte y comunicación inciden con fuerza en un fenómeno clave para el futuro de las ciudades:

“Están expuestas de forma muy abierta a la competencia internacional”.

Las ciudades solo podrán sobrevivir y gozar de un desarrollo sustentable si son capaces de ofrecer servicios o producir bienes atractivos y competitivos en el contexto internacional.

La ciudades y las regiones necesitan descubrir sus singularidades, sus componentes de excelencia en el contexto en el que se desarrollan y definir un perfil inteligente de futuro.

Se trata de que cada ciudad pueda definir objetivos muy específicos para dotarse de los factores críticos capaces de generar ventaja competitiva a las personas, empresas y agentes que se desenvuelven en la ciudad.

La ventaja competitiva está basada en la singularidad y en la capacidad permanente de innovación. Hoy día los gobiernos locales y regionales, pueden contribuir de forma eficaz a la mejora de la competitividad de las empresas y actividades que se desarrollan en sus territorios.

Pueden aportar ventaja competitiva creando estructuras urbanas eficientes, infraestructuras y equipamientos específicos para las actividades que se pretende impulsar, programas de formación apropiados, órganos de promoción y apoyo a

determinadas actividades, mejora de la calidad urbana y de la calidad de vida, alianzas estratégicas, etc.

Ninguna ciudad puede ser competitiva en todo. Lo ideal es desplegar el limitado arsenal de recursos humanos y materiales hacia las actividades más productivas al servicio del conjunto de la comunidad.

La información que necesitan las ciudades para definir su perfil de futuro no es la tradicional, no es sólo la información de dentro de la ciudad y de sus propios procesos de cambio.

Cada vez más las ciudades, como las empresas, necesitan conocer acontecimientos y condiciones del amplio contexto en el que se desenvuelven. Esto exige nuevos métodos de trabajo y nuevos instrumentos en urbanismo y ordenación del territorio.

Los gobiernos nacionales están perdiendo su capacidad para innovar y para dirigir la sociedad en un entorno cada vez más abierto y competitivo, las ciudades deben asumir un nuevo protagonismo y tienen un enorme potencial para poderlo hacer.

Los éxitos y fracasos de nuestras ciudades van a ser hasta cierto punto los éxitos y fracasos de nuestros países. Incluso hoy día el Banco Mundial está reorientando sus estrategias de inversión para el desarrollo de las naciones focalizando su atención en las ciudades.

Grandes temas como la competitividad económica, el equilibrio social, la calidad de vida y la sustentabilidad ambiental dependerán de nuestra capacidad colectiva para reinventar y gobernar nuestras ciudades y regiones, y en definitiva, de nuestra capacidad para innovar y compartir estas innovaciones con otras ciudades en un mundo cada vez más global e interrelacionado.

Los “SmartLands”

Nuestra sociedad afronta una época de grandes cambios, una etapa apasionante en la que la revolución telemática y la innovación tecnológica van a tener una incidencia extraordinaria en nuestras vidas, en nuestras ciudades y en nuestras regiones.

Si el urbanismo permanece al margen de los nuevos retos de las ciudades en la sociedad global, los urbanistas estaremos condenados a desempeñar un papel marginal en nuestra sociedad.

Si somos capaces de ofrecer un nuevo marco conceptual y unos nuevos instrumentos de trabajo, en ese caso, el renacimiento del papel de las ciudades irá en paralelo al renacimiento del urbanismo y podremos desempeñar un papel útil e importante en nuestra sociedad.

Los SmartLands son territorios capaces de ofrecer una respuesta coherente, desde su contexto, al reto de la globalización y de los cambios que están produciéndose en nuestra sociedad.

Tienen las siguientes características:

Los SmartLands los diseña la Comunidad

Los SmartLands no los diseña el mercado, aunque tengan en cuenta obviamente la lógica del mercado, en su configuración participan los diversos componentes de la Comunidad.

Diseñan su futuro a través del Liderazgo, la Participación y la Innovación. Los SmartLands son territorios con liderazgo fuerte, una sociedad civil madura y notoria cohesión inter-institucional.

Un liderazgo político coherente supone una importante ventaja competitiva.

La capacidad para identificar estrategias innovadoras y aglutinar las diferentes fuerzas políticas, económicas, sociales y culturales en torno a un proyecto colectivo es un factor que marca la diferencia y constituye un importante impulso para la transformación positiva de las ciudades y regiones actuales.

Diseñar un proyecto de ciudad no debe ser sólo una ilusión para quienes ostentan responsabilidades políticas o técnicas en una determinada etapa.

Debemos buscar fórmulas imaginativas para vincular a las instituciones, a la Sociedad Civil Organizada y a los ciudadanos en los procesos de definición del modelo de ciudad y de territorio.

Para que los procesos de participación sean eficaces es muy importante articular tres aspectos esenciales:

1. El liderazgo de los políticos.
2. La participación de los ciudadanos y grupos de la sociedad civil.
3. La creatividad y capacidad de innovación de los profesionales.

Las fórmulas y métodos de participación eficaz varían con las diferentes escalas del territorio.

La cooperación interinstitucional es un aspecto que permite acometer con gran facilidad temas que en un contexto de confrontación y de falta de objetivos compartidos sería imposible.

En definitiva, los SmartLands son territorios en los que viven comunidades activas, y que han sido capaces de organizarse para inventar y alcanzar un consenso con respecto a un proyecto de futuro.

Sensibilidad y Responsabilidad Ambiental

Los SmartLands asumen una nueva ética con respecto al Medio Ambiente. Son capaces de dar un salto decisivo desde las actitudes desarrollistas hacia el ecodesarrollo.

Esto requiere una nueva sensibilidad por los problemas y oportunidades que ofrece el Medio Ambiente, y sobre todo, hacer compatible el modelo territorial o el modelo urbano con las exigencias del Medio Físico, con su razonable capacidad de acogida y con la vocación de las diferentes áreas.

Hoy día se asume de forma casi generalizada que es importante evitar impactos ambientales negativos, pero instrumentos como la EIA son insuficientes.

Los SmartLands asumen una postura más ambiciosa de:

- Intervención Positiva en el Medio Ambiente
- De Protección Activa
- De Recuperación
- De Puesta en Valor del Territorio
- Renovación de los ecosistemas urbanos

En las próximas décadas va a ser necesario avanzar mucho en la creación de nuevas tecnologías limpias compatibles con nuestras aspiraciones de sustentabilidad. Aquí se vislumbra un campo espectacular de oportunidades de negocio para que el sector privado se incorpore impulsando la innovación tecnológica.

Pero sin duda, el aspecto esencial será un cambio en los comportamientos en relación con el deterioro ambiental, la pobreza y el agotamiento de ciertos recursos.

Los SmartLands asumen el compromiso de legar a las generaciones futuras un territorio más cuidado que el que hemos recibido y con intacto potencial de desarrollo.

No olvidemos, por otra parte, que el Territorio y el Paisaje constituyen cada vez más un activo básico de singularidad y competitividad de cara al futuro.

Son capaces de crear Ventaja Competitiva

M. Porter estudió las ventajas competitivas de las naciones, y trató de explicar cómo se generaba la ventaja competitiva, por qué ciertos sectores productivos eran más competitivos, se desarrollaban mejor, en ciertos países. Sin embargo, los países son con frecuencia extensos y heterogéneos. Hoy día compiten en mayor medida las regiones y las ciudades.

Es importante descubrir las auténticas ventajas competitivas de las ciudades y de las regiones, especialmente aquellas que guardan relación con el emplazamiento, con la forma física, con las funciones de la ciudad y con la estructura y organización de la región metropolitana.

Hoy día casi todos los factores de producción son móviles, el capital intelectual, las materias primas, los capitales, la tecnología, la mano de obra, etc. Lo que no puede desplazarse de un lugar a otro es un clima, un paisaje, un paseo marítimo, un centro histórico, unos valores culturales, en definitiva, una ciudad.

Las ciudades y los territorios son únicos e irrepetibles. Son susceptibles de aportar ventajas competitivas para las actividades económicas, para la residencia, para el ocio, la cultura y la relación social. Un buen diseño urbanístico hace competitiva una ciudad.

Hoy día las ciudades operan en un contexto abierto y competitivo a nivel internacional.

Los SmartLands son capaces de definir el “perfil urbano” de forma innovadora y participativa.

Las ciudades no sólo son atractivas sobre la base de sus condiciones intrínsecas sino porque han sido capaces de consensuar un proyecto inteligente de futuro.

En definitiva, los SmartLands son capaces de desarrollar un urbanismo y una ordenación del territorio que les permite crear ventajas competitivas en un contexto de competencia y cooperación entre ciudades y territorios.

Muchos territorios intentan generar ventaja competitiva a través de la innovación, de la vinculación a redes de ciudades en un mundo global, de la creación de una sólida imagen urbana, del desarrollo de proyectos “world class” y del aprendizaje de experiencias de otras ciudades.

Al margen de estas reflexiones es importante tener en cuenta que todavía está por inventar una teoría de la competitividad aplicada a las ciudades.

Compromiso con la Cohesión y Desarrollo Social

Los SmartLands son territorios en los que se trabaja para lograr la cohesión y el equilibrio social, es decir la “inclusión” de todos los ciudadanos. Al mismo tiempo se lucha contra la desigualdad y la “exclusión” de personas y grupos de la sociedad.

Los SmartLands enfatizan no sólo la redistribución de recursos, sino también la redistribución de oportunidades.

En una sociedad en la que el trabajo sigue siendo esencial para la propia realización personal y para el nivel de vida, el acceso al trabajo es un ámbito principal de oportunidades.

La “exclusión” económica genera con frecuencia deterioro social, físico y cultural. En áreas decadentes la vivienda se deteriora y la falta de oportunidades de trabajo resta incentivos a la educación, lo que conduce a la inestabilidad y desorganización sociales.

Los SmartLands dedican esfuerzos importantes a la renovación urbana, a la mejora de la calidad ambiental, al espacio urbano y a la imagen de la ciudad ya que estos aspectos repercuten en todas las clases sociales y grupos de la ciudad.

Los SmartLands intentan limitar la “exclusión voluntaria” de las élites para crear una sociedad más “inclusiva” en la base.

El espacio público puede ser uno de los principales puntos de referencia para la vida comunitaria en la ciudad. La calidad de los espacios públicos y su nivel de utilización es un claro exponente de la cohesión y equilibrio social.

La calidad de los espacios públicos en la ciudad es uno de los elementos más intrínsecamente democráticos porque sirven a toda la población y no solamente a las élites en el poder.

Gran parte de los esfuerzos para conseguir una ciudad integrada socialmente no pueden hacerlos las autoridades públicas. El dinamismo de la sociedad civil es esencial para lograr una ciudad equilibrada e inclusiva.

Los SmartLands pretenden evolucionar desde la idea de “estado de bienestar” a la de “sociedad de bienestar”.

Los esfuerzos de una ciudad por lograr la inclusión de todos los ciudadanos tiene efectos evidentes en la capacidad competitiva de la ciudad y en su atractivo para el desarrollo de actividades económicas.

Los SmartLands son territorios que propician el sentimiento de pertenencia y fortalecen las señas de identidad porque ello mejora la capacidad para trabajar en proyectos colectivos.

Finalmente, los SmartLands creen en la democratización del urbanismo como mecanismo eficaz contra la exclusión y a favor del desarrollo social.

Estructuras coherentes para el Gobierno del Territorio

En las últimas décadas se están produciendo cambios importantes, surgen nuevos bloques políticos y económicos, se reorganizan las funciones de los estados, emergen con fuerza las regiones y las ciudades como grandes protagonistas de la economía global, surge el fenómeno nuevo de la ciudad región, la autonomía de muchas entidades locales está conduciendo en ciertos lugares a una estéril fragmentación política y administrativa. Los territorios complejos están ensayando fórmulas de descentralización.

Las escalas de gobierno y organización del territorio resultan cada vez más complejas. Existe un claro riesgo de fragmentación y de un gobierno imposible en territorios con una estructura administrativa y política inapropiada.

Los SmartLands son territorios capaces de dotarse de unas estructuras de gobierno coherentes, ámbitos territoriales idóneos desde el punto de vista geográfico, ambiental y funcional y, territorios en los que existe un claro sentimiento de pertenencia y una fuerte identidad.

En definitiva son espacios en los que existe una estructura administrativa y política eficiente o pactos de colaboración inter-institucional coherentes para diseñar y construir el futuro de estos territorios.

Los SmartLands son capaces además de crear los órganos adecuados para el desarrollo de proyectos concretos o para el cumplimiento de objetivos específicos. Es decir son capaces de tejer la denominada “Arquitectura Social” necesaria para la eficacia en el desarrollo de operaciones estratégicas.

Capaces de identificar su “Cluster de Excelencia”

Los SmartLands son capaces de descubrir su propia identidad y sus auténticas “ventajas comparativas”. Aquellas aportadas por la naturaleza y en las que no ha intervenido el hombre.

Al mismo tiempo los SmartLands son capaces de inventar y construir sus propias “ventajas competitivas” en relación con su entorno y en el marco de un mundo complejo, global e interrelacionado.

El “Cluster de Excelencia” es el conjunto selectivo e interrelacionado de elementos y funciones de la ciudad que son, o pueden llegar a ser, el soporte de su ventaja competitiva y el motor de su éxito. Aquellos elementos de la ciudad que presentan un nivel de atractivo y éxito notorio, especialmente los relacionados con la forma y la estructura física de la ciudad.

Los componentes del “Cluster de Excelencia” pueden referirse a elementos de la ciudad ya existentes, o a “Oportunidades Estratégicas” detectadas sobre la base de las investigaciones que se desarrollen. El Cluster de Excelencia aporta el perfil urbano básico del futuro de la ciudad.

Los instrumentos de planeamiento deben ser capaces de identificar los componentes del Cluster de Excelencia.

Teniendo en cuenta la limitación de recursos humanos y económicos en la ciudad y los límites temporales de los periodos del gobierno local, la identificación

de proyectos críticos y prioridades básicas es un elemento esencial de la política urbana.

Los SmartLands son capaces de definir y alcanzar un consenso respecto a su propio “Cluster de Excelencia” que se convierte en una referencia clara para orientar las acciones prioritarias del sector público, del sector privado y de la sociedad civil organizada.

Respuesta coherente a la Trilogía Urbana

Mi tesis es que los Smartlands son los únicos territorios que pueden afrontar el reto del desarrollo sustentable en la etapa de la globalización.

Son territorios capaces de encontrar un equilibrio inteligente entre su estrategia económica, la cohesión y desarrollo social y la sensibilidad y cuidado del Medio Ambiente.

Los SmartLands son capaces de dar una respuesta coherente a la Trilogía Urbana, es decir, Economía, Sociedad y Medio Ambiente.

Son, en definitiva, territorios competitivos para las actividades económicas, atractivos para la vida en comunidad y responsables desde el punto de vista ambiental y cultural.

Los SmartLands consideran que la clave de la sustentabilidad es la construcción de un modelo territorial coherente basado en la vocación del territorio, con un fuerte respaldo social y en correspondencia con las grandes opciones estratégicas de desarrollo económico.

La sustentabilidad debemos concebirla desde una perspectiva amplia que incluye sustentabilidad ambiental pero también sustentabilidad económica, social y cultural.

Los SmartLands utilizan la Ordenación del Territorio y el Urbanismo Democrático como la forma para conseguir un desarrollo sustentable y alcanzar un equilibrio inteligente entre medio ambiente, sociedad y economía.

El milagro de Bilbao

La visión regional

El País Vasco ha sido la primera Comunidad Autónoma española capaz de redactar, consensuar y aprobar por el Parlamento Regional una estrategia territorial denominada “Directrices de Ordenación del Territorio”.

Se trata de un instrumento de planeamiento de escala regional capaz de coordinar las políticas sectoriales con incidencia en el territorio y los planes urbanísticos de los casi 250 municipios que componen la Comunidad Autónoma Vasca.

La idea fuerte que inspira las “Directrices de Ordenación del Territorio” del País Vasco es la creación de una auténtica “Ciudad Región”, es decir, un territorio muy interrelacionado, que constituye un único mercado de trabajo pero que pretende

evitar la urbanización difusa (sprawl) y busca su equilibrio en el mantenimiento de la idiosincrasia e identidad del sistema de asentamientos existentes.

Esto significa:

1. Crear un sistema polinuclear de capitales (Bilbao, San Sebastián y Vitoria). Interconectadas con infraestructuras sólidas y con funciones y perfiles urbanos complementarios.
2. Dar un nuevo protagonismo a la red vasca de ciudades medias. Unas 15 ciudades que lideran los diferentes territorios comarcales o Áreas Funcionales
3. Poner en valor el sistema de núcleos rurales en contacto con la naturaleza. El País Vasco tiene 69 Centros Históricos y una magnífica red de Espacios Naturales.
4. Conectar la Ciudad-Región vasca con las ciudades importantes del entorno (Santander, Logroño, Pamplona, Bayona) y con el sistema urbano europeo, especialmente constituyendo una gran rótula urbana en la intersección del eje europeo París-Madrid en su intersección con el Eje transversal (Valle de Ebro y Cornisa Cantábrica). El País Vasco puede liderar los procesos de integración entre el Arco Atlántico y el Arco Mediterráneo a través del Eje del Ebro, que ha sido tradicionalmente uno de los espacios urbanos más dinámicos de la Economía Española.

El País Vasco ha sido capaz de dotarse de una estrategia territorial global para el conjunto de su territorio que integra:

1. El medio físico, el sistema de espacios naturales y corredores ecológicos.
2. El sistema de ciudades con ofertas claras de áreas residenciales y productivas.
3. Las infraestructuras.
4. Los equipamientos.

En el contexto del modelo territorial vasco juega un papel decisivo las estrategias de renovación urbana.

Teniendo en cuenta el reto que supone la renovación de ciudades y Áreas industriales obsoletas, desde el Gobierno Vasco y desde la perspectiva regional se han identificado un conjunto de actuaciones prioritarias de renovación urbana.

El Milagro de Bilbao solo puede entenderse en el contexto de una sociedad muy sensible por su territorio, que pretende reforzar todavía más sus señas de identidad, que ha sido capaz de dotarse de un nuevo sistema de planeamiento y trabajar a la escala regional, a la escala intermedia y a la escala de los municipios y a la escala de proyectos concretos.

La Estrategia del Bilbao Metropolitano

Desde el comienzo del presente siglo, se ha ido concentrando población e industrias en los bordes de la Ría del Nervión. En este momento un millón de habitantes vive en este territorio.

El Área Metropolitana de Bilbao tiene una densidad de casi 2000 habitantes por km² y allí se concentra casi el 50% de la población y de la actividad económica del País Vasco. Hasta cierto punto, los éxitos y fracasos del País Vasco dependen de los éxitos y fracasos del Bilbao Metropolitano.

El Área Metropolitana de Bilbao está constituida por un conjunto de más de 20 municipios. El municipio de Bilbao tiene unos 400.000 habitantes.

El modelo de desarrollo industrial convirtió la Ría de Bilbao en una gran barrera física y social.

Los barcos necesitaban entrar hasta el corazón de Bilbao donde estaban ubicadas algunas de las principales instalaciones portuarias y los astilleros. Esto impidió poder construir puentes que conectaran las dos márgenes de la Ría del Nervión.

En la margen derecha se ha ido ubicando principalmente las familias con mayores rentas, familias originarias del País Vasco, que hablan euskera y votan tradicionalmente a partidos nacionalistas o de derechas.

En los municipios de la margen izquierda de la Ría del Nervión se localizaron las principales instalaciones industriales y los inmigrantes de otras regiones de España que venían a trabajar en la industria vasca, especialmente durante las décadas de los 60 y 70. Se trata de familias con renta más baja, sólo hablan español, poco integrados en la sociedad vasca y que votan sobre todo a los partidos de izquierda.

Se instauró un modelo de segregación física y social sobre la base de un modelo económico que ya en la década de los 80 se mostró obsoleto.

La estrategia regional del País Vasco consideró la renovación y rehabilitación del espacio en el entorno de la Ría del Nervión como objetivo prioritario.

La idea fuerte hoy día es transformar la Ira de un espacio industrial obsoleto física y económicamente en un espacio renovado en el cual poder construir el Bilbao del siglo XXI sobre la base de las ruinas de la antigua industrialización.

Se pretende así que la Ira del Nervión deje de ser una barrera física y social y constituya un eje de integración de personas y de actividades urbanas.

Las estrategias que se están siguiendo son las siguientes:

1. Ampliación del Puerto y traslado de las antiguas instalaciones portuarias, situadas a uno y otro lado a lo largo de la Ira, hacia el exterior. Esto permite construir puentes que conecten físicamente ambas partes de la Ira del Nervión.
2. Ambiciosa estrategia de depuración y recuperación ambiental del agua de la Ira del Nervión, de Eliminación de ruinas industriales y descontaminación de suelos, y sobre todo, infraestructuras para mejorar la accesibilidad de este espacio (nuevas vías urbanas, metro, mejora del aeropuerto, acceso ferroviario, Puerto e instalaciones logísticas).
3. Implantación de nuevos usos sobre los espacios vacantes y sobre antiguos edificios industriales. Se pretende ubicar en el Eje de la Ira:
 - a. Museos.
 - b. Edificios Culturales.
 - c. Instalaciones Universitarias (integrar estudiantes de ambas márgenes).
 - d. Parques científicos y tecnológicos.

- e. Servicios de apoyo a empresas.
- e. Oficinas de la administración pública vasca.
- f. Sedes de compañías.
- g. Espacios verdes.
- h. Ocio.
- i. Viviendas.

En general se trata de ubicar en la Ira del Nervión, el equipamiento regional y las actividades que van a liderar la economía vasca en el nuevo siglo.

Realizaciones y Proyectos para el Futuro de Bilbao

En las imágenes muestro algunos de los proyectos concretos que se han desarrollado en los últimos años y que muestran el inicio de la ambiciosa estrategia de renovación urbana de Bilbao.

El Museo Guggenheim es uno de los proyectos más emblemáticos. Constituye un símbolo de la renovación de Bilbao. Un símbolo de la vocación innovadora de la sociedad vasca para acometer los retos del nuevo milenio.

El edificio del museo se desarrolla incluso bajo el puente existente y en uno de los espacios más degradados de Bilbao.

El impacto del Museo en la economía local ha sido extraordinario. Antes del Museo en los fines de semana el nivel de ocupación de los hoteles de Bilbao era solo del 20%. Hoy es prácticamente imposible encontrar una habitación de Hotel. Algunas grandes cadenas hoteleras internacionales están ya iniciando la construcción de nuevos hoteles.

Las empresas que han trabajado en la construcción del edificio: estructura de hierro, fachada de titanio, la piedra de revestimiento, las ingenierías locales, empresas de instalaciones, etc. tienen oportunidad de abrir mercados internacionales sobre la base de la imagen aportada por el Museo.

El Metro de Bilbao es también un hito. Diseñado por la oficina de Norman Foster aporta una imagen innovadora y de excelencia. Predomina el vidrio, acero inoxidable y hormigón. La tecnología utilizada en los túneles que cruzan la Ría por debajo, está siendo aplicada por empresas vascas en otros lugares del mundo.

El Palacio de Euskalduna. Se trata de un teatro de la Ópera con una sala principal de 2.300 plazas, que a su vez, desempeña las funciones de Centro de Convenciones. Simboliza un Gran Barco situado en el mismo lugar en el que hasta hace muy poco operaban uno de los principales astilleros de Bilbao.

Son también espectaculares las imágenes del nuevo Aeropuerto de Bilbao, diseñado por el arquitecto español Santiago Calatrava que se inaugurará próximamente.

Son relevantes algunos ejemplos de operaciones de rehabilitación de edificios tradicionales: Teatro Arriaga, edificios residenciales, antigua estación y mercado. En conjunto se ha hecho un importante trabajo en la recuperación del Centro Histórico de Bilbao y ahora se inicia una estrategia ambiciosa de revitalización del Ensanche.

Finalmente se muestran algunas imágenes de los trabajos de diseño urbano que se están desarrollando para organizar urbanísticamente el espacio de la Ría. No

existe un diseño urbano todavía definitivo pero estas imágenes aportan una idea del nivel de ambición con el que se está trabajando y de las oportunidades urbanas que surgen en los bordes de la Ría del Nervión.

La Ría del Nervión el gran eje de renovación urbana. Un gran proyecto con un horizonte de 25 años.

El Milagro de Bilbao

Como muchas ciudades europeas afectadas por el declive de las industrias tradicionales, Bilbao, particularmente en los setenta y ochenta, ha sido testigo del deterioro de las condiciones urbanas. Se percibía:

1. Altísimos niveles de polución.
2. Incremento de los niveles de paro.
3. Pérdida de identidad urbana.
4. Disminución de los niveles de calidad de vida.
5. Obsolescencia.
6. Pérdida de competitividad de las industrial locales.
7. Problemas sociales y políticos, etc.

Sin embargo, en la década de los 90, Bilbao está experimentando un auténtico milagro. Se está pasando de una sensación generalizada de fracaso a una convicción de que es posible reinventar el Bilbao del futuro en la nueva etapa postindustrial.

Bilbao está apostando por dotarse de un nuevo perfil urbano y un nuevo aparato productivo para integrarse con éxito en la economía global.

Algunos de los factores que han hecho posible la emergencia de un nuevo Bilbao desde las ruinas de los antiguos espacios industriales son los siguientes:

- a. Voluntad política clara de superar la situación de partida y sincera cooperación entre los diferentes niveles de la administración tales como Ayuntamientos, Diputaciones, Gobierno Vasco y Gobierno de España.
- b. Éxito en la creación de instituciones orientadas específicamente a la revitalización del Bilbao Metropolitano tales como Bilbao Metrópoli 30 y Bilbao Ría 2000.
- c. Apoyo y confianza de la comunidad empresarial al proceso de recuperación de Bilbao.
- d. Amplia participación de diferentes grupos y agentes sociales.
- e. Nuevo sistema de planeamiento urbanístico y territorial que ha sido capaz de incluir la recuperación del Bilbao Metropolitano en el contexto de las estrategias globales del País Vasco.
- f. Éxito inicial en el desarrollo de algunas iniciativas concretas como el tratamiento de las ruinas industriales, la rehabilitación del centro histórico y el Ensanche, el Metro, el Museo Guggenheim, El Palacio de Euskalduna, el nuevo Aeropuerto, la expansión del puerto, etc.

La clave sin embargo del Milagro de Bilbao es el cambio de actitud, el paso de una situación de crisis económica, conflictividad política y pesimismo a un esta-

dio en el que la sociedad vasca mayoritariamente cree que el cambio es posible. Hoy ya se percibe de forma optimista el cambio de modelo económico y el cambio de modelo urbano, y ello, con un horizonte en el que parece que la paz es posible.

El Milagro de Bilbao no ha hecho más que empezar. Falta un largo camino por recorrer. Sin embargo existen unas bases suficientemente sólidas para garantizar el éxito de este proyecto.

Hoy existe el convencimiento de las instituciones públicas, del sector privado y de la sociedad civil de que la renovación urbana de la Ira de Bilbao es posible, y es el proyecto urbano más importante de Euskadi.

Euskadi Ciudad Global

El País Vasco se encamina ahora hacia una etapa postindustrial y quiere participar en el apasionante reto de la globalización.

En la nueva sociedad global se demandan nuevos espacios que han de construirse principalmente sobre la base de la renovación de los existentes y sobre la base de la potenciación de nuestra idiosincrasia y señas de identidad.

El concepto Euskadi Ciudad Global aporta un nuevo marco de referencia para el futuro del País Vasco que permite integrar todos los activos de nuestro territorio y nos permite participar con evidentes ventajas competitivas en el concierto de las más innovadoras metrópolis mundiales.

El fenómeno urbano más relevante de este final de siglo a nivel mundial es la emergencia de las ciudades-región, territorios complejos que se articulan alrededor de las ciudades importantes tradicionales.

Las ciudades-región actuales son los nodos que lideran la economía mundial, los principales centros de innovación y de generación de ideas, y en definitiva, el escenario donde se afrontan los grandes retos actuales de competitividad, cohesión social, sustentabilidad ambiental y gobierno del territorio.

En este contexto, Euskadi Ciudad Global tiene evidentes ventajas en su territorio como he puesto de manifiesto a lo largo de esta ponencia:

- Estructura polinuclear de capitales;
- Magnífica red de ciudades de tamaño medio;
- Valioso sistema de espacios naturales y corredores ecológicos;
- Excepcional red de núcleos rurales y centros históricos.

Al margen de estos aspectos vinculados a la estructura física de nuestro territorio y sistema de asentamiento, me gustaría destacar 3 aspectos que desde mi punto de vista son la base para la creación de importantes ventajas competitivas de cara al futuro:

1. Coherente estructura de gobierno del territorio. Frente a la habitual fragmentación política y administrativas de las ciudades-región actuales, en Euskadi disponemos de unas estructuras de gobierno del territorio únicas a través del papel del Gobierno Vasco y de las Diputaciones. Estos niveles de gobierno van a permitir coordinar los planes municipales y las políticas sectoriales al servicio de un modelo territorial para Euskadi Ciudad Global.

2. Fuerte sentimiento de identidad y de pertenencia de nuestra población al territorio vasco que es un requisito imprescindible para acometer grandes proyectos colectivos.
3. Y finalmente, la tradicional capacidad de innovación de la sociedad vasca y la experiencia de colaboración entre el sector público, el sector privado y la sociedad civil.

En definitiva, Euskadi Ciudad Global es una referencia, un horizonte en el que seremos capaces de participar con éxito en la sociedad global sobre la base de la innovación y del fortalecimiento de nuestras propias señas de identidad.

El reto de la innovación en ciudades y regiones

La clave del éxito de las ciudades y de los territorios en el futuro es la innovación.

- Una Ordenación del Territorio Innovadora busca soluciones creativas a los problemas de carácter social, económico, físico y ambiental que afectan a la colectividad.
- Está más centrada en la puesta en marcha de un conjunto selectivo de actuaciones prioritarias que tengan “efecto demostración” positivo que en la propuesta de meros criterios generales de carácter difuso y con escasa capacidad de compromiso por parte de los actores públicos y privados que lideran el proceso de transformación de nuestra sociedad.
- El Planeamiento Innovador señala con precisión los cambios necesarios en las actitudes institucionales, en los procedimientos y en los propios instrumentos de intervención.
- Sobre todo es un Planeamiento Emprendedor, capaz de definir estrategias y procedimientos e ilusionar a los agentes implicados en su desarrollo.
- El Planeamiento Innovador requiere capacidad de negociación, voluntad de acuerdo y asumir los compromisos y riesgos de apostar por opciones concretas.

En el actual contexto competitivo y abierto de ciudades y regiones, el Planeamiento Innovador está más interesado en:

La “Gestión Activa de la Ciudad”;
 En el Partenariado Público-Privado;
 En los “Contratos de Ciudad” entre Administraciones;
 En el “Benchmarking” con territorios análogos;
 Las Operaciones Piloto;
 Indicadores urbanos de evaluación

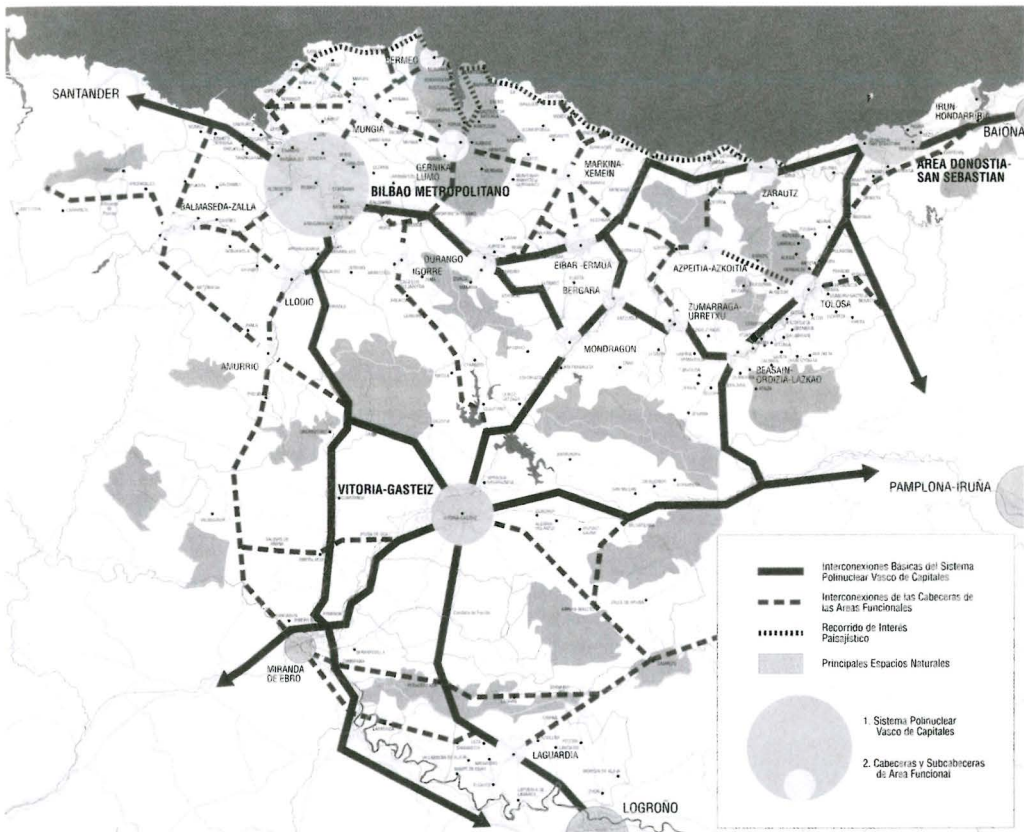
que en la gestión urbanística burocrática convencional.

Finalmente, el Planeamiento Innovador supera el enfoque regulador convencional y apuesta por el Diseño de Programas de Dinamización.

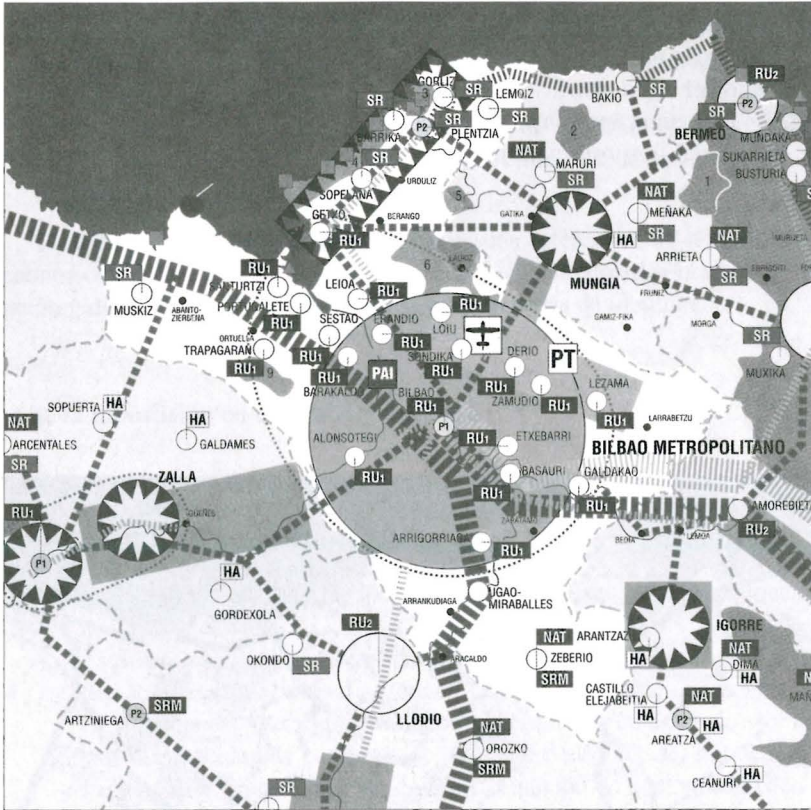
Vivimos una etapa disciplinar difícil pero apasionante.

Hoy más que nunca, es necesario recuperar el valor de la utopía frente al pragmatismo del corto plazo.

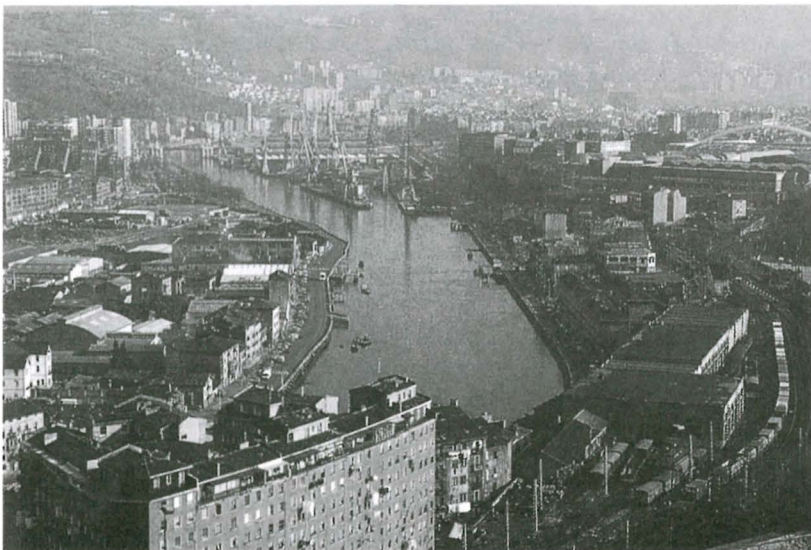
En esta etapa apasionante de cambio de siglo y de milenio, necesitamos una nueva cultura del territorio para inventar, alcanzar un consenso y construir nuestro futuro.



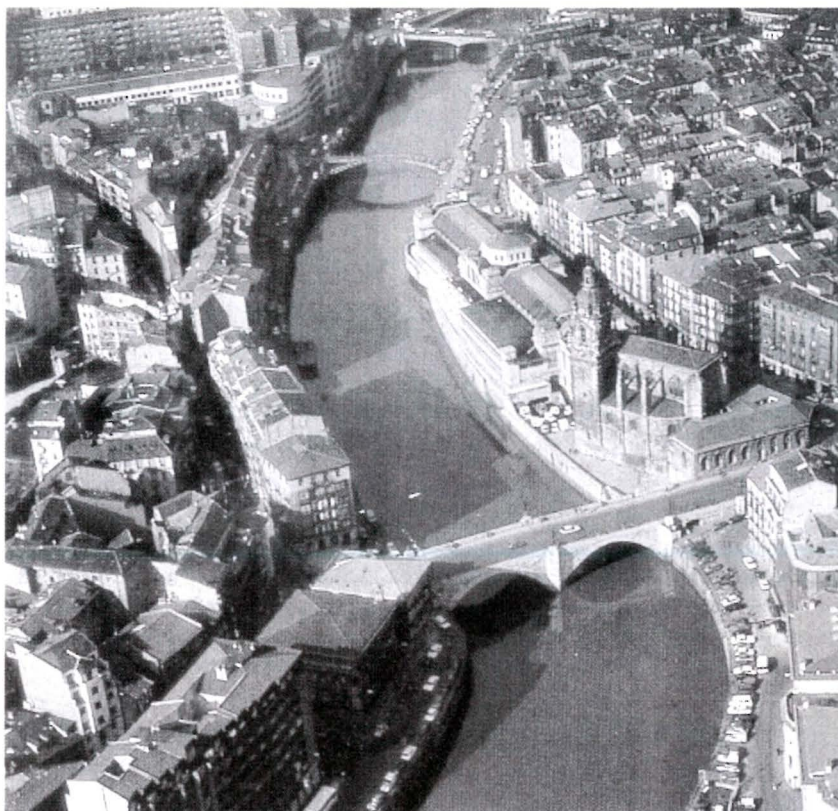
MODELO TERRITORIAL



ESQUEMA DE MODELO TERRITORIAL



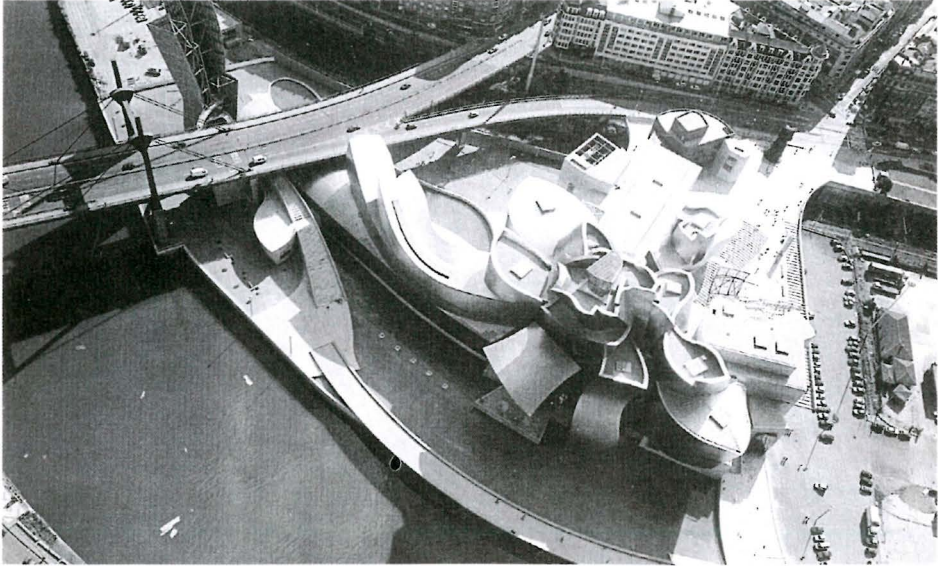
BILBAO METROPOLITANO



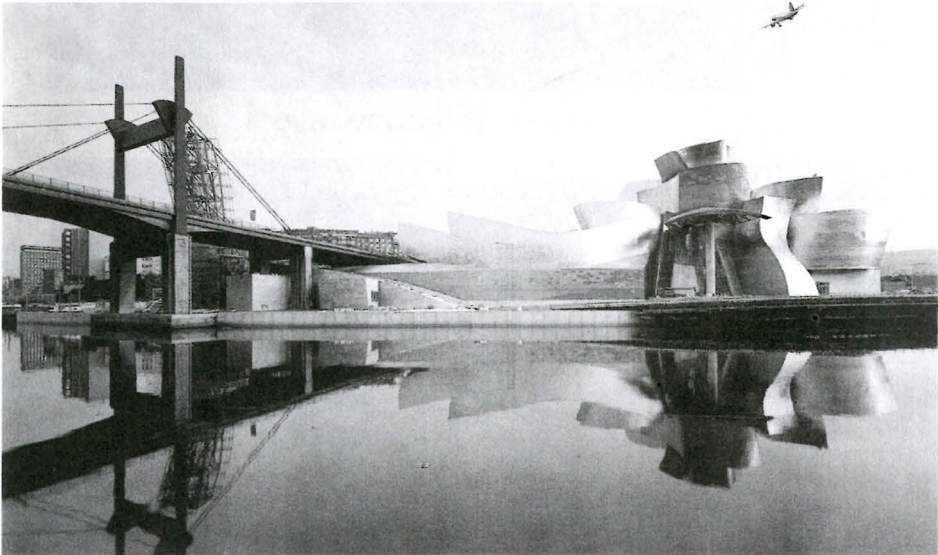
BILBAO METROPOLITANO



OPERACIÓN ABANDOIBARRA



MUSEO GUGGENHEIM



MUSEO GUGGENHEIM