

# LUCERNAS ROMANAS DEL MUSEO ARQUEOLOGICO DE SEVILLA

## A. Lucernas Tardo-Republicanas

MIGUEL PUYA GARCIA DE LEANIZ

### INTRODUCCION

El objetivo principal de este estudio es la revisión de la colección de lucernas del MAS (Museo Arqueológico de Sevilla) adecuándolas a los criterios actuales de investigación. Para ello, hemos establecido unos límites precisos: por una parte, unos inicios en época tardo-republicana, cuando se produce el desarrollo real de las lucernas propiamente romanas, vinculadas hasta entonces a la tradición greco-helenística, y por otra, hasta las últimas manifestaciones de las producciones tardías, herederas de los prototipos consolidados en época alto-imperial, es decir, hasta el comienzo y desarrollo de las lucernas cristianas o africanas a finales del siglo IV y comienzos del V. d. C.<sup>1</sup>.

Para su desarrollo, incluimos en este estudio las lucernas que componen las colecciones clásicas del MAS, recogidas por Fernández Chicarro, junto con las procedentes de las revisiones de los fondos efectuadas en los últimos años, exceptuando aquellas que por su idiosincrasia merecen un tratamiento monográfico<sup>2</sup>.

La posibilidad de disociar el estudio de las lucernas por colecciones, tal y como es habitual en muchos catálogos, nos parece de menor interés que la división por series tipológicas, sobre todo al constatar que la mayoría de las lucernas de las colecciones del MAS no aportan datos arqueológicos adicionales, excepto, en ocasiones, el lugar de procedencia concreto.

Las series tipológicas, tal y como explicamos en la introducción al catálogo, llevan una ordenación alfabética, método que permite mantener las

---

<sup>1</sup> Este artículo forma parte de la Memoria de licenciatura presentada en junio de 1987 en la Universidad de Sevilla con el título «Lucernas romanas del Museo Arqueológico de Sevilla», dirigida por la Doctora León Alonso. Los dibujos de las lucernas fueron realizados por Francisco González Turmo. Los de las marcas por Enrique Larrey. Las fotografías por Antonio Suárez Rus. A ellos mi agradecimiento.

<sup>2</sup> Fernández Chicarro (1952-53), pp. 61-124. Nos referimos principalmente a los conjuntos arqueológicos de Munigua (Villanueva del Río y Minas, Sevilla), Oripipo (Dos Hermanas, Sevilla) y Carteia (San Roque, Cádiz). Tampoco incluimos los materiales pertenecientes a los Museos de Carmona e Itálica, inventariados en sus respectivos centros y trasladados recientemente al MAS.

series abiertas a futuras aportaciones. Para la denominación de cada una de las formas hemos utilizado las terminologías conocidas que mejor se ajusten a las lucernas del MAS, evitando crear una nueva clasificación.

## LAS LUCERNAS TARDO-REPUBLICANAS

Iniciamos el estudio de las lucernas del MAS con el análisis de aquellos ejemplares que consideramos relacionados con las primeras producciones netamente romanas y que se desarrollan en los dos últimos siglos de la República, etapa que coincide con el asentamiento y la penetración comercial y política de Roma en la Península Ibérica.

A través del estudio de las lucernas tardo-republicanas podemos observar la trayectoria evolutiva de unas primeras producciones, influenciadas todavía por la fuerte tradición helenística, hacia otras que gradualmente desarrollan unos tipos con elementos morfológicos propios<sup>3</sup>.

Consideramos este período de una importancia vital en el desarrollo posterior de las lucernas de época imperial, ya que es ahora cuando se van a definir las claves de las futuras producciones: la utilización generalizada de la técnica a molde para la fabricación de las piezas, la decoración del disco y la gradual disminución del orificio de alimentación, son algunos de los avatares técnicos por los que discurre la evolución de la lucerna en un espacio de tiempo relativamente corto y que, definimos, como la matriz de las producciones posteriores y de la expansión de los prototipos de época imperial.

Los ejemplares del MAS nos sirven de vehículo para recorrer esta etapa evolutiva. Contamos para ello con treinta y tres lucernas procedentes de las diversas colecciones que integran los fondos del Museo, incrementados en los últimos años por algunos ejemplares localizados en excavaciones arqueológicas. Iniciamos a continuación el estudio de estas lucernas, adscritas a las diferentes tipologías conocidas, haciendo referencia a la numeración seguida en el catálogo.

*Números 1 a 4. (Fig. 1, lám. I).*

Pertencen al tipo E de Ricci, elaborado a torno y de cuerpo bitronco-cónico, caracterizado por un pico amplio, de punta angulosa y abierta hacia los lados. El disco es rehundido, delimitado externamente por una moldura y con orificio de alimentación central. El asa es de cinta, acanalada y opuesta al pico. La base tiene un pie realzado. El color de la pasta suele ser marrón claro o rojizo. El barniz negro, en ocasiones de Campana A y, en general, más diluido y brillante<sup>4</sup>.

Esta forma es bien conocida en el Mediterráneo Occidental y una de las más difundidas en Occidente en el periodo de la gran expansión romana hacia Provenza y España. Los distintos hallazgos y excavaciones donde se ha

<sup>3</sup> Distinguimos estos ejemplares tardo-republicanos de otras lucernas relacionadas plenamente con las producciones helenísticas y que, aunque perduran a menudo hasta el siglo II a. C., las consideramos pertenecientes a una serie diferente y fuera de los límites de este trabajo.

<sup>4</sup> Ricci (1973), Tipo E, pp. 216 y 219.

localizado permiten datarla desde finales del siglo II y durante la primera mitad del siglo I a. C.<sup>5</sup>.

Las lucernas del tipo E de Ricci conservadas en el MAS, proceden de excavaciones arqueológicas realizadas en la ciudad de Sevilla: un ejemplar, localizado en la calle Almirantazgo y los otros tres, en la calle Cuesta del Rosario<sup>6</sup>.

Las referencias bibliográficas sobre estas lucernas en otros contextos de la Península Ibérica son escasas. Conocemos una lucerna en el Museo de Numancia y otra en Soller (Mallorca). En el Norte de Africa se localizan en Tamuda y Cartago<sup>7</sup>.

#### *Número 5. (Lám. I).*

Este fragmento, de extremos abiertos y apuntados y cubierto exteriormente de barniz negro del tipo Campaniense B<sup>8</sup>, podría adscribirse al tipo F de Ricci, fechado aproximadamente entre los siglos II y I a. C.<sup>9</sup>. Procede de las excavaciones de Pajar de Artillo (Itálica, Santiponce), yacimiento de interés para el estudio de los primeros asentamientos romanos en la Península<sup>10</sup>.

#### *Números 6 a 9. (Fig. 1, lám. I).*

Pertenece al tipo H de Ricci, definido por una lucerna semiabierta, de cuerpo cilíndrico y paredes altas. El pico es alargado y se ensancha ligeramente en el extremo, abriéndose hacia los lados y haciendo el orificio para la mecha particularmente grande. El disco es amplio, rehundido. El fondo es plano y privado de pie. Algunos ejemplares presentan como variante, un pequeño apéndice lateral atrofiado. La arcilla es rojiza, revestida en algunos casos de un ligero engobe. La producción es a torno<sup>11</sup>.

Ricci documenta un gran número de ejemplares en la Collezione Capitolina, algunos de los cuales provienen de la Necrópolis del Esquilino en Roma. La cronología abarca, en líneas generales, la segunda mitad del siglo II y la primera mitad del I a. C.<sup>12</sup>. Las lucernas del Esquilino fueron estudiadas por Dressel, quien las consideró como un nexo de unión entre las lucernas greco-helenísticas y las romanas del final de la República. De idéntica opinión es Farka, que las relaciona con el comienzo de la producción local en Italia y que las denomina «Tiegellampen I», dentro de las lucernas republicanas de Magdalensberg<sup>13</sup>.

Las lucernas del MAS, números 6, 7 y 8, participan de las características propias de esta forma. De pequeñas proporciones, la nº 6 procede las

<sup>5</sup> Ricci (1973), pp. 219 y 230.

<sup>6</sup> Los hallazgos de la Calle Almirantazgo fueron entregados al MAS por J. de Mata Carriazo en 1974 y no han sido publicados. Sobre la Calle Cuesta del Rosario: Collantes de Terán (1977), pp. 61 a 72; Ventura (1985), p. 49, fig. 5, nº 109 a 111, pp. 60 y 62.

<sup>7</sup> Numancia: Apráiz (1958), nº 2, lám. I; Soller (Mallorca): Enseñat (1954-55), lám. XXXVIII; Tamuda: Ponsich (1961), nº 18, lám. III; Cartago: Deneauve (1969), nº 195, lám. XXX.

<sup>8</sup> Ventura (1984), p. 539, fig. 264.

<sup>9</sup> Ricci (1973), Tipo F, p. 219, figs. 29 y 30.

<sup>10</sup> Luzón (1973).

<sup>11</sup> Ricci (1973), Tipo H, pp. 223 a 226.

<sup>12</sup> Ricci (1973), pp. 225 y 230.

<sup>13</sup> Gualandi (1977), p. 63, nota 2; Farka (1977), pp. 23 a 27.

excavaciones en la calle Argote de Molina (Sevilla), en un contexto de la segunda mitad del siglo II a. C. El ejemplar nº 7 es de procedencia desconocida, mientras que el nº 8 pertenece a los niveles de abandono del poblado ibérico del yacimiento de Alhonor (Herrera, Sevilla)<sup>14</sup>.

Paralelos a estas lucernas los encontramos en la Colección del Museo Civico di Bologna, en Potenza Picena y en Gabii<sup>15</sup>. Dentro del ámbito peninsular, existen paralelos en Azaila y en las excavaciones del templo romano de Córdoba<sup>16</sup> y, muy especialmente, en el yacimiento de Cáceres el Viejo, revisado recientemente por Ulbert. Consideradas por este autor como «Tiegelampen», constituyen el grupo más numeroso del conjunto de la excavación. Las lucernas núms. 6 y 7 de la colección del MAS corresponderían a su «variante d», caracterizada por un cuerpo alto, cilíndrico y escarpado, rasgos comunes a todos los ejemplares, base plana y ausencia de motivos decorativos<sup>17</sup>.

La lucerna nº 9 (fig. 1, lám. I) de la colección del MAS, presenta las características morfológicas del tipo H de Ricci, pero con la diferencia de estar fabricada a molde y de tener decoración en el arranque del pico: un falo en relieve delimitado por una moldura o filete transversal a la altura del comienzo del disco. Conocemos un paralelo idéntico en el Museo de Alcácer de Sal<sup>18</sup>.

Dentro de la clasificación de Ulbert, esta lucerna pertenece a su «variante c», identificada también como «Phalluslampen», que fueron encontradas juntas en la taberna b de la excavación de Cáceres el Viejo. Ulbert opina que la idéntica ejecución del relieve fálico con la moldura transversal acostillada en todos y cada uno de los ejemplares, prueba que estas lucernas se realizaron a molde y que podrían proceder de un taller local<sup>19</sup>.

La cronología del conjunto, tanto de la variante d como la c, es en general de los siglos II y I a. C., pudiéndose asegurar con exactitud su desvinculación de las formas propias de los años 30 a. C., es decir, de las primeras lucernas de época de Augusto. El límite temporal hacia arriba es más difícil de delimitar<sup>20</sup>.

#### *Números 10 a 15. (Fig. 1, lám. III).*

Lucernas del tipo G de Ricci, de cuerpo bitroncocónico, pico alargado con la superficie superior plana y los extremos abiertos. Disco pequeño con el orificio de alimentación central delimitado por una o varias molduras. El hombro está decorado con líneas radiales y el asa es de cinta. La base es plana o ligeramente cóncava, a veces con un pie anular. La pasta suele ser de color gris, recubierto de barniz negro. La fabricación es a molde<sup>21</sup>.

Aunque este tipo tiene claras reminiscencias helenísticas, Ricci lo consi-

<sup>14</sup> Campos (1986), pp. 19 y 60, nº 3399, fig. 37; López Palomo (1981), fig. 46, 2.

<sup>15</sup> Bologna: Gualandi (1977), lám. 20, núms. 100 y 103; Potenza Micena: Mercado (1980), figs. 202 y 207; Gabii: Vegas (1968), lám. 19, núms. 196 y 198.

<sup>16</sup> Beltrán (1979), fig. 15, nº 148, p. 180; García y Bellido (1970), fig. 27, 2. Cata III.

<sup>17</sup> Ulbert (1984), p. 157, núms. 492 a 495, láms. 42 y 64.

<sup>18</sup> Ferreira de Almeida (1953), lám. XXX, 1.

<sup>19</sup> Ulbert (1984), p. 157, núms. 485 a 491, láms. 41, 42, y 64.

<sup>20</sup> Ulbert (1984), pp. 159 a 161.

<sup>21</sup> Ricci (1973), Tipo G, pp. 222 y 223.

dera plenamente romano, muy vinculado a las lucernas del tipo Dressel 1, con una cronología que abarca desde mediados del siglo II hasta bien avanzado el siglo I a. C.<sup>22</sup>.

Asimilables a esta tipología son las lucernas denominadas por Ulbert como «Strahlenlampen», de doble cuerpo cónico, perfil plano y proporcionado, con el hombro decorado con muescas radiales y un pequeño orificio de alimentación. Contempla este autor la posibilidad de varias fases en la producción de este tipo, dada la heterogeneidad de los ejemplares de Cáceres el Viejo, y sugiere la posibilidad de la fabricación de estas lucernas en la Bética, aunque se inclina por considerarlas importaciones de la Narbonense<sup>23</sup>.

Se fechan entre finales del siglo II y la mitad del I a. C. y, aunque podrían adentrarse en el segundo tercio del siglo I a. C., estas lucernas no llegarían en ningún caso a época de Augusto<sup>24</sup>.

Lucernas similares son las representadas por la pieza Q-708 del British Museum, que presenta la particularidad de tener la superficie superior del pico lisa y decorada con una pequeña moldura transversal, a diferencia del pequeño canal o de las molduras longitudinales que suelen decorar los ejemplares pertenecientes al tipo G de Ricci o a las Strahlenlampem de Ulbert. Bailey fecha esta lucerna en la primera mitad del siglo I a. C. y la considera originaria de un taller del Sur de Italia, cuyas exportaciones alcanzan Francia y Marruecos y que precede a la masiva exportación del tipo Dressel 2 hacia esas regiones y otras —incluida España— desde talleres de Italia Central<sup>25</sup>.

Pavolini, a través del análisis de las pastas y de las áreas de dispersión, comparte la misma teoría<sup>26</sup>. También se localizan en Reggio Calabria y en Siracusa<sup>27</sup>.

En la colección de MAS incluimos dentro de esta tipología a las seis lucernas inventariadas con los números 10 a 15. Dos son de procedencia desconocida: la nº 10 (fig. 1, lám. II) es un claro fallo de horno, paralelizable con exactitud con el nº 476 de Cáceres el Viejo. El nº 15 (lám. II) podría vincularse al nº 480, con canal abierto, del mismo yacimiento<sup>28</sup>.

Los restantes ejemplares son hallazgos procedentes de excavaciones en yacimientos del Bajo Guadalquivir. El nº 11 (lám. II) es ilustrativo de los momentos de abandono del poblado ibérico de Alhonor (Herrera). El nº 12 procede del nivel 1 de las excavaciones de Cerro Macareno (San José de la Rinconada), correspondiente al momento final de la estratigrafía, con una cronología en torno al 100 a. C. y los primeros años del siglo I a. C. Los núms. 13 y 14 se localizaron en el nivel 20 de las excavaciones de la calle Argote de Molina (Sevilla), fechado en la segunda mitad del siglo II a. C. Presentan decoración agallonada en el hombro y restos de barniz negro<sup>29</sup>.

<sup>22</sup> Ricci (1973), pp. 227 y 230.

<sup>23</sup> Ulbert (1984), p. 155.

<sup>24</sup> Ulbert (1984), p. 153 y ss., lám. 41, nº 476 a 480.

<sup>25</sup> Bailey (1975), p. 325; p. 335, lám. 132, Q 708.

<sup>26</sup> Arxé (1982), p. 23, nota 4.

<sup>27</sup> Cristofani (1968), fig. 10; Gentili (1954), p. 346, fig. 12, 3.

<sup>28</sup> Ulbert (1984), láms. 41 y 64.

<sup>29</sup> López Palomo (1981), p. 141, fig. 46,f; Pellicer y otros (1983), p. 55, fig. 17, nº 179; Campos (1986), núms. 3838 y 3839, p. 60, fig. 49. Nivel 20, p. 19.

Consideramos por encima de las distintas variaciones formales la coherencia estructural de este tipo, del que analizamos seguidamente su dispersión geográfica. Aparte de los hallazgos de Sevilla, la mayoría de las lucernas se distribuyen por el Oeste y Noroeste de la Península Ibérica: en Ampurias, donde representan una pequeña proporción dentro del conjunto de las lucernas tardo-republicanas, en la Alcudia de Elche (Alicante) y en Soller y Pollentia (Mallorca)<sup>30</sup>. También en el poblado de Cabezo Agudo (La Unión, Murcia), en Villaricos (Almería) y en Ciudad Real<sup>31</sup>. En el Museo Arqueológico de Granada se conservan lucernas de esta tipología procedentes de Carchal (Jaén), Illora (Granada) Y Tamuda (Marruecos)<sup>32</sup>. De esta última localidad conocemos otros ejemplares recogidos en la bibliografía, y también, dentro del Norte de Africa, en Melilla<sup>33</sup>.

*Números 16 a 20.* (Figs. 2 y 3, láms. II y III).

Las lucernas definidas como Dressel 2 se caracterizan por un cuerpo de tendencia bitroncocónica, con un disco cóncavo generalmente pequeño y un orificio de alimentación central delimitado por una moldura concéntrica. Los rasgos distintivos son un asidero lateral, a la izquierda de la lucerna, en forma de aleta, decorada con líneas impresas o puntos en relieve y rematada a veces en una oreja o concha, y la decoración del hombro con diminutos puntos en relieve que circundan el disco y que se extienden también por las paredes del depósito, en la mitad inferior del cuerpo.

Contrasta con el cuerpo decorado la superficie lisa del pico, con la excepción de unos pequeños círculos impresos o unos puntos en relieve que suele presentar en el área de unión con el disco, en la cara superior de la lucerna, donde se sitúa también el orificio de ventilación. El pico es ancho, sólido, con una terminación angulosa y abierta en los extremos y frecuentemente lisa en el frente, forma que recibe la denominación de cola de golondrina o yunque.

Tiene siempre un asa modelada, inserta horizontalmente en el hombro y opuesta al pico, aplicada después de la extracción de la lucerna del molde. La mayoría de los ejemplares tienen un pie anular que realza la base de la lucerna, con una marca central, normalmente una letra o diversos puntos impresos<sup>34</sup>.

La pasta es de color beige, recubierta de un barniz rojo brillante de buena calidad, aunque son corrientes otras tonalidades, especialmente marrones<sup>35</sup>.

<sup>30</sup> Ampurias: Arxé (1982), p. 23, lám. I, 4; Alcudia de Elche: Ramos Folqués (1953), lám. LIX; Ramos Fernández (1975), lám. 164, 3; Soller (Mallorca): Enseñat (1954-55), lám. XXXVIII; Pollentia: Arribas y otros (1978), fig. 90. Nivel V, 1 y 2. Habitación 12.

<sup>31</sup> Cabezo Agudo: Fernández de Avilés (1942), p. 144, fig. 16. Villaricos: Siret (1908), lám. IV, 2. Ciudad Real: Domergue (1967), lám. III, 3.

<sup>32</sup> Eguaras (1954), fig. 69, núms. 4, 5 y 6.

<sup>33</sup> Tamuda: Quintero (1945), lám. LXXXIX, 6; Vegas (1956), lám. I; Ponsich (1961), lám. II, 14 y 15; Melilla: Tarradell (1954), lám. X, 40; Ponsich (1961), lám. II, 16.

<sup>34</sup> Ricci (1973), pp. 182 y ss.; Bailey (1975), pp. 336 y ss.; Gualandí (1977), pp. 70 y ss.; Arxé (1982), pp. 24 y ss.

<sup>35</sup> Algunos ejemplares tienen la pasta gris y el barniz negro atribuido por Bailey a copias realizadas en el Sur de Italia de lucernas de los talleres de Italia Central; Bailey (1975), p. 325; Arxé sugiere que estos cambios en las tonalidades de la pasta y el barniz se deben principalmente a fallos de cocción: Arxé (1982), p. 24.

Estas lucernas tienen su centro de producción en Italia central, en talleres que florecen a partir de finales del siglo II a. C. y durante todo el siglo I a. C. Es un tipo de una gran dispersión: los hallazgos localizados permiten observar su exportación principalmente desde los centros productores italianos hacia el Norte y Oeste, y dirigida en especial hacia el Sur de Francia, Levante español y las costas africanas<sup>36</sup>.

Los ejemplares del MAS adscritos a este tipo presentan las siguientes particularidades:

La riqueza decorativa de algunas piezas que, frente a los motivos clásicos de hileras de puntos en relieve, aportan algunas innovaciones. La lucerna número 17 (lám. II) tiene en torno al disco líneas radiales de puntos en relieve alternadas con pequeñas hojas triangulares o hederas. En las paredes del depósito, alrededor de la base, podemos observar también distintas líneas radiales de puntos. Conocemos un paralelo idéntico, procedente de las excavaciones de la Casa de Livia en Roma<sup>37</sup>. La lucerna nº 18 (fig. 3, lám. III) tiene una decoración punteada en relieve, con la particularidad de formar distintas figuras individualizadas de tendencia geométrica (rombos, triángulos, rectángulos) tanto en la superficie del hombro como en el depósito.

En la superficie de unión con el disco y en el arranque del pico, la pieza nº 19 presenta un pequeño engrosamiento que está posiblemente relacionado con el motivo de la rana, presente en otras lucernas de la misma tipología<sup>38</sup>.

Las lucernas núms. 16, 17 y 18, son de procedencia desconocida y las dos primeras pertenecen a la Colección Caballero Infante. El nº 19 se localizó en las excavaciones de la calle Cuesta del Rosario de Sevilla, mientras que el nº 20 en las llevadas a cabo en el teatro de Itálica (Santiponce).

En la Península Ibérica destacan los hallazgos de Ampurias donde este tipo es muy numeroso durante todo el siglo I a. C. y especialmente hacia la mitad del siglo. También en Tarragona, en Pollentia (Mallorca) en los estratos tardíos de los poblados ibéricos de la Alcudia de Elche (Alicante) y de Cabezo Agudo (La Unión, Murcia), en el yacimiento submarino de San Ferreol de Cartagena (Murcia) y en Valencia<sup>39</sup>. También en Portugal, en el Museu Leite de Vasconcellos, procedente de Mértola, y en Conimbriga<sup>40</sup>.

### *Números 21 y 22. (Figs. 2 y 3, lám. III)*

Representan una fase intermedia, de transición entre los tipos 2 y 3 de

<sup>36</sup> Bailey (1975), p. 325; Balil (1982), p. 167, nota 39: donde considera el autor que el término «Italia Central» utilizado por Bailey corresponde a las regiones del Lacio y Campania y que, por tanto, un término más apropiado para denominar a este área geográfica sería el de «Italia Alto Meridional».

<sup>37</sup> Caretoni (1957), p. 109, fig. 34.

<sup>38</sup> Ricci (1973), lám. 21, fig. 112; Cahn-Klaiber (1977), lám. 7, nº 112; Arxé (1982), lám. XXXIII, 3, p. 190, fig. 11.

<sup>39</sup> Ampurias: Arxé (1982), p. 71; Tarragona: Balil (1982), lám. III, 2 y 3; Serra (1932), lám. XXXV, 5; Pollentia: Llabrés y Isasi (1934), lám. XV, A; Arribas y otros (1978), fig. 104, calle N-S, nivel II; La Alcudia de Elche: Ramos Folqués (1970), lám. VII, E y G, lám. XII, N; Ramos Folqués (1976), lám. XLVII, A1; Ramos Fernández (1975), lám. CLXIII, fig. 1; Cabezo Agudo: Fernández de Avilés (1942), fig. 17; San Ferreol: Mas (1985), fig. 7; Valencia: Martín Avila (1962), fig. 3, 30.

<sup>40</sup> Ferreira de Almeida (1953), nº 2, lám. XXX; Mountinho-Ponte (1976), lám. XXXIII, núms. 1 a 4.

Dressel: el cuerpo de tendencia bitroncocónica, la decoración puntiforme y el disco aún pequeño formando una cubeta rodeada de molduras, son características próximas a Dressel 2, mientras que tiene en común con Dressel 3 las dos asas laterales en forma de aletas. El disco puede ser circular o cuadrado. La base es plana o cóncava y realzada sobre un pie y el asa es de cinta anillada. El pico termina en punta redondeada o en forma de yunque. Se fecha generalmente en el siglo I a. C. y es contemporánea a los tipos Dressel 2 y 3. Para Bailey estas lucernas son un producto temprano de los talleres que florecieron en Italia Central a partir de finales del siglo II a. C.<sup>41</sup>

En el MAS se conservan dos ejemplares del tipo Dressel 2/3. El nº 21 (figs. 2 y 3, lám. III) de la Colección Municipal, se caracteriza por el disco cuadrado, el hombro con decoración punteada y la marca LR, con paralelos en dos lucernas de la Collezione Capitolina de Roma, fechados en el siglo I a. C. y en un fragmento de Ventimiglia, del estrato VI, datado genéricamente en las mismas fechas. Otros paralelos se localizan en el British Museum y en las excavaciones de Luni<sup>42</sup>.

El nº 22 (fig. 2, lám. III) pertenece a la Colección Caballero Infante y consta de un pequeño disco circular y de dos aletas laterales. Aunque carece de decoración y se aleja ligeramente de la forma más común de Dressel 2/3, creemos que es perfectamente asimilable a esta tipología. Sus paralelos los encontramos en Ampurias<sup>43</sup>.

Los ejemplares del MAS son de procedencia desconocida. En la Península Ibérica el tipo Dressel 2/3 se localiza en Ampurias y en la Alcudia de Elche<sup>44</sup>.

#### *Números 23 a 29. (Fig. 1, 2 y 3; láms. III, IV y V).*

Pertenecientes al tipo Dressel 3, caracterizado por un cuerpo troncocónico, delimitado por dos aletas laterales frecuentemente decoradas con líneas y círculos impresos. El pico es amplio con los extremos apuntados y angulosos en forma de yunque, perduración de tipos anteriores, y un disco ligeramente cóncavo que crece hasta ocupar casi toda la superficie del depósito. Esta novedad permite que en muchos casos se decore la superficie con motivos geométricos, animales o escenas figuradas que preludian las lucernas de época imperial<sup>45</sup>.

A menudo, el arranque del pico está decorado con círculos impresos. En ocasiones, suele presentar también un orificio de ventilación en esta superficie plana del pico o bien en el propio disco. Frecuentemente lleva asa de cinta anillada. La base suele ser plana o realzada sobre un anillo externo y, en algunos casos, lleva marca en el centro, que no difiere de aquellas que se des-

<sup>41</sup> Ricci (1973), p. 190 y ss.; Bailey (1975), p. 325.

<sup>42</sup> Ricci (1973), p. 193, fig. 12. Campidoglio 8071 y 8072; Lamboglia (1954), para la fecha del estrato VI de Albintimilium; Bailey (1975), Q. 710; Ruggiu (1973), lám. 113, nº 4.

<sup>43</sup> Arxé (1982), nº 19, lám. III, 10 y lám. IV, 10, sin procedencia exacta; nº 119, lám. XIX, 6 y lám. XX, 6, Cloaca Neápolis.

<sup>44</sup> Arxé (1982), nº 58. Estrato IV. Ramos Folqués (1970), lám. VII, f.

<sup>45</sup> Ricci (1973), p. 195. Las lucernas figuradas de este tipo con representación de animales, como el hipopótamo o el cocodrilo, las relaciona la autora con la corriente egiptizante de este período.



arrollan en el tipo Dressel 2. La pasta es depurada, de color beige o marfil. El barniz es de tonos rojizos, marrones y olivas.

Estas lucernas se desarrollan a lo largo del siglo I a. C. en los principales yacimientos excavados en Italia Central, donde parece tener su origen, al igual que las lucernas anteriormente descritas, de los tipos Dressel 2 y 2/3<sup>46</sup>.

Como peculiaridades propias de las lucernas del MAS, destacamos el número 26 (fig. 2, lám. IV), con un canal abierto entre el pico y el disco decorado con un engrosamiento, probablemente un falo o una rana, y la nº 27 (figs. 2 y 3, lám. IV), cuyo disco presenta el único motivo iconográfico en las lucernas tardo-republicanas del MAS, Marte acompañado de Amor que le sostiene el escudo. Paralelos idénticos se localizan en el British Museum y en el Agora de Atenas<sup>47</sup>.

Los ejemplares nº 28 (fig. 1, lám. IV) y 29 (fig. 2, lám. V) se incluyen en esta tipología porque poseen las características propias y los elementos que definen al resto de los ejemplares, a excepción del asa lateral que consideramos una influencia del tipo Dressel 2.

Junto a las lucernas de procedencia desconocida pertenecientes a la colección Caballero Infante (núms. 23, 24, 28 y 29) y a la Municipal (nº 26) existen otros ejemplares del MAS con una localización concreta: Itálica (San-tiponce) (nº 25) y Alcalá del Río (nº 27).

Las lucernas del tipo Dressel 3 tienen una expansión similar a las de los tipos Dressel 2 y 2/3, extendiéndose a lo largo del Mediterráneo Occidental, con ejemplos localizados principalmente en el Sur de Francia y en las costas del Norte de Africa. En la Península Ibérica destacamos los ejemplares conservados en la Colección de la Casa de la Condesa de Lebrija, de Sevilla, de probable procedencia italicense, en Ampurias, Pollentia (Mallorca), Elche y Conimbriga<sup>48</sup>.

#### *Número 30. (Fig. 3).*

Este pequeño fragmento de la base de una lucerna, con una marca incompleta, es situado al final del estudio de los tipos Dressel 2 y 3 porque, aunque sus características permiten incluirlo en el tipo Dressel 2, la marca puede adscribirse a cualquiera de las tipologías restantes<sup>49</sup>.

#### *Números 31, 32 y 33. (Figs. 2 y 3, lám. V).*

Correspondientes al tipo Dressel 4, caracterizado por un cuerpo tronco-cónico un pico con los extremos abiertos y angulosos y la superficie superior decorada con dos cabezas de pájaros alargadas y estilizadas. El disco es cóncavo pero de superficie plana, con un orificio de alimentación muy reducido que carece generalmente de decoración.

Está rodeado de anillos concéntricos inclinados hacia el interior del

<sup>46</sup> Ricci (1973), pp. 193 y ss.; Gualandi (1977), pp. 67 y ss.; Arxé (1982), pp. 27 y ss.

<sup>47</sup> Bailey (1975), Q. 738, lám. 137; Perlzweig (1961), nº 3, lám. I; Simon, (1984), nº 328.

<sup>48</sup> Itálica: López Rodríguez (1981), núms. 2 y 3; Ampurias: Arxé (1982), p. 27; Pollentia: Llabrés y Isasi (1934), lám. XV-A; Elche: Ramos Fernández (1975), lám. CLXV, fig. 6; Conimbriga: Moutinho-Ponte (1976), nº 10, lám. XXIII.

<sup>49</sup> Campos (1986), p. 60, nº 3236, fig. 31.

disco, los cuales suelen decorarse con distintas líneas y motivos geométricos, interrumpidos a la altura del arranque del pico por un pequeño canal longitudinal que discurre entre las dos cabezas de pájaros y comunica el disco y la superficie superior del pico.

El asa de cinta, lisa o estriada, aplicada después de la extracción del molde, como en el resto de las lucernas tardo-republicanas. La base suele ser plana y circular, circundada en algunos ejemplares por una moldura concéntrica. Las pastas son de color beige y los barnices de tonos que oscilan del rojo al marrón. Las lucernas áromas van revestidas de un engorbe marfileño<sup>50</sup>.

Estas lucernas se desarrollan a fines del siglo I a. C., encontrándose en distintos yacimientos y colecciones de Italia, Francia, Alemania y Norte de Africa, con una máxima difusión en el período protoaugusteo y augusteo<sup>51</sup>.

En el MAS son tres los ejemplares que contemplan estas características y que pueden adscribirse al tipo Dressel 4. Proceden de Itálica (Santiponce). Destacamos el nº 33 con asa transversal y marca T (figs. 2 y 3, lám. V).

En la Península Ibérica se localizan en Ampurias, donde es una de las lucernas tardo-republicanas más representada, con una cronología entre finales del siglo I a. C. y el primer tercio del siglo I d. C.<sup>12</sup>. También en la Alcudia de Elche, en Pollentia (Mallorca), en el Museo de Zaragoza, en Herrera de Pisuerga (Palencia), en Córdoba, procedente de las excavaciones del templo romano, y en la necrópolis romana de Carmona<sup>53</sup>. En Portugal se encuentran en la necrópolis de Valdoca (Aljustrel) y en los Museos de J. Leite de Vasconcellos y de Beja<sup>54</sup>. En el Norte de Africa, un ejemplar procedente de Tamuda y otro en Lixus<sup>55</sup>.

### Marcas (Fig. 3)

Las marcas de las lucernas del MAS se presentan sobre ejemplares de las formas Dressel 2, 2/3, 3 y 4, distinguiéndose con claridad dos grupos: el primero integrado por aquellas marcas formadas por distintas combinaciones de círculos estampados y, el segundo, que presenta además letras aisladas grabadas a mano alzada.

Entre las marcas con círculos estampados, la lucerna nº 16 (Dressel 2) tiene tres círculos distribuidos como vértices de un triángulo imaginario. Las lucernas nº 18 (Dressel 2) y nº 23 (Dressel 3) presentan cinco círculos en forma de aspa o cruz, marca muy común entre las lucernas tardo-republi-

<sup>50</sup> Ricci (1973), pp. 200 y 207.

<sup>51</sup> Vegas (1966-2), p. 72; Ricci (1973), p. 205.

<sup>52</sup> Arxé (1982), pp. 71 y 72. En la muralla Robert aparecen en los estratos I y II (30 a. C./25-37 d. C.).

<sup>53</sup> La Alcudia de Elche: Ramos Folqués (1970), lám. XIII, A; Ramos Fernández (1975), lám. CLXIV, fig. 1; Pollentia: Llabrés y Isasi (1934), lám. XV, A; Museo de Zaragoza: Beltrán (1966), núms. 4 y 5, de procedencia desconocida y de Velilla del Ebro, respectivamente; Palencia: García y Bellido y otros (1962), p. 47, fig. 28, nº 13; Córdoba: García y Bellido (1970), fig. 78, 8. Entre materiales sin un contexto arqueológico riguroso; Carmona: Bendala (1976), lám. LXXIX, I.

<sup>54</sup> Alarcao (1966), lám. XI, tumba 126 y lám. XV, tumba 172, 3; Ferreira de Almeida (1953), lám. XXX, 8 y 9.

<sup>55</sup> Ponsich (1961), lám. III, nº 19. Ponsich (1981), lám. XXVIII.

canas<sup>56</sup>. La lucerna nº 28 (Dressel 3) con una marca muy desvaída, repite la misma aspa o cruz, pero formada por una serie sucesiva de círculos<sup>57</sup>. En la número 17 (Dressel 2) se aprecian algunos círculos muy borrosos, pero sin forma definida.

Las marcas de la colección del MAS con letras a mano alzada son las siguientes: LR entre círculos estampados en la lucerna nº 21 (Dressel 2/3) con abundantes paralelos<sup>58</sup>; N con círculos estampados en cada uno de los vértices y en el exterior, en la lucerna nº 24 (Dressel 3), marca estudiada principalmente por Balil<sup>59</sup> y T con círculos en los extremos, en el nº 33 (Dressel 4). El fragmento nº 30 tiene una letra incompleta entre dos círculos estampados.

Estas marcas son propias de lucernas tardo-republicanas fabricadas en talleres de Italia Central desde finales del siglo II y a lo largo del siglo I a. C.

## Catálogo

La obtención de unos datos básicos y su estructuración en un esquema coherente representan los pilares de cualquier investigación. Por ello, hemos concebido el catálogo de lucernas como parte integrante y vital del análisis efectuado y no como un mero apéndice. En el catálogo las piezas tienen una individualidad propia, unos rasgos distintivos que han sido minuciosamente desglosados siguiendo un esquema constante y riguroso, con el único objetivo de conseguir una lectura ágil de los datos presentados.

El catálogo se abre con una referencia a la serie tipológica de las lucernas, distinguidas por una inicial del alfabeto, seguido de la numeración correspondiente a cada pieza. Este sistema permite, al tratarse de la colección de un museo, donde lógicamente el número de piezas puede incrementarse, dejar abiertas las series a futuras aportaciones.

La información que aportamos sobre cada una de las lucernas se divide invariablemente en diferentes apartados:

I. Dedicado al control de la pieza, con los datos aportados por el MAS. Incluye el número de registro, establecido por las siglas REP (Registro de Entrada en Propiedad) o ROD (Registro de Objetos en Depósito), seguido de los datos referentes a la entidad o persona que hizo la donación o el depósito, la fecha de entrega y la procedencia de la pieza.

II. Recoge las dimensiones en centímetros (longitud, anchura y altura) del cuerpo de la lucerna.

III. Aspectos relacionados con la fabricación y las características técnicas, dividido en varios puntos: referencias al modo en que se realizó la lucerna (a molde o a torno) y la naturaleza del molde donde se fabricó, deducido por huellas visibles en la superficie. También analizamos el tipo de pasta y el barniz. En ambos casos, se hace referencia al color y a la tonalidad,

<sup>56</sup> Ricci (1973), p. 228, 5; Bailey (1975), Q. 721, 723, 726, 729 y 737.

<sup>57</sup> Ricci (1973), p. 228, 6 y 13. Bailey (1975), Q. 710.

<sup>58</sup> Martín Avila (1962), p. 95, fig. 3, 30; Balil (1968), p. 172; Ricci (1973), p.228, 29 y 30.

<sup>59</sup> Balil (1982), p. 166.

siguiendo la tabla de Munsell<sup>60</sup>. Incluimos también algunas referencias que permitan conocer mejor el proceso de fabricación: huellas dactilares provocadas al prensar el barro sobre la superficie del molde, o asas fabricadas directamente en el molde o aplicadas posteriormente.

IV. Recoge el estado actual de la pieza, como concreciones, fracturas, ausencia o restauración de algunos de sus elementos, etc. Si la conservación de la lucerna es buena, no incluimos este apartado.

V. Esta sección incluye los elementos morfológicos enumerados en el siguiente orden: pico, disco, motivo decorativo, hombro, asa, base y marca.

VI. Este apartado contiene la información bibliográfica de aquellas lucernas de nuestro catálogo que han sido publicadas con anterioridad.

#### Nº 1. (Fig. 1, lám. I)

- I. REP. 24.074. J. de Mata Carriazo. 11/Febrero/1974. C/ Almirantazgo (Sevilla).
- II.  $9,9 \times 5,8 \times 4$  cm.
- III. A torno. Pasta bien tratada: 10 YR-8/2 (blanco). Barniz negro.
- V. Pico amplio de terminación redondeada con los extremos abiertos. Disco cóncavo, con orificio de alimentación central, delimitado por una moldura. Asa de sección de tendencia circular. Base cóncava con pie anular.

#### Nº 2. (Lám. 1)

- I. REP. 5904. C/Cuesta de Rosario (Sevilla).
- II.  $7,9 \times 5,7 \times 4$  cm.
- III. A torno. Pasta bien tratada: 5 YR-6/6 (amarillo rojizo). Restos de barniz negro.
- IV. Asa y pico fragmentados. Pico ennegrecido por el fuego.
- V. Pico alargado. Disco cóncavo, con orificio de alimentación central delimitado por una moldura. Base cóncava con pie realzado.
- VI. Ventura (1985), nº 110, fig. 5.

#### Nº 3

- I. Sin registro. Collantes de Terán. C/ Cuesta del Rosario (Sevilla).
- II. Long. máx.: 6,7 cm.
- III. A torno. Pasta bien tratada: 5 YR-7/6 (amarillo rojizo). Barniz negro con distintas tonalidades, extendido por la superficie interior y exterior.
- IV. Fragmento.
- V. Arranque del pico amplio. Base cóncava con pie realzado.
- VI. Ventura (1985), nº 109, fig. 5.

#### Nº 4

- I. Sin registro. F. Collantes de Terán. C/ Cuesta del Rosario (Sevilla).
- II. Long. máx.: 5,4 cm.

<sup>60</sup> Munsell (1975).

- III. A torno. Pasta bien tratada: 7,5 YR-7/4 (rosa). Restos de barniz negro de brillo metálico en el interior y exterior de la lucerna.
- IV. Fragmento.
- V. Disco cóncavo delimitado por una moldura. Orificio de alimentación central. Base cóncava con pie realzado.
- VI. Ventura (1985), nº 111, fig. 5.

## Nº 5 (Lám. I).

- I. REP. 1982/1048. J. M. Luzón, Pajar de Artillo (Santiponce, Sevilla).
- II. Long. máx.: 4,2 cm.
- III. Pasta bien tratada. Barniz negro (Campaniense B) en el exterior.
- IV. Fragmento.
- V. Pico de terminación curva con los extremos abiertos y apuntados formando un orificio muy amplio.
- VI. Ventura (1984), fig. 264, p. 539.

## Nº 6 (Lám. I).

- I. Sin registro. J. M. Campos. C/ Argote de Molina, 7 (Sevilla).
- II.  $6,2 \times 4,1 \times 2,4$  cm.
- III. A torno. Pasta bien tratada: 10 YR-6/4 (marrón amarillento claro).
- IV. Pico amplio y base muy ennegrecidos.
- V. Pico amplio de terminación curva y extremos abiertos. Disco cóncavo delimitado por una moldura. Orificio de alimentación central. Paredes del depósito rectas. Base plana.
- VI. Campos (1986), p. 60, fig. 37, lám. 9.

## Nº 7 (Lám. I)

- I. REP. 1517. Colección Caballero Infante. Diciembre/1890. Procedencia desconocida.
- II.  $9,5 \times 6,1 \times 4,1$  cm.
- III. A torno. Pasta bien tratada: 5 YR-6/6 (amarillo rojizo).
- IV. Disco ligeramente fragmentado. Concreciones calizas.
- V. Pico amplio, frente curvo y extremos abiertos. Disco cóncavo delimitado por una moldura con orificio de alimentación central. Paredes del depósito rectas. Base plana.
- VI. Fernández Chicarro (1952/53), nº 10, fig. 43, 10.

## Nº 8

- I. REP. 1981/617. L. A. López Palomo. Alhonor (Herrera, Sevilla).
- II. Long. máx.: 7,4 cm.
- III. Composición irregular de la pasta: 2,5 YR-6/6 (rojo claro).
- IV. Fragmento. Superficie parcialmente ennegrecida por el fuego.
- V. Pico ancho de terminación curva y extremos ligeramente abiertos. Base cóncava, anular.
- VI. López Palomo (1981), fig. 46,2.

## Nº 9 (Fig. 1, lám. I)

- I. REP. 4765. Comisión de Monumentos. Noviembre/1931. Itálica (Santiponce, Sevilla).
- II.  $11 \times 6,2 \times 3,8$  cm.
- III. A molde. Composición irregular de la pasta: 2,5 YR-5/6 (rojo).
- IV. Pico ennegrecido por el fuego.
- V. Pico amplio, de frente curvo y extremos abiertos. Faló en relieve en la superficie lisa del comienzo del pico. Disco ligeramente rehundido con orificio de alimentación central. Paredes del depósito rectas. Base plana.
- VI. Fernández Chicarro (1952/53), nº 11.

## Nº 10 (Fig. 1, lám. II)

- I. Sin registro. Procedencia desconocida.
- II.  $8 \times 5,5 \times 2,5$  cm.
- III. A molde. Fallo de horno. Pasta bien tratada: 2,5 Y-6/2 (gris marrón claro).
- IV. Carece de pico y asa. Concreciones calizas.
- V. Pico alargado con la superficie superior estriada longitudinalmente. Disco cóncavo, pequeño, delimitado por un anillo ancho y con orificio de alimentación central. Hombro redondeado, decorado con molduras radiales. Base con pie realzado.

## Nº 11 (Lám. II)

- I. REP. 1981/615. L. A. López Palomo. Alhonor (Herrera, Sevilla).
- II.  $8,6 \times 5,2 \times 2,7$  cm.
- III. A molde. Tratamiento irregular de la pasta: 2,5 YR-6/6 (rojo claro).
- IV. Fragmentado parte del depósito. Superficie quemada.
- V. Pico alargado con el arranque diferenciado por molduras longitudinales muy desvaídas. Disco pequeño y cóncavo. Base plana, anular.
- VI. López Palomo (1981), fig. 46,1.

## Nº 12

- I. Sin registro. M. Pellicer. Cerro Macareno (S. José de la Rinconada, Sevilla).
- II. Long. máx.: 4,3 cm.
- III. A molde. Tratamiento irregular de la pasta: 2,5 YR-6/0 (gris).
- IV. Fragmento.
- V. Disco pequeño, cóncavo, delimitado por una moldura, con oficio de alimentación central. Hombro con decoración agallonada, con una carena muy marcada donde se inicia la pared inferior del cuerpo bitroncocónico. Asa de sección ovalada con un ligero surco central.
- VI. Pellicer y otros (1983), fig. 17, nº 179, p. 55.

## Nº 13

- I. Sin registro. J. M. Campos. C/ Argote de Molina, 7 (Sevilla).
- II. Long. máx.: 3,5 cm.

- III. A molde. Pasta bien tratada: 2,5 Y-7/0 (gris claro). Barniz negro.
- IV. Fragmento.
- V. Disco cóncavo con orificio de alimentación central. Hombro con decoración agallonada.
- VI. Campos (1986), nº 3838, p. 60, fig. 49.

## Nº 14

- I. Sin registro. J. M. Campos. C/ Argote de Molina, 7 (Sevilla).
- II. Long. máx.: 3,9 cm.
- III. A molde. Pasta bien tratada: 2,5 Y-7/0 (gris claro). Barniz negro extendido en el reverso.
- IV. Fragmento.
- V. Disco cóncavo rodeado de una moldura externa. Hombro con decoración agallonada. Carena muy marcada en el inicio de la pared inferior de la lucerna, de sección bitroncocónica.
- VI. Campos (1986), nº 3839, fig. 49, p. 60.

## Nº 15 (Lám. II)

- I. REP. 276-6. Comisión de Monumentos. 12/Marzo/1880. Procedencia desconocida.
- II.  $8,7 \times 6 \times 3,4$  cm.
- III. A molde. Tratamiento irregular de la pasta. 7,5-3/0 (gris muy oscuro).
- IV. Muy fragmentada y ennegrecida por el fuego. Restaurada.
- V. Pico alargado, frente recto y extremos abiertos. Disco cóncavo delimitado por una moldura ancha y acanalada que se une con el arranque del pico. Base cóncava con pie realzado.
- VI. Fernández Chicarro (1952-53), nº 13, fig. 43, 12.

## Nº 16 (Figs. 2 y 3, lám. II)

- I. REP. 1506. Colección Caballero Infante. Diciembre de 1890. Procedencia desconocida.
- II.  $11,7 \times 7,8 \times 3,2$  cm.
- III. A molde, posiblemente de yeso. Pasta bien tratada: 2,5 Y-7/2 (gris claro). Barniz: 2,5 YR-5/6 (rojo).
- IV. Pico, base y asa lateral ennegrecidos por la acción del fuego.
- V. Pico de terminación abierta y angulosa. Orificio de ventilación en la unión con el disco. Disco cóncavo, delimitado por una moldura, con orificio de alimentación central. Hombro decorado con cuatro circunferencias concéntricas de pequeños puntos en relieve. Asidero lateral en forma de aleta con líneas impresas. Asa de cinta acanalada. Pie anular. Marca: tres círculos formando triángulo.
- VI. Fernández Chicarro (1952-53), nº 14, fig. 43, 13.

## Nº 17 (Lám. II)

- I. REP. 1507. Colección Caballero Infante. Diciembre de 1890. Procedencia desconocida.

- II.  $9,9 \times 7,4 \times 3,4$  cm.
- III. A molde. Pasta bien tratada: 2,5 Y-7/2 (gris claro). Barniz: 7,5 YR-5/4 (marrón).
- IV. Asa fragmentada de la que sólo se conserva el arranque.
- V. Pico de extremos abiertos y angulosos. Disco cóncavo con orificio de alimentación central individualizado por una moldura. Hombro separado del disco por una circunferencia de pequeños puntos en relieve en torno a la que se distribuyen alternativamente líneas de puntos y hojas triangulares. Alrededor de la base se desarrolla otra circunferencia de puntos, abierta al inicio del pico, y rodeada de distintas líneas de puntos. Pequeña aleta con líneas impresas paralelas, en forma de oreja o concha. Pie anular. Marca prácticamente desaparecida: círculos estampados en cruz.
- VI. Fernández Chicarro (1952-53), nº 16, fig. 43, 16.

Nº 18 (Fig. 3, lám. III)

- I. REP. 2879. Procedencia desconocida.
- II.  $7,5 \times 6,4 \times 3,6$  cm.
- III. A molde. Pasta bien tratada: 10 YR-8/3 (marrón muy pálido). Barniz: 2.5 YR-5/6 (rojo).
- IV. Pico y asa fragmentados.
- V. Pico con la superficie superior lisa y el arranque decorado con seis puntos impresos. Disco reducido a una pequeña concavidad formada por el orificio de alimentación central, delimitado por una moldura. El hombro y la superficie del depósito están decorados con pequeños puntos en relieve que forman diversas figuras de tendencia geométrica (triángulos, rectángulos, rombos). Asidero lateral en forma de aleta. Pie anular. Marca: cinco círculos estampados en cruz.
- VI. Fernández Chicarro (1952-53), nº 15, fig. 43, 14.

Nº 19

- I. Sin registro. F. Collantes de Terán. C/ Cuesta del Rosario (Sevilla).
- II. Long.: 6,8 cm.
- III. A molde. Pasta bien tratada: 10 YR-7/3 (marrón muy pálido). Barniz: 10 R-4/8 (rojo).
- IV. Fragmento de lucerna perteneciente al disco. Concreciones calizas.
- V. Orificio de alimentación central con moldura delimitando el disco. Hombro decorado con puntos en relieve. La superficie de unión con el pico está decorada con un pequeño engrosamiento en relieve, muy desvaído, posiblemente una rana.

Nº 20

- I. ROD. 7504. J. M.<sup>a</sup> Luzón. 25/Febrero/1972. Teatro de Itálica (Santiponce).
- II. Long. máx.: 4,3 cm.
- III. Pasta bien tratada: 2.5 Y-8/2 (blanco). Barniz muy desvaído extendido por la superficie del anverso y reverso del disco: 10 R-4/4 (rojo claro).



IV. Fragmento.

V. Disco cóncavo con orificio de alimentación central y una moldura concéntrica. Hombro redondeado con puntos en relieve. Asa lateral incompleta.

Nº 21 (Figs. 2 y 3, lám. III)

I. ROD. 2207. Colección Municipal, anteriormente de Mateos Gago. Procedencia desconocida.

II.  $10 \times 7,4 \times 3,5$  cm.

III. A molde. Pasta bien tratada: 10 YR-7/4 (marrón muy pálido). Barniz: 2.5 YR-4/6 (rojo).

IV. Carece de pico y asa.

V. Disco rectangular formado por una doble moldura, cóncavo, con orificio de alimentación central. Hombro decorado con puntos en relieve en la superficie limítrofe a los lados mayores del rectángulo del disco. El lado menor, entre el orificio de alimentación y el pico está decorado con una sola hilera de puntos. Base ovalada delimitada por un anillo externo. Marca: LR.

VI. Fernández Chicarro (1952-53), nº 19, fig. 44,2 y 64,1.

Nº 22 (Fig. 2, lám. III)

I. REP. 1501. Colección Caballero Infante. Diciembre de 1890. Procedencia desconocida.

II.  $7,5 \times 5,6 \times 2,8$  cm.

III. A molde, posiblemente de yeso. Pasta bien tratada: 10 YR-7/4 (marrón muy pálido). Barniz: 10 R-4/6 (rojo).

IV. Falta el asa. Restaurado el pico.

V. Pico alargado con terminación redondeada. Orificio de alimentación en el arranque del pico. Disco pequeño y cóncavo con orificio de alimentación central y dos anillos concéntricos que lo separan del hombro liso. Pequeñas aletas laterales. Pie anular.

VI. Fernández Chicarro (1952-53), nº 20, fig. 44,3.

Nº 23 (Fig. 3, lám. III)

I. REP. 1502. Colección Caballero Infante. Diciembre de 1890. Procedencia desconocida.

II.  $9,3 \times 6,9 \times 3,1$  cm.

III. A molde, posiblemente de yeso. Pasta bien tratada: 10 YR-8/3 (marrón muy pálido). Barniz: 10 R-5/8 (rojo).

IV. Falta el asa, de la que se conserva el arranque.

V. Pico de terminación recta y extremos angulosos y abiertos. En el arranque, orificio de ventilación central con dos círculos impresos a cada lado. Disco cóncavo, de superficie lisa delimitado por una moldura. Aletas laterales decoradas con líneas impresas. Asa de cinta, acanalada. Pico anular. Marca: cinco círculos estampados en cruz.

VI. Fernández Chicarro (1952-53), nº 21, fig. 44,4 y 66,21.

## Nº 24 (Figs. 2 y 3, lám. III)

- I. REP. 1511. Colección Caballero Infante. Diciembre de 1890. Procedencia desconocida.
- II.  $8,5 \times 6,7 \times 2,7$  cm.
- III. A molde, posiblemente de yeso. Pasta bien tratada: 10 YR-7/4 (marrón muy pálido).
- IV. Asa perdida.
- V. Pico amplio con los extremos angulosos y el arranque decorado con tres círculos impresos. Disco cóncavo, liso, con orificio de alimentación central delimitado por una moldura. Hombro formado por dos anillos. Entre ambos, orificio de ventilación. Aletas laterales decoradas con líneas impresas. Pie anular. Marca: N.
- VI. Fernández Chicarro (1952-53), nº 22, fig. 44,5.

## Nº 25 (Fig. 2, lám. IV)

- I. REP. 3556. Rodríguez Jiménez. 1905. Itálica, Santiponce (Sevilla).
- II.  $10,2 \times 7,1 \times 2,6$  cm.
- III. A molde, Pasta bien tratada: 10 YR-8/3 (marrón muy pálido). Restos de barniz.
- IV. Asa y pico restaurados.
- V. Disco cóncavo, liso, delimitado por un hombro remodelado a mano hasta formar una arista fina. Asa de cinta, acanalada. Aletas decoradas con líneas impresas muy desvaídas. Pie anular.
- VI. Fernández Chicarro (1952-53), nº 24, fig. 44,7.

## Nº 26 (Fig. 2, lám. IV)

- I. ROD. 2200. Colección Municipal. Procedencia desconocida.
- II.  $9,8 \times 9,1 \times 3,1$  cm.
- III. A molde. Pasta bien tratada. 7,5-7/4 (rosa). Barniz: 1 R-4/8 (rojo).
- IV. Pico ennegrecido. Perdida el asa y la terminación del pico.
- V. Disco con orificio de alimentación central delimitado por una moldura. Entre éste y el orificio de ventilación hay un motivo muy desvaído, posiblemente una rana. Rodean al disco tres anillos inclinados hacia el interior que continúan por el reborde superior de la lucerna dejando un canal abierto. Aletas laterales con líneas impresas y puntos en relieve. Base plana ligeramente realzada.
- VI. Fernández Chicarro (1952-53), nº 23, fig. 44, 6.

## Nº 27 (Figs. 2 y 3, lám. III)

- I. REP. 3281. Diego Sánchez Grande. Marzo de 1904. Alcalá del Río (Sevilla).
- II.  $7,6 \times 7,8 \times 2,6$  cm.
- III. A molde. pasta bien tratada: 10 YR-7/2 (gris claro). Barniz: 10 YR-4/2 (marrón grisáceo oscuro). En el interior del depósito la huella del punzón romo que perforó el orificio de alimentación.
- IV. Carece de pico y de parte del depósito.

- V. Disco ligeramente cóncavo delimitado por una acanaladura concéntrica y decorado con un motivo de Marte y Amor. Aletas laterales poco desarrolladas. Base cóncava.
- VI. Fernández Chicarro (1952-53), nº 299, fig. 61,4.

Nº 28 (Fig. 1, lám. IV)

- I. REP. 1503. Colección Caballero Infante. Diciembre de 1890. Procedencia desconocida.
- II.  $9,7 \times 6,9 \times 3,5$  cm.
- III. A molde. Pasta bien tratada: 10 YR-8/4 (marrón muy pálido). Barniz gran calidad: 2.5 YR-4/8 (rojo).
- IV. Pico y asa parcialmente fragmentados.
- V. Pico ancho, alargado, de extremos abiertos. Disco ligeramente rehundido con orificio de alimentación central. Hombro formado por una ancha moldura plana separada del disco por una acanaladura. Asa de cinta acanalada. Base cóncava con pie anular. Marca muy desvaída: serie de círculos estampados formando una cruz.
- VI. Fernández Chicarro (1952-53), nº 17, figs. 43,15 y 66,17.

Nº 29 (Fig. 2, lám. V)

- I. REP. 1512. Colección Caballero Infante. Diciembre de 1890. Procedencia desconocida.
- II.  $8,3 \times 6,5 \times 2,9$  cm.
- III. A molde. Pasta bien tratada: 10 YR-8/4 (marrón muy pálido). Barniz extendido por gran parte de la superficie: 5 YR-5/6 (rojo amarillento).
- IV. Pico y asa distal fragmentados.
- V. Arranque del pico amplio. Disco rehundido con orificio de alimentación central. Hombro redondeado, separado del disco por una moldura. Asa lateral en forma de aleta. Pie anular.
- VI. Fernández Chicarro (1952-53), nº 18, fig. 44,1.

Nº 30 (Fig. 3)

- I. Sin registro. J. M. Campos. C/ Argote de Molina, 7 (Sevilla).
- II. Long. máx.: 4,7 cm
- III. A molde. Pasta bien tratada: 7.5 YR-7/4 (rosa). Barniz: 10 R-4/8 (rojo).
- IV. Fragmento.
- V. Base plana con pie anular. Marca: letra incompleta con círculos estampados.
- VI. Campos (1986), p. 60, fig. 31.

Nº 31 (Fig. 2, lám. V)

- I. REP. 2570. Comisión de Monumentos. Julio de 1896. Itálica (Santiponce, Sevilla).
- II.  $9,1 \times 5,9 \times 2,6$  cm.
- III. A molde. Pasta bien tratada: 2.5 Y-8/2 (blanco). Cubierta con un ligero engobe.

- IV. Carece de asa.
- V. Pico ancho de terminación angulosa, con un pequeño canal longitudinal decorado con dos cabezas de pájaros. Disco cóncavo, delimitado por cinco anillos concéntricos. Base plana, ligeramente realizada por un anillo externo.
- VI. Fernández Chicarro (1952/53), nº 29, fig. 44,12.

Nº 32 (Fig. 2, lám. V).

- I. REP. 2571: Comisión de Monumentos. Julio de 1896. Itálica (Santiponce, Sevilla).
- II.  $9,2 \times 6,3 \times 2,7$  cm.
- III. A molde, posiblemente de yeso. Pasta bien tratada: 2.5 Y-7/2 (gris claro). Cubierta de un ligero engobe.
- V. Pico anguloso, con un pequeño canal decorado con dos cabezas de pájaros. Disco ligeramente cóncavo limitado por anillos concéntricos. Base plana ligeramente realizada por un anillo externo.
- VI. Fernández Chicarro (1952-53), nº 30, fig. 44, 13.

Nº 33 (Fig. 2 y 3, lám. V)

- I. REP. 2572. Comisión de Monumentos. Junio de 1896. Itálica (Santiponce, Sevilla).
- II.  $7,3 \times 5,6 \times 2,7$  cm.
- III. A molde. Pasta bien tratada: 10 YR-8/3 (marrón muy pálido). Cubierta con un ligero engobe.
- IV. Carece de asa y pico .
- V. En la parte superior del pico un canal longitudinal entre dos cabezas de pájaros. Disco cóncavo, delimitado por un anillo concéntrico y una banda ancha decorada en forma de espiga. Base plana, realizada por varios anillos concéntricos. Marca: T.
- VI. Fernández Chicarro (1952-53), nº 31, fig. 44,14.

## BIBLIOGRAFIA

- ALARCAO, J y E.: «O espólio da Necrópole luso-romana de Valdoca (Aljustrel)». *Conimbriga*, V, 1966, pp. 7 a 107.
- APRAIZ, R. de: «Lucernas romanas en el Museo Numantino». *Revista de Archivos, Bibliotecas y Museos*, LXV, 1958, pp. 607 a 614.
- ARRIBAS, A. y otros: «Pollentia II». *Excavaciones Arqueológicas en España*, 98, 1978.
- ARXE I GALVEZ, J.: «Les llánties tardo-republicanas d'Empuries». *Monografies Emporitanes*, V. Diputació de Barcelona. 1982.
- BAILEY, D. M.: *A catalogue of the lamps in the British Museum. I (Greek, hellenistic and early roman pottery lamps)*. London, 1975.
- BALIL, A.: «Marcas de ceramista en lucernas romanas halladas en España». *Archivo Español de Arqueología*, XLI, 1948, pp. 158-178.
- «Estudios sobre lucernas romanas. III». *Boletín del Seminario de Arte y Arqueología*, XLVIII. Universidad de Valladolid, 1982, pp. 153-168.

- BELTRAN LLORIS, M.: «Lucernas romanas del Museo Arqueológico de Zaragoza», *Caesaraugusta*, 27-28. 1966, pp. 77-88.
- «La cerámica campaniense de Azaila», *Caesaraugusta*, 47-48, 1979, pp. 141-232.
- BENDALA GALAN, M.: *La necrópolis romana de Carmona (Sevilla)*. Excma. Diputación Provincial. Sevilla, 1976.
- CAHN-KLAIBER, E. M.: *Die Antiken Tonlampen des Archäologischen Instituts er Universität Tübingen*. Tübingen Studien II, 1977.
- CAMPOS CARRASCO, J. M.: *Excavaciones arqueológicas en la ciudad de Sevilla. El origen prerromano y la Hispalis romana*. Sevilla, 1986.
- CARETTONI, G.: «Roma (Palatino). Saggi nell'interno della casa di Livia». *Notizie degli Scavi di Antichità*, XI. 1957, pp. 72-119.
- COLLANTES DE TERAN, F.: *Contribución al estudio de la topografía sevillana en la Antigüedad y en la Edad Media*. Sevilla, 1977.
- CRISTOFANI, M.: «Cisterne Ellenistiche con materiales di Scarico». *Notizie degli Scavi di Antichità*, XXII. 1968, pp. 221-242.
- DENEAUVE, J.: *Lampes de Carthage*. C.N.R.S. Paris, 1969.
- DOMERGUE, C.: «La mine antique de Diógenes (Ciudad Real)». *Mélanges de la Casa de Velázquez*, III. 1967, pp. 29-92.
- EGUARAS IBAÑEZ, J.: «Lucernas romanas del Museo de Granada». *Memorias de los Museos Arqueológicos Provinciales*, XV. 1954, pp. 173-181.
- ENSEÑAT ESTRANY, B.: «El Puig d'en Canals. Solter (Mallorca)». *Noticario Arqueológico Hispánico*, III-IV. 1954-55, pp. 37-59.
- FARKA, C.: «Die römischen Lampen vom Magdalensberg». *Kärntner Museumsschriften*, 61. 1977.
- FERNANDEZ CHICARRO, C.: «La colección de lucernas antiguas del Museo Arqueológico de Sevilla». *Memorias de los Museos Arqueológicos Provinciales*, XIII-XIV. 1952-53. Madrid, 1956, pp. 61-124.
- FERNANDEZ DE AVILES, A.: «El poblado minero, ibero-romano, de Cabezo Agudo, en la Unión». *Archivo Español de Arqueología*, XV. 1942, pp. 136-152.
- FERREIRA DE ALMEIDA, J. A.: «Introducao ao estudio das lucernas romanas en Portugal». *O Arqueólogo Português*, Nova Serie II. 1953, pp. 5-208.
- GARCIA Y BELLIDO, A. y otros: «Herrera de Pisuerga. 1.ª Campaña 1960». *Excavaciones Arqueológicas en España*, 2. Madrid. 1962.
- GARCIA Y BELLIDO, A.: «Los hallazgos cerámicos del área del templo romano de Córdoba». *Anejos de Archivo Español de Arqueología*, V. 1970.
- GENTILI, G. V.: «Ara di Ierone (Siracusa). Campagna di Scavo». *Notizie degli Scavi di Antichità*, VIII. 1954, pp. 333-382.
- GUALANDI GENITO, M. C.: *Lucerne fittili delle Collezioni del Museo Civico Archeologico di Bologna*. Bologna. 1977.
- LAMBOGLIA, N.: «La cerámica ibérica negli strati di Albintimilium e nel territorio Ligure e Tirrenico». *Rivista di Studi Liguri*, Anno XX, Nº 2, 1954, pp. 83-125.
- LOPEZ PALOMO, L. A.: «Alhonz. Excavaciones de 1973 a 1978». *Noticario Arqueológico Hispánico*, 11. 1981, pp. 33-188.
- LOPEZ RODRIGUEZ, J. R.: «La colección de la Casa de la Condesa de Lebrija. II: Lucernas». *Studia Archaeologica*, 67. 1981.
- LUZON, J. M.ª: «Excavaciones en Itálica: Estratigrafía en el Pajar de Artillo (Campaña de 1970)». *Excavaciones Arqueológicas en España*, 78, 1973.
- LLABRES, J. Y ISASI, R.: «Excavaciones en los terrenos donde estuvo enclavada la ciudad de Pollentia. Memoria de los trabajos practicados en 1930-31». *Memorias de la Junta Superior del Tesoro Artístico*, 131. 1934.
- MARTIN AVILA, G.: «Estudio de los materiales arqueológicos en el subsuelo del palacio de la generalidad de Valencia». *Papeles del Laboratorio de Arqueología de Valencia*, I. 1962, pp. 89-109.

- MAS, J.: «Excavaciones en el yacimiento submarino de San Ferreol (Costa de Cartagena)». *VI Congreso Internacional de Arqueología Submarina*. Cartagena, 1982 (1985), p. 189-224.
- MERCADO, L.: «Rinvenimenti di insediamenti rurali». *Notizie delgi Scavi di Antichità*, XXXIII. 1980, pp. 132-296.
- MOUTINHO ALARCAO, A. y PONTE, S. da: «Ceramiques diverses et verres». *Fouilles de Conimbriga*, VI. 1976, pp. 93-150.
- MUNSELL: *Soil color Charts*. Baltimore. Edition 1975.
- PELLICER CATALAN, M. y otros: «El Cerro Macareno». *Excavaciones Arqueológicas en España*, 124. 1983.
- PERLZWEIG, J.: *The Athenian Agora. Lamps of the Roman Period*. Vol. VIII. American School of Classical Studies at Athens. Princeton. New Jersey. 1961.
- PONSICH, M.: *Les lampes romaines en terre cuite de la Maurétanie Tingitane*. Publications du Service des Antiquités du Maroc. Fascicule 15. Rabat, 1961.
- «Lixus, le Quartier des temples». *Etudes et travaux d'Archeologie Marocaine*. Vol. IX. Rabat, 1981.
- QUINTERO ATAURI, P.: «La colección de lucernas del Museo Arqueológico de Tetuan». *Memoria de los Museos Arqueológicos Provinciales*, VI. 1945, pp. 208-214.
- RAMOS FERNANDEZ, R.: *La ciudad romana de Illici*. Instituto de Estudios Alicantinos. 1975.
- RAMOS FOLQUES, A.: «Excavaciones en la Alcudia (Elche, Alicante). Campaña de 1940». *Noticiario Arqueológico Hispánico*, 11. 1953 pp. 107-133.
- «Excavaciones en la Alcudia (Elche). *Serie Trabajos Varios*, 39. Servicio de Investigación Prehistórica de la Excma. Diputación Provincial de Valencia. 1970.
- RAMOS FOLQUES, A. Y RAMOS FERNANDEZ, R.: «Excavaciones en la Alcudia de Elche durante los años 1968 al 1973». *Excavaciones Arqueológicas en España*, 91. 1976.
- RICCI, M.: «Per una cronología delle lucerne tardo-republicane». *Rivista di Studi Liguri*, XXXIX, 2-4. 1973, pp. 168-234.
- RUGGIU, A. P.: *Scavi di Luni. Lucerne*. Relazione preliminare delle Campagne di scavo. Roma 1973, pp. 482-501.
- SERRA VILARO, J.: «Excavaciones en Tarragona». *Memorias de la Junta Superior de Excavaciones y Antigüedades*, 116. 1932.
- SIMON, E.: *Lexicon Iconographicum Mithologiae Classicae*. Vol. II, 1 y 2.
- SIRET, L.: *Villaricos y Herrerías. Antigüedades púnicas, romanas, visigóticas y árabes. Memoria descriptiva e histórica*. Madrid, 1908.
- TARRADEL, M.: «La necrópolis Púnico-Mauritana del Cerro de San Lorenzo en Melilla». *I Congreso Arqueológico del Marruecos Español*. Tetuan. 1953 (1954), pp. 253-266.
- ULBERT, G.: «Cáceres el Viejo». *Madrider Beitrage*, 11. 1984.
- VEGAS, M.: «Estudio cronológico de las lucernas del Museo de Tetuan». *I Congreso Nacional de Arqueología del Marruecos Español*. Tetuan 1953 (1956).
- «Die Lampen aus der Neusser Grabungen». *Novaesium II*. Limes Forschungen. Band 7. Berlin 1966, pp. 63-127.
- «Romische Keramik von Gabii (Latium)». *Bonner Jahrb*, 168. 1968, pp. 13-55.
- VENTURA MARTINEZ, J. J.: *La cerámica de barniz negro del Museo Arqueológico Provincial de Sevilla*. Memoria inédita de Licenciatura. Sevilla, 1984.
- «La cerámica campaniense de la Cuesta del Rosario (Sevilla)». *Archivo Español de Arqueología*, 58. 1985, pp. 41-68.

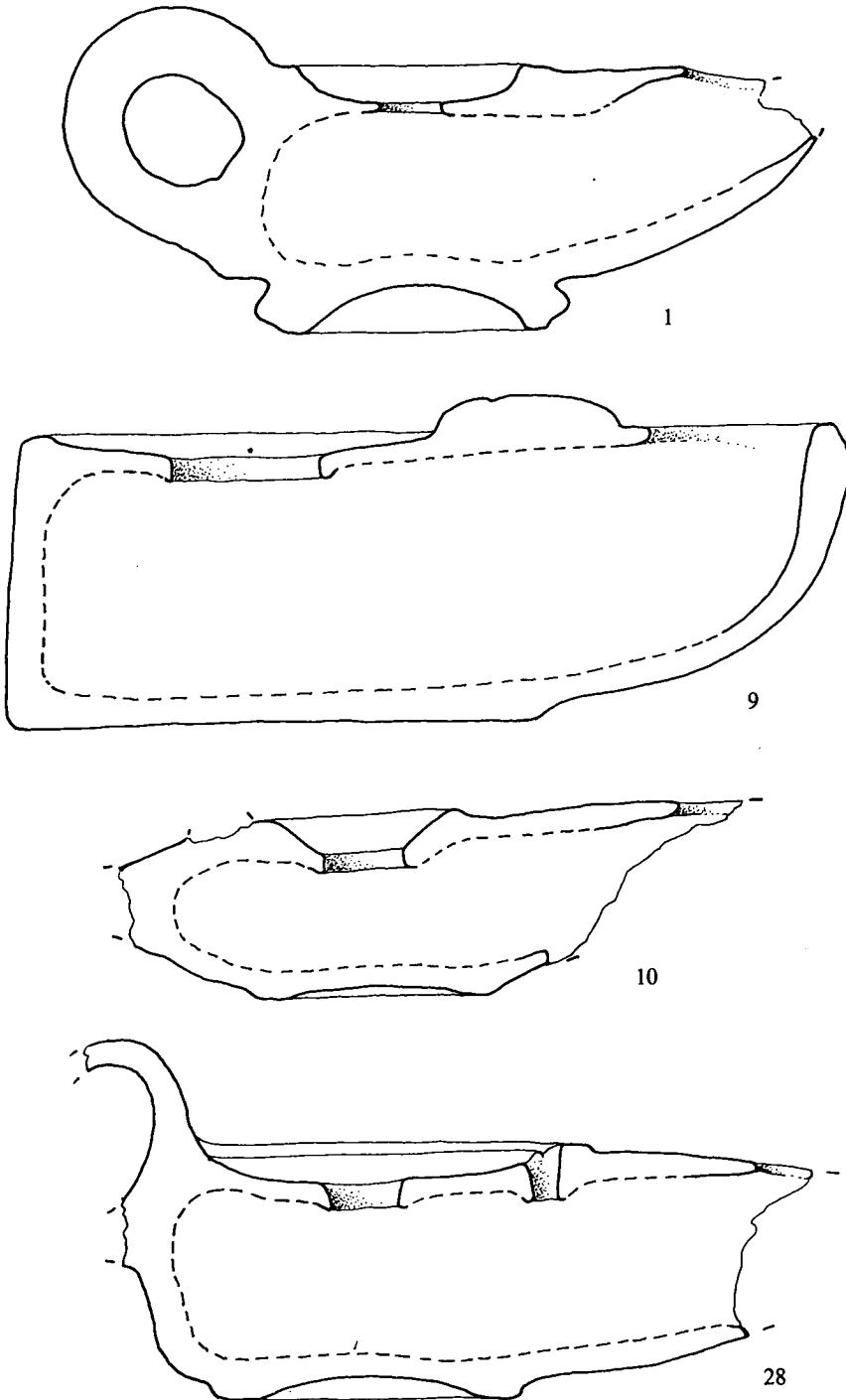


Fig. 1. Lucernas tardo-republicanas: n.º 1, 9, 10 y 28.

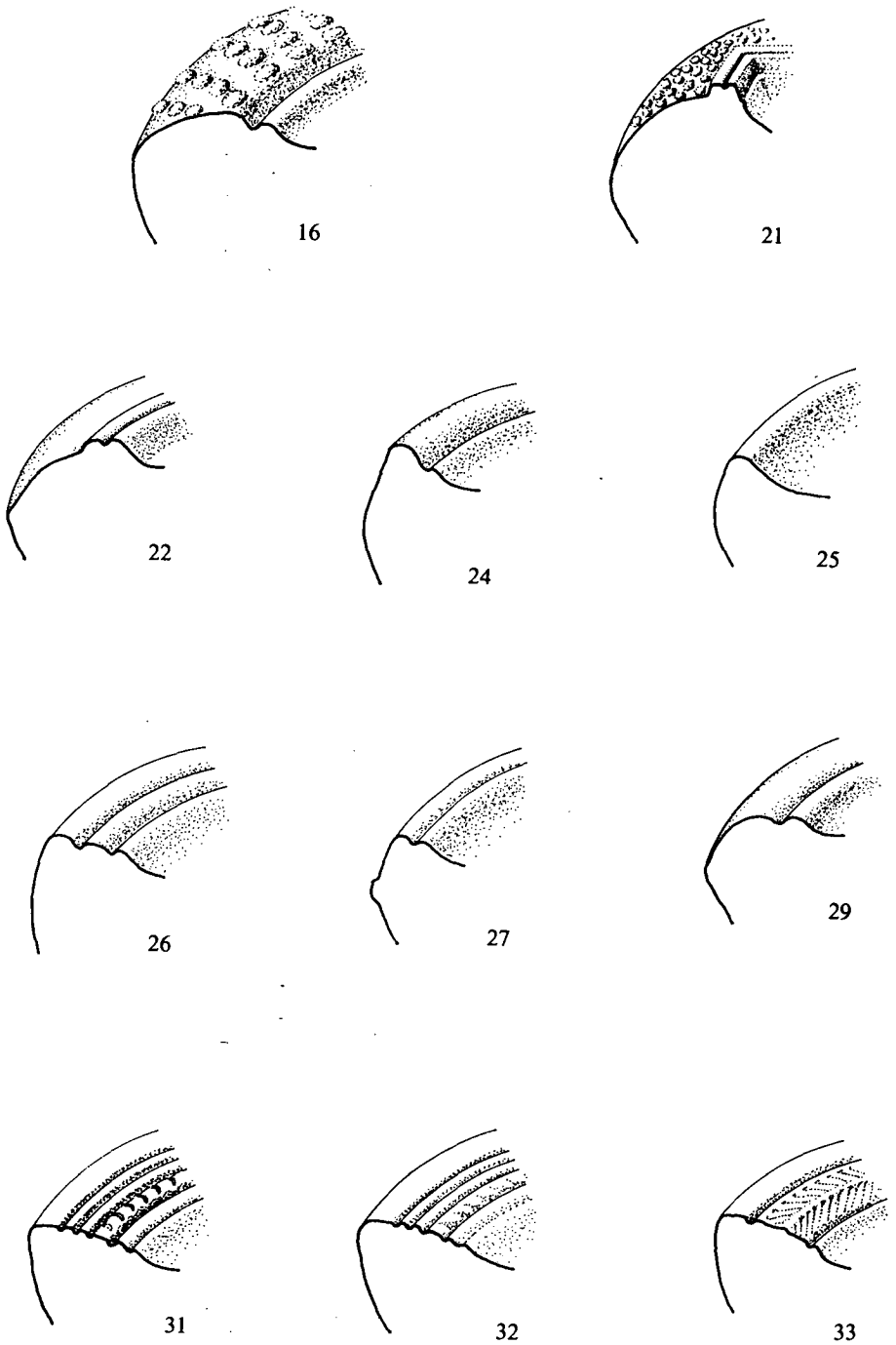


Fig. 2. Lucernas tardo-republicanas: Hombros de las lucernas n.º 16, 21, 22, 24, 25, 26, 27, 29, 31, 32 y 33.



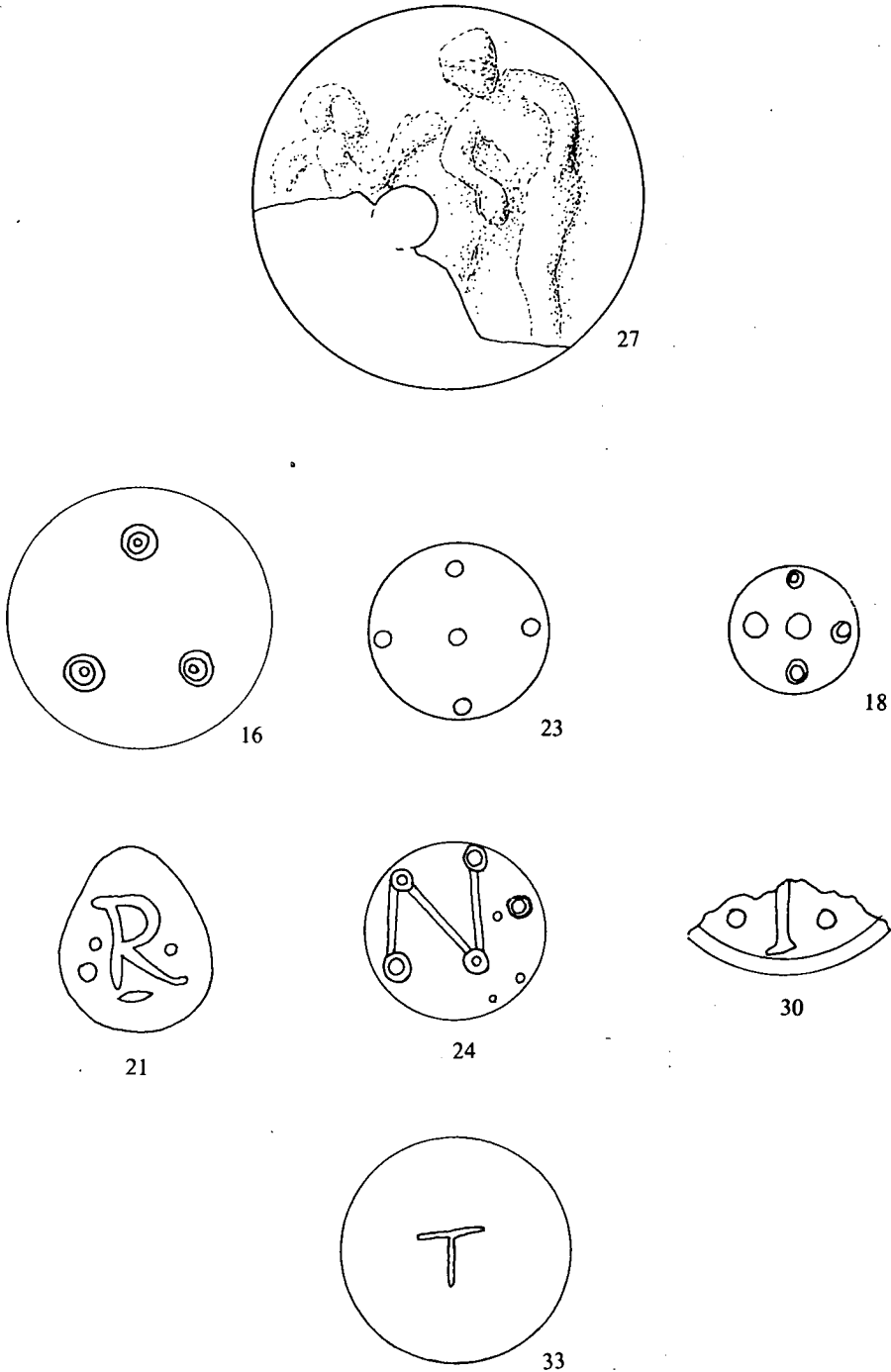


Fig. 3. Lucernas tar-do-republicanas. Decoración del disco: n.º 27. Marcas: n.º 16, 23, 18, 21, 24, 30 y 33.

LAMINA I



1



2



5



6



7



9

Lucernas tardo-republicanas: n.º 1, 2, 5, 6, 7 y 9.

LAMINA V



29



31



32



33

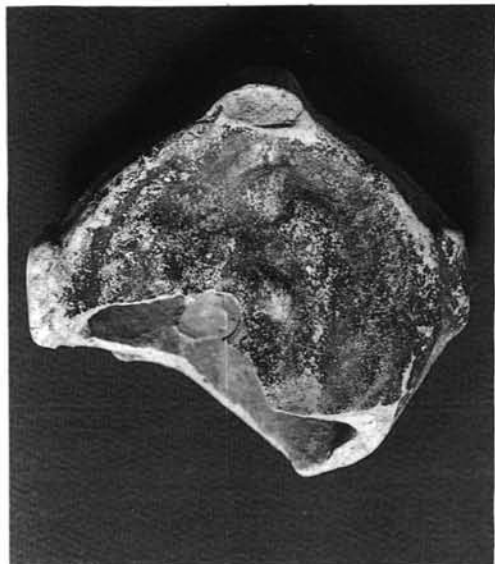
Lucernas tardo-republicanas: n.º 29, 31, 32 y 33.



25



26



27



28

Lucernas tardo-republicanas: n.º 25, 26, 27 y 28.

LAMINA III



18



21



22



23



24

Lucernas tardo-republicanas: n.º 18, 21, 22, 23 y 24.



10



11



15



16



17

Lucernas tardo-republicanas: n.º 10, 11, 15, 16 y 17.