

VIII

ESTRUCTURA PRODUCTIVA DE LA COMUNIDAD DE CASTILLA Y LEÓN (*)

María Cruz VALSERO BLANCO
Universidad de Valladolid

SUMARIO

	<u>Página</u>
I. INTRODUCCIÓN	688
II. PRODUCTO INTERIOR BRUTO	688
1. Índice de variación anual	691
2. Provincias	695
3. Contribución regional y provincial al Producto Interior Bruto	700
4. Contribución provincial al Producto Interior Bruto regional	704
III. ESTRUCTURA PRODUCTIVA.....	707
1. Índices de especialización	710
1.1. Índice de especialización provincial	712
IV. EVOLUCIÓN DEL EMPLEO SEGÚN SECTORES DE ACTIVIDAD	722
1. Población ocupada por rama de actividad. España	723
2. Porcentaje sobre el total de la población ocupada por rama de actividad. Castilla y León <i>versus</i> España	724

(*) Este trabajo ha sido financiado por la Junta de Castilla y León. Expediente OTP/04/05.

I. INTRODUCCIÓN

Se analiza la producción de la Comunidad de Castilla y León, en primer lugar la participación de cada sector en la producción total. Observamos que el sector servicios tiene la participación más alta a nivel regional, alcanzado un valor de 65,8 por 100 en el año 2002, en detrimento de otros sectores como el energético o agrícola, que permanecen en retroceso.

Continuaremos con el índice de especialización. Los sectores que más influyen a nivel nacional son el agrícola, con una contribución que ronda el 10 por 100 y el energético, con una contribución media que ronda el 8 por 100; Castilla y León tiene una mayor especialización agrícola y energética que otras comunidades y menor especialización industrial y de servicios, a pesar de que sean estos dos sectores los que más peso tienen en el PIB regional.

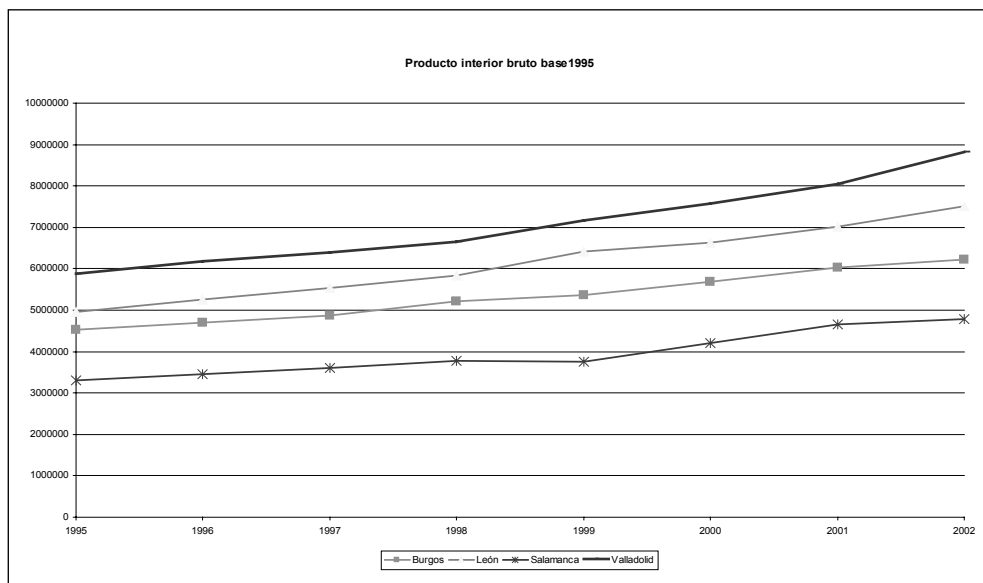
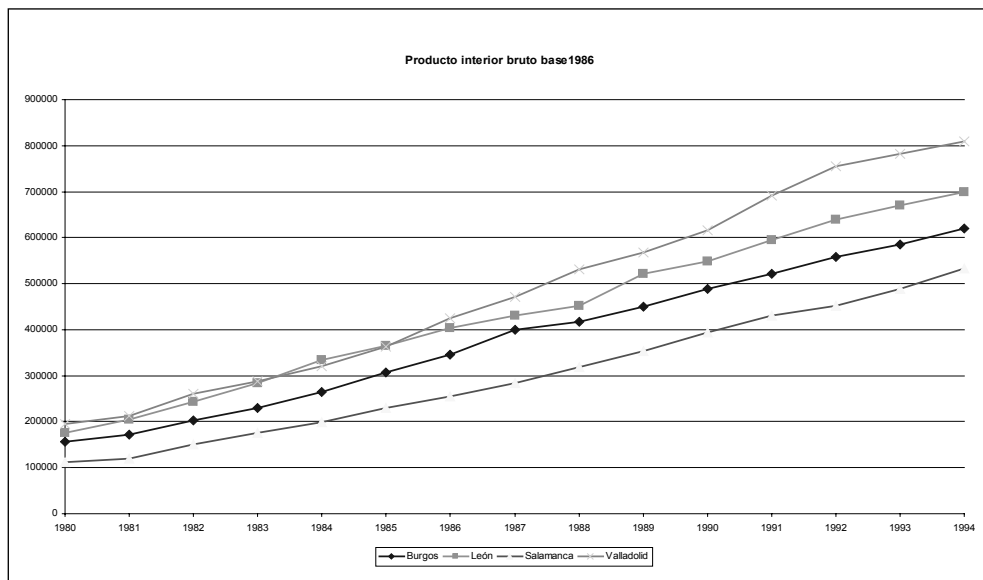
Después analizamos la evolución del empleo por ramas de actividad. En total, sin especificar sector, el número de trabajadores ha experimentado un crecimiento del 20,78 por 100 durante el período 1986-2002. Agricultura y ganadería presenta una tendencia decreciente con un descenso del 47 por 100. Energía ha reducido a la mitad el número de sus trabajadores. Industria se mantiene con un ligero ascenso a partir del año 1995. Construcción tiene una tendencia creciente con un incremento del 79,5 por 100. Servicios muestra una tendencia creciente con un incremento del 50,16 por 100.

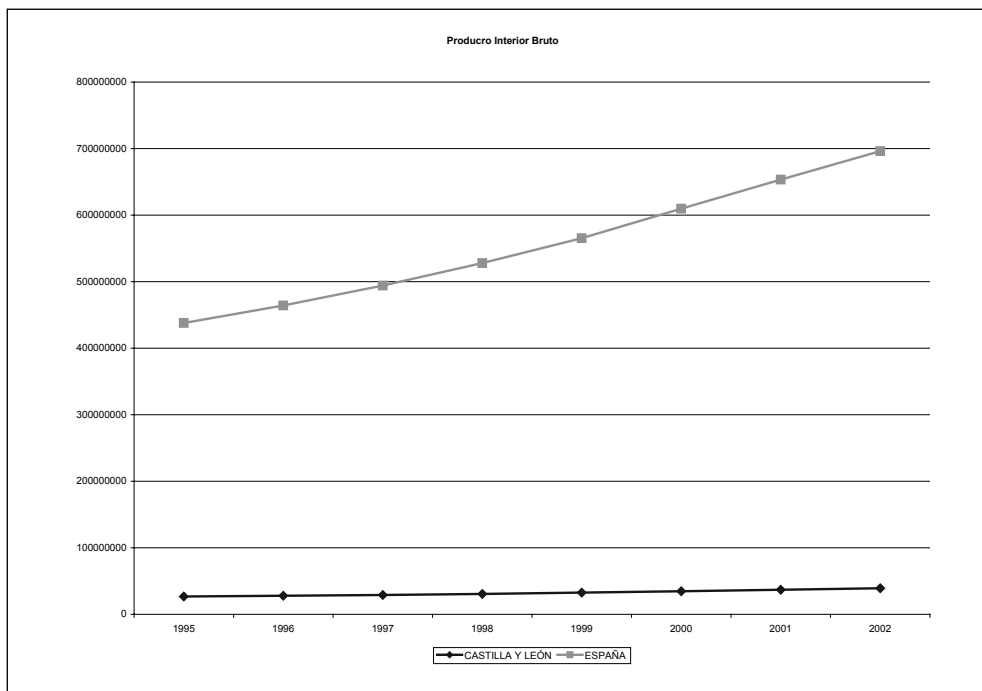
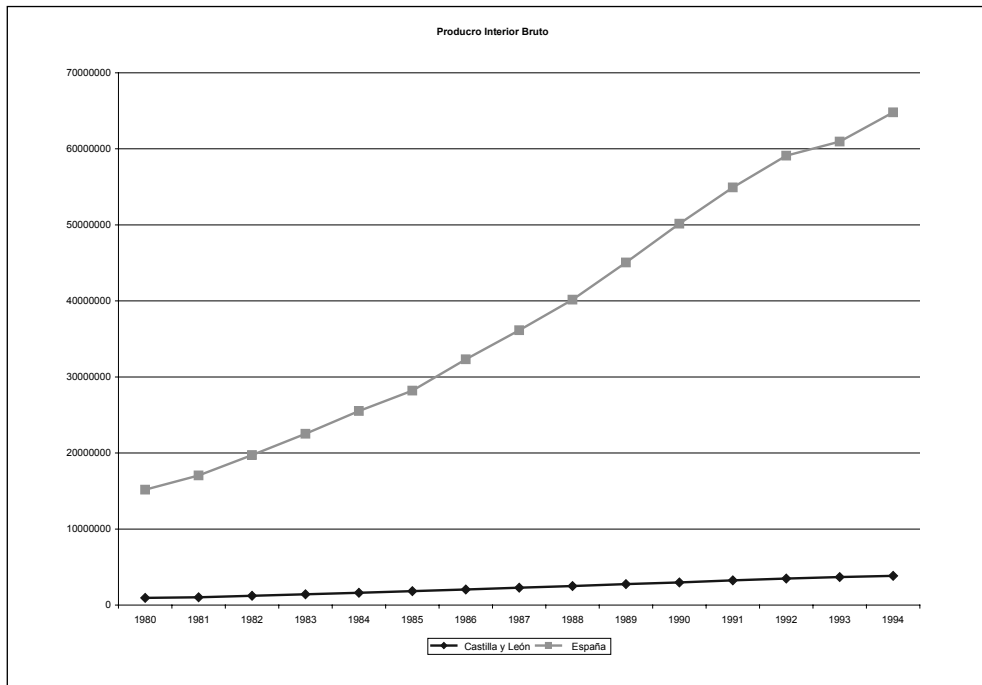
II. PRODUCTO INTERIOR BRUTO

Durante el período de estudio del presente trabajo, 1980-2002, la economía española pasó por diferentes fases con ciclos de crecimiento y ciclos de recesión económica.

Un indicador de la riqueza generada por la región es el PIB, cuya evolución puede verse en tablas y gráficas que a continuación se exponen.

GRÁFICO 1





Haremos dos gráficas representando la evolución del PIB para distinguir dos períodos, de 1980 a 1994 en millones de pesetas y desde el año 1995 hasta el 2002 en miles de euros. Representamos las provincias en dos grupos más homogéneos entre sí.

El primero comprende las provincias de Ávila, Palencia, Segovia, Soria y Zamora, con un crecimiento más lento en la producción. En términos absolutos esto no debe extrañar ya que en estas provincias hay menor población y por tanto menor fuerza productiva.

El segundo está formado por las provincias de Burgos, León, Salamanca y Valladolid, provincias más pobladas con mayor número de trabajadores y mayor producción.

En todas las provincias y la comunidad se observa un crecimiento lineal. En términos absolutos, Valladolid es la provincia con mayor PIB, seguida de León, Burgos y Salamanca; Palencia, Zamora, Segovia y Ávila evolucionan de manera similar, mientras que Soria es la provincia con menor crecimiento en términos absolutos.

La pendiente de la recta ajustada al PIB en cada provincia viene dada en la tabla que nos da el incremento anual.

CUADRO 1

	Castilla y León	Ávila	Burgos	León	Palencia	Salamanca	Segovia	Soria	Valladolid	Zamora	España
Millones ptas. 80-94	223.742	14.219,3	35.407,1	39.053,5	15.810,9	31.255	14.071,8	9.312,7	48.245,9	16.366,1	3.843.720
Miles euros 95-02	1.787.560	118.964	249.907	363.691	135.035	216.884	121.454	64.449,5	405.097	112.081	37.361.500

1. ÍNDICE DE VARIACIÓN ANUAL

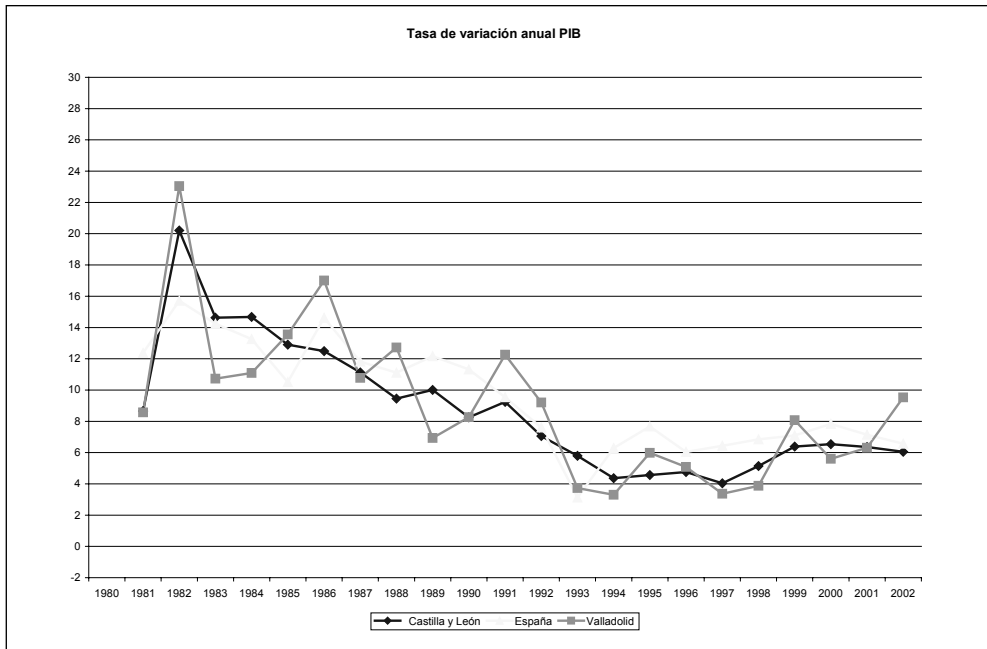
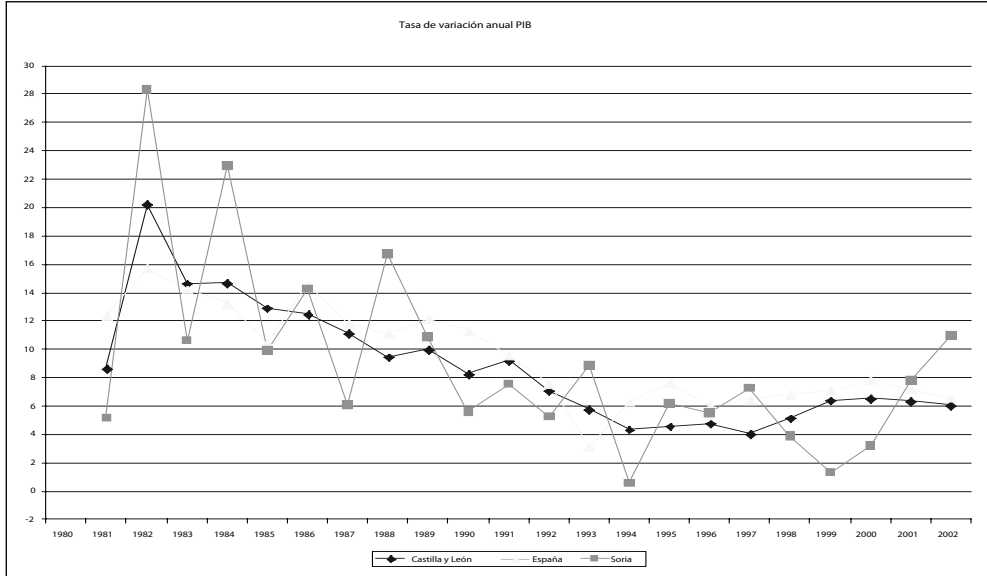
Este índice representa el crecimiento en porcentaje de la producción anual.

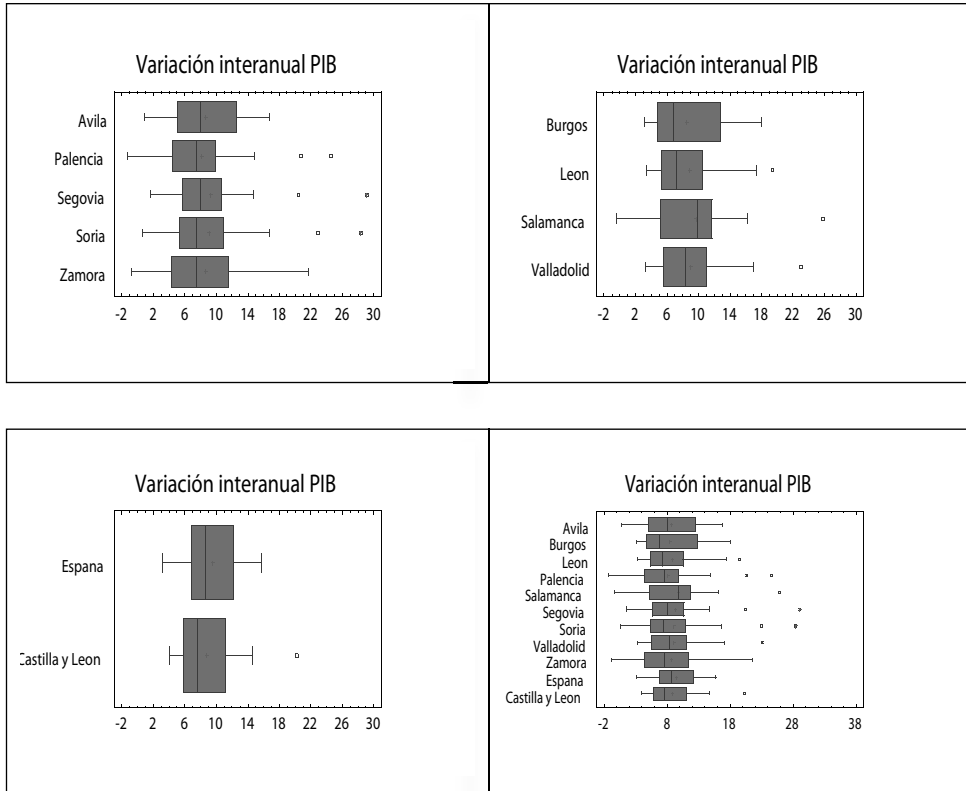
A continuación mostramos una serie de gráficas en las que representamos este índice en la Comunidad, junto con el índice nacional, y el índice de cada provincia junto con el índice nacional y el índice regional.

Este índice oscila en torno al índice nacional de manera más o menos suave, destacando la gran oscilación de las provincias de Palencia, Soria, Segovia y Zamora con respecto al índice nacional. Esta oscilación se suaviza a partir del año 1986 salvo en la provincia de Soria, en la que se mantiene a partir de este año por debajo del índice nacional y a partir del año 1998 parece que tiende a recuperarse.

El máximo absoluto se alcanza en Segovia en el año 1982, con un índice de variación de 29,12 por 100. El mínimo se alcanza en el año 1994 en la provincia de Palencia con un valor negativo de - 1,30 por 100.

GRÁFICO 2



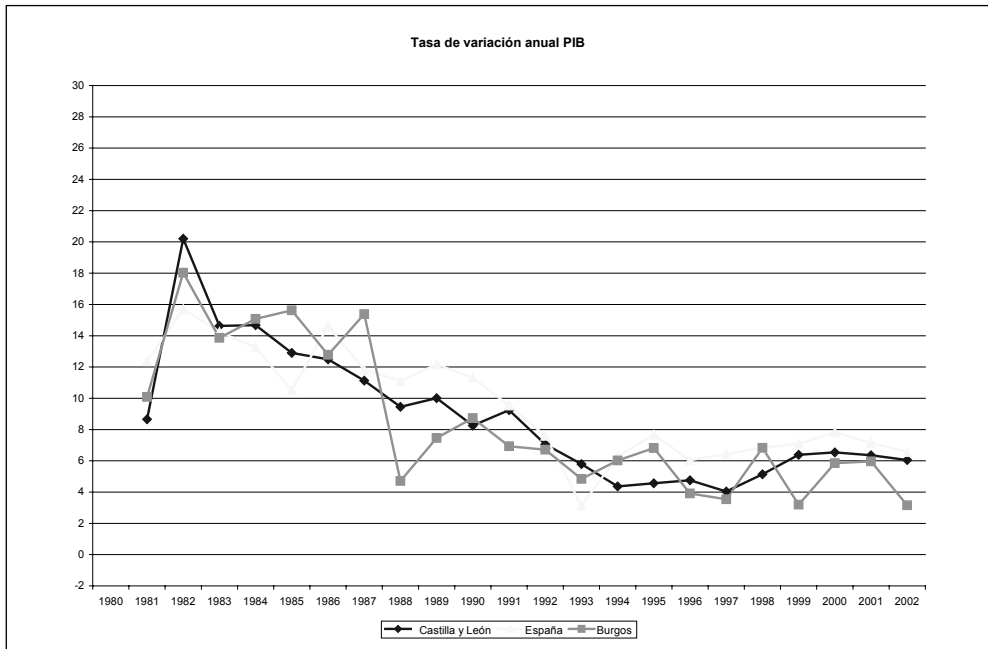
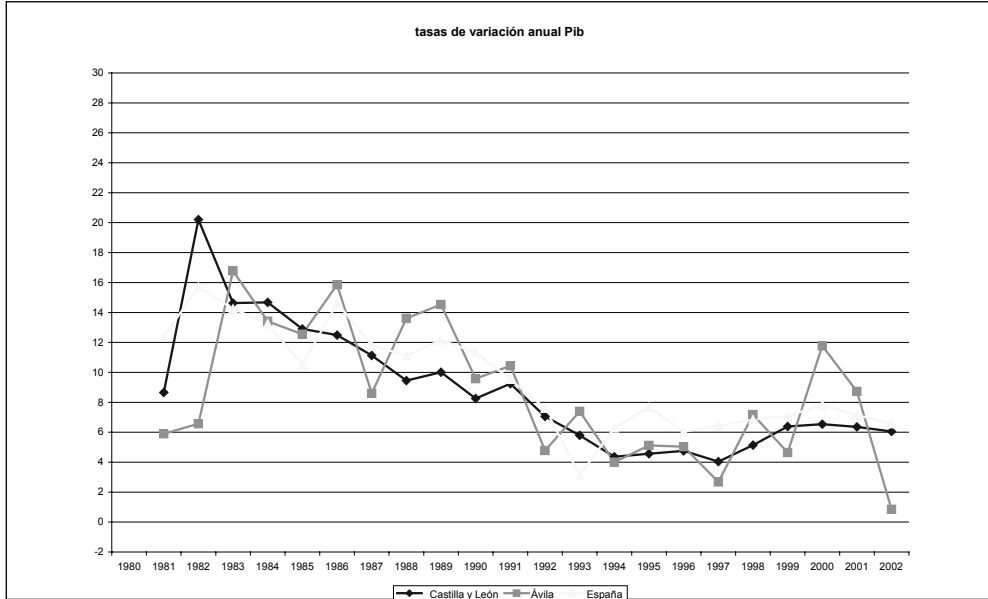


Hemos realizado unos diagramas de cajas para visualizar sintéticamente la variación de todos los índices provinciales. Se aprecia claramente que la anchura de las cajas es mayor en las provincias que en la Comunidad castellano-leonesa y en España, denotando una variación mayor en las provincias donde el crecimiento económico está más sujeto a los avatares del mercado. Esta variación se suaviza en la Comunidad castellano-leonesa y en España debido a que integran toda la producción nacional o regional.

También se aprecian valores anormalmente altos en las provincias de Palencia, Segovia y Soria, provincias con menor crecimiento. Estos valores de 29,12 en Segovia y 28,35 en Soria corresponden al año 1982, año en el que el crecimiento fue muy alto en Castilla y León colocándose 5 puntos por encima de España.

En general, podemos afirmar que el crecimiento económico de la Comunidad castellano-leonesa está por debajo del crecimiento nacional. Menor media y menor mediana.

GRÁFICO 3

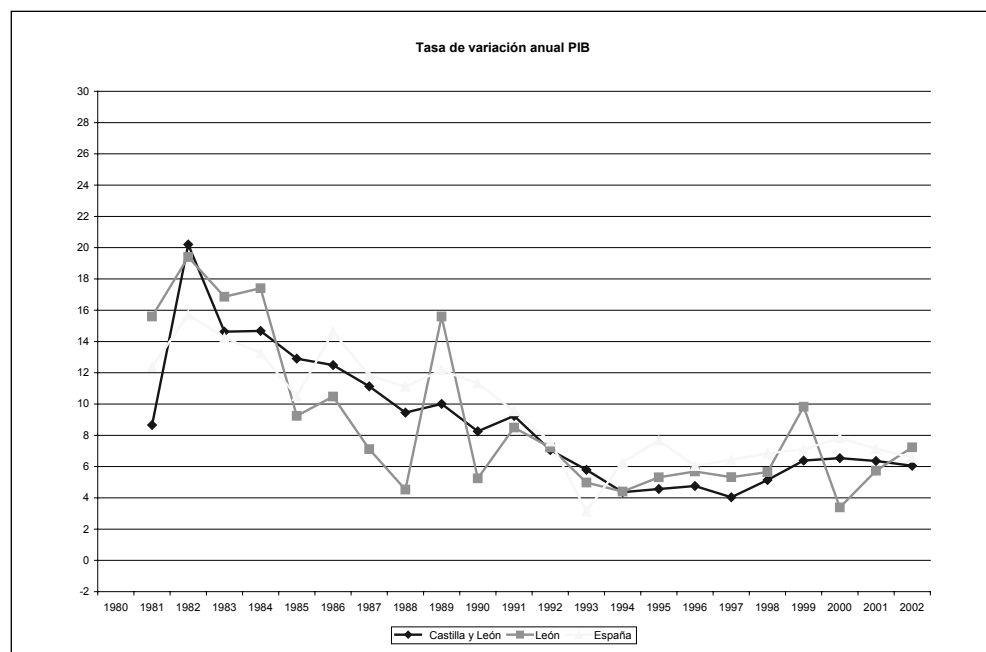


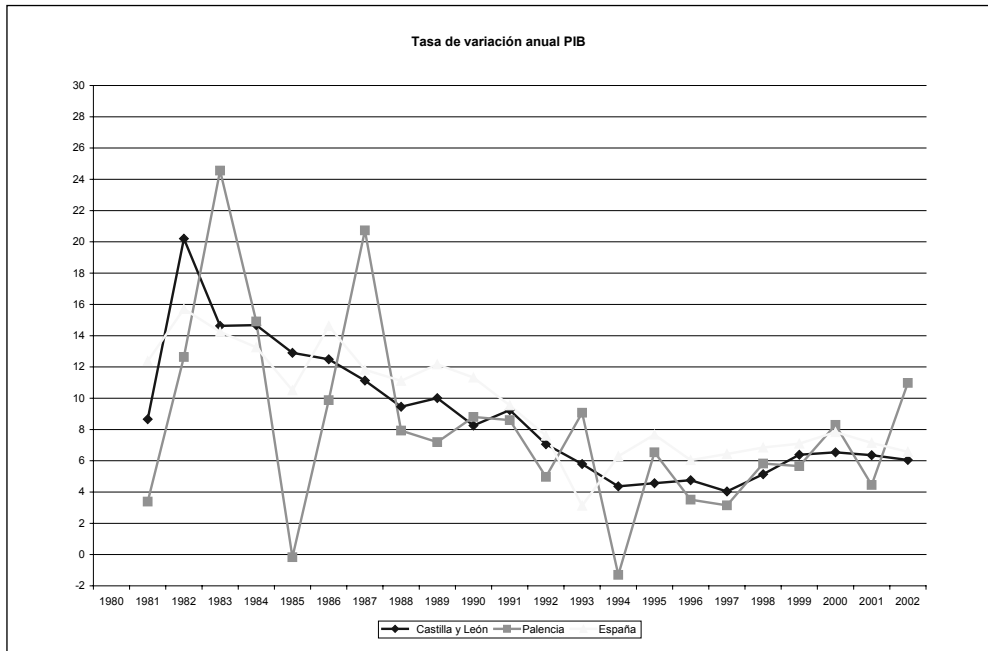
2. PROVINCIAS

Ávila. En la provincia de Ávila en el año 1982 el crecimiento está 14 puntos por debajo del índice regional y 8 puntos por debajo del nacional. Desde el 82 hasta el 91 crece por encima de la comunidad y de la región, marcando el máximo en el año 89 con una diferencia de 4 puntos por encima de la comunidad y 2 por encima de España. A partir de esta fecha oscila en torno a los índices nacional y regional con un fuerte crecimiento en el 2000, 6 puntos por encima de índice regional y 4 por encima del índice nacional y un fuerte descenso en el año 2002, 6 puntos debajo del índice nacional y 5,5 por debajo del índice de Castilla y León.

Burgos. En la provincia de Burgos hasta el año 88 el índice de variación oscila en torno a los índices regional y nacional con un crecimiento mayor. En el año 88 sufre un fuerte descenso, 4 puntos por debajo de índice regional y 6 por debajo del nacional. A partir de esta fecha se recupera y evoluciona de forma similar a los índices de referencia.

GRÁFICO 4

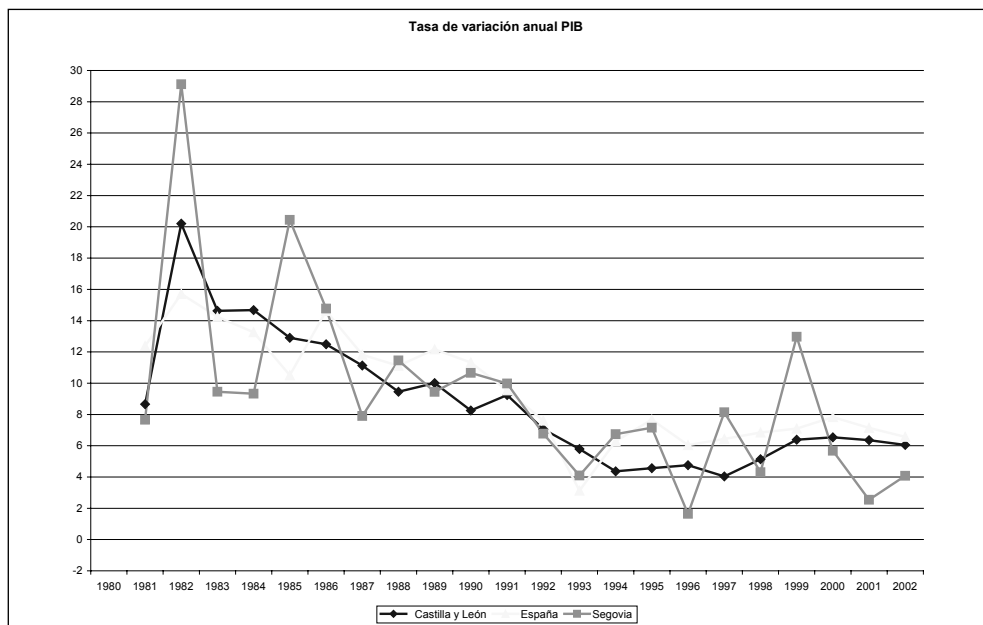
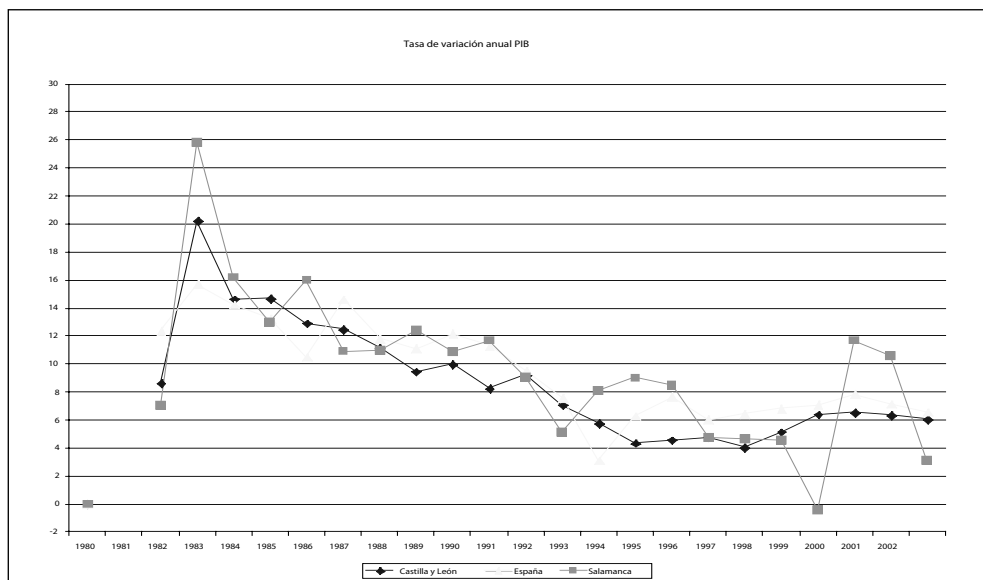




León. La provincia de León hasta el año 1991 presenta un índice de variación interanual con grandes oscilaciones en torno a los índices de referencia, marcando un mínimo en el año 1988 con una diferencia de 6 puntos por debajo del índice regional y 8 por debajo del nacional. A partir de este año se recupera y evoluciona de forma similar a los índices de referencia con un crecimiento superior en el año 1999 y un descenso en el año 2000.

Palencia. La provincia de Palencia, al igual que la de Burgos, presenta grandes oscilaciones en torno a los índices nacional y regional en los primeros años de observación, marcando un máximo de crecimiento en el año 1983, 9 puntos por encima de los índices nacional y regional y un mínimo en el año 1985, 10 puntos por debajo del índice nacional y 12,5 por debajo del regional. A partir del año 1988 oscila regularmente en torno a estos índices, sobresaliendo la oscilación del año 1994 con un crecimiento negativo (-1,7), 6 puntos por debajo de Castilla y León y 7 por debajo del índice español.

GRÁFICO 5



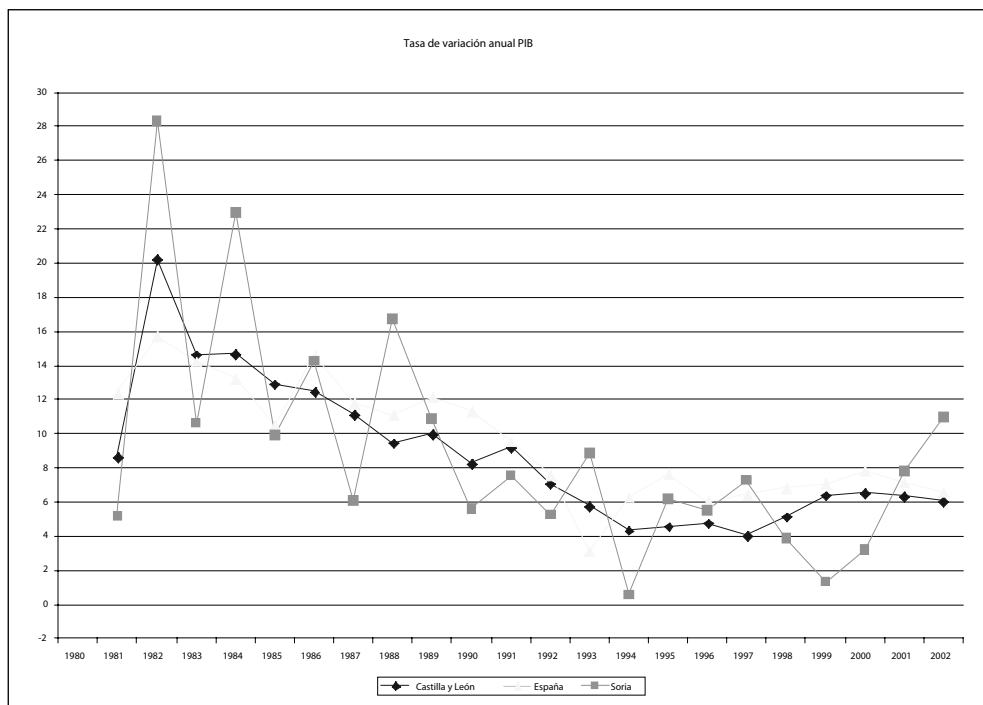
Salamanca. En la provincia de Salamanca hay un máximo de crecimiento en el año 1982, 6 puntos por encima de Castilla y León y 10 puntos por encima del crecimiento nacional. Después de esta fecha presenta oscilaciones más o menos

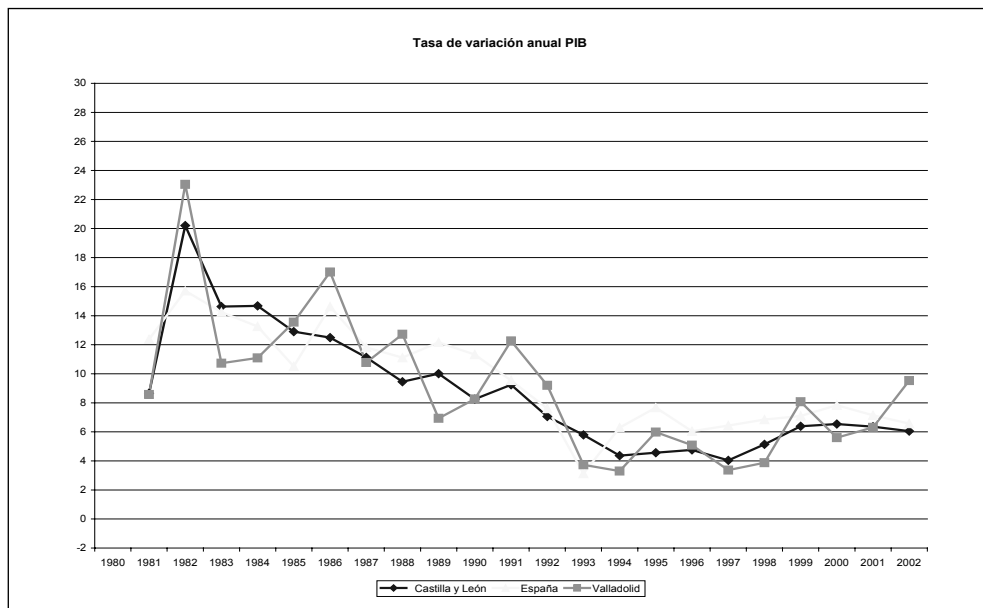
regulares alcanzando el máximo en el año 1994 con un índice 5 puntos por encima de Castilla y León y 3 puntos por encima del índice español y un mínimo en el año 1999 con crecimiento negativo, 6 puntos por debajo del índice regional y 6,5 por debajo del nacional.

Segovia. La provincia de Segovia, al igual que las provincias de Palencia, Soria y Zamora presenta un crecimiento bastante irregular en los primeros años de estudio con unas oscilaciones muy grandes hasta el año 1987. Segovia marca el máximo absoluto de crecimiento en la Comunidad de Castilla y León con un índice de variación de 29,12, 9 puntos por encima de la media regional y 13,5 por encima del índice nacional. A partir del año 1987 la oscilación se hace más regular, destacando un repuntamiento en el año 1999 con un índice 6 puntos por encima de índice regional y 6,5 por encima del índice español.

Soria. En la provincia de Soria, las oscilaciones del índice de variación son muy regulares hasta el año 1988, en el sentido de que un año de crecimiento por encima de los dos índices de referencia es seguido por otro año con el índice de variación por debajo de los índices nacional y regional. Esta tónica también se observa en los siguientes años, pero no de forma tan regular. Destaca el año 2002, en el que el crecimiento provincial está 4 puntos por encima del regional y 4,5 por encima del nacional.

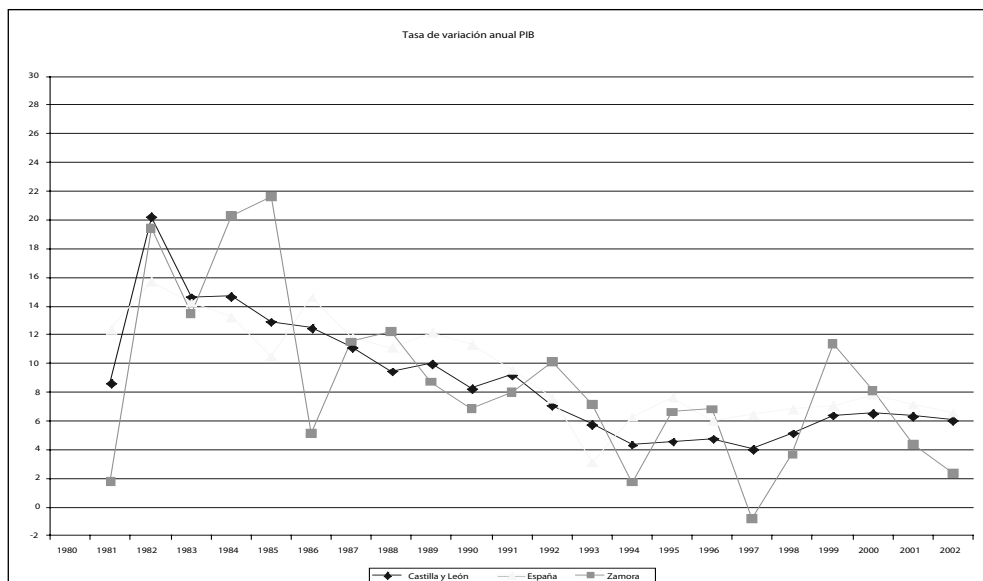
GRÁFICO 6

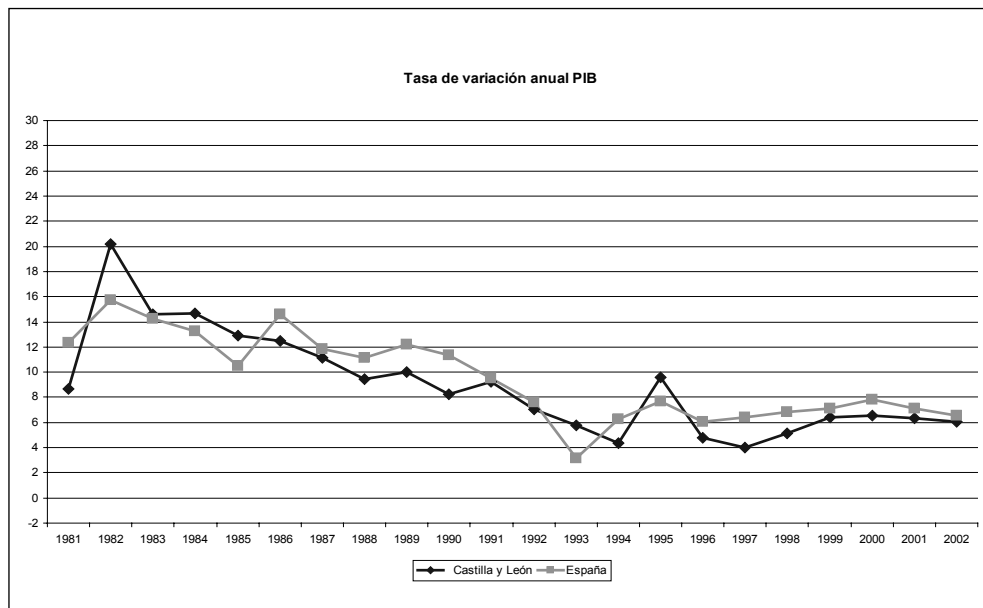




Valladolid. La provincia de Valladolid presenta un índice de variación interanual con pocas oscilaciones en torno al índice regional, estando unas veces por encima del crecimiento regional y otras por debajo pero sin desviarse mucho. Sobresalen los picos de los años 1982, 1986, 1991 y 2002 con unos índices 3, 4, 3 y 4 por encima del índice regional y los valles de los años 1983 y 1989 con unos índices de 4 puntos y 3 por debajo del índice regional y 4 puntos y 5 por debajo del índice español.

GRÁFICO 7





Zamora. La provincia de Zamora tiene un índice de variación interanual con grandes oscilaciones en torno a los índices nacional y regional. Destacamos el máximo del índice en el año 1984, con un crecimiento de 9 puntos por encima del índice regional y 12 por encima del índice nacional. El mínimo se alcanza en el año 1997 con un crecimiento negativo, 5 puntos por debajo del índice de Castilla y León y 7 puntos por debajo del índice español. Se observa una recuperación en el año 1989 y desde esta fecha hay un decrecimiento bastante rápido.

3. CONTRIBUCIÓN REGIONAL Y PROVINCIAL AL PRODUCTO INTERIOR BRUTO

Para conocer la capacidad productiva de nuestra región calculamos la contribución de Castilla y León y cada una de sus provincias a la producción nacional.

En las gráficas y tablas siguientes se muestra la evolución de la contribución del PIB de la Comunidad y de cada una de sus provincias a la riqueza nacional.

Puede observarse cómo en el conjunto nacional la contribución de Castilla y León presenta una tendencia decreciente que se ha acentuado a partir del año 1995. En el año 1984 marca el máximo con una contribución del 6,5 por 100. Del año 1986 a 1992 hay un marcado descenso, después parece que hay una mejoría por un período de tres años hasta que entra en una fase de decrecimiento que toma su mínimo en el año 2002, último año analizado, con una contribución del 5,6 por 100. En el período estudiado la comunidad ha perdido un 9,5 por 100 en la contribución al PIB nacional.

Por provincias, la tendencia decreciente es más marcada en Ávila, Burgos, Palencia y Zamora.

En el conjunto de la comunidad cabe destacar que todas las provincias han sufrido un descenso en su contribución a la riqueza nacional, si bien en Valladolid y en Segovia el descenso es menos remarcable.

Vamos a analizar la contribución de cada provincia al PIB nacional en orden descendente, es decir empezamos por la que menos contribuye.

Soria. Es la provincia menos poblada y su contribución al PIB nacional marca el mínimo absoluto, correspondiendo al año 2000 con una contribución del 0,22 por 100. La producción es ligeramente creciente de 1980 a 1984; en este año alcanza su máxima contribución y a partir de aquí empieza una tendencia decreciente, que se mantiene en la actualidad.

Ávila. Esta provincia tiene un comportamiento similar, alcanza el máximo en el año 1989 con una contribución del 0,37 por 100 a la producción nacional; a partir de aquí comienza una tendencia decreciente que llega hasta el último año analizado, el año 2002, que marca el mínimo con un valor del 0,33 por 100. En el período estudiado ha perdido un 17 por 100 de contribución al PIB nacional.

Segovia. Esta provincia alcanza el máximo en el año 1981 con un valor de 0,34 por 100 y el máximo en el año 1982 con una contribución de 0,38 por 100 a la riqueza nacional. A partir de este año se mantiene dentro de estos límites sin manifestar ninguna tendencia.

Zamora. La provincia de Zamora ha sufrido un gran descenso en producción cuando lo comparamos con España. La contribución a la riqueza nacional arranca en el año 1980 con un valor de 0,45 por 100, toma el máximo en el año 1984 con un valor de 0,49 por 100 y después entra en una etapa de desaceleración con una marcada tendencia descendente, con un mínimo en 2002 de 0,35 por 100. Es decir, ha perdido el 21,5 por 100 de su productividad a nivel nacional en la época analizada.

Palencia. A la provincia de Palencia le sucede lo mismo que a la provincia de Zamora, ha perdido bastante productividad en el período analizado. Toma el valor máximo en el año 1980, en el año 1984 iguala este máximo de 0,53 por 100 y a partir de este momento, inicia una etapa con una marcada tendencia decreciente. El mínimo valor de 0,4 por 100 se da en el año 2001. La pérdida de productividad es del 24 por 100.

Salamanca. La provincia de Salamanca tiene su máxima contribución a la producción nacional en el año 1985 con un valor de 0,91 por 100. A partir de este año muestra una tendencia decreciente con una recuperación en los años 1993 y 1994 que no se consolida y alcanza el mínimo en el último año del que tenemos dato, con un valor de 0,68 por 100.

Burgos. Comportamiento similar a la provincia de Salamanca, alcanza su máximo en el año 1987 con un valor de 1,1 por 100, y empieza una ligera tendencia descendente, con el mínimo en el año 2002 con un valor de 0,89 por 100. Presenta un descenso total de la contribución a la riqueza nacional en el período estudiado del 13 por 100.

León. Comportamiento similar a Salamanca y Burgos. El máximo corresponde al año 1984 con un valor de 1,3 por 100. Desde este año desciende hasta alcanzar el mínimo con un valor de 1,08 por 100 en el último año observado.

Valladolid. En la provincia de Valladolid la evolución del índice de contribución a la riqueza nacional es ligeramente diferente a las otras provincias. Marca su máximo en el año 1988 con un valor de 1,32 por 100, el máximo entre todas las provincias de la comunidad. A partir de esta fecha el índice oscila no pudiéndose observar una tendencia decreciente clara. El mínimo es la observación de 2001 con un valor de 1,26 por 100.

En el siguiente cuadro puede verse el crecimiento de la contribución al PIB nacional de la comunidad y de sus provincias en el período estudiado (1980-2002):

CUADRO 2

Castilla y León	Ávila	Burgos	León	Palencia	Salamanca	Segovia	Soria	Valladolid	Zamora
-9,52	-17,12	-13,15	-7,09	-21,24	-6,83	-2,76	-6,16	-1,39	-21,54

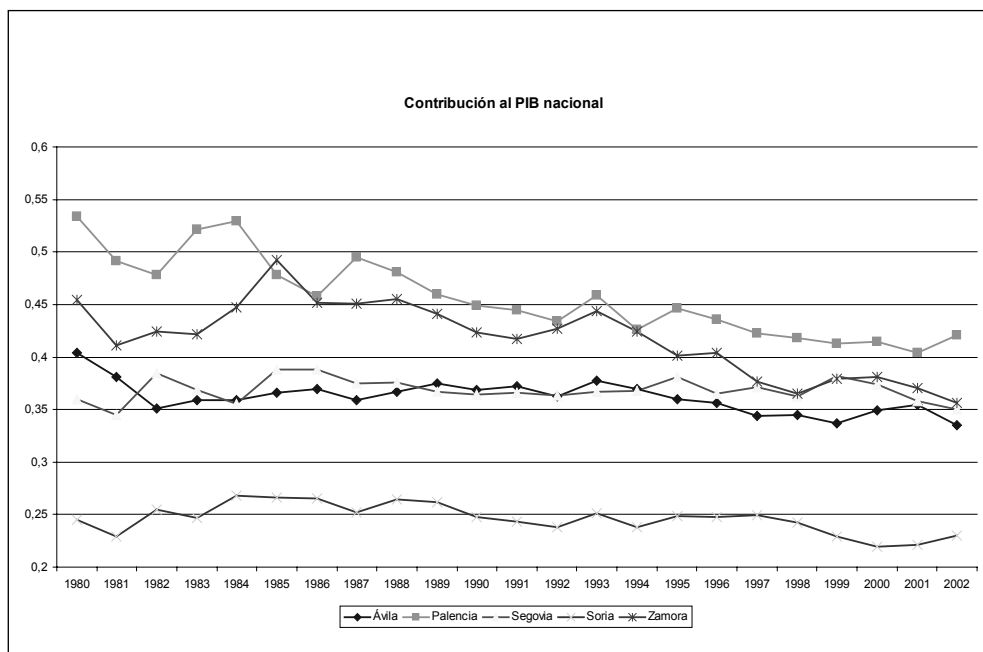
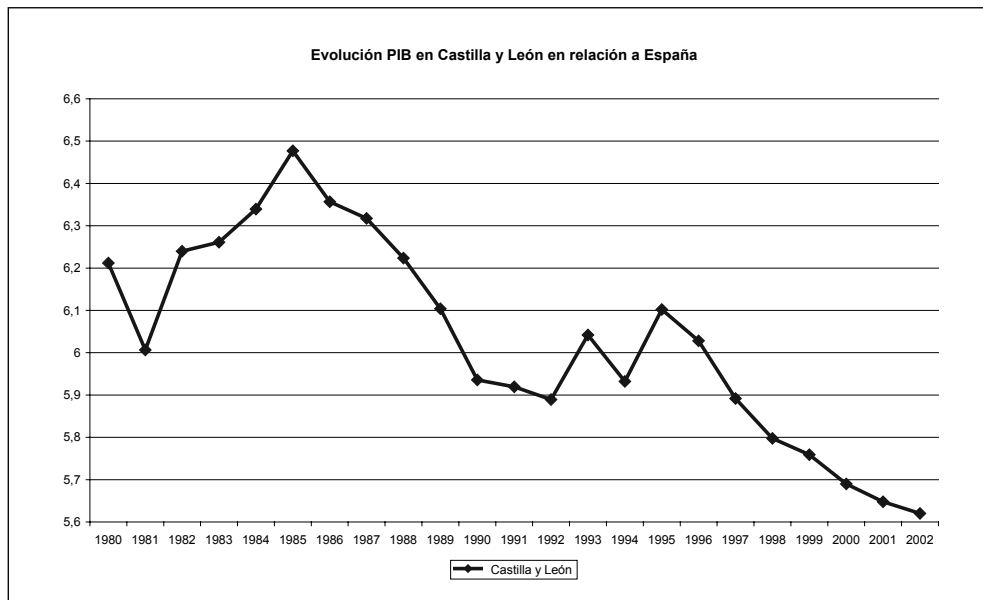
En los diagrama de cajas presentados se observa la desigual contribución de cada provincia al PIB nacional.

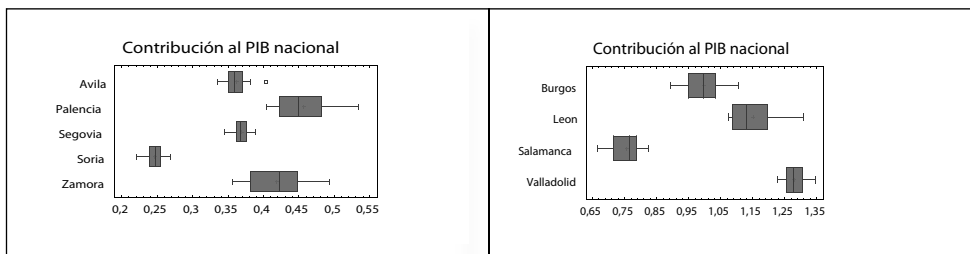
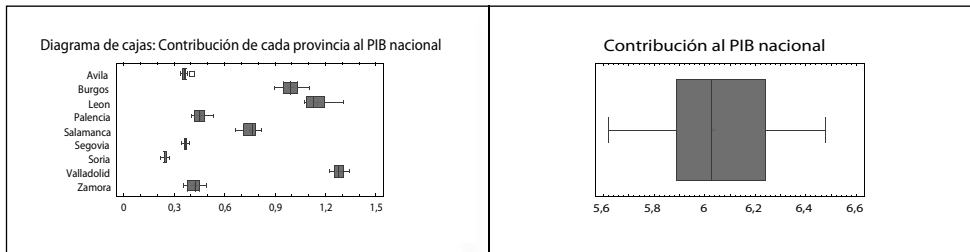
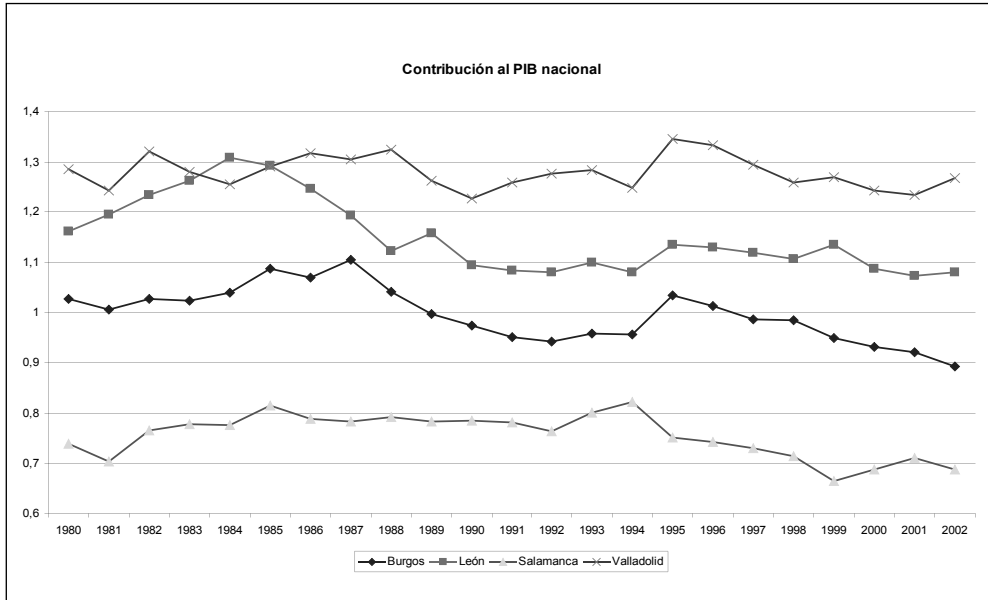
En la provincia de Ávila se observa un valor anormalmente alto que corresponde a la primera observación; esta observación anormalmente alta contribuye de manera notoria al alto decrecimiento de la contribución de Ávila al PIB nacional.

En el diagrama correspondiente a la comunidad se observa una gran simetría, lo que nos puede llevar a pensar que esta oscilación de la contribución regional al PIB nacional, pueda ser debida al azar y que el decrecimiento en el período estudiado sea debido a estas oscilaciones aleatorias. Para saberlo habrá que analizar observaciones de los años próximos.

En los diagramas de las provincias destacaremos la simetría de los gráficos correspondientes a Soria, Segovia, Ávila y Valladolid, por lo que podemos aplicar el mismo comentario que en la comunidad en cuanto al decrecimiento de la contribución a la riqueza nacional en el período estudiado.

GRÁFICO 8





4. CONTRIBUCIÓN PROVINCIAL AL PRODUCTO INTERIOR BRUTO REGIONAL

Adentrándonos con más profundidad en el entramado empresarial de la región, ahora nos interesa conocer la evolución de la contribución de cada provincia al total de la producción de nuestra comunidad de Castilla y León.

En las gráficas y tablas siguientes se muestra la evolución de la contribución al PIB de la Comunidad de cada una de sus provincias.

Puede observarse cómo en el conjunto regional, el máximo a la contribución de Castilla y León lo marca Valladolid en el año 2002, con un valor del 22,55 por 100 y el mínimo lo marca la provincia de Soria con un valor de 3,82 por 100 en el año 1981.

Es notable la tendencia decreciente que presentan las provincias de Zamora, Palencia, Ávila y Burgos, que en el período analizado han experimentado un decrecimiento del 13,28 por 100, 12,95 por 100, 8,40 por 100 y 4,01 por 100 respectivamente. En cambio, el resto de provincias ha experimentado un crecimiento que concretamente en la provincia de Valladolid es del 8,98 por 100 y en la de Segovia del 7,47 por 100.

Por provincias, la tendencia decreciente es más marcada en Palencia y Zamora al igual que ocurría con la contribución al PIB nacional, es decir estas provincias en el período estudiado han sufrido una fuerte recesión económica, que sin duda se notará en su tejido empresarial; en el sentido contrario se muestran las provincias de Valladolid y Segovia, que también eran las provincias con menor decrecimiento a la contribución del PIB nacional.

En el siguiente cuadro puede verse el crecimiento de la contribución al PIB regional de cada provincia en el período estudiado: 1980-2002.

CUADRO 3

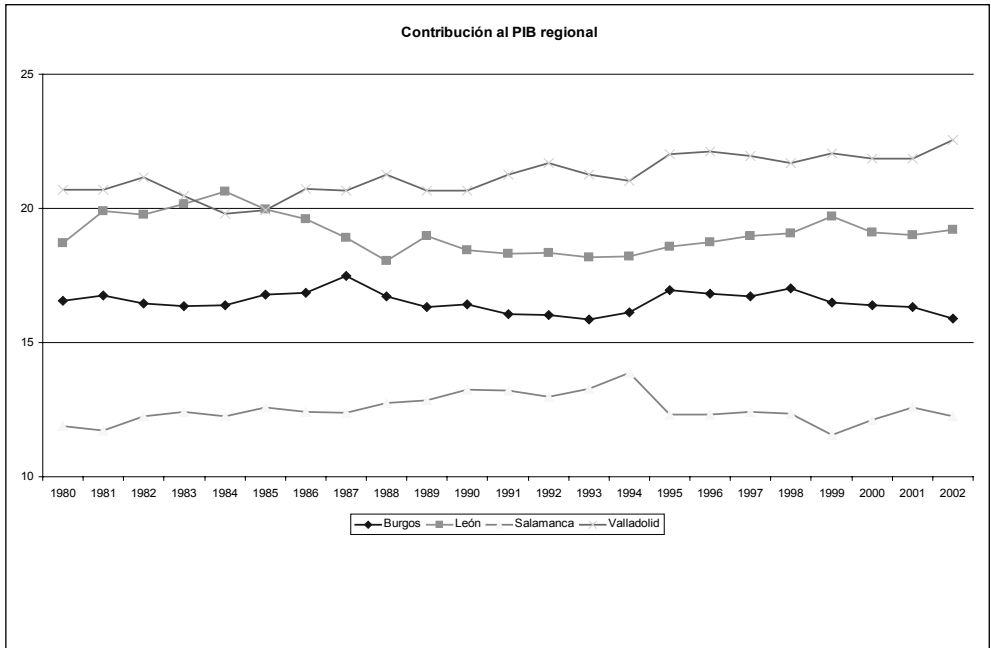
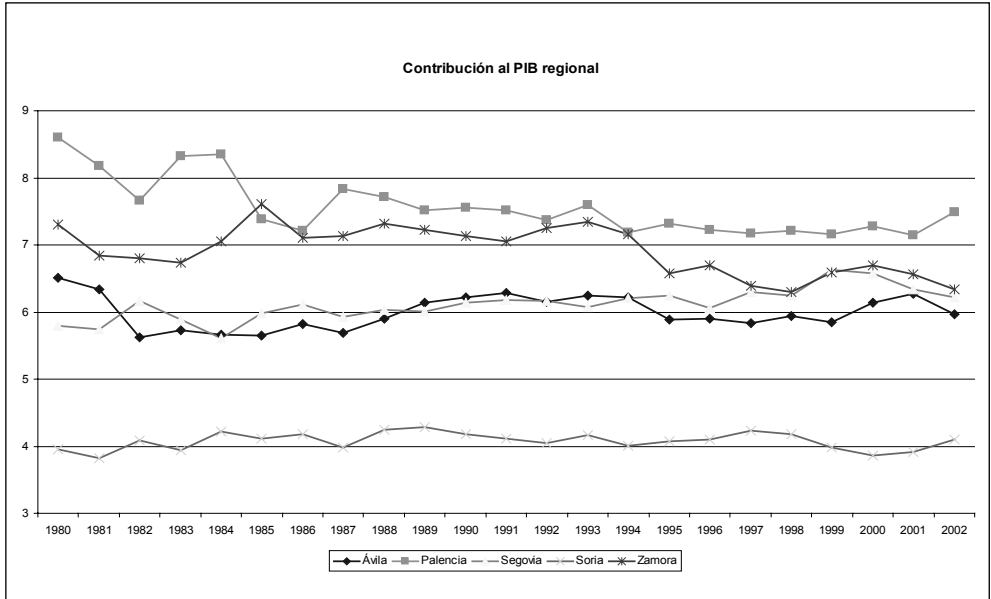
Ávila	Burgos	León	Palencia	Salamanca	Segovia	Soria	Valladolid	Zamora
-8,40	-4,01	2,68	-12,95	2,97	7,47	3,71	8,98	-13,28

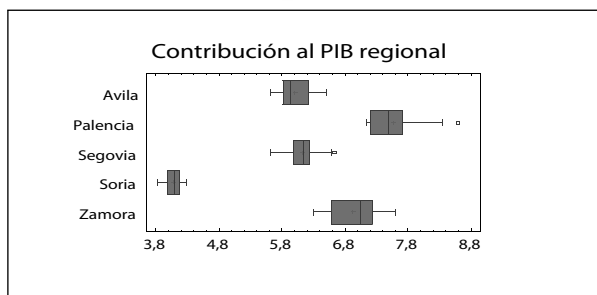
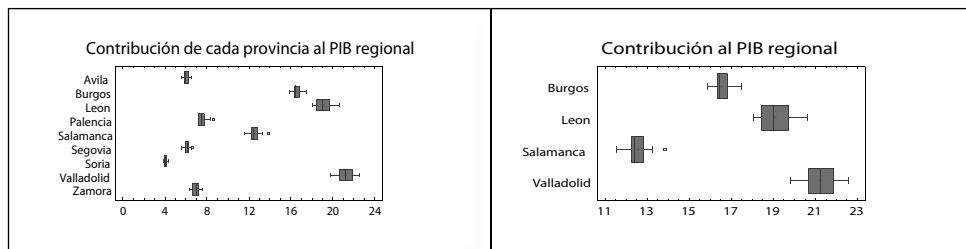
En los diagramas de cajas se observa que hay valores anormalmente altos en las provincias de Palencia, Salamanca y Segovia. Estos valores corresponden a los máximos observados en estas provincias, que son 8,59 por 100 en el año 1980 en Palencia, 13,38 por 100 en el año 1994 en Salamanca y 6,63 por 100 en el año 1999 en la provincia de Segovia. Esta observación tan alta el primer año de estudio hace que el decrecimiento apreciado en Palencia sea mayor.

Las observaciones de las provincias de Valladolid y León presentan gran simetría, es decir, oscilan en torno a la media, lo que quizá podría ser interpretado como que estas provincias tienen un crecimiento económico más regular, algo que está relacionado con que estas provincias están más pobladas y hay más fuerza laboral y más oportunidades de producir riquezas, con lo que estas provincias estarían menos sujetas a las fluctuaciones propias del mercado.

Las provincias de Burgos y Salamanca presentan asimetría a la derecha con valores muy altos que hacen que la media sea mayor que la mediana; sin embargo el crecimiento en Burgos es negativo y en Salamanca positivo. Esto puede ser debido a que en Burgos son las primeras observaciones, que son altas, las que contribuyen al crecimiento negativo y en Salamanca las primeras observaciones son inferiores a la media.

GRÁFICO 9





III. ESTRUCTURA PRODUCTIVA

En este apartado vamos a analizar la producción de la comunidad, interesándonos por la participación de cada sector en la producción total de Castilla y León.

Presentamos los datos mediante una tabla y gráficos. Hemos realizado tres gráficos para manifestar las tendencias de las series de forma más notoria, mediante la adecuación de la escala.

Podemos observar cómo el sector correspondiente a los servicios es el que tiene una participación más alta a nivel regional, alcanzando un valor de 65,8 por 100 en el año 2002. Esto nos indica que la economía de Castilla y León se orienta hacia el sector servicios en detrimento de otros sectores, como puede ser el energético o el agrícola, sectores que permanecen en retroceso.

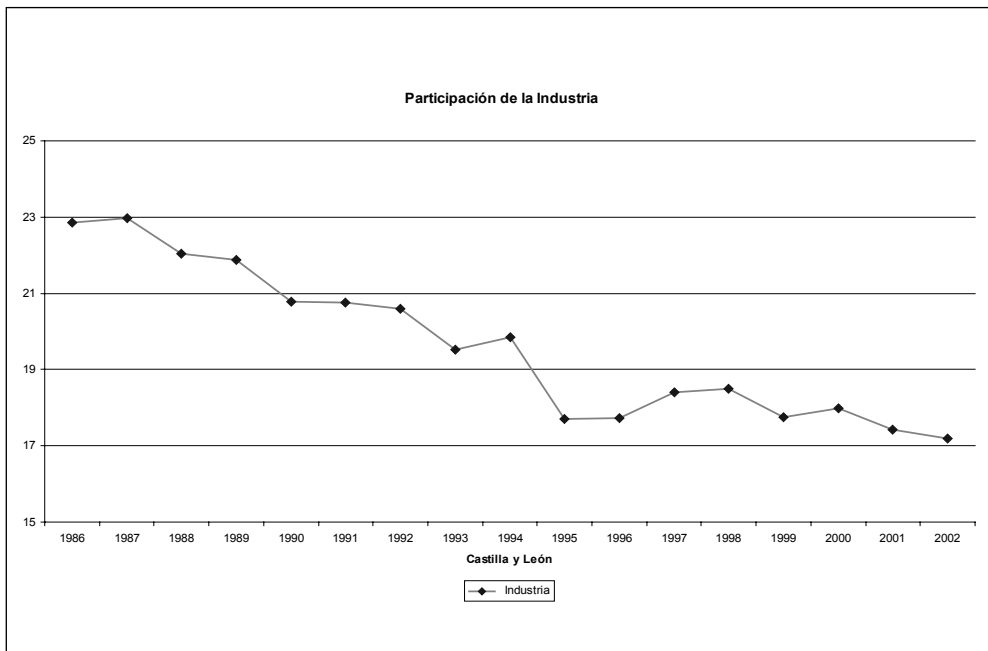
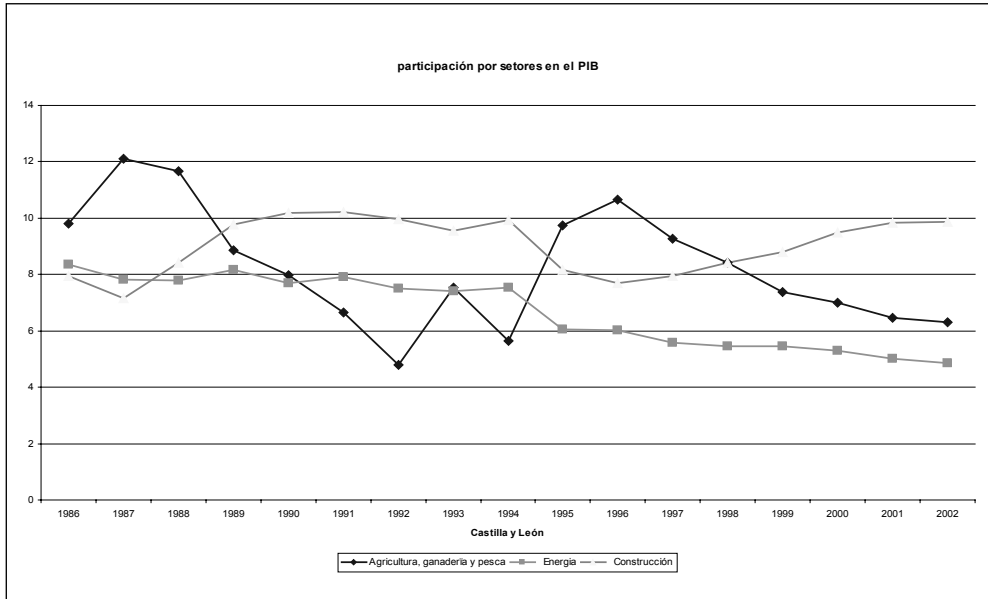
El sector agrario decreció en total un 35,6 por 100 entre 1986 y 2002; el energético decreció un 42,01 por 100 y el industrial sufrió un retroceso del 24,8 por 100; mientras que el sector de la construcción creció un 24 por 100 y el sector servicios un 14,38 por 100.

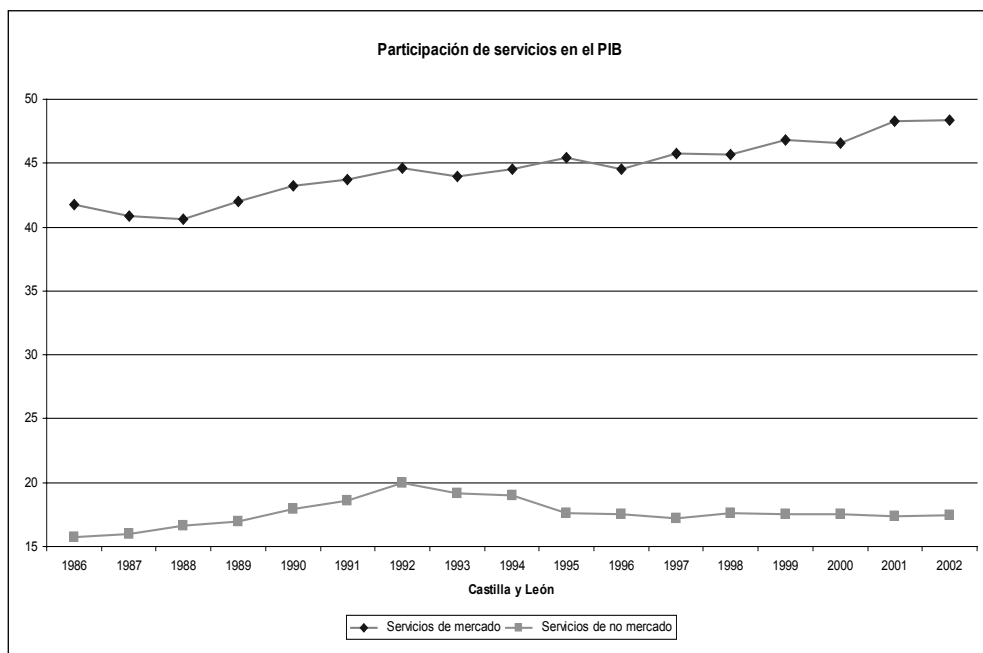
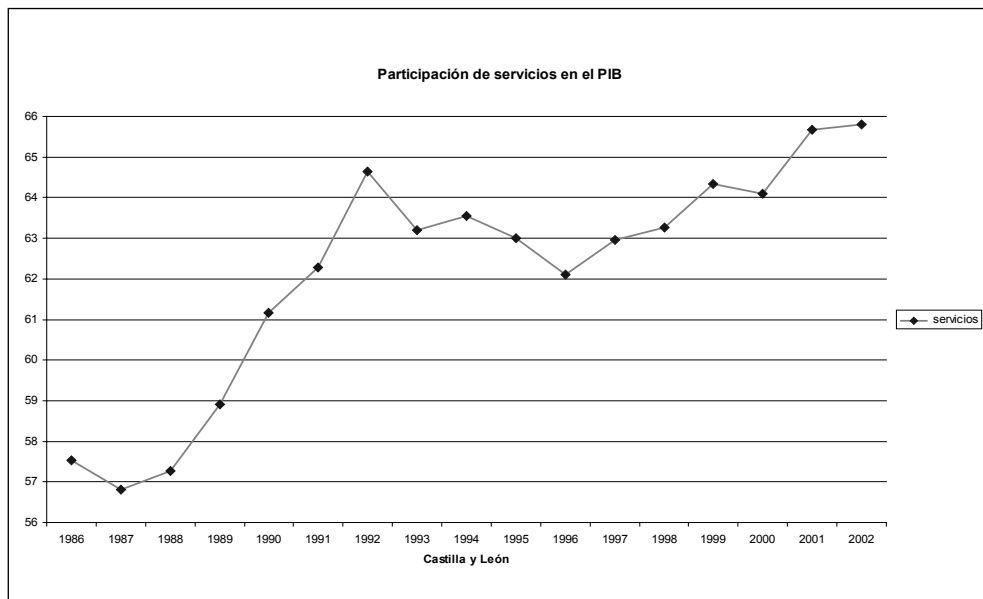
El incremento de cada sector al PIB de Castilla y León en la época estudiada lo apreciamos en el siguiente cuadro:

CUADRO 4

Agricultura, ganadería y pesca	Energía	Industria	Construcción	Servicios	Servicios de mercado	Servicios de no mercado
-35,59	-42,01	-24,80	24,37	14,38	15,85	10,48

GRÁFICO 10





1. ÍNDICES DE ESPECIALIZACIÓN

Se define el índice de especialización de la provincia o comunidad i en la rama j como el cociente del valor añadido bruto en la provincia o comunidad i en la actividad j entre el valor añadido bruto en la comunidad de referencia. Es una medida de la contribución de cada sector regional al PIB del sector nacional, o de cada sector provincial al PIB del sector regional. Damos el valor en porcentaje.

En las tablas y gráficos presentados puede verse cómo los sectores que más influyen a nivel nacional son el sector agrícola, con una contribución que ronda el 10 por 100 y el sector energético, con una contribución media que ronda el 8 por 100; lo que nos da idea de que nuestra comunidad tiene una mayor especialización agrícola y energética que otras comunidades españolas.

El sector industrial y el sector servicios de mercado influyen menos a nivel nacional que la contribución regional al PIB nacional. Nuestra comunidad tiene menor especialización industrial y de servicios que otras comunidades, a pesar de que sean estos dos sectores los que más peso tienen en el PIB regional.

En la evolución del sector industrial no se aprecia ninguna tendencia, sino que se mantiene con una ligera subida, al contrario de los servicios de mercado, cuya tendencia es una ligera bajada.

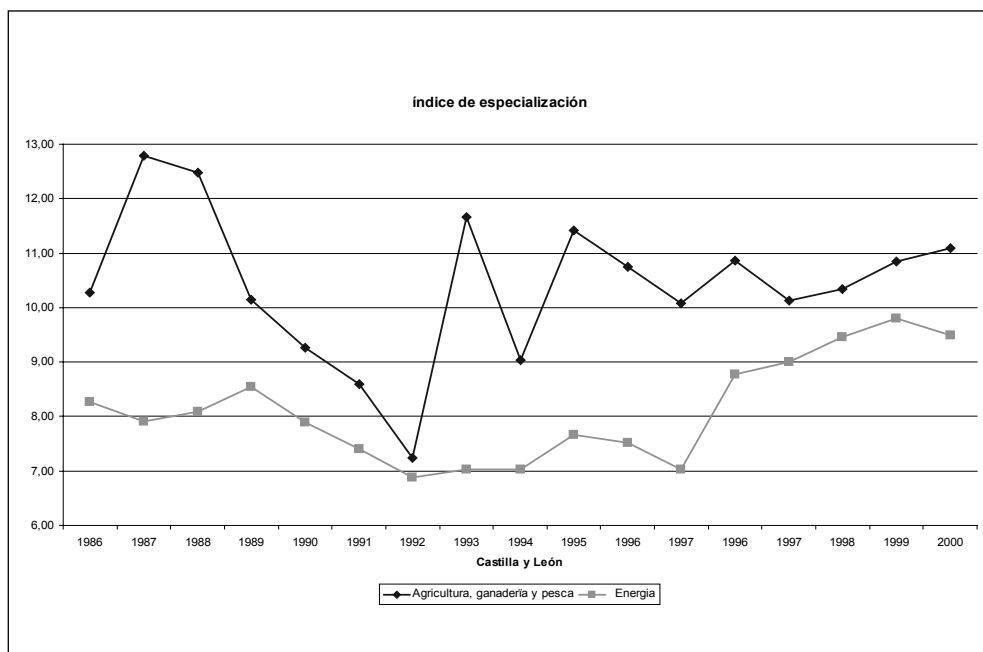
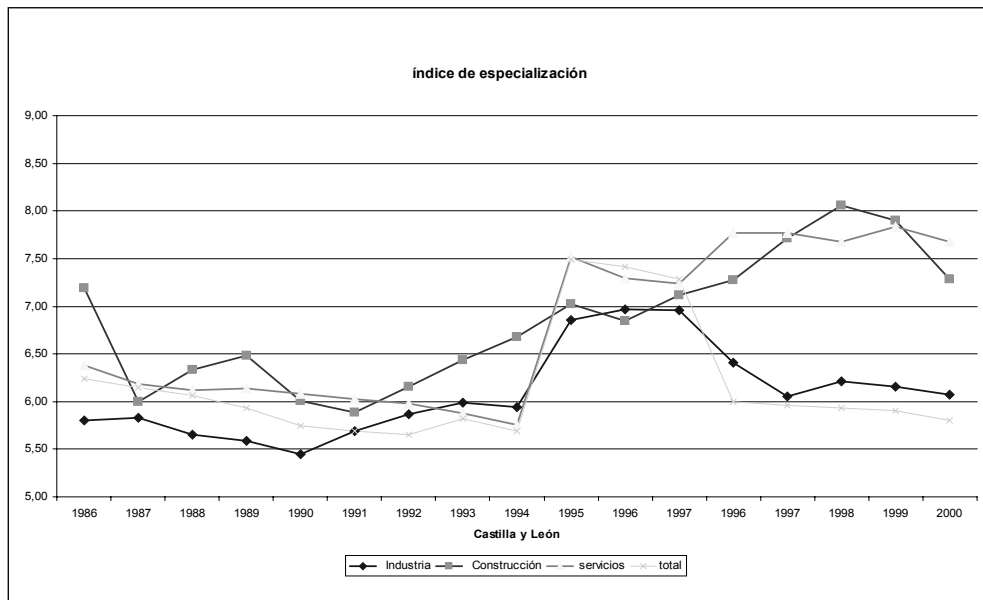
CUADRO 5

CONTRIBUCIÓN MEDIA DE CADA SECTOR REGIONAL A LA PRODUCCIÓN NACIONAL DEL SECTOR

Agricultura, ganadería y pesca	Energía	Industria	Construcción	Servicios	Servicios de mercado	Servicios de no mercado	Total
10,41	8,11	6,09	6,85	6,78	5,85	7,99	6,16

Vemos que la Comunidad de Castilla y León tiene mayor especialización en el sector agrario, contribuyendo al 10,41 por 100 de toda producción en agricultura, ganadería y pesca. Le sigue una especialización en el sector energético, con una contribución del 8,11 por 100 a la producción energética de España.

GRÁFICO 11



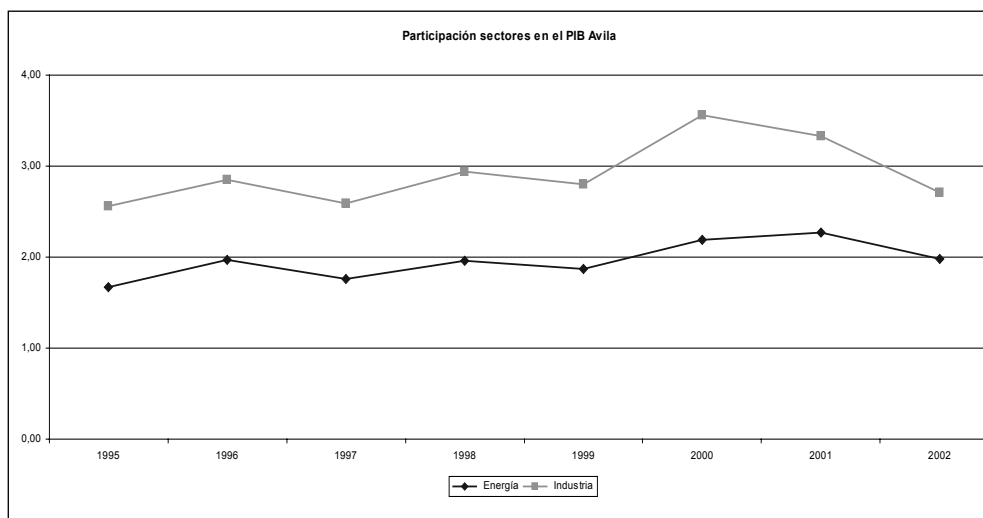
1.1. Índice de especialización provincial

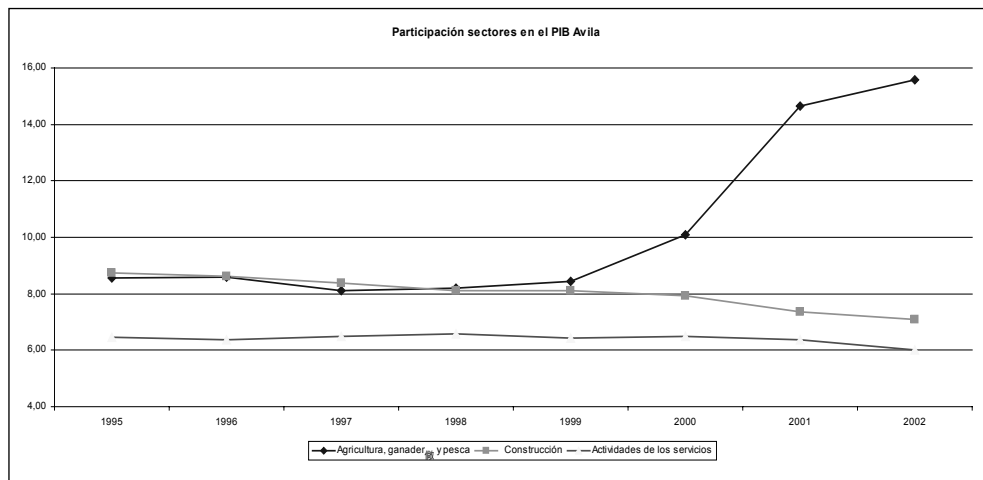
CUADRO 6
PARTICIPACIÓN MEDIA DE CADA SECTOR A LA PRODUCCIÓN REGIONAL

	Agricultura, ganadería y pesca	Energía	Industria	Construcción	Actividades de los servicios	Servicios de mercado	Servicios de no mercado	Total
Ávila.....	10,28	1,96	2,92	8,04	6,39	5,96	7,54	5,97
Burgos.....	13,70	13,49	28,17	12,47	14,50	15,10	12,93	16,57
León.....	13,40	52,67	10,91	18,84	19,20	20,10	16,82	19,05
Palencia.....	10,12	3,99	9,77	6,44	6,58	6,60	6,55	7,25
Salamanca...	14,50	12,00	6,13	15,63	13,13	12,88	14,00	12,13
Segovia.....	8,49	1,38	4,61	6,44	6,96	7,04	6,75	6,33
Soria.....	6,21	0,58	4,20	2,98	4,17	4,13	4,29	4,05
Valladolid....	12,31	8,43	30,19	20,20	22,30	21,50	24,40	22,01
Zamora.....	11,04	5,50	3,27	8,90	6,63	6,52	6,92	6,52

Ávila. La contribución agrícola al total de la comunidad presenta una tendencia creciente en el período analizado, indicando que la provincia de Ávila se ha especializado en este sector llegando al 15 por 100 de la producción agrícola regional en el año 2002. Los demás sectores sufren un receso a lo largo de este período, salvo el sector servicios de no mercado, con un ligero aumento.

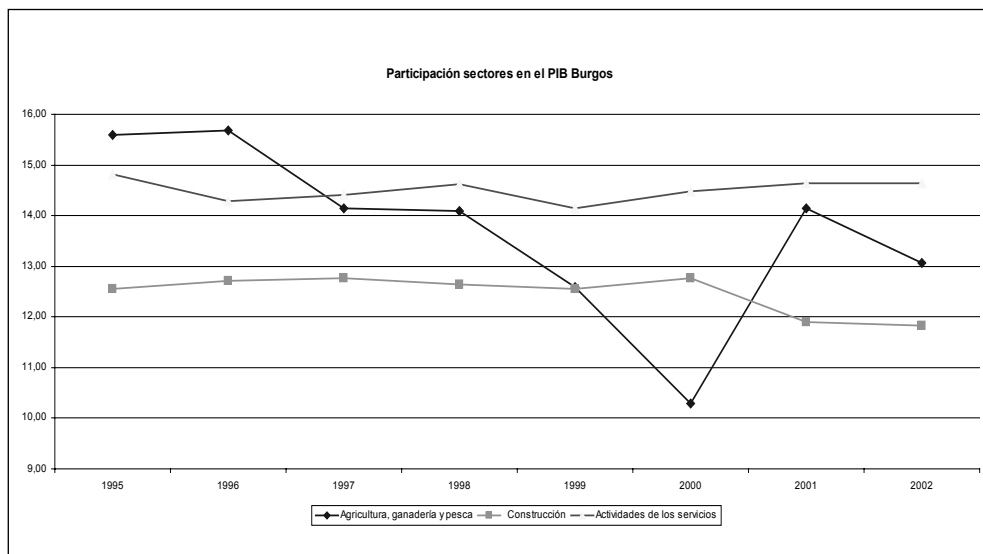
GRÁFICO 12

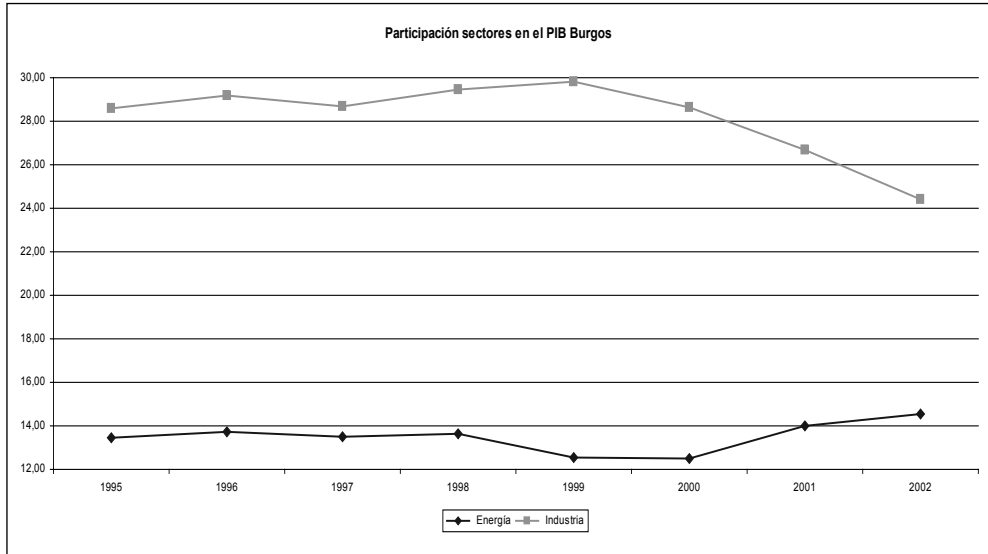




Burgos. La contribución agrícola al total de la comunidad presenta una tendencia decreciente en el período analizado, indicando que en la provincia de Burgos han entrado otros sectores, como puede ser el sector energético, que ha experimentado un crecimiento notable en este período, llegando al 14,5 por 100 de la producción energética regional en el año 2002. Los demás sectores sufren un receso a lo largo de este período, salvo el sector servicios de no mercado con un ligero aumento. En este período la contribución a la producción regional sufrió un descenso continuo que pasó del 16,95 por 100 al 15,88 por 100.

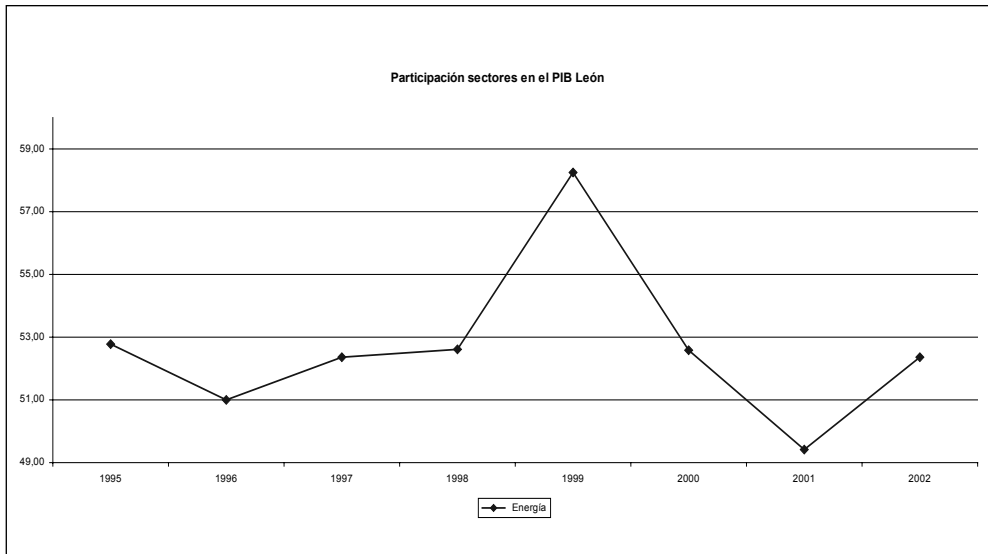
GRÁFICO 13

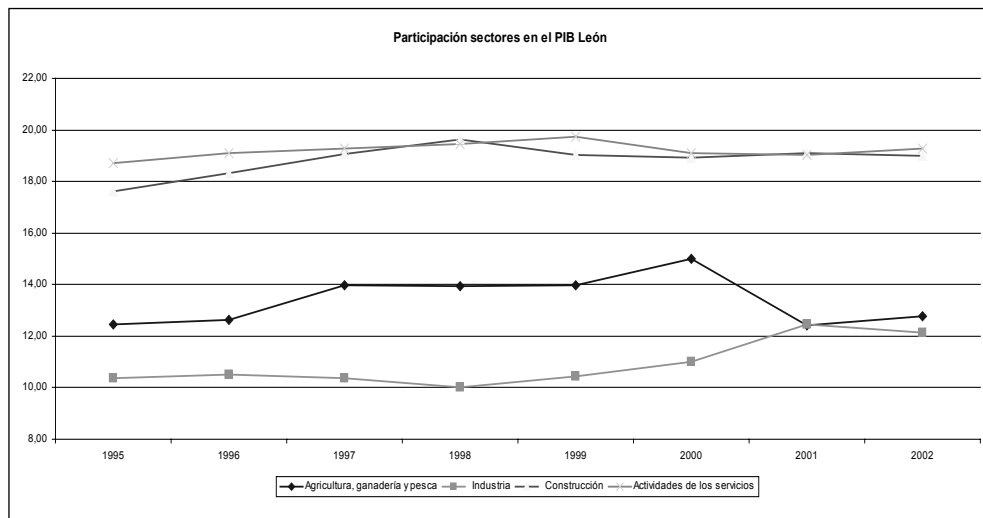




León. La contribución agrícola al total de la comunidad se mantiene en el período analizado, indicando que en la provincia de León este sector mantiene el índice de especialización, con una contribución media al producto agrícola de Castilla y León del 13,40 por 100. El sector energético también se ha mantenido, con una contribución media del 52,67 por 100. Los demás sectores sufren un ligero aumento a lo largo de este período. En este período la contribución a la producción regional muestra una tendencia creciente, pasando del 18,59 por 100 al 19,21 por 100.

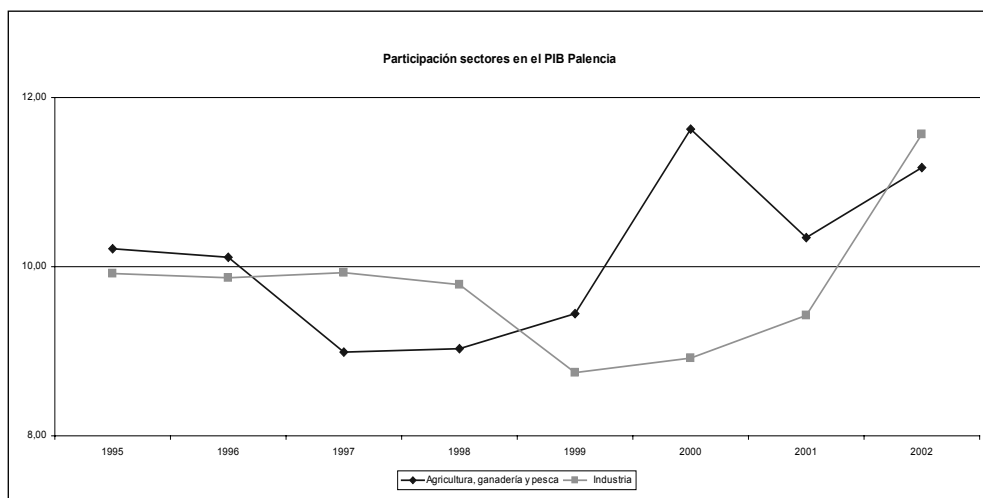
GRÁFICO 14

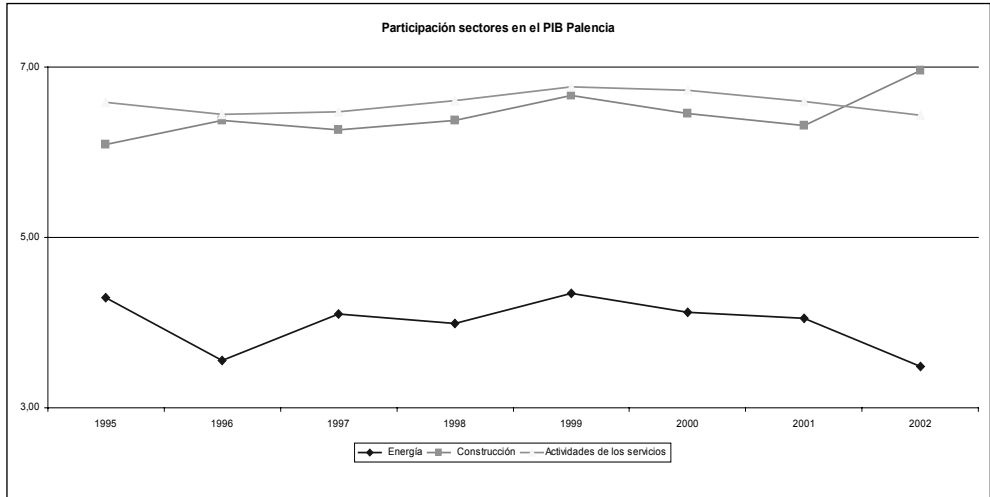




Palencia. El sector agrícola es el que tiene una representación mayor en la provincia de Palencia; este sector se ha mantenido e incluso en los tres últimos años empieza a intuirse una tendencia creciente, con un valor del 11,8 por 100 en el año 2002. Esta tendencia creciente está más marcada en el sector industrial y el índice de especialización industrial supera al agrario en el último año en 0,5 puntos. También incrementa su representación el sector de la construcción y el de servicios de no mercado. El sector peor parado es el energético, que ha visto reducida su contribución al sector productor de energía hasta el 3,4 por 100. En este período la contribución a la producción regional prácticamente se mantuvo constante con una media del 7,25 por 100.

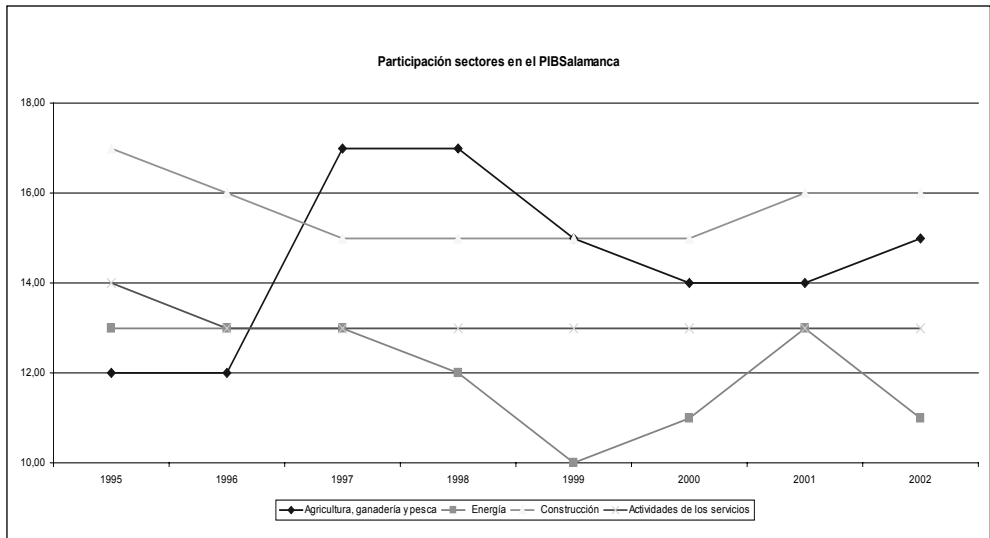
GRÁFICO 15

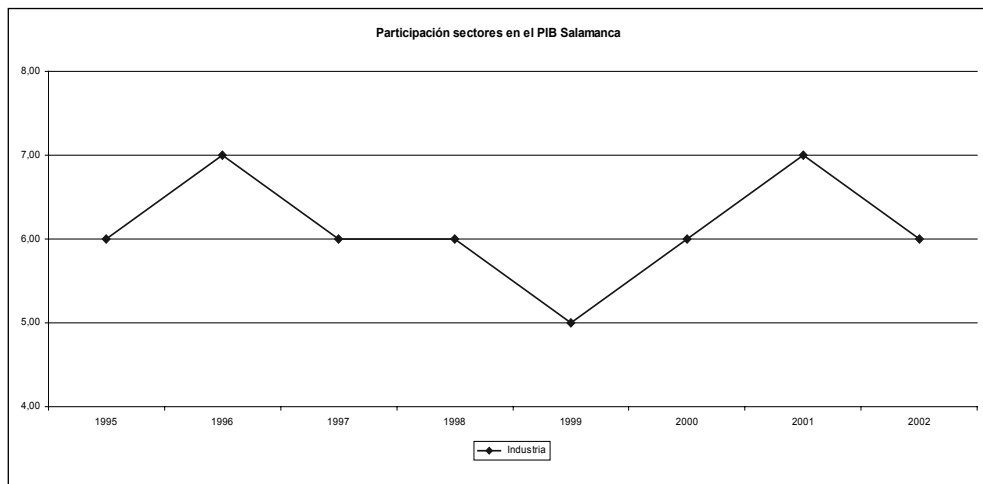




Salamanca. El sector agrícola tiene una gran representación en la provincia de Salamanca; este sector se ha mantenido e incluso se intuye una tendencia creciente con un valor del 15 por 100 en el año 2002 y una contribución del 14,5 por 100 a la producción agrícola de Castilla y León. Los demás sectores se mantuvieron, salvo el sector energético con un ligero descenso. En este período la contribución a la producción regional prácticamente se mantuvo constante con una media del 12,13 por 100 por 100.

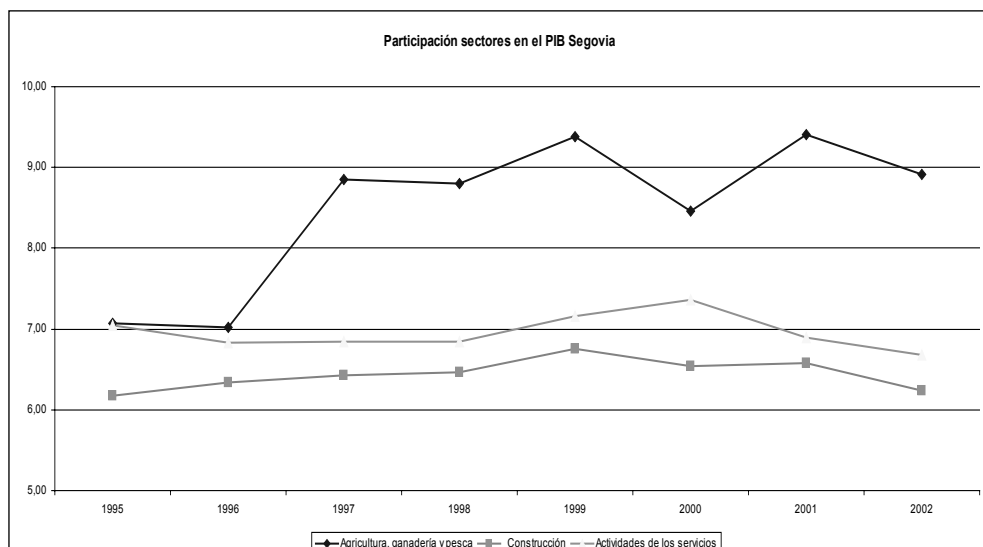
GRÁFICO 16

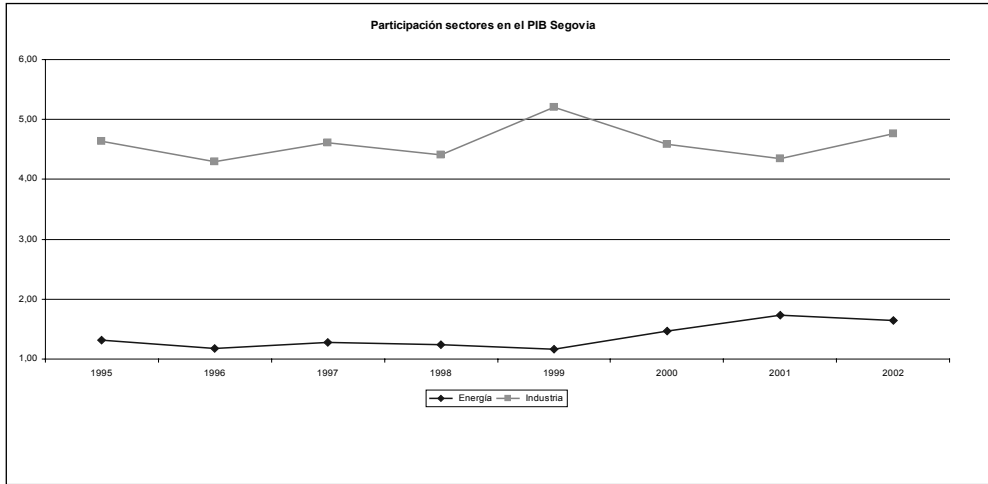




Segovia. El sector agrícola tiene una gran representación en la provincia de Segovia; este sector se ha mantenido e incluso se intuye una tendencia creciente con un valor del 8,91 por 100 en el año 2002 y una contribución del 8,49 por 100 a la producción agrícola de Castilla y León. El sector energético experimenta un ligero ascenso junto con el sector servicios de no mercado. Los demás sectores se mantuvieron. En este período la contribución a la producción regional prácticamente se mantuvo constante con una media del 6,33 por 100 por 100.

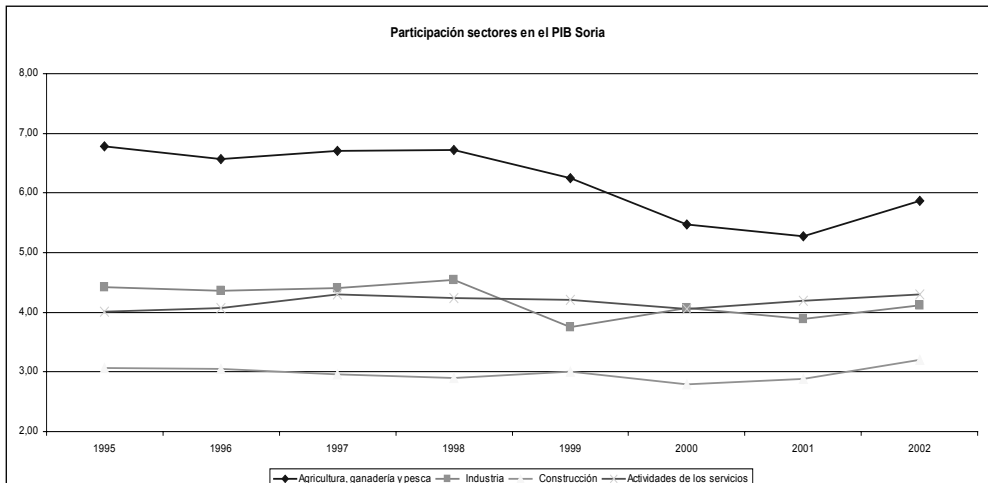
GRÁFICO 17

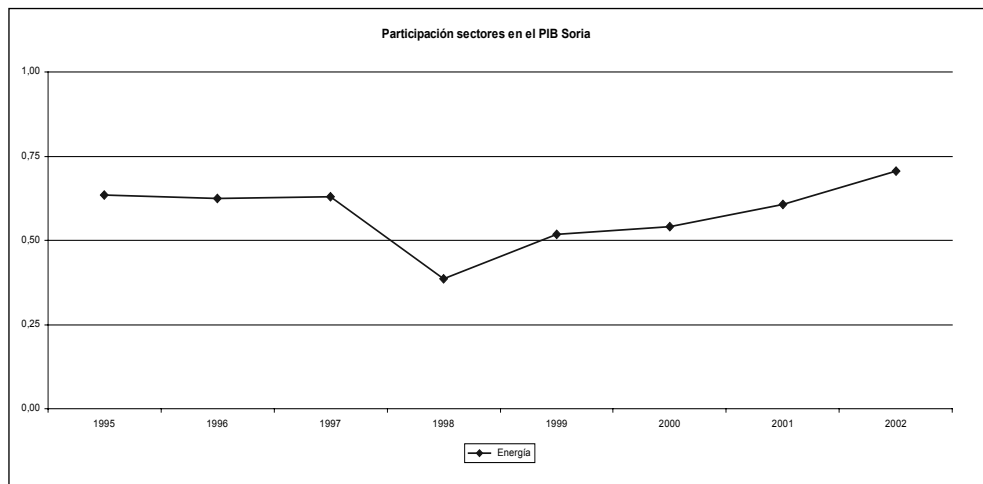




Soria. El sector agrícola tiene una gran representación en la provincia de Soria en comparación con los otros sectores; este sector manifiesta en el período de estudio una tendencia decreciente con un valor del 5,875 por 100 en el año 2002 y una contribución del 6,21 por 100 a la producción agrícola de Castilla y León. El sector energético y el de servicios de no mercado manifiestan una tendencia creciente. Los demás sectores se mantuvieron. En este período la contribución a la producción regional prácticamente se mantuvo constante, con una media del 4,05 por 100.

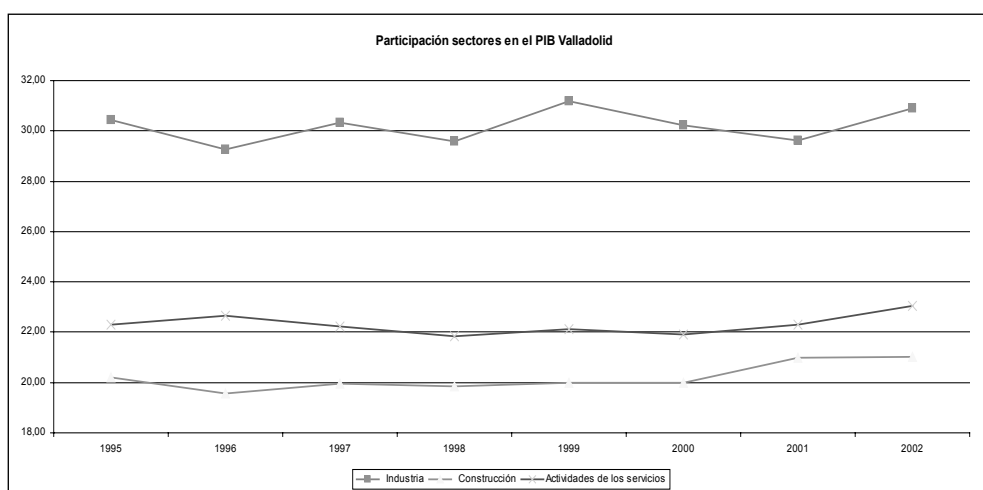
GRÁFICO 18

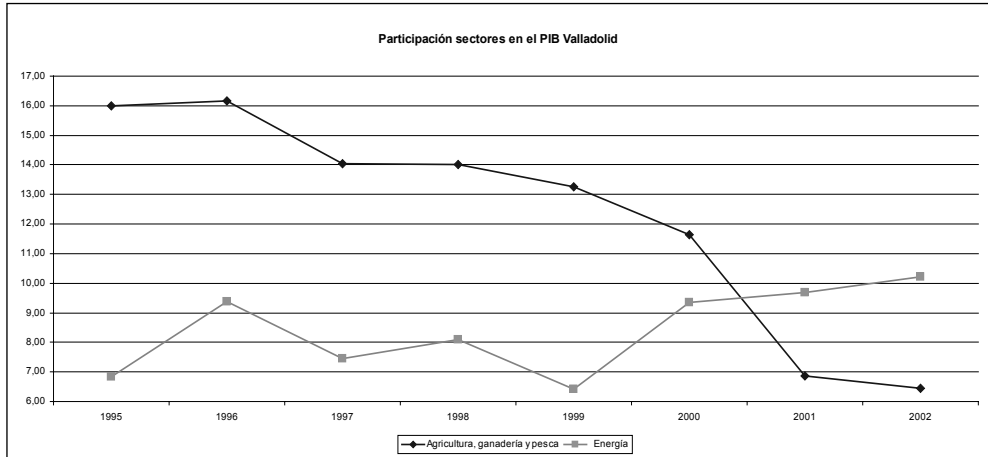




Valladolid. El sector agrícola experimenta un fuerte descenso en la provincia de Valladolid en los 8 años estudiados, pasando de representar el 6 por 100 de toda la producción regional en el año 1995 a superar el 6,46 por 100 de la producción de Castilla y León en 2002. En cambio, el sector energético ha experimentado un gran incremento, pasando del 6,83 por 100 al 10,21 por 100; el sector de servicios de no mercado y la construcción manifiestan una ligera tendencia creciente. Los demás sectores se mantuvieron. En este período la contribución a la producción regional prácticamente se mantuvo constante, con una media del 22,01 por 100.

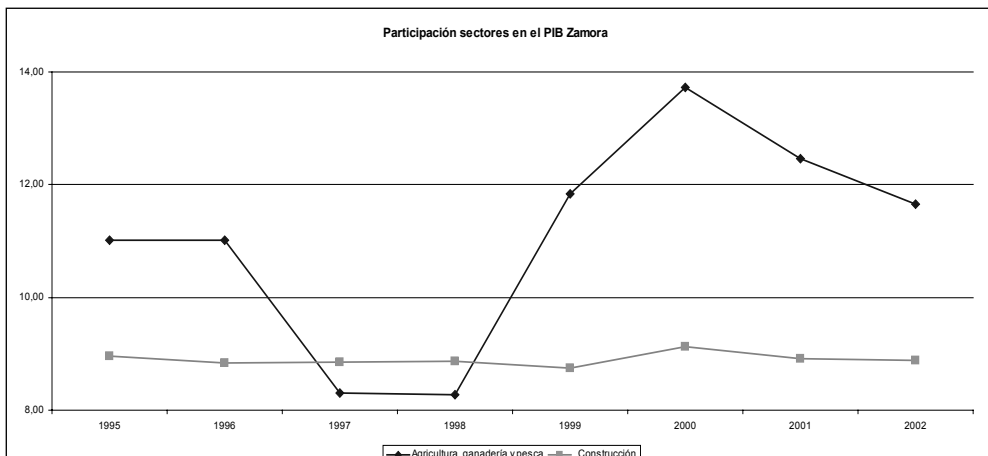
GRÁFICO 19

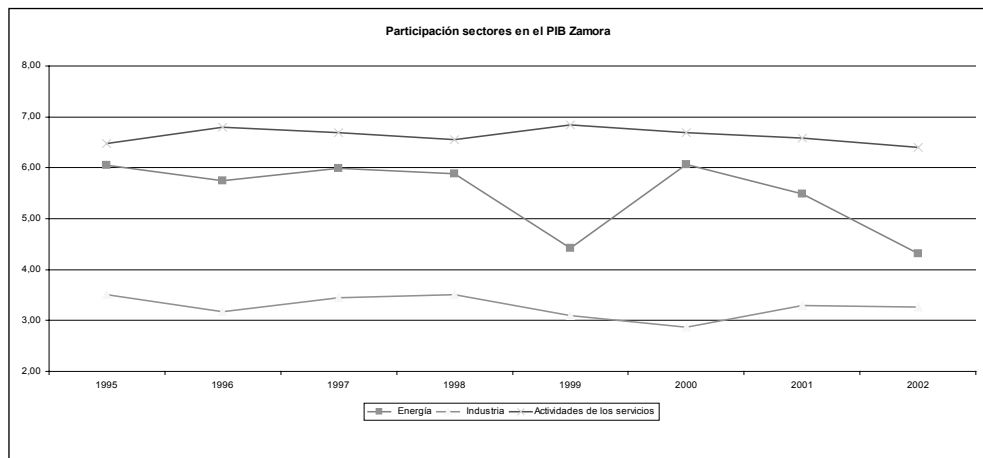




Zamora. El sector agrícola en la provincia de Zamora representa una media del 11,04 por 100 de la producción de Castilla y León en los 8 años estudiados. Es el sector más importante de la provincia de Zamora; presenta altibajos pero puede decirse que en la época estudiada se ha mantenido la importancia de este sector en la economía zamorana. En cambio el sector energético ha experimentado un gran retroceso pasando del 6,05 por 100 al 4,32 por 100 y manifestando una gran tendencia decreciente. El sector de servicios de no mercado manifiesta una ligera tendencia creciente. Los demás sectores se mantuvieron. En este período la contribución a la producción regional prácticamente se mantuvo constante, oscilando entre el 6,57 por 100 y el 6,30 por 100, con una contribución media del 6,52 por 100.

GRÁFICO 20





Así podemos decir que las provincias de Ávila, Palencia, Segovia, Soria y Zamora son eminentemente agrícolas; la provincia de León está especializada en el sector energético; Burgos y Valladolid en el sector industrial y Salamanca en el sector de la construcción. Aunque los demás sectores también están representados en las distintas provincias, por ejemplo Burgos contribuye más en términos absolutos al sector agrícola que la provincia de Palencia.

CUADRO 7

CONTRIBUCIÓN DE CADA PROVINCIA AL PRODUCTO INTERIOR BRUTO DE LA COMUNIDAD

	Ávila	Burgos	León	Palencia	Salamanca	Segovia	Soria	Valladolid	Zamora
1995.....	5,89	16,95	18,59	7,32	12,33	6,24	4,07	22,03	6,57
1996.....	5,91	16,82	18,75	7,23	12,33	6,06	4,10	22,10	6,70
1997.....	5,83	16,74	18,99	7,17	12,41	6,29	4,23	21,96	6,39
1998.....	5,94	17,00	19,08	7,21	12,34	6,25	4,18	21,70	6,30
1999.....	5,85	16,49	19,69	7,16	11,55	6,63	3,98	22,04	6,59
2000.....	6,13	16,39	19,11	7,28	12,11	6,58	3,86	21,85	6,69
2001.....	6,27	16,33	19,00	7,15	12,60	6,34	3,91	0,22	0,07
2002.....	5,96	15,88	19,21	7,48	12,25	6,22	4,09	0,23	0,06

IV. EVOLUCIÓN DEL EMPLEO SEGÚN SECTORES DE ACTIVIDAD

En este epígrafe vamos a estudiar la evolución del empleo en Castilla y León y en España por ramas de actividad en términos absolutos y en porcentajes.

En Castilla y León, el número de trabajadores en agricultura y ganadería presenta una marcada tendencia decreciente durante todo el período en el que se realiza el estudio, pasando de 180.700 trabajadores agrarios en 1986 a 94.900 en 2002, lo que representa un descenso del 47 por 100.

El número de trabajadores en la industria se mantiene con un ligero ascenso a partir del año 1995. El incremento total del número de trabajadores en la industria asciende al 11,78 por 100.

En el sector de la construcción también hay una tendencia creciente continuada con un incremento del 79,5 por 100 en el número de trabajadores en el sector de la construcción.

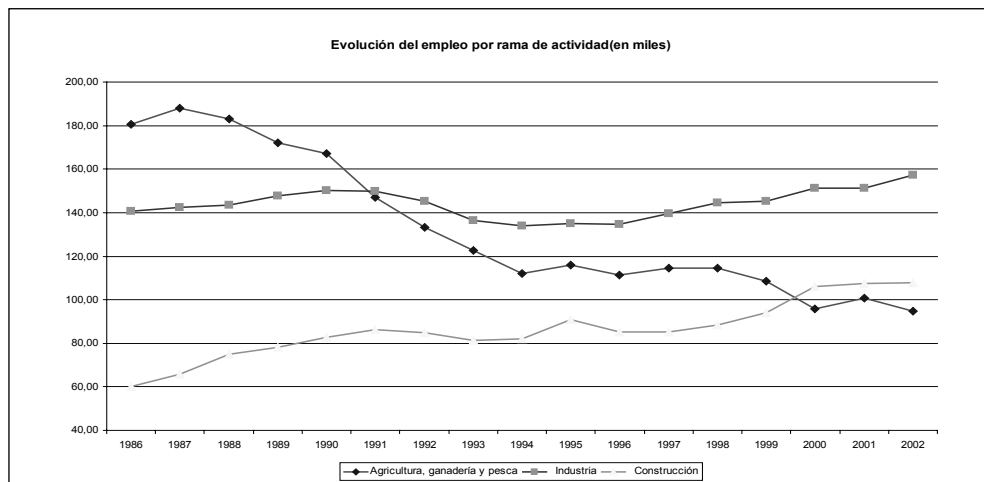
Análogamente el número de trabajadores de nuestra comunidad en el sector servicios muestra una tendencia creciente continuada con un gran incremento en los años 1995, 1996 y 1997 alcanzando el número de 586.400 trabajadores en el sector servicios en el año 2002; este número representa un incremento del 50,16 por 100 en el período estudiado. El incremento en este sector ha sido mayor en el número de empleados en el sector servicios de no mercado.

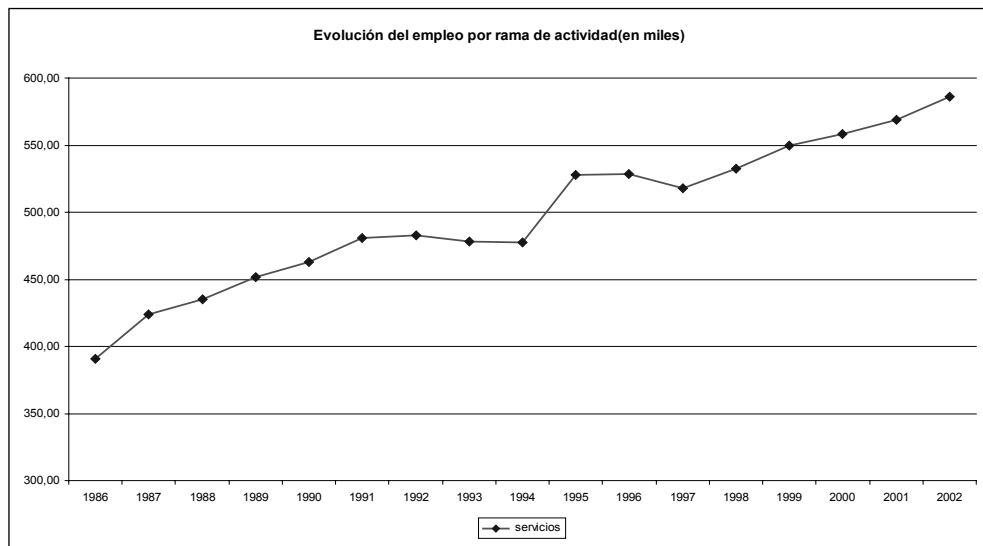
El único sector en el que ha decrecido el número de trabajadores es el sector energético, que casi ha visto reducido a la mitad el número de sus trabajadores.

En total, sin especificar sector, el número de trabajadores ha experimentado un crecimiento del 20,78 por 100.

Estos hechos pueden ser comprobados en la tabla y gráficos que se exponen a continuación.

GRÁFICO 21





1. POBLACIÓN OCUPADA POR RAMA DE ACTIVIDAD. ESPAÑA

En el conjunto nacional, el número de trabajadores en agricultura y ganadería presenta una marcada tendencia decreciente durante todo el período en el que se realiza el estudio, pasando de 1.646.600 trabajadores agrarios en 1986 a 954.300 en 2002, lo que representa un descenso del 42 por 100, un poco por debajo del descenso regional.

El número de trabajadores en la industria se mantiene con un ligero ascenso. El incremento total del número de trabajadores en la industria asciende al 15,28 por 100, por encima del ascenso regional.

En el sector de la construcción también hay una tendencia creciente continuada con un incremento del 112,7 por 100 en el número de trabajadores en el sector de la construcción, bastante superior al ascenso regional.

Análogamente, el número de trabajadores de España en el sector servicios muestra una tendencia creciente continuada, alcanzando el número de 1.005.500 trabajadores en el sector servicios en el año 2002; este número representa un incremento del 63 por 100 en el período estudiado. El incremento en este sector ha sido mayor en el número de empleados en el sector servicios de no mercado.

El único sector en el que ha decrecido el número de trabajadores es el sector energético, que ha visto reducido un 23 por 100 el número de sus trabajadores, reducción inferior a la reducción que ha tenido Castilla y León.

En total, sin especificar sector, el número de trabajadores ha experimentado un crecimiento del 39,96 por 100, cifra bastante superior al crecimiento experimentado por nuestra Comunidad. La comparación se aprecia en el siguiente cuadro:

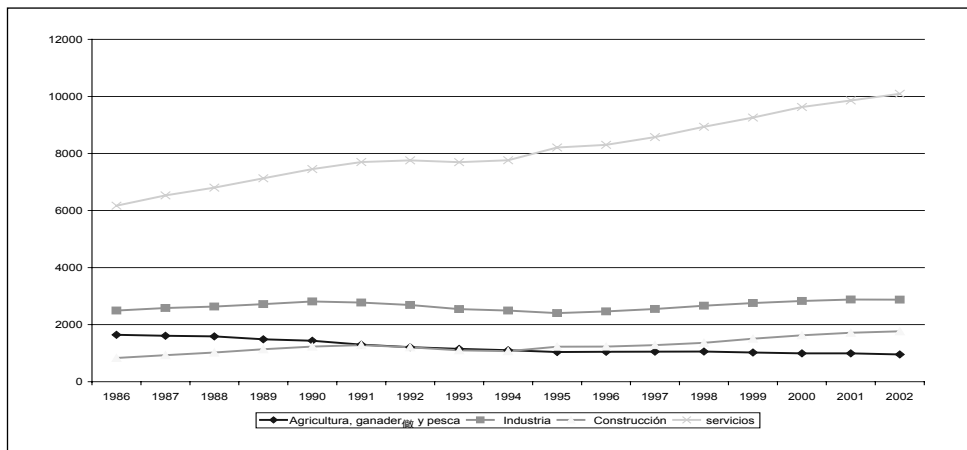
CUADRO 8
INCREMENTO DE LA FUERZA LABORAL

	Agricultura	Energía	Industria	Construcción	Servicios	Total
Castilla y León.....	- 47	- 48	11,78	79,5	50,16	20,78
España.....	- 42	- 23	15,28	112,7	63	39,6

A la vista de este cuadro comparativo, podemos decir que, en el período estudiado, la Comunidad de Castilla y León ha sido menos capaz de generar empleo que el conjunto nacional, con una diferencia de 19 puntos. Representa un crecimiento en el número de trabajadores casi del doble en España (en el conjunto de todas las comunidades) que en la comunidad de Castilla y León.

Estos hechos pueden ser comprobados en la tabla y gráficos que se exponen a continuación.

GRÁFICO 2
EMPLEO EN ESPAÑA POR SECTORES



2. PORCENTAJE SOBRE EL TOTAL DE LA POBLACIÓN OCUPADA POR RAMA DE ACTIVIDAD. CASTILLA Y LEÓN VERSUS ESPAÑA

Calculamos los índices de especialización de la fuerza laboral como el porcentaje de trabajadores sobre el total en cada sector.

En el período estudiado, el índice de especialización agrícola ha disminuido tanto a nivel nacional como a nivel nacional. En Castilla y León ha pasado de tener una representación como fuerza laboral en el tejido productivo de 22,79 por 100 a 9,91 por 100, lo que representa un decrecimiento del 56,5 por 100 en el período, mientras que en España el descenso fue algo mayor del 58 por 100.

La representación del sector industrial presenta un ligero descenso, siendo del 17,65 por 100 en España y del 28 por 100 en Castilla y León.

El sector de la construcción ha aumentado su representación en el tejido productivo en los dos niveles. Este incremento es del 48 por 100 en Castilla y León y del 52 por 100 en España.

El sector servicios conoce dos períodos, el primero hasta 1995, en el que su representación como fuerza laboral crece más rápidamente y el período a partir del año 1995 en el que sigue creciendo, pero el crecimiento es más lento. Este comportamiento se produce en la serie nacional y en la serie regional. El incremento es del 17 por 100 en España y del 24 por 100 en Castilla y León.

La representación del sector energético en el número de trabajadores también decrece en la época estudiada en los dos niveles, siendo este descenso del 45 por 100 a nivel nacional y del 55 por 100 a nivel regional.

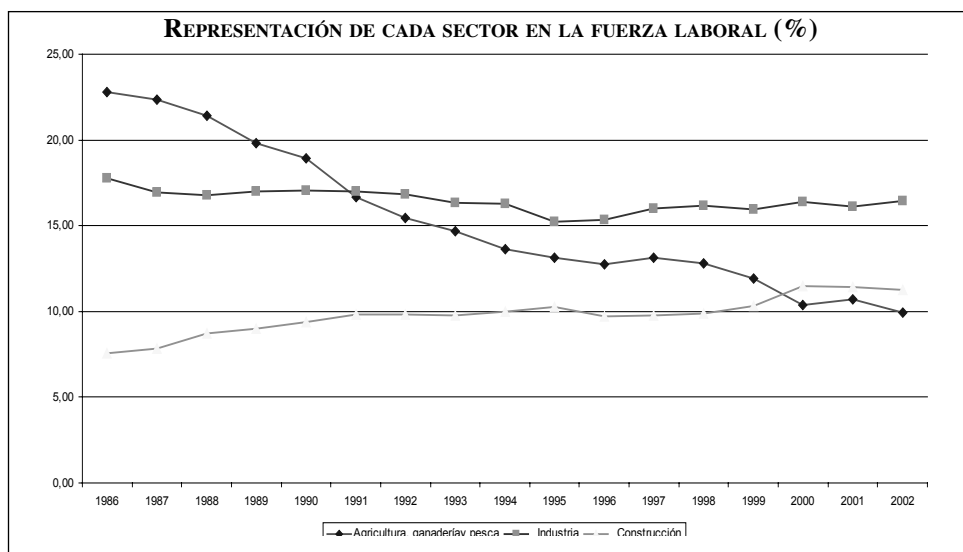
La comparación se ve en el siguiente cuadro:

CUADRO 9

INCREMENTO EN LA ESPECIALIZACIÓN DE LA FUERZA LABORAL

	Agricultura	Energía	Industria	Construcción	Servicios
Castilla-León.....	-56,5	-55	-28	48	24
España.....	-58	-45	-17,65	52	17

GRÁFICO 23



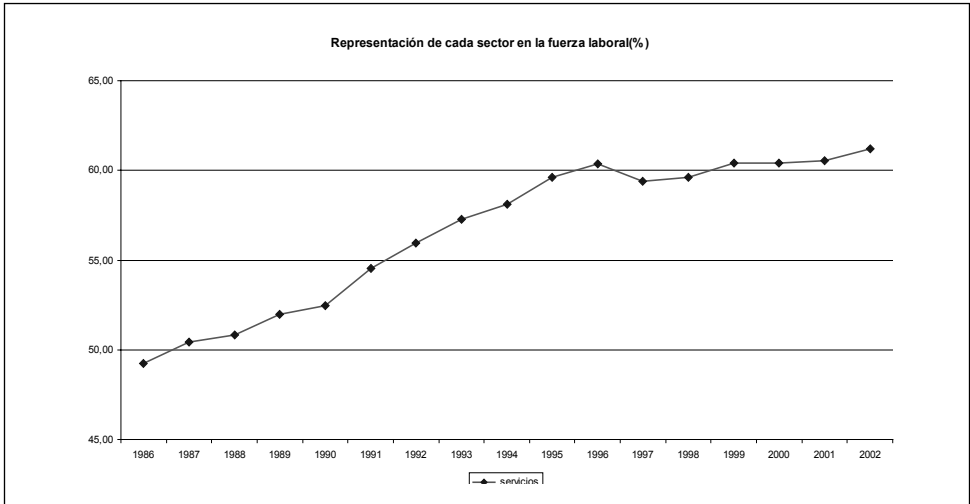


GRÁFICO 24

PORCENTAJE DE TRABAJADORES POR RAMA DE ACTIVIDAD (ESPAÑA)

