

Caso curioso cuando hace un cuarto de siglo se prodigaba una cierta atención a piezas decoradas. Quién juzgue por lo que hoy se escribe pudiera darla por inexistente y, en algún caso, tras más de cuatro decenios, se produce la inversión de un hecho lejano. En aquellos tiempos Fuidio publicó como sudgálicos fragmentos de *t. s.* de la *villa* de Villaverde Bajo y hoy casi se publican como hispánicos fragmentos de *t. s.* sudgálicos.

El fragmento aquí estudiado es de la *villa* romana de «Torre Llauder» en Mataró⁴⁵. Nos muestra una metopa, en vaso *Drag. 37* con Herakles y el león de Nemea, uno de los *athloi* de Herakles en la incompleta serie de las cerámicas gálicas⁴⁶.

Este punzón es fácilmente identificable y, sorprendentemente raro puesto que Oswald solo citaba un ejemplar⁴⁷ que atribuía al «stile of Mercator». Este fragmento permite decir algo más, cosa no frecuente en este campo. La serie de ovas, que alternan con lengüeta trífida, corresponde a un punzón, quizás de ruedecilla, análogo al que aparece en algunos fragmentos, con sello *extrinsecus* de Mercator dados a conocer por Knorr⁴⁸. Si, como se viene afirmando, Mercator corresponde a la época de Domiciano nos encontraríamos ante una muestra de las últimas presencias de la *t. s.* en la Península.—ALBERTO BALIL.



BEZARES Y LA ALFARERIA ROMANA DEL VALLE DEL NAJERILLA (Logroño)

La zona najerillense en época romana, igual que hoy en día, era muy rica en arcillas, en agua y en masas forestales por un lado y por otro, estaba muy bien comunicada desde el punto de vista comercial por las vías que unían Virovesca —Caesaraugusta y Clunia-Tricio— Rioja Alavesa; estas circunstancias estimularon la instalación y proliferación de los alfares romanos con una gran producción y comercialización de sus ajuares en gran parte de Hispania y del Imperio. Se trata de una zona especializada en la producción de cerámica romana dentro del Valle del Ebro, sobre todo en el período de los últimos años

⁴⁵ RIBAS, *o. c.*, l. c.

⁴⁶ No aparece la «serie completa». Cfr. BALIL, *APL*, en prensa. *Jábega*, en prensa.

⁴⁷ *Figure-Types*, 797 (con dudas sobre la atribución a la Graufesenque o Banasac).

⁴⁸ OWALD, *Potters' Stamps*, s. v. no resuelve el problema de la localización de los alfares de Mercator. Si se deduce que su producción en la forma *Drag. 37* es escasa. La decoración metopada de nuestro ejemplar coincide con la de las piezas reunidas por KNORR, *Töpfer und Fabriken...*, 1919, lám LVII (para el friso de ovas y lengüetas, *o. c.*, lám. LVII, h-j. Mercator produjo también un punzón con la hidra de Lemnos dentro de la serie de los *athloi*.

de la Dinastía Julio-Claudia (41-68), Dinastía Flavia (69-96) y primeros años de la Dinastía de los Antoninos (96-138).

Durante estos últimos años hemos prospeccionado varias veces esta zona ¹. En el reconocimiento del terreno hemos catalogado gran número de yacimientos celibéricos y romanos. Los yacimientos que más datos nos aportan para el conocimiento de la Terra Sigillata Hispánica son el de Tricio, Bezares y el de Baños de Río Tobía.

LOS ALFARES ROMANOS DE TRICIO.—Aunque de forma muy lenta, poco a poco se van dando a conocer los materiales de este núcleo alfarero. De todas las maneras ya conocemos parte de sus peculiaridades morfológicas, estilísticas, decorativas, que existen varios alfares y lo que es más, su ámbito de comercialización. Para confirmar más nuestras tesis, aparte del estudio comparativo de formas y punzones estamos haciendo un análisis de las arcillas que nos ayudará para identificar los objetos de un alfar determinado, una vez bien discernidos los moldes de los distintos alfares de la zona ².

EL ALFAR ROMANO DE BEZARES.—En abril de 1973, después de una visita realizada al Museo de Logroño donde tomamos datos de unos fragmentos de molde con procedencia de Manjarrés, visitamos a don Doroteo García Pavía, vecino de dicha localidad que les había cedido al Museo. Prospeccionamos algunos yacimientos, como el de «San Martín», «El Retiro», encima del río San Andrés, del que tenía una marca de alfarero: Treb(ivs) Tr(itiensis), «El Carrascal» (Polígono 7, Parcela 50), documentado con otra marca de alfarero: O. Front. Pa, pero no pudimos llegar hasta el de «Los Morteros», término de Bezares, encima del río Yalde, el más importante porque era el lugar de procedencia de los moldes y según él, se podía ver un horno romano en este lugar y otros restos de hornos junto al río San Andrés antes de juntarse con el río Yalde. Estos yacimientos les hemos visitado con posterioridad.

La labor de prospección del alfar romano de Bezares la hicieron a los pocos días de la 1.ª Campaña de Excavaciones de Tricio, noviembre de 1974, los «Amigos de la Historia Najerillense». La mayor parte de los materiales recogidos les tenemos en estudio, de los cuales presentamos algunas piezas ³.

¹ En estas prospecciones realizadas desde 1972 nos han ayudado siempre vecinos de Tricio, don Manuel Hernáez, don Agustín Fernández, de Nájera, los «Amigos de la Historia Najerillense», de Manjarrés, don Doroteo García Pavía, etc.

² GARABITO, Tomás, SOLOVERA, M.ª Esther: *Terra Sigillata Hispánica de Tricio, I. Moldes, II. Marcas de Alfarero, III. Formas decoradas*. Studia Archaeologica, 38, 40, 43, 1975, 76.

³ Decimos la mayor parte, porque unos fragmentos, después de mucho insistir y estando presente el Director del Museo de Logroño, don Rafael Puertas, se les llevaron para estudiar a Pamplona, cosa que nos sorprende, puesto que el doctor Puertas conocía nuestro trabajo sobre el Alfar Romano de Tricio y estaba al día en información sobre nuestras prospecciones en Manjarrés, Bezares, Santa Coloma, Arenzana de Arriba y de

El alfar romano de Bezares, a nuestro modo de ver, es más sorprendente que los de Tricio, las tablas de punzones, sobre todo los humanos, son más amplias y variadas. La calidad de la pasta y del barniz es extraordinaria como se puede ver en los fragmentos del Apolo que presentamos en molde y sigillata.

Uno de los problemas que han surgido al estudiar estas piezas del alfar romano de Bezares ha sido el encontrar los mismos punzones en el alfar de Bezares y en los de Tricio, lo que nos confirma o que había un intercambio de punzones entre los talleres, lo cual nos traería dudas en el momento de establecer la procedencia de los vasos de cualquier yacimiento o que estos talleres colindantes tuvieran unos lazos de dependencia.

El núcleo alfarero originario al haber aumentado la demanda y por consiguiente su producción, pudo haber abierto lo que podríamos llamar una «sucursal», puesto que no creemos en la existencia de grandes talleres en esta época sino, más bien, de pequeñas entidades de régimen familiar, lo cual no obsta para que pudieran tener algunos esclavos a su servicio, pero no creemos que estos llegaran a ser el elemento productor mayoritario; además, en esta zona es sintomático que no se hayan atestiguado epígrafes de esclavos, aunque sabemos que tuvo que haber debido a la prosperidad de que disfrutaba, que se acusa en la corriente monetaria tan fluida que había como puede probarse de los numerosos tesorillos hallados ⁴.

Esto no quita la posibilidad de que estos talleres fueran independientes entre sí, ya que, como es sabido, muchas veces al crearse una industria floreciente y de buenos rendimientos ⁵ da lugar al surgimiento de otros establecimientos similares.

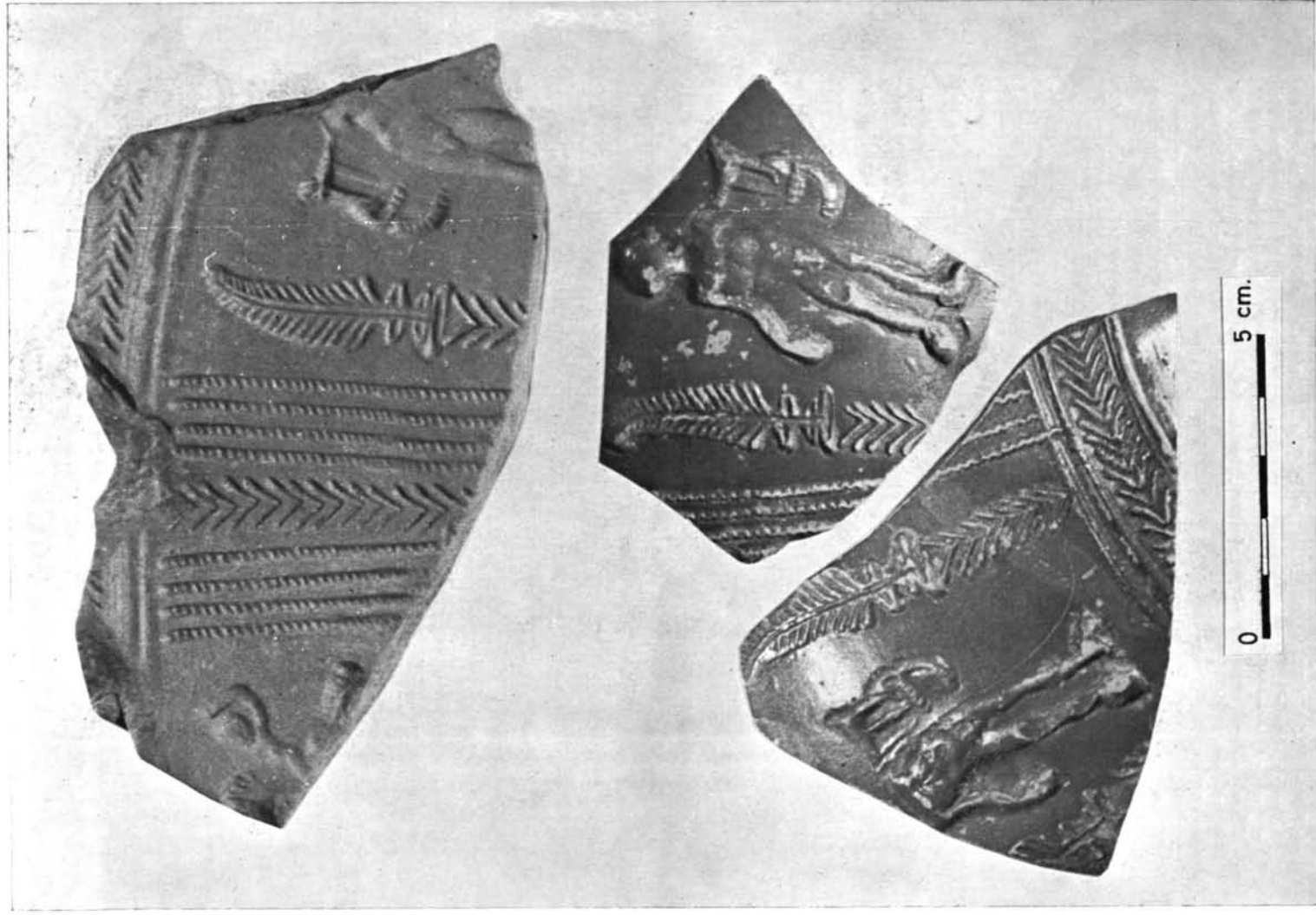
Tenemos constatada la presencia de varios alfares en esta zona de Bezares ya que varios de los moldes tienen la marca del propietario y por otra parte en formas lisas hay varios sellos de grafía distinta, nuevos en la fabricación hispánica.

En cuanto a las formas decoradas aparecen sobre todo la Drag. 29, Drag. 30 y Drag. 37. Hay bastantes vasos en los que se ve el perfil completo e incluso la decoración de todo el molde. Punzones muy interesantes además

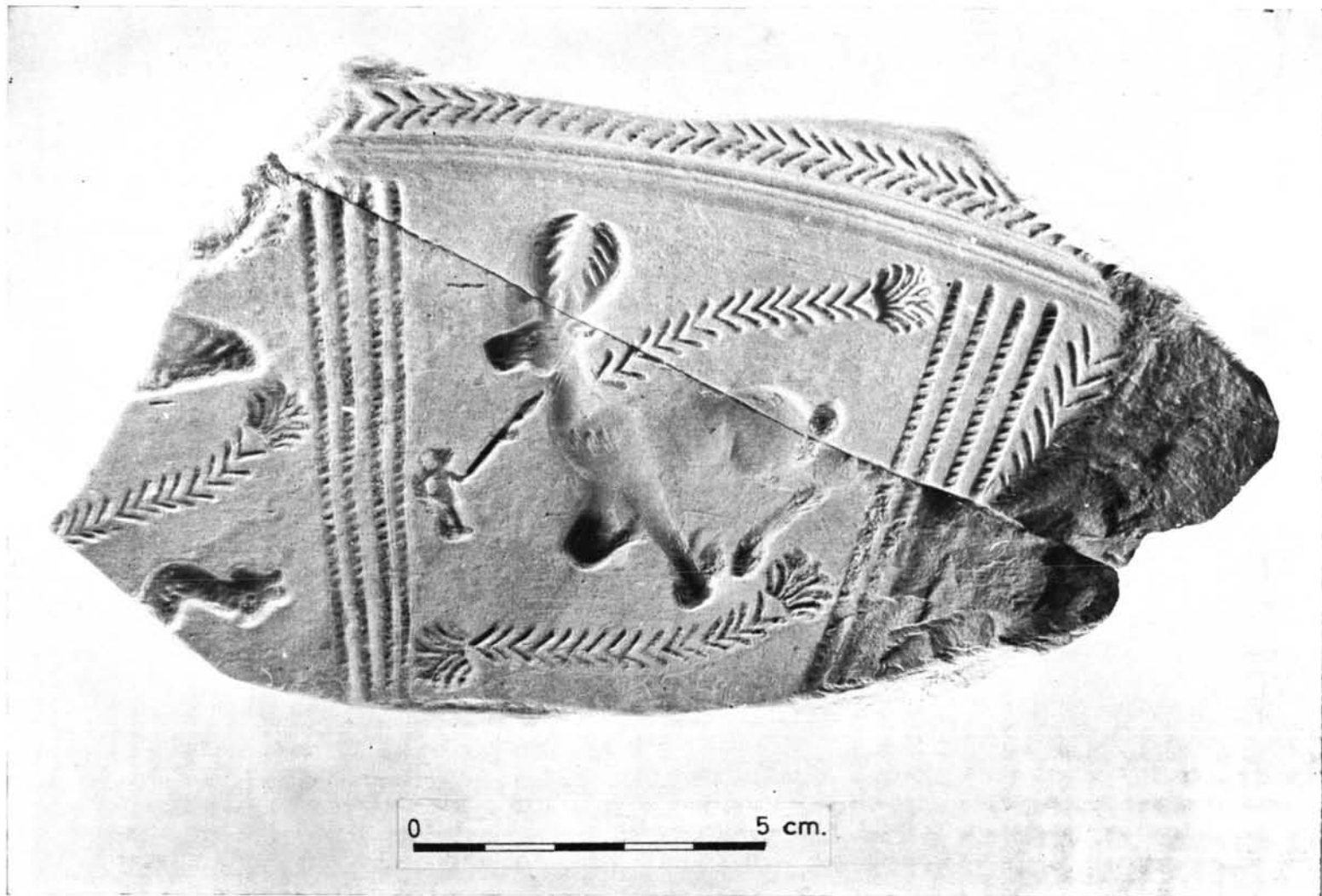
Abajo, Baños de Río Tobía. Prueba de todo ello es que hasta llegamos a pedir permiso de excavación en Manjarrés y Baños de Río Tobía y al cabo de varios años no se nos ha dado respuesta. Por lo tanto los materiales que Mezquíriz publica no son de Arenzana (no especifica si la de Arriba o de Abajo) son de Bezares. MEZQUÍRIZ, Angeles, «Nuevos hallazgos sobre fabricación de sigillata hispánica en la zona de Tricio», *Miscelánea arqueológica*, Zaragoza, 1975, pp. 231-245.

⁴ Tenemos conocimiento de que varias familias tienen en su poder algunos de estos tesorillos tanto de época romana como prerromana, algunos de los cuales tenemos en estudio.

⁵ Mas incluso, teniendo en cuenta que en esta época (mediados del siglo I, comienzos del siglo II) la sigillata es considerada como una novedad en nuestra Península, pero no su elaboración debido a que se contaba ya de antemano con una larga tradición de cerámicas indígenas.



Alfar romano de Bezares.



Alfar romano de Bezares.

del Apolo y del ciervo que presentamos son las figuras humanas de Mercurio, muy repetida, de Minerva, de Venus, amorcillos, victoria, grifos y otros punzones del mundo animal como peces, águilas, caballos, perdices, leones, etc.

Las formas lisas que más se repiten son Drag. 15/17, Drag. 27, Drag. 24/25, Drag. 36, Drag. 35. Más o menos las que encontramos en Tricio con pocas variantes.

Respecto a los punzones, ya no sólo en cuanto a la variedad, sino en cuanto a la categoría son mucho mejor los de Bezares. Motivo por el que nos detenemos en el estudio de dos piezas.

El Apolo que presentamos en molde y sigillata de forma 37, no se encuentra documentado en España. Los más parecidos, pero no de igual composición son los que nos presenta Oswald⁶ de los talleres de Lezoux y de la Graufesenque de las épocas de Claudio, Vespasiano, Trajano, Adriano y Antonino. Lámina I.

Siguiendo las orientaciones del Prof. Balil, nos dice que el tipo de Apolo recuerda el de Tevere-Cherchel, del siglo v a. C. y que respecto a los señalados por Oswald, el 76 A que atribuye a Madrid (Reinach Rep. Stat, II, 92, 3) es una confusión pues el de Reinach (con dibujo muy diferente del de Oswald) es el Apolo de Ariccia, de la colección del Cardenal Despuig en «Raixa», Palma de Mallorca, firmado por el copista Apollonios. Hoy día en la Glyptoteca Ny Carlsberg n.º 59⁷ del grupo del Apolo de Mantua y atribuible al estilo severo. En el estudio del jinete de grandes proporciones que también se puede contemplar no nos detenemos.

Respecto a la segunda pieza, fragmento de molde de forma 37, posee una metopa decorada con punzón de ciervo y una figurita de guerrero con lanza; la composición más parecida la encontramos en Almendralejo (Badajoz). Este vaso de Almendralejo de forma Drag. 30 se encuentra en el Museo Arqueológico de Barcelona y fue publicado por el Prof. Palol⁸, los diversos punzones de este vaso como el de Eros, el del ciervo atacado por dos perros, el de la zancuda, cigüeña con alas extendidas y el cuello vuelto hacia la derecha, el de Mercurio, etc., son punzones que tenemos documentados en los moldes del alfar de Bezares. Lám. II.

El Prof. Palol describe el punzón del ciervo y dice: «...gran ciervo de pie mirando a la derecha y con una de las patas delanteras levantadas. La cabeza alta provista de dos complejas astas... una escena poco equilibrada circense o de caza... Casi pensaríamos en un único taller para el ejemplar de

⁶ OSWALD, F., *Index of Figure-Types on terra Sigillata (Samian Ware)*, Edimburgh, 1936-37, lám. V, n.º 73, 73 A, 74... hasta el n.º 85.

⁷ POULSEN, *Sculptures antiques de musées de province espagnols*. 1933, p. 26.

⁸ PALOL, Pedro de: «Un vaso de terra sigillata de fábrica hispánica del Museo Arqueológico de Barcelona», *II CAN, Madrid, 1951, Zaragoza, 1952*, pp. 465-473.

Almendralejo y Villaverde. Este sería el primer taller al que podríamos atribuir piezas decoradas con motivos figurados de las formas 29, 30 y 37... Los modelos, por ejemplo de la metopa de la cigüeña, dividida longitudinalmente nos llevaría a pensar en tiempos plenamente flavios».

Se trata de un punzón plenamente hispánico y no se encuentra ninguno parecido en los talleres sudgálicos. Los interrogantes que se plantea el Profesor Palol creemos que están perfectamente contestados. «¿Es este el barro saguntino de Plinio y de los escritores clásicos? ¿Es Sagunto un gran centro de fabricación de esta cerámica?». El vaso de Almendralejo es un producto del alfar romano de Bezares (Logroño) ya que aquí están los moldes con esos punzones idénticos. De la misma forma, en un estudio detenido punzón a punzón, estamos extrayendo gran número de conclusiones acerca de la procedencia de los vasos publicados, puesto que como dice el Prof. Balil: «al carecer de estampilla o marca de alfarero, los vasos hispánicos decorados, la identificación de los talleres ha de basarse en los motivos y temas decorativos»⁹.

EL ALFAR ROMANO DE BAÑUELOS (BAÑOS DE RÍO TOBÍA).—El estado actual de los conocimientos que tenemos sobre el alfar romano de Bañuelos es mínimo. Sencillamente la noticia dada por el doctor Vallespí¹⁰ y, sobre todo, unos fragmentos de moldes de la Colección Julio Rodríguez del Seminario Diocesano de Logroño que estamos estudiando.

Por la parquedad de los datos no podemos dar, por ahora, unas conclusiones acerca de la difusión del alfar, de los rasgos estilísticos, de las formas, de los punzones. Lo único, en cuanto a la cronología, debió de producir cerámica durante el siglo I y siglo II, según se desprende de los vasos inventariados.

Estos son los alfares que están siendo objeto de estudio¹¹. Las características de las localidades alfareras son muy parecidas y la difusión de sus productos, por un estudio comparativo, nos atrevemos a decir que abarcaba los siguientes núcleos urbanos del Valle del Ebro y Alto Valle del Duero: Ivliobriga, Pompaelo, Nvmantia, Clvnia, Vxama, Bilbilis, Arcobriga, Tarraco, Emporiae, Mallén, Funes, Iruña, Corella, Villalazán, Villavieja de Muñó, Cacabelos, Herrera de Pisuerga, Pedrosa de la Vega, Soto del Ramalete, Lancia, etc. Tal vez, con el hallazgo de otros alfares tengamos que reducir

⁹ BALIL, Alberto, «Vasos de sigillata hispánica en las colecciones del M. A. B.», *Ampurias*, XVII-XVIII, 1955-56, p. 282.

¹⁰ VALLESPI, Enrique, «Excursión arqueológica por el río Najerilla», *Miscelánea de Arqueología Riojana*, Logroño, 1973, p. 68.

¹¹ GARABITO, Tomás, *Los alfares romanos riojanos y la difusión de sus productos en el Alto Imperio*. Tesis doctoral (en prensa). Se añade el estudio del taller de Arenzana de Arriba que hemos encontrado últimamente.

la zona de radio de acción, pero por ahora mantenemos este área comercial. Existen yacimientos más alejados con productos obtenidos en los talleres najerillenses, tal es el caso de Emerita, Conimbriga, Almedralejo, Corduba, Itálica, como confirmamos en un último estudio ¹².

En cuanto a la cronología, la época de mayor esplendor fue la segunda mitad del siglo I, época de auge de la forma 37, dinastía Flavia, y los años finales del siglo I y de principios del siglo II, períodos que coinciden con la época de decadencia de los talleres sudgálicos de la Graufesenque. Las excavaciones que habrá que hacer de forma inmediata nos proporcionarán datos a este respecto.—TOMÁS GARABITO GÓMEZ y M.^a ESTHER SOLOVERA SAN JUAN.

ESTUDIOS DE CERAMICA ROMANA BARCELONESA: UN VASO DE CERAMICA CORINTIA HALLADO EN LA NECROPOLIS ROMANA DE LAS CORTS

En este trabajo pretendemos dar a conocer un vaso de características muy singulares que, hallado en la necrópolis romana de la Travesera de las Corts de Barcelona, pertenece a un grupo de cerámicas fabricadas en Corinto y exportadas a diversos lugares del Mediterráneo tanto Oriental y Central como, a partir de este y otros hallazgos recientes, al Occidental.

Este tipo de vasos de fabricación a molde con decoración en relieve producidos en Corinto habían sido estudiados por Doreen Canaday Spitzer en 1942 ¹ partiendo de materiales del mismo Corinto y estudios parciales debidos a Courby ², Pagenstecher ³, Kern ⁴, Orsi ⁵, Baur ⁶, Philadelpheus ⁷ o informaciones de F. Eichler, del Kunsthistorisches Museum de Viena, quien preparaba un Corpus de esta cerámica. Sin embargo estos estudios no han alcanzado una gran difusión en el Occidente por la falta de interés debida a la carencia de hallazgos en esta zona o al haber sido publicados en diversas revistas de la primera mitad del siglo, algunas de ellas de difícil consulta.

¹² GARABITO, Tomás «Las zonas de comercialización de los alfares romanos riojanos», *Berceo*, 1977.

¹ SPITZER, D. C., *Roman relief bowls from Corinth*, en *Hesperia*, XI, 1942, pp. 169-192.

² COURBY, *Les vases grecs à reliefs*.

³ PAGENSTECHER, R., *Die Gefässe und Ton, Knochenschnitzereien. Expedition Ernst von Sieglin. Ausgrabungen in Alexandria*, t. II y *Die griechischs-ägyptische sammlung. Ernst von Sieglin*, t. III, Leipzig, 1913.

⁴ KERN, *Eleusinischs Beiträge*, Halle, 1909 y 1910.

⁵ ORSI, *Notizie degli scavi (Syracusa)*, 1913, p. 271, fig. 13.

⁶ BAUR, *The Stoddard collection of Greekan Italian vases*.

⁷ Philadelpheus, *Πρακτικά*, 1913, p. 100, fig. 9.