

- 1928, p. 300, «Puente romano sobre el Bibey, de tres arcos, hermoso y bien conservado».
- RISCO, V., *Geografía general del Reino de Galicia. Orense*, T. V. Dirigida por Carreras Candi, Barcelona, s. a., p. 576, «Puente Bibey hermosa obra romana que se conserva íntegro».
- COUCEIRO FREIJOMIL, A., *Monumentos de la provincia de Orense*, BCMOr, XI, 1937, p. 389, «En la parroquia de Mendoya hay un hermoso puente romano, del tiempo de Trajano, sobre el Bibey, de tres arcos, el central de más luz que los otros, sin que haya experimentado modificaciones, utilizado en la carretera de Orense a Ponferrada».
- LÓPEZ CUEVILLAS, F., *Lápidas romanas de la provincia de Orense*, CEG, XIII, 1959, p. 245, «Bajaba hasta el Bibey (se entiende la vía 18) que atravesaba por un puente que aún se conserva si bien desfigurado por obras posteriores».
- ESTEFANÍA ALVAREZ, M. D. N., *Vías romanas de Galicia*, Zephyrus XI, 1960, p. 79, «Puente romano sobre el Bibey, con tres arcos de sillerías, más grande el central. Por la lápida dedicada a Trajano, sabemos que contribuyeron a su construcción los Aquiflavienses».
- GAZZOLA, P., *Ponti romani*, Firenze, 1962, Vol. II, p. 141, «El río Bibey conserva su puente. Es de construcción excelente y se debe a los Aquiflavienses. Consta de tres arcos realizados en bloques de granito».
- MONTEAGUDO, L., *Monumentos romanos en España*, Madrid, 1966, p. 12. «Es la obra más importante de la vía 18. Tiene tres arcos, mayor el central, pero también algo distintos entre sí los laterales, para adaptarse mejor al terreno. Por su estructura esbelta y diáfana, por su calzada completamente horizontal y por su gran altura da la impresión de ser un puente de Alcántara acortado. Su paramento muestra una continuada alternancia de hileras de sogas y de tizones, excepto en el arranque del arco central en que se superponen dos hileras de sogas. En el intradós del arco central se aprecian dos filas de machinales y otras dos de tacos para asentar las cimbras constructivas de madera».

## ESCULTURAS ROMANAS DE LA PENINSULA IBERICA (III) \*

35. AFRODITA.—Hallada en la comarca de Carmona en fecha desconocida. Mármol blanco. El cuerpo, al igual que los pies, ha desaparecido prácticamente. Lo conservado se limita a las piernas y región glútea que aparece envueltas en un hymation anudado en la parte delantera. Altura 1,05 m. Se conserva en Carmona (1977) en la casa de don Pedro Solís en la «plaza de los Lassos»<sup>1</sup>.

Bibliografía.—COLLANTES DE TERÁN, *Catálogo Monumental de la Provincia de Sevilla*, II, 116, fig. 117; BALIL, *Zephyrus*, XII, 1961, 203 s.

Se trata de un tipo bien estudiado. Ya lo definió BERNOULLI<sup>2</sup> y, más re-

\* El fascículo segundo de esta serie corresponde a *STUDIA ARCHAEOLOGICA* n.º 54.

<sup>1</sup> Agradezco al profesor don José Ramón López Rodríguez el haber efectuado, y cedido para esta publicación, las fotografías de esta pieza que resuelven algunas de las dudas que planteaba la publicada en el *Catálogo Monumental de la Provincia de Sevilla*.

<sup>2</sup> *Aphrodite*, 259 s.

cientemente LEVECQUE<sup>3</sup>, VITA<sup>4</sup> y, en parte, PARIBENI<sup>5</sup>. Queden aparte sus reutilizaciones como adorno de fuentes a las que se viene aludiendo en esta serie.

Nos hallamos ante un tipo del «Rocócó helenístico» que, puede ser definido como «Afrodita», como «ninfa» y que puede emparentar con un tipo de «musa» bastante próximo y que ahora queda bastante definido tras los análisis de la srta. MERKER.

El punto de partida podría hallarse cercano a la Afrodita de Rodas<sup>6</sup> o sea hacia el 150 a. C., lo más pronto, que, independientemente de las versiones clasicistas, se vincularía, con una nueva readaptación, al tipo de la Afrodita-ninfa-musa «apoyada sobre una roca», con sus dos versiones, quizá la segunda simple adaptación, «vestida-desnuda». Una adaptación lejana podría ser la Afrodita de Capua pero en realidad el «tipo» ofrecía posibilidades de adaptaciones y parentescos numerosos.

36. MUSA.—Hallada en Cartagena a fines del siglo XIX. Faltan la cabeza, brazos y parte de la basa. Mármol amarillento. Altura 0,64 m. Se conserva en el Museo Municipal de Cartagena.

Bibliografía.—BELTRÁN, *AEArq*, XXV, 1952, 73, fig. 19; BALIL, *Zephyrus*, XII, 1961, 205 s.

Debo revisar a propósito de esta estatua mi anterior análisis. El prototipo puede ser la «Melpómene» de le «Sala delle Muse» de los Museos Vaticanos<sup>7</sup> si se acepta que esta estatua corresponde a una reelaboración del tipo documentado por la «Musa Westmacott»<sup>8</sup>.

Otra versión muestra una corrección acusada de la marcada torsión lateral del tórax que hallamos en la «Melpómene» vaticana, en ellas se añade un himation con una colocación análoga, como el largo colgajo lateral derecho, a la que muestra la estatua, «terzina» probablemente, de Cartagena. Algunas piezas análogas muestran la adición de una *pardalis* lo cual induce a considerarlas como ménades.

Hoy el tipo queda bastante definido, mucho menos sus adaptaciones, tras el estudio de MERKER sobre las esculturas de Rodas, en cuanto creación de la escuela helenística de Rodas<sup>9</sup>. Se nos muestra, partiendo de la estatua n.º 3.635

<sup>3</sup> BCH, LXXIV, 1960, 65 ss.

<sup>4</sup> *Archeologia Classica*, VII, 1955, 9 ss.

<sup>5</sup> *Sculture del Museo di Cirene*, n.º 259 ss.

<sup>6</sup> JACOPI, *Bulletino d'Arte*, XXIII, 1929-30, 401 ss.; *Clara Rhodos*, V, 1931, 5 ss.; MERKER, *The Hellenistic Sculpture of Rhodes*, 1973, 9.

<sup>7</sup> *Vat. Kat.*, III-2, 21, n.º 499; MUSTILLI, *Museo Mussolini*, 1939, 67 s.

<sup>8</sup> LIPPOLD, *Griechische Plastik*, 1950, 295 (con bibl. anterior).

<sup>9</sup> *O. c.*, 26.

del Museo Arqueológico de Rodas («Los Spedale dei Cavallieri»), un tipo muy parecido que MERKER define bien como «Aphrodite (or nymph?) standing with foot on rock». Aunque no convido totalmente las atribuciones de MERKER como obra de a good craftsman» ni juicis como «very skillfully carved» la posibilidad de una ninfa no debe excluirse como demuestran las agudas observaciones de BECATTI<sup>10</sup> y que establece una clara función o significado a piezas de este grupo, o análogas, con el torso descubierto<sup>11</sup>.

37. ESTATUA ICÓNICA.—Hallada en Astorga, antigus Asturica Augusta, en fecha no precisada, fuera del área urbana, solares de la Fábrica de Hilados Altesa en las proximidades del mojón quilométrico 45 de la carretera León-Astorga. Mármol blanco, muy rodada. Falta la cabeza, labrada aparte. Mide 1,74 m. Desconocemos las circunstancias del hallazgo. Se conserva en el «Museo de los Caminos» de Astorga (Palacio episcopal).

Bibliografía.—LUENGO, *NAH*, V, 1956-1961, p. 163 s., lám. CXXIII, 2.

Dado el estado de su conservación no parece adecuado elucubrar sobre el tipo de esta estatua icónica, posiblemente, dado el lugar de hallazgo, de carácter funerario. Sin embargo la pieza ofrece un especial interés, y por ello se incluye aquí, por ser procedente de un área donde la «escultura culta» es sumamente escasa y no adscribible a monumentos funerarios. No es probable que la pieza se importara lo cual indicaría, frente a los numerosos grupos de artesanos que labraban y decoraban estelas funerarias de granito, de algún escultor con cierto dominio, no precisable dadas las condiciones en que la pieza ha llegado hasta nosotros, en la labra del mármol. Todo ello pudiera relacionarse con la fama de opulencia que Plinio atribuía a Astorga aparte su carácter de centro administrativo.

38. RETRATO MASCULINO.—Se halló, reutilizada como material de cons-

<sup>10</sup> *Ninfe e divinitá marine*, 1971, 58.

<sup>11</sup> BECATTI, *o. c.*, l. c., resuelve ya que se pueda tratar más de ninfas que de Afroditas relacionando el tema al mito de Hylas. MERKER, al aducir las diferencias, se trata de piezas simétricas, entre la estatua de Rodas y la «Afrodita de Taman» (SOLKOLSKY, *Sowiteskaja Archaeologija*, 1964, n.º 4, 111 ss. (no me ha sido asequible la versión en *Archaeology* XVIII, 1965, 181 ss., en Valladolid) supone se trataría de una «pareja» v, por ello, de ninfas, no Afroditas. El juicio no me parece inválido pero no tiene en cuenta lo que ya estableciera BECATTI, *Arte e gusto negli scrittori latini*, 1951, passim, sobre el gusto de los clientes romanos de copistas de estatuas griegas para adquirir ejemplares simétricos. Este gusto no se limitó a tales clientes. Aún hoy pueden verse esquemas análogos en los yesos que decoran, con pintura que imita el bronce, el «hall» del «Hotel Velázquez» de Madrid, con diversas variantes del «sátiro en reposo» de Praxíteles. BECATTI advirtió ya la relación iconográfica «ninfas-divinidades marinas», si más no unidas por el común factor de ser divinidades de aguas, y las posibles referencias y relaciones con mitos como el de Hylas. Por la misma razón una ninfa podrá ser símbolo de una fuente o, por el contrario, adorno de una fontana (me remito para ello a mi estudio sobre la iconografía de la «pátera de Otañes»).

trucción, en las murallas de Astorga, junto al convento de San Francisco. Mide 0,40 m. de altura. Es pieza de mármol, muy rodada, en la cual no se distinguen las facciones. Se conserva actualmente en el citado Museo de Astorga.

Bibliografía.—LUENGO, *NAH*, V, 1956-1961, p. 157, lám. CXXIV, 2.

Por la forma del cráneo y el peinado pudiera tratarse de un retrato de Trajano aunque el estado de conservación apenas permite formular ni siquiera esta posibilidad.

39. FRAGMENTO DE RELIEVE DE TEMA MILITAR.—Hallado en Astorga en lugar y fecha imprecisos. Mármol blanco. Mide 0,44 m. de longitud. Se conserva en el «Museo de los Caminos».

Bibliografía.—Al parecer inédita.

Pese a sus dimensiones pudo haber sido el remate de una estela sepulcral, a modo de frontón. Los dos temas que en ella aparecen, los dos *signa*, uno con el aquilla y otro con *phalerae* a modo de *patera umbilicata* o *scutum* pudieran dar lugar a pensar, cosa no difícil en una ciudad como Astorga, en la condición militar del difunto. Tampoco puede excluirse, sin embargo, que al pie de las enseñas figuran sus portadores, *aquilifer* y *signifer* respectivamente.

40. ESTATUA FEMENINA.—Hallada en *Caesarobriga*, actual Talavera de la Reina, en fecha y circunstancias que desconozco. Mármol blanco, posiblemente de Estremoz. Mide, 1,30 m. Se conserva actualmente en el Museo Histórico Municipal de Burriana. Faltan la cabeza y manos, labradas aparte, y las piernas, por rotura, debajo de la rodilla. Debió ser una figura de tamaño algo mayor del natural a juzgar por las dimensiones de lo conservado. Viste un chitón, cubierto con un manto, de mangas largas que se abrochan con menudos botones. Un cinturón sujeta el chitón al cuerpo debajo de los pechos. La pierna izquierda aparece ligeramente doblada y adelantada.

Bibliografía.—MESADO, *AEArq*, XLIV, 1971, p. 169.

Aunque el tipo de esta escultura es bien conocido hay que plantearse varios problemas con respecto a su utilización. Puede tratarse de una estatua icónica, incluso de miembros de la familia imperial, de representaciones de Tyché - Fortuna e incluso de mortales representados como Fortuna<sup>12</sup>.

<sup>12</sup> Cfr. WREDE, *RM*, LXXVIII, 1971, p. 164 ss. Una de ellas, la de Claudia Iusta, corresponde a nuestro tipo (cfr. STUART-JONES, *Conservatori*, 90. Kr.).

El prototipo se remonta a un original griego de fines del siglo v a. C. descubierto recientemente en las inmediaciones de la *Stoa Basileios* del *agora* de Atena<sup>13</sup> y que ha sido identificado como representación de *agathe tyche*. El tipo da lugar a numerosas variantes. Estos han sido ya estudiados el tratar de una estatua de Almuñécar conservada en el Museo de Granada<sup>14</sup>.

La posición, casi horizontal del brazo derecho, como ha observado Mesado. Hace excluir la posibilidad de que la estatua llevara un timón, aunque si podía sostener una patera, y hay que advertir que en el lado izquierdo no se adviertan restos que permitan suponer la existencia de una *cornucopia*<sup>15</sup>.

Epoca antoniniana.

41. ESTATUA FEMENINA, PROBABLEMENTE «FORTUNA».—Hallada, muy fragmentada, en 1970 en trabajos de construcción en el barrio «La Barzola», de Sevilla. Esta estatua apareció en un pozo junto a fragmentos, inéditos hasta ahora, de estatuas de Dionysos y Artemis. Esta pieza mide 0,85 m. de altura lo cual aún teniendo en cuenta la pérdida de la cabeza, indica una figura de tamaño menor que el natural. Mármol alabastrino con pátina amarillenta. Faltan la cabeza los antebrazos, todo ello labrado en el mismo sillar al parecer, y parte del pie izquierdo, que debió ser pieza aparte.

Viste chitón, al igual que la pieza anterior, cubierto por un himation enrollado en la cintura. El chitón muestra mangas cortas unidas mediante botoncillos. Ciñe el chitón al talle un cordón situado a la altura de los pechos. El chitón cubre los pies hasta el empeine mientras el himation alcanza algo más abajo de las rodillas. En los hombros se reconocen extremos de bucles. En el antebrazo izquierdo se conservan indicios de haber sostenido un objeto, probablemente una cornucopia. En el muslo y pierna izquierda se observan restos de punteles que deben ser los que unían el timón con la estatua. Se conserva en el Museo Arqueológico de Sevilla.

Bibliografía.—FERNÁNDEZ-CHICARRO, *CAN XII* 1972, 681 ss.

La estatua debe corresponder a Fortuna, como ya indicó su editor. Existen en este hecho tanto las adherencias del brazo izquierdo, que deben corresponder a una posible cornucopia, como, aparte los punteles, la posición del brazo derecho, separado del cuerpo e inclinado hacia la derecha y abajo, que debió sostener el timón. La labra del dorso aparece esbozada lo cual, junto a las circunstancias del hallazgo, podrían indicar que no se trata de una es-

<sup>13</sup> GUERRINI, *Scritti in memoria di Giovanni Becatti*, 1976, 109 ss.

<sup>14</sup> II, n.º 15. Para otros ejemplares, véase MESADO, *o. c.*, l. c., y KRUGE, *Römische weibliche Statuen des 2. Jahrhunderts nach Christus*, 98.

<sup>15</sup> Es muy indicativa en este sentido la comparación con la estatua de Claudia Iusta que ha conservado los atributos.

cultura de exhibición pública o una imagen de culto sino una parte de una decoración de una arquitectura con nichos y hornacinas. La pérdida de la cabeza impide resolver el problema ya apuntado de una estatua de «Tyche-Fortuna» o un retrato femenino como tal divinidad.

El tipo, aunque con insuficiente conocimiento de los materiales españoles, fue estudiado ya por Kabus-Jahn<sup>16</sup> y, posteriormente por Guerrini<sup>17</sup>. Parece claro se trata de un tipo de estatua inspirada en un original de fines del siglo IV a. C. cuyo prototipo sería el de la «Fortuna-Tyché» del ágora de Atenas, ya citada, descubierta recientemente<sup>18</sup>. Habría que añadir una estatua de Leptis Magna<sup>19</sup>, hallada, probablemente, en una de las exedras de la basílica severiana, según opinión de Guerrini<sup>20</sup>.

La lista de KABUS-JAHN ha sido completada por Guerrini que enumera un total de quince copias de las cuales once proceden, o pueden proceder de Roma<sup>21</sup>.

Entre ellas figura un ejemplar de la «Casa de Pilatos» de Sevilla<sup>22</sup>. La copia de Sevilla parece atribuible a época antoniniana.

42. NINFA DURMIENTE.—Hallada en Ampurias en fecha y circunstancias que desconozco. Mármol blanco. Mide 0,38 m. de longitud. Faltan la cabeza y los pies. Se conserva en el Museo Arqueológico de Barcelona.

Bibliografía.—BALIL, *Zephyrus*, XXV, 1974, 409 s.

El tipo de estas «ninfas durmientes» ha sido estudiado por Kapossy<sup>23</sup> y, más recientemente por Fabricotti<sup>24</sup> quien da una lista más completa.

La lista de Fabricotti comprende los siguientes ejemplares:

1. Copenhague. Gliptoteca Ny Carlsberg<sup>25</sup>.
2. Roma. Museo de las Termas, de Castel Madama<sup>26</sup>.
3. Idem. Idem. De Via XX Settembre<sup>27</sup>.
4. Idem. Idem. de Via Merulana<sup>28</sup>.

<sup>16</sup> *Studien zu Frauenfiguren des 4. Jahrhunderts vor Christus*, 1963, 102 ss.

<sup>17</sup> *O. c.*, 109 ss.

<sup>18</sup> SHEAR, *Hesperia*, XL, 1971, 249 s.

<sup>19</sup> SQUARCIAPINO, *Quaderni di Archeologia della Libia*, V, 1967, 79 ss.

<sup>20</sup> *O. c.*, 114 s.

<sup>21</sup> GUERRINI, *O. c.*, 110, n. 10.

<sup>22</sup> GUERRINI, *O. c.*, 110, n. 10, n.º 15.

<sup>23</sup> *Brunnenfiguren der hellenistischen und römischen Zeit*, 1969, 18 ss. Este estudio completaba y revisaba el de PRASCHNIKER y KENNER, *Die Bäderbezirk von Virunum*, 1947, 80 ss.

<sup>24</sup> FABRICOTTI, *Scritti in memoria di Giovanni Becatti*, 1967, 667 s.

<sup>25</sup> KAPOSSY, *o. c.*, p. 18; FABRICOTTI, *o. c.*, p. 67.

<sup>26</sup> FABRICOTTI, *o. c.*, 67.

<sup>27</sup> Id.

<sup>28</sup> Idem. Este y los dos anteriores inéditos.

5. Klagenfurt, de las termas de Virunum <sup>29</sup>.
6. Utica. Se halló en una fuente <sup>30</sup>.
7. Tívoli. Hallado en las proximidades de las fuentes sulfuros <sup>31</sup>.
8. Ostia. Edificio de los Augustales donde, probablemente, decoraba una fuente <sup>32</sup>.
9. Roma. Museos Vaticanos. De la Villa dei Quintilii <sup>33</sup>.
10. Idem. Idem. «Cortile della Pigna» <sup>34</sup>.
11. Idem. Idem. Idem. <sup>35</sup>.
12. Idem. Galleria Borghese <sup>35</sup>.
13. Idem. Antiguo Museo Lateranense <sup>37</sup>.
14. Idem. Antiguo museo Gregoriano Profano. Antiguo Lateranense <sup>38</sup>.
15. Cartagena <sup>39</sup>.
16. Vaison <sup>40</sup>.
17. Roma. Villa Aldobrandini <sup>41</sup>.
18. Tolemaida. «Palazzo delle Colonne» <sup>42</sup>.
19. Londres. Museo Británico. Procedente de Italia (colección Landsdowne) <sup>43</sup>.
20. Otro ejemplar de igual procedencia y conservación que el anterior.
21. Aix-en-Provence <sup>44</sup>.
22. Museo de Beaune. Procedencia local <sup>45</sup>.
23. Magnesia del Meandro <sup>46</sup>.
24. París. Actualmente no localizada <sup>47</sup>.
25. Bolonia. Museo Cívico <sup>48</sup>.
26. Roma. Museo de las Termas. Hallada en Rocasgorga <sup>49</sup>.
27. Roma. Museo de las Termas <sup>50</sup>.

<sup>29</sup> FABRICOTTI, *o. c.*, 67; KAPOSSY, *ob. c.*, 18.

<sup>30</sup> FABRICOTTI, *o. c.*, 67.

<sup>31</sup> FABRICOTTI, *o. c.*, 67.

<sup>32</sup> KAPOSSY, *o. c.*, 18; FABRICOTTI, *o. c.*, 67.

<sup>33</sup> KAPOSSY, *o. c.*, 18; FABRICOTTI, 67.

<sup>34</sup> KAPOSSY, *o. c.*, 18; FABRICOTTI, *o. c.*, 67.

<sup>35</sup> FABRICOTTI, *o. c.*, 67.

<sup>36</sup> KAPOSSY, 18; FABRICOTTI, *o. c.*, 18, donde se señala la existencia de una copia moderna en la misma colección, además de este ejemplar antiguo.

<sup>37</sup> KAPOSSY, *o. c.*, 18; FABRICOTTI, *o. c.*, 68.

<sup>38</sup> KAPOSSY, *o. c.*, 18; FABRICOTTI, *o. c.*, 68.

<sup>39</sup> FABRICOTTI, *o. c.*, 68.

<sup>40</sup> FABRICOTTI, *o. c.*, 68.

<sup>41</sup> FABRICOTTI, *o. c.*, 18. Inédito.

<sup>42</sup> KAPOSSY, *o. c.*, 18; FABRICOTTI, *o. c.*, 68.

<sup>43</sup> FABRICOTTI, *o. c.*, 68. Donde se alude a los problemas que plantea esta pieza.

<sup>44</sup> KAPOSSY, *o. c.*, 18; FABRICOTTI, *o. c.*, 68.

<sup>45</sup> KAPOSSY, *c.* 18; FABRICOTTI, *o. c.*, 68.

<sup>46</sup> FABRICOTTI, *o. c.*, 18.

<sup>47</sup> KAPOSSY, *o. c.*, 19; FABRICOTTI, *o. c.*, 68.

<sup>48</sup> KAPOSSY, *o. c.*, 19; FABRICOTTI, *o. c.*, 68.

<sup>49</sup> FABRICOTTI, *o. c.*, 68. Inédita.

<sup>50</sup> FABRICOTTI, *o. c.*, 68.

A estas piezas hay que añadir el ejemplar estudiado por FABRICOTTI<sup>51</sup>, hallado en Grottaferrata. Asimismo, además de este de Ampurias debe tenerse en cuenta uno de Tarragona<sup>52</sup> y quizás dos cabezas una de Itálica, probablemente<sup>53</sup> y otra de Bornos<sup>54</sup>.

Fabricotti ha distinguido entre este material tres grupos. El nuestro parece pertenecer al primero (n.º 1-18 y 24).

El tipo muestra ciertas semejanzas con la llamada «Ariadna dormida». La iconografía de una ninfa aislada y semivestida es una creación del mundo helenístico, el clásico las representaba vestidas y en grupos. El prototipo helenístico debió corresponder al helenismo tardío y es probable que se inspirara en un tipo pictórico, o un detalle de una pintura. La habitual asociación de las ninfas con las aguas hace perfectamente explicable que el «gusto» romano desarrollara la utilización de estas figuras como decoraciones de fontanas. Este ejemplar podría corresponder el siglo I d. C...

43. ESTELA FUNERARIA.—Descubierta en Vigo (Pontevedra) en 1953. Es el fragmento superior de una estela de remate semicircular, labrada en granito. Mide 0,67 m. de altura. En la parte superior tiene una media luna y encima una estrella de seis puntas inscrita en un círculo, en los ángulos inferiores aparecen rosáceas. En el campo central dos figuras colocadas en sendos nichos. La más pequeña lleva un *kalathos* sobre la cabeza y un racimo de uvas en la mano derecha. La otra es de mayor tamaño. Viste túnica corta. Su mano derecha pasa sobre la columna de división de las hornacinas para apoyarse en el hombro de la figura de menor tamaño. Debajo de estas hornacinas aparece la inscripción en una cartela mutilada, D. M. S./VRSA SE/VE...

Se conserva en el museo de Castrelos (Vigo).

Bibliografía.—ALVAREZ-BLÁZQUEZ, *CAN III*, 1955, 474; IRG, III-2, n.º 21; GARCÍA-BELLIDO, *AEArq*, XL, 1967, 120; RODRÍGUEZ-LAGE, *Las estelas funerarias de Galicia en la época romana*, 1974, 49; BALIL, *Hispania romana*, 1974, 61; BALIL, *A Ranuccio Bianchi-Bandinelli, sus amigos y discípulos españoles*, 1974, 44 ss.; ACUÑA, *Idem*, 17 ss.; BALIL, *Revista de Guimaraes*, LXXXIV, 1975, 95 ss.

Se trata de una versión popular del mito de Dionysos y Ampelos. El artesano tradujo, en una estela preparada de antemano, el tema de *Dionysus bibens* bien conocido en Galicia aunque no podamos precisar en virtud de qué especial simbolismo se utiliza con lenguaje indígena en una estela funeraria indígena<sup>55</sup>.

<sup>51</sup> O. c., 67 ss.

<sup>52</sup> NAVASCUÉS, *Butlletí Arqueològic*, 1929-1932, 87 ss., n.º 7.

<sup>53</sup> ESCULTURAS..., 164, n.º 177.

<sup>54</sup> *Idem*, n.º 178.

<sup>55</sup> Para el tema del *Dyonisus bibens*, cfr. BALIL, en prep.



44. ESTATUA DE MUSA.—Hallada en Sagunto en el siglo XVIII. Mármol. Hoy perdida.

Bibliografía.—SARTHOU CARRERES, *Provincia de Valencia* (Geografía General del Reino de Valencia) II, s. a., 699 (reproduciendo un dibujo del conde de Lumiares); BALIL, *Zephyrus*, XXV, 1974, 410 s.

Aunque la pieza se haya perdido, Albertini no tuvo noticia de ella, es posible identificar el tipo. Se trata de la llamada «Melpómene» de los Museos Vaticanos<sup>56</sup>. Poseemos un suficiente número de copias y réplicas que permiten documentarlo el ejemplar de Sagunto sea, en lo que conocemos, el único hallado en España<sup>57</sup>. El de Sagunto puede agruparse con el tipo Westmacott y el conservado y expuesto en el «Braccio Nuovo» del antiguo «Museo Mussolini».

No existe acuerdo con respecto a la fecha que cabe atribuir al prototipo. LIPPOLD<sup>58</sup> lo incluía en el círculo de tradición praxitélica, reelaborado hacia el año 300 a. C. Por el contrario el tipo Westmacott correspondería a la tradición lislea y sería algo anterior<sup>59</sup>.

45. TRITÓN.—Hallado en la localidad de «Magazos», perteneciente al término municipal de Nava de Arévalo (provincia de Avila) en 1945. Apareció en una habitación con pavimento de mosaico, arrancado muy posteriormente y trasladado al Museo Arqueológico Provincial de Avila donde, en la actualidad se conserva también esta pieza.

Se descubrió fragmentada y no ha podido ser restaurada en su totalidad. Mide 0,55 cm. de altura por, incluyendo el plinto 0,59 m. La restauración ha permitido completar los brazos singularmente el derecho y el izquierdo que sostiene un timón de espadilla. Vuelve la cabeza hacia la izquierda. En el tronco se ha representado, exagerándola y sin propósito de fidelidad anatómica, la red circulatoria. Unas aletas cubren la unión del torax con la extremidad caudal marina. El tritón vuelve la cabeza hacia la izquierda mirando a la figura, hoy perdida, que llevaba en la grupa, una nereida o un erote.

Bibliografía.—MOLINERO, *NAH*, I, 1952, 159 ss.; FERNÁNDEZ-BLANCO, *NAH*, VII, 1963 ss. (sobre el mosaico); MARTÍN VALLS, *Los vetones*, II, en prensa.

Nos hallamos ante una representación de un episodio del *thiasos* marino, el cortejo de tritones, nereidas y erotes en las bodas de Tetis y Peleo. La iconografía del tritón en el mundo antiguo es bastante conocida<sup>60</sup>.

<sup>56</sup> *Vat. Kat.*, III-1, 32.

<sup>57</sup> Lista de réplicas en MUSTILLI, *Il Museo Mussolini*, 1940, 67 s. *Vide supra* n.º 36.

<sup>58</sup> LIPPOLD, *Griechische Plastik*, cit. 301.

<sup>59</sup> *Idem*, 295.

<sup>60</sup> Cfr. BALIL, *Cuadernos de Arqueología e Historia de la ciudad*, I, 1960, 32 ss.

El tema de esta estatua se vincula a la reelaboración del tema del tritón en el mundo helenístico. Ya en el siglo v a. C. había entrado en decadencia el tema de la lucha entre Herakles y Tritón para entrar de lleno en una nueva concepción de la divinidad marina que, en cierto modo, se banaliza. Los tritones con nereidas en la grupa se vinculan en origen al tema del transporte de las armas que Hefaiostos labrara para Aquiles, lo cual no impide que el viaje de las nereidas se efectúe en otras representaciones a lomos de delfines o animales marinos. En algunos casos no se trata ya de las hijas de Nereo si no de la propia Afrodita. Se halla sujeto a discusión el papel que pudo jugar la obra de Skopas en la creación de tales temas y las relaciones pintura-escultura en la formación de tipos que, en ocasiones, sólo pueden ser objeto, como el nuestro de una observación frontal. Será este repertorio helenístico, generalmente tardío, la fuente de representación e inspiración de los artesanos romanos. Generalmente en composiciones de diversos grupos pero también, en ocasiones, parejas sueltas<sup>61</sup>.

Nuestro ejemplar, atendiendo al lugar de hallazgo, no es una figura de culto, lo cual no tendría razón de ser, ni tampoco ornamento de una fontana. Es simplemente un ornamento y, a nuestro juicio, algo más antiguo que el mosaico sobre el cual apareció, lo cual puede indicar una reutilización. Varios elementos hacen pensar en una obra de época antoniniana o, en todo caso severiana, inicial respecto a la cual hay que destacar que se trata de uno de los pocos hallazgos escultóricos efectuados en villas romanas de la Meseta Norte.

46. AFRODITA PONTIA.—Hallada en Sagunto. Mármol blanco. Mide 0,20 m. de altura. Muy rodada. Falta la cabeza, los pies, y el brazo izquierdo. Se observan huellas de pernos de hierro que indican bien que se labraran aparte, bien, dado el tamaño de la pieza, que se tratara de restauraciones antiguas. Se conserva en el Museo Arqueológico de Sagunto.

Bibliografía.—BELTRÁN, NAH, III-IV, 1954-1955, 152, lám. CXL; BALIL, *AEArq*, XXXV, 1962, 150 s.

Corresponde al tipo de la llamada «Afrodita Pontia»<sup>62</sup> pero hay que matizar que si bien tiene en común con ésta la semidesnudez y la postura difiere en la colocación de los paños que aquí se recogen en el brazo en vez de caer al suelo.

Se conocen muchas versiones de este tipo<sup>63</sup>. En algunas variantes la es-

<sup>61</sup> O. c., 58, n. 202.

<sup>62</sup> EA 1542. KLEIN, *Vom antiken Rokoko*; LIPPOLD, o. c., 289, n. 9 (relacionándolo con la escuela de Lisipo); PARIBENI, *Catalogo delle sculture del Museo di Cirene*, 1959, 94, n.º 242.

<sup>63</sup> Dio ya una lista BERNOULLI, *Aphrodite*, 159, fácilmente aumentable.

tatua aparece totalmente vestida <sup>64</sup>. Son numerosas las figuras pequeñas <sup>65</sup>, existiendo versiones en bronce, pintura y estuco <sup>66</sup>.

En algunos casos el tipo se reelabora, como observó Becatti <sup>67</sup>, asimilando el tipo de Afrodita al de ninfa como sucede en un ejemplar, procedente de Viterbo, conservando en la Gliptoteca Ny Carlsberg.

47. MÁSCARA TEATRAL REPRESENTANDO A HÉRCULES.—Hallada en Valencia, «calle del Gobernador», n.º 15, en fecha que desconozco. Mármol. Algo mayor que el tamaño natural. Presenta un desconchado en el parietal izquierdo. Superficie erosionada, singularmente en el lado izquierdo. Pelo y barba dispuestos en mechones redondeados. Museo provincial de Bellas Artes.

Bibliografía.—POULSEN, *Sculptures antiques de musées de province espagnols*, 1933, 69.

Probablemente formó parte de un monumento funerario. Las máscaras funerarias son muy frecuentes en localidades de la Narbonense <sup>68</sup>, pero las hallamos también en Barcelona en monumentos funerarios de friso dórico <sup>69</sup> o exentas, una de ellas también representando a Hércules <sup>70</sup>. Podría compararse a las máscaras de Hércules, cubierto con la *leontés*, del teatro de Ostia <sup>71</sup>, de un sarcófago de los museos de Berlín donde aparece con Deianira <sup>72</sup> aunque en nuestro caso me parece más relacionada con la comedia que con la tragedia.

48. NINFA, O AFRODITA, CON CONCHA.—Ornamento de fontana. Se conserva sólo la parte inferior de la misma. Mármol. Altura, 0,29 m. Hallada en Tarragona en el siglo XIX en circunstancias que desconozco.

Bibliografía.—*Catálogo del Museo Arqueológico de Tarragona*, n.º 396; ALBERTINI, 377, n.º 94, fig. 109 (lateral derecho).

El tipo, figura de pie, con concha de la cual mana el agua, con paños

<sup>64</sup> P. e., la «Afrodita de Dura-Europos», CUMONT, *Mon. Piot*, XXVII, 1924, 31 ss. Otra en EA 2547.

<sup>65</sup> ASHMOLE, *Catalogue of Ancient Marbles at Ince Blundell Hall*, 36; MANSUELLI, *JDAI*, LVI, 1941, 156. EA., 2597 s.; STUART-JONES, *Conservatori*, Giard. n.º 34. *Clara Rhodos*, V, 1930, 374.

<sup>66</sup> REINACH, *Rep. Stat.*, IV, 201, 3; IPPEL, *Der Bronzefund von Galjug*, 19 s. Pinturas; HELBIG<sup>3</sup>, n.º 1285-1368. Estucos. *Mon. Inst.*, VII, lám. LII. Tipo análogo en representaciones de hermafroditas, p. e., en Metropolitan Museum, BIBER, o. c., 125, fig. 492.

<sup>67</sup> *Ninfe e divinitá...*, cit. Ya BIBER señalaba que, probablemente se trataba de un prototipo creado en Rodas. El prototipo deberá situarse en el s. II a. C., hacia su último tercio.

<sup>68</sup> ESPERANDIEU, I, passim.

<sup>69</sup> Vide, n.º 23.

<sup>70</sup> ALBERTINI, n.º 176.

<sup>71</sup> BIBER, *The History of the Greek and Roman Theater*, 1961, 244, fig. 805.

<sup>72</sup> *Idem*, 244, fig. 806.

que cubren el cuerpo desde la cintura a los pies, es bien conocido<sup>73</sup>. Figuras del mismo tipo han aparecido en el ninfeo de Gortina, en Ostia, «via delle due Ermete», en Treveris, en Corinto, en la fuente de Poseidon, en Creta, en Nápoles, Pompeya, «Casa del Efebo», etc.<sup>74</sup>.

49. NINFA, O AFRODITA, CON CONCHA.—Ornamento de fontana. Mármol blanco. Hallada en circunstancias que desconozco, y con posterioridad a la publicación del *Catálogo*, en Tarragona. Mide, incluyendo la bada, 0,57 m. de altura. Se conserva en el Museo Arqueológico de Tarragona.

Bibliografía.—ALBERTINI, n.º 93, 377, fig. 108.

La finalidad de esta estatua es la misma que la anterior. Sin embargo se diferencia en el tipo puesto que aquí se inspira en el de la «Venus Landonina»<sup>75</sup>. Su utilización como ornamento de fontana debió ser muy frecuente por cuanto los Museos Vaticanos conservan, entre expuestos o en los almacenes, cuatro ejemplares. Otro se halla en el «Museo Nuovo» «dei Conservatori» y un sexto, procedente de Terracina en el Museo de las Termas<sup>76</sup>.

50. PIE DE MESA.—Hallada en la villa romana de «Can Bas» en Lavern (comarca del Penedes, Barcelona). Mármol. Mide 0,32 m. Se conserva un vaciado el Museo de Villafranca del Penedés (Barcelona). Protomo de leona en el remate con representación de garra felina en el pie, restaurado.

Piezas como ésta no deben ser raras en España pero muchas deben permanecer inéditas. Como paralelos peninsulares me limitaré a recordar unos ejemplares de Ampurias, con protomo de león<sup>77</sup> y otro de Mérida en el cual el protomo de león surge de un cáliz de hojas de acanto<sup>78</sup>.

Con un parentesco más lejano podrían citarse algunos casos de trípodes, plegables, de bronce.

Corresponden a un tipo de muebles muy bien documentado, mesas trípodes cuyo tablero no tenía por que ser, necesariamente, del mismo material que las patas<sup>79</sup> y que se documenta muy bien en provincias occidentales<sup>80</sup>. En el caso de España hay que recordar su frecuente representación en estelas sepulcrales de Lara de los Infantes<sup>81</sup>.

<sup>73</sup> LIPPOLD, o. c., 336. BIEBER, *Sculture...*, 133.

<sup>74</sup> KAPOSSY, o. c., 12 ss.

<sup>75</sup> Para el tipo BIEBER, o. c., 144.

<sup>76</sup> Véase KAPOSSY, o. c., 13 ss., que recoge ejemplares hallados fuera de Italia.

<sup>77</sup> ALBERTINI, n.º 257.

<sup>78</sup> LANTIER, *Inventaire des monuments sculptés préchrétiens de la Peninsule Ibérique*, I, 1918, n.º 60, lám. XXX, fig. 69 (identificándola como leona) los n.º 81-83 de dicha publicación tienen la misma finalidad.

<sup>79</sup> BALIL, *Revista de Guimaraes*, LXXXV, 1975, 79 ss.

<sup>80</sup> LIVERSIDGE, *Furniture in Roman Britain*, 1955, 37 ss.

<sup>81</sup> Las representaciones de muebles en las estelas de Lara de los Infantes fueron

51. ARA FUNERARIA.—Hallada en Vigo en el barrio «del Arenal» en el curso de trabajos de construcción, en 1953. Se trata de un conjunto de treinta aras, o estelas, algunas sin inscripción que aparecieron reutilizadas como material de construcción a modo de enlosado de un camino. Mide 1,48 m. de altura y ostenta la inscripción:

D. M. S.	
FLACCI	FII A AN
NIA PI	XXVIII PR
AN XL	O PIETATE
	FLAC. PE
	F C

Labrada en granito. Se conserva en el Museo Municipal del «Pazo de Castrelos (Vigo)».

Bibliografía.—ALVAREZ BLÁZQUEZ, *CAN III*, 1953 (publ. 1955), 462, s.; ALVAREZ BLÁZQUEZ, BOUZA BREY, *Inscripciones romanas de Galicia*, III, supl., Vigo, 1961, 18, s., n.º 1.

Esta pieza se incluye aquí como ejemplo de una interpretación «indígena» de un ara que se revela no tanto en *focus* y *margines* como en el uso de la incisión, que resulta generalmente oblicua, para representar las molduras del remate del ara. El canteto tenía un cierto conocimiento, a juzgar por el tipo, de la versión «oficial» pero este conocimiento lo traducía a un «dialecto» personal.

52. ESTELA FUNERARIA.—Fue utilizada en la construcción de uno de los bastiones del castillo de «L'Açuda» en Tortosa, la antigua *Dertosa*, donde aún se conserva. Todos los estudios precedentes toman como punto de partida un vaciado obtenido por el Museo Municipal de Tortosa.

Mide 1,85 m. de altura por 0,63 m. de anchura. Debajo del frontón y el tablero con una nave aparece la inscripción:

D. M. / AV CAECILI / CVBICVLARI / PEREGRE / DEFVNCTI /  
PORCIA / EVPHROSY / NE MARITO / OPTIMO / POSVIT.

Bibliografía.—*CIL* II, 4065 (con bibliografía anterior cuyo interés es exclusivamente epigráfico); ALBERTINI, n.º 49; GARCÍA BELLIDO, *Esculturas...*, n.º 325; BALIL, *Cuadernos de la Escuela Española de Historia y Arqueología en Roma*, XIII, 1969, 162 ss.

objeto de un estudio, inédito por ahora, de la Sra. Cancela. El material ha sido reunido en: ABÁSULO, *Epigrafía romana de la región de Lara de los Infantes*, 1974, láms. s. LXXII, s. LXXV, ss. LXXIX, LXXXV, XCIII (ambas algo dudosas) y CIV.

Independientemente del carácter funerario del tema de la nave o del comentario del texto en lo que se refiere a la condición del difunto llama la atención el hallazgo de esta inscripción en Tortosa.

Las representaciones de naves en la España romana son relativamente escasas<sup>82</sup>. Las acuñaciones de Tortosa muestran en sus reversos tipos de naves<sup>83</sup> y, por ahora, sigue siendo la única ciudad peninsular donde ha aparecido una inscripción funeraria de un *navicularius*, perteneciente a la *classis Missenensis*.

La aparición de una representación de nave en un relieve sepulcral nada tiene de sorprendente. No es necesario recordar el error de Contenau buscando una nave fenicia de Sidón en un relieve romano, con representación de nave, hallado en la misma ciudad<sup>84</sup>. Naves con velas desplegadas «navegando viento en popa» debían aparecer en la tumba de Trimalción según sus deseos<sup>85</sup>.

La nave de la estela de Tortosa es, probablemente, un *ponto* pero con modificaciones. El *ponto* del mosaico de Althiburos era un mercante rápido<sup>86</sup> pero que no se prestaba a confusiones, siempre según la misma fuente, con la *cladivaria*, mercante rápido como muestran sus líneas de aguas que más harían pensar en la que en tiempos recientes se llamó un «aviso».

Sin embargo y juzgando por otras representaciones, cuyos autores no siempre estaban muy familiarizados con los temas marinos, nos hallamos ante un tipo de nave que debió ser frecuentísimo en la marina mercante romana, vistas las representaciones<sup>87</sup> y que ha hecho posible una serie de «reproducciones» a escala en diversos museos<sup>88</sup>.

Volviendo al relieve de Tortosa hay que observar de entrada que la

<sup>82</sup> Cfr. BALIL, *Cuadernos de la Escuela Española de Historia y Arqueología en Roma*, XIII, 1969, 182 s.

<sup>83</sup> VIVES, *La moneda hispánica*, 1926, 17 ss. Sobre representaciones de naves en las monedas antiguas de la Península Ibérica, BELTRÁN, *Caesaraugusta*, 17-18, 65 ss.

<sup>84</sup> *Journal asiatique*, 1921, 168 ss. Cfr. ROUGÉ, *Recherches sur l'organisation du commerce... passim*.

<sup>85</sup> *Sat.*, LXXI, Cfr. DUVAL, *Mel. Rome*, XI, 1949, 133 s.

<sup>86</sup> Téngase en cuenta la observación de FOUCHER, *Navires et barques figurées sur des mosaïques découvertes a Souse et aux environs*, 1957, 7 ss. Hay que tener en cuenta que CASSON, *The ancient Mariners*, 1960<sup>2</sup>, prescinde de los nombres antiguos. El *ponto* parece bien definido en CAES., *bell. civ.*, III 29; 40. Pero en sentido contrario, *Pandect.*, VIII, 3, 38 y AUSON, *idyllia*, XII, 10 donde parece aludirse a pontones (cfr. TORR, *Ancient Ships*, 1964<sup>2</sup>, 21. Representaciones de monedas galas son aducidas por DUVAL, o. c., 134.

La *cladivaria* sólo aparece citado en el mosaico de Althiburos (DUVAL, o. c., 7 ss. GLAUCKER, *Mon. Piot.* XII, 1905, 113 ss. Este último busca la etimología en el nombre de Claudius Caudex citado por SEN., *de brev. vit.*; XIII.

<sup>87</sup> Lamento no haber podido utilizar MOLL, *Das Schiff. in. der bildenden Kunst vom Altertum bis zum des Mittelalters*, 1929.

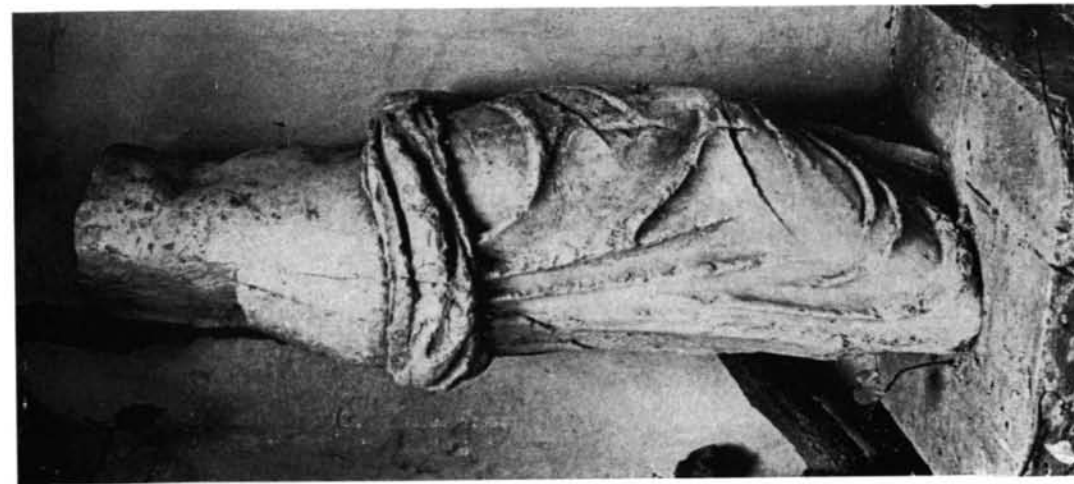
<sup>88</sup> Cfr. las reproducidas por TORR, o. c., lams. CC y DD aunque en la primera la relación eslora-manga parece alterada y ambas muestran un casco quizás excesivamente panzudo que implicaría un calado muy superior al de la nave representada en la estela de Tortosa.



n.º 35



n.º 35



n.º 35

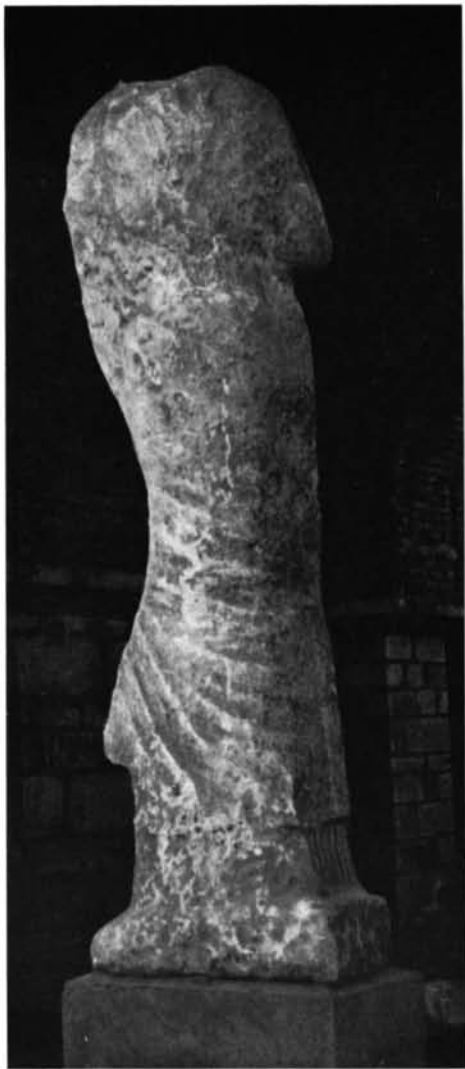


LAMINA II





n.º 37

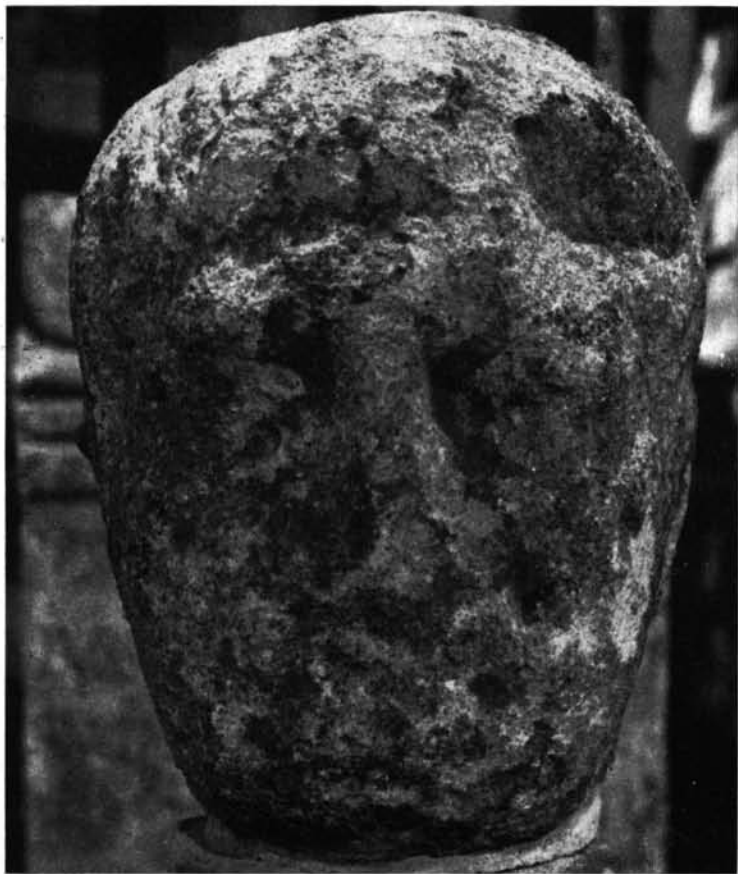


n.º 37



n.º 37

LAMINA IV



n.° 38



n.° 38



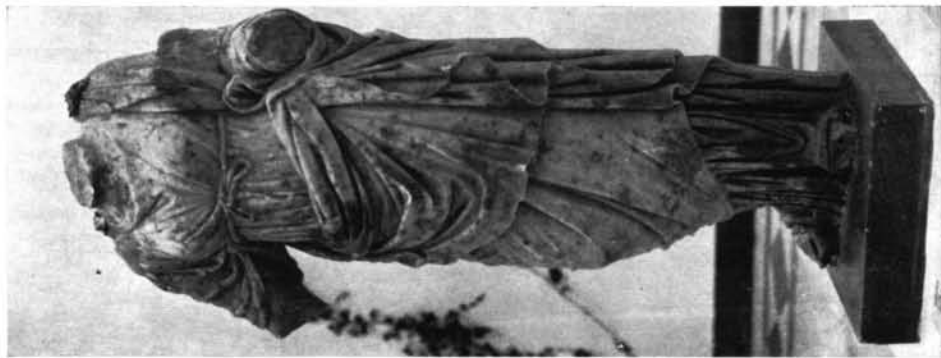
n.º 39



n.º 40



n.º 41



n.º 41



n.º 41



n.º 41



n.º 42



n.º 43



n.º 44



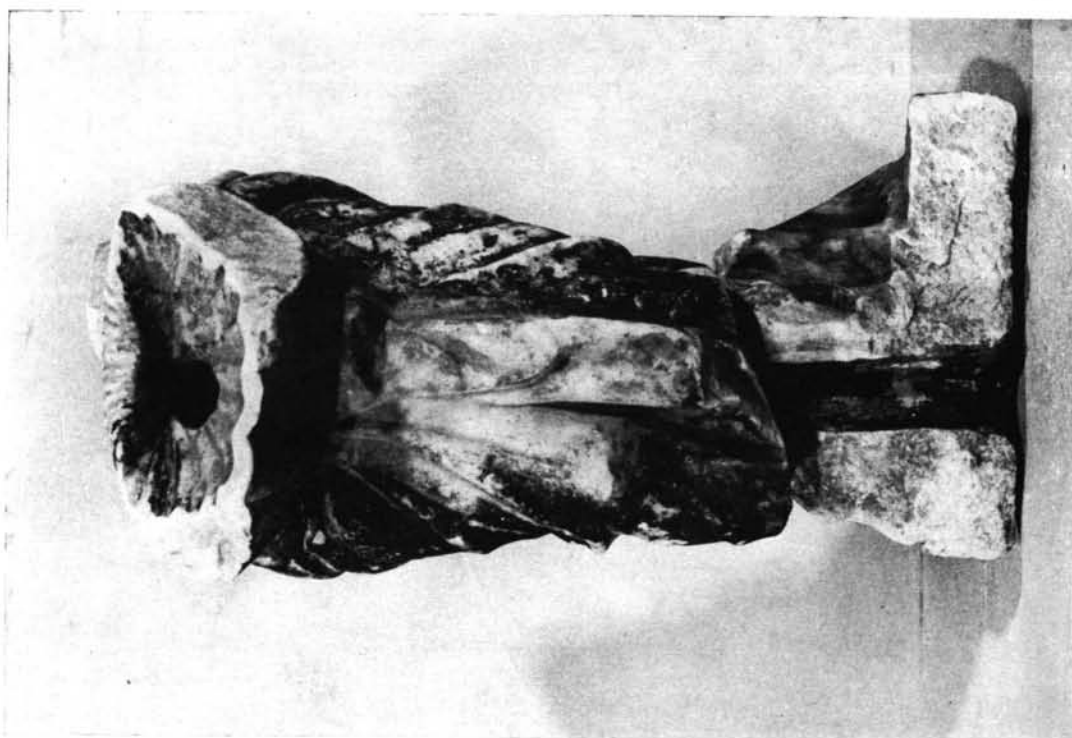
LAMINA VIII

n.º 46



n.º 47







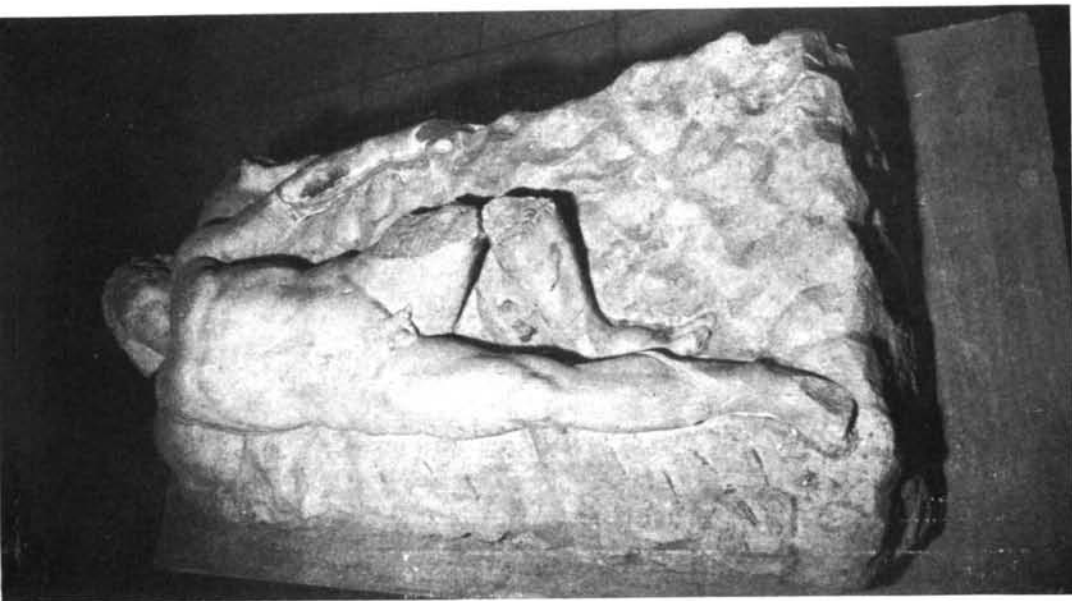




n.º 52



n.º 53



perspectiva de la nave aparece muy deformada en cuanto muestra la totalidad de su obra viva y muy acentuado el anserículo, con su forma de «cuello de cisne», en la proa<sup>89</sup>. A éste hay que añadir una forma triangular de difícil definición y que, a plena conciencia del contrasentido que ello implica, pudiera llamarse a fines de descripción, «mascarón de popa». No estará de más recordar que un mosaico de Themetra<sup>90</sup> muestra dos *Niké* a proa y popa respectivamente.

Creo que la explicación puede hallarse en el conocido relieve Torlonia, en el propio mosaico de Themetra y otro de Susa<sup>91</sup> que nos muestran el palo mayor abatido y reposando sobre un elemento semejante aunque no debe excluirse pueda ser el basamento de la *stilix* destinada a soportar las astas de las banderolas<sup>92</sup>.

Los timones de ambas bandas aparecen protegidos por una doble regala. Ambos se ocultan en la, invisible en el relieve, *apostis* o *parodos* que sujetaba los tolletes de los mismos. Su radio de acción debía estar limitado por topes o garrones<sup>93</sup>.

El timón estaba montado en doble pivote lo cual permitía una doble maniobra de popa a proa, de abordaje o de separación<sup>94</sup>. Los dos estaban unidos entre sí por una articulación en ambas barras, *clavi*, lo cual se advierte perfectamente en la banda de estribor de nuestra nave coincidiendo con una de las «galeras» del mosaico de Themetra<sup>95</sup>.

No aparece en el relieve de Tortosa la representación del castillo de popa con su cabina, probablemente camarote del *hortator* o bitácora, más que alojamiento del patrón y oficiales que, al parecer ocupaban una tienda situada junto al palo mayor. Esta no aparece representada aquí quizás a causa de la notable prolongación que aparece en nuestro relieve de las bordas y defensas en la popa y que alcanzan el palo mayor.

La representación del aparejo es sumaria. Faltan los obenques, que pudieron quedar ocultos, en parte, por la vela mayor. Esta es una gran vela cuadrada en la cual sólo se advierte un estay desde la verga de la mayor a

<sup>89</sup> Es la parte que en las naves militares acostumbra a denominarse aplustre.

<sup>90</sup> FOUCHER, *o. c.*, 12 s.

<sup>91</sup> Para el relieve EA 3763. BALIL, *Homenaje al profesor Cayetano de Mergelina*, 1961-62, 35 ss., *AEArq*, 1964, 170. Para los mosaicos FOUCHER, *o. c.*, 14 ss.

<sup>92</sup> Para estas representaciones de banderolas en naves romanas cfr. FOUCHER, *o. c.*, *passim*. Es dudoso su destino aunque se ha supuesto, lo cual me parece difícilmente aceptable, que se usaran a modo de veletas.

<sup>93</sup> Sobre el timón, cfr. LEFEBRE DES NOETTES, *De la marine antique á la marine moderne. La évolution du gouvernail*, 1935 (con posiciones negativas respecto a la maniobrabilidad de los timones de espadilla). CARLINI, *Le gouvernail dans l'antiquité*, 1935, GUILLEUX DE LA ROERIE, *Annales*, 1935, 564 ss. SAINT-DENIS, *Revue des Etudes Latines*, XII, 1934, 390 ss., se oponen a las tesis del distinguido oficial de caballería. Véase una revisión a fondo en ROUGÉ *o. c.*, 61 ss.

<sup>94</sup> FOUCHER, *o. c.*, 20. ROUGÉ, *o. c.*, 1 s.

<sup>95</sup> LE GALL, *Mélanges Charles Picard*, II, 1948, 607 ss. FOUCHER, *o. c.*, 21. ROUGÉ, *o. c.*, 62 s.

la banda de babor, junto a la proa. Es posible que, más que un estay, fuera una driza utilizada para fijar, arriar o izar la verga aunque tales drizas es habitual que aparezcan en las representaciones amarradas a un calabrote de popa <sup>96</sup>.

La nave navega con viento de babor <sup>97</sup>. Abundan los balancines y faltan totalmente las cargas. En la proa aparece un *artemo* en ángulo de 45°. Esta parece su posición normal, en cuanto antepaso del bauprés. Sostiene en su verga una vela redonda de cuya jarcia sólo se aprecian las escotas. Parece ser el habitual *siparium* que en algunas ocasiones era duplicado con un foquie. Esto le daría una cierta semejanza con las crucetas de los baupreses de los navíos del siglo XVIII <sup>98</sup>.

A proa parece prolongarse con una especie de mascarón que limita ya con la relinga del *siparum* <sup>99</sup>.

En todo caso el tipo de nave que aparece en el relieve de Tortosa parece ser el representado con mayor frecuencia en el mundo romano. Sin embargo la lista puede reducirse si se tiene en cuenta el tipo de proa que, en este caso, carece de espolón. Puede recordarse el relieve pompeyano de la tumba de Novoleia Tyche <sup>100</sup>, de tantas resonancias petronianas, o el reverso de una moneda alejandrina del a. 67 d. C. <sup>101</sup>, el repetidamente citado relieve Torlonia, el reverso, con notables modificaciones en los mástiles, de una moneda de Maximiano <sup>102</sup>, una pintura de las catacumbas de Calixto <sup>103</sup>, varios motivos ostienses <sup>104</sup> y dos naves que aparecen en un relieve de origen portuense, conservando en la colección Ny Carlsberg <sup>105</sup>.

El relieve de Tortosa nunca podrá ser utilizado como un documento de primer orden en las investigaciones sobre la arquitectura naval romana pero hay que tener en cuenta que poco más por omisión que por inexactitud hasta el extremo que apenas acusa los errores habituales en las representaciones de naves efectuadas por artesanos que las representaban de modo genérico y desconociendo las funciones de sus distintas partes.

### 53. ARA FUNERARIA.—Comprada en 1898 en Condeixa-a-Vella, junto

<sup>96</sup> Cfr. el citado relieve Torlonia, los mosaicos de Themetra y las reconstrucciones citadas.

<sup>97</sup> Creo que se trata de una convención semejante a la utilizada por muchos pintores marianistas, p. e. Pineda, buen conocedor de la navegación a vela, pues el viento de babor, o estribor, era el que permitía mostrar mayor número de detalles del aparejo.

<sup>98</sup> Las fuentes sobre el *artemo* en TORR, *o. c.*, 90. El *artemo* con dos velas sería el *gravis artemo*, cfr. PEZARD, *Revue des Études Latines*, 1947, 218. FOUCHER, *o. c.*, 11, aduce tal posibilidad en el caso del mosaico de Themetra.

<sup>99</sup> Fuentes en TORR, *o. c.*, 90.

<sup>100</sup> TORR, *o. c.*, lám. VI, 26.

<sup>101</sup> *Idem*, lám. VI, 27.

<sup>102</sup> *Idem*, lám. VI, 4.

<sup>103</sup> *Idem*, lám. VII, 37.

<sup>104</sup> BECATTI, *I mosaici*, 1962, passim (= SCAVI DI OSTIA, IV).

<sup>105</sup> CASSON, *o. c.*, lám. XIII, a.

a la antigua Conimbriga. Pasó al Museo Machado de Castro, Coimbra. En la actualidad se conserva en el museo monográfico de Conimbriga.

Ara de piedra caliza que debió colocarse sobre un zócalo hueco, 0,63 m. de altura. Tiene un *fastigium* y dos molduras decoradas con depresiones a modo de umbus, sólo en el frente de la misma.

La inscripción DMS / RVFVS ET CALLIO / PE ALLIO AVI / [T] OFRATRI / PIEN / [T] ISSIMO AN N / P M XXXVIII / [P] OSVIT.

Bibliografía.—LEITE DE VASCONCELOS, *O Arqueologo Português*, IV, 1898, 304 s.; CORREIA, *Museu Machado de Castro*, 1944, 6, n.º 11; RODRIGUES, *Museu Machado de Castro, Humanitas*, XI-XII, 1959-1960, 128 s.; *Inscripciones latinas de la España romana*, n.º 4691; ETIENNE, FABRE, *Fouilles de Conimbriga*, II, 1976, 86 s., n.º 63.

No conozco paralelos para este interesante tipo de decoración que constituye un interesante ejemplo de *interpretatio* indígena del tipo clásico del ara.

54. SÁTIRO DURMIENTE.—Hallada en 1950 en Zaragoza, fuera de la ciudad romana y en trabajos de construcción en el «barrio de las Tenerías», cerca de la confluencia del Huerva con el Ebro.

La parcela quedaba delimitada por las calles Alfonso V y Rebojería. Se reconocieron restos de un patio porticado. Centrabá el mismo una pileta de planta cuadrada, los planos publicados no acotan sus dimensiones, que presidía esta estatua de fontana.

La escultura mide, en su peana, 0,92 m. de longitud por 0,52 m. de anchura pero la parte figurada muestra dimensiones tales que apenas alcanzan al tercio del tamaño natural. La pieza presenta numerosas fracturas. Algunas, recientes, han sido restauradas, otras son antiguas y, en parte, puede atribuirse a las mismas la pérdida del brazo derecho y rodilla izquierda. Algunos desmenuchados, pie derecho y mano izquierda, tuvieron lugar durante la extracción.

Se trata de una de las variantes de los tipos de sátiros ebrios utilizados como ornamentos de fontanas. La figura durmiente reposa sobre su odre, utilizado para el caño de la fuente, en una peana cuya superficie imita un lecho rocoso. Es posible que la parte desaparecida de la pierna izquierda se labrase aparte pero no hay trazas de pernos ni el tamaño de la pieza lo hace necesario. Lo mismo se diga del brazo derecho que debió doblarse hacia la cabeza. Se conserva en el Museo Arqueológico de Zaragoza.

Bibliografía.—BELTRÁN, *AEArq*, XXIII, 1950, 497 ss. (donde se describe el ambiente arqueológico y materiales menores); IDEM, *PSANA*, I, 1951, 142 s. (*PSANA* = *Caesaraugusta*, II, 1953, 27 ss.); IBIDEM, *CAN II* 1951, 439 ss.; BELTRÁN, PUEYO, GARGALLO, *CAN IV* 1955, 39 ss., FA, III, 1952, 3145; BELTRÁN, *Arqueología y arqueólogos en Zaragoza*, 1956 (que no me ha sido asequible); BELTRÁN, *Zaragoza*, IV, 1957, 59 ss.; IDEM, *Guía del Museo Provincial de Bellas Artes de Zaragoza*, 1964; BELTRÁN, *Symposium de ciudades augusteas*, I, 1976, 257; BELTRÁN, LACARRA, CANELLAS, *Historia de Zaragoza*, I, 1976, 66.

Es evidente que estas figuras yacentes existe una cierta relación con creaciones pergaménicas. Pero esta relación no se debe buscar tanto en la «Segunda Galatomaquia» de Atalo II, donde no se trata de durmientes sino de muertos, o moribundos<sup>106</sup>, sino con el tipo de Ariadna en Naxos<sup>107</sup>. Pueden relacionarse en este sentido algunos tipos de figuras de fontana que nos muestran a un Papposilenos, yacente, con *kausia* en algunos casos, apoyado sobre una vasija<sup>108</sup>. Sin embargo el ejemplar de Zaragoza, como ha señalado KAPOSSY<sup>109</sup>, emparenta con una serie de tipos de ninfas yacentes, el llamado tipo de Virunum, como la de Ampurias estudiada aquí. Un prototipo es el hallado en el teatro romano de Cerveteri y que en tiempos se conservó en los museos Lateranenses y hoy en el «Museo Paolino» Vaticano<sup>110</sup>. Otro de los dos ejemplares, simétricos<sup>111</sup>, que decoran el teatro de Falerii, hoy se conservan en El Louvre<sup>112</sup>. Procede de Adrianópolis el ejemplar del Ermitage<sup>113</sup>. La vinculación con decoraciones de teatros se advierte también en un ejemplar de Arlés<sup>114</sup>, los dos del museo de Esparta<sup>115</sup>, el de la villa de Acquatraversa en Roma, propiedad de Lucio Vero, expuestos en los Museos Vaticanos, «Galleria dei Candelabri»<sup>116</sup> y, muy cercano al nuestro el de Volubilis<sup>117</sup>. Que el sátiro repose en una vasija o en un odre no parece sea muy indicativo para diferenciar esta serie, sin duda más larga de lo aquí reunido.

Los datos de excavación permitirían aportar la posibilidad de que la citada construcción se hallara ya abandonada en el siglo IV-V en el momento en el cual se produjo un cambio de cauces del Ebro y Huerva<sup>118</sup>.—ALBERTO BALIL.

<sup>106</sup> BIBER, *o. c.*, 110 ss.

<sup>107</sup> LAVIOSA, *Archeologia Classica*, X, 1958, 164 ss.

<sup>108</sup> KAPOSSY, *o. c.*, 135, fig. 21 (Almacén de los Museos Vaticanos. Inédito).

<sup>109</sup> *O. c.*, 33.

<sup>110</sup> *Helbig* 4, 1042. KAPOSSY, 32.

<sup>111</sup> Para este «gusto» romano por la simetría cfr. BECATTI, *Arte e gusto negli scrittori latini*, *passim*.

<sup>112</sup> KAPOSSY, 33 (con bibl. anterior).

<sup>113</sup> *Rep. Stat.*, III, 19, n.º 12. KAPOSSY, *o. c.*, 33.

<sup>114</sup> Se trata de Papposylenoi, cfr. ESPERANDIEU III, 2524. 2529. *Rep. Stat.*, II, 60, 5. KAPOSSY, *o. c.*, 34.

<sup>115</sup> Cfr. KAPOSSY, *o. c.*, 34, con bibliografía anterior.

<sup>116</sup> *Vat. Kat.* I, 36 = III-2, 95. KAPOSSY, *o. c.*, 34.

<sup>117</sup> THOUVENOT, *Valubilis*, 1949, 65. KAPOSSY, *o. c.*, 34.

Buena parte de estas obras aparecen ya citadas en la disertación (Göttingen) de LANGE, *Die Entwicklung der antiken Brunnenplastik*, 1920. Se trata de una obra inédita cuyo texto mecanografiado ha sido utilizado y conocido por KAPOSSY mis noticias sobre dicha disertación, que no me ha sido asequible, proceden de KAPOSSY.

<sup>118</sup> Quisiera hacer constar mi agradecimiento a quienes han hecho posible este trabajo facilitándome fotografías. Esto ha tenido lugar en épocas y circunstancias muy diferentes. Las fotografías del n.º 35 se deben a don José Ramón LÓPEZ, de este Departamento de Arqueología. La n.º 36 a don Pedro SANMARTÍN, el n.º 37 a 39 a don J. A. ABÁSULO, el n.º 40 a don Norberto MESADO. El n.º 44 se debe a un calco de don Angel RODRÍGUEZ. Los originales del n.º 45 se deben a don Ricardo MARTÍN-VALLS. Agradezco a don Antonio MARTÍN-BUENO las fotografías del n.º 54. Otros originales han sido facilitados por los directores de los museos de Sevilla (Arqueológico), Vilafranca del Penedés y Tortosa a quienes me permito hacer constar por igual mi agradecimiento puesto que sin su colaboración hubiera sido imposible dar comienzo a esta serie.