



Universidad de Valladolid

CURSO 2014/15

Facultad de Ciencias del Trabajo

Grado en Relaciones Laborales y Recursos Humanos

Evolución del Desempleo en Palencia en los últimos años

Alumno: Iván Villán García

Tutora: M^a Cruz Merino Llorente

25 de junio de 2015

ÍNDICE

1. INTRODUCCIÓN.	1
2. PALENCIA EN SU CONTEXTO.	2
3. ESTRUCTURA ECONÓMICA.	2
4. ESTRUCTURA DEMOGRÁFICA.	4
4.1 EVOLUCIÓN POBLACIONAL. FLUJOS MIGRATORIOS.	4
4.2 PRINCIPALES INDICADORES DEMOGRÁFICOS.	8
5. LA POBLACIÓN ACTIVA EN PALENCIA. COMPARACIÓN CON CASTILLA Y LEÓN Y ESPAÑA.	12
5.1 EVOLUCIÓN DE LOS ACTIVOS EN PALENCIA.	12
5.2 ANÁLISIS DE LAS TASAS DE ACTIVIDAD.	14
6. EVOLUCIÓN DEL EMPLEO EN PALENCIA.	17
7. EVOLUCIÓN DEL DESEMPLEO EN PALENCIA. 2002 – 2015.	19
6.1 ANÁLISIS DEL DESEMPLEO EN PALENCIA CON LOS DATOS DE LA EPA.	22
6.2 ANÁLISIS DEL DESEMPLEO EN PALENCIA CON DATOS DEL SEPE.	28
8. CONCLUSIONES.	31
9. BIBLIOGRAFÍA.	33

1.- INTRODUCCIÓN

La profunda crisis sufrida durante estos últimos años, que ha provocado altas tasas de desempleo, pérdida de activos y un aumento de la desigualdad, ha tenido importantes repercusiones en distintos ámbitos, (demográficos, sociales,...) afectando de distinta manera a los colectivos. Las principales consecuencias se han producido en los mercados laborales. Sin embargo, el mercado de trabajo no es idéntico en todos los territorios, dado su tamaño, composición y características socioeconómicas. Este Trabajo Fin de Grado tiene por objeto una aproximación a la evolución del desempleo en la provincia de Palencia, examinando los efectos del cambio del ciclo económico.

La justificación de este trabajo se encuentra en la necesidad del conocimiento de la situación y los cambios de los mercados laborales en los últimos años de los futuros graduados en Relaciones Laborales y Recursos Humanos.

Además este trabajo se ajusta a las competencias específicas del título de Grado en Relaciones Laborales y Recursos Humanos, relativas al área de conocimiento Economía Aplicada, que versan sobre economía y mercado de trabajo (capacidad para seleccionar y gestionar información y documentación laboral, capacidad para interpretar datos e indicadores socioeconómicos relativos al mercado de trabajo o capacidad para aplicar técnicas cuantitativas y cualitativas de investigación en el ámbito laboral, entre otras).

El trabajo tiene la siguiente disposición: en primer lugar se examina la estructura económica y demográfica de Palencia, destacando los aspectos más relevantes de ambas categorías. El siguiente punto analiza la evolución de los activos de la provincia, comparándolos con Castilla y León y España, examinando el comportamiento de la población ocupada en Palencia. El núcleo del trabajo estudia la evolución del desempleo a partir de las dos fuentes de datos disponibles, la Encuesta de Población Activa (EPA) y los registros del Servicio Público de Empleo Estatal (SEPE) y por último se finaliza con una serie de conclusiones.

2.- PALENCIA EN SU CONTEXTO

La provincia de Palencia forma parte de Comunidad Autónoma de Castilla y León. Limita al norte con Cantabria, al oeste con León, al sur con Valladolid y al este con Burgos. Su capital es la ciudad de Palencia. La provincia ocupa el puesto número 29 en cuanto a superficie con 8052 Km². Alberga 191 municipios.

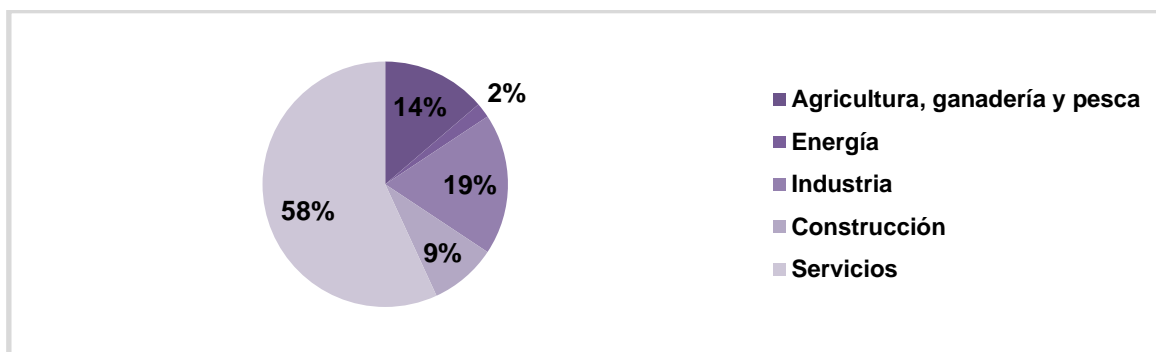
Situada en una posición privilegiada, a 235 Km de Madrid y 47 de Valladolid, entre la zona del norte de la península y las regiones interiores de la misma. Forma parte del Eje Atlántico y su importancia a nivel logístico y de transporte es indiscutible, con la autovía A-62 como principal vía de comunicación entre las provincias de Burgos y Valladolid, la Autovía de la Meseta que conecta con Santander y la A-231 que une Palencia con Burgos y León. Esta buena localización geoestratégica es de suma importancia, ya que el 75% de las empresas se sitúan en torno a estas líneas de comunicación.

3.- ESTRUCTURA ECONÓMICA

En la estructura del PIB de la provincia de Palencia se pueden observar, siguiendo lo expuesto en la memoria del CES, los rasgos característicos de una economía desarrollada, con una presencia dominante del sector servicios que representa el 58%. Palencia presenta ciertas particularidades que la diferencia de las provincias adyacentes y del conjunto de Castilla y León. Las actividades agropecuarias representan el 14%, siendo en el conjunto del Castilla y León de tan sólo un 5,3%, esto hace que la región destaque en agricultura, especialmente por el tamaño de la industria agroalimentaria, con empresas como “Galletas Gullón” en Aguilar de Campoo, “Grupo Siro” en Venta de Baños y la Cooperativa “Agropal” que dinamizan el sector, dando un rasgo diferenciador a la provincia.

En cuanto al sector industrial, que representa el 19%, en comparación con Castilla y León que es un 17,7%, merece una especial atención la industria del automóvil con la planta “FASA-RENAULT”, situada en Villamuriel de Cerrato, como verdadero motor del segmento de la automoción así como la industria auxiliar que lleva asociada.

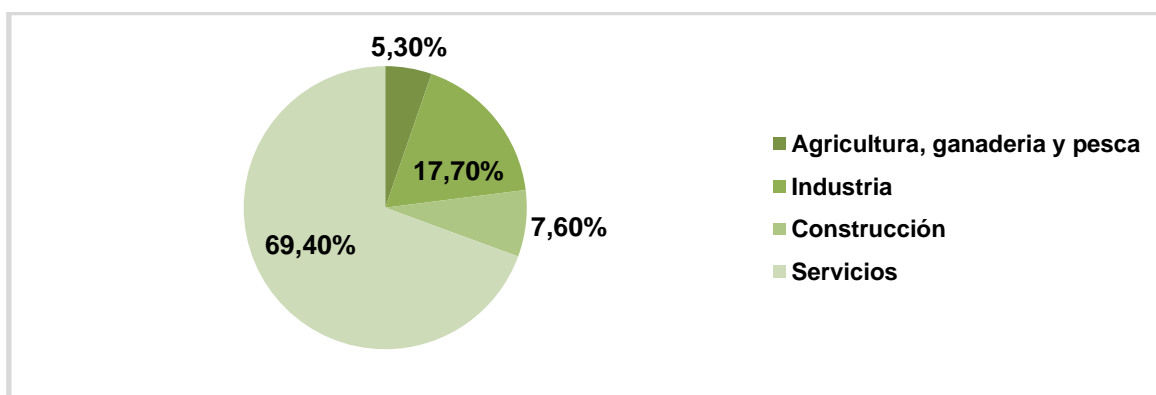
Gráfico 1. Estructura del PIB de la provincia de Palencia. Año 2012



Fuente: Elaboración propia con datos del CES

El sector servicios, especialmente en los ámbitos relacionados con el sector bancario, el comercio minorista así como hostelería y restauración, tiene una relevancia relativa menor que en el conjunto de Castilla y León. Una de las causas la podríamos encontrar en la ausencia de una falta de masa crítica debido a la despoblación de la región.

Gráfico 2. Estructura del PIB de Castilla y León. Año 2012



Fuente: Elaboración propia con datos del CES

En resumen, Palencia se diferencia a nivel económico, tanto a nivel regional como nacional, en el peso de la industria y de la agricultura y una menor importancia del sector servicios.

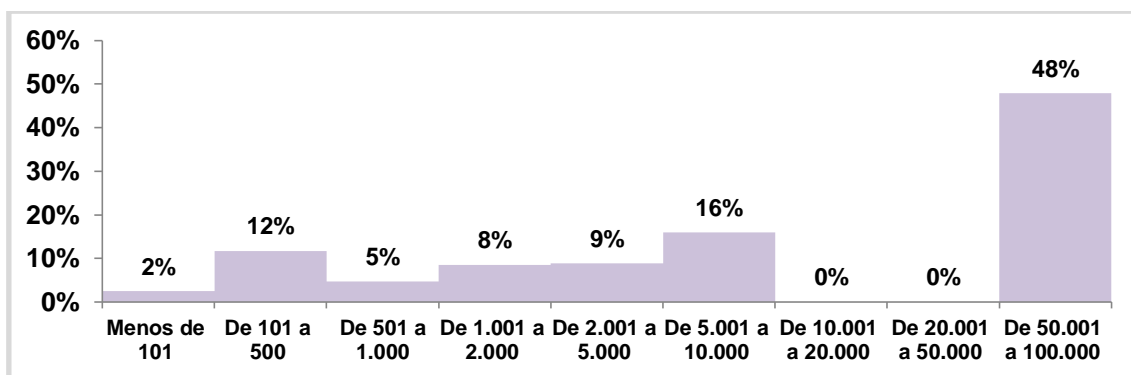
4.- ESTRUCTURA DEMOGRÁFICA

4.1- Evolución poblacional. Flujos migratorios.

La provincia de Palencia, según los últimos datos que se disponen del Padrón Continuo a 1 de enero de 2014, tiene una población de 167.609 habitantes, siendo el 49,52% hombres y 50,48% mujeres. La provincia de Palencia cuenta con 191 municipios y 278 pedanías.

Desde la década de los 60 la región ha sufrido de manera especialmente intensa el problema de la despoblación. El pico de población de la provincia se produce en 1960 con 237.777 habitantes y en esa década abandonan el territorio más de 35.000 personas, lo que hace que desaparezcan 55 municipios palentinos. Este hecho hizo que los municipios de la provincia fueran perdiendo tamaño y se produjera un proceso de crecimiento de la ciudad de Palencia, única población con más de 50.000 personas. A diferencia de otras comarcas castellano-leonesas, el fenómeno de la despoblación continúa hasta nuestros días de manera acusada.

Gráfico 3. Distribución porcentual de la población en la provincia de Palencia por tamaño del municipio. Año 2014



Fuente: Elaboración propia con datos del INE

El grueso de la población de la provincia se distribuye en la capital con un 48% de habitantes, es decir casi la mitad de los habitantes de la provincia se concentran en el ámbito urbano de la ciudad. Un 12% de los habitantes vive en

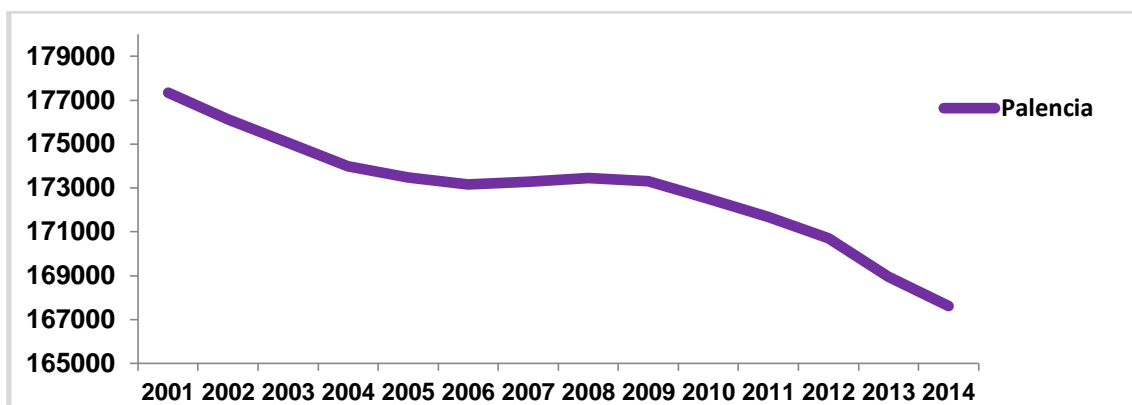
pueblos de entre 100 y 500 habitantes, es decir, poblaciones pequeñas y en ocasiones aisladas. Un 16% se encuentran repartidos entre las localidades más importantes de la provincia entre las que se encuentran Guardo, Aguilar de Campoo, Venta de Baños y Villamuriel de Cerrato. Los municipios que principalmente crecen (según el informe ejecutivo de 2013 de la Diputación de Palencia) en población, son los que se encuentran dentro del área de influencia de la capital, en su alfoz: Grijota, Villalobón, Villamuriel de Cerrato, Magaz de Pisuerga y Fuentes de Valdepero.

Tabla 1. Evolución demográfica de Palencia y Castilla y León. Periodo 2001-2014

Año	Palencia	Castilla y León
2001	177.345	2.479.425
2002	176.125	2.480.369
2003	175.047	2.487.646
2004	173.990	2.493.918
2005	173.471	2.510.849
2006	173.153	2.523.020
2007	173.281	2.528.417
2008	173.454	2.557.330
2009	173.306	2.563.521
2010	172.510	2.559.515
2011	171.668	2.558.463
2012	170.713	2.546.078
2013	168.955	2.519.875
2014	167.609	2.494.790

Fuente: Elaboración propia con datos del INE

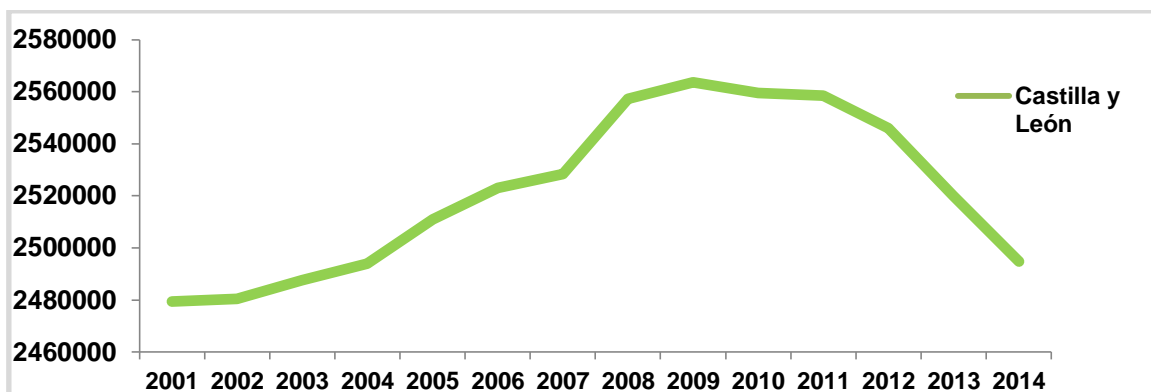
Gráfico 4. Evolución demográfica de Palencia. Periodo 2001-2014



Fuente: Elaboración propia con datos del INE.

La tendencia del proceso de despoblamiento de la provincia de Palencia se puede apreciar perfectamente en la gráfica superior. Entre el año 2013 y el 2014 la provincia ha perdido 1.346 habitantes. Palencia es junto a Zamora la provincia que registra un mayor descenso en su población. La capital es la población que más habitantes pierde, con un ritmo de una persona al día.

Gráfico 5. Evolución demográfica de Castilla y León. Periodo 2001-2014



Fuente: Elaboración propia con datos del INE.

En el gráfico 5 se puede observar la curva ascendente de población hasta 2009, momento en el que se estabiliza y a partir de 2011 se observa una reducción de población.

El aporte de población extranjera alcanzó su cenit con 173.509 personas establecidas en 2012. El abandono de la población inmigrante del territorio

castellano-leonés por la crisis y la falta de oportunidades, dio lugar a un balance negativo en 2013 continuando en 2014.

La estabilidad de población que se observa entre los años 2003 y 2008 está relacionada con la llegada de inmigrantes extranjeros, tendencia que cambia a partir de ese año con la llegada de la crisis y el retorno a sus países de origen de los mismos. En el año 2014 sólo 189 inmigrantes se asientan en Palencia cuando en 2008 fueron 1079. En el ámbito de Castilla y León pasamos de un flujo de 20.857 en 2008 inmigrantes a 3.818 en 2014.

Tabla 2. Evolución de los flujos de inmigración en Palencia, Castilla y León a nivel nacional. Periodo 2008-2014

FLUJO DE INMIGRACIÓN EXTRANJERA EN MILES DE PERSONAS			
	Palencia	Castilla y León	Nacional
2008	1079	20857	599074
2009	677	13236	392963
2010	586	11957	360704
2011	575	11501	371335
2012	402	8461	304054
2013	373	7588	280772
2014	189	3818	156066

Fuente: Elaboración propia con datos del INE

Dada esta evolución, en Palencia la población extranjera se ha reducido en un 17,52% desde 2008 hasta 2014. Por su parte, en Castilla y León esta merma es de un 18,31% y a nivel nacional un 26,05%.

4.2- Principales indicadores demográficos.

En las tablas siguientes se pueden observar diversos Indicadores demográficos básicos, que sirven para estudiar el comportamiento de distintos fenómenos demográficos como son la natalidad, fecundidad y mortalidad de Palencia y España, así como la estructura de la población en referencia a la dependencia, es decir el porcentaje de población inactiva (menos de 16 años y más de 65) con respecto a la población activa. De ellos se puede extraer diversas conclusiones en lo que respecta a la longevidad y envejecimiento de la población de Castilla y León y en concreto en Palencia, así como de la disminución de la fecundidad que afecta en diversa medida a todos los países desarrollados.

Tabla 3. Indicadores demográficos. 1975 y 2013

INDICADORES DEMOGRÁFICOS BÁSICOS 1975-2013					
		PALENCIA		NACIONAL	
		1975	2013	1975	2013
INDICADOR DE NATALIDAD	Tasa bruta de natalidad (Nacidos por cada mil habitantes)	12,63	6,84	18,73	9,11
INDICADORES DE MORTALIDAD	Tasa bruta de mortalidad (Defunciones por cada mil habitantes)	9,76	12,06	8,33	8,34
INDICADOR DE CRECIMIENTO	Saldo vegetativo (Nacimientos menos defunciones por cada mil habitantes)	2,86	-5,22	10,4	0,77
INDICADORES DE FECUNDIDAD	Indicador coyuntural de fecundidad (Hijos por mujer)	2,15	1,12	2,8	1,27
	Edad media de maternidad	29,93	32,32	28,8	31,66
EDAD MEDIA DE LA POBLACION	Hombres	33,03	44,98	31,84	40,21
	Mujeres	35,84	47,82	34,37	43,06

Fuente: Elaboración propia con datos del INE

Tabla 4. Indicadores estructurales demográficos. 1991 y 2014

INDICADORES DE ESTRUCTURA DE POBLACIÓN 1991-2014		PALENCIA		NACIONAL	
		1991	2014	1991	2014
		INDICADORES DE DEPENDENCIA	Tasa de dependencia de la población menor de 16 años (%)	29,51	18,74
Tasa de dependencia de la población mayor de 64 años (%)	28,2		36,62	21,21	27,56
Tasa de dependencia (%)	57,71		55,36	53,8	52,11
PROPORCIÓN DE PERSONAS MAYORES DE 64 AÑOS (%)		17,88	23,57	13,79	18,12

Fuente: Elaboración propia con datos del INE

La provincia de Palencia se suma a las regiones con crecimiento natural negativo. En la tabla 3 se observa como en el año 1975 la tasa de crecimiento natural fue de 2,86 por mil, pasando a ser negativa en 2013 con un -5,22, mientras que en el territorio nacional el saldo vegetativo es positivo en ambos años aunque se ha reducido bruscamente en ese periodo, pasando de 10,40 por mil en 1975 a 0,77 por mil en 2013.

Por lo tanto, Palencia pierde población debido, entre otras causas, a la baja tasa de natalidad en la provincia, que actualmente se sitúa en 6,84 por mil frente a un 9,11 por mil nacional. Tendencia que se debe en gran parte por la incorporación al mercado laboral de la mujer y por cambios en los estilos de vida y hábitos sociales y culturales. Estos cambios también hacen que los principales indicadores de fecundidad se hayan visto enormemente alterados. Mientras que la edad media de maternidad se ha incrementado, durante el periodo analizado, 2,39 años en Palencia y a nivel nacional 2,86, el indicador coyuntural de fecundidad ha descendido hasta 1,12 y 1,27, respectivamente.

Con esos niveles tan bajos se deja de asegurar el reemplazo generacional que debería estar sobre 2,1 hijos por mujer.

Otro indicador que pone de manifiesto esta realidad es la tasa de dependencia de la población menor de 16 años, que se ha reducido en gran medida en la provincia palentina en casi 11 p.p. y 8,04 p.p. a nivel nacional.

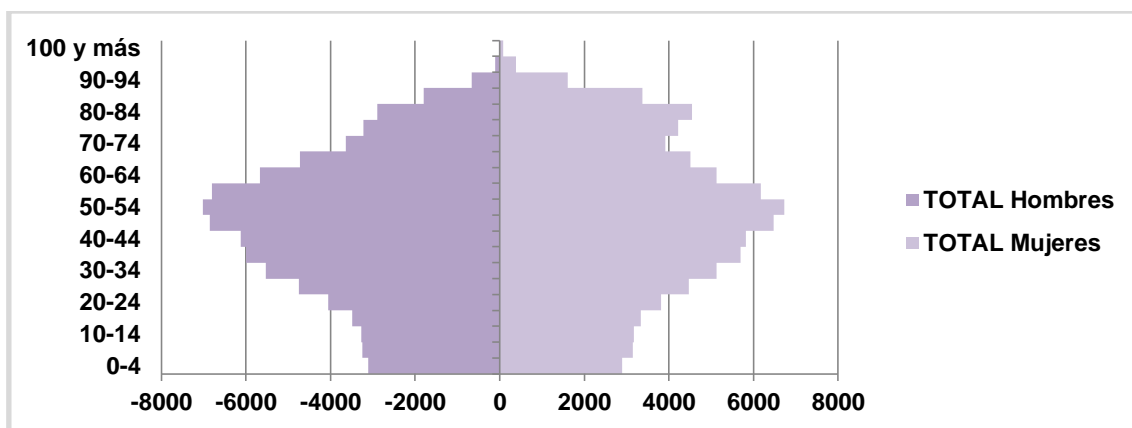
El descenso de la natalidad es un problema grave al que nos deberemos enfrentar a corto plazo, obstaculiza el desarrollo económico y quiebra el estado del bienestar, causando desequilibrios demográficos que inciden en los objetivos de sostenibilidad, poniendo en peligro al sistema.

El envejecimiento de la población de Palencia también se aprecia en varios indicadores. La proporción de mayores de 64 años que en 1975 se situaba en el 17,88%, actualmente es del 23,57%, muy lejos del 18,12% del conjunto nacional. Asimismo la tasa de mortalidad en Palencia asciende al 12,06 por mil, mientras que en España se mantiene en torno al 8,4 por mil. Estos parámetros tan elevados hacen que la tasa de dependencia de mayores de 64 años haya subido desde 1975 hasta 2014 en 8,42 puntos porcentuales, mientras que a nivel nacional el incremento fue de 6,35 p.p.

La baja natalidad y el envejecimiento de la población son el rasgo demográfico principal de Palencia y del resto de provincias limítrofes y en resumen de toda Castilla y León.

Los datos vistos en estos indicadores van a influir en la pirámide de población. La dinámica demográfica de la provincia de Palencia se enmarca dentro de la evolución característica de las regiones interiores de la Península. Presenta un evidente declive de la población con un crecimiento natural descendente y una población cada vez más envejecida.

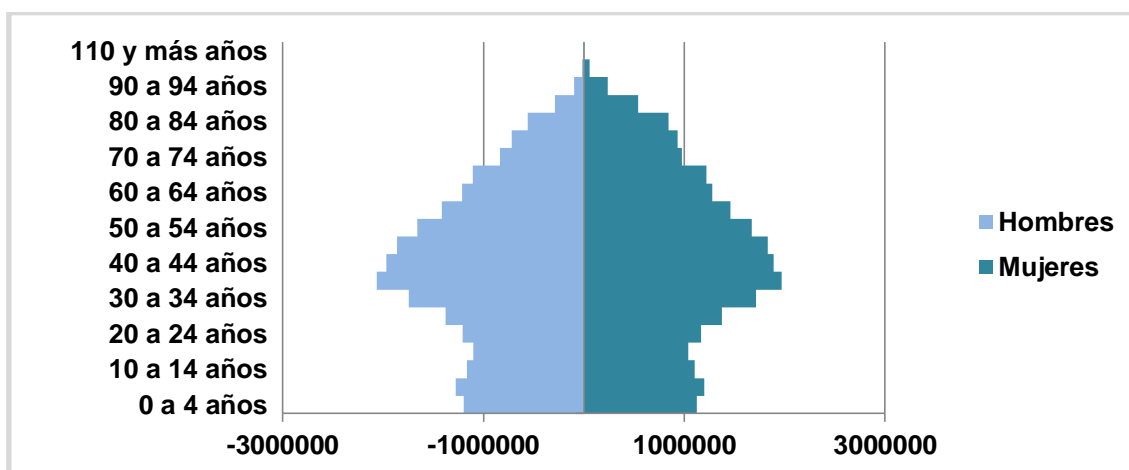
Gráfico 6. Pirámide de población de la provincia de Palencia. 2014



Fuente: Elaboración propia con datos del INE

Esto es observable en el Gráfico 6 con unos escalones reducidos en la base de la pirámide y un abultamiento en su parte superior. También queda reflejada la mayor esperanza de vida de la población femenina en la parte alta de la pirámide, con los escalones extendiéndose en los extremos de edad superiores. Estas diferencias son muy notables al compararla con la pirámide de población de España, donde la parte alta no es muy ancha todavía, aunque se observa el incremento de la esperanza de vida.

Gráfico 7. Pirámide de población de España. 2014



Fuente: Elaboración propia con datos del INE

5.- LA POBLACIÓN ACTIVA EN PALENCIA. COMPARACIÓN CON CASTILLA Y LEÓN Y ESPAÑA.

Tras analizar los indicadores demográficos, se analiza la dinámica del mercado laboral en Palencia, claramente influenciada por los datos anteriormente vistos.

Para ello usaremos los datos correspondientes al primer trimestre de cada año durante el periodo 2002 – 2015, obtenidos de la Encuesta de Población Activa (EPA), investigación de carácter trimestral dirigida a las familias, cuyo fin último es obtener datos de la fuerza de trabajo en sus dos categorías, ocupados y parados, así como de la población ajena al mercado laboral – inactivos-.

5.1- EVOLUCIÓN DE LOS ACTIVOS EN PALENCIA

La tendencia alcista de los activos a nivel nacional desde el 2002, queda truncada en el 2010 con un descenso en la tasa de crecimiento de -0,14%, vuelve a subir tímidamente en los dos años siguientes con un 0,7%, cuando en el pasado estaba creciendo a un ritmo de un 3%., para volver a caer en los años 2013 y 2014, situando el número de activos del 2015 en los niveles del 2008.

Esta situación refleja el retroceso económico sufrido por las economías occidentales a raíz de la profunda crisis financiera, derivando en una salida hacia el exterior de activos nacionales en busca de oportunidades y a una menor entrada de inmigrantes debido a la escasa oferta laboral.

Tabla 5. Activos en España y Palencia. Periodo 2002 – 2015

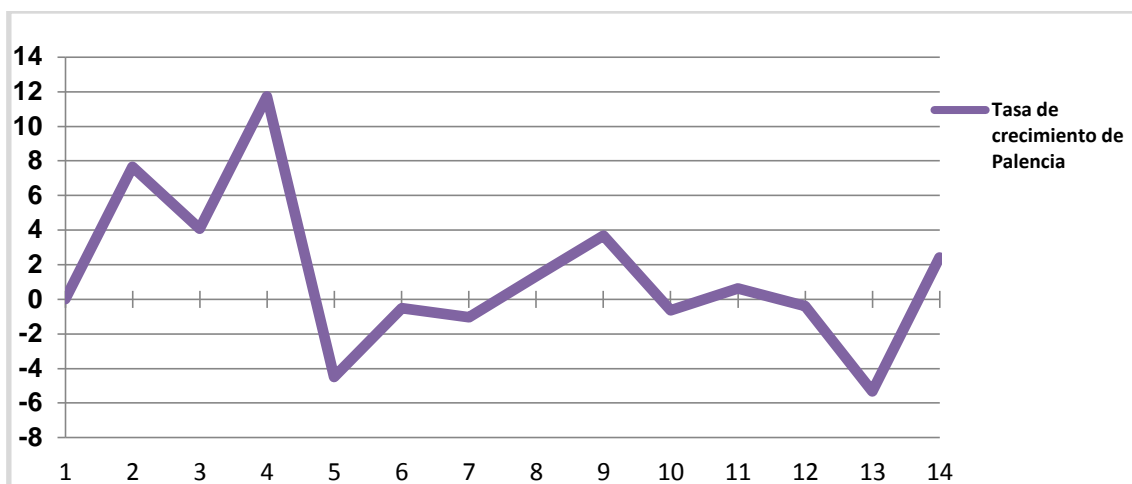
ACTIVOS DE AMBOS SEXOS EN MILES DE PERSONAS			Tasa de crecimiento Nacional (%)	Tasa de crecimiento de Palencia (%)
	Nacional	Palencia		
2002T1	18.635,1	63,9	0	0
2003T1	19.421,2	68,8	4,22	7,67
2004T1	20.080,0	71,6	3,39	4,07
2005T1	20.857,4	80,0	3,87	11,73
2006T1	21.521,3	76,4	3,18	-4,5
2007T1	22.130,8	76,0	2,83	-0,52
2008T1	22.810,4	75,2	3,07	-1,05
2009T1	23.302,6	76,2	2,16	1,33
2010T1	23.270,5	79,0	-0,14	3,67
2011T1	23.347,3	78,5	0,33	-0,63
2012T1	23.433,0	79,0	0,37	0,64
2013T1	23.308,4	78,7	-0,53	-0,38
2014T1	22.883,9	74,5	-1,82	-5,34
2015T1	22.899,4	76,3	0,07	2,42

Fuente: Elaboración propia con datos EPA (INE)

La situación en Palencia difiere sobre la nacional, ya que se dan incrementos y descensos significativos en años concretos que no son comparables con el conjunto nacional. En 2005 crece el número de activos un 11,73% para caer y situarse en negativo con -4,5% en 2006, mientras que en España se dio un incremento positivo en ambos años con 3,39% y 3,87%, respectivamente.

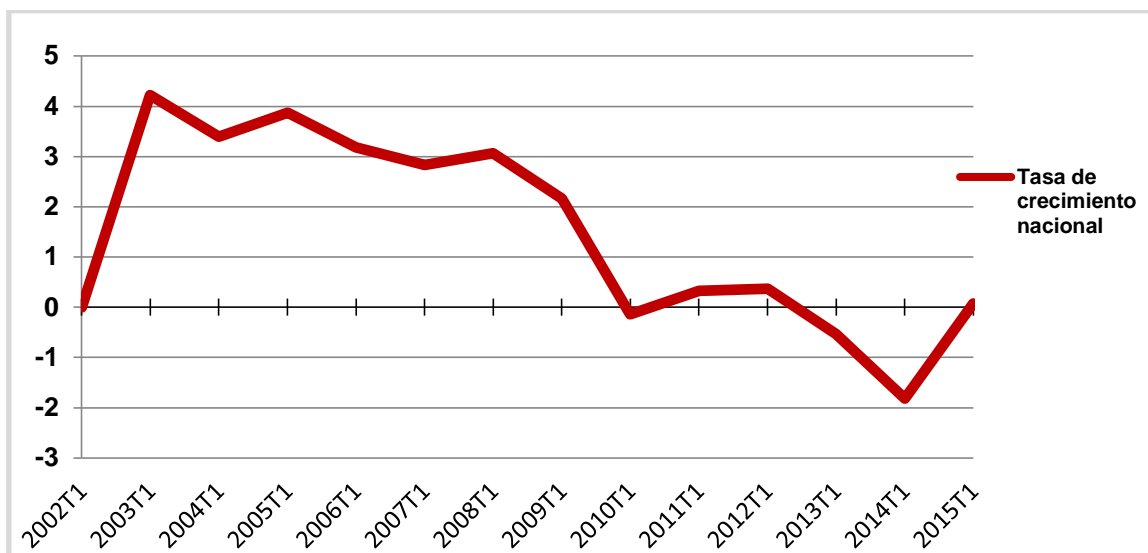
En el primer trimestre de 2014 el crecimiento fue negativo (-5,34%), pero más acusado que en el ámbito nacional (-1,82%). Actualmente, en el primer trimestre de 2015, la población activa ha crecido en Palencia un 2,42%, mientras que la nacional apenas creció (0,07%). A pesar de ello, los niveles actuales de activos en la provincia de Palencia podemos equipararlos a los que existían en los años 2006 – 2007.

Gráfico 8. Evolución de la tasa de crecimiento de activos en Palencia. Periodo 2002 – 2015



Fuente: Elaboración propia con datos EPA (INE)

Gráfico 9. Evolución de la tasa de crecimiento Nacional. Periodo 2002 – 2015



Fuente: Elaboración propia con datos EPA (INE)

5.2- ANÁLISIS DE LAS TASAS DE ACTIVIDAD

Podemos observar a lo largo del periodo de referencia, de 2002 a 2015, un incremento porcentual de la tasa de actividad en Palencia de 11,44 puntos porcentuales, mientras que en Castilla y León y España fue de 6,39 p.p. y 5,39 p.p., respectivamente.

Tabla 6. Evolución de la tasa de actividad de Castilla y León y España. Periodo 2002-2015

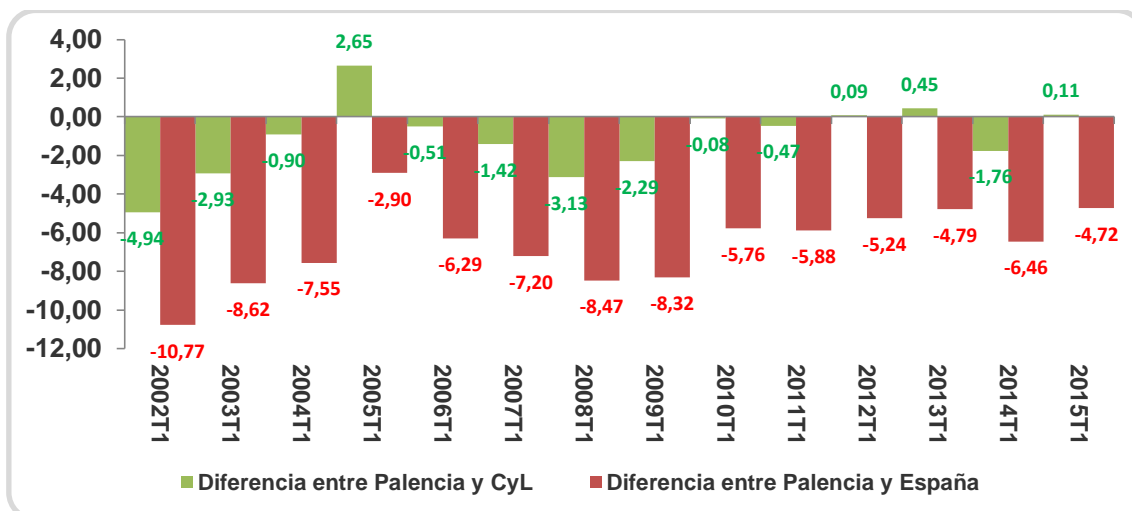
	TASA DE ACTIVIDAD										
	Nacional	Ávila	Burgos	León	Palencia	Salamanca	Segovia	Soria	Valladolid	Zamora	CyL
2002T1	54,06	44,33	52,49	43,32	43,29	49,64	50,70	51,98	53,95	40,14	48,23
2003T1	55,28	45,36	54,52	42,40	46,66	51,19	52,17	52,96	56,07	42,15	49,59
2004T1	56,24	44,92	55,44	42,33	48,69	51,94	54,13	50,43	54,11	42,50	49,59
2005T1	57,38	47,25	54,30	48,46	54,48	51,55	56,30	51,76	54,86	46,72	51,83
2006T1	58,30	47,61	56,06	47,37	52,01	51,91	57,00	54,12	57,87	46,64	52,52
2007T1	58,90	49,34	56,56	50,30	51,70	49,76	56,80	55,69	58,64	45,79	53,12
2008T1	59,67	52,98	60,76	50,04	51,20	51,85	55,86	57,20	58,87	46,95	54,33
2009T1	60,39	52,99	59,48	50,73	52,07	51,69	58,14	55,67	58,53	47,21	54,36
2010T1	60,09	51,51	58,15	51,07	54,33	51,98	58,11	56,42	58,96	46,81	54,41
2011T1	60,16	51,87	58,17	50,57	54,28	51,40	57,76	58,36	59,93	49,79	54,75
2012T1	60,31	53,73	57,55	50,50	55,07	54,59	57,90	56,90	59,39	48,07	54,98
2013T1	60,18	54,25	58,91	51,12	55,39	53,41	57,82	56,64	58,92	46,24	54,94
2014T1	59,46	54,72	59,50	50,65	53,00	53,43	59,29	57,43	57,00	49,28	54,76
2015T1	59,45	52,33	58,24	50,26	54,73	52,43	60,43	57,54	56,71	52,85	54,62

Fuente: Elaboración propia con datos EPA (INE)

El año con la tasa de actividad más elevada fue el 2013 con 55,39%, y el mayor incremento se produjo en 2005 con 5,79 p.p. sobre el año anterior y el descenso más acusado fue en 2014 con - 2,39 p.p. respecto a 2013.

Palencia se sitúa en una zona intermedia de la Comunidad, siendo ligeramente superior a la media regional e inferior en 4,72 p.p. a la nacional. Destacan por su elevada tasa de actividad y acercándose al nivel nacional, Segovia (por encima de la nacional), Burgos, y Valladolid. Esto lastra la economía de Palencia pese a no estar en la cola de Castilla y León, donde encontramos a Zamora, Ávila y León.

Gráfico 10. Diferencias entre la tasa de actividad de Palencia y Castilla y León y entre Palencia y España. Periodo 2002-2015



Fuente: Elaboración propia con datos EPA (INE)

El incremento en la tasa de actividad en 2015 de Palencia ha situado a la provincia 0,11 p.p. por encima de la media de Castilla y León, condición que ocurrió en otras tres ocasiones dentro del periodo analizado, en 2005, 2012 y 2013 siendo de 2,65, 0,09 y 0,45 puntos porcentuales, respectivamente.

La provincia siempre se ha emplazado por detrás de la tasa de actividad a nivel nacional, la diferencia más acusada fue 2002 con -10,77 p.p., también destaca 2008 y 2009 con -8,47 y -8,32 puntos porcentuales, respectivamente y 2005, el año que en el que la diferencia fue menos notable con -2,90 p.p.

Esto implica un menor dinamismo del mercado de trabajo y lastra la economía provincial y regional. Una de las causas podría encontrarse en la dispersión y envejecimiento de la población así como una salida hacia el exterior, tanto nacional como internacional, de los activos más jóvenes para encontrar nuevas oportunidades. Además también se ha producido un cambio en los flujos migratorios tendentes al abandono de la región tras la crisis.

6.- EVOLUCIÓN DEL EMPLEO EN PALENCIA

Aunque el tema de este trabajo se centra en el desempleo en la provincia de Palencia, se considera necesario analizar el comportamiento de la población ocupada.

Tabla 7. Ocupados en miles por sector económico en la provincia de Palencia.

PALENCIA			
	2008T1	2011T1	2015T1
Total	69,6	63,9	57,0
Agricultura	6,1	3,7	7,0
Industria	14,4	11,3	11,0
Construcción	7,8	4,3	2,9
Servicios	41,4	44,6	36,1

Fuente: Elaboración propia con datos INE

De 2008 a 2015 el número de ocupados ha descendido en 12.600 personas, un dato previsible dadas las elevadas tasas de desempleo, que se estudiarán en el siguiente punto del trabajo, (Evolución del desempleo). Se puede apreciar como el sector de la construcción ha perdido peso económico en la provincia tras el estallido de la burbuja inmobiliaria, destruyendo casi 5.000 puestos de trabajo. El sector servicios tuvo un repunte en 2011 de 3.200 personas ocupadas, para descender de nuevo en 2015 perdiendo 8.500 empleos. La industria, pese a mantener el nivel de ocupación en estos últimos cuatro años, también destruye 3.400 empleos. El único sector que crea empleo es el agrícola con 7.000 personas ocupadas, habiendo descendido en 2011, pero remontando en 2015.

El número total de contratos de trabajo registrados por las oficinas del SEPE, con fecha del último día del mes de mayo de 2015, en la provincia de Palencia, contabiliza 5.870 contratos, un 94% son temporales, mientras que solamente un 3,54% presentan un carácter indefinido. La capital registra 1.931 contratos, lo que supone un 32,90% del total provincial. Por municipios, Aguilar tiene registrados 1.198 contratos, (el 20,41% provincial) la mayor parte en el sector industrial, le sigue Venta de Baños con 835 contratos, (14%) también en la industria agroalimentaria, Villamuriel de Cerrato 543 contratos, (9,25%) en su

mayoría dentro del sector industrial automotriz y, por último, Guardo con tan solo 75 contratos registrados.

Tabla 8. Distribución porcentual de los ocupados por sector económico en la provincia de Palencia.

PALENCIA			
	2008T1	2011T1	2015T1
Agricultura	8,7	5,8	12,2
Industria	20,6	17,6	19,3
Construcción	11,2	6,8	5,1
Servicios	59,5	69,8	63,3

Fuente: Elaboración propia con datos INE

Del análisis de la distribución porcentual de ocupados cabe destacar los siguientes aspectos:

- El peso que la agricultura tiene actualmente en la provincia, recogiendo un 12,2% de la población ocupada, aumentando su importancia en 3,5 puntos porcentuales, por el incremento del número de ocupados.
- El debilitamiento del sector de la construcción es un signo en toda la geografía española, con una pérdida en la ocupación de 6,1 p.p., contando actualmente con un tercio de los efectivos existentes en 2008.
- La importancia y estabilidad de la industria que mantiene, de media, en torno al 19% de la población ocupada, a pesar de emplear a 3.400 personas menos que 2008.
- La terciarización y el importante aporte de ocupados del sector servicios, el 63,3% del total en 2015, un aumento de casi 4 puntos porcentuales con respecto a 2008, a pesar de que el empleo disminuyó en este sector (5.000 empleos menos), pues contrarresta la peor evolución de la ocupación en otros sectores. Sin embargo, como se aprecia en la tabla 8, este sector llegó a emplear a casi el 70% de los ocupados en 2011.

7.- EVOLUCIÓN DEL DESEMPLEO EN PALENCIA. 2002 – 2015

En España existen dos únicas fuentes que permiten el análisis del número de parados:

- Encuesta de Población Activa (EPA)
- Paro registrado por el Servicio Público de Empleo Estatal (SEPE)

Para determinar correctamente la evolución del número de desempleados en la provincia de Palencia, es necesario el cotejo de los datos provenientes de ambas fuentes, ya que existen discrepancias en las cifras de paro resultantes, debido, principalmente, a diferencias metodológicas.

La EPA es una encuesta trimestral, que elabora el Instituto Nacional de Estadística (INE) dirigida personas en edad de trabajar residentes en hogares familiares. Cumple con los criterios definidos por la OIT así como con la normativa de la UE. Y además está armonizada con Eurostat.

Los desempleados que se tienen en cuenta en la EPA han de cumplir simultáneamente varios requisitos: personas de entre 16 y 74 años, no trabajar ni por cuenta propia ni ajena en la semana anterior a la encuesta, estar buscando activamente empleo en el mes anterior a la encuesta y estar en disposición de trabajar en los 15 días siguientes.

El paro registrado por el SEPE es una estadística administrativa y se basa en los registros de las Oficinas Públicas de Empleo.

Los desempleados que conoce esta estadística han de cumplir una serie de requisitos: estar inscritos en la oficina de empleo el último día del mes y no estar dentro de algún colectivo incluidos en la Orden Ministerial de 11 de Marzo de 1985: demandantes que solicitan un trabajo con unas características determinadas, no tener disponibilidad inmediata para desempeñar un puesto de trabajo y beneficiarios de prestaciones por desempleo y otros.

Las principales razones de las diferencias de las cifras de paro entre los datos EPA y SEPE se pueden resumir en cuatro:

La primera y más obvia es que no todos los desempleados considerados como tales por la EPA utilizan el Servicio Público de Empleo para incorporarse al mercado laboral, ya que la inscripción en las oficinas de empleo es un acto voluntario. Es obligatorio en caso de percibir algún tipo de prestación o querer participar de alguna medida en materia de políticas activas de empleo.

La segunda razón, que ya se ha apuntado anteriormente, hace referencia a los colectivos excluidos en la Orden Ministerial de 11 de Marzo de 1985. Pese a estar registrados en la oficinas de empleo el SEPE no los tiene en cuenta para la estadística, sin embargo si entran como desempleados en la EPA si estos declaran que buscan activamente empleo y tienen disponibilidad. Algunos ejemplos destacados:

- Demandantes que estén cursando estudios reglados, menores de 25 años o que superando dicha edad sean demandantes del primer empleo.
- Demandantes de un empleo para un periodo inferior a tres meses o con una jornada inferior a veinte horas semanales.
- Trabajadores beneficiarios del subsidio agrario
- Demandantes apuntados a cursos de formación de los Servicios Públicos de Empleo.

Un tercer motivo es que no todos los desempleados registrados por el SEPE se clasifican como parados por la EPA. Esto es debido a un cambio de matiz en la definición de persona desempleada (sobre si la persona es o no activa en la búsqueda de empleo) que se produjo en el 2002 y que exige que para ser computado como parado en la EPA, ha de estar inscrito en una oficina pública de empleo, y si la inscripción es de hace más de un mes, haber tenido contacto con la misma de forma activa en las últimas cuatro semanas previas a la entrevista, ya sea informándose de posibles ofertas o haber recibido una propuesta de la propia oficina. Por lo tanto una parte de las personas que se consideraban desempleadas pasaron a ser inactivas.

Y por último existe un grupo de personas que computan como desempleados en los datos de paro registrado del SEPE y no lo hacen bajo los criterios de la EPA. Existen diversos motivos para que una persona se registre en una oficina de empleo, y no necesariamente para la búsqueda de un puesto de trabajo, por ejemplo en caso de obtener algún beneficio por ese registro, como pueden ser temas de escolaridad o prejubilados obligados a registrarse pero que no buscan ni están disponibles para trabajar.

La EPA, al ser una encuesta armonizada con los estándares europeos, suele ser la más usada a nivel económico, pues se puede comparar con el resto de países europeos. Al estar desvinculada del Ministerio de Empleo y por lo tanto del SEPE, no existe posibilidad, por ejemplo, de ser penalizado en caso de realizar un trabajo irregular por estar cobrando una prestación y admitirlo en la encuesta, mientras que esa información no será compartida por la persona con la oficina, ya que podría perder la prestación. Además en la EPA se tiene en cuenta la búsqueda activa de empleo y eso aporta una fiabilidad que no tiene el registro del SEPE.

6.1- ANÁLISIS DEL DESEMPLEO EN PALENCIA CON LOS DATOS DE LA EPA. PERIODO 2002 – 2015

La evolución del desempleo en la provincia de Palencia, dentro del periodo que estamos estudiando, ha seguido una importante tendencia alcista a partir del año 2009, así como en la región como en el conjunto nacional.

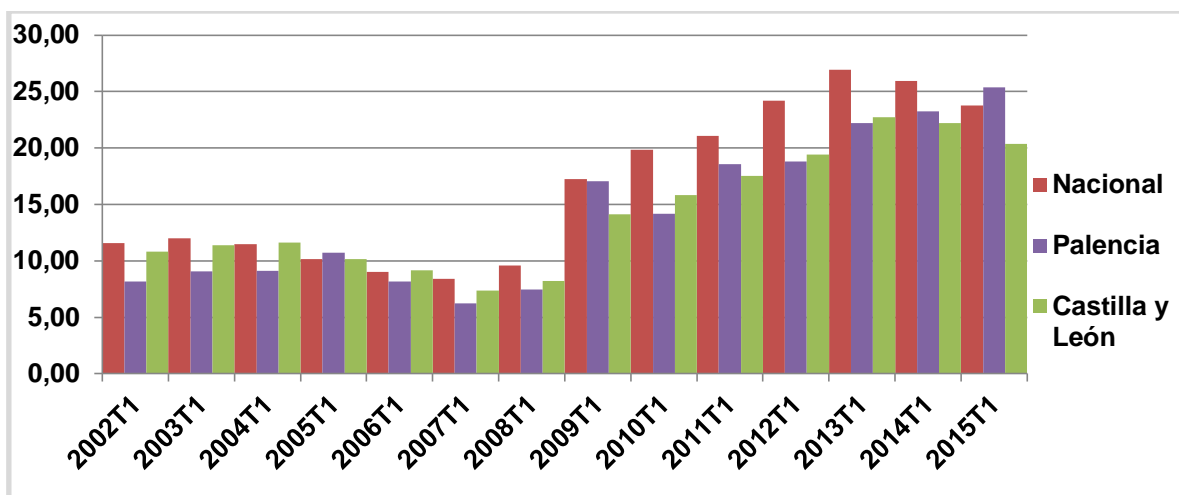
Tabla 9. Tasa de paro nacional, Castilla y León y provincias. Periodo 2002 – 2015

	TASA DE PARO										
	Nacional	Ávila	Burgos	León	Palencia	Salamanca	Segovia	Soria	Valladolid	Zamora	Castilla y León
2002T1	11,55	9,75	5,73	11,66	8,18	13,51	8,52	5,26	14,76	10,13	10,83
2003T1	11,99	8,06	9,56	9,52	9,05	16,76	10,69	4,95	12,77	13,78	11,39
2004T1	11,50	10,17	10,29	7,41	9,10	17,22	10,09	3,72	14,47	13,36	11,61
2005T1	10,17	8,55	8,54	12,54	10,70	10,16	8,68	6,12	11,06	8,84	10,15
2006T1	9,03	8,54	9,43	10,28	8,15	11,11	7,42	5,56	8,45	9,04	9,14
2007T1	8,42	7,81	5,92	8,24	6,22	9,21	5,20	4,81	7,27	9,44	7,38
2008T1	9,60	8,83	8,07	8,01	7,44	7,83	11,67	5,32	8,16	8,61	8,22
2009T1	17,24	18,11	10,45	14,13	17,06	17,94	15,68	12,63	12,19	14,30	14,12
2010T1	19,84	25,91	14,15	17,28	14,19	16,06	11,70	11,55	15,00	16,69	15,83
2011T1	21,08	27,56	16,87	18,06	18,56	16,51	12,98	15,78	15,48	21,05	17,51
2012T1	24,19	25,54	17,21	20,01	18,80	19,57	19,91	14,67	19,05	20,53	19,41
2013T1	26,94	27,04	22,60	24,43	22,19	22,39	20,56	18,37	20,58	27,24	22,72
2014T1	25,93	28,60	18,11	26,48	23,26	23,75	15,58	17,72	20,22	25,44	22,21
2015T1	23,78	25,92	18,96	24,00	25,36	18,26	15,95	15,52	16,28	27,83	20,38

Fuente: Elaboración propia con datos EPA (INE)

Entre 2002 y 2015 Palencia ha sufrido un ascenso en la tasa de paro de 17,18 p.p. el segundo peor dato de la Comunidad, sólo superado por Zamora con 17,70 p.p. En el conjunto de Castilla y León la tasa creció en 9,55 puntos porcentuales y en España un 12,23. Por tanto, se puede considerar que el mercado laboral de Palencia ha experimentado unos resultados peores, con respecto a la media regional y nacional. En ello ha contribuido, además de la crisis, la estructura productiva de la provincia.

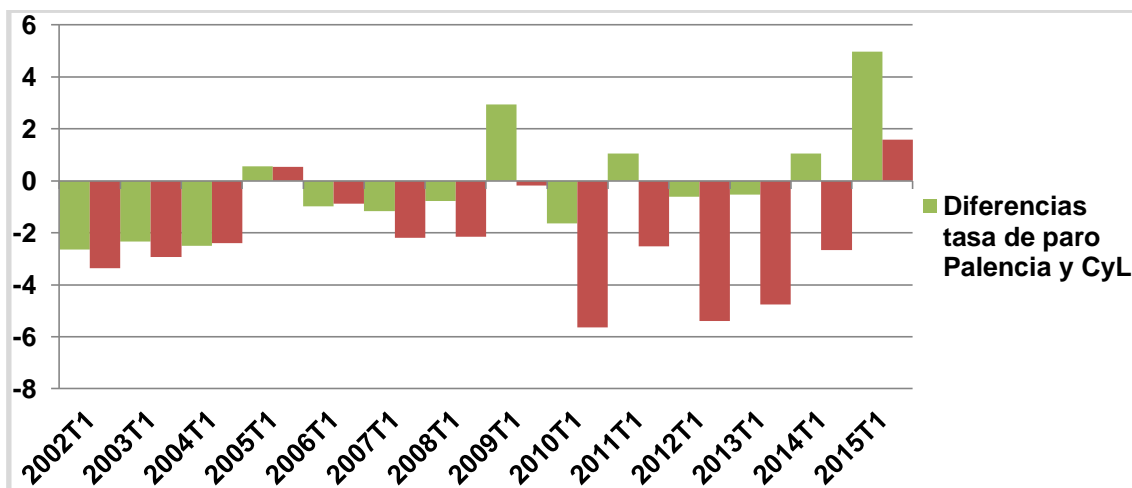
Gráfico 11. Evolución de la tasa de desempleo en Palencia, C y L y España. Periodo 2002 – 2015



Fuente: Elaboración propia con datos EPA (INE)

El año 2009, respecto al 2008, presenta la mayor subida en la tasa de todo el periodo analizado, con una elevación en Palencia, Castilla y León y España de 9,62, 5,9 y 7,64 puntos porcentuales respectivamente. Año en el que la crisis se hizo patente en todos los ámbitos espaciales.

Gráfico 12. Diferencias en la tasa de paro entre Palencia y Castilla y León así como entre Palencia y España. Periodo 2002 – 2015



Fuente: Elaboración propia con datos EPA (INE)

La provincia de Palencia, a partir del año 2009, ha mantenido en la evolución de su tasa de paro una armonía con la de Castilla y León que se rompe en el año 2015 con una diferencia de casi 5 puntos porcentuales (4,98), la mayor de toda la serie estudiada.

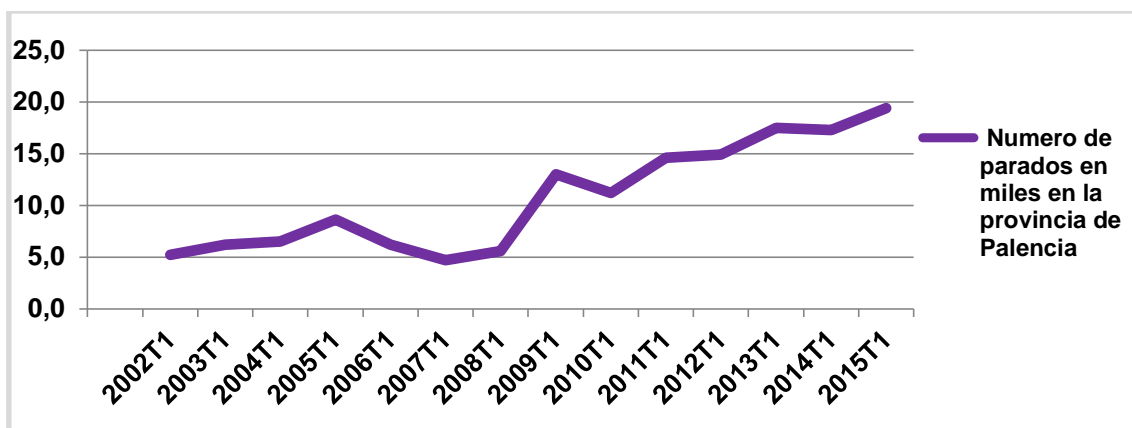
Con respecto a la tasa de paro nacional, Palencia ha presentado una tasa de paro inferior a la del conjunto nacional prácticamente durante todo el periodo analizado, excepto en dos años: en el 2005 (con 0,55 p.p.) y el 2015, superando en 1,58 puntos porcentuales a la tasa de paro española, la mayor diferencia de la serie.

Tabla 10. Número de parados y parados que buscan un primer empleo en Palencia. Periodo 2002 – 2015

	Número de parados en miles.	Parados que buscan primer empleo en miles.	Porcentaje de parados que buscan su primer empleo.
2002T1	5,2	1,1	21,15
2003T1	6,2	1,4	22,58
2004T1	6,5	1,0	15,38
2005T1	8,6	0,9	10,47
2006T1	6,2	1,1	17,74
2007T1	4,7	0,9	19,15
2008T1	5,6	1,3	23,21
2009T1	13,0	2,3	17,69
2010T1	11,2	1,4	12,5
2011T1	14,6	2,6	17,81
2012T1	14,9	1,6	10,74
2013T1	17,5	1,3	7,43
2014T1	17,3	2,4	13,87
2015T1	19,4	2,8	14,43

Fuente: Elaboración propia con datos EPA (INE)

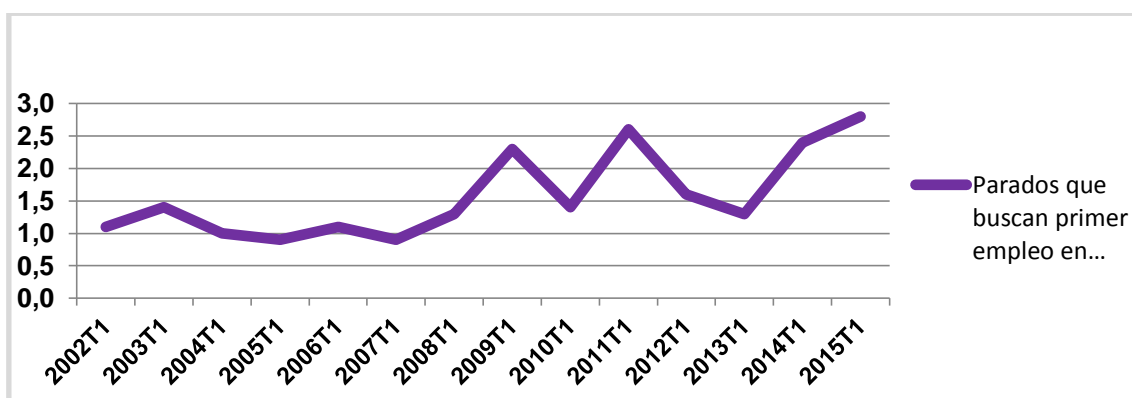
Gráfico 13. Evolución del número de parados en Palencia. Periodo 2002 – 2015



Fuente: Elaboración propia con datos EPA (INE)

El número de personas desempleadas en Palencia se ha acrecentado drásticamente en el periodo analizado, de 5.200 personas a 19.400, es decir, se ha multiplicado casi por cuatro, siendo el año 2009 cuando el problema se agudiza, pasando de 5.600 personas sin trabajo en 2008 a 13.000 desempleados en un solo año.

Gráfico 14. Desempleados que buscan primer empleo en Palencia. Periodo 2002 – 2015



Fuente: Elaboración propia con datos EPA (INE)

Como se puede apreciar en el gráfico 14, en el año 2009 y 2011 hay un repunte en el número de parados que buscan su primer empleo, que coincide con las subidas en el número total de desempleados en Palencia. A partir del 2013 en adelante, se inicia una tendencia alcista, que puede encontrar una

explicación ante el aumento del número de estudiantes que buscan su primer empleo, y por el incremento de personas, con un bajo nivel formativo, que se ven obligadas a incorporarse al mercado laboral por primera vez, al entrar en el desempleo el miembro principal de la unidad familiar.

Tabla 11. Evolución de la tasa de paro por sexos en Palencia. 2002 – 2015

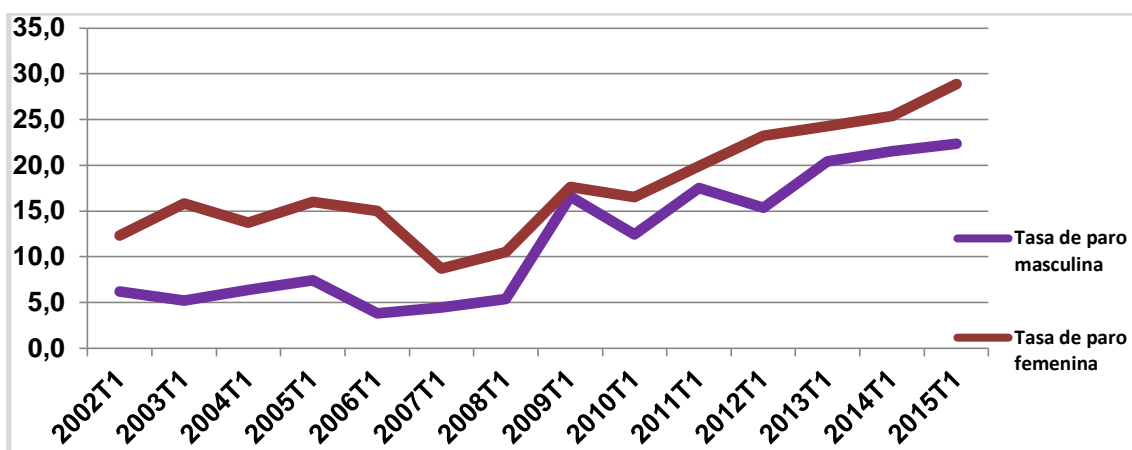
		Evolución tasa de paro masculina y femenina en la provincia de Palencia													
		2002T1	2003T1	2004T1	2005T1	2006T1	2007T1	2008T1	2009T1	2010T1	2011T1	2012T1	2013T1	2014T1	2015T1
Hombres															
Activos		41,9	44,1	45,3	48,6	46,9	44,8	44,5	44,0	45,0	42,8	45,0	44,1	41,8	42,5
Parados		2,6	2,3	2,9	3,6	1,8	2,0	2,4	7,3	5,6	7,5	6,9	9,0	9,0	9,5
Tasa de paro masculina		6,2	5,2	6,4	7,4	3,8	4,5	5,4	16,6	12,4	17,5	15,3	20,4	21,5	22,4
Mujeres															
Activas		21,9	24,7	26,3	31,3	29,4	31,2	30,6	32,3	34,0	35,7	34,0	34,6	32,7	33,9
Paradas		2,7	3,9	3,6	5,0	4,4	2,7	3,2	5,7	5,6	7,1	7,9	8,4	8,3	9,8
Tasa de paro femenina		12,3	15,8	13,7	16	15	8,7	10,5	17,6	16,5	19,9	23,2	24,3	25,4	28,9

Fuente: Elaboración propia con datos EPA (INE)

La evolución de las tasas de desempleo por sexos deja patente el mal comportamiento que presenta la tasa masculina. A lo largo del periodo la tasa de paro masculina pasa del 6,2% en 2002 al 22,4% en 2015, presentando en 2006 una tasa muy baja del 3,8%. Es destacable comprobar la diferencia en la situación laboral femenina, con una tasa de actividad inferior a la masculina, aunque con una cierta corrección al final del periodo estudiado gracias a la incorporación de la mujer al mercado laboral. La tasa de paro femenina a pesar de tener una menor tasa de actividad, soporta una mayor tasa de paro que la masculina.

La evolución de la tasa de paro femenina ha sido menos acusada que en el caso de los varones, aumentando en 16 p.p. a lo largo del periodo (de 12,3% al 28,9%). Esto ha conducido a que la brecha de la tasa de paro por género se haya mantenido en 6 p.p. Cabe señalar que en 2008 el diferencial fue sólo de 1 p.p.

Grafico 15. Evolución de la tasa de paro ambos sexos. Periodo 2002 – 2015



Fuente: Elaboración propia con datos EPA (INE)

Observando el gráfico 15, se puede considerar que las diferencias por sexo fueron más amplias en el periodo 2003 – 2006, para continuar una tendencia decreciente que volvió a distanciarse en 2013 y 2015.

6.2- ANÁLISIS DEL DESEMPLEO EN PALENCIA CON DATOS DEL SEPE. PERIODO 2002 – 2015

El análisis siguiente se basa en la evolución del paro registrado en el mes de mayo en las oficinas de empleo público de 2005 a 2015. El mes elegido responde al hecho de que es el último mes, a fecha de publicación de este trabajo, del que tenemos los datos del periodo estudiado.

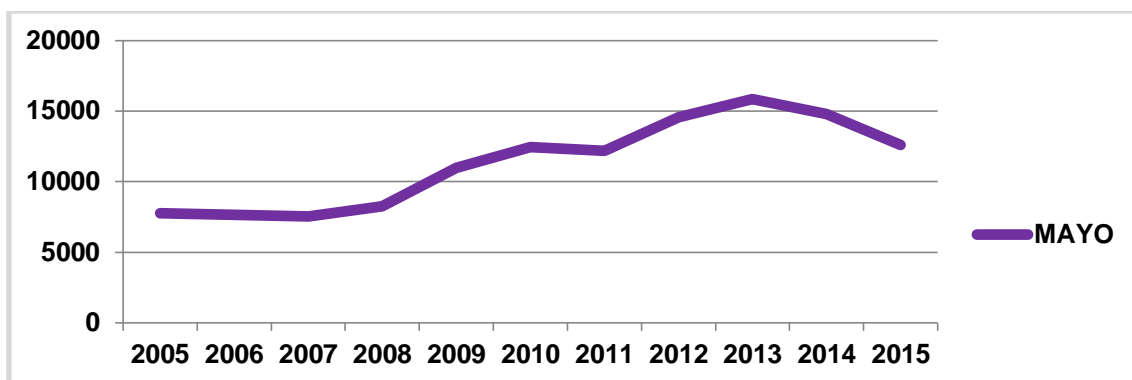
Tabla 12. Evolución del paro registrado mensual. Periodo 2005 - 2015

Paro registrado en Palencia según los datos del SEPE (2005-2015)											
	2005	2006	2007	2008	2009	2010	2011	2012	2013	2014	2015
ENERO	0	4071	8081	7998	10400	12359	13015	13799	16218	15729	14231
FEBRERO	0	3254	8077	8242	10729	12687	13198	14079	16432	15776	14049
MARZO	0	3585	8204	8302	11300	12748	13044	14394	16299	15549	13718
ABRIL	0	8412	7896	8297	11369	12713	12445	14562	16188	15245	12950
MAYO	7767	7635	7553	8263	10975	12458	12185	14546	15847	14785	12588
JUNIO	7622	7420	7056	7897	10562	11904	11553	14207	15214	14329	#
JULIO	7431	6991	6641	7580	10245	11331	11312	13943	14882	13796	#
AGOSTO	7303	6995	6504	7638	10138	11218	11323	13985	14737	13520	#
SEPTIEMBRE	7265	7141	6654	7775	10552	11669	11976	14656	15087	13783	#
OCTUBRE	7811	7310	6821	8336	11039	11773	12518	15396	15548	14117	#
NOVIEMBRE	8212	7362	6837	8804	11180	11899	12619	15824	15525	SIN DATOS	#
DICIEMBRE	8521	7752	7262	9845	11813	12432	13020	15728	15300	14188	#

Fuente: Elaboración propia con datos SEPE

Desde mayo de 2005 al 2015, el número de personas desempleadas registradas en las estadísticas del SEPE aumentó en 4.821 personas, pasando de 7.767 a 12.588 parados. En mayo de 2013 el SEPE contabiliza 15.847 personas desempleadas, el peor dato de toda la serie, iniciando un descenso hasta 2015.

Gráfico 16. Evolución del paro durante el mes de mayo desde el 2005 - 2015



Fuente: Elaboración propia con datos SEPE

Según los datos del Servicio Público de Empleo Estatal, el paro registrado en Palencia en el mes de mayo de 2015 por sexos y sectores se distribuye de la siguiente manera:

Hay un total de 5.560 hombres en paro y 7.028 mujeres (44,17% y 55,83%, respectivamente). El sector servicios con 7.798 personas (con un predominio de mujeres), un 61,95 % del total de parados, recoge el grueso de los desempleados, seguido por el sector industrial con 1.252 desempleados (el 9,95%) y le sigue muy de cerca la construcción con un 9,64%. El sector agrario con 549 hombres y 316 mujeres (865 parados en total) es el que registra un menor número de desempleados.

Respecto al paro registrado en mayo de 2015 en Castilla y León, el SEPE establece que son 201.259 las personas desempleadas en la región, siendo un 44,99% hombres y 55% mujeres. El sector servicios, con un 62,11% centraliza el peso del desempleo. El sector de la construcción con 22.412 parados representa un 11,14% y la industria aporta un 9,71% de personas desempleadas. El sector menos afectado es el agrario con 12.232 parados (6,08%).

En relación a las demandas de empleo pendientes y su antigüedad, en la provincia de Palencia en mayo de 2015, el 45,74% de las mismas tienen una duración superior al año (451 demandas pendientes pertenecen a desempleados menores de 25 años y 6.834 a mayores de 25, siendo en total

7285 demandas pendientes) y un 54,80% menos de un año. El paro de larga duración, (personas desempleadas que llevan doce meses como mínimo buscando empleo sin haber trabajado en todo ese periodo), es un problema añadido que recae sobre la persona desempleada y que dificulta su reincorporación al mercado de trabajo.

El porcentaje de parados, en mayo de 2015, de los grandes municipios de la provincia de Palencia, (enumerados en el punto 4 referente a la estructura demográfica), representa el 18,51% del total provincial, la capital acapara el 54,68% de los desempleados de la provincia, Aguilar un 4,48%, Venta de Baños 4,72%, Villamuriel de Cerrato 3,47% y Guardo el mayor porcentaje, 5,84%

8.- CONCLUSIONES

Teniendo en cuenta la situación económica actual, y tras el análisis de las diferentes variables del mercado laboral estudiadas a lo largo de este trabajo, se pueden extraer varias conclusiones.

El desempleo en Palencia, que actualmente se sitúa por encima del 25%, es un problema social y económico de enorme envergadura, que afecta a la sociedad en su conjunto y al individuo en particular, empobreciendo el territorio donde se asienta. A tenor de los datos estudiados previamente, tasa de paro, actividad y ocupación, con la primera en claro aumento y las dos últimas en retroceso, se puede extrapolar que las políticas activas de empleo y la reforma laboral acometida no han conseguido desviar la tendencia negativa que reflejan los datos en la provincia. Como se ha visto, el grueso de la contratación registrada en Palencia da a la temporalidad un estatus predominante, en detrimento de la indefinida, por lo que, en vez de crear un empleo de calidad se tiende al modelo de precariedad e inestabilidad laboral.

El desempleo juvenil, que alcanza cotas alarmantes con casi un 50% de jóvenes desempleados, requiere medidas urgentes de fomento del empleo, y el incremento del colectivo de parados de larga duración, políticas de protección social y ayudas al desempleo. También son necesarios esfuerzos presupuestarios para desarrollar actuaciones que den empleabilidad a estos dos colectivos. Para la creación de empleo, ha de recuperarse la actividad económica y la productividad.

En materia económica, la falta de diversificación del modelo productivo en Palencia, hace que haya una excesiva dependencia del sector de la automoción y alimentación, descuidándose, por ejemplo, el sector asistencial y el agrario, sectores arraigados en el ámbito económico de la provincia. Palencia presenta problemas de competitividad en dos ámbitos fundamentales, la innovación y la promoción del emprendimiento. El desarrollo de los sectores emergentes (TIC) puede mejorar la competitividad y aumentar el empleo; y un estímulo adecuado del autoempleo, mediante apoyos institucionales y ayudas

económicas, facilitaría la puesta en marcha de nuevos proyectos empresariales.

El declive demográfico de la región, y concretamente de la provincia de Palencia, es otro de los grandes problemas. Según los últimos datos publicados el 22 de Junio de 2015 por el INE, la situación demográfica de la provincia sigue empeorando en 2014, con un crecimiento vegetativo negativo (nacimientos menos defunciones) de 9.875 personas en Castilla y León y una pérdida en Palencia de 980 personas.

El éxodo juvenil, el envejecimiento de la población y la baja natalidad, debido, en parte a un cambio cultural y al hecho de que las mujeres jóvenes se encuentran con una desigualdad laboral muy acusada con respecto a los hombres, afrontando elevadas tasas de paro, ponen en riesgo el futuro desarrollo de Palencia, al quebrarse la cohesión social y territorial. Han de ponerse los mecanismos y estrategias necesarias, así como medidas que favorezcan la conciliación de la vida laboral y familiar entre hombres y mujeres, llevándolos a un plano de igualdad y corresponsabilidad.

9.- BIBLIOGRAFÍA.

- **Consejo Económico y Social Castilla y León (2014)**, *“Situación económica y social de Castilla y León – 2013”*, Ed. CESCYL.
- **Diputación de Palencia.**
 - *“Estructura socio-económica. Provincia de Palencia. Resumen ejecutivo 2013.”*
 - *“Estructura económico empresarial, provincia de Palencia 2012.”*, Ed. Departamento de promoción económica.
 - *“Mercado de trabajo EPA II trimestre 2014 Palencia.”*
- **Ayuntamiento de Palencia (2011)**, *“Diagnóstico socioeconómico de la ciudad de Palencia.”*
- **Cuadernos Fundación BBVA (2008)**, *“La población de Palencia”*, Ed. Fundación BBVA.
- **INE (2015)**, *“Movimiento natural de población. Datos provisionales año 2014.”* Nota de Prensa.
- **INE. Instituto Nacional de Estadística.**
www.ine.es
- **SEPE. Servicio Público de Empleo Estatal.**
<https://www.sepe.es>
- **Portal de la Junta de Castilla y León.**
<https://www.jcyl.es>
- **Diputación de Palencia.**
www.dip-palencia.es
- **Ayuntamiento de Palencia.**
www.aytopalencia.es