

Mercado de trabajo del Siglo XXI en la provincia de Salamanca



Universidad de Valladolid
Campus de Palencia

Facultad de Ciencias del Trabajo

Grado en Relaciones Laborales y Recursos Humanos

Autor: Jorge Sanz Gómez
Tutora: M^a Cruz Merino Llorente
Convocatoria: Junio 2015

Í N D I C E

1. INTRODUCCIÓN	2
2. EVOLUCIÓN DEMOGRÁFICA DE LA PROVINCIA DE SALAMANCA	5
3. ANÁLISIS DEL MERCADO DE TRABAJO DE LA PROVINCIA DE SALAMANCA	17
3.1 Población Activa	17
3.1.1 Población activa y tasa de actividad	17
3.1.2 Población ocupada y tasa de empleo	23
3.1.3 Estructura productiva	28
3.1.4 Población desempleada y tasa de desempleo	31
3.2 Población Inactiva	39
3.3 Análisis descriptivo de la contratación: duración y jornada	43
3.4 Afiliación a la Seguridad Social	47
4. CONCLUSIONES	50
BIBLIOGRAFÍA	52

1. INTRODUCCIÓN

El presente trabajo tiene como objeto conocer y obtener unas conclusiones acertadas sobre cómo ha afectado la crisis internacional de 2008 y el pinchazo de la burbuja inmobiliaria a la población y a las principales variables que componen el mercado de trabajo de la provincia de Salamanca; esto nos permitirá acercarnos a la realidad de la situación actual mediante la observación de la tendencia de dichas variables tanto en comparación con la Comunidad Autónoma de Castilla y León como en comparación de los datos nacionales, a través de un análisis evolutivo durante el periodo comprendido entre los años 2002 y 2014 representado mediante distintos tipos de gráficos y tablas estadísticas.

El periodo seleccionado permite abarcar un espacio temporal suficiente para entender a través de la interpretación de datos estadísticos extraídos del Instituto Nacional de Estadística y del Ministerio de Empleo y Seguridad Social cómo hemos llegado al escenario actual y la previsión futura, estudiando la evolución de la población, de la estructura productiva y del mercado de trabajo en Salamanca durante las siguientes fases:

- la fase pre-crisis (años 2002 – 2008): periodo de auge y crecimiento económico cimentado bajo un modelo productivo excesivamente dependiente del sector de la construcción, alimentado por la especulación financiera y el crédito barato;

- la fase de recesión y crisis a partir del año 2008 y hasta 2014 (últimos datos disponibles) por desplazamiento de la crisis financiera internacional originada por la crisis subprime en Estados Unidos en agosto de 2007 y que ha supuesto el final de la burbuja inmobiliaria y de la crisis bancaria manifestándose en un vertiginoso incremento del desempleo.

La justificación de este trabajo se encuentra en la necesidad de conocer la realidad económica y laboral de la provincia de Salamanca a raíz de la nueva situación laboral que ha determinado la crisis económica internacional. Se ajusta a las competencias específicas del título de Grado en Relaciones Laborales y Recursos Humanos, relativas al área de conocimiento de Economía Aplicada, que versan sobre economía y mercado de trabajo (capacidad para seleccionar y gestionar información y documentación laboral, capacidad para interpretar datos e indicadores socioeconómicos relativos al mercado de trabajo o capacidad para aplicar técnicas cuantitativas y cualitativas de investigación en el ámbito laboral, entre otras).

El presente trabajo se estructura del siguiente modo. En primer lugar, se realiza un análisis demográfico de la provincia de Salamanca. A continuación, se estudian las principales variables del mercado laboral y su estructura productiva, finalizando con una serie de conclusiones extraídas de los análisis realizados.

Para abordar el trabajo primero debemos conocer una serie de características básicas de la provincia objeto de estudio; Salamanca es una de las nueve provincias de Castilla y León, Comunidad Autónoma que con 94.227 Km² es la región más extensa de España y la tercera de la Unión Europea, superando incluso a 17 de los 28 países integrantes de la misma. Salamanca, con 12.350 Km² es la tercera provincia más extensa de la Comunidad Autónoma representando alrededor del 13,11% de la extensión total de la misma sólo por detrás de las provincias de León y Burgos; pese a la importancia de su extensión (se sitúa en 16ª posición a nivel nacional), esta relevancia no se ve correspondida a nivel poblacional; de este modo y conforme a la información proporcionada por el padrón del año 2014, de los 2.494.790 habitantes con que contaba la Comunidad Autónoma de Castilla y León, 342.459 pertenecían a la provincia de Salamanca, siendo la cuarta provincia con más habitantes de la Comunidad; esta relación extensión-habitante lanza un resultado de densidad poblacional de 27,73 habitantes por Km², valor en sintonía con la media de Castilla y León pero claramente por debajo del valor nacional; la capital con 148.042 habitantes concentra el 43% de la población total.

Esta baja densidad poblacional salmantina se ha visto paulatinamente aún más reducida desde el año 2009 como una consecuencia más de los efectos de la crisis económica del 2008, despoblación que unido a un progresivo envejecimiento de la población hacen predecir un futuro poco halagüeño a la provincia de Salamanca, en sintonía con el resto de la Comunidad Autónoma de Castilla y León.

La provincia cuenta con un total de 362 municipios y 5 partidos judiciales; el valor de todos los bienes y servicios que se producen o se prestan según datos provisionales estimados para el año 2012 proporcionados por el INE es de 6.002 millones de euros, impuestos netos excluidos; dentro de los datos de dicho Producto Interior Bruto cabe destacar los producidos por el sector servicios, con un 72,76%, y dentro del mismo destaca la Administración Pública con alrededor del 32% del mismo, poseyendo el mayor peso específico con 1.920 millones de euros y dando empleo a 44.300 personas de las que el 93% son empleados asalariados; seguido del 15,58% a cargo del sector industrial, 6,83% de la construcción y 4,83% agricultura.

Estos datos arrojan una renta per cápita, indicador económico que nos ayuda a establecer las igualdades / desigualdades provinciales de 17.122 € ($6.002.618.000 / 350.564 = 17.122$), renta inferior a la de la media de Castilla y León para ese mismo año que se situó en 19.537 € ($49.742.831.000 / 2.546.078$) y de la media nacional con 20.508 € ($969.366.000 / 47.265.321$).

Las empresas que soportan la actividad económica regular del sector privado, independientemente de su forma jurídica, ascienden en 2014 según datos del INE a 22.303, variable clarificadora de la tendencia descendente provocada por la crisis ya que suponen 1.566 empresas menos que en 2008, periodo más álgido de los últimos 14 años.

2. EVOLUCIÓN DEMOGRÁFICA DE LA PROVINCIA DE SALAMANCA

En este apartado se procederá a la descripción de las características poblacionales de la provincia de Salamanca en comparación con la Comunidad Autónoma de Castilla y León y con el referente nacional, es decir, de la composición y el comportamiento dinámico de la población mediante la recolección, selección e interpretación de la información recogida en la página web del INE, estructurado a partir de los dos principales movimientos poblacionales:

- Movimiento natural de la población: dado por el nacimiento y las defunciones,
- Movimiento social de la población: dado por las emigraciones y las inmigraciones.

La información recogida tiene su punto de partida en el año 2001 en pleno crecimiento de la economía española, hasta el año 2014 en el que figuran los últimos datos publicados por el INE, año en el que la nación se encuentra en una situación transitoria, después de estar inmersa en una profunda crisis de ámbito internacional aunque con peores consecuencias para España.

En la siguiente tabla se pueden observar los datos de la evolución poblacional obtenidos a partir de las cifras oficiales de población resultantes de la revisión del Padrón municipal a 1 de enero de cada año tanto de Salamanca como de Castilla y León y España; a la vista de la comparativa posibilitada por dicha tabla, se puede observar que los efectos de la crisis sobre la población en los tres ámbitos demográficos aportados tienen un efecto inmediato. No obstante, el impacto tiene distintas consecuencias; mientras en Salamanca la caída poblacional se manifiesta con descensos más pronunciados en las tasas de crecimiento anual, en Castilla y León dicha caída es menos marcada y no es hasta el año 2013 cuando la tasa de crecimiento negativa empieza a superar a la salmantina; en el resto de España, sin embargo, los efectos se presentan como una ralentización del crecimiento inicialmente, y no es hasta bien entrada la crisis en los años 2012 / 2013 cuando se empieza a producir una pérdida poblacional.

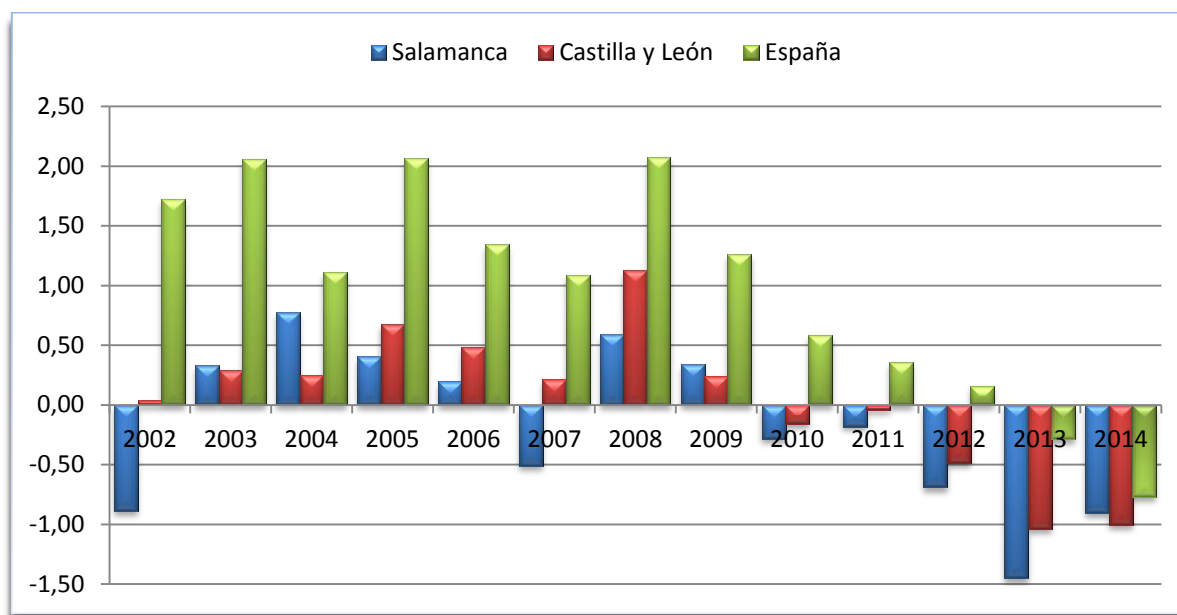
TABLA 1. POBLACIÓN
 POBLACIÓN SALAMANCA, CASTILLA Y LEÓN Y ESPAÑA

POBLACIÓN SALAMANCA, CASTILLA Y LEÓN Y ESPAÑA									
Año	Salamanca	Crecim. Total	Tasa Crecim.	Castilla y León	Crecim. Total	Tasa Crecim.	Nacional	Crecim. Total	Tasa Crecim.
2001	350.209			2.479.425			41.116.842		
2002	347.120	-3.089	-0,89	2.480.369	944	0,04	41.837.894	721.052	1,72
2003	348.271	1.151	0,33	2.487.646	7.277	0,29	42.717.064	879.170	2,06
2004	350.984	2.713	0,77	2.493.918	6.272	0,25	43.197.684	480.620	1,11
2005	352.414	1.430	0,41	2.510.849	16.931	0,67	44.108.530	910.846	2,07
2006	353.110	696	0,20	2.523.020	12.171	0,48	44.708.964	600.434	1,34
2007	351.326	-1.784	-0,51	2.528.417	5.397	0,21	45.200.737	491.773	1,09
2008	353.404	2.078	0,59	2.557.330	28.913	1,13	46.157.822	957.085	2,07
2009	354.608	1.204	0,34	2.563.521	6.191	0,24	46.745.807	587.985	1,26
2010	353.619	-989	-0,28	2.559.515	-4.006	-0,16	47.021.031	275.224	0,59
2011	352.986	-633	-0,18	2.558.463	-1.052	-0,04	47.190.493	169.462	0,36
2012	350.564	-2.422	-0,69	2.546.078	-12.385	-0,49	47.265.321	74.828	0,16
2013	345.548	-5.016	-1,45	2.519.875	-26.203	-1,04	47.129.783	-135.538	-0,29
2014	342.459	-3.089	-0,90	2.494.790	-25.085	-1,01	46.771.341	-358.442	-0,77

Fuente: Elaboración propia a partir de los datos obtenidos del Padrón.

Trasponiendo los datos de la Tabla 1 a una gráfica podemos observar de un modo más intuitivo las tendencias demográficas descritas anteriormente; cabe destacar la pérdida de población producida en los últimos años en los tres ámbitos geográficos, causada principalmente por la caída de la natalidad que se traduce en un saldo vegetativo negativo y la pérdida de población extranjera, la misma que años atrás maquillaba la caída de la natalidad nacional y que ahora son expulsados de nuestro país por la falta de actividad económica y de crédito.

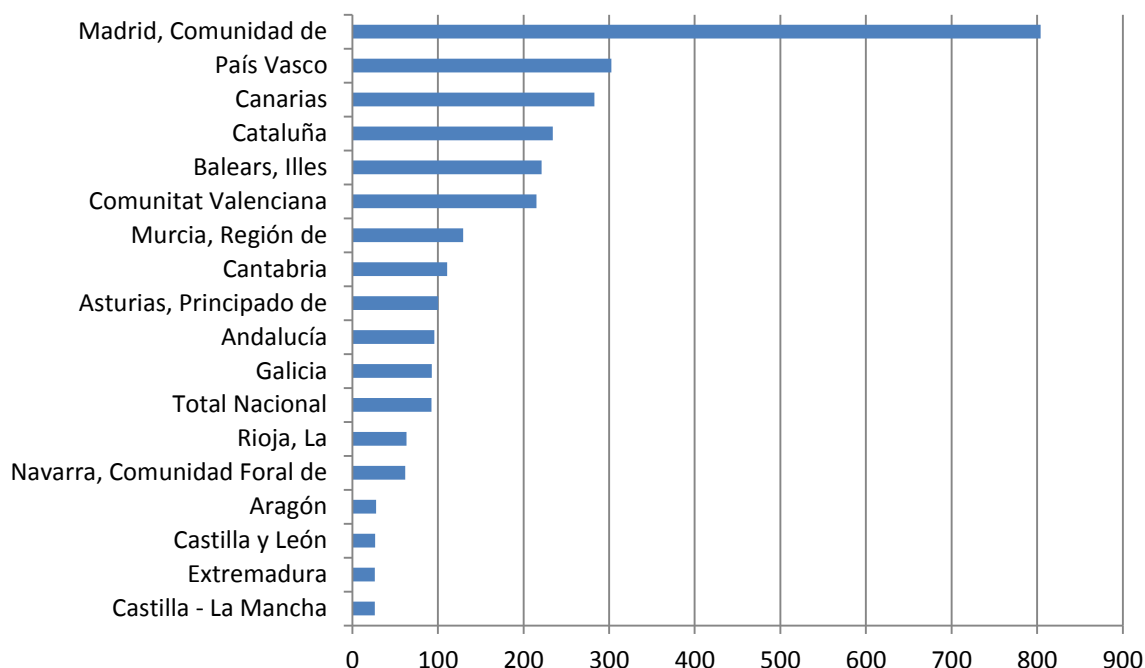
GRÁFICA 1. EVOLUCIÓN DE LA TASA DE CRECIMIENTO DE LA POBLACIÓN EN SALAMANCA, CASTILLA Y LEÓN Y ESPAÑA



Fuente: Elaboración propia a partir de los datos obtenidos del Padrón.

Si nos paramos a estudiar la relación existente entre los habitantes de Castilla y León y su extensión, el resultado que arroja la Comunidad Autónoma es bajo; la densidad media de población de Castilla y León se posiciona en 26,48 habitantes por Km² para el año 2014, que si se compara con el resto de Comunidades Autónomas del Estado supone que nuestra Comunidad se sitúa en los puestos inferiores (en tercera posición), sólo por encima de Castilla La Mancha y Extremadura (26,16 y 26,41, respectivamente), tal y como se extrae de la siguiente gráfica elaborada a partir de las cifras oficiales del Padrón municipal a 1 de enero de 2014 en relación con la extensión extraída de los datos sobre extensión superficial de las Comunidades Autónomas y Provincias del INE; en la misma se han omitido los territorios del norte de África (Ceuta y Melilla) dada su elevadísima densidad de población, la más alta del Estado español, motivada por la reducida extensión de ambos territorios.

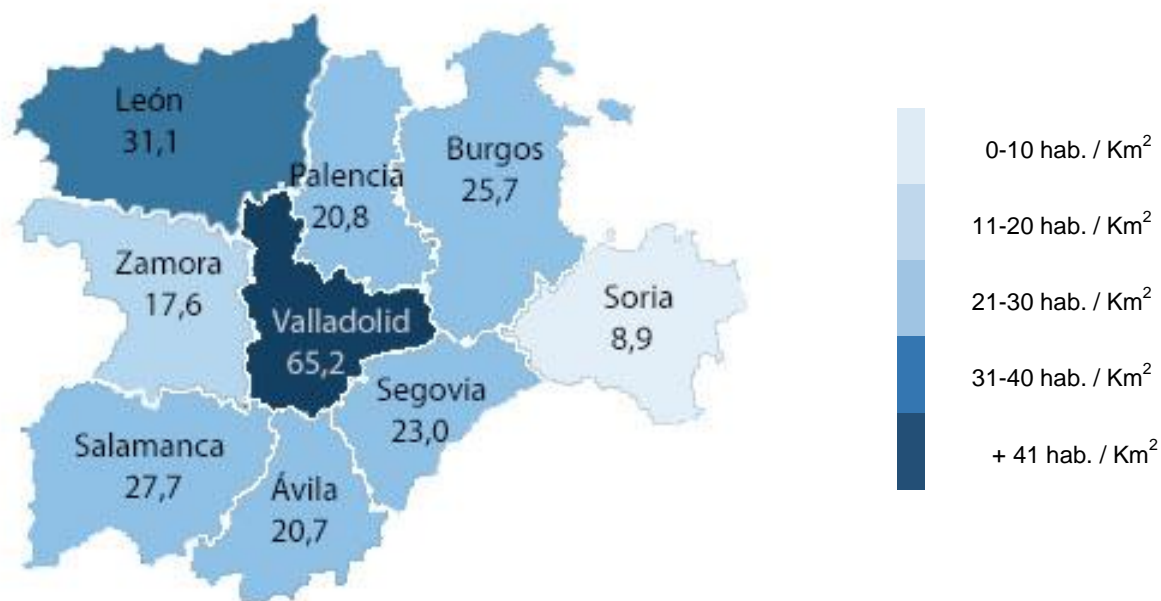
GRÁFICA 2. DENSIDAD POBLACIONAL POR CC.AA EN EL 2014



Fuente: Elaboración propia a partir de los datos obtenidos del Padrón.

A través de un proceso de obtención de datos similar al anterior, pero referido al ámbito provincial de la Comunidad de Castilla y León pasamos a comparar en el siguiente cartograma cada una de las provincias que la componen.

CARTOGRAMA 1. DENSIDAD DE POBLACIÓN EN CASTILLA Y LEÓN



Fuente: Elaboración propia a partir de los datos obtenidos del Padrón.

Posicionada en tercer lugar figura la densidad de población de la provincia de Salamanca con un valor de 27,7 habitantes por Km²; pese a situarse ligeramente por encima de la media de la Comunidad de Castilla y León, la densidad de Salamanca está muy por debajo de la alcanzada por Valladolid, la mayor de la Comunidad, y mucho peor aún si la pasamos a comparar con la media española situada en los 92,44 habitantes por Km².

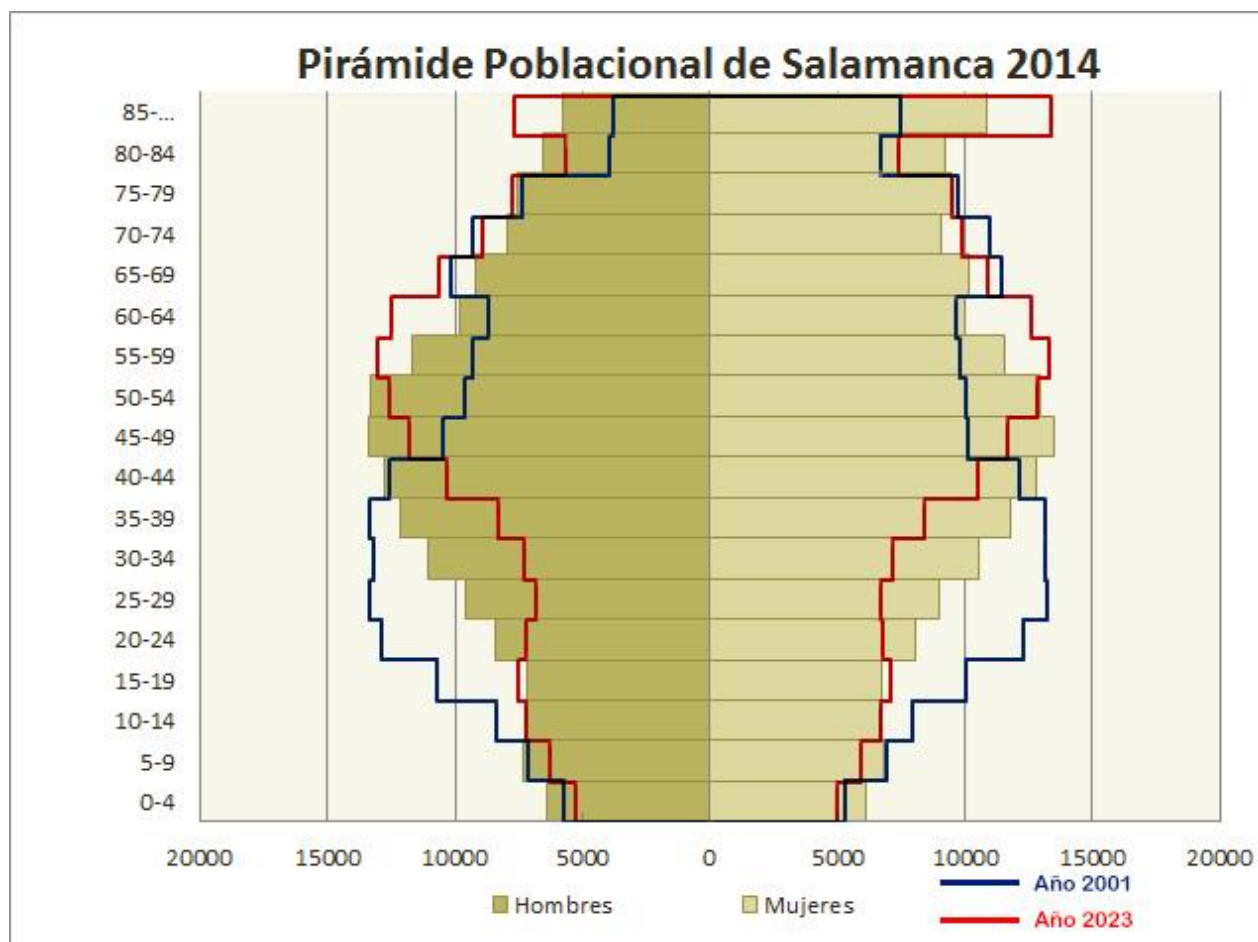
Estos datos dejan al descubierto uno de los más importantes problemas a los que se enfrenta nuestra Comunidad Autónoma, esto es, la despoblación ya que cada una de las provincias están muy por debajo de la media nacional; ésta unida al envejecimiento como veremos más adelante, supone uno de los mayores escollos de cara al futuro de la Comunidad.

En el siguiente histograma bidireccional se muestra la estructura demográfica de la población de Salamanca por sexo y edad según los datos provisionales de la estadística del Padrón continuo a 1 de enero de 2014 que nos dan una visión de la madurez de la población, es decir, su grado de desarrollo; pirámide en consonancia con la de Castilla y León, en comparación con la española, la población salmantina es mucho más envejecida; esta pirámide de tipo regresivo deja de manifiesto que la población basal es considerablemente menor que la posicionada en el medio de la pirámide, y que la población envejecida tiene una proporción más que considerable ya que más del 25% de la población salmantina es mayor de 65 años; este tipo de pirámide es típica de países desarrollados y consecuencia de un descenso en la natalidad combinada con un envejecimiento continuo de la población motivado por una mortalidad en descenso concentrada en los grupos de edad superiores y por tanto una alta esperanza de vida.

En color azul figura la pirámide poblacional de Salamanca en el año 2001 y en rojo la proyección para el año 2023 lo que permite vislumbrar como las numerosas generaciones de la explosión de natalidad de finales de los años 60 y principios de la década de los 70 se van desplazando hacia grupos de edad maduros sin darse a su vez la renovación generacional necesaria causada por la crisis de la natalidad de 1975 motivada por la crisis económica de la época, tendencia que se ha ido manteniendo con el continuo descenso de la tasa de fecundidad, por lo que finalmente el ensanchamiento de la pirámide se producirá en la parte superior de la misma.

Por sexo se puede destacar la mayoría de mujeres en los grupos de edad superiores; la elevada esperanza de vida de las mujeres salmantinas hace que por cada varón que alcanza los 85 años lo hacen dos mujeres.

GRÁFICA 3. PIRÁMIDE POBLACIONAL DE SALAMANCA AÑOS 2001, 2014 Y PROYECCIÓN 2023

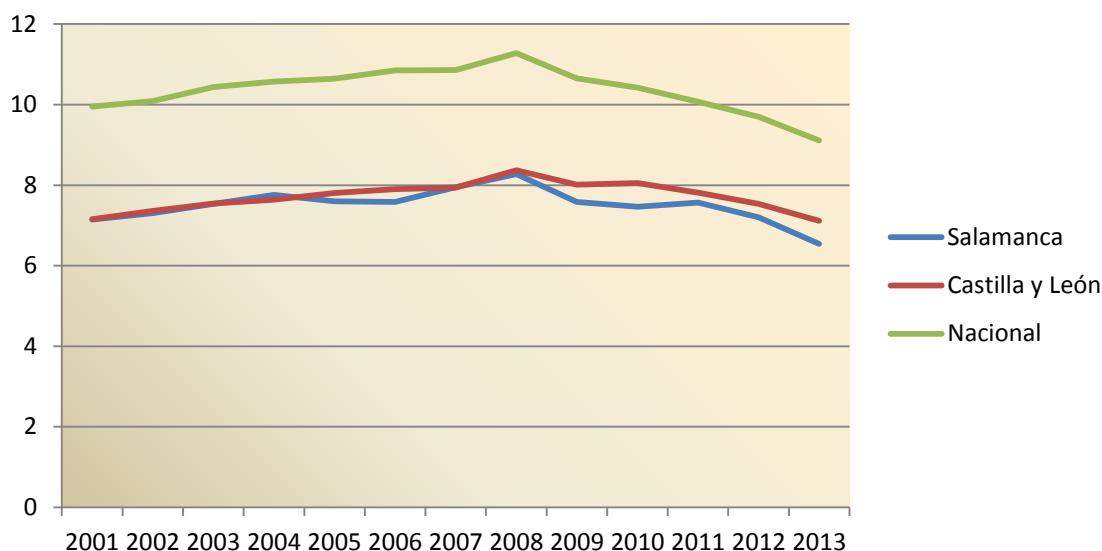


Fuente: Elaboración propia a partir de los datos obtenidos del Padrón.

Factores relacionados con el movimiento natural de la población que determinan la forma de la pirámide poblacional:

- Tasa Bruta de Natalidad: Definida como el total de nacimientos de madre con residencia en Salamanca en el año t por cada 1.000 habitantes, observamos en la gráfica 4 la baja natalidad de la que hace gala tanto Castilla y León como Salamanca por debajo de la media nacional; la causa radica en la caída de la fecundidad por el desplazamiento a cotas más altas en la edad media de maternidad y por la paulatina reducción del número de mujeres en edad fértil; a partir del 2008 asistimos a una tendencia generalizada descendente motivada por el inicio de la crisis.

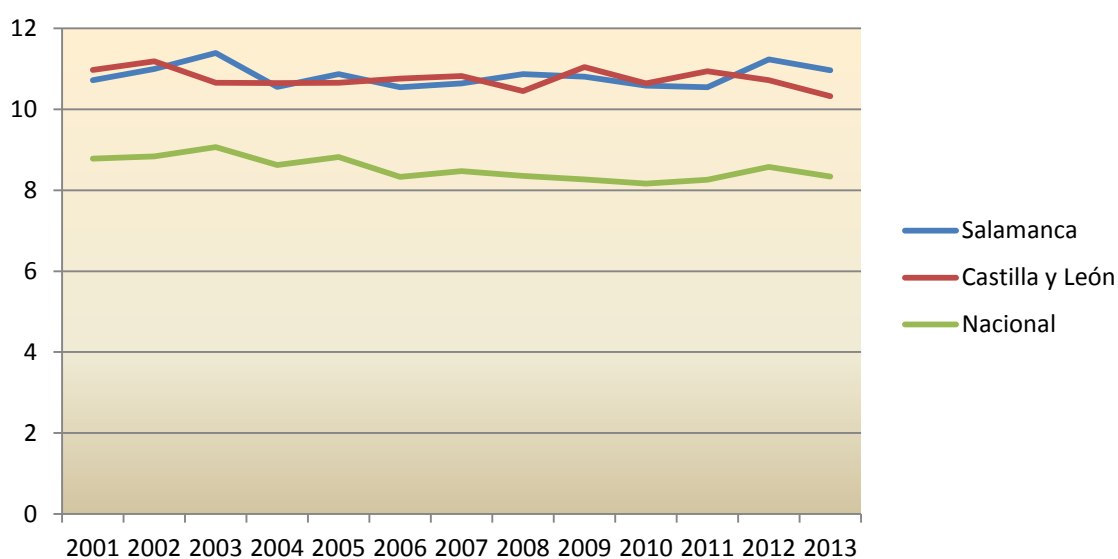
GRÁFICA 4. EVOLUCIÓN DE LA TASA BRUTA DE NATALIDAD EN SALAMANCA, CASTILLA Y LEÓN Y ESPAÑA



Fuente: Elaboración propia a partir de los datos obtenidos del Padrón.

- Tasa Bruta de Mortalidad: El total de defunciones de residentes en Salamanca a lo largo de cada año por cada 1.000 habitantes es superior a la media nacional, idéntico a lo que sucede en Castilla y León, superioridad relacionada con el mayor porcentaje de población anciana; es estable y concentrada en los estratos de edad más altos.

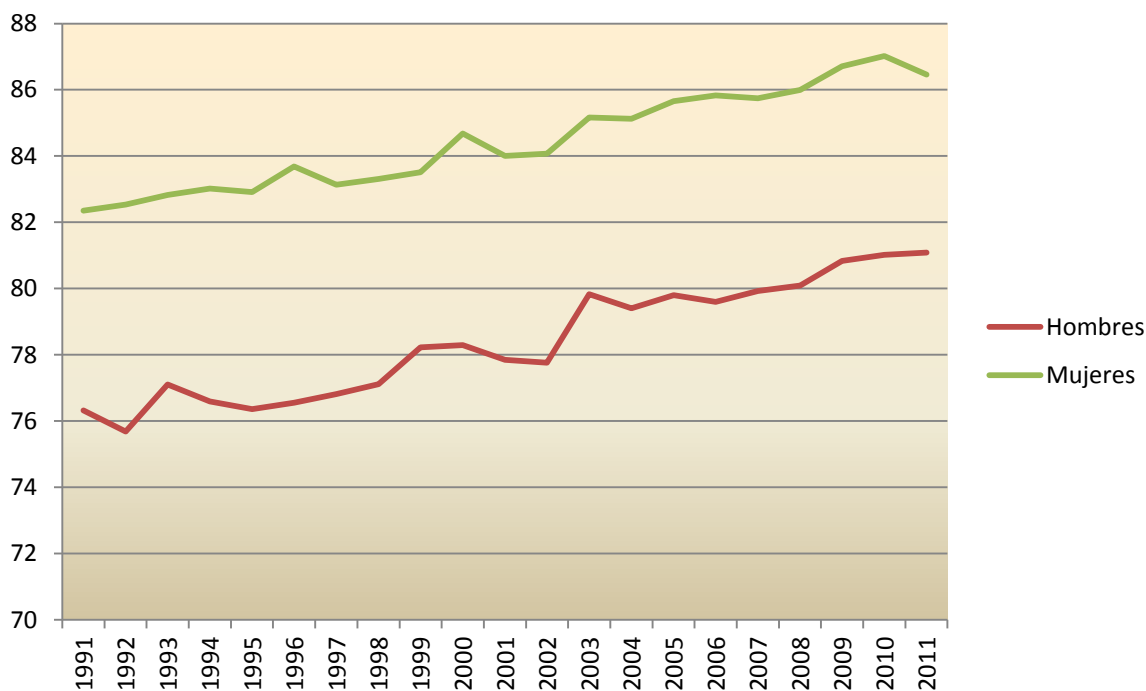
GRÁFICA 5. EVOLUCIÓN DE LA TASA BRUTA DE MORTALIDAD EN SALAMANCA, CASTILLA Y LEÓN Y ESPAÑA



Fuente: Elaboración propia a partir de los datos obtenidos del Padrón.

- Esperanza de Vida: Respecto al número medio de años que vivirán los componentes de una generación observamos que en los últimos años ha aumentado considerablemente y pese a ser mayor en mujeres que en hombres, estas diferencias tienen a disminuir en los grupos de edad más altos debido a la difusión de los modos de vida (estrés) y hábitos (alcoholismo y tabaquismo) entre hombres y mujeres.

GRÁFICA 6. EVOLUCIÓN DE LA ESPERANZA DE VIDA EN SALAMANCA

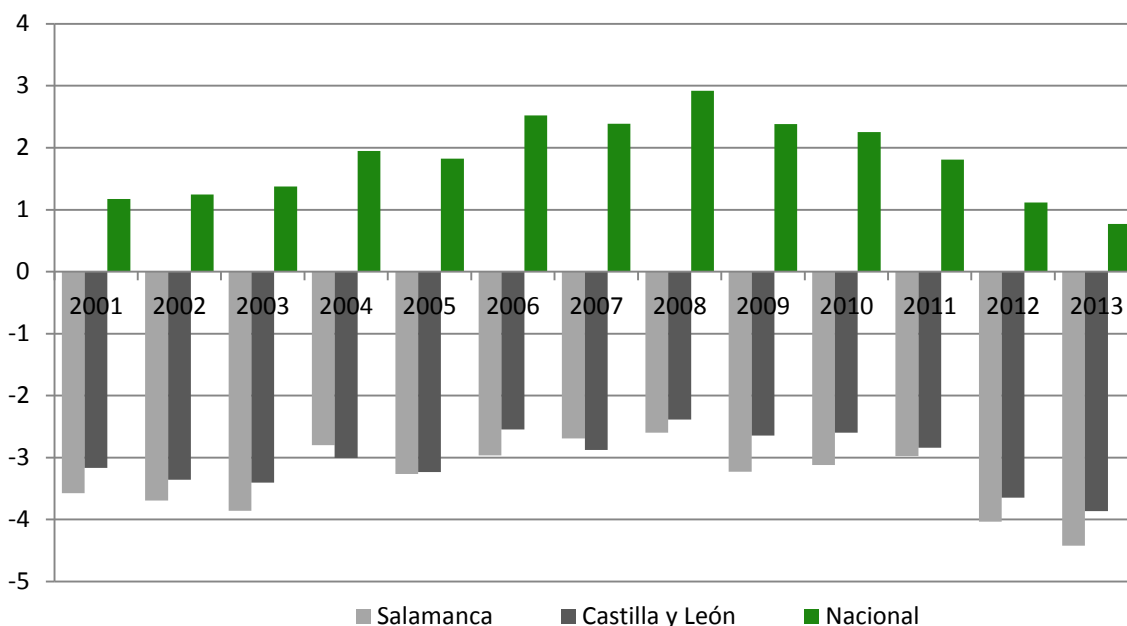


Fuente: Elaboración propia a partir de los datos obtenidos del Padrón.

El resultado inmediato de la baja natalidad es la caída del saldo vegetativo por cada mil habitantes en la provincia de Salamanca; de este modo y para el año 2013 (últimos datos publicados por el INE) en el que los nacimientos ascendieron a 596,78 por cada 1.000 defunciones el saldo vegetativo en Salamanca se situó en el valor -4,42; este crecimiento negativo constituye el factor fundamental de la despoblación de la provincia.

En la siguiente gráfica y a modo comparativo entre los tres grandes ámbitos geográficos objeto de estudio podemos ver que tanto Salamanca como la media de Castilla y León siguen valores similares con un saldo vegetativo negativo a lo largo de todo el periodo 2001 – 2013, a diferencia que en la media nacional que pese a experimentar una caída pronunciada a partir del año 2008 (comienzo de la crisis) siempre sigue una tendencia positiva, cada vez de menor cuantía.

GRÁFICA 7. EVOLUCIÓN DEL SALDO VEGETATIVO EN SALAMANCA, CASTILLA Y LEÓN Y ESPAÑA



Fuente: Elaboración propia a partir de los datos obtenidos del Padrón.

Factores relacionados con el movimiento social de la población que determinan la forma de la pirámide poblacional

Respecto al movimiento migratorio de la provincia hacemos estudio de dos indicadores:

- Emigración / Inmigración Exterior: La siguiente tabla aporta los datos sobre flujos migratorios; por un lado recoge la inmigración procedente del extranjero a la provincia de Salamanca y de otro las migraciones con destino al extranjero desde la provincia salmantina a partir del año en que se inició en España la crisis económica con detalle del saldo migratorio exterior.

Las conclusiones que podemos extraer respecto al flujo inmigratorio es la tendencia a la disminución de inmigrantes motivada por la pérdida de atractivo de la provincia de Salamanca para este colectivo, debido a la caída de demanda de trabajadores por la recesión económica; en cuanto a sexo los datos inmigratorios reflejan una relativa igualdad.

Respecto al número de personas que abandonan la provincia observamos que la tendencia tiene sentido contrario a la inmigración y así, el número de personas que abandonan la provincia con destino al extranjero, salvo para el año 2010, aumenta considerablemente también motivado por la pérdida de posibilidades laborales no sólo de extranjeros sino también de trabajadores desempleados que no logran conseguir colocarse de nuevo en el mercado laboral y de jóvenes que no logran

insertarse en el mismo; observamos que el colectivo masculino es más proclive que el femenino en esta materia.

TABLA 2. SALDO MIGRATORIO CON EL EXTRANJERO

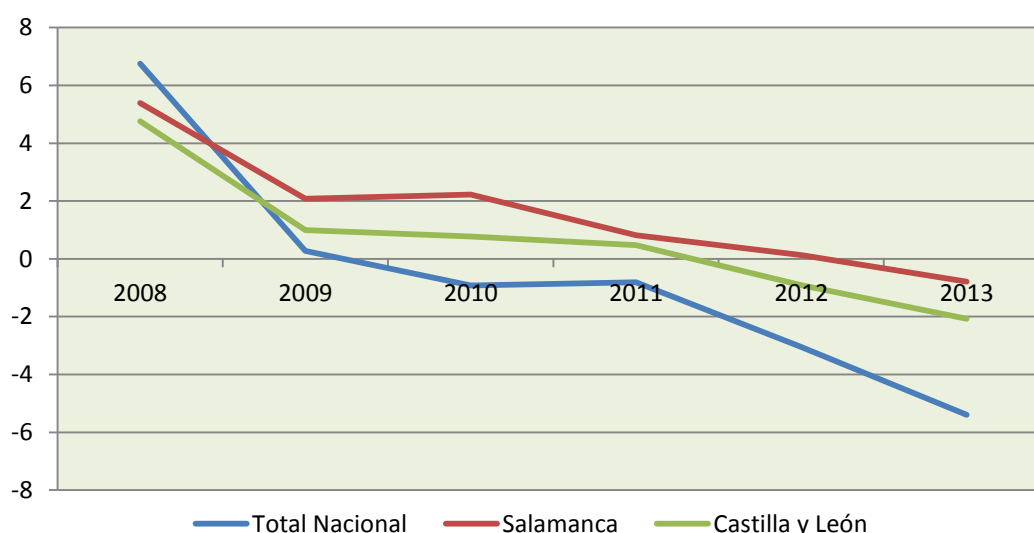
EXTERIOR	Sexo	2008	2009	2010	2011	2012	2013	2014 *
flujo inmigratorio	total	3.112	2.083	1.920	1.657	1.503	1.366	560
	hombres	1.571	972	951	801	760	610	270
	mujeres	1.541	1.111	969	856	743	756	290
flujo de emigración	total	1.221	1.355	1.140	1.372	1.457	1.638	516
	hombres	664	762	641	739	871	909	301
	mujeres	557	593	499	633	586	729	215
saldo migratorio	total	1.891	728	780	285	46	-272	44
	hombres	907	210	310	62	-111	-299	-31
	mujeres	984	518	470	223	157	27	75

Fuente: Elaboración propia a partir de los datos obtenidos del Padrón.

Nota: *Los datos del 2014 son provisionales y se refieren únicamente al primer semestre.

En consecuencia, el saldo migratorio con el extranjero tiene una tendencia descendente desde el inicio de la crisis hasta el punto de alcanzar valores negativos lo que implica una nueva fuga de población para la provincia. Pero esta no es una característica única del Salamanca, en la gráfica 8 se pone de manifiesto que ocurre lo mismo a nivel tanto de la Comunidad como de la nación de forma más pronunciada.

GRÁFICA 8. TASA DE MIGRACIÓN NETA CON EL EXTRANJERO



Fuente: Elaboración propia a partir de los datos obtenidos del Padrón.

Emigración / Inmigración Interior: Respecto a los movimientos migratorios internos y al igual que Castilla y León, Salamanca es una provincia exportadora de población a nivel interprovincial; el saldo migratorio interprovincial refleja datos negativos en aumento.

TABLA 3. SALDO MIGRATORIO INTERPROVINCIAL DE SALAMANCA

INTERIOR	Sexo	2008	2009	2010	2011	2012	2013	2014 *
flujo inmigratorio	total	4.279	4.066	4.338	3.896	3.553	3.381	1.661
	hombres	2.204	2.074	2.231	2.050	1.839	1.697	830
	mujeres	2.075	1.992	2.107	1.846	1.714	1.684	832
flujo de emigración	total	4.883	4.577	4.814	4.910	4.569	4.433	2.323
	hombres	2.358	2.258	2.365	2.473	2.284	2.254	1.204
	mujeres	2.525	2.319	2.450	2.437	2.286	2.179	1.119
saldo migratorio	total	-604	-511	-476	-1.014	-1.016	-1.052	-662
	hombres	-154	-185	-134	-423	-445	-557	-375
	mujeres	-449	-326	-342	-591	-572	-495	-287

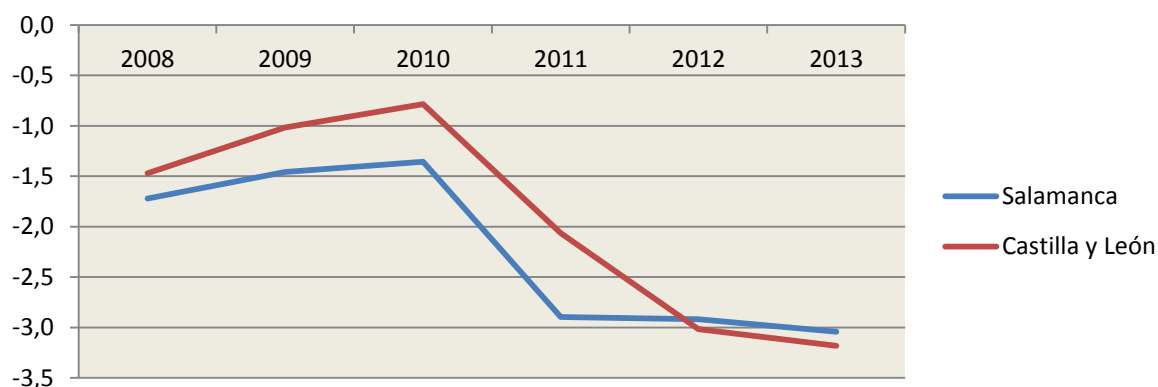
Fuente: Elaboración propia a partir de los datos obtenidos del Padrón.

Nota: *Los datos del 2014 son provisionales y se refieren únicamente al primer semestre.

Esto supone otra vía de escape de la población de la provincia salmantina, la mayoría de jóvenes entre 20 y 40 años, lo que compromete enormemente el futuro de la provincia, hacia destinos que ofrecen mayores posibilidades laborales: sobre todo Madrid, y en menor medida, Barcelona y Valladolid.

Como no podía ser de otra forma, la tasa de migración interprovincial tiene un permanente signo negativo que no ha hecho más que crecer en los últimos años al igual que la tasa interautonómica neta de Castilla y León.

GRÁFICA 9. TASA DE MIGRACIÓN INTERPROVINCIAL DE SALAMANCA E INTERAUTONÓMICA DE CASTILLA Y LEÓN



Fuente: Elaboración propia a partir de los datos obtenidos del Padrón.

Ambas tasas son de signo negativo pero con peores indicadores para Salamanca inicialmente ya que aporta población a otras provincias como Valladolid. En 2012 la pérdida de población por este cauce es superada por la Comunidad de Castilla y León.

Vista la evolución poblacional de Salamanca con bajas tasas de natalidad y fecundidad, con una mortalidad estable, con movimientos migratorios negativos y el envejecimiento de la población por el aumento de la esperanza de vida da (la edad media de la población salmantina para el año 2014 se sitúa en 46,50 años siendo del 45,01 para hombres y del 47,93 para mujeres) implican una nueva realidad demográfica con incidencia en ámbitos asistenciales, laborales y económicos, comprometiendo la sostenibilidad y desestabilizando el estado de bienestar, factores que se podrían evitar con un adecuado equilibrio demográfico.

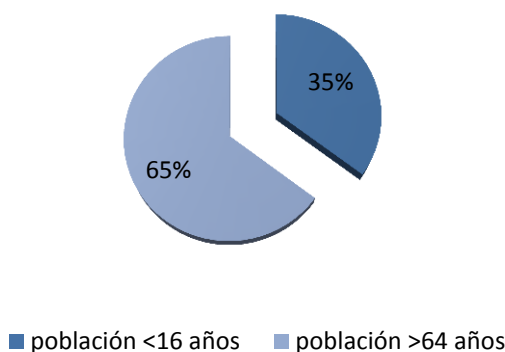
El resultado del envejecimiento de la población es una de las más altas tasas de dependencia de España en 2014, sólo por debajo de Ourense que ocupa una poco meritoria primera posición con la peor tasa de dependencia nacional situada en 67,66, seguida de Zamora, Lugo, Soria y Ávila, indicativo trascendental para el mercado de trabajo por la importancia que supone en gasto social (gasto sanitario y del sistema de pensiones) frente a sus posibilidades de financiación.

TABLA 4. TASA DE DEPENDENCIA

	2002	2003	2004	2005	2006	2007	2008	2009	2010	2011	2012	2013	2014
Salamanca	57,30	57,15	56,61	56,27	56,68	56,71	56,61	57,14	57,68	58,43	59,13	59,77	60,56
Castilla y León	55,36	55,11	54,62	54,01	54,06	53,93	53,66	54,14	54,75	55,53	56,16	56,84	57,84
Total Nacional	48,40	48,13	47,77	47,16	47,36	47,26	47,17	47,70	48,44	49,35	50,12	51,00	52,11

Fuente: Elaboración propia a partir de los datos obtenidos del Padrón.

GRÁFICA 10. COMPOSICIÓN MEDIA DE LA POBLACIÓN DEPENDIENTE DE SALAMANCA 2001-2014



Fuente: Elaboración propia a partir de los datos obtenidos del Padrón.

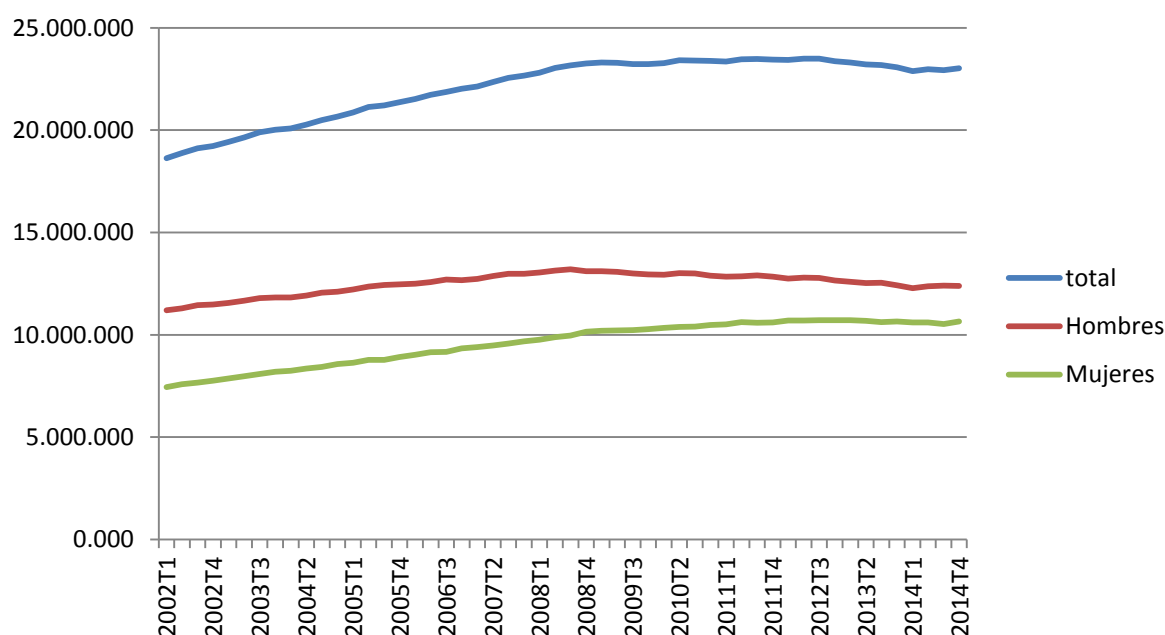
3. ANÁLISIS DEL MERCADO DE TRABAJO

3.1 Población Activa

3.1.1 Población activa y tasa de actividad

Dentro de la población total, en el presente apartado se procederá al estudio de la población activa, población de mayores de 16 años que suministran mano de obra para la producción de bienes y servicios o están disponibles y en condiciones de incorporarse a dicha producción y que por tanto pueden estar ocupados o parados. Los datos aportados han sido extraídos de la página web del INE que obtiene a través de la Encuesta de Población Activa, investigación continua de carácter trimestral dirigida a las familias que permite la obtención de datos de la población en relación con el mercado de trabajo: ocupados, activos, parados e inactivos. Los datos estudiados comprenden los valores absolutos desde el 1^{er} trimestre del 2002 al 4^o del 2014 desagregado por sexo y realizado a nivel nacional, regional y por último de la provincia de Salamanca.

GRÁFICA 11. EVOLUCIÓN DE LA POBLACIÓN ACTIVA NACIONAL



Fuente: Elaboración propia a partir de los datos de la Encuesta de Población Activa.

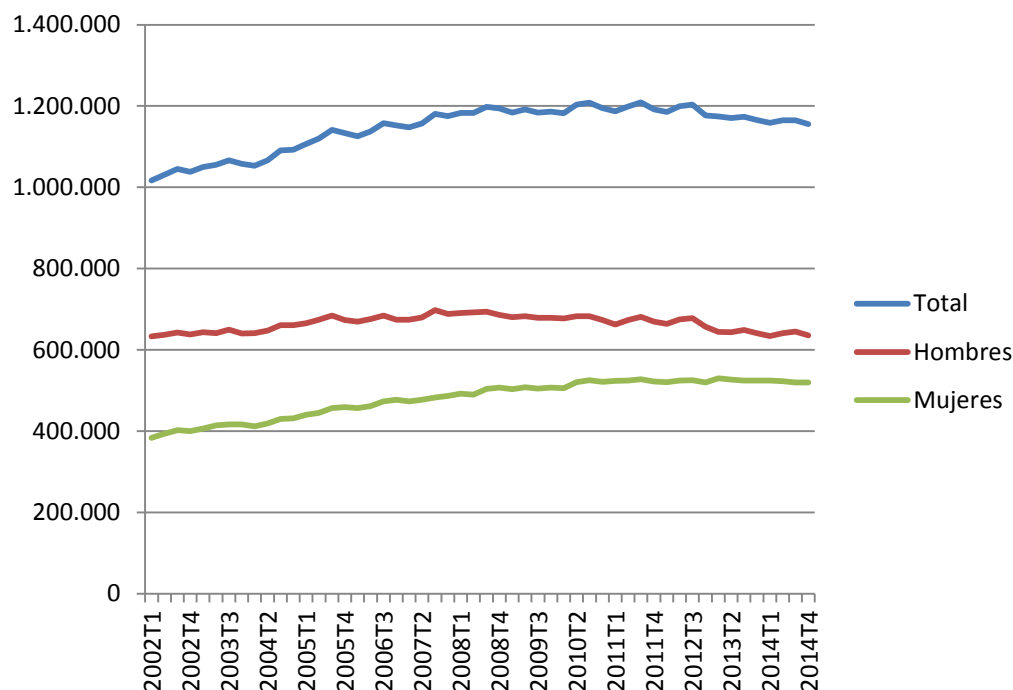
La media nacional tiene una tendencia ascendente total continuada sólo interrumpida a partir del 4º trimestre del 2012 en el que se inicia su caída produciéndose una pérdida entre dicho trimestre y el último tenido en consideración de 465.100 activos. La evolución descendente continuada de los activos extranjeros explica la mayor parte del descenso total de activos.

El principal componente de dicha tendencia ascendente es la incorporación de la mujer a la población activa, ya que la población masculina pese a estar durante todo el periodo de referencia por encima de la femenina tiene unos incrementos ascendentes menos pronunciados.

Y recíprocamente la caída de la población activa nacional tiene como causa principal la importante pérdida de activos hombres a partir del inicio de la crisis en el 3º trimestre de 2008 con una pérdida acumulada en el 4º trimestre de 817.400 activos, pérdida en un principio paliada por el incremento de las mujeres activas, pero una vez que el crecimiento de las mujeres se estanca a partir del 4º trimestre de 2012 deja al descubierto el descenso masculino y por lo tanto el global con una pérdida de 67.800 mujeres activas desde el 4º trimestre de 2012 hasta el 4º del 2014.

En Castilla y León la evolución de la población activa ha sido un reflejo de ocurrido a nivel nacional, en la que por las mismas causas se ha producido una pérdida de activos de 54.000 personas entre el 3º trimestre de 2011 y el último del 2014, fundamentalmente de varones con un porcentaje cercano al 85%.

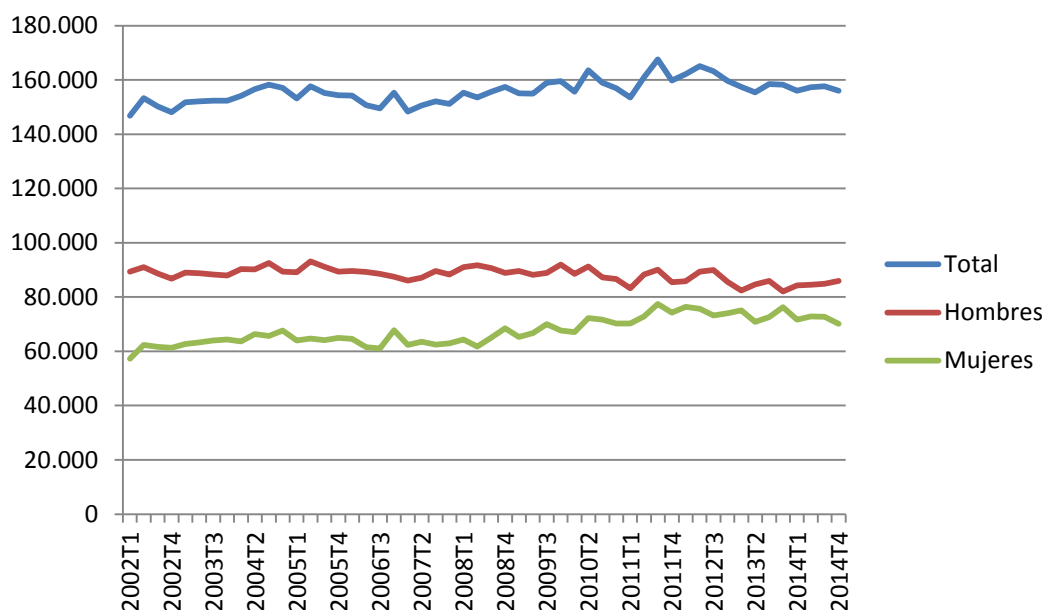
GRÁFICA 12. EVOLUCIÓN DE LA POBLACIÓN ACTIVA DE CASTILLA Y LEÓN



Fuente: Elaboración propia a partir de los datos de la Encuesta de Población Activa.

En Salamanca las circunstancias son similares pero con incrementos y pérdidas de población activa mucho menos pronunciadas que a nivel nacional y regional; las causas que motivan una mayor estabilidad son una menor dependencia del sector de la construcción y por tanto menor pérdida de activos extranjeros que a nivel nacional, una incorporación más tardía de la mujer al mercado laboral y contar con una población muy envejecida.

GRÁFICA 13. EVOLUCIÓN DE LA POBLACIÓN ACTIVA DE SALAMANCA



Fuente: Elaboración propia a partir de los datos de la Encuesta de Población Activa.

En la tabla 5 podemos observar la pérdida de población extranjera en edad de trabajar coincidiendo a partir de finales del 2013 con la caída de la población activa en la provincia salmantina.

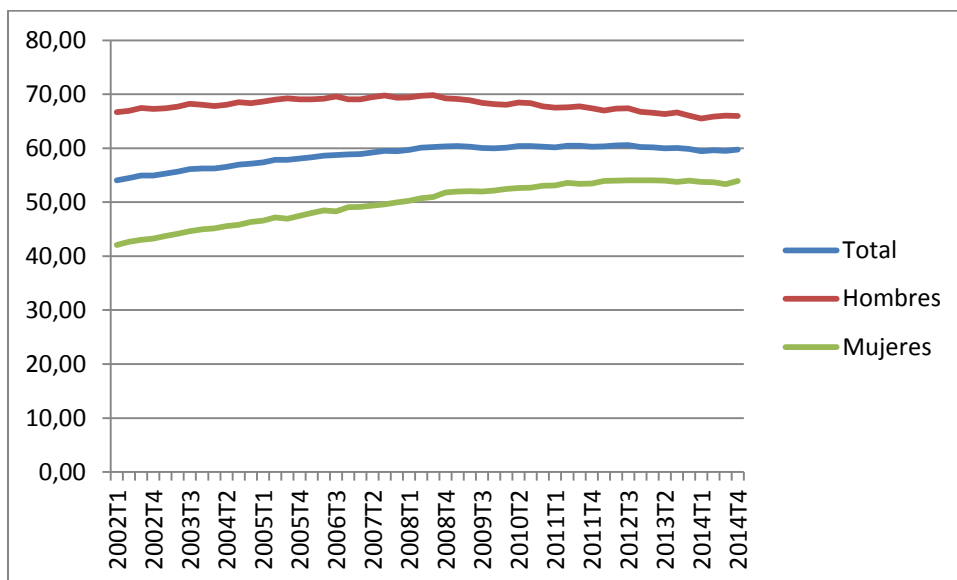
TABLA 5. POBLACIÓN EXTRANJERA EN SALAMANCA

Población Extranjera	Total	> 16 y < 65 años	Aumento / Pérdida de población en edad de trabajar
2005	11.080	9.306	
2006	12.504	10.398	1.092
2007	12.307	10.120	-278
2008	15.355	12.709	2.589
2009	17.319	14.272	1.563
2010	17.506	14.320	48
2011	17.669	14.366	46
2012	17.831	14.528	162
2013	16.271	13.371	-1.157
2014	13.937	11.460	-1.911

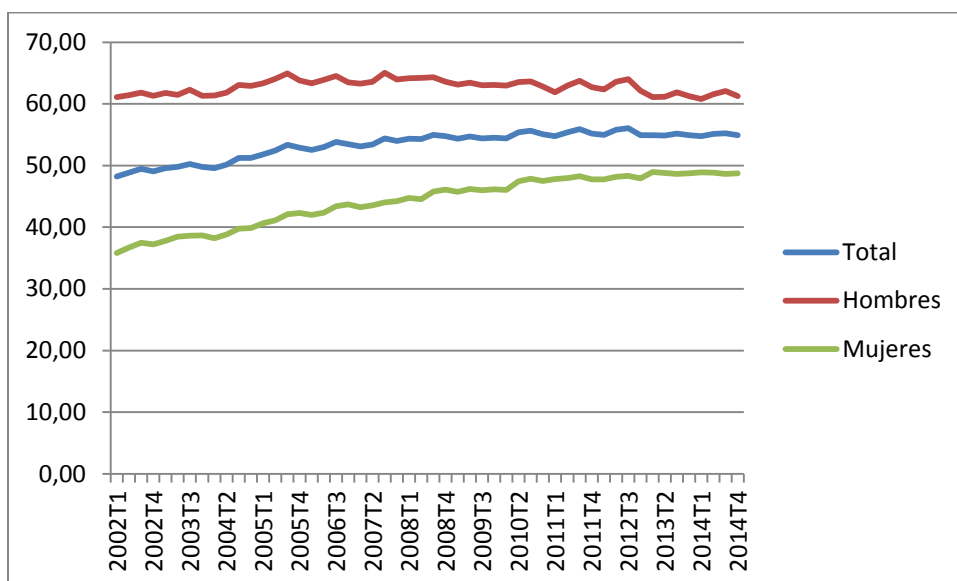
Fuente: Elaboración propia a partir de los datos de la Encuesta de Población Activa.

A partir de los datos de la población activa pasamos a calcular la tasa de actividad, resultado del cociente entre el total de activos y el total de la población de 16 y más años expresada en tanto por ciento. Las siguientes gráficas expresan la evolución de las tasas de actividad de los distintos ámbitos geográficos por sexo.

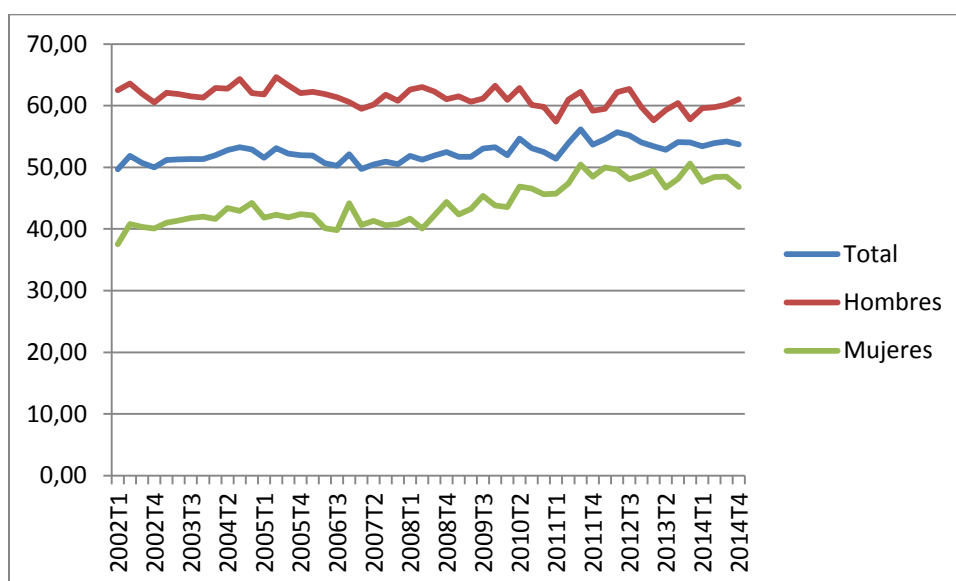
GRÁFICA 14. ESPAÑA



GRÁFICA 15. CASTILLA Y LEÓN



GRÁFICA 16. SALAMANCA

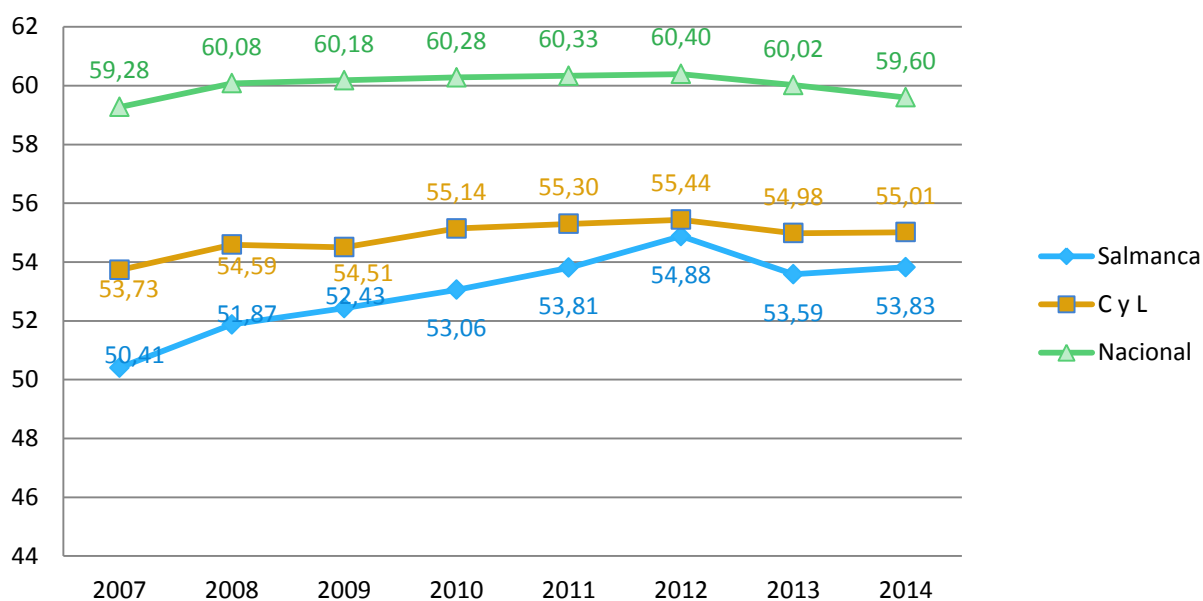


Fuente: Elaboración propia a partir de los datos de la Encuesta de Población Activa.

Las variaciones que se producen en la tasa de actividad por tanto dependen de las variaciones de la población activa, es por ello por lo que la tasa de actividad responde a las variaciones vistas para la población activa, esto es, crecimiento hasta el año 2008 y estabilización desde entonces con una leve caída motivada por la pérdida de activos varones y compensada por la incorporación de mujeres al mercado laboral.

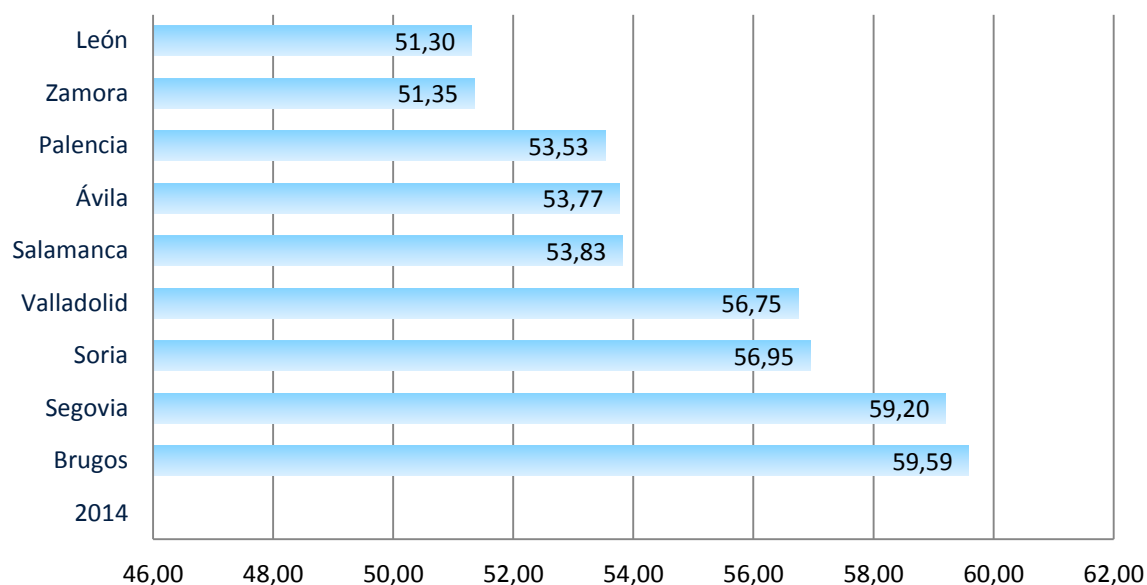
En la gráfica 17 se compara el promedio anual de las 3 tasas de actividad conjuntamente en el periodo de 2007 y 2014, de la que podemos extraer que la tasa de actividad más baja es la de Salamanca, ligeramente por encima se sitúa la de Castilla y León y a más de 5 puntos por encima la media nacional.

GRÁFICA 17. EVOLUCIÓN DE TASAS DE ACTIVIDAD CONJUNTAS



Fuente: Elaboración propia a partir de los datos de la Encuesta de Población Activa.

Salamanca para 2014 tiene una tasa de actividad de 53,83%, lo que representa uno de los mayores problemas a los que se enfrenta el mercado laboral salmantino; esta puntuación supone que la tasa de actividad de Salamanca sea la 5ª más baja de la Comunidad de Castilla y León y una de las más bajas de España al situarse en 8ª posición por debajo, mal indicativo por tanto para Castilla y León que posee 5 de sus 9 provincias dentro de las 8 tasas de actividad más bajas de España. Sin embargo, se puede resaltar que a lo largo del periodo analizado, la tasa de actividad en la provincia de Salamanca ha mejorado en más de 3 p.p., aumentando por encima del experimentado en Castilla y León (1,2 p.p.) y en España (0,32 p.p.) lo que ha permitido la reducción del diferencial con las tasas de los otros ámbitos espaciales.

GRÁFICA 18. TASAS DE ACTIVIDAD PROVINCIALES DE CASTILLA Y LEÓN 2014

Fuente: Elaboración propia a partir de los datos de la Encuesta de Población Activa.

3.1.2 Población ocupada y tasa de empleo

La información sobre la población ocupada procede de la Encuesta de Población Activa; entendemos por ocupados las personas mayores de 16 años con empleo retribuido, y la tasa de empleo el porcentaje del cociente entre el número total de ocupados y la población total de 16 o más años. En la siguiente tabla se detallan los valores en miles de personas para los valores absolutos de ocupados y la tasa de empleo en España, Castilla y León y Salamanca.

TABLA 6. POBLACIÓN OCUPADA Y TASA DE EMPLEO

	ESPAÑA			Castilla y León			Salamanca		
	Total	Hombres	Mujeres	Total	Hombres	Mujeres	Total	Hombres	Hombres
2002	16.790,10 48,35%	10.407,80 61,51%	6.382,30 35,84%	924,80 43,79%	595,28 57,32%	329,50 30,69%	129,93 43,91%	80,95 56,54%	48,98 32,06%
2003	17.475,60 49,42%	10.714,83 62,09%	6.760,78 37,34%	940,05 44,32%	600,75 57,58%	339,28 31,48%	128,75 43,42%	80,23 55,90%	48,48 31,68%
2004	18.142,25 50,49%	10.988,08 62,56%	7.154,18 38,95%	960,83 45,14%	608,70 58,10%	352,13 32,58%	132,05 44,49%	81,95 57,00%	50,10 32,73%
2005	19.207,00 52,51%	11.485,03 64,07%	7.721,98 41,39%	1.026,85 48,02%	636,98 60,47%	389,88 35,94%	140,53 47,30%	84,38 58,58%	56,18 36,72%
2006	19.939,10 53,68%	11.808,53 64,83%	8.130,58 42,96%	1.050,55 48,88%	640,60 60,46%	409,93 37,62%	137,10 46,09%	82,55 57,26%	54,58 35,61%
2007	20.579,93 54,40%	12.067,38 64,95%	8.512,58 44,21%	1.082,15 49,90%	652,30 60,88%	429,88 39,18%	137,65 46,08%	83,20 57,41%	54,48 35,42%
2008	20.469,65 53,32%	11.805,18 62,56%	8.664,50 44,39%	1.075,15 49,34%	643,30 59,64%	431,88 39,24%	137,55 45,90%	85,08 58,47%	52,43 33,99%
2009	19.106,85 49,43%	10.733,10 56,53%	8.373,83 42,58%	1.020,55 46,89%	598,18 55,54%	422,33 38,41%	132,55 44,24%	80,28 55,18%	52,25 33,88%
2010	18.724,48 48,31%	10.423,68 54,82%	8.300,78 42,04%	1.008,13 46,43%	582,50 54,25%	425,60 38,78%	133,28 44,55%	75,13 51,77%	58,15 37,75%
2011	18.421,43 47,43%	10.152,48 53,34%	8.268,95 41,74%	994,80 45,97%	566,50 52,97%	428,28 39,13%	133,60 44,80%	73,50 50,79%	60,10 39,16%
2012	17.632,68 45,43%	9.608,15 50,61%	8.024,53 40,47%	955,43 44,46%	548,03 51,64%	407,40 37,46%	130,45 44,05%	72,98 50,78%	57,50 37,73%
2013	17.139,00 44,36%	9.315,78 49,39%	7.823,23 39,56%	916,38 43,03%	514,50 48,96%	401,93 37,25%	122,73 41,79%	66,25 46,51%	56,45 37,33%
2014	17.344,18 45,03%	9.442,70 50,30%	7.901,50 40,03%	919,95 43,59%	516,50 49,63%	403,45 37,71%	123,75 42,49%	68,58 48,58%	55,15 36,74%

Fuente: Elaboración propia a partir de los datos de la Encuesta de Población Activa.

Nota: Valores absolutos medidos en miles de personas.

Como se aprecia en la tabla anterior, la tónica general es la destrucción de empleo desde comienzos de la crisis en 2008; desde la perspectiva de España y de Castilla y León se pone de manifiesto un crecimiento constante de empleo hasta el año 2007 así como en Salamanca aunque de una forma más moderada.

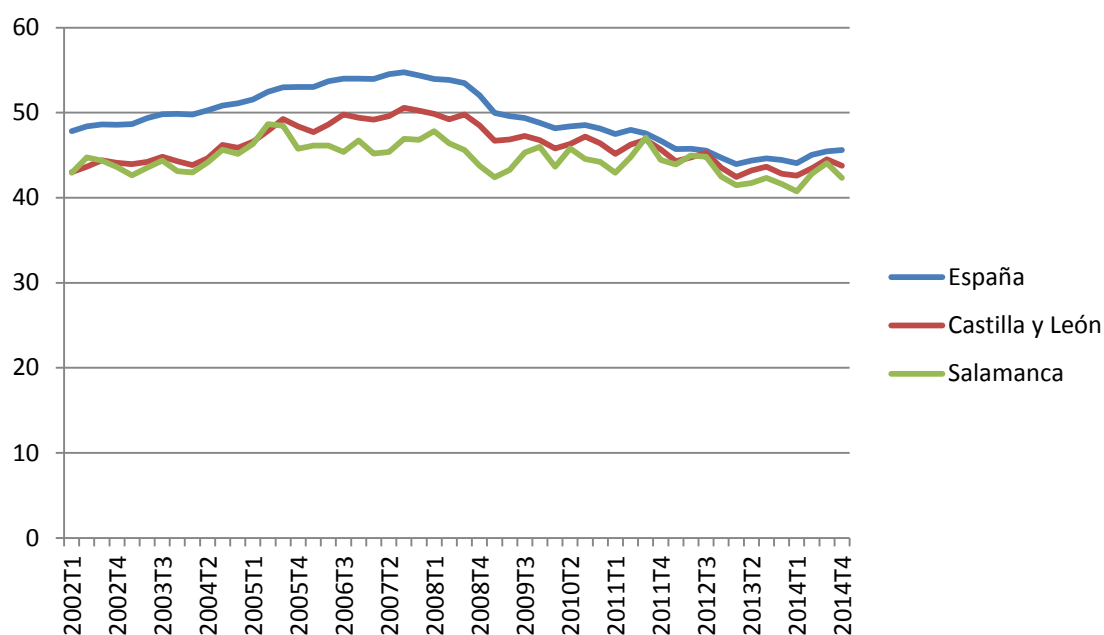
A partir del 2008 se produce una pronunciada caída de la población ocupada por la destrucción de puestos de trabajo que parece tocar techo en 2014; es así como a nivel nacional la pérdida de empleo se cifra en valores absolutos entre 2007 y 2014 en 3.235.750, a nivel regional en 162.200 volviendo a cifras del año 2002 y en Salamanca en 13.900 empleos.

En los años 2008 y 2009 es cuando más empleo fue destruido; el empleo perdido comprendía básicamente el de jóvenes menores de 35 años poco formados con contratos temporales y que trabajaban en el sector de la construcción o industria

afín, factores que explican la hegemonía de la pérdida de empleo masculino frente al femenino al tratarse de una actividad tradicionalmente masculina.

La tregua que pareció dar el año 2011 se vio interrumpida por un impactante 2012 que dejó de lado los patrones de empleo destruido al comienzo de la crisis; a partir de entonces además de seguir la destrucción del empleo precario inicial, la destrucción de empleos pasó a otro nivel sin discriminar por edad, cualificación, tipo de contrato o sector. Salamanca no es ajena a la situación global

GRÁFICA 19. TASAS DE EMPLEO DE ESPAÑA, CASTILLA Y LEÓN Y SALAMANCA

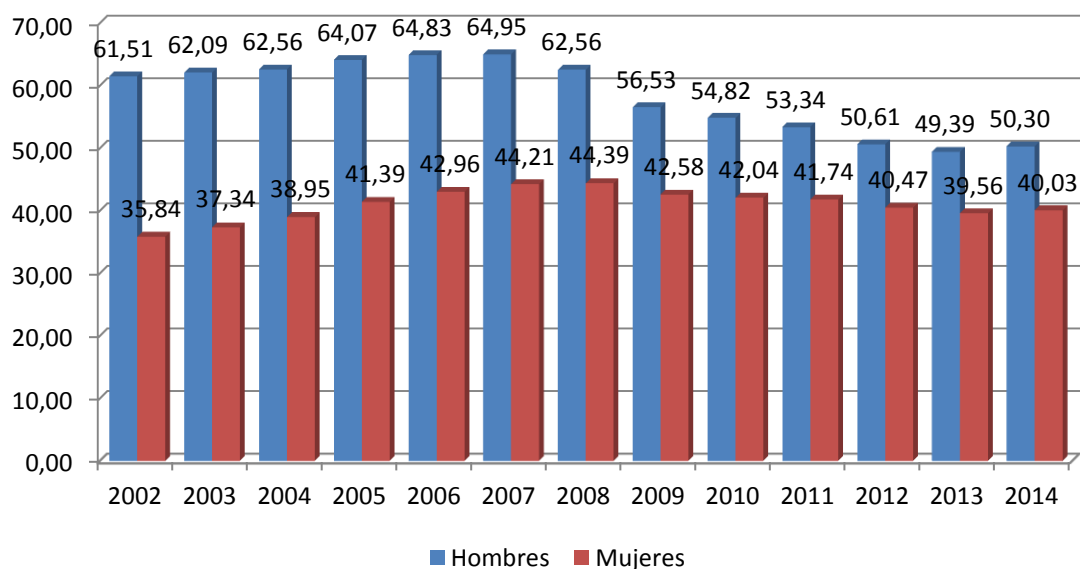


Fuente: Elaboración propia a partir de los datos de la Encuesta de Población Activa.

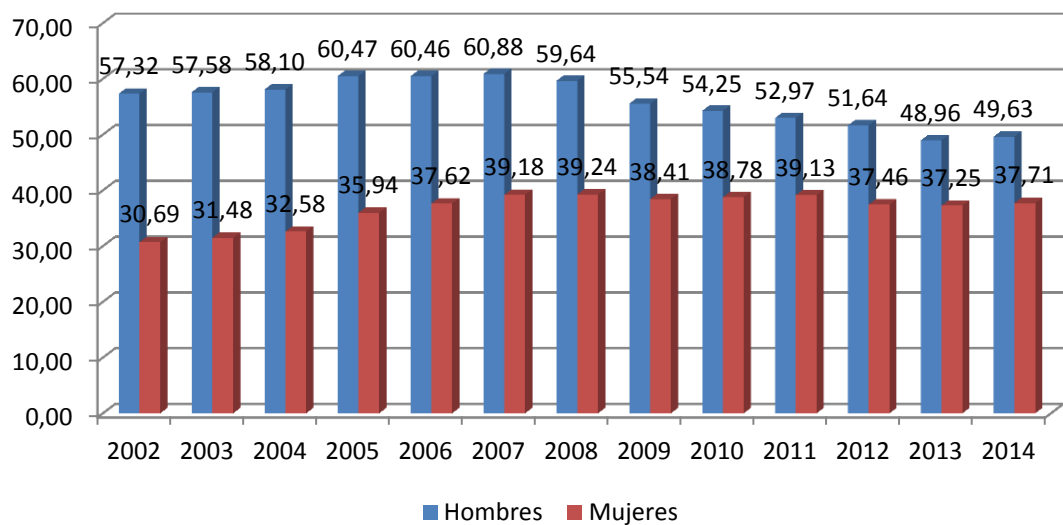
Durante el periodo analizado en la gráfica 19, se desprende que tanto Castilla y León como Salamanca en 2014 vuelven a valores de 12 años atrás, siendo más crítico a nivel nacional alcanzando valores incluso inferiores; desde comienzo de la crisis al 2014 la tasa de empleo nacional ha perdido más de 9 puntos porcentuales, algo más de 6 para Castilla y León y sólo de 3,59 para Salamanca ya que la caída de empleo masculino ha sido compensado con el crecimiento del empleo femenino que no sólo no ha descendido sino que arroja un saldo positivo de 2,5 puntos porcentuales.

Por sexo, el colectivo masculino es el que sufre un vertiginoso descenso del empleo por las causas indicadas anteriormente, de tal modo que entre 2007 y 2014 la tasa de empleo a nivel nacional cae en 15 puntos porcentuales, en 11,25 para Castilla y León y de 9 puntos para Salamanca mientras que la tasa de empleo femenino sólo lo hace -4,18, -1,47 y +1,32 puntos porcentuales respectivamente tal y como revelan las siguientes gráficas que expresan las tasas de empleo por sexo.

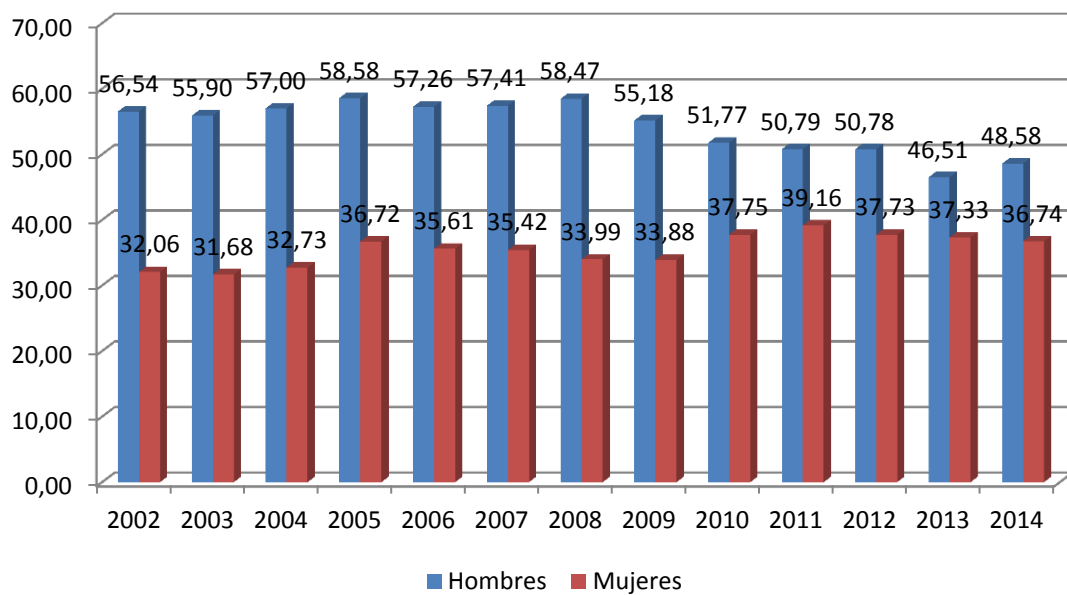
GRÁFICA 20. TASAS DE EMPLEO POR SEXO EN ESPAÑA



GRÁFICA 21. TASAS DE EMPLEO POR SEXO EN CASTILLA Y LEÓN



GRÁFICA 22. TASAS DE EMPLEO POR SEXO EN SALAMANCA



Fuente: Elaboración propia a partir de los datos de la Encuesta de Población Activa.

3.1.3 Estructura productiva

TABLA 7. POBLACIÓN OCUPADA POR SECTOR
 TABLA 7. POBLACIÓN OCUPADA POR SECTOR

	Agricultura	Industria	Construcción	Servicios		Agricultura	Industria	Construcción	Servicios	
España	1.000,20	3.215,78	1.981,98	10.592,18	2002	86,60	169,90	113,08	555,20	Castilla y León
	996,38	3.220,28	2.112,55	11.146,40	2003	84,18	179,08	116,48	560,33	
	996,40	3.224,65	2.252,65	11.668,53	2004	79,03	185,28	120,78	575,70	
	1.017,95	3.310,88	2.368,73	12.509,50	2005	87,13	188,28	129,43	622,05	
	958,13	3.319,80	2.542,93	13.118,23	2006	85,75	185,73	136,10	642,90	
	929,40	3.287,35	2.703,43	13.659,78	2007	81,08	189,30	138,38	673,43	
	828,18	3.236,68	2.459,88	13.944,95	2008	80,73	185,93	126,25	682,25	
	788,13	2.807,58	1.889,80	13.621,43	2009	68,08	177,63	105,80	669,08	
	786,08	2.650,45	1.651,35	13.636,60	2010	65,03	160,33	97,28	685,48	
	755,25	2.604,70	1.403,90	13.657,58	2011	67,15	151,65	81,85	694,18	
	743,38	2.483,70	1.161,33	13.244,20	2012	70,18	150,25	78,58	656,45	
	736,58	2.355,53	1.029,48	13.017,48	2013	65,93	141,00	65,93	643,48	
	735,85	2.379,95	993,50	13.234,85	2014	64,60	149,15	59,70	646,48	
		Agricultura	Industria	Construcción	Servicios					
Salamanca	9,50	12,13	17,30	91,00	2002					
	11,95	10,53	17,25	88,98	2003					
	12,03	12,93	18,73	88,33	2004					
	11,63	16,03	16,23	96,63	2005					
	9,73	18,05	16,90	92,43	2006					
	11,98	17,80	15,45	92,45	2007					
	9,85	18,40	15,25	94,03	2008					
	7,43	21,25	15,13	88,78	2009					
	7,20	17,30	9,93	98,83	2010					
	8,53	17,88	11,30	95,90	2011					
	12,15	16,13	9,18	93,00	2012					
	8,78	12,05	7,23	94,73	2013					
	11,68	13,43	6,88	91,83	2014					

Fuente: Elaboración propia a partir de los datos de la Encuesta de Población Activa.

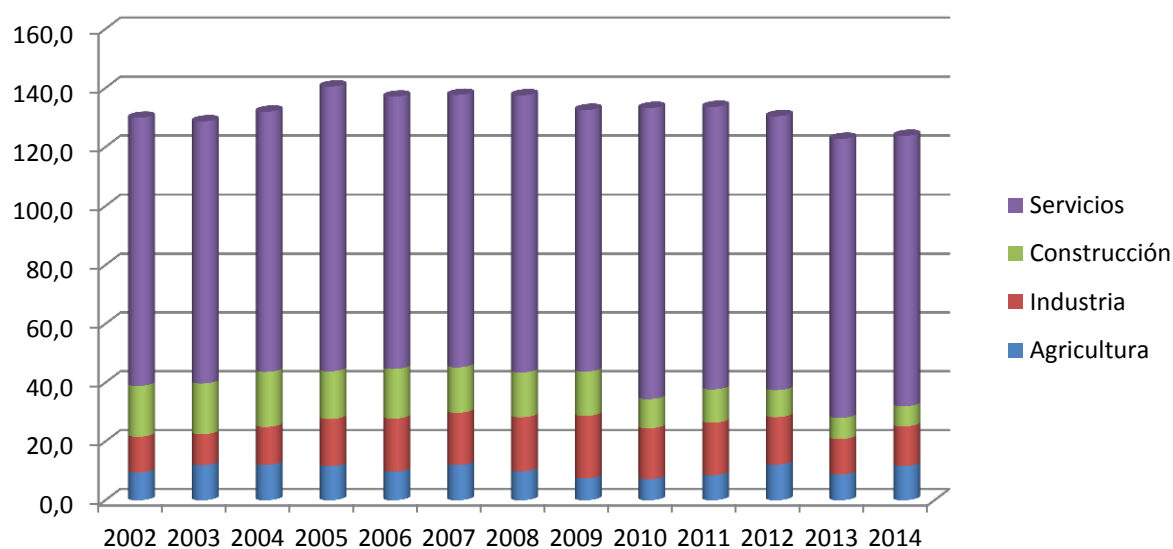
Nota: En miles de personas.

Las tablas de España y Castilla y León proyectan trayectorias similares; durante el periodo de referencia, tanto los sectores de la agricultura, como industria y construcción son sectores con importantes pérdidas de empleo, sin embargo, el sector servicios tiene un sentido opuesto con la creación de puestos de trabajo. El sector más perjudicado ha sido claramente la construcción con una pérdida desde 2007 de 1.709.930 empleos en España alcanzando la cifra de 78.680 puestos en Castilla y León.

El mercado laboral salmantino se comporta de manera distinta; si bien la construcción ha seguido las mismas directrices con una pérdida en el periodo de referencia de 10.420 empleos menos, la agricultura resurge con un repunte de ocupados como sector refugio en tiempo de crisis, la industria vuelve a niveles incluso por encima del año 2002 aunque muy por debajo del año 2009 y con un sector servicios con un tenue crecimiento muy por debajo del nacional y regional.

Por ocupación el sector servicios es el que da trabajo al 74% de ocupados, seguido del 11% de la industria, 9% de la agricultura y 6% de la construcción.

GRÁFICA 23. POBLACIÓN OCUPADA POR SECTOR SALAMANCA



Fuente: Elaboración propia a partir de los datos de la Encuesta de Población Activa.

Nota: Valores absolutos medidos en miles de personas.

Los cambios en la estructura sectorial del empleo en los tres ámbitos muestran que el sector servicios es el que mayor crecimiento ha experimentado, crecimiento superior en España y en Castilla León con 13,22 y 10,23 p.p. respectivamente mientras que en Salamanca sólo se ha incrementado en 4,13 p.p.; la explicación de dicha divergencia radica en que mientras tanto a nivel nacional como regional el sector agrícola e industrial pierden ocupados, en Salamanca ocurre justamente lo contrario aumentando 2,12 y 1,51 p.p. respectivamente. Estas diferencias no ocurren en el sector de la construcción en el que se obtienen valores con signo negativo en los tres ámbitos produciéndose una pérdida mayor en Salamanca con -7,82 p.p. y algo inferior en España y en Castilla y León con -6,07 p.p. y -5,74 p.p. respectivamente.

3.1.4 Población desempleada y tasa de desempleo

La caída de la tasa de empleo desde el año 2008 va inexorablemente unida al aumento de la población desempleada, cara amarga de la población activa.

TABLA 7. POBLACIÓN DESEMPLEADA Y TASA DE DESEMPLEO

	ESPAÑA			Castilla y León			Salamanca		
	Total	Hombres	Mujeres	Total	Hombres	Mujeres	Total	Hombres	Hombres
2002	2.171,13 11,45%	942,13 8,30%	1.229,03 16,15%	108,08 10,47%	42,53 6,67%	65,53 16,59%	19,68 13,15%	8,03 9,01%	11,65 19,22%
2003	2.267,18 11,49%	995,23 8,50%	1.271,90 15,84%	117,40 11,10%	43,00 6,68%	74,38 17,98%	23,40 15,39%	8,28 9,34%	15,13 23,79%
2004	2.233,53 10,97%	989,18 8,26%	1.244,33 14,82%	115,10 10,71%	43,93 6,74%	71,18 16,83%	24,45 15,63%	8,65 9,54%	15,80 24,02%
2005	1.933,55 9,15%	881,98 7,14%	1.051,60 11,99%	98,40 8,75%	37,70 5,59%	60,73 13,50%	14,58 9,41%	6,30 6,96%	8,25 12,81%
2006	1.840,88 8,45%	800,60 6,35%	1.040,35 11,35%	92,75 8,12%	35,45 5,25%	57,30 12,28%	15,33 10,05%	6,18 6,96%	9,20 14,41%
2007	1.846,15 8,23%	826,45 6,41%	1.019,70 10,70%	83,08 7,13%	32,90 4,80%	50,15 10,45%	12,93 8,59%	4,53 5,15%	8,38 13,32%
2008	2.595,93 11,24%	1.319,63 10,05%	1.276,28 12,82%	114,40 9,61%	47,80 6,92%	66,60 13,35%	17,95 11,52%	5,45 6,05%	12,48 19,10%
2009	4.153,55 17,86%	2.299,58 17,65%	1.853,98 18,13%	165,80 13,97%	82,18 12,08%	83,63 16,53%	24,53 15,63%	9,38 10,45%	15,15 22,50%
2010	4.640,15 19,86%	2.535,73 19,57%	2.104,40 20,22%	189,18 15,80%	96,58 14,22%	92,55 17,86%	25,45 16,03%	13,28 15,02%	12,15 17,30%
2011	5.012,68 21,39%	2.705,90 21,04%	2.306,78 21,81%	201,80 16,87%	105,40 15,69%	96,38 18,37%	26,88 16,75%	13,30 15,32%	13,58 18,42%
2012	5.811,03 24,79%	3.131,40 24,58%	2.679,63 25,03%	235,85 19,80%	120,55 18,04%	115,28 22,05%	32,05 19,73%	14,75 16,83%	17,35 23,18%
2013	6.051,13 26,09%	3.205,60 25,60%	2.845,55 26,67%	254,70 21,75%	130,13 20,19%	124,55 23,66%	34,65 22,01%	17,45 20,83%	17,23 23,30%
2014	5.610,40 24,44%	2.916,50 23,60%	2.693,90 25,43%	241,08 20,76%	122,70 19,20%	118,40 22,69%	33,08 21,11%	16,33 19,25%	16,68 23,24%

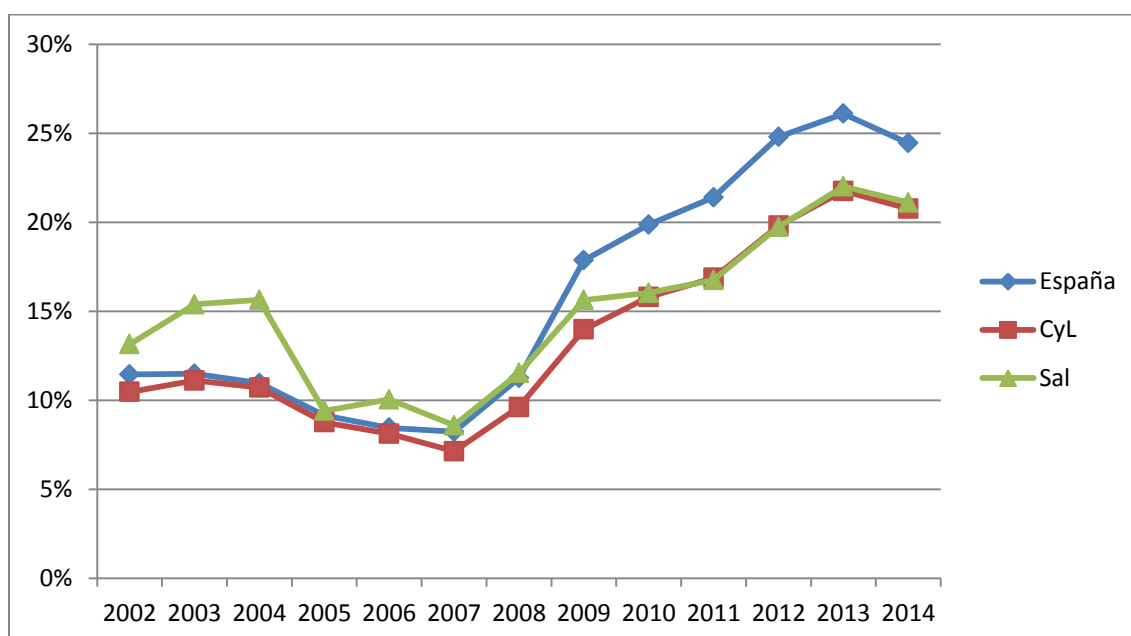
Fuente: Elaboración propia a partir de los datos de la Encuesta de Población Activa.

Nota: Valores absolutos medidos en miles de personas.

Hasta el año 2007 la tendencia dominante era la de un crecimiento constante de empleo; la tasa de desempleo de Castilla y León, ligeramente inferior a la nacional, seguían unos patrones similares mientras que la salmantina hasta dicho año se mantuvo con valores superiores aunque siguiendo similares pautas; a partir de la irrupción de la crisis en 2008 asistimos a un desolador aumento de pérdida de puestos de trabajo como podemos observar en los datos recogidos en la tabla 7, cuyo resultado inmediato es el dramático incremento de las tasas de desempleo favorecido a su vez por el trasvase de población inactiva a activa.

En la tabla se muestra como el desempleo se ha cebado con la totalidad del territorio español; desde entonces el ascenso vertiginoso del desempleo es la corriente generalizada en los tres ámbitos geográficos que sólo parece contenerse en 2014; los mayores valores los obtiene España, mientras Castilla y León se mantiene con las tasas más bajas; la escalada de la tasa de desempleo salmantina se mantiene entre ambas, imitando hasta el 2º trimestre de 2009 la tasa nacional, y a partir del 1º trimestre de 2010 a la tasa de Castilla y León. Según los últimos datos publicados, para el 1º trimestre de 2015 Salamanca tiene una tasa de 18,26%, situándose en 12ª posición provincial a nivel nacional y por debajo de Castilla y León con 20,38% y la nacional con 23,78%.

GRÁFICA 27. TASAS DE DESEMPLEO

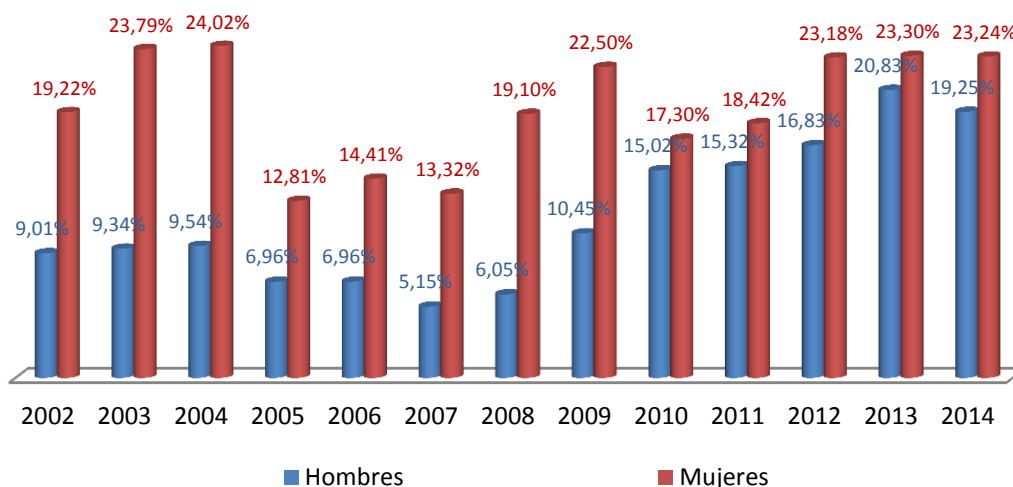


Fuente: Elaboración propia a partir de los datos de la Encuesta de Población Activa.

Como ya se ha indicado anteriormente, la pérdida de puestos de trabajo ha afectado en mayor medida a hombres, lo que implica un aumento de la tasa de desempleo mayor en varones que en mujeres.

En Salamanca en el año 2014, tomando como referencia el 2007 al arrojar los datos más favorables de la gráfica, la tasa de desempleo masculina ha aumentado en más de 14 puntos porcentuales siendo inferior a 10 los puntos que ha aumentado en las mujeres, no obstante, la tasa de desempleo de las mujeres sigue superando a la de los hombres. Esta evolución ha supuesto una reducción de la brecha entre ambas tasas, pasando de más de 8 p.p. en 2007 a 4 p.p. en 2014.

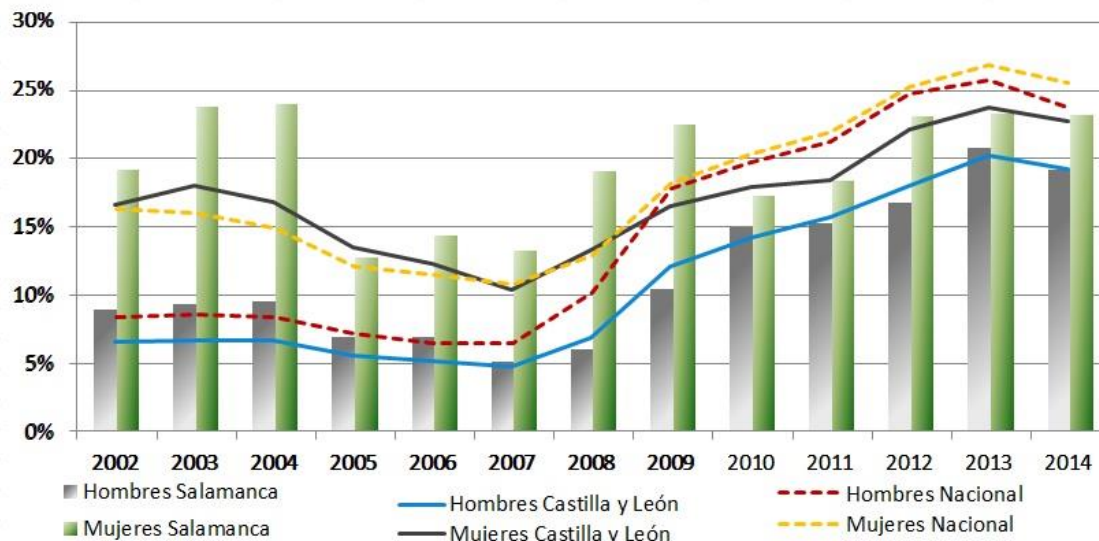
GRÁFICA 28. TASA DE DESEMPLEO POR SEXO EN SALAMANCA



Fuente: Elaboración propia a partir de los datos de la Encuesta de Población Activa.

El incremento de la tasa de desempleo masculino en mayor proporción que el femenino se ha dado en todos los ámbitos, aunque más acusado a nivel nacional, en donde las tasas llegan casi a igualarse.

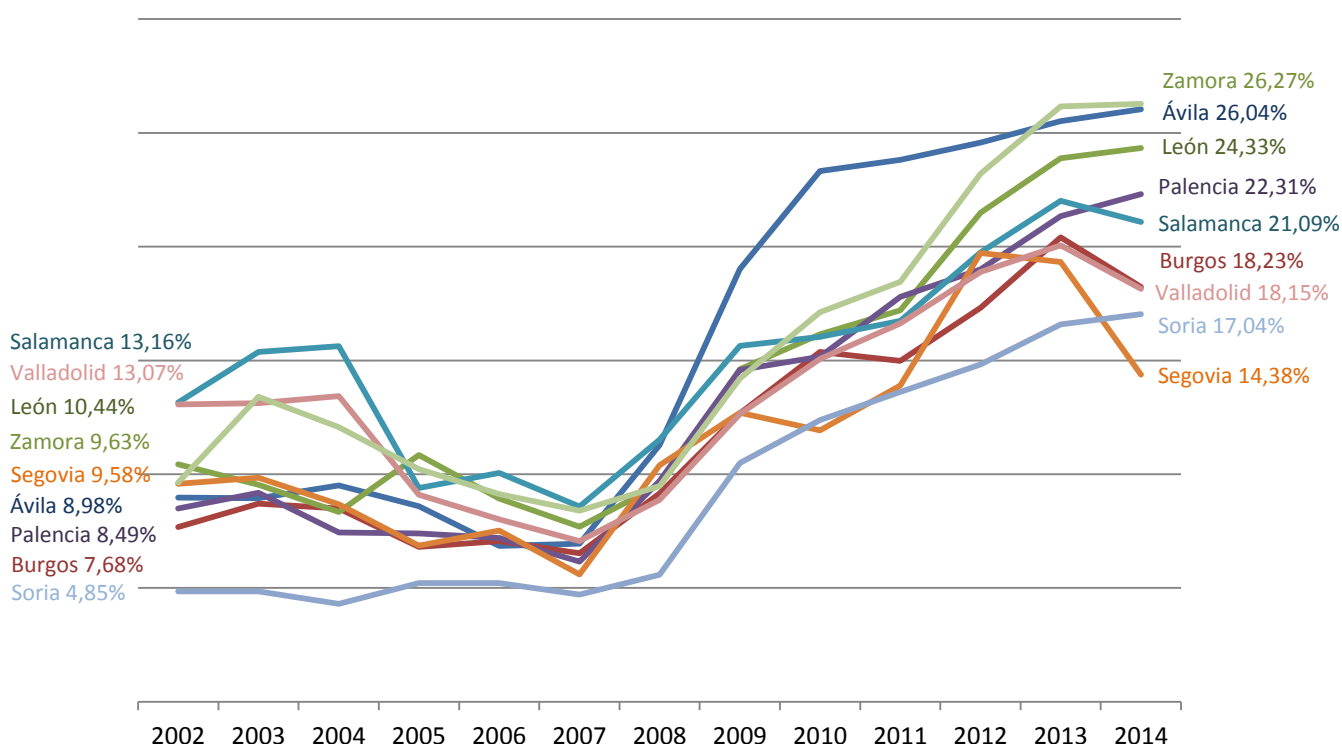
GRÁFICA 29. TASA DE DESEMPLEO: COMPARATIVA POR SEXO



Fuente: Elaboración propia a partir de los datos de la Encuesta de Población Activa.

La comparativa evolutiva de la tasa de paro a nivel provincial dentro de la Comunidad Autónoma de Castilla y León muestra como la tasa de paro se ha incrementado considerablemente en todas las provincias de la región. Salamanca, partiendo en 2002 con la tasa de paro más alta, consigue mejorar su posición acabando en 2014 en quinto con un incremento de 7,93 puntos porcentuales. La provincia que obtiene un menor incremento de su tasa de paro es Segovia con 4,80 p.p., y la que mayores incrementos sufre es la provincia de Ávila con una subida de 17,06 p.p.

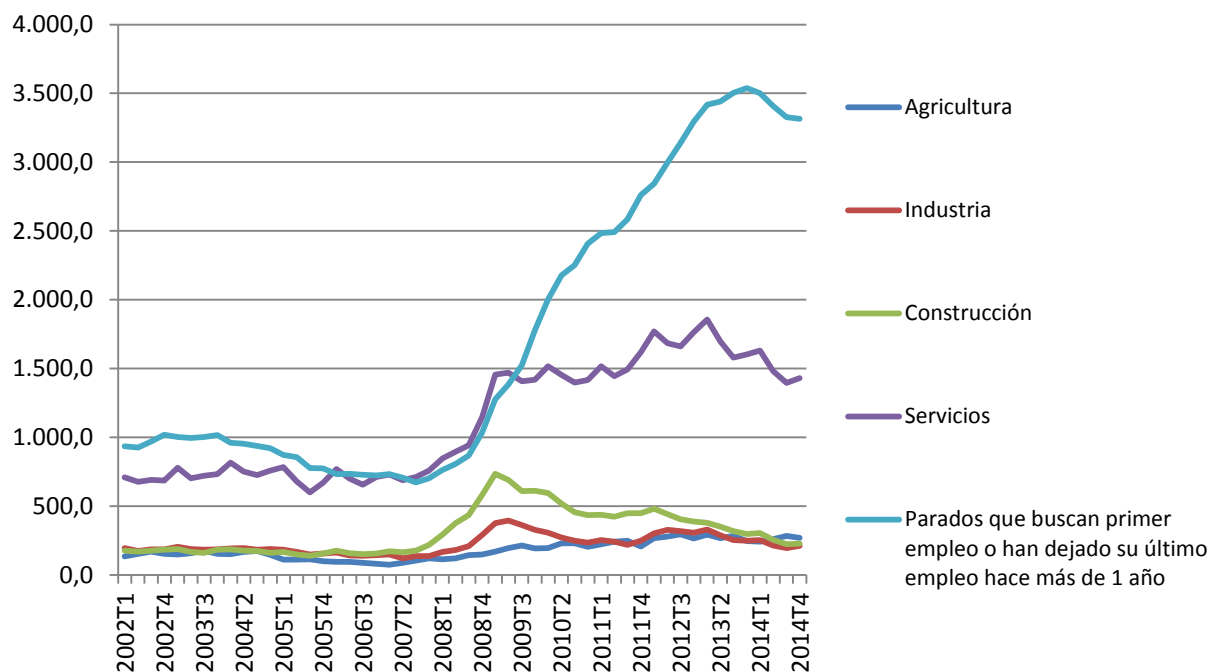
GRÁFICA 30. TASA DE DESEMPLEO PROVINCIAL EN CASTILLA Y LEÓN



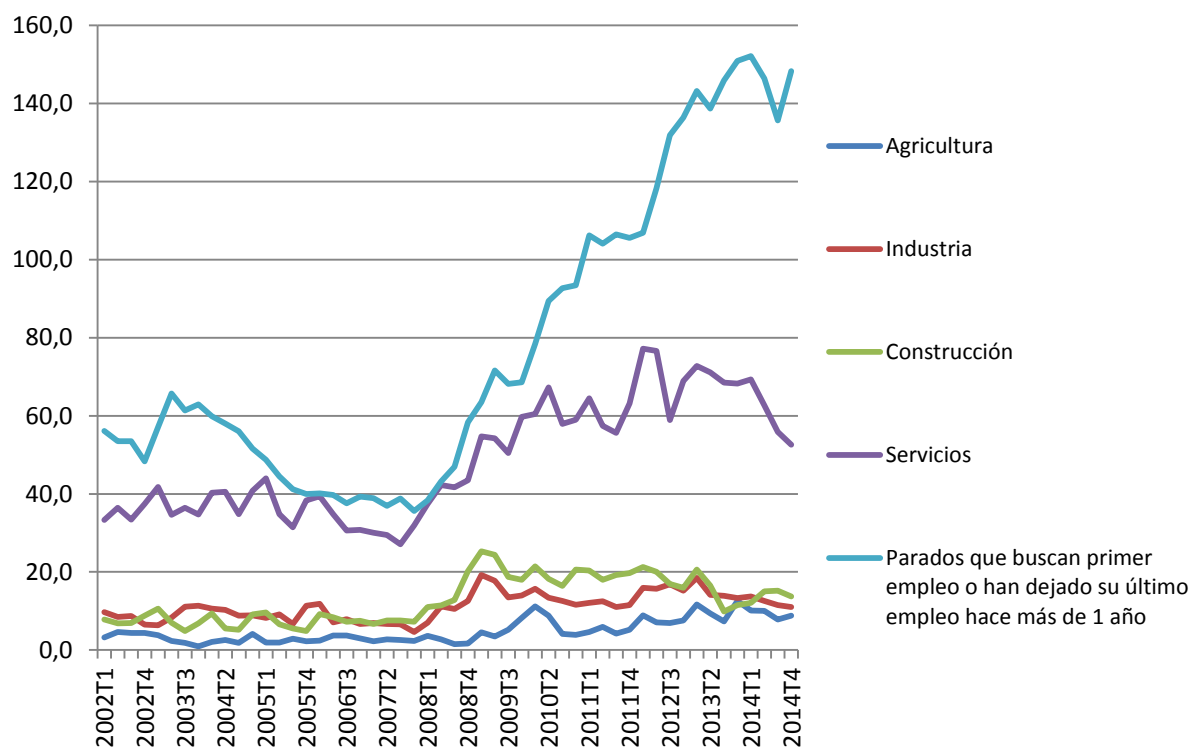
Fuente: Elaboración propia a partir de los datos de la Encuesta de Población Activa.

Desagregando la población desempleada por sectores económicos en los diferentes ámbitos espaciales obtenemos las siguientes gráficas:

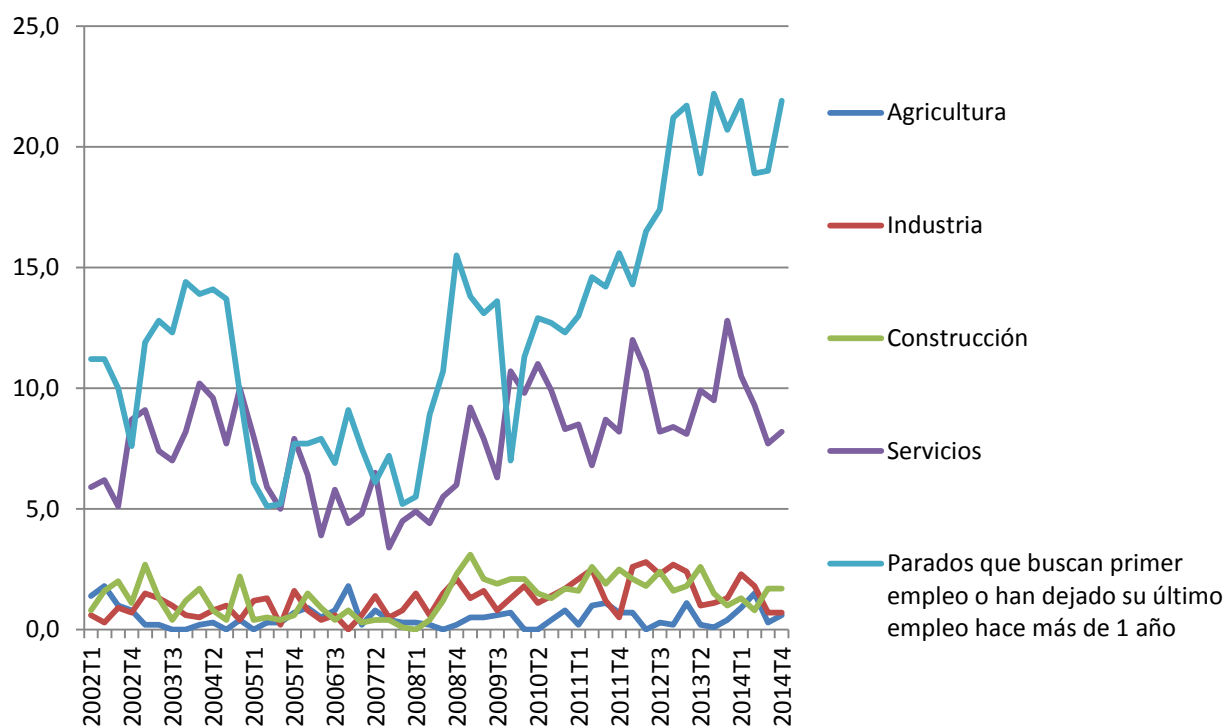
GRÁFICA 31. ESPAÑA



GRÁFICA 32. CASTILLA Y LEÓN



GRÁFICA 33. SALAMANCA



Fuente: Elaboración propia a partir de los datos de la Encuesta de Población Activa.

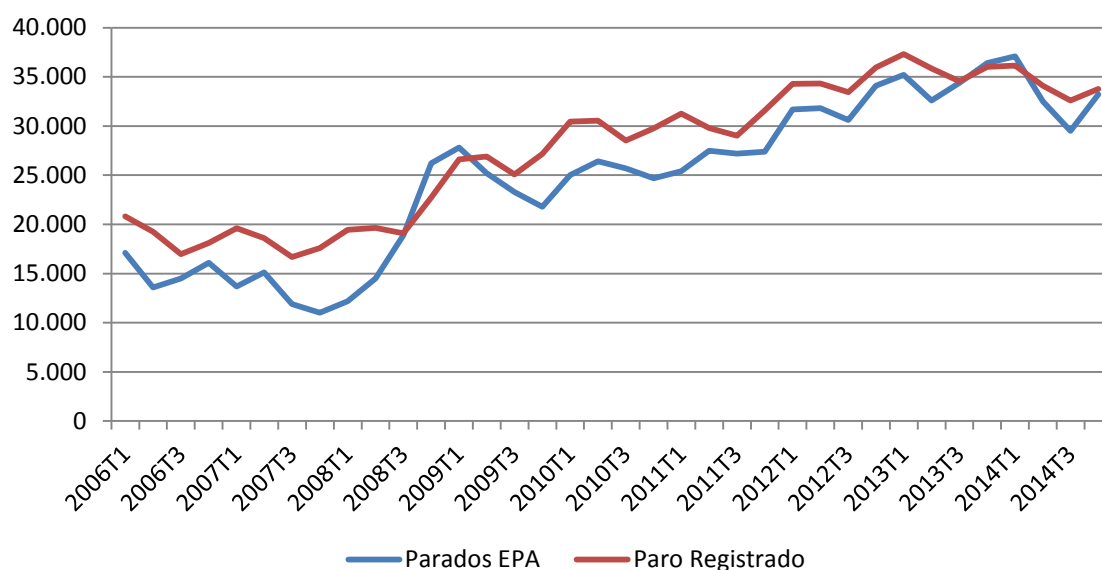
Nota: En miles de personas.

La lectura que se puede extraer de las anteriores gráficas es similar; el fuerte aumento del desempleo como principal consecuencia de la crisis afecta a todos los sectores; dentro de estos, el mayor impacto lo ha recibido el sector de la construcción en el que las diferencias máximas entre los últimos trimestres de 2005 y el 1º de 2009 que llegan a quintuplicarse tanto en Castilla y León como para el ámbito nacional y que en Salamanca pasa de tener una tasa de paro natural a dejar sin empleo a 3.100 trabajadores; seguido de éste figura el sector servicios, donde las diferencias máximas de desempleados llegan a triplicarse o cuadruplicarse como en el caso de Salamanca con un valor mínimo de desempleados en el 3^{er} trimestre de 2007 de 3.400 y con un valor máximo de 12.800 en el 4º trimestre de 2013; el sector industrial y agrícola también sufren un aumento de desempleados en armonía con la situación pero en menor cuantía al ser sectores que ocupan a menos trabajadores.

Además destaca que los valores más elevados los ha alcanzado los parados que buscan su primer empleo o que han dejado su último empleo hace más de un año, que pone de manifiesto la dificultad de los jóvenes para incorporarse al mercado laboral, la progresiva incorporación de la mujer al mercado laboral y la dificultad que tienen para encontrar un nuevo trabajo los damnificados por esta crisis y que pasan a convertirse en parados de larga duración.

Como apéndice aclarar que los datos utilizados para medir el paro como así se indica al pie de cada tabla y gráfica proceden de la Encuesta de Población Activa del Instituto Nacional de Estadística; si en su lugar se hubiera medido a través del paro registrado en las oficinas públicas de empleo pertenecientes a los Servicios Públicos de Empleo, aunque las cifras no coincidieran por las diferencias metodológicas y conceptuales utilizadas por cada estadística, la tendencia sería similar como queda de manifiesto en la siguiente gráfica en la que se plasma el paro EPA y el paro registrado en Salamanca desde 2006.

GRÁFICA 34. PARADOS EPA / PARO REGISTRADO



Fuente: Elaboración propia a partir de los datos de la Encuesta de Población Activa y del Servicio Público de Empleo.

Una de las ventajas que permite el estudio de datos procedentes del paro registrado es la posibilidad de obtener datos por municipios. Si analizamos el paro registrado en los 4 municipios salmantinos que superan los 10.000 habitantes, que según datos del Padrón son Salamanca, Santa Marta de Tormes, Béjar y Ciudad Rodrigo con 148.042, 15.011, 13.951 y 13.209 habitantes respectivamente y que juntos suman algo menos del 56% de la población total de la provincia, observamos que de los 33.797 desempleados que figuraban en las oficinas de empleo

en diciembre de 2014, cerca del 62% pertenecen a esos 4 municipios, mientras que el otro 38% pertenece a los 358 municipios restantes. Si tenemos en cuenta que al distar tan sólo 3 Km. del centro de la capital provincial Santa Marta de Tormes es una ciudad dormitorio de Salamanca, los datos poblacionales y de paro registrado deberían ser agregados dejando al descubierto el proceso de desertización que sufre la provincia. Los patrones de desempleo por sexo, edad y sector económico en los 3 grandes núcleos poblacionales indicados, siguen la misma tendencia en la que el sector servicios cuenta con un mayor número de desempleados, seguido por la construcción, la industria y la agricultura.

TABLA 8. PARO REGISTRADO SEGÚN SEXO Y EDAD EN LOS MUNICIPIOS DE MÁS DE 10.000 HABITANTES DE SALAMANCA

MUNICIPIO	DESEMPLEADOS		SEXO Y EDAD					
			HOMBRES			MUJERES		
	VALOR ABSOLUTO	PORCENTAJE	<25	25 - 44	>=45	<25	25 - 44	>=45
SALAMANCA	15.921	47,11%	788	3.238	3.179	790	3.969	3.957
BEJAR	1.775	5,25%	89	289	337	85	404	571
SANTA MARTA DE TORMES	1.682	4,98%	90	309	322	104	421	436
CIUDAD RODRIGO	1.560	4,62%	79	304	319	89	384	385
TOTAL PROVINCIA	33.797	100%	1764	6.459	7.029	1.670	8.381	8.494

TABLA 9. PARO REGISTRADO POR SECTOR EN LOS MUNICIPIOS DE MÁS DE 10.000 HABITANTES DE SALAMANCA

MUNICIPIO	SECTORES										TOTAL
	AGRICULTURA		INDUSTRIA		CONSTRUCCIÓN		SERVICIOS		SIN EMPLEO ANTERIOR		
	TOTAL	%	TOTAL	%	TOTAL	%	TOTAL	%	TOTAL	%	
SALAMANCA	349	31,13%	987	39,42%	1.797	44,21%	10.700	47,93%	2.088	55,17%	15.921
BEJAR	35	3,12%	356	14,22%	141	3,47%	1.068	4,78%	175	4,62%	1.775
SANTA MARTA DE TORMES	33	2,94%	111	4,43%	185	4,55%	1.162	5,21%	191	5,05%	1.682
CIUDAD RODRIGO	46	4,10%	89	3,55%	184	4,53%	1.041	4,66%	200	5,28%	1.560
TOTAL PROVINCIA	1.121	100%	2.504	100%	4.065	100%	22.322	100%	3.785	100%	33.797

Fuente: Elaboración propia a partir de los datos del Servicio Público de Empleo.

3.2 Población Inactiva

TABLA 10. POBLACIÓN INACTIVA

		Estudiante	Jubilado o pensionista	Labores del hogar	Incapacitado permanente	Otra	Total
2002	España	2.788,6	6.443,1	5.066,7	896,0	568,7	15.763,1
	Castilla León	187,4	480,8	343,4	40,0	27,6	1.079,2
	Salamanca	24,5	64,2	47,6	7,6	2,5	146,3
2003	España	2.712,6	6.533,0	4.980,3	861,0	529,5	15.616,3
	Castilla León	179,5	487,1	334,4	39,5	23,0	1.063,5
	Salamanca	26,5	65,3	45,1	5,8	1,8	144,5
2004	España	2.612,8	6.617,0	4.929,5	884,2	509,7	15.553,1
	Castilla León	175,0	488,5	330,3	35,7	23,0	1.052,5
	Salamanca	25,8	66,0	42,2	4,3	2,1	140,4
2005	España	2.412,9	6.800,9	4.837,8	882,6	504,7	15.438,8
	Castilla León	150,8	492,0	315,7	31,4	23,2	1.013,0
	Salamanca	21,1	70,0	42,5	4,5	4,0	142,0
2006	España	2.354,9	6.821,4	4.741,2	1.020,4	425,0	15.362,8
	Castilla León	143,6	498,4	308,1	36,5	19,3	1.005,9
	Salamanca	23,6	71,1	42,1	5,2	3,1	145,0
2007	España	2.298,6	6.921,8	4.732,1	1.039,5	415,1	15.407,0
	Castilla León	140,6	494,1	299,5	47,0	22,2	1.003,3
	Salamanca	23,1	69,9	42,6	8,2	4,4	148,2
2008	España	2.259,2	6.977,9	4.606,3	1.099,9	381,3	15.324,6
	Castilla León	131,6	492,2	290,5	57,6	17,8	989,6
	Salamanca	21,2	65,9	45,3	8,8	3,2	144,3
2009	España	2.341,1	7.088,9	4.404,1	1.179,4	377,2	15.390,6
	Castilla León	134,1	493,3	289,5	54,5	18,6	990,1
	Salamanca	18,4	68,1	44,1	8,3	3,7	142,6
2010	España	2.434,9	7.187,9	4.246,0	1.175,1	351,7	15.395,5
	Castilla León	131,6	487,2	277,6	59,2	18,3	973,9
	Salamanca	20,3	70,5	38,4	8,5	2,7	140,4
2011	España	2.477,3	7.339,9	4.054,0	1.159,9	377,1	15.408,2
	Castilla León	131,0	492,0	267,9	56,0	20,5	967,3
	Salamanca	18,1	70,3	37,6	8,1	3,7	137,8
2012	España	2.460,7	7.408,2	3.946,7	1.188,2	367,6	15.371,3
	Castilla León	133,9	488,8	256,7	60,1	18,0	957,5
	Salamanca	18,8	68,7	35,4	7,9	2,8	133,6
2013	España	2.305,2	7.518,9	3.972,9	1.284,5	367,1	15.448,5
	Castilla León	125,3	495,4	250,4	71,7	16,0	958,7
	Salamanca	17,6	71,5	34,8	9,6	3,0	136,4
2014	España	2.372,6	7.637,1	3.939,6	1.272,9	337,8	15.560,0
	Castilla León	128,2	496,0	243,1	67,9	14,2	949,4
	Salamanca	18,3	71,1	32,2	10,5	2,4	134,5

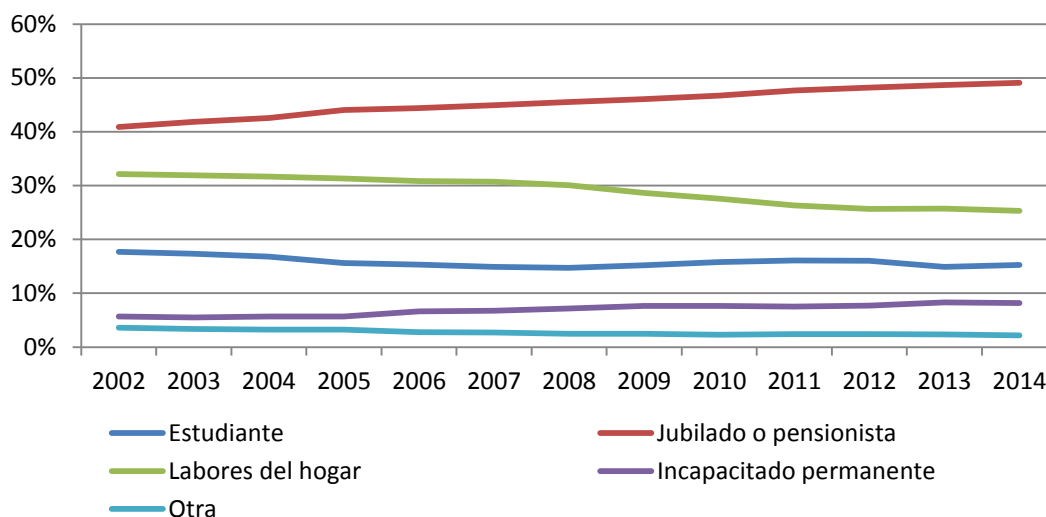
Fuente: Elaboración propia a partir de los datos de la Encuesta de Población Activa.

Nota: En miles de personas.

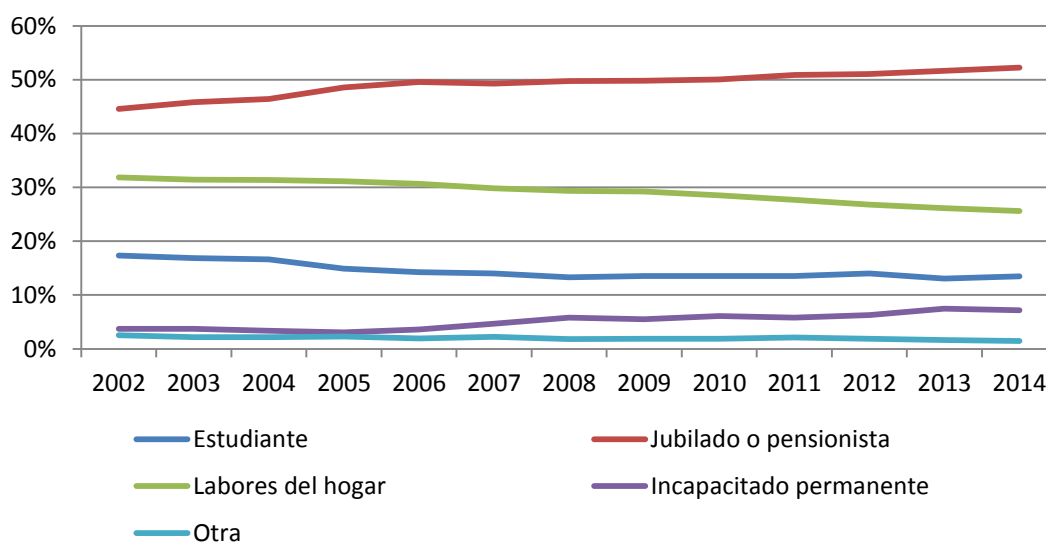
El colectivo con mayor representatividad en la población inactiva corresponde a los jubilados y perceptores de una pensión distinta de la de jubilación, como una manifestación más del envejecimiento de la población.

Las tres gráficas siguientes recogen los datos sobre la población inactiva para cada ámbito espacial.

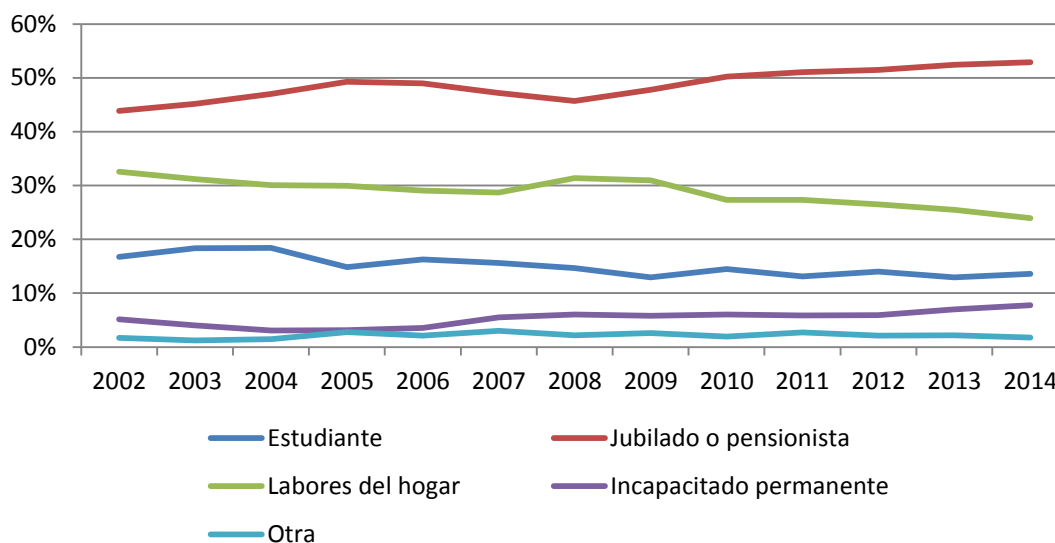
GRÁFICA 35. ESPAÑA



GRÁFICA 36. CASTILLA Y LEÓN



GRÁFICA 37. SALMANTINA

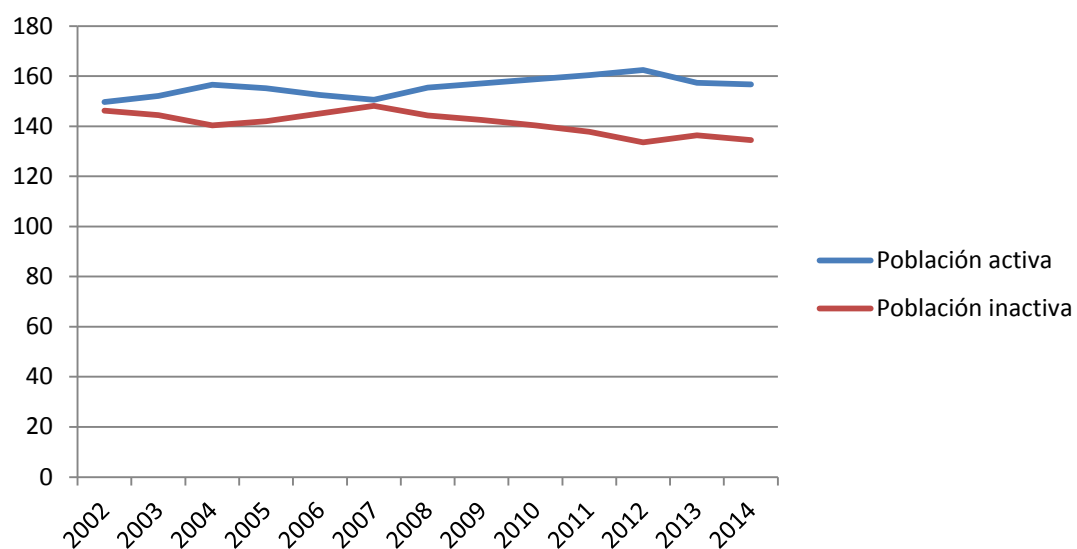


Fuente: Elaboración propia a partir de los datos de la Encuesta de Población Activa.

Las variaciones destacables en la población inactiva en todas las áreas geográficas consideradas ponen de manifiesto un ligero aumento de población jubilada y perceptora de pensiones distintas a la de la jubilación, junto con una reducción de la población dedicada a labores del hogar ocasionada por la progresiva incorporación de la mujer al mercado laboral a la que venimos asistiendo desde finales de la década de los setenta; esta reducción se hace más notable en España y Castilla y León a partir de 2008 y en Salamanca desde el 2009 por la crisis económica como consecuencia de la pérdida de ingresos en los hogares por el aumento del desempleo y la finalización de prestaciones y subsidios de desempleo que empuja a las personas que hasta antes de la crisis se habían dedicado a las labores del hogar a incorporarse al mercado de trabajo para intentar contribuir al sustento del núcleo familiar.

Este trasvase de población inactiva a población activa da como resultado un distanciamiento entre ambas.

GRÁFICA 38. POBLACIÓN ACTIVA E INACTIVA SALAMANCA



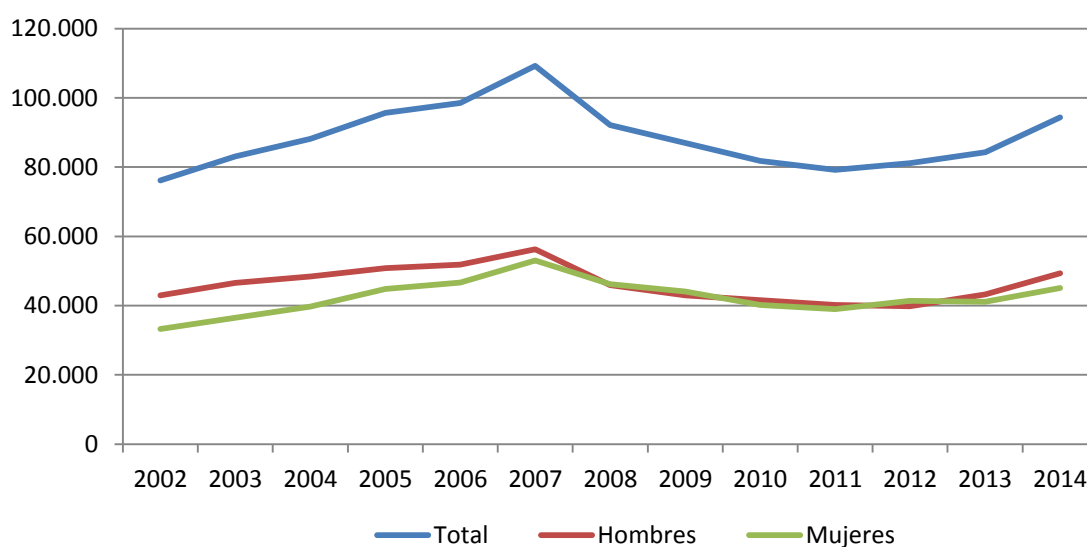
Fuente: Elaboración propia a partir de los datos de la Encuesta de Población Activa.

Nota: En miles de personas.

3.3 Análisis descriptivo de la contratación: duración y jornada

El número de contratos registrados es otra de las variables del mercado de trabajo que sufren una caída especial durante la crisis; de este modo el número de contratos registrados en Salamanca va en continuo ascenso hasta el año 2007, y es a partir de entonces cuando sufre una acelerada caída alcanzando en 2011 valores de 10 años atrás.

GRÁFICA 39. CONTRATOS REGISTRADOS EN SALAMANCA

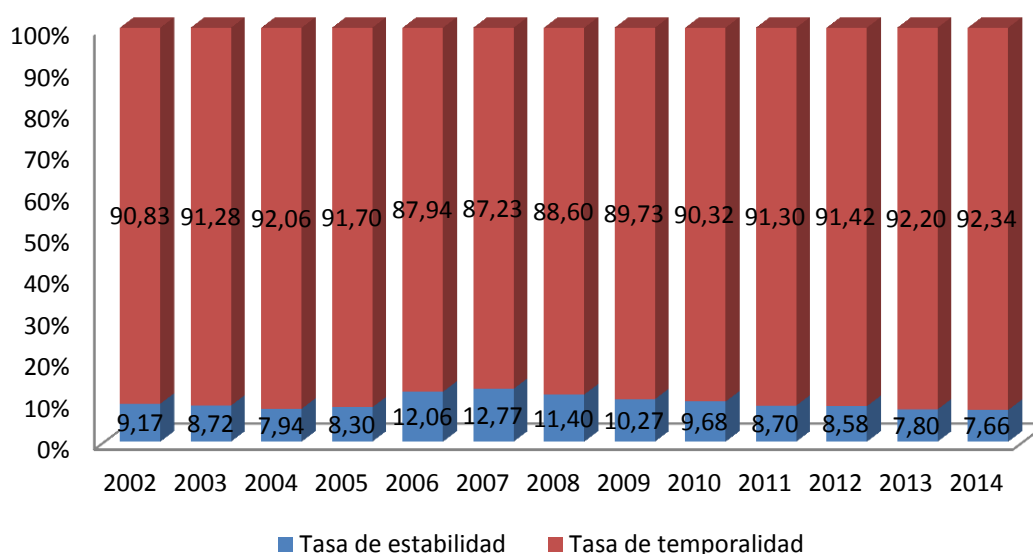


Fuente: Elaboración propia a partir de los datos del Servicio Público de Empleo.

Respecto al sexo, 2007 sigue siendo el punto de inflexión; el registro de contratos a trabajadores varones supera al de las mujeres, pero a partir de entonces ambos caen, aunque los contratos al colectivo masculino lo hacen en mayor cuantía llegando a igualarse al de mujeres e incluso cayendo por debajo.

Si hablamos de la duración de los contratos y pese a que la normativa laboral establece la contratación indefinida como la habitual y la temporalidad como excepcional, vemos como a lo largo del periodo de referencia la temporalidad no baja ningún año del 88% en contratos anuales acumulados; 2007 no hace más que empeorar la tasa de temporalidad y por tanto la precariedad de los contratos registrados con un descenso continuado del número de contratos indefinidos registrados.

GRÁFICA 40. TASA DE ESTABILIDAD Y TEMPORALIDAD EN SALAMANCA



Fuente: Elaboración propia a partir de los datos del Servicio Público de Empleo.

TABLA 11. CONTRATOS REGISTRADOS SALAMANCA

TABLA. CONTRATOS REGISTRADOS EN 2014 SEGÚN JORNADA Y SEXO				
Duración	Jornada	HOMBRES	MUJERES	TOTAL
Indefinidos	Completa	2.252	1.204	3.456
	Parcial	1.214	2.023	3.237
	Fijo Discontinuo	388	145	533
Temporales	Completa	26.179	15.399	41.578
	Parcial	19.256	26.297	45.553

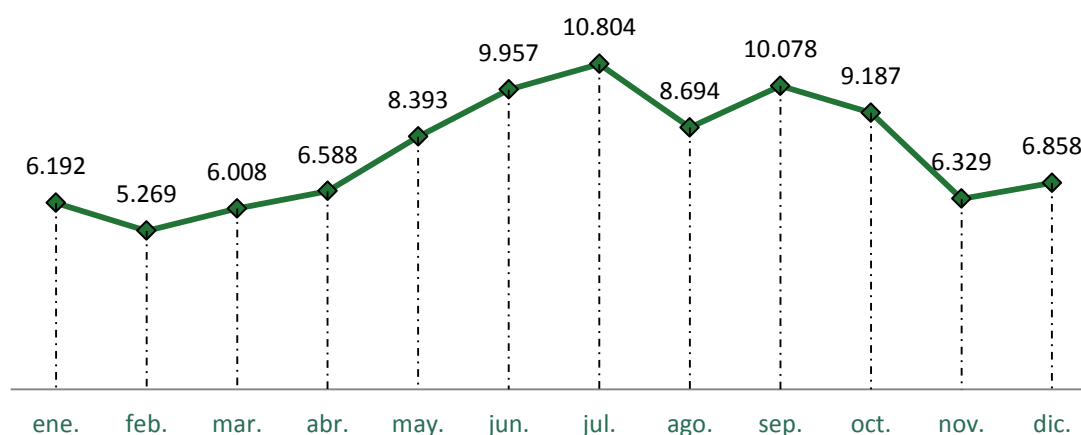
Fuente: Elaboración propia a partir de los datos del Servicio Público de Empleo.

La precariedad laboral y la temporalidad es la nota dominante en la contratación; de los 94.357 contratos registrados en Salamanca el año pasado, solamente el 7,66% es indefinido y de estos únicamente la mitad a jornada completa; este abismo entre la contratación temporal y la indefinida es el resultado del uso abusivo de la contratación temporal, legalmente establecido por las supuestas características del modelo productivo español basado en actividades con una demanda volátil como la construcción y el turismo que requieren de una mayor temporalidad en la contratación y trabajadores con baja cualificación; sin embargo la temporalidad ha sido utilizada por las empresas como mecanismo para adaptarse a los ciclos económicos, explotando dicha figura contractual en sectores poco relacionados con

la demanda estacionaria para proceder a su despido masivo en tiempos de crisis como medio de reducción de costes.

La segunda brecha que encontramos está relacionada con la contratación por sexo; si bien la distribución del número de contratos por sexo en 2014 no muestra apenas distinciones, respecto al tipo de jornada destaca que el 58% de todos los contratos a tiempo parcial registrados en Salamanca en 2014 fueron ocupados por mujeres; la explicación tradicional radica en la combinación que las mujeres hacen de contratos a tiempo parcial con el cuidado de personas; otra explicación deriva de las consecuencias conseguidas con las políticas activas de empleo que favorecen la incorporación de la mujer al mercado laboral, aunque la razón fundamental radica en la enorme dificultad de las mujeres para acceder a un trabajo a jornada completa.

GRÁFICA 41. REGISTRO MENSUAL DE CONTRATOS SALAMANCA 2014

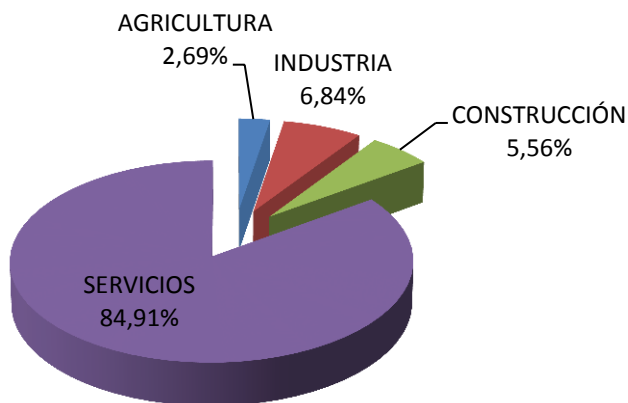


Fuente: Elaboración propia a partir de los datos del Servicio Público de Empleo.

Otra de las características del mercado laboral salmantino queda reflejada en la evolución mensual de la contratación, donde la estacionalidad estival concentra la mayor contratación.

Respecto a los sectores fuente de contratación es el sector servicios el líder indiscutible pese a presentar 2 puntos menos que el año anterior; el resto de sectores mejoran livianamente sus resultados respecto al 2013 pero con un relevancia claramente inferior.

GRÁFICA 42. CONTRATOS POR SECTOR EN SALAMANCA 2014

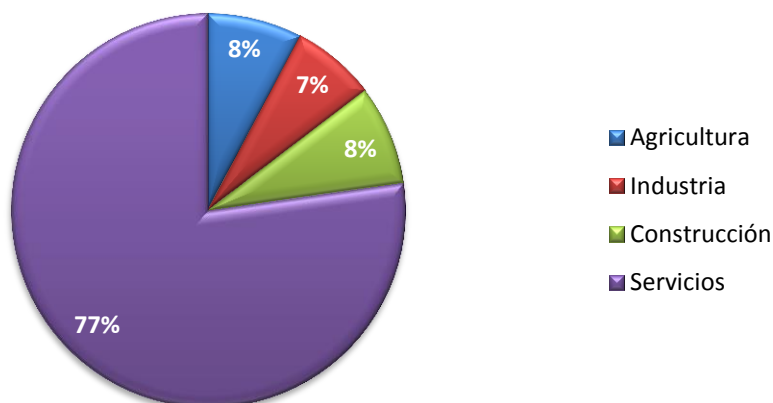


Fuente: Elaboración propia a partir de los datos del Servicio Público de Empleo.

Dentro del sector servicios, la sección de la actividad económica salmantina con mayor contratación en 2014 fue la hostelería con 27.370 contratos, seguida de actividades administrativas y servicio auxiliar con 11.805 contratos y comercio y reparación de vehículos con 9.177 contratos.

Podemos concluir el presente apartado haciendo referencia a la contratación dirigida a población extranjera. En 2014 se realizaron un total de 4.891 contratos, 2.074 correspondieron a comunitarios y 2.817 a extracomunitarios. Por sectores, servicios vuelve a prevalecer.

GRÁFICA 43. CONTRATOS POR SECTOR A EXTRANJEROS SALAMANCA 2014



Fuente: Elaboración propia a partir de los datos del Servicio Público de Empleo.

3.4 Afiliación a la Seguridad Social

Las afiliaciones siguen el mismo comportamiento ante la crisis que el resto de variables.

TABLA 12. AFILIACIÓN AL SISTEMA DE LA SEGURIDAD SOCIAL

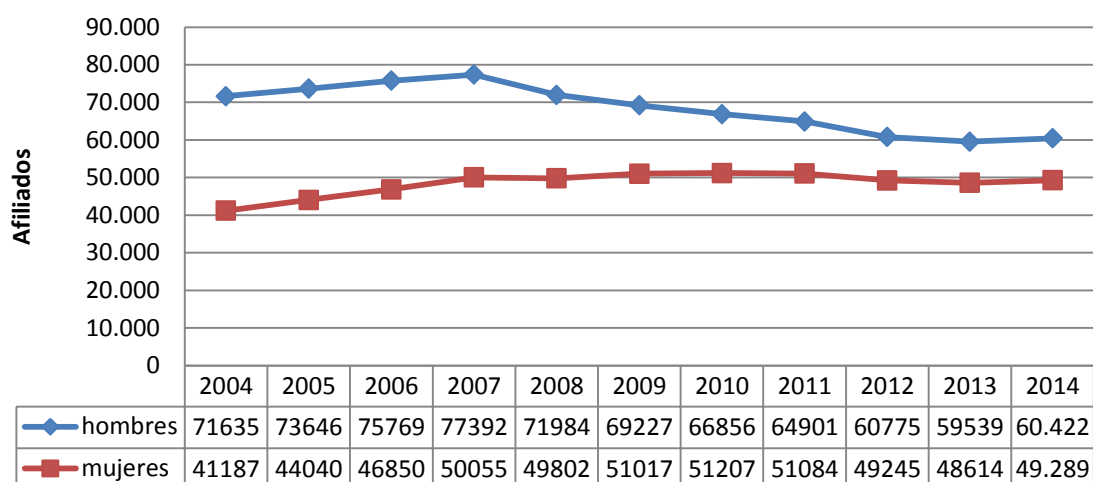
	Nacional	Castilla y León	Salamanca
2002	16.188.390	836.942	108.209
2003	16.589.561	847.244	108.812
2004	17.161.920	877.653	112.822
2005	18.156.182	911.905	117.686
2006	18.770.259	944.402	122.619
2007	19.195.755	975.329	127.447
2008	18.305.613	942.773	121.786
2009	17.640.018	922.488	120.244
2010	17.478.095	908.831	118.063
2011	17.111.792	894.250	115.986
2012	16.332.488	845.293	110.021
2013	16.258.042	829.662	108.153
2014	16.651.884	841.796	109.711

Fuente: Elaboración propia a partir de datos del Ministerio de Empleo y Seguridad Social.

Nota: Datos a 31 de diciembre de cada año.

Hasta el año 2007 el número trabajadores afiliados al Sistema de la Seguridad Social experimentó un crecimiento constante en el que los hombres afiliados superaban a las mujeres; es de nuevo a partir del año 2008 cuando la crisis se manifiesta con una fuerte reducción de afiliaciones en las tres áreas geográficas objeto de estudio.

GRÁFICA 44. AFILIADOS POR SEXO SALAMANCA



Fuente: Elaboración propia a partir de datos del Ministerio de Empleo y Seguridad Social.

Centrando el estudio en la provincia de Salamanca, por género el descenso total es motivado por la caída de afiliaciones de hombres por las causas ya citadas mientras el crecimiento de mujeres afiliadas se estabiliza.

Por regímenes el número de afiliados mayoritarios es el perteneciente al régimen general no existiendo diferencia por sexo; sobre el resto de regímenes, se distingue claramente que el sector agrario es predominantemente masculino siendo el de empleados de hogar femenino; también destaca la primacía de hombres en la afiliación de autónomos llegando a duplicar a las mujeres.

TABLA 13. AFILIADOS POR RÉGIMEN SALAMANCA 2007 / 2014

Año 2007	Régimen General			R.E.T.A.		TOTAL
Sexo	General	Agrario	E. Hogar	General	Agrarios	
Hombres	53.879	1.755	63	16.936	4.759	
Mujeres	40.608	131	1.440	7.284	592	
Total	94.487	1.886	1.503	24.220	5.351	127.447

Año 2014	Régimen General			R.E.T.A.		TOTAL
Sexo	General	Agrario	E. Hogar	General	Agrarios	
Hombres	39.296	1.638	85	15.626	3.777	
Mujeres	38.291	104	2.749	7.511	634	
Total	77.587	1.742	2.834	23.137	4.411	109.711

Resultado	Régimen General			R.E.T.A.		TOTAL
Sexo	General	Agrario	E. Hogar	General	Agrarios	
Hombres	-14.583	-117	22	-1.310	-982	
Mujeres	-2.317	-27	1.309	227	42	
Total	-16.900	-144	1.331	-1.083	-940	-17.736

Fuente: Elaboración propia a partir de datos del Ministerio de Empleo y Seguridad Social.

Nota: Datos a 31 de diciembre de cada año.

Las variaciones de afiliación respecto al año 2007 no afectan por igual según régimen y sexo; Las pérdidas del régimen general son las más importantes al ser el régimen que más trabajadores ampara con una clara distinción entre sexos siendo el descenso claramente masculino; es de destacar que el régimen de empleados de hogar tiene una mayoría rotunda de afiliación de mujeres y que es el único que tiene un incremento respecto a 2007, lo que junto al crecimiento de afiliadas al R.E.T.A., permite absorber la pérdida de afiliaciones del régimen general.

4. CONCLUSIONES

La principal conclusión a la que podemos llegar es que la crisis económica ha agravado drásticamente los problemas endémicos característicos del mercado laboral de la provincia de Salamanca, haciéndola retroceder a niveles de diez años atrás.

La consecuencia más amarga de la crisis ha sido el despido de miles de trabajadores, (temporales y poco cualificados en primera instancia e indistintamente después) que unido a la imposibilidad de acceder a un puesto de trabajo a jóvenes y mujeres procedentes de la población inactiva han propiciado un exorbitante crecimiento del desempleo; este desempleo se ha caracterizado por ser de larga duración, provocando que una parte de la población desempleada acabe desanimada al cansarse de buscar y no encontrar trabajo, terminando por considerarlo tarea casi imposible. Respecto al género, la pérdida de empleo ha afectado en mayor proporción a los hombres, en sintonía con Castilla y León y España.

Además la mayoría del empleo generado está basado en el modelo económico anterior poco diversificado con una estructura productiva estacionaria cimentada sobre el sector servicios y con la hostelería como principal propulsor caracterizado por unas condiciones laborales precarias basadas en la temporalidad, parcialidad, ocupaciones de baja cualificación, y bajas retribuciones que no permiten aportar la estabilidad laboral necesaria que fije población.

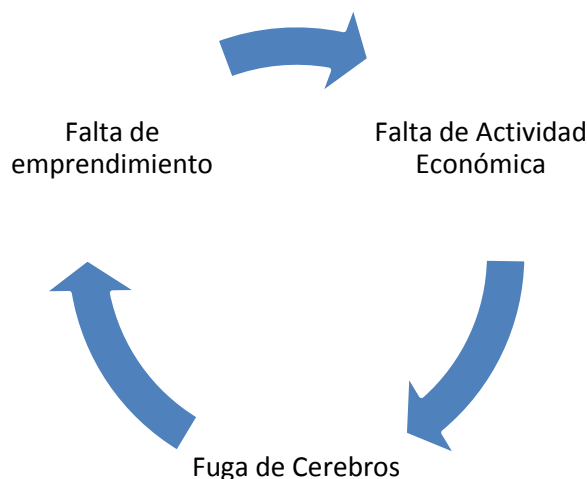
Esta incapacidad del mercado laboral de Salamanca para absorber sus propios recursos humanos ha provocado la emigración de jóvenes formados que no se pueden desarrollar profesionalmente y buscan su futuro fuera de la provincia convirtiéndose por tanto en exportadora de mano de obra cualificada.

El efecto inmediato de esta emigración es la despoblación; la sangría demográfica no es consecuencia directa de la crisis actual, se viene produciendo desde los años 60 durante el periodo de industrialización española; sin embargo Salamanca a principios del siglo XXI empezó a tener atractivo económico que favoreció una inmigración de trabajadores con baja cualificación, que permitió temporalmente camuflar los datos de crecimiento vegetativo de la población nativa, inmigrantes que con el inicio de la crisis empezaron a abandonar la provincia. Como vemos recurrir a la inmigración para paliar la despoblación es una solución parcial.

La secuela de la emigración de jóvenes es el envejecimiento poblacional de Salamanca así como su estancamiento por la caída de los índices de natalidad, acelerando el fenómeno de la despoblación. En este punto hay que enfatizar el fenómeno de la despoblación de los núcleos rurales; la mayoría cuenta con una demografía reducida y de elevada edad lo que propiciará en un futuro no muy lejano la desaparición de muchos de ellos ya que el sector primario carece de atractivo económico por la imposición de regulaciones internacionales sobre la producción agrícola por lo que ya pocas personas quieren trabajar en el campo.

Esto propicia el fenómeno de desertización desapareciendo así toda oferta y demanda de bienes y servicios que a su vez fomenta que nadie viva allí.

Todo ello parece augurar un futuro poco prometedor a la provincia de Salamanca y con ella a la Comunidad Autónoma de Castilla y León que adolece de los mismos males si no se da con la solución que acabe con el círculo vicioso:



Es urgente frenar la despoblación diversificando el modelo económico y estimulando la inversión y el emprendimiento empresarial que permita mantener y generar un empleo de calidad, así como apostar por la dinamización del mundo rural o llegará el momento en que ya no habrá solución.

BIBLIOGRAFÍA

- ✓ CESCYL (2014), *Situación Económica y social de Castilla y León 2013*. Ed. CESCYL, Valladolid.
- ✓ 2014 Informe del Mercado de Trabajo de Salamanca. Datos 2013. Observatorio de las Ocupaciones. Servicio Público de Empleo Estatal. Abril 2014. Ed. SEPE, Madrid.
- ✓ *www.dipsanet.es* *Diputación de Salamanca*
- ✓ *www.ine.es* *Instituto Nacional de Estadística*
- ✓ *www.jcyl.es* *Junta de Castilla y León*
- ✓ *www.estadistica.jcyl.es/* *Sistema de Información Estadística Junta CyL*
- ✓ *www.sepe.es* *Servicio Público de Empleo*
- ✓ *www.empleo.gob.es/es/estadisticas/* *Ministerio de Empleo y Seguridad Social*
- ✓ *www.elmundo.es* *Diario Online*
- ✓ *www.salamanca24horas.com* *Diario Online*