

Grado de Relaciones Laborales y Recursos Humanos
UNIVERSIDAD DE VALLADOLID
Facultad de Ciencias del Trabajo
Departamento Economía Aplicada (Estadística y Econometría)



La formación y el empleo en España. Un análisis empírico a partir de la Encuesta de Población Activa

Autora: Marta Martín Martín

Año académico 2014/2015

ÍNDICE DE CONTENIDOS

INTRODUCCIÓN.....	1
1. LA FORMACIÓN Y EL EMPLEO. UNA VISIÓN GENERAL.....	2
1.1. FORMACIÓN DE LA POBLACIÓN ADULTA.....	2
1.2. EL CAPITAL HUMANO.....	7
1.3. BENEFICIOS DE LA EDUCACIÓN.....	8
1.4. ULTIMOS DATOS EN ESPAÑA.....	10
2. LA FORMACIÓN PARA EL EMPLEO. MEJORA DE LA EMPLEABILIDAD.....	11
2.1. NORMATIVA.....	11
2.2. TIPOS DE FORMACIÓN PROFESIONAL PARA EL EMPLEO.....	12
2.2.1. FORMACIÓN DE DEMANDA O BONIFICADA.....	12
2.2.2. FORMACIÓN DE OFERTA O SUBVENCIONADA.....	12
2.3. DIFERENCIAS ENTRE EL SISTEMA ANTERIOR Y EL ACTUAL.....	13
2.4. IMPORTANCIA DE LA FORMACIÓN CONTINUA.....	14
3. ANÁLISIS DE DATOS	15
3.1. ENCUESTA DE POBLACIÓN ACTIVA	15
3.2. LA FORMACIÓN Y EL EMPLEO EN LA E.P.A.....	17
4. CONCLUSIONES	36
5. BIBLIOGRAFÍA	38
6. ANEXO ESTADÍSTICO	39

Introducción

En el presente trabajo se presenta un estudio sobre cómo influye la formación en el acceso al mercado laboral y en la permanencia en el mismo, así como cuáles serán las condiciones y expectativas laborales y salariales de la población.

En primer lugar, se hace una exposición de los distintos niveles educativos de la población adulta en España, datos obtenidos de la OCDE (Organización para la Cooperación y Desarrollo Económico), que publica cada año datos estadísticos e indicadores del sistema educativo de los 34 Estados Miembros que la componen, los países más desarrollados del mundo y otros ocho países que forman parte del G20. El último Informe, "Education at a Glance. OCDE Indicators" ("Panorama de la Educación. Indicadores de la OCDE"), presenta datos de España comparándolos con la OCDE y la UE21 (los 21 países de la UE que pertenecen a la OCDE).

En segundo lugar se da una idea general de la Formación en España, resaltando los datos obtenidos a cerca de la población adulta, población en edad de trabajar de acuerdo con el último informe PIAAC.

Se reflejan los beneficios de la educación, teniendo en cuenta la teoría del Capital Humano y se plasman los últimos datos obtenidos de la Submuestra de la variable de Enseñanza y Formación publicada recientemente por el Instituto Nacional de Estadística.

Se hace una mención a la Formación Permanente a lo largo de la vida laboral indicando la nueva regulación de la Formación Profesional para el Empleo y las modificaciones introducidas tras la reforma.

Se define la Encuesta de Población Activa, indicando cuál es la metodología a seguir y comentando en el siguiente apartado los resultados obtenidos de la misma al cruzar las variables de Nivel de Estudios (Nforma); ¿Ha cursado estudios reglados en las 4 últimas semanas? (Cursr), ¿Ha cursado estudios no reglados en las 4 últimas semanas? (Ncurnr), Nivel de los estudios reglados cursados en las 4 últimas semanas (Ncurs), Nivel de los estudios no reglados cursados en las 4 últimas semanas (Ncurnr); Edad de finalización de los estudios (Edades), y Número de horas de formación no reglada en las 4 últimas semanas (Hcurnr), con las siguientes variables: Sexo, Grupo de Edad, Situación en relación con la actividad, Ocupación principal y Comunidad Autónoma.

Por último, tras las conclusiones, se incluye un Anexo Estadístico en el que se muestran las tablas de contingencia y los gráficos obtenidos de las variables

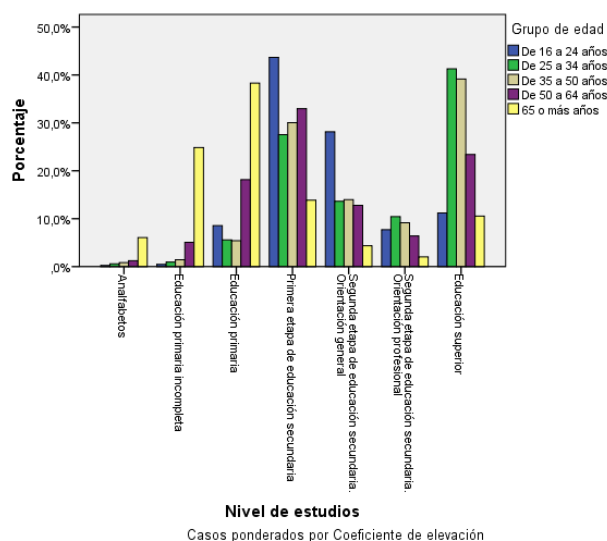
analizadas y unas tablas de contingencia de la variable Situación en relación con la actividad económica según el Nivel de Estudios que reflejan, por Grupos de Edad las tasas de actividad, paro y ocupación.

1. La formación y el empleo. Una visión general.

1.1 Formación de la población adulta

En España en el período comprendido entre los años 2000-2012, la población de 25 a 64 años que posee estudios de Segunda Etapa de Educación Secundaria ha aumentado en 6 puntos porcentuales, siendo un 22% la población adulta que posee estudios de este nivel y un 32% posee estudios de nivel Terciario (Universidad y Formación Profesional de Grado Superior). Respecto de los estudios de Educación Secundaria nuestro país se sitúa muy por debajo de la media de los países de la OCDE (44%) y de la UE21 (48%), mientras que en los estudios Terciarios el nivel es muy similar, el 33% es la media de la OCDE, superando a la media de la UE21, el 29%.

El porcentaje de población española con estudios de primera etapa de Educación Secundaria o inferior ha disminuido en 17 puntos porcentuales pasando del 62 al 45%.



Hay que resaltar que las mayores diferencias entre los jóvenes adultos con edades comprendidas entre los 25 y los 34 años y los adultos con edades entre los 35 y los 64, respecto de la formación, se encuentra en el sexo, de forma que en el caso de los primeros tanto hombres como mujeres presentan una alta cualificación, no siendo así en el caso de las mujeres del segundo grupo donde la proporción de las que alcanzaron estudios Terciarios es inferior a la de las mujeres jóvenes adultas.

El PIAAC, Programa Internacional para la Evaluación de las Competencias de la Población Adulta que elabora la OCDE, evalúa las competencias en comprensión lectora, matemáticas y resolución de problemas en entornos tecnológicos, situándose España, por debajo de la media de los países de la OCDE y muy distanciada de Japón o Noruega donde los resultados para los niveles educativos más bajos superan a los de los países con niveles educativos medios. En este Informe (PIAAC), se evalúan las competencias de este grupo de población de los 24 países participantes para conocer el nivel y el reparto de esas competencias, en particular las cognitivas y las profesionales que son necesarias para participar con éxito en el mundo laboral actual. Los datos se toman de la población entre 16 y 65 años (ambos incluidos) que residan en el país en ese momento, siendo la muestra final en España de 6.055 personas, llevándose a cabo entre el 1 de septiembre de 2011 y el 1 de mayo de 2012.

Se establece una escala de seis niveles de rendimiento que van del inferior a 1 (rendimiento más bajo) hasta el nivel 5 (máximo rendimiento).

El examen y distribución de competencias que adquiere la población y su desarrollo a lo largo de la vida laboral son una novedad que sirven para comprender la incidencia de la formación en la productividad, capacidad tecnológica, competitividad, exportaciones y crecimiento económico y bienestar social; no siendo mayor esa incidencia según el nivel de estudios alcanzado sino según lo realmente aprendido en la etapa formativa junto con las competencias adquiridas en otros ámbitos distintos al escolar.

La encuesta internacional PIAAC evalúa dos habilidades básicas y dos opcionales, consideradas como competencias relevantes en el ámbito laboral, para la integración en el mercado de trabajo y en la sociedad.

Las habilidades básicas son:

- Comprensión lectora. Capacidad de comprender distintos textos escritos y trabajar con ellos.
- Competencia matemática. Capacidad para utilizar, aplicar, interpretar y manejar conceptos matemáticos.

Las habilidades opcionales son:

- Resolución de problemas en entornos informatizados o digitales. Capacidad para usar las TIC (Tecnologías de la Información y Comunicación), interpretar y analizar información en medios digitales. España, Francia, Italia y Chipre no han participado en esta evaluación.

- Componentes de la comprensión lectora. Se refiere al conocimiento de vocabulario, decodificación e identificación de palabras.

La evaluación se desarrolla sobre una escala de 500 puntos, dividida en niveles que indican lo que una persona es capaz de hacer según la puntuación obtenida. En comprensión lectora y matemáticas hay 6 niveles con sus correspondientes intervalos de puntuación:

- Nivel inferior a 1: Menos de 176 puntos.
- Nivel 1: De 176 a 225 puntos.
- Nivel 2: De 226 a 275 puntos.
- Nivel 3: De 276 a 325 puntos.
- Nivel 4: De 326 a 375 puntos.
- Nivel 5: De 376 a 500 puntos.

En comprensión lectora las puntuaciones obtenidas por España (252) están por debajo de la media de la OCDE (273) y del resto de países desarrollados que participaron, de forma que un adulto en España puede realizar tareas de un nivel 2.

Los adultos en el nivel 2 pueden relacionar distintos textos en medios digitales e impresos, parafrasear y comparar y opinar sobre la información facilitada.

En idéntico nivel se encuentra España respecto de los datos de la evaluación de comprensión matemática. Los adultos en este nivel 2 realizan actividades de dos o más pasos para calcular utilizando números enteros o decimales, porcentajes y fracciones; medidas simples y representaciones espaciales; estimaciones; e interpretación de datos simples y estadísticas en textos, tablas y gráficos.

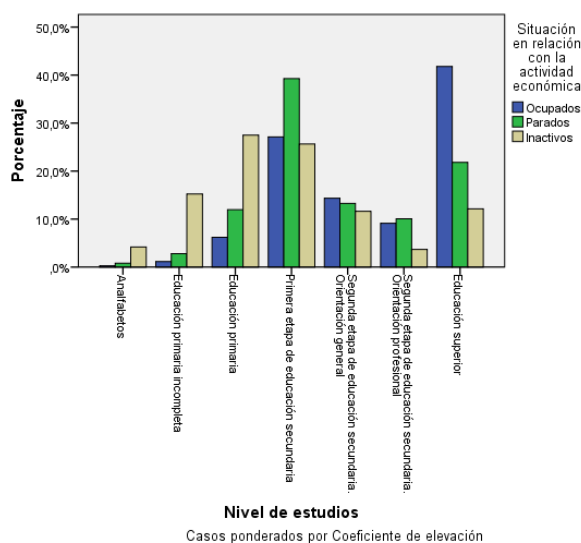
Hay que tener en cuenta que estas puntuaciones medias recogen a diferentes grupos de población, mejorando en el caso de los jóvenes; sin embargo los jóvenes españoles tienen unos niveles de competencias básicas por debajo de los de la mayoría de los países desarrollados.

En nuestro país pocas personas con estudios de nivel Terciario (Universidad y Formación Profesional de Grado Superior) alcanzan los niveles de rendimiento más altos en PIAAC, mientras que en Japón, Finlandia, Países Bajos, Suecia y Australia más del 30% de los adultos que han cursado Educación Terciaria tienen un nivel de competencias 4 o 5 en comprensión lectora en PIAAC; en España estos resultados se reducen al 10%.

Analizando los datos para la población con estudios de Segunda Etapa de Educación Secundaria con una orientación de carácter tanto general como de

Formación Profesional de Grado Medio, los niveles de competencia en la prueba de comprensión lectora en España son negativos, siendo algo mejores en el modelo de orientación general frente al de Formación Profesional. El 79% de quienes cursaron Formación Profesional de Grado Medio se encontrarían entre los niveles 0,1, y 2 y en idénticos niveles estaría el 66% de los que cursaron la Segunda Etapa de Educación Secundaria de orientación general. Los datos para los países de la OCDE son el 59% y 45% respectivamente.

Los datos de PIAAC relativos a comprensión lectora y matemáticas en cada tramo de edad según el máximo nivel educativo alcanzado señalan una mejora progresiva en las sucesivas generaciones de españoles. No obstante hay que diferenciar entre el grupo de edad que en la actualidad tiene estudios superiores y una edad entre 55 y 65 años y entre 45 a 64 años donde sí se produjo una mejora frente a lo ocurrido en la cohorte de 35 a 44 años donde se interrumpió y en la población de 25 a 34 años con un nivel educativo bajo. En el caso de quienes cursaron estudios medios, esa mejora es más estable. Hay que tener en cuenta que los datos referidos a quienes tienen una edad entre 16 y 24 años no son fijos porque cuando se elabora el informe están estudiando.



Debe resaltarse la importancia de obtener un título de 2ª Etapa de Educación Secundaria para poder acceder al mercado de trabajo y en su caso continuar con los estudios de nivel Terciario. La formación influirá en el éxito de esa inserción laboral, de modo que según datos de PIAAC, quienes han completado estudios de secundaria posobligatoria tienen un 9% más de probabilidades de estar ocupados que los que no finalizaron sus estudios y en el caso de los universitarios, el porcentaje se eleva a un 15%. Todo esto teniendo en cuenta que ante personas con un mismo nivel de estudios

hay una diferencia de 20 puntos porcentuales de estar ocupado según el nivel mínimo y máximo de competencias matemáticas.

En España en los últimos 11 años se ha producido un aumento de 27 puntos porcentuales en tasas de graduación en estos estudios, siendo el 93% el total del alumnado que en el año 2012 obtuvo dicha titulación, superando en 9 puntos al promedio de la OCDE y en 10 al de la UE21.

Respecto de la tasa de acceso a Estudios Terciarios Tipo A (Universidad), en España ha aumentado en 5 puntos porcentuales en el período 2000-2012; 9 menos que la media de la OCDE y 4 menos que la de la UE21, llegando al 52% tomando como referencia el año 2008 como aquel en el que mayor número de jóvenes continuaron sus estudios y no optaron por incorporarse al mercado laboral.

Respecto a los Estudios Terciarios Tipo B (Formación Profesional de Grado Superior), se alcanza el 32% con un incremento de 28 puntos porcentuales desde el año 1995, siendo el promedio de la OCDE del 18% y en la UE21 del 14%.

El porcentaje de titulados universitarios en España en el año 2012, fue del 29% frente al 37% de promedio de la OCDE y del 38% de la UE21; y de los titulados en Formación Profesional de Grado Superior en nuestro país llegó al 20% mientras que el promedio de la OCDE no superó el 11% y el 8% la UE21. La importancia en el número de titulados en España en la Educación Terciaria Tipo B, se debe a la implantación de los Programas de Formación Profesional de Grado Superior, que facilitan la inserción en el mercado de trabajo.

La estructura de la Educación Terciaria varía en los distintos países.

Por último indicar que la media de la OCDE en cuanto a estudiantes internacionales en estudios Universitarios y en Programas de Investigación Avanzada es del 8,1%, destacando Reino Unido con un 18,3%. En España sólo un 2% de los estudiantes Universitarios son internacionales.

En los Programas de Investigación Avanzada el 40,7% corresponde al Reino Unido, el 39,3% a los Países Bajos, el 29,4% a EEUU y el 29% a Suecia. En España un 17,4% de los que cursan estos Programas son estudiantes internacionales.

1.2. El capital humano

Adam Smith, en su obra “La riqueza de la naciones”, subraya la idea de mejorar las habilidades de los trabajadores para progresar económicamente.

En los años 50 y 60, economistas como Theodore W. Schultz (1961) y Gary S. (1964) usaron el término “capital” para explicar cómo la educación y la experiencia influyen en la Economía de forma que las personas invierten en su educación y capacitación para disponer de un capital formado por calificaciones y habilidades que les dará beneficios. Igualmente estos beneficios se verán reflejados en la Economía nacional y en el crecimiento.

Individualmente son mayores cuánto más alto sea el nivel educativo; así en países como Dinamarca y Nueva Zelanda, los universitarios tienen unos réditos superiores en una cuarta parte a los de aquellas personas que solo han finalizado la Educación Secundaria.

En la actualidad, se ha dado importancia a la denominada Economía del Conocimiento, basada en menos trabajos manufacturados y más dirigidos a la producción y manejo de datos e información.

En 1995, el 28% de los trabajadores de los países de la OCDE trabajaban en la industria y más del 63% lo hacía en el sector servicios; diez años más tarde en la industria hay algo menos del 25% y en el sector servicios más del 69%.

En cómo se forma el capital humano influye decisivamente la educación formal.

En un número importante de los países de la OCDE, uno de cada cinco jóvenes no finaliza estudios de Educación Secundaria, y teniendo en cuenta que en los países desarrollados existe cada vez menos empleo manufacturero porque se realiza en otros países en vías de desarrollo, estos jóvenes tienen grandes dificultades para acceder al mercado laboral.

En la calidad de la enseñanza influyen factores como el alto nivel de formación del profesorado y la importancia de su autonomía en las aulas, siendo ejemplo de ello Finlandia. En lo Informes PISA de la OCDE, se refleja cómo en las escuelas con mayor libertad para asignar recursos y maestros se tienen mejores resultados académicos.

En cuanto a la Educación Universitaria, puede proporcionar grandes beneficios a las Economías nacionales, y la OCDE señala cómo los Países Nórdicos y Corea están superando a países como Alemania y Francia en el número de personas que se gradúan en la Universidad.

De promedio los gobiernos de los países de la OCDE invierten un 5% del PIB en educación, siendo la inversión hecha en Enseñanza Terciaria el doble de la del Nivel Primario.

1.3. Beneficios de la educación

El paso del mundo educativo al mercado laboral depende de distintos factores como son la calidad y el tiempo empleado en la educación recibida, las condiciones existentes en el mercado laboral y la situación socioeconómica. Hay que tener en cuenta que el acceso al mercado de trabajo durante una crisis económica es más difícil para los que se incorporan por primera vez, lo que hace que en este caso muchos jóvenes hayan decidido seguir formándose ante la dificultad de encontrar un primer empleo.

El porcentaje de jóvenes que están estudiando, en cualquiera de los países de la OCDE disminuye con la edad. En el año 2012 este porcentaje respecto del grupo de edad de 15 a 19 años que estaba estudiando era del 86% y del 91% en los países de la UE21; en España es algo inferior al 86% pero como dato que hay que resaltar está el del grupo de jóvenes que ni estudian ni trabajan y que es un 7% más del doble de los porcentajes de la OCDE y de la UE21.

El grupo de edad de 20 a 24 años se caracteriza porque en su mayoría han finalizado sus estudios, pero continúan estudiando el 46% de los jóvenes de los países de la OCDE, el 49% de los pertenecientes a la UE21; en España este porcentaje desciende al 44%, y sólo el 25% de los jóvenes de esta edad están empleados en España, siendo superior en los países de la OCDE 36% y de la UE21 el 33%. El porcentaje menor pertenece a Grecia donde sólo el 11% de los jóvenes entre 20 y 24 años trabajan.

Para el grupo de edad comprendido entre los 25 a 29 años, los datos indican que estudian un promedio del 18% en los países de la OCDE y de la UE21, mientras que en España sólo continúan sus estudios el 13%.

Trabajando se encuentran el 62% en los países de la UE21, el 63% en los de la OCDE, pero en España esa cifra desciende al 54%.

En cuanto a los jóvenes que ni estudian ni trabajan en nuestro país el porcentaje es del 33% muy superior a los países de la OCDE y de la UE21.

Hay que tener en cuenta que la crisis económica de los últimos años, es una de las causas principales de esta situación, así como el desajuste entre el nivel de estudios y la cualificación de los jóvenes con lo demandado por el mercado laboral.

Existe una relación entre el la formación y el nivel de empleo, así en nuestro país en el año 2012 la Tasa de Empleo de quienes tenían estudios Terciarios era del 77% frente al 49% que se correspondía con quienes tenían estudios inferiores a la segunda etapa de Educación Secundaria. En los países de la OCDE y de la UE21 el porcentaje de quienes con estudios Terciarios trabaja asciende al 83% y con estudios inferiores a la segunda etapa de Educación Secundaria se encuentran trabajando el 55% en los países de la OCDE y el 51% en los de la UE21.

Al otro lado está la situación de quienes se encuentran en desempleo, que siempre tiene unos valores inferiores si se poseen estudios Terciario; de esta forma en España la Tasa de Desempleo en este caso se encuentra por debajo en 17 puntos porcentuales de la de aquellas personas con estudios correspondientes a la primera etapa de Educación Secundaria que se sitúa en el 31%. En los países de la OCDE está en el 13,6% y en los países de la UE21 en el 16,9%.

Para quienes han cursado segunda etapa de Educación Secundaria y Postsecundaria no Terciaria su Tasa de Desempleo es inferior en 9 puntos porcentuales a la indicada anteriormente.

Si se contraponen los datos de desempleo en España con los de la OCDE, en el caso de los niveles educativos superiores el desempleo es 2,8 veces superior a la media de la OCDE; sin embargo, analizando estos datos para la población con estudios inferiores, el desempleo español es 2,3 veces superior a la media de la OCDE.

Podemos de esta forma indicar que en nuestro país la protección frente al desempleo que ofrece la educación no es la misma que en los países de nuestro entorno siendo así más vulnerables ante la falta de empleo aun habiendo finalizado Estudios Terciarios.

Analizando el desempleo por sexo, hay que reseñar que en los países de la OCDE y de la UE21 no hay grandes diferencias entre hombres y mujeres, mientras que en España para las mujeres con educación Terciaria Tipo B la Tasa de Desempleo es de 5,6 puntos porcentuales más alta que la de los hombres.

Otra variable en la que influye la formación es el salario; las expectativas salariales varían dependiendo de lo elevado que sea nivel de estudios. En los países de la OCDE el salario de la población con estudios de nivel Terciario supera en un 59% al percibido por quienes han finalizado estudios de segunda etapa de Educación Secundaria, y éstos a su vez respecto de quienes tienen estudios inferiores perciben un 22% más.

En los países de la UE21, los datos son muy similares, y respecto a España los titulados de Educación Terciaria perciben un 41% más que los titulados de segunda etapa de Educación Secundaria, superando éstos en un 80% los ingresos de quienes no finalizaron la segunda etapa de Educación Secundaria.

Hay que tener en cuenta que el nivel salarial se ve igualmente afectado por el nivel de competencias, siendo más alto el salario cuanto mayor sea el nivel de éstas, así en un mismo nivel de estudios, el incremento en 100 puntos de la competencia matemática implica un aumento del 16% del salario, de forma que pasar del nivel más bajo de competencias al más elevado supone un 30% adicional en el salario. En España los trabajadores con un nivel 4-5 de comprensión lectora, cobran 12,00 dólares la hora más que los mejor pagados del nivel 1.

1.4. Últimos datos en España

El 7 de mayo de 2015 el Instituto Nacional de Estadística ha publicado los datos referidos a la Submuestra de 2014 de la variable de enseñanza y formación donde queda reflejado que el 62,12% de la población española de 16 y más años ha alcanzado como máximo la Enseñanza Secundaria Obligatoria y el Bachillerato, habiendo seguido el resto de la población, estudios de Enseñanza Comercial y Administración el 7,93%, de Mecánica, electrónica y otra formación técnica el 5,92% y de la especialidad de Salud el 4,15%.

Las tasas de actividad más elevadas se presentan entre quienes han finalizado estudios de Informática, por encima del 90% en el caso de los hombres y Veterinaria que en el caso de las mujeres llegó a ser del 96,61%.

Sin embargo, aquellos cuya formación se limitó a Programas de Formación Básica presentaron unas Tasas de Actividad inferiores al 50%, descendiendo hasta el 41,06% en el caso de las mujeres.

En cuanto a las Tasas de Empleo, igualmente para aquellos con un mayor nivel de formación se ven incrementadas estando por encima del 80% para quienes finalizaron estudios de Veterinaria y llegando al 78,64% y 76,95% respectivamente para los titulados en Matemáticas y Estadística e Informática.

Por el contrario la Tasa de Empleo de quienes tienen estudios inferiores, limitados a Programas de Formación Básica sólo es del 34%.

De la misma forma, las Tasas de Paro más elevadas se recogen entre quienes han cursado Programas de Formación Básica un 30,89% y las más bajas entre los formados en Matemáticas y Estadística el 5,70% y en Servicios de Seguridad el 7,45%

2. La formación para el empleo. Mejora de la empleabilidad

El sistema de Formación Profesional en España está integrado por dos subsistemas: la Formación Profesional reglada o inicial, que depende del Ministerio de Educación y de las Comunidades Autónomas, y por el subsistema de Formación para el Empleo, que está adscrito al Ministerio de Empleo y Seguridad Social, a través del Servicio Público de Empleo Estatal y a las Comunidades Autónomas.

2.1. Normativa

El B.O.E de 23 de marzo de 2015 publicó el Real Decreto-ley 4/2015, de 22 de marzo, para la reforma de la Formación Profesional para el Empleo en el ámbito laboral, entrando en vigor al día siguiente de su publicación, estando a la espera de desarrollo reglamentario en determinados aspectos.

En el Preámbulo se destaca la necesidad de potenciar el capital humano y su empleabilidad mejorando sus capacidades y competencias profesionales, así como adecuar la oferta y la demanda de las cualificaciones, por lo que es necesario una anticipación a las necesidades de las empresas y al mismo tiempo poder ofertar a los trabajadores una formación que se ajuste a las mismas.

Con anterioridad la Ley 51/1980, de 8 de octubre, Ley Básica de Empleo, estableció un Programa de Formación Profesional Ocupacional anual y gratuito, destinado a quienes quisieran incorporarse al mercado laboral y a quienes estando en él necesitaran reconvertirse o especializarse profesionalmente.

El Real Decreto 631/1993, de 3 de mayo, que regula el Plan Nacional de Formación e Inserción Profesional, distingue entre la formación destinada a los desempleados (Formación Ocupacional) y la que se facilitará a los ocupados (Formación Continua), regulándose ésta última en distintos Acuerdos Nacionales sobre Formación Continua firmados en los años 1992, 1996 y 2000, y en el Real Decreto 1046/2003, de 1 de agosto, de Formación Profesional Continua.

La Formación Profesional ocupacional se reguló por el Real Decreto 631/1993 de 3 de mayo.

El Real Decreto 395/2007, de 23 de marzo, regula el subsistema de Formación Profesional para el Empleo, integrando el subsistema de Formación Ocupacional y el de Formación Continua, fijándose las líneas generales del mismo en el Real Decreto-ley 3/2011 de 18 de febrero, de medidas urgentes para la mejora de la empleabilidad y la reforma de las políticas activas de empleo.

En la actualidad con la publicación del Real Decreto-ley 4/2015 de 22 de marzo, se introducen modificaciones en la materia, diferenciándose los siguientes modelos de Formación para el Empleo.

2.2. Tipos de Formación Profesional para el Empleo

2.2.1 Formación de demanda o bonificada

Es la formación programada por las empresas para sus trabajadores, respondiendo a las necesidades formativas reales, inmediatas y específicas de aquéllas y sus trabajadores.

Las empresas podrán impartir esta formación con medios propios o contratándola, pudiendo organizarla por sí mismas o a través de una entidad externa.

Se financiará mediante bonificaciones en las cotizaciones empresariales a la Seguridad Social, aplicándose a la formación que programen las empresas para sus trabajadores, a los permisos individuales de formación y a las actividades relacionadas con el contrato para la formación y el aprendizaje.

Respecto de las bonificaciones en las cotizaciones empresariales a la Seguridad Social, las empresas disponen anualmente de un “crédito de formación” que pueden hacer efectivo mediante bonificaciones en la cotización a la Seguridad Social, una vez comuniquen la finalización de las acciones formativas. El importe del crédito depende del tamaño de éstas y de lo que ingresaron por cuotas de formación profesional a la Seguridad Social el año anterior: 50% de lo cotizado en las grandes empresas, hasta el 100% de lo cotizado en las pequeñas y un crédito asegurado de 420 € al año para las micro-pymes.

Los trabajadores que accedan a esta formación tendrán, derecho al permiso retribuido de 20 horas anuales de formación profesional para el empleo que recoge el artículo 23.3 de la Ley del Estatuto de los Trabajadores.

2.2.2. Formación de oferta o subvencionada.

Se destina a la oferta formativa para trabajadores desempleados y ocupados, incluida la que se destine a los trabajadores autónomos y a los programas públicos mixtos de empleo-formación.

La destinada a los trabajadores ocupados atiende a las necesidades no cubiertas por las empresas desarrollándose de manera complementaria a ésta, a través de los programas de formación sectoriales y los programas de formación transversales, los programas de cualificación y reconocimiento profesional.

En los programas sectoriales se imparte formación destinada a un determinado sector de la producción, en los transversales la formación impartida puede emplearse en distintos sectores y en los programas de cualificación y reconocimiento se acredita una formación a través de la experiencia laboral.

Tiene por objeto facilitar una formación que atienda a los requerimientos de productividad y competitividad de las empresas, a los cambios del sistema productivo y a la promoción profesional del trabajador.

La dirigida a los trabajadores desempleados les ofrece una formación que se ajuste a las necesidades formativas individuales y a las existentes en el sistema productivo, para que puedan adquirir las competencias exigidas en el mercado de trabajo y facilitarles así su incorporación al mismo. Incluye los programas de formación que cubren las necesidades detectadas por los Servicios Públicos de Empleo, los programas específicos de formación y los programas formativos con compromisos de contratación.

También se puede orientar a fomentar el autoempleo y la economía social, y a la realización de prácticas no laborales en empresas.

Se financia mediante subvenciones en régimen de concurrencia competitiva, a la que pueden acceder todas las entidades de formación que cumplan los requisitos exigidos para impartir esa formación.

Como alternativa a estas subvenciones los Servicios Públicos de Empleo podrán proporcionar un “cheque formación” a los trabajadores desempleados para mejorar su empleabilidad. En este supuesto el trabajador solicitará formación en una entidad que cumpla los requisitos exigidos de acreditación.

2.3. Diferencias entre sistema anterior y el actual

El nuevo modelo de Formación Profesional para el Empleo se aplica a todas las Administraciones Públicas.

Se establece un escenario plurianual en el que se identificarán: las novedades que exigen actualizar las competencias de los trabajadores a través de la formación; los sectores dónde se crearán nuevos puestos de trabajo así como los que serán objeto de reconversión, todo ello unido a las necesidades de formación y recualificación de los trabajadores; las competencias transversales prioritarias que favorezcan la empleabilidad y movilidad intersectorial de los trabajadores; los objetivos prioritarios y los indicadores que evalúen los resultados de la formación desarrollada; los recursos financieros necesarios.

Se crea una Cuenta de Formación asociada al número de afiliación de la Seguridad Social, en la que se incluye la formación que reciba el trabajador a lo largo de su vida profesional y, en particular, la que obtenga de acuerdo con el Catálogo Nacional de Cualificaciones Profesionales y el Marco Español de Cualificaciones para la Educación Superior.

Los agentes sociales tendrán como funciones la prospección, planificación y programación de la actividad; anteriormente valoraban y concedían los planes de formación.

La gestión de la formación de oferta se hará en régimen de concurrencia competitiva, pudiendo acceder cualquier entidad que cumpla los requisitos correspondientes, no sólo los agentes sociales como hasta ahora.

Se limitan los pagos anticipados, sin que puedan superar el 25% antes de que se inicie la actividad, frente al 100% que se concedía en el modelo anterior.

El cheque formación permite acceder a ella fuera de las convocatorias establecidas.

No podrá subcontratarse la impartición de la formación para el empleo.

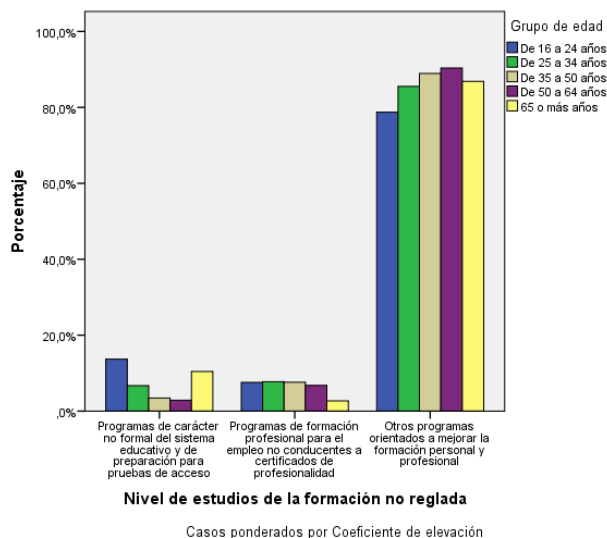
Se creará una Unidad Especial de la Inspección de Trabajo, destinada a la vigilancia y control en el ámbito de las bonificaciones, subvenciones y ayudas en materia de Formación Profesional para el Empleo.

2.4. Importancia de la Formación Continua

Según datos de la CE, entre los años 2013 y 2025 se crearán en la Unión Europea 19,4 millones de empleos de alta cualificación, mientras que los de cualificación media y baja caerán casi 12 millones.

El salario medio alcanzado, según datos de la EPA, en función del nivel de formación, está entre los 1.347 euros para los trabajadores con estudios de educación secundaria o inferiores y más de los 2.400 euros para los trabajadores con educación superior.

Un Informe de la Subdirección General de Estadística y Estudios del Ministerio de Educación, Cultura y Deporte publicado el 13 de mayo de 2015, indica que en el año 2014 el 17,5% de la población de 25 a 64 años con un nivel de Estudios Superior cursó formación en las últimas cuatro semanas, el 9,6% en el caso de estudios de Segunda Etapa de Educación Secundaria, y sólo el 3,8% de la población con nivel de Primera Etapa de Educación Secundaria o inferior.



Por sexo es mayor el número de mujeres, el 18,8%, que de hombres, un 16%, que han cursado formación en las últimas cuatro semanas cuando hablamos de estudios de nivel de Educación Superior; siendo algo mayor el porcentaje de hombres, un 3,9% frente al 3,6% de mujeres que han participado en algún tipo de formación en el caso de estudios de nivel inferior.

3. Análisis de datos

3.1. Encuesta de Población Activa

La encuesta se lleva a cabo de manera continua a razón de 5.000 entrevistas por semana. La muestra contiene 65.000 viviendas por trimestre y alrededor de 180.000 personas, es decir, aproximadamente el 0,4% de la población. La metodología utilizada es la de la Organización Internacional del Trabajo (OIT), así las definiciones con las que se trabaja están basadas en las recomendaciones aprobadas por dicha Organización en la Decimotercera y Decimosexta Conferencia Internacional de Estadísticos del Trabajo (Ginebra, 1982 y 1998, respectivamente).

Las principales características medidas por la encuesta y de las que se ofrece información trimestral y en forma de media anual de los cuatrimestres del año son:

Empleo según variables demográficas (sexo, edad, nacionalidad, estado civil, nivel educativo), situación profesional, subempleo, horas de trabajo, tipo de jornada, tipo de contrato, pluriempleo, etc...

Paro según variables demográficas, características del empleo anterior, métodos de búsqueda, duración de esa búsqueda etc...

Anualmente se publica información sobre las llamadas “variables de submuestra”:

Sector de estudios, condiciones de trabajo específicas y las características del último empleo de las personas no ocupadas con experiencia profesional, y desde el año 2009, como variable adicional de submuestra, el decil de salarios del empleo principal.

La información recogida se toma en la semana de referencia, es decir en la semana anterior a aquella en la que se va a realizar la entrevista, aunque hay preguntas con períodos de referencia especiales como las relativas a los estudios que se han seguido que se refieren a las cuatro semanas anteriores a la entrevista.

Las unidades de la encuesta son de dos tipos:

1. De muestreo: las unidades primarias de muestreo son las secciones censales y las unidades últimas son las viviendas.
2. De análisis: las viviendas y las personas.

En cuanto a los sistemas de clasificación empleados, referido a la variable de formación, la encuesta se refiere al “nivel de formación alcanzado” diferenciando entre: analfabetos, estudios primarios incompletos, educación primaria, primera etapa de educación secundaria y similar, segunda etapa de educación secundaria con orientación general, segunda etapa de educación secundaria con orientación profesional, y educación superior.

Según datos de la EPA, la población en edad de trabajar ha aumentado en más de 7,5 millones de personas desde 1992, pero la población de 16 a 34 años se ha reducido en más de 1,9 millones, frente al incremento de la población de 35 y más años que aumentó en casi 9,5 millones.

La población activa de entre 16 y 34 años representan un 30,3% frente al 48,3% del año 1992. Las tasas de paro han estado en el 35% en el año 2013 reduciéndose al 32,6% en la actualidad, y esto ha podido ser el motivo principal para que esta franja de la población decidiera continuar su formación.

Hay que reseñar las diferencias en cuanto a los colectivos más castigados con el desempleo en función del nivel educativo que ostenten. Así el empleo total en los universitarios en la actualidad se sitúa a pesar de la crisis en su máximo nivel (5,1 millones), siendo la tasa de paro muy elevada pero sin llegar al 27% de alguno de los años de la crisis de los 90; igualmente, en el caso de los estudiantes de formación profesional de grado superior, la tasa de paro es elevada pero sin llegar a la de dichos años. Sin embargo si se analizan las tasas de paro de estudiantes de bachillerato, de secundaria obligatoria y de quienes no finalizaron la misma, el aumento es importante llegando al 56% frente al 39% de algún año de la década de los 90 para estos últimos,

un 42% frente al 35% para quienes finalizaron la secundaria obligatoria y llegando al 37% frente al 30% para los estudiantes de bachillerato.

De esto se desprende que otras generaciones que en su momento eran las mejor formadas de nuestro país vivieron tasas de paro mayores que las actuales y que para los mejor formados en la actualidad, a pesar de la crisis, las tasas de paro no han sido tan elevadas como en crisis anteriores, mientras que la crisis actual ha sido brutal para el colectivo de jóvenes sin formación.

Cuánto más elevado es el nivel educativo más bajas son las tasas de paro, siendo mayor la magnitud de esa diferencia en épocas de recesión que en épocas de bonanza económica.

Sin embargo, la intensidad de estos efectos positivos depende de distintos factores. En primer lugar, niveles educativos mayores pueden suponer más productividad siempre y cuando la enseñanza aumente los conocimientos, capacidades y competencias para que el potencial trabajador pueda ser más productivo. En segundo lugar, debe utilizarse ese capital humano de manera eficiente. En tercer lugar, la combinación del capital humano que proviene del sistema educativo con el que está relacionado con la experiencia laboral y la formación continua también debe tenerse en cuenta.

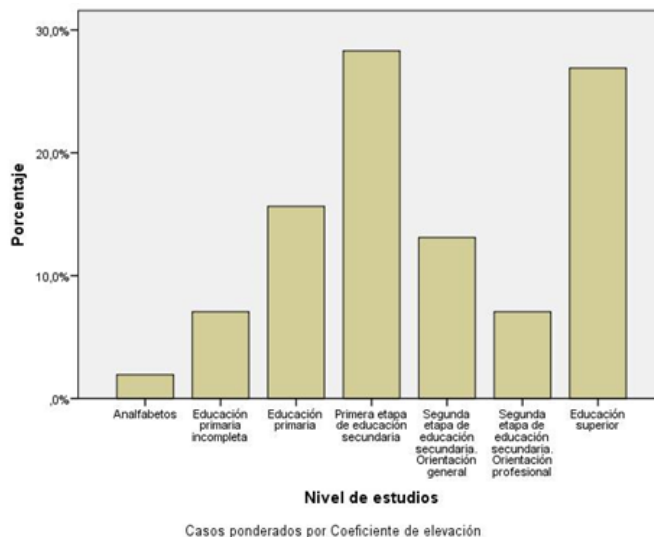
De los resultados de los informes PISA se desprende que del capital humano dependen las diferencias de crecimiento entre países teniendo en cuenta que lo que marca la diferencia son los resultados educativos más que los niveles completados.

3.2. La formación y el empleo en la Encuesta de Población Activa

En este apartado se analiza en primer lugar, a partir de los datos de la Encuesta de Población Activa, la variable Nivel de estudios y la influencia sobre la misma de las variables Sexo y Grupo de edad. Asimismo se analiza el Nivel de estudios en las distintas categorías de las variables Situación en relación con la actividad económica y Ocupación principal. Por último se recoge los datos de formación por Comunidad Autónoma.

Al tomar los datos de la Encuesta de Población Activa se suprimieron los relativos a los menores de 16 años, por ser esta la edad en la que una persona puede incorporarse al mercado laboral de acuerdo con el artículo 7 del Estatuto de los Trabajadores con consentimiento de sus padres o tutores o sin éste al estar emancipado conforme al Código Civil.

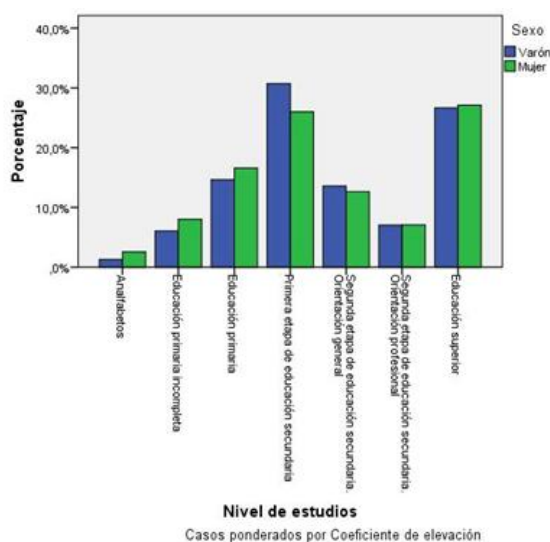
Según el Nivel de Estudios, (Nforma) hay un porcentaje del 28,3% de titulados en Primera Etapa de Educación Secundaria, un 13,1% en Segunda Etapa de Educación Secundaria de Orientación General, un 7,1% en el caso de Orientación Profesional, mismo porcentaje que para quienes dejaron los estudios de Educación Primaria incompletos y un 26,9% para titulados en Educación Superior. El porcentaje de analfabetismo es de un 1,9%.



Nivel de estudios según Sexo

En el caso del Nivel de Estudios respecto del Sexo, los porcentajes son más elevados en el caso de las mujeres en los siguientes supuestos: Analfabetismo, Educación Primaria incompleta, Educación Primaria y Educación Superior.

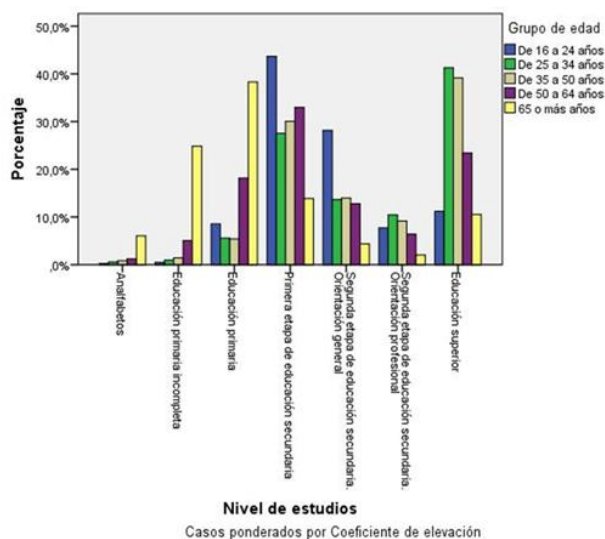
Hay que tener en cuenta que esta variable estaría unida a la de Grupo de edad, de forma que en el caso de mujeres de mayor edad hablaríamos de niveles formativos inferiores, ya que hasta hace cuatro décadas el papel de la mujer en España estaba enfocado a la atención del hogar y no a la búsqueda de empleo, mientras que en la actualidad el porcentaje de mujeres con estudios superiores es mayor que el de hombres: 27,1% frente al 26,7%.



Nivel de estudios según Grupo de Edad.

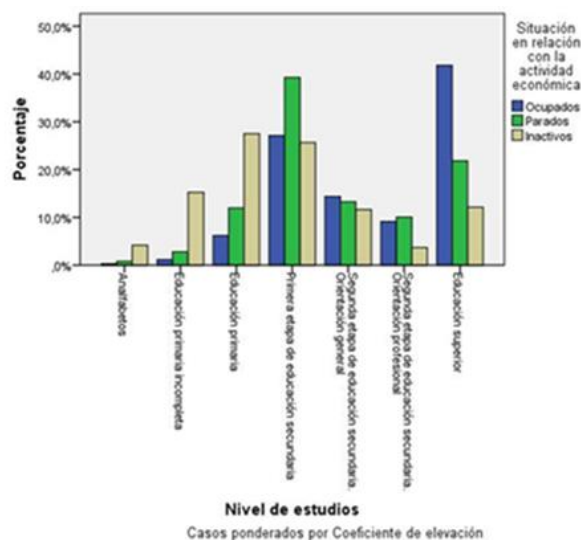
Los Niveles de estudios superiores están representados por los grupos de menor edad, de 25 a 34 años y de 35 a 50, ya que el acceso a la formación se generalizó en España en los últimos 40 años. El grupo de 16 a 24 años no es representativo porque no han finalizado sus estudios.

Por el contrario en los niveles inferiores: Analfabetismo, Educación primaria incompleta y Educación Primaria, la población pertenece a los Grupos de edad mayores, es decir de 50 a 64 años y de 65 o más.



Situación en relación con la Actividad económica según Nivel de estudios

El nivel de estudios influye en la Situación en relación con la actividad económica de la siguiente forma:



El mayor porcentaje de Ocupados tendrían titulaciones superiores, un 70% y estarían Parados el 11,8%, lo que indica que mayor formación facilita el acceso al mercado laboral.

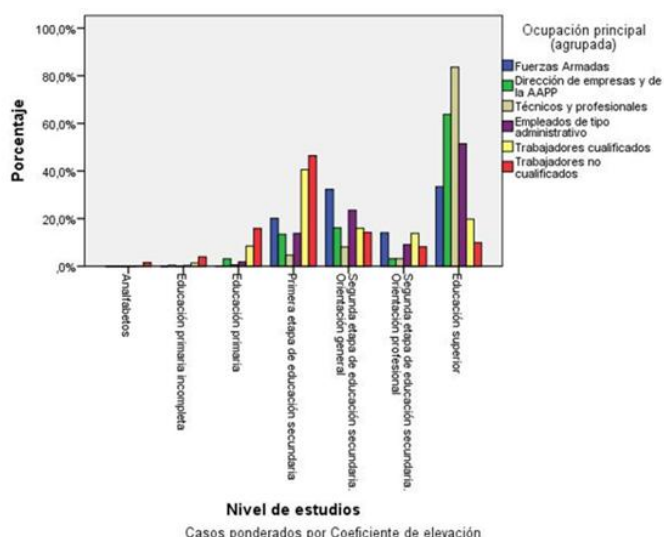
Parados en un porcentaje elevado están quienes sólo se formaron hasta la Primera etapa de educación secundaria.

Inactivos con niveles inferiores de formación representan un 87,7%, pero hay que tener en cuenta que en este colectivo se incluirían a personas ya jubiladas, que como se ha comentado en el apartado anterior no tuvieron en su mayoría la posibilidad de formarse.

Ocupación principal según el Nivel de estudios.

Los estudios Superiores están representados en su mayoría por Técnicos y profesionales, un 56,5%.

Los Trabajadores no cualificados con un porcentaje elevado del 74,2% se encuentran entre las personas analfabetas frente al bajo porcentaje del 3% en el caso de los titulados Superiores, y los Trabajadores cualificados están representados por población con estudios de Segunda Etapa de Educación Secundaria de Orientación Profesional y un 20,8% tienen estudios Superiores.



Nivel de estudios por Comunidad Autónoma.

La Comunidad Autónoma con el índice de analfabetismo más bajo es Cantabria con un 0,3%, pasando al 3,9% entre la población de Andalucía, Región de Murcia

Entre las Comunidades Autónomas con más población con estudios superiores se sitúan Madrid con un 37,7% y País Vasco con el 36,3%.

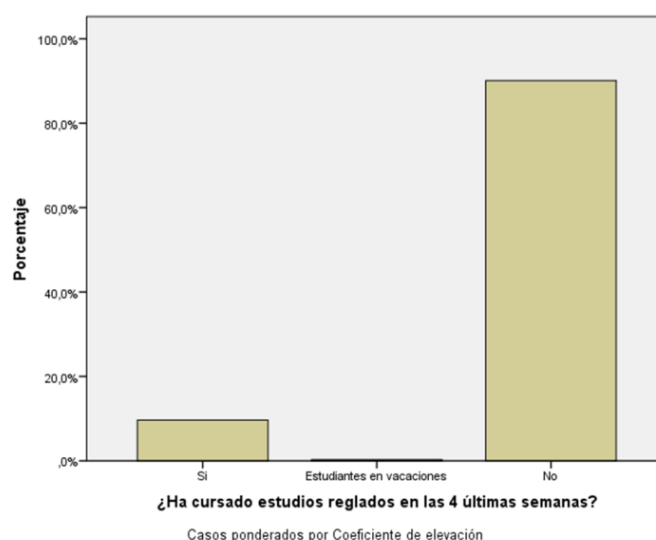
Nivel de estudios por Comunidad Autónoma							
Nivel de estudios	Andalucía	Aragón	Asturias	Baleares	Canarias	Cantabria	
Analfabetos	3.9%	.7%	.6%	2.0%	2.7%	.3%	
Educación primaria incompleta	9.8%	5.6%	4.7%	6.7%	8.7%	2.3%	
Educación primaria	14.6%	20.4%	23.4%	12.1%	5.6%	13.0%	
Primera etapa de educación secundaria	31.6%	23.6%	22.2%	34.2%	28.9%	25.6%	
Segunda etapa de educación secundaria. Orientación general	11.6%	13.6%	12.3%	15.2%	15.5%	13.9%	
Segunda etapa de educación secundaria. Orientación profesional	7.3%	8.9%	6.9%	6.7%	6.4%	9.8%	
Educación superior	21.3%	27.2%	29.9%	23.0%	22.3%	30.1%	
T total	100.0%	100.0%	100.0%	100.0%	100.0%	100.0%	
	Castilla y León	Castilla-La Mancha	Cataluña	Com. Valenciana	Extremadura	Galicia	
Analfabetos	.9%	2.4%	15%	18%	3.5%	14%	
Educación primaria incompleta	5.5%	12.4%	6.4%	7.1%	11.4%	6.8%	
Educación primaria	19.9%	13.8%	17.8%	13.1%	8.1%	19.5%	
Primera etapa de educación secundaria	27.9%	31.3%	27.1%	31.7%	36.4%	30.5%	
Segunda etapa de educación secundaria. Orientación general	12.2%	12.4%	12.2%	13.3%	9.7%	10.5%	
Segunda etapa de educación secundaria. Orientación profesional	7.9%	6.9%	6.7%	8.0%	5.8%	6.7%	
Educación superior	25.7%	20.7%	28.4%	25.0%	20.0%	24.5%	
T total	100.0%	100.0%	100.0%	100.0%	100.0%	100.0%	
	Madrid	Murcia	Navarra	País Vasco	Rioja (La)	Ceuta	Melilla
Analfabetos	.8%	3.9%	5%	.6%	.7%	3.9%	2.7%
Educación primaria incompleta	4.8%	8.6%	3.8%	2.5%	3.0%	9.8%	13.0%
Educación primaria	11.4%	14.3%	15.7%	17.8%	20.3%	13.3%	12.8%
Primera etapa de educación secundaria	22.1%	30.7%	25.6%	23.2%	26.8%	34.7%	22.4%
Segunda etapa de educación secundaria. Orientación general	18.0%	12.5%	12.9%	10.5%	8.2%	15.4%	17.1%
Segunda etapa de educación secundaria. Orientación profesional	5.1%	8.3%	8.7%	9.0%	8.7%	6.2%	9.0%
Educación superior	37.7%	21.7%	32.8%	36.3%	27.4%	16.6%	23.2%
T total	100.0%	100.0%	100.0%	100.0%	100.0%	100.0%	100.0%

Fuente: Elaboración propia a partir de la Encuesta de Población Activa (INE).

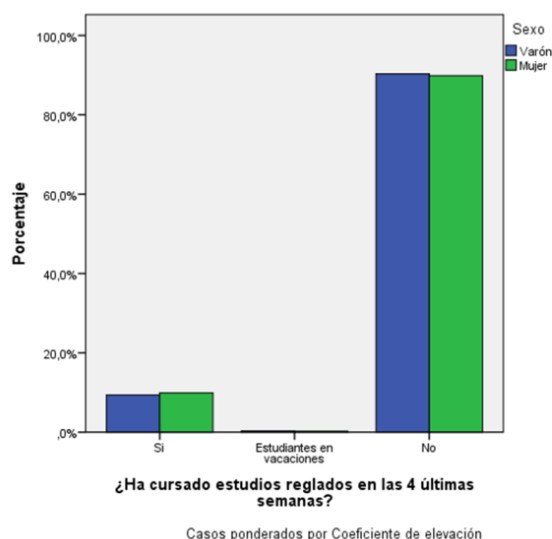
A continuación se estudian las variables cualitativas referidas a la formación en las últimas cuatro semanas, analizadas igualmente por Sexo, Grupo de edad, Situación en relación con la actividad económica, Ocupación principal y Comunidad Autónoma.

¿Ha cursado estudios reglados en las cuatro últimas semanas? (Curs)

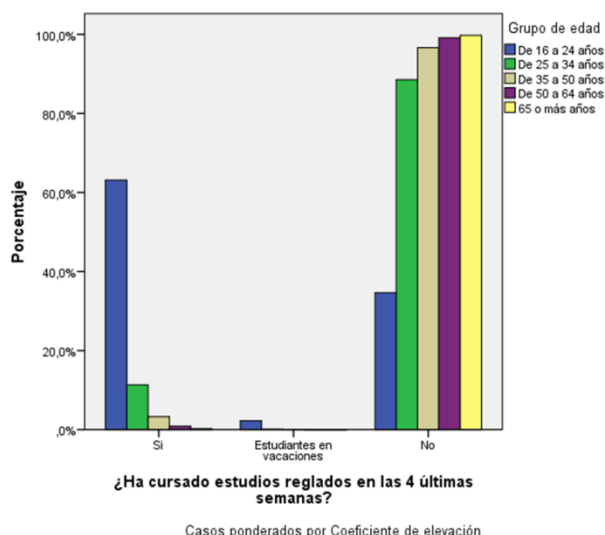
El 9,6% de la población de 16 o más años ha cursado estudios en las cuatro últimas semanas.



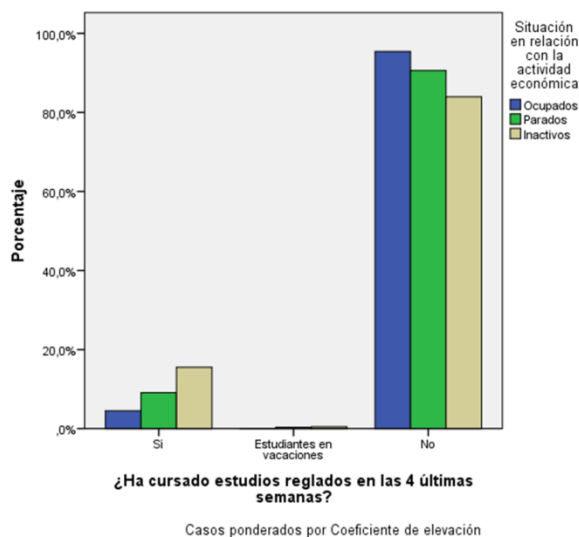
Por sexo no hay apenas diferencias, 9,4% de hombres y 9,9% de mujeres sí han cursado estudios.



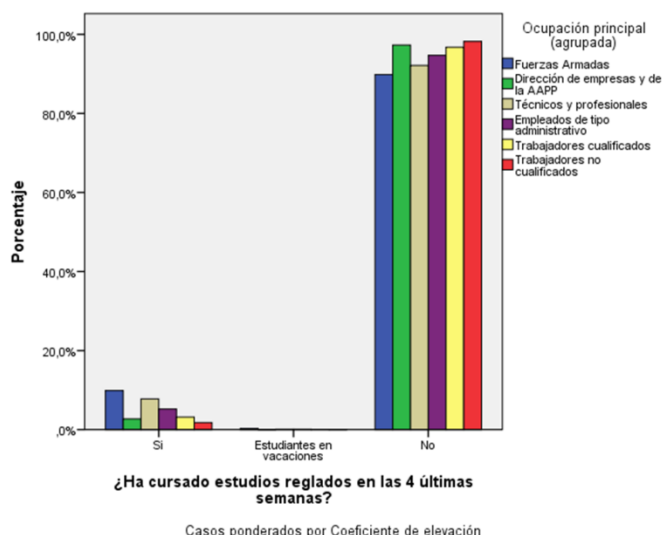
Por Grupo de edad, el mayor porcentaje un 63,1% corresponde al grupo de 16 a 24 años resultado comprensible porque esa población continua estudiando, frente al 0,2% del grupo de edad de 65 o más años.



En relación con la Situación de la actividad económica, sí han cursado estudios en mayor porcentaje los inactivos, el 15,5%, mientras que en los ocupados este porcentaje se reduce al 4,6%, en cuanto a los parados sólo el 9,1% ha cursado estudios reglados en las 4 últimas semanas.



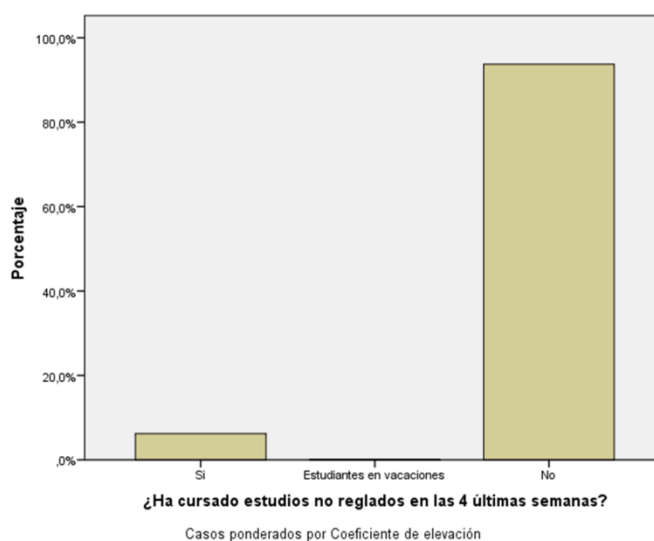
Según la Ocupación principal, el grupo de profesionales de las Fuerzas Armadas es el que más ha realizado estudios en las últimas semanas, siendo los Trabajadores No Cualificados los que menos, sólo un 1,8%.



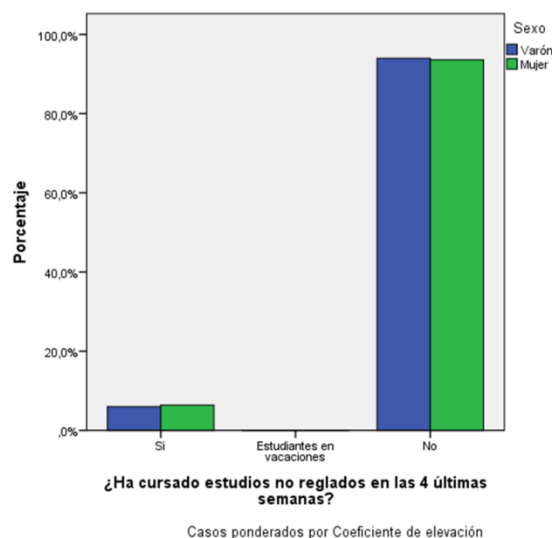
En el caso de la población distribuida por Comunidad Autónoma, que sí ha cursado estudios los porcentajes son muy similares siendo el más elevado el 11,4% en la Región de Murcia y en el menor, 8,1%, en el Principado de Asturias.

¿Ha cursado estudios no reglados en las cuatro últimas semanas? (Ncursr)

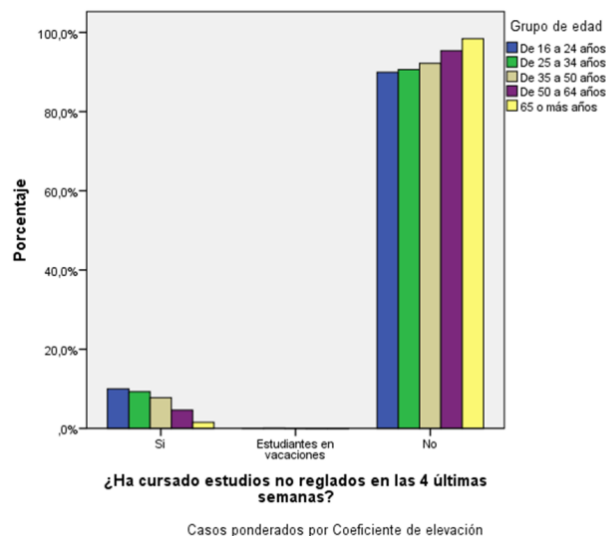
El 6,2% de la población ha cursado estudios no reglados en las cuatro últimas semanas, frente al 93,8% que no lo ha hecho.



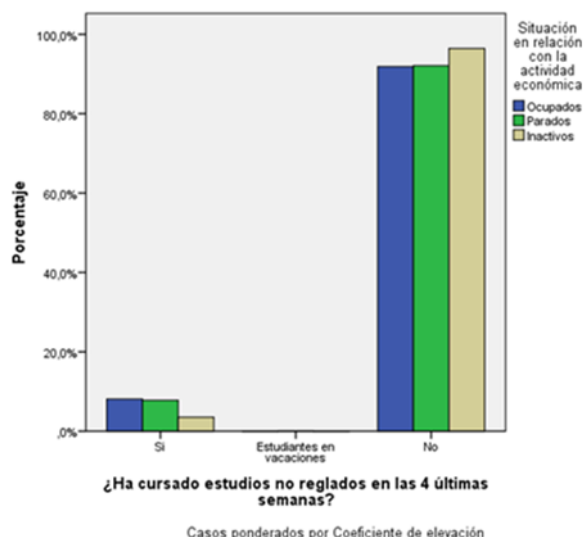
Por Sexo, el 6% de hombres y el 6,4% de mujeres han respondido que sí y el 94% y el 93,6% respectivamente que no han cursado estudios no reglados en las últimas cuatro semanas.



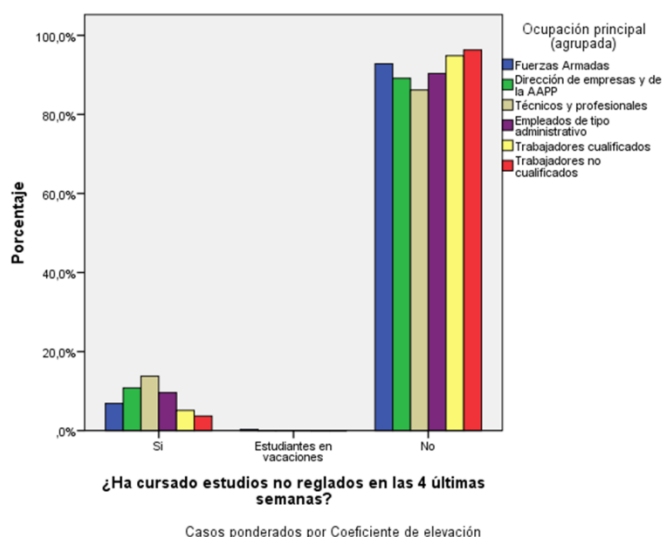
Por Grupo de Edad, el 10% del Grupo de menor edad, de 16 a 24 años sí han cursado estudios y en el otro extremo el de mayor edad, de 65 o más años sólo el 1,6%. En el primer caso continúan en su mayoría estudiando mientras que en el segundo se trata de población ya jubilada.



Según la actividad económica, a diferencia de la variable ¿Ha cursado estudios reglados en las cuatro últimas semanas? (Curs), en este caso el mayor porcentaje de los que sí han cursado estudios no reglados son los Ocupados, un 8,1%, probablemente relacionados con el empleo y no los han cursado en mayor número los Inactivos un 96,5%.



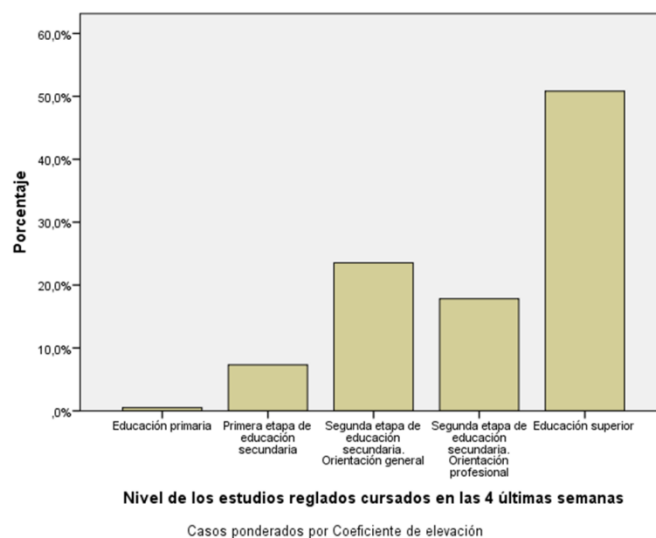
Según la ocupación principal son los Técnicos y Profesionales los que en mayor número han cursado este tipo de formación, un 13,8% y los que menos los Trabajadores no Cualificados, un 3,7%.



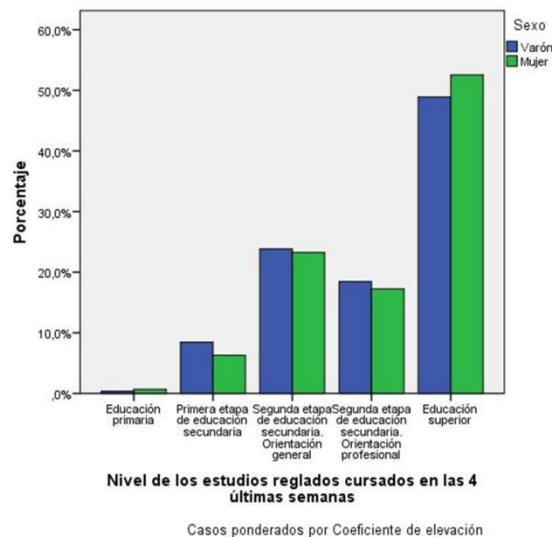
En cuanto a su distribución territorial, sí han cursado formación no reglada en el País Vasco en un 8,9% y donde menos en Cataluña con un porcentajes del 94,9%.

Nivel de estudios reglados cursados en las cuatro últimas semanas? (Ncurs)

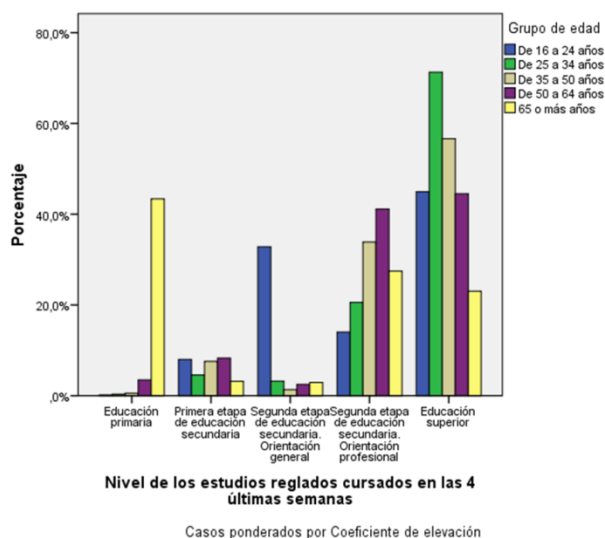
El porcentaje más elevado corresponde a la población con Estudios Superiores, un 50,8% frente al más bajo de la población con estudios de Primera Etapa de Educación Secundaria un 7,3%. En el gráfico se aprecia cómo la población con estudios Superiores es la que mayoritariamente ha cursado estudios reglados en las 4 últimas semanas, siendo imperceptible respecto de la Educación Primaria.



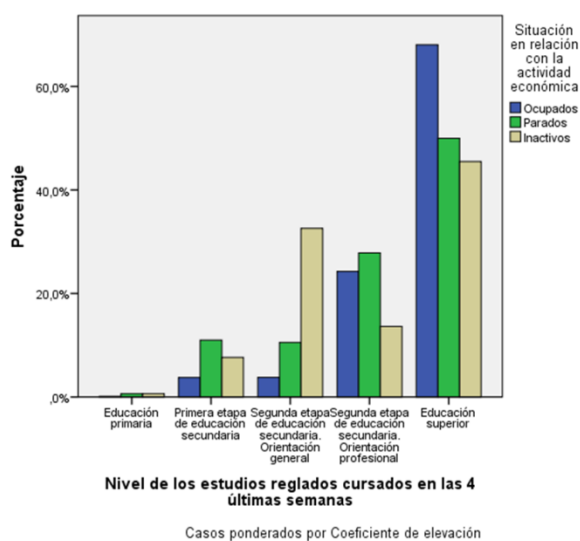
Por Sexo, son las mujeres las que presentan un mayor porcentaje cuando hablamos de Estudios Superiores, un 52,6% y un 48,9%.



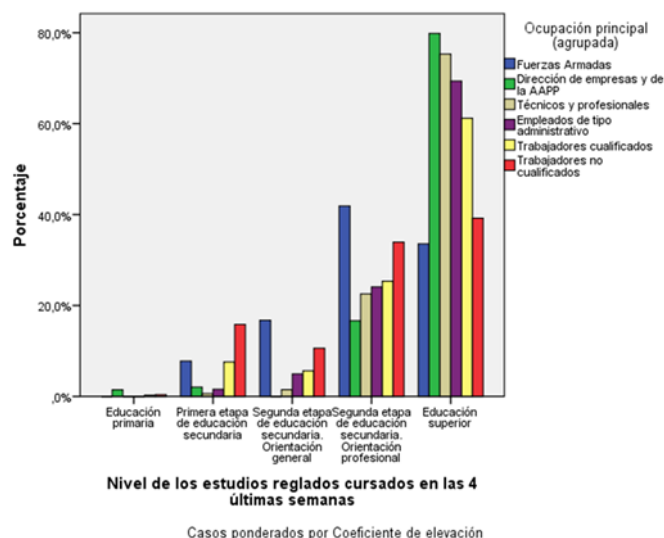
Según el Grupo de Edad destaca el elevado porcentaje de Educación Superior en el Grupo de edad de 25 a 34 años, descendiendo hasta el 32,8% para el Grupo de 65 o más años y siendo alto en este Grupo de Edad en el caso de estudios de Primaria, el 43,4%.



En cuanto a la actividad económica, en el caso de los Ocupados encontramos un 68,1% que ha cursado estudios reglados de nivel Superior, lo que indica la relación existente entre la formación y el empleo frente al 3,8% de Ocupados que han cursado estudios de Primera Etapa de Educación Secundaria. Altos son también los porcentajes de Parados e Inactivos que han cursado en las cuatro últimas semanas estudios de nivel Superior, el 50% y el 45,5% respectivamente.



Por Ocupación Principal destaca dentro del nivel de estudios reglados cursados en las cuatro últimas semanas el de Educación Superior para el grupo de Dirección de Empresas y Administraciones Públicas con un 79,8% descendiendo al 0,6% para el nivel de Primera Etapa de Educación Secundaria en el caso de los Técnicos y Profesionales.

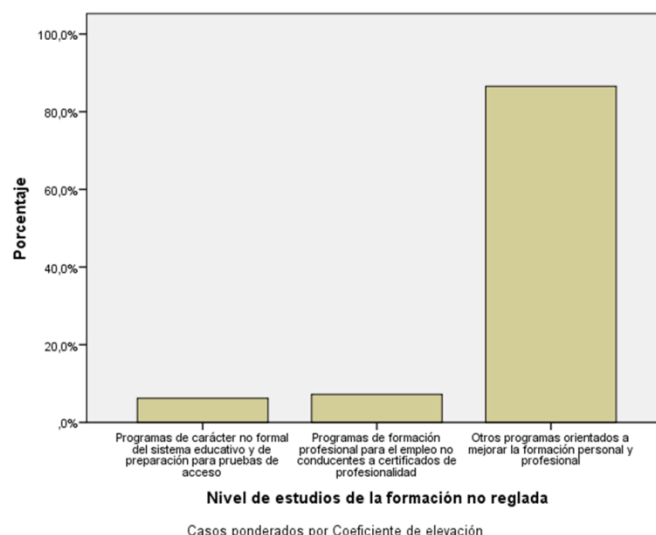


Por Comunidad Autónoma el nivel mayor de estudios reglados en las cuatro últimas semanas de estudios Superiores está en Cataluña con un 56,2% y el menor, aunque similar en Baleares un 42%. En el caso de la Primera Etapa el porcentaje más alto está en Baleares un 10,5% y el menor en Cataluña un 3,1%. En la Segunda Etapa de Educación Secundaria de Orientación General el más alto está en La Rioja y el menor en Cantabria, un 30,9% y un 18,8% respectivamente.

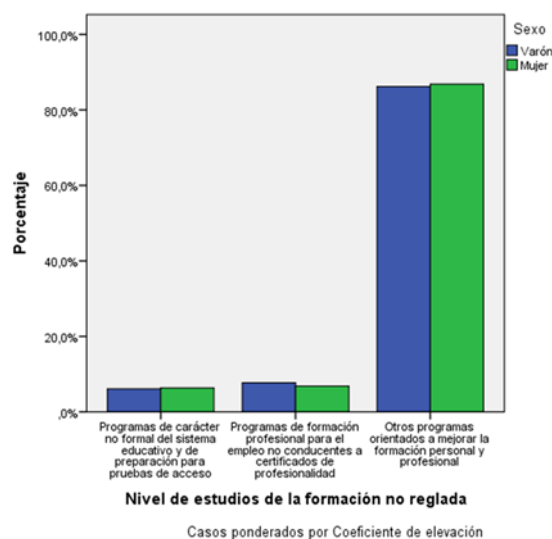
Nivel de estudios de la formación no reglada (Ncurrnr)

En este tipo de Formación según los datos de la Encuesta de Población Activa encontramos tres tipos de Programas:

1. Programas de carácter no formal del sistema educativo y de preparación para pruebas de acceso que representa el 6,2%.
2. Programas de Formación Profesional para el Empleo no conducentes a Certificados de Profesionalidad: 7,2%
3. Otros Programas orientados a mejorar la Formación Personal y Profesional: 86,5%.



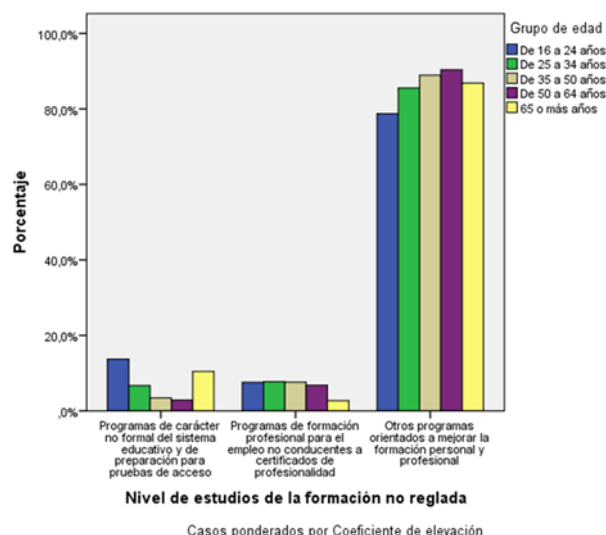
Por Sexo los porcentajes son similares en el caso de Programas no formales un 6,1% de hombres y un 6,4% de mujeres; en los Programas de Formación Profesional para el Empleo un 7,7% de hombres y un 6,8% de mujeres y en el caso de Otros Programas los porcentajes ascienden al 86,2% y 86,8% respectivamente.



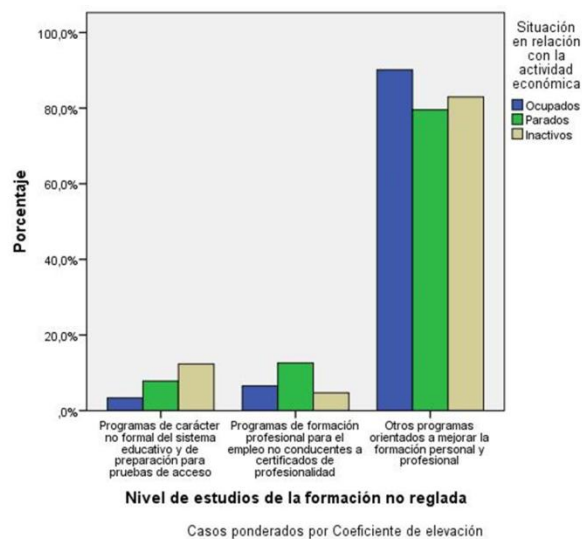
Por Grupo de Edad en los Programas no formales hay un 13,7% en el Grupo de 16 a 24 años, descendiendo hasta el 2,9% entre la población de 50 a 64 años, y aumentando al 10,4% en el caso de los mayores de 65 años.

En los Programas de Formación Profesional para el Empleo todos los Grupos de Edad representan alrededor del 7,5%, salvo el de 65 o más años que cae al 2,7%, siendo lógico, pues este grupo de población está en su mayoría fuera del mercado laboral al haber accedido a la jubilación.

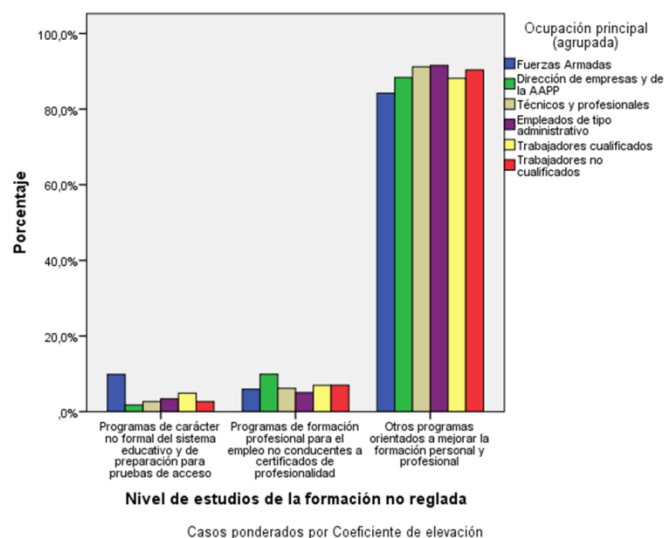
Otros Programas, representan el 90,3% en el caso del Grupo de 50 a 64 años y el 78,7% para los de 16 a 24 años.



Según la actividad económica los Inactivos son quienes más desarrollan Programas de carácter no formal 12,3%, los Parados son el porcentaje más alto en los Programas de Formación Profesional para el Empleo un 12,6% y los Ocupados un 90,1% realizan Otros Programas.



Por Ocupación Principal, los Programas de carácter no formal ocupan un 9,9% entre las Fuerzas Armadas y un 1,8% en el grupo de Dirección de Empresas y Administraciones Públicas; los de Formación Profesional para el empleo un 9,9% grupo de Dirección de Empresas y Administraciones Públicas y un 5% el de empleados de tipo administrativo; en Otros Programas el 91,6% son desarrollados por Empleados de Tipo Administrativo y el 84,2% por los miembros de las Fuerzas Armadas.

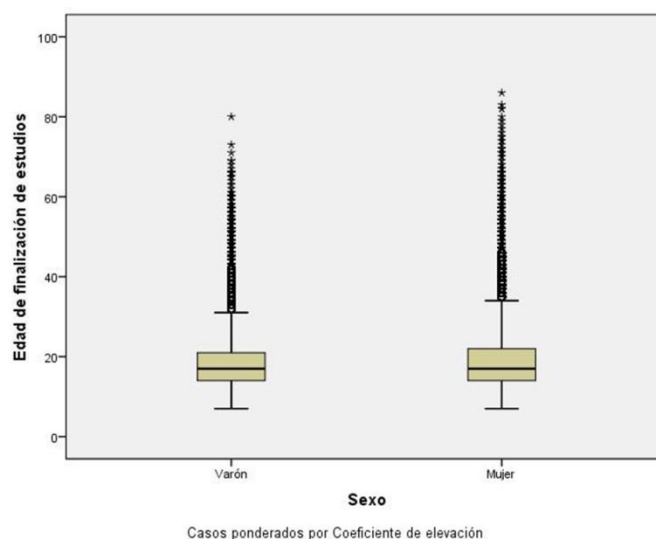


En el caso de la distribución por Comunidad Autónoma, en el caso de Programas de carácter no formal el 9,5% como más alto se da en el País Vasco y el inferior un 4,4% en Madrid y Baleares, en cuanto a los Programas de Formación Profesional para el Empleo el 19,3% se desarrollan en Galicia y ninguno en Ceuta y Melilla; y Otros Programas en Baleares un 90,9% y un 75,6% en Galicia.

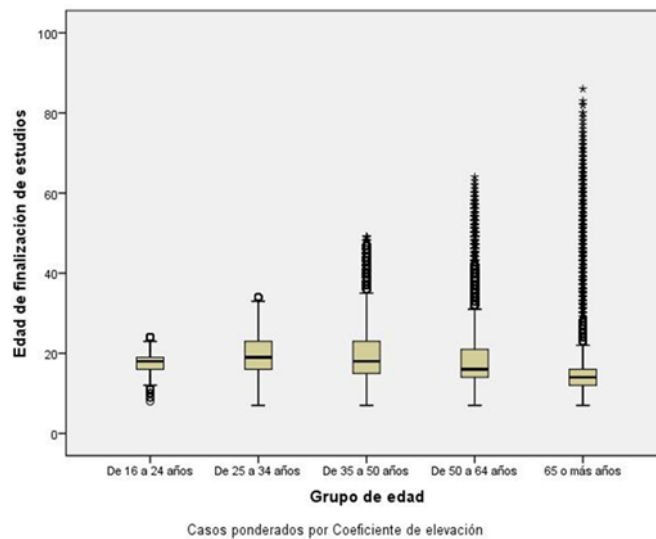
Por último se analizan las variables cuantitativas, Edades (Edad de finalización de los estudios) y Hcurr (Número de horas de Formación no reglada en las cuatro últimas semanas)

Edad de finalización de los estudios (Edades)

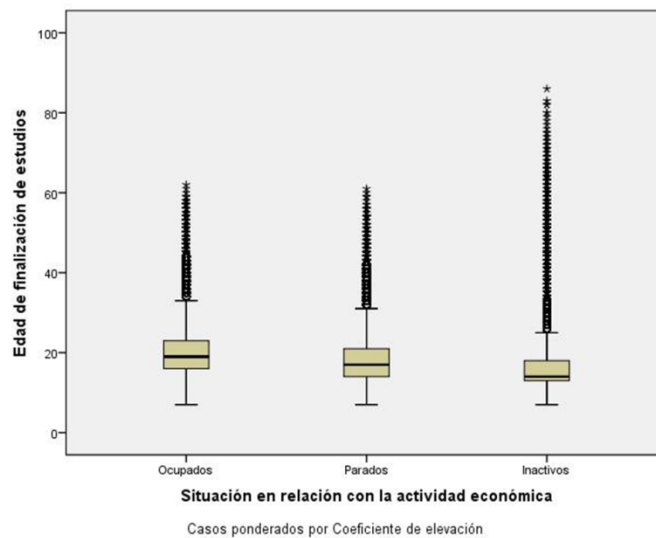
Por sexo, la media de finalización de estudios es prácticamente igual: 18,34 en el caso de los hombres y 18,44 en mujeres.



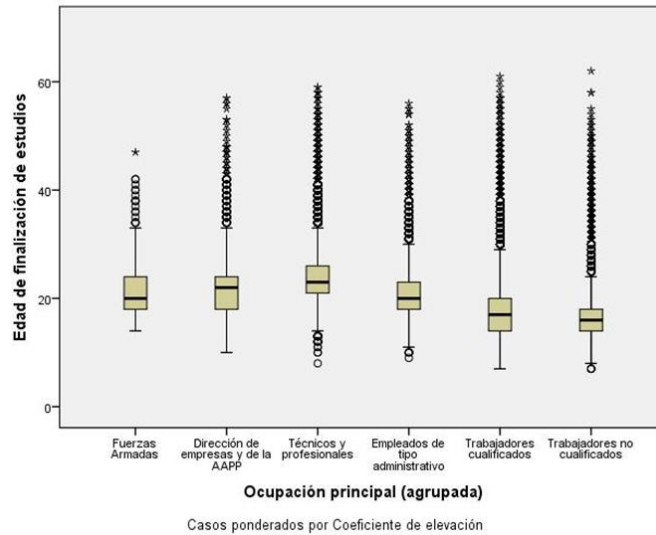
Por Grupo de Edad, la media más alta es la del Grupo de 25 a 34 años: 19,88 siendo la menor la del Grupo de mayor edad, de 65 o más años, ya que en este caso la mayoría no continuó estudiando: 15,55.



En relación con la situación económica, la media para los Inactivos está en 16,42 ascendiendo para los Ocupados a 20,05 y para los Parados a 18,48.



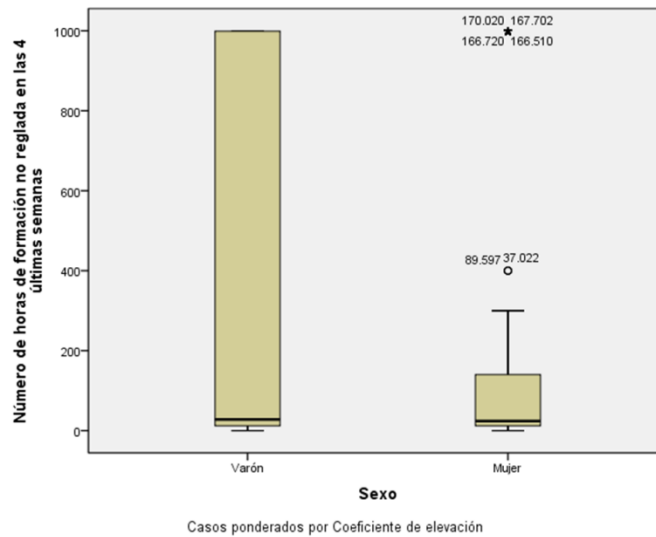
Según la Ocupación principal, la media más baja, de edad de finalización de estudios está en 17,05 en el caso de los Trabajadores no Cualificados, ascendiendo a 23,94 para los Técnicos y Profesionales.



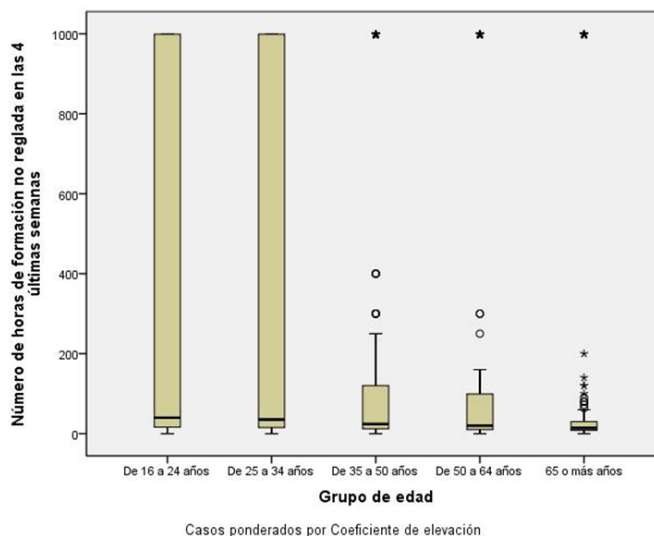
Por Comunidad Autónoma, la inferior se encuentra en Cataluña con 17,5 y la más alta en el País Vasco con 19,22.

Número de horas de formación no reglada en las 4 últimas semanas (Hcurnr)

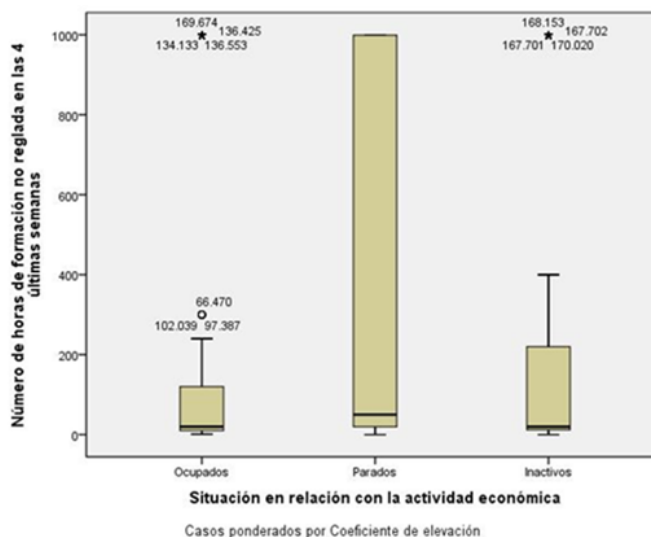
Por Sexo, la media es algo superior en el caso de los hombres, 277,61 que en el de mujeres 257,39.



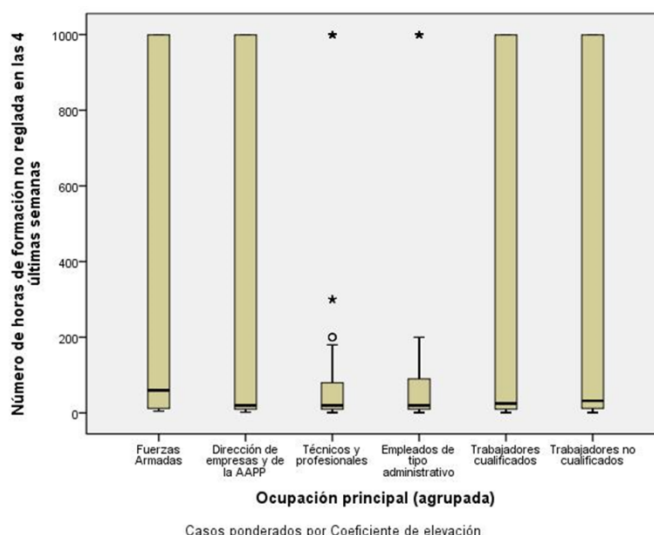
Por Grupo de Edad, la media más elevada corresponde al Grupo de Edad de 25 a 34 años 304,60 y la más pequeña al de mayor edad, es decir el de 65 o más años, con sólo 155,33.



De acuerdo con la situación de la relación laboral, el mayor número de horas corresponde a los Parados 293,78 y el menor número a los Ocupados 258,04.



En cuanto a la Ocupación Principal, la media más alta está entre los Trabajadores no Cualificados 306,4 siendo prácticamente idéntica entre los Trabajadores Cualificados y los de Dirección de Empresa y Administraciones Públicas: 281,34 y 281,53 respectivamente.



Por Comunidad Autónoma, hay una gran diferencia entre la más alta, 487,99 en la Ciudad Autónoma de Melilla y la más baja, 174,76 en la Comunidad de Madrid.

4. Conclusiones.

La relación entre la Formación y el Empleo, se plasma en datos como que la Tasa de Empleo de quienes tienen estudios Terciarios en el año 2012, llegaba al 77% frente al 49% de quienes tenían estudios inferiores a la Segunda Etapa de Educación Secundaria.

Tasas de actividad, paro y ocupación por Nivel de estudios y Grupo de edad

	Analfabetos	Educación primaria incompleta	Educación primaria	Primera etapa de educación secundaria	Segunda etapa de educación secundaria. Orientación general	Segunda etapa de educación secundaria. Orientación profesional	Educación superior	Total
Grupo de edad = De 16 a 24 años								
T. Actividad	0.0%	32.1%	40.8%	35.9%	23.3%	72.0%	68.5%	39.1%
T. Paro		72.8%	62.3%	61.0%	50.9%	50.3%	36.3%	53.1%
T. Ocupación	0.0%	8.7%	15.4%	14.0%	11.5%	35.8%	43.6%	18.3%
Grupo de edad = De 25 a 34 años								
T. Actividad	33.3%	70.6%	83.1%	90.1%	84.4%	91.8%	91.4%	89.1%
T. Paro	25.9%	45.8%	48.0%	34.4%	25.4%	25.4%	19.0%	26.5%
T. Ocupación	24.7%	38.3%	43.3%	59.2%	62.9%	68.5%	74.0%	65.5%
Grupo de edad = De 35 a 50 años								
T. Actividad	40.8%	65.4%	81.9%	84.8%	90.3%	89.0%	93.5%	88.5%
T. Paro	49.0%	50.0%	41.3%	29.3%	19.6%	23.4%	12.7%	21.4%
T. Ocupación	20.8%	32.8%	48.1%	60.0%	72.6%	68.1%	81.6%	69.6%
Grupo de edad = De 50 a 64 años								
T. Actividad	34.6%	42.9%	49.7%	63.3%	72.6%	72.6%	79.3%	65.0%
T. Paro	62.6%	41.6%	30.2%	24.4%	18.2%	21.1%	9.0%	20.5%
T. Ocupación	12.9%	25.0%	34.7%	47.8%	59.4%	57.2%	72.2%	51.6%
Grupo de edad = 65 o más años								
T. Actividad	0.7%	0.4%	1.0%	2.2%	3.2%	2.3%	6.1%	1.7%
T. Paro	10.7%	5.2%	6.1%	2.7%	4.0%	15.4%	4.5%	5.0%
T. Ocupación	0.6%	0.4%	1.0%	2.1%	3.1%	1.9%	5.8%	1.6%

Fuente: Elaboración propia a partir de la Encuesta de Población Activa (INE).

Sin embargo en España la protección que la Formación otorga frente al Desempleo no es tan alta como en otros países de la OCDE, ya que el Desempleo en el caso de

los niveles educativos Superiores son 2,8 veces superiores a la media en los países de la OCDE.

Hay que tener en cuenta que no sólo se trata de acceder a determinados niveles educativos, sino que cada vez adquieren mayor importancia los conocimientos, capacidades y competencias que una persona es capaz de desarrollar en su vida diaria y por lo tanto en su puesto de trabajo.

En nuestro país nos situamos muy por debajo del nivel de competencias, definidas por el Informe PIACC, respecto de la media de los países de la OCDE tanto en competencia de comprensión lectora como en competencia matemática.

En la actualidad se da mucha importancia a la que se ha denominado la Economía del Conocimiento en la que lo relevante, no es el trabajo manufacturero sino la producción y el manejo de datos e información. Esto unido a la dirección que llevan muchas empresas en cuanto a la deslocalización de centros de trabajo a países en vías de desarrollo para que se produzca allí, hará cada vez más difícil que la población sin formación pueda acceder a un puesto de trabajo.

Habría que reflexionar acerca de porqué en determinados países los niveles de adquisición de competencias son elevados, facilitando así el acceso a puestos de trabajo relacionados con los estudios y porqué en otros países se produce el fenómeno de la sobrecualificación, es decir personas con estudios Superiores desarrollando actividades laborales para las que en ningún caso es necesaria esa formación.

Por último, en los Informes PISA en los que se evalúan los conocimientos y destrezas de los alumnos de 15 años en Matemáticas, Lectura y Ciencias, queda reflejado cómo es importante la independencia de los centros escolares a la hora de decidir sobre los contenidos.

En España solamente el 58% de los alumnos asisten a centros educativos que decidan sobre esta cuestión frente al 82% de promedio en los países de la OCDE.

No menos importante es la Formación a lo largo de la vida laboral, igualmente la decisión sobre qué materias son las que componen la oferta educativa no siempre se ha relacionado con las necesidades de las empresas, y esto hace que no se ajuste la oferta y la demanda.

5. Bibliografía

Programa para la Evaluación de las Competencias de la Población Adulta, 2013.

España. Ministerio de Educación, Cultura y Deporte.

Secretaría de Estado de Educación, Formación Profesional y Universidades.

Dirección General de Evaluación y Cooperación Territorial.

Instituto Nacional de Evaluación Educativa.

<http://www.oecd.org/piaac-es/>

www.mecd.gob.es/dctm/inee/internacional/piaac2013vol1.pdf [Consulta: 10-03-2015]

Evaluación de Competencias de Adultos. Primeros Resultados.

www.oecd.org/site/piacc/ [Consulta: 20-03-2015]

Perspectivas de la OCDE. “Capital Humano: Cómo moldea tu vida lo que sabes”

www.oecd.org/insights/38435951.pdf [Consulta: 06-05-2015]

La Formación Permanente.

España. Ministerio de Educación, Cultura y Deporte. Subsecretaría. Secretaría General Técnica. Subdirección General de Estadística y Estudios.

www.mecd.gob.es/html [Consulta: 07-04-2015]

Reforma del Sistema de Formación Profesional para el Empleo en el ámbito laboral.

España. Ministerio de Empleo y Seguridad Social.

www.empleo.gob.es [Consulta: 13-04-2015]

España. Real Decreto-ley 4/2015, de 22 de marzo, para la reforma urgente del Sistema de Formación Profesional para el Empleo en el ámbito laboral. Boletín Oficial del Estado, 23 de marzo de 2015, núm, 70, p.25019.

Serrano, L.; Soler A *La Formación y el Empleo de los jóvenes españoles: trayectoria reciente y escenarios futuros.* Fundación BBVA-Ivie.

Encuesta de Población Activa (EPA). Variables de Submuestra. Serie 2006-2014. Variable de Enseñanza y Formación.

Fecha de publicación: 07/05/2015

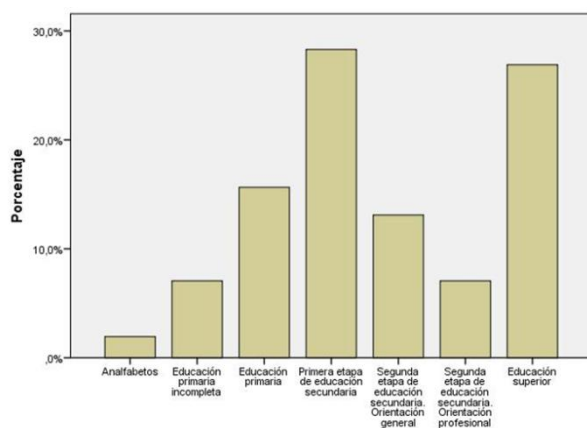
www.ine.es/prensa/prensa/html [Consulta: 11-05-2015]

6. Anexo Estadístico.

Nivel de estudios (Nforma)

Nivel de estudios

		Frecuencia	Porcentaje	Porcentaje válido	Porcentaje acumulado
Válidos	Analfabetos	745131	1,9	1,9	1,9
	Educación primaria incompleta	2721429	7,1	7,1	9,0
	Educación primaria	6026980	15,6	15,6	24,6
	Primera etapa de educación secundaria	10903081	28,3	28,3	52,9
	Segunda etapa de educación secundaria. Orientación general	5046190	13,1	13,1	66,0
	Segunda etapa de educación secundaria. Orientación profesional	2721739	7,1	7,1	73,1
	Educación superior	10363563	26,9	26,9	100,0
	Total	38528113	100,0	100,0	



Nivel de estudios
Casos ponderados por Coeficiente de elevación

Tabla de contingencia Nivel de estudios * Sexo

			Sexo		Total
			Varón	Mujer	
Nivel de estudios	Analfabetos	Recuento	241932	503199	745131
		% dentro de Sexo	1,3%	2,5%	1,9%
	Educación primaria incompleta	Recuento	1139948	1581480	2721428
		% dentro de Sexo	6,1%	8,0%	7,1%
	Educación primaria	Recuento	2751666	3275314	6026980
		% dentro de Sexo	14,6%	16,6%	15,6%
	Primera etapa de educación secundaria	Recuento	5768744	5134337	10903081
		% dentro de Sexo	30,7%	26,0%	28,3%
	Segunda etapa de educación secundaria. Orientación general	Recuento	2551844	2494346	5046190
		% dentro de Sexo	13,6%	12,6%	13,1%
	Segunda etapa de educación secundaria. Orientación profesional	Recuento	1324518	1397221	2721739
		% dentro de Sexo	7,1%	7,1%	7,1%
	Educación superior	Recuento	5007750	5355813	10363563
		% dentro de Sexo	26,7%	27,1%	26,9%
Total		Recuento	18786402	19741710	38528112
		% dentro de Sexo	100,0%	100,0%	100,0%

La formación y el empleo. Análisis empírico a partir de la Encuesta de Población Activa

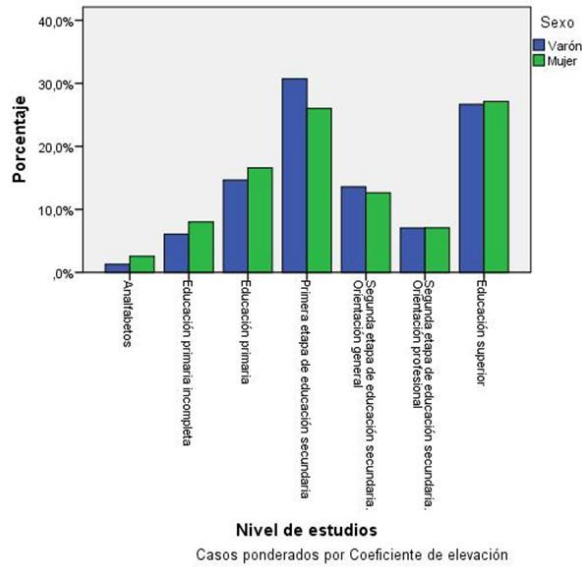


Tabla de contingencia Nivel de estudios * Grupo de edad

			Grupo de edad					Total
			De 16 a 24 años	De 25 a 34 años	De 35 a 50 años	De 50 a 64 años	65 o más años	
Nivel de estudios	Analfabetos	Recuento	10197	36167	96232	107173	495362	745131
		% dentro de Grupo de edad	0,3%	0,6%	0,8%	1,2%	6,0%	1,9%
	Educación primaria incompleta	Recuento	19204	57611	165909	443899	2034807	2721430
		% dentro de Grupo de edad	0,5%	1,0%	1,4%	5,1%	24,9%	7,1%
	Educación primaria	Recuento	346364	336836	621296	1586489	3135995	6026980
		% dentro de Grupo de edad	8,6%	5,6%	5,4%	18,2%	38,3%	15,6%
	Primera etapa de educación secundaria	Recuento	1766246	1666759	3454331	2879716	1136028	10903080
% dentro de Grupo de edad		43,7%	27,5%	30,0%	33,0%	13,9%	28,3%	
Segunda etapa de educación secundaria. Orientación general	Recuento	1138706	825026	1607877	1118391	356190	5046190	
	% dentro de Grupo de edad	28,1%	13,6%	14,0%	12,8%	4,3%	13,1%	
Segunda etapa de educación secundaria. Orientación profesional	Recuento	311953	631289	1053473	558544	166480	2721739	
	% dentro de Grupo de edad	7,7%	10,4%	9,2%	6,4%	2,0%	7,1%	
Educación superior	Recuento	453448	2497496	4504301	2044852	863466	10363563	
	% dentro de Grupo de edad	11,2%	41,3%	39,2%	23,4%	10,5%	26,9%	
Total	Recuento	4046118	6051184	11503419	8739064	8188328	38528113	
	% dentro de Grupo de edad	100,0%	100,0%	100,0%	100,0%	100,0%	100,0%	

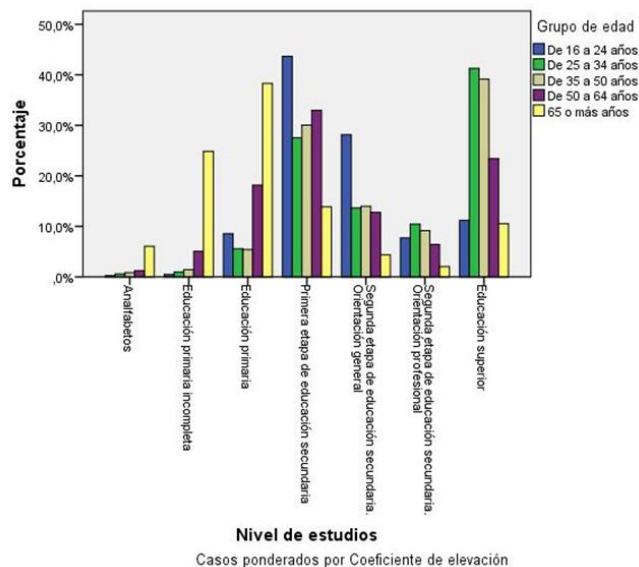


Tabla de contingencia Nivel de estudios * Situación en relación con la actividad económica

Recuento		Situación en relación con la actividad económica			Total
		Ocupados	Parados	Inactivos	
Nivel de estudios	Analfabetos	45765	45970	653397	745132
	Educación primaria incompleta	197823	157021	2366585	2721429
	Educación primaria	1077753	672967	4276259	6026979
	Primera etapa de educación secundaria	4705699	2208263	3989119	10903081
	Segunda etapa de educación secundaria. Orientación general	2491230	745443	1809517	5046190
	Segunda etapa de educación secundaria. Orientación profesional	1584650	566103	570986	2721739
	Educación superior	7250093	1227094	1886377	10363564
Total	17353013	5622861	15552240	38528114	

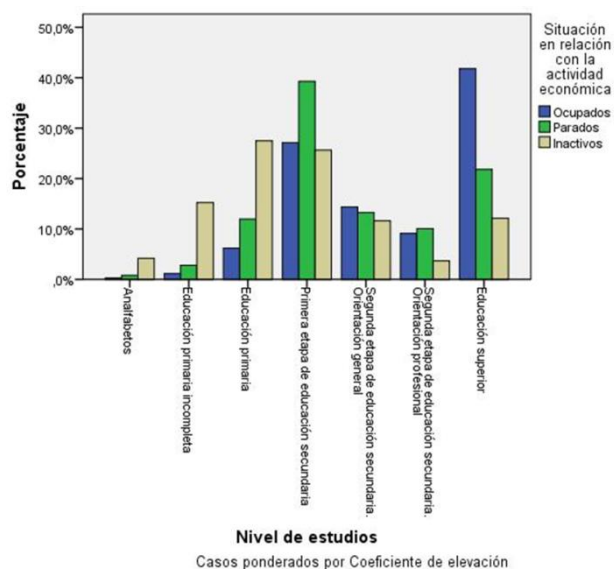


Tabla de contingencia Nivel de estudios * Ocupación principal (agrupada)

Nivel de estudios		Recuento	Ocupación principal (agrupada)					Total	
			Fuerzas Armadas	Dirección de empresas y de la AAPP	Técnicos y profesionales	Empleados de tipo administrativo	Trabajadores cualificados		Trabajadores no cualificados
Nivel de estudios	Analfabetos	Recuento	0	0	0	955	10867	33943	45765
		% dentro de Nivel de estudios	0,0%	0,0%	0,0%	2,1%	23,7%	74,2%	100,0%
	Educación primaria incompleta	Recuento	0	2928	1564	5608	101159	86565	197824
		% dentro de Nivel de estudios	0,0%	1,5%	0,8%	2,8%	51,1%	43,8%	100,0%
	Educación primaria	Recuento	131	23959	27027	31302	646207	349126	1077752
		% dentro de Nivel de estudios	0,0%	2,2%	2,5%	2,9%	60,0%	32,4%	100,0%
	Primera etapa de educación secundaria	Recuento	19000	103397	226195	242689	3092647	1021770	4705698
	% dentro de Nivel de estudios	0,4%	2,2%	4,8%	5,2%	65,7%	21,7%	100,0%	
Segunda etapa de educación secundaria. Orientación general	Recuento	30466	124416	396142	413568	1212797	313841	2491230	
	% dentro de Nivel de estudios	1,2%	5,0%	15,9%	16,6%	48,7%	12,6%	100,0%	
Segunda etapa de educación secundaria. Orientación profesional	Recuento	13257	24138	154968	159200	1054029	179058	1584650	
	% dentro de Nivel de estudios	0,8%	1,5%	9,8%	10,0%	66,5%	11,3%	100,0%	
Educación superior	Recuento	31571	491280	4095116	904553	1509590	217983	7250093	
	% dentro de Nivel de estudios	0,4%	6,8%	56,5%	12,5%	20,8%	3,0%	100,0%	
Total			94425	770118	4901012	1757875	7627296	2202286	17353012
	% dentro de Nivel de estudios		0,5%	4,4%	28,2%	10,1%	44,0%	12,7%	100,0%

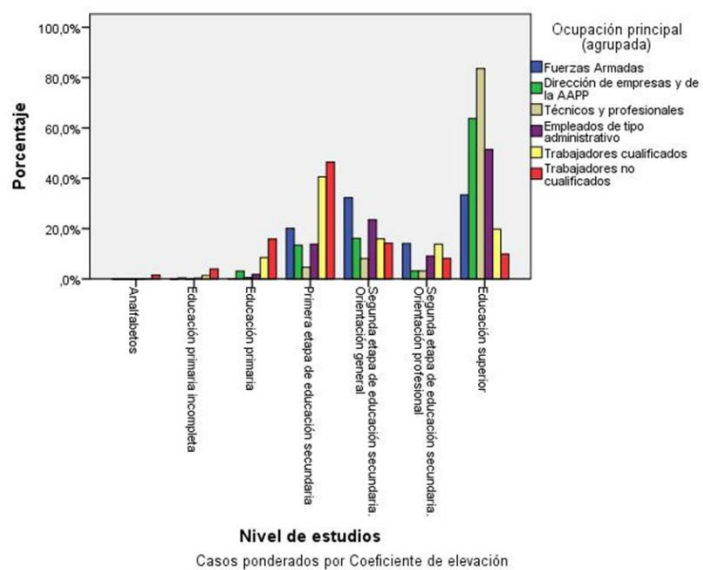


Tabla de contingencia

			Tabla de contingencia Comunidad Autónoma * Nivel de estudios							
			Nivel de estudios							
Comunidad Autónoma			Analfabetos	Educación primaria incompleta	Educación primaria	Primera etapa de educación secundaria	Segunda etapa de educación secundaria. Orientación general	Segunda etapa de educación secundaria. Orientación profesional	Educación superior	Total
Comunidad Autónoma	Andalucía	Recuento	265134	674233	1005204	2167018	796121	497898	1459286	6864894
		% dentro de Comunidad Autónoma	3,9%	9,8%	14,6%	31,6%	11,6%	7,3%	21,3%	100,0%
Aragón	Aragón	Recuento	7391	61468	225835	261241	150054	98550	301089	1105628
		% dentro de Comunidad Autónoma	0,7%	5,6%	20,4%	23,6%	13,6%	8,9%	27,2%	100,0%
Asturias	Asturias	Recuento	5920	43561	215324	204675	113207	63503	275131	921321
		% dentro de Comunidad Autónoma	0,6%	4,7%	23,4%	22,2%	12,3%	6,9%	29,9%	100,0%
Balears	Balears	Recuento	18893	62507	112334	317411	141525	62491	213084	928245
		% dentro de Comunidad Autónoma	2,0%	6,7%	12,1%	34,2%	15,2%	6,7%	23,0%	100,0%
Canarias	Canarias	Recuento	47476	154677	278384	514426	275991	113448	396639	1781041
		% dentro de Comunidad Autónoma	2,7%	8,7%	15,6%	28,9%	15,5%	6,4%	22,3%	100,0%
Cantabria	Cantabria	Recuento	1546	11500	89188	126872	68713	48797	149362	495978
		% dentro de Comunidad Autónoma	0,3%	2,3%	18,0%	25,6%	13,9%	9,8%	30,1%	100,0%
Castilla y León	Castilla y León	Recuento	19310	116102	420453	588610	258121	167305	542822	2112723
		% dentro de Comunidad Autónoma	0,9%	5,5%	19,9%	27,9%	12,2%	7,9%	25,7%	100,0%
Castilla-La Mancha	Castilla-La Mancha	Recuento	40914	210718	235032	532076	210376	116339	352213	1697668
		% dentro de Comunidad Autónoma	2,4%	12,4%	13,8%	31,3%	12,4%	6,9%	20,7%	100,0%
Cataluña	Cataluña	Recuento	88228	386268	1083665	1647403	739916	407458	1725014	6077952
		% dentro de Comunidad Autónoma	1,5%	6,4%	17,8%	27,1%	12,2%	6,7%	28,4%	100,0%
Com. Valenciana	Com. Valenciana	Recuento	75028	291858	540128	1308399	549537	328312	1030789	4124051
		% dentro de Comunidad Autónoma	1,8%	7,1%	13,1%	31,7%	13,3%	8,0%	25,0%	100,0%
Extremadura	Extremadura	Recuento	32312	104658	120150	333214	88359	53521	183251	915465
		% dentro de Comunidad Autónoma	3,5%	11,4%	13,1%	36,4%	9,7%	5,8%	20,0%	100,0%
Galicia	Galicia	Recuento	33306	162274	461504	723499	249544	157706	581284	2369117
		% dentro de Comunidad Autónoma	1,4%	6,8%	19,5%	30,5%	10,5%	6,7%	24,5%	100,0%
Madrid	Madrid	Recuento	44381	252698	596606	1154005	943078	267571	1970577	5228916
		% dentro de Comunidad Autónoma	0,8%	4,8%	11,4%	22,1%	18,0%	5,1%	37,7%	100,0%
Murcia	Murcia	Recuento	45863	101282	169070	363160	147912	97872	256016	1181175
		% dentro de Comunidad Autónoma	3,9%	8,6%	14,3%	30,7%	12,5%	8,3%	21,7%	100,0%
Navarra	Navarra	Recuento	2721	19601	81800	133603	67499	45118	170987	521329
		% dentro de Comunidad Autónoma	0,5%	3,8%	15,7%	25,6%	12,9%	8,7%	32,8%	100,0%
País Vasco	País Vasco	Recuento	10764	45954	323030	421617	191472	163561	659718	1816116
		% dentro de Comunidad Autónoma	0,6%	2,5%	17,8%	23,2%	10,5%	9,0%	36,3%	100,0%
Rioja (La)	Rioja (La)	Recuento	1703	7733	52789	69557	34258	22723	71263	260026
		% dentro de Comunidad Autónoma	0,7%	3,0%	20,3%	26,8%	13,2%	8,7%	27,4%	100,0%
Ceuta	Ceuta	Recuento	2553	6337	8607	22491	9977	4036	10742	64743
		% dentro de Comunidad Autónoma	3,9%	9,8%	13,3%	34,7%	15,4%	6,2%	16,6%	100,0%
Melilla	Melilla	Recuento	1689	8002	7878	13804	10530	5531	14296	61730
		% dentro de Comunidad Autónoma	2,7%	13,0%	12,8%	22,4%	17,1%	9,0%	23,2%	100,0%
Total	Total	Recuento	745132	2721431	6026981	10903081	5046190	2721740	10363563	38528118
		% dentro de Comunidad Autónoma	1,9%	7,1%	15,6%	28,3%	13,1%	7,1%	26,9%	100,0%

Edad de finalización de los estudios (Edades)

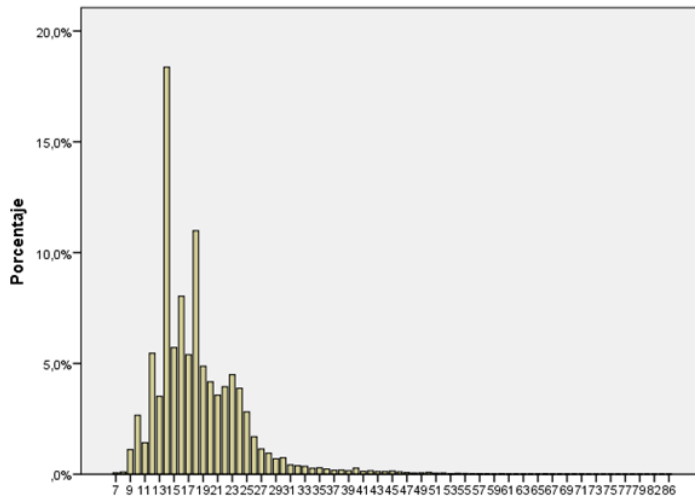
Estadísticos descriptivos

	N	Mínimo	Máximo	Media	Desv. típ.
Edad	38528113	16	65	44,37	15,634
N válido (según lista)	38528113				

Estadísticos

Edad de finalización de estudios

N	Válidos	Perdidos
	37782982	745131
Media	18,39	
Mediana	17	
Moda	14	
Desv. típ.	6,433	
Mínimo	7	
Máximo	86	

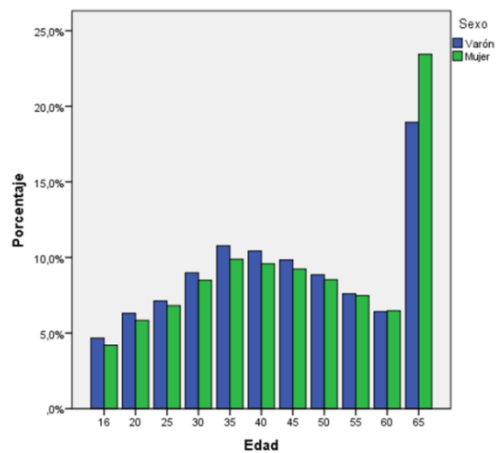


Casos ponderados por Coeficiente de elevación

Informe

Edad de finalización de estudios

Sexo	Mediana	Media	Desv. típ.	Mínimo	Máximo	N
Varón	17	18,34	6,119	7	80	18544471
Mujer	17	18,44	6,722	7	86	19238511
Total	17	18,39	6,433	7	86	37782982

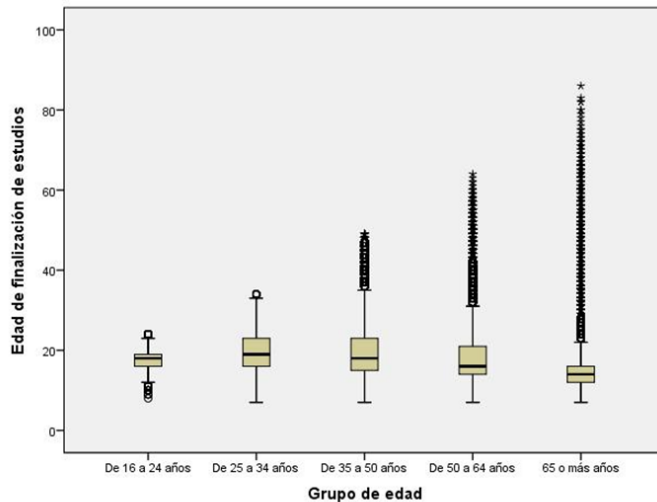


Casos ponderados por Coeficiente de elevación

Informe

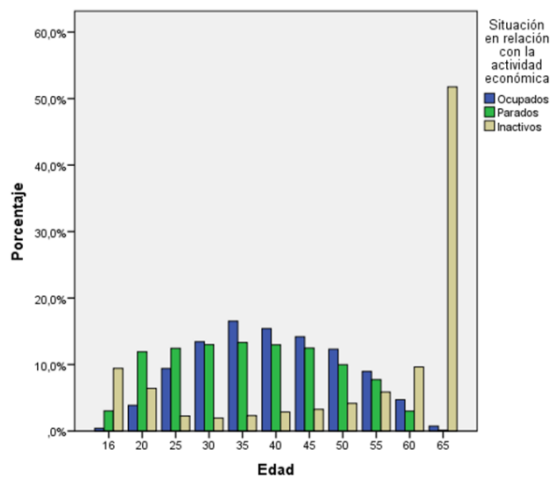
Edad de finalización de estudios

Grupo de edad	Mediana	Media	Desv. tip.	Mínimo	Máximo
De 16 a 24 años	18,00	17,46	2,470	8	24
De 25 a 34 años	19,00	19,88	4,514	7	34
De 35 a 50 años	18,00	19,77	6,059	7	49
De 50 a 64 años	16,00	18,49	7,540	7	64
65 o más años	14,00	15,55	7,265	7	86
Total	17,00	18,39	6,433	7	86



Edad de finalización de estudios

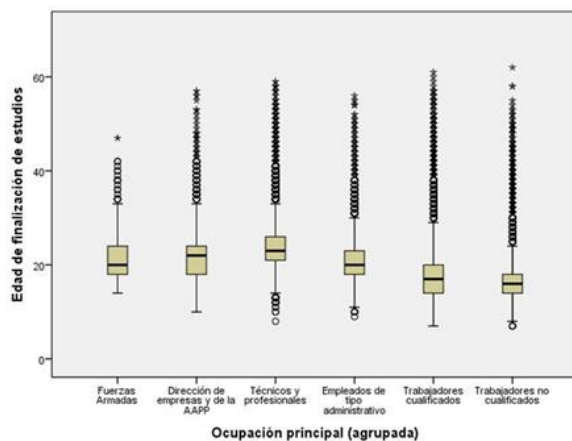
Situación en relación con la actividad económica	Mediana	Media	Desv. tip.	Mínimo	Máximo	N
Ocupados	19	20,05	6,081	7	62	17307248
Parados	17	18,48	6,015	7	61	5576891
Inactivos	14	16,42	6,433	7	86	14898843
Total	17	18,39	6,433	7	86	37782982



Informe

Edad de finalización de estudios

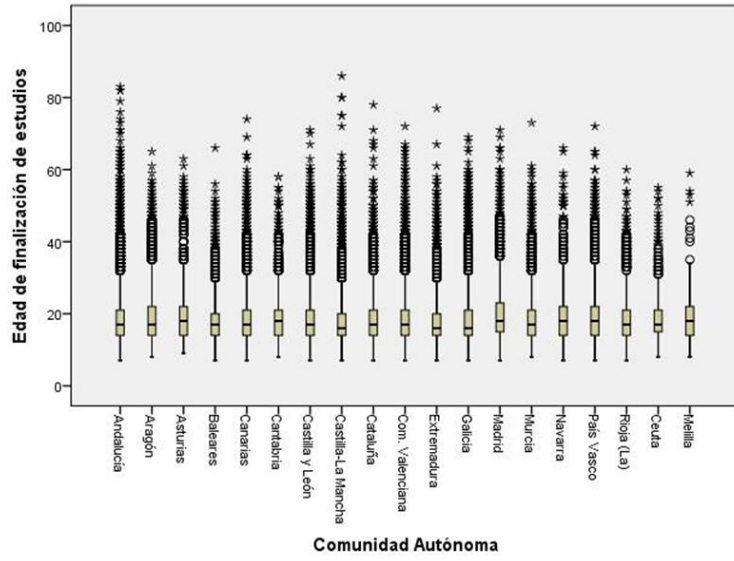
Ocupación principal (agrupada)	Mediana	Media	Desv. típ.	Mínimo	Máximo	N
Fuerzas Armadas	20,00	21,38	5,428	14	47	94426
Dirección de empresas y de la AAPP	22,00	22,05	6,146	10	57	770117
Técnicos y profesionales	23,00	23,94	5,601	8	59	4901013
Empleados de tipo administrativo	20,00	20,69	5,245	9	56	1756919
Trabajadores cualificados	17,00	18,04	5,312	7	61	7616429
Trabajadores no cualificados	16,00	17,05	5,381	7	62	2168344
Total	19,00	20,05	6,081	7	62	17307248



Informe

Edad de finalización de estudios

Comunidad Autónoma	Mediana	Media	Desv. típ.	Mínimo	Máximo	N
Andalucía	17,00	17,99	6,576	7	83	6599760
Aragón	17,00	18,72	6,681	8	65	1098236
Asturias	18,00	18,79	6,285	9	63	915400
Baleares	17,00	17,95	5,581	7	66	909352
Canarias	17,00	18,49	6,607	7	74	1733564
Cantabria	18,00	18,56	5,510	8	58	494432
Castilla y León	17,00	18,43	6,343	7	71	2093414
Castilla-La Mancha	16,00	17,74	6,547	7	86	1656753
Cataluña	17,00	17,50	5,550	7	78	5989724
Com. Valenciana	17,00	18,45	6,637	7	72	4049022
Extremadura	16,00	17,65	6,163	7	77	883152
Galicia	16,00	18,08	6,316	7	69	2335811
Madrid	18,00	19,94	6,965	7	71	5184537
Murcia	17,00	18,18	6,564	8	73	1135312
Navarra	18,00	18,61	5,890	7	66	518607
País Vasco	18,00	19,22	6,415	7	72	1805352
Rioja (La)	17,00	18,49	5,919	7	60	258323
Ceuta	17,00	19,13	7,529	8	55	62190
Melilla	18,00	19,00	6,389	8	59	60040
Total	17,00	18,39	6,433	7	86	37782982

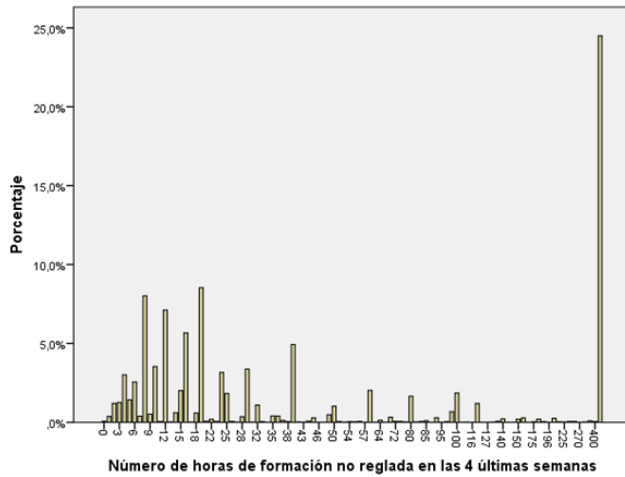


Número de horas de Formación no reglada en las cuatro últimas semanas (Hcurrn)

Estadísticos

Número de horas de formación no reglada en las 4 últimas semanas

N	Válidos	2406170
	Perdidos	36121942
Media		266,91
Mediana		24
Moda		999
Desv. típ.		418,19
Mínimo		0
Máximo		999

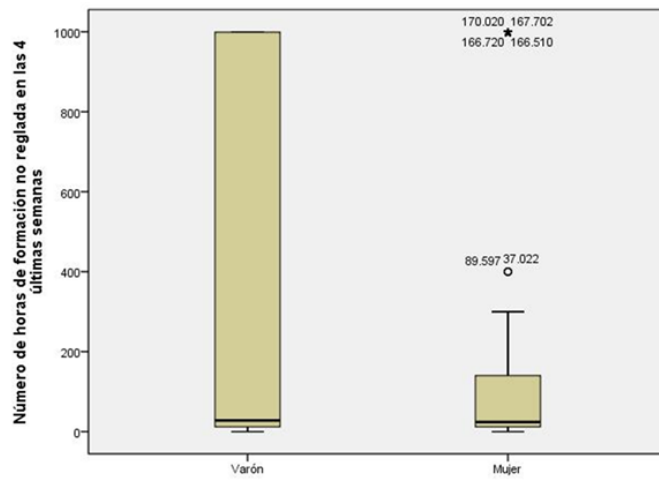


Casos ponderados por Coeficiente de elevación

Informe

Número de horas de formación no reglada en las 4 últimas semanas

Sexo	Mediana	Media	Desv. típ.	Mínimo	Máximo	N
Varón	28	277,61	422,719	0	999	1133671
Mujer	24	257,39	413,881	0	999	1272500
Total	24	266,91	418,19	0	999	2406170

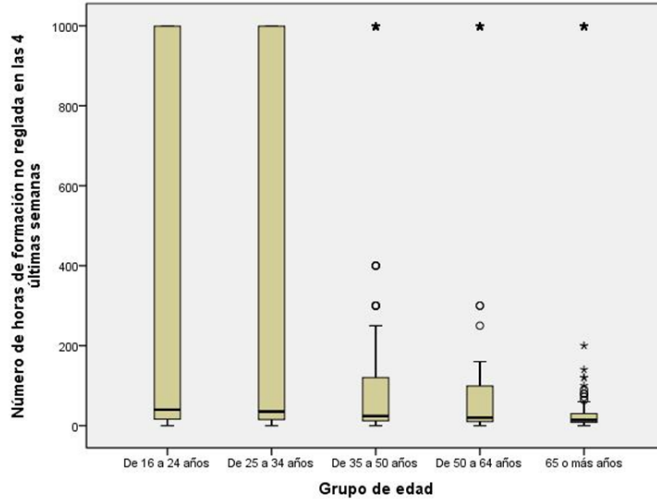


Casos ponderados por Coeficiente de elevación

Informe

Número de horas de formación no reglada en las 4 últimas semanas

Grupo de edad	Mediana	Media	Desv. típ.	Mínimo	Máximo
De 16 a 24 años	40,00	327,92	443,993	0	999
De 25 a 34 años	35,00	304,60	433,995	0	999
De 35 a 50 años	24,00	241,15	402,513	0	999
De 50 a 64 años	20,00	245,42	410,957	0	999
65 o más años	14,00	155,33	342,486	0	999
Total	24,00	266,91	418,190	0	999

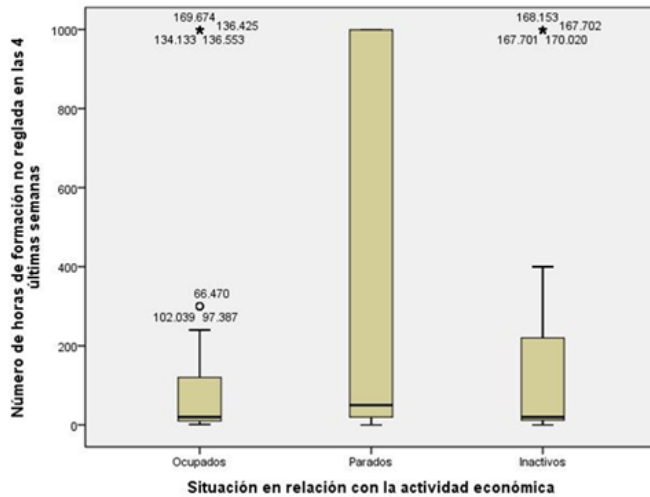


Casos ponderados por Coeficiente de elevación

Número de horas de formación no reglada en las 4 últimas semanas * Situación en relación con la actividad económica

Número de horas de formación no reglada en las 4 últimas semanas

Situación en relación con la actividad económica	Mediana	Media	Desv. típ.	Mínimo	Máximo	N
Ocupados	20,00	258,04	417,445	1	999	1410886
Parados	50,00	293,78	419,501	0	999	444188
Inactivos	20,00	267,98	418,098	0	999	551096
Total	24,00	266,91	418,190	0	999	2406170

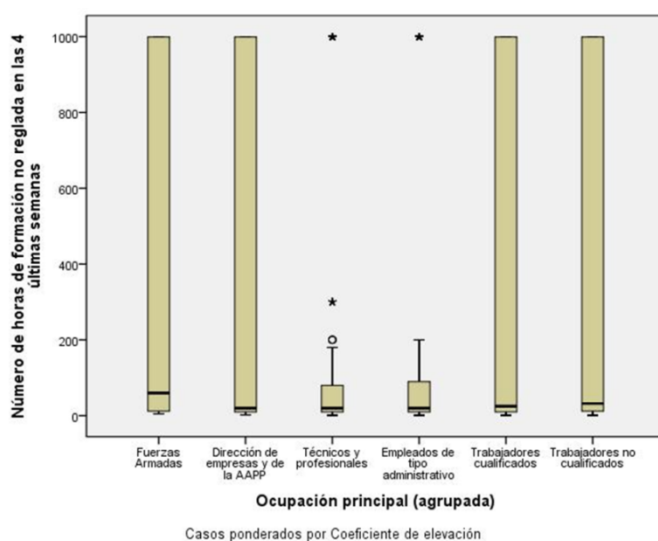


Casos ponderados por Coeficiente de elevación

Informe

Número de horas de formación no reglada en las 4 últimas semanas

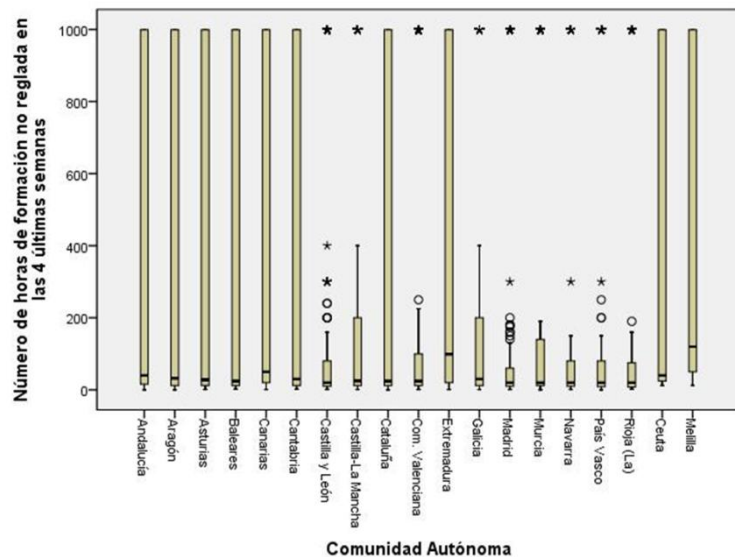
Ocupación principal (agrupada)	Mediana	Media	Desv. típ.	Mínimo	Máximo	N
Fuerzas Armadas	60,00	297,46	425,244	5	999	6772
Dirección de empresas y de la AAPP	20,00	281,53	432,144	2	999	83515
Técnicos y profesionales	20,00	238,78	406,576	1	999	677934
Empleados de tipo administrativo	20,00	244,90	410,156	1	999	169615
Trabajadores cualificados	25,00	281,34	428,951	1	999	391845
Trabajadores no cualificados	32,00	306,40	438,348	1	999	81205
Total	20,00	258,04	417,445	1	999	1410886



Informe

Número de horas de formación no reglada en las 4 últimas semanas

Comunidad Autónoma	Mediana	Media	Desv. típ.	Mínimo	Máximo	N
Andalucía	40,00	359,80	456,957	0	999	368607
Aragón	32,00	310,25	440,980	0	999	82569
Asturias	28,00	297,38	436,752	1	999	44519
Baleares	24,00	289,76	433,253	2	999	40921
Canarias	50,00	341,67	445,441	1	999	78780
Cantabria	30,00	323,86	446,455	2	999	28992
Castilla y León	20,00	208,49	379,318	1	999	136649
Castilla-La Mancha	25,00	265,82	414,995	1	999	102897
Cataluña	24,00	285,74	429,993	0	999	310013
Com. Valenciana	24,00	244,21	406,083	1	999	285725
Extremadura	99,00	445,45	474,125	1	999	51405
Galicia	30,00	270,65	415,912	1	999	136208
Madrid	20,00	174,76	349,709	1	999	438256
Murcia	20,00	256,57	414,313	0	999	75046
Navarra	20,00	246,69	410,981	1	999	38610
País Vasco	20,00	229,79	400,043	0	999	162821
Rioja (La)	20,00	205,79	378,597	2	999	19585
Ceuta	40,00	283,94	418,360	12	999	2010
Melilla	120,00	487,99	473,919	12	999	2556
Total	24,00	266,91	418,190	0	999	2406170



Casos ponderados por Coeficiente de elevación

¿Ha cursado estudios reglados en las 4 últimas semanas? (Curs)

¿Ha cursado estudios reglados en las 4 últimas semanas?

		Frecuencia	Porcentaje	Porcentaje válido	Porcentaje acumulado
Válidos	Si	3711088	9,6	9,6	9,6
	Estudiantes en vacaciones	106635	0,3	0,3	9,9
	No	34710390	90,1	90,1	100
	Total	38528113	100	100	

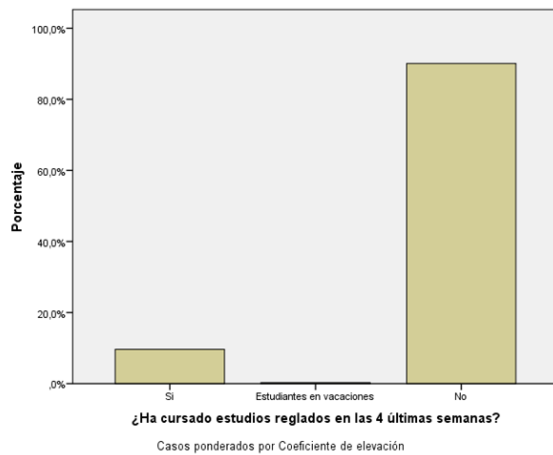
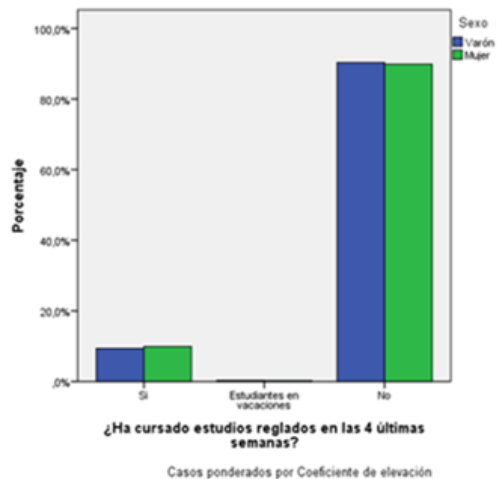


Tabla de contingencia ¿Ha cursado estudios reglados en las 4 últimas semanas? *
Sexo

		Sexo		Total
		Varón	Mujer	
¿Ha cursado estudios reglados en las 4 últimas semanas?	Si	Recuento 1759124	1951963	3711087
		% dentro de Sexo 9,40%	9,90%	9,60%
Estudiantes en vacaciones		Recuento 56601	50034	106635
		% dentro de Sexo 0,30%	0,30%	0,30%
No		Recuento 16970677	17739713	34710390
		% dentro de Sexo 90,30%	89,90%	90,10%
Total		Recuento 18786402	19741710	38528112
		% dentro de Sexo 100,00%	100,00%	100,00%



La formación y el empleo. Análisis empírico a partir de la Encuesta de Población Activa

		Grupo de edad					Total	
		De 16 a 24 años	De 25 a 34 años	De 35 a 50 años	De 50 a 64 años	65 o más años		
¿Ha cursado estudios reglados en las 4 últimas semanas?	Si	Recuento	2554805	684972	378326	74162	18824	3711089
		%dentro de Grupo de edad	63,10%	11,30%	3,30%	0,80%	0,20%	9,60%
	Estudiantes en vacaciones	Recuento	90043	8581	7503	509	0	106636
		%dentro de Grupo de edad	2,20%	0,10%	0,10%	0,00%	0,00%	0,30%
	No	Recuento	1401270	535763	1117591	8664394	816905	34710391
		%dentro de Grupo de edad	34,60%	88,50%	96,60%	99,10%	99,80%	90,10%
Total	Recuento	4046118	6051184	11503420	8739065	8188329	38528116	
	%dentro de Grupo de edad	100,00%	100,00%	100,00%	100,00%	100,00%	100,00%	

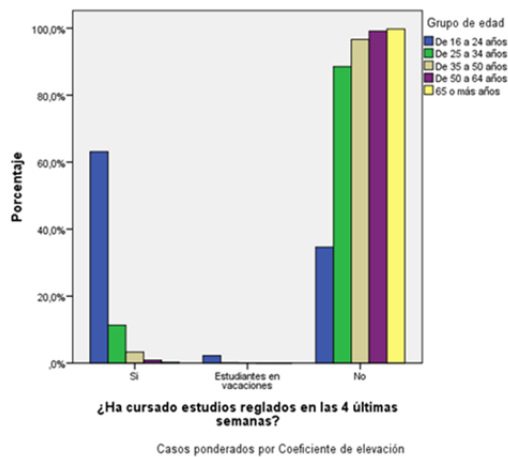


Tabla de contingencia ¿Ha cursado estudios reglados en las 4 últimas semanas? ^ Situación en relación con la actividad económica

		Situación en relación con la actividad económica			Total	
		Ocupados	Parados	Inactivos		
¿Ha cursado estudios reglados en las 4 últimas semanas?	Si	Recuento	783725	510649	2416713	3711087
		%dentro de Situación en relación con la actividad económica	4,50%	9,10%	15,50%	9,60%
	Estudiantes en vacaciones	Recuento	11351	18668	76618	106635
		%dentro de Situación en relación con la actividad económica	0,10%	0,30%	0,50%	0,30%
	No	Recuento	16557936	5093545	13058908	34710389
		%dentro de Situación en relación con la actividad económica	95,40%	90,60%	84,00%	90,10%
Total	Recuento	17353012	5622860	15552239	38528111	
	%dentro de Situación en relación con la actividad económica	100,00%	100,00%	100,00%	100,00%	

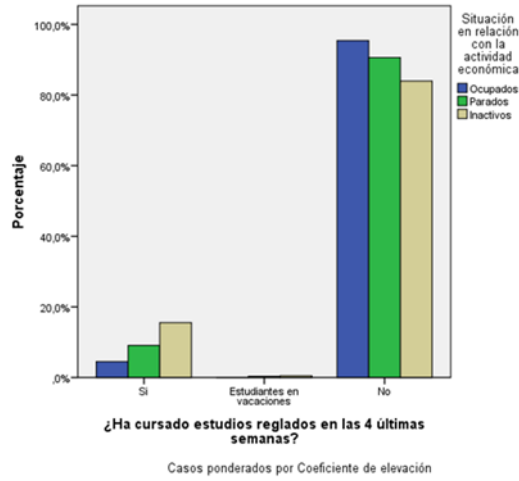
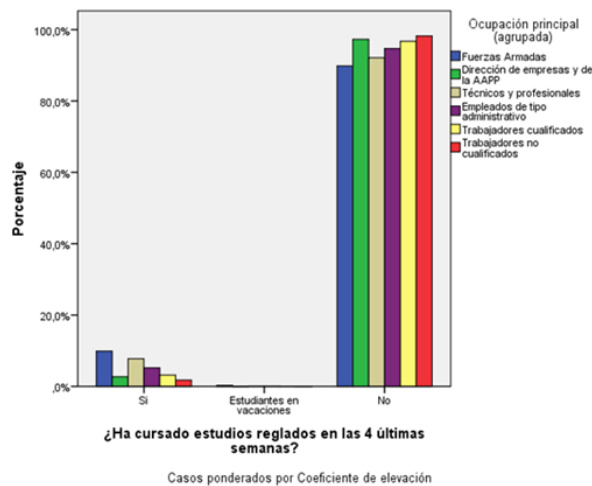


Tabla de contingencia ¿Ha cursado estudios reglados en las 4 últimas semanas? * Ocupación principal (agrupada)

		Ocupación principal (agrupada)						Total	
		Fuerzas Armadas	Dirección de empresas y de la AAPP	Técnicos y profesionales	Empleados de tipo administrativo	Trabajadores cualificados	Trabajadores no cualificados		
¿Ha cursado estudios reglados en las 4 últimas semanas?	Si	Recreato	9,32%	2,07%	38,57%	9,17%	24,29%	39,02%	78,37%
		% dentro de Ocupación principal (agrupada)	9,90%	2,70%	7,80%	5,20%	3,20%	1,80%	4,50%
	Estudiantes en vacaciones	Recreato	2,56%	0%	4,63%	1,83%	4,06%	5,36%	13,50%
		% dentro de Ocupación principal (agrupada)	0,30%	0,00%	0,10%	0,10%	0,10%	0,00%	0,10%
No	Recreato	84,84%	74,93%	45,18%	16,48%	7,38%	21,62%	65,57%	
	% dentro de Ocupación principal (agrupada)	89,90%	97,30%	92,10%	94,70%	96,80%	98,20%	95,40%	
Total	Recreato	94,42%	77,01%	49,00%	17,57%	7,62%	22,02%	173,53%	
	% dentro de Ocupación principal (agrupada)	100,00%	100,00%	100,00%	100,00%	100,00%	100,00%	100,00%	



¿Ha cursado estudios no reglados en las 4 últimas semanas? (Ncursr)

¿Ha cursado estudios no reglados en las 4 últimas semanas?

	Frecuencia	Porcentaje	Porcentaje válido	Porcentaje acumulado
Si	2391183	6,2	6,2	6,2
Estudiantes en vacaciones	14988	0	0	6,2
No	36121942	93,8	93,8	100
Total	38528113	100	100	

Tabla de contingencia ¿Ha cursado estudios no reglados en las 4 últimas semanas? *

		Sexo		Total	
		Varón	Mujer		
¿Ha cursado estudios no reglados en las 4 últimas semanas?	Si	Recuento	1126170	1265013	2391183
		% dentro de Sexo	6,00%	6,40%	6,20%
	Estudiantes en vacaciones	Recuento	7501	7487	14988
		% dentro de Sexo	0,00%	0,00%	0,00%
No	Recuento	17652731	18469211	36121942	
	% dentro de Sexo	94,00%	93,60%	93,80%	
Total	Recuento	18786402	19741711	38528113	
	% dentro de Sexo	100,00%	100,00%	100,00%	

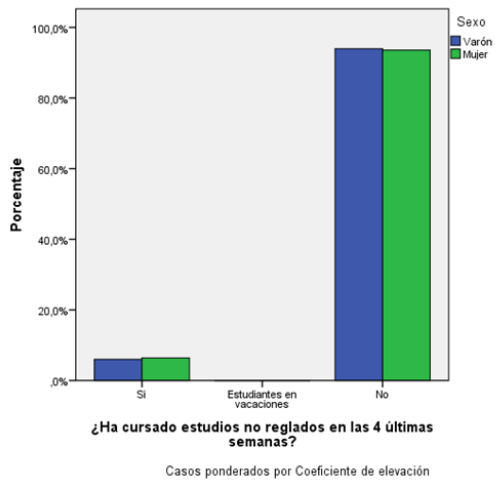


Tabla de contingencia ¿Ha cursado estudios no reglados en las 4 últimas semanas? * Grupo de edad

		Grupo de edad					Total	
		De 16 a 24 años	De 25 a 34 años	De 35 a 50 años	De 50 a 64 años	65 o más años		
¿Ha cursado estudios no reglados en las 4 últimas semanas?	Si	Recuento	403887	561598	894843	403388	127466	2391182
		% dentro de Grupo de edad	10,00%	9,30%	7,80%	4,60%	1,60%	6,20%
	Estudiantes en vacaciones	Recuento	3112	5629	3469	1493	1285	14988
		% dentro de Grupo de edad	0,10%	0,10%	0,00%	0,00%	0,00%	0,00%
No	Recuento	3639118	5483956	10605106	8334184	8059578	36121942	
	% dentro de Grupo de edad	89,90%	90,60%	92,20%	95,40%	98,40%	93,80%	
Total	Recuento	4046117	6051183	11503418	8739065	8188329	38528112	
	% dentro de Grupo de edad	100,00%	100,00%	100,00%	100,00%	100,00%	100,00%	

La formación y el empleo. Análisis empírico a partir de la Encuesta de Población Activa

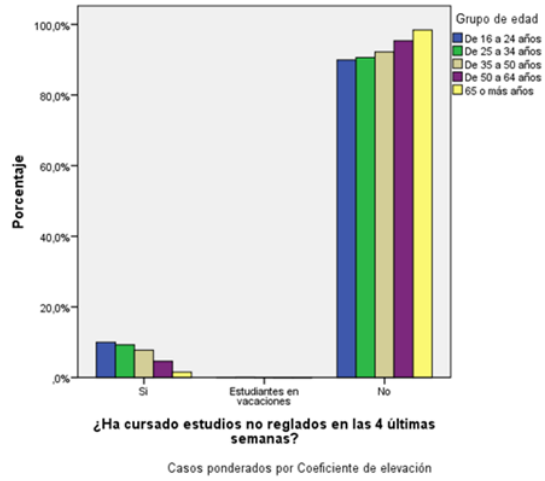


Tabla de contingencia ¿Ha cursado estudios no reglados en las 4 últimas semanas? * Situación en relación con la actividad económica

		Situación en relación con la actividad económica			Total
		Ocupados	Parados	Inactivos	
¿Ha cursado estudios no reglados en las 4 últimas semanas?	Si	Recuento	1406567	437596	547094
		% dentro de Situación en relación con la actividad económica	8,10%	7,80%	3,50%
	No	Recuento	1594227	5178672	1600194
		% dentro de Situación en relación con la actividad económica	91,90%	92,10%	96,50%
Total		1735300	5622860	16552240	
			100,00%	100,00%	100,00%

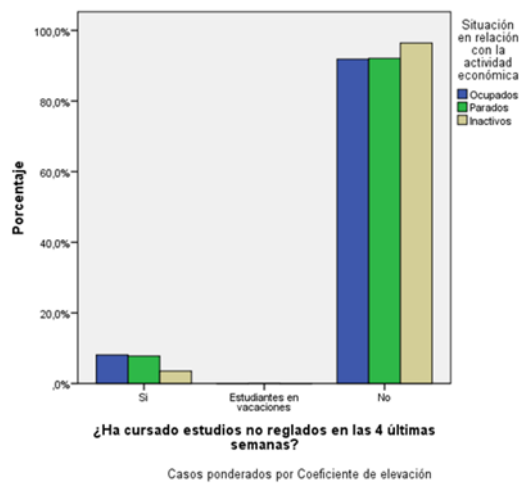
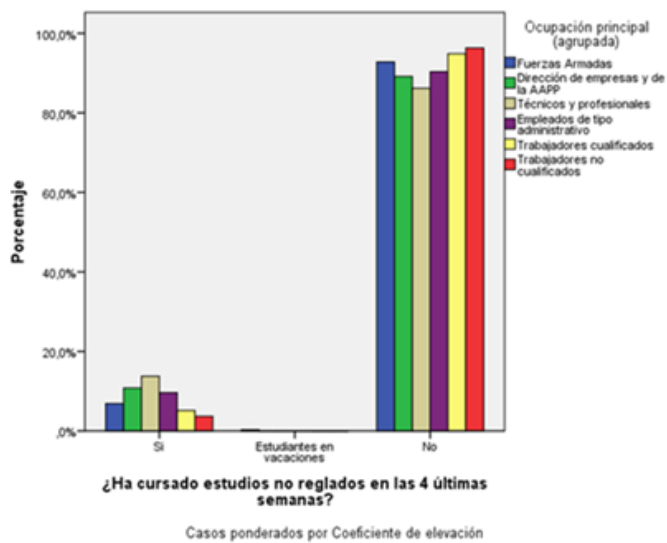


Tabla de contingencia ¿Ha cursado estudios no reglados en las 4 últimas semanas? * Ocupación principal (agrupada)

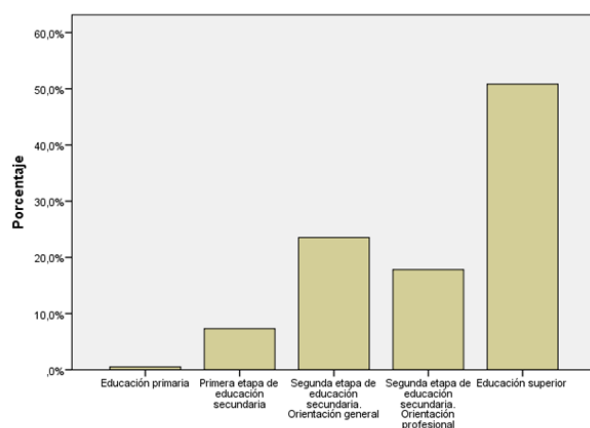
		Ocupación principal (agrupada)						Total	
		Fuerzas Armadas	Dirección de empresas y de la AAPP	Técnicos y profesionales	Empleados de tipo administrativo	Trabajadores cualificados	Trabajadores no cualificados		
¿Ha cursado estudios no reglados en las 4 últimas semanas?	Sí	Recreato	6 499	83258	675 492	169 455	390960	8 1205	1406566
		% dentro de Ocupación principal (agrupada)	6,90%	10,80%	13,80%	9,60%	5,10%	3,70%	8,10%
	Estudiantes en vacaciones	Recreato	273	259	2 442	460	885	0	4319
		% dentro de Ocupación principal (agrupada)	0,30%	0,00%	0,00%	0,00%	0,00%	0,00%	0,00%
	No	Recreato	87654	686603	4223079	1588259	723545	2 12 1081	15942127
		% dentro de Ocupación principal (agrupada)	92,80%	89,20%	86,20%	90,40%	94,90%	96,30%	91,90%
Total	Recreato	94426	770 117	490103	1757874	7627296	2202286	17353042	
	% dentro de Ocupación principal (agrupada)	100,00%	100,00%	100,00%	100,00%	100,00%	100,00%	100,00%	



Nivel de estudios reglados cursados en las 4 últimas semanas (Ncurs)

Nivel de los estudios reglados cursados en las 4 últimas semanas

	Frecuencia	Porcentaje	Porcentaje válido	Porcentaje acumulado
Válidos	Educación primaria	19864	0,1	0,5
	Primera etapa de educación secundaria	279218	0,7	7,3
	Segunda etapa de educación secundaria.	898395	2,3	23,5
	Orientación general			
	Segunda etapa de educación secundaria. Orientación profesional	680289	1,8	17,8
	Educación superior	1939957	5	50,8
	3817723	9,9	100	
Perdidos	Sistema	34710390	90,1	
Total		38528113	100	



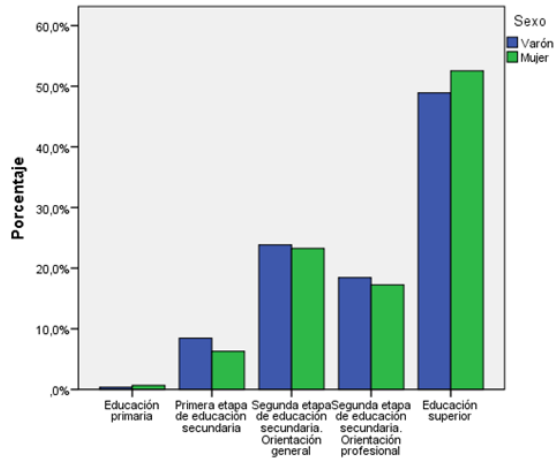
Nivel de los estudios reglados cursados en las 4 últimas semanas

Casos ponderados por Coeficiente de elevación

Tabla de contingencia Nivel de los estudios reglados cursados en las 4 últimas semanas * Sexo

		Sexo		Total	
		Varón	Mujer		
Nivel de los estudios reglados cursados en las 4 últimas semanas	Educación primaria	Recuento	6571	13292	19863
		% dentro de Sexo	0,40%	0,70%	0,50%
	Primera etapa de educación secundaria	Recuento	153517	125701	279218
		% dentro de Sexo	8,50%	6,30%	7,30%
	Segunda etapa de educación secundaria.	Recuento	432759	465635	898394
		% dentro de Sexo	23,80%	23,30%	23,50%
	Segunda etapa de educación secundaria. Orientación profesional	Recuento	335021	345269	680290
		% dentro de Sexo	18,50%	17,20%	17,80%
	Educación superior	Recuento	887857	1052100	1939957
		% dentro de Sexo	48,90%	52,80%	50,80%
	Total	Recuento	1815725	2001997	3817722
		% dentro de Sexo	100,00%	100,00%	100,00%

La formación y el empleo. Análisis empírico a partir de la Encuesta de Población Activa

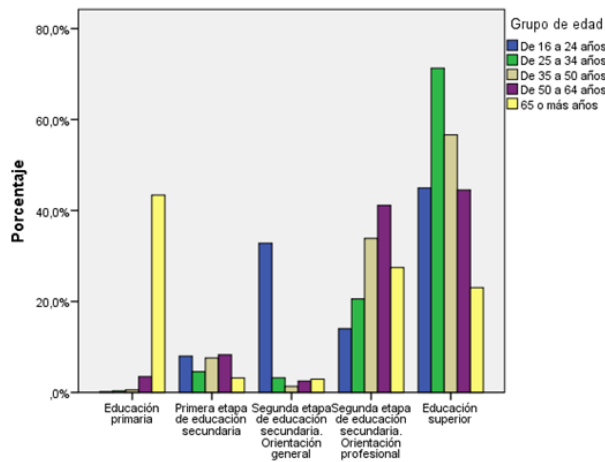


Nivel de los estudios reglados cursados en las 4 últimas semanas

Casos ponderados por Coeficiente de elevación

Tabla de contingencia Nivel de los estudios reglados cursados en las 4 últimas semanas * Grupo de edad

		Grupo de edad					Total	
		De 16 a 24 años	De 25 a 34 años	De 35 a 50 años	De 50 a 64 años	65 o más años		
Nivel de los estudios reglados cursados en las 4 últimas semanas	Educación primaria	Recuento	4388	2531	2169	2606	8169	19863
		%dentro de Grupo de edad	0,20%	0,40%	0,60%	3,50%	43,40%	0,50%
	Primera etapa de educación secundaria	Recuento	211452	31748	29224	6194	600	279218
		%dentro de Grupo de edad	8,00%	4,60%	7,60%	8,30%	3,20%	7,30%
	Segunda etapa de educación secundaria. Orientación general	Recuento	868528	22303	5133	1880	552	898396
		%dentro de Grupo de edad	32,80%	3,20%	1,30%	2,50%	2,90%	23,50%
	Segunda etapa de educación secundaria. Orientación profesional	Recuento	371100	142548	130737	30736	5169	680290
		%dentro de Grupo de edad	14,00%	20,60%	33,90%	41,20%	27,50%	17,80%
	Educación superior	Recuento	1189379	494423	218566	33254	4335	1939957
		%dentro de Grupo de edad	45,00%	71,30%	56,60%	44,50%	23,00%	50,80%
Total	Recuento	2644847	693553	385829	74670	18825	3817724	
	%dentro de Grupo de edad	100,00%	100,00%	100,00%	100,00%	100,00%	100,00%	



Nivel de los estudios reglados cursados en las 4 últimas semanas

Casos ponderados por Coeficiente de elevación

Tabla de contingencia Nivel de los estudios reglados cursados en las 4 últimas semanas * Situación en relación con la actividad económica

			Situación en relación con la actividad económica			Total
			Ocupados	Parados	Inactivos	
Nivel de los estudios reglados cursados en las 4 últimas semanas	Recuento		118	3308	5438	9864
	Educación primaria	% dentro de Situación en relación con la actividad económica	0,0%	0,60%	0,60%	0,50%
	Recuento		30002	58256	90960	279218
	Primera etapa de educación secundaria	% dentro de Situación en relación con la actividad económica	3,80%	11,00%	7,70%	7,30%
	Recuento		30079	55834	81248	898394
	Segunda etapa de educación secundaria. Orientación general	% dentro de Situación en relación con la actividad económica	3,80%	10,50%	32,60%	23,50%
	Recuento		192773	147357	340160	680290
	Segunda etapa de educación secundaria. Orientación profesional	% dentro de Situación en relación con la actividad económica	24,20%	27,80%	13,60%	17,80%
	Recuento		54104	264560	1134293	139957
	Educación superior	% dentro de Situación en relación con la actividad económica	68,0%	50,00%	45,50%	50,80%
Total	Recuento		795076	529315	2493332	381723
	% dentro de Situación en relación con la actividad económica		100,00%	100,00%	100,00%	100,00%

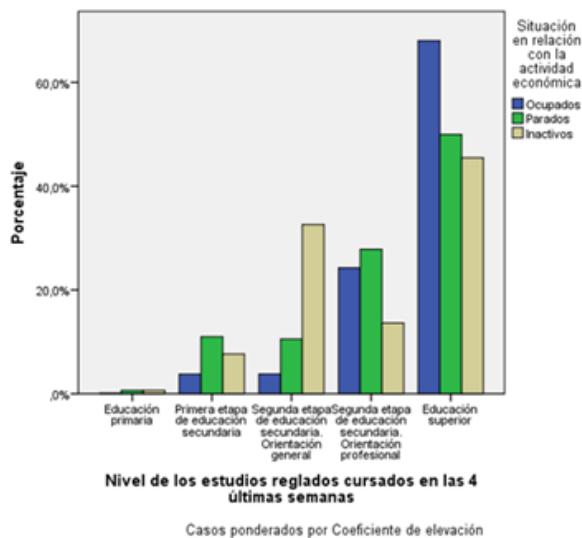
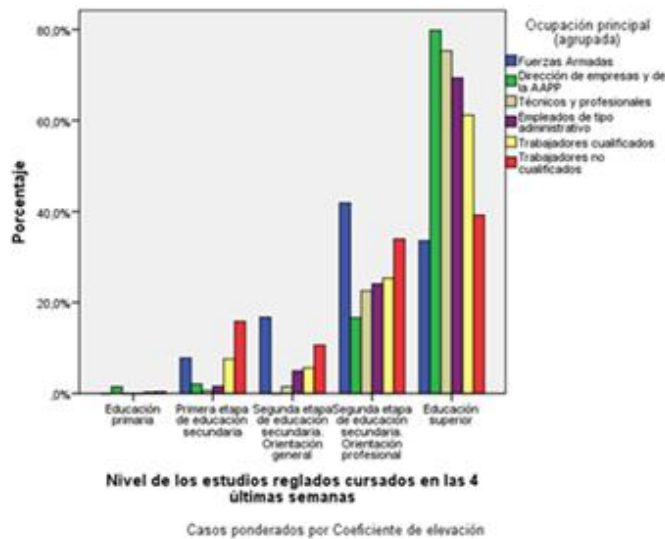


Tabla de contingencia Nivel de los estudios reglados cursados en las 4 últimas semanas* Ocupación principal (agrupada)

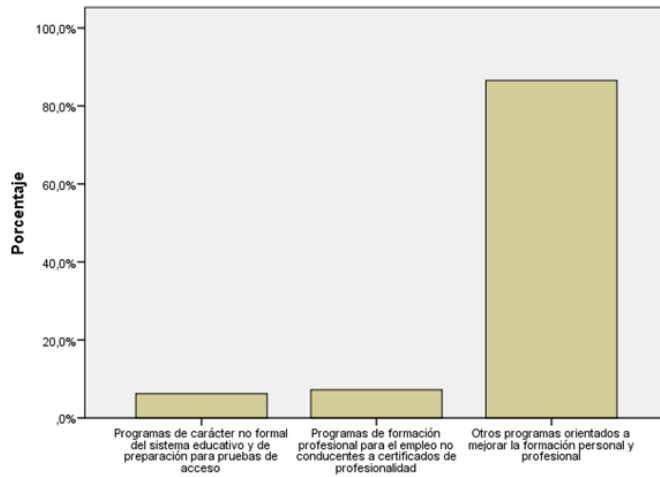
		Ocupación principal (agrupada)						Total	
		Fuerzas Armadas	Dirección de empresas y de la AAPP	Técnicos y profesionales	Empleados de tipo administrativo	Trabajadores cualificados	Trabajadores no cualificados		
Nivel de los estudios reglados cursados en las 4 últimas semanas	Educación primaria	Recuento	0	301	0	0	660	157	1118
		% dentro de Ocupación principal (agrupada)	0,00%	1,50%	0,00%	0,00%	0,30%	0,40%	0,10%
	Primera etapa de educación secundaria	Recuento	745	427	2374	147	18715	6269	30002
		% dentro de Ocupación principal (agrupada)	7,80%	2,10%	0,60%	1,50%	7,50%	15,80%	3,80%
	Segunda etapa de educación secundaria. Orientación general	Recuento	1605	0	5767	4608	13899	4200	30079
		% dentro de Ocupación principal (agrupada)	16,80%	0,00%	1,50%	5,00%	5,60%	10,50%	3,80%
	Segunda etapa de educación secundaria. Orientación profesional	Recuento	4012	3450	86894	22404	62591	13421	152722
		% dentro de Ocupación principal (agrupada)	41,50%	16,50%	22,60%	24,10%	25,30%	33,50%	24,20%
	Educación superior	Recuento	3216	16545	290156	64534	151144	15509	541104
		% dentro de Ocupación principal (agrupada)	33,60%	79,80%	75,30%	69,40%	61,20%	39,20%	68,10%
Total	Recuento	9578	20723	385191	93017	247010	39596	798076	
	% dentro de Ocupación principal (agrupada)	100,00%	100,00%	100,00%	100,00%	100,00%	100,00%	100,00%	



Nivel de estudios de la formación no reglada (Ncurrn)

Nivel de estudios de la formación no reglada

	Frecuencia	Porcentaje	Porcentaje válido	Porcentaje acumulado
Válidos				
Programas de carácter no formal del sistema educativo y de preparación para pruebas de acceso	150041	0,4	6,2	6,2
Programas de formación profesional para el empleo no conductentes a certificados de profesionalidad	173982	0,5	7,2	13,5
Otros programas orientados a mejorar la formación personal y profesional	2082147	5,4	86,5	100
Total	2406170	6,2	100	
Perdidos				
Sistema	36121942	93,8		
Total	38528113	100		



Nivel de estudios de la formación no reglada

Casos ponderados por Coeficiente de elevación

Tabla de contingencia Nivel de estudios de la formación no reglada * Sexo

		Sexo		Total	
		Varón	Mujer		
Nivel de estudios de la formación no reglada	Programas de carácter no formal del sistema educativo y de preparación para pruebas de acceso	Recuento	69183	80858	150041
		% dentro de Sexo	6,10%	6,40%	6,20%
	Programas de formación profesional para el empleo no conducentes a certificados de profesionalidad	Recuento	87427	86555	173982
		% dentro de Sexo	7,70%	6,80%	7,20%
	Otros programas orientados a mejorar la formación personal y profesional	Recuento	977061	1105086	2082147
		% dentro de Sexo	86,20%	86,80%	86,50%
Total	Recuento	1133671	1272499	2406170	
	% dentro de Sexo	100,00%	100,00%	100,00%	

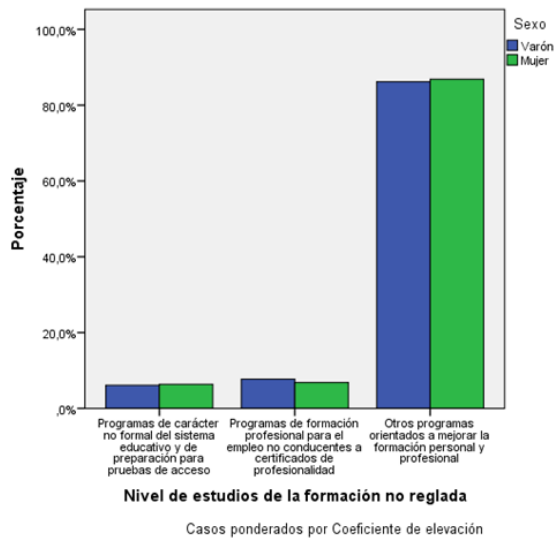


Tabla de contingencia Nivel de estudios de la formación no reglada * Grupo de edad

		Grupo de edad					Total	
		De 16 a 24 años	De 25 a 34 años	De 35 a 50 años	De 50 a 64 años	65 o más años		
Nivel de estudios de la formación no reglada	Programas de carácter no formal del sistema educativo y de preparación para pruebas de acceso	Recuento	55739	38155	31077	11628	13442	150041
		%dentro de Grupo de edad	13,70%	6,70%	3,50%	2,90%	10,40%	6,20%
	Programas de formación profesional para el empleo no conducentes a certificados de profesionalidad	Recuento	30870	43921	68254	27445	3492	173982
		%dentro de Grupo de edad	7,60%	7,70%	7,60%	6,80%	2,70%	7,20%
	Otros programas orientados a mejorar la formación personal y profesional	Recuento	320390	485151	798982	365807	111816	2082146
		%dentro de Grupo de edad	78,70%	85,50%	88,90%	90,30%	86,80%	86,50%
Total	Recuento	406999	567227	898313	404880	128750	2406169	
	%dentro de Grupo de edad	100,00%	100,00%	100,00%	100,00%	100,00%	100,00%	

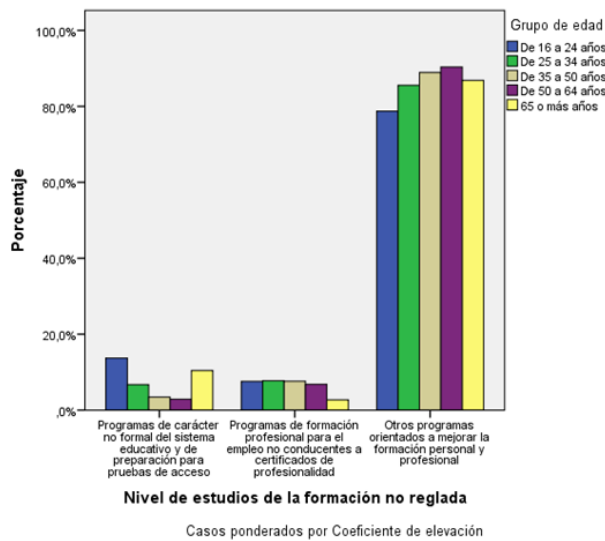


Tabla de contingencia Nivel de estudios de la formación no reglada ^ Situación en relación con la actividad económica

			Situación en relación con la actividad económica			Total
			Ocupados	Parados	Inactivos	
Nivel de estudios de la formación no reglada	Programas de carácter no formal del sistema educativo y de preparación para pruebas de acceso	Recuento	47.253	3.4772	68.005	150.040
		% de alto de Situación en relación con la actividad económica	3,30%	7,80%	0,30%	6,20%
	Programas de formación profesional para el empleo no conductores a certificados de profesionalidad	Recuento	92.039	5.6080	25.863	173.962
		% de alto de Situación en relación con la actividad económica	6,50%	12,50%	4,70%	7,20%
	Otros programas orientados a mejorar la formación personal y profesional	Recuento	127.1583	35.3336	4.57228	208.2147
		% de alto de Situación en relación con la actividad económica	90,0%	79,50%	83,00%	86,50%
Total	Recuento	140.885	44.488	55.1096	240.659	
	% de alto de Situación en relación con la actividad económica	100,00%	100,00%	100,00%	100,00%	

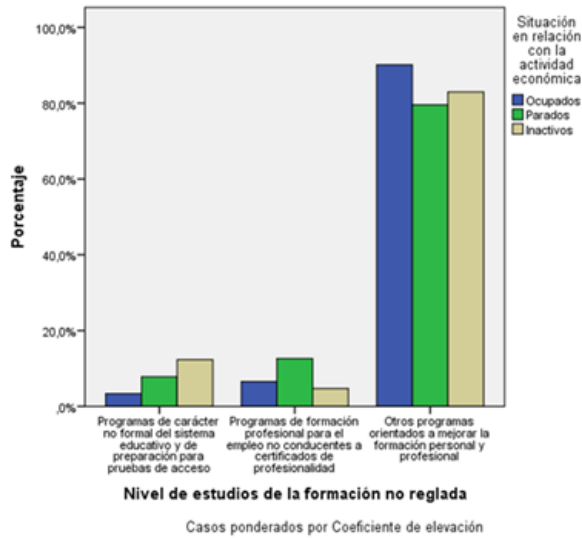
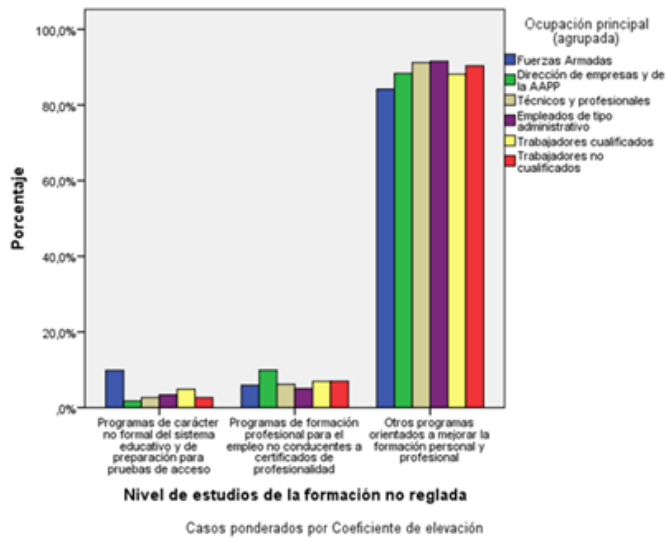


Tabla de contingencia Nivel de estudios de la formación no reglada * Ocupación principal (agrupada)

		Ocupación principal (agrupada)						Total	
		Fuerzas Armadas	Dirección de empresas y de la AAPP	Técnicos y profesionales	Empleados de tipo administrativo	Trabajadores cualificados	Trabajadores no cualificados		
Nivel de estudios de la formación no reglada	Programas de carácter no formal del sistema educativo y de preparación para pruebas de acceso	Recuento	668	1474	18017	5761	19183	2159	47262
	%dentro de Ocupación principal (agrupada)		9,90%	1,80%	2,70%	3,40%	4,90%	2,70%	3,30%
	Programas de formación profesional para el empleo no conducentes a certificados de profesionalidad	Recuento	402	8260	41829	8546	27332	5669	92038
	%dentro de Ocupación principal (agrupada)		5,90%	9,90%	6,20%	5,00%	7,00%	7,00%	6,50%
	Otros programas orientados a mejorar la formación personal y profesional	Recuento	5703	73780	618087	155307	345329	73376	1271582
	%dentro de Ocupación principal (agrupada)		84,20%	88,30%	91,20%	91,60%	88,10%	90,40%	90,10%
	Recuento	6773	83514	677933	169614	391844	81204	1410882	
	%dentro de Ocupación principal (agrupada)		100,00%	100,00%	100,00%	100,00%	100,00%	100,00%	100,00%
	Total								



Tasas de Actividad, Paro y Ocupación por Nivel de estudios y Grupo de Edad.

Grupo de edad = De 16 a 24 años

Tabla de contingencia Situación en relación con la actividad económica * Nivel de estudios ^a									
Recuento									
		Nivel de estudios							Total
		Analfabetos	Educación primaria incompleta	Educación primaria	Primera etapa de educación secundaria	Segunda etapa de educación secundaria. Orientación general	Segunda etapa de educación secundaria. Orientación profesional	Educación superior	
Situación en relación con la actividad económica	Ocupados	0	1679	53298	246777	130475	111769	197791	741789
	Parados	0	4483	88168	386686	135352	112987	112929	840605
	Inactivos	10197	13043	204897	1132784	872878	87197	142728	2463724
	Total	10197	19205	346363	1766247	1138705	311953	453448	4046118
a. Grupo de edad = De 16 a 24 años									
T. Actividad		0,0%	32,1%	40,8%	35,9%	23,3%	72,0%	68,5%	39,1%
T. Paro			72,8%	62,3%	61,0%	50,9%	50,3%	36,3%	53,1%
T. Ocupación		0,0%	8,7%	15,4%	14,0%	11,5%	35,8%	43,6%	18,3%

Grupo de edad = De 25 a 34 años

Tabla de contingencia Situación en relación con la actividad económica * Nivel de estudios ^a									
Recuento									
		Nivel de estudios							Total
		Analfabetos	Educación primaria incompleta	Educación primaria	Primera etapa de educación secundaria	Segunda etapa de educación secundaria. Orientación general	Segunda etapa de educación secundaria. Orientación profesional	Educación superior	
Situación en relación con la actividad económica	Ocupados	8920	22060	145685	986271	519128	432255	1848891	3963210
	Parados	3117	18620	134300	516306	176913	147199	434010	1430465
	Inactivos	24130	16931	56851	164182	128985	51834	214596	657509
	Total	36167	57611	336836	1666759	825026	631288	2497497	6051184
a. Grupo de edad = De 25 a 34 años									
T. Actividad		33,3%	70,6%	83,1%	90,1%	84,4%	91,8%	91,4%	89,1%
T. Paro		25,9%	45,8%	48,0%	34,4%	25,4%	25,4%	19,0%	26,5%
T. Ocupación		24,7%	38,3%	43,3%	59,2%	62,9%	68,5%	74,0%	65,5%

Grupo de edad = De 35 a 50 años

Tabla de contingencia Situación en relación con la actividad económica * Nivel de estudios ^a									
Recuento									
		Nivel de estudios							Total
		Analfabetos	Educación primaria incompleta	Educación primaria	Primera etapa de educación secundaria	Segunda etapa de educación secundaria. Orientación general	Segunda etapa de educación secundaria. Orientación profesional	Educación superior	
Situación en relación con la actividad económica	Ocupados	20035	54336	298801	2071103	1166877	717714	3677003	8005869
	Parados	19260	54232	209984	859289	284690	219719	532632	2179806
	Inactivos	56938	57340	112511	523939	156310	116040	294666	1317744
	Total	96233	165908	621296	3454331	1607877	1053473	4504301	11503419
a. Grupo de edad = De 35 a 50 años									
T. Actividad		40,8%	65,4%	81,9%	84,8%	90,3%	89,0%	93,5%	88,5%
T. Paro		49,0%	50,0%	41,3%	29,3%	19,6%	23,4%	12,7%	21,4%
T. Ocupación		20,8%	32,8%	48,1%	60,0%	72,6%	68,1%	81,6%	69,6%

La formación y el empleo. Análisis empírico a partir de la Encuesta de Población Activa

Grupo de edad = De 50 a 64 años

Tabla de contingencia Situación en relación con la actividad económica * Nivel de estudios ^a									
Recuento									
		Nivel de estudios						Total	
		Analfabetos	Educación primaria incompleta	Educación primaria	Primera etapa de educación secundaria	Segunda etapa de educación secundaria. Orientación general	Segunda etapa de educación secundaria. Orientación profesional		Educación superior
Situación en relación con la actividad económica	Ocupados	13869	111103	550136	1377225	663853	319740	1476242	4512168
	Parados	23239	79213	238562	445308	148032	85619	145162	1165135
	Inactivos	70065	253583	797792	1057184	306506	153185	423448	3061763
	Total	107173	443899	1586490	2879717	1118391	558544	2044852	8739066

a. Grupo de edad = De 50 a 64 años

T. Actividad	34,6%	42,9%	49,7%	63,3%	72,6%	72,6%	79,3%	65,0%
T. Paro	62,6%	41,6%	30,2%	24,4%	18,2%	21,1%	9,0%	20,5%
T. Ocupación	12,9%	25,0%	34,7%	47,8%	59,4%	57,2%	72,2%	51,6%

Grupo de edad = 65 o más años

Tabla de contingencia Situación en relación con la actividad económica * Nivel de estudios ^a									
Recuento									
		Nivel de estudios						Total	
		Analfabetos	Educación primaria incompleta	Educación primaria	Primera etapa de educación secundaria	Segunda etapa de educación secundaria. Orientación general	Segunda etapa de educación secundaria. Orientación profesional		Educación superior
Situación en relación con la actividad económica	Ocupados	2941	8646	29834	24324	10897	3172	50166	129980
	Parados	354	473	1953	674	456	579	2361	6850
	Inactivos	492067	2025688	3104209	1111031	344837	162730	810939	8051501
	Total	495362	2034807	3135996	1136029	356190	166481	863466	8188331

a. Grupo de edad = 65 o más años

T. Actividad	0,7%	0,4%	1,0%	2,2%	3,2%	2,3%	6,1%	1,7%
T. Paro	10,7%	5,2%	6,1%	2,7%	4,0%	15,4%	4,5%	5,0%
T. Ocupación	0,6%	0,4%	1,0%	2,1%	3,1%	1,9%	5,8%	1,6%