

TUTOR: D. RAMIRO GARCÍA FERNÁNDEZ

LAS TRANSFORMACIONES ECONÓMICAS EN CHINA

GRADO EN ECONOMÍA

Natalia Pérez López

01/01/2015



Universidad de Valladolid

1. INTRODUCCIÓN.....	2
2. UNA BREVE HISTORIA DE LOS CAMBIOS POLÍTICOS: DE MAO A LA ACTUALIDAD	3
2.1 EL GOBIERNO DE MAO ZEDONG	3
2.2 EL GOBIERNO DE DENG XIAOPING	4
2.3 EL GOBIERNO DE JIANG ZEMING	6
3. LA ECONOMÍA CHINA EN 1978.....	8
4. LA TRANSFORMACIÓN DE LA ECONOMÍA CHINA ENTRE 1980 Y 2014.....	9
4.1 POBLACIÓN Y URBANIZACIÓN.....	10
4.2 LA EVOLUCIÓN DEL PIB Y LOS CAMBIOS EN LA ESPECIALIZACIÓN PRODUCTIVA.....	11
4.2.1 Evolución del PIB.....	11
4.2.2. PIB y empleo por sectores.....	13
4.3 LOS CAMBIOS EN LAS RELACIONES COMERCIALES CON EL RESTO DEL MUNDO.....	14
4.3.1 El comercio exterior de China	14
4.3.2 Evolución comparada de exportaciones e importaciones.....	17
4.3.3 El saldo de la balanza por cuenta corriente y la tasa de cobertura.....	18
4.4 LOS CAMBIOS EN LAS RELACIONES FINANCIERAS	20
4.4.1 La inversión extranjera directa: Entradas y salidas.....	20
4.4.2 Las reservas de divisas	23
4.5 EL PAPEL DEL ESTADO EN LA ECONOMÍA	24
4.5.1 El Estado y la propiedad empresarial.....	25
5. EL PAPEL GLOBAL DE CHINA EN EL MUNDO ACTUAL	26
6. LA SITUACIÓN ACTUAL DEL DESARROLLO EN CHINA Y PRINCIPALES RETOS DE CARA AL FUTURO	30
6.1 VALORACIÓN DEL NIVEL DE DESARROLLO	30
6.2 LOS RETOS PARA LA CONTINUIDAD DEL DESARROLLO	33
6.2.1 El cambio en el modelo de desarrollo	33
6.2.2 Las condiciones medioambientales.....	35
6.2.3 Desarrollo y democracia.....	36
7. CONCLUSIONES.....	38
8. BIBLIOGRAFÍA.....	40
9. ANEXO I.....	43

1. INTRODUCCIÓN

China se ha convertido en una gran potencia económica a nivel mundial. Este país ha logrado situarse en el olimpo global a partir de las reformas estructurales que emprende tras la muerte de Mao.

El objetivo del trabajo es estudiar las principales transformaciones que ha experimentado la economía china desde 1978 hasta la actualidad así como sus consecuencias.

Entre los diferentes enfoques que se podrían seguir para realizar este análisis se ha optado por seleccionar un conjunto de variables que nos permiten observar los principales ámbitos de funcionamiento de cualquier economía y los resultados de las transformaciones, vistos desde la perspectiva del cambio del papel de la economía china en la economía mundial y de los efectos en términos tanto del nivel de desarrollo logrado como de los principales retos que tiene ante sí China para continuar avanzado en su proceso de desarrollo. Para su estudio, se analiza el cambio de dichas variables desde los años en torno a la muerte de Mao, concretamente desde el año 1980 por razones de disponibilidad de datos. En algunos casos, se compararán dichas variables de la economía china con las de la media mundial. También se tienen en cuenta una serie de variables para estudiar las debilidades observadas recientemente en el gigante asiático y que pueden poner en peligro la continuidad de su proceso de desarrollo.

Como consecuencia de lo anterior el trabajo está estructurado en cinco apartados principales. En primer lugar, se estudian las principales reformas políticas que han afectado a la economía china desde 1978. Tras ello, se realiza una breve descripción de la situación general de la economía china en 1978. El tercer apartado, constituye el punto más importante del trabajo, y se trata del análisis de las principales transformaciones de la economía china desde 1980 hasta la actualidad. Como resultado de ello, en el siguiente apartado, se realiza un estudio de la posición de la economía china en el conjunto global en el presente. Finalmente, en el último apartado, antes de las conclusiones, se presenta una visión del desarrollo actual en China y los retos de cara al futuro.

2. UNA BREVE HISTORIA DE LOS CAMBIOS POLÍTICOS: DE MAO A LA ACTUALIDAD

El objetivo de este apartado es hacer una breve descripción de los cambios políticos experimentados en China desde el año 1949 hasta nuestros días. Para ello, se explican las transformaciones políticas acaecidas en el país asiático y la trascendencia de las mismas para su sistema económico.

2.1 EL GOBIERNO DE MAO ZEDONG

En el año 1949, con el fin de restaurar la unidad política de China, y apoyados por la URSS, el Partido Comunista Chino asciende al poder liderado por Mao Zedong. En un principio, sus políticas parecían tener ciertos tintes liberales, pero a finales de 1950 el Estado ya controlaba toda la producción industrial, permitiendo sobrevivir solamente a las empresas públicas, que eran mayoría, y a las colectivas.

Con la aprobación del primer plan quinquenal (1943-1957), se inicia un periodo de crecimiento rápido en el cual las industrias metalúrgicas y siderúrgicas multiplicaron su producción. Durante ese periodo China orientó su comercio hacia países comunistas.

En el año 1957 se fracturan las relaciones con la URSS y el país se sumerge en una crisis de la que se pretendió salir con el “Gran Salto adelante” a través de la creación de las llamadas comunas populares¹. El objetivo no se logró y el hambre comenzó a hacer mella en la población.

Tras el desastre de los llamados años negros (1959-1961) la economía china comienza a recuperarse gracias a la restauración de la agricultura y la potenciación de la educación científica y técnica. Tanto es así que, en 1966 China ya había pagado su deuda a la Unión Soviética, que le había prestado ayuda para la industrialización del país en el primer plan quinquenal.

Desde 1966 a 1970 tuvo lugar la Revolución cultural china, que se inicia por un llamamiento de Mao y sus seguidores en contra de algunos sectores del PCC. Esta Revolución fue apoyada por la Guardia Roja, que se enfrentó a comités del partido y situó al país al borde de una Guerra Civil. Las

¹ Las comunas populares eran agrupaciones de cooperativas agrícolas creadas con el fin de superar el excesivo apoyo a la industria estatal y fomentar la producción agrícola.

repercusiones económicas de esta Revolución no fueron tan alarmantes como las de los años negros.

Para muchos, esta revolución no finalizó hasta 1976, tras el informe presentado por Deng Xiaoping², a favor de una gestión empresarial estricta y una mejora del nivel de vida. Finalmente, Mao fallece en 1978, año que representa un punto de inflexión en la economía china, cuando Deng Xiaoping accede al poder tras imponerse al sucesor que había impuesto Mao.

2.2 EL GOBIERNO DE DENG XIAOPING

Deng Xiaoping abogó por una intensa reforma económica en el país asiático. Su política, que rompía totalmente los esquemas de las anteriores, fue cuestionada por los seguidores de su partido. Es por ello que Xiaoping tenía una difícil labor de convencer a la sociedad de la necesidad de un cambio económico en el país. Con la celebración del XI Comité Central, en diciembre de 1978, del partido Comunista Chino se inició una política de apertura exterior y modernización agraria, industrial, tecnológica y de defensa.

Durante la década de los años setenta, las escasas informaciones que llegaban a los ciudadanos del exterior fueron aprovechadas por la población china más culta, la cual empezó a observar lo que sucedía en Occidente y en el resto de economías capitalistas de Asia. De esta forma, se dieron cuenta de que era necesario que el país empezase a negociar con el exterior.

Así, comenzaron las primeras relaciones con los países vecinos, comerciando con Japón y obteniendo financiación de Hong-Kong, que por aquel entonces era una colonia británica.

Con el comienzo de la década de los ochenta, la observación va más allá, y China empieza a fijarse en el éxito de los países occidentales. Con el fin de copiar sus técnicas, empiezan a enviar alumnos chinos a universidades de EEUU. Además, en el año 1979 la República China empieza a llevar a cabo una propaganda en contra de la hegemonía soviética con ayuda de EEUU.

El líder Xiaoping apostó por una modernización y apertura comercial, lo que le proporcionó al país un asiento permanente en el Consejo de Seguridad de la

² Xiaoping era uno de los vicepresidentes del Comité Central Chino, uno de los cuales se había alzado contra Mao Zedong.

ONU. Gracias a ello se le subvencionó una parte del comercio y además despertó el interés de inversores de las colonias de ultramar y de otros en las zonas más rurales del país. También, en 1984 se abrieron las ciudades costeras a la inversión extranjera.

Por otro lado, en el año 1985 el acceso al gobierno de la URSS de Gorbachov suavizó el conflicto anteriormente comentado y se formó el triángulo de colaboración Washington-Moscú-Pekín, que posteriormente se deshizo con la caída de la URSS.

Para potenciar la actividad comercial, se crean las Zonas Económicas Comerciales³, próximas a las colonias de ultramar. En el ámbito de las finanzas, se toman medidas de descentralización que permiten la creación en varias provincias de bancos y sociedades de crédito. Otra muestra de la reforma financiera es la creación de las bolsas de Shenzen (1988) y Shangai (1990).

A finales de los ochenta, el mundo comienza a ver a China como un país en cambio hacia el desarrollo. A pesar de ello, una serie de problemas económicos (inflación, corrupción...) estaban presentes en el país, por lo que, ante una situación de descontento social, en 1989, muchos estudiantes universitarios empezaron a manifestarse a favor de la democracia y libertad de expresión alrededor de la plaza de Tiannamen (Pekín). Ante este escenario, el gobierno comunista chino ejerció una represión militar brutal contra los manifestantes, en la que se calcula que hubo más de 400 víctimas.

Como reacción a las medidas tomadas por el gobierno comunista, Occidente bloquea las relaciones militares y comerciales con China. Pero dicho bloqueo duró poco tiempo, pues, Japón y el resto de los países asiáticos capitalistas apoyaron a China y vieron su oportunidad para invertir en ella. Además, con el inicio de la Guerra del Golfo en 1990, a los países occidentales no les interesaba tener a China en contra por ser miembro permanente del Consejo de Seguridad de la ONU.

Tras ello, Xiaoping concede la secretaría de Estado a Jiang Zeming, un político con un papel trascendental en el país en los años posteriores. Entre los años 1992 y 1994, la economía china creció de manera exponencial, y continuó

³ Las empresas de estas zonas disfrutaban de mejores infraestructuras que las del resto del país. Además, podían importar inputs y maquinaria sin pagar impuestos.

en auge hasta el año 1997, pero a un ritmo menor debido a la imposición de una serie de reformas fiscales, bancarias y de gestión de empresas públicas. En el año 1997 fallece el presidente chino, y le sucede en el poder Jiang Zeming, tras la celebración del XV Congreso del PCC.

2.3 EL GOBIERNO DE JIANG ZEMING

El inicio del gobierno de Jiang estuvo marcado por las complicadas relaciones con el ejército, pues éste no le había apoyado años atrás en el asunto de Taiwan, cuando se sometió la isla al poder chino. Otros asuntos de mayor importancia a tratar por el nuevo gobierno, apoyado en dos cabezas importantes, Li Peng y Zhu Rongji, fueron la crisis financiera asiática, el conflicto de Kosovo y la secta Falulong.

Hacia 1997, China creía que el frenazo al crecimiento de las economías asiáticas no le afectaría apenas debido a la no convertibilidad del yuan. Los problemas llegaron cuando las exportaciones chinas se vieron afectadas y Rongji decidió no devaluar la moneda y aumentar el gasto público con el fin de hacer una reforma de las empresas estatales. En 1998, ante una serie de protestas sociales, Jiang decidió poner al frente de la crisis a otro hombre perteneciente a su círculo de amistades políticas.

Cuando en 1999 parecía que la economía china empezaba a recuperarse, las relaciones con EEUU se debilitaron, algo que se reafirmó cuando Bill Clinton decidió no aceptar la entrada de China en la OMC. Además, en el conflicto de Kosovo, EEUU bombardeó la embajada china. La pasividad del gobierno chino ante esta situación crispó a la población.

En esas fechas, la secta Falulong, fundada años atrás y que gozaba de la simpatía de algunos miembros del partido y del ejército, conseguía acaparar cada vez un mayor número de fieles. En el momento en que esta secta empezó a organizar manifestaciones silenciosas, los dirigentes llevaron a cabo una represión contra ella, ya que la veían como una amenaza. Después de ello, Zeming y Rongji, que habían protagonizado una especie de contienda interna en su gobierno, estrecharon sus manos y a partir del 2000 la economía china empezó a caminar hacia un éxito sin precedentes.

En el plano exterior, las relaciones con Europa y EEUU mejoraron. En el año 2001 China entró en la OMC y además, la ciudad de Pekín fue la candidata elegida para albergar los JJOO de 2008.

A continuación, en el cuadro 1, se resumen las principales reformas económicas que tuvieron lugar en China desde 1978 hasta el año 2014, y que han sido protagonizadas por los responsables políticos que han dirigido el país tal y como se ha visto en los apartados precedentes.

Cuadro 1: Principales reformas de la economía china entre 1978 y 2014

REFORMA	AÑO	CARACTERÍSTICAS
Reforma Agraria	1978	Aprobación de la Reforma Agraria. Con ella se pretendía liberalizar el mercado y los precios, así como suprimir las comunas creadas en la época de Mao. Ahora, las decisiones de producción ya no estarían en manos de los comités de dirección, sino de los distritos municipales. Esta reforma fue gradual. Aunque el Estado continuaba teniendo los derechos de propiedad, podía alquilar las tierras a campesinos por periodos de hasta 50 años. Se crea el sistema de responsabilidad, a través del cual las agencias estatales y los campesinos podían negociar la compra-venta de los productos mediante contratos. Además, los campesinos podían vender libremente el exceso de producción.
Reforma Bancaria	1984	Se inicia la Reforma Bancaria. Se declara al Banco Popular de China como Banco central, el cual controla: -El Banco de China: Es el Banco que controla el área de divisas y el comercio exterior. -El Banco Industrial y Comercial de China: Es el encargado de gestionar y facilitar el crédito comercial e industrial. -El Banco Chino de Construcción: Se dedica a la inversión de activos fijos y a la distribución de recursos de capital destinados a la construcción. -El Banco Agrario: Es el banco dedicado a las finanzas rurales y a la administración para el desarrollo agrícola.
	1988	Se amplía el Plan de crédito estatal incluyendo a los intermediarios financieros no bancarios y la financiación directa de empresas. Además, seguía cubriendo las operaciones monetarias internas de los bancos. Por otro lado, se aplican topes al crecimiento del crédito en virtud de objetivos macroeconómicos. Otra medida que se toma en este año es la de la descentralización de parte del proceso del crédito, pues se permite a los bancos universales que decidan sobre la distribución y las asignaciones periódicas recibidas por parte del Banco Popular de China entre las sucursales del país. También, se aplica un coeficiente de caja a las reservas de los depósitos bancarios de un 13%.
	1990	Creación del mercado bursátil de Shangai
	1991	Creación del mercado bursátil de Shenzhen
	1993	Se colocan en Bolsa por primera vez bonos del Banco Central a corto plazo.
Reforma de las empresas estatales	1979-1982	Se descentraliza la gestión de estas empresas permitiendo a los gerentes de las mismas retener una parte de los beneficios si éstos sobrepasan cierto nivel
	1985	Se eliminan en parte los controles sobre los bienes de consumo y sobre los factores de producción
	2007	Creación de la propiedad privada
Reforma de apertura comercial	1979	Inicio de la progresiva liberalización de las inversiones extranjeras en el país. Tiene lugar una relajación en los controles de cambio dentro del sistema basado en la no convertibilidad del yuan. Además, se creó la primera zona económica especial.
	1980	Se empiezan a eliminar los subsidios directos a la exportación. Ahora, los planes exportadores se fijan conforme a la evolución macroeconómica. Por otro lado, se deprecia el tipo de cambio real efectivo y se permite el libre acceso a la importación de productos intermedios usados en la fabricación por las industrias exportadoras.
	1994	Se unifican los tipos de cambio estableciendo un régimen cambiario único de tipo flotante.
	1995	Se comienzan a relajar los aranceles a la importación
	2001	Rebaja de los aranceles a la importación con el fin de entrar en la OMC. A partir de entonces, el modelo de crecimiento chino deja de estar basado en las exportaciones para convertirse en una potencia importadora. En 2014, firma un tratado de libre comercio con Australia para algunos productos.
Reforma fiscal	1985	Establecimiento de los siguientes impuestos a la actividad empresarial: -Impuesto sobre el ingreso empresarial -Impuesto especial sobre beneficios -Impuesto de ajuste de rentas. Por otro lado, se implanta la negociación entre el gobierno central y la Administración local en asuntos fiscales.
	1994	Se amplía la base impositiva con el fin de aumentar la recaudación. Se deroga el sistema de responsabilidad por contratos. Se sustituye el impuesto sobre la actividad empresarial por una tarifa estándar del 33%. También se abole el impuesto especial sobre los beneficios empresariales.
	2008	Aumenta la presión fiscal con el fin de incrementar el ingreso público.

Fuente: Elaboración propia a partir de Bustelo, P. y Fernández, Y (1996), Lemoine, F (2007) y Domenach, J(2005):

3. LA ECONOMÍA CHINA EN 1978

En este apartado se explicarán las características generales de la economía china en torno a los años de la muerte de Mao Zedong a través de las variables de la población, el empleo y la producción y el PIB per cápita. Con ello se pretende hacer una fotografía de la situación económica china en torno a los años 1976, 1977 y 1978.

En primer lugar, se analizan tres variables clave para comprender la situación económica del país en esos años, que son la población, el porcentaje de población urbana y el PIB per cápita (Tabla 3.1). En segundo lugar, también para esos años, se estudia la estructura productiva china así como su PIB. Ambas variables se presentan en la Tabla 3.2.

Tabla 3.1: Datos de China para el período 1976-1978

	1976	1977	1978
Población (en millones de personas)	937170	949740	962590
Población en urbes >1m h (porcentaje sobre el total de población)	7,5	7,6	7,7
PIB per cápita a precios constantes de 2005 (\$)	166,7	176,9	195
	Media mundo:	Media mundo:	Media mundo:
	4752	4856,8	4979,1

Fuente: Elaboración propia a partir de Datos macro y Base de datos del Banco mundial

El gobierno chino llevaba desde 1949 intentando controlar la natalidad. En los años setenta, se enviaron supervisores en las zonas rurales y también médicos para fomentar el uso de métodos anticonceptivos. En 1972 comenzaron a hacerse recomendaciones del número de hijos por mujer, siendo de 2 para las zonas urbanas y de 3 para las zonas rurales. A pesar de ello, en 1978 estas políticas aún no habían surtido efecto y la población comenzaba a aproximarse a los mil millones de habitantes.

El porcentaje de población que vivía en ciudades de más de un millón de habitantes era muy bajo, pues en 1978 no alcanzaba el 8%. La razón por la cual la población china era básicamente rural se debía a que la economía del país era fundamentalmente agraria.

Aunque en los tres años analizados el PIBpc chino creció en casi 30\$, seguía siendo muy bajo, pues no alcanzaba los 200\$ por habitante y se situaba lejos de la media mundial. Además, la renta monetaria de las familias era baja,

ya que en el campo, los ingresos personales habían disminuido y en la ciudad, el salario medio real cayó.

Tabla 3.2: Estructura del empleo y de la producción (%)

	Empleo		PIB	
	1952	1978	1952	1978
Agricultura	84	71	50	28
Industria y Construcción	7	17	21	48
Servicios	9	12	29	24
Total	100	100	100	100

Fuente: China Statistical Yearbook, 2002

Como se puede apreciar en la Tabla 3.2, en el año 1978, la mayor parte de la población empleada en China trabajaba en la agricultura, aunque ese porcentaje era 13 puntos menos respecto a 1952. También había descendido hasta casi la mitad la contribución de este sector al PIB. La caída de la importancia de la agricultura, tanto en empleo como en PIB, supuso el crecimiento del resto de sectores, especialmente del sector de la industria y de la construcción. En el año de la muerte de Mao, aunque tan sólo el 17% de la población activa trabajaba en el sector secundario, la aportación del mismo al PIB representaba casi la mitad de la contribución del conjunto de los sectores al PIB. Respecto al sector servicios, por la parte del empleo, creció en esta etapa 3 puntos porcentuales, pero su representación en el conjunto del PIB se redujo del 29% al 24%.

En líneas generales, en 1978, aunque la economía china había logrado crecer respecto a etapas anteriores, aún se encontraba en un nivel de pobreza generalizada, pues su PIB per cápita no alcanza un dólar al día. La población, que era predominantemente rural, no cesaba de crecer y vivía principalmente de la agricultura, una actividad muy poco productiva.

4. LA TRANSFORMACIÓN DE LA ECONOMÍA CHINA ENTRE 1980 Y 2014.

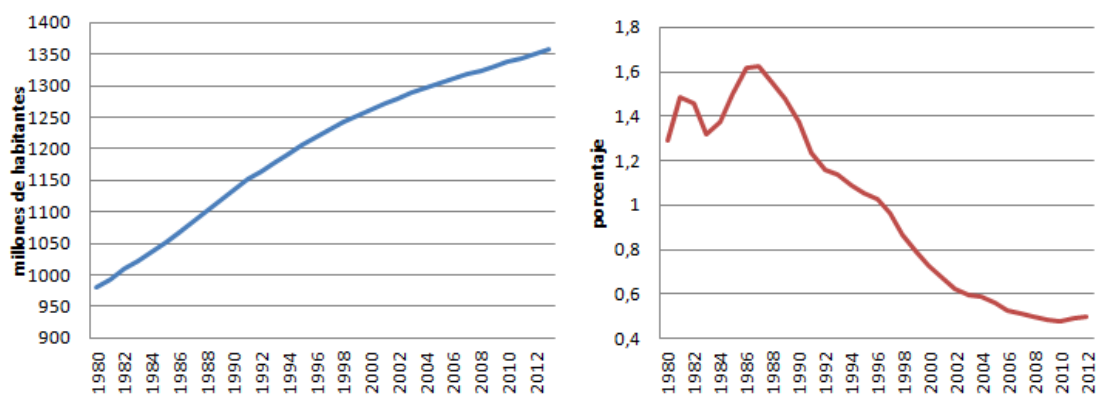
El objetivo de este apartado es analizar las principales transformaciones de la economía china entre 1980 y 2014. Para ello se estudia la evolución de algunas de las variables más significativas a la hora de poner de manifiesto los

cambios de la cualquier economía como son: la población, el PIB, la estructura productiva, el comercio exterior, la inversión extranjera y el tamaño del sector público. En algunos casos los años de referencia son diferentes en función de la disponibilidad de dato.

4.1 POBLACIÓN Y URBANIZACIÓN

Desde el año 1980 la población del país asiático ha experimentado un crecimiento continuo. Además, como se verá a lo largo del subapartado, la transformación de la economía china hacia un mayor peso del sector secundario y terciario, ha propiciado que gran parte de la población haya abandonado las tareas agrícolas y se haya trasladado a trabajar en otras actividades en la ciudad.

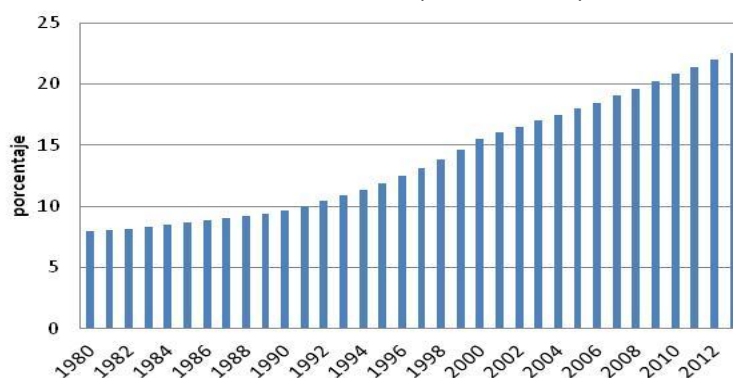
Gráfico 4.1.1: Evolución de la población (1980-2013) en millones de habitantes y crecimiento anual (%)



Fuente: Elaboración propia a partir de datos del Banco Mundial

El gráfico de la izquierda permite observar que en 1980 la población total ya se aproximaba a los mil millones de habitantes. A partir de entonces, la población no ha cesado de crecer, superando en 2012 los 1350 millones de habitantes. En un principio, como se observa en el gráfico de la derecha, el crecimiento anual de la población fue bastante alto, pero a partir de finales de los años noventa, dicho crecimiento ha sido más moderado debido a la aplicación de severas medidas de control de la natalidad por parte del gobierno chino.

Gráfico 4.1.2: Porcentaje de población en ciudades de más de un millón de habitantes (1980-2013)



Fuente: Elaboración propia a partir de datos del Banco Mundial

Junto con la evolución de la población, un aspecto importante en la misma dirección es el cambio en el modelo de asentamiento entre el medio rural o urbano. Tal y como refleja el gráfico 4.1.2, el porcentaje de población urbana en China ha aumentado desde 1980. En ese año, el porcentaje de población que vivía en grandes aglomeraciones urbanas no alcanzaba si quiera el 8%. En cambio, en el año 2013 casi una cuarta parte de la población ya vivía en ciudades de más de un millón de habitantes.

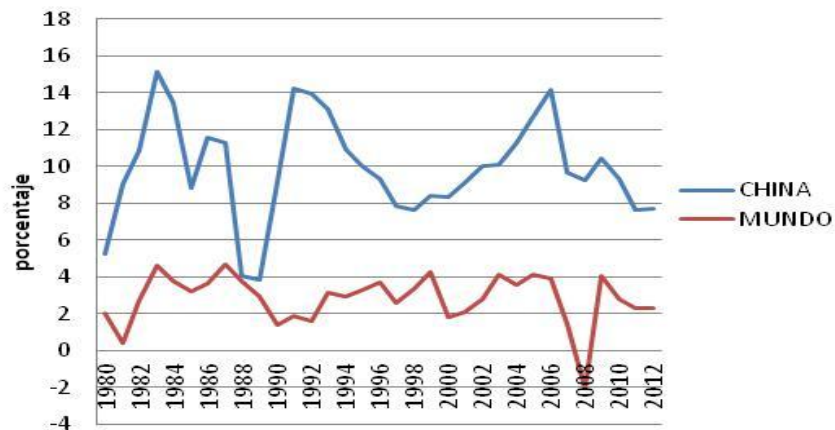
4.2 LA EVOLUCIÓN DEL PIB Y LOS CAMBIOS EN LA ESPECIALIZACIÓN PRODUCTIVA

Un aspecto fundamental en el proceso de desarrollo de cualquier economía es el relativo a la evolución de la producción y los cambios en la especialización productiva, vistos desde la doble perspectiva de la producción y el empleo. Este justamente el objetivo de este apartado.

4.2.1 Evolución del PIB

Los cambios introducidos en la economía china que se explican a lo largo del trabajo han tenido lógicamente reflejo en la evolución del PIB del país.

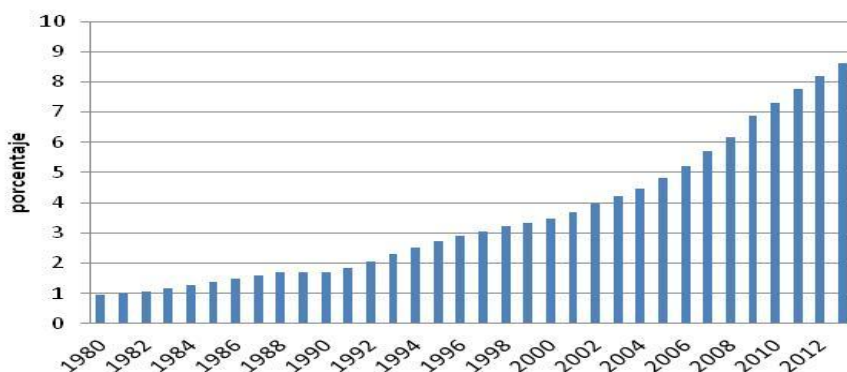
Gráfico 4.2.1.1 Crecimiento anual del PIB de China y del Mundo
(1980-2013)



Fuente: Elaboración propia a partir de datos de la Base de datos del Banco Mundial

El PIB de China ha crecido anualmente desde el año 1980 con valores positivos. Tal y como vemos en el gráfico 4.2.1.1, en el año 1989-1990 la tasa de crecimiento anual del PIB fue inferior a la de otros años debido a la revolución de la plaza de Tiannamen. Tras ella, el PIB de China creció a una tasa que sobrepasó el 14% en el año 1990. A partir de entonces, el PIB de China ha crecido a una tasa anual menor pero más alta que la media mundial. Incluso, en el año 2007, cuando la media mundial empezó a tener tasas de crecimiento negativas, en China se produjo un repunte de la tasa de crecimiento anual del PIB, llegando a sobrepasar de nuevo el 14%. Actualmente, el crecimiento anual del PIB de Chino es algo más moderado, alrededor del 8%, pero sigue estando por encima del crecimiento del PIB mundial.

Gráfico 4.2.1.2: Peso del PIB de China sobre el PIB mundial (%)



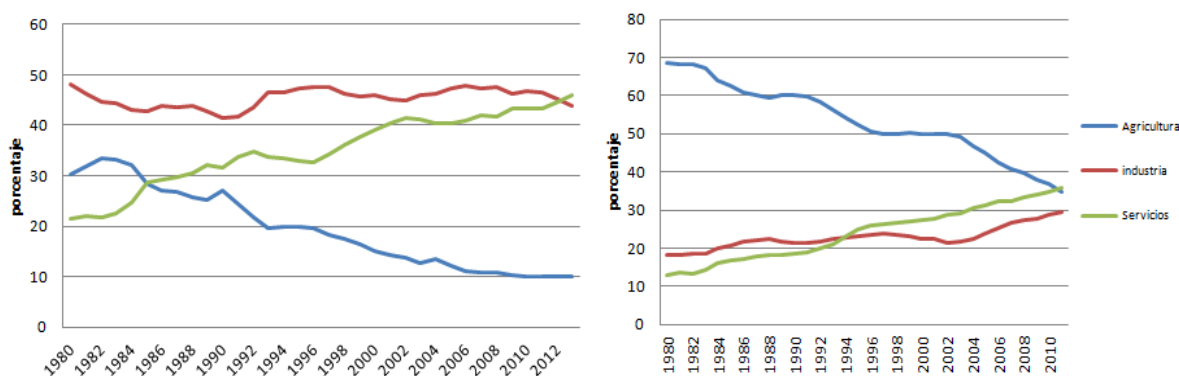
Fuente: Elaboración propia a partir de datos de la Base de datos del Banco Mundial

Como consecuencia del mayor crecimiento de la economía china que la media mundial, tal y como se aprecia en el gráfico 4.2.1.2, el peso del PIB de China sobre el PIB del mundo ha ido aumentando desde 1980, año en el que era del 0.95%. Actualmente, esa cifra se ha multiplicado por más de 9 y además, la tendencia para los próximos años se supone al alza. Una de las razones de este ascenso es la importancia de la industria exportadora china a nivel global, algo que se verá más adelante.

4.2.2. PIB y empleo por sectores

La estructura productiva de China ha variado desde la muerte de Mao debido al desigual crecimiento de los sectores productivos, tanto en términos de PIB como de empleo.

Gráfico 4.2.2.1: Porcentaje del PIB y empleo generado por la Agricultura, industria y servicios (1980-2012)



Fuente: Elaboración propia a partir de datos de la Base de datos del Banco Mundial

El gráfico de la izquierda representa el porcentaje que cada sector aporta al PIB y el de la derecha el porcentaje de población empleada en cada sector. A inicios de los años ochenta, la mayor parte de la población activa (cerca del 70%) se dedicaba a las labores de la agricultura, pero en cambio este sector no era el más productivo, pues sólo el 30% del PIB provenía de ese sector en 1980, mientras que casi la mitad del mismo era generado por el sector industrial. Por su parte, en dicho año, menos del 20% de la población trabajaba en el sector secundario, lo cual da cuenta de la elevada productividad de este sector. En cuanto al sector servicios, la presencia del mismo en la economía china a inicios de esa década no era muy destacada. A medida que

han avanzado los años, el peso del sector agrícola tanto en términos de PIB como de empleo ha descendido al mismo tiempo que ha aumentado el peso de los otros dos sectores. En el año 2010, el porcentaje de población empleada en cada sector era bastante similar, en torno al 35% para el sector primario y terciario, y algo menor, cerca del 30% para el sector servicios. Pero, aunque haya más población empleada en la agricultura que en los servicios, la baja productividad de ésta hace que su representación en el PIB se sitúe en torno al 10%. La trayectoria descendente de la presencia del sector agrícola en el PIB coincide con la ascendente de los otros dos sectores, ya que en el año 2012 cada uno generaba entre el 40% y el 45% del PIB.

La caída del peso de la agricultura en el PIB nacional se debe a lo siguiente:

Hasta mediados de la década de los ochenta, las condiciones de vida de los trabajadores del campo habían mejorado, pero en esa época comienzan a verse degradadas debido, entre otras, a las siguientes razones:

- La rentabilidad de los cultivos cae.
- Alta presión fiscal local sobre los campesinos.
- Escasa inversión en infraestructuras y tecnología agrícolas.
- El problema de la propiedad de la tierra. (ANEXO I).

Todo ello provocó el llamado éxodo rural, y los campesinos pasaron a ser trabajadores de la industria o de los servicios.

4.3 LOS CAMBIOS EN LAS RELACIONES COMERCIALES CON EL RESTO DEL MUNDO

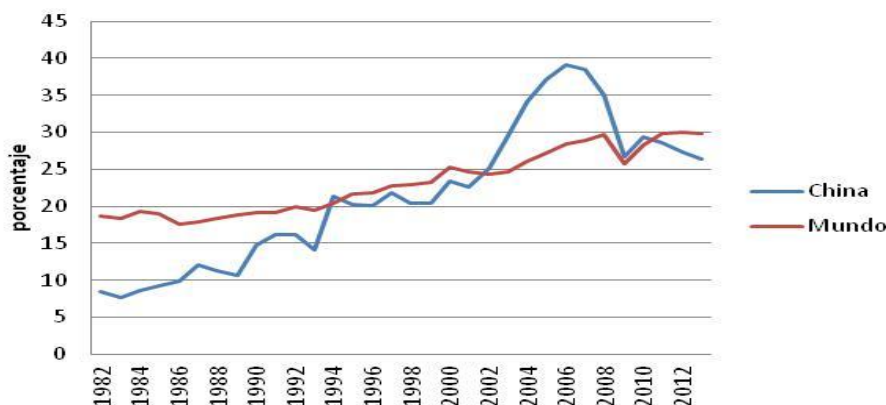
Desde la apertura al comercio internacional en los años ochenta, y especialmente en los noventa, las relaciones comerciales de China con el resto del mundo se han intensificado y China se ha convertido en una potencia exportadora e importadora a nivel mundial. Estos cambios se muestran a través de la cantidad de exportaciones e importaciones en porcentaje del PIB, la relación entre ambas y según el saldo de la balanza por cuenta corriente.

4.3.1 El comercio exterior de China

A través de los siguientes dos gráficos se va a estudiar el porcentaje de exportaciones e importaciones chinas en relación al PIB. Además, para situar la

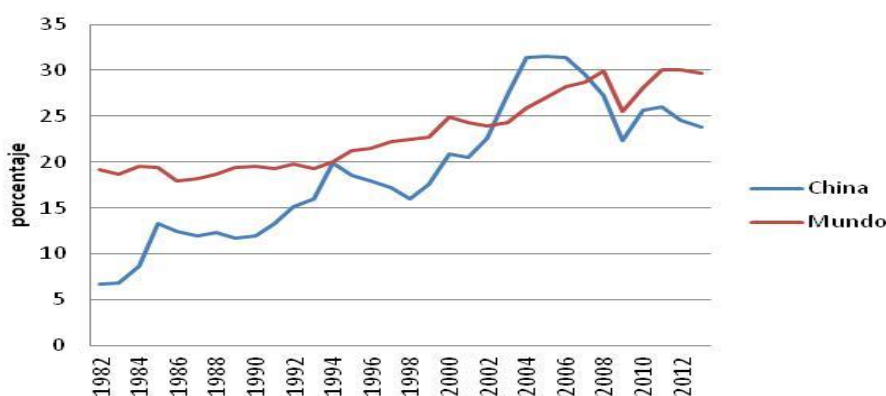
importancia del país en el contexto mundial, se van a comparar sus importaciones y exportaciones con las de la media mundial.

Gráfico 4.3.1.1: Exportaciones en porcentaje del PIB de China y el Mundo



Fuente: Elaboración propia a partir de datos de la Base de datos del Banco Mundial

Gráfico 4.3.1.2: Importaciones en porcentaje del PIB de China y el Mundo



Fuente: Elaboración propia a partir de datos de la Base de datos del Banco Mundial

La estrategia de apertura mundial seguida por China desde inicios de los años ochenta fue gradual. Desde un primer momento, el país asiático quiso proteger sus productos y no redujo los aranceles a las importaciones de forma significativa. Tal y como se aprecia en el gráfico 4.3.1.2, entre los años 1982 y 1990 el nivel de importaciones de China en relación al PIB se encontraba entre 5 y 10 puntos porcentuales por debajo de la media mundial, debido a la política seguida por el gobierno de protección a la industria nacional. Los mandatarios del Partido Comunista veían a la política de apertura convencional como una destrucción de las empresas públicas [Rodrick, 2012].

En lo que respecta a las exportaciones para esos años, como se ve en el gráfico 4.3.1.1, China comenzaba a acelerar el ritmo de las mismas gracias a que empezó a permitir la inversión extranjera en algunas zonas costeras y la creación de las Zonas Económicas Especiales. Aún con todo ello, su nivel de exportaciones en porcentaje del PIB seguía estando por debajo de la media mundial.

Con el inicio de la década de los 90, coincidiendo con el despegue definitivo de la economía china, las exportaciones del país traspasaron la barrera del 20% de su PIB, rozando el dato de la media mundial. En el año 1998 la crisis que se sucede en el sudeste asiático y la decisión del presidente chino de no devaluar su moneda afectó a las exportaciones, pero rápidamente se recuperaron.

Por su parte las importaciones también crecieron debido a la relajación de las políticas arancelarias aunque a un ritmo más lento, situándose por debajo de la media mundial pero llegando a acercarse a ella en el año 1994, tal y como muestra el gráfico 4.3.1.2.

La principal baza de las exportaciones chinas es, desde los años 90, los productos de alta tecnología, algo poco común en economías aún no desarrolladas. La alta productividad de la industria tecnológica unida a los bajos costes laborales permitió a China obtener altos ingresos por las exportaciones, lo que propició aún más el avance hacia la cima de los países que más exportan. En el gráfico 4.3.1.1 se puede observar cómo desde finales de los años 90, China ha superado la media mundial en cuanto a exportaciones en porcentaje del PIB.

El ascenso de las importaciones desde finales de la década de los noventa también ha sido muy intenso. Con la preparación para el ingreso en la OMC, China fue reduciendo sus aranceles a las importaciones. Ello permitió el avance de las importaciones chinas en porcentaje de su PIB, haciendo que en 2002 superase a la media global.

Tabla 4.3.1: Volumen de intercambio de mercancías por regiones entre 2005 y 2013 y para el año 2013 (Crecimiento anual en %)

	EXPORTACIONES		IMPORTACIONES	
	2005-2013	2013	2005-2013	2013
Mundo	3,5	2,5	3,0	2,0
América del Norte	3,5	3,0	1,5	1,0
América Central y del Sur	1,5	1,5	8,0	3,0
Unión Europea	2,0	1,5	0,5	-1,0
Australia	0,5	6,0	4,5	-3,0
Asia	6,5	4,5	5,5	4,5
China	11,0	7,5	10,0	10,0

Fuente: OMC

Según la Tabla 4.3.1, el crecimiento anual de las exportaciones y de las importaciones chinas entre 2005 y 2013 superaba al crecimiento de otras regiones como América del Norte o Europa, incluso a la media mundial.

Además, En el año 2009, China se situó como el primer exportador de mercancías a nivel global [Bolaños, 2014].

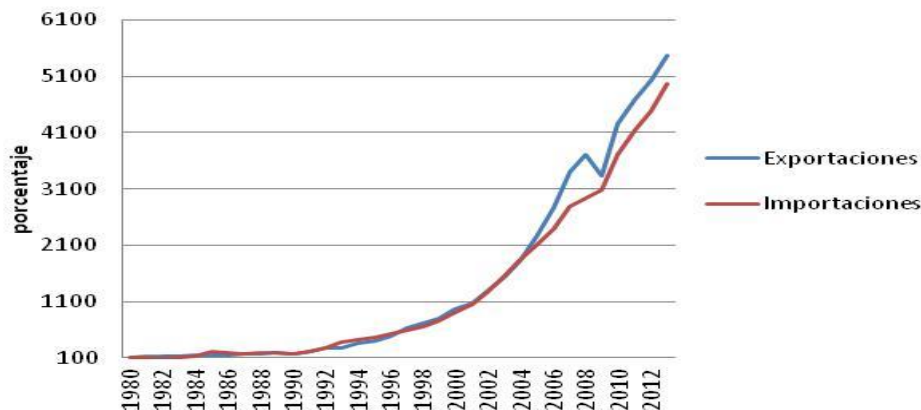
Tanto las exportaciones como las importaciones de China se vieron afectadas por la crisis mundial iniciada en 2007, pero ello no ha impedido que el país asiático continúe siendo el líder comercial.

4.3.2 Evolución comparada de exportaciones e importaciones

Tal y como se puede observar en el gráfico 4.3.2, tanto las exportaciones como las importaciones han crecido de forma muy intensa desde 1980. Las exportaciones del año 2013 son aproximadamente 5400 puntos porcentuales las del año 1980. Las importaciones de 2013 representan aproximadamente el 5000% de las de 1980. Estos datos denotan el efecto de la apertura comercial de China al mundo.

La política arancelaria, basada en altos impuestos sobre las importaciones llevada a cabo hasta finales de los años 90 provocó que el país asiático tuviese cada año un nivel de exportaciones superior al de sus importaciones. Con la rebaja de estos aranceles, el nivel de importaciones mejoró notablemente pero aún con ello, las exportaciones y de cada año medidas en millones de dólares siguen siendo superiores a las importaciones.

Gráfico 4.3.2: Relación exportaciones-importaciones de China (1980-2013) a través de números índice (año base 1980)



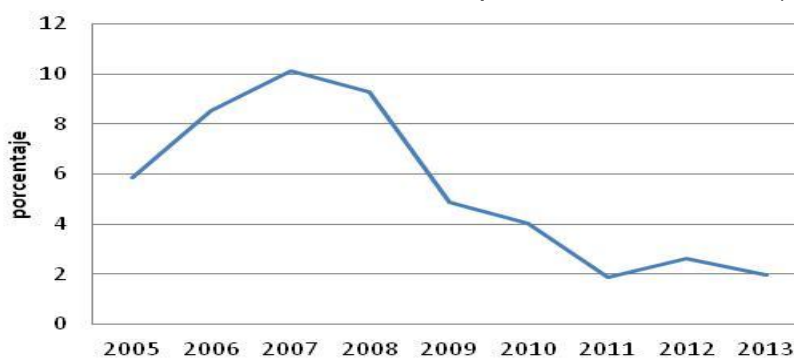
Fuente: Elaboración propia a partir de datos de la Base de datos del Banco Mundial

Y es que, a pesar de su apertura en todos los sentidos, y con ello quiere decir el aumento de las importaciones incluido, el menor precio de los productos chinos respecto a los de otras potencias le permite al país asiático tener un saldo comercial positivo.

4.3.3 El saldo de la balanza por cuenta corriente y la tasa de cobertura

La balanza por cuenta corriente recoge las transacciones internacionales con el resto del mundo en lo relativo tanto al comercio de bienes y servicios, como a los flujos de rentas y transferencias corrientes. China tiene actualmente superávit en dicha balanza, pues los ingresos superan a los pagos. A continuación, en el gráfico 4.3.3.1 se verá la evolución del saldo de dicha balanza desde el año 2005, debido a la no disponibilidad de datos para periodos anteriores.

Gráfico 4.3.3.1: Saldo de la balanza por cuenta corriente (%del PIB)



Fuente: Elaboración propia a partir de datos del Banco Mundial

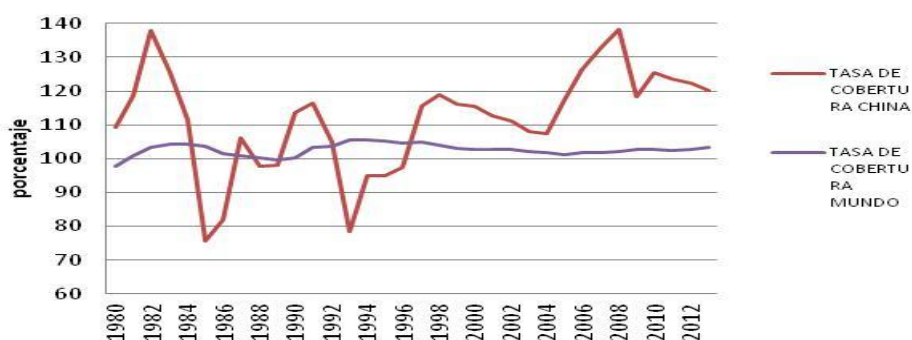
Desde el año 2005 China arroja un superávit en su balanza por cuenta corriente debido a las exportaciones, pero también, entre otros, a la rentabilidad que obtiene de sus inversiones en el exterior. En el año 2007 el superávit de la balanza por cuenta corriente china llegó a alcanzar el 10% del PIB, pero a partir de ese año, éste se ha reducido debido a la crisis mundial, que provocó que se redujeran tanto sus exportaciones [apartado 4.3.1 de este trabajo] como la rentabilidad de las inversiones chinas en el exterior. En el año 2012, la mejora de la situación económica a nivel global hizo que el saldo positivo de la balanza por cuenta corriente mejorase, aunque volvió a caer en el año 2013.

La tasa de cobertura se calcula como el cociente entre exportaciones e importaciones. En consecuencia muestra en qué medida las importaciones pueden pagarse con las exportaciones realizadas durante un período de tiempo.

Se calcula a través de la siguiente fórmula:

$$\text{Tasa de cobertura} = \frac{\text{total valor exportaciones (en \$ a precios constantes de 2005)}}{\text{total valor importaciones (en \$ a precios constantes de 2005)}} \times 100$$

Gráfico 4.3.3.2: Tasa de cobertura de China y el mundo (1980-2013)



Fuente: Elaboración propia a partir de datos de la Base de datos del Banco Mundial⁴

Como muestra el gráfico 4.3.3.2, la tasa de cobertura de China ha ido variando con el tiempo. A inicios de los años ochenta llegó a alcanzar casi el 140%, aunque hacia 1985 cayó estrepitosamente hasta el 80%, lo cual significa que el sólo 80% de las importaciones se podían pagar con los ingresos obtenidos por las exportaciones. A partir de entonces, a inicios de los años 90

⁴ La tasa de cobertura del mundo es del 100%. En el gráfico dicha tasa adquiere valores aproximados al 100% debido a deficiencias estadísticas.

la tasa de cobertura volvió a superar la barrera del 100% pero volvió a caer por debajo de ella en 1993. Desde 1997 la tasa de cobertura de China ha estado por encima del 100%, llegando a rozar el 140% en el año 2006. Eso quiere decir que China, tiene superávit comercial frente al resto del mundo.

Teniendo en cuenta lo expuesto, puede concluirse que uno de los resultados destacados de las transformaciones de la economía china a lo largo de estos años es el formidable aumento de su apertura al exterior, tanto en su vertiente de importaciones como de exportaciones. Pero el mayor crecimiento de estas últimas sitúa a la China en una clara situación de ventaja.

4.4 LOS CAMBIOS EN LAS RELACIONES FINANCIERAS

A lo largo de los años, desde 1980 China ha variado su posición como inversora en el panorama internacional. Si bien en un principio, gracias a la creación de las Zonas Económicas Especiales, el país destacaba en el mundo como un país de destino para las inversiones, en los últimos periodos el gigante asiático es también uno de los principales países que más invierten en el resto del mundo.

4.4.1 La inversión extranjera directa: Entradas y salidas

Desde el final del gobierno de Mao Zedong, China, con Xiaoping a la cabeza de su gobierno, comenzó a permitir la entrada de inversores extranjeros en ciertas zonas de su geografía, las llamadas Zonas Económicas Especiales. Las empresas que se asentaron en estos núcleos industriales se caracterizaban por su productividad y se dedicaban a la producción de bienes de alta tecnología orientados hacia la exportación.

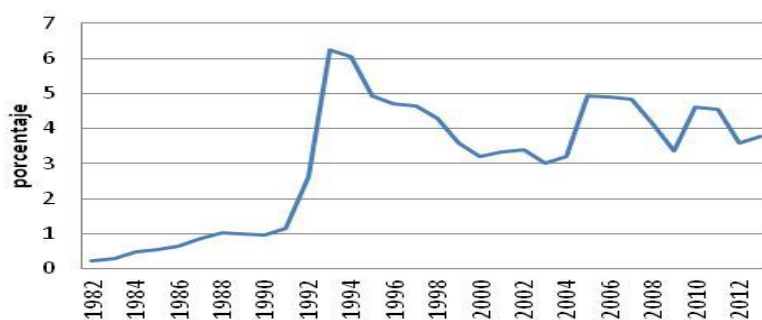
La atracción de inversores no solamente se basaba en los bajos costes laborales presentes en el país asiático, sino también en el amplio mercado chino, con millones de clientes.

El objetivo último de esta apertura era el de impulsar la industria nacional. El gobierno pretendía que las empresas chinas aprendiesen de las extranjeras, lo que se ha denominado el learning by doing. Por ejemplo, a las empresas de telefonía móvil extranjeras se las obligaba a formar sociedades conjuntas con

las empresas chinas. A las automovilísticas por su parte, se las exigía que invirtiesen en el mercado nacional, trabajando con los proveedores locales [Rodrick, 2012]. Todo ello se vio facilitado por la casi inexistencia de leyes de propiedad intelectual. En virtud de esta política, surgieron importantes concentraciones industriales en ciudades como Shanghai o Shenzhen. Todo esto fue posible porque China aún no había ingresado en la OMC.

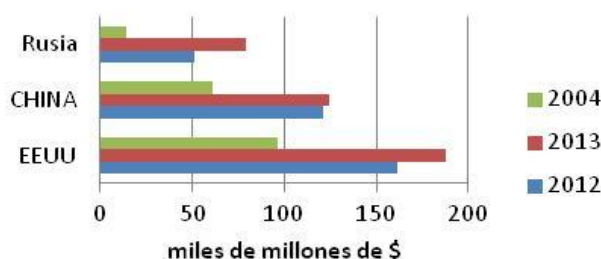
En los años próximos a su entrada en la OMC China cambió su política de aranceles y subvenciones a la exportación con el fin de poder acceder a formar parte de esta organización. A partir de entonces, la entrada de inversión extranjera en el país ha ido in crescendo, tal y como refleja el gráfico 4.4.1.1, llegando a situar a China entre los principales países receptores de inversión extranjera, lo que se observa en el gráfico 4.4.1.2. En el año 2004 China era el tercer país receptor de IED en el mundo, y en el 2014, ya ocupaba el segundo lugar, tan sólo superada por EEUU [UNCTAD, 2004 y 2014]. La IED se ha orientado tradicionalmente hacia las manufacturas, pero en los últimos tiempos han cobrado importancia la dirigida al sector servicios [Claudio, 2009].

Gráfico 4.4.1.1: IED. Entradas netas de capital en % del PIB (1982-2013)



Fuente: Elaboración propia a partir de datos del Banco Mundial

Gráfico 4.4.1.2: Principales economías receptoras de IED (en miles de millones de \$)

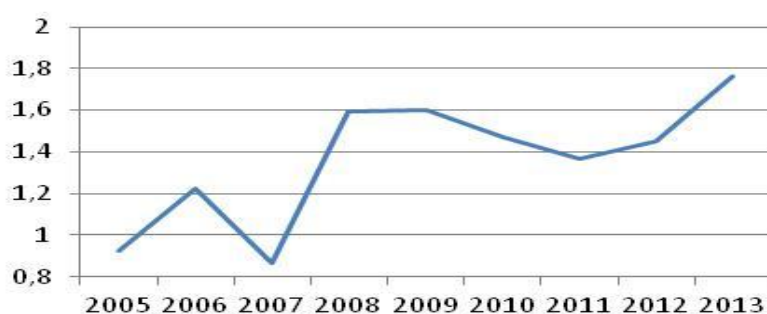


Fuente: Informe anual sobre las inversiones en el mundo 2004 y 2014 de la UNCTAD

Por otro lado, la llegada de inversión extranjera y, principalmente, el superávit comercial de China, ha provocado que el país tenga una de las mayores reservas de divisas del mundo.

Este hecho ha posibilitado que China tenga cada vez más liquidez y haya aumentado desde 2005 la inversión extranjera directa en forma de salidas de capital, algo que se puede comprobar en el gráfico 4.4.1.3, incrementando su presencia en los mercados de otros países. Desde el año 1980 hasta 1991, las inversiones anuales de China en el exterior eran mínimas, representando para este último año el 0,27% del total mundial. En el período desde 1992 hasta 2001 la situación mejoró, pero el papel de las salidas de capital chinas seguía sin tener apenas relevancia en el conjunto mundial. A partir del año 2002 las inversiones chinas empezaron a cobrar una mayor importancia en el panorama internacional de manera paulatina en un principio y ya de forma exponencial en los últimos años [Avendaño, 2011]. En el año 2004, China ni siquiera estaba situada entre las veinte principales economías de origen de la IED, pero nueve años después, en 2013, China se ha convertido en una de las principales economías de origen de las inversiones financieras en el mundo, tan sólo superada en 2013 por EEUU y Japón, tal y como se observa en el gráfico 4.4.1.5.

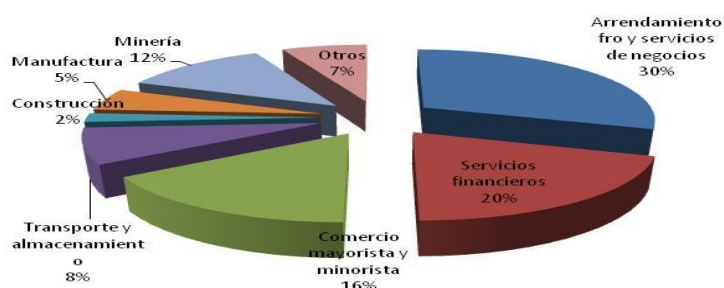
Gráfico 4.4.1.3: IED. Salidas netas de capital en % del PIB (2005-2013)



Fuente: Elaboración propia a partir de datos del Banco Mundial

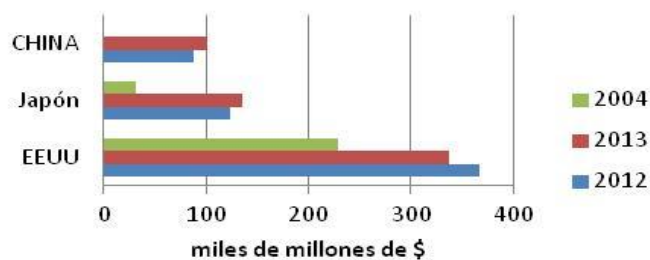
Las zonas receptoras de las inversiones chinas son en primer lugar Asia (la mayor parte hacia Hong-Kong⁵), en segundo lugar África, seguido de América Latina y Europa. Cabe señalar que las inversiones en Latinoamérica se concentran principalmente en las Islas Caimán y en las Islas Vírgenes, dos paraísos fiscales a través de los cuales el capital se invierte en otros lugares con reducidas tasas fiscales [Avendaño, 2011]. Las inversiones chinas en el extranjero están muy diversificadas, pues no agrupan un conjunto de sectores en particular, tal y como refleja el gráfico 4.4.1.4 para el año 2008.

Gráfico 4.4.1.4: Estructura sectorial de la IED china (salidas de capital) en 2008



Fuente: MOFCOM

Gráfico 4.4.1.5: Principales economías de origen de IED (en miles de millones de \$)



Fuente: Informe anual sobre las inversiones en el mundo 2004 y 2014 de la UNCTAD

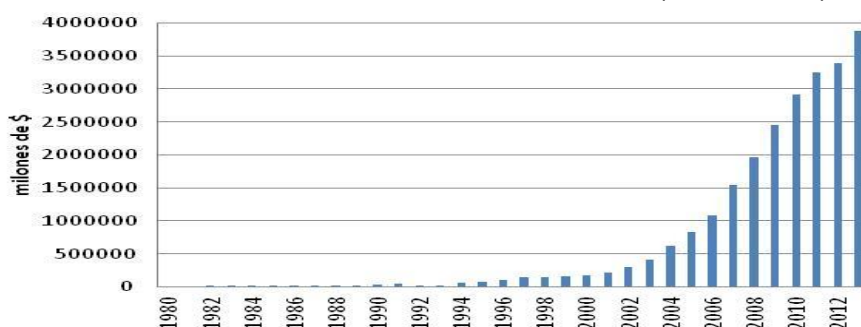
4.4.2 Las reservas de divisas

El modelo de crecimiento económico seguido por China desde el año 1978, basado en la apertura a la inversión extranjera y el fomento de las

⁵ Hong Kong es una región administrativa perteneciente al país pero autónoma, con moneda propia y un sistema capitalista [Avendaño, 2011].

exportaciones ha hecho que China sea uno de los principales países tenedores de divisas a nivel mundial

Gráfico 4.4.2: Total de reservas de divisas (1980-2013)



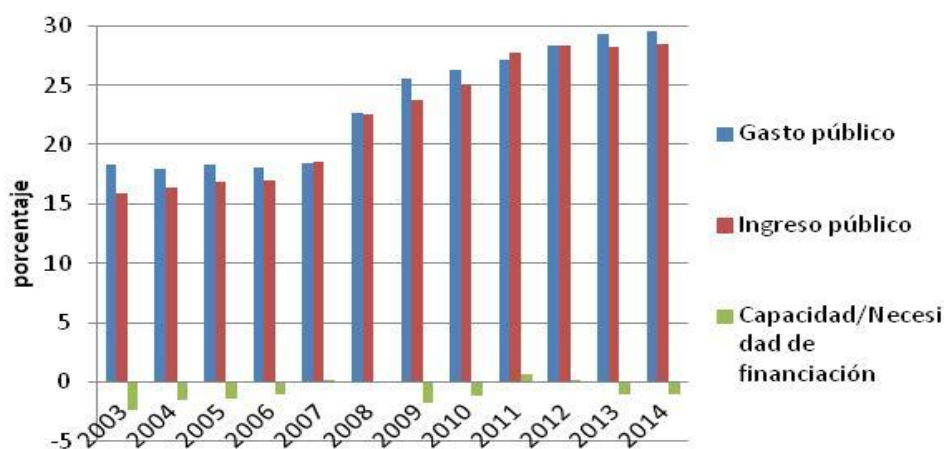
Fuente: Elaboración propia a partir de datos del Banco Mundial

El gráfico 4.4.2 refleja que, en general, las reservas de divisas en China (incluyendo oro) se han ido incrementando desde el año 1980. Hasta el 2004, las reservas de la economía china no habían alcanzado los 500.000 millones de \$, pero a partir de ahí, las reservas se han multiplicado debido, entre otras al aumento de la llegada de capital al país y a las exportaciones.

4.5 EL PAPEL DEL ESTADO EN LA ECONOMÍA

China es un país con un régimen comunista, por tanto, el papel del Estado en la economía es fundamental.

Gráfico 4.5: Gasto e ingreso público (%PIB) entre 2003 y 2014



Fuente: Atlas mundial de datos Knoema

El gasto público agrupa el gasto en sanidad, educación y defensa. Por su parte, el ingreso público agrupa la recaudación impositiva, las contribuciones sociales, el ingreso por venta de activos financieros y no financieros y las emisiones de pasivos, entre otros. En cuanto a la recaudación impositiva, en el país existen los siguientes impuestos: Impuesto sobre sociedades, Impuesto retenido sobre ingresos de sociedades, Impuesto sobre la renta de las personas físicas, Impuesto sobre el valor añadido, Impuesto de actividades económicas, Impuesto al consumo y Derechos de aduana (Aranceles a las importaciones).

Según muestra el gráfico 4.5, entre los años 2003 y 2014, tanto los gastos como los ingresos públicos experimentaron una tendencia al alza. En el año 2008, ante un aumento del gasto público y la reducción de la recaudación de impuestos arancelarios (cayeron las importaciones [apartado 4.3.1 de este trabajo]) hicieron que el país, para aumentar sus ingresos y no tener que soportar una excesiva necesidad de financiación, se viese obligado a incrementar la presión fiscal, la cual, en general, había sido bastante baja tradicionalmente [Globalasia, 2012]. Esa política fiscal expansiva, unida a la recuperación de las importaciones ha provocado, entre otros, que China haya reducido su necesidad de financiación, e incluso, en 2011 y 2012 sus administraciones públicas tuviesen capacidad de financiación.

4.5.1 El Estado y la propiedad empresarial

Hasta el año 2007 sólo existían en China dos tipos de propiedades, que son las siguientes [Rodríguez, 2007]:

- La propiedad estatal: El pueblo tiene la propiedad de todo y el Estado controla los medios de producción.
- La propiedad colectiva: Se basa en la existencia de los colectivos rurales, en los cuales los trabajadores pueden explotar los terrenos de cultivo y también dedicarlos a la ganadería.

Con la reforma de marzo del 2007, la Asamblea Nacional China aprobó un nuevo tipo de propiedad: la propiedad privada. Ésta comprende tanto los

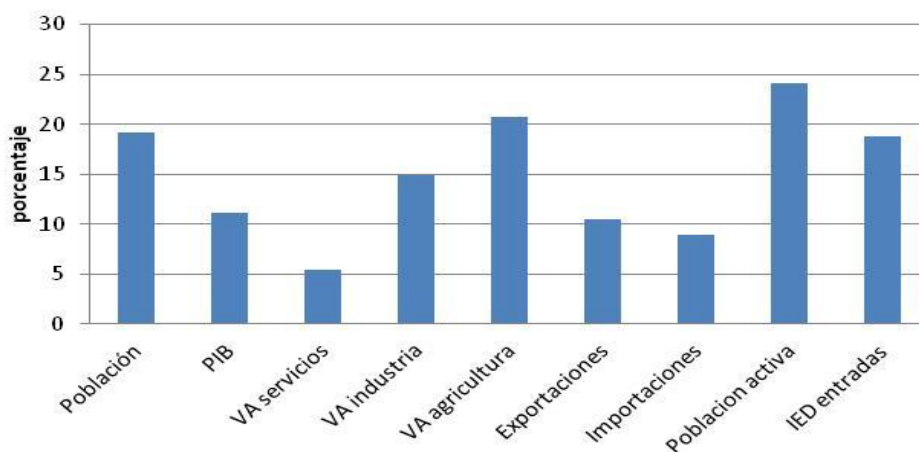
pequeños negocios locales familiares como a las grandes empresas cuyos dueños pueden contratar a muchos trabajadores.

Lo peculiar de las nuevas propiedades privadas chinas reside en que, a finales de 2007, casi el 70% de los empresarios privados eran ex funcionarios del gobierno chino y otros trabajadores del sector público. Además, la mayor parte de los empresarios están afiliados al Partido Comunista Chino.

5. EL PAPEL GLOBAL DE CHINA EN EL MUNDO ACTUAL

El peso de la economía china a nivel global ha aumentado de forma vertiginosa, sobre todo a raíz de la apertura total del país del este de Asia en el año 2001. China se sitúa hoy en día en el segundo puesto del escalafón de las potencias mundiales, siendo muchos los expertos que creen que no muy tarde superará a la economía estadounidense, la líder. En este apartado se analizarán las claves de la posición dominante del país en el conjunto del planeta actualmente, como son su población, su alta productividad, su PIB, sus exportaciones e importaciones y los principales destinos de su IED. Por último, se verá si realmente esta potencia está representada dignamente en las principales organizaciones económicas del mundo.

Gráfico 5.1: Participación de China en el conjunto mundial (2012)



Fuente: Elaboración propia a partir de datos del Banco Mundial

La población china ha crecido en los últimos años, hasta tal punto que se trata del país más poblado del mundo llegando a alcanzar en 2012 los 1350

millones de habitantes, aglutinando a más del 19% del total de la población mundial.

Debido a que China tiene la mayor población del mundo, cuenta también con la mayor población activa. La tasa de actividad del país asiático superaba en el año 2012 el 70%, representado casi una cuarta parte del total de la población activa mundial. En cuanto al desempleo en China, cabe decir que el país tenía en el año 2012 una tasa de desempleo inferior al 5%, lo cual quiere decir que las expectativas de empleo en el país son muy altas. Aunque los datos de empleo son muy favorables, lo cierto es que el país no goza de los mejores niveles de salarios. En general, los costes de mano de obra son muy bajos, representado la décima parte del nivel general de salarios del continente europeo. Además, las desigualdades salariales entre unas zonas y otras del país son muy altas. A pesar de ello, cabe decir que la capacidad de trabajo de los chinos es enorme. La cultura del país hace que sus trabajadores desarrollen su papel pensando siempre en el bienestar de su familia, de la empresa y del país en general [Claudio, 2009].

Conforme al PIB, como se ha expuesto en el apartado 4.2 de este trabajo, el espectacular crecimiento del PIB de China le ha posicionado como la segunda potencia mundial en el año 2012, llegando a representar aproximadamente el 11% del PIB total mundial.

Otro aspecto importante del crecimiento de la economía china y el aumento de su protagonismo a nivel global se debe al ascenso de su productividad. Si en 1980 la productividad del factor trabajo en China representaba tan solo el 5% de la de EEUU, en 2007 ya representaba el 15% de ésta [Bolaños, 2007]. Además, en los últimos veinte años, la potencia del sudeste asiático ha experimentado el mayor crecimiento de la productividad a nivel mundial. Esto se debe al modelo de crecimiento chino, basado en una producción intensiva en mano de obra barata, algo que sería incomprensible de suceder en un país occidental. Estas ganancias de productividad han provocado que en el país se haya reducido la cantidad de trabajadores que sobreviven con menos de un dólar al día [Bolaños, 2007]. En el gráfico 5.1 se puede apreciar el valor agregado generado por cada sector respecto del total mundial. A pesar de que la agricultura no es, a nivel nacional, un sector muy productivo, generó en 2012 el 20% del total del valor generado por dicho sector a nivel mundial. Eso quiere

decir que, la agricultura china, aún siendo poco productiva a nivel interno, tiene un peso importante dentro del conjunto mundial. El sector servicios, aún siendo más productivo en el país, tiene un peso menor que el de la agricultura en el conjunto del planeta, representando el 5% del total del valor generado por este sector en el mundo. Y el último sector, el sector industrial goza de gran peso a nivel mundial, pues en ese año, generó el 15% del total del valor agregado del mismo en el conjunto mundial.

Como ya se ha explicado en el apartado 4.3.1 de este trabajo, otra de las bazas del crecimiento chino han sido sus exportaciones. El país asiático es desde hace años, y continúa siéndolo hoy en día, uno de los principales países exportadores a nivel mundial, pues en 2012 el valor de sus exportaciones representó más del 10% del total mundial.

Pero, en los últimos años, las relaciones comerciales de China con el resto del mundo han dejado de estar basadas en las exportaciones, pues en la actualidad China tiene también un papel destacado a nivel global como país importador. Y es que, en el año 2012, el peso de las importaciones chinas sobre el total de las realizadas en el planeta sobrepasa el 8,5%. Actualmente, China es un gran importador de productos latinoamericanos, entre ellos, el petróleo, un combustible que también importa desde Oriente Medio y el Norte de África. El viejo continente también se ha convertido en un gran exportador de productos de alta tecnología y alimenticios a China. Por otro lado, gracias al tratado de libre comercio firmado en 2014 entre China y Australia, el país asiático podrá importar productos vacunos y ovinos, minerales, gas y petróleo sin tener que hacer frente a ningún arancel.

En lo referido a la inversión extranjera directa, si bien, como se ha señalado anteriormente, en los inicios de este periodo, China solamente destacaba como país de destino de las IED, en los últimos años es uno de los principales países que canalizan inversión hacia el exterior. El porcentaje de la IED por el lado de las entradas de capital en China en 2012 sobre el total mundial fue del 18,7%. Aunque no se dispone de datos acerca del peso de la IED por el lado de las salidas de China sobre el conjunto mundial, se sabe que son múltiples las multinacionales chinas que tienen interés en el resto de los continentes.

En EEUU, China es uno de los principales países inversores en Bonos del Tesoro de ese país. Por otro lado, muchas empresas chinas se han fusionado con las norteamericanas. En Latinoamérica, ha invertido en diversos países con el fin de dinamizar el desarrollo industrial del país asiático gracias a la obtención de beneficios y de materias primas y alimentos⁶. En Europa, también ha entrado para aumentar su competitividad internacional, adquiriendo tecnología puntera y producción de calidad⁷. En el último lustro, los inversores chinos han adquirido una importancia destacada en el sector petrolero tanto en el norte del continente africano como en Oriente Medio.

Es un hecho que China es una potencia económica a nivel mundial, pero ello no se corresponde con su papel político en las principales organizaciones internacionales. Son muchos, entre ellos gobierno chino, los que demandan un mayor peso del país en dichas instituciones. Aunque el país es miembro fundador del G20⁸, en el cual cada vez participa de manera más activa demandando reformas económicas, y es miembro permanente del Consejo de Seguridad de la ONU⁹, no es miembro de pleno derecho de la OCDE¹⁰. En el FMI, por su parte, la representación de los BRIC¹¹ no alcanza el 10%. Y sigue sin aplicarse la redistribución de cuotas y capacidad de voto acordada en 2010. Es curioso que aunque el porcentaje del PIB chino sobre el mundial supera el de países como Japón o Francia, su proporción de voto es menor que la de éstos [Li, 2015]. En el Banco Mundial, el país también goza de escasa representación.

Una de las consecuencias de esta falta de correspondencia entre el peso de la economía china y su papel institucional es que China ha tomado ya varias iniciativas para aumentar su influencia en la economía y la gobernanza

⁶ Diversas empresas chinas han proporcionado financiación y se han asociado con empresas extranjeras, ya sean iberoamericanas o de otras regiones del mundo, que operan en América Latina dedicada a los hidrocarburos, a la minería, hidroeléctrica, de comunicación o de fabricación de vehículos.

⁷ Cabe destacar que, la mayoría de las empresas chinas compradoras de compañías europeas son empresas privadas, que han querido adquirir importantes marcas a nivel mundial para diversificarse.

⁸ Grupo que conforman las veinte primeras economías mundiales.

⁹ Organización para las Naciones Unidas

¹⁰ Organización para la cooperación y el desarrollo económicos.

¹¹ Grupo de países emergentes formado por Brasil, Rusia, India y China.

mundiales, como la creación de Banco Asiático de Inversiones en Infraestructuras o el Nuevo Banco de Desarrollo.

6. LA SITUACIÓN ACTUAL DEL DESARROLLO EN CHINA Y PRINCIPALES RETOS DE CARA AL FUTURO

En este apartado se va a hacer una valoración general del nivel de desarrollo en el país así como el cambio en su modelo de crecimiento. Por otro lado, se analizarán los principales problemas actuales de la economía china y los retos que se plantean de cara a mantener su crecimiento en el futuro.

6.1 VALORACIÓN DEL NIVEL DE DESARROLLO

Un buen indicador del nivel de progreso de un país es el Índice de Desarrollo Humano (IDH), un indicador que estableció la ONU en el año 1980 con el fin de medir en nivel de desarrollo de una sociedad. El IDH incorpora en su análisis tres aspectos básicos fundamentales: la salud, medida a través de la esperanza de vida, la educación, medida a través de la tasa de alfabetización y la renta, medida a través del PIB per cápita.

A continuación, se va a proceder a analizar el IDH de China para el año 2013:

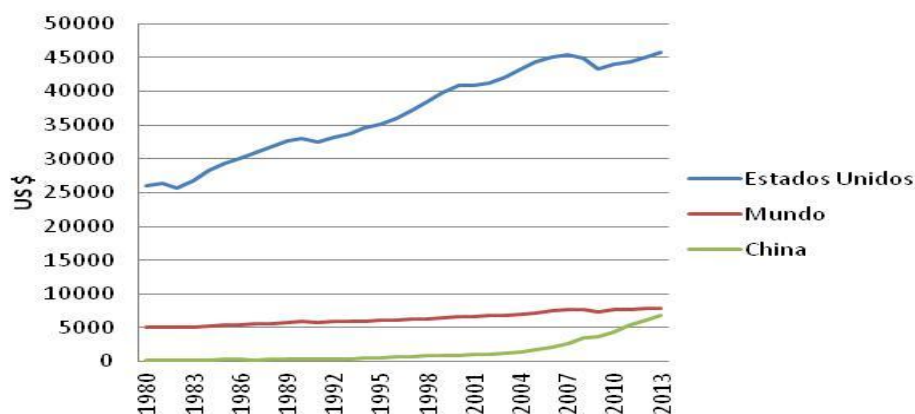
El IDH del país asiático en el año 2013 fue de 0,719. A nivel mundial, China ocupó el puesto 101º, por lo cual su dato de IDH se sitúa a mucha distancia respecto de países que se encuentran en la cumbre del ránking, como Suecia o Noruega.

A pesar de la mala posición en la clasificación mundial, el IDH de China ha mejorado con el paso del tiempo, pues en 1980 su IDH era de 0,407.

Desglosando dicho índice en sus tres componentes fundamentales, China tiene una esperanza de vida bastante alta, de 75 años. Por su parte, la tasa de alfabetización roza el 97%. Su PIB per cápita, que aunque ha mejorado respecto a otras épocas sigue siendo pequeño, es quizás, el causante de ese bajo puesto a nivel mundial, pues se encuentra muy por debajo del de otras superpotencias económicas.

Si bien es cierto que el IDH incorpora el PIB per cápita, dada la importancia que tiene por sí mismo este cociente como indicador del nivel de desarrollo alcanzado por un país, parece aconsejable observar su evolución de forma separada.

Gráfico 6.1: PIB pc a precios constantes de 2005 (\$)



Fuente: Elaboración propia a partir de datos del Banco Mundial

Aunque, como se ha visto ya, el crecimiento de china ha sido muy intenso, si se hace un ranking de países según el PIB per cápita, el país asiático no goza de buena posición. A pesar de ello, el crecimiento de dicha variable ha sido espectacular pues ha pasado de no alcanzar los 200\$ en 1980 a situarse actualmente en valores próximos a los de la media mundial, rondando en 2013 los 6.800 \$. Si se compara su PIBpc con el de EEUU la brecha entre ambos es muy grande ya que en 2013, el PIBpc del país americano supero los 45.000 \$.

Teniendo en cuenta lo visto más arriba puede decirse que el nivel desarrollo de la economía de china ha mejorado de forma sustancial desde 1980 hasta la actualidad y lógicamente sería deseable que el proceso de desarrollo continuase, en la medida en que tanto el IDH como el PIB per cápita están todavía muy alejados de los correspondientes a los países más desarrollados. Son muchos los factores que pueden condicionar la continuidad del desarrollo, pero sin lugar a dudas hay tres variables que tienen un papel crucial: el gasto en I+D, el nivel de formación y la formación bruta de capital fijo.

El gasto en Investigación y desarrollo de la República de China en el año 2013 fue de un 2,08 % de su PIB, situándose por encima de países como España, que dedica tan sólo un 1,3% de su PIB a investigación y desarrollo,

pero por debajo de otros países como Suecia (3,07%), La media mundial se sitúa en un 2,1%, por lo que China se encuentra en un dato próximo a la media mundial.

Si en vez de hacer este análisis según el porcentaje del PIB, se hace en términos absolutos, China se sitúa en la segunda posición del ránking mundial, sólo por detrás de Estados Unidos.

Cabe destacar que, el 45,2% del gasto del Gobierno en I+D corresponde a agencias relacionadas con la defensa nacional, las cuales no hacen públicos sus datos [Rivera, 2014]. También, en los últimos años se han creado en China varias instituciones relacionadas con la investigación científica, controlado por el gobierno chino.

La formación bruta de capital fijo en China para el año 2013 fue de un 47,3% de su PIB, un valor superior en más del doble a la media mundial, que roza el 21%. El exceso de liquidez, el incremento del superávit comercial, la llegada de capital extranjero y el crecimiento del crédito bancario han provocado un aumento espectacular de la tasa de inversión en china [Claudio, 2009]. En el año, 2007, la quinta parte de la formación bruta de capital fijo se concentró en el sector inmobiliario. Con el miedo a que estallase en el país una burbuja inmobiliaria, el gobierno decidió rebajar la desaceleración de los precios de la vivienda. De esta manera, China frenó el crecimiento de este tipo de inversiones, pero aún con todo ello la formación bruta de capital fijo sigue siendo muy alta.

Este aumento del capital fijo y del gasto en I+D en la economía china requiere que haya en el país suficiente capital humano para adaptarse a los cambios tecnológicos. Aunque se necesita gran cantidad de mano de obra no cualificada para desarrollar los trabajos manuales, la presencia de inversores extranjeros y el surgimiento de empresas chinas avanzadas ha fomentado la formación de capital humano altamente cualificado. Si bien, buena parte de los estudiantes chinos estudian en otros países con universidades de prestigio, la calidad del aprendizaje universitario dentro del país ha aumentado y con ello el número de estudiantes. Hoy en día, se forman anualmente medio millón de licenciados en ciencias e ingeniería en las universidades del país asiático, una cifra superior a la de EEUU, Japón o la UE [Casa Asia]. Respecto a esto último,

hay que resaltar que también se debe a que, como se ha dicho, la población china supera con creces a la del resto de estos países. El nivel de formación de los jóvenes en China es cada vez mayor, por ejemplo, en 2013 un 85% de los alumnos matriculados en educación primaria accedió a estudios de educación secundaria. Además, en ese mismo año, una cuarta parte de los alumnos que acabaron la educación secundaria, se matricularon en estudios universitarios.

6.2 LOS RETOS PARA LA CONTINUIDAD DEL DESARROLLO

El imparable crecimiento de la economía china en las últimas décadas se enfrenta actualmente a nuevos retos. El repaso de lo que se viene escribiendo en los últimos años sobre esta cuestión permite observar que hay tres temas que se repiten en mayor medida: el cambio en el modelo de crecimiento; los problemas medioambientales y la cuestión del sistema político chino.

6.2.1 El cambio en el modelo de desarrollo

Como se viene analizando en el presente trabajo, el modelo de crecimiento chino se ha basado en la apertura. A través de la misma, muchas empresas extranjeras han acudido al gigante asiático aprovechando la escasa o nula legislación de protección al trabajador, los bajos costes laborales y la amplia oferta de mano de obra. Ello ha permitido a China ser uno de los principales países receptores de inversión extranjera y uno de los primeros países exportadores a nivel mundial. Gracias a la entrada masiva divisas, procedentes tanto de las exportaciones como de las entradas de IED, China es hoy en día, uno de los principales países tenedores de divisas del mundo, algo que, como se verá en los siguientes apartados, puede estar permitiendo a la potencia mundial cambiar su modelo de crecimiento, puesto en cuestión por una serie de problemas recientes.

El modelo de crecimiento chino seguido desde el año 1978, basado en las exportaciones y en la atracción de la inversión por los bajos costes salariales del país, se ha cuestionado durante los últimos años debido a la aparición de diversos problemas.

Los bajos tipos de interés para las empresas estatales han provocado una serie de inversiones poco rentables en muchos casos y nada útiles para el país. Ello se debe al férreo control del gobierno de dichas inversiones y el no sometimiento de las mismas a las fuerzas del mercado.

Otro gran problema que se le ha presentado recientemente a la economía asiática es el de la subida salarial. A pesar de que los salarios siguen siendo muy bajos, la previsión de los mismos al alza está haciendo que los inversores internacionales estén apostando cada vez más por otras economías con costes de producción aún menores como son Indonesia o Malasia [Fontdeglòria, 2014]. Por ello China está apostando cada vez con más fuerza por un modelo basado en el consumo y no tanto en la producción, pues puede ocurrir que el crecimiento ya no venga marcado por las ventajas de producir a bajo coste. Es decir, se intenta favorecer el consumo en lugar del exceso de ahorro e inversión como se hacía en años anteriores.

Hasta hace pocos años, China apenas tenía peso en la economía mundial como inversora, pero esta situación ha variado en los últimos tiempos, ya que como se explicaba en el apartado 4.4.1 de este trabajo, China es la tercera potencia inversora a nivel mundial. Además, China está cambiando su modelo de crecimiento hacia el fomento de la inversión exterior, el incremento de la demanda interior y el aumento de las importaciones.

Con este nuevo modelo, China pretende aumentar el peso de los servicios y el consumo en su economía. Para ello, China está apostando por desarrollar servicios sociales básicos que permitan a la población no tener que atesorar gran parte de su renta como un colchón de seguridad y hacer una reforma en su sistema fiscal, el cual grava las operaciones de consumo con altos impuestos.

De otra forma, China pretende que los nuevos inversores fijen en China un nuevo mercado para sus productos y no como en años pasados, un país con altas ventajas por sus bajos costes salariales.

Otro reto que se plantea el país, y del que cada vez parece estar más cerca, es el de permitir la total convertibilidad del yuan, algo que permitirá a los chinos invertir en bolsas extranjeras, importar más barato, invertir en empresas extranjeras a bajo coste y además, salvaría al país ante tensiones inflacionistas.

6.2.2 Las condiciones medioambientales

La cara desfavorable del crecimiento económico chino está siendo el medioambiente, pues los inmensos ecosistemas y recursos naturales con los que cuenta el país están siendo dañados de manera alarmante, sufriendo las graves consecuencias de la desertificación. La escasa regulación medioambiental en el país no es capaz de poner remedio a esta situación.

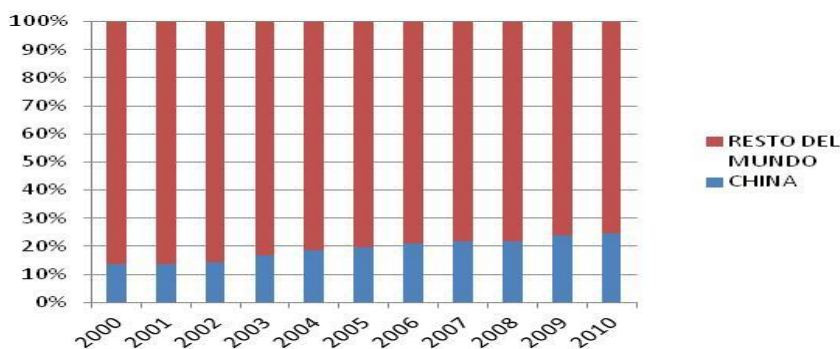
La destrucción del hábitat de millones de seres vivos está poniendo en jaque a la biodiversidad del país. La contaminación atmosférica, los vertidos tóxicos a los ríos y al mar, las prácticas insostenibles de caza...etc tienen unos efectos nocivos que ya se están observando desde hace años.

Se estima que el país pierde entre el 10% y el 15% de sus especies naturales cada año [Burgess y Esterhuyse, 2012]. En las zonas industriales, la contaminación del suelo, del agua y del aire es insostenible.

Según la OMS, casi 500 de las ciudades más grandes del país no cumplen con los estándares de calidad del aire [Zhang y Crooks, 2012: 80]. Esta situación está afectando no sólo al medioambiente, sino también a la calidad de vida de la población, la cual cada vez padecerá más enfermedades respiratorias, dermatológicas y además, se van a multiplicar las alergias en un futuro próximo.

El crecimiento de la población urbana en China pone de manifiesto el aumento del consumo energético, el causante en buena medida de la emisión de gases de efecto invernadero.

Gráfico 6.2.2: Porcentaje de emisión de gases de efecto invernadero de China comparado con el resto del mundo



Fuente: Elaboración propia a partir de datos del Banco Mundial

Debido a que China emitió en el año 2012 más del 20% de los gases de efecto invernadero de todo el mundo (gráfico 6.2.2) el gobierno chino, en la elaboración del 12º plan quinquenal apostó por el uso de energías renovables con el fin de reducir tales emisiones, principalmente sustituyendo el carbón por energías más limpias. Aún con ello, todavía en 2013 China utilizó 1925,3 toneladas de equivalente de petróleo procedentes del carbón, lo que supuso el 50,3% del total mundial. [BP, 2014]. Tradicionalmente, China ha subvencionado el carbón, haciendo que el consumidor final sólo pague el coste de producción, sin hacer frente al coste medioambiental, lo que ha desincentivado el fomento de las energías más limpias. El país debe de hacer frente a este problema ya que, además de que el carbón es un recurso agotable, la contaminación generada hará que se necesite invertir para hacer frente a las externalidades negativas causadas.

Aunque a nivel general, no existen en el país problemas de abastecimiento de agua, si lo desglosamos por zonas, en las zonas del norte del país sí existen verdaderos inconvenientes a la hora de suministrar agua a la población.

Ante esta situación, la población china aún no dispone de los conocimientos necesarios en materia de reciclaje y modelos de consumo sostenibles. Además, la legislación china aún es muy pobre en materia medioambiental [Paulo, 2013]. La ley medioambiental vigente hasta nuestros días no era suficiente para paliar el problema, ya que fue aprobada en los años 80, cuando las grandes urbes no habían alcanzado la dimensión actual. Con el fin de poner remedio a esta situación, el PCC elaboró el 12º Plan Quinquenal (2011-2015) pensando en el desarrollo sostenible, fijando una serie de objetivos en cuanto al medioambiente y a los recursos naturales. Con esta ley se pretende, entre otros, paliar los efectos nocivos de la contaminación para la salud pública. Ello pone de manifiesto la intención del gobierno de avanzar hacia un crecimiento sostenible.

6.2.3 Desarrollo y democracia

Como se ha expuesto a lo largo del trabajo, una de las peculiaridades del desarrollo de la economía china durante estos años es que se ha ido

introduciendo un modelo económico de corte capitalista, a la vez que se ha mantenido en sistema político de orientación comunista con el Partido Comunista a la cabeza. Esta peculiaridad hace que sean muchos lo que se preguntan en qué medida ambas cosas pueden continuar siendo compatibles. Entre los trabajos que han tratado esta cuestión cabe destacar el de Acemoglu y Robinson. Según ellos el modelo de crecimiento chino se ha llevado a cabo desde unas instituciones extractivas, y la cuestión sería si dicho crecimiento puede tener continuidad a largo plazo o si en cambio, la falta de unas instituciones inclusivas¹² hace que el mismo sea limitado.

La expansión económica china, iniciada, como se ha explicado en este trabajo desde los años 80, pero que adquirió su auge en los años 90 se ha basado tradicionalmente en la llegada de inversión extranjera al país y en el empuje hacia la expansión de las empresas estatales, poniendo muchas trabas a la inversión privada nacional. Aunque hoy en día, existen en China numerosas empresas privadas que obtienen altos beneficios, lo cierto es que, están en manos del gobierno de uno u otro modo. Pues, el Partido Comunista ordena a estas empresas hacia dónde deben enviar su inversión y cuáles son sus objetivos a seguir.

A pesar de ello, es indudable el avance del país en la senda del crecimiento. Esto ha sido posible porque, a pesar de que las instituciones del país sigan siendo extractivas, han caminado hacia la rama más inclusiva. Y es que, las empresas chinas, tanto las que están en manos del Estado como las que no lo están, han conseguido operar en el mercado internacional y obtener grandes beneficios.

Por ello, a pesar de que el gigante asiático ha crecido y crece a ritmos excelentes, en su base existe un fallo, que es el elevado intervencionismo estatal sin unos derechos de propiedad definidos.

Por todo ello, en vista de la no intención de cambiar la forma de gobierno autoritaria e intervencionista en China, los autores mencionados y otros

¹² Las instituciones extractivas son las características de las economías extractivas y son aquellas estructuradas para extraer recursos de la mayoría para un grupo reducido sin proteger los derechos de propiedad y sin proporcionar incentivos a la actividad económica. Las instituciones inclusivas son las que respaldan y reciben el apoyo de las instituciones inclusivas, es decir, reparten el poder político de forma pluralista y son capaces de lograr cierto grado de centralización política para establecer la ley y el orden, la base de unos derechos de propiedad seguros. [Acemoglu, D y Robinson J.A, 2012, Por qué fracasan los países, pp 501 cap 15].

analistas prevé que en los años venideros su crecimiento se estancará, a no ser que se instauren unas instituciones inclusivas. Es decir, para continuar con su expansión, el país debería de transformar sus instituciones actuales por unas totalmente democráticas, donde el Gobierno no intervenga sobre las decisiones de los inversores privados.

No obstante los argumentos anteriores, no puede perderse de vista que las autoridades chinas han dado muestras de su capacidad de adaptación, y su habilidad para compatibilizar capitalismo económico con autoritarismo político, por lo que hay cabida para la duda acerca de las afirmaciones de aquellos que piensan que el modelo es inviable a largo plazo, pues la economía china se ha expandido aún estando en manos de un gobierno comunista.

7. CONCLUSIONES

Durante la época del gobierno de Mao, se pusieron en marcha distintas medidas con el fin de impulsar la economía del país, pero no tuvieron el éxito esperado. Una fecha clave en la historia económica del país es el año 1978, con la muerte del líder comunista y el ascenso al poder de Deng Xiaoping, comienza para el país una nueva etapa caracterizada por la apertura económica mundial.

Aunque desde 1978 el país sufrió alguna que otra crisis que resintió su economía, como fue por ejemplo la revuelta de Tiannamen, en líneas generales el crecimiento del país ha sido exponencial hasta llegar a convertirse en una de las economías más importantes del planeta. Incluso, ha soportado mejor que otros los efectos de la crisis mundial de 2008, cuando a pesar de que sus exportaciones e importaciones se resintieran, el crecimiento del PIB no experimentó tasas negativas.

Hay quien hoy en día puede poner en duda la viabilidad futura de este modelo crecimiento debido a la coexistencia del mismo con un régimen de gobierno comunista. Sin embargo, esta forma de gobierno ha convivido y convive con una estrategia económica capitalista, que ha sido fundamental para situar al país en la cima de las potencias del planeta. Si bien esta política económica ha sido exitosa, no hay que olvidar que hoy en día existen algunos inconvenientes que si se tratasen podrían hacer que el crecimiento del país

fuese aún mayor, como es el férreo control estatal que aún se mantiene sobre las empresas privadas.

El rápido crecimiento del PIB chino, unido a un crecimiento estable de la población ha hecho posible que también haya aumentado el PIBpc. Aún así, sigue estando muy por debajo del de las economías más desarrolladas.

El crecimiento de la economía china en los últimos treinta años ha sido excepcional y si continúa en esta línea, superará pronto a la estadounidense. Eso sí, debe acometer ciertas reformas para mejorar, sobre todo, en niveles de bienestar de la generalidad de la población.

8. BIBLIOGRAFÍA

Acemoglu, D. y Robinson, J (2012): “Por qué fracasan los países: Los orígenes del poder, la prosperidad y la pobreza”, Deusto, Barcelona.

Americaeconomia (31/10/2014): “Gasto en I+D de China alcanza un nuevo record en 2013”.

Atlas mundial de datos Knoema. Disponible en: <http://knoema.es/atlas/China/topics/Econom%C3%ADa> [consulta: 30/06/2015]

Avendaño, L. (2011): “El papel del gobierno en la inversión extranjera directa china”, *Universidad Complutense de Madrid*.

Barber, D. , Pilling, D. y Anderlini, J. (16/04/2015): “China no tiene intención de cambiar el orden económico mundial”, *Expansión*.

Bolaños, A. (10/01/2014): “China sobrepasa a EEUU como líder del comercio mundial a cierre de 2013”, *El País*.

Bustelo, P. (2002): “El milagro económico de China: El dragón que despierta”, *Muy Especial*, nº 57.

Bustelo, P. (04/11/2011): “¿El banquero del mundo?”, Real Instituto El Cano, Madrid.

Bustelo, P. y Fernández, Y. (1996): “La economía china ante el siglo XXII”, Editorial Síntesis, Madrid.

BP (2014) Statistical Review of World Energy,
Base de Datos de Datosmacro.com

Base de Datos de MOFCOM

Base de Datos del Banco Mundial

Casa Asia (): “Régimen impositivo en China”, Interchina.

Casa Asia (): “Los recursos humanos en China”, Interchina.

Cavallo, D. y Díaz. F. (2010): “Cómo bajar la inflación en China sin reducir el crecimiento”.

China Statistical YearBook (2002).

Claudio, G. (2009): “China, 30 años de crecimiento económico”, *Anuario Jurídico y Económico Escurialense*, XLII.

Comercio exterior: *Tasa de cobertura. Diccionario*. Disponible en: http://www.comercio-externo.es/es/action-diccionario.diccionario+idioma-223+I-T+p-975+pag-_____/Diccionario+de+comercio+externo/tasa+de+cobertura.htm [consulta: 10/06/2015].

Domenach, J. (2005): “¿Adónde va China?”, Ediciones Paidós, Barcelona.

EFE (29/05/2013): “El FMI advierte a China ante una burbuja del crédito y del ladrillo”, *El Mundo*.

EFECOM (21/06/2015): “China no está demasiado lejos de permitir la total convertibilidad del yuan”, *El Economista*.

El Captor (8/11/2014): “Balanza de pagos por cuenta corriente: Alemania supera a China en el ránking mundial”.

Enciclopedia Economía 48

EuropaPress (24/04/2014): “China reforma la ley medioambiental para combatir la contaminación”.

Fanjul, E. (2011): “Hacia un nuevo modelo de crecimiento chino”, *Economía exterior*, nº56.

Fontdeglòria, X. (29/09/2014): “El aumento de los costes salariales en China frena la inversión extranjera”, *El País*

Fontdeglòria, X. (25/09/2014): “Las inversiones chinas se disparan en Europa”, *El País*.

García, D. (20/04/2015): “China planta cara a la polución”, *El País*.

González, A (3/05/2014): “China destrona a EEUU como primera potencia”, *El País*.

Lebrón, A. (): “Economía china: Pasado, presente y futuro”

Lemoine, F. (2007): “La economía china”, Alianza, Madrid.

Liu, T. (Enero 2014): “El papel económico de China en Oriente Medio y el Norte de África”, *Policy Brief*, nº 103.

Li, G. (21/04/2015): “China busca una nueva gobernanza económica”, *ChinaToday*.

Martínez, M (27/02/2015): “Amanecer emergente: el ascenso económico del Lejano Oriente y sus consecuencias para el orden económico internacional”, Real Instituto El Cano”, Madrid.

Méndez, D. (4/06/2010): “Mitos y Verdades de Tiananmen”, *Zaichina*.

Miradas de Internacional (13/03/2014): “La lista: los países que más invierten en I+D”

Neira, P. (20/02/2015): “El creciente apetito de los inversores chinos por Europa”, *El País*.

Noticias de la ciencia (5/08/2013): “El reto medioambiental de China, cuando la contaminación atmosférica reduce la esperanza de vida”.

Organización Mundial del Comercio

Redacción (27/12/2012): “La economía china tendrá que luchar contra una mayor presión fiscal”, *Globalasia*.

Reinoso, J. (5/06/2013): “China amenaza al vino europeo tras los aranceles de Bruselas a los paneles solares”, *El País*.

Rivera, A. (29/08/2014): “China ya iguala a la UE en I+D”, *El País*.

Roach, S. (25/06/2015): “EEUU, China y la paradoja de la productividad”, *Agenda World Economic Forum*.

Rodríguez, E. (Junio 2007): “China y la propiedad privada”, *Observatorio de la economía y de la sociedad china*, nº3.

Rodrik, D. (2012): “La paradoja de la globalización”, Editorial Antoni Bosch, Barcelona.

RTVE (17/11/2014): "Australia y China firman un acuerdo de libre comercio tras diez años de negociaciones". Disponible en: <http://www.rtve.es/noticias/20141117/australia-china-firman-acuerdo-libre-comercio-tras-10-anos-negociaciones/1049220.shtml> [consulta: 10/06/2015]

Sabugo, P. (03/07/2007): "Economía china a partir de 1980", Blog: Chile de hoy.

Segurado, N. (28/10/2010): "Brasil, Rusia, India y China, economías emergentes en busca de más poder político", *20minutos*.

Spanishpeopledaily (16/03/2013): "Mejora posición de China en IDH".

Tahiri, J. (29/05/2013): "La alianza comercial entre China y Alemania amenaza a Europa", *ABC*.

UNCTAD (2004, 2014): "Informe sobre las inversiones en el mundo: Panorama general".

9. ANEXO I

EL PROBLEMA DE LA PROPIEDAD DE LA TIERRA (LEMOINE, 2007)

En los años ochenta no existían en China derechos de propiedad de la tierra. Solamente existía la oportunidad de cesión temporal de la tierra entre las familias campesinas. Este sistema garantiza un reparto equitativo de las mismas y una cobertura social a los campesinos, de forma que, los emigrantes temporales conservan sus derechos sobre las tierras y pueden volver a ellas en caso de necesidad.

Pero a pesar de las ventajas nombradas, la propiedad colectiva de la tierra confería a las autoridades locales el derecho de embargar las tierras, a veces a cambio de pequeñas indemnizaciones para llevar a cabo otras operaciones de su interés. Por otro lado, también privaba a los campesinos ser propietarios de su capital.