

# ESTRUCTURA POBLACIONAL Y EMPLEO EN CASTILLA Y LEÓN

---

ADMINISTRACIÓN Y DIRECCIÓN DE  
EMPRESAS

**Alumno: David Fuentes Morrondo**

**Tutor: José Luis Rojo García**



# ÍNDICE

1-INTRODUCCIÓN.....	PÁG. 2
2-LA POBLACIÓN EN CASTILLA Y LEÓN.....	PÁG. 3-22
• NATALIDAD.....	PÁG.3
• MORTALIDAD.....	PÁG.4
• CRECIMIENTO VEGETATIVO.....	PÁG.5
• MIGRACIONES INTERREGIONALES.....	PÁG.6
• INMIGRACIÓN.....	PÁG.11
• PIRÁMIDES POBLACIONALES.....	PÁG.20
3-MERCADO DE TRABAJO EN CASTILLA Y LEÓN...	PÁG.23-30
• POBLACIÓN ACTIVA .....	PÁG.23
• POBLACIÓN OCUPADA .....	PÁG.25
• POBLACIÓN PARADA .....	PÁG.27
• POBLACIÓN INACTIVA .....	PÁG.29
.	
4-CONCLUSIÓN.....	PÁG.30
5-BIBLIOGRAFÍA.....	PÁG.31
6-ANEXO.....	(Aparte)

## 1- INTRODUCCIÓN.

Como veremos, en Castilla y León hay una pérdida de población, con una natalidad cada vez menor, y un envejecimiento de su población cada vez mayor, con flujos migratorios negativos; son mayores las salidas que las entradas en la comunidad.

Se realizará un estudio de la Comunidad Autónoma de Castilla y León, de la evolución de la población a lo largo de los años, así como su mercado de trabajo para ver cómo ha variado la población activa, ocupada, parada e inactiva.

El objetivo es conocer las características de la Comunidad Autónoma de Castilla y León y la evolución de su población y de su mercado de trabajo a través de los datos INE.

Para llevar acabo todo este análisis utilizaremos los datos del INE-base. Con su interpretación obtendremos gráficamente su evolución a lo largo de los años analizados.

El presente trabajo tiene la siguiente estructura:

1. En un primer apartado se examina la evolución demográfica de Castilla y León y la importancia de la emigración e inmigración en Castilla y León. Obtendré las pirámides poblacionales donde nos resumirán todos los cambios que ha experimentado la población, por sexo y por grupos de edades.
2. El Segundo apartado, dedicado al mercado laboral, se estudia la evolución de la población activa, ocupada y parada, analizándolas por sexo, edad, todo ello haciendo una comparativa con la emigración e inmigración.

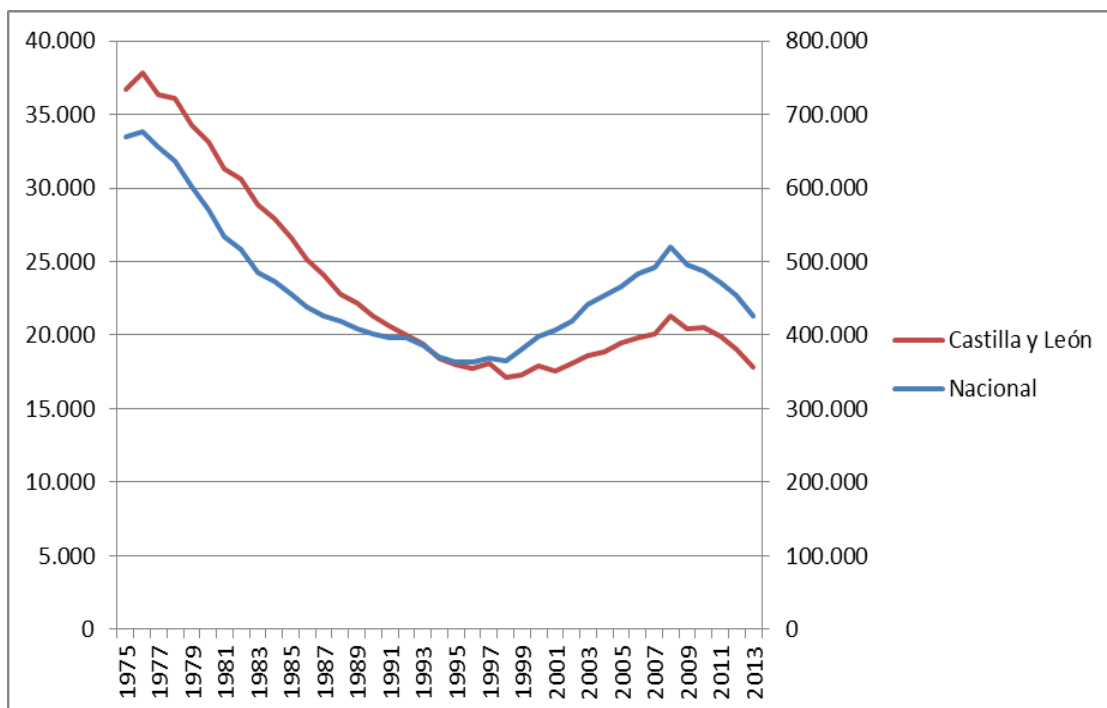
## 2- LA POBLACIÓN EN CASTILLA Y LEÓN.

Comenzaremos con el estudio de la estructura poblacional en Castilla y León, para llegar a obtener una comparativa entre las pirámides poblacionales entre los diferentes años analizados, de manera que sirva de referencia en todo este trabajo de fin de grado.

Para ello comenzaremos con los movimientos naturales de la población;

### 2.1 NATALIDAD

**Gráfico 2.1.1 Natalidad. Total nacional y Castilla y León.**



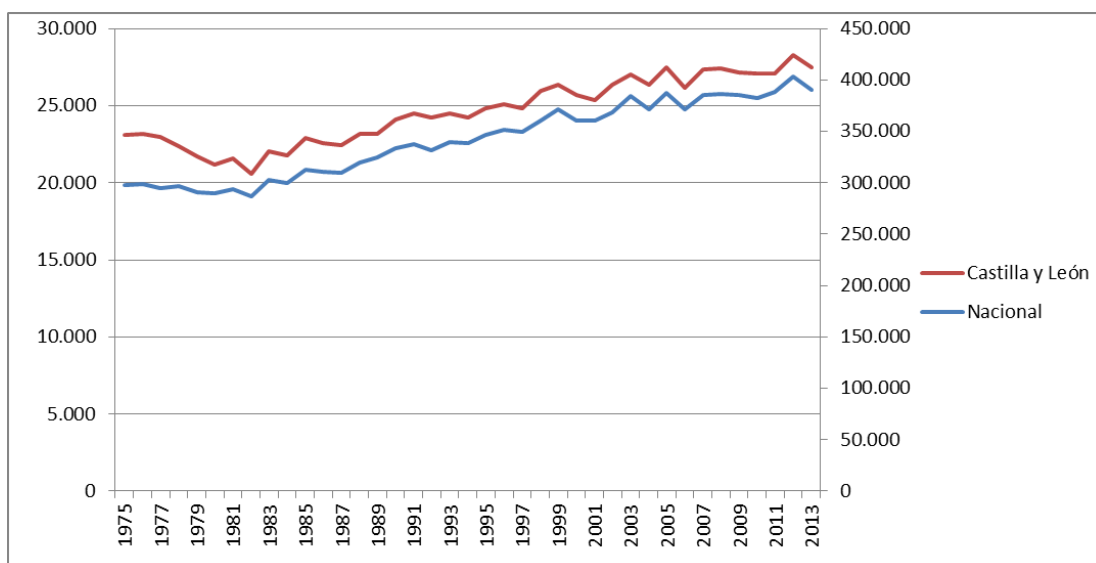
Fuente: Elaboración propia, a partir de los datos del INE (MNP estadística de natalidad, Castilla y León y Nacional.)

Como se ve en el gráfico 1, en el periodo 1975-2013 la natalidad en Castilla y León sigue la misma evolución que la nacional aunque en España se recupera antes, y se puede apreciar que hay un descenso prolongado en estos años, desde 1975 hasta el año 1998, a partir de ahí un ascenso de los nacimientos hasta el año 2008 y luego una nueva caída.

En este gráfico la unidad de medida son los nacimientos, correspondiendo España al eje de la derecha y Castilla y León al eje de la izquierda.

## 2.2 MORTALIDAD

**Gráfico 2.2.1 Defunciones. Total nacional, Castilla y León.**

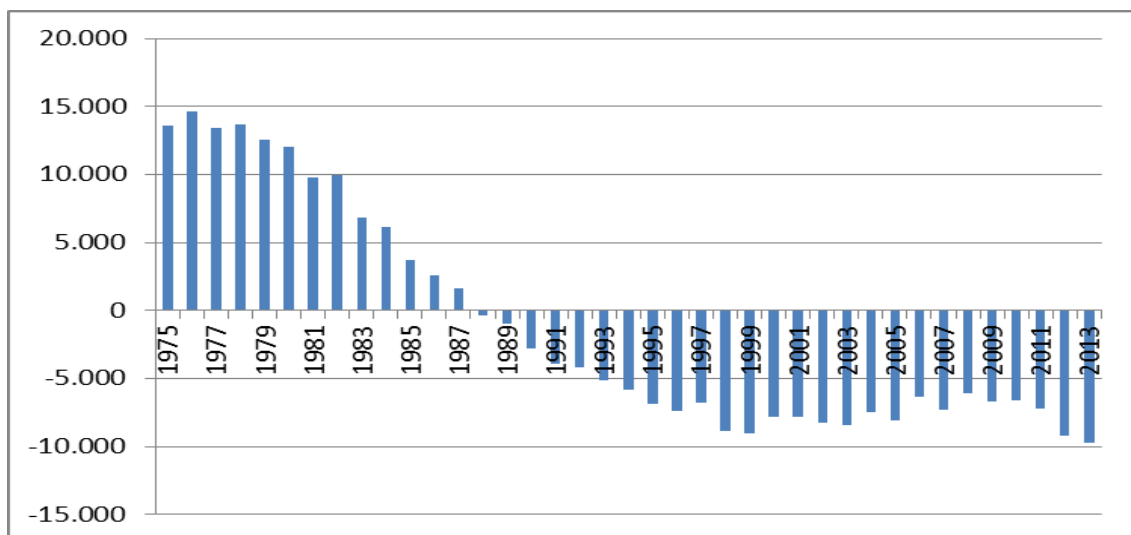


Fuente: Elaboración propia, a partir de los datos del INE (MNP estadística de mortalidad, Comunidad Autónoma Castilla y León, total).

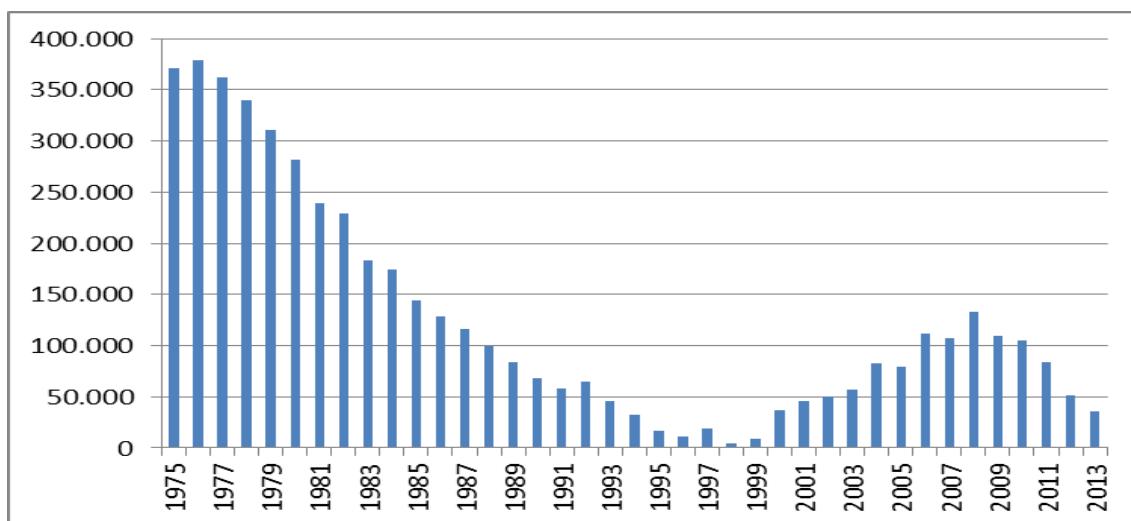
La mortalidad en Castilla y León ha ido creciendo entre los años analizados (1975-2013) al igual que la nacional. Cada vez está la población más envejecida y hay más gente en edades avanzadas por lo que la mortalidad aumenta. Más adelante en el trabajo se verán los gráficos de las edades en las que se concentra la población (pirámides poblacionales). En este gráfico se miden los ejes en defunciones correspondiendo España al eje de la derecha y Castilla y León al eje de la izquierda.

## 2.3 CRECIMIENTO VEGETATIVO

**Gráficos 2.3.1 y 2.3.2 Crecimiento vegetativo en Castilla y León y España 1975-2013. (Miles de personas).**



Fuente: Elaboración propia a partir de datos del INE. Indicador Demográfico Básico. Saldo Vegetativo de Castilla y León.



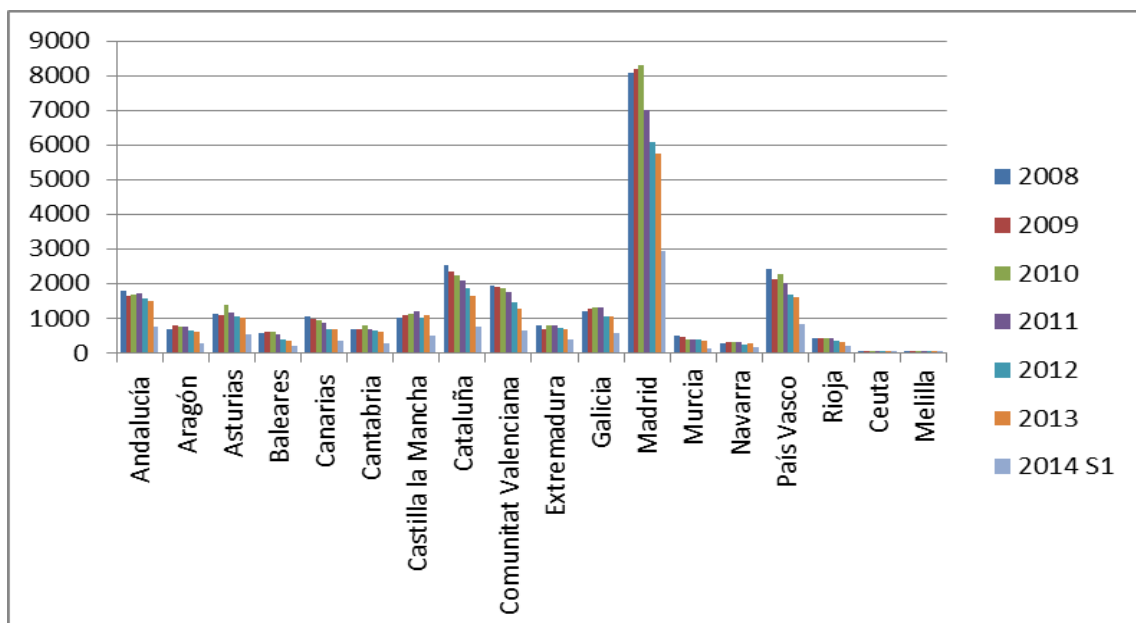
Fuente: Elaboración propia a partir de datos del INE. Indicador Demográfico Básico. Saldo Vegetativo Nacional.

En Castilla y León es positivo el crecimiento vegetativo desde el año 1975 hasta el año 1987 donde los nacimientos son más que las defunciones, pero este dato cambia a partir de 1988 donde son mayores las muertes en relación con los nacimientos, por lo que el saldo vegetativo es negativo. En cambio en España el crecimiento vegetativo es positivo durante todo el periodo analizado.

## 2.4 MIGRACIONES INTERREGIONALES

En cuanto a las migraciones interregionales, se puede observar la evolución de la población en la Comunidad teniendo en cuenta las entradas y salidas en estos años en Castilla y León. Para ello se usan los datos del INE totales tanto españoles como extranjeros.

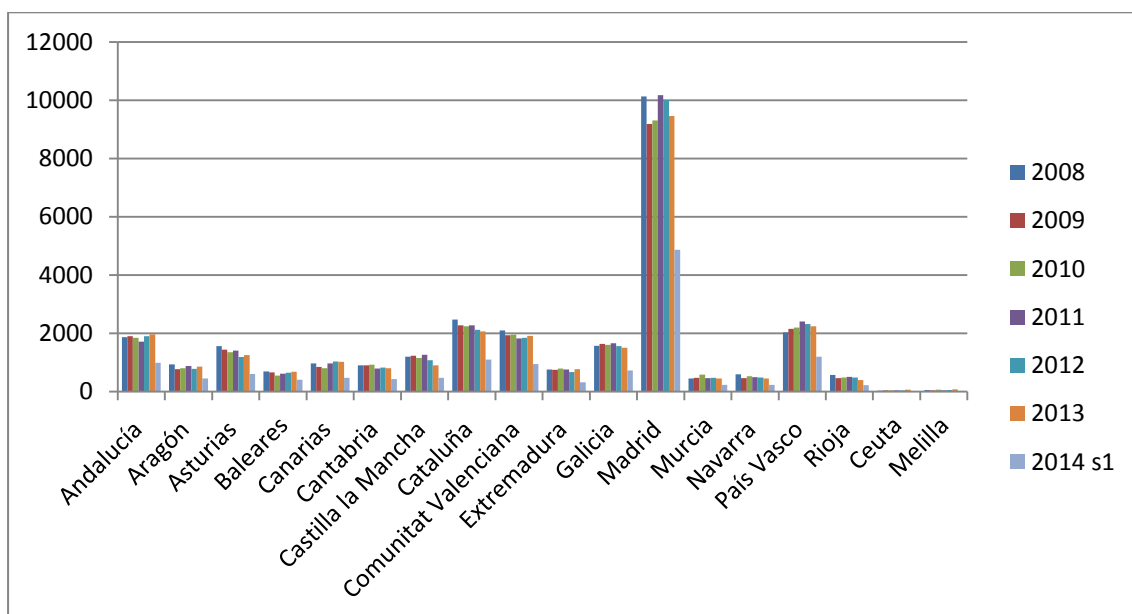
**Gráfico 2.4.1 Flujo de migración interautonómica por año con destino Castilla y León.**



Fuente: Elaboración propia a partir de datos del INE. Migraciones interiores. Serie: 2008-2014. Unidades: personas.

En el gráfico se puede observar de que Comunidades Autónomas viene la población hacia Castilla y León que son: Madrid, Cataluña, País Vasco, Comunidad Valenciana y Andalucía. Esto es debido a la búsqueda de trabajo en otra Comunidad distinta a la tuya y retorno de gente que se fue de la Comunidad Autónoma de Castilla y León, que vuelven de nuevo a Castilla y León.

**Gráfico 2.4.2 Flujo de migración interautonómica por año, Castilla y León destino otras Comunidades Autónomas.**

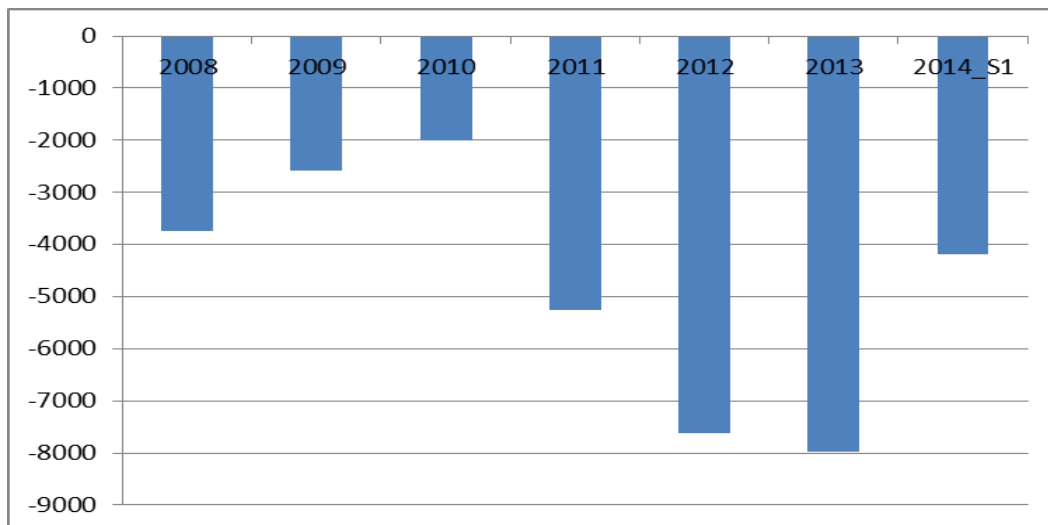


Fuente: Elaboración propia a partir de datos del INE. Migraciones interiores.  
Serie: 2008-2014. Unidades; personas.

En este gráfico aparece la evolución entre 2008-2014, donde aparece representado hacia donde se dirige la población de Castilla y León, sobre todo se dirige hacia las siguientes Comunidades que son: Madrid, Cataluña, País Vasco, Comunidad Valenciana y Andalucía.



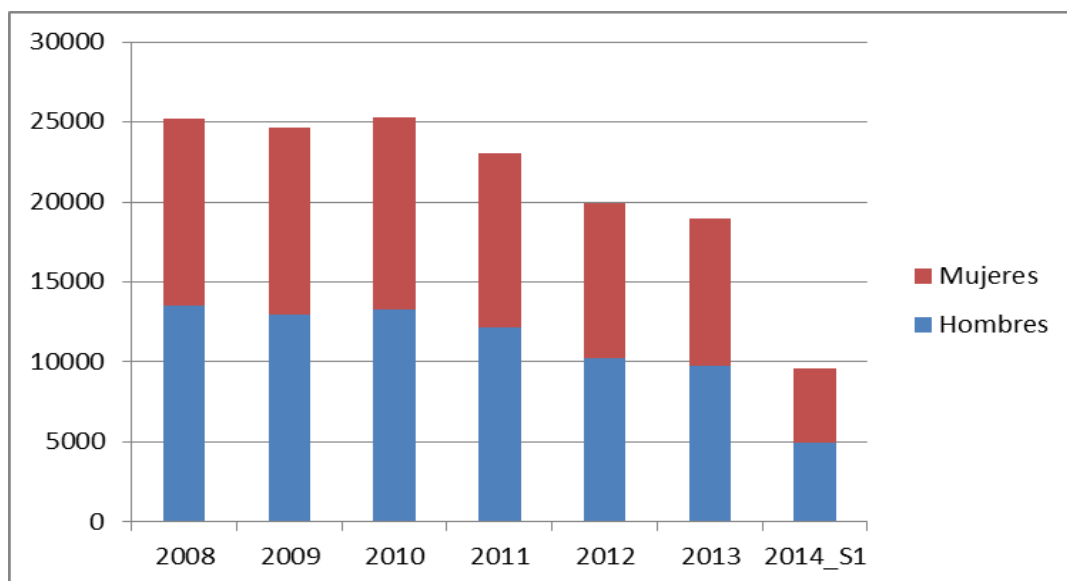
**Gráfico 2.4.3 Flujo de migración interautonómica por año. Comunidad Autónoma Castilla y León, saldo interior.**



Fuente: Elaboración propia a partir de datos del INE. Migraciones interiores. Serie: 2008-2014. Saldo interior de Castilla y León. Unidades; personas.

Viendo esta evolución son más las salidas que las entradas de población en Castilla y León, por eso el saldo es negativo. Las Comunidades que más movimiento de población tienen son: Madrid, Cataluña y País Vasco esto es debido a que son las ciudades más industrializadas y donde la gente va en búsqueda de trabajo y nuevas oportunidades. También se da todo lo contrario, la gente si no encuentra trabajo regresa a la Comunidad de donde salió.

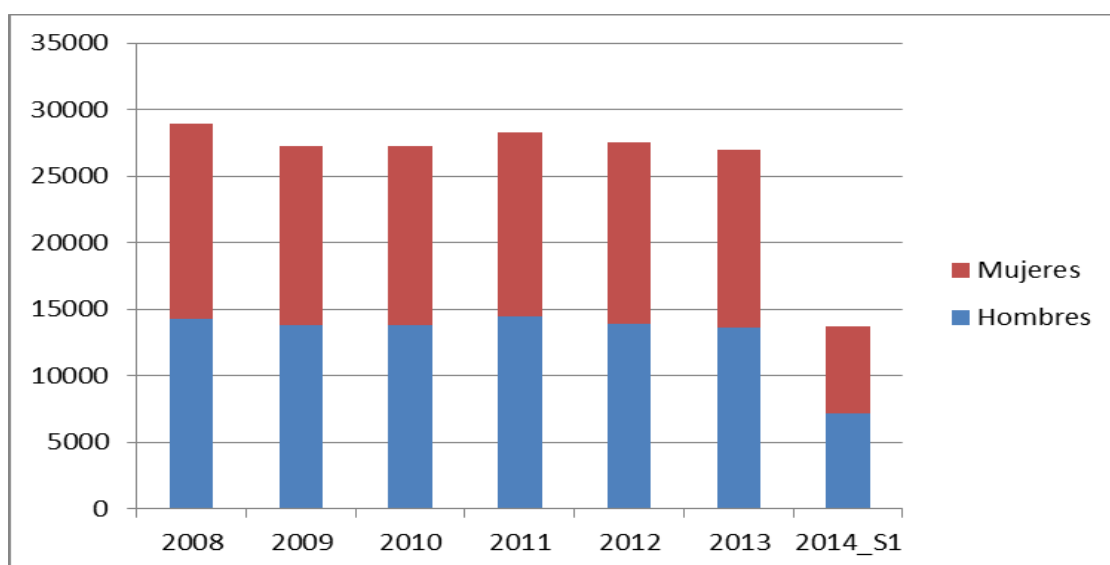
**Gráfico 2.4.4 Flujo de migración interautonómica por año, destino Castilla y León por sexo.**



Fuente: Elaboración propia a partir de datos del INE .Migraciones interiores. Serie 2008-2014. Destino Castilla y León y por sexo. Unidades: personas

En este gráfico se ve representado una evolución decreciente de llegada de gente. Entre los años 2008 y 2010 como que se mantiene y luego un descenso hasta el año 2014, es mayor la llegada de hombres que de mujeres del resto de Comunidades Autónomas de España.

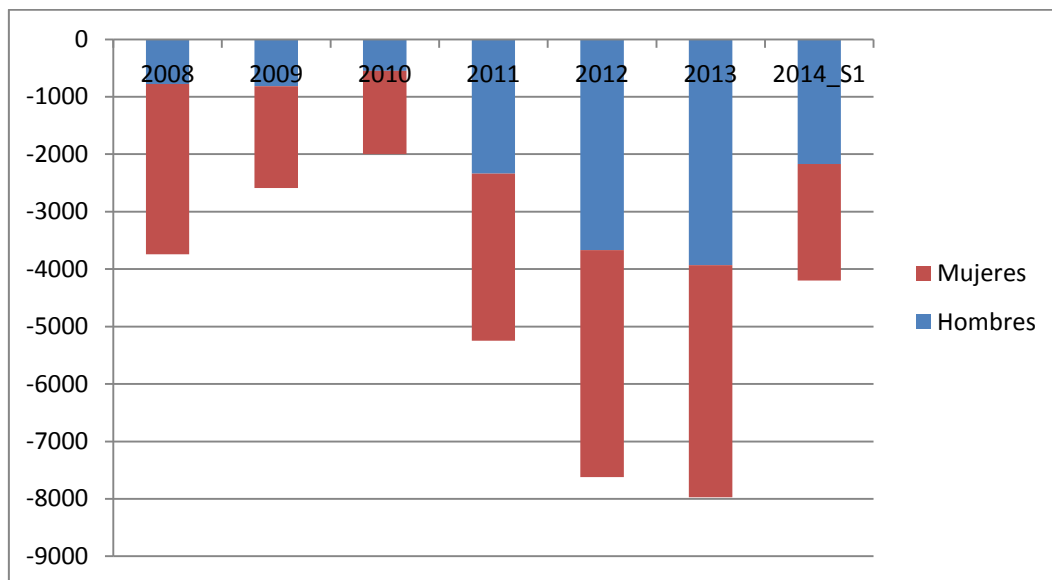
**Gráfico 2.4.5 Flujo de migración interautonómica por año, procedencia Castilla y León por sexo.**



Fuente: Elaboración propia a partir de datos del INE. Migraciones interiores. Serie 2008-2014. Procedencia Castilla y León y por sexo. Unidades: personas

En este gráfico se ve representado una salida de gente hasta 2011 a partir de ese año un descenso hasta 2014, es mayor la salida de hombres que de mujeres al resto de comunidades autónomas de España.

**Gráfico 2.4.6 Saldo migratorio interautonómico por año de Castilla y León y sexo.**



Fuente: Elaboración propia a partir de datos del INE .Migraciones interiores. Saldo interior por sexo. Serie 2008-2014. Unidades: personas

Con la crisis la gente se va de Castilla y León por lo que el saldo es negativo desde 2008 hasta 2014. Se ve en el gráfico cómo con los años la gente que se va es más que la que viene a Castilla y León. Comparando el saldo de los hombres y las mujeres, es mayor el de las mujeres cada vez se van más mujeres de la Comunidad.

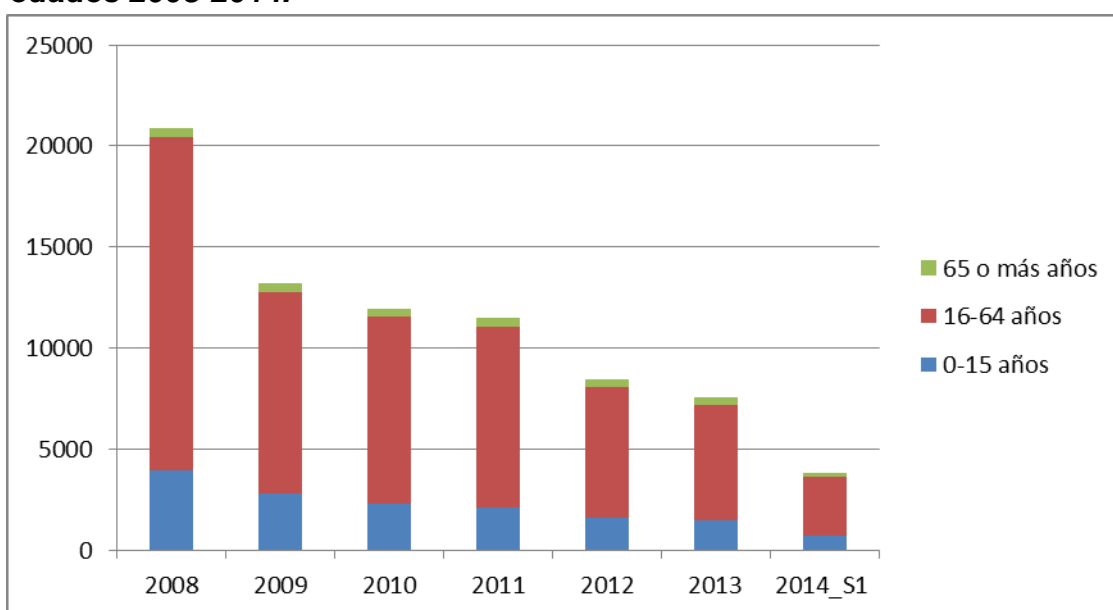
La evolución de la estructura de la población teniendo en cuenta los flujos migratorios interregionales ha producido cambios en la estructura de Castilla y León en los últimos años. Otro factor que ha provocado cambios también en la población de Castilla y León es la inmigración exterior.

## 2.5 INMIGRACIÓN EXTERIOR

En los últimos años la Comunidad Autónoma de Castilla y León ha experimentado grandes cambios en el tema de la entrada y salida de población hacia otros lugares fuera de España.

La evolución de los inmigrantes en la Comunidad Autónoma de Castilla y León teniendo en cuenta la edad, se ve reflejado en este gráfico entre el periodo 2008-2013. Todos estos datos para su análisis son obtenidos del INE.

**Gráfico 2.5.1 Flujo de inmigración destino Castilla y León por grupos de edades 2008-2014.**



Fuente: Elaborado a partir de los datos del INE. Serie 2008-2014S1. Estadística de migraciones exteriores. Unidades: movimientos migratorios.

En este gráfico se puede ver la población extranjera que hay en Castilla y León por grupo de edades.

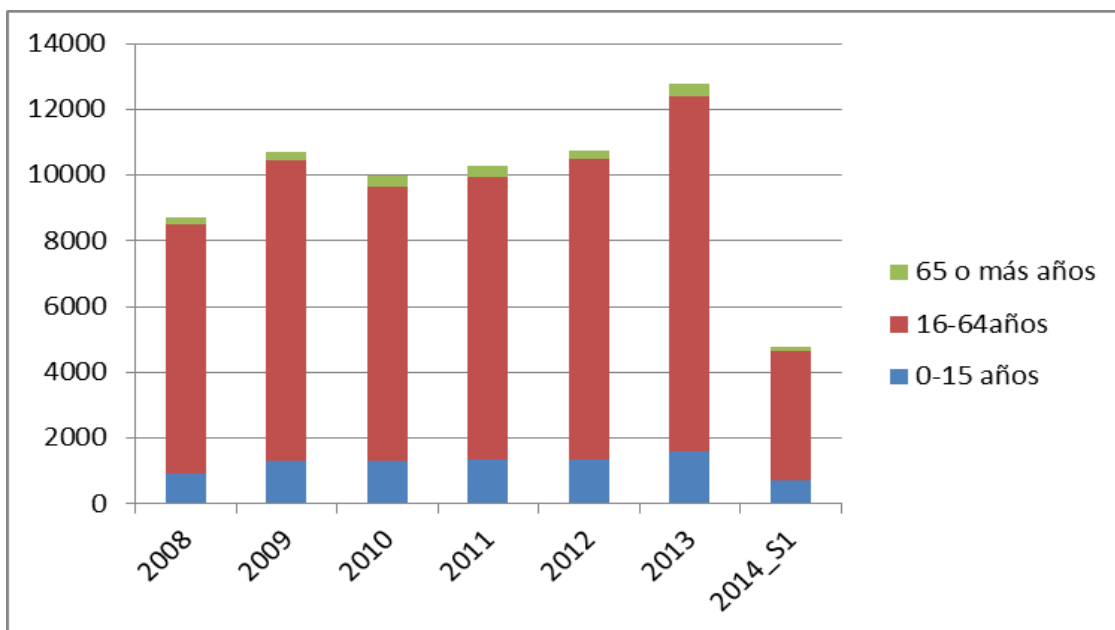
El grupo de edad de 0-15, es una evolución decreciente porque la llegada de matrimonios extranjeros con hijos cada vez es menor.

El grupo de edad 16-64 años son los inmigrantes en edad donde más cantidad de población se viene a la Comunidad. Se puede ver una evolución decreciente de la población. Con la crisis se destruyeron muchos puestos de trabajo con demanda de mano de obra de baja cualificación para ciertos puestos de trabajo lo que provoca que los inmigrantes se queden sin trabajo, esto hace que se

planteen venir más inmigrantes a la Comunidad a buscar nuevas oportunidades de trabajo.

El grupo de edad superior a los 65 años, son el grupo más pequeño y su evolución en los años es más constante.

**Gráfico 2.5.2 Flujo de emigración con destino al extranjero desde Castilla y León por grupos de edades 2008-2014.**



Fuente: Elaborado a partir de los datos del INE. Serie 2008-2014S1. Estadística de migraciones exteriores por grupo de edades. Unidades: movimientos migratorios.

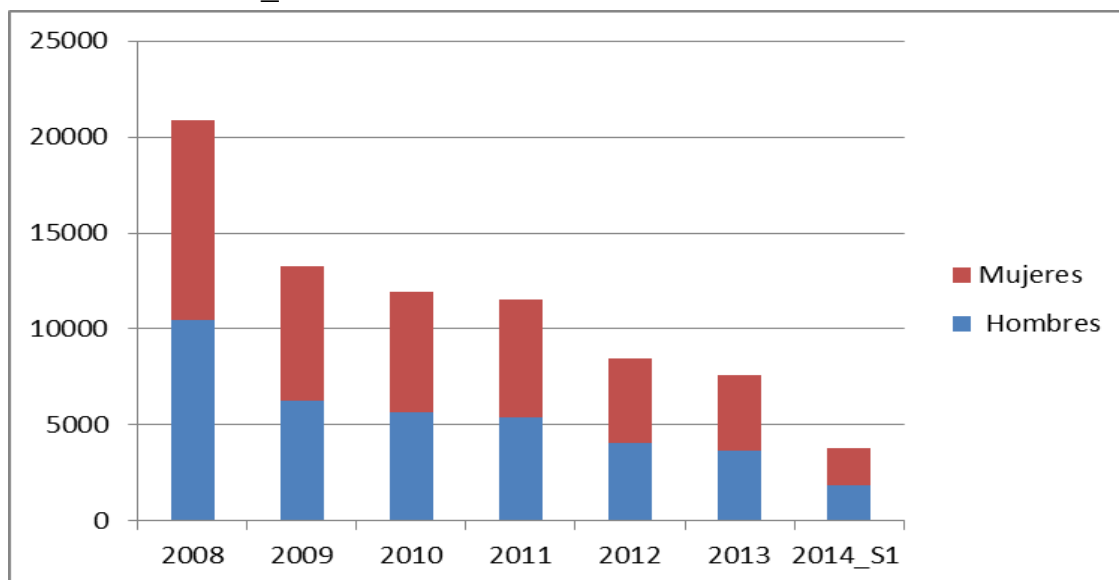
En este gráfico se puede ver la población que se van de Castilla y León a otros países.

El grupo de edad de 0-15, es una evolución creciente porque se van matrimonios al extranjero con hijos. La gente vuelve a sus países de origen o a otros lugares a buscar nuevas oportunidades de trabajo porque en la Comunidad no encuentran.

El grupo de edad 16-65 años es la población que más abandona la Comunidad. Se puede ver una evolución creciente de la población que se va. Con la crisis se destruyeron muchos puestos de trabajo y no se crean muchos nuevos, lo que dio lugar a una salida de los mismos de la Comunidad a otros lugares en búsqueda de nuevas oportunidades de trabajo.

El grupo de edad superior a los 65 años, son el grupo más pequeño y su evolución es creciente pero menor.

**Gráfico 2.5.3 Flujo de inmigración con destino Castilla y León por sexos.2008-2014\_S1**

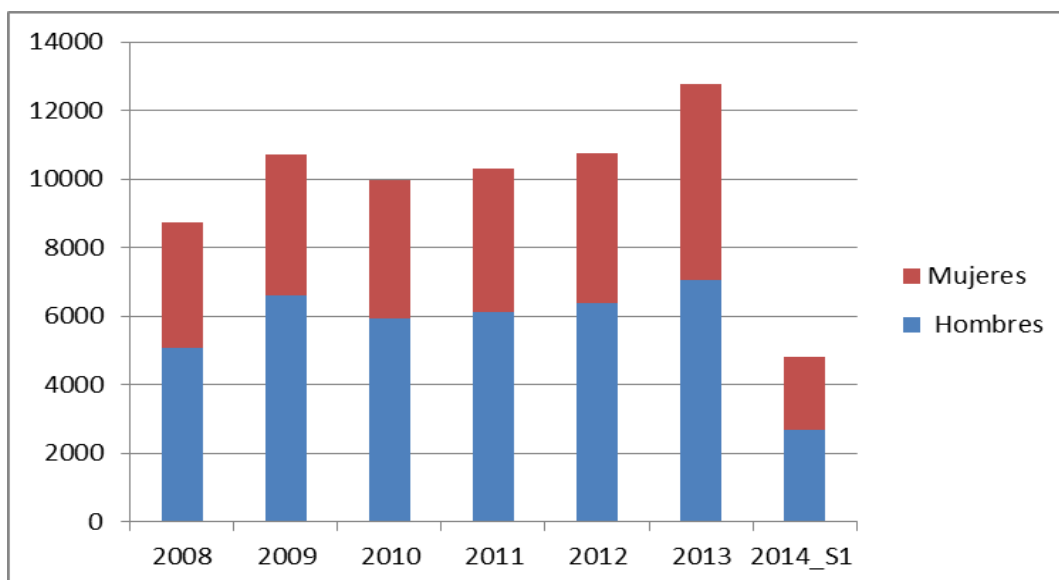


Fuente; Elaborado a partir de los datos del INE. Estadística de migraciones exteriores Serie 2008-2014S1. Altas en Castilla y León por sexo. Unidades: movimientos migratorios.

En este gráfico obtenido a partir de los datos del INE se puede ver la evolución entre 2008-2014\_S1 de la cantidad de hombres y mujeres que vienen a Castilla y León del resto de países del mundo. Hasta el 2008 era mayor la cantidad de hombres que de mujeres pero a partir de ese año los hombres vienen más que las mujeres aunque en los dos sexos la evolución es decreciente.

También es debido a que los puestos de trabajo son diferentes y su demanda es también diferente viéndose más afectada la de los hombres. Resaltar la construcción donde la mano de obra masculina era muy demandada hasta la crisis y luego una caída del sector les obliga a buscar otro puesto de trabajo.

**Gráfico 2.5.4 Flujo de emigración con destino al extranjero desde Castilla y León por sexos.2008-2014S1**

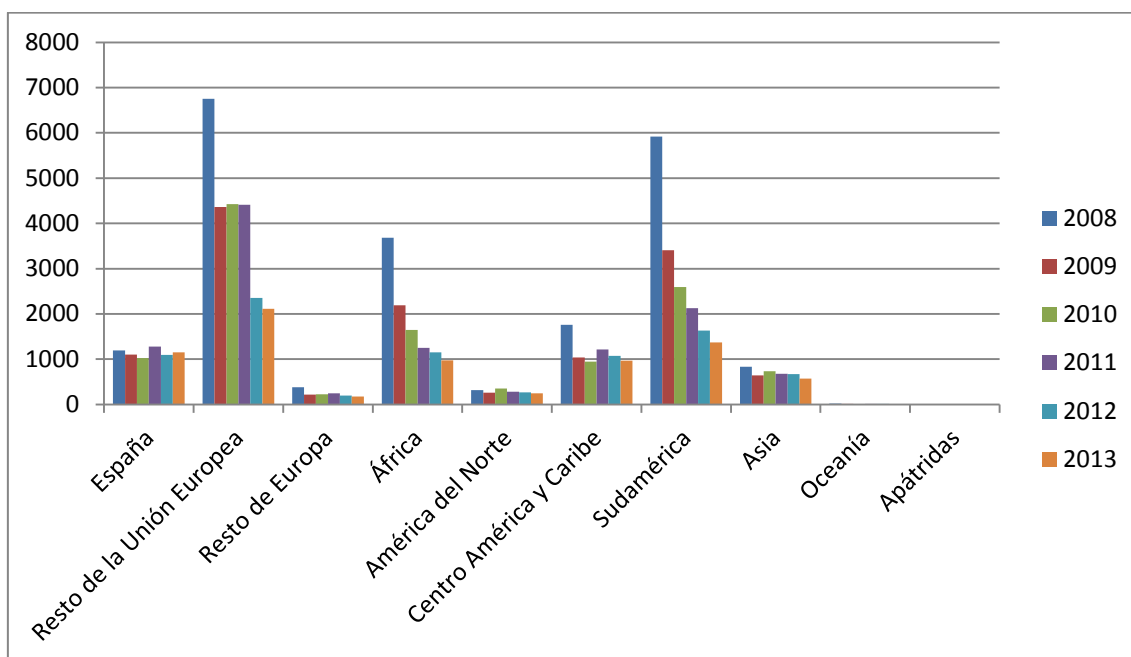


Fuente; Elaborado a partir de los datos del INE. Estadística de migraciones exteriores Serie 2008-2014S1. Bajas de inmigrantes en Castilla y León por sexo. Unidades: movimientos migratorios.

En este gráfico obtenido a partir de los datos del INE se puede ver la evolución entre 2008-2013 de la cantidad de hombres y mujeres que se van de Castilla y León al resto de países del mundo.

Los hombres se van más que las mujeres en búsqueda de nuevas oportunidades de trabajo fuera del país.

**Gráfico 2.5.5 Flujo de inmigración procedente del extranjero por grupos de nacionalidad (agrupación de países).**



Fuente: Elaborado a partir de los datos del INE Estadística de migraciones exteriores. Serie 2008-2013. Unidades: movimientos migratorios.

En este gráfico se ve claro una tendencia a la baja de la llegada de inmigrantes del resto de países del mundo a la Comunidad de Castilla y León.

De donde más inmigrantes vienen a la Comunidad de Castilla y León son de Europa, donde se puede ver una caída a lo largo de los años como consecuencia de la crisis.

Los inmigrantes de origen sudamericano son los segundos que más vienen a Castilla y León en búsqueda de trabajo pero su evolución en estos años también ha sido decreciente.

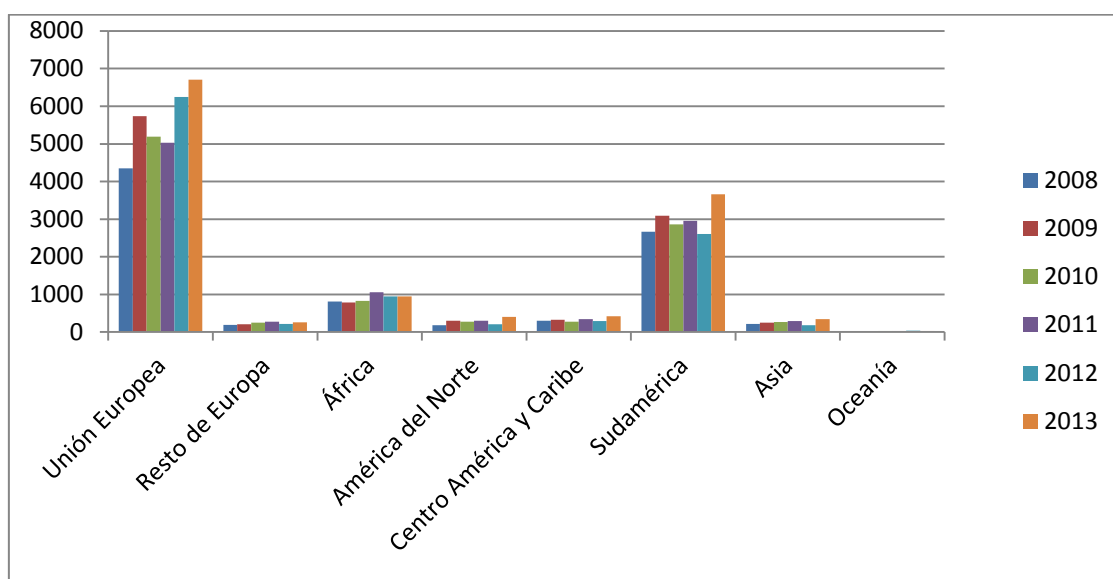
Los inmigrantes de origen africano son sobre todo de procedencia de Marruecos, debido a la cercanía con respecto a España, su evolución es también decreciente.

Los extranjeros asiáticos son de origen chino sobre todo, su evolución es decreciente pero no tan acusada como el resto.

Los inmigrantes que menos han venido son de Oceanía y apátridas casi nulos.



**Gráfico 2.5.6 Flujo de emigración con destino al extranjero, por grupos de país de destino (agrupación de países).**

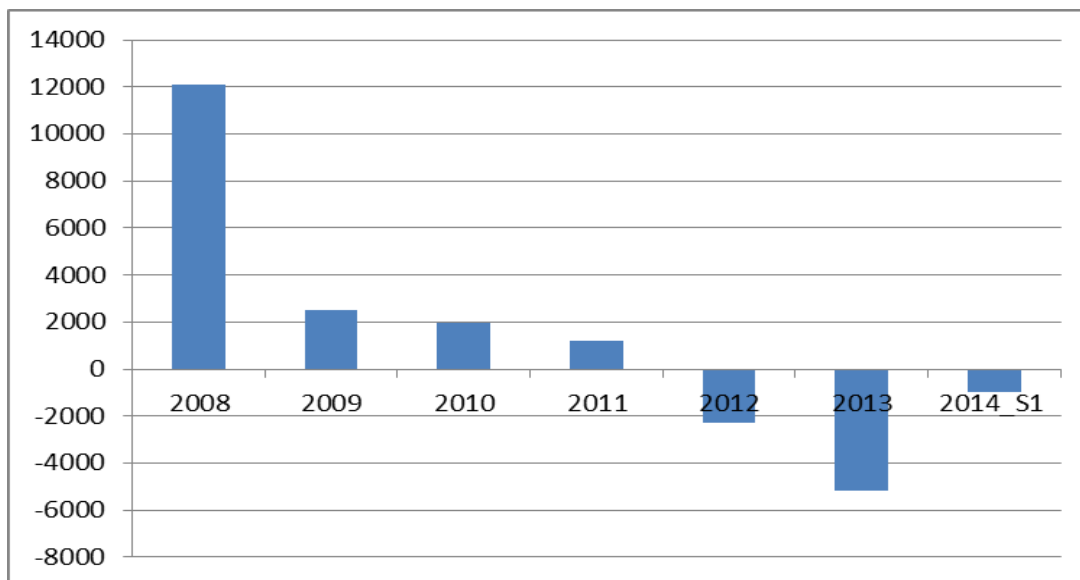


Fuente: Elaborado a partir de los datos del INE Estadística de migraciones exteriores. Serie 2008-2013. Unidades: movimientos migratorios.

Aparece representado el periodo entre 2008-2013 a través de los datos obtenidos del INE, se ve claro una tendencia creciente de la salida de gente de la Comunidad como consecuencia de la crisis. Al no haber trabajo en la Comunidad hace que la gente se vaya a otros países en búsqueda de nuevas oportunidades de trabajo.

Sobre todo se puede apreciar la salida de la gente a países cercanos al nuestro así como a países más desarrollados, con posibilidades de trabajo más que las que existen en la Comunidad. Donde más se va la gente es a países de la Unión Europea, luego a Sudamérica y donde menos van es Asia así como a Oceanía casi nula.

**Gráfico 2.5.7 Flujo de inmigración por año, Comunidad Autónoma Castilla y León, saldo exterior.**



Fuente; Elaborado a partir de los datos del INE. Serie 2008-2014S1. Saldo exterior de Castilla y León. Unidades: movimientos migratorios.

En este gráfico se puede observar la evolución a lo largo del tiempo entre 2008-2014-S1, como el saldo exterior de Castilla y León es positivo hasta el 2011 a partir de ese año es negativo. El saldo es positivo debido a la cantidad de inmigrantes que vienen a Castilla y León en búsqueda de nuevas oportunidades laborales. A partir de 2012 se produce una salida mayor de población hacia el exterior de España que los que vienen a la Comunidad por eso es negativo.

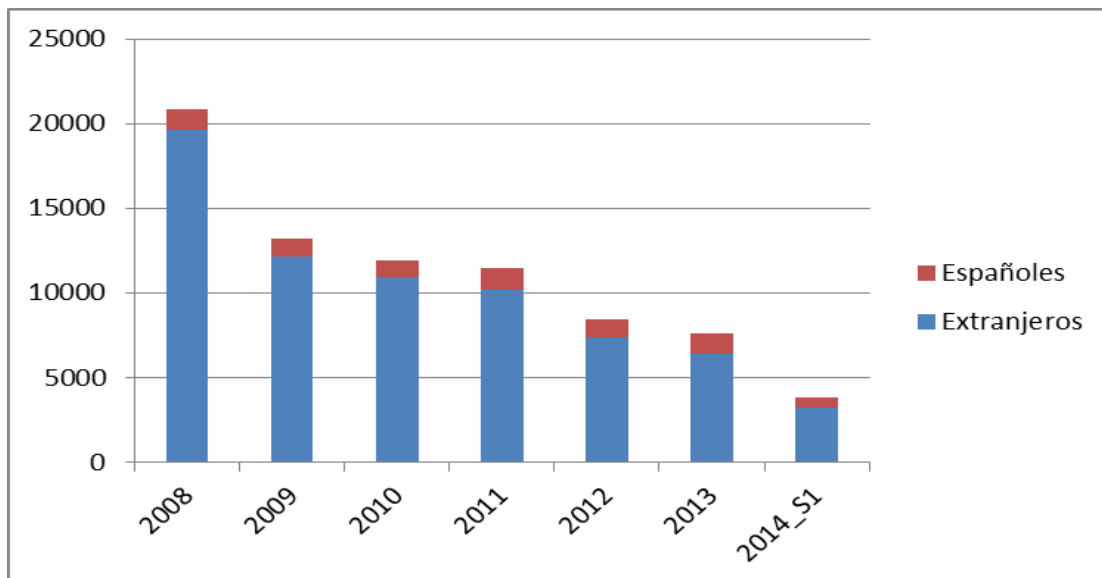
**Gráfico 2.5.8 Flujo de migración por año, procedencia Castilla y León teniendo en cuenta la nacionalidad.**



Fuente: Elaboración propia a partir de datos del INE. Serie 2008-2014S1. Estadística de migraciones exteriores. Procedencia Castilla y León por nacionalidad. Unidades: movimientos migratorios.

En este gráfico se ve representado una evolución creciente de salida de españoles y extranjeros hasta el año 2013, es mayor salida de extranjeros que de españoles que se van a otros países fuera de España. Como en la Comunidad la situación laboral no es buena y se destruyen muchos puestos de trabajo los inmigrantes retornan a sus países o a otros en búsqueda de nuevas oportunidades de trabajo. Al igual que la población española se van a buscar nuevas oportunidades fuera del país.

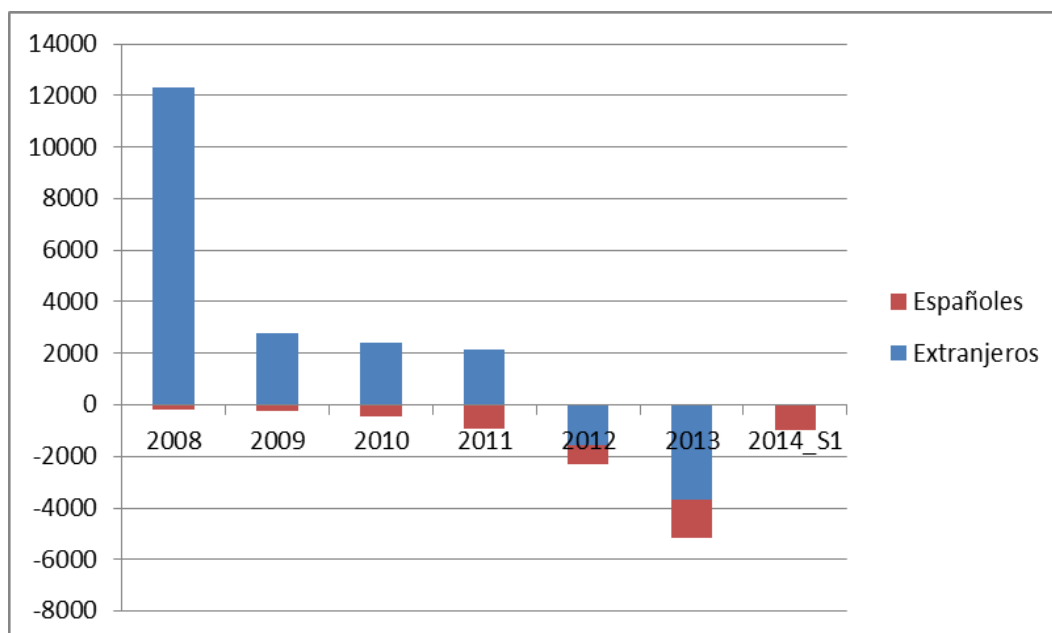
**Gráfico 2.5.9 Flujo de migración por año, destino Castilla y León teniendo en cuenta la nacionalidad.**



Fuente: Elaboración propia a partir de datos del INE. Serie 2008-2014S1. Estadística de migraciones exteriores. Destino Castilla y León por nacionalidad. Unidades: movimientos migratorios.

En este gráfico se ve representada una evolución decreciente de entradas de extranjeros como consecuencia de la crisis, es mayor la entrada de extranjeros que viene de otros países a Castilla y León que de españoles que retornan.

**Gráfico 2.5.10 Flujo de inmigración por año, Castilla y León, saldo exterior por nacionalidad.**



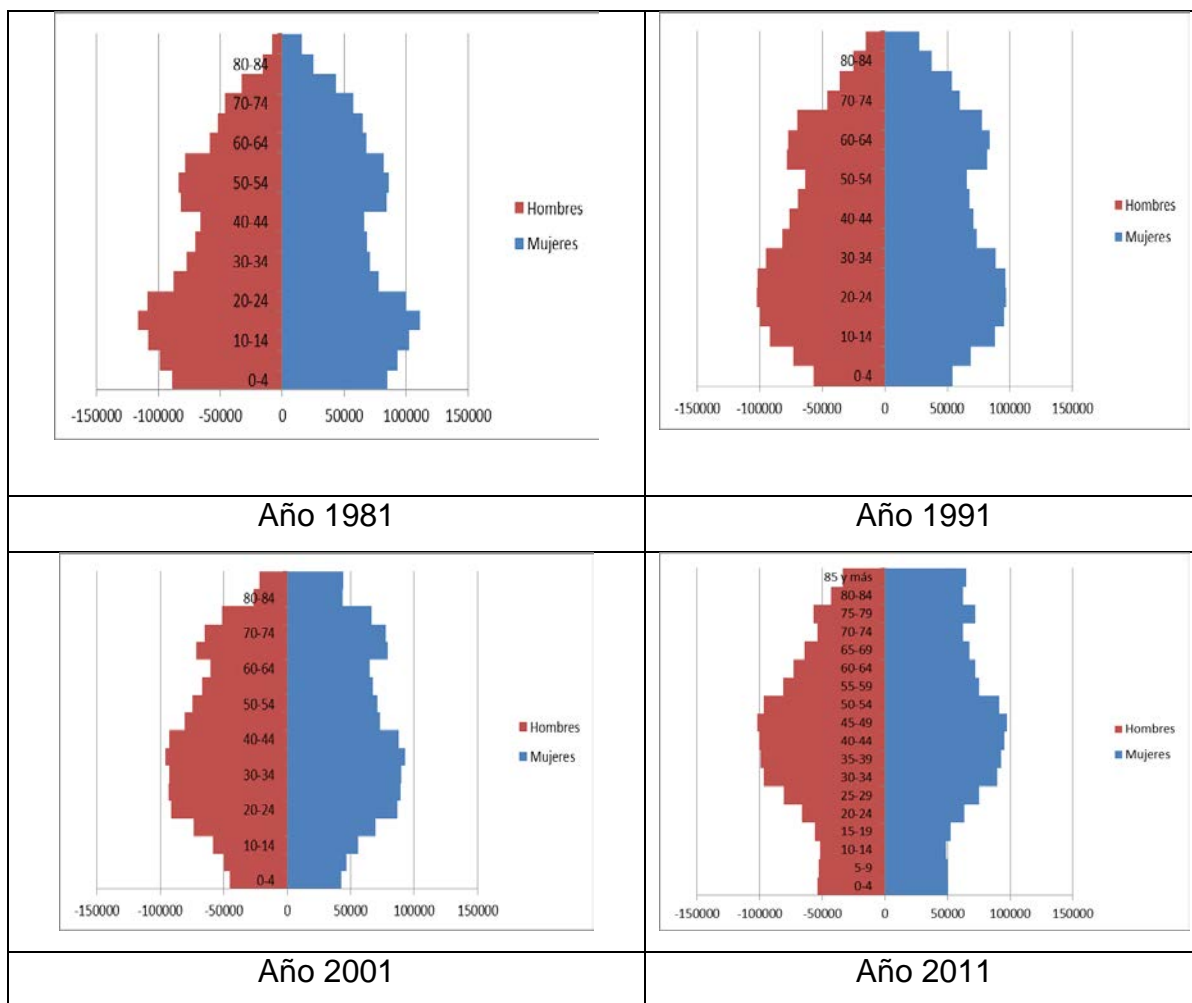
Fuente; Elaborado a partir de los datos del INE. Estadística de migraciones exteriores. Serie 2008-2014S1. Saldo exterior de Castilla y León por nacionalidad. Unidades: movimientos migratorios

El saldo de los españoles es negativo en todo el periodo analizado, es más la gente que se va que la que viene del exterior a Castilla y León. En cambio el saldo de los extranjeros es positivo vienen más que los que se van excepto a partir de 2012, donde el saldo es negativo se van más que los que vienen debido a que no encuentran un puestos de trabajo en la Comunidad.

## 2.6 PIRÁMIDES POBLACIONALES

Para el estudio de la estructura poblacional se va a analizar la población en Castilla y León, para ello se hará una comparativa entre las pirámides poblacionales.

Gráficamente en las pirámides se ven los cambios en la población de Castilla y León. Estos datos están tomados del INE.



Fuente; Elaborado a partir de los datos del INE .Cifras de población. Principales series desde 1971. Población residente por sexo y grupo de edad. Unidades: personas

Con las pirámides de población se pueden analizar los cambios demográficos que se han ido produciendo en Castilla y León desde 1981 hasta 2011. Está representada la evolución cada diez años. Estas gráficas están elaboradas a través de los datos, utilizando las cifras de población censada en Castilla y León. Para ello se utilizan los datos censales de la población en los años correspondientes, a fecha 1 de enero de cada año.

-Analizando la natalidad, se puede observar en el gráfico 1 año 1981 es la que mayor base tiene respecto a las demás pirámides, en las siguientes pirámides han disminuido los nacimientos, algo negativo para el futuro de la población activa.

En las pirámides de 2001 a 2011 hay un descenso de la tasa de natalidad en Castilla y León. En 2011 es como consecuencia de la salida de inmigrantes de Castilla y León y de la crisis económica.

-Por otro lado la mortalidad, en el caso de Castilla y León la tasa es alta, como se observa en el gráfico 3 debido a que la Comunidad Autónoma Castilla y León cuenta con una población en edad muy avanzada.

Las pirámides poblacionales de 2001 y 2011, nos encontramos ante una población más envejecida que año 1981.

En la época del baby boom, es cuando más nacimientos hubo entre los años de 1955 a 1975, se ve reflejado en la base de la pirámide de 1981 con su ensanche.

Otro factor que también produce el ensanche de las pirámides de 2001 y 2011 es la población inmigrante que llega a Castilla y León, sobre todo en edades entre 25 y 35 años, que son en las edades que más vienen en búsqueda de trabajo a la Comunidad.

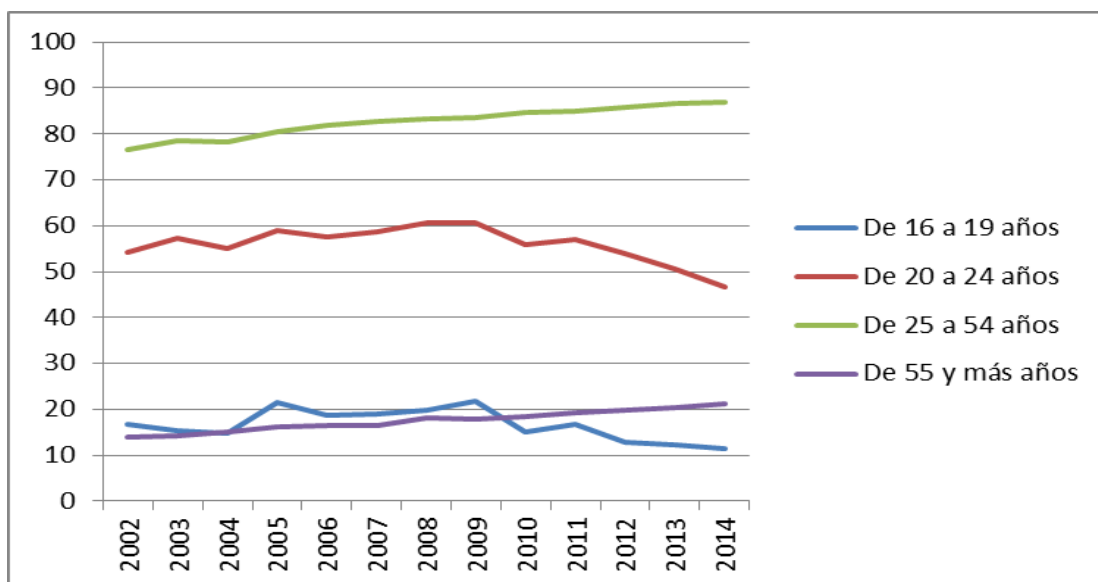
En 2001 se ve en la pirámide el ensanche en las edades de los 20 a los 39, mientras que en la de 2011 diez años más tarde están en la edad de los 30 a los 49, a medida que pasan los años, los niños de la generación del baby boom se van colocando en la parte superior de las pirámides, dentro de veinte años más desde el 2011.

### 3- EL EMPLEO EN CASTILLA Y LEÓN

La población en Castilla y León ha sufrido una importante transformación en sus actividades económicas a las que se dedica en la actualidad, pasando de trabajar en la agricultura y ganadería en su totalidad hace años hasta la actualidad dedicarse a otro tipo de sectores como son los servicios y la industria.

#### 3.1 POBLACIÓN ACTIVA

**Gráfico.3.1.1 Tasa de actividad por grupos de edad en Castilla y León 2002-2014.**



Fuente: Elaboración propia, a partir datos INE. EPA tasa de actividad por grupo de edades.

Como se puede ver en el gráfico, está representada la evolución la tasa de actividad por grupos de edad. En los grupos de edad más jóvenes la tasa de actividad experimenta más cambios. Comienzan a trabajar abandonando sus estudios en etapas expansivas, sin embargo en épocas de crisis económica los jóvenes retornan sus estudios al no encontrar con facilidad un puesto de trabajo.

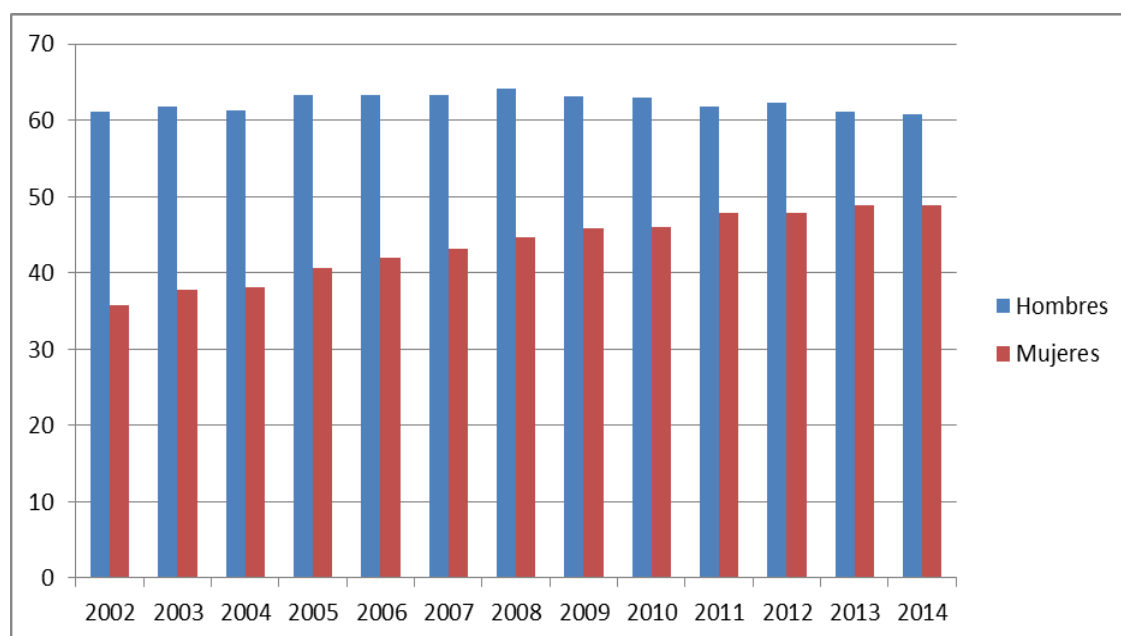
La tasa de actividad que más ha bajado en Castilla y León es la del grupo de edad de 16 a 19 años.



La tasa que más ha crecido en los últimos años es la del grupo de edad de 25 a 54 años, a partir de los 25 años las personas ya han completado sus estudios y se encuentran más preparadas para encontrar un puesto de trabajo.

La tasa de actividad de 20 a 24 evolución creciente hasta la crisis y a partir de entonces un descenso debido a que los jóvenes se van a otros lugares a buscar nuevos trabajos fuera de la Comunidad Autónoma de Castilla y León o bien porque se ponen otra vez a estudiar para mejorar sus conocimientos y así encontrar un puesto de trabajo.

**Gráfico 3.1.2 Tasa de actividad por sexos en Castilla y León. Años 2002-2014.**

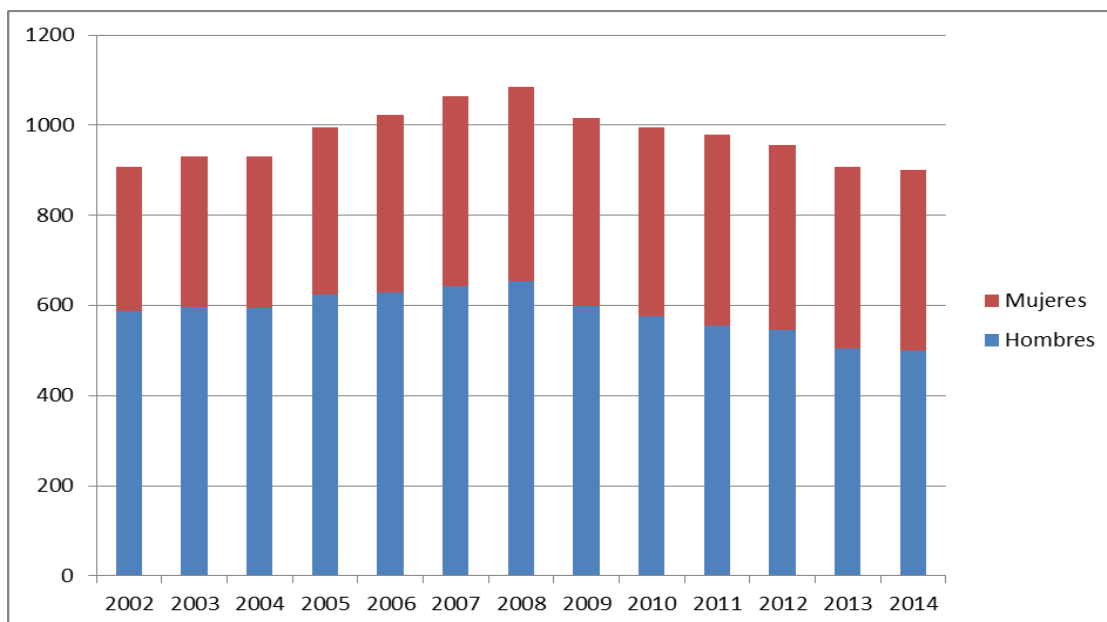


Fuente: Elaboración propia a partir datos INE.EPA tasa de actividad por sexo.

En este gráfico aparece la tasa de actividad de los hombres y las mujeres siendo mayor la de los hombres frente a las mujeres, en los hombres se ve un crecimiento hasta el 2008 y luego un descenso hasta el 2014, en las mujeres un crecimiento hasta el 2014.

### 3.2 POBLACIÓN OCUPADA

**Gráfico 3.2.1 Ocupados por sexo en Castilla y León y total.**

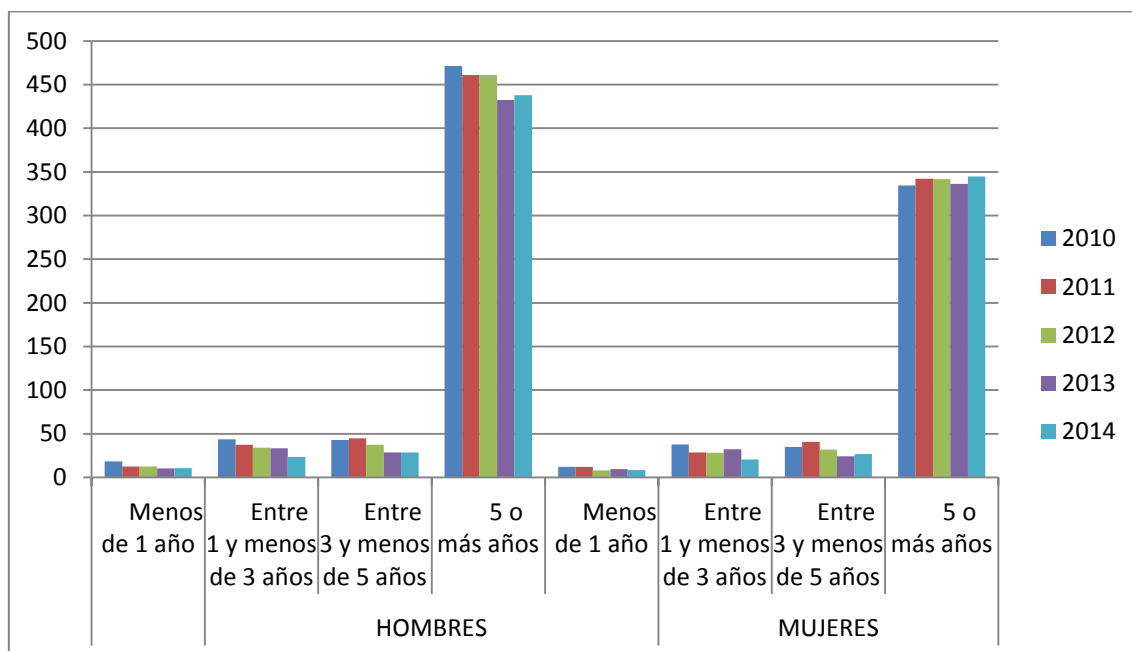


Fuente; elaboración propia datos INE. A través EPA ocupados de Castilla y León por sexos. Unidades: Miles Personas.

En este gráfico se puede ver la población ocupada de Castilla y León entre los años 2002 y 2014. Un crecimiento de los ocupados hasta el 2008 como consecuencia de la expansión económica y luego una caída hasta el 2014 como consecuencia de la crisis que sufre la Comunidad Autónoma de Castilla y León.

En este gráfico también podemos ver los ocupados por sexos donde hay más hombres ocupados que mujeres.

**Gráfico 3.2.3 Ocupados Castilla y León y según el tiempo de residencia en el municipio y por sexo.**



Fuente; elaboración propia datos INE. Estadística de Movilidad Laboral y Geográfica. Serie 2010-2014 (Base poblacional 2011. Resultados de Castilla y León por sexo). Unidades: miles de personas.

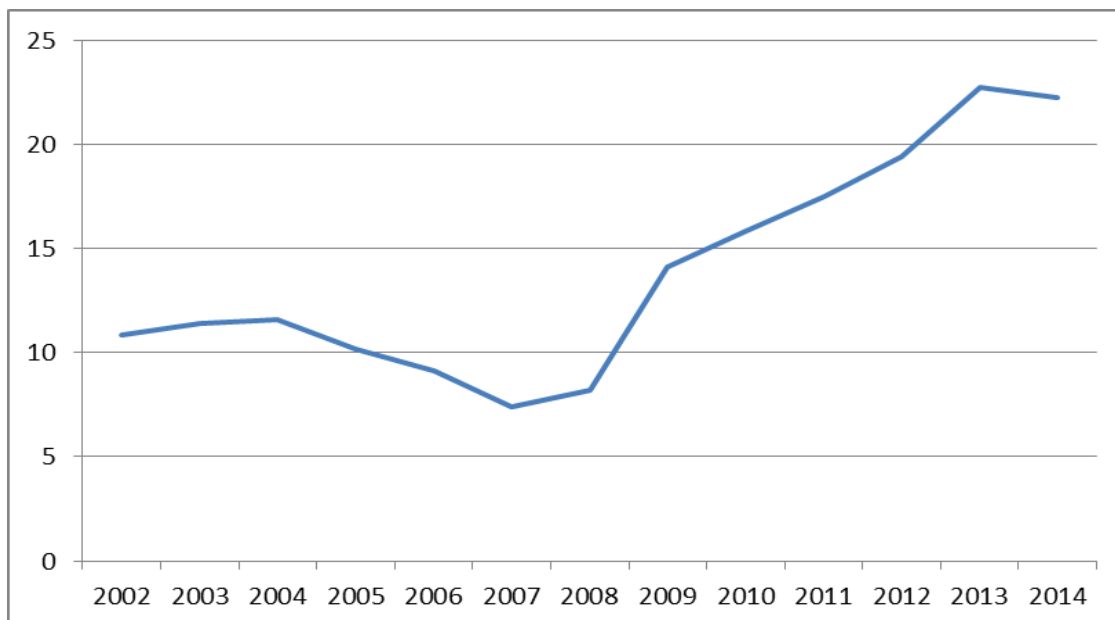
En este gráfico, podemos observar la movilidad de la población por sexos de esta Comunidad Autónoma. Está representado el tiempo que llevan residiendo en la Comunidad y que están trabajando durante el periodo 2010-2014.

Si observamos en el gráfico los ocupados que residen 5 o más años se produce: un descenso en los hombres, mientras que en las mujeres sube y luego baja.

### 3.3 POBLACIÓN PARADA.

El siguiente gráfico muestra la evolución de la tasa de paro en Castilla y León desde 2002.

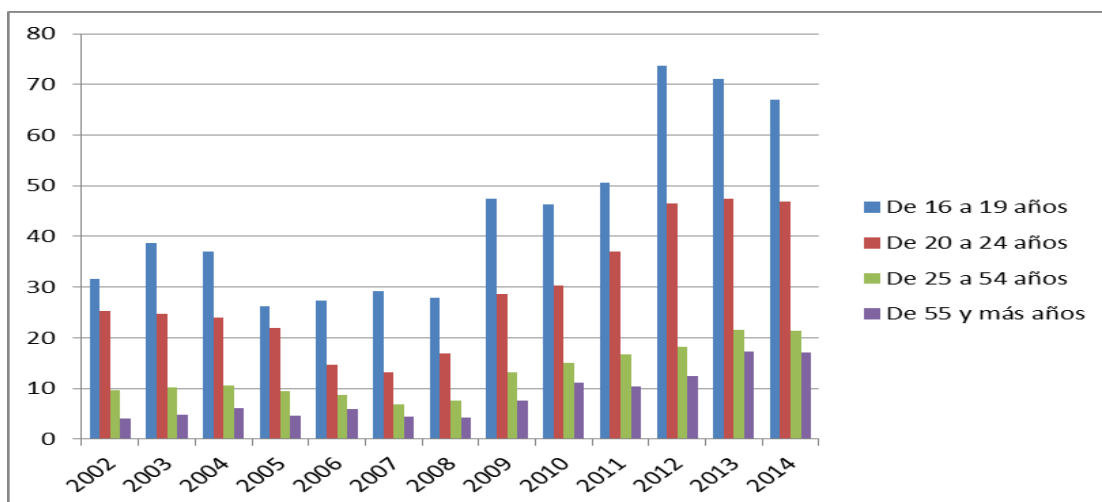
**Gráfico 3.3.1 Evolución de la tasa de paro en Castilla y León.**



Fuente: Elaboración propia, a partir datos INE. Tasa de paro de castilla y león obtenido de la EPA.

En este gráfico aparece la evolución del paro, entre los años 2002 y 2014, se produce un descenso del mismo en la etapa de expansión hasta el año 2007 y luego un ascenso del paro como consecuencia de la crisis.

**Gráfico 3.3.2. Tasa de paro por edad en Castilla y León.**



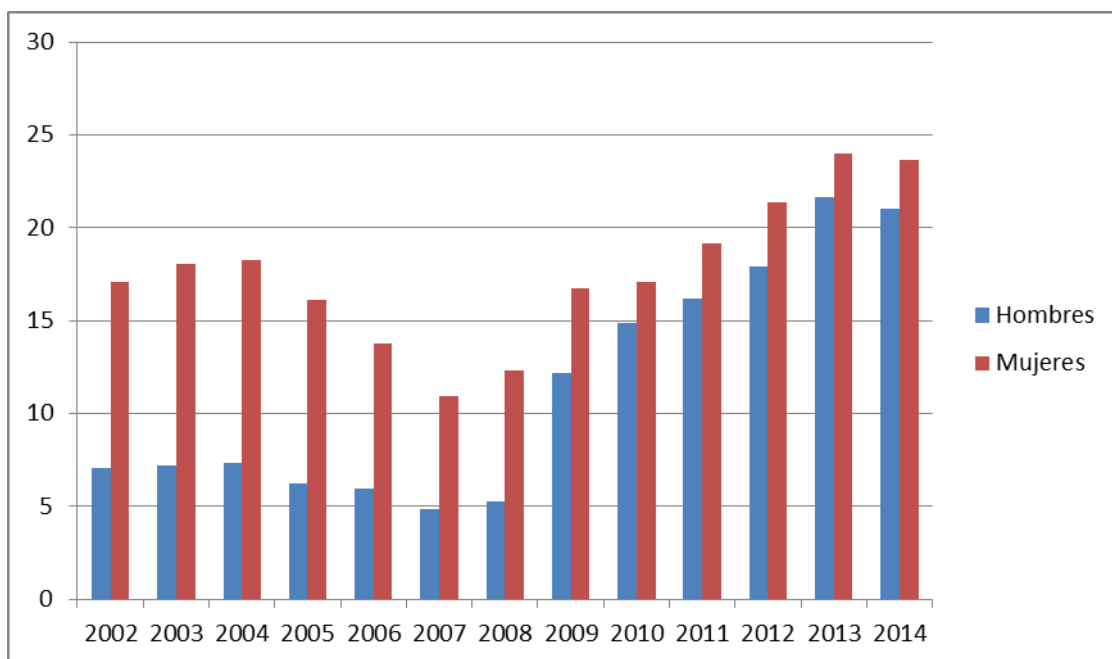
Fuente: Elaboración propia a partir datos INE. Tasa de paro de Castilla y León obtenido de la EPA por edades.

En este gráfico aparece representada la tasa de paro por grupos de edades, se puede observar un descenso hasta el 2007 con la expansión y un aumento como consecuencia de la crisis a partir de ese año.

Es importante analizar la tasa de paro por edad; el grupo más afectado es el de los más jóvenes, de 16 a 19 años, aunque también afecta mucho al grupo de 20 a 24 años en Castilla y León. El grupo de edad que menor tasa de paro tiene es el de 55 y más años.

Por lo tanto el paro en Castilla y León afecta en mayor medida a los jóvenes que son los que más dificultades tienen a la hora de encontrar trabajo.

**Gráfico 3.3.3 Tasa de paro por sexo en Castilla y León**

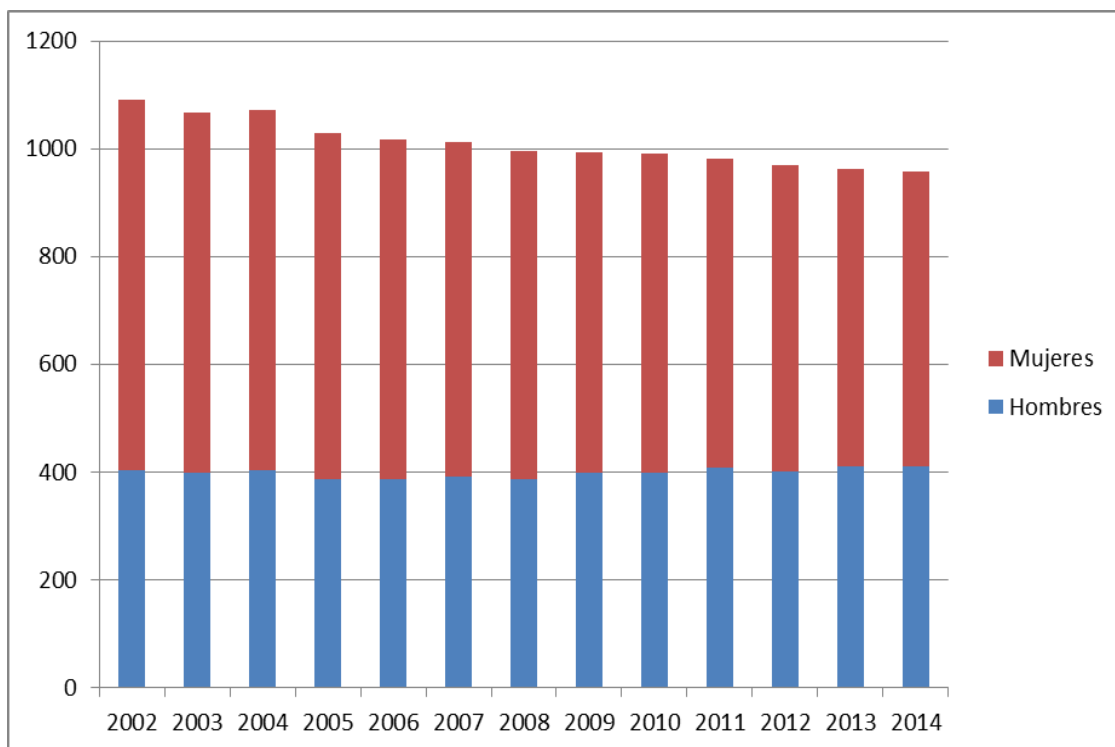


Fuente: Elaboración propia, a partir datos INE. Tasa de paro de Castilla y León obtenido de la EPA por sexo, unidades; tasas.

En este gráfico aparece representada la tasa de paro por sexos donde se ve que las mujeres tienen una tasa de paro mayor que los hombres, las mujeres tienen más dificultades a la hora de encontrar trabajo. Si observamos el conjunto del gráfico hay un descenso hasta el 2007 y un aumento debido a la crisis económica.

### 3.4 POBLACIÓN INACTIVA

**Gráfico 3.4.1 Población inactiva por sexo en Castilla y León y total**



Fuente; elaboración propia a partir de los datos INE. A través EPA de los inactivos de Castilla y León por sexos. Unidades: Miles Personas.

En este gráfico vemos el total de la población inactiva, como ha experimentado un descenso a lo largo de los años entre el 2002 y el 2014. Si comentáramos el gráfico por sexo hay más mujeres inactivas que hombres aunque han ido descendiendo con los años. Muchas mujeres no buscan trabajo porque son amas de casa o se quedan al cuidado de los hijos.

## 4-CONCLUSIONES

Con este trabajo de fin de grado he analizado la estructura de la población de Castilla y León y el empleo en Castilla y León.

-Con respecto a la estructura de la población obtenemos las siguientes conclusiones: la natalidad de la población ha descendido desde el 2008, es debido a la crisis y a la salida de los inmigrantes de la Comunidad, la mortalidad cada vez es mayor hay más población en edad avanzada y la esperanza de vida es cada vez mayor .El crecimiento vegetativo es negativo desde 1988 hasta el 2014 en Castilla y León.

La gente se va de la Comunidad Autónoma de Castilla y León a otras Comunidades en búsqueda de oportunidades de trabajo, cada vez viene menos gente a Castilla y León incluso desde el exterior del país. Los movimientos de población que se observan son hombres entre edades de 16-64 años que se van de la Comunidad a buscar trabajo a otros lugares donde lo encuentren. Las mujeres cada vez abandonan más la Comunidad para buscar oportunidades laborales fuera de aquí pero en menor medida que los hombres. Tanto el saldo interior como el exterior de la Comunidad es negativo debido a que las salidas son mayores que las entradas de población.

-Con respecto al desempleo en Castilla y León: afecta a los jóvenes de la Comunidad y a las mujeres que son los que más problemas tienen para encontrar trabajo aquí, lo que les obliga a salir de la Comunidad Autónoma de Castilla y León a buscar nuevas oportunidades laborales en otras Comunidades y en el exterior del país.

La crisis sufrida en la Comunidad hace que muchos puestos de trabajo se hayan destruido y esto haya afectado en mayor medida a los inmigrantes que se encuentran en la Comunidad, porque estos desarrollaban esos puestos de trabajo con menor cualificación que surgieron en época de expansión y con la crisis han desaparecido, lo que les obliga a salir de la Comunidad hacia otros lugares con más expectativas laborales.

## 5-BIBLIOGRAFÍA.

-Inmigración y emigración <http://www.empleo.gob.es/es/estadisticas/index.htm>

-INE base, dentro de Estadística de variaciones residenciales, serie desde 1998-2013, variaciones residenciales interiores, exteriores y saldos. Fecha de extracción:5-4-2015.Enlace;

<http://www.ine.es/jaxi/menu.do?type=pcaxis&path=/t20/p307/serie&file=pcaxis>

-INE base dentro Fenómenos demográficos , Movimiento natural de población (natalidad, mortalidad). Principales series desde 1941. Fecha de extracción 1-6-2015.

Enlace; <http://www.ine.es/dynt3/inebase/es/index.htm?padre=1123&dh=1>

Enlace; <http://www.ine.es/dynt3/inebase/es/index.htm?padre=1132&dh=1>

-INE base [Fenómenos demográficos](#) , Migraciones (interiores y exteriores) Fecha de extracción 1-6-2015.

Enlace;<http://www.ine.es/jaxi/menu.do?type=pcaxis&path=/t20/p277/prov/e01/&file=pcaxis>

-INE base dentro mercado laboral (EPA). Resultados por comunidades autónomas (ocupados, parados, activos, inactivos) Fecha de extracción 1-5-2015.Enlace;[http://www.ine.es/dynngs/INEbase/es/operacion.htm?c=Estadistica\\_C&cid=1254736176918&menu=resultados&idp=1254735976595](http://www.ine.es/dynngs/INEbase/es/operacion.htm?c=Estadistica_C&cid=1254736176918&menu=resultados&idp=1254735976595)

-Internet: mercado laboral de castilla y León, Junta de Castilla y León, pdf.Enlace;[http://www.jcyl.es/web/jcyl/binarios/253/239/3.%20Mercado%20Laboral.pdf?blobheader=application%2Fpdf%3Bcharset%3DUTF-8&blobheadername1=Cache-Control&blobheadername2=Expires&blobheadername3=Site&blobheadervalue1=no-store%2Cno-cache%2Cmust-revalidate&blobheadervalue2=0&blobheadervalue3=JCYL\\_Estadistica&blobnocache=true](http://www.jcyl.es/web/jcyl/binarios/253/239/3.%20Mercado%20Laboral.pdf?blobheader=application%2Fpdf%3Bcharset%3DUTF-8&blobheadername1=Cache-Control&blobheadername2=Expires&blobheadername3=Site&blobheadervalue1=no-store%2Cno-cache%2Cmust-revalidate&blobheadervalue2=0&blobheadervalue3=JCYL_Estadistica&blobnocache=true)

-Internet: Movimientos naturales de la población Castilla y León, pdf. Enlace; <http://www.ine.es/prensa/np851.pdf>.