



ANÁLISIS DEL MERCADO DE TRABAJO DE CASTILLA Y LEÓN EN DIFERENTES MOMENTOS DEL CICLO ECONÓMICO

**CURSO DE ADAPTACIÓN AL GRADO DE RELACIONES LABORALES Y
RECURSOS HUMANOS**

AUTOR: MARIA TERESA MARTÍN BAHILLO

TUTELADO POR: DÑA .M .CRUZ MERINO LLORENTE

JULIO 2016

ÍNDICE

1. INTRODUCCIÓN.....	pág.3
2. EVOLUCIÓN DEMOGRÁFICA EN CASTILLA Y LEÓN.....	pág.5
2.1 DISTRIBUCIÓN DE LA POBLACIÓN EN EL TERRITORIO DE CASTILLA Y LEÓN.....	pág.12
2.2 ESTUDIO DE LAS PIRÁMIDES DE POBLACIÓN.....	pág.13
2.3 EL SALDO MIGRATORIO.....	pág.16
3. DINÁMICA DEL MERCADO DE TRABAJO EN CASTILLA Y LEÓN.....	pág.19
3.1 EVOLUCIÓN DE LA POBLACIÓN ACTIVA Y DE LAS TASAS DE ACTIVIDAD.....	pág.20
3.2 ESTUDIO DE LA POBLACIÓN OCUPADA.....	pág.27
3.3 POBLACIÓN PARADA Y EXAMEN DE LAS TASAS DE PARO.....	pág.36
4. CONCLUSIONES.....	pág.42
5. BIBLIOGRAFÍA.....	pág.44

1. INTRODUCCIÓN.

La despoblación es el problema más grave de Castilla y León. El Diccionario de la Real Academia Española define el término despoblación como acción y efecto de despoblar, esto es, de reducir a yermo y desierto lo que estaba habitado, o hacer que disminuya considerablemente la población de un lugar.

Es importante, por tanto, comenzar situando el problema en sus justos términos. La evolución de la población no es un problema específico de nuestra Comunidad, sino algo que atañe a la mayoría de las regiones europeas.

El pasado fue muy diferente. Castilla y León es una de las regiones europeas con una evolución demográfica más débil. Sin embargo, hoy por hoy, compartimos en esta materia retos similares a los de otras muchas regiones europeas. El sentimiento, muy arraigado, de que somos "especiales", de que nuestra situación, a estos efectos, es particular y más preocupante, no tiene respaldo en los datos de los últimos años.

La población es una prioridad estratégica, como lo es en el conjunto de Europa, los últimos datos del último Avance del Padrón, nos animan a adoptar medidas que contrarresten el impacto de la crisis sobre la evolución demográfica.

Castilla y León, con una superficie de 94.224 km², es la Comunidad Autónoma más extensa de España con una población de 2.472.052 habitantes, es decir, es la sexta comunidad de España en cuanto a población. Con 26 habitantes por km² mantiene una muy baja densidad si la comparamos con la densidad de población de España y la de otras Comunidades Autónomas.

Desde el 2009 con datos del Padrón municipal la población de Castilla y León se redujo por sexto año consecutivo hasta situarse en 2.472.052 personas, evidenciando un ejercicio más el grave problema demográfico que sufre la

Comunidad. En concreto, la Comunidad arrancó 2015 con 22.738 personas menos que justo doce meses antes.

Con los últimos datos disponibles de la estadística de migraciones, la pérdida de población de Castilla y León se debió principalmente al saldo vegetativo negativo (diferencia entre nacimientos y muertes) que fue de 7.064 personas y, además, los saldos migratorios dejaron a la región sin otras 7.282 personas.

El objetivo del presente trabajo consiste en exponer los aspectos más destacados de Castilla y León tanto a nivel de población como a nivel de mercado de trabajo.

Es una cuestión muy amplia de forma que hemos buscado dar unas pinceladas que nos muestren una visión global del tema, estableciendo las comparaciones pertinentes con lo sucedido a nivel nacional, intentando justificar en todo momento cada uno de los argumentos con datos estadísticos que ayuden a hacernos una visión tanto cualitativa como cuantitativa de la realidad de nuestra Comunidad.

El trabajo se basa principalmente en el estudio de tres años 1996, 2008 y 2015 que corresponden a distintas fases del ciclo económico.

La justificación de este trabajo se encuentra en la necesidad de conocer la realidad económica y laboral de Castilla y León a la hora de plantear medidas tendentes a modificar la actual situación.

Se ajusta a las competencias específicas del título de Grado de Relaciones Laborales y Recursos Humanos, relativas a Economía y Mercado de Trabajo, cuestiones que todo Graduado en Relaciones Laborales y Recursos Humanos debe conocer y manejar correctamente, independientemente de que trabaje o espere trabajar en empresa pública o privada.

2. EVOLUCIÓN DEMOGRÁFICA EN CASTILLA Y LEÓN.

El análisis de la dinámica poblacional se convierte en esencial para el posterior examen del mercado de trabajo.

Castilla y León presenta una de las tasas brutas de mortalidad más altas de España, por detrás del Principado de Asturias y Galicia, como consecuencia del envejecimiento de su población.

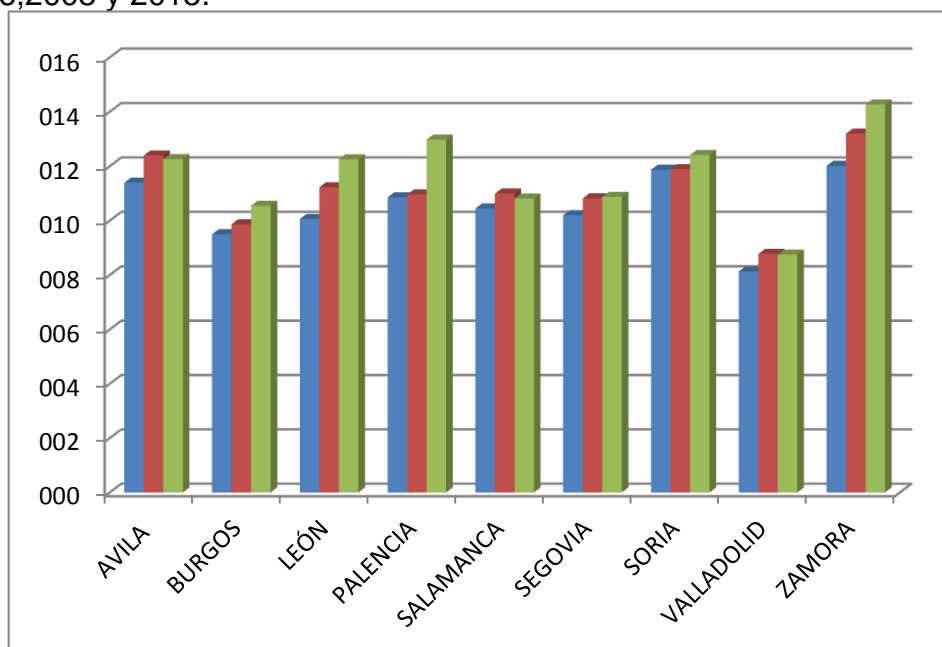
Como señalan Delgado, J.L. y Myro, R. (2013, p. 76), *“la evolución de la mortalidad en España muestra una trayectoria descendente a lo largo de todo el siglo XX pasado de tasas superiores al 25 por mil al inicio del siglo a otras en torno al 9 por mil al comenzar el siglo XXI. Esa disminución de la mortalidad ha corrido paralela a un muy notable y continuo aumento de la esperanza de vida, ampliamente duplicada en el transcurso del siglo, al pasar de 34 a 76 años en los hombres y de 36 a 83 años en las mujeres.”*

Tabla 1: Tasa de mortalidad en las provincias de Castilla y León y España. Años 1996, 2008 y 2015.

	1996	2008	2015
AVILA	11,40	12,40	12,26
BURGOS	9,50	9,87	10,55
LEÓN	10,06	11,23	12,25
PALENCIA	10,86	10,96	12,98
SALAMANCA	10,45	11,00	10,81
SEGOVIA	10,20	10,82	10,88
SORIA	11,87	11,89	12,42
VALLADOLID	8,14	8,78	8,76
ZAMORA	12,02	13,20	14,27
CASTILLA Y LEÓN	10,50	11,12	11,68
ESPAÑA	8,84	8,77	8,46

Fuente: Elaboración propia a partir de los datos del INE.

Gráfico 1: Tasa de mortalidad en las provincias de Castilla y León. Años 1996, 2008 y 2015.



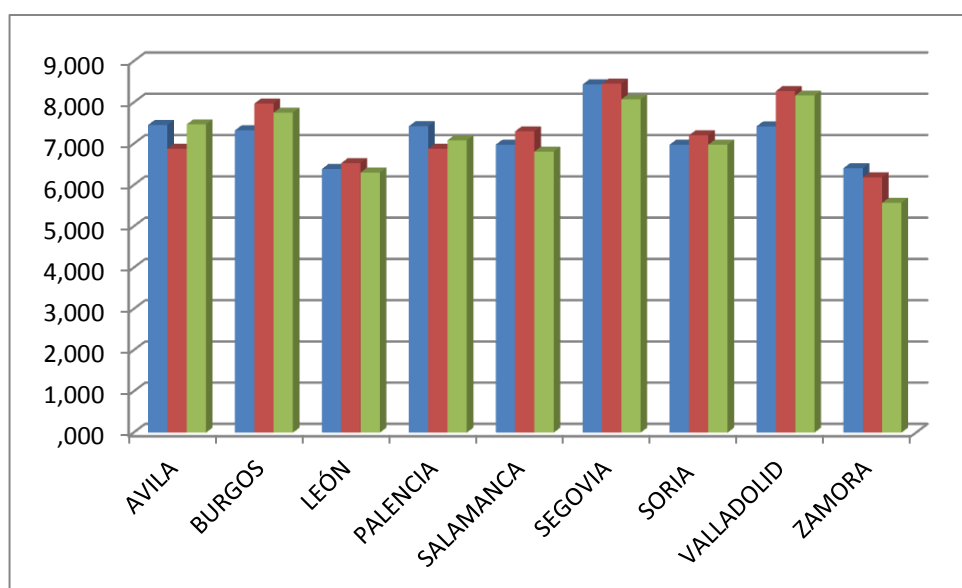
Podemos ver reflejado en el gráfico 1 que tanto Burgos, León, Palencia, Segovia, Soria y Zamora han incrementado su mortalidad en la comparativa que se hace en los tres años de estudio. Con respecto a su entorno, las previsiones para los próximos años 2014-2064 según un estudio llevado a cabo por el INE, si se mantienen las tendencias demográficas actuales, a partir de este año el número de defunciones superaría al de nacimientos lo que se proyectaría en una pérdida de casi un millón de personas en 15 años y cerca de 8 millones en 50 años.

Siguiendo las estadísticas, el número de defunciones durante el periodo del 2014 al 2029 seguirá aumentando principalmente al envejecimiento poblacional llegando a registrar más de seis millones de muertes, un 7% más que en años anteriores. Castilla y León registraría el descenso más elevado de la población, en torno a un -9% seguida de Asturias -8% y Galicia -7%. Por el contrario, la población aumentaría en Madrid, Ceuta y Melilla.

Tabla 2: Tasa de natalidad en las provincias de Castilla y León. Años 1996, 2008 y 2015.

	1996	2008	2015
AVILA	7,46	6,88	7,47
BURGOS	7,33	7,97	7,76
LEÓN	6,39	6,53	6,30
PALENCIA	7,43	6,88	7,09
SALAMANCA	6,98	7,30	6,81
SEGOVIA	8,44	8,46	8,08
SORIA	6,98	7,21	6,98
VALLADOLID	7,42	8,28	8,17
ZAMORA	6,41	6,19	5,57
CASTILLA Y LEÓN	7,20	7,30	7,13
ESPAÑA	9,17	10,94	9,14

Gráfico 2: Tasa de natalidad en las provincias de Castilla y León. Años 1996, 2008, 2015.



Fuente : Elaboración propia a partir de los datos del INE

En relación al gráfico 2, la tasa de natalidad minoró en el 2015 comparándola en todas las provincias de Castilla y León, excepto en Palencia, haciendo el comparativo con el año 2008.

Excepto en Palencia y Zamora las tasas de natalidad aumentaron en 2008 con respecto al año 1996, lo que puede explicarse por la mayor tasa de natalidad de población extranjera y también por la situación económica.

Sin embargo en 2015 disminuyeron sus valores en todas sus provincias con la excepción de Palencia.

Durante el año 2015 nacieron en Castilla y León 17.827 niños/niñas y en 2008, nacieron 20.078 lo que supone un descenso del 11,21%.

La misma tendencia se observa a nivel nacional, con 454.648 nacidos durante 2015 y 425.715 en 2014, lo que supone una variación interanual muy similar a la de Castilla y León.

La tasa bruta de natalidad (TBN), definida como el número de nacimientos por cada mil habitantes, en 2015 fue de 7,11, menor que la registrada en 2008 7,54, e inferior a la media nacional 9,11. Por provincias, las tasas más altas

corresponden a Segovia (8,08) y Valladolid (8,17) y las más bajas a Zamora (5,57) y León (6,30).

El descenso de los nacimientos se produce entre otros factores, como consecuencia de una menor fecundidad. La tasa de fecundidad TF, esto es, nacidos por cada 1000 mujeres en edad de procrear, ha descendido en Castilla y León a 33,25 en 2015 desde los 34,64 del año anterior; por provincias, los valores oscilan entre los 28,67 de Zamora y los 33,25 de Burgos. El comportamiento es similar al registrado en España con un descenso progresivo desde finales de los años 70, una recuperación parcial desde los 90 y un retroceso en los tres últimos años.

Asimismo, disminuyó la media de hijos o hijas por mujer a 1,13, siendo inferior a la media de España (1,27), situándose por debajo de la cifra necesaria para asegurar el recambio de la población. La edad media de maternidad en Castilla y León fue de 32,26 años.

Tabla 3: Población en las provincias de Castilla y León. Años 2014 y 2015.

	2015	2014
AVILA	164.925	167.015
BURGOS	364.002	366.900
LEÓN	479.395	484.694
PALENCIA	166.035	167.609
SALAMANCA	339.395	342.459
SEGOVIA	157.570	159.303
SORIA	91.006	92.221
VALLADOLID	526.288	529.157
ZAMORA	183.436	185.432
Total Nacional	46.624.382	46.771.341

Fuente: Elaboración propia a partir de los datos del INE

En relación a la tabla 3 todas las provincias de Castilla y León han perdido población entre 2014 y 2015.

Castilla y León registró, junto a Asturias y Castilla-La Mancha, el mayor descenso de la población en términos relativos, con un 1 por ciento menos, según la Estadística del Padrón Continuo a 1 de enero de 2015 publicada por el Instituto Nacional de Estadística (INE).

Además, Castilla y León registró la segunda mayor caída de la población en términos absolutos, con 24.049 ciudadanos menos entre el 1 de enero de 2014 (2.494.790 ciudadanos) y la misma fecha de 2015 (2.470.741). Según esta estadística, la población disminuyó en el último año en todas las comunidades autónomas, con excepción de Baleares y Murcia. Así, Valencia (-27.673), Castilla y León (-24.049) y Castilla-La Mancha (-20.093) registraron las mayores reducciones de población mientras que los menores descensos correspondieron a País Vasco (-90 personas), Navarra (-636) y La Rioja (-2.184).

Por provincias, la mayor parte de la población reside en Valladolid, con 526.223 habitantes, seguida de León (478.974), Burgos (363.885), Salamanca (339.167), Zamora (183.434), Palencia (166.001), Ávila (164.760), Segovia (157.312) y Soria (90.985).

Cae la población extranjera un 8,3 por ciento en Castilla y León (-6,1 por ciento en España), con 12.120 ciudadanos menos que en enero de 2015, y alcanzó un total de 134.698, el 5,5 por ciento sobre el total de la población inscrita en la Comunidad (10,1 por ciento en España).

En 2015 nacieron en Castilla y León 17.886 niños, de los cuales 9.395 fueron varones y 8.491 mujeres. En 2015 nacieron 2.191 niños menos que en 2008, es decir un 10,91% de nacimientos menos.

Tabla 4: Nacidos y tasa de natalidad en Castilla y León. Años 1996, 2008 y 2015.

CASTILLA Y LEÓN			
	1996	2008	2015
Nacidos	17.767	20.077	17.886
Tasa natalidad	7,10 ‰	7,94‰	7,20‰

Fuente: Elaboración propia a partir de los datos del INE

La tasa de natalidad en España (número de nacimientos por cada mil habitantes en un año) fue en 2015 del 7,20‰. El hecho de que España tenga un índice de fecundidad inferior a 2,1 por mujer (fecundidad de reemplazo), supone que no se garantiza una pirámide de población estable.

España tiene una natalidad muy baja, en 2015 fue el país número 184 en tasa de natalidad y el 182 en Índice de Fecundidad de los 192 países publicados por DatosMacro.com.

Las tasas de mortalidad más bajas en España en 2015 son las de Madrid y Canarias, con un 6,8‰, frente al 12,2‰ de Asturias o el 11,18‰ de Castilla y León. Según fuentes del Instituto Nacional de Estadística, en el año 2015 fallecieron en España 395.045 personas.

Tabla 5: Muertes y tasa de mortalidad en Castilla y León.

CASTILLA Y LEÓN			
	1996	2008	2015
Muertes	25.118	27.353	27.787
Tasa mortalidad	10,04 ‰	10,82 ‰	11,18 ‰

Fuente: Elaboración propia a partir de los datos del INE.

Esta cifra representa una tasa de mortalidad del 8,5‰ sobre el total de la población y supone un incremento del 1,2% respecto a las muertes acaecidas en el año 2015. Esta tasa representa un 1,5‰ menos que la media de los países de la UE, que se sitúa en el 10,2‰.

Por comunidades autónomas las defunciones en 2015 crecieron en todas las regiones, excepto en Cataluña, Extremadura, Galicia, Madrid y Ceuta.

En la comunidad de Castilla y León fallecieron 27.787 personas en 2015, lo que representó una tasa bruta de mortalidad del 11,18‰, 2,5 puntos por mil superior a la media nacional, del 8,5‰.

2.1. DISTRIBUCIÓN DE LA POBLACIÓN EN EL TERRITORIO DE CASTILLA Y LEÓN.

Según Caballero Fernández-Rufete, P. et al (2012, p.510), “el modelo de distribución espacial de la población en Castilla y León se explica a través de tres factores fundamentales:

- por un lado, la desaparición o despoblación de los municipios de la zona rural, en torno a las cuales se ha organizado tradicionalmente el mundo rural.

- por otro lado, el estancamiento y debilidad de las áreas comarcales más reconocidas.

- por último, la consolidación de las zonas urbanas como principal elemento de articulación territorial. La concentración de la población en las ciudades y alrededor de ellas en las zonas periurbanas ha enfatizado el gran contraste entre las zonas urbanas muy pobladas y las zonas rurales muy despobladas. Las ciudades concentran el 52,29% de la población y el 64,59% si se añaden los residentes de las zonas periurbanas. Por el contrario, sólo el 22,94% de la población reside en zonas rurales.

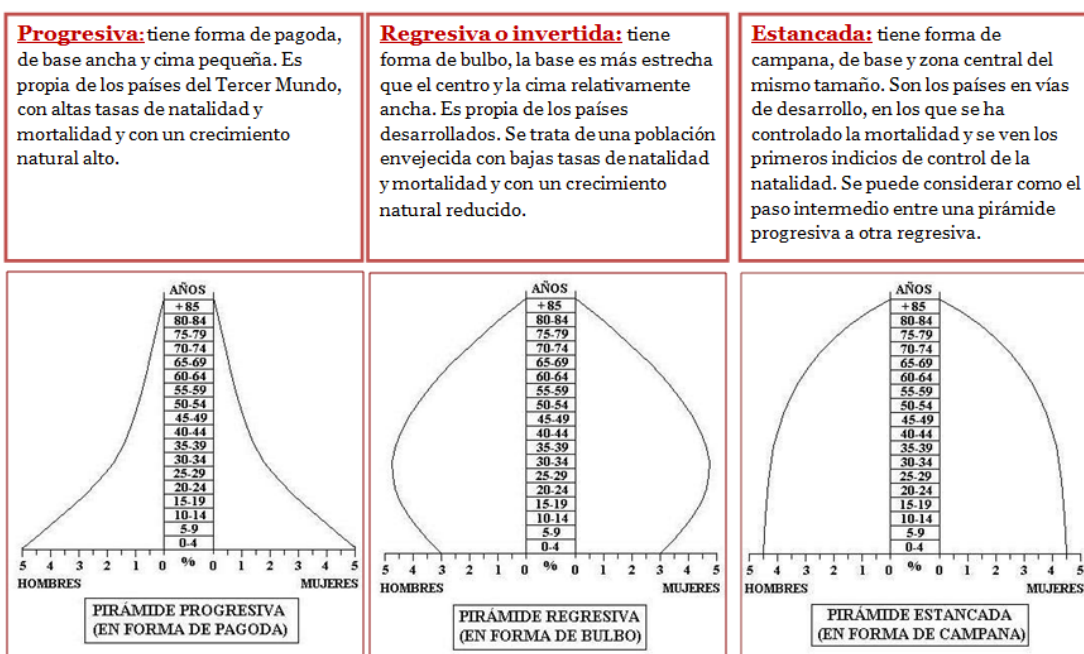
Así, la despoblación del mundo rural en Castilla y León es una realidad en la que 1.749 municipios se sitúan por debajo del umbral de despoblación (menos de 15 habitantes por kilómetro cuadrado)”.

Como consecuencia, se deriva que la estructura territorial de Castilla y León concentra en las ciudades el mayor porcentaje de la población, frente a las zonas rurales.

La despoblación del mundo rural es una realidad en Castilla y León, aunque las mujeres del medio rural han demostrado comportamientos y desarrollado actitudes cada vez más similares a la de las urbes. Se hace necesario desde los ámbitos público y privado sentar bases que fomenten e impulsen las oportunidades que aún ofrece el medio rural como generador de rentas y empleo, y de esta forma mantener y/o atraer a población a su territorio.

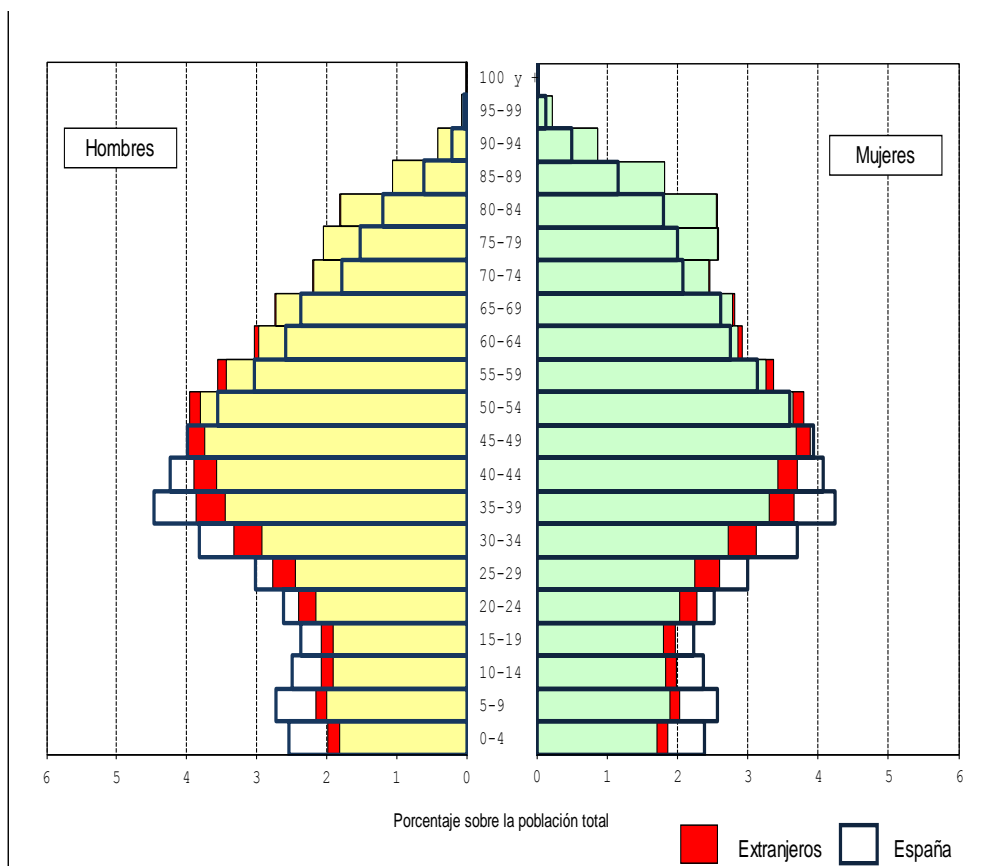
2.2 ESTUDIO DE LAS PIRÁMIDES DE POBLACIÓN.

En base a la clasificación de los tres tipos de pirámides de población, tomado de Muñoz Delgado, M.C. (2008, pp.302-303), se hace un estudio comparativo de Castilla y León y España.



La pirámide de población de Castilla y León muestra un patrón correspondiente a una población madura. Con una base estrecha, que refleja la disminución de natalidad, y un ensanchamiento progresivo hacia el centro para disminuir lentamente hasta el vértice, como consecuencia de la disminución de la tasa de mortalidad y el aumento de la esperanza de vida, características propias de países desarrollados.

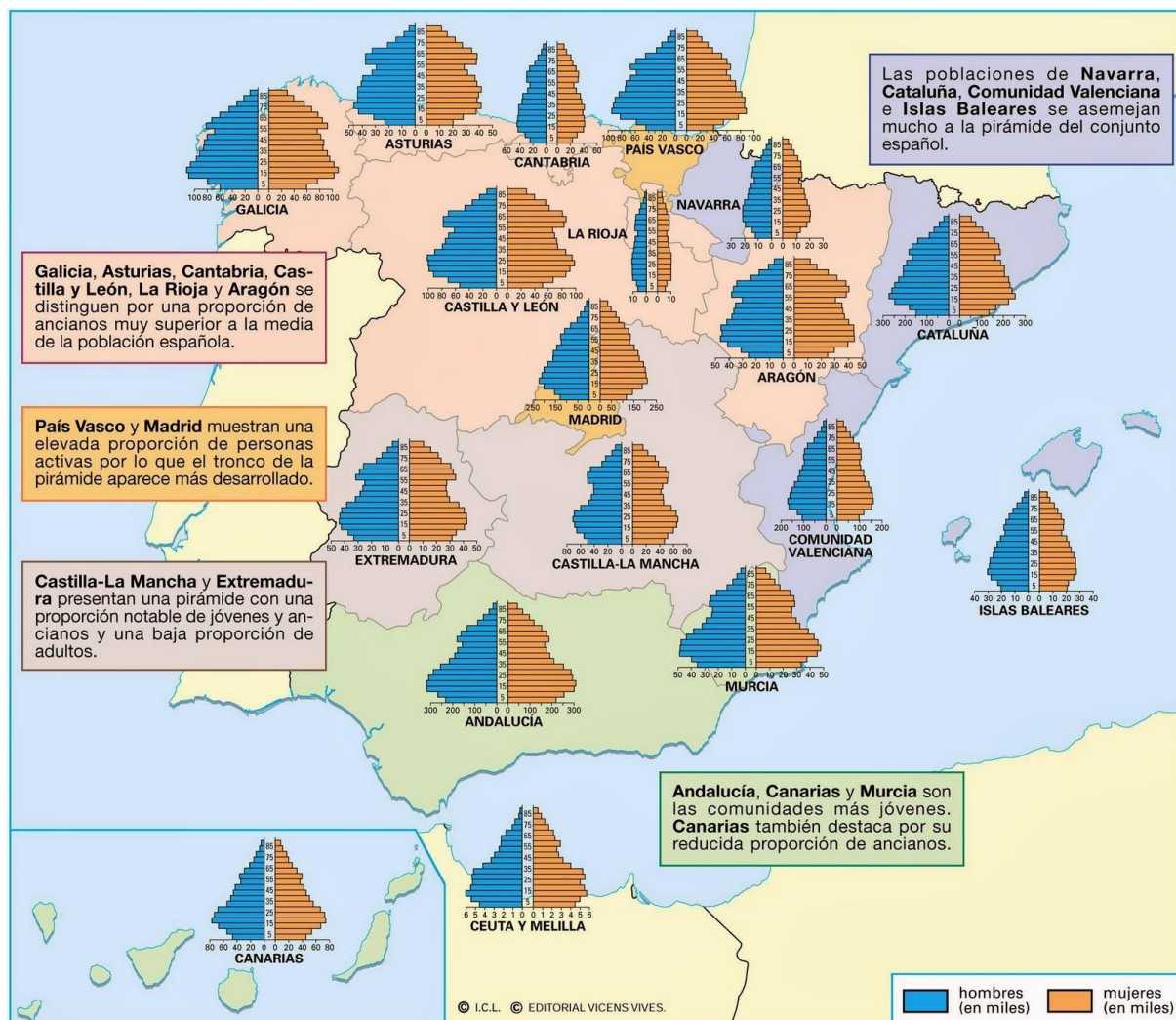
Figura 1. Pirámide de población de Castilla y León. Año 2015, comparativa con España.



Fuente: Consejería de Sanidad de la Junta de Castilla y León con datos del INE.

A través de las pirámides de población se puede analizar los cambios demográficos que se han ido produciendo en Castilla y León.

En los próximos 15 años según datos del INE, España perdería 1.022.852 habitantes, un 2,2%, y en los próximos 50 años más de 5,6 millones (un 12,1%). De esta forma, la población se reduciría hasta 45,8 millones en el año 2024 y hasta 40,9 millones en 2064. Las únicas comunidades autónomas que ganarían población en los próximos 15 años son Comunidad de Madrid, Canarias, Islas Baleares, Región de Murcia y Andalucía.



Fuente: Editorial Vicens Vives.

Galicia, Asturias, Cantabria y Castilla y León, La Rioja y Aragón se distinguen por tener una proporción de ancianos muy superior a la media de la población española.

A diferencia con el País Vasco y Madrid, muestran una elevada proporción de personas activas por lo que se puede evidenciar que el tronco de la pirámide aparece más desarrollado.

En el caso de Castilla y León, la pirámide es regresiva o invertida, se trata de una población envejecida con bajas tasas de natalidad y con un crecimiento natural invertido, y por la salida de emigrantes hacia el extranjero.

El número de personas castellanas y leonesas residentes en el extranjero de forma habitual, alcanza la cifra de 153.088 personas, lo que supone el 7,44% de la cifra registrada en España (2.058.048), según los datos del padrón de población española residente en el extranjero a 1 de enero de 2015.

El crecimiento vegetativo o natural es uno de los principales indicadores de evolución de la población, caracterizado en Castilla y León por mayores tasas de mortalidad que natalidad, por lo tanto esta región presenta un crecimiento vegetativo negativo en las últimas décadas analizadas.

2.3 EL SALDO MIGRATORIO.

La incidencia de los movimientos migratorios constituye el segundo elemento que actúa sobre la estructura demográfica de la Comunidad Autónoma.

Tabla 6: Tasa de migración interautonómica por Comunidades Autónomas

	2008	2014
Andalucía	-0,130885	-0,630436
Aragón	0,615269	-0,477741
Asturias, Principado de	1,528880	-1,380425
Balears, Illes	2,889815	3,265087
Canarias	-2,737448	1,010046
Cantabria	2,059035	-0,844748
Castilla - La Mancha	6,323405	-4,194991
Castilla y León	-1,470228	-2,694944
Cataluña	-0,698834	0,367612
Comunidad Valenciana	0,239474	-0,034268
Extremadura	-0,070494	-2,222073
Galicia	0,974753	-0,712496
Madrid, Comunidad de	-1,593414	2,452760
Murcia, Región de	0,212683	0,185332
Navarra, Comunidad Foral de	3,366818	1,069744
País Vasco	-0,505129	1,569303
Rioja, La	1,467915	-1,032328

Fuente: Instituto Nacional de Estadística

NOTA: Migraciones por mil habitantes

La tasa de migración interautonómica neta se define como el saldo migratorio neto de una determinada comunidad autónoma, esto es, la diferencia entre las entradas y salidas de individuos de esa comunidad autónoma a otras regiones. Según la tabla anterior, Castilla y León ha sufrido una tasa de migración interautonómica negativa, esto es, ha habido una mayor salida que entrada de personas con otras comunidades, fundamentalmente por la falta de perspectivas laborales.

El aumento de migración negativo más significativo ha sido en Castilla-La Mancha.

Tabla 7: Tasa de migración neta con el extranjero.

	AÑOS	
	2008	2015
CASTILLA Y LEÓN	4,760836	-0,407067
ESPAÑA	6,755546	-2,044471

Fuente: Elaboración propia a partir de los datos del INE.

La migración neta es el total neto de personas que migraron durante el periodo: la cantidad total de inmigrantes extranjeros menos la cantidad anual de emigrantes extranjeros.

La tasa de migración neta de Castilla y León en 2008 ha sido de 4,7 por mil, se sitúa 2 p.p. por debajo de la media del conjunto de comunidades autónomas.

En Castilla y León en 2015 con los datos últimos publicados por el INE la tasa es negativa de un -0,40 por mil, es decir, salieron más personas de nuestra comunidad que entraron, aunque a nivel nacional en ese mismo periodo también tuvo una tasa negativa de -2,04 por mil, lo que representa una situación preocupante.

Las proyecciones del INE señalan un descenso acusado de la población en España, habrá menos nacimientos y más fallecimientos. Entre las causas se encuentra la reducción del número de mujeres en edad fértil y un saldo migratorio negativo (menos inmigración y más emigración).

Las proyecciones para Castilla y León indican una pérdida de población en los próximos diez años de 195.227 habitantes, el 7,7%. De 2.517.157 habitantes en 2013 a 2.321.930 habitantes en 2023.

En cifras absolutas es significativa la pérdida de población en las provincias de Burgos -38.774 habitantes, León -35.517 habitantes, Salamanca -24,951 habitantes y Valladolid -23.406 habitantes. El descenso de población es muy importante en Burgos, Zamora y Segovia, cercano o superior al 10%.

El despoblamiento rural es un problema social y económico de la Comunidad de Castilla y León, que puede acentuarse por algunos elementos.

Las cifras de desempleo juvenil agudizan el problema del despoblamiento. La emigración de jóvenes tradicional en la Comunidad de Castilla y León podría verse frenada o alentada dependiendo de la creación de empleo de calidad.

La caída de la población en edad escolar en Castilla y León se viene apreciando en los últimos años y se acentuará de forma clara a principios de la próxima década.

En el medio rural continuará la despoblación, va a ser difícil mantener todas las Escuelas Primarias e Institutos de Educación Secundaria, ya que en muchos pueblos y zonas están perdiendo población y están muy cercanos a otros núcleos más poblados.

A los costes tradicionalmente altos en sanidad por la dispersión de la población en Castilla y León, habrá que sumar nuevos gastos por el natural envejecimiento de la población. En dependencia el futuro es más incierto, ya que el envejecimiento no supone inevitablemente un aumento de los periodos de dependencia, muy al contrario, una sanidad de calidad si se mantuviera y un envejecimiento activo reducirá el tiempo de dependencia, incluso ante un aumento de la esperanza de vida.

3. DINÁMICA DEL MERCADO DE TRABAJO EN CASTILLA Y LEÓN.

Nuestro objetivo es analizar la evolución del mercado de trabajo en Castilla y León para lo que se va a examinar las magnitudes básicas (actividad, ocupación y desempleo) desde 1996, tomando como referencia los cambios acaecidos en el conjunto de la nación.

La encuesta de población activa (EPA) es una investigación por muestreo, continua y de periodicidad trimestral, dirigida a las viviendas familiares, que se realiza desde 1964. Su objetivo principal es obtener datos de la fuerza de trabajo y de sus diversas categorías (ocupados y parados), así como de la población ajena al mercado laboral (inactivos).

3.1 EVOLUCIÓN DE LA POBLACIÓN ACTIVA Y DE LAS TASAS DE ACTIVIDAD.

Se considera población activa a la población de 16 años o más que suministra mano de obra para la producción de bienes y servicios o está disponible para trabajar y en condiciones de incorporarse a dicha producción y que pueden estar ocupados y parados.

Tabla 8 : Evolución de la Población Activa.

		1996	2008	2015
TOTAL				
	CYL	795,65	1165,2	1148,7
	NACIONAL	12871,52	22426,1	22922,0
SEXO				
	HOMBRES	549,7	685,2	631,9
CYL	MUJERES	245,95	480,0	516,8
	HOMBRES	8409,12	12.893,80	12319,6
NACIONAL	MUJERES	4462,42	9532,3	10602,4

Fuente: Elaboración propia a partir de los datos del INE

NOTA: En miles de personas.

En relación a la población activa, la media nacional tiene una tendencia ascendente y se debe principalmente por la incorporación de la mujer a la población activa ya que si lo comparamos con la población masculina los dos primeros años comparativos sufre un aumento pero comparando 2015 con respecto a 2008 sufre una minoración.

En Castilla y León la evolución de la población activa ha sido un reflejo de lo que ha ocurrido a nivel nacional; las mujeres sufren un aumento de su población activa y los hombres una reducción.

TASAS DE ACTIVIDAD:

Los resultados indican que los factores estructurales (finalización del proceso de incorporación de la mujer al mercado laboral, prolongación de la etapa formativa y envejecimiento de la población) dominan el comportamiento reciente de la tasa de actividad.

Tabla 9: Tasas de Actividad.

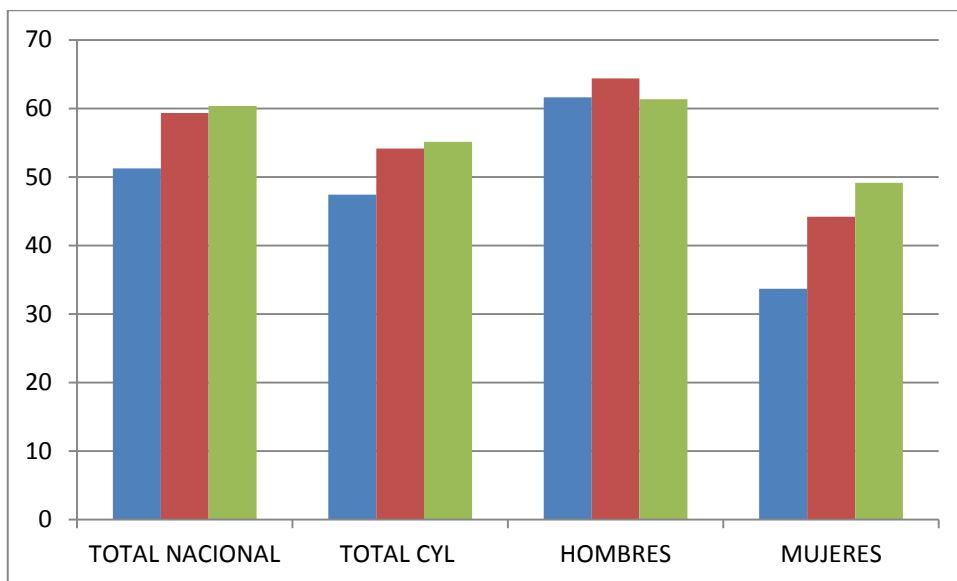
		1996	2008	2015
AMBOS SEXOS	TOTAL NACIONAL	51,26	59,33	60,37
	TOTAL CYL	47,42	54,14	55,14
CYL	HOMBRES	61,61	64,38	61,33
	MUJERES	33,68	44,18	49,13
NACIONAL	HOMBRES	65,18	69,54	65,94
	MUJERES	38,55	50,93	53,69

Fuente: Elaboración propia a partir de los datos del INE.

Desde 1996 hasta 2015 el incremento de la tasa de actividad en Castilla y León ha sido de un 7,72pp frente a 9,11pp a nivel nacional. Sin embargo, ambas tasas han ido aumentando de forma moderada en los últimos años, como consecuencia de los efectos de la crisis, que ha reducido la población activa.

Si lo comparamos con los datos nacionales vemos un incremento muy diferente en hombres comparándolo con el de mujeres. El incremento de mujeres ha sido muy elevado, concretamente 2,76pp en relación a la comparativa con los años 2015 y 2008, principalmente por su creciente formación e incorporación al mercado laboral. En cambio, la tasa de actividad masculina se reduce en 3,6pp.

Gráfico 3: Tasas de actividad 1996, 2008 y 2015



Fuente: Elaboración propia a partir de los datos del INE

La tasa de actividad en la comunidad se encuentra a 10,23 puntos por debajo con respecto a la tasa de actividad nacional. Es una de las debilidades que tenemos en el mercado de trabajo de Castilla y León, es una de las más bajas en España y está relacionado con el modelo productivo de la comunidad autónoma.

Por sexo, cabe destacar que el aumento de actividad se debe al incremento de las mujeres activas tanto en datos absolutos como en tasas (con un incremento de más de 15pp), mientras que la participación de los hombres se ha reducido permaneciendo su tasa casi estable.

Tabla 10. Tasa de Actividad por Comunidades Autónomas.

	1996	2008	2015
Andalucía	47,52	56,79	59,85
Aragón	47,90	59,18	60,55
Asturias	42,39	51,57	50,63
Baleares	55,34	64,27	66,45
Canarias	50,82	60,74	63,01
Cantabria	46,28	56,65	55,98
Castilla y León	45,94	54,14	55,14
Castilla-La Mancha	44,65	56,66	59,97
Cataluña	54,30	62,97	63,12
Comunidad Valenciana	51,83	60,72	61,35
Extremadura	44,16	53,24	54,74
Galicia	50,03	54,54	53,15
Madrid	48,78	50,58	64,64
Murcia	50,26	61,16	63,09
Navarra	50,42	60,82	59,91
País Vasco	50,60	57,67	56,05
Rioja	46,73	59,28	59,40
Total Nacional	49,66	59,33	60,37

Fuente: Elaboración propia a partir de los datos del INE.

Como podemos comprobar, la tasa de actividad de Castilla y León es una de las más bajas de España con un 55,14%, por debajo de ella está Asturias, 4,51pp menor. Galicia y Extremadura le siguen con un 53,15% y 54,74%, respectivamente.

Es la tercera comunidad autónoma con menor tasa de actividad en el año 2015, muy distante de Baleares, Madrid y Cataluña con tasas superiores entre 8 y 11 puntos porcentuales.

Desde 1996 la Comunidad que ha experimentado un mayor incremento de la tasa de actividad ha sido Castilla-La Mancha, 15,32pp en contraste con los 3,12 pp de Galicia. La única región que comparándolo ese mismo año hasta la

actualidad ha experimentado un crecimiento negativo ha sido Galicia con - 3,12 pp.

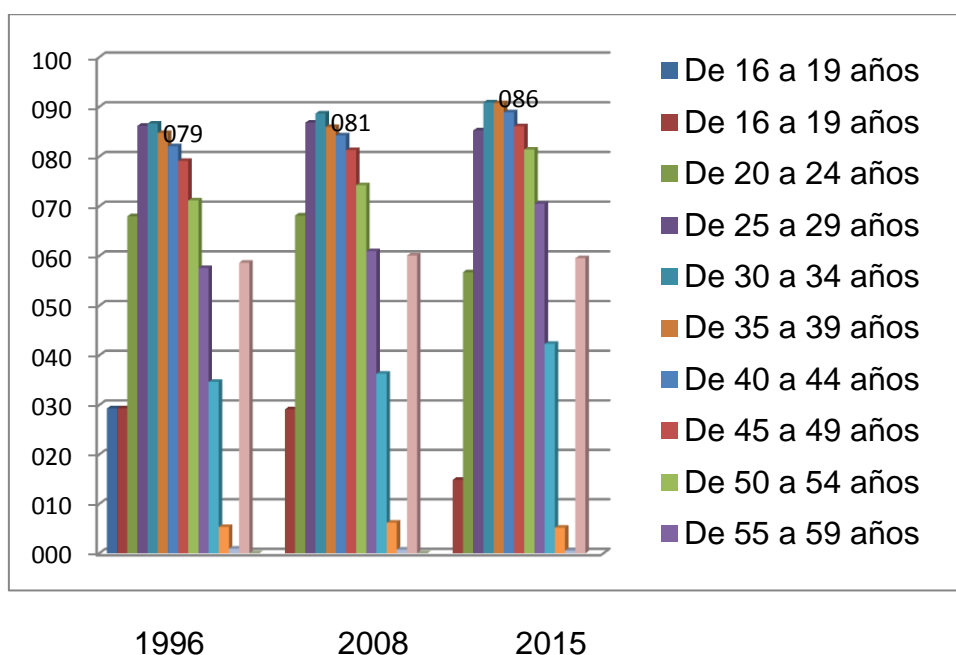
Tabla 11: Tasa de Actividad por grupos de edad y sexo

CASTILLA Y LEÓN	Ambos sexos		
	1996	2008	2015
De 16 a 19 años	29,30	29,12	14,88
De 20 a 24 años	67,96	68,13	56,72
De 25 a 29 años	86,18	86,80	85,25
De 30 a 34 años	86,63	88,65	90,87
De 35 a 39 años	84,74	85,96	90,75
De 40 a 44 años	82,06	84,24	88,89
De 45 a 49 años	79,11	81,28	86,09
De 50 a 54 años	71,16	74,23	81,41
De 55 a 59 años	57,57	60,95	70,49
De 60 a 64 años	34,69	36,31	42,31
De 65 a 69 años	5,34	6,19	5,19
De 70 y más años	0,93	0,76	0,56
Total	58,64	60,08	59,54

Fuente: Elaboración propia a partir de los datos del INE.

Los tramos de edad con mayor tasa de actividad son los de 30 a 44 años con tasa de actividad en torno al 90%. Se observa una tasa de actividad decreciente en las personas más jóvenes (de 16 a 19 años y de 20 a 24 años), derivado del proceso de prolongación de su etapa formativa.

Gráfico 4: tasa de actividad por grupos de edad



Fuente: Elaboración propia a partir de los datos del INE.

En conclusión, podemos reseñar que los factores demográficos, como la mortalidad o la inmigración pueden influir en la variación de la población en la edad de trabajar y por lo tanto repercutir en la tendencia futura de las tasas de actividad.

Entre todas estas características destacan las bajas tasas de natalidad y mortalidad y su elevada esperanza de vida, lo que conlleva un envejecimiento progresivo de la población actual.

El proceso de incorporación de la mujer a la actividad laboral ha sido impulsado fundamentalmente por la elevación de su nivel educativo, sin olvidar que la evolución de la fecundidad también lo ha favorecido.

Tabla 12: Tasa de Actividad por provincias.

	1996	2008	2015
Valladolid	49,98	60,35	62,16
Burgos	46,71	62,19	60,32
Soria	43,32	56,42	57,88
Segovia	47,55	59,06	56,77
Castilla y León	43,09	54,53	55,29
Avila	40,29	50,91	53,44
Salamanca	41,3	50,63	53,41
Palencia	41,4	48,91	52,31
León	38,26	50,46	49,16
Zamora	34,18	45,67	48,02

Fuente: Elaboración propia a partir de los datos del INE.

Podemos apreciar, que las provincias de Zamora, León, Palencia, Ávila y Salamanca presentan tasas inferiores a la media regional. Si lo comparamos con Valladolid, Burgos, Soria y Segovia se colocan por encima de la media en más de 1 pp.

Según el Boletín Económico, una forma de apreciar la evolución de la sensibilidad cíclica de la tasa de actividad es mediante una regresión recursiva entre la variación de la tasa de actividad y la variación de la tasa de paro. La constante de esta regresión recogería la tendencia a medio plazo de la participación y la incorporación de la mujer al mercado de trabajo que determina una fuerte tendencia creciente en su tasa de participación, y de la entrada en el mercado de trabajo de inmigrantes con unas tasas de actividad elevadas.

3.2. ESTUDIO DE LA POBLACIÓN OCUPADA.

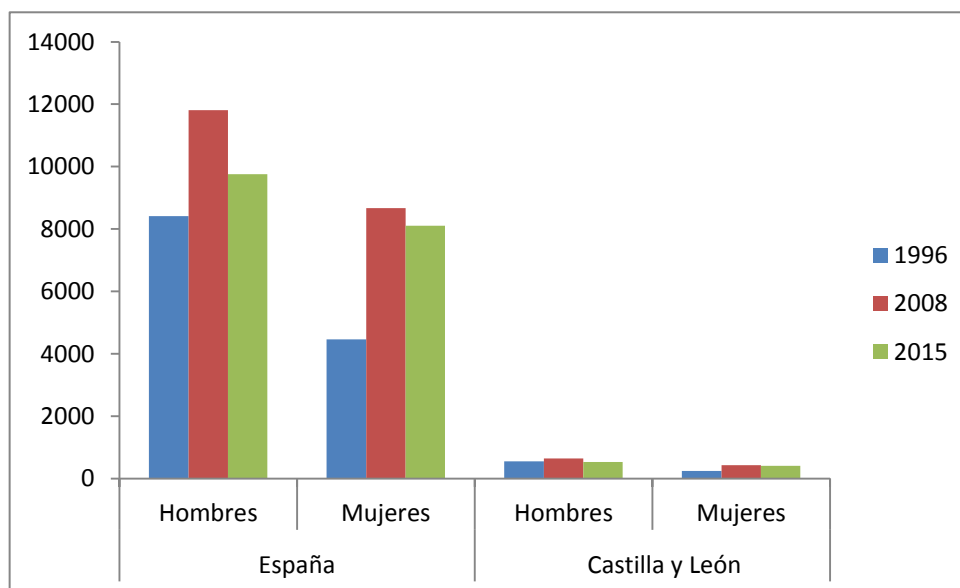
La población ocupada se define como las personas de 16 o más años que durante la semana de referencia (la anterior a aquella en que se realiza la entrevista) suministran mano de obra para la producción de bienes y servicios, según la EPA.

Tabla 13: Población ocupada en España y en Castilla y León por sexo.

		1996	2008	2015
España	Hombres	8409,2	11805,2	9760,3
	Mujeres	4462,5	8664,5	8105,7
Castilla y León	Hombres	549,7	643,3	531
	Mujeres	245,95	431,9	407,9

Fuente: Elaboración propia a partir de los datos del INE.
Nota: En miles de personas.

Gráfico 5: Población ocupada en España y Castilla y León por sexo.



Fuente: Elaboración propia a partir de los datos del INE.

Como consecuencia del periodo de bonanza económica durante el periodo 1996 a 2008 en España el empleo aumentó en 7.597.930 ocupados, representando un 59,02%. En mujeres en este periodo el aumento de ocupación fue de 4.202.000 ocupadas, más que en el caso de la población masculina cuya población fue de 3.396.000 ocupados. Este gran incremento

se ha desvanecido en parte por la crisis sufrida en nuestro país, destruyendo muchos puestos de trabajo y reduciendo el empleo en más de 2.600.000 ocupados entre 2008 y 2015, lo que supone un 12,7% del número de ocupados.

En Castilla y León entre 1996 y 2008 también aumentó el empleo en 279.550 ocupados, un porcentaje menor que a nivel nacional, un 35,13% y también ha minorado en el periodo 2008-2015 en 136.300, lo que representa un 12,6% menos, cifra similar con lo que sucedió a nivel nacional.

La crisis iniciada en 2008 conllevó una importantísima pérdida de empleo y como consecuencia un aumento enorme del desempleo en todas sus desagregaciones, un descenso en la contratación total e indefinida y un aumento de las personas que no perciben prestaciones por desempleo, por lo que ha sido un ciclo abrumadoramente negativo en todas las variables laborales.

Estructura sectorial de la ocupación en Castilla y León.

En Castilla y León se ha experimentado una evolución importante, pasando de las estructuras rurales de agricultura y ganadería a la industria y sector servicios, ocupando este último un 69,6% del total en el año 2015.

Tabla 14: Distribución porcentual de ocupación por sectores económicos en España y Castilla y León.

	Agricultura			Construcción			Industria			Servicios		
	1996	2008	2015	1996	2008	2015	1996	2008	2015	1996	2008	2015
Castilla y León	4,5	7,5	7,2	11,6	11,75	6,9	16,3	17,3	16,3	61,1	63,4	69,6
Nacional	6,3	4,5	4,1	12,9	12,02	6,0	16,7	15,8	13,9	65,7	68,1	76,0

FUENTE: EPA (INE).

El sector servicios a nivel nacional posee un mayor peso ocupacional 76%, en detrimento de la industria 13,9%, construcción 6% y agricultura 4,1%. En Castilla y León tiene un peso menor en la ocupación, representando un 69,6%, destacando entre sus ramas el turismo.

Según estadísticas de la Junta de Castilla y León, “el turismo aporta un 8% al PIB de la región y genera 50.000 empleos directos”.

Este turismo ha tenido efectos negativos y positivos sobre el territorio castellano-leonés (impactos irreversibles del medio ambiente, desigualdades), efectos en la economía (mayores niveles de renta en las regiones). Son los efectos positivos los que incitan a los diferentes agentes que intervienen (empresarios, trabajadores, agentes públicos) a potenciar la creación de todo tipo de infraestructura hotelera y de servicios. A medida que el turismo tiene mayor presencia en un territorio como ocurre en Castilla y León se observan mejores niveles de infraestructuras y servicios, que no sólo benefician a los clientes sino también a los ciudadanos, al tiempo que suelen tener un mayor nivel de renta.

Analizando este sector en Castilla y León, nuestra comunidad es una de las principales regiones de interior españolas que presentan un atractivo y potencial turístico como lo demuestran los principales indicadores sobre turismo por su variada oferta (patrimonio artístico, cultural y natural). El desarrollo turístico experimentado gracias a aspectos como el progreso de los medios de transporte, el crecimiento de la industria hotelera, la mayor renta y disponibilidad de tiempo libre de los turistas, las políticas de promoción de la región, han convertido a Castilla y León en uno de los principales destinos turísticos desde hace unos años.

El turismo adquiere cada día mayor complejidad, y lo que en un principio eran movimientos de turistas que buscaban sólo sol y playa, son en la actualidad movimientos especializados en busca de otro tipo de sensaciones, cada vez más exigentes y con propensión a no ser un turismo tan estacional.

Tabla 15: Ocupados por rama de actividad.

	Nacional		Castilla y León	
	2008	2015	2008	2015
Agricultura	828,2	736,8	80,7	67,4
Industria	3236,7	2482,3	185,9	153,2
Construcción	2459,9	1073,7	126,2	65,1
Comercio al por mayor y al por menor	5649,1	5297,1	275,6	249,4
Información y comunicaciones	575,2	530,3	20,5	15,9
Actividades financieras y de seguros	515,1	454,1	22,3	19,0
Actividades inmobiliarias	119,2	104,1	3,3	1,8
Actividades profesionales	1839,4	1818,5	76,8	70,7
Administración Pública y defensa	3751,1	3949,5	226,5	234,0
Actividades artísticas , recreativas	1496,0	1419,7	57,2	62,3

Fuente: Elaboración propia a partir de los datos del INE.

Nota: Miles de ocupados

En relación a la tabla 15 vemos reflejado, que el nivel de ocupación en las distintas ramas de actividad no vuelve a alcanzar los niveles del 2008, excepto en administración pública tanto a nivel nacional y en Castilla y León en actividades artísticas y recreativas.

El sector de la construcción ha sido en España y en Castilla y León uno de los grandes promotores en la creación de empleo durante la etapa expansiva desde mediados de los 90 hasta 2008, con un índice de paro menor que en el resto de sectores.

La crisis financiera ha afectado principalmente al sector de la construcción tanto a nivel Castilla y León y España donde en 2008 alcanzó su nivel más álgido a nivel nacional con un 12,02% de la ocupación total, muy similar en Castilla y León un 11,75%. Con la crisis la pérdida de ocupación en este sector, se agravó, suponiendo solo en 2015 tanto a nivel nacional 6% de la ocupación y en Castilla y León 6,9%.

La industria en Castilla y León en 2008 representaba un 17,3% de la población ocupada. El eje industrial más desarrollado es el de Valladolid-Palencia-Burgos-Miranda de Ebro-Aranda de Duero donde hay una importante industria automovilística, papelera, aeronáutica y química y es donde se concentra la mayoría de la actividad industrial del territorio castellano-leonés. La industria alimentaria derivada de la explotación agrario y ganadera con harina, aceite de girasol y vinos es también importante sobre todo en la ribera de Duero especialmente en Aranda.

La agricultura en Castilla y León representa un papel fundamental en la cohesión territorial de la región, ha sido un modelo base en Castilla y León y se ha ido modernizando, sus explotaciones son medias y grandes, se ha producido una mecanización. Pese al descenso de la población en las zonas rurales la ocupación agraria castellano-leonesa representa un 7,2% del total, muy por encima del nivel nacional 4,1%.

Una vez vista la ocupación por sectores nos vamos a centrar en la marcha de las tasas de empleo, comparando con otras comunidades autónomas.

Tabla 16: Tasa de empleo por Comunidades Autónomas.

	1996	2008	2015
Madrid	49,51	58,97	63,43
Navarra	47,45	57,04	52,49
País Vasco	44,02	54,32	51,39
Baleares	49,97	58,16	51,03
Cataluña	48,07	57,5	50,88
La Rioja	45,8	55,25	49,65
Aragón	43,45	55,06	48,46
Cantabria	41,69	52,85	47,67
Murcia	44,35	53,98	46,18
Castilla y León	38,78	49,34	46,04
Galicia	39,07	50,26	45,56
Comunidad Valenciana	44,63	53,72	45,27
Castilla La Mancha	40,19	50,47	45,21
Canarias	43,9	50,35	44,26
Asturias	35,21	48,23	42,54
Andalucía	38,3	47,3	40,91
Extremadura	34,65	45,36	40,76

Fuente: Elaboración propia a partir de los datos del INE.

En 1996 las comunidades con mayor tasa de empleo fueron Baleares y Madrid, por contra las que tuvieron las menores tasas de empleo fueron Extremadura y Asturias, existiendo una brecha de casi 15 pp entre Extremadura y Madrid.

En 2008 no se producen grandes cambios aumentando las tasas de empleo de todas las comunidades autónomas mientras que en la cola sigue Extremadura, disminuyendo la brecha existente entre la comunidad extremeña y la de Madrid 13pp.

En 2015 Madrid la comunidad con mayor tasa de empleo seguida de Navarra, País Vasco y Baleares y las comunidades autónomas con menor tasa de empleo son Extremadura y Andalucía, siendo una diferencia entre la comunidad con mayor tasa de empleo y la menor 23 pp.

Con respecto a Castilla y León la tasa de empleo en los periodos estudiados oscila con un porcentaje que se encuentra entre un 38,78% y un 46,04%

existiendo una diferencia de 17pp con la comunidad que presenta mayor tasa de empleo.

Tabla 17: Tasa de empleo por nacionalidad.

		1996	2008	2015
	Española	47,95	48,47	44,31
Castilla y León	Unión Europea	57,91	59,45	58,14
	Fuera Unión Europea	69,29	65,95	48,28
	Española	51,77	51,96	45,89
España	Unión Europea	51,82	60,42	52,27
	Fuera Unión Europea	71,17	65,17	50,57

Fuente : Elaboración propia a partir de los datos del INE

Las tasas de empleo son mayores en la población extranjera, tanto en España como en Castilla y León en los tres años analizados. Se debe principalmente a que la mayor parte de ellos son jóvenes que vienen a trabajar. En algunos casos, el capital humano de los inmigrantes no es aprovechable inmediatamente en los países de destino, debido a las barreras que presenta el idioma, el limitado conocimiento de normas sociales o culturales o las propias restricciones institucionales.

Como los trabajadores extranjeros se encuentran en sectores que más han sufrido la crisis, como la construcción y la hostelería, la mayor parte del ajuste en el mercado de trabajo se ha descargado sobre los trabajadores extranjeros.

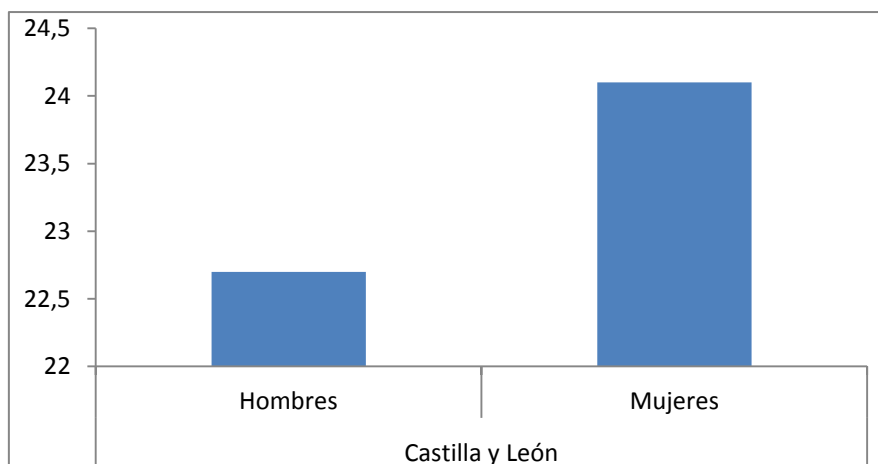
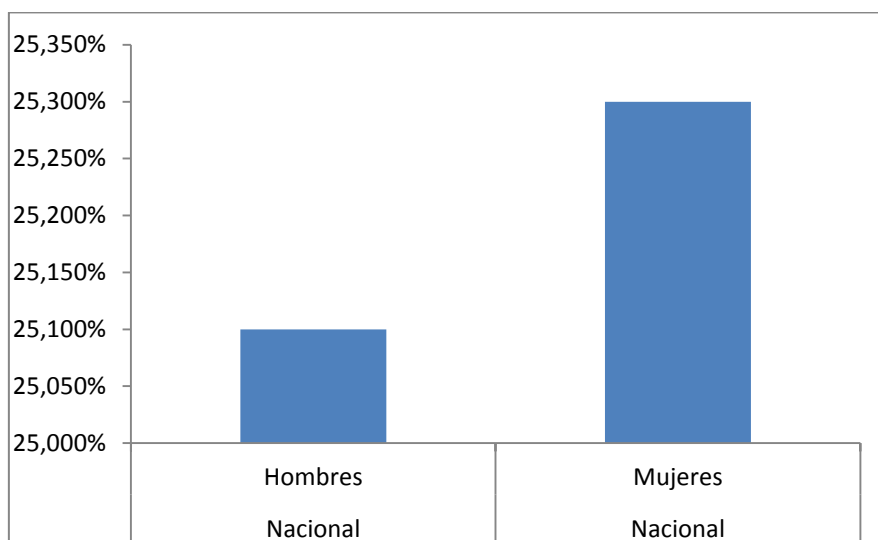
Los trabajadores de la Unión Europea en España de 2008 a 2015 sufren un descenso de su tasa de empleo de 7pp y fuera de la Unión Europea de casi 15pp. Lo mismo ocurre en Castilla y León existe una pérdida pero mucho menor.

En España desde 1996 hasta el 2015 la tasa de empleo de la población fuera de la Unión Europea se ha reducido en 20pp aproximadamente, algo parecido a lo que ha ocurrido en Castilla y León (de 19pp).

Si analizamos por sexo la temporalidad en 2015, hay mayor porcentaje de contratos temporales de mujeres que de hombres tanto a nivel nacional como en Castilla y León, no siendo mucha la brecha 0,20pp en España y 1,4pp en Castilla y León.

Como vemos la brecha no es muy amplia, se ha ido reduciendo pero la feminización del mercado aunque real, es incompleta porque ha tenido lugar bajo un telón de fondo de desigualdad y precariedad. Los avances en la formación de las mujeres y su interés por participar de manera continuada en el mercado laboral pueden hacer pensar en una pronta desaparición de las tradicionales desigualdades entre hombres y mujeres.

Gráfico 6: Tasas de temporalidad 2015 en España y Castilla y León por sexo.



Fuente: Elaboración propia a partir de los datos del INE.

Tabla 18: Porcentaje de asalariados por tipo de contrato y sexo.

		2008	2015
Total	Nacional	29,1	25,1
	Castilla y León	25,9	23,4
Hombres	Nacional	27,4	25,1
	Castilla y León	23,6	22,7
Mujeres	Nacional	31,2	25,2
	Castilla y León	29,0	24,1

Fuente: Elaboración propia a partir de los datos del INE.

El mercado laboral español en comparación con otras economías de su entorno se caracteriza por una elevada tasa de temporalidad cuya tasa se define como el porcentaje de empleados con contrato temporal sobre el total de asalariados.

Otro aspecto laboral relevante del mercado laboral español es el crecimiento de la rotación entre los asalariados con menor antigüedad en comparación con los indefinidos.

Vemos reflejado en la tabla 16 que la temporalidad ha disminuido del 2008 al 2015, debido principalmente a que a partir de 2008 la mayoría de los empleos destruidos como consecuencia del inicio de la crisis fueron temporales, fundamentalmente en el sector servicios y en la construcción.

Analizando por género, la temporalidad es mayor siempre en mujeres tanto a nivel nacional como en Castilla y León siendo en 2008 la brecha por género de 5,4 pp y en 2015 de 1,4 pp en Castilla y León, y a nivel nacional esta brecha es inferior tanto en 2008 de 3,8 pp y en 2015 de 0,1 pp.

Durante los años más duros de la crisis, el porcentaje de asalariados con contrato indefinido se disparó debido a que los empleos temporales fueron los primeros que se destruyeron.

En España la temporalidad tiene su origen en 1984 con la reforma de la legislación laboral, en dicha reforma se establece que la contratación temporal

laboral podrá ser sin causa, como medida del fomento de empleo. Las siguientes reformas desde 1992 se encaminan a la reducción de la temporalidad, aunque en 1995 es cuando alcanza su máximo, en torno a un tercio de los asalariados tiene un contrato temporal.

La contratación indefinida como temporal del año 1996 al 2008 aumenta tanto en España como a nivel nacional, el caso contrario refleja los años del 2008 al 2015.

3.3 POBLACIÓN PARADA Y EXAMEN DE LAS TASAS DE PARO.

La tasa de paro se define como el cociente entre el número de parados y el de activos efectivos, multiplicada por 100.

Partimos de una situación no muy favorable en el 1996 con tasas muy aproximadas al 20%.

Al analizar la tasa de paro en Castilla y León es mayor en las mujeres siendo la brecha por género de 5,1 pp en 2015. En 1996 la diferencia de las tasas de paro por género es de casi 7 pp en Castilla y León, muy similar esa brecha en 2008 con 6,44 pp, siendo siempre mayor en mujeres que en hombres.

Tabla 19: Tasa de Paro España – Castilla y León por sexo.

		1996	2008	2015	
		España	19,37%	11,44%	22,16%
Total	Castilla y León	21,6%	10,14%	18,26%	

Sexo				
Castilla y León	Hombres	18,38%	6,92%	15,97%
	Mujeres	25,20%	13,36%	21,07%
España	Hombres	19,56%	10,05%	20,77%
	Mujeres	20,65%	12,84%	23,55%

Fuente: Elaboración propia a partir de los datos del INE.

Castilla y León posee una tasa de paro de 18,26%, por debajo de la tasa nacional en 2015. Una de las razones de la menor tasa de paro en Castilla y León con respecto a la media nacional es la migración y el despoblamiento que está viviendo la región por la búsqueda de oportunidades laborales.

Por sexo, en España en 2015 existe un mayor número de mujeres en paro que hombres difiere en casi 3pp.

En este sentido a pesar de que la tasa de paro es menor, en hombres que en mujeres, el crecimiento de desempleo en los hombres ha sido más significativo. En Castilla y León el paro ha seguido la misma tendencia que en el conjunto del país registrándose tasas de paro más altas para las mujeres que en hombres (21,07% y 15,97%, respectivamente). Es un momento preocupante ya que las tasas de paro tanto en España como en Castilla y León están en torno a un 20%.

Tabla 20: Tasas de paro por Comunidades Autónomas

	1996	2008	2015
Andalucía	31,8	17,73	31,54
Aragón	14,57	7,29	16,29
Asturias	20,47	8,50	19,11
Baleares Islas	12,71	10,16	17,31
Canarias	20,55	17,25	29,11
Cantabria	23,4	7,16	17,65
Castilla y León	19,37	9,62	18,26
Castilla-La Mancha	18,88	11,67	26,35
Cataluña	18,74	8,89	18,60
Comunidad Valenciana	20,6	11,99	22,78
Extremadura	30,71	15,35	29,09
Galicia	19,6	8,64	19,31
Madrid	19,81	8,61	17,06
Murcia	22,54	12,44	24,62
Navarra	11,42	6,83	13,83
Pais Vasco	19,51	6,63	14,78
La Rioja	13,45	7,90	15,39
Nacional	21,6	11,25	22,06

Fuente: Elaboración propia a partir de los datos del INE.

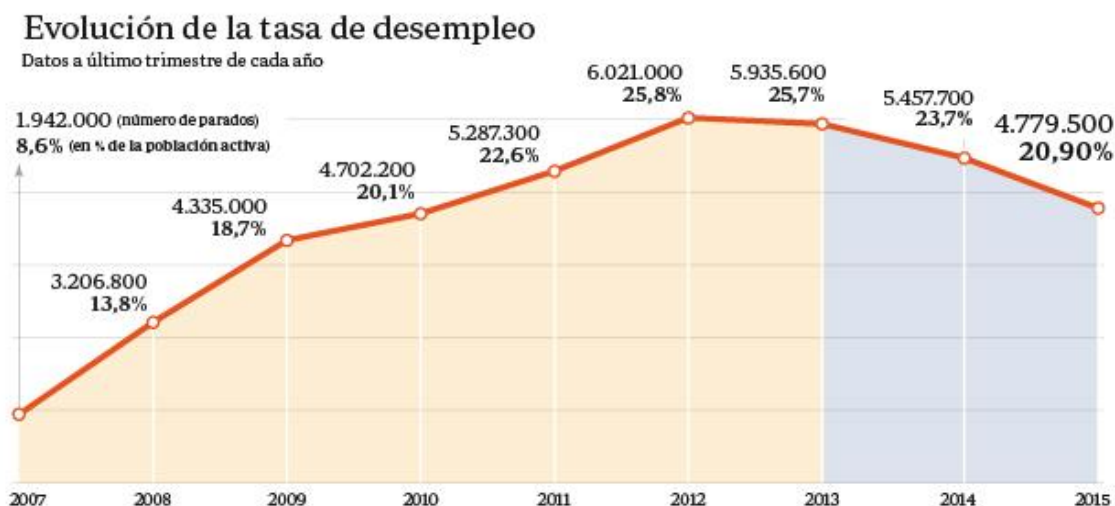
Como podemos comprobar en la tabla anterior relativa a la tasa de paro por Comunidades Autónomas en 1996 el paro es elevado en todas las comunidades, Castilla y León concluyó 2015 con 18,26% de tasa de paro según datos de la EPA, superior a Islas Baleares, Cantabria, Madrid, Navarra, País Vasco y La Rioja. La tasa de paro más alta la tiene Andalucía con un 31,54%.

La presencia de este elevado desempleo es un problema tanto social como económico; desde la perspectiva económica supone un despilfarro de recursos, y como problema social los trabajadores tienen que vivir con una renta menor o sin ella. Las dificultades económicas también afectan a las emociones de los desempleados y a la vida familiar ya que todo esto trae graves consecuencias para las economías domésticas.

La tasa de paro a nivel nacional en 2015 se asemeja a la de 1996, difiere sólo en 0,46 pp.

En 2008 la tasa de paro nacional está por encima de la tasa de Castilla y León y difiere en 1,63 pp.

Cabe destacar que la tasa de paro más baja en toda la tabla figura en el año 2008 en Cantabria con un 7,16%.



Fuente: INE.

El desempleo en España incluye el número de personas desempleadas en un país. El nivel de desempleo en España es especialmente alto respecto a la media de los países de la Unión Europea.

De acuerdo con la EPA, en el periodo 2008 al 2012 se ha producido una clara, progresiva y duradera tendencia al alza de la tasa de desempleo (desde el 13,8% al 25,8%), quizás favorecida por la crisis financiera internacional.

A partir del 2013 la grave crisis económica va remitiendo aunque todavía sus efectos se siguen notándose. En España en el cuarto trimestre del 2015 hay 4.779.500 personas paradas.

Tabla 21: Desempleados por sectores.

		1996	2008	2015
Castilla y León	Agricultura	1,5	2,3	4,7
	Industria	5,6	10,25	11,6
	Construcción	6,4	13,45	18,8
	Servicios	25,9	40,68	59,13
España	Agricultura	89,3	132,33	233,1
	Industria	121,4	211,58	239,7
	Construcción	173,6	424,4	445,03
	Servicios	696,7	955,0	1504,2

Fuente: Elaboración propia a partir de los datos del INE.

Nota: Los datos son en miles de personas.

En Castilla y León al igual que ocurre en todas las Comunidades Autónomas el número de desempleados aumenta en todos los sectores productivos. El sector servicios se encuentra casi un 60% de desempleados en nuestra comunidad. En datos absolutos los sectores con más desempleo han sido la construcción pasando de 13.450 desempleados en 2008 a 18.800 en 2015, representando un 39,77 %.

La situación es parecida a la media nacional; el sector servicios representa un 57,50% del total de desempleados, porcentaje ligeramente inferior al de Castilla y León.

Tabla 22: Parados por tiempo de búsqueda de empleo.

		1996	2008	2015
Nacional	ya han encontrado empleo	8,00	10,30	5,20
	menos de 1 mes	9,10	11,00	3,80
	de 1 mes a menos de 3 meses	15,60	24,80	9,70
	de 3 meses a menos de 6 meses	14,30	17,80	9,20
	de 6 meses a menos de 1 año	13,80	14,70	11,20
	de 1 año a menos de 2 años	10,20	11,50	16,70
	2 años o más	8,50	9,90	44,10
	Castilla y León	ya han encontrado empleo	10,00	9,60
menos de 1 mes		9,10	11,00	4,00
de 1 mes a menos de 3 meses		21,00	23,80	10,70
de 3 meses a menos de 6 meses		14,60	17,70	8,60
de 6 meses a menos de 1 año		13,60	13,80	11,20
de 1 año a menos de 2 años		13,80	11,40	19,10
2 años o más		15,90	12,70	41,60

Fuente: Elaboración propia a partir del INE.

En el año 1996, 2 de cada 10 parados permanecía más de un año en el desempleo a nivel nacional, como podemos verificar en la tabla 22. En cambio, en Castilla y León había casi 3 de cada 10. Esa situación mejora y permanece en el 2008. En 2015 la situación se ha agravado mucho, 6 de cada 10 parados tanto en Castilla y León y España permanecen en situación de desempleo más de un año y lo que es más alarmante más del 40% de los parados en los dos ámbitos se encuentran en paro de larga duración, esto es, buscando un empleo durante un período superior a dos años.

Actualmente un 23% de parados rota mucho porque permanece en el desempleo menos de 6 meses.

4. CONCLUSIONES

La población de Castilla y León se caracteriza principalmente por la pérdida de población y por altas tasas de mortalidad y bajas tasas de natalidad, haciendo que nos encontremos ante una población envejecida con una alta esperanza de vida, superior en las mujeres que los hombres.

La proyección realizada por el INE resalta la pérdida de población en más de medio millón de habitantes en el caso de España, un aumento del número de personas mayores y una menor entrada de inmigrantes, por lo que las perspectivas demográficas son preocupantes.

Es importante, por tanto, ante estos datos pensar en el futuro del actual sistema de pensiones que cada vez se hace más difícil e insostenible tanto para Castilla y León como para España, ya que los ocupados bajan y las personas dependientes aumentan.

Ante esta situación los organismos competentes se deberían plantear tomar las medidas necesarias para dar un giro a la situación de regresión demográfica que sufre la región y ayudas para fomentar el aumento de la natalidad y del empleo en la Comunidad castellanoleonesa, sobre todo, el fomento del empleo, como motor de la economía. En este sentido, una política más eficaz sería la creación de centros asequibles de atención personal para niños y mayores, en horarios ampliamente compatibles con obligaciones laborales.

Toda esta situación poblacional repercute en el mercado laboral, pues es la base de la que se nutre la población activa.

Como se ha analizado en este trabajo, las principales variables siguen la misma tendencia que lo que ocurre a nivel nacional:

- se reduce la brecha por género en las tasas de actividad;
- la terciarización del empleo, a pesar de que todavía la agricultura y la industria tienen un peso mayor al nacional, afectando en mayor medida al colectivo femenino;
- y una menor tasa de paro, aunque más discriminatoria en contra de las mujeres.

Vista esta situación no muy halagüeña, se hace necesaria la toma de medidas urgentes por parte de las autoridades competentes para revitalizar esta

Comunidad, empezando por las personas que habitan y su repercusión en el mercado de trabajo, porque de ello depende su futuro económico.

Es urgente, por tanto, en breve plazo ir aumentando la tasa de natalidad hasta que se sitúe próxima al reemplazo poblacional.

Ahora bien, como el descenso de la natalidad tiene causas profundas económicas y culturales, la política de natalidad requerirá una acción coordinada regional y nacional de mejora de las atenciones sociales públicas para la mujer con hijos pequeños.

El objetivo es favorecer la recuperación económica es necesario impulsar la demanda agregada, hay que impulsar la creación de empleo que viene asociada a la recuperación económica así como el reparto del empleo existente, según el CES (2015, p.192)“ la recuperación económica debe fundamentarse en una diversificación de nuestro modelo productivo con una apuesta decidida por el desarrollo de los sectores emergentes, así como el estímulo de la actividad industrial y otras actividades de alto valor añadido y de base tecnológica“.

Sería necesario impulsar nuevas formas de empleo y desarrollar nuevas industrias facilitando líneas de acceso a la financiación en condiciones ventajosas o apoyos para la realización de inversiones, porque sino tanta regresión demográfica nos va a despoblar.

5. BIBLIOGRAFÍA.

- Instituto Nacional de Estadística. (www.ine.es)
- Junta de Castilla y León (www.jcyl.es)
- Servicio Público de Empleo Estatal. (www.sepe.es)
- " CES" (2015) "Memoria sobre la situación económica y laboral en España"
- " Delgado , J.L. y Myro, R. (2013)" Lecciones de economía española. 11ª Edición. Cívitas Ediciones S.L
- "Caballero Fernandez –Rufete , P., Delgado Urrecho J.Mª. y Martínez Fernández , L.C. (2012)" "Hacia una gestión eficaz y equitativa del territorio en un horizonte demográficamente crítico".
- " MUÑOZ DELGADO , MC.." (2008) ,Geografía. Bachillerato, Ed. Anaya,

