

# **ANEXOS TRABAJO FIN DE MÁSTER**

## **LA HISPANIA ROMANA, EN LA PROGRAMACIÓN DE GEOGRAFÍA E HISTORIA DE 1º DE LA E.S.O.**

## ÍNDICE

- Anexos unidad didáctica 1: El planeta Tierra.....Página 6.
  - Anexos actividad 1.2.1.....Página 6.
  - Anexos actividad 2.1.1.....Página 6.
  - Anexos actividad 2.1.2.....Página 7.
  - Anexos actividad 2.1.3.....Página 7.
  - Anexos actividad 2.1.4.....Página 7.
  - Anexos actividad 2.2.1.....Página 7.
  - Anexos actividad 3.1.1.....Página 8.
  - Anexos actividad 4.1.1.....Página 9.
  
- Anexos unidad didáctica 2: El medio físico  
de la Tierra. Componentes básicos.....Página 10.
  - Anexos actividad 1.1.1.....Página 10.
  - Anexos actividad 5.1.1.....Página 10.
  
- Anexos unidad didáctica 3: El medio físico  
de la Tierra. Los continentes.....Página 12.
  - Anexos actividad 1.1.1.....Página 12.
  - Anexos actividad 2.1.1.....Página 12.
  - Anexos actividad 3.1.1.....Página 12.
  - Anexos actividad 4.1.1.....Página 13.
  - Anexos actividad 5.1.1.....Página 13.
  - Anexos actividad 6.1.1.....Página 14.
  
- Anexos unidad didáctica 4: El clima y las zonas bioclimáticas.....Página 15.
  - Anexos actividad 2.1.1.....Página 15.
  - Anexos actividad 3.1.1.....Página 15.
  
- Anexos unidad didáctica 5: Los grandes conjuntos  
bioclimáticos del mundo.....Página 17.
  - Anexos actividad 1.1.1.....Página 17.
  - Anexos actividad 1.2.1.....Página 19.
  - Anexos actividad 2.1.1.....Página 21.
  - Anexos actividad 3.1.1.....Página 23.
  - Anexos actividad 3.2.1.....Página 25.
  - Anexos actividad 4.1.1.....Página 26.
  - Anexos actividad 5.1.1.....Página 27.
  
- Anexos unidad didáctica 6: El medio físico. Los bioclimas de  
España y de Castilla y León.....Página 31.
  - Anexos actividad 1.1.1.....Página 31.
  - Anexos actividad 1.2.1.....Página 32.

▪ Anexos actividad 2.1.1 .....	Página 33.
▪ Anexos actividad 3.1.1 .....	Página 33.
▪ Anexos actividad 4.1.1 .....	Página 34.
▪ Anexos actividad 5.1.1 .....	Página 34.
▪ Anexos actividad 6.1.1 .....	Página 35.
• Anexos unidad didáctica 7: Sociedad y medio ambiente.....	Página 37.
▪ Anexos actividad 1.1.1 .....	Página 37.
▪ Anexos actividad 2.1.1 .....	Página 38.
▪ Anexos actividad 3.1.1 .....	Página 38.
• Anexos unidad didáctica 8: Las fuentes históricas.	
La introducción a la historia.....	Página 40.
▪ Anexos actividad 1.1.1 .....	Página 40.
▪ Anexos actividad 2.1.1 .....	Página 40.
▪ Anexos actividad 3.1.1 .....	Página 40.
• Anexos unidad didáctica 9: La Prehistoria.....	Página 41.
▪ Anexos actividad 1.1.1 .....	Página 41.
▪ Anexos actividad 1.2.1 .....	Página 41.
▪ Anexos actividad 2.1.1 .....	Página 42.
▪ Anexos actividad 3.2.1 .....	Página 44.
▪ Anexos actividad 4.2.1 .....	Página 45.
▪ Anexos actividad 4.3.1 .....	Página 46.
▪ Anexos actividad 5.2.1 .....	Página 47.
▪ Anexos actividad 5.3.1 .....	Página 48.
▪ Anexos actividad 6.1.1 .....	Página 49.
▪ Anexos actividad 7.1.1 .....	Página 49.
▪ Anexos actividad 7.2.1 .....	Página 50.
• Anexos unidad didáctica 10: Las primeras civilizaciones:	
Mesopotamia y Egipto.....	Página 52.
▪ Anexos actividad 1.1.1 .....	Página 52.
▪ Anexos actividad 3.1.1 .....	Página 52.
▪ Anexos actividad 4.1.1 .....	Página 53.
▪ Anexos actividad 5.1.1 .....	Página 53.
▪ Anexos actividad 5.2.1 .....	Página 54.
▪ Anexos actividad 6.2.1 .....	Página 55.
▪ Anexos actividad 7.1.1 .....	Página 57.
▪ Anexos actividad 8.1.1 .....	Página 58.
▪ Anexos actividad 8.2.1 .....	Página 59.
▪ Anexos actividad 9.1.1 .....	Página 59.
• Anexos unidad didáctica 11: Grecia.....	Página 61.
▪ Anexos actividad 1.1.1 .....	Página 61.

▪ Anexos actividad 1.1.2.....	Página 62.
▪ Anexos actividad 1.2.1.....	Página 63.
▪ Anexos actividad 2.1.1.....	Página 63.
▪ Anexos actividad 4.2.1.....	Página 64.
▪ Anexos actividad 5.1.1.....	Página 65.
▪ Anexos actividad 5.2.1.....	Página 66.
▪ Anexos actividad 6.1.1.....	Página 67.
▪ Anexos actividad 7.1.1.....	Página 68.
▪ Anexos actividad 8.1.1.....	Página 68.
▪ Anexos unidad didáctica 12: Roma.....	Página 71.
▪ Anexos actividad 1.1.1.....	Página 71.
▪ Anexos actividad 2.1.1.....	Página 71.
▪ Anexos actividad 2.2.1.....	Página 72.
▪ Anexos actividad 3.2.2.....	Página 72.
▪ Anexos actividad 4.1.1.....	Página 74.
▪ Anexos actividad 5.1.1.....	Página 75.
▪ Anexos actividad 5.2.1.....	Página 75.
▪ Anexos actividad 6.1.1.....	Página 77.
▪ Anexos actividad 7.1.1.....	Página 78.
• Anexos unidad didáctica 13: España y Castilla y León en la antigüedad.....	Página 80.
▪ Anexos actividad 1.1.1.....	Página 80.
▪ Anexos actividad 2.1.1.....	Página 80.
▪ Anexos actividad 3.1.1.....	Página 81.
▪ Anexos actividad 4.1.1.....	Página 82.
• Anexos unidad didáctica 14: La Hispania Romana.....	Página 83.
▪ Anexos sesión 2 actividad 1.2.1.....	Página 83.
▪ Anexos sesión 3.....	Página 89.
- Anexos actividad 2.1.1.....	Página 89.
▪ Anexos sesión 4.....	Página 92.
- Anexos actividad 3.1.1.....	Página 92.
- Anexos actividad 3.2.1.....	Página 93.
▪ Anexos sesión 5.....	Página 95.
- Anexos actividad 4.1.1.....	Página 95.
- Anexos actividad 4.2.1.....	Página 95.
- Anexos actividad 5.1.1.....	Página 96.
▪ Anexos sesión 6.....	Página 98.

- Anexos actividad 5.2.2.....Página 98.
- Anexos sesión 9.....Página 99.

## ANEXOS UNIDAD DIDÁCTICA 1: EL PLANETA TIERRA.

- ✚ ANEXOS ACTIVIDAD 1.2.1: Texto *Las reglas bío del cosmos*. Fuente: Revista Muy Interesante N° 409, Páginas 82, 83, 84, 85, 86 y 87

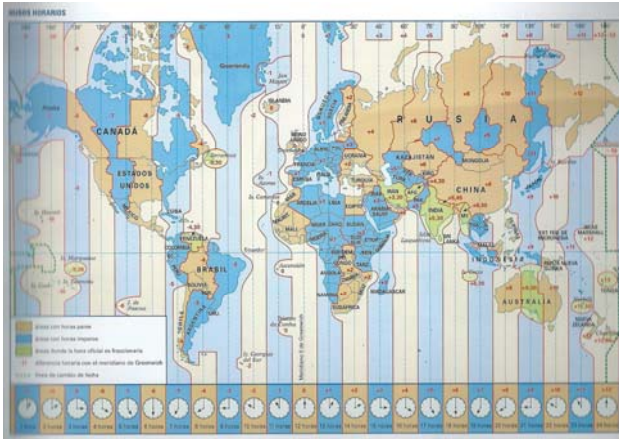


- ✚ ANEXOS ACTIVIDAD 2.1.1.-

Preguntas de cada grupo:

- Grupo 1.- Preparar información sobre un mapa topográfico.
- Grupo 2.- Preparar información sobre un mapa de escala.
- Grupo 3.- Preparar información sobre la proyección cilíndrica.
- Grupo 4.- Preparar información sobre la proyección cónica.
- Grupo 5.- Preparar información sobre la proyección plana o cenital.

- ✚ ANEXOS ACTIVIDAD 2.1.2. Mapa de Husos Horarios. Fuente: Atlas Geográfico de España y del Mundo de Vicens Vives. Página 19.



- ✚ ANEXOS ACTIVIDAD 2.1.3. Mapa político mundial. Fuente: Planisferio Político Dep Leg V – 638 – 196.



- ✚ ANEXOS ACTIVIDAD 2.1.4. Mapa político mundial. Fuente: Planisferio Político Dep Leg V – 638 – 1996.



- ✚ ANEXOS ACTIVIDAD 2.2.1. Lectura del texto: *Las proyecciones de Mercator y de Peters*. Fuente: <https://interesporlageomatica.com>.

✚  
 “Desde el siglo XVI se ha estado usando la proyección de Mercator que tiende a exagerar las proporciones de Europa y América del Norte respecto a los demás continentes o regiones. Así, Groenlandia tiene la misma proporción que África, cuando es catorce veces más pequeña, y Europa está representada con un gran tamaño, cuando en realidad es la mitad que América del Sur.

Desde el último cuarto de siglo pasado, la economía y la cartografía están evolucionando y han empezado a surgir voces que cuestionan la utilización de la proyección de Mercator. Incluso algunos se cuestionan la orientación, es decir, por qué los países del norte tienen que estar al norte y los del sur en el sur, y no en el norte.

Por ejemplo, la proyección de Peters, aunque lo correcto sería llamarla proyección de Gall – Peters, trata de huir de la imagen eurocéntrica del mundo y es capaz de representar las latitudes altas hasta los 90°. Las distorsiones menores se encuentran en las latitudes medias, donde vive la mayor parte de la población.

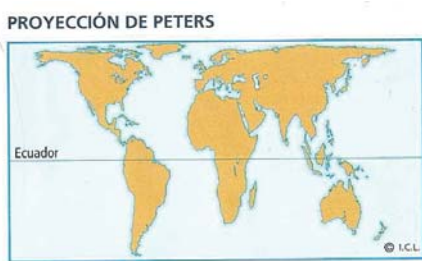
Esta proyección cartográfica apareció por primera vez en 1856, y mantiene la superficie real de los países, aunque modifica las formas y las distancias.”

Blog de Geomática y Topografía de Juan Toro.

PREGUNTAS:

1. ¿Qué sistema de proyección utiliza el mapa de Mercator?
2. ¿Cuáles serían sus principales ventajas? ¿Y sus inconvenientes?
3. ¿Qué sistema de proyección utiliza el mapa de Peters?
4. ¿Cuáles serían sus principales ventajas? ¿Y sus inconvenientes?

✚ ANEXOS ACTIVIDAD 2.2.1.- Proyección de Mercator. Fuente: I.C.L (Instituto Cartográfico Laino). Proyección de Peters. Fuente: I.C.L (Instituto Cartográfico Latino).



PREGUNTAS:

1. ¿En cuál de las dos proyecciones parecen mayores Europa y América del Norte?
2. ¿En qué proyección crees que se desea destacar al continente africano?
3. ¿En qué partes del planisferio se producen más deformaciones?
4. ¿En qué partes del planisferio se producen menos deformaciones?
5. ¿Pasa el Ecuador por las mismas zonas en ambas proyecciones?

✚ ANEXOS ACTIVIDAD 3.1.1. Lectura del texto *Que pasaría si la Tierra dejara de rotar*. Fuente: <http://naukas.com>

“La hipótesis es poco realista, pero una empresa de software ha creado un programa de simulación geográfica que permite aventurar qué sucedería si nuestra planta dejara súbitamente de rotar.



La primera consecuencia lógica es que los días dejarían de durar 24 horas, aunque el planeta seguiría girando, estático, alrededor del –sol. Seguidamente, como consecuencia de la desaparición de la fuerza centrífuga que hace que la Tierra tenga forma de elipsoide, cambiaría el centro de masa y la nueva distribución de la gravedad alteraría el equilibrio de los océanos. De esta forma, el agua se desplazaría paulatinamente hacia los polos hasta crear un único continente alrededor del ecuador, es decir, la nueva Tierra tendría un solo continente y dos gigantescos océanos polares.

Regiones enteras como Siberia o Canadá serían tragadas por las aguas y entre ellas habría un gigantesco valle desierto. Los grandes lagos de EEUU, la mayor reserva de agua dulce del planeta, se disolvería en el nuevo océano. Las consecuencias climáticas y los ajustes geográficos serían espectaculares y catastróficos, las fuerzas del Sol y la Luna dejarían de influir significativamente sobre las mareas y la Tierra iría tomando paulatinamente una forma de una esfera perfecta.

Aunque un poco exagerado, el artículo nos sirve para recordar que el movimiento de rotación de la Tierra ha modelado nuestro planeta durante millones de años. La forma achatada que tiene ahora se debe a esta rotación. Las mediciones que han realizado los científicos en los últimos años indican que la rotación se está ralentizando y el día solar se alarga, lo que obliga a ajustar los relojes atómicos al tiempo solar cada cierto tiempo.”

#### PREGUNTAS:

1. ¿Qué es un día solar?
2. Según el texto, ¿Cuáles serían las consecuencias si la Tierra dejase de rotar?

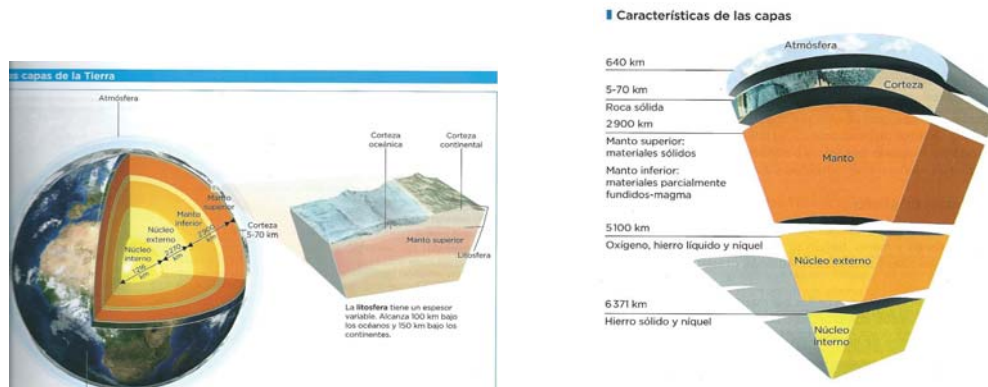
📌 ANEXOS ACTIVIDAD 4.1.1. Vídeos sobre la sucesión de las estaciones y el movimiento de la Tierra: [www.tiching.com/14495](http://www.tiching.com/14495). [www.tiching.com/14496](http://www.tiching.com/14496). [www.tiching.com/14497](http://www.tiching.com/14497).

#### PREGUNTAS:

1. Grupo 1.- Debe responder a esta pregunta: ¿Qué zona de la Tierra tiene más horas de día durante el verano? ¿Y durante el invierno?
2. Grupo 2.- Debe responder a esta pregunta: ¿Cuándo el Polo Sur tiene 24 horas de noche? ¿Y de día?
3. Grupo 3.- Debe responder a esta pregunta: ¿Cuándo se inicia la primavera en el Hemisferio Norte? ¿Y el otoño?
4. Grupo 4.- Debe responder a esta pregunta: ¿Cuándo se inicia el otoño en el Hemisferio Sur? ¿Y el otoño?
5. Grupo 5: Debe responder a esta pregunta: ¿Por qué en los equinoccios la luz y la oscuridad tiene la misma duración en todas las zonas de la Tierra?

## ANEXOS UNIDAD DIDÁCTICA 2: EL MEDIO FÍSICO DE LA TIERRA. COMPONENTES BÁSICOS.

- ✚ ANEXOS ACTIVIDAD 1.1.1. Fotografía: *Las Capas de la Tierra*. Fuente: Libro de Geografía e Historia de 1º E.S.O de la editorial Anaya, página 31.



### PREGUNTAS:

1. Grupo 1.- ¿A qué profundidad se encuentra la corteza, el manto y el núcleo de la Tierra?
2. Grupo 2.- ¿Cuántos kilómetros de profundidad tiene cada capa? ¿Qué capa tiene mayor grosor? ¿Qué capa tiene menor grosor?
3. Grupo 3.- ¿En qué estado se encuentran los materiales de cada capa?

### ✚ ANEXOS ACTIVIDAD 2.1.1.-

- Grupo 1.- Elaborar un resumen de lo que es un relieve continental y hacer un dibujo sobre ello.
- Grupo 2.- Elaborar un resumen de lo que es un relieve submarino y hacer un dibujo sobre ello.
- Grupo 3.- Elaborar un resumen sobre lo que es un relieve costero y hacer un dibujo sobre ello.

- ✚ ANEXOS ACTIVIDAD 5.1.1.- Vídeos sobre los océanos, el ciclo del agua y el curso de un río. [www.tiching.co/15966](http://www.tiching.co/15966). [www.tiching.com/15977](http://www.tiching.com/15977). [www.tiching.com/15980](http://www.tiching.com/15980)

- ANEXOS ACTIVIDAD 5.1.1.- Imagen. *La diversidad de las aguas continentales*. Fuente: Libro de Geografía e Historia de 1º de la E.S.O de la editorial Anaya. Página 39.



- ANEXOS ACTIVIDAD 5.1.1.- Imagen *Las corrientes marinas*. Fuente: Libro de Geografía e Historia de 1º de la E.S.O de la editorial Anaya. Página 39.



- ANEXOS ACTIVIDAD 5.1.1.- Imagen *La circulación de las aguas*. Fuente: Libro Nuevo Demos de Ciencias Sociales, Geografía e Historia de 1º de la E.S.O. Página 51.



### UNIDAD DIDÁCTICA 3: EL MEDIO FÍSICO DE LA TIERRA. LOS CONTINENTES.

- ✚ ANEXOS ACTIVIDAD 1.1.1.- Mapa físico de Europa. Fuente: Europa físico dep leg 621-1996.



- ✚ ANEXOS ACTIVIDAD 2.1.1.- Mapa físico de Asia. Fuente: <http://www.cerebriti.com/juegos-de-geografía/mapa-fisico-de-asia>.



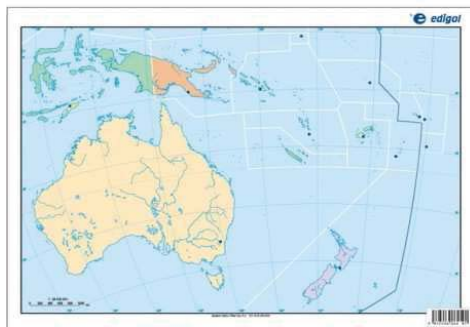
- ✚ ANEXOS ACTIVIDAD 3.1.1.- Mapa físico de América. Fuente: <http://recursosprohumanidades.jimdo.com/geograf%C3%ADa-f%C3%ADsica/>.



- ✚ ANEXOS ACTIVIDAD 4.1.1.- Mapa físico de África. Fuente: <https://geohistoriaymas.wordpress.com/2011/03/31/mapas-mudos/>.



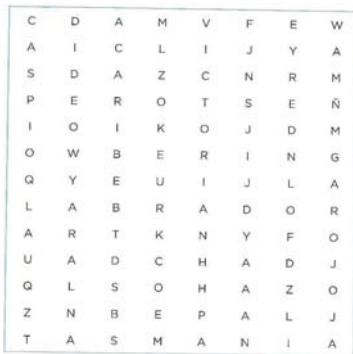
- ✚ ANEXOS ACTIVIDAD 5.1.1.- Mapamundi físico de Oceanía. Fuente: <http://www.edigolshop.com/continentes/238-oceania-bolsa-5-mapas-fisicos-y-5-politicos-8436029292140.html>.



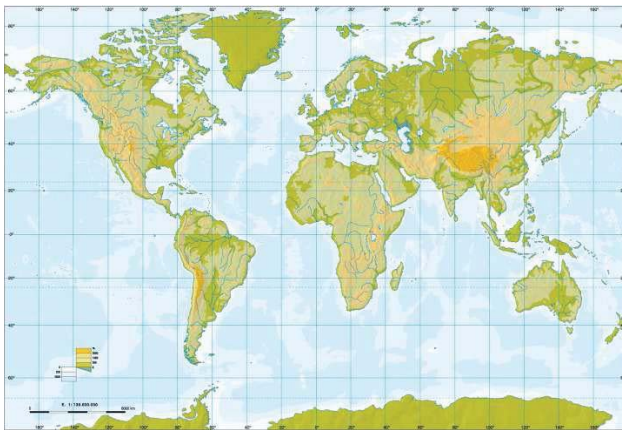
- ✚ ANEXOS ACTIVIDAD 5.1.1.- Mapamundi físico de La Antártida. Fuente: <http://elbibliote.com/atlas/cartography/antartidamudo.png>.



ANEXOS ACTIVIDAD 6.1.1.- Sopa de letras.



ANEXOS ACTIVIDAD 6.1.1.- Mapamundi físico del Mundo. Fuente: <http://ampacovadonga1.blogspot.com.es/2012/02/mapas-mudos-pulsa-sobre-el-mapa-que-te.html>.

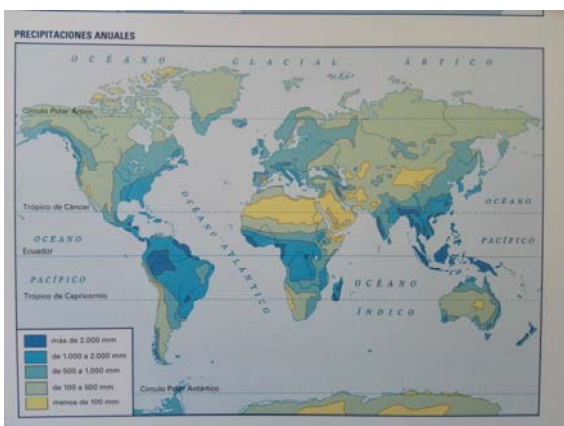


## UNIDAD DIDÁCTICA 4: EL CLIMA Y LAS ZONAS BIOCLIMÁTICAS.

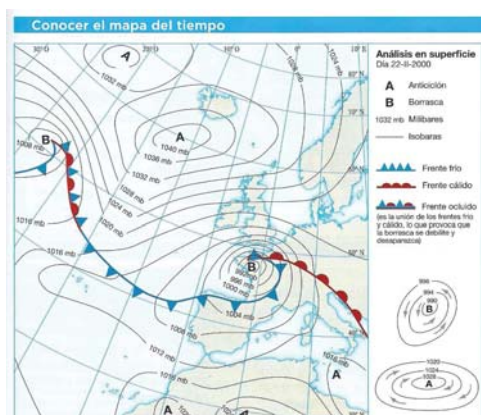
- ✚ ANEXOS ACTIVIDAD 2.1.1.- Mapa de la temperatura media anual. Fuente: Atlas Geográfico de España y del Mundo de Vicens Vives. Página 39.



- ✚ ANEXOS ACTIVIDAD 2.1.1.- Mapa de las precipitaciones anuales. Fuente: Atlas Geográfico de España y del Mundo de Vicens Vives. Página 39.



- ✚ ANEXOS ACTIVIDAD 3.1.1.- Mapa del tiempo. Fuente: Libro de 1º de la E.S.O de Geografía e Historia editorial Anaya. Página 67.



## PREGUNTAS.

- Grupo 1.- Debe contestar a las preguntas:
  1. ¿Qué indica el número que acompaña a las isobaras?
  2. ¿Cómo se indican los anticiclones y las borrascas?
  3. ¿Cuál es el valor de la isobara más próxima al centro del anticiclón principal del Atlántico?
  
- Grupo 2.- Debe contestar a las preguntas:
  1. ¿Qué indica el número que acompaña a las isobaras?
  2. ¿Cómo se indican los anticiclones y las borrascas?
  
- Grupo 3.- Debe contestar a las preguntas:
  1. ¿Cuál es el valor de la isobara más próxima al centro del anticiclón principal del Atlántico?
  2. ¿En qué sentido gira el viento en un anticiclón?
  3. ¿Cómo gira el viento en una borrasca?
  
- Grupo 4.- Debe contestar a las preguntas:
  1. ¿Cómo será el tiempo cerca de Islandia? Explícalo
  2. ¿Cómo será el tiempo en la costa occidental de Francia? Explícalo.
  
- Grupo 5.- Debe contestar a las preguntas:
  1. Define la palabra frente frío. Di en que color aparece. ¿Puedes explicar qué tiempo produce y en qué lugar del mapa viene señalado?
  2. Define la palabra frente cálido. Di en que color aparece. ¿Puedes explicar qué tiempo produce y en qué lugar del mapa viene señalado?



## UNIDAD DIDÁCTICA 5: LOS GRANDES CONJUNTOS BIOCLIMÁTICOS DEL MUNDO.

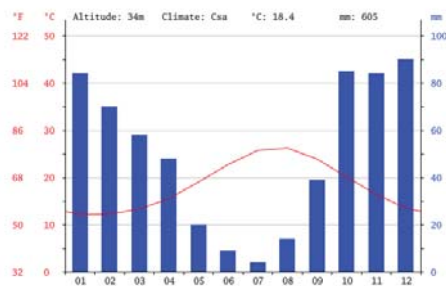
✚ ANEXOS ACTIVIDAD 1.1.1.- Zonas climáticas templadas. Fuente: Atlas Geografía e Historia Ediciones Salma. Página 16.



✚ ANEXOS ACTIVIDAD 1.1.1.- Mapa político del mundo. Fuente: Planisferio Político Dep Leg V – 638 – 1996.



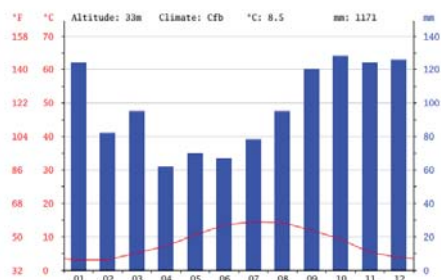
	E	F	Ma	Ab	My	Jn	Jl	Ag	S	O	N	D
TEMPERATURA	11.6	11.9	13.3	15.5	18.9	22.6	25.2	25.4	23.6	20.2	16.7	13.2
	E	F	Ma	Ab	My	Jn	Jl	Ag	S	O	N	D
PRECIPITACIONES	96	77	59	44	27	12	5	17	43	85	82	106



Fuente: <http://es.climate-data.org/location/1138/>.

✚ ANEXOS ACTIVIDAD 1.1.1.- Climograma clima Oceánico de Glasgow (Reino Unido).

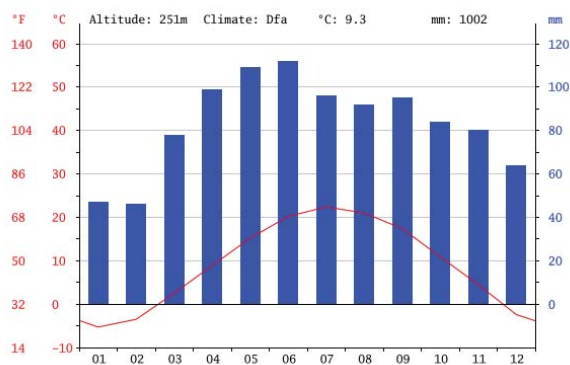
	E	F	Ma	Ab	My	Jn	Jl	Ag	S	O	N	D
TEMPERATURA	3.4	3.9	5.5	7.6	10.6	13.4	15	14.6	12.3	9.3	6	4.4
	E	F	Ma	Ab	My	Jn	Jl	Ag	S	O	N	D
PRECIPITACIONES	111	85	69	67	63	70	93	90	102	119	106	127



Fuente: <http://es.climatedata.org/location/20/>.

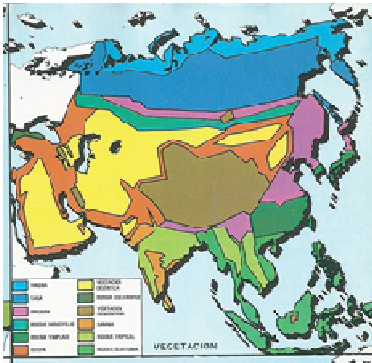
✚ ANEXOS ACTIVIDAD 1.1.1.- Climograma clima Continental de Varsovia (Polonia).

	E	F	Ma	Ab	My	Jn	Jl	Ag	S	O	N	D
TEMPERATURA	-3.3	-2	2	7.8	13.4	16.8	17.9	17.3	13.2	8.3	3.2	-0.9
	E	F	Ma	Ab	My	Jn	Jl	Ag	S	O	N	D
PRECIPITACIONES	24	24	26	34	54	70	73	59	48	35	39	35

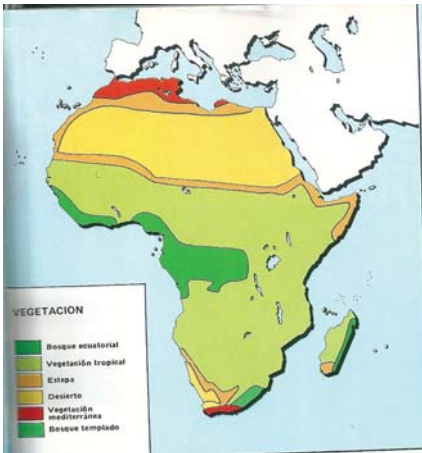


Fuente: <http://es.climate-data.org/location/17699/>.

✚ ANEXOS ACTIVIDAD 1.2.1.- Distribución de la Vegetación Asia. Fuente: Atlas Geografía e Historia Ediciones Salma. Página 101.



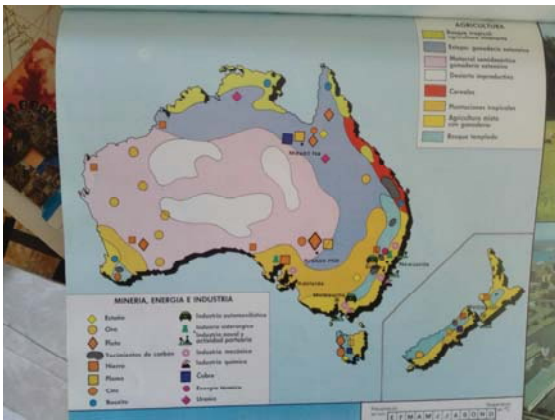
✚ ANEXOS ACTIVIDAD 1.2.1.- Distribución Vegetación África. Fuente: Atlas Geografía e Historia Ediciones Salma. Página 113.



✚ ANEXOS ACTIVIDAD 1.2.1.- Distribución Vegetación América. Fuente: Atlas Geografía e Historia Ediciones Salma. Página 121.



- ✚ ANEXOS ACTIVIDAD 1.2.1.- Distribución Vegetación Australia. Fuente: Atlas Geografía e Historia Ediciones Salma. Página 135.



- ✚ ANEXOS ACTIVIDAD 1.2.1.- Distribución Vegetación Europa. Fuente: Atlas Geografía e Historia Ediciones Salma. Página 85.



- ✚ ANEXOS ACTIVIDAD 1.2.1.- Mapa físico mundial. Fuente: Planisferio Físico dep leg 639-1996.



✚ ANEXOS ACTIVIDAD 2.1.1.- Distribución zonas climáticas cálidas. Fuente: Atlas Geografía e Historia Ediciones Salma. Página 15.

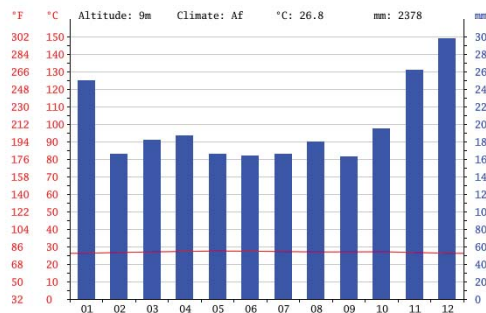


✚ ANEXOS ACTIVIDAD 2.1.1.- Mapa físico mundial. Fuente: Planisferio Físico dep leg 639-1996.



✚ ANEXOS ACTIVIDAD 2.1.1.- Climograma Singapur.

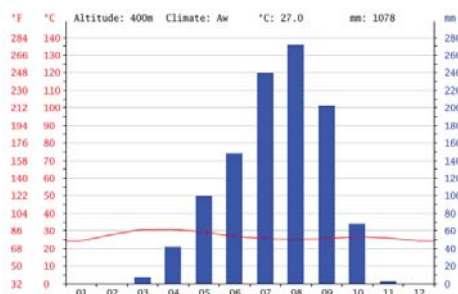
	E	F	Ma	Ab	My	Jn	Jl	Ag	S	O	N	D
TEMPERATURA	25.8	26.4	26.8	27.2	27.5	27.4	27.1	27	26.8	26.6	26.3	27.7
PRECIPITACIONES	196	154	171	141	258	140	145	143	177	167	252	304



Fuente: <http://es.climate-data.org/location/4766/>.

ANEXOS ACTIVIDAD 2.1.1.- Climograma Moundou (Chad)

	E	F	Ma	Ab	My	Jn	Jl	Ag	S	O	N	D
TEMPERATURA	25.4	28.7	31.5	32	29.5	27.9	26.4	26.2	26	27.1	26.7	24.5
PRECIPITACIONES	0	0	7	50	93	134	228	290	227	70	2	0

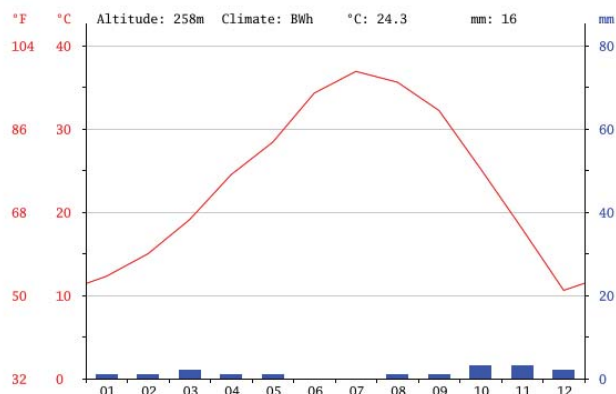


Fuente: <http://es.climate-data.org/location/5596/>.

ANEXOS ACTIVIDAD 2.1.1.- Climograma de Adrad (Argelia) y Cardzou (Turmekistán)

✓ CLIMOGRAMA DE ADRAD (ARGELIA). Desértico cálido.

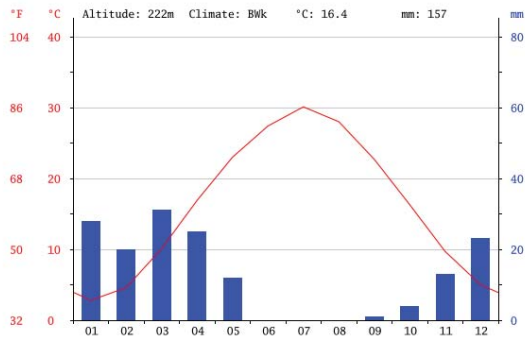
	E	F	Ma	Ab	My	Jn	Jl	Ag	S	O	N	D
TEMPERATURA	12.4	16	19.4	23.6	28.1	33.6	36	36.4	31.6	25	18.2	12.9
PRECIPITACIONES	2	1	3	4	0.5	0.5	0	0.5	0.5	2	1	1



Fuente: <http://es.climate-data.org/location/44519/>.

✓ CLIMOGRAMA DE CARDZOU (TURKMENISTÁN). Desértico templado.

	E	F	Ma	Ab	My	Jn	Jl	Ag	S	O	N	D
TEMPERATURA	1	3.4	9.6	17.4	23.1	27.9	29.5	21.3	21.3	14	8.1	3.3
PRECIPITACIONES	9	8	11	10	4	1	1	1	1	3	4	6



Fuente: <http://es.climate-data.org/location/2861/#climate-graph>.

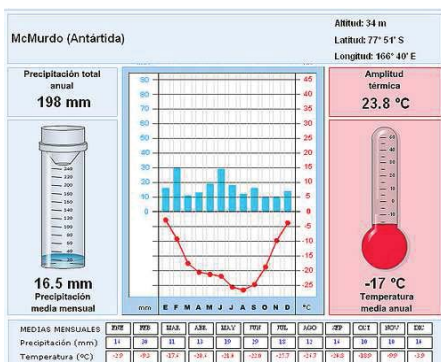
✚ ANEXOS ACTIVIDAD 3.1.1.- Distribución zona climática fría. Fuente: Atlas de Geografía e Historia Ediciones Salma. Página 18.



✚ ANEXOS ACTIVIDAD 3.1.1.- Climogramas de zonas frías:

✚ CLIMOGRAMA GLACIAR O DE CASQUETE. MacMURDO (GROENLANDIA)

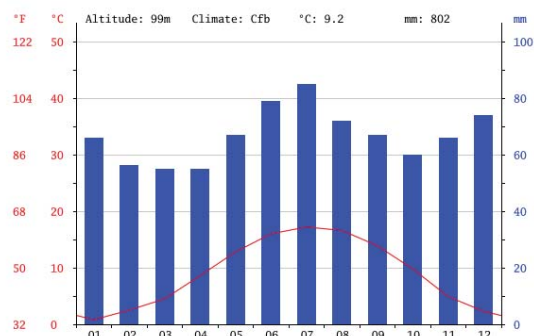
	E	F	Ma	Ab	My	Jn	Jl	Ag	S	O	N	D
TEMPERATURA	-2.9	-9.3	-17.6	-20.6	-21.4	-22	-25.7	-26.7	-24.8	-18.9	-9.9	-3.9
PRECIPITACIONES	16	30	11	13	19	29	18	12	16	10	10	4



Fuente: <https://www.flickr.com/photos/46655754@N06/4450897405>.

✚ CLIMOGRAMA PERIGLACIAR O DE TUNDRA. THULE (GROENLANDIA)

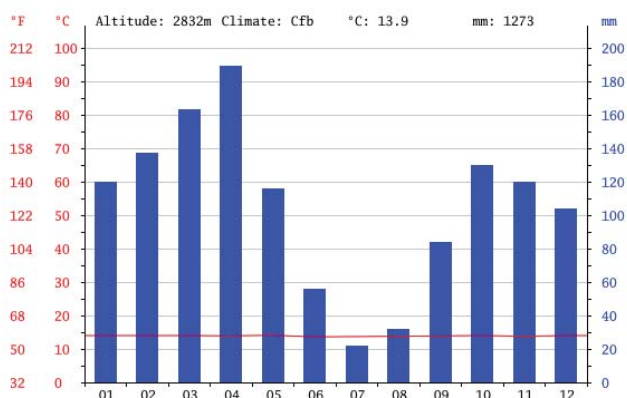
	E	F	Ma	Ab	My	Jn	Jl	Ag	S	O	N	D
TEMPERATURA	-23.3	-4.6	-24.1	-17	-5.6	1.5	4.6	3.8	-1.7	-9.8	-16.6	-21.6
	E	F	Ma	Ab	My	Jn	Jl	Ag	S	O	N	D
PRECIPITACIONES	6	6	4	6	7	7	16	24	18	12	10	8



FUENTE: <http://es.climate-data.org/location/106375/>.

✚ CLIMOGRAMA DE MONTAÑA CÁLIDA. QUITO (EDUADOR)

	E	F	Ma	Ab	My	Jn	Jl	Ag	S	O	N	D
TEMPERATURA	13.4	13.4	13.6	13.8	13.5	13.4	13.7	13.2	13.7	13.2	13.1	13.5
	E	F	Ma	Ab	My	Jn	Jl	Ag	S	O	N	D
PRECIPITACIONES	112	115	134	164	107	46	24	25	80	133	124	95

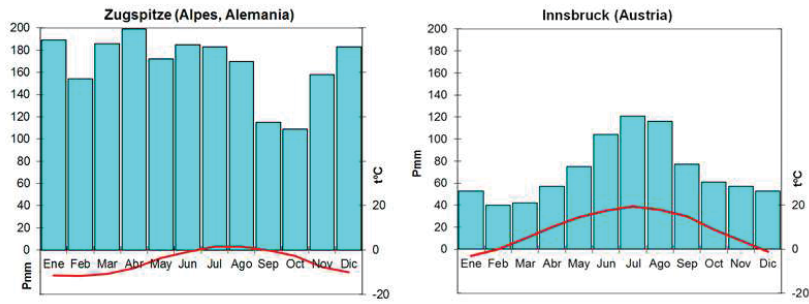


FUENTE: <http://es.climate-data.org/location/1012/>.

✚ CLIMOGRAMA DE MONTAÑA TEMPLADA. ZUGSÖTZE (ALEMANIA)

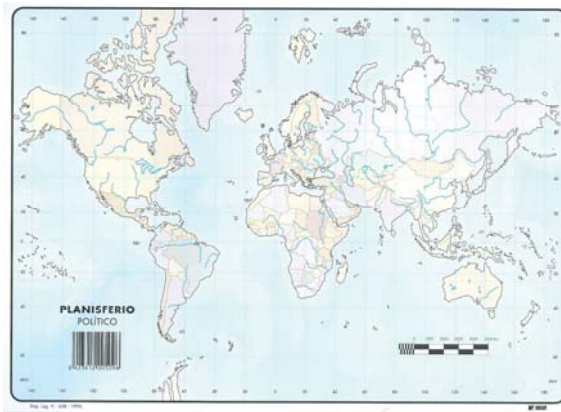
	E	F	Ma	Ab	My	Jn	Jl	Ag	S	O	N	D
TEMPERATURA	-11.2	-11.4	-10.2	-7.6	-3.1	0.1	2.2	2.2	0.5	-2.1	-7.1	-9.7
	E	F	Ma	Ab	My	Jn	Jl	Ag	S	O	N	D
PRECIPITACIONES	189	154	186	199	172	185	183	170	115	109	158	184





FUENTE: <http://ocw.unican.es/ciencias-sociales-y-juridicas/biogeografia/materiales/tema-7/7.1-caracterizacion-climatica-geomorfologica-y>.

✚ ANEXOS ACTIVIDAD 3.1.1.- Mapa político mundial. Fuente: Planisferio Físico dep leg 638-1996.



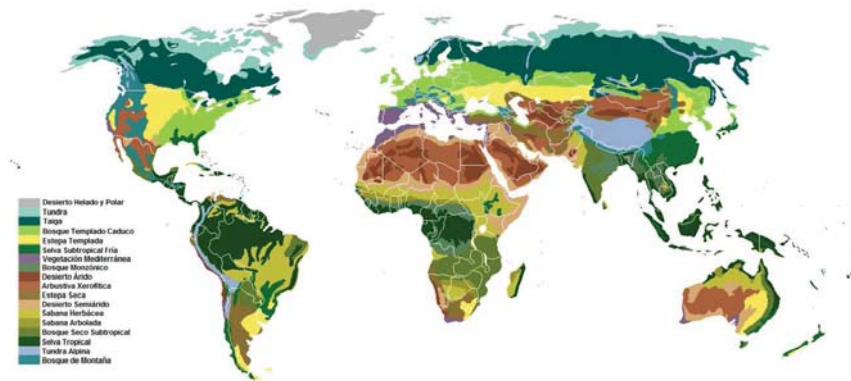
✚ ANEXOS ACTIVIDAD 3.2.1.- Mapamundi físico. Fuente: [http://historieti.blogspot.com.es/p/mapas\\_16.html](http://historieti.blogspot.com.es/p/mapas_16.html).



- ✚ ANEXOS ACTIVIDAD 3.2.1.- Zonas climáticas frías. Fuente: Atlas de Geografía e Historia Ediciones Salma. Página 18.

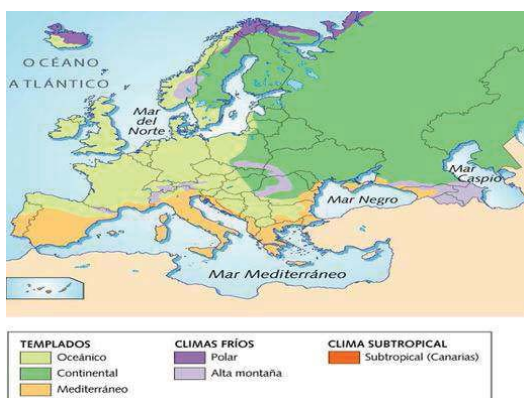


- ✚ ANEXOS ACTIVIDAD 3.2.1.- Mapa de la distribución de la vegetación mundial. Fuente: <https://es.wikipedia.org/wiki/Bioma#/media/File:Vegetation-spanish.png>.



- ✚ ANEXOS ACTIVIDAD 4.1.1.- Mapa de la distribución de las zonas climáticas de Europa.

Fuente: <https://mariaperezsacristan.wikispaces.com/Diccionario+geogr%C3%A1fico>.



✚ ANEXOS ACTIVIDAD 4.1.1.- Mapa de la distribución de la vegetación en Europa.

FUENTE:

[http://personal.iesvegadelturia.es/jvaltuen/Evolucion/m4/m4\\_u2\\_texto/m4\\_u2\\_038.html](http://personal.iesvegadelturia.es/jvaltuen/Evolucion/m4/m4_u2_texto/m4_u2_038.html).



✚ ANEXOS ACTIVIDAD 4.1.1.- Zonas climáticas templadas. Fuente: Atlas Geografía e Historia Ediciones Salma. Página 16.



✚ ANEXOS ACTIVIDAD 5.1.1.-

✓ CLIMA ZONA CÁLIDA:

❖ CLIMA ECUATORIAL: SINGAPUR

❖

	E	F	Ma	Ab	My	Jn	Jl	Ag	S	O	N	D
TEMPERATURA	25.8	26.4	26.8	27.2	27.5	27.4	27.1	27	26.8	26.6	26.3	27.7
	E	F	M	AB	MY	JN	JL	AG	S	O	N	D
PRECIPITACIONES	196	154	171	141	158	140	145	143	177	167	252	304

❖ CLIMA TROPICAL:

- CLIMA TROPICAL SECO: MOUNDOU (CHAD)

	E	F	Ma	Ab	My	Jn	Jl	A	S	O	N	D
TEMPERATURA	25.4	28.7	31.5	32	29.5	27.9	26.4	26.2	26	27.1	26.7	24.5
	E	F	MA	AB	MY	JN	JL	A	S	O	N	D
PRECIPITACIONES	0	0	7	50	93	134	228	290	227	70	2	0

- CLIMA TROPICAL HÚMEDO: SANTO DOMINGO (REPÚBLICA DOMINICANA)

	E	F	Ma	Ab	My	Jn	Jl	A	S	O	N	D
TEMPERATURA	24	24	24	25	26	26.5	26.5	27	26.5	26.5	26.5	24.5
	E	F	MA	AB	MY	JN	JL	A	S	O	N	D
PRECIPITACIONES	61	35	48	99	172	157	162	160	185	152	122	61

❖ CLIMA DESÉRTICO:

- CLIMA DESÉRTICO CÁLIDO: ADRAR (ARGELIA)

	E	F	Ma	Ab	My	Jn	Jl	A	S	O	N	D
TEMPERATURA	12.4	16	19.4	23.6	28.1	33.6	36	35.4	31.5	25	18.2	12.5
	E	F	MA	AB	MY	JN	JL	A	S	O	N	D
PRECIPITACIONES	2	1	3	4	0.5	0.5	0	0.5	0.5	2	1	1

- CLIMA DESÉRTICO TEMPLADO: CARDZOU (TURMEKISTÁN)

	E	F	Ma	Ab	My	Jn	Jl	A	S	O	N	D
TEMPERATURA	1	3.4	9.6	17.4	23.3	27.9	29.5	26.9	21.3	14	8.1	3.3
	E	F	Ma	Ab	My	Jn	Jl	A	S	O	N	D
PRECIPITACIONES	9	8	12	11	5	1	1	1	1	4	5	8

✓ CLIMA ZONAS TEMPLADAS:

- CLIMA MEDITERRÁNEO: ARGEL (ARGELIA)

	E	F	Ma	Ab	My	Jn	Jl	A	S	O	N	D
TEMPERATURA	12	13	14	18.5	19	22	24.5	25.5	24	20	16	13
	E	F	Ma	Ab	My	Jn	Jl	Ag	S	O	N	D
PRECIPITACIONES	111	84	73	40	45	15	1	5	40	78	129	150

- CLIMA CONTINENTAL: IRKUTSK (RUSIA)

	E	F	Ma	Ab	My	Jn	Jl	A	S	O	N	D
TEMPERATURA	-21	-18.5	-10	-0.5	7	13.5	15.5	14.5	8	-0.5	-11.5	-20
	E	F	Ma	Ab	My	Jn	Jl	A	S	O	N	D
PRECIPITACIONES	12	10	7	15	33	55	78	71	43	17	15	15

- CLIMA OCEÁNICO: GLASGOW (REINO UNIDO)

	E	F	Ma	Ab	My	Jn	Jl	A	S	O	N	D
TEMPERATURA	3.4	3.9	5.5	7.6	10.6	13.4	15	14.6	12.3	9.3	6	4.4
	E	F	Ma	Ab	My	Jn	Jl	A	S	O	N	D
PRECIPITACIONES	111	85	69	67	63	70	93	90	102	119	106	127

- ✓ CLIMAS ZONA FRÍA:

- CLIMA GLACIAR: MacMURDO (ANTÁRTIDA)

	E	F	Ma	Ab	My	Jn	Jl	A	S	O	N	D
TEMPERATURA	-2.9	-9.3	-17.6	-20.6	-21.4	-22	-25.7	-26.7	-24.6	-18.9	-9.9	-3.3
	E	F	Ma	Ab	My	Jn	Jl	A	S	O	N	D
PRECIPITACIONES	16	30	11	13	19	29	18	12	16	10	10	14

- CLIMA POLAR: THULE (GROENLANDIA)

	E	F	Ma	Ab	My	Jn	Jl	A	S	O	N	D
TEMPERATURA	-23.3	-24.4	-24.1	-17	-5.5	1.5	4.6	3.8	-1.7	-9.8	-16.6	-21.6
	E	F	Ma	Ab	My	Jn	Jl	Ag	S	O	N	D
PRECIPITACIONES	6	6	4	6	7	7	16	24	18	12	10	8

- ✓ CLIMA DE MONTAÑA

- CLIMA DE MONTAÑA CÁLIDA: QUITO (ECUADOR)

	E	F	Ma	Ab	My	Jn	Jl	A	S	O	N	D
TEMPERATURA	13.4	13.4	13.6	13.5	13.8	13.5	13.4	13.7	13.7	13.2	13.1	13.5
	E	F	Ma	Ab	My	Jn	Jl	A	S	O	N	D
PRECIPITACIONES	112	115	134	164	107	46	24	25	80	133	124	95

- CLIMA DE MONTAÑA TEMPLADA: ZUGSPITZE (ALEMANIA)

	E	F	Ma	Ab	My	Jn	Jl	A	S	O	N	D
TEMPERATURA	-11.2	-11.4	-10.2	-7.5	-3.1	0.1	2.2	2.2	0.5	-2.1	-7.1	-9.7
PRECIPITACIONES	189	154	186	199	172	185	183	170	115	109	158	184

✚ ANEXOS ACTIVIDAD ANEXOS ACTIVIDAD 5.1.1.- Mapamundi.

Fuente: <http://www.importancia.org/mapa-mundi.php>.



## ANEXOS UNIDAD DIDÁCTICA 6: EL MEDIO FÍSICO. LOS BIOCLIMAS DE ESPAÑA Y DE CASTILLA Y LEÓN.

- ANEXOS ACTIVIDAD 1.1.1.- Mapa físico de España. Fuente: Libro de 1º de la E. S. O de Geografía e Historia de la Editorial Anaya. Página. 99.



### PREGUNTAS:

- Grupo 1.- Debe contestar a las siguientes preguntas:
  1. ¿Cuáles son las grandes unidades del relieve en España?
  2. ¿Cuáles son los principales accidentes costeros que se muestran en el mapa?
- Grupo 2.- Deben contestar a las siguientes preguntas:
  1. ¿Cuáles son los bordes montañosos que delimitan la Submeseta Norte?
  2. ¿Podrías enumerar cuáles son los bordes montañosos que delimitan la Submeseta Sur?
- Grupo 3.- Deben contestar a las siguientes preguntas:
  1. ¿Podrías escribir el nombre de las islas de Baleares y Canarias?
  2. ¿En qué se diferencia el relieve de las Islas Canarias de las Islas Baleares?  
¿Podrías decir cuál es el pico más elevado de cada archipiélago?
- Grupo 4.- Deben contestar a las siguientes preguntas:
  1. ¿Qué cadenas montañosas delimita el Valle del Ebro?
  2. ¿Qué cadenas montañosas delimitan el Valle del Guadalquivir?

- ✚ ANEXOS ACTIVIDAD 1.2.1.- Mapa físico de España. Fuente: Libro de 1º de la E.S.O de Geografía e Historia de la Editorial Anaya página 99.



- ✚ ANEXOS ACTIVIDAD 1.2.1.- Perfil del relieve peninsular. Fuente: Libro de 1º de la E.S.O de Geografía e Historia de la Editorial Anaya. Página 99.



**PREGUNTAS:**

- Grupo 1.- Debe contestar a estas preguntas:
  1. ¿Cómo se representan los picos más elevados?
  2. ¿Podrías decir, según el mapa, cuáles son los tres picos más elevados de España y en qué sistema montañosos están situados?
- Grupo 2.- Debe contestar a estas preguntas:
  3. ¿A qué altitud está el río Guadalquivir? ¿Y la depresión del Guadalquivir?
  4. ¿A qué altitud está el río Duero?
- Grupo 3.- Debe contestar a estas preguntas:
  5. ¿A qué altitud están los Montes de Toledo?
  6. ¿A qué altitud están los Picos de Europa?
- Grupo 4.- Debe contestar a estas preguntas:
  7. ¿A qué altitud está el Mar Mediterráneo y el mar Cantábrico?
  8. ¿Qué islas de Baleares y Canarias y qué zonas de la Península Ibérica están a la misma altitud que el mar Mediterráneo y el mar Cantábrico?



✚ **ANEXOS ACTIVIDAD 2.1.1.-** Mapa ríos peninsulares. Fuente: Libro Nuevo Demos de Ciencias Sociales, Geografía e Historia de 1º de la E.S.O Editorial Vicens Vives. Página 57.



**PREGUNTAS:**

1. **Grupo 1.-** ¿El río Ebro desemboca en Lisboa?
2. **Grupo 2.-** ¿El río Tago es el río más largo de la vertiente Mediterránea?
3. **Grupo 3.-** ¿Qué ríos pertenecen a la vertiente Mediterránea? ¿Y a la atlántica? ¿Y a la cantábrica?
4. **Grupo 4.-** Los ríos de la vertiente de la vertiente cantábrica son cortos pero abundantes. ¿Por qué?
5. **Grupo 5.-** ¿El río Guadalquivir nace en el Sistema Ibérico?
6. **Grupo 6.-** ¿El río Duero pasa por Zamora y desemboca en la ciudad portuguesa de Oporto?

✚ **ANEXOS ACTIVIDAD 3.1.1.-** Distribución de la vegetación y de los paisajes en España. Fuente: Libro Nuevo Demos de Ciencias Sociales, Geografía e Historia de 1º de la E.S.O Editorial Vicens Vives. Página 97.



- ✚ ANEXOS ACTIVIDAD 3.1.1.- Mapa político de España. Fuente: España político dep leg 626-1996.



- ✚ ANEXOS ACTIVIDAD 4.1.1.- Las cadenas montañosas de Castilla y León. [www.tiching.com/30981](http://www.tiching.com/30981)

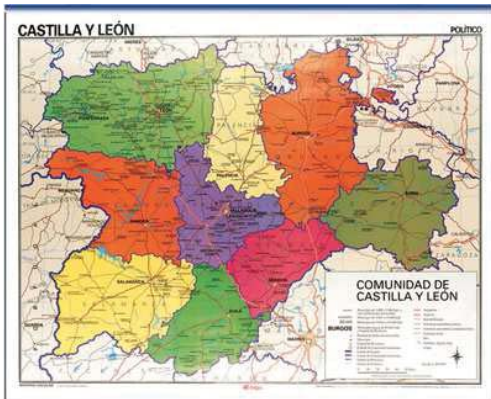
- ✚ ANEXOS ACTIVIDAD 4.1.1.- La Sierra de Somosierra. [www.tiching.com/30982](http://www.tiching.com/30982).

- ✚ ANEXOS ACTIVIDAD 4.1.1.- Los Picos de Europa. La cumbre del Torre Cerrado. [www.tiching.com/30983](http://www.tiching.com/30983).

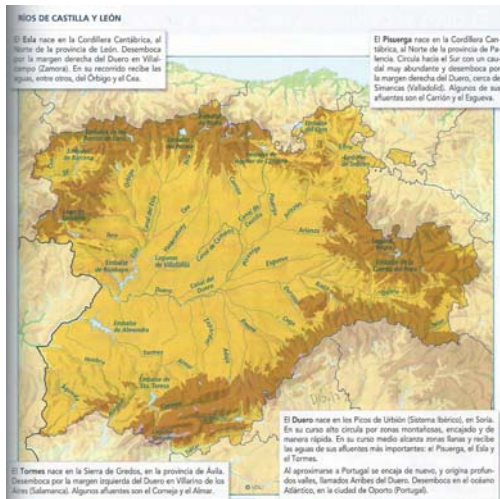
- ✚ ANEXOS ACTIVIDAD 5.1.1.- Mapa de la localización de las Aguas en Castilla y León. Fuente: libro de 1º de la E.S.O de Geografía e Historia de la Editorial Anaya. Página 111.



- ✚ ANEXOS ACTIVIDAD 5.1.1.- Mapa político de Castilla y León. Fuente: [http://www.adrada.es/primaria/cartograf\\_espana.html](http://www.adrada.es/primaria/cartograf_espana.html).



- ✚ ANEXOS ACTIVIDAD 5.1.1.- Mapa de la localización de los ríos en Castilla y León. Fuente: libro Nuevo Demos de Ciencias Sociales, Geografía e Historia de 1º de la E.S.O Editorial Vicens Vives. Página 125.



- ✚ ANEXOS ACTIVIDAD 6.1.1.- Climogramas de Castilla y León.

### CLIMOGRAMAS DE CASTILLA Y LEÓN.

#### ❖ CLIMA MEDITERRÁNEO CONTINENTALIZADO. VALLADOLID

	<u>E</u>	<u>F</u>	<u>Ma</u>	<u>Ab</u>	<u>My</u>	<u>Jn</u>	<u>Jl</u>	<u>A</u>	<u>S</u>	<u>O</u>	<u>N</u>	<u>D</u>
<u>TEMPERATURA</u>	<u>4.2</u>	<u>5.9</u>	<u>9</u>	<u>10.7</u>	<u>14.5</u>	<u>19.3</u>	<u>22.3</u>	<u>22.1</u>	<u>18.5</u>	<u>13.2</u>	<u>7.9</u>	<u>5</u>
<u>PRECIPITACIONES</u>	<u>40</u>	<u>27</u>	<u>22</u>	<u>46</u>	<u>49</u>	<u>29</u>	<u>13</u>	<u>16</u>	<u>31</u>	<u>55</u>	<u>52</u>	<u>53</u>

❖ CLIMA DE MONTAÑA. PUERTO DEL ESCUDO EN BURGOS

	<u>E</u>	<u>F</u>	<u>Ma</u>	<u>Ab</u>	<u>My</u>	<u>Jn</u>	<u>Jl</u>	<u>A</u>	<u>S</u>	<u>O</u>	<u>N</u>	<u>D</u>
<u>TEMPERATURA</u>	<u>1.6</u>	<u>1.5</u>	<u>4</u>	<u>5.4</u>	<u>9.02</u>	<u>11.4</u>	<u>13.8</u>	<u>14</u>	<u>12.8</u>	<u>8.9</u>	<u>4.8</u>	<u>3</u>
	<u>E</u>	<u>F</u>	<u>Ma</u>	<u>Ab</u>	<u>My</u>	<u>Jn</u>	<u>Jl</u>	<u>A</u>	<u>S</u>	<u>O</u>	<u>N</u>	<u>D</u>
<u>PRECIPITACIONES</u>	<u>165</u>	<u>93</u>	<u>102</u>	<u>133</u>	<u>144</u>	<u>131</u>	<u>93</u>	<u>88</u>	<u>12.4</u>	<u>228</u>	<u>176</u>	<u>149</u>

## ANEXOS UNIDAD DIDÁCTICA 7: SOCIEDAD Y MEDIO AMBIENTE.

- ✚ ANEXOS ACTIVIDAD 1.1.1.- Video sobre el Tsunami de Chile. [www.tiching.com/16100](http://www.tiching.com/16100)
- ✚ ANEXOS ACTIVIDAD 1.1.1.- Video sobre el Tsunami de Indonesia. [www.youtube.com/watch?v=fjd\]BmYmbo](http://www.youtube.com/watch?v=fjd]BmYmbo)
- ✚ ANEXOS ACTIVIDAD 2.1.1.- Lectura del Texto *El bosque de encinas*. Fuente: [https://marsupial.blinklearning.com/useruploads/r/a/34996579/activity\\_other\\_imported/plan\\_lector\\_588614.pdf](https://marsupial.blinklearning.com/useruploads/r/a/34996579/activity_other_imported/plan_lector_588614.pdf)

“El efecto de la sequía estival se manifiesta con la aparición del bosque esclerófilo, propio de los países mediterráneos, dentro del cual la especie más característica es la encina. En las llanuras de Castilla y León el predominio de este árbol es grande, pero su geografía abarca todo el territorio español. La encina, pues, es la vegetación clímax de España, es decir, se trata del árbol mejor adaptado a las condiciones climáticas de la Península. Ahora bien, en su mayor parte ha desaparecido, de modo que se puede decir que los encinares no ocupan hoy más que pequeños islotes del paisaje español.

La deforestación ha sido constante a través de los siglos. Se comprende semejante situación: en una región en la que debido a la larga duración del invierno y a las heladas tardías, los montes se han utilizado principalmente para carboneo y leña, aparte de servir de pastizal para el ganado lanar. También fueron utilizadas las encinas para la construcción de buques, para la obtención de vigas que sostuvieran las techumbres de las galerías subterráneas de las minas y para la construcción de viviendas y muebles. Reducidos en extensión, los bosques de encinares han experimentado un fuerte deterioro al acortarse los turnos de corta y al aumentar los obstáculos para su regeneración, ya que, debido a las heladas otoñales, las bellotas pierden su capacidad reproductora.

Únicamente en Extremadura, Sierra Morena y tierras de Salamanca, donde la gran propiedad ha realizado una explotación más racional del monte en las «dehesas», los encinares conservan una gran extensión. Sin embargo, este tipo de montes no deja de estar profundamente transformado. El aprovechamiento integral que se ha hecho de ellos ha dado lugar a que hayan perdido en gran medida su densidad original convirtiéndose en «monte hueco.»

Manuel de Terán y otros: *Geografía Regional de España*.

1. Grupo 1.- Explica con tus palabras que quiere decir que la encina constituye la vegetación “clímax” de España.
2. Grupo 2.- Explica con tus palabras las causas por las que el bosque de encinas ha quedado reducido en España.
3. Grupo 3.- Define qué es una dehesa y qué lugares de la geografía los podemos encontrar.
4. Grupo 4.- Define qué es un monte hueco.
5. Grupo 5.- ¿Para qué se han utilizado las encinas?
6. Grupo 6.- Razona qué estrategia debe utilizar el ser humano para evitar la deforestación de las encinas y las dehesas.

- ✚ ANEXOS ACTIVIDAD 2.1.1.- Documento *El Mar*. Fuente: Muy Interesante N° 419 página 8.



- ✚ ANEXOS ACTIVIDAD 3.1.1.- Mapa de la desertización de España. Fuente: I.C.L (Instituto Cartográfico Latino).



**PREGUNTAS:**

- Grupo 1.- Deben contestar a la siguiente pregunta: Localiza en el mapa las zonas más afectadas por la desertización.
- Grupo 2.- Deben contestar a la siguiente pregunta: ¿En qué zonas el riego de desertización es mayor? ¿Y menor?
- Grupo 3.- Deben contestar a la siguiente pregunta: ¿Cuáles son las principales causas que provoca la desertización en España?
- Grupo 4.- Deben contestar a la siguiente pregunta: ¿Cuáles son las consecuencias de tipo ambiental y de tipo económico que puede provocar la desertización?
- Grupo 5.- Deben contestar a la siguiente pregunta: Di que problemas ambientales ocasionan:
  - La tala de bosques.
  - La generación de residuos.
  - El consumo ilimitado de los recursos naturales.
- Grupo 6.- Deben contestar a la siguiente pregunta: Sugiere algunas soluciones que intenten paliar: la desertización, la tala de bosques, el cambio climático, la

generación de residuos, el consumo ilimitado de los recursos naturales y la explotación de recursos.

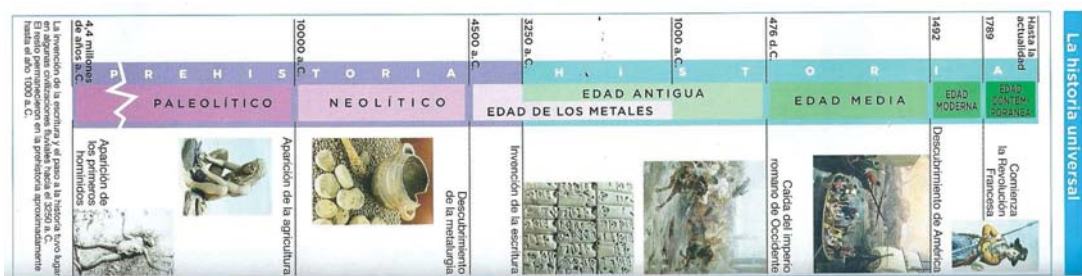
- Grupo 7.- Deben contestar a la siguiente pregunta: ¿Crees que el cambio climático afecta a la desertización de España? ¿Por qué?

## ANEXOS UNIDAD DIDÁCTICA 8: LAS FUENTES HISTÓRICAS. LA INTRODUCCIÓN A LA HISTORIA.

✚ ANEXOS ACTIVIDAD 1.1.1.- Fotografías de fuentes históricas. *Piezas de una colección única.* Fuente: Muy Historia N° 63 páginas 12, 13, 14, 15, 16, 17, 18, 19.



✚ ANEXOS ACTIVIDAD 1.2.1.- Eje cronológico. Fuente: Libro de 1º de I.E.S.O de Geografía e Historia. Editorial Anaya. Página 120.



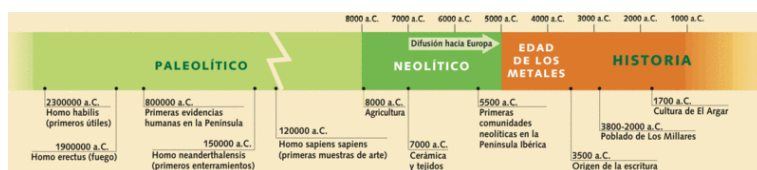
✚ ANEXOS ACTIVIDAD 1.3.1.- PREGUNTAS:

1. Grupo 1.- ¿Qué etapas históricas tienen mayor duración? ¿Y menor duración?
2. Grupo 2.- ¿Qué acontecimientos significativos separan unas edades de otras?
3. Grupo 3.- ¿Entre que años históricos se dan dos etapas de manera simultánea?
4. Grupo 4.- ¿Cuántos años dura la Prehistoria? ¿Y la Edad Antigua? ¿Y ambas juntas?



## ANEXOS UNIDAD DIDÁCTICA 9: LA PREHISTORIA.

- ✚ ANEXOS ACTIVIDAD 1.1.1.- Eje cronológico de la Prehistoria. Fuente: <https://globalhistoria.wikispaces.com/Ejes+cronol%C3%B3gicos>.



- ✚ ANEXOS ACTIVIDAD 1.1.1.- PREGUNTAS:

1. Grupo 1.- ¿Por qué la aparición de la agricultura, el descubrimiento de la metalurgia fueron importantes para separar las distintas etapas de la Prehistoria?
2. Grupo 2.- ¿Por qué es importante la aparición del hombre como homo para marcar el inicio de la Prehistoria?
3. Grupo 3.- ¿Por qué la invención de la escritura fue importante para marcar el fin de la Prehistoria?

- ✚ ANEXOS ACTIVIDAD 1.2.1.- Dibujo de una excavación arqueológica. Fuente: Libro de 1º de la E.S.O de Geografía e Historia Editorial Anaya. Página 121.



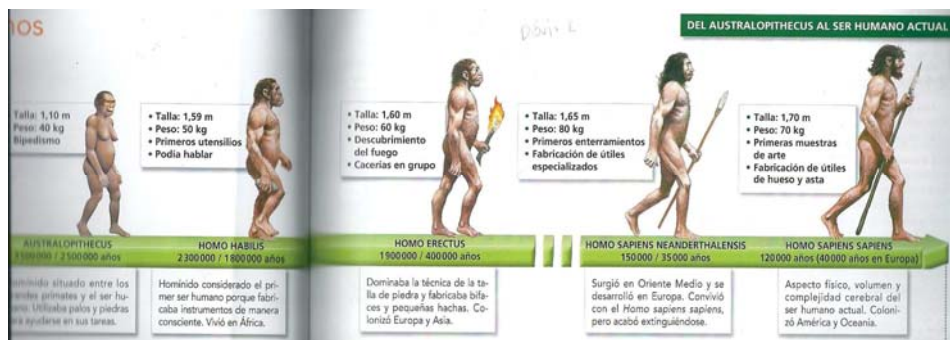
TEXTO. Fuente: Libro de 1º de la E.S.O de Geografía e Historia de la editorial Anaya. Página 121.

“Los restos arqueológicos son estudiados por diversos especialistas, como paleontólogos, antropólogos, prehistoriadores y arqueólogos. Estos últimos utilizan herramientas muy variadas. Entre otras, la paleta, para sacar tierra con cuidado; el calibrador, para medir los hallazgos de pequeño tamaño; la regla, que se coloca cerca de los objetos al fotografiarlos para mostrar su tamaño real, y la criba para revisar la tierra.”

PREGUNTAS:

1. Grupo 1.- ¿Por qué son importantes las excavaciones en el conocimiento de la Prehistoria?
2. Grupo 2.- ¿Cuántos especialistas intervienen?
3. Grupo 3.- ¿Sin las excavaciones arqueológicas sería posible conocer la Prehistoria? Razona tu respuesta.
4. Grupo 4.- ¿Qué objetos serían los más antiguos en una excavación, los superiores o los inferiores? ¿Por qué?

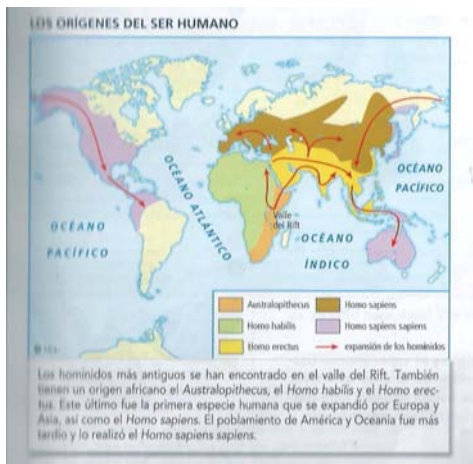
✚ ANEXOS ACTIVIDAD 2.1.1.- Foto *Del Australopithecus al ser humano actual.*  
 Fuente: Libro Nuevo Demos de Ciencias Sociales, Geografía e Historia de 1º de la E.S.O Editorial Vicens Vives. Páginas 134 y 135.



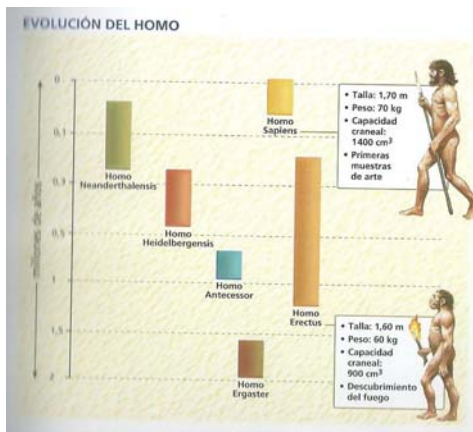
✚ ANEXOS ACTIVIDAD 2.1.1.- Foto *Origen y Expansión de los primeros homo.*  
 Fuente: Atlas de Historia de Vicens Vives. Página 6.



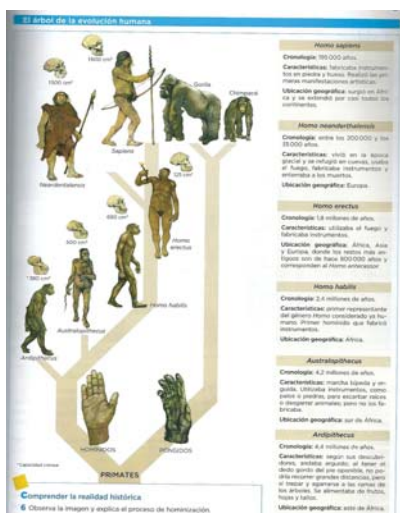
✚ ANEXOS ACTIVIDAD 2.1.1.- Foto *Los orígenes del ser humano*. Fuente: I.C.L (Instituto Cartográfico Latino).



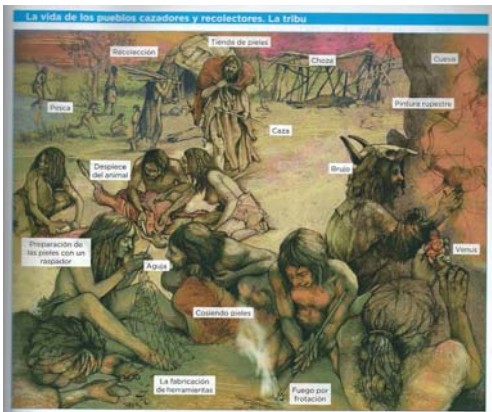
✚ ANEXOS ACTIVIDAD 2.1.1.- Foto *Evolución del homo*. Fuente: Atlas de Historia de Vicens Vives. Página 7.



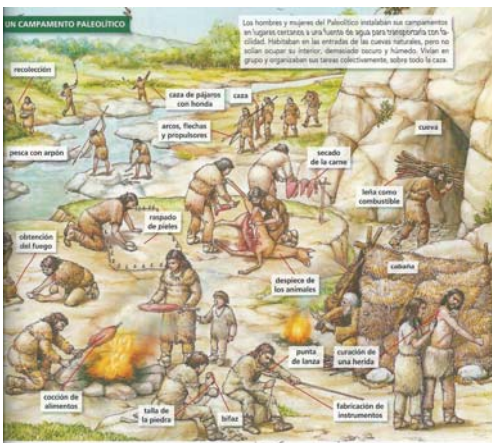
✚ ANEXOS ACTIVIDAD 2.1.1.- Foto *El árbol de la evolución humana*. Fuente: Libro de 1º de la E.S.O de Geografía e Historia. Editorial Anaya. Página 123.



- ANEXOS ACTIVIDAD 3.2.1.- Foto *La vida de los cazadores y recolectores. La tribu.* Fuente: Libro de 1º de la E.S.O de Geografía e Historia. Editorial Anaya. Página 125.



- ANEXOS ACTIVIDAD 3.2.1.- Foto *Un campamento Paleolítico.* Fuente: Libro Nuevo Demos de Ciencias Sociales, Geografía e Historia de 1º de la E.S.O. Editorial Vicens Vives. Página 137.



✚ ANEXOS ACTIVIDAD 3.2.1.- Cuadro sobre la vida en el Paleolítico.

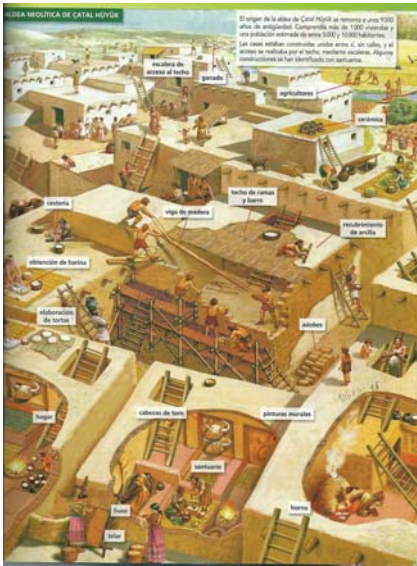
- Grupo 1.- Hablará sobre la periodicidad del Paleolítico y hará una cronología.
- Grupo 2.- Hablará sobre la economía del Paleolítico.
- Grupo 3.- Hablará sobre los principales inventos del Paleolítico.
- Grupo 4.- Hablará sobre el modo de vida del Paleolítico.
- Grupo 5.- Hablará sobre los instrumentos utilizados en el Paleolítico.

VIDA EN EL PALEOLÍTICO	
CRONOLOGÍA	
ECONOMÍA	
INVENTOS	
MODO DE VIDA	
INSTRUMENTOS	

✚ ANEXOS ACTIVIDAD 4.2.1.- Foto *El trabajo en una aldea Neolítica.* Fuente: Atlas de Historia editorial Vicens Vives. Página 7.



- ✚ ANEXOS ACTIVIDAD 4.2.1.- Foto *La aldea Neolítica de Çatal Hüyük*. Fuente: Libro Nuevo Demos de Ciencias Sociales, Geografía e Historia de 1º de la E.S.O. Editorial Vicens Vives. Página 143.



- ✚ ANEXOS ACTIVIDAD 4.2.1.- Cuadro de la vida en el Neolítico.

- Grupo 1.- Hablará sobre la periodicidad del Neolítico y hará una cronología.
- Grupo 2.- Hablará sobre la economía del Neolítico.
- Grupo 3.- Hablará sobre los principales inventos del Neolítico.
- Grupo 4.- Hablará sobre el modo de vida del Neolítico.
- Grupo 5.- Hablará sobre los instrumentos utilizados en el Neolítico.

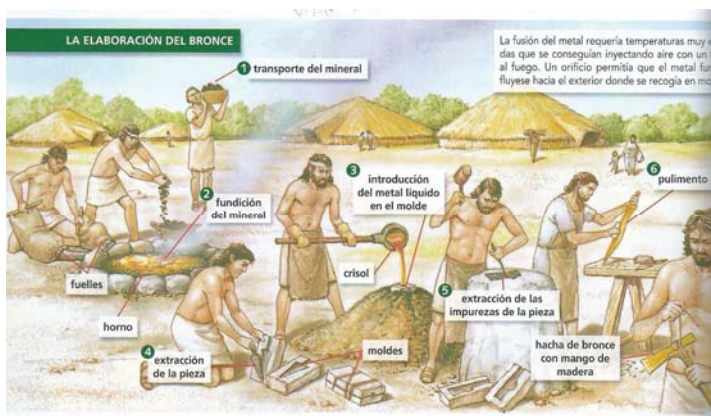
VIDA EN EL NEOLÍTICO	
CRONOLOGÍA	
ECONOMÍA	
INVENTOS	
MODO DE VIDA	
INSTRUMENTOS	

- ✚ ANEXOS ACTIVIDAD 4.3.1.- Vídeo sobre el poblado de Çatal Hüyük donde se describe su historia, su descubrimiento, las características del yacimiento, la cultura de la sociedad de este poblado, su organización socioeconómica y su religión. [www.tiching.com/10791](http://www.tiching.com/10791)
- ✚ ANEXOS ACTIVIDAD 4.3.1.- Vídeo sobre la reconstrucción virtual en tres dimensiones de la aldea de Çatal Hüyük. [www.tiching.com/222733](http://www.tiching.com/222733)

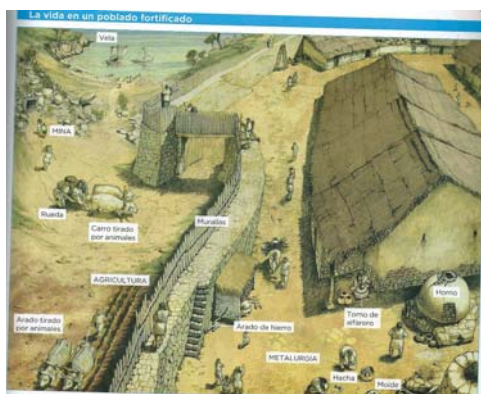
- ✚ ANEXOS ACTIVIDAD 4.3.1.- Foto *Diosa-Madre* del Çatal Hüyük. Fuente: Enciclopedia Multimedia del Arte Universal Alphabetum Volumen VII.



- ✚ ANEXOS ACTIVIDAD 5.2.1.- Foto *La elaboración del bronce*. Fuente: Libro Nuevo Demos de Ciencias Sociales, Geografía e Historia de 1º de la E.S.O editorial Vicens Vives. Página 144.



- ✚ ANEXOS ACTIVIDAD 5.2.1.- Foto *La vida en un poblado fortificado*. Fuente: Libro de 1º de la E.S.O de Geografía e Historia editorial Anaya. Página 131.



✚ ANEXOS ACTIVIDAD 5.2.1.- Cuadro de la vida en la Edad de los Metales.

- Grupo 1.- Debe hablar sobre la periodicidad de la Edad de los Metales y hará una cronología.
- Grupo 2.- Debe hablar sobre la economía de la Edad de los Metales.
- Grupo 3.- Debe hablar sobre los principales inventos de la Edad de los Metales.
- Grupo 4.- Debe hablar sobre el modo de vida de la Edad de los Metales.
- Grupo 5.- Debe hablar sobre los principales inventos de la Edad de los Metales.

VIDA EN LA EDAD DE LOS METALES	
<u>CRONOLOGÍA</u>	
<u>ECONOMÍA</u>	
<u>INVENTOS</u>	
<u>MODO DE VIDA</u>	
<u>INSTRUMENTOS</u>	

✚ ANEXOS ACTIVIDAD 5.3.1.- Video sobre la construcción del crómlech de Stonehenge. [www.tiching.com/10793](http://www.tiching.com/10793)

✚ ANEXOS ACTIVIDAD 5.3.1.- Lectura del texto *El enigma de Stonehenge*. Fuente: [https://marsupial.blinklearning.com/useruploads/r/a/34996579/activity\\_other\\_imported/plan\\_lector\\_588614.pdf](https://marsupial.blinklearning.com/useruploads/r/a/34996579/activity_other_imported/plan_lector_588614.pdf).

“El crómlech de Stonehenge pertenece a una cultura megalítica tardía, entre el 1900 y el 1600 aproximadamente. Sin lugar a dudas es uno de los más espectaculares de toda la prehistoria. En medio de la desnuda llanura del Wiltshire (Inglaterra), se levantó un grandioso perímetro circular adintelado que encierra otro círculo de piedras menores, un complejo «centro» con planta de herradura y una especie de altar.

Se ha comprobado que la prolongación de la abertura, hacia el nordeste, se corresponde exactamente con el punto donde sale el Sol el 21 de junio de cada año. Esto sugiere un claro simbolismo astronómico. Posiblemente los promotores de Stonehenge conectaban el viaje de ultratumba al del Sol por el país de los difuntos. La vinculación del santuario al solsticio de verano, el día más largo del año, indicaría, tal vez, la idea de la resurrección.”

Juan Antonio Ramírez: *Arte prehistórico y primitivo*.

PREGUNTAS:

- Grupo 1.- Deben contestar a la siguiente pregunta: Define lo que es un crómlech y describe el conjunto monumental de Stonehenge.
- Grupo 2.- Debe contestar a la siguiente pregunta: Escribe dónde se encuentra y cuándo fue construido.



- Grupo 3.- Debe contestar a la siguiente pregunta: ¿Por qué razón se dice de él que es un claro símbolo astronómico?
- Grupo 4.- Debe contestar a la siguiente pregunta: Se han propagado muchas leyendas de carácter enigmático. En el texto se habla de una, podrías resumir su contenido.
- Grupo 5.- Debe contestar a la siguiente pregunta: El altar central del interior y la disposición circular de las piedras le da un carácter de santuario. Se le relaciona con ceremonias religiosas de pueblos legendarios como los druidas. Investiga sobre.
- Grupo 6.- Debe contestar a la siguiente pregunta: Hay quien señala que Stonehenge fue un observatorio astronómico. Podrías señalar qué parte del texto puede darte la clave de esta suposición.

✚ ANEXOS ACTIVIDAD 6.1.1.- Cuadro de los ritos religiosos.

RITOS RELIGIOSOS		
	CARACTERÍSTICAS	PRINCIPALES OBRAS
PALEOLÍTICO		
NEOLÍTICO		
EDAD DE LOS METALES		

RITOS RELIGIOSOS		
	SEMEJANZAS	SIMILITUDES
PALEOLÍTICO		
NEOLÍTICO		
EDAD DE LOS METALES		

✚ ANEXOS ACTIVIDAD 7.1.1.- Vídeos sobre el yacimiento de Atapuerca.  
[www.tiching.com/20258](http://www.tiching.com/20258).

✚ ANEXOS ACTIVIDAD 7.2.1.- Cuadro: Cuevas de Altamira, Cuevas de Cogull y VallTorta y Pinturas rupestres de la Siega Verde.

CUEVAS DE ALTAMIRA. ACTIVIDAD PARA EL GRUPO 1	
PEQUEÑA HISTORIA DE SU DESCUBRIMIENTO	
LOCALIZACIÓN GEOGRÁFICA	
DESCRIPCIÓN DE LA CUEVA	
DATACIÓN Y PERIODIZACIÓN	
PEQUEÑA DESCRIPCIÓN DE LAS PINTURAS	
ICONOGRAFÍA Y SIGNIFICADO DE LAS PINTURAS	
FOTOGRAFÍAS O DIBUJOS	

CUEVAS DE COGULL – VALLTORTA. ACTIVIDAD PARA EL GRUPO 2	
LOCALIZACIÓN GEOGRÁFICA	
DESCRIPCIÓN DE LA CUEVA	
DATACIÓN Y PERIODIZACIÓN	
PEQUEÑA DESCRIPCIÓN DE LAS PINTURAS	
ICONOGRAFÍA Y SIGNIFICADO DE LAS PINTURAS	
FOTOGRAFÍAS Y DIBUJOS	

SIEGA VERDE. ACTIVIDAD PARA EL GRUPO 3	
HISTORIA DE SU DESCUBRIMIENTO	
LOCALIZACIÓN GEOGRÁFICA	
DESCRIPCIÓN DE LOS GRABADOS	
¿POR QUÉ TIENE UN VALOR CULTURAL IMPORTANTE?	
SIGNIFICADO DE LOS GRABADOS	
FOTOGRAFÍAS	

GRABADOS DEL VALLE DE FOZ CÔA. ACTIVIDAD PARA EL GRUPO 4.	
HISTORIA DE SU DESCUBRIMIENTO	
LOCALIZACIÓN GEOGRÁFICA	

DESCRIPCIÓN DE LOS GRABADOS	
¿POR QUÉ TIENE UN VALOR CULTURAL IMPORTANTE?	
SIGNIFICADO DE LOS GRABADOS	
FOTOGRAFÍAS	

PINTURAS RUPESTRES			
	SEMEJANZAS	SIMILITUDES	FOTOS
ALTAMIRA			
COGULL-VALLTORTA			
SIEGA VERDE			
VALE DE FOZ CÔA			

## ANEXOS UNIDAD DIDÁCTICA 10: LAS PRIMERAS CIVILIZACIONES: MESOPOTAMIA Y EGIPTO.

ANEXOS ACTIVIDAD 1.1.1.- Eje cronológico. Fuente: sideplayer.es.



ANEXOS ACTIVIDAD 3.1.1.- Cronología del antiguo Egipto. Fuente: Atlas Histórico Universal El País Aguilar. Página 19.

• CRONOLOGÍA •	
<b>H.a. 5000 a.C.</b>	Comienzo de la agricultura en el valle del Nilo.
<b>H.a. 3300</b>	Primeras ciudades amuralladas.
<b>H.a. 3150</b>	Unificación política de Egipto por el faraón Narmer (Menes).
<b>3150-2700</b>	Periodo tinita (dinastías I y II).
<b>2700-2200</b>	Imperio Antiguo (dinastías III a VI).
<b>H.a. 2590</b>	Gran pirámide de Keops en Giza.
<b>2200-2040</b>	Primer periodo intermedio (dinastías VII a X).
<b>2040-1674</b>	Imperio Medio (dinastías XI a XIV).
<b>1674-1553</b>	Segundo periodo intermedio: dominación de los hicsos (dinastías XIV a XVII).
<b>1552-1069</b>	Imperio Nuevo (dinastías XVIII a XX).
<b>1479-1425</b>	Reinado de Tutmés III: máxima expansión del imperio egipcio.
<b>1352-1348</b>	Reinado de Akhenaton (Amenofis IV), que establece un culto monoteísta.
<b>1279-1212</b>	Reinado de Ramsés II.
<b>1069-525</b>	Dinastías XXI a XXVI.
<b>671</b>	El rey asirio Asarhaddon invade Egipto y toma Menfis.
<b>525</b>	El rey persa Cambises II conquista Egipto.
<b>525-404</b>	Dominación persa (dinastía XXVII).
<b>404-343</b>	Dinastías XXVIII a XXX.
<b>343-332</b>	Segunda dominación persa.
<b>332</b>	Egipto se somete a Alejandro Magno: dominación macedonia.
<b>304</b>	El general macedonio Ptolomeo se proclama rey de Egipto.
<b>304-30</b>	Periodo ptolemaico.
<b>H.a. 290</b>	Fundación de la biblioteca de Alejandría.
<b>30 (a.C.)</b>	Suicidio de Cleopatra, última reina de Egipto: dominación romana.

✚ ANEXOS ACTIVIDAD 3.1.1.- Cronología de Mesopotamia. Fuente: Atlas Histórico Universal El País Aguilar. Página 21.

• CRONOLOGÍA •	
H.a. 3300 a.C.	Comienzo de la civilización sumeria y de la escritura cuneiforme.
H.a. 2700	Reinado de Gilgamesh de Uruk.
H.a. 2500	Inicio de la metalurgia del hierro en Anatolia.
H.a. 2500	Domesticación del caballo en Asia central.
2334-2279	Reinado de Sargón de Akkad: primer imperio mesopotámico.
2254-2218	Reinado de Naram-Sin de Akkad.
2141-2122	Reinado de Gudea de Lagash.
1813-1781	Reinado de Shamsi Adad I de Asiria.
1792-1750	Reinado de Hammurabi de Babilonia.
H.a. 1680	Fundación del reino hitita.
1570-1157	Domnación casita en Babilonia.
H.a. 1560	Fundación del reino de Mitanni.
H.a. 1200	Dstrucción del reino hitita.
1124-1103	Reinado de Nabucodonosor I de Babilonia.
883-859	Reinado de Assurnasirpal II, fundador del reino nuevo asirio.
858-824	Reinado de Salmanasar III de Asiria.
744-727	Reinado de Tiglatpileser III de Asiria.
721-705	Reinado de Sargón II de Asiria.
704-681	Reinado de Senaquerib de Asiria.
680-669	Reinado de Assarhaddon: máxima expansión asiria.
669-627	Reinado de Assurbanipal de Asiria.
H.a. 650	Aparición de la moneda en Lidia.
625-605	Reinado de Nabopolasar, fundador del reino nuevo de Babilonia.
612-609	Medos y babilonios conquistan Asiria.
604-562	Reinado de Nabucodonosor II de Babilonia.
539 a.C.	Ciro de Persia conquista Babilonia.

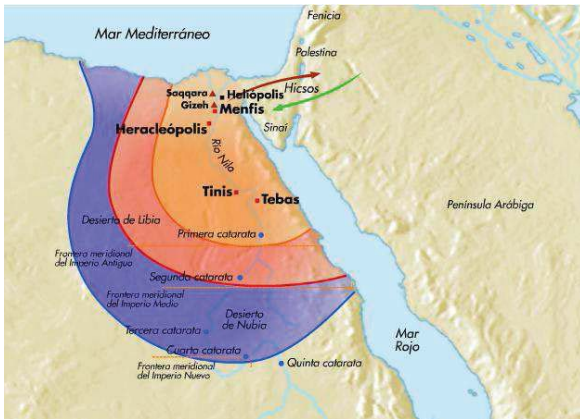
✚ ANEXOS ACTIVIDAD 4.1.1.- PREGUNTAS.

1. ¿Qué significa la escritura jeroglífica? ¿dónde se da?
2. ¿Qué significa la escritura cuneiforme? ¿Dónde se da?
3. Diferencialo con las fuentes prehistóricas, con los restos arqueológicos y los textos ágrafos buscando sus semejanzas y sus diferencias.

✚ ANEXOS ACTIVIDAD 5.1.1.- Tiempo y etapas históricas del antiguo Egipto. Fuente: Libro de 1º de la E.S.O de Geografía e Historia de la editorial Anaya. Páginas 164 y 165.



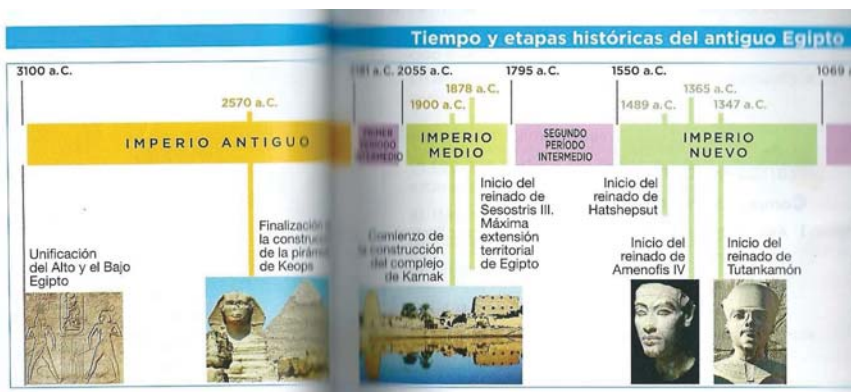
✚ ANEXOS ACTIVIDAD 5.1.1.- Mapa expansión antiguo Egipto. Fuente: [www.noticiasusodidactico.com](http://www.noticiasusodidactico.com)



✚ ANEXOS ACTIVIDAD 5.1.1.- Mapa político de Egipto actual. Fuente: <http://espanol.mapsofworld.com/continentes/africa/mapa-de-egipto.html>



✚ ANEXOS ACTIVIDAD 5.2.1.- Eje cronológico Tiempo y etapas históricas del antiguo Egipto. Fuente: Libro de 1º de la E.S.O de Geografía e Historia de la editorial Anaya. Páginas 164 y 165.



- ✚ ANEXOS ACTIVIDAD 5.2.1.- Gráfico sobre las etapas del antiguo Egipto. Fuente: Libro Nuevo Demos de Ciencias Sociales, Geografía e Historia de 1º de la E.S.O de la editorial Vicens Vives. Página 160.

LAS ETAPAS DEL ANTIGUO EGIPTO	
<b>IMPERIO ANTIGUO</b>	<ul style="list-style-type: none"> <li>• Cronología: 2686-2160 a.C.</li> <li>• Capital: Menfis</li> <li>• Período de estabilidad y prosperidad</li> <li>• Grandes pirámides</li> </ul>
Invasiones	
<b>IMPERIO MEDIO</b>	<ul style="list-style-type: none"> <li>• Cronología: 2050-1650 a.C.</li> <li>• Capital: Tebas</li> <li>• Guerras e invasiones</li> </ul>
Invasiones	
<b>IMPERIO NUEVO</b>	<ul style="list-style-type: none"> <li>• Cronología: 1550-1069 a.C.</li> <li>• Capital: Tebas y Tell-el-Amarna</li> <li>• Expansión territorial de Ramsés II</li> <li>• Amenofis IV proclama el monoteísmo</li> <li>• Fin del Egipto unificado</li> </ul>
Invasiones	
<b>EPOCA TARDIA</b>	<ul style="list-style-type: none"> <li>• Cronología: 684-30 a.C.</li> <li>• Siglo VI a.C.: Egipto se convierte en provincia persa</li> <li>• 332 a.C.: conquista de Alejandro Magno</li> <li>• 69-30 a.C.: Egipto, provincia romana</li> </ul>

- Grupo 1.- Debe señalar cuántos años duró la civilización egipcia.
- Grupo 2.- Debe señalar en un eje cronológico en cuántas etapas se dividió la civilización egipcia.
- Grupo 3.- Deben señalar en un eje cronológico cuáles fueron los faraones más importantes de Egipto, en que etapa vivieron y cuántos años duró su reinado.
- Grupo 4.- Deben señalar en un eje cronológico cuáles fueron los acontecimientos más importantes de Egipto.

- ✚ ANEXOS ACTIVIDAD 6.2.1.- Cuadro Los Dioses del antiguo Egipto.

DIOS RA. ACTIVIDAD PARA EL GRUPO 1	
FUNCIONES	
REPRESENTACIÓN	
FOTOGRAFÍA	

DIOS HORUS. ACTIVIDAD PARA EL GRUPO 2.	
FUNCIONES	
REPRESENTACIÓN	
FOTOGRAFÍA	

DIOS ANUBIS. ACTIVIDAD PARA EL GRUPO 3	
FUNCIONES	
REPRESENTACIÓN	
FOTOGRAFÍA	

DIOS HATHOR. ACTIVIDAD PARA EL GRUPO 4.	
FUNCIONES	
REPRESENTACIÓN	
FOTOGRAFÍA	

DIOS ISIS. ACTIVIDAD PARA EL GRUPO 5.	
FUNCIONES	
REPRESENTACIÓN	
FOTOGRAFÍA	

DIOS OSIRIS. ACTIVIDAD PARA EL GRUPO 6.	
FUNCIONES	
REPRESENTACIÓN	
FOTOGRAFÍA	

DIOSES DEL ANTIGUO EGIPTO			
NOMBRE	FUNCIONES	REPRESENTACIÓN	FOTOGRAFÍA
RA			
HORUS			
ANUBIS			
HATHOR			
ISIS			
OSIRIS			



✚ ANEXOS ACTIVIDAD 7.1.1.- Cuadro resumen obras arquitectónicas del Antiguo Egipto y Mesopotamia.

PIRÁMIDE DE GUIZA	
LOCALIZACIÓN GEOGRÁFICA	
FECHA DE CONSTRUCCIÓN	
DIMENSIONES	
COMO FUE CONSTRUIDA	
POR QUIEN FUE MANDADA CONSTRUIR	
QUIEN HIZO LA OBRA	
DESCRIPCION DEL INTERIOR DE LA PIRÁMIDE Y DIVISIONES DEL INTERIOR	
FOTOGRAFÍAS	

TEMPO DE AMÓN - RA	
LOCALIZACIÓN GEOGRÁFICA	
FECHA DE CONSTRUCCIÓN	
¿POR QUÉ ES UN LUGAR DE CULTO?	
POR QUIEN FUE MANDADA CONSTRUIR	
QUIEN HIZO LA OBRA	
DESCRIPCION DEL INTERIOR DEL LA INTERIOR DEL TEMPLO Y DIMENSIONES DE CADA UNA DE LAS PARTES.	
FOTOGRAFÍAS	

TEMPLO DE KARNAK	
LOCALIZACIÓN GEOGRÁFICA	
FECHA DE CONSTRUCCIÓN	
¿POR QUÉ ES UN LUGAR DE CULTO?	
POR QUIEN FUE MANDADA CONSTRUIR	
DESCRIPCION DEL INTERIOR DEL INTERIOR DEL TEMPLO	
FOTOGRAFÍAS	

ZIGURAT DE UR - NAMMU	
LOCALIZACIÓN GEOGRÁFICA	
FECHA DE CONSTRUCCIÓN	

DIMENSIONES	
POR QUIEN FUE MANDADA CONSTRUIR	
DESCRIPCION DE LA OBRA ARQUITECTÓNICA	
FOTOGRAFÍAS	

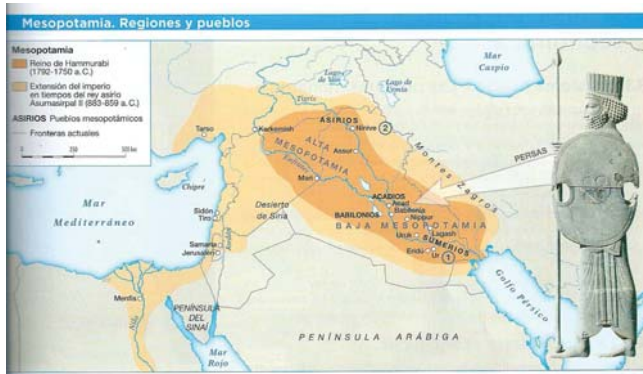
PUERTA DE ISHTAR	
LOCALIZACIÓN GEOGRÁFICA	
FECHA DE CONSTRUCCIÓN	
DIMENSIONES	
POR QUIEN FUE MANDADA CONSTRUIR	
DE QUE COMPLEJO ARQUITECTÓNICO FORMA PARTE	
DESCRIPCION DE LA OBRA ARQUITECTÓNICA	
FOTOGRAFÍAS	

DUR SHARRUKIN	
LOCALIZACIÓN GEOGRÁFICA	
FECHA DE CONSTRUCCIÓN	
DIMENSIONES	
POR QUIEN FUE MANDADA CONSTRUIR	
DESCRIPCION DE LA OBRA ARQUITECTÓNICA	
FOTOGRAFÍAS	

✚ ANEXOS ACTIVIDAD 8.1.1.- Eje cronológico de Mesopotamia.  
Fuente: Fuente Atlas de Historia de la Editorial Vicens Vives página 13.



- ANEXOS ACTIVIDAD 8.2.1.- Mapa de las regiones y pueblos de Mesopotamia. Fuente: Libro de 1º de la E.S.O de Geografía e Historia de la editorial Anaya. Página 149.



- ANEXOS ACTIVIDAD 9.1.1.- Cuadro sobre los principales dioses de Mesopotamia.

DIOS ANU. ACTIVIDAD PARA EL GRUPO 1	
FUNCIONES	
REPRESENTACIÓN	
FOTOGRAFÍA	

DIOS ENLIL. ACTIVIDAD PARA EL GRUPO 2	
FUNCIONES	
REPRESENTACIÓN	
FOTOGRAFÍA	

DIOS MARKDUK. ACTIVIDAD PARA EL GRUPO 3	
FUNCIONES	
REPRESENTACIÓN	
FOTOGRAFÍA	

DIOS ISTHAR. ACTIVIDAD PARA EL GRUPO 4	
FUNCIONES	
REPRESENTACIÓN	
FOTOGRAFÍA	

DIOSES DE MESOPOTAMIA			
NOMBRE	FUNCIONES	RESPRESENTACIÓN	FOTOGRAFÍA
ANU			
ENLIL			
MARKDUK			
ISTHAR			

## ANEXOS UNIDAD DIDÁCTICA 11: GRECIA

### ✚ ANEXOS ACTIVIDAD 1.1.1.- Cuadro de las Guerras Médicas.

GUERRAS MÉDICAS. ACTIVIDAD PARA EL GRUPO 1	
CIUDAD LÍDER	
QUIENES SE ENFRENTARON	
CAUSAS	
CONSECUENCIAS	

### ✚ ANEXOS ACTIVIDAD 1.1.1.- Cuadro de las Guerras del Peloponeso.

GUERRAS DEL PELOPONESO. ACTIVIDAD PARA EL GRUPO 2.	
CIUDAD LÍDER	
QUIENES SE ENFRENTARON	
CAUSAS	
CONSECUENCIAS	

### ✚ ANEXOS ACTIVIDAD 1.1.1.- Cuadro de la Época Helenística.

ÉPOCA HELENÍSTICA. ACTIVIDAD PARA EL GRUPO 3	
CIUDAD LÍDER	
QUIENES SE ENFRENTARON	
CAUSAS	
CONSECUENCIAS	

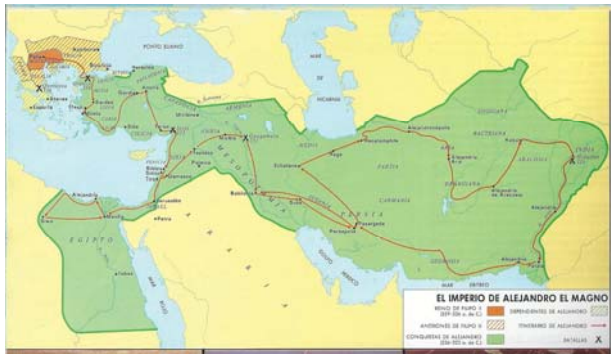
### ✚ ANEXOS ACTIVIDAD 1.1.1.- Cuadro conjunto.

	GUERRAS MÉDICAS	GUERRAS PELOPONESO	ÉPOCA HELENÍSTICA
CIUDAD LÍDER			
QUIENES SE ENFRENTARON			
CAUSAS			
CONSECUENCIAS			

- ✚ **ANEXOS ACTIVIDAD 1.1.2.-** Foto mapa del Imperio de Alejandro. Fuente. Libro de 1º de la E.S.O de Geografía e Historia de la editorial Anaya. Página 187.



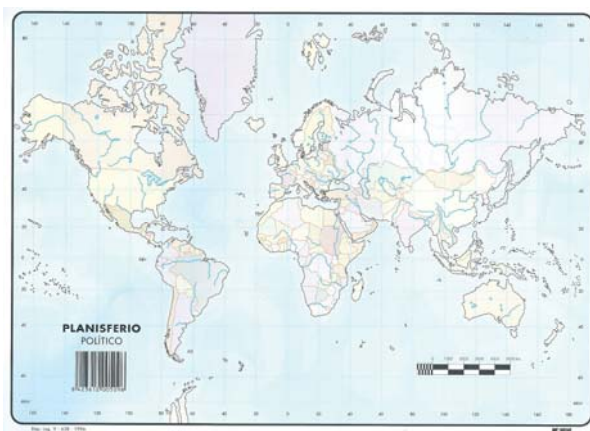
- ✚ **ANEXOS ACTIVIDAD 1.1.2.-** Foto mapa el Imperio de Alejandro Magno. Fuente: Atlas de Geografía e Historia Ediciones Salma. Página 154.



- ✚ **ANEXOS ACTIVIDAD 1.1.2.-** Foto mapa del Imperio de Alejandro Magno y el Mediterráneo hacia el 230 a.c. Fuente: Atlas de Geografía e Historia Ediciones Salma. Página 155.



- ✚ ANEXOS ACTIVIDAD 1.1.2.- Foto mapamundi político. Fuente. Planisferio político dep leg 638-1996.



- ✚ ANEXOS ACTIVIDAD 1.2.1.- Fragmento de la película película *Alejandro Magno* de Oliver Stone EEUU del año 2004. Fuente: <https://www.youtube.com/watch?v=vln1qnu4L9E>.

- ✚ ANEXOS ACTIVIDAD 1.2.1.- Discurso de Alejandro Magno. Alejandro Magno tras años de conquistas y llegar a Macedonia. Fuente: <http://www.jotdown.es/2015/09/discursos-epicos-antes-de-la-batalla/>.

*“¡Oh macedonios y aliados griegos, manteneos firmes! Gloriosos son los hechos de quienes acometen una gran labor y corren un gran riesgo, y es muy hermoso llevar una existencia valiente y morir dejando tras de sí la gloria imperecedera. ¿O no sabéis que nuestro ancestro ha alcanzado tan altas cotas de gloria, pasando de ser un mero mortal a convertirse en un dios, como parece ser, debido a que no permaneció en Tirinto o Argos, o incluso en el Peloponeso o en Tebas?*

*Sabéis que los padecimientos los comparto con vosotros, asumo los peligros a partes iguales, y las recompensas están disponibles para que todos compitan libremente por ellas. Porque las tierras son vuestras, y vosotros sois quienes las gobernáis. De igual manera, la mayor parte de los tesoros son ahora vuestros, y cuando hayamos conquistado lo que queda de Asia, por Zeus, que habré satisfecho vuestras expectativas, e incluso habré superado las ganancias que cada uno esperaba recibir.”*

- ✚ ACTIVIDAD 2.1.1.- Lectura del texto *La geografía y el nacimiento de las ciudades – estado*. Fuente: [https://marsupial.blinklearning.com/useruploads/r/a/34996579/activity\\_otherimporte\\_d/plan\\_lector\\_588614.pdf](https://marsupial.blinklearning.com/useruploads/r/a/34996579/activity_otherimporte_d/plan_lector_588614.pdf).

“La civilización griega se basaba en una serie de ciudades-estado o polis. Grecia es un país muy montañoso con una línea costera muy complicada, tanto en el continente como en las islas. En el continente abundaban las pequeñas llanuras fértiles, separadas por cadenas de montañas que las mantienen aisladas, sobre todo durante el invierno. En estas llanuras se desarrollaron ciudades autónomas, política y religiosamente.

Atenas era la ciudad (polis) más importante y la que tenía mayor territorio, aunque parezca pequeño según los criterios modernos. Su población debía rondar el cuarto de millón. Alrededor de la ciudad había aldeas, caseríos y granjas.”

Giovanni Caselli: *Las primeras civilizaciones*.

PREGUNTAS:

- Grupo 1.- Debe contestar a la siguiente pregunta: Describe brevemente cómo es la geografía de Grecia.
- Grupo 2.- Debe contesta a la siguiente pregunta: ¿En su geografía abundan las llanuras interiores?
- Grupo 3.- Debe contesta a la siguiente pregunta: ¿De qué forma influyeron estas llanuras en el origen de las polis o de las ciudades autónomas?
- Grupo 4.- Debe contesta a la siguiente pregunta: ¿Cuál de las polis griegas es la más importante? ¿Podrías razonar el por qué?
- Grupo 5.- Debe contestar a la siguiente pregunta: ¿En qué se basaba la civilización griega antigua?

ANEXOS ACTIVIDAD 4.2.1.- Mapa político Europa. Fuente: Europa político dep leg 622-1996.



ANEXOS ACTIVIDAD 4.2.1.- Foto de las migraciones griegas desde el siglo VIII al VI a.c). Fuente: I.C.L (Instituto Cartográfico Latino).





- ✚ ANEXOS ACTIVIDAD 5.1.1.- Lectura del texto *Los juegos Olímpicos*. Fuente: [https://marsupial.blinklearning.com/useruploads/r/a/34996579/activity\\_other\\_imported/plan\\_lector\\_588614.pdf](https://marsupial.blinklearning.com/useruploads/r/a/34996579/activity_other_imported/plan_lector_588614.pdf).

“Los juegos olímpicos, que tenían lugar en agosto cada cuatro años en Olimpia, eran los más importantes de Grecia, hasta el punto de que la fecha de celebración de los primeros fue utilizada como base de cómputo cronológico. Así, por ejemplo, algún escritor antiguo refiere que determinado acontecimiento tuvo lugar en el año segundo de la vigésima olimpiada, es decir, que, si la primera tuvo lugar en el 776 a. C., se trataría del año 694 a. C. Pero estos juegos no fueron los únicos, cada ciudad solía tener los suyos, como las célebres Panateneas de Atenas.

Los juegos no eran solo concursos deportivos, pues incluían también certámenes musicales y poéticos. Eran anunciados por todo el orbe griego diez meses antes de su celebración por unos heraldos que proclamaban la tregua sagrada: las guerras y las hostilidades habían de suspenderse durante el tiempo en que se celebraban. Parece que duraban siete días. Las pruebas eran básicamente el stadion o carrera de doscientos metros, cuyo vencedor daba nombre a la olimpiada; el diaulos o carrera de cuatrocientos metros; el dolichos o carrera de entre tres y cinco kilómetros; el pentathlon o prueba compuesta de salto de longitud, lanzamiento de disco y jabalina, carrera y lucha de cuerpo a cuerpo; la pigmé o rudo boxeo; el pancracio o lucha libre y, finalmente, las carreras de cuadrigas.

Las mujeres no solo no podían participar, sino que tenían vedada la entrada a las pruebas, al menos las casadas. La tradición nos narra el caso de Tenerice, mujer cuyo padre y hermano ya fueron vencedores en Olimpia, que se disfrazó de entrenador para ver a su hijo, púgil, en acción. La victoria de este le entusiasmó tanto que se le cayó el disfraz y fue descubierta. Fue perdonada, pero desde entonces tanto atletas como entrenadores habían de ir totalmente desnudos para evitar casos similares.

El último día se procedía a la proclamación de los vencedores, a los que como único premio se daba una corona de olivo. Sin embargo, los vencedores eran cantados por los poetas, se les erigían estatuas y, de vuelta a sus ciudades, se les tributaban reconocimientos.”

Arturo Pérez: La civilización griega.

#### PREGUNTAS.

- Grupo 1.- Debe contestar a la siguiente pregunta. ¿Cada cuántos años se celebraban los juegos olímpicos? ¿Cuánto tiempo duraban?
- Grupo 2.- Debe contestar a la siguiente pregunta: En la actualidad ¿Cada cuántos años se celebran los juegos olímpicos? ¿Cuánto tiempo duran?
- Grupo 3.- Debe contestar a la siguiente pregunta: ¿Los juegos olímpicos eran solamente concursos deportivos? Razona tu respuesta.
- Grupo 4.- Debe contestar a la siguiente pregunta: ¿Puedes explicar cuáles eran las pruebas más importantes?

- Grupo 5.- Debe contestar a la siguiente pregunta: ¿Asistían las mujeres a los juegos olímpicos? Y en la actualidad ¿Asisten las mujeres a los juegos olímpicos?
- Grupo 6.- Debe contestar a la siguiente pregunta: ¿Puedes explicar el caso de Tenerice?
- Grupo 7.- Debe contestar a la siguiente pregunta: ¿Qué premios recibían los vencedores? Y en la actualidad ¿Qué premio reciben los vencedores?

🚩 ANEXOS ACTIVIDAD 5.2.1.- Cuadro sobre la organización social de la Antigua Grecia por apartados.

ORGANIZACIÓN SOCIAL DE LA ANTIGUA GRECIA. ACTIVIDAD PARA EL GRUPO 1.	
HABITANTES	DERECHOS

ORGANIZACIÓN SOCIAL DE LA ANTIGUA GRECIA. ACTIVIDAD PARA EL GRUPO 2.	
HABITANTES	DEBERES

ORGANIZACIÓN SOCIAL DE LA ANTIGUA GRECIA. ACTIVIDAD PARA EL GRUPO 3.	
CIUDADANOS	DERECHOS

ORGANIZACIÓN SOCIAL DE LA ANTIGUA GRECIA. ACTIVIDAD PARA EL GRUPO 4.	
CIUDADANOS	DEBERES

ORGANIZACIÓN SOCIAL DE LA ANTIGUA GRECIA. ACTIVIDAD PARA EL GRUPO 5.	
EXTRANJEROS	DERECHOS

ORGANIZACIÓN SOCIAL DE LA ANTIGUA GRECIA. ACTIVIDAD PARA EL GRUPO 6.	
EXTRANJEROS	DEBERES

ORGANIZACIÓN SOCIAL DE LA ANTIGUA GRECIA. ACTIVIDAD PARA EL GRUPO 7.	
ESCLAVOS	DERECHOS

ORGANIZACIÓN SOCIAL DE LA ANTIGUA GRECIA. ACTIVIDAD PARA EL GRUPO 8.	
ESCLAVOS	DEBERES

✚ ANEXOS ACTIVIDAD 5.2.1.- Cuadro conjunto de la organización social de la Antigua Grecia.

ORGANIZACIÓN SOCIAL ANTIGUA GRECIA		
	DERECHOS	DEBERES
HABITANTES		
CIUDADANOS		
EXTRANJEROS		
ESCLAVOS		

✚ ANEXOS ACTIVIDAD 6.1.1.- vida cotidiana de Atenas en el S. V a.c.

LA VIDA COTIDIANA EN LA ANTIGUA GRECIA. ACTIVIDAD PARA EL GRUPO 1	
LAS ACTIVIDADES ECONÓMICAS	

LA VIDA COTIDIANA EN LA ANTIGUA GRECIA. ACTIVIDAD PARA EL GRUPO 2	
LA CASA	

LA VIDA COTIDIANA EN LA ANTIGUA GRECIA. ACTIVIDAD PARA EL GRUPO 3	
LA FAMILIA	

LA VIDA COTIDIANA EN LA ANTIGUA GRECIA. ACTIVIDAD PARA EL GRUPO 4	
EL VESTIDO	

LA VIDA COTIDIANA EN LA ANTIGUA GRECIA. ACTIVIDAD PARA EL GRUPO 5	
LA ALIMENTACIÓN	

LA VIDA COTIDIANA EN LA ANTIGUA GRECIA	
LAS ACTIVIDADES ECONÓMICAS	
LA CASA	
LA FAMILIA	
EL VESTIDO	
LA ALIMENTACIÓN	

✚ ANEXOS ACTIVIDAD 7.1.1.- Obras de la arquitectura griega (cuadro conjunto)

PRINCIPALES OBRAS ARQUITECTÓNICAS	
NOMBRE	
AUTOR	
SIGLO	
PRINCIPALES CARACTERÍSTICAS	
FOTO	

✚ ANEXOS ACTIVIDAD 7.1.1.- Obras de escultura griegas (cuadro conjunto).

ÉPOCA	NOMBRE ESCULTURA	AUTOR	SIGLO	PRINCIPALES CARACTERÍSTICAS	FOTO
ÉPOCA ARCAICA					
ÉPOCA CLÁSICA					
ÉPOCA HELENÍSTICA					

✚ ANEXOS ACTIVIDAD 8.1.1.- Los principales Dioses y Diosas de Grecia Antigua (cuadro de cada diós).

DIOSAS Y DIOSES DE GRECIA ANTIGUA	
ZEUS. ACTIVIDAD PARA EL GRUPO 1	
SIGNIFICADO	
ATRIBUTO FÍSICO	
FUNCIONES	
FOTOGRAFÍA O DIBUJO	

DIOSAS Y DIOSES DE GRECIA ANTIGUA	
HERA. ACTIVIDAD PARA EL GRUPO 2	
SIGNIFICADO	
ATRIBUTO FÍSICO	
FUNCIONES	
FOTOGRAFÍA O DIBUJO	

DIOSAS Y DIOSES DE GRECIA ANTIGUA	
POSEIDÓN. ACTIVIDAD PARA EL GRUPO 3	
SIGNIFICADO	
ATRIBUTO FÍSICO	
FUNCIONES	
FOTOGRAFÍA O DIBUJO	

DIOSAS Y DIOSES DE GRECIA ANTIGUA	
HADES. ACTIVIDAD PARA EL GRUPO 4	
SIGNIFICADO	
ATRIBUTO FÍSICO	
FUNCIONES	
FOTOGRAFÍA O DIBUJO	

DIOSAS Y DIOSES DE GRECIA ANTIGUA	
HEFESTO. ACTIVIDAD PARA EL GRUPO 5	
SIGNIFICADO	
ATRIBUTO FÍSICO	
FUNCIONES	
FOTOGRAFÍA O DIBUJO	

DIOSAS Y DIOSES DE GRECIA ANTIGUA	
HERMES. ACTIVIDAD PARA EL GRUPO 6.	
SIGNIFICADO	
ATRIBUTO FÍSICO	
FUNCIONES	
FOTOGRAFÍA O DIBUJO	

✚ ANEXOS ACTIVIDAD 8.1.1.- Los principales Dioses y Diosas de Grecia Antigua

DIOSAS Y DIOSES DE GRECIA ANTIGUA				
NOMBRE	SIGNIFICADO	ATRIBUTO FÍSICO	FUNCIONES	FOTOGRAFÍA O DIBUJO
ZEÚS				
HERA				
POSEIDÓN				
HADES				
HEFESTO				
HERMES				

## ANEXOS UNIDAD DIDÁCTICA 12. ROMA

- ✚ ANEXOS ACTIVIDAD 1.1.1.- Foto de los primeros pobladores de Roma. Fuente: Libro de 1º de la E.S.O de Geografía e Historia de la editorial Anaya. Página 208.



### PREGUNTAS.

1. Grupo 1.- ¿Qué mares rodean la Península itálica?
2. Grupo 2.- ¿Qué pueblos habitaban la Península itálica?
3. Grupo 3.- ¿Cuál de ellos fundó Roma?
4. Grupo 4.- ¿Qué pueblos habitaban el norte? ¿Y el centro? ¿Y el sur?

- ✚ ANEXOS ACTIVIDAD 2.1.1.- Cuadro con las principales instituciones romanas.

ASAMBLEAS POPULARES. ACTIVIDAD PARA EL GRUPO 1	
COMPOSICIÓN	
FUNCIONES	

MAGISTRADOS. ACTIVIDAD PARA EL GRUPO 2	
COMPOSICIÓN	
FUNCIONES	

SENADO. ACTIVIDAD PARA EL GRUPO 3	
COMPOSICIÓN	
FUNCIONES	

PRINCIPALES INSTITUCIONES ROMANAS		
	COMPOSICIÓN	FUNCIONES
ASAMBLEAS POPULARES		
MAGISTRADOS		
SENADO		

✚ ANEXOS ACTIVIDAD 2.2.1.- Cuadro con las consecuencias económicas, políticas y sociales.

GRUPO 1	
CONSECUENCIAS	ECONÓMICAS

GRUPO 2	
CONSECUENCIAS	POLÍTICAS

GRUPO 3	
CONSECUENCIAS	SOCIALES

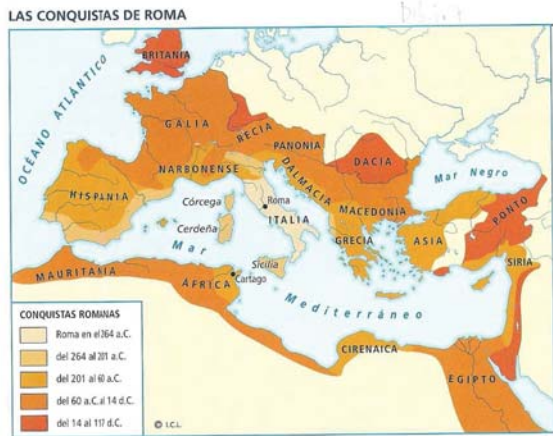
	ECONÓMICAS	POLÍTICAS	SOCIALES
CONSECUENCIAS			

✚ ANEXOS ACTIVIDAD 3.2.2.- Mapa del auge y decadencia del Imperio Romano.  
Fuente: Libro de 1º de la E.S.O de Geografía e Historia de la editorial Anaya.  
Página 213.





- ✚ ANEXOS ACTIVIDAD 3.2.2.- Mapa de las conquistas de Roma. Fuente: I.C.L (Instituto Cartográfico Latino).



- ✚ ANEXOS ACTIVIDAD 3.2.2.- Mapa del Imperio en época de Teodosio I (379 – 395 d.c). Fuente: Libro de Geografía e Historia de 1º de la E.S.O de la editorial Anaya. Página 213.



- ✚ ANEXOS ACTIVIDAD 3.2.2.- Mapa de las conquistas y de la expansión de Roma. Fuente: I.C.L (Instituto Cartográfico Latino).



- ✚ ANEXOS ACTIVIDAD 3.2.2.- Mapa del Imperio Romano a mediados del S.III. Fuente: Muy Historia N° 64. Página 24.



- ✚ ANEXOS ACTIVIDAD 3.2.2.- Lectura del texto *Las legiones romanas y los legionarios*.

Fuente: [https://marsupial.blinklearning.com/useruploads/r/a/34996579/activity\\_other\\_imported/plan\\_lector\\_588614.pdf](https://marsupial.blinklearning.com/useruploads/r/a/34996579/activity_other_imported/plan_lector_588614.pdf).

“Cada una de las treinta legiones del ejército romano constituía, a su vez, un pequeño ejército independiente. Los legionarios eran, primero y antes que nada, soldados, pero también llevaban a cabo otros trabajos: eran constructores, ingenieros, policías, médicos, juristas, y a veces incluso, funcionarios civiles. Para cumplir con todas esas tareas, tenían que estar muy bien adiestrados.

Y realmente, lo estaban. Fueron precisamente el adiestramiento y la disciplina de sus hombres los que proporcionaron al ejército romano todas sus victorias.

Los reclutas, al incorporarse al ejército, confiaban en obtener la gloria, pero al principio se encontraban con algo muy diferente.

Todos los romanos se levantaban muy temprano y la legión estaba en pie antes de amanecer; los hombres echaban a un lado sus colchones de paja y se levaban. Como no desayunaban, en seguida estaban listos para el desfile de la mañana. Después de este, un oficial les pasaba revista y les daba las órdenes para el día.”

John Wilkes: *El ejército romano*.

PREGUNTAS:

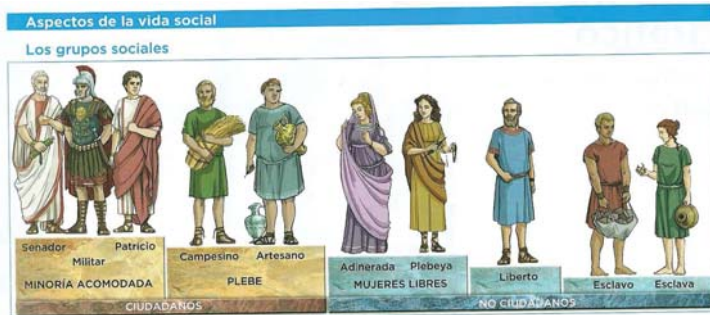
1. ¿Qué constituía cada una de las treinta legiones?
2. Además de soldados, ¿Qué eran algunos legionarios?
3. ¿A qué debían las legiones romanas sus victorias?
4. Resume qué hacía un legionario romano cuándo se levantaba.

- ✚ ANEXOS ACTIVIDAD 4.1.1.- PREGUNTAS.

1. ¿Por qué la moneda y las calzadas ayudaron al desarrollo del comercio?
2. ¿Qué factores favorecieron el comercio en Roma?

3. ¿Qué productos se traían de África, de Europa y de Asia?

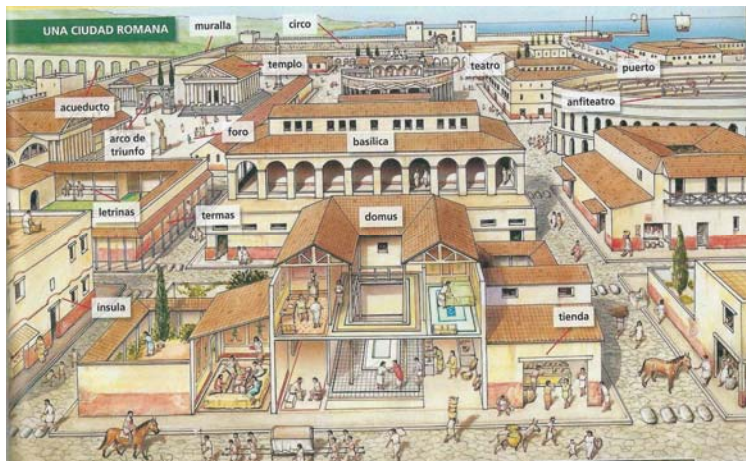
- ✚ ANEXOS ACTIVIDAD 5.1.1.- Gráfico de los aspectos de la vida social. Los grupos sociales. Fuente: Libro de 1º de la E.S.O de Geografía e Historia de la Editorial Anaya. Página 217.



PREGUNTAS:

1. Grupo 1.- ¿A qué grupos sociales podrían pertenecer los hombres?
2. Grupo 2.- ¿A qué grupos sociales podrían pertenecer las mujeres?
3. Grupo 3.- ¿Quiénes integraban el grupo de los ciudadanos?
4. Grupo 4.- ¿Quiénes integraban el grupo de los no ciudadanos?

- ✚ ANEXOS ACTIVIDAD 5.2.1.- Ilustración de una ciudad romana. Fuente: Libro Nuevo Demos de Ciencias Sociales, Geografía e Historia de 1º de la E.S.O de la editorial Vicens Vives. Página 217.



- ✚ ANEXOS ACTIVIDAD 5.2.1.- Vídeo y visita virtual de los restos de un yacimiento de una ciudad romana. [www.tiching.com/14163](http://www.tiching.com/14163)

PREGUNTAS:

1. Grupo 1.- ¿Cómo era la estructura de una ciudad romana?
2. Grupo 2.- ¿Cuáles son los edificios más singulares y qué actividad se realizaba en cada uno de ellos?
3. Grupo 3.- ¿Cómo se realizaba el transporte de las personas? ¿Y el de las mercancías?

4. Todos.- Compáralo con el modo de vida de tu ciudad ¿Cuáles son las semejanzas?  
¿Y las diferencias?

✚ ANEXOS ACTIVIDAD 6.1.1.- Cuadro con los dioses de Roma (cuadro de cada dios romano).

DIOSAS Y DIOSES DE ROMA	
ATENEA. ACTIVIDAD PARA EL GRUPO 1	
SIGNIFICADO	
ATRIBUTO FÍSICO	
FUNCIONES	
FOTOGRAFÍA O DIBUJO	

DIOSAS Y DIOSES DE ROMA	
ARTEMISA. ACTIVIDAD PARA EL GRUPO 2	
SIGNIFICADO	
ATRIBUTO FÍSICO	
FUNCIONES	
FOTOGRAFÍA O DIBUJO	

DIOSAS Y DIOSES DE ROMA	
APOLO. ACTIVIDAD PARA EL GRUPO 3.	
SIGNIFICADO	
ATRIBUTO FÍSICO	
FUNCIONES	
FOTOGRAFÍA O DIBUJO	

DIOSAS Y DIOSES DE ROMA	
ARES. ACTIVIDAD PARA EL GRUPO 4	
SIGNIFICADO	
ATRIBUTO FÍSICO	
FUNCIONES	
FOTOGRAFÍA O DIBUJO	

DIOSAS Y DIOSES DE ROMA	
AFRODITA. ACTIVIDAD PARA EL GRUPO 5.	
SIGNIFICADO	
ATRIBUTO FÍSICO	
FUNCIONES	
FOTOGRAFÍA O DIBUJO	

DIOSAS Y DIOSES DE ROMA	
DEMÉTER. ACTIVIDAD PARA EL GRUPO 6.	
SIGNIFICADO	
ATRIBUTO FÍSICO	
FUNCIONES	
FOTOGRAFÍA O DIBUJO	

DIOSAS Y DIOSES DE ROMA	
DIONISIO. ACTIVIDAD PARA EL GRUPO 7.	
SIGNIFICADO	
ATRIBUTO FÍSICO	
FUNCIONES	
FOTOGRAFÍA O DIBUJO	

✚ ANEXOS ACTIVIDAD 6.1.1.- Cuadro con los dioses de Roma (cuadro conjunto)..-

DIOSAS Y DIOSES DE ROMA				
NOMBRE	SIGNIFICADO	ATRIBUTO FÍSICO	FUNCIONES	FOTOGRAFÍA O DIBUJO
ATENEA				
ARTEMISA				
APOLO				
ARES				
AFRODITA				
DEMÉTER				
DIONISIO				

✚ ANEXOS ACTIVIDAD 7.1.1.- Obras de arquitectura romanas (cuadros individuales).

PRINCIPALES OBRAS ARQUITECTÓNICAS ROMANAS	
TEMPLOS ROMANOS. ACTIVIDAD PARA EL GRUPO 1	
NOMBRE	
AUTOR	
SIGLO	
PRINCIPALES CARÁCTERÍSTICAS	
FOTO	

PRINCIPALES OBRAS ARQUITECTÓNICAS ROMANAS	
ANFITEATROS ROMANOS. ACTIVIDAD PARA EL GRUPO 2.	
NOMBRE	
AUTOR	
SIGLO	
PRINCIPALES CARÁCTERÍSTICAS	
FOTO	

PRINCIPALES OBRAS ARQUITECTÓNICAS ROMANAS	
CIRCOS ROMANOS. ACTIVIDAD PARA EL GRUPO 3.	
NOMBRE	
AUTOR	
SIGLO	
PRINCIPALES CARÁCTERÍSTICAS	
FOTO	

PRINCIPALES OBRAS ARQUITECTÓNICAS ROMANAS	
TERMAS ROMANAS. ACTIVIDAD PARA EL GRUPO 4	
NOMBRE	
AUTOR	
SIGLO	
PRINCIPALES CARÁCTERÍSTICAS	

FOTO	
------	--

PRINCIPALES OBRAS ARQUITECTÓNICAS ROMANAS	
OBRAS DE INGENIERÍA Y MONUMENTOS CONMEMORATIVOS. ACTIVIDAD PARA EL GRUPO 5.	
NOMBRE	
AUTOR	
SIGLO	
PRINCIPALES CARÁCTERÍSTICAS	
FOTO	

✚ ANEXOS ACTIVIDAD 7.1.1.- Principales obras arquitectónicas romanas (cuadro conjunto).

PRINCIPALES OBRAS ARQUITECTÓNICAS ROMANAS					
	NOMBRE	AUTOR	SIGLO	PRINCIPALES CARACTERÍSTICAS	FOTOGRAFÍA
TEMPLO					
ANFITEATRO					
CIRCO					
TERMAS					
OBRAS DE INGENIERÍA Y MONUMENTOS CONMEMORATIVOS					

## ANEXOS UNIDAD DIDÁCTICA 13 ESPAÑA Y CASTILLA Y LEÓN EN LA ANTIGÜEDAD.

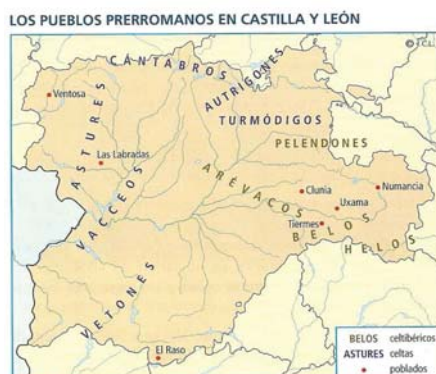
- ANEXOS ACTIVIDAD 1.1.1.- Mapa de las áreas de influencia cultural. Fuente: libro de 1º de la E.S.O de Geografía e Historia editorial Anaya. Página 235.



- ANEXOS ACTIVIDAD 2.1.1.- Mapa de los pueblos prerromanos en la Península Ibérica. Fuente: I.C.L (Instituto Cartográfico Latino).



- ANEXOS ACTIVIDAD 2.1.1.- Mapa de la presencia de los pueblos prerromanos en Castilla y León. Fuente: I.C.L (Instituto Cartográfico Latino).

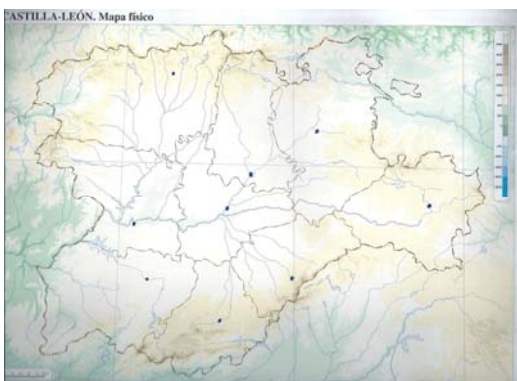




- ✚ ANEXOS ACTIVIDAD 2.1.1.- Mapa político de España. Fuente: España político dep leg 626-1996.



- ✚ ANEXOS ACTIVIDAD 2.1.1.- Mapa político de Castilla y León. Fuente: Castilla y León mapa físico ediciones do Cumio Cartografía. Dep leg VG 7-2013.



- ✚ ANEXOS ACTIVIDAD 3.1.1.-

- Grupo 1.- Obra de la que deben hablar: Verracos de Gallegos (Salamanca). Debe hablar de ubicación, siglo, características y aportar una fotografía.
- Grupo 2.- Obra de la que deben hablar: Los Toros de Guisando (Ávila). Debe hablar de ubicación, siglo, características y aportar una fotografía.
- Grupo 3.- Obra de la que deben hablar: Toro de Segura de Toro (Cáceres). Debe hablar de ubicación, siglo, características y aportar una fotografía.
- Grupo 4.- Obra de la que deben hablar: La Porca de Murça (Portugal). Debe hablar de ubicación, siglo, características y aportar una fotografía.
- Grupo 5.- Deben hablar de las puntas de lanza. Debe hablar de principales características, época y aportar una fotografía.
- Grupo 6.- Deben hablar del puñal. Debe hablar de principales características, época y aportar una fotografía.
- Grupo 7.- Deben hablar de los cascós. Debe hablar de principales características, época y aportar una fotografía.
- Grupo 8.- Deben hablar de las hebillas de cinturón. Debe hablar de principales características, época y aportar una fotografía.
- Grupo 9.- Deben hablar de las fibulas. Debe hablar de principales características, época y aportar una fotografía.

- Grupo 10.- Deben hablar de los torques. Debe hablar de principales características, época y aportar una fotografía.

#### ✚ ANEXOS ACTIVIDAD 4.1.1.-

- Grupo 1.- Obra de la que deben hablar: La Dama de Elche. Deben hablar de la ubicación geográfica, época, principales características y aportar una fotografía.
- Grupo 2.- Obra de la que deben hablar: La Dama de Baza. Deben hablar de la ubicación geográfica, época, principales características y aportar una fotografía.
- Grupo 3.- Obra de la que deben hablar: La Dama oferente del Cerro de los Santos (Albacete). Deben hablar de la ubicación geográfica, época, principales características y aportar una fotografía.
- Grupo 4.- Obra de la que deben hablar: La Bicha de Balazote (Albacete). Deben hablar la ubicación geográfica, época, principales características y aportar una fotografía.
- Grupo 5.- Obra de la que deben hablar: las tinajas ibéricas de L'Alcúdia (Elche). Deben hablar de la ubicación geográfica, época, principales características y aportar una fotografía.
- Grupo 6.- Obra de la que deben hablar: El Vaso de los Guerreros. Deben hablar de la ubicación geográfica, época, principales características y aportar una fotografía.
- Grupo 7.- Obra de la que deben hablar: La Solivella. Deben hablar de la ubicación geográfica, época, principales características y aportar una fotografía.

## ANEXOS UNIDAD DIDÁCTICA 14: LA HISPANIA ROMANA.

- ❖ ANEXOS SESIÓN 2 actividad 1.2.1.- Las Guerras Púnicas entre Cartago y Roma.  
El papel de Amílcar Barca, Asdrúbal, Aníbal, Viriato, Cneo Escipión y Publio Escipión.
  
- ✚ VÍDEO SOBRE ANIBAL BARCA.- Video sobre Aníbal Barca, general cartaginés que desde niño había jurado odio eterno a Roma.  
[www.tiching.com/13750](http://www.tiching.com/13750)
  
- ✚ VÍDEO SOBRE LA PELÍCULA DEDICADA A ANÍBAL BARCA.- Película dedicada a este personaje. [www.tiching.com/j13751](http://www.tiching.com/j13751)
  
- ✚ BIOGRAFÍA DE AMÍLCAR BARCA. Fuente Gran Enciclopedia Larousse volumen 2 Editorial Planeta página 502.

AMÍLCAR BARCA. Militar y político cartaginés (c 290 – Elche 229 a.c), padre de Aníbal y suegro de Asdrúbal. Durante la primera guerra púnica mandó al ejército cartaginés en Sicilia, construyó fortificaciones en los montes Heirkte y Erix, pero al no llegar los refuerzos necesarios tuvo que capitular y negoció la paz con Roma (241). Esta claudicación fue aprovechada por Hannón para apartarle momentáneamente del poder, pero el senado cartaginés le encomendó, poco después, el mando del ejército para combatir la revuelta de los mercenarios de Cartago (240-237). Una vez vencidos los sublevados, fue enviado a España: desembarco de Cádiz (237) y se encaminó hacia el valle del Guadalquivir, donde ocupó fácilmente muchos poblados, encontró gran resistencia en los turdetanos hasta que, vencidos sus caudillos Indortes e Istolacio, se apoderó de toda la zona meridional de la península. Después de engrosar su ejército con tropas indígenas, se dirigió hacia levante y llegó hasta el cabo de la Nao, rebasando los límites que correspondía ocupar a los cartagineses, según lo pactado con Roma. Una delegación romana se entrevistó con Amílcar (231) para frenar la expansión cartaginesa. Fundó la ciudad de Akra Leuké, cerca de Alicante, que convirtió en centro de las operaciones de su ejército. Poco después puso sitio a Hélice (Elche) pero fue atacado por Orisson, régulo de los oretanos, quien le obligó a levantar el sitio y Amílcar pereció ahogado en la huida.

 CUADRO DE LA VIDA DE AMÍLCAR BARCA DE LA ACTIVIDAD  
“NUESTRO PERSONAJE ES...”

CUADRO DE LA VIDA DE AMÍLCAR BARCA. ACTIVIDAD PARA EL GRUPO 1	
AÑO DE NACIMIENTO Y DEFUNCIÓN	
CARGO QUE DESEMPEÑÓ	
PROCEDENCIA	
GUERRA PÚNICA EN LA QUE PARTICIPÓ	
IMPORTANCIA DE ESE PERSONAJE	
ALGO IMPORTANTE A DESTACAR	
FOTOGRAFÍA	

 BIOGRAFÍA DE ASDRÚBAL BARCA.- Fuente Gran Enciclopedia Larousse volumen 2 Editorial Planeta página 868.

ASDRÚBAL BARCA. Militar cartaginés (245-207 a.c), hermano de Aníbal Barca. Llegó a España junto a su hermano Aníbal, con quien colaboró en las campañas para ocupar el centro de la Península. Cuando Aníbal inició su marcha contra Roma (218 a.c) quedó al mando de los ejércitos cartagineses; pronto tuvo que enfrentarse a las tropas romanas que habían desembarcado en el litoral catalán, y fue derrotado por Publio Cornelio Escipión frente a Tortosa (215 a.c). Al año siguiente se trasladó a África para sofocar la rebelión de Sifax, rey de los númidas. A su regreso a la península ibérica se enfrentó nuevamente a los romanos (212 a.c), que habían llegado hasta Andalucía y en Llorci (Lorca) derrotó a Cneo Escipión; con esta victoria, Cartago obligó a los romanos a retroceder hasta el Ebro. Pero los ejércitos romanos, reforzados con nuevos contingentes, ocuparon Cartago Nova y derrotaron a Asdrúbal en Baécula (Bailén) en 209. Asdrúbal realizó su último esfuerzo y, después de burlar a las tropas romanas, consiguió trasladarse a Italia, con la finalidad de apoyar a Aníbal; puso sitio a Plasencia, sin ningún resultado, y fue derrotado y muerto cerca de Metauro (207 a.c) por el Cónsul Claudio Nerón.

✚ CUADRO VIDA DE ASDRÚBAL BARCA DE LA ACTIVIDAD “NUESTRO PERSONAJE ES...”

CUADRO DE LA VIDA DE ASDRÚBAL BARCA. ACTIVIDAD PARA EL GRUPO 2	
AÑO DE NACIMIENTO Y DEFUNCIÓN	
CARGO QUE DESEMPEÑÓ	
PROCEDENCIA	
CONTRA QUIEN SE ENFRENTÓ	
IMPORTANCIA DE ESE PERSONAJE	
ALGO IMPORTANTE A DESTACAR	
FOTOGRAFÍA	

✚ BIOGRAFÍA DE ANÍBAL BARCA.- Fuente Gran Enciclopedia Larousse volumen 2 Editorial Planeta página 589.

ANÍBAL BARCA. General y estadista cartaginés (247 a.c – Bitinia 183 a.c). Hijo de Amílcar Barca. Fue educado en el odio a los romanos, y muy joven siguió a su padre a España. En 221 fue proclamado jefe del ejército y aceptado por el senado de Cartago, a pesar de la oposición de Hannón. Resuelto a destruir el poder de Roma, de 221 a 219, sometió las tribus al oeste del Ebro; amplió sus dominios por su matrimonio con una princesa de Cástulo, centro de una rica región argentífera. Luego atacó Sagunto, aliada de Roma y amiga de Marsella (219 a.c), violando así el tratado entre Roma y Cartago, lo que provocó la segunda guerra púnica (218-201 a.c). Aníbal dejó a su hermano Asdrúbal en España e intentó con un poderoso ejército llegar a Italia por tierra. Abandonó el país púnico con unos 100.000 hombres y 37 elefantes. Al franquear los Pirineos y los Alpes perdió la mitad de este ejército. Venció a los romanos en Tessino y en Trebia (218), atravesó penosamente los Apeninos (donde perdió un ojo), consiguió las victorias de Trasimeno (217) y Cannas (216), pero se detuvo en la Campania (las delicias de Capua) mientras Roma rehacía sus legiones. Para distraer a los romanos que sitiaban Capua, intentó en 211 sorprender a Roma, pero después de un largo período de dificultades tuvo que dejar Italia, reclamado por Cartago (203) tras el desembarco de Escipión en África. Vencido en Ama (202), Aníbal aceptó las proposiciones de paz de Escipión, se hizo nombrar sufeta y emprendió con el apoyo del ejército y del pueblo una reforma del gobierno, restaurando las finanzas y la economía, y contrajo alianzas en oriente contra Roma. Denunciado a los romanos por sus enemigos políticos, huyó y se refugió en la corte del rey de Siria Antíoco III el Grande, a quien incitó a la guerra contra Roma con la esperanza de volver a salir de campaña. Por el reglamento de la paz (188 a.c), el rey, a pesar de las exigencias romanas, dejó partir a Aníbal, el cual fue a Creta, y después a la corte de Prusias de Bitinia, a quien incitó a la guerra; finalmente los romanos consiguieron que les fuera entregado y Aníbal está considerado como un gran general; su actividad en todo occidente para conseguir una coalición contra Roma, sus servicios de información, la preparación diplomática de su avance militar testimonian sus cualidades políticas; sus conocimientos lingüísticos, su cultura helénica

estaban a la altura de un genio que se empleó con una feroz obstinación en luchar contra el imperialismo romano.

✚ CUADRO DE LA VIDA DE ANÍBAL BARCA DE LA ACTIVIDAD “NUESTRO PERSONAJE ES...”

VIDA DE ANÍBAL BARCA. ACTIVIDAD PARA EL GRUPO 3	
AÑO DE NACIMIENTO Y DEFUNCIÓN	
CARGO QUE DESEMPEÑÓ	
PROCEDENCIA	
GUERRA PÚNICA EN LA QUE LUCHÓ	
CONTRA QUIEN SE ENFRENTÓ	
IMPORTANCIA DE ESE PERSONAJE	
ALGO IMPORTANTE A DESTACAR	
FOTOGRAFÍA	

✚ BIOGRAFÍA DE VIRIATO.- Fuente Gran Enciclopedia Larousse volumen 24 de la Editorial Planeta página 11539.

VIRIATO. Caudillo lusitano (¿Mons Herminius Serra da Estrela - + 139 a.c) Pastor y en ocasiones bandido, escapó a las persecuciones y matanzas del pretor Galba (150) y se convirtió en defensor de la resistencia contra la dominación romana. Casó con la hija de Astolpas; disuadió a los lusitanos de su intención de capitular ante el cerco impuesto por el pretor Cayo Vetilio (147) y les ordenó que se dispersaran en grupos; al mando de un millar de guerreros rompió el cerco y escapó hacia Tribola, arrastrando tras de sí a los romanos, a quienes finalmente tendió una emboscada en ola serranía de Ronda, durante la cual sucumbió Vetilio. Viriato se halló así dueño por el momento de la Hispania Ulterior, y decidió proseguir la lucha pasando por la Citerior, al país de los carpetanos, donde, tras derrotar al cuestor Cayo Plaucio (146), se hizo fuerte en la región comprendida entre el Tajo y el Guadiana, ocupó Segógriga y derrotó al pretor Claudio Unimano, con lo que desarboló la autoridad de Roma en la Península. Sin embargo, Fabio Máximo Emiliano, el nuevo cónsul enviado por Roma, le derrotó en campo abierto (145). Viriato tuvo que replegarse y evacuar luego el valle del Betis, pero dos años más tarde volvió a la ofensiva y, tras derrotar al nuevo pretor de la Citerior, Quincio, ocupó Tucci (Martós) y reanudó sus actividades por la Bética, sacando provecho de la situación de los ejércitos romanos, enfrentados también a la rebelión de los celtíberos y a la llamada guerra de Numancia (143-133). Pero los años de continua acción bélica habían debilitado a los guerrilleros y Viriato decidió retirarse a Lusitania (141). Allí derrotó al cónsul Serviliano y le obligó a concluir un acuerdo por el que Viriato era reconocido por Roma como caudillo del pueblo lusitano, a cambio de que éste se considerara amigo de Roma y cesara en sus hostilidades (140). La paz, sin embargo, no fue duradera, ya que el nuevo cónsul Cepión decidió liquidar definitivamente todo foco de posible resistencia a su autoridad. Viriato buscó un nuevo

acuerdo con los romanos, y envió al campamento de Cepión a tres de sus jefes (Audas, Ditalcón y Minuros) como emisarios, pero éstos, sobornados por el cónsul, eliminaron a su caudillo a su regreso. Con la muerte de Viriato, la rebelión quedó decapitada, y a pesar de los esfuerzos del nuevo caudillo, Táutalos, el pueblo lusitano fue sometido.

✚ CUADRO DE LA VIDA DE VIRIATO DE LA ACTIVIDAD “NUESTRO PERSONAJE ES...”

VIDA DE VIRIATO. ACTIVIDAD PARA EL GRUPO 4	
AÑO DE NACIMIENTO Y DEFUNCIÓN	
CARGO QUE DESEMPEÑÓ	
PROCEDENCIA	
CONTRA QUIEN SE ENFRENTÓ	
IMPORTANCIA DE ESE PERSONAJE	
ALGO IMPORTANTE A DESTACAR	
FOTOGRAFÍA	

✚ BIOGRAFÍA DE PÚBLIO ESCIPIÓN.- Fuente Gran Enciclopedia Larousse volumen 8 de la Editorial Planeta página 3824.

PUBLIUS CORNELIUS SCIPIO EL AFRICANO. General romano (235 – Liternum 183 a.c). Hijo de Publio Cornelio Escipión. En la batalla del Ticino salvó la vida a su padre. Dio pruebas de una gran decisión en Cannas. En 212 fue edil, antes de la edad requerida. En 211 fue designado procónsul de Hispania, a pesar de las relgas del *corsus honorum*. Tomó Cartago Nova en una audaz incursión y liberó los rehenes que habían hecho los cartagineses. Se atrajo la simpatía de los autóctonos y obtuvo la adhesión de numerosos jefes (Indíbil y Mandonio). No pudo impedir que Asdrubal se trasladara a Italia, pero, tras la batalla de Ilipa (206 o 207 a.c), conquistó la Hispania meridional y bloqueó a sus adversarios en Gades. Tomó después la ciudad, y llegó, incluso, a plantearse emprender operaciones en África. Regresó a Roma en 206. Elegido cónsul para 205, se le atribuyó Sicilia, con miras a la continuación de la guerra contra Cartago, y se procuró un ejército de voluntarios italianos. Su mandato se prorrogó, y desembarcó cerca de Útica (204). Después de un periodo de tergiversaciones, escaramuzas y negociaciones, consiguió la victoria decisiva de Zama (202), que puso fin a la segunda guerra púnica. Triunfó en 201, en medio del entusiasmo general, y declinó los honores excepcionales que le propusieron (estatuas, consulado vitalicio). Sus adversarios en el senado formaron un pequeño grupo alrededor de Catón el Viejo, que estaba escandalizado por su popularidad y por lo insólito de su carrera. Elegido censor en 199, llegó a *princeps senatus*. En 194 fue nuevamente cónsul, y estuvo luego encargado de solventar las dificultades diplomáticas entre Cartago y Masinisa. En 190 acompañó como legado a su hermano Lucio, nombrado cónsul de Asia. De hecho, el Africano fue el artífice de la gloriosa campaña contra Amtíoco III Megas (Magnesia de Sypilo, 189). A su regreso a Roma tuvo que enfrentarse a la ofensiva de las viejas familias romanas contra los Escipiones, a quienes se reprochaba no haber rendido cuentas sobre

quinientos talentos de indemnización de guerra pagados por Antíoco. Lucio fue condenado a una multa, y el Africano, acusado a su vez por tribuno, pudo justificarse sobradamente, pero se retiró a partir de entonces a su posesión de Liternum.

✚ CUADRO DE LA VIDA DE PUBLIO ESCIPIÓN DE LA ACTIVIDAD “NUESTRO PERSONAJE ES...”

VIDA DE PUBLIO ESCIPIÓN. ACTIVIDAD PARA EL GRUPO 5	
AÑO DE NACIMIENTO Y DEFUNCIÓN	
CARGO QUE DESEMPEÑÓ	
PROCEDENCIA	
GUERRA PÚNICA EN LA QUE LUCHÓ	
CONTRA QUIEN SE ENFRENTÓ	
IMPORTANCIA DE ESE PERSONAJE	
ALGO IMPORTANTE A DESTACAR	
FOTOGRAFÍA	

✚ BIOGRAFÍA DE CNEO ESCIPIÓN.- Fuente Gran Enciclopedia Larousse volumen 8 de la Editorial Planeta página 3825.

GNAEUS CORNELIUS SCIPIO CALVUS. General y político romano (+211 a.c). Hijo de Lucio Cornelio Escipión y hermano de Publio Cornelio Escipión. Sirvió como cónsul en el año 222 a.c con Marco Claudio Marcelo. Junto a su compañero, llevó la guerra contra los insubros. Luchó durante ocho años en la Península Ibérica durante la segunda guerra púnica como legado de su hermano Publio. Junto a su hermano Publio, venció a las tropas de Asdrúbal Barca en la Dertosa (215 a.c). Después de una exitosa campaña en la zona de la actual Cataluña y al sur del Ebro, sufrió la defección de sus auxiliares hispanos huyendo y siendo alcanzado por las tropas cartaginesas junto a la ciudad de Llorci (211 a.c), según se cree hoy cerca del nacimiento del río Bétis (actual río Guadalquivir). Allí, refugiado con sus tropas de más confianza dentro de una torre, fueron todos quemados vivos



✚ CUADRO DE LA VIDA DE CNEO ESCIPIÓN DE LA ACTIVIDAD “NUESTRO PERSONAJE ES...”

VIDA DE CNEO ESCIPIÓN. ACTIVIDAD PARA EL GRUPO 6	
AÑO DE NACIMIENTO Y DEFUNCIÓN	
CARGO QUE DESEMPEÑÓ	
PROCEDENCIA	
GUERRA PÚNICA EN LA QUE LUCHÓ	
CONTRA QUIEN SE ENFRENTÓ	
IMPORTANCIA DE ESE PERSONAJE	
ALGO IMPORTANTE A DESTACAR	
FOTOGRAFÍA	

❖ ANEXOS SESIÓN 3.- Exposición de los personajes de la actividad “Nuestro personaje es...” Explicación de las divisiones provinciales y actividad a desarrollar.

✚ ANEXOS ACTIVIDAD 2.1.1.- Mapa Primera División Provincial. Fuente: Libro de Geografía e Historia de 1º de la E.S.O. Editorial Anaya. Página 240.



✚ ANEXOS ACTIVIDAD 2.1.1.- Actividad a desarrollar por cada grupo:

- Grupo 1.- Debe observar el mapa de la Primera División Provincial y deben:
  - Señalar en cuántas provincias estaba separada la Península Ibérica.
  - Decir cuáles eran sus principales ciudades.
  - Señalar a qué ciudades de la actualidad corresponden y señalar dichas ciudades en un mapa político de España y decir en qué provincia y comunidad autónoma están.

- Coger un mapa político de España y pintar sobre dicho mapa político la primera división provincial señalando con colores lo siguiente:
  - Rosa.- Hispania Citerior.
  - Gris Claro.- Hispania Ulterior.
  
- Grupo 2.-Debe observar el mapa de la Hispania romana según la división provincial de Augusto (27 a.c) y deben:
  - Señalar cuántas provincias romanas había en Hispania en época del emperador Augusto y decir su nombre.
  - Decir cuáles eran sus principales ciudades.
  - Señalar a qué ciudades de la actualidad corresponden y señalar dichas ciudades en el mapa político de España y decir en qué provincia y en qué comunidad autónoma están.
  - Coger un mapa político de España y deben pintar sobre dicho mapa político la división provincial hecha por Augusto (27 a.c) con los siguientes colores:
    - Naranja.- Tarraconensis.
    - Amarillo.- Lusitania.
    - Azul claro.- Baética.
  
- Grupo 3.- Debe observar el mapa de la Hispania romana según la división provincial de Diocleciano (S.III) y deben:
  - Señalar cuántas provincias romanas había en Hispania en la época de Diocleciano y decir su nombre.
  - Decir cuáles eran sus principales ciudades.
  - Señalar a qué ciudades de la actualidad corresponden y señalar dichas ciudades en el mapa político de España y decir en qué provincias y en qué comunidad autónoma están.
  - Coger un mapa político de España y deben pintar sobre dicho mapa político la división provincial hecha por Diocleciano en el S.III con los siguientes colores:
    - Naranja.- Tarraconensis.
    - Verde.- Carthaginensis.
    - Amarillo.- Lusitania.
    - Azul claro.- Baética.
    - Rojo.- Gallaecia.

ANEXOS ACTIVIDAD 2.1.1.- Mapa de la división de la Hispania romana según Augusto (27 a.c). Fuente: I.C.L (Instituto Cartográfico Latino).



ANEXOS ACTIVIDAD 2.1.1.- Mapa de la división de la Hispania romana según Diocleciano (S.III). Fuente: I.C.L (Instituto Cartográfico Latino).



ANEXOS ACTIVIDAD 2.1.1.- Mapa político de España. Fuente: España político dep leg 626-1996.



❖ ANEXOS SESIÓN 4.- Las divisiones provinciales y las actividades económicas.

🚩 ANEXOS ACTIVIDAD 3.1.1.- Mapa de la economía de Hispania romana.  
Fuente I.C.L (Instituto Cartográfico Latino).



🚩 ANEXOS ACTIVIDAD 3.1.1.- Actividades a desarrollar por cada grupo:

- Grupo 1.- Debe observar el mapa de la economía de Hispania y debe trasladar la producción de la agricultura que había en la época (sal, cereales, vino y aceite) a un mapa político de la España actual y señalar en dicho mapa político cuáles son las provincias o áreas en donde se desarrollaba dicha actividad.
- Grupo 2.- Debe observar el mapa de la economía de Hispania y debe trasladar la producción de la ganadería que había en la época a un mapa político de la España actual y señalar en dicho mapa político cuáles son las provincias o áreas en dónde se desarrollaba dicha actividad.
- Grupo 3.- Debe observar el mapa de la economía de Hispania y debe trasladar la producción de los metales preciosos y el hierro que había en la época a un mapa político de la España actual y señalar en dicho mapa político cuáles son las provincias o áreas en dónde se desarrollaba dicha actividad.
- Grupo 4.- Debe observar el mapa de la economía de Hispania y debe trasladar la producción de pescadería a un mapa político de la España actual y señalar en dicho mapa político cuáles son las provincias o áreas en dónde se desarrollaba dicha actividad.

- ANEXOS ACTIVIDAD 3.1.1.- Mapa político de España. Fuente: España político dep leg 626-1996.



- ANEXOS ACTIVIDAD 3.2.1.- Calzadas romanas de Hispania. Fuente I.C.L (Instituto Cartográfico Latino).



- ANEXOS ACTIVIDAD 3.2.1.- Mapa político de Castilla y León. Fuente: <http://juanjorui999.blogspot.com.es/2012/08/valladolid-y-el-centro-geometrico.html#!/2012/08/valladolid-y-el-centro-geometrico.html>



ANEXOS ACTIVIDAD 3.2.1.- Mapa político de España. Fuente: España político dep leg 626-1996.



ANEXOS ACTIVIDAD 3.2.1.- Actividad a desarrollar por cada grupo:

- **Grupo 5.-** Se les entregará un mapa de las calzadas romanas de Hispania y un mapa de carreteras actual y deben trasladar, de manera genérica, a un mapa político actual de España cuáles eran las calzadas más importantes de Hispania y ver cuáles eran las calzadas que coinciden con las carreteras nacionales o autopistas que existen en la actualidad. Si es posible, darles el nombre que tenían en época romana y el nombre que tienen ahora.
- **Grupo 6.-** Se les entrega un mapa de las calzadas romanas en Castilla y León y otro mapa de carreteras de Castilla y León y deben trasladar, de manera genérica, a un mapa político actual de España cuáles eran las calzadas más importantes del territorio castellano leonés y ver cuáles eran las calzadas que coinciden con las carreteras o autopistas que existen en la actualidad en Castilla y León y darles, a ser posible, el nombre que tenían en época romana y el nombre que tienen en la actualidad.

ANEXOS ACTIVIDAD 3.2.1.- Calzadas romanas de Castilla y León. Fuente I.C.L (Instituto Cartográfico Latino).



✚ ANEXOS ACTIVIDAD 3.2.1.- Mapa de carreteras de España. Por ejemplo: *Mapa de carreteras y turístico de España y Portugal número 734 de Michelin.*

✚ ANEXOS ACTIVIDAD 3.2.1.- Mapa de carreteras de Castilla y León. Por ejemplo: *Mapa de carreteras y turístico de Castilla y León número 575 de Michelin.*

❖ **Anexos sesión 5.- Vida cotidiana y romanización.**

✚ ANEXOS ACTIVIDAD 4.1.1.- La Romanización Vídeo para estudiar la romanización. [www.tiching.com/13762](http://www.tiching.com/13762).

✚ ANEXOS ACTIVIDAD 4.2.1.- LA VIDA COTIDIANA EN LAS CIUDADES DE LA HISPANIA ROMANA.- Fuente <http://mailtracking.tiching.com/la-vida-cotidiana-en-las-ciudades-la-hispania-romana/recurso-educativo/407012>

- LA ALIMENTACIÓN.- Los romanos comían tumbaos en grandes sillones en una sala denominada *triclinium*. No usaban tenedores y cogían la comida con las manos o ayudándose con un poco de pan. El desayuno consistía en pan, dátiles, queso y olivas. La comida comprendía carne fría, pan, frutas y algo de vino. La cena era el agapé familiar y podía constituir un verdadero festín (entrantes, entremeses, asados, postres y vino). La gente modesta se contentaba con un tazón de cereales, algo de tocino, verduras y legumbres.
- LA DOMUS ROMANA.- Las familias más adineradas habitaban en casas individuales, llamadas *domus*. La entrada se realizaba por un vestíbulo que daba acceso a un patio interior, el atrio, alrededor del cual se organizaban las distintas dependencias. Las familias humildes alquilaban apartamentos en inmuebles colectivos de tres o cuatro plantas, llamados *insulas*. La planta baja solía estar ocupada por establecimientos comerciales.
- LA FAMILIA.- La familia romana estaba formada por todos aquellos que vivían bajo la autoridad del padre (*pater familias*). La ley romana reconocía al padre una autoridad completa (*patria potestas*). Tenía derecho de vida y muerte sobre sus hijos y esclavos y su autoridad duraba mientras viviese. Las mujeres dependían siempre de la autoridad de un hombre: primero del padre y después del esposo.
- OCIO Y ESPECTÁCULOS.- La mayoría de la población acostumbrada a acudir a las carreras del circo o al anfiteatro, donde se celebraban combates de gladiadores. También asistían al teatro e iban a las termas para relajarse charlando con los amigos. Las termas eran un complejo higiénico-deportivo. Tenían un espacio al aire libre para realizar ejercicios físicos y diversas piscinas de aguas termales.
- EL VESTUARIO.- Los ciudadanos vestían la *toga viril*, una pieza de lana, semicircular, que medía 4 m de largo por 3 m de ancho y que se ponía sobre una túnica. Los muchachos vestían la *toga pretexta*, blanca y bordeada con una franja púrpura. Las mujeres casadas usaban una *estola* anudada con la cintura, que se

cubría con una *palla* para salir a la calle. Los plebeyos solían llevar una túnica corta. Todos calzaban sandalias.

✚ ANEXOS ACTIVIDAD 4.2.1.- Cuadro de la vida cotidiana en una ciudad de la Hispania romana.

LA VIDA COTIDIANA EN UNA CIUDAD DE LA HISPANIA ROMANA	
ALIMENTACIÓN	
LA DOMUS ROMANA	
LA FAMILIA	
OCIO Y ESPECTÁCULOS	
LA MODA	

LA VIDA COTIDIANA EN LA ANTIGUA GRECIA	
LAS ACTIVIDADES ECONÓMICAS	
LA CASA	
LA FAMILIA	
EL VESTIDO	
LA ALIMENTACIÓN	

✚ ANEXOS ACTIVIDAD 5.1.1.-Obras de arte romano de las que deben buscar información.

- Acueducto de Segovia. -> Dos alumnos.
- Teatro romano de Cartagena -> Dos alumnos.
- Anfiteatro romano de Tarragona -> Dos alumnos.
- Acueducto de Mérida -> Dos alumnos.
- Puente romano de Salamanca -> Dos alumnos
- Murallas romanas de Lugo -> Dos alumnos.
- Arco de Bará en Tarragona -> Dos alumnos.
- Templo de Évora. -> Dos alumnos.
- Circo romano de Mérida. -> Dos alumnos.



- Anfiteatro romano de Toledo. -> Dos alumnos.
- Arco del triunfo romano de Medinacelli -> Dos alumnos.
- Teatro romano de Mérida. -> Dos alumnos.

✚ ANEXOS ACTIVIDAD 5.1.1.- Cuadro con las principales obras de arte de la Hispania romana.

PRINCIPALES OBRAS DE ARTE DE LA HISPANIA ROMANA					
NOMBRE	LOCALIDAD	AÑO O SIGLO DE CONSTRUCCIÓN	AUTOR O QUIEN LO MANDÓ CONSTRUIR	CARACTERÍSTICAS PRINCIPALES	FOTOGRAFÍA
ACUEDUTO DE SEGOVIA					
TEATRO ROMANO DE CARTAGENA					
ANFITEATRO ROMANO DE TARRAGONA					
ACUEDUCTO DE MÉRIDA					
PUENTE ROMANO DE SALAMANCA					
MURALLAS ROMANAS DE LUGO					
ARCÓ DEL TRINFO DE BARÁ (TARRAGONA)					
TEMPLO DE ÉVORA					
CIRCO ROMANO DE MÉRIDA					

ANFITEATRO ROMANO DE TOLEDO					
ARCO DEL TRIUNFO ROMANO DE MEDINACELI (SORIA)					
TEATRO ROMANO DE MÉRIDA					

❖ **Sesión 6.- Religión arte y cultura.**

- ✚ ANEXOS VILLA ROMANA DE OLMEDA Y VISITA VIRTUAL AL YACIMIENTO.- Video sobre la gama amplia sobre la villa romana de Olmeda y visita virtual al yacimiento. [www.tiching.com/28820](http://www.tiching.com/28820).
- ✚ ANEXOS ACUEDUCTO DE SEGOVIA Y ARCO DEL TRIUNFO DE MEDINACELI.- Información sobre el Acueducto de Segovia y el Arco del Triunfo de Medinaceli. [www.tiching.com/28827](http://www.tiching.com/28827). [www.tiching.com/28828](http://www.tiching.com/28828).
- ✚ ACTIVIDAD 5.2.2.- Cuadro con los principales dioses romanos que faltan de la unidad didáctica 12 *Roma* de la actividad 6.1.1.

DIOSAS Y DIOSSES DE ROMA			
NOMBRE	SIGNIFICADO	ATRIBUTO FÍSICO	FUNCIONES
JÚPITER			
JUNO			
MERCURIO			
NEPTUNO			
PLUTÓN			

❖ **Sesión 9.- Examen final.**

✚ **Anexos examen final.-**

PRUEBA FINAL DEL ALUMNADO.-

PRUEBA FINAL DEL ALUMNADO	CURSO:	FECHA:
LA HISPANIA ROMANA	NOMBRE:	

**1. Completa las frases siguientes sobre la conquista romana de Hispania:**

- El origen de la ocupación romana de la Península Ibérica fueron las.....
- Aníbal, en su avance por la Península Ibérica, atacó la ciudad de.....
- Para impedir el paso de Aníbal, los romanos desembarcaron en el 218 a.c en las costas de.....
- ..... Era el principal caudillo lusitano del s.II a.c que fue asesinado por sus propios oficiales.
- La capital de los celtíberos, sitiada por los romanos, era.....
- La conquista acabó con la sumisión de las tribus de galaicos,..... Y .....

**2. Localiza las siguientes ciudades y calzadas en el lugar del mapa que corresponda y di a qué ciudad de la actualidad corresponden y a que carretera de la actualidad corresponden:**

**3. Completa el cuadro sobre la actividad económica en tiempos de los romanos:**

	HISPANIA	TIERRAS CASTELLANO-LEONESAS
METALES PRECIOSOS		
HIERRO		
COBRE		
SAL		
CEREALES		
ACEITE		

VINO		
PESCADO		
GANADERÍA		
ARTESANÍA		

**4. Mapa de la división provincial de Augusto y mapa de la división provincial de Diocleciano y señalar en un mapa político actual a que autonomías o provincias corresponden ambos mapas. Añadir la primera división provincial**



**5. Di si son verdaderas (V) o falsas (F) las siguientes afirmaciones.**

En tiempos de Augusto se establecieron en la Península cinco provincias.....

Las provincias eran administradas directamente desde Roma por funcionarios.....

Las calzadas más importantes de Hispania fueron la Vía Augusta y la Vía de la Plata.....

La Vía de la Plata era la principal vía de comunicación romana en el territorio castellano – leonés.....

Durante el dominio romano en las Médulas, en el Bierzo, existió una importante minería de oro.....

En la actualidad en Castilla y León apenas quedan unos pocos restos arqueológicos romanos sin valor.....

**6. Escribe el nombre en romano de las siguientes ciudades.**

- Astorga: .....
- Salamanca:.....
- Cartagena:.....
- Cádiz:.....
- Tarraco:.....
- Mérida:.....

**7. Explica como era el vestido, la alimentación, la domus, la familia y el ocio en la Hispania romana y busca las semejanzas y las diferencias con tu ciudad hoy en día.**

LA VIDA COTIDIANA EN UNA CIUDAD DE LA HISPANIA ROMANA	
ALIMENTACIÓN	
LA DOMUS ROMANA	
LA FAMILIA	
OCIO Y ESPECTÁCULOS	
LA MODA	

LA VIDA COTIDIANA EN UNA CIUDAD DE LA HISPANIA ROMANA vs LA VIDA COTIDIANA EN VALLADOLID EN EL SIGLO XXI		
	LA VIDA COTIDIANA EN UNA CIUDAD DE LA HISPANIA ROMANA	LA VIDA COTIDIANA EN GRECIA
SEMEJANZAS		
DIFERENCIAS		

8. Observa estas obras de arte. ¿Podrías decir su nombre? Habla un poco de ellas señalando el autor o quien las mandó construir, siglo o año de construcción, localizad donde está situada y alguna de sus características principales.



.....  
.....  
.....  
.....

.....  
.....  
.....  
.....



.....  
.....

.....  
.....

.....

.....

.....

.....



.....

.....

.....

.....

.....

.....

.....

.....

**9. Define la palabra romanización y di algunos ejemplos de romanización.**

**10. Explica a través del siguiente cuadro la vida de los siguientes personajes:  
Públio Escipión, Viriato y Amílcar Barca.**

VIDA DE PUBLIO ESCIPIÓN	
AÑO DE NACIMIENTO Y DEFUNCIÓN	
CARGO QUE DESEMPEÑÓ	
PROCEDENCIA	
GUERRA PÚNICA EN LA QUE LUCHÓ	
CONTRA QUIEN SE ENFRENTÓ	
IMPORTANCIA DE ESE PERSONAJE	
ALGO IMPORTANTE A DESTACAR	

FOTOGRAFÍA	
------------	--

VIDA DE VIRIATO	
AÑO DE NACIMIENTO Y DEFUNCIÓN	
CARGO QUE DESEMPEÑÓ	
PROCEDENCIA	
CONTRA QUIEN SE ENFRENTÓ	
IMPORTANCIA DE ESE PERSONAJE	
ALGO IMPORTANTE A DESTACAR	
FOTOGRAFÍA	

CUADRO DE LA VIDA DE AMÍLCAR BARCA	
AÑO DE NACIMIENTO Y DEFUNCIÓN	
CARGO QUE DESEMPEÑÓ	
PROCEDENCIA	
GUERRA PÚNICA EN LA QUE PARTICIPÓ	
IMPORTANCIA DE ESE PERSONAJE	
ALGO IMPORTANTE A DESTACAR	
FOTOGRAFÍA	