



UNIVERSIDAD DE VALLADOLID
FACULTAD DE FILOSOFÍA Y LETRAS

GRADO EN HISTORIA DEL ARTE
TRABAJO DE FIN DE GRADO

CURSO 2016/2017

**LOS SEPULCROS MEDIEVALES Y SU ICONOGRAFÍA EN
LA ACTUAL PROVINCIA DE PALENCIA**

TRABAJO PRESENTADO POR:

SELENE VERDIAL LABRADOR

TUTORA:

DRA. PATRICIA ANDRÉS GONZÁLEZ

Resumen

Palencia es una provincia llena de historia y arte, ambas siempre relacionadas. En este trabajo nos centraremos en el arte sepulcral medieval y su iconografía. Empezando por Abia de las Torres y acabando en Villalcázar de Sirga, se hará un recorrido por las distintas sepulturas de las diversas localidades, prestando especial atención a los programas iconográficos que les acompañan, sean religiosos para ensalzar la devoción del difunto con la representación de Cristo, María, los Apóstoles o escenas bíblicas; sea una representación de las exequias donde se ensalza al propio difunto o una obra acompañada de heráldica donde se deja constancia de la familia.

Palabras clave: sepulcro, arcosolio, yacente, exequias, iconografía, heráldica, Cristo, Mary, Apóstoles.

Abstract

Palencia is a province full of history and art, both always related. In this work we'll focus on the medieval sepulchral art and its iconography. Starting with Abia de las Torres and ending in Villalcázar de Sirga, it'll be done a route through the different graves of the various localities, paying special attention to the iconographic programs that accompany them, be religious to extol the devotion of the deceased with the representation of Christ, Mary, the Apostles or biblical scenes; be a representation of obsequies where the deceased itself is praised or a work accompanied by heraldry where the family is recorded.

Keywords: sepulchre, arcosolium, recumbent, obsequies, iconography, heraldry, Christ, Mary, Apostles.

Índice

1.	Introducción	2
2.	Objetivos y metodología	2
3.	Estado de la cuestión.....	4
4.	Una aproximación al tema de la muerte en la Edad Media	6
5.	Estudio general.....	8
6.	Principales sepulcros en la provincia de Palencia	12
6.1.	Abia de las Torres	12
6.2.	Aguilar de Campoo	13
6.3.	Ampudia	20
6.4.	Amusco	21
6.5.	Antigüedad de Cerrato	22
6.6.	Arenillas de San Pelayo.....	23
6.7.	Astudillo.....	24
6.8.	Barrio de San Pedro.....	25
6.9.	Calabazanos.....	26
6.10.	Carrión de los Condes.....	27
6.11.	Cervera de Pisuerga.....	32
6.12.	Cisneros	33
6.13.	Colmenares de Ojeda	35
6.14.	Dueñas.....	36
6.15.	Husillos.....	38
6.16.	Itero de la Vega.....	39
6.17.	Palencia.....	39
6.18.	Palenzuela.....	44
6.19.	Renedo de la Vega	46
6.20.	San Andrés de Arroyo.....	46
6.21.	Santoyo.....	47
6.22.	Villalcázar de Sirga	48
7.	Conclusiones.....	51
8.	Bibliografía y Webgrafía	52
9.	Anexo: otros sepulcros.....	56

1. Introducción

La historia es testigo de cómo la provincia de Palencia ha pasado desapercibida buena parte de los siglos. De sus orígenes poco queda, de lo que fue en su inicio desapareció con las invasiones; para después perder esplendor ante otras provincias que ganaron en importancia política y económica, relegando a Palencia a un estado, no pobre, pero sí en la sombra de lo que un día fue y ya no volvió a recuperar.

Actualmente ocurre algo parecido, Palencia es conocida, pero no especialmente famosa en la península. La visión de la provincia es de una rural, sin grandes obras como en otros lugares, sin artistas famosos en la historia del arte. Pese a esto, Palencia es una gran y bella desconocida. Por ella pasa el Camino de Santiago, gracias al cual recibe influencias de otras zonas; por ella pasaron y vivieron reyes, nobles y eclesiásticos bien conocidos por la historia.

Con la austeridad de los campos castellanos al sur y el paisaje montañoso del norte, Palencia brilla con luz propia en cuanto al arte Románico, del cual quedan vestigios bien conservados en prácticamente todas las localidades que la forman. Es para mí un placer ver como estos últimos años se ha sabido aprovechar esto a favor de la provincia, restaurando iglesias y aumentando el turismo gracias a rutas basadas en el arte medieval de la zona. Y aunque han aumentado los estudios sobre los monumentos de Palencia, el tema de los sepulcros sigue sin tocarse especialmente. Compruebo que hay estudios de las sepulturas más importantes, pero aquellas obras menores quedan olvidadas, relegadas a un segundo plano sin ser estudiadas en profundidad.

Este es un trabajo realizado especialmente por estas obras, un trabajo para conocerlas, si bien no en la profundidad que podría dar un profesional, si detalladamente desde la visión de una historiadora del arte a punto de acabar su carrera. Es un trabajo para dejar constancia de unas obras relacionadas con algo tan básico en esta vida como es la muerte misma, y de cómo son un testimonio de unas personas que quisieron perdurar de alguna manera en la historia.

2. Objetivos y metodología

El objetivo de este Trabajo de Fin de Grado es establecer un estado de la cuestión sobre la escultura funeraria en la actual provincia de Palencia. Para ello, se ha realizado una descripción actualizada de los sepulcros medievales, relatando siempre que sea posible, su localización actual y original –en el caso de haber sido desplazado-, identificar al difunto, fechar la obra y realizar una descripción detallada de la sepultura, especialmente de su iconografía. Con esto pretendo dejar constancia de estas obras, que han sido poco estudiadas, a la par que buscar un nexo en la iconografía representada en ellas.

Mi primer paso a la hora de realizar este trabajo fue identificar los sepulcros que había en la actual provincia de Palencia, y que pertenecieran a la franja temporal o a los estilos que se iban a estudiar. Para ello busqué catálogos sobre la provincia de Palencia, usando fundamentalmente el *Catálogo monumental de la provincia de Palencia* y el *Inventario artístico de Palencia y su provincia* donde revisé iglesia por iglesia de cada localidad, tomando nota de aquellos que tuvieran un sepulcro con las características adecuadas. Teniendo ya una lista de sepulcros, tomé dos cursos de estudio: el primero tenía un carácter más general, busqué información sobre el arte románico y gótico en Palencia, así como el tema de la muerte en la Edad Media para tener una visión más global sobre el contexto en el que se realizaron los sepulcros y por qué. El segundo curso de acción fue más específico, buscando datos concretos sobre los sepulcros a estudiar, recopilando información sobre estos para poder pasar de una metodología perceptual a una metodología aprehensiva. Hubo, sin embargo, un problema. Muchos de los sepulcros a estudiar no habían sido investigados a fondo, siendo meramente mencionados en los libros sin mayor profundidad. De algunos si se han realizado estudios, como es el caso de los sepulcros de Villalcázar de Sirga, Aguilar de Campoo, Carrión de los Condes y algunos de la ciudad de Palencia. En otros casos el estudio no era tan extenso, pero sí que habían sido descritos y estudiados, aunque a un menor nivel. Es el caso de los sepulcros que se encuentran en las iglesias estudiadas en la serie de Raíces palentinas, publicado por la Diputación Provincial de Palencia. Acompañando a la descripción de los sepulcros hay una breve introducción a la localidad y otra breve introducción al lugar que contiene la sepultura, por lo que para esto busqué libros o artículos sobre las iglesias, o guías sobre Palencia y sus pueblos. En la mayor parte había información de las iglesias y pueblos, pero en otros casos tuve que recurrir a las páginas web oficiales de las localidades, que cuentan con la información necesaria, aunque los datos dados han de ser tomados con cierta duda, por mucho que sean páginas oficiales.

Pero había varias obras que se encontraban mencionadas pero no estudiadas, por lo que llevé a cabo una metodología cualitativa, realizando un trabajo de campo. Me desplazé a la mayoría de las localidades del trabajo para realizar fotos de los sepulcros y verlos con mis propios ojos, por lo que gracias a esto realicé una descripción actualizada de todas las obras. Tras esto llegó el momento de analizar los datos y comparar las distintas obras, buscando características comunes, estilos o tendencias que permitieran relacionarlas unas con otras, aunque el grueso del trabajo se basa sobre todo en una descripción de los sepulcros y su iconografía, realizando un breve estudio sobre los sepulcros medievales de Palencia.

De todas las metodologías usadas a lo largo de la historia del arte, han sido esenciales para este estudio tres de ellas. La primera ha sido la metodología formalista, centrándome sobre todo en la descripción de las obras, dejando más de lado las influencias externas de las obras, aunque sin abandonarlas del todo. La segunda ha sido la metodología iconográfica, describiendo las imágenes e identificándolas –muchas veces gracias a otras sepulturas de igual tipología iconográfica- en la mayor medida de lo posible, dado el mal estado de algunas obras, y que por la época en la que fueron realizadas no hay testimonios del artista o documentos que hablen sobre las sepulturas. Por último, aunque en menor medida, la metodología sociológica, pues las obras fueron realizadas en una época y un motivo concreto, algo que conviene recordar a la hora de estudiarlas.

3. Estado de la cuestión

Pese a los numerosos estudios sobre sepulcros existentes, no existe monografía alguna que trate sobre los sepulcros palentinos en su conjunto, aunque si hay estudios sobre los principales conjuntos sepulcrales de la provincia. Lo habitual es encontrar un estudio sobre la iglesia donde se encuentra la sepultura, y dentro de ese estudio se menciona el sepulcro, pero no de manera profunda.

En primer lugar cabe destacar la importancia de la Comisión Provincial de Monumentos, actuando desde 1918, en cuyas actas pueden encontrarse, en algunos casos, mención de algunos sepulcros de la provincia de Palencia. No son estudios centrados en los sepulcros, pero son un primer acercamiento a la materia, con pequeñas descripciones.

Igual de importante ha sido para este trabajo los cuatro tomos del *Catálogo monumental de la provincia de Palencia* redactados por Ramón Revilla Vielva y Rafael Navarro García, publicados entre 1930 y 1946 que junto con los dos tomos del *Inventario* artístico de Palencia y su provincia de Jesús Urrea y Juan José González, publicados en 1977 y 1980, respectivamente, se deja constancia de los sepulcros existentes en la provincia, aunque de manera superficial.

He de hacer mención de la Colección de Raíces Palentinas, una serie de publicaciones que comenzaron a publicar en 1991 sobre una serie de localidades palentinas, centrándose en una de las iglesias de estas. Útiles para este trabajos fueron las publicaciones de *Ampudia: iglesia de San Miguel* (Jesús María Parrado del Olmo, 1991), *Baltanás: iglesia de San Millán* (María José Redondo Cantera, 1991), *Monasterio de San Andrés de Arroyo* (Miguel Ángel García Guinea, 1991), *Palenzuela: iglesia de San Juan* (Guadalupe Ramos de Castro, 1991), *La catedral de Palencia* (Rafael Martínez, 1992), *Dueñas: iglesia de Santa María* (Arturo Caballero, 1992), *Santoyo: iglesia de San Juan Bautista* (Miguel Ángel Zalama, 1992), *Cisneros: iglesia de San Facundo y San Primitivo* (María Antonia Fernández del Hoyo, 1993), *Villalcázar de Sirga: la iglesia de Santa María* (Salvador Andrés Ordax, 1993), *Astudillo: iglesias y ermitas* (Jesús María Parrado del Olmo, 1994), *Carrión de los Condes: iglesia de Santa María del Camino* (Salvador Andrés Ordax, 1994) y *Cervera de Pisuerga: iglesia de Santa María del Castillo* (José Luis Cano de Gardoqui, 1994), cada uno de ellos mencionando ya más detalladamente los sepulcros que atañen este trabajo.

De vital importancia han sido las publicaciones de la Institución Tello Téllez de Meneses, que comenzaron a publicar en 1949, siendo buena parte de sus publicaciones sobre arte palentino, realizando una recopilación de bibliografía palentina para conmemorar su 50 aniversario.

De carácter general podemos encontrar las publicaciones de Clementina Julia Ara Gil quien se centra sobre todo en el estudio de talleres y artistas, como puede verse en su artículo “El taller palentino del entallador Alonso de Portillo (1460-1506)”, que puede encontrarse en el Nº 53 del Boletín del Seminario de Estudios de Arte y Arqueología (1987) y en el artículo “Un grupo de sepulcros palentinos del siglo XIII: los primeros talleres de Carrión de los Condes. Pedro Pintor y Roi Martínez de Burueva”, publicado en el libro *Alfonso VIII y su época: seminario* (1992), aunque

también escribió varios artículos sobre iconografía, como “Imágenes e iconografía de los sepulcros cistercienses de Castilla y León”, en el libro *Monjes y monasterios: el Cister en el medievo de Castilla y León* (1998) y “Monjes y frailes en la iconografía de los sepulcros románicos y góticos”, dentro del libro *Vida y muerte en el monasterio románico* (2004).

Mención especial también para el libro de María Ángela Franco Mata, *Catálogo de escultura gótica* (1993), donde describe y estudia los sepulcros del Museo Arqueológico Nacional.

Sobre publicaciones que giran en torno a cierta temática en vez de un lugar, tenemos el libro de Ricardo del Arco y Garay, *Sepulcros de la Casa Real de Castilla* (1954) y la publicación de Álvaro Pascual Chenel “El Catálogo Monumental de España y la investigación sobre el patrimonio artístico desaparecido: el caso de los sepulcros monumentales” en *El Catálogo Monumental de Cultura de España (1900-1961)*, publicado en 2012.

Otras publicaciones sobre este tema son ya publicaciones centradas en alguna zona, tema o talleres. Hay pocos libros como tales, primando sobre todo artículos de revistas científicas. Bibliografía que trate sobre sepulcros en zonas tenemos la publicación de Manuel de Assas “Sepulcros de Aguilar de Campoo”, publicado en el Tomo II del Museo Español de Antigüedades (1873); en el libro de Luciano Huidobro Serna, *Breve historia de la muy noble villa de Aguilar de Campoo* (1980) hay un apartado dedicado a los sepulcros de la localidad, si bien no se centra en ellos. José Luis Hernando Garrido escribió el artículo “Algunas notas sobre los sepulcros de Aguilar de Campoo: un grupo escultórico palentino de 1300” en el Boletín del Museo e Instituto Camón Aznar, Nº 37 (1989), mismo autor que pocos años después escribió el libro *Escultura tardorrománica en el monasterio de Santa María la Real de Aguilar de Campoo* (Palencia) (1995), donde destina un apartado a los sepulcros del lugar.

Respecto a localidades concretas, hay bibliografía como la referente a Ampudia con el artículo de María Ángela Franco Mata “La blanca palidez de la muerte. El sepulcro de los señores de Ampudia: la perpetuación del régimen señorial en la escultura funeraria medieval”, que aparece en el Nº 32 de la revista *Patrimonio* (2008).

De Carrión de los Condes ha sido publicada hace pocos años la tesis de Lorena García García: *Evolución del patrimonio religioso en Carrión de los Condes, Palencia, desde la Baja Edad Media hasta nuestros días* (2013), donde describe detalladamente todos los sepulcros de la localidad.

De Palencia podemos encontrar la publicación de Fidel Fita “El sepulcro de la reina doña Urraca en la catedral de Palencia”, dentro del Boletín de la Real Academia de la Historia, Tomo 30 (1897), la de Ramón Revilla Vielva, *Manifestaciones artísticas en la Catedral de Palencia* (1945), la de Jesús San Martín Payo “La capilla de Ntra. Sra. La Blanca y dos restauraciones en la Catedral”, publicado en el Nº 37 de las Publicaciones de la Institución Tello Téllez de Meneses (1976) y el libro de Ángeles Palacios Casademunt y Paula M. Alonso Ramírez *Inscripciones medievales en la ciudad de Palencia* (1992), donde describen los sepulcros de la ciudad que cuentan con inscripciones, las cuales transcriben.

Por último, los últimos sepulcros que gozan de haber sido estudiados con más detalle son los de Villalcázar de Sirga, descritos en el libro de Antonio Rubio Salán, *Breve noticia de Villalcázar de Sirga y de su Templo* (1952) y la publicación de José E. Antolín Fernández, “Villasirga”, recogido en el libro *Estudio sobre Villasirga* (1971).

Tristemente, no hay más publicaciones que hayan tratado el tema tan fascinante de los sepulcros medievales palentinos. Aquellas sepulturas no tan conocidas quedan relegadas a ser meramente mencionadas en libros y artículos, sin más descripción o estudio.

4. Una aproximación al tema de la muerte en la Edad Media

La muerte ha estado presente en este mundo desde su misma creación, allá donde hay vida la muerte misma sigue, es inevitable para cada ser vivo y pese a ser un suceso del día a día. Y lo que hoy es un tema tabú, en el Medievo era algo tan común y normal como respirar.

Algo primordial que hay que tener en cuenta en la Edad Media era el increíble peso que jugaba la religión en el día a día. La Iglesia, junto con los reyes y los nobles, dominaban todo. El concepto de la muerte a lo largo de la Edad Media no se escapa de este hecho. La muerte es un castigo de Dios hacia los hombres a causa del pecado original. San Ambrosio habla de tres muertes: la *mors peccati*, la *mors mistica* y la *animae corporisque secessio*¹. San Agustín por su parte diferenciaba dos muertes, la corporal –inevitable pero no mala- y la muerte del alma, la muerte terrible y eterna².

El cristianismo ofrecía una visión de resurrección y vida eterna, y el buen cristiano aceptaba la muerte como algo positivo. Esto fue cambiando a partir del siglo XI, cuando comenzaron las guerras y hambrunas. Los ilustrados poseían una visión más culta de la muerte, y sabían que era algo ineludible; los iletrados, para los cuales la muerte era algo cotidiano, no lo veían igual. Toda esta situación empeoró aún más con la llegada de la Peste Negra en el siglo XIV.

Por su parte, la Iglesia usaba la muerte como algo para aprobar y condenar las conductas de la gente, que debía apoyarse en la oración y la fe. Los mártires eran los modelos a seguir por los cristianos, pues habían aceptado la muerte como un camino hacia la fe.

En el Medievo “la enfermedad es la potenciadora del milagro que es la mejor prueba de santidad”³, y solían relacionar las enfermedades con los santos. Pero era también una señal de castigo divino, tanto personal como colectivo con la llegada de las epidemias y pestes. El hombre contaba con la fe y la esperanza y su vida de buen cristiano para asegurarse la Vida Eterna⁴, y por ello la muerte idílica era la muerte serena, aquella que llega por su cuenta, sin agentes externos. El destino del

¹ HAINDL UGARTE, Ana Luisa, “La muerte en la Edad Media”, *Revista Electrónica Historias del Orbis Terrarum*, 1, p. 107.

² Id.

³ MITRE FERNÁNDEZ, Emilio, “Muerte y modelos de muerte en la edad media clásica”, *Edad Media: revista de historia*, 6, p. 17.

⁴ HAINDL UGARTE, Ana Luisa, *Op. Cit.*, p. 109.

alma del difunto se decidiría en el Juicio Final, donde los fieles a Dios serían salvados y los pecadores condenados, aunque en los últimos siglos de la Edad Media surgió el Purgatorio⁵, lugar donde el alma podía ser salvada y los vivos podían llegar a interceder.

Según George Duby el moribundo debería de desprenderse de las posesiones, dejar un ejemplo de virtud a aquellos que contemplan su fallecimiento⁶. Frente a esto, una muerte “inesperada y violenta sería tenida por mala muerte”⁷.

La concepción del cuerpo tenía una doble vertiente: por un lado era una prisión de carne para el alma, pero por otro era algo creado por Dios, su obra más perfecta⁸ y con esto la muerte era una transición a un lugar mejor, un “dormirse sereno de la vida”⁹, y es como tal que aparecen representados los difuntos en sus sepulcros; yacentes con los ojos cerrados y una actitud plácida ante la muerte, aunque también pueden aparecer con los ojos abiertos, contemplando sin miedo la nueva vida que les espera, porque al fin y al cabo, la vida terrenal ha sido un tránsito hacia el verdadero objetivo: la Vida Eterna junto a Dios.

El rito funerario a la hora de dar sepultura variaba según el estatus del difunto, pero la base era la misma. Aquellos con un alto cargo disfrutaban de un rito ostentoso, se preparaba el cuerpo – lavando, unciendo y amortajándolo, vistiéndole en sus mejores galas- y después se dejaba expuesto varios días para que pudiera ser visitado y despedido¹⁰. Todo esto es conocido como las exequias, y es una tipología iconográfica de las sepulturas que fue cobrando fuerza en los últimos siglos de la Edad Media, cuando el difunto dejaba constancia de su paso por la vida, de sus virtudes y su peregrinaje a la siguiente vida.

Aunque lo común era vestirse con las ropas acorde a la clase social, a partir del s. XIII los difuntos empezarán a enterrarse y representarse con los hábitos de las órdenes mendicantes a las que favorecieron¹¹, lo que conferirá una mayor religiosidad al acto y rito de la defunción, algo que se acentúa con las representaciones de apóstoles y santos en las sepulturas.

Como puede verse, Muerte y Religión iban fuertemente unidas de la mano, y los sepulcros son una prueba de ello.

⁵ HAINDL UGARTE, Ana Luisa, *Op. Cit.*, p. 124.

⁶ MITRE FERNÁNDEZ, Emilio. *Op. Cit.*, p. 19

⁷ HAINDL UGARTE, Ana Luisa, *Op. Cit.*, p. 109.

⁸ MITRE FERNÁNDEZ, Emilio. *Op. Cit.*, p. 21.

⁹ *Ibíd.*, p. 20.

¹⁰ HAINDL UGARTE, Ana Luisa, *Op. Cit.*, p. 168-170.

¹¹ *Ibíd.*, p. 171.

5. Estudio general

Procedamos a aproximarnos, a grandes rasgos, a lo que se verá más adelante y de manera más detallada. No son pocos los sepulcros que se encuentran en la provincia de Palencia, pero a pesar de esto podemos apreciar una “corriente”, varios sepulcros que cumplen y comparten ciertas características entre ellos. La franja temporal que comparten los sepulcros de este trabajo es de entre el siglo X y el siglo XV, la Edad Media, yendo desde el estilo románico hasta el gótico. Algunas escasas excepciones pertenecen al siglo XVI, pero han sido incluidos por su marcado estilo gótico. También hay algunas obras que muestran influencia del Renacimiento, perteneciendo al siglo XV.

Comenzando desde el punto de vista temporal, hay un mayor número de sarcófagos posteriores al siglo XIII, y escasos ejemplos anteriores a este siglo. Bien porque ya en su momento se hicieron pocas obras o bien porque no se han conservado, la realidad es que las obras pertenecientes a ese periodo son pocas y están en mal estado de conservación. Son obras sencillas estilísticamente, con poca decoración, al contrario que en las sepulturas a partir del XIII, numerosas y con mayor ornamentación.

Hablando desde el punto de vista tipológico, pueden distinguirse dos tipos de sepulcros que predominan en la provincia y la época: los lucillos sepulcrales o arcosolios y los sepulcros exentos.

El término arcosolio proviene de la época romana, y hacía referencia al hueco en forma de arco donde se daba sepultura en las catacumbas. En la Edad Media volvemos a encontrar este hueco en las naves de las iglesias, con el siguiente esquema: un arco –normalmente apuntado- bajo el cual encontramos la caja sepulcral con un yacente y el frente de la sepultura decorado con relieves, pues es la única cara visible y que podía tallarse al estar adosado a la pared. El arco puede estar más o menos ornamentado, dependiendo de la época.

Una variante de este estilo es cuando el lucillo carece de yacente, y en el frente no encontramos relieves, sino escudos de la familia a la que pertenece el fallecido.

También podemos encontrarnos con que el sepulcro se encuentra cobijado por una arquería completa.

La primera variante puede encontrarse sobre todo en las iglesias más pequeñas o en los pueblos menores, algo comprensible y lógico ante la falta de espacio en los templos religiosos. Además, esta tipología se encuentra sobre todo reservada para aquellos difuntos de menor poder adquisitivo y económico. Algunas de estas obras vienen acompañadas de inscripciones, bien talladas en el sepulcro o en una lauda sepulcral aparte que nos aporta datos tales como quién es el fallecido, cuándo murió o se realizó la obra, sus cargos y quién realiza la obra, entre otras informaciones.

Por último, los sepulcros exentos tienen una presencia menor en la provincia en cuanto a número de ellos, pero son de los más importantes que podemos encontrar, y que acabaron por influir en posteriores sepulturas, dado que pertenecen a la realeza o cargos importantes. Como su nombre

indica, se encuentran exentos, es decir, no están adosados a una pared, y por ello todos los lados son visibles, por lo que es común que se encuentren decorados en sus cuatro frentes. Suelen estar situados en una capilla –en su mayoría perteneciente a la familia del difunto- o en un lugar destacado del templo.

Hay una mayoría aplastante de difuntos masculinos, encontrando sepulturas femeninas en nueve localidades distintas: Aguilar de Campoo, Ampudia, Arenillas de san Pelayo, Calabazanos, Carrión de los Condes, Cervera de Pisuerga, Dueñas, Palencia y Villalcázar de Sirga, donde mayoritariamente aparecen acompañadas del marido, siendo más raro encontrarlas solas.

Las obras están frecuentemente realizadas por artistas o talleres conocidos, que han dejado su firma o estilo en ellos. Estos sepulcros suelen ser los más estudiados en la historia del arte, tanto por su emplazamiento, su iconografía y el personaje al que pertenecen. Dentro de los talleres cabe destacar al grupo de los primeros talleres de Carrión, activos entre 1230 y 1260, relacionados con Pedro Pintor y Roi Martínez de Burueva¹². En cuanto a los nombres de autores, destacar a Antón Perez de Carrión¹³, Alvar Fernández Podestat, Alejo de Vahía -autor del sepulcro de Doña Leonor de Castilla-, y Portillo, que realiza varias sepulturas de la Catedral de Palencia.

Respecto a la iconografía que vamos a encontrar en los sepulcros estudiados, vuelve a haber una repetición de tipos. Predominan los tipos iconográficos religiosos, con representaciones del Pantocrátor rodeado del tetramorfos y la representación del apostolado bajo arquerías –que suelen ser arcos lobulados, pero pueden darse con otras formas-, ambos temas encontrados mayoritariamente en los laterales o frente de los sepulcros, donde el espacio es mayor. Este apostolado no viene acompañado por inscripciones con los nombres de los apóstoles. En el mejor de los casos los santos sostienen elementos que pueden ayudar a identificarlos; aunque lo normal es encontrarnos con un total de doce personajes que acompañan a Cristo, lo que nos hace ver que se trata de un apostolado, si bien no es posible la identificación personal; en el peor de los casos el mal estado por el paso del tiempo ha hecho que buena parte de las figuras haya desaparecido, y solo pueda aventurarse la forma. Encontramos esta tipología en el sepulcro del abad Aparicio, originalmente en el Monasterio de santa María la Real de Aguilar de Campoo, y actualmente en el MAN; tres sepulcros del monasterio de san Zoilo de Carrión de los Condes, en el sepulcro de Don Gonzalo Ximenez de Cisneros, dentro de la iglesia de san Pedro en la localidad de Cisneros, y proveniente de la ermita del cristo del Amparo de la misma localidad; el sepulcro de Santa María de Benevívere, actualmente en el MAN; el sarcófago de Pedro Fernández, abad de Husillos, que se encuentran en la homónima localidad en la iglesia de Santa María; la sepultura de Don Tello en la iglesia de san Francisco de Palencia; la sepultura del Deán Rodrigo Enríquez en la Catedral de Palencia y en Palenzuela, en la iglesia de san Juan Bautista, las sepulturas de los dos familiares del obispo Fray Alonso. Estas obras comprenden desde el siglo XIII –habiendo una mayoría de estos-

¹² Clementina Julia Ara Gil hace la relación y estudia al taller de Carrión (ARA GIL, Clementina Julia, “Un grupo de sepulcros palentinos del Siglo XIII: Los primeros talleres de Carrión de los Condes, Pedro Pintor y Roi Martínez de Burueva”, *Alfonso VIII y su época : seminario*, 1992, pp. 21-52).

¹³ Perteneciente al taller de Carrión.

hasta el siglo XV. Hay ciertas diferencias según aumenta la fecha de realización: en aquellas obras del siglo XIII aparecen representados todos los apóstoles, mientras que en obras más tardías se reduce el número de estos, representándose unos pocos, quizás a gusto del difunto.

Otro tipo iconográfico religioso muy presente son las representaciones de la Crucifixión, como es el caso de las sepulturas de Amusco, Barrio de san Pedro, Carrión de los Condes, o de la Virgen María, como en el caso del sepulcro de Garcí González en Aguilar de Campoo con la Coronación de la Virgen, que también se encuentra en el sepulcro de Cisneros y en uno de los sepulcros de Villalcázar de Sirga; el Abrazo de María a Isabel en una sepultura del Monasterio de san Zoilo en Carrión de los Condes; la Virgen con el Niño en Cisneros; la Anunciación, que podemos ver en Barrio de san Pedro, Itero de la Vega, Santoyo; en la Catedral de Palencia podemos ver relieves de la Virgen. En menor grado se han encontrado representaciones de escenas bíblicas, normalmente relacionadas con Jesús, como la huida a Egipto en Cisneros, la Epifanía en un sepulcro de Barrio de San Pedro, el relieve de la Piedad en uno de los sepulcros de la sacristía de la Catedral de Palencia, y por último el Calvario en el sepulcro del caballero del Temple en Villalcázar de Sirga.

Hay un segundo tipo iconográfico que se ha encontrado en varias ocasiones: la representación de las exequias, esto es, los últimos momentos con vida del difunto y la celebración de su enterramiento, junto con escenas de llanto y dolor por su muerte. Este programa iconográfico se encuentra en Abia de las Torres, Aguilar de Campoo, Dueñas, el Museo Arqueológico de Palencia y Villalcázar de Sirga. Hay que mencionar que la iconografía de las exequias es algo usado sobre todo por los nobles, pues es un programa que ensalza al difunto y que adquirirá importancia sobre todo en el Renacimiento, época donde el hombre pasó a ser parte fundamental. Otros tipos iconográficos no religiosos los podemos encontrar en Cisneros donde hay un sepulcro con el tema iconográfico de la ascensión del alma, única representación encontrada y conservada en un sepulcro palentino de la época y un relieve de dos dragones con los cuellos entrelazados, también una tipología singular.

Para terminar, he de hablar sobre la iconografía heráldica, muy presente en el arte sepulcral, aunque por problemas de espacio he tenido que eliminar sus descripciones. Hay varias obras que no cuentan con relieves iconográficos religiosos, sino que están rodeados de escudos con las armas de la casa familiar. Suelen ser sepulturas más modestas, pero que gracias a los escudos hace más fácil el identificar al difunto. Podemos encontrar sepulcros con heráldica y sin yacente en Aguilar de Campoo, Amusco, Colmenares de Ojeda, Cervera de Pisuerga, Dueñas, una tapa de sepulcro en Palenzuela y San Andrés de Arroyo. Ya con yacente, pero también con una importante presencia de heráldica tenemos algunas sepulturas de Aguilar de Campoo, Astudillo, en la iglesia de Santa María de Carrión de los Condes, en varios sepulcros de la Catedral de Palencia, y en Villalcázar de Sirga, donde los escudos abundan en la decoración de los sepulcros e incluso en la ropa de los difuntos.

Predominan los castillos, águilas, leones, calderos, cruces¹⁴ lobos, puntos, estrellas, bandas, fajas y elementos vegetales como blasones predominantes en la heráldica de las sepulturas palentinas.

¹⁴ Especialmente la de Calatrava.

También es común encontrar relieves de ángeles que sostienen los escudos del difunto¹⁵, algo que podemos ver en las sepulturas de Astudillo, Barrio de san Pedro, Cisneros, Itero de la Vega, en la Catedral de Palencia en el sepulcro de Doña Inés de Osorio y en Palenzuela; aunque en Carrión de los Condes, en el sepulcro de la iglesia de Santa María, podemos ver a un león sujetando el escudo del difunto.

Las sepulturas eclesiásticas poseen sobre todo representaciones iconográficas religiosas, algo completamente lógico dada su vocación. Los sarcófagos de nobles, por otro lado, tienen la mayor variedad iconográfica, aunque lo más común es encontrar heráldica o iconografía religiosa mostrando su devoción a Dios.

Respecto a los yacentes, una de las partes fundamentales en los sepulcros, hay cierta imagen que se repite: el difunto –idealizado y siempre con una actitud serena- se encuentra tumbado, sea con los ojos abiertos o cerrados, reposando sobre una o varias almohadas¹⁶, y puede representarse con tres vestiduras distintas: la de caballero, la de religioso y la de noble. Cuando va de caballero el difunto es siempre un hombre, vestido con armadura y portando una espada en sus manos. Podemos encontrarnos a yacentes ataviados con armadura en Ampudia y Cisneros.

Si aparece representado un yacente religioso puede que sea por dos motivos: que el difunto ostentara un cargo religioso, y lleve ropas acorde a su rango eclesiástico, así como el sombrero que corresponda, sosteniendo en sus manos una Biblia o que éstas estén en posición de rezo; o que la persona sea devota y por ello su yacente aparezca vestido con ropas religiosas, algo propio de las mujeres¹⁷. En este caso las ropas no son de un cargo eclesiástico, sino de una orden religiosa, y llevan la ropa de la orden a la que favorezcan. Encontramos yacentes religiosos en Aguilar de Campoo, Antigüedad de Cerrato, Astudillo, Barrio de san Pedro, Calabazanos, Cisneros, Husillos, Palencia, Palenzuela y Santoyo.

Por último, al ir vestidos de nobles predominan las túnicas –ornamentadas o no- con capas, llevando velos en el caso de las mujeres o sombreros –o pelo suelto- en caso de los hombres. Las manos suelen ir unidas o sujetando un objeto, que bien puede ser una espada haciendo referencia al carácter de caballero, aunque también pueden sostener sus propias ropas, broches, un rosario en el caso del sepulcro de la marquesa de Valdelomar en Aguilar de Campoo, una fruta en el caso del sepulcro de doña Inés de Villalobos en el MAN, el de Arenillas de san Pelayo y el de doña Inés Téllez Girón en Villalcázar de Sirga.

Los yacentes pueden aparecer, en alguna ocasiones, cobijados o dentro de un arco que en casi todas las obras asemeja fortificaciones y edificios castillados.

¹⁵ En el caso de Ampudia nos encontramos con que son salvajes y figuras femeninas las que sujetan los escudos.

¹⁶ Esto está relacionado con la clase social, cuanto más importante fuera el personaje, sobre mayor número de cojines reposaba la cabeza. (GONZÁLEZ MENA, María Ángeles, "El almohadón o cojín como símbolo ritual de dignidad y jerarquía social", *Revista de Dialectología y Tradiciones Populares*, Nº 43, 1988, pp. 317-329.)

¹⁷ Aunque también puede ocurrir con los hombres, un ejemplo claro lo encontramos en el sepulcro de Don Tello, en el Convento de san Francisco de Palencia.

Otra iconografía que nos vamos a encontrar en los sepulcros con yacente son los perros y los sirvientes, elementos de fidelidad, lealtad y colaboración con el hombre. Aparecen siempre a los pies del difunto, y podemos encontrarles de diversas formas: el perro puede aparecer con la caza¹⁸, vigilante o tumbado, y se encuentra tanto en sepulcros masculinos como femeninos. El sirviente puede aparecer recostado sobre los pies de su señor/a, en posición orante o sujetando un libro o escudo.

La última parte iconográfica del sepulcro son las bases mórficas que elevan la caja. No todos los sarcófagos cuentan con una base que los alce del suelo, del mismo que no todos aquellos que cuentan con base son iguales, les hay con formas mórficas, algunas cuentan con una sencilla base de tablones o un bloque de piedra sencillo sin ornamentación. Nos interesa en este apartado de iconografía nombrar las cinco variaciones mórficas que se han dado en la provincia: las dominantes son las bases en forma de león¹⁹ que podemos ver en los sepulcros de Barrio de san Pedro, Cisneros, Colmenares de Ojeda, San Andrés de Arroyo y Villalcázar de Sirga, o en forma de perro, que se encuentran en Cisneros e Itero de la Vega; las otras tres variantes son una cabeza femenina²⁰ y una cabeza de un ser demoniaco, ambas encontradas en Amusco, y el águila, que se encuentra en el conjunto sepulcral de Villalcázar de Sirga.

6. Principales sepulcros en la provincia de Palencia

La provincia de Palencia está formada por un gran número de localidades, muchas de ellas con obras sepulcrales, pero en este trabajo se tratará aquellas con sepulturas medievales. Estas localidades aparecen listadas alfabéticamente, aunque algunas de ellas, como Baltanás, Frechilla, Herrera de Valdecañas, albergan obras no especialmente importantes iconográficamente, por lo que han sido añadidas en el Anexo que puede encontrarse más adelante. También van en ese anexo algunas obras menores de Aguilar de Campoo y de Carrión de los Condes.

6.1. Abia de las Torres

Situada en Tierra de Campos, Abia de las Torres fue originalmente una de las más importantes ciudades vacceas de la provincia Tarraconense romana, gobernada durante el S. XII por la familia Lara²¹. La localidad cuenta con unos relieves sepulcrales que pueden encontrarse en la **iglesia de Nuestra Señora de la Asunción**²².

¹⁸ Conejos o pájaros, como la paloma que lleva el perro del sepulcro de don Fernán Alonso de Astudillo, de la homónima localidad.

¹⁹ Rey de los animales, representa la fuerza, el poder, la soberanía. Fue adoptado por el cristianismo como un símbolo de Cristo y de resurrección (REVILLA, Federico. *Diccionario de iconografía y simbología*, p. 438).

²⁰ La misma cabeza femenina que podemos ver en capiteles románicos, como en Frómista.

²¹ Los Lara están emparentados con los Marqueses de Aguilar, que se encuentran enterrados en la Colegiata de san Miguel de Aguilar de Campoo.

²² De planta de cruz latina con una sola nave (SAEZ RODRÍGUEZ, Estanislao. "Abia de las Torres en el siglo XVIII: aproximación histórica y miscelánea", *Publicaciones de la Institución Tello Téllez de Meneses*, Nº. 67, 1996, p. 215), la iglesia fue construida originalmente en el siglo XV, pero fue

Dentro de la sacristía, elevados sobre unas placas de madera, se encuentran cuatro trozos de piedra que pertenecieron en su momento a un sepulcro gótico del S. XIV²³. En estos relieves²⁴ podemos apreciar restos de una arquería, bajo la cual hay una figura a caballo [Figura 1], un llanto ante el difunto con un total de siete figuras [Figura 2], y otros restos erosionados donde se puede observar la presencia de varias figuras masculinas [Figura 3]. Probablemente sean los restos de una representación de las exequias, quizás influenciado por el famoso conjunto sepulcral de Villalcazar de Sirga, del S. XIII, que presenta el mismo tipo iconográfico.

6.2. Aguilar de Campoo

La villa de Aguilar de Campoo recibió su título de villa realenga en 1255 de la mano de Alfonso X el Sabio²⁵, y en 1480 los Reyes Católicos concedieron el marquesado de la villa a los Manrique de Lara²⁶, que se encuentran sepultados en la colegiata de San Miguel, donde encontramos, junto con el Monasterio de Santa María la Real, una colección de sepulturas pertenecientes a nobles y religiosos de la localidad que en su mayor parte fueron patronos de los templos religiosos.

La **colegiata de San Miguel**, situada en la plaza mayor de Aguilar, se remonta a las épocas visigoda y románica²⁷, época de las cuales apenas quedan vestigios. El templo que puede verse en la actualidad se elevó a principios del S. XIV gracias al Arcipreste García González, quedando terminado hacia 1346, cuando el obispo de Sigüenza ya concedía indulgencias a aquellos que visitaran la iglesia²⁸. El Papa Paulo III concedió al templo la categoría de colegiata en 1541²⁹. Ya en el S. XVI, y en estilo Renacentista, se realizó la torre, el retablo mayor y los sepulcros de los marqueses de Aguilar. La colegiata ha sufrido varias reformas a lo largo del tiempo. Repartidas a lo largo de las naves y en las capillas a los pies del edificio nos encontramos con una serie de sepulturas comprendidas entre los S. XII y XV, de variada tipología iconográfica.

Comenzando desde la nave del Evangelio se sitúan **cuatro lucillos sepulcrales con escudos**³⁰ fechables hacia el S. XIV [Anexo].

Ya en la nave de la Epístola podemos ver un **arcosolio con bulto yacente**³¹, fechable en el S. XIII [Figura 4]. La obra es sencilla, con un yacente dentro de un arco apuntado, sin mayor decoración

reconstruida en el S. XVIII manteniendo la torre de la Pulida, que acabó por derrumbarse en el siglo XX, realizándose una espadaña en su lugar. De la iglesia destaca su pila bautismal románica (SAEZ RODRÍGUEZ, Estanislao. *Op. Cit.*, p. 215) con escenas en relieve religiosas.

²³ VV.AA., *Inventario artístico de Palencia y su provincia*, Tomo 2, p. 13. No hay más bibliografía sobre este sepulcro.

²⁴ Ante la falta de bibliografía que describiera estos relieves (en el *Inventario artístico de Palencia y su provincia*, por ejemplo, únicamente se menciona su existencia), fue necesaria una visita in situ personal para el estudio y descripción del sepulcro.

²⁵ HUIDOBRO SERNA, Luciano. *Breve historia de la muy noble villa de Aguilar de Campoo*, p. 79.

²⁶ *Ibid.*, p. 109.

²⁷ SARABIA ROGINA, Pedro Miguel. "Grafitti de una nave de época moderna en la colegiata de San Miguel arcángel (Aguilar de Campoo, Palencia)", *Oppidum*, Nº 5, p. 196.

²⁸ MANZANO PASCUAL, Jesús. *Proyecto de reparación de bóvedas de la colegiata de San Miguel en Aguilar de Campoo (Palencia)*, 2011, p. 22. Aquí puede encontrarse un estudio histórico detallado de la Colegiata desde sus orígenes hasta la realización de dicha memoria, en 2011.

²⁹ *Id.*

³⁰ Los sepulcros más importantes de la colegiata se encuentran estudiados por Manuel de Assas y Luciano Huidobro Serna, pero las sepulturas de menor relevancia son meramente mencionadas, por lo que me desplazé a sacar fotos y realizar una descripción de ellas, al no encontrar ninguna en fuentes fidedignas.

³¹ Descripción personal *in situ*.

que la escultura del fallecido -hombre barbado que reposa sobre una almohada, vestido con prendas nobles y con la presencia de un perro a sus pies- y tres escudos heráldicos. Carece de inscripciones que ayuden a identificar al difunto.

También encontramos en esta nave el **lucillo sepulcral de Gabriel de Castillo**³², situado dentro de un arco apuntado, carece de yacente, por lo que su principal decoración está formada por los seis escudos que acompañan a la obra con la heráldica familiar. Cuenta con una inscripción que reza:

“ES PROPIO DE D. GABRIEL DEL CASTILLO; SECRETARIO DE SECRETO DE LA INQUISICIÓN DE BALLADOLID Y SUCEDELE EN EL D. JOSE DE CASTILLO, SU HIJO MAYOR, CABALLERO DEL HABITO DE CALATRAVA”³³

En la Capilla de los Pobres, situada a los pies de la iglesia en el lado de la Epístola, nos encontramos con los sepulcros más ricos en cuanto a la iconografía.

En primer lugar encontramos el **arcosolio de Pedro Fernández de Soto**³⁴, fechable hacia el S. XV [Figura 5] gracias a la inscripción que posee. Pertenece al fundador del hospital de Aguilar y cuenta con un arco apuntado de tracería gótica que enmarca la imagen del yacente, apoyado sobre dos cojines, vestido como un caballero con armadura y sosteniendo en sus manos una espada. A sus pies se encuentra una mujer en pequeño tamaño. Su inscripción reza:

“AQUÍ YACE EL HONRADO.RUID.???.DE.SOTO.Q.DIOS.AYA.FALLESIÓ.A.TRES.DE.ABRIL.AÑO.DE. (¿mil cuatrocientos?) LXXXVII.”³⁵

La obra tiene también un escudo con heráldica familiar.

En el centro de la capilla se encuentra el **sepulcro del arcipreste de Aguilar**, realizado hacia el S. XIV. El difunto es Garci González³⁶, fundador de la iglesia de San Miguel. Originalmente se encontraba en el centro del presbiterio pero fue trasladado en el S. XVI al brazo izquierdo de la colegiata³⁷, y posteriormente fue movido a esta capilla, que contiene piezas del museo de la colegiata.

Posee una rica en decoración -presente en los cuatro lados al estar exento-, y se eleva sobre tres piezas de piedra. El yacente [Figura 6], vestido con ropas religiosas, sostiene en sus manos un libro con el relieve de la Virgen con el Niño³⁸. Reposo sobre dos almohadones, y le rodea un arco con columnas. A sus pies se encuentran dos perros³⁹. En la cabecera del difunto, por la parte de dentro, hay una serie de ángeles en distintas hornacinas junto con San Pedro y San Pablo, que bien puede ser la ascensión del alma, pero Huidobro Serna lo ha identificado como la representación de la Asunción de María⁴⁰.

³² Descripción personal *in situ*.

³³ La transcripción puede encontrarse en una cartela junto a la sepultura.

³⁴ Descripción de la obra realizada por mí al contemplar la obra en el lugar.

³⁵ La transcripción puede encontrarse en una cartela junto a la sepultura.

³⁶ Fue obispo de Burgos en 1276.

³⁷ DE ASSAS, Manuel, “Sepulcros de Aguilar de Campoo”, *Museo Español de Antigüedades*, Tomo 2, p. 97.

³⁸ HUIDOBRO SERNA, Luciano. *Op. Cit*, p. 136.

³⁹ *Ibid.*, p. 137.

⁴⁰ *Id.*

En el lateral izquierdo tenemos representadas diversas escenas separadas por arcos góticos apuntados, y que muestran al difunto sobre una cama rodeado de la familia [Figura 7], además de las plañideras (algunas de las figuras se tiran de los pelos en señal de dolor⁴¹).

El lateral derecho del sepulcro muestra más escenas separadas por arcos góticos, que unidas a las otras muestran el proceso de duelo y enterramiento, con la presencia de la familia y los religiosos que ofician el proceso. Se plasma el momento del cierre del sepulcro [Figura 8] y el llanto de la familia ante este⁴².

Es decir, nos encontramos con que en los laterales del sepulcro se representan las exequias, dividiendo la acción en tres lugares distintos: en el hogar, en la calle y en la iglesia⁴³.

A los pies del sepulcro nos encontramos con la coronación de la Virgen junto a Cristo⁴⁴, sentados en tronos en la parte superior, rodeados de figuras arrodilladas, y a figuras en duelo en la parte inferior, separadas por una columna [Figura 9].

La obra cuenta con una inscripción que reza:

“AQUÍ: IACE: GARCÍ GONZALEZ: ARCIPESTRE DE AGUILAR: QUE DIOS PERODONE: QUE: FIZO ESTA OBRA: DE: ESTA IGLESIA: NOS: DON ¿. OBISPO DE BURGOS OTORGAMOS XXXX DIAS DE PERDON AA CUANTOS DIXIEREN UN PATER NOSTER POR EL ALMA DE GARCÍ GONZALEZ”

Próximo a este tenemos un **lucillo sepulcral con decoración gótica**⁴⁵ [Anexo].

Por último tenemos el **arcosolio del arcipreste de Fresno**, fechable en el S. XIV⁴⁶ [Figura 10], se encuentra dentro de un lucillo sepulcral de arco apuntado con tracería gótica y coronado por un frontón triangular con decoración vegetal. Posee un yacente que reposa sobre dos almohadones, viste ricos ropajes religiosos con decoración vegetal. En el frente encontramos cuatro figuras separadas por arcos conopiales con doseletes. En los extremos podemos ver a dos ángeles tenantes, mientras que en el centro vemos a dos figuras, una de ellas sujetando una cruz en forma de aspa- San Andrés-, y la otra, imberbe, sujetando un cáliz -San Juan⁴⁷-.

Cuenta con una inscripción que reza:

“DON FRANCISCO DE SOTO ARCIPRESTE DE FRESNO QUE DIOS AYA FALLECIO A 20 E... DE MCCCCIV AÑO DEJO XX MRS. DE CADA UNA MISA CADA DIA PARA SIEMPRE JAMAS”⁴⁸

A los pies de la iglesia, pero esta vez en el lado del evangelio, encontramos la Capilla del Baptisterio, donde se encuentra el lucillo **de los marqueses de Valdelomar** [Figura 11] dentro de un arco apuntado sin decoración. El marqués aparece representado como un religioso, porta una espada en

⁴¹ HUIDOBRO SERNA, Luciano. *Op. Cit.*, p. 137.

⁴² Id.

⁴³ FRANCO MATA, M^a Angela, *Catálogo de escultura gótica*, MAN, Madrid, 1993, p. 98.

⁴⁴ HUIDOBRO SERNA, Luciano. *Op. Cit.*, p. 137.

⁴⁵ Descripción realizada personalmente al contemplar la obra.

⁴⁶ VV.AA. *Inventario artístico de Palencia y su provincia*, Tomo 2, p. 17.

⁴⁷ HUIDOBRO SERNA, Luciano. *Op. Cit.*, p. 139.

⁴⁸ La transcripción puede encontrarse en una cartela junto a la sepultura.

sus manos y de su cuello cuelga un colgante con un águila⁴⁹. La marquesa –cuya escultura conserva policromía- aparece vestida como religiosa, y porta en sus manos un rosario⁵⁰. A sus pies se encuentra tumbado un perro, símbolo de fidelidad y lealtad, y elemento habitual en los sepulcros de yacentes. Tiene una inscripción que reza:

“FESTAS: SEPULTURAS MANDO: FACER: FERNAN GONZALEZ: DE VALDELOMAR: E JUANA: GUITIERREZ: SU MUGER: EN EL AÑO: DE MIL: E: CCCC: E X AÑOS QUANDO: EL INFANTE DON FERNANDO: VENCIO: A LOS INFANTES DE GRANADA: EN EL: PUERTO DE LA BOCA DEL ASNA: E: SE GANO: ANTEQUERA: POR FUERZA DE ARMAS: E DIOS: LOS QUIERA PERDONAR”⁵¹

En el frente hay cuatro escudos con la heráldica de la familia.

Parece ser que esta sepultura proviene de otra localización dentro de la colegiata, puesto que no encaja del todo en el hueco del arcosolio⁵².

En esta misma capilla encontramos también un **lucillo sin yacente**⁵³ con los bordes decorados con elementos heráldicos. En la tapa hay una alternancia de águilas y castillos, dentro de una arquitectura gótica de columnas entorchadas. En el frente aparecen cuatro escudos con los mismos elementos. El sarcófago apoya sobre lo que parecen ser tres leones.

Los sepulcros restantes de la localidad los localizamos en el **monasterio de Santa María la Real**, situado a las afueras de la villa, junto a la carretera dirección Cervera de Pisuerga. El monasterio premonstratense fue realizado entre los S. XII y XIII, con un estilo románico final con tendencia al gótico, así como algunos elementos cistercienses⁵⁴. Con la desamortización de Mendizábal los monjes desocuparon el edificio⁵⁵, siendo hoy en día la sede de la Fundación Santa María la Real y del Museo ROM, así como el instituto de la ESO y Bachillerato de la localidad.

En el interior de la iglesia –de tres naves y crucero visible exteriormente en el lado septentrional⁵⁶– tenemos cuatro sepulcros de finales del S. XIII, policromados en colores intensos, predominando el rojo, azul, dorado y negro⁵⁷. Cuentan con heráldica que ayuda a identificar a los personajes. La ubicación original es desconocida, pero su decoración en uno o dos lados indica que estarían adosados o dentro de un muro⁵⁸. Actualmente dos de estas sepulturas se encuentran en el Museo Arqueológico Nacional. Originalmente el monasterio albergó un mayor número de sepulturas, pertenecientes a familias nobles como los Osorio, Sandoval, Villalobos, Figueroas, Castañedas, Laras, Manriques, etc.⁵⁹, de las cuales pueden apreciarse los arcosolios apuntados, pero tras

⁴⁹ HUIDOBRO SERNA, Luciano. *Op. Cit.*, p. 152.

⁵⁰ Id.

⁵¹ Id.

⁵² Id.

⁵³ Id.

⁵⁴ ALCALDE CRESPO, Gonzalo. *Palencia pueblo a pueblo*, Tomo 3, p. 15.

⁵⁵ ROYO ABRIL, Rafael y GONZÁLEZ SICILIA, Antonio. *Aguilar de Campoo (Palencia)*, p. 13.

⁵⁶ HERNANDO GARRIDO, José Luis. *Escultura tardorrománica en el monasterio de Santa María la Real de Aguilar de Campoo (Palencia)*, p. 33.

⁵⁷ FRANCO MATA, M^a Ángela, *Op. Cit.*, p. 98.

⁵⁸ Id.

⁵⁹ HERNANDO GARRIDO, José Luis. *Op. Cit.*, p. 41.

diversas restauraciones y obras son pocas las obras conservadas, algunas de ellas manteniendo elementos heráldicos⁶⁰.

El **sepulcro de Inés de Villalobos** [Figura 12], trasladado al Museo Arqueológico Nacional en 1871⁶¹, está realizado en piedra arenisca que aún conserva restos de policromía. Doña Inés aparece representada en posición yacente, reposando sobre una almohada y vestida con manto y túnica, tocas y un rostrillo en la cabeza, pudiéndose ver cabellos lisos en las sienes. El manto y la túnica llevan representados blasones de la difunta y de su esposo. Su mano derecha descansa sobre el vientre, y lleva lo que parece ser una fruta⁶², mientras que la mano izquierda lleva un anillo. Todo ello está rodeado por un arco apuntado con columnas y gablete, sobre el cual hay en relieve una especie de fortaleza con torres poligonales y ventanas esbeltas.

Cuenta con una inscripción en la cubierta de la cabecera, distribuida en renglones para adaptarse al espacio disponible:

“BONIS ORNATA, DE CLARO SANGUINE NATA, VITA SUBLATA JACET HIC ANGNES TUMULATA. DONIS
FECUNDA, PIA, MITIS, CRIMINE MUNDA, PRUDENS, FACUNDA, PROCUL EST Á MORTE SECUNDA. ERA
MIL.^A CCC.^A XXX.^A IX.^A”⁶³

La cabecera presenta la escena de la difunta rodeada por ocho figuras que se mesan los cabellos, además de otros dos personajes franciscanos⁶⁴, por lo que inicialmente no estaría adosado por esta zona. Ambos laterales se encuentran decorados⁶⁵.

Los laterales se encuentran divididos en una sucesión de arcos sujetos por los asistentes al funeral, que cumplen la función de cariátides⁶⁶, con torrecillas en las enjutas, desde las cuales se asoman cabezas. Aparece representada la escena de las exequias, con el sarcófago sobre tres leones en el centro⁶⁷. Asisten los oficiantes, siendo dos abades -sin mitra pero con báculo- y los acólitos que portan los instrumentos litúrgicos necesarios. Los asistentes al funeral aparecen en distintas actitudes: uno se inclina sobre el sarcófago, otros se amasan de los cabellos y el resto llora silenciosamente⁶⁸. Se ha intentado identificar a los asistentes con los familiares, los hermanos y hermanas de la fallecida⁶⁹.

La parte de los pies está perdida actualmente, por lo que se desconoce si hubo decoración en origen. En el lado anterior de la tapa hay nueve escudos, siendo inicialmente diez, pero desapareció uno por la rotura del sepulcro.

⁶⁰ HERNANDO GARRIDO, José Luis. *Op. Cit.*, p. 41.

⁶¹ FRANCO MATA, M^a Ángela, *Op. Cit.*, p. 96.

⁶² DE ASSAS, Manuel. *Op. Cit.*, p. 122.

⁶³ *Ibid.*, p. 121. Esta fecha hay que convertirla al sistema actual, lo que dejaría el año en 1301.

⁶⁴ Reconocibles por los cordones de su hábito y la caperuza.

⁶⁵ El sepulcro se encontraba situado entre el de Pedro Díaz de Castañeda y el de Nuño Díaz de Castañeda.

⁶⁶ FRANCO MATA, M^a Ángela, *Op. Cit.*, p. 103.

⁶⁷ *Id.*

⁶⁸ *Id.*

⁶⁹ *Id.*

El sepulcro fue realizado por el taller aquilarenses, igual que el sepulcro del Abad Aparicio, aunque el autor fue diferente en ambos, tratándose de Antón Pérez de Carrión⁷⁰ quien realizó las obras funerarias del monasterio de Aguilar.

El **sepulcro de Nuño Díaz de Castañeda** [Figura 13] perdió la inscripción donde venía la fecha de 1331, a la cual hay que reducir los años para pasarlo al calendario actual, siendo el año de 1293. Lo conocemos porque Francisco de Tovar realizó una copia de la inscripción en 1790, gracias a la cual se conoce la fecha⁷¹. Antón Pérez de Carrión fue el autor del sepulcro.

Quadrado visitó el monasterio en 1852, y realizó una descripción de los sepulcros que encontró allí:

Hasta siete yacen arrumbados, mutiladas las esculturas, levantadas las cubiertas, mostrando revueltos y medio consumidos los cráneos y canillas de sus antiguos moradores. En algunos se observa un hueco escavado para la cabeza. Los bultos mortuorios visten curiosos trajes de la época, del 1293 al 1305, según las inscripciones; el uno, de semblante femenino, lleva una especie de yelmo en la cabeza y tendido por los hombros el cabello, envolviéndose en un largo manto, en cuyos broces y guarnición lo mismo que en los blasones de la urna campean dos lebreles; otro, con el pelo partido por medio y cortado a cerquillo alrededor de las sienes, gasta ropa talar con botones, ajustada al cuello, sosteniendo con una mano la correa (el brial) que sujeta el manto y con la otra recogiendo sus pliegues, y éste es Munio (Nuño) Díaz Castañeda, fiel migo del monasterio e intrépido defensor de sus derechos.⁷²

La inscripción estaba ya rota cuando visitó Quadrado el monasterio, por lo que no pudo leerla entera. Uniendo lo que sí pudo leer junto a la copia de Francisco Tovar, nos encontramos con una inscripción que reza:

“CONDIDIT HOC MONUMENTUM / REGULA MEGNIFICUS/ PRUDENS ET PIUS AMICUS / CUJUS ERAT CURA / NOBIS DEFENDERE JURA. HIC JACET MUNNIUS DÍAZ DE CASTAÑEDA. ERA 1331. AÑO 1293. ANTÓN PEREZ DE CARRIÓN FIZO ESTOS LUCILLOS”⁷³

El sepulcro se encontraba a la derecha del sepulcro de Doña Inés.

El **sepulcro de Pedro Díaz de Castañeda** [Figura 13], esposo de Inés Rodríguez de Villalobos y hermano de Don Nuño⁷⁴, se encontraba a la izquierda del de su mujer. Donó a la Colegiata de Aguilar de Campoo varias haciendas en Liébana. Antón Pérez de Carrión fue el autor del sepulcro. Tiene un epitafio que dice:

“AQUÍ YACE DON PEDRO DIAS DE CASTAÑEDA MARIDO DE LA DICHA SEÑORA DOÑA INÉS RODRIGUEZ DE VILLALOBOS. ERA MCCCXXXVIII”⁷⁵

Quadrado también describe este sepulcro, diciendo que:

⁷⁰ FRANCO MATA, M^a Ángela, *Op. Cit.*, p. 103.

⁷¹ *Ibíd.*, p. 99.

⁷² HUIDOBRO SERNA, Luciano. *Op. Cit.*, p. 30.

⁷³ *Ibíd.*, p. 31.

⁷⁴ NAVARRO GARCÍA, Rafael. *Catálogo monumental de la provincia de Palencia*, Tomo 3, p. 269.

⁷⁵ DE ASSAS, Manuel, *Op. Cit.*, p. 122.

*Otro del mismo ropaje, en cuyo rostro apunta la barba, acaricia un halcón, y en su cabecera se advierte un grupo idéntico al de cierta tumba de Villasirga: el Salvador coronando a su Madre y dos ángeles que asisten de rodillas.*⁷⁶

Originalmente los sepulcros de los Castañeda se encontraban a los pies de la iglesia del monasterio, pero se trasladaron a la capilla mayor⁷⁷.

Por último tenemos el **sepulcro del Abad Aparicio** [Figura 14], fechable hacia finales del S. XIII debido a que fue abad entre 1291 y 1300⁷⁸. Fue trasladado al Museo Arqueológico Nacional en 1871. Está realizado en piedra arenisca y se encuentra decorado únicamente en un lateral, por lo que es muy probable que en origen se encontrara en un arcosolio⁷⁹.

El yacente lleva ropas pontificales, con alba, dalmática y casulla, y su cabeza se encuentra sobre tres cojines. Le rodea un arco con elementos arquitectónicos en la parte superior. Se presta especial atención en los adornos, algo que se puede ver en el manípulo y el palio, que se decoran abundantemente⁸⁰. Sostiene en su mano derecha un libro, mientras que con la izquierda lleva el báculo de abad. Lleva un bonete en la cabeza -que proporcionalmente es más pequeña de lo que debería ser con respecto al cuerpo- bajo el cual se pueden ver cabellos. Lleva barba corta y rasgos perfilados, lo que elimina cualquier intento de individualizar al personaje.

El frente ornamentado está dividido en seis arcos de medio punto -trilobulados en el intradós, con hojas abombadas en el trasdós-, bajo los cuales se encuentra el apostolado por parejas⁸¹. En el centro se encuentra la gloria -enmarcada por un cuadrado con los símbolos de los evangelistas en las enjutas- con la Santísima Trinidad. Se encuentra Dios Padre coronado y sentado, sosteniendo a Cristo crucificado. La paloma, que sería la representación del Espíritu Santo, se ha perdido⁸². Dentro de la gloria hay nubes y dos incensarios a la misma altura que Dios⁸³.

En las enjutas hay torrecillas con forma de castillo con cabezas asomadas, que buscan simbolizar la asistencia de personas al sepelio del difunto⁸⁴. Los apóstoles llevan túnicas rozagantes con un manto encima. Siete apóstoles llevan filacterias, otro de ellos lleva un libro abierto, mientras que el resto porta atributos personales que facilitan la identificación. San Pedro -que lleva la llave- y San Pablo -que lleva la espada- se encuentran a la izquierda y derecha de la Trinidad; al lado de San Pedro está San Andrés -con la cruz⁸⁵-, mientras que al lado de San Pablo aparece San Bartolomé -con un cuchillo-.

⁷⁶ HUIDOBRO SERNA, Luciano. *Op. Cit.*, p. 31.

⁷⁷ HERNANDO GARRIDO, José Luis, *Op. Cit.*, p. 41.

⁷⁸ FRANCO MATA, M^a Ángela, *Op. Cit.*, p. 100.

⁷⁹ *Ibid.*, p. 101.

⁸⁰ *Ibid.*, p. 102.

⁸¹ *Id.*

⁸² *Id.*

⁸³ *Id.*

⁸⁴ FRANCO MATA, M^a Ángela, *Op. Cit.*, p. 102.

⁸⁵ La cruz aún es latina. No será en aspa hasta más adelante.

Iconográficamente se representa el mundo celestial y el terrenal, aunque al ser un sepulcro de un religioso se presta mayor atención al mundo espiritual. Hay una cenefa alrededor de la escena con decoración vegetal, escudos con estrellas y animales fantásticos.

6.3. Ampudia

Situado en la zona meridional de dicha Palencia, su época de esplendor histórico “comenzó en el siglo XII y se mantuvo, no sin grandes esfuerzos hasta el siglo XVIII”⁸⁶ Fue gobernada en el S. XVI por Pedro de Ayala y Rojas, que al no conseguir el favor de Carlos V se unió a la guerra de las Comunidades⁸⁷. Alcanza su último periodo de esplendor con el Duque de Lerma, quien tras perder el favor real condena a la villa a la decadencia, siendo gobernada por el clero en el XVIII, y sobreviviendo como un poblado agrícola hasta la actualidad⁸⁸.

Los sepulcros que nos conciernen de esta localidad son los pertenecientes al primer señor de Ampudia, **Pedro García de Herrera**, y a su esposa **María de Ayala**, realizados en alabastro [Figura 15] con un estilo gótico tardío de la segunda mitad del S. XV⁸⁹; se encuentran en la **colegiata de San Miguel**, que comenzó su construcción en el S. XII, finalizando las obras en el S. XVII⁹⁰, siendo pues un edificio gótico renacentista, compuesto por una iglesia de tres naves y la torre conocida como la Giralda de Campos⁹¹.

Están realizados de manera más naturalista, especialmente en los rostros, además de cuidar de manera impecable los detalles y las texturas, por lo que a falta de mayores estudios se cree que pudieron ser ejecutados por un taller cercano a Palencia o Burgos⁹².

En el S. XVII el patronato de la iglesia pasó a la familia Lerma, y los sarcófagos fueron desmantelados, reaprovechando algunas piezas en construcciones dentro del templo, y desperdigando otros trozos⁹³. Actualmente han sido restaurados por la Fundación del Patrimonio Histórico de Castilla y León.

Pedro García fue sobrino de Sancho de Rojas, y destacó en el ámbito militar, participando en varias batallas⁹⁴. Hizo de Ampudia su hogar, y estipuló en su testamento que fuera enterrado en la cabecera de la iglesia de San Miguel⁹⁵. Actualmente los dos sepulcros se encuentran en la capilla del

⁸⁶ ALCALDE CRESPO, Gonzalo. *Op. Cit.*, p. 101.

⁸⁷ *Ibid.*, p. 102.

⁸⁸ <http://ampudia.aytos.dip-palencia.es/files/downloads/2011/07/AMPUDIA-FINAL.pdf> (Consultado el 30/05/2017 a las 16:15).

⁸⁹ Fundación del Patrimonio Histórico de Castilla y León: “La blanca palidez...”, *Op. Cit.*, p. 33.

⁹⁰ ALCALDE CRESPO, Gonzalo. *Op. Cit.*, p. 102.

⁹¹ *Id.*

⁹² Fundación del Patrimonio Histórico de Castilla y León: “La blanca palidez...”, *Op. Cit.*, p. 34.

⁹³ PASCUAL CHENEL, Álvaro. “El Catálogo Monumental de España y la investigación sobre el patrimonio artístico desaparecido: el caso de los sepulcros monumentales”, *El Catálogo Monumental de Cultura de España (1900-1961)*, p. 181.

⁹⁴ Fundación Del Patrimonio Histórico De Castilla Y León, “La blanca palidez...”, *Op. Cit.*, p. 33.

⁹⁵ *Id.*

Crucifijo⁹⁶. Fueron realizados por un escultor anónimo que trabajó a finales del S. XV⁹⁷ “caracterizado por su poder de observación y el movimiento de los plegados”⁹⁸.

Antes de la restauración, la escultura de Pedro García se encontraba en bastante mal estado, habiendo perdido el pie izquierdo, la pierna derecha, el antebrazo izquierdo y la hoja de la espada⁹⁹. Don Pedro, en posición de yacente, reposa la cabeza sobre dos almohadas, viste de armadura, mostrando así su condición de caballero, y sujeta su espada -cuya empuñadura tiene forma de cruz- con la mano derecha. A los pies se encuentra representado un paje dormido - aunque esta no era la posición original¹⁰⁰ - que protege el yelmo de su amo y lleva una bolsa con libros¹⁰¹.

La escultura de María sufrió menos desperfectos al tratarse de una representación más compacta. También se conservan restos de su inscripción¹⁰². Se la representa yacente y con la cabeza cubierta, llevando vestiduras talar que ocultan de manera parcial los ropajes más ricos de su condición¹⁰³. A sus pies aparece una criada orando junto con un perro de lanas.

En la cabecera aparecen representados los escudos del matrimonio, siendo el de los Herrera un escudo sostenido por dos salvajes, mientras que el de la familia Ayala se encuentra sostenido por dos figuras femeninas.

A los pies del conjunto nos encontramos con dos escudos sujetos cada uno por dos salvajes.

La obra cuenta con una inscripción que recorre todos sus lados, de la cual se conservan legibles apenas unos trozos con el nombre de los difuntos.

Otros elementos del sarcófago fueron aprovechados para la reja que separa su ubicación del presbiterio¹⁰⁴

6.4. Amusco

Amusco se sitúa 20km. al norte de Palencia, junto al río Ucieza en una llanura¹⁰⁵, formando parte de las Nueve Villas de Campos, teniendo primordialmente un valor defensivo¹⁰⁶. Perteneció en el S. XIV a la familia Lara, linaje muy presente en la provincia.

Nos interesa la **ermita de Nuestra Señora de las Fuentes**, un edificio románico de transición, construida en la segunda mitad del S. XIII¹⁰⁷, de tres naves y tres capillas laterales, con una espadaña y dos portadas al Oeste y Sur¹⁰⁸, situado junto al cementerio de la localidad.

⁹⁶ PARRADO DEL OLMO, Jesús María. *Ampudia. Iglesia de San Miguel*, Palencia, p. 23.

⁹⁷ *Ibid.*, p. 25.

⁹⁸ *Id.*

⁹⁹ PASCUAL CHENEL, Álvaro. *Op. Cit.*, p. 181.

¹⁰⁰ PARRADO DEL OLMO, Jesús María. *Op. Cit.*, p. 25.

¹⁰¹ Fundación Del Patrimonio Histórico De Castilla Y León, “La blanca palidez...”, *Op. Cit.*, p. 34.

¹⁰² PARRADO DEL OLMO, Jesús María. *Op. Cit.*, p. 23.

¹⁰³ Fundación Del Patrimonio Histórico De Castilla Y León, “La blanca palidez...”, *Op. Cit.*, p. 34.

¹⁰⁴ *Id.*

¹⁰⁵ VV.AA., *Enciclopedia del Románico en Castilla y León: Palencia*, p. 965.

¹⁰⁶ *Id.*

En su interior, en la capilla lateral del lado del Evangelio, se encuentran dos sepulcros góticos del S. XIII, pertenecientes a la **familia Herrera**¹⁰⁹. Carecen de tapa, pudiendo verse el hueco antropomorfo en su interior. Ambas obras cuentan con escudos en los frentes visibles y relieves a los pies, y se elevan gracias a una base de piedra con cabezas de animales o humanas.

El primer sepulcro [Figura 16] tiene un escudo sencillo con dos calderos en la cabecera, el frente cuenta con tres escudos, los dos escudos laterales tienen una barra, y el central posee dos calderos. A los pies del sepulcro hay un relieve de la Crucifixión de Cristo, con la Virgen a la izquierda, y, aunque la zona está desgastada, se presume que contaría con la presencia de San Juan en la derecha. La base del sepulcro está compuesta por una cabeza de perro con las fauces abiertas y la lengua fuera, además de una cabeza femenina, elemento que puede verse en la iglesia de Frómista y otras portadas románicas de la zona.

El segundo sepulcro [Figura 17] carece de escudo en la cabecera, su frente cuenta a su vez con tres escudos, aunque en este caso los escudos laterales ostentan dos calderos cada uno, y el central lleva una barra. A los pies, al igual que en la otra obra, hay un relieve de la Crucifixión de Cristo, aunque las figuras laterales han desaparecido. La sepultura se encuentra elevada por una cabeza de perro y una segunda cabeza, muy erosionada como para identificarla

6.5. Antigüedad de Cerrato

La localidad de Antigüedad de Cerrato se sitúa a un 40 km. del sureste de Palencia, próximo a Burgos, rodeada de varias fuentes de agua que aseguraron el asentamiento en la zona¹¹⁰. Ganó el título de villa en tiempos de Carlos V¹¹¹.

La **iglesia de la Asunción** fue realizada en tres fases constructivas a lo largo de los S. XIII, XVII y XX¹¹². El edificio de tres naves guarda, en el presbiterio, un lucillo sepulcral del S. XVI [Figura 18] con la escultura yacente del canónigo **D. Juan Mariscal**¹¹³, que viste ropas religiosas, elevado sobre dos cojines, con bonete sobre su pelo de mechones sueltos que le llega hasta la zona de la garganta. Coloca sus manos en posición de rezo, y a los pies de la figura aparece un sirviente, de tamaño más pequeño, que lleva un libro en sus manos y se encuentra echado sobre los pies del religioso¹¹⁴.

Sobre la figura del difunto hay una lauda sepulcral en madera, de factoría moderna, que reza:

¹⁰⁷ VV.AA., *Enciclopedia del Románico en Castilla y León: Palencia*, p. 965.

¹⁰⁸ UNAMUNO LIZÁRRAGA, Fernando. "Ermita de Nuestra Señora de las Fuentes, de Amusco (Palencia)", *Academia: Boletín de la Real Academia de Bellas Artes de San Fernando*, Nº. 19, p. 50.

¹⁰⁹ VV.AA., *Inventario artístico de Palencia y su provincia*, Tomo 1, p. 69. Estos sepulcros son meramente mencionados, sin mayor descripción, por lo que me desplazé a la localidad para realizar una por mi cuenta.

¹¹⁰ VV.AA., *Enciclopedia del Románico en Castilla y León: Palencia*, p. 1209.

¹¹¹ GONZÁLEZ MENA, María Ángeles. "tradiciones ganaderas en Antigüedad, un rincón del Cerrato palentino", *Narria: Estudios de artes y costumbres populares*, Nº 14, p. 14.

¹¹² VV.AA., *Enciclopedia del Románico en Castilla y León: Palencia*, p. 1209.

¹¹³ REVILLA VIELVA, Ramón. *Catálogo monumental de la Provincia de Palencia*, Tomo 1, p. 51.

¹¹⁴ No he encontrado descripciones del lucillo sepulcral, por lo que me desplazé a la zona para realizar las fotografías de la obra y así poder describirla.

“+ELMV. YRDSEÑOR BARTOLOME GARCIA CLERGO BE3INO DESTA BILLA ELOVALDOTO LA MISA DE NVESTRA CANTADA TODOS LOS SABADOS DEL AÑO PARA SYEMPRE JAMAS Y MANDOLA TEDESUIA DONÓ EL PIE DE LA CRUZ PARROQUIAL EL AÑO 1557”¹¹⁵

6.6. Arenillas de San Pelayo

La localidad de Arenillas de San Pelayo se sitúa al norte del valle de la Valdavia, y fue sede de un monasterio premostratense, edificio cuyo origen se remonta al 1132¹¹⁶.

Los arcosolios que nos interesan están fechados en el S. XIV¹¹⁷, y se encuentran dentro de arcosolios dentro de la **iglesia de San Pelayo**, a ambos lados del altar mayor. El edificio románico del S. XII fue "dotado en 1132 por los familiares de Muño de Saldaña, que lo hicieron libre en 1159 y que pasó en 1168 a los premostratenses de Retuerta"¹¹⁸. El templo, de tres naves y tres ábsides, ha sufrido varias reformas a lo largo de la historia, conservando su estilo proporcionado¹¹⁹.

En el lado del Evangelio se encuentra un arcosolio con el yacente de una dama [Figura 19], perteneciente a la familia Muñoz de Saldaña¹²⁰ que lleva toca con barboquejo y manto, con chapines de suelas altas en los pies y portando en sus manos una manzana¹²¹. Su cabeza queda enmarcada por arquitecturas de gabletes.

El otro arcosolio cuenta con un yacente masculino [Figura 20] de pelo a cerquillo con bucles¹²², vestido con manto sostenido por un fijador mientras sujeta una espada envainada, además de llevar las piernas cruzadas, un símbolo nobiliario¹²³. A sus pies se encuentra un lebril. Cuenta con la presencia de un escudo con seis roeles divididos en dos filas, lo que se identifica con la familia Castros¹²⁴.

Estos sepulcros han sido relacionados con los sepulcros góticos de Cisneros-Carrión-Aguilar-Benavente¹²⁵.

¹¹⁵ Transcripción personal.

¹¹⁶ VV.AA., *Enciclopedia del Románico en Castilla y León: Palencia*, p. 925.

¹¹⁷ LARGO MUÑOYERRO, José Antonio. *San Pelayo de Arenillas: Abadía, priorato y parroquia*, p. 81.

¹¹⁸ GARCÍA GUINEA, Miguel Ángel, *Románico en Palencia*, Palencia, 2002, p. 242.

¹¹⁹ LARGO MUÑOYERRO, José Antonio. *Op. Cit.*, pp. 82-84.

¹²⁰ VV.AA. *Enciclopedia del románico en Castilla y León: Palencia*, p. 934.

¹²¹ *Ibid.*, p. 932.

¹²² *Id.*

¹²³ *Id.*

¹²⁴ LARGO MUÑOYERRO, José Antonio. *Op. Cit.*, p. 81.

¹²⁵ VV.AA. *Enciclopedia del románico en Castilla y León: Palencia*, p. 932.

6.7. Astudillo

Situado a 12 km. al este de Frómista, fue repoblada en época de Alfonso III¹²⁶ y amurallada entre los S. XIII y XIV, de lo cual quedan ciertos restos¹²⁷. El señorío de la localidad recayó en manos de las reinas durante la Edad Media, hasta el S. XV, cuando cae en manos del “Señor Conde de Castro y de Rivadavia”¹²⁸, iniciando una distinción aristocrática que perduraría hasta el Antiguo Régimen¹²⁹.

Destaca la **iglesia de Santa María**, situada frente al antiguo colegio salesiano del municipio¹³⁰, hoy albergue. El templo comenzó su construcción en el S. XIII¹³¹, pero conserva el aspecto de las obras del S. XV¹³². De tres naves, guarda el **lucillo sepulcral de Fernán Alonso de Astudillo** [Figura 21] en la cabecera de la Nave del Evangelio.

Se conoce poco sobre Fernán Alonso; hijo de Juan Alonso, tuvo dos matrimonios, el primero con Clara González y el segundo con Inés López. Fue Comendador de Montemolín y miembro de la Orden de Caballería de Santiago¹³³, además de ser el fundador de la capilla situada en la nave lateral izquierda¹³⁴.

La obra, realizada en el último cuarto del S. XV, se encuentra cobijada por un arcosolio de arco conopial con pináculos a los lados¹³⁵ que cuenta con un escudo en cada enjuta sujetados por un ángel; estos escudos cuentan con un bordeado de conchas, y dentro de ello podemos ver una concha y una rama de la cual parten dos cestos¹³⁶. Sobre todo el conjunto hay otros dos escudos que pertenecen a Juan Tovar y su mujer Doña Constanza Enríquez¹³⁷.

La figura del comendador, realizada en alabastro, de posición yacente vestido con “ropas talaras y elegante gorro en la cabeza”¹³⁸ cuanta con la presencia a sus pies de un perro que lleva a su presa - una paloma- en las fauces¹³⁹.

En el único frente visible del sepulcro vemos dos escudos, cada uno sujetado por dos ángeles, con el emblema del difunto¹⁴⁰. Todo el sepulcro se encuentra elevado por una base que cuenta con cuatro leones pegados¹⁴¹.

Jesús María Parrado hace destacar la calidad retratista del rostro, además de relacionar la obra con las influencias borgoñesas y las escuelas norteñas de la escultura española¹⁴².

¹²⁶ AYO. DE ASTUDILO. *Documento para aprobación inicial de la revisión de las normas urbanísticas de Astudillo*, 2008, p. 18.

¹²⁷ Id.

¹²⁸ *Ibid.*, p. 19.

¹²⁹ Id.

¹³⁰ PARRADO DEL OLMO, Jesús María. *Astudillo. Iglesias y ermitas*, Palencia, p. 33.

¹³¹ *Ibid.* 36.

¹³² Id.

¹³³ ORTEGA GATO, Esteban. “Nobiliario del Partido judicial de Astudillo”, *Publicaciones de la Institución Tello Téllez de Meneses*, Nº 18, p. 63.

¹³⁴ PARRADO DEL OLMO, Jesús María. *Astudillo...Op. Cit.*, p. 41.

¹³⁵ Id.

¹³⁶ Id.

¹³⁷ Id.

¹³⁸ Id.

¹³⁹ Id.

¹⁴⁰ Id.

¹⁴¹ Id.

6.8. Barrio de San Pedro

Próximo al pantano de Aguilar de Campoo, esta pequeña población prácticamente abandonada fue un municipio independiente junto con otras pedanías, algunas de las cuales desaparecieron para siempre bajo el pantano de Aguilar¹⁴³. Su único monumento es la **iglesia de San Andrés**, realizada entre los S. XV y XVI¹⁴⁴, y que conserva vestigios románicos pertenecientes, probablemente, a la ermita desaparecida de Santiago¹⁴⁵ que mandó realizar Doña Sancha Alfonso, dependiente de la abadía de Santa Eufemia de Cozuelos¹⁴⁶. La iglesia actual, de estilo gótico, posee dos naves y varios retablos del S. XVIII¹⁴⁷.

En su interior alberga dos sepulcros de finales del S. XV¹⁴⁸, uno de ellos situado en el presbiterio y perteneciente a Pedro Fernández Vicario, mientras que el otro se encuentra en una capilla en la nave de la Epístola, y corresponde a Pedro Fernández, abad de Castañeda.

La sepultura **de Pedro Fernández Vicario**¹⁴⁹ [Figura 22] se dispone en un lucillo sepulcral de arco apuntado en el lado del Evangelio del presbiterio. La decoración se centra en el yacente y el frente del sepulcro. La escultura del difunto muestra a un hombre vestido con vestiduras religiosas ricamente ornamentadas, que sostiene un libro en sus manos, reposando con los ojos cerrados sobre dos almohadones y con un perro a sus pies.

El frente de la sepultura se divide en tres partes. Las laterales, de forma cuadrada, presentan dos ángeles tenantes con un escudo con la heráldica papal, y un segundo escudo con un águila sobre una torre. En la parte central del frente se puede ver un relieve de la Crucifixión de Cristo, con dos figuras a cada lado. A la izquierda se encuentra la Virgen María desmayada, siendo sujeta por otra figura; mientras que en la derecha hay una figura masculina que se lleva la mano a la cara en señal de dolor –probablemente San Juan- tras el cual aparece una figura femenina.

Cuenta con una inscripción bajo el yacente, y ha sido atribuido al taller de Alonso de Portillo¹⁵⁰.

El otro sepulcro de esta iglesia se encuentra en una pequeña capilla en el lado de la Epístola, conservando parte de su policromía. Anteriormente se encontraba junto al muro, pero actualmente puede encontrarse en el centro de la capilla, aunque la base de la sepultura -dos leones- permanecen bajo el nivel de suelo en la localización original. Tiene forma de caja con yacente en la tapa y todos sus lados decorados con relieves. El yacente muestra a **Pedro Fernández**¹⁵¹ [Figura 23], abad de Castañeda, de cabellos rizados, vestido con ropas eclesiásticas ornamentadas, reposando

¹⁴² PARRADO DEL OLMO, Jesús María. *Astudillo...Op. Cit.*, p. 41.

¹⁴³ Información dada por los habitantes de la zona.

¹⁴⁴ VV.AA., *Inventario artístico de Palencia y su provincia*, Tomo 2, p. 32.

¹⁴⁵ ALCALDE CRESPO, Gonzálo. *Op. Cit.*, Tomo 3, p. 17.

¹⁴⁶ Id.

¹⁴⁷ VV.AA., *Inventario artístico de Palencia y su provincia*, Tomo 2, p. 32

¹⁴⁸ Id.

¹⁴⁹ Id. En el inventario aparece mencionado, identificando al yacente, datando la obra y nombrando de forma breve la decoración de su frente. Sin embargo, también se ha completado con una descripción personal más extensa realizada *in situ*.

¹⁵⁰ VV.AA. *Enciclopedia del románico en Castilla y León: Palencia*, p. 219.

¹⁵¹ Véase nota 147. Descripción personal al ver la obra *in situ*.

sobre dos almohadas con los ojos abiertos y las manos en posición de rezo. A sus pies se encuentra un sirviente sentado sosteniendo un libro abierto en sus manos.

En la cabecera podemos ver a un ángel sosteniendo un escudo cuartelado y con un mantelado en curva en la punta. En el lateral izquierdo tiene representada la escena de la Anunciación. El arcángel Gabriel aparece en la parte izquierda, sujetando una vara con filacteria en la mano izquierda y con la mano derecha medio elevada, en señal de hablar. La virgen María se encuentra en la parte derecha, arrodillada frente a atril con un libro, y se gira sorprendida, llevándose una mano al pecho. En el centro del relieve hay un jarrón con flores. En el lateral derecho encontramos la representación de la Adoración del Niño, con María, dentro de la representación del pesebre como una tienda, sosteniendo a Jesús, quien recibe las ofrendas de los Reyes Magos –uno viejo y barbado, otro sin barba y el último con rasgos negroides-, seguidos por los tres pajes que llevan los caballos. A los pies del sepulcro hay un relieve de Cristo crucificado, sin más personajes.

6.9. Calabazanos

A 10 km. de Palencia encontramos la población de Calabazanos, que perteneció a Pedro Gómez Manrique en el S. XV¹⁵². De escasa población, el único lugar de interés que contiene la localidad es su monasterio de clarisas, que estudiaremos a continuación al ser el lugar que conserva una de las sepulturas de nuestro estudio.

En Calabazanos encontramos el **monasterio de clarisas de la Consolación**, llamado por José Alonso de Ojeda como “El Escorial de Adobe”¹⁵³, y mandado construir por Pedro Manrique II de Lara en su testamento¹⁵⁴, aunque su hijo Rodrigo Manrique alteró su voluntad de realizar un monasterio de clarisas y cedió el lugar a la orden de los benedictinos¹⁵⁵. Leonor de Castilla había creado un cenobio de monjas clarisas, y aprovechando la marcha de los benedictinos algunos años después de 1440, trasladó a la orden al monasterio¹⁵⁶, donde vivió junto con sus dos hijas, Aldonza y María.

El monasterio posee el **sepulcro de Doña Leonor de Castilla** [Figura 24] realizado en piedra policromada, Jesús Urrea atribuyó la autoría a Alejo de Vahía¹⁵⁷, algo a lo que no se ha vuelto a hacer referencia en estudios posteriores. Doña Leonor de Castilla fue hija de Fadrique Enríquez y Leonor Sánchez de Castilla, nieta de Enrique II y Beatriz Ponce de León por línea bastarda, contrayendo nupcias con el señor de Amusco, Pedro Manrique IV¹⁵⁸.

¹⁵² BLEYE JIMÉNEZ, Valentín. *Guía turística de Palencia y su provincia*, p. 261.

¹⁵³ Id.

¹⁵⁴ Id.

¹⁵⁵ Id.

¹⁵⁶ *Ibid.* P, 261-263.

¹⁵⁷ VV.AA., *Inventario artístico de Palencia y su provincia*, Tomo 1, p. 117. Sin embargo, en el libro sobre Alejo de Vahía de Clementina Julia Ara Gil de 1974 parece no mencionarse este sepulcro, así como en la tesina de Patricia Andrés González sobre los monasterios de clarisas en Palencia de 1997 (aunque sí se realiza una descripción del sepulcro).

¹⁵⁸ VV.AA. “Calabazanos a la vista”, *Publicaciones de la Institución Tello Téllez de Meneses*, Nº. 6, p. 345.

La sepultura está formada por “arco de cantería[...] tras el órgano, junto al altar en que, por especial privilegio, entre cristales, se veneraba al Santísimo.”¹⁵⁹

La escultura de Doña Leonor de Castilla, yacente y con las manos en posición orante, está realizada en alabastro. Viste las ropas de las clarisas y reposa la cabeza sobre dos almohadones. Sobre el yacente hay dos pergaminos en relieve, uno de ellos con una inscripción y el segundo con un escudo partido y cuartelado con dos calderos y los emblemas de Castilla y León.

El sepulcro cuenta con un epitafio que reza:

“AQUÍ YACE LA ILUSTRE SEÑORA DOÑA LEONOR, FIJA DEL MVY ILVSTRE INFANTE DON FADRIQVE DVQVE DE BENAVENTE, NIETA DEL MVY ESCLARECIDO REY DON ENRIQUE II, MVGER DEL ADELANTADO PEDRO MANRIQUE: LA GVAL DESPVES DE VIVDA FVNDQ, E DOTO ESTE MONASTERIO, E RECIBIO EL VELO DE MONJA EN EL, E ASSI BIENAVENTVRADA FALLECIO DESTA PRESENTA VIDA A 7 DIAS DEL MES DE SEPTIEMBRE DE 1470 AÑOS, FVE TRASLADADA EN ESTA SEPVLTURA A 11 DE ENERO DE 1486”¹⁶⁰

6.10. Carrión de los Condes

Unos escasos 40 km. separan a la localidad de la ciudad de Palencia. Carrión fue “prócer ciudad muy venida a menos”¹⁶¹ que desde hace años ha vuelto a tomar importancia gracias al Camino de Santiago, que atraviesa el pueblo y cuyo valor han sabido utilizar a su favor. En su momento “fue corte de Reyes y señorío de Condes”¹⁶². De todos los monumentos que se encuentran en la localidad, nos interesan tres: el Monasterio de San Zoilo, la iglesia de santa María del Camino y el antiguo monasterio de Santa María de Benevívere, hoy desaparecido.

La **Iglesia de Santa María**, edificio románico con influencias francesas de planta basilical construido a mediados del S. XII¹⁶³, cuenta con tres naves, ábsides y crucero¹⁶⁴. La capilla mayor fue reconstruida en un estilo barroco en el S. XVII¹⁶⁵. Destaca de esta iglesia su portada meridional, de estilo románico y comenzada en 1130¹⁶⁶.

En su interior, ubicado en la nave del evangelio¹⁶⁷, se encuentra el **sepulcro del licenciado Juan de Paz**¹⁶⁸ [Figura 25], el cual aparece a modo de yacente reposando sobre dos almohadas, vistiendo las

¹⁵⁹ VV.AA. “Calabazanos...” *Op. Cit.*, p. 350.

¹⁶⁰ *Ibid.*, p. 351.

¹⁶¹ BLEYE JIMÉNEZ, Valentín. *Op. Cit.*, p. 136.

¹⁶² *Id.*

¹⁶³ <http://www.carriondeloscondes.org/portfolio-items/santa-maria-del-camino/> (Consultado el 09/06/2017 a las 11:59).

¹⁶⁴ *Id.*

¹⁶⁵ *Id.*

¹⁶⁶ *Id.*

¹⁶⁷ El sepulcro estuvo ubicado originalmente en la Capilla de San Nicolás, también conocida como la capilla de los Téllez o las Victorias. Esto fue recogido por Quadrado, Parcerisa y la Comisión Provincial de Monumentos Históricos y Artísticos de Palencia; GARCÍA GARCÍA, Lorena. *Evolución del patrimonio religioso en Carrión de los Condes, Palencia, desde la Baja Edad Media hasta nuestros días*, p. 898.

¹⁶⁸ ANDRÉS ORDAX, Salvador. *Carrión de los Condes. Iglesia de Santa María*, p.60.

ropas propias de un letrado, el birrete y la toga, así como un libro en sus manos¹⁶⁹. A sus pies nos encontramos con la presencia de un paje que porta una espada y un escudo¹⁷⁰. Bajo el yacente, una inscripción en letras góticas nos dice que:

“AQUÍ ESTA SEPULTADO EL DISCRETO VARON LICENCIADO JUAN DE PAZ EL QUAL ACABO SU VIDA DIA DE SANTA CLARA AÑO DE MDXIII”¹⁷¹.

Por último, el frente de la sepultura se encuentra ornamentada con el escudo del difunto -diez bezantes junto con dos leones dragantes¹⁷²- en el centro rodeado por elementos vegetales¹⁷³.

En el **monasterio de San Zoilo** de esta localidad nos encontramos con una colección numerosa de sepulcros pertenecientes a la familia de los condes de Carrión¹⁷⁴. Originalmente dedicado a San Juan Bautista, este monasterio fue una de los primeros vestigios del románico cluniacense, y se localiza en pleno centro del camino francés. Cambió su advocación en el S. XI, cuando se trajeron las reliquias del santo al lugar. El monasterio estuvo habitado por benedictinos desde el inicio, que se acogieron a la reforma cluniacense en el S. XI¹⁷⁵. Fue lugar de hospedaje para la familia real y miembros importantes eclesiásticos. Debido a su mal estado, fue restaurado en el S. XIII, y tuvo que ser reconstruido en el S. XIV por las avenidas del río. Tras la desamortización de Mendizábal, la Compañía de Jesús se hizo cargo del monasterio¹⁷⁶, hasta acabar siendo usado como hotel en la actualidad, conservándose el monasterio y la iglesia.

Los sepulcros de San Zoilo han sufrido varios traslados a lo largo de los siglos. El Abad Fray Sebastián de Encinas se ocupó de dejar en buen estado la Capilla de los Condes, y acabó por enterrar los sepulcros, que fueron descubiertos en 1786, cuando fueron revocados de yeso y fueron apilados en paredes en bloques de cuatro, mezclando restos y partes de los sepulcros¹⁷⁷. En 1836 fueron descubiertos gracias a Valentín Carderera y Parcerisa¹⁷⁸, que los vieron gracias a una abertura en el muro, aconsejando su extracción, que no llegó hasta 1948¹⁷⁹.

Junto con el sarcófago de la Condesa Teresa, que sufrió otra suerte, fueron extraídos once sarcófagos en total -cuyas tapas no estaban ordenadas con las urnas¹⁸⁰-, todos ellos de entre el S. XI y el XIII, de los cuales ocho carecían de ornamentación, mientras que tres sí se encontraban decorados.

Respecto a los sarcófagos sin decoración, dado que no resultan de gran aporte iconográfico, pueden consultarse en el [Anexo].

¹⁶⁹ ANDRÉS ORDAX, Salvador. *Op. Cit.*, p. 60.

¹⁷⁰ Id.

¹⁷¹ Id.

¹⁷² GARCÍA GARCÍA, Lorena. *Evolución del patrimonio...Op. Cit.*, p. 899.

¹⁷³ ANDRÉS ORDAX, Salvador. *Op. Cit.*, p.60.

¹⁷⁴ CRESPO MACHO, María Julia. *Carta arqueológica del Conjunto Histórico del “Camino de Santiago” en el TM de Carrión de los Condes*, p. 23.

¹⁷⁵ *Ibid.*, p. 63.

¹⁷⁶ Id.

¹⁷⁷ GARCÍA GARCÍA, Lorena. *Op. Cit.*, p. 277.

¹⁷⁸ ARA GIL, Clementina Julia. “Un grupo de sepulcros palentinos del siglo XIII: los primeros talleres de Carrión de los Condes. Pedro Pintor y Roi Martínez de Burueva”, *Alfonso VIII y su época: seminario*, p. 23.

¹⁷⁹ GARCÍA GARCÍA, Lorena. *Op. Cit.*, p. 178.

¹⁸⁰ ARA GIL, Clementina Julia. “Un grupo de sepulcros...” *Op. Cit.*, p. 23.

Nos interesan los sepulcros pertenecientes al S. XIII -fechaables todos entre 1230 y 1260¹⁸¹- que se encuentran en el monasterio, y cuentan con decoración iconográfica. Han sido atribuidos a los primeros talleres de Carrión, relacionándolos con otros sepulcros cercanos a la villa¹⁸². Estos talleres reciben influencia de Francia, concretamente de Amiens, por lo que los autores podrían ser extranjeros o bien de origen peninsular pero que absorben la influencia francesa¹⁸³.

Por su estructura son semejantes a los sepulcros del Monasterio de las Huelgas Reales en Burgos, además de usar unos elementos que serán comunes en las sepulturas de los S. XIII y XIV. Estas características son: decoración de arquerías o arquitecturas -sobre todo defensivas- en los frentes, sepulcro elevado por animales -leones, normalmente-, aparición de temas historiados o religiosos. El taller de Carrión es capaz de realizar la escultura de los difuntos en la tapa, algo que no ocurre en el monasterio de Burgos¹⁸⁴.

Las figuras de los yacentes se representan de una manera un tanto tosca, con una volumetría plana, aún del románico tardío, pero con un mayor naturalismo en los rostros por influencia del gótico¹⁸⁵.

Comencemos con el **sepulcro de Alvar Fernández “Podestat”** [Figura 26], que previamente se había identificado, tras analizar la decoración, como el del hijo del conde Don Fernando Núñez, un aristócrata durante el reinado de Alfonso VIII. Barón Faraldo identificó al fallecido como otro personaje, aristócrata y de la familia Lara¹⁸⁶, además de realizar un árbol familiar de los Podestat gracias a diversos documentos, acabando por señalar al personaje como un descendiente de Teresa Vermúdez y Fernán Pérez Podestad¹⁸⁷.

En un informe de la Comisión de Monumentos de Palencia identifican al autor del sepulcro¹⁸⁸ con un antecesor de Antón Pérez de Carrión¹⁸⁹.

La tapa del sepulcro es de mayores dimensiones que su caja, decorada por tres de sus lados, por lo que la fecha de las dos partes podría ser diferente. La tapa tiene un yacente que se encuentra rodeado por un arco trilobulado que contiene una inscripción:

“DON PEDRO EL PINTOR ME FIÇO ESTE MIO MONUMENTO ALVAR FERNÁNDEZ PODESTAT”¹⁹⁰

Además de decirnos quien es el autor, nos da a saber que realizó el sepulcro, su profesión como pintor hace muy probable que también policromara la escultura.

¹⁸¹ GARCÍA GARCÍA, Lorena. *Op. Cit.*, p. 292.

¹⁸² Id.

¹⁸³ Id.

¹⁸⁴ ARA GIL, Clementina Julia. “Un grupo de sepulcros...”, *Op. Cit.*, p. 25.

¹⁸⁵ GARCÍA GARCÍA, Lorena. *Op. Cit.*, p. 292.

¹⁸⁶ *Ibid.*, p. 293.

¹⁸⁷ *Ibid.*, p. 294.

¹⁸⁸ Id.

¹⁸⁹ Autor de los sepulcros de Villasirga.

¹⁹⁰ ARA GIL, Clementina Julia. “Un grupo de sepulcros...”, *Op. Cit.*, p. 23.

Alvar Fernández, de cabellera lisa, orejas al descubierto y ojos abiertos, reposa su cabeza sobre un almohadón. Lleva una túnica elegante además de capa, zapatos puntiagudos y junto a ellos un perro tumbado.

Respecto a la decoración de la caja, tiene representada una Crucifixión en la cabecera; en el lateral aparece Cristo en majestad rodeado por el Tetramorfos¹⁹¹, y con el Apostolado dispuesto en parejas a los lados entre arcos trilobulados de columnas con capitel vegetal esquemático. A todo esto se añade una decoración de elementos arquitectónicos semejantes a castillos llenos de orificios. En los pies encontramos un relieve de la Visitación¹⁹².

Se conservan elementos heráldicos que ayudaron a identificar al personaje.

Seguimos con el **sepulcro de un personaje anónimo** [Figura 27], cuya tapa se ha perdido, por lo que no se conserva inscripción alguna -de haberla habido- y tampoco hay elementos heráldicos que ayuden a identificar al personaje. La decoración la encontramos en la caja, esta vez decorada desde todos los lados.

En la zona de la cabecera, semejante al anterior y bajo un arco apuntado, lleva la representación del Calvario. En los laterales aparece el mismo tema que en la obra previa, conteniendo el Pantocrátor rodeado por el Tetramorfos y los Apóstoles entre arcos trilobulados, y un relieve de la Anunciación y la Epifanía con la Virgen en majestad con el Niño en el regazo y San José a la izquierda, rezagado y adormilado sobre la vara¹⁹³, todo ello entre arcos trilobulados¹⁹⁴. A los pies de la caja aparece representado San Miguel venciendo al demonio, también bajo un arco apuntado como ocurre con el relieve de la cabecera.

Hay una **cubierta de sepulcro con representación de caballero** [Figura 28], del cual no se conserva la caja. La tapa carece del marco arquitectónico propio de estos sepulcros. Aparece representada la escultura del yacente, que reposa la cabeza sobre dos almohadas. De rostro sereno y ojos cerrados, con bigote y cabello rizado recogido por un sombrero, dejando las orejas al descubierto. Lleva túnica, capa y calzas, un atuendo semejante al del Podestat, y que le identifica como un personaje noble o caballero¹⁹⁵. Una de sus manos se apoya en el vientre, mientras que la otra sostiene el broche de la capa¹⁹⁶. A sus pies se encuentra la figura de un perro, sobre el cual se apoya¹⁹⁷. El sepulcro carece de inscripción o elementos heráldicos que permitan identificar al personaje.

Para acabar en este monasterio tenemos otra **cubierta de sepulcro con representación de otro caballero**. Este caso es semejante al anterior descrito, aunque la tapa del sepulcro sí que conserva

¹⁹¹ Este motivo iconográfico es uno de los más repetidos y usados en las decoraciones de sarcófagos. Clementina Julia Ara (ARA GIL, Clementina Julia, "Un grupo de sepulcros...", *Op. Cit.*, p. 24) busca el origen posible de esto en dos lugares: el friso de la fachada de la iglesia de Santiago de Carrión de los Condes y en el Panteón Real de las Huelgas de Burgos.

¹⁹² GARCÍA GARCÍA, Lorena. *Op. Cit.*, p. 294-295.

¹⁹³ ARA GIL, Clementina Julia. "Un grupo de sepulcros...", *Op. Cit.*, p. 25.

¹⁹⁴ GARCÍA GARCÍA, Lorena. *Op. Cit.*, p. 295.

¹⁹⁵ *Ibid.*, p. 296.

¹⁹⁶ *Id.*

¹⁹⁷ ARA GIL, Clementina Julia. "Un grupo de sepulcros...", *Op. Cit.*, p. 27.

el arco -túmido, con torres y castillos, todo sostenido por columnas estilizadas con capiteles vegetales¹⁹⁸- que enmarca al personaje. El yacente del caballero se representa con el mismo atuendo: túnica, capa y calzas puntiagudas. Lleva el cabello tras las orejas, y pueden verse las patillas. El caballero mantiene los ojos cerrados, y a los lados hay cuadrifolios cincelados, un elemento que también aparece en el sepulcro de Santa María de Benevívere¹⁹⁹.

Terminamos el estudio con el **sepulcro de Santa María de Benevívere** [Figura 29], del S. XIII. Originalmente se encontraba en el monasterio de agustinos del mismo nombre, fundado en 1169 gracias a Diego Martínez de Villamayor²⁰⁰, pero el templo fue vendido y demolido en el S. XIX pese a la oposición de varias entidades²⁰¹, por lo que el terreno pasó a manos privadas y lo poco que se conservó fue a para a museos, como es el caso de esta sepultura, que carece de tapa y se encuentra en el Museo Arqueológico Provincial de Palencia. Podría corresponderse con la tapa de Diego Martínez Salvador de Villamayor²⁰², cuyo dibujo nos dejó Valentín Carderera²⁰³, y nos muestra al fallecido, rodeado por un arco, con el ceño fruncido, ojos cerrados, de cabellera larga y barba puntiaguda. Lleva una túnica ancha con un manto cerrado con un broche. Su mano izquierda se posa sobre la espada, además de posarse un azor, que aunque aparece decapitado en la imagen se conoce el dato por una descripción de Ambrosio de Morales²⁰⁴ su mano derecha se apoya sobre el broche sobre la clavícula. Pisa con sus pies a un león, un símbolo de triunfo sobre la muerte y que aparece en otros sepulcros del momento²⁰⁵.

Aunque no se recoge en la imagen, había una inscripción sobre el testero que rezaba:

“HIC JACET VENERABILIS MEMORIAE DIDACUS MARTINEZ, DOMUS BENEVIVERENSIS AEDIFICATOR,
PATRONUS EJUSDEM DOMUS, CUJUS ANIMA REQUIESCAT IN PACE. OBIIT ERA MCCXIII. NON.
NOVEMBR”²⁰⁶

El sepulcro se encontraba originalmente en el centro del capítulo²⁰⁷. Carderera realiza una descripción del sepulcro, que estaría elevado sobre leones, una tipología que aparece en Castilla a finales del S. XII²⁰⁸.

La caja del sepulcro que se conserva en el museo está decorada con relieves por tres de sus caras. En la cabecera aparece representado el Calvario; en el lateral derecho aparece el Pantocrátor rodeado por el Tetramorfos con los Apostolado a sus lados bajo arquerías, un tema que ya hemos visto varias veces. En los pies está representado el óbito de un noble junto con dos acólitos²⁰⁹.

¹⁹⁸ GARCÍA GARCÍA, Lorena. *Op. Cit.*, p. 296.

¹⁹⁹ Id.

²⁰⁰ VV.AA., *Enciclopedia del Románico de Castilla y León: Palencia*, p. 995.

²⁰¹ Id.

²⁰² GARCÍA GARCÍA, Lorena. *Op. Cit.*, p. 288.

²⁰³ *Ibid.*, p. 687.

²⁰⁴ ARA GIL, Clementina Julia. *Op. Cit.*, p. 34.

²⁰⁵ GARCÍA GARCÍA, Lorena. *Op. Cit.*, p. 687.

²⁰⁶ ARA GIL, Clementina Julia. *Op. Cit.*, p. 34.

²⁰⁷ GARCÍA GARCÍA, Lorena. *Op. Cit.*, p. 687.

²⁰⁸ *Ibid.* p. 688.

²⁰⁹ *Ibid.*, p. 689.

Se ha relacionado el sepulcro con el taller de Carrión de los Condes, en funcionamiento durante la primera mitad del S. XIII, y cuya localidad que se encuentra cercano a la abadía de donde procede²¹⁰.

6.11. Cervera de Pisuerga

A apenas 25 km. de Aguilar de Campoo, esta localidad se sitúa junto a la cordillera cantábrica y el río Pisuerga²¹¹, lo cual le dio una situación estratégica a lo largo de la historia. Varias familias nobles se situaron en esta villa, entre ellas los Gutiérrez Mier y los Condes de Siruela²¹². Nos interesa la **iglesia de Santa María del Castillo**, situada en zona alta es un edificio gótico del S. XVI²¹³, en cuyo interior alberga un retablo hispano-flamenco realizado por Felipe Vigarny²¹⁴ y Juan de Flandes, así como otros retablos y obras escultóricas.

En la capilla de Santa Ana de dicha iglesia encontramos los sepulcros de los fundadores de dicha capilla [Figura 30], **Gutiérrez Pérez de Mier** y su mujer, **Isabel de Orense**²¹⁵. Los sepulcros carecen de yacente, teniendo en su lugar un relieve de los escudos de sus casas realizados en alabastro. Originalmente en el testamento de Gutierre de Mier había especificado que para su enterramiento se hiciera “una sepultura de canto que tenga tres bultos de las dichas mis dos mujeres, el mío en el medio y en lo otro de la dicha mi capilla se puedan enterrar mis descendientes míos y de las dichas mis dos mujeres...”²¹⁶. José Luis Cano de Gardoqui, que realizó un estudio acerca de la iglesia²¹⁷, propone dos posibilidades: que se realizaron los sepulcros siguiendo los deseos del difunto, desapareciendo posteriormente; o que desde un inicio se realizaron tal cual los vemos hoy, inclinándose hacia esta última teoría basándose en la inscripción que rodea a los sepulcros:

“CAMAREROS DE LOS ILUSTRES CONDESTABLES FERNÁNDEZ DE VELASCO Y DOÑA MENCÍA DE MENDOZA SU MUJER, DUQUES DE FRÍAS, CONDES DE HARO. AÑO 1503”²¹⁸.

El sepulcro de Gutiérrez de Mier cuenta con un ángel tenante que porta el escudo con las armerías de los linajes del Camarero de los Condestables. A todo esto le rodea una rica decoración recargada de elementos vegetales, entre los cuales hay dos cabezas en la parte superior, casi como grutescos.

El sepulcro de Isabel de Orense sigue el mismo estilo, aunque se encuentra ligeramente menos ornamentado, con un escudo sencillo.

²¹⁰ ABIA ESPINOSA, Estefanía. *Los museos de Castilla y León como recurso educativo para la enseñanza de la Historia: el Museo de Palencia*, Universidad de Valladolid, 2012, p. 33.

²¹¹ RODRÍGUEZ DURANTE, Lorenzo. “El fuerte de Cervera de Pisuerga y su tiempo: escenarios palentinos en la gran guerra carlista”, *PITTM*, 79, p. 396.

²¹² VV.AA., *Normas Urbanísticas Municipales, Plan Especial del Conjunto Histórico de Cervera*, P. 160

²¹³ ALCALDE CRESPO, Gonzalo. *Cervera...Op. Cit.*, p. 53.

²¹⁴ Id.

²¹⁵ CANO DE GARDOQUI, José Luis. *Cervera de Pisuerga. Iglesia de Santa María del Castillo*, Palencia, 1994, p. 25.

²¹⁶ Id.

²¹⁷ Para la colección de *Raíces palentinas*, (CANO DE GARDOQUI, José Luis. *Cervera de Pisuerga. Iglesia de Santa María del Castillo*, Palencia, 1994)

²¹⁸ CANO DE GARDOQUI, José Luis. *Op. Cit.*, p. 26.

Junto a estas sepulturas, y en el suelo, se encuentran tres losas de piedra negra que pertenecen a los descendientes del matrimonio, con inscripciones y grabados borrados con el paso del tiempo²¹⁹, pero que hacen ver que se respetó la segunda parte del testamento²²⁰.

6.12. Cisneros

Pueblo del cardenal Cisneros y sus familiares, se sitúa a unos 40 km. de Palencia, y acunó a la “nobleza más preclara de Castilla entre los S. XIV y XVII”²²¹. Destacan las iglesias de Santos Facundo y Primitivo y la de San Pedro, ambas con sepulturas, además de la ermita del Santo Cristo del Amparo, que albergaba un sepulcro trasladado al museo de la localidad.

La **iglesia de Santos Facundo y Primitivo** fue realizada en el S. XVI²²² en ladrillo. Dividida en tres naves, destaca de ella, sin lugar a dudas, la magnífica armadura de cubierta con decoración de lazo que cubre el edificio²²³.

En su interior, a ras del suelo y empotrado en el muro izquierdo del presbiterio, se encuentra el lucillo sepulcral de **Antonio Rodríguez de Cisneros**²²⁴ [Figura 31], secretario del Cardenal Cisneros. La obra se compone de una figura yacente vestida con un hábito, cuya cabeza -con bonete bajo²²⁵- se eleva gracias a dos almohadones y cuyas manos sobre el pecho se encuentran ocultas por las amplias mangas de la ropa²²⁶. A sus pies encontramos la figura de un perro que contempla a su amo.

Bajo la escultura se halla una inscripción que dice:

“AQUÍ YACE EL REVERENDO SEÑOR D. ANTONIO RODRÍGUEZ DE CISNEROS, QUE DIOS HAYA, OIDOR QUE FUE DEL CONSEJO REAL DE LA SANTA INQUISICIÓN, CAPELLÁN MAYOR DE LA SANTA IGLESIA MAYOR DE TOLEDO. MURIÓ EL DÍA DE SAN MARTÍN, AÑO 1517”²²⁷.

En el medio de la inscripción se aprecia un escudo franciscano²²⁸.

La última iglesia que nos interesa es la de **San Pedro**. Construida en el S. XVI²²⁹, contaba con unos artesanos que desaparecieron tras las reformas del S. XIX²³⁰. De la iglesia, que funciona además como museo, nos interesan los tres sepulcros de su interior.

La Comisión Central de Monumentos menciona en su informe de la iglesia a dos sepulcros pertenecientes al S. XV. Uno de ellos correspondería a un tal Álvaro Ximénez de Cisneros, realizado

²¹⁹ CANO DE GARDOQUI, José Luis. *Op. Cit.*, p. 26.

²²⁰ Id.

²²¹ BLEYE JIMÉNEZ, Valentín. *Op. Cit.*, p. 197.

²²² VV.AA., *Inventario artístico de Palencia y su provincia*, Tomo 1, p. 139.

²²³ Id.

²²⁴ BLEYE JIMÉNEZ, Valentín. *Op. Cit.*, p. 200.

²²⁵ FERNÁNDEZ DEL HOYO, María Antonia. *Cisneros. Iglesia de San Facundo y San Primitivo*, p. 35.

²²⁶ Id.

²²⁷ Id.

²²⁸ Id.

²²⁹ VV.AA., *Inventario artístico de Palencia y su provincia*, Tomo 1, p. 141.

²³⁰ Id.

“arte gótico del S. XV y de un taller retrasado que copia y recuerda extinguidas escuelas de muy superior mérito”²³¹ y el segundo sería **arcosolio de Toribio Ximenez de Cisneros**, abuelo del conocido Cardenal, realizado también en estilo gótico y cuya descripción dice: “[...]el lucillo en arco, extrañamente arabizado en sus arranques, con dos archivoltas de hojarasca tallada en dovelas de yeso, que guarda la imagen yacente del caballero D. Toribio Ximénez de Cisneros”²³². Del primer personaje no hay más información en otros documentos relacionados con la iglesia, por lo que puede haber sido una mala identificación del difunto, dado que actualmente ambos sepulcros tienen una cartela explicativa a su lado, que identifica el primer sepulcro con el de una mujer²³³, fechándolo en el S. XIII. El sepulcro [Figura 32] consta de un yacente y relieves en el frente, elevado todo sobre dos perros. Bien es cierto que el yacente se encuentra en mal estado en algunas zonas, faltando parte de la cabeza, las manos y parte del cuerpo, por lo que es difícil identificarlo como masculino o femenino. Se encuentra reposando sobre dos almohadas, una de ellas más pequeña que la otra. Los ropajes guardan parte de la policromía. El frente del sepulcro está decorado con una serie de arquerías, bajo las cuales se disponen un total de diez vírgenes, cinco a cada lado del relieve central, que representa la Coronación de la Virgen.

Teniendo en cuenta el programa iconográfico que acompaña al yacente, se hace más plausible el hecho de que el sepulcro pertenezca a una mujer.

El segundo sepulcro [Figura 33] antes mencionado sigue la descripción e identificación dada, pues se encuentra cobijado por un arco con decoración vegetal en sus dovelas. El sepulcro²³⁴ consta de yacente, la caja del sepulcro elevada por dos perros, y una lauda sostenida por dos ángeles. El yacente, masculino, viste armadura y reposa sobre dos almohadones. Con los ojos cerrados, sostiene una espada con sus manos, y lleva un puñal en uno de sus flancos. Reposo un perro sobre sus pies.

Su frente se divide en tres partes. En ambos laterales podemos ver a dos ángeles portando un escudo con dos perros o lobos cada uno. En el centro podemos encontrar la imagen de la Virgen, sobre media luna, sosteniendo al Niño en brazos.

El último sepulcro fue traído de la **ermita del Cristo del Amparo**, y se sitúa cerca de los pies de la iglesia, rodeado por paneles, formando parte del museo. Se trata de la sepultura de **Gonzalo Ximénez de Cisneros** [Figura 34], del S. XIII. Esprit Flecher nos deja una breve descripción del personaje y su sepulcro en su libro sobre el cardenal Cisneros:

“[...]Don Gonzalo Ximenez de Cisneros, llamado el Bueno, uno de los más nombrados Cavalleros de su tiempo. Está aun su Sepulcro en una Capilla de nuestra Señora, cerca de la Villa, y debajo su Escudo de quince Escaques, que son las armas de la Casa, con una Vanda al rededor, que es la insignia de la

²³¹ COMISIÓN CENTRAL DE MONUMENTOS. “La iglesia de San Pedro, del Ayuntamiento de Cisneros (Palencia)”, *Boletín de la Real Academia de Bellas Artes de San Fernando*, Nº 7, 1958, p. 89.

²³² Id.

²³³ Algo que coincide con la información dada en el *Inventario artístico de Palencia y su provincia*, Tomo 1, p. 143.

²³⁴ Descripción personal.

Cavalleria que el Rey Alonso el Undecimo, instituyó para los Gentiles-Hombres de su Reyno, que por sus cargos, ò sus servicios habían merecido esta distinción”²³⁵

La obra²³⁶ consta de un yacente a modo de tapa, la caja decorada por todos los lados y una base formada por cuatro leones. El yacente se encuentra cobijado por un arco apuntado con una ciudad en la parte superior. El pelo liso le llega por la zona de la barbilla, muestra los ojos abiertos, viste túnica y capa, unido por una tira que agarra con la mano derecha. Su mano izquierda sostiene una espada pequeña.

En la cabecera podemos ver un relieve representando la ascensión del alma del difunto [Figura 35], que reposa sobre la cama y es atendido por dos personas; sobre esto encontramos una Déesis junto con dos ángeles que portan las *Armas Christi*. El lateral izquierdo muestra una serie de arquerías con dos figuras masculinas bajo cada arco, representando, muy probablemente, al apostolado. La imagen central muestra a un Cristo en Majestad dentro de una mandorla, rodeado por el Tetramorfos. Cristo sostiene un libro con la mano izquierda mientras bendice con la derecha. En el lateral derecho se repite el esquema representativo, con dos figuras bajo cada arco, siendo la imagen central la Virgen María como *Theothokos*. A los pies del sepulcro podemos ver el relieve con la escena de la huida a Egipto, y sobre ello dos dragones entrelazando el cuello²³⁷ [Figura 36].

6.13. Colmenares de Ojeda

Colmenares de Ojeda, a escasos kilómetros de Cervera de Pisuerga, es un pequeño pueblo que sobrevivió gracias a la agricultura del lugar. Conserva los restos de un castillo²³⁸, alguna casa con escudos y la **iglesia de San Fructuoso Mártir**, que guarda en su interior un sepulcro medieval.

La actual iglesia se realizó entre los S. XV y XVI²³⁹ sobre una iglesia románica, de la cual quedan vestigios en el templo. Consta de dos naves y un pórtico al exterior. De las varias obras que conserva en su interior, destaca la pila bautismal románica de finales del S. XII²⁴⁰, esculpida con ricos relieves alrededor.

Dentro del arte funerario, nos interesa un sepulcro gótico²⁴¹ [Figura 37], con forma de caja y tapa de doble vertiente, decorado con escudos y elevado sobre una base formada por dos animales, posiblemente leones. Anteriormente se ubicaba en el sotocoro²⁴², donde se comprueba la señal de haber sido movido. Actualmente se encuentra en el lado de la Epístola, visible nada más entrar al

²³⁵ FLECHIER, Esprit. *Historia del señor Cardenal Don Francisco Ximénez de Cisneros*, 1773, p. 3.

²³⁶ Descripción personal ante la falta de una descripción detallada de la obra.

²³⁷ SIGÜENZA MARTÍN, Raquel. “Escultura religiosa del Oratorio (Sala XIII)”, Museo del Romanticismo, 2014, p.9.

²³⁸ VV.AA., *Inventario artístico de Palencia y su provincia*, Tomo 2, p. 72.

²³⁹ VV.AA., *Enciclopedia del Románico en Castilla y León: Palencia*, p. 735.

²⁴⁰ *Ibid.*, p. 738.

²⁴¹ VV.AA., *Inventario artístico de Palencia y su provincia*, Tomo 2, p. 74. No hay más datos, así que he realizado la descripción por mi cuenta al contemplar la obra.

²⁴² *Id.*

templo. Se desconoce la identidad concreta del difunto, pero los habitantes de la localidad dicen que se trataba de un valeroso guerrero de la zona²⁴³.

6.14. Dueñas

“Ciudad henchida de recuerdos históricos”²⁴⁴, Dueñas se sitúa en la unión del Pisuerga y el Carrión. Aquí llegó el rey Fernando para unirse a Isabel de Castilla, y volvió a casarse una vez viudo²⁴⁵. Esta unión con la realeza continuará a lo largo de la historia. De sus varios monumentos nos interesa la **iglesia parroquial de Santa María**, construida en el S. XIII²⁴⁶ en un estilo de transición del románico al gótico con influencia cisterciense, se sitúan, en la zona del presbiterio, las **sepulturas de la familia Acuña**²⁴⁷. La primera que se va a estudiar es la de Pedro de Acuña, que recibió el título de primer señor de Dueñas gracias al rey Juan II²⁴⁸. Ostentó además el título de Conde de Buendía²⁴⁹. Fallece el 30 de Octubre de 1482²⁵⁰.

Su sepulcro [Figura 38] se encuentra en el lado del Evangelio junto con el de Juan II de Acuña, dentro de un arcosolio gótico de medio punto con crestería y dos pilares a los lados que culminan en figuras religiosas, siendo uno de ellos San Miguel. Sobre el arco aparece la escultura de la Virgen María con el Niño en brazos.

El fallecido se encuentra en posición orante, siendo una de las primeras representaciones de este tipo en Castilla, ya con un cierto aire prerrenacentista; tras él podemos ver a dos pajes -más pequeños en proporción- que portan la espada, el escudo y el yelmo de su señor²⁵¹.

Cuenta con un epitafio que dice:

"Esta piedra encierra el cuerpo, digno de fama, del muy católico y noble y virtuoso caballero el conde de Vuendía, don Pedro de Acuña, el primer conde de este título y señor de esta villa de Dueñas, el qual después de muy católica vida y sanctos días pasó desta vida a la eterna el viernes XXV de otubre de mil y CCCLXXX y dos años"²⁵²

Martín González ha relacionado este sepulcro con los sepulcros de los Alonso Martínez de la catedral de Palencia²⁵³.

Junto al sepulcro de Pedro de Acuña se encuentra el lucillo sepulcral de Juan II de Acuña, de fecha ya posterior.

²⁴³ Aportación personal al hablar con los habitantes de la localidad.

²⁴⁴ BLEYE JIMÉNEZ, Valentín. *Op. Cit.*, p. 254.

²⁴⁵ Id.

²⁴⁶ *Ibid.*, p. 256.

²⁴⁷ VV.AA. *Inventario artístico de Palencia y su provincia*, Tomo 1, p. 150.

²⁴⁸ VILA DESPUJOL, Ignacio. “El P. Francisco de Estrada, de la Compañía de Jesús, un palentino notable y desconocido (1519?-1584)”, *Publicaciones de la Institución Tello Téllez de Meneses*, Nº 79, p. 75.

²⁴⁹ CABALLERO, Arturo. *Dueñas. Iglesia de Santa María*, p. 31.

²⁵⁰ Id.

²⁵¹ *Ibid.*, p. 33.

²⁵² BURGOS DE PABLO, Abilio., “Notas sobre Don Juan de Acuña tercer conde de Buendía”, *Publicaciones de la Institución Tello Téllez de Meneses*, Nº 64, p. 256.

²⁵³ CABALLERO, Arturo. *Op. Cit.*, p. 31.

Otros dos sepulcros que podemos encontrar son los de Lope Vázquez de Acuña, hijo de Pedro de Acuña, segundo señor de Dueñas, vencedor de la batalla de Quesada, donde arrebató trece banderas que luce la familia en el escudo²⁵⁴, fallecido en 1489²⁵⁵, y el de su esposa Inés Enríquez, fallecida en 1485²⁵⁶. Se encuentran en el lado de la Epístola, y ambos son muy semejantes en cuanto a estilo y ornamentación. Lope Vázquez fue el segundo señor de Dueñas, además de ser el vencedor en la batalla de Quesada.

Ambos sepulcros son lucillos de arcos de medio punto decorados con crestería gótica. En comparación con el sepulcro de su antecesor, son de un estilo más atrasado, pero se encuentran altamente ornamentadas al estilo gótico. Están elevados del suelo, y además de la decoración gótica, cuentan con un gran escudo en la parte superior, y otros cuatro en los frentes de sus sepulcros.

Hay un tercer sepulcro en esta iglesia²⁵⁷, situado a los pies del edificio en el lado del Evangelio, dentro de un hueco en la pared. Se trata de un sarcófago [Figura 39] anterior a los de los Acuña, con forma de caja y una tapa a doble vertiente. Un lado del sarcófago no resulta visible al estar contra la pared, por lo que se desconoce si contiene decoración, si bien el resto de la obra si la presenta. Comenzando por la tapa, encontramos cuatro escudos en cada vertiente con la heráldica familiar, probablemente.

En el lateral izquierdo de la caja encontramos, bajo arquillos lobulados, a un caballero montado sobre un caballo y sujetando una espada; otro caballero sobre caballo; dos figuras deterioradas y otras dos figuras conversando, pero erosionadas, por lo que no se reconoce si portan algo o llevan una ropa concreta. En el lateral derecho se repite el esquema de disposición, con relieves bajo arquillos lobulados, que muestran: cinco figuras, una de ellas central, con dos figuras a cada lado, de las cuales dos se encuentran arrodilladas y con las manos sobre la cabeza, por lo que pueden ser plañideras; en la segunda y última escena aparecen cinco figuras junto a una cama, dos arrodilladas y una de ellas portando la cruz.

Este programa iconográfico será, probablemente, la representación de los últimos momentos del difunto y las exequias.

Finalmente, a los pies del sarcófago, encontramos un escudo con la heráldica familiar.

²⁵⁴ CABALLERO, Arturo. *Op. Cit.*, p. 33.

²⁵⁵ Id.

²⁵⁶ <http://duenas.es/index.php/turismo/lugares-de-interes/monumentos/> (Consultado el 08/02/2017 a las 11:31).

²⁵⁷ Descripción personal al ver la obra *in situ*.

6.15. Husillos

Esta localidad que se encuentra a 11 km. de Palencia fue “uno de los focos más importantes de la vida religiosa y política de Castilla”²⁵⁸. En su momento albergó la famosa Abadía de Husillos, no conservada actualmente²⁵⁹. En su patrimonio destaca la colegiata de santa María y una talla de la Virgen realizada por la escuela de Limoges²⁶⁰.

La mencionada **iglesia de Santa María**, construida a principios del S. XIII²⁶¹, se trata de un edificio de transición entre el románico y el gótico, que ha sufrido varias reformas a lo largo de los siglos. Tiene en su interior una serie de sepulcros medievales²⁶² de cierto interés.

En el lado del Evangelio, encontramos un sepulcro con yacente [Figura 40] que se encuentra en bastante mal estado por motivo de la erosión. Reposo sobre dos cojines y sostiene un libro entre sus manos.

Hay dos sepulcros más en la misma nave, dentro de dos lucillos sepulcrales de arcos apuntados. De uno de ellos solo se conserva la caja, mientras que del segundo está el yacente [Figura 41], que muestra al **abad Pedro Ruiz de Villoldo**²⁶³, reposando sobre una almohada, vestido con ropas religiosas ricas y portando un libro en sus manos. La figura es de un mayor naturalismo, con ciertos rasgos que le individualizan. Aparece con los ojos cerrados y una expresión pacífica en el rostro.

Hay una inscripción en letras góticas la imagen del difunto. La obra está realizada en estilo gótico, del S. XIV.

El cuarto sepulcro de la iglesia está fechado en 1391, y pertenece al **abad de Husillos Pedro Fernández**²⁶⁴ [Figura 42]. Se encuentra dentro de un arcosolio apuntado, y la decoración de la obra se concentra en dos partes: el yacente del abad, que sostiene un libro en las manos y reposa la cabeza sobre dos almohadas, y el frente del sepulcro, que aunque se encuentra en mal estado puede apreciarse en el centro una forma de mandorla en la que muy probablemente iría un Cristo en Majestad. A la derecha hay una serie de arcos, en los que, siguiendo la iconografía típica de los sepulcros de la época, irían representados los apóstoles.

En la zona superior hay una cartela con una inscripción que contiene la fecha de su fallecimiento.

²⁵⁸ BLEYE JIMÉNEZ, Valentín. *Op. Cit.*, p. 220.

²⁵⁹ *Ibid.*, pp. 220-221.

²⁶⁰ ALCALDE CRESPO, Gonzalo. *Palencia...Op. Cit.*, Tomo 2, p. 170.

²⁶¹ VV.AA. *Inventario artístico de Palencia y su provincia*, Tomo 1, p. 183.

²⁶² Descripción de los sepulcros realizada personalmente.

²⁶³ VV.AA. *Inventario artístico de Palencia y su provincia*, Tomo 1, p. 183.

²⁶⁴ *Id.*

6.16. Itero de la Vega

Cercano al río Pisuerga, linda con la provincia de Burgos, alejado de Palencia a 42 km.²⁶⁵ Atraviesa el Camino de Santiago, siendo el primer pueblo palentino del peregrinaje. Destaca la **iglesia de San Pedro Apóstol**, de tres naves, fue realizada en la segunda mitad del S. XVI²⁶⁶, reformada en el interior un S. después²⁶⁷. En su interior hay varios retablos barrocos, un órgano rococó y un púlpito renacentista.

En la nave de la Epístola, medio oculto por un retablo, se encuentra un **lucillo sepulcral** de finales del S. XV²⁶⁸ con yacente, caja y una base de tres perros [Figura 43]. El yacente muestra a un hombre vestido con ropajes religiosos, que apoya la cabeza sobre un cojín y reposa los pies sobre un perro tendido que mira a su amo. Parte de la cabeza se encuentra erosionada, por lo que no es posible saber si el difunto tenía los ojos abiertos o cerrados, o contaba con algún rasgo característico. Bajo el yacente hay un relieve en letras góticas, bajo lo cual se encuentra el frente de la sepultura, dividida en tres partes enmarcadas por “tracerías gótico-flamígeras”²⁶⁹. El relieve central presenta la escena de la Anunciación²⁷⁰ con el ángel Gabriel en la izquierda portando una filacteria, María en la derecha, en posición orante y girándose sorprendida y un jarrón con flores en el centro. En los laterales se puede ver ángeles tenantes, demasiados erosionados como para identificar la heráldica.

6.17. Palencia

Se sitúa al sur de la provincia a orillas del Carrión que para Valentín Bleye se trata de una ciudad con “una sola calle larguísima y asfaltada”²⁷¹. Ciudad vaccea²⁷², fue conquistada en época visigoda²⁷³, tras lo cual entró en una decadencia de la cual no se recupera hasta la Reconquista²⁷⁴, cuando la ciudad vuelve a alzarse y cobrar fuerza e importancia. Al contrario que en otras localidades, en Palencia primaron siempre las figuras religiosas, que gobernaban la ciudad²⁷⁵, algo que puede verse aún hoy en día.

Nos interesa en primer lugar su **catedral**, cuyos orígenes se remontan a la época visigoda, algo que atestigua la cripta de San Antolín²⁷⁶, santo abogado del templo. La historia de la catedral, compleja, continúa tras la recuperación de la ciudad a manos de los árabes, cuando se decide edificar un nuevo edificio románico sobre la cripta visigoda. De esta catedral románica apenas

²⁶⁵ AYO. DE ITERO DE LA VEGA, *Capítulo arqueológico (catálogo y normativa) del “Plan especial de protección del Camino de Santiago en Itero de la Vega (Palencia)”*, p. 12.

²⁶⁶ VV.AA., *Inventario artístico de Palencia y su provincia*, Tomo 1, p. 185.

²⁶⁷ AYO. DE ITERO DE LA VEGA, *Capítulo arqueológico...Op. Cit.*, p. 145.

²⁶⁸ Id.

²⁶⁹ Id.

²⁷⁰ Id.

²⁷¹ BLEYE JIMÉNEZ, Valentín. *Op. Cit.*, p. 23.

²⁷² *Ibid.*, p. 13.

²⁷³ *Ibid.*, p. 15.

²⁷⁴ *Ibid.*, p. 17.

²⁷⁵ *Ibid.*, p. 18.

²⁷⁶ VV.AA., *Inventario artístico de Palencia y su provincia*, Tomo 1, p. 12.

queda nada, pues fue edificada una catedral gótica, cuya construcción comenzó en 1321²⁷⁷, y que, tras varias fases, terminó en 1516²⁷⁸. Con elementos renacentistas, la catedral sigue aumentando su riqueza con obras barrocas y neoclásicas. En su interior encontramos una serie de sepulcros repartidos a lo largo de varias capillas y las paredes de las naves.

Empezando por la **capilla de San Isidro o San Miguel**, podemos ver un lucillo sepulcral del S. XV²⁷⁹ en la parte izquierda, donde se puede apreciar un yacente, quizás Sancho Díaz de Mata²⁸⁰ [Figura 44], que reposa sobre tres cojines y viste de túnica, realizado en un material distinto a la caja. A lo largo del borde de la tapa hay cuatro escudos sin decoración, algo que se repite en el único frente visible de la caja, con otros cuatro escudos bajo arcos lobulados. A la caja la sostiene una base formada por tres leones.

En la **Capilla de Nuestra Señora la Blanca** se encuentran los dos **lucillos sepulcrales de Alfonso Rodríguez Girón y Pedro Fernández de Piña**, fechables en el S. XIV, que lamentablemente no pueden ser vistos en su totalidad al tener enfrente unos confesionarios de madera [Anexo].

En las paredes exteriores del presbiterio de la nave del Evangelio se encuentran dos sepulcros. El primero que vamos a estudiar es el **sepulcro del Abad de Husillos** [Figura 45], de hacia finales del S. XV²⁸¹.

El sepulcro, de estilo gótico flamígero, se encuentra dentro de un arcosolio de arco de medio punto rebajado dentro de otro conopial. Encima una inscripción con forma de pergamino sostenida por un ángel, copiada por Quadrado²⁸², que reza:

“FRANCISCUS NUÑEZ DOCTOR JURIS UTRISQUE, ABBAS DE HUSILLOS, HIC UNUS CANONICORUM, CONSILIARIUS AUTEM REGUM QUAM REVERENDUS CLAUDITUR HOC TUMULO, SED VITA GAUDET UTRAQUE OBIIT NON. MARTII, ANNO DOMINI MDI”²⁸³

El abad aparece representado en posición yacente, un tanto esquemático y de bordes duros en comparación con el resto de decoración del sepulcro.

El frontal del sepulcro está decorado con diversos doseles, bajo los cuales se encuentran la Virgen María, San Andrés y San Juan²⁸⁴. Yarza Luaces relaciona este sepulcro con Alejo de Vahía²⁸⁵.

El segundo y último sepulcro que se encuentra en esta zona es el del **Deán Rodrigo Enríquez** [Figura 46], hijo de los Almirantes de Castilla, fechado en el S. XV²⁸⁶. Se encuentra dentro de un lucillo de arco ojival.

²⁷⁷ BLEYE JIMÉNEZ, Valentín. *Op. Cit.*, p. 44.

²⁷⁸ *Ibid.*, p. 45.

²⁷⁹ VV.AA. *Inventario artístico de Palencia y su provincia*, Tomo 1, p. 16.

²⁸⁰ *Id.*

²⁸¹ *Ibid.*, p. 18.

²⁸² SAN MARTÍN PAYO, Jesús. “Inscripciones en la Catedral de Palencia”, *Publicaciones de la Institución Tello Téllez de Meneses*, 39, p. 78.

²⁸³ *Id.*

²⁸⁴ *Id.*

²⁸⁵ ALONSO RAMÍREZ, Paula M. y PALACIOS CASADEMUNT, Ángeles. *Op. Cit.*, p. 198.

²⁸⁶ VV.AA., *Inventario artístico de Palencia y su provincia*, Tomo 1, p. 19.

El yacente del deán se encuentra representado como religioso, reposando la cabeza sobre dos almohadones. A sus pies hay presencia de doncel y lebre²⁸⁷.

Bajo el yacente hay una inscripción que reza:

“AQUÍ DESCANSA EL SEÑOR DON RODRIGO ENRÍQUEZ DECANO DE ESTA IGLESIA, HIJO DEL ALMIRANTE DE CASTILLA. MURIÓ EL DÍA DOS DE FEBRERO DEL AÑO DEL SEÑOR DE MIL CUATROCIENTOS SESENTA Y CINCO.”²⁸⁸

Bajo la inscripción se encuentra frontal del sepulcro que está decorado con las esculturas de seis apóstoles, a los cuales preside Cristo. Cada uno lleva una inscripción nominativa que ayuda a identificarles, siendo estos Santiago, Andrés, Pedro, Jesús, Pablo, Bartolomé y Felipe.

En la derecha del sepulcro hay un ángel que lleva una cartela con la inscripción del autor del sepulcro, “PORTILLO ME FECIT”.

En la pared exterior del presbiterio, pero en la nave de la Epístola encontramos el **sepulcro de Diego de Guevara** [Figura 47], del S. XV²⁸⁹.

Don Diego de Guevara fue el arcediano de Campos²⁹⁰. Su sepulcro se encuentra más cercano al ábside. La obra es gótica, aunque construida posteriormente a 1509. Se encuentra dentro de un arcosolio que consta de un arco lobulado dentro de un arco conopial y cuenta con estatua yacente, vestido como religioso y con bonete, y que apoya la cabeza sobre dos almohadones. Sostiene en sus manos un libro.

El frontal del sepulcro se encuentra decorado con dos escudos y tracería gótica, así como elementos vegetales. El sepulcro cuenta con una inscripción repartida a lo largo del friso, y dice:

“EN ESTA SEPULTURA ESTA DON DIEGO DE GUEVARA ARDE^{NO} CANPOS QUE GLORIA AIA FALLECIO DIA DE SANT ANTONIO ANO D IU D IX”²⁹¹

Tiene decoración de escudos, pináculos y florón decorando el arco conopial.

El último sepulcro que se encuentra situado fuera de las capillas es el de **Doña Inés de Osorio** [Figura 48], de finales del S. XV.

Doña Inés de Osorio fue bienhechora de la catedral de Palencia que dejó todos sus bienes a su muerte, gracias a los cuales se pudieron realizar las obras del crucero. El sepulcro, realizado en madera, se encuentra rodeado por rejería gótica, y cuenta con la imagen yacente de la difunta, con la cabeza sobre un almohadón, que sostiene un libro entre sus manos. A sus pies aparece una criada reclinada, que luce una coleta.

²⁸⁷ REVILLA VIELVA, Ramón. *Manifestaciones artísticas en la Catedral de Palencia*, p. 34.

²⁸⁸ ALONSO RAMÍREZ, Paula M. y PALACIOS CASADEMUNT, Ángeles. *Op. Cit.*, p. 182.

²⁸⁹ Véase nota 286.

²⁹⁰ REVILLA VIELVA, Ramón. *Op. Cit.*, p. 36.

²⁹¹ ALONSO RAMÍREZ, Paula M. y PALACIOS CASADEMUNT, Ángeles. *Op. Cit.*, p. 202.

A los costados del sepulcro nos encontramos con roeles y lobos. El epitafio se encuentra tallado a lo largo del sepulcro, y reza:

“AQUÍ YAZE LA MAGNIFICA SEÑORA INES OSORIO QUE DIOS AYA FALLESCIO A XX DE JUNIO AÑOS DE MILL CCCC . XC . II AÑOS DEXO TODO LO SUYO A ESTA IGLESIA E FIZO ESTE RETABLO E LAS CAPAS BLANCAS -PORTILLO-”²⁹²

De este modo sabemos que este sepulcro fue realizado por el maestro Portillo, siendo el segundo sepulcro realizado por él junto con el del Deán Enríquez.

Situado en la Capilla del Sagrario se encuentra el **sepulcro de Doña Urraca con pinturas del S. XIII**²⁹³ y descubierto en 1532 gracias al arcediano del Alcor cuando se removieron las gradas de la capilla del Sacramento²⁹⁴, la que fue principal de la catedral hasta 1515. Actualmente se encuentra en una zona alta de la capilla del Sagrario y contiene el cuerpo de la reina de Navarra Doña Urraca, mujer del rey García Ramírez e hija de Alfonso VII. Fue abierto en diversas ocasiones para comprobar el estado de la momia de la reina, siendo una de esas veces el 11 de Diciembre de 1896 por parte de la Comisión provincial de Monumentos históricos y artísticos, que realizaron un acta sobre el suceso²⁹⁵, además de dejar una descripción de la caja exterior que contenía a la momia de la reina ante la imposibilidad de hacer una foto²⁹⁶.

La caja exterior antes mencionada, y siguiendo la descripción realizada por la Comisión tiene en el frente dos escudos pintados, ambos iguales, sostenidos por ángeles y cubiertos por una corona. Hay una inscripción que reza:

“HIC REQUIESCIT DONNA URRACA REGINA NAVARREE UXOR DOMINI GARCIAE RAMIRI REGIS NAVARREE QUCE FUT FILIA SERENISSIMI DOMINI ALFONSI IMPERATORIS HISPANIAE QUI ALMERIAM OBTINUIT. QUCE OBIIT XII OCTOBRIS ANNO DOMINI MCLXXXIX”²⁹⁷

Dentro de la sacristía de esta Catedral se encuentran dos sepulcros, que se describirán a continuación.

Por un lado tenemos el **arcosolio de Juan Sánchez de Orihuela** [Figura 49], del S. XV²⁹⁸. Se encuentra dentro de un arco de crestería gótica y cuenta con un yacente recostado sobre dos almohadas, que viste ropas religiosas ricamente ornamentadas, sostiene un libro en sus manos, y a sus pies se encuentra un sirviente de rodillas sujetando otro libro.

Juan Sánchez de Orihuela fue el capellán del monarca, así como arcediano del Alcor²⁹⁹.

Hay una inscripción entre el arco y la escultura del difunto que reza:

²⁹² ALONSO RAMÍREZ, Paula M. y PALACIOS CASADEMUNT, Ángeles. *Op. Cit.*, p. 186.

²⁹³ Véase nota 286.

²⁹⁴ FITA, Fidel, “El sepulcro de la reina doña Doña Urraca en la catedral de Palencia”, *Boletín de la Real Academia de la Historia*, Tomo 30, p. 383.

²⁹⁵ *Ibid.*, p. 379.

²⁹⁶ *Ibid.*, pp. 382-383.

²⁹⁷ *Ibid.*, p. 383.

²⁹⁸ VV.AA., *Inventario artístico de Palencia y su provincia*, Tomo 1, p. 20.

²⁹⁹ ALONSO RAMÍREZ, Paula M. y PALACIOS CASADEMUNT, Ángeles. *Op. Cit.*, p. 184.

“AQUÍ YACE EL SEÑOR DON JUAN SÁNCHEZ DE ORIHUELA, CAPELLÁN DEL SEÑOR LUAN REY DE CASTILLA, ABAD DE SAN MIGUEL, DEÁN DE TOLEDO, ARCEDIANO DEL ALCOR EN LA IGLESIA DE PALENCIA. MURIÓ EL AÑO DEL SEÑOR DE 1478, 18 DEL MES DE SEPTIEMBRE CUYA ALMA DESCANSE EN PAZ.”³⁰⁰

Por otro lado tenemos el arcosolio del **yacente de Lope de Tamayo** [Figura 50], también del S. XV³⁰¹. Se encuentra situado en el muro frente a la puerta, junto con el sepulcro de Juan Sánchez de Orihuela, con el cual guarda semejanzas, no solo por encontrarse dentro de un arco con crestería gótica -aunque en este caso se trata de un arco angrelado-.

Lope de Tamayo, reposando sobre dos almohadas, aparece representado como religioso, la casulla está en muy mal estado, pero en su decoración aún se puede percibir santos bajo arcos³⁰². A sus pies se encuentra un sirviente arrodillado sujetando un libro.

El sepulcro contiene un epitafio en forma de cartela entre el arco superior y el yacente, sujetado por dos ángeles y sobre el cual hay un tímpano con la representación en relieve de la Piedad. La inscripción de la cartela reza:

“AQUÍ YACE EL HONRADO E DISCRETO VARON DON LOPE DE TAMAYO MAESTRE ESCUELA EN ESTA SANTA IGLESIA, QUE DIOS AYA, FALLESCIO A XVIII DE OCTUBRE AÑO DE MILL E CCCC E XCVI AÑOS”³⁰³

La obra fue atribuida al taller de Alonso de Portillo por Julia Ara³⁰⁴.

Ya en el claustro, junto a la taquilla y la puerta de la Catedral, encontramos un sepulcro con yacente [Figura 51] del S. XIV³⁰⁵, realizado en piedra. El difunto reposa sobre dos cojines, carece de gorro, por lo que se ve su pelo ondulado. Viste ropas religiosas y porta un libro en sus manos. Se desconoce quién es el personaje que aquí yace.

El siguiente edificio religioso de interés para nosotros es la **iglesia de San Francisco**, que comenzó como convento franciscano en el S. XIII³⁰⁶, fue Sede de las Cortes Generales en el S. XIV y usada como residencia de varios reyes³⁰⁷. Se produjeron dos incendios, uno en 1580 y otro en 1659 que destruyeron el Archivo y la Biblioteca, obligando a reconstruir edificaciones del convento. En el S. XIX fue objetivo de las tropas napoleónicas y, finalmente, a causa de la Desamortización de Mendizábal, los franciscanos abandonaron el conjunto religioso, que fue deteriorándose hasta que el Obispado de Palencia cedió lo que se conservaba -la iglesia y parte de un claustro- a los jesuitas. El edificio, de una nave, alberga en su interior el **sepulcro de Tello** [Figura 52], del S. XIV.

³⁰⁰ ALONSO RAMÍREZ, Paula M. y PALACIOS CASADEMUNT, Ángeles. *Op. Cit.*, p. 183.

³⁰¹ Véase nota 298.

³⁰² ARA GIL, Clementina Julia. “El taller palentino del entallador Alonso de Portillo (1460-1506)”, *BSAA*, 53, p. 234.

³⁰³ *Ibid.*, p. 235.

³⁰⁴ ALONSO RAMÍREZ, Paula M. y PALACIOS CASADEMUNT, Ángeles. *Op. Cit.*, p. 188.

³⁰⁵ Véase nota 298.

³⁰⁶ BLEYE JIMÉNEZ, Valentín., *Op. Cit.*, p. 101.

³⁰⁷ ALCALDE CRESPO, Gonzalo. *Palencia....Op. Cit.*, Tomo 3, p. 59.

Fue encontrado en 1978³⁰⁸, cuando se realizaron unas reformas en la capilla mayor del templo y se descubrió un muro falso en el lado del Evangelio. Allí había un nicho en forma de arcosolio con un sepulcro de madera³⁰⁹. El sepulcro no se encuentra en su lugar original, sino que fue movido a una dependencia que da al claustro.

El personaje enterrado es, como se mencionó anteriormente, Tello, conde de Vizcaya y de Castañeda, Señor de Aguilar y el hijo del rey Alfonso de Castilla, así como del que fue el rey Enrique. Fue enterrado en la capilla mayor por deseo propio, del que dejó constancia en su testamento, así como de realizar un sepulcro de plata³¹⁰ -que no llegó a realizarse-. El sepulcro permaneció hasta 1510 en su emplazamiento original, cuando el obispo de Salamanca, Juan de Castilla, se enterró en la capilla Mayor, y el arcosolio fue abierto³¹¹.

El sepulcro está realizado en madera policromada y en él la figura del yacente aparece recostado sobre dos almohadas -donde aparecen representados los escudos de la familia Trastámara-, con los ojos cerrados, vestido como un franciscano, sujeta una espada en sus manos y lleva los pies desnudos.

En la zona de la cabecera hay un relieve de un Calvario con dos soldados y los laterales del sepulcro tienen representado un apostolado bajo arquerías góticas, en gran parte ya perdidos debido a la mala conservación.

El sepulcro consta de un epitafio de madera que se distribuye a lo largo de la tapa del sepulcro, y cuenta con escudos intercalados. La pérdida de policromía ha hecho que se haya perdido parte del texto. De lo que se conserva puede leerse:

“[A]QUI YA[CE...] / [...] VIÇAYA [...] / [...]ON ALFONSO DE CASTILLA E FINO TRS DIAS OCTUBRE [...]”³¹²

6.18. Palenzuela

Antiguamente “cabeza del Cerrato, morada de reyes, lugar de cortes”³¹³, con un pasado histórico del cual aún quedan huellas, esta localidad se encuentra a 40 km. de Palencia, y conserva restos del castillo y la muralla que hubo antaño, además de un barrio judío³¹⁴ y varias iglesias, entre ellas la de **San Juan Bautista**, que conserva varias sepulturas medievales.

Este templo tardogótico de tres naves y tres ábsides fue construido entre los S. XIV y XVII³¹⁵ sobre un anterior templo románico, y que finalizó su construcción gracias a Fray Alonso de Palenzuela³¹⁶.

³⁰⁸ ALONSO RAMÍREZ, Paula M. y PALACIOS CASADEMUNT, Ángeles. *Op. Cit.*, p. 210.

³⁰⁹ Id.

³¹⁰ Id.

³¹¹ Id.

³¹² Id.

³¹³ BREYER JIMÉNEZ, Valentín. *Op. Cit.*, p. 246.

³¹⁴ Id.

³¹⁵ ALCALDE CRESPO, Gonzalo. *Palencia...Op. Cit.*, Tomo 2, p. 154.

³¹⁶ DE CASTRO, Lázaro. “Palenzuela en la Historia y en el Arte”, *Publicaciones de la Institución Tello Téllez de Meneses*, Nº39, p. 116.

En el S. XVI tuvo que ser reconstruido debido a unos derrumbes en las bóvedas³¹⁷. En su interior puede encontrarse una gran variedad de obras, entre las que destacan los retablos y varios sepulcros medievales que estudiaremos a continuación.

Comenzando por la nave del Evangelio, encontramos dos lucillos de arcos de medio punto decorados con crestería gótica y pináculos a los lados. Uno de estos lucillos alberga una tapa de doble vertiente con cuatro escudos iguales en una de las vertientes [Figura 53].

Seguimos con otros dos lucillos sepulcrales [Figura 54] de arco de medio punto³¹⁸ con “nacela decorada, hojas de cardo y florón en el remate, tal como se hacía al iniciar el 1500, también tuvieron cairel, hoy roto y desaparecido aunque puede verse aún, en uno de ellos, el inicio de éste”³¹⁹, que se encuentran próximos al retablo de Santa Eulalia. Son ambos de finales del S. XV³²⁰, de un estilo gótico tardío y pertenecen a **Hernando Alonso de Herrera**, padre del obispo Fray Alonso de Palenzuela, y a un **sobrino de Fray Alonso**. En ellos aparece el escudo de dicho obispo que consta de “una cruz orlada por el cordón franciscano”³²¹, en vez del de la familia Herrera³²².

Las obras son muy semejantes entre sí. Cada uno cuenta con una figura yacente, ambas masculinas, una de ellas lleva bonete, y reposa la testa sobre dos almohadones, además de llevar las manos juntas³²³, correspondiendo a la figura del sobrino de Fray Alonso, a cuyos pies podemos ver un perro tendido. La otra figura es un presbítero, vestido con “ropa talar, alba y casulla”³²⁴, además de portar un Evangelio en las manos³²⁵, siendo este yacente Hernando Alonso de Herrera, que cuenta con un sirviente que porta un libro cerrado a sus pies. Bajo sus figuras se encuentra el frente de los sepulcros, dividido en tres partes gracias a unos arquillos, entre los cuales hay apóstoles pareados³²⁶, exceptuando en la parte central donde aparecen dos ángeles portando el ya nombrado escudo. Comenzando con el frente de Hernando Alonso, los apóstoles son, de izquierda a derecha: dos apóstoles no identificados, Santiago el Mayor, que aparece representado como peregrino y portando la cruz homónima y Santiago el Menor que porta el bastón de rama nudosa con la cual fue rematado tras el martirio. En el frente del sobrino del obispo tenemos a San Bartolomé, que muestra su piel de una pieza, colgada del brazo; San Simón con el remo; San Mateo que porta la alabarda, y otro apóstol con lo que parece ser un libro en la mano, sin más elementos identificativos.

³¹⁷ DE CASTRO, Lázaro. *Op. Cit.*, p. 118.

³¹⁸ Aunque Valentín Davila Jalon en su libro *Palenzuela. El templo de San Juan Bautista*, p. 13, lo identifica como un arco conopial.

³¹⁹ RAMOS DE CASTRO, Guadalupe. *Palenzuela. Iglesia de San Juan*, Palencia, 1991, p. 25.

³²⁰ VV.AA., *Inventario artístico de Palencia y su provincia*, Tomo 1, p. 208.

³²¹ RAMOS DE CASTRO, Guadalupe. *Op. Cit.*, p. 25.

³²² DE CASTRO, Lázaro. *Op. Cit.*, p. 121.

³²³ RAMOS DE CASTRO, Guadalupe. *Op. Cit.*, p. 25.

³²⁴ Id.

³²⁵ Id.

³²⁶ Id.

6.19. Renedo de la Vega

A 55 km. de Palencia se encuentra el pueblo de Renedo de la Vega, que poco tiene que ofrecer artísticamente hoy en día, aunque en su momento contó con el monasterio cisterciense de Santa María de la Vega, hoy en ruinas de las cuales “han escrito Lampérez y Romea con brevedad excesiva, dado su interés arqueológico y la rapidez de la desaparición a la que el abandono las condena”³²⁷. Fundado en 1215³²⁸ por Rodrigo Rodríguez y su esposa Inés Pérez, fue ampliándose su patrimonio gracias a donaciones de nobles, entre ellas la de la familia de los fundadores³²⁹, que también se mandaron enterrar en el edificio³³⁰. Como muchos monasterios sufrió la desamortización eclesiástica, pero su declive vino dado por los motines anticlericales y las revoluciones de 1835³³¹, momento en el que los monjes huyeron y la propiedad pasó a manos privadas.

El sarcófago originalmente se encontraba en el monasterio “a la entrada de la capilla mayor, levantado como a una vara del suelo”³³², y pertenece al fundador del monasterio, **Rodrigo Rodríguez**, aunque se suele hacer referencia a la obra como el sarcófago de Santa María la Vega. Torres Balbás localizó aquí también el sepulcro de la esposa del fundador, pero hoy en día se sabe que se encontraba en el monasterio de Perales³³³. La sepultura de Rodrigo Rodríguez se situaba originalmente en la capilla mayor del monasterio³³⁴, aunque actualmente ha sido trasladado al Museo Arqueológico de Palencia, dada la privatización del monasterio. Se sabe que el difunto llevaba un halcón en las manos³³⁵. Se conserva la caja, donde aparecen representadas las exequias.

6.20. San Andrés de Arroyo

En el municipio de Santibañez de Ecla se encuentra la pedanía de San Andrés de Arroyo, de escasos habitantes. La localidad es conocida principalmente por su monasterio cisterciense, fundado en 1185³³⁶, fue monasterio de la Infanta de Castilla Doña Mencía³³⁷. El monasterio gozó de privilegio real durante años, y su influencia en la zona fue extensa³³⁸. Respecto al conjunto monástico, es de un marcado estilo románico y destaca de él, sin lugar a dudas, su magnífico claustro³³⁹.

³²⁷ YÁÑEZ NEIRA, María Damián. “El Monasterio Cisterciense de Santa María de la Vega”, *Publicaciones de la Institución Tello Téllez de Meneses*, Nº. 57, 1987, p. 69.

³²⁸ *Ibid.*, p. 70.

³²⁹ *Ibid.*, pp. 72-73.

³³⁰ *Ibid.*, p. 78.

³³¹ *Id.*

³³² *Ibid.*, p. 69.

³³³ *Id.*

³³⁴ *Id.*

³³⁵ VV. AA., *Enciclopedia del Románico en Castilla y León: Palencia*, p. 947.

³³⁶ BLEYER JIMÉNEZ, Valentín. *Op. Cit.*, p. 163.

³³⁷ *Id.*

³³⁸ *Id.*

³³⁹ *Id.*

En la sala capitular del monasterio se encuentran dos sepulturas de abadesas³⁴⁰, la de Doña Mencía y Doña María, “sarcófagos tallados sobre leones de piedra”³⁴¹. Se componen de caja con tapa de doble vertiente, y una base de leones [Figura 55].

El sepulcro de Doña Mencía está ornamentado en todos sus frentes. La tapa muestra seis escudos en cada vertiente, al igual que los laterales de la caja, con la heráldica de la familia Lara. En la cabecera presenta un relieve de la Crucifixión de Cristo en el centro -con dos ángeles turiferarios a los lados-, un entierro con tres figuras a la derecha -quizás el entierro de Cristo-, y una Epifanía a la izquierda.

La sepultura de Doña María está decorada únicamente en la tapa, con un báculo en la parte central.

6.21. Santoyo

Situada en Tierra de Campos, a 33 km. de Palencia, esta localidad fue poblada en el S. X por el Conde Fernán³⁴². En ella destaca su magnífica iglesia de San Juan Bautista y unos restos de muralla del medievo.

La iglesia, conocida comúnmente como la *Noble Villana*, es un complejo de varios estilos que comprenden del románico al renacentista³⁴³, con planta de tres naves y un ábside, una torre almenada del XIII y bóvedas góticas del XVI, destacando el retablo mayor, el coro y la portada, trazada por Diego de Siloe³⁴⁴.

El arcosolio que encontramos en esta iglesia corresponde a **Andrés Pérez** [Figura 56], bienhechor de la parroquia y fallecido en 1511³⁴⁵, realizado en un estilo gótico flamígero³⁴⁶ y situado en la nave del Evangelio, pegado al altar. Se encuentra dentro de arco de medio punto, con pináculos a los laterales. La obra cuenta con un yacente vestido con ropas religiosas ornamentadas con un relieve de San Andrés sujetando su cruz aspada, que reposa la cabeza sobre dos almohadas, y porta un libro en sus manos. A sus pies pueden encontrarse los restos de un sirviente echado, sujetando un libro. El frente del sepulcro está decorado con un único relieve representando la Anunciación³⁴⁷ [Figura 57], que se encuentra partido por la verja metálica del altar.

Sobre él hay una placa con inscripción sostenida por dos ángeles³⁴⁸ que reza:

³⁴⁰ El *Inventario artístico de Palencia y su provincia* no recoge estas obras.

³⁴¹ VILLAR PAGOLA, Enrique y GONZÁLEZ, Francisco J., *Descripción y análisis arquitectónico de la abadía cisterciense de San Andrés de Arroyo (Palencia)*, p. 10.

³⁴² BLEYER JIMÉNEZ, Valentín. *Op. Cit.*, p. 235.

³⁴³ ALCALDE CRESPO, Gonzalo. *Palencia...Op. Cit.*, Tomo 2, p.95.

³⁴⁴ Id.

³⁴⁵ ZALAMA, Miguel Ángel. *Santoyo. Iglesia de San Juan Bautista*, Palencia, p. 24.

³⁴⁶ MEDIÁVILLA, Andrés y, “Santoyo: Historia y arte”, *Publicaciones de la Institución Tello Téllez de Meneses*, Nº. 42, p. 158.

³⁴⁷ ZALAMA, Miguel Ángel. *Op. Cit.*, Palencia, p. 24.

³⁴⁸ Id.

“AQUÍ REPOSA EL CUERPO DE ANDRES PEREZ BENEFICIADO QUE FUE EN ESTA IGLESIA EL QUEL DICHO AQUÍ ¿? MEMORIA DE TRES MISAS CADA SEMANA LA UNA CANTADA Y UN HOSPITAL JUNTO CON SU CASA DOTOLO TODO DE SUS BIENES...”³⁴⁹

6.22. Villalcázar de Sirga

Cercano a Carrión de los Condes y pueblo del camino jacobeo, lo que le aseguró gran importancia ya desde el Medievo³⁵⁰. Destaca su iglesia de Santa María la Blanca, un templo de transición entre el románico y el gótico que comenzó su construcción en la segunda mitad del S. XII³⁵¹, finalizando la construcción en el S. XIII. La planta del edificio tiene forma de cruz archiepiscopal, con tres naves, un doble crucero, cinco ábsides y una torre. En su interior podemos encontrar varios retablos de interés, así como pinturas murales y, por supuesto, el conjunto de sepulcros medievales reales.

El conjunto de sepulcros de Villasirga son uno de los más ricos del momento, al tratarse de sarcófagos exentos ricamente ornamentados y policromados. Estudiados en diversas ocasiones, actualmente se encuentran en la capilla de Santiago [Figura 58].

Comenzamos con el **sepulcro del Infante Felipe, que** puede fecharse en la primera mitad del S. XIII, y está realizado por Antón Pérez de Carrión³⁵². El sepulcro [Figura 59] es más grande que el de su esposa -del que se hablará luego-, de casi 270 cm de largo.³⁵³

El yacente muestra la figura del infante vestido con arreos militares, la espada en alto sujeta por la mano derecha, un halcón en la izquierda³⁵⁴; lleva las piernas cruzadas y a sus pies se encuentran un perro y dos conejos, la caza³⁵⁵. La imagen del difunto queda rodeado por un templete –de estilo gótico con influencias mudéjares- con dos columnas y un arco con dosel. Tres almohadones se encuentran bajo la cabeza, que lleva un bonete. El Infante lleva bata azul, una túnica granate con castillos y águilas, y un manto rojo con cenefas con sus emblemas heráldicos, sujeto al pecho gracias a una serie de cordones y trabillas.

El sepulcro cuenta con una inscripción en la cabecera, que traducido al castellano reza:

*“El año 1312, de la era cristiana, en las calendas del mes de Diciembre, vigilia de San Saturnino, murió el Infante Felipe, varón nobilísimo, hijo del Rey D. Fernando, cuya sepultura es hispánica, cuya alma, descansa en paz. Amén. El hijo pues yace aquí, en la Iglesia de Santa María de Villasirga, cuya alma sea encomendada al Dios omnipotente y a todos los santos. Digan todos un Padrenuestro, etc. Ave María, etc.”*³⁵⁶

³⁴⁹ Transcripción propia.

³⁵⁰ BLEYER JIMÉNEZ, Valentín. *Op. Cit.*, p. 139.

³⁵¹ ANTOLÍN FERNÁNDEZ, José E., “Villasirga”, *Estudio sobre Villasirga*, p. 195

³⁵² FRANCO MATA, M^a Ángela, *Catálogo de escultura gótica*, MAN, p. 96.

³⁵³ RUBIO SALÁN, Antonio. *Breve noticia de Villalcázar de Sirga y de su Templo.*, p. 35.

³⁵⁴ ANDRÉS ORDAX, Salvador. *Vallalcázar de Sirga. Iglesia de Santa María*, p. 41.

³⁵⁵ RUBIO SALÁN, Antonio. *Op. Cit.*, p. 35.

³⁵⁶ Id.

La tapa va decorada con los blasones de la casa de Suavia, castillos y la cruz de los templarios³⁵⁷. Al contrario que el sepulcro de su esposa, el sepulcro del infante va decorado en la zona de la cabeza y los pies. En la zona de la cabecera aparece representada la última escena de la vida del infante, mientras que a los pies aparece representado el caballo del Infante, que lleva la silla invertida en señal de duelo, con trompeteros y pajes frente al caballo, dirigiéndose al sepelio.

Iconográficamente están representadas las exequias, separadas por arquillos lobulados con torres almenadas desde las cuales se asoman personas que contemplan lo que ocurre. Las escenas representadas son³⁵⁸:

- Los últimos momentos del Infante, tendido en la cama. Le acompañan su esposa, dos religiosos, un magnate, una dama y otras dos figuras. (En la cabecera)
- Ocho plañideras con túnicas y ropones.
- La esposa viuda a caballo, con ropas de luto acompañada de dos damas vestidas con hábitos monacales.
- Tres caballeros, que preceden a la esposa viuda.
- Aparece el sepulcro del Infante llevado por tres escuderos que llevan capas y túnicas, y tras los cuales hay otros tres escuderos.
- Tres escuderos a caballo vestidos de blanco, portando escudos al revés en señal de duelo. También aparecen dos pajes con túnicas.
- El caballo del Infante acompañado de dos heraldos, dos trompeteros y un portaestandarte. El caballo lleva el escudo del Infante al revés, además de la silla, y lleva dos mantas -una verde y otra azul. Tras el caballo, sobre una gualdrapa, aparecen águilas y castillos, los emblemas del escudo del difunto. (En los pies)
- Un heraldo lleva el pendón del Infante.
- Doña Inés acompañada de sus damas de honor y plañideras.
- Religiosos franciscanos, cistercienses, agustinos y benedictinos.
- Los responsos finales ante el sepulcro. Rodean el sepulcro religiosos diversos, entre ellos el oficiante que lleva una capa pluvial. El sepulcro va a ser cerrada por dos figuras.

El sepulcro está elevado por una serie de leones y bichas.

El **sepulcro de Doña Inés Téllez Girón** está fechado, al igual que el de su esposo, en la primera mitad del S. XIII, realizado a su vez por Antón Pérez de Carrión. Fue la segunda esposa del infante. Confundida durante cierto tiempo con Doña Leonor Ruiz de Castro³⁵⁹, que fue la tercera esposa el infante.

El sepulcro [Figura 60] consta de una sola caja con su tapa, de unos 250cm de largo³⁶⁰. Tanto el sepulcro en sí como la tapa carecen de decoración en la cabecera y en el pie. En la tapa se

³⁵⁷ ANTOLÍN FERNÁNDEZ, José E., "Villasirga", *Op. Cit.*, p. 201.

³⁵⁸ ANDRÉS ORDAX, Salvador. *Villalcázar...Op. Cit.*, pp. 201-202.

³⁵⁹ Salvador Andrés Ordax la identifica como Doña Leonor en su libro *Villacázar...Op. Cit.*, p. 38. Esta identificación también la realizan otros historiadores, como José E. Antolín Fernández o Antonio Rubio Salán.

³⁶⁰ RUBIO SALÁN, Antonio, *Op. Cit.*, p. 34.

encuentra la figura yacente de Doña Inés, que va ataviada en una túnica larga, con “un pimiento” en la mano izquierda³⁶¹. Lleva un bonete sujeto por un barbuquejo³⁶² y una cinta rizada que cubre los labios. Reposa sobre tres almohadones. Hay dos largas cintas en los costados de la tapa que llevan los blasones del infante y de la familia Girón, así como enmarcando los laterales del sepulcro³⁶³.

En los laterales del sepulcro lleva en relieve las exequias que se realizaban en la época³⁶⁴.

El sepulcro reposa sobre figuras de leones y águilas, al igual que su esposo³⁶⁵.

Ambos sepulcros -tanto el del Infante como el de su esposa- fueron abiertos en diferentes ocasiones por los investigadores, que dejaron tarjetas de visita³⁶⁶, y se acabó por colocar una cerradura en el sepulcro por mandato del obispo de Palencia Andrés de Bustamante³⁶⁷. Inicialmente los sepulcros se encontraban en el coro del templo³⁶⁸, pero fueron movidos a la capilla de Santiago por deseo de la Comisión de Monumentos de Palencia en 1926³⁶⁹.

El último sarcófago que encontramos en esta capilla es el del **caballero del Temple** [Figura 61]. Fechado hacia el segundo cuarto del S. XIV. Lleva una decoración más sobria que los otros dos sepulcros mencionados. En su caso el sarcófago se encontraba originalmente en esta capilla. Se ha identificado al difunto como a Juan de Pereira, aunque también como Juan Pérez³⁷⁰.

De un estilo mucho más sencillo, posee un yacente que reposa sobre almohadones³⁷¹, bajo el cual hay desarrolladas una serie de elementos heráldicos e iconográficos. En la zona de la cabecera nos encontramos la escena de la Coronación de la Virgen y el Calvario³⁷², mientras que en los pies está representado Cristo en majestad junto con un orante³⁷³.

³⁶¹ RUBIO SALÁN, Antonio, *Op. Cit.*, p. 34.

³⁶² SALVADOR ORDAX, Andrés. *Vallalcázar...Op. Cit.*, p. 41.

³⁶³ RUBIO SALÁN, Antonio, *Op. Cit.*, p. 34.

³⁶⁴ *Ibid.*, p. 35.

³⁶⁵ ANTOLÍN FERNÁNDEZ, José E., “Villasirga” *Op. Cit.*, p. 203.

³⁶⁶ *Id.*

³⁶⁷ ARCO Y GARAY, Ricardo del, *Sepulcros de la Casa Real de Castilla*, p. 223.

³⁶⁸ ANDRÉS ORDAX, Salvador. *Vallalcázar...Op. Cit.*, p. 39.

³⁶⁹ *Id.*

³⁷⁰ *Id.*

³⁷¹ *Ibid.*, p. 41.

³⁷² *Ibid.*, p. 42.

³⁷³ *Id.*

7. Conclusiones

Tras el análisis pormenorizado realizado, y siempre partiendo de los datos publicados hasta el momento, se puede obtener una serie de conclusiones, que abarcan cuestiones cronológicas, geográficas y por supuesto estilísticas e iconográficas.

Así, se advierte que los sepulcros anteriores al S. XII son escasos en la provincia de Palencia, y suelen ser parcos en ornamentación. Hay un mayor número de obras posteriores al S. XIII, especialmente de los dos últimos siglos del Medievo.

Los sepulcros del S. XIII abundan especialmente en el Centro y Norte de la provincia y suelen contar con yacente en la mayor parte de los casos, dándose dos casos, dependiendo de la condición del difunto. Si éste pertenece a la jerarquía eclesiástica suele ir acompañado de un programa iconográfico religioso donde prima la representación del Pantocrátor junto con el Apostolado, muchas veces acompañado del Tetramorfos, la Crucifixión en la cabecera o pie del sepulcro, la Virgen María –acompañada de Cristo, niño o adulto- y algunas escenas bíblicas, aunque no frecuentemente. En menor medida aparecen elementos heráldicos, pero al tratarse de sepulturas de religiosos se hace hincapié en su devoción en la iconografía. El segundo caso son las sepulturas de nobles, acompañados sobre todo por una iconografía heráldica y, extrañamente, la representación de las exequias, pese a ser un tema iconográfico que cobra fuerza a finales de la Edad Media, ya que se trata de un programa iconográfico en torno al difunto, y no relacionado con Dios. Esto está relacionado con el hecho de que en el S. XIII los difuntos eran representados por su estatus social, es decir, cada grupo social ataviado como corresponden, y los programas iconográficos acordes con ello.

En el S. XIV predominan las sepulturas con yacente y una mayor presencia de heráldica, aunque perduran las representaciones religiosas, sobre todo Calvarios y Apostolados, junto con representaciones de Cristo y de la Virgen María en mayor número. Los difuntos nobles comienzan a representarse en mayor medida con atuendo de órdenes eclesiásticas, y la iconografía religiosa aparece por igual en sepulturas de religiosos y nobles, quienes mostraban una mayor devoción en sus obras sepulcrales.

Por último, en el S. XV predominan sobre todo las representaciones del yacente junto con los escudos de la familia, en algunos casos siendo sostenido por figuras, mayoritariamente ángeles. La iconografía religiosa está presente, pero en menor número de obras, y suelen acompañar a religiosos. Pese a estar próximos al Renacimiento, y siendo un tema centrado en el difunto, el hombre, no hay representaciones de exequias en obras de este siglo, prefiriéndose el uso de escudos con las armas familiares para ensalzar al difunto.

Respecto a las zonas de la provincia, la zona Norte concentra sus obras en la villa de Aguilar de Campoo, núcleo que muy probablemente influyera en los sepulcros de las localidades próximas, como Barrio de San Pedro.

En la zona centro hay una mayor riqueza ornamental e iconográfica, algo influido, sin lugar a dudas, por el Camino de Santiago, que atraviesa a varias localidades, entre ellas Carrión de los Condes y Villalcázar de Sirga.

La zona Sur tiene como núcleo de influencias principal a la ciudad de Palencia, cuya Catedral alberga un buen número de sepulturas de diversas épocas. Aunque no hay una temática iconográfica especialmente notables, como en el caso de las exequias en Aguilar de Campoo y Villalcázar, sí que puede observarse un mayor número de obras fechables en los últimos siglos de la Edad Media.

Con todo, es un tema que requiere de unos estudios más profundos, y de una investigación que relacione a las obras según talleres y estilos formales, además de recoger de manera más profunda las influencias.

8. Bibliografía y Webgrafía

ABIA ESPINOSA, Estefanía. *Los museos de Castilla y León como recurso educativo para la enseñanza de la Historia: el Museo de Palencia*, Universidad de Valladolid, 2012.

ALCALDE CRESPO, Gonzalo. *Cervera de Pisuerga*, Ayto. de Cervera de Pisuerga, 2005.

ALCALDE CRESPO, Gonzalo. *Palencia pueblo a pueblo*, Tomo 2, 2003.

ALCALDE CRESPO, Gonzalo. *Palencia pueblo a pueblo*, Tomo 3, 2003.

ALONSO RAMÍREZ, Paula M. y PALACIOS CASADEMUNT, Ángeles. "Inscripciones medievales en la ciudad de Palencia", *Codex aquilarensis: Cuadernos de investigación del Monasterio de Santa María la Real*, Nº 7, 1992, pp. 157-236.

ANDRÉS ORDAX, Salvador. *Carrión de los Condes. Iglesia de Santa María*, Diputación Provincial de Palencia, 1994.

ANDRÉS ORDAX, Salvador. *Villarcázar de Sirga. Iglesia de Santa María*, Diputación Provincial de Palencia, 1993.

ANTOLÍN FERNÁNDEZ, José E., "*Villasirga*", *Estudio sobre Villasirga*, Publicaciones de la Institución Tello Téllez de Meneses, 1971, pp.159-223.

ARA GIL, Clementina Julia. "El taller palentino del entallador Alonso de Portillo (1460-1506)", *BSAA: Boletín del Seminario de Estudios de Arte y Arqueología*, Tomo 53, 1987, pp. 211-242.

ARA GIL, Clementina Julia. "Un grupo de sepulcros palentinos del siglo XIII: los primeros talleres de Carrión de los Condes. Pedro Pintor y Roi Martínez de Burueva", *Alfonso VIII y su época: seminario*, 1992, pp. 21-52.

ARCO Y GARAY, Ricardo del, *Sepulcros de la Casa Real de Castilla*, Madrid, 1954.

AYTO. DE ASTUDILO. *Documento para aprobación inicial de la revisión de las normas urbanísticas de Astudillo*, 2008.

AYTO. DE ITERO DE LA VEGA, *Capítulo arqueológico (catálogo y normativa) del "Plan especial de protección del Camino de Santiago en Itero de la Vega (Palencia)"*, 2014.

BAZÁN DIAZ, IÑAKI; GONZÁLEZ MÍNGUEZ, Carlos. *La muerte en el nordeste de la Corona de Castilla a finales de la Edad Media: estudios y documentos*. Bilbao: Universidad del País Vasco, 2014.

BURGOS DE PABLO, Abilio., "Notas sobre Don Juan de Acuña tercer conde de Buendía", *Publicaciones de la Institución Tello Téllez de Meneses*, Nº 64, 1993, pp. 237-272.

CABALLERO, Arturo. *Dueñas. Iglesia de Santa María*, Diputación Provincial de Palencia, 1992.

CANO DE GARDOQUI, José Luis. *Cervera de Pisuerga. Iglesia de Santa María del Castillo*, Diputación Provincial de Palencia, 1994.

DE CASTRO, Lázaro. "Palenzuela en la Historia y en el Arte", *Publicaciones de la Institución Tello Téllez de Meneses*, Nº39, 1977, pp. 87-146.

COMISIÓN CENTRAL DE MONUMENTOS. "La iglesia de San Pedro, del Ayuntamiento de Cisneros (Palencia)", *Boletín de la Real Academia de Bellas Artes de San Fernando*, Nº 7, 1958, pp. 89-90.

DAVILA JALON, Valentín. *Palenzuela. El templo de San Juan Bautista*, 1955.

DE ASSAS, Manuel, "Sepulcros de Aguilar de Campoo", *Museo Español de Antigüedades*, Tomo 2, 1873, pp. 102-124.

FITA, Fidel, "El sepulcro de la reina doña Urraca en la catedral de Palencia", *Boletín de la Real Academia de la Historia*, Tomo 30, 1897, pp. 379-389.

FLECHIER, Esprit. *Historia del señor Cardenal Don Francisco Ximénez de Cisneros*, 1773.

FRANCO MATA, M^a Ángela, *Catálogo de escultura gótica*, MAN, Madrid, 1993.

FRANCO MATA, Ángela. "Iconografía funeraria gótica en Castilla y León (siglos XIII y XIV)", *De Arte*, Nº 2, 2003, pp. 47-86.

FUNDACIÓN DEL PATRIMONIO HISTÓRICO DE CASTILLA Y LEÓN, "La blanca palidez de la muerte. El sepulcro de los señores de Ampudia: la perpetuación del régimen señorial en la escultura funeraria medieval", *Patrimonio*, 32, pp. 32-35.

GARCÍA GARCÍA, Lorena. *Evolución del patrimonio religioso en Carrión de los Condes, Palencia, desde la Baja Edad Media hasta nuestros días*, Valladolid, 2012.

GARCÍA GUINEA, Miguel Ángel, *Románico en Palencia*, Palencia, 2002.

GARCÍA VILLADA, Zacarías. *Cisneros, según sus íntimos*. Madrid, 1920.

GONZÁLEZ MENA, María Ángeles. "Tradiciones ganaderas en Antigüedad, un rincón del Cerrato palentino", *Narría: Estudios de artes y costumbres populares*, Nº 14, 1979, pp. 14-19.

- GONZÁLEZ MENA, María Ángeles. “El almohadón o cojín como símbolo ritual de dignidad y jerarquía social”, *Revista de Dialectología y Tradiciones Populares*, 43, 1988, pp.317-331.
- HAINDL UGARTE, Ana Luisa, “La muerte en la Edad Media”, *Revista Electrónica Historias del Orbis Terrarum*, 1, 2009, pp. 106-206.
- HERNANDO GARRIDO, José Luis. *Escultura tardorrománica en el Monasterio de Santa María la Real en Aguilar de Campo*, Fundación Santa María la Real, 1995.
- HUIDOBRO SERNA, Luciano. *Breve historia de la muy noble villa de Aguilar de Campoo*, 1980.
- LARGO MUNOYERRO, José Antonio. *San Pelayo de Arenillas: Abadía, priorato y parroquia*, Institución Tello Téllez de Meneses, Palencia, 2000.
- MANZANO PASCUAL, Jesús. *Proyecto de reparación de bóvedas de la colegiata de San Miguel en Aguilar de Campoo (Palencia)*, 2011.
- SAN MARTIN PAYO, Jesús. “La capilla de Ntra. Sra. La Blanca y dos restauraciones en la Catedral”, *Publicaciones de la Institución Tello Téllez de Meneses*, Nº 37, 1976, pp. 159-196.
- MARTÍN PAYO, Jesús San, “Inscripciones en la Catedral de Palencia”, *Publicaciones de la Institución Tello Téllez de Meneses*, Nº 39, 1977, pp. 41-86.
- MEDIAVILLA, Andrés y, “Santoyo: Historia y arte”, *Publicaciones de la Institución Tello Téllez de Meneses*, Nº. 42, 1979, pp. 153-165.
- MITRE FERNÁNDEZ, Emilio, “Muerte y modelos de muerte en la edad media clásica”, *Edad Media: revista de historia*, 6, 2003, pp. 11-31.
- NAVARRO GARCÍA, Rafael. *Catálogo monumental de la provincia de Palencia. Tomo 2, Partidos de Carrión de los Condes y Frechilla*, Palencia, 1948.
- NAVARRO GARCÍA, Rafael. *Catálogo monumental de la provincia de Palencia. Tomo 3, Partidos de Cervera de Río Pisuegra y Saldaña*, Palencia, 1939.
- NAVARRO GARCÍA, Rafael. *Catálogo monumental de la provincia de Palencia. Tomo 4, Partido judicial de Palencia*, Palencia, 1946.
- ORTEGA GATO, Esteban. “Nobiliario del Partido judicial de Astudillo”, *Publicaciones de la Institución Tello Téllez de Meneses*, Nº 18, 1958, p. 5-220.
- PARRADO DEL OLMO, Jesús María. *Ampudia. Iglesia de San Miguel*, Diputación Provincial de Palencia, 1991.
- PARRADO DEL OLMO, Jesús María. *Astudillo. Iglesias y ermitas*, Diputación Provincial de Palencia, 1994.
- PASCUAL CHENEL, Álvaro. “El Catálogo Monumental de España y la investigación sobre el patrimonio artístico desaparecido: el caso de los sepulcros monumentales”, *El Catálogo Monumental de Cultura de España (1900-1961)*, pp. 179-203.
- RAMOS DE CASTRO, Guadalupe. *Palenzuela. Iglesia de san Juan*, Diputación Provincial de Palencia, 1991.

- REDONDO CANTERA, María José. *Baltanás. Iglesia de san Millán*, Diputación Provincial de Palencia, 1991.
- REVILLA, Federico. *Diccionario de iconografía y simbología*, Cátedra, Madrid, 2012.
- REVILLA VIELVA, Ramón. *Manifestaciones artísticas en la Catedral de Palencia*, Palencia, 1945.
- REVILLA VIELVA, Ramón. *Catálogo monumental de la provincia de Palencia. Tomo 1, partidos de Astudillo y Baltanás*, Palencia, 1951.
- RODRÍGUEZ DURANTE, Lorenzo. "El fuerte de Cervera de Pisuerga y su tiempo: escenarios palentinos en la gran guerra carlista", *PITTM*, 79, 2008, pp. 395-420.
- ROYO ABRIL, Rafael y GONZÁLEZ SICILIA, Antonio. *Aguilar de Campoo (Palencia)*, Ediciones Sicilia, Zaragoza, 1989.
- RUBIO SALÁN, Antonio. "Breve noticia de Villalcázar de Sirga y de su Templo", *Publicaciones de la Institución Tello Téllez de Meneses*, Nº8, 1952, pp. 27-48.
- SAEZ RODRÍGUEZ, Estanislao. "Abia de las Torres en el siglo XVIII: aproximación histórica y miscelánea", *Publicaciones de la Institución Tello Téllez de Meneses*, Nº. 67, 1996, pp. 181-242.
- SANCHO CAMPO, Ángel. *Husillos. Iglesia de Santa María*, Diputación Provincial de Palencia, 1994.
- SARABIA ROGINA, Pedro Miguel. "Grafitti de una nave de época moderna en la colegiata de san Miguel arcángel (Aguilar de Campoo, Palencia)", *Oppidum*, Nº 5. IE Universidad. Segovia, 2009, pp. 195-202.
- SIGÜENZA MARTÍN, Raquel. "Escultura religiosa del Oratorio (Sala XIII)", *Museo del Romanticismo*, 2014.
- UNAMUNO LIZÁRRAGA, Fernando. "Ermita de Nuestra Señora de las Fuentes, de Amusco (Palencia)", *Academia: Boletín de la Real Academia de Bellas Artes de San Fernando*, Nº. 19, Segundo semestre, 1964, pp. 50-51.
- VILA DESPUJOL, Ignacio. "El P. Francisco de Estrada, de la Compañía de Jesús, un palentino notable y desconocido (1519?-1584)", *Publicaciones de la Institución Tello Téllez de Meneses*, Nº 79, 2008, pp. 73-97.
- VILLAR PAGOLA, Enrique y GONZÁLEZ, Francisco J., *Descripción y análisis arquitectónico de la abadía cisterciense de San Andrés de Arroyo (Palencia)*, 2009.
- VV.AA. "Calabazanos a la vista", *Publicaciones de la Institución Tello Téllez de Meneses*, Nº. 6, 1951, págs. 345-362.
- VV.AA. *Enciclopedia del Románico en Castilla y León. Palencia*, Fundación Santa María la Real, 2002.
- VV.AA. *Inventario artístico de Palencia y su provincia*, Tomo 1, Madrid, 1977.
- VV.AA. *Inventario artístico de Palencia y su provincia*, Tomo 2, Madrid, 1980.
- YÁÑEZ NEIRA, Damián. "El Monasterio Cisterciense de Santa María de la Vega", *Publicaciones de la Institución Tello Téllez de Meneses*, Nº. 57, 1987, pp. 67-102.
- ZALAMA, Miguel Ángel. *Santoyo. Iglesia de San Juan Bautista*, Diputación Provincial de Palencia, 1992.

<http://ampudia.es/>

<http://www.carriondeloscondes.org/>

<http://duenas.es/>

<http://herreradevaldecanas.es/>

<http://pares.mcu.es/>

9. Anexo: otros sepulcros

Sepulcros menores de Aguilar de Campoo:

De los cuatro lucillos sepulcrales situados en la nave del Evangelio, dos de ellos se encuentran guardados por un arco apuntado dentro de un arco conopial decorado con tracería gótica. Uno de los lucillos cuenta con un óculo cegado en la pared, al contrario que el otro, que no presenta signos de haber tenido un hueco en el muro. Hay un total de seis escudos repartidos entre los arcosolios, tres en cada lapida. Se tratan de dos escudos diferentes, uno de ellos calzado, con la representación de un águila en la diestra del escudo, un castillo en la siniestra y la cruz de Calatrava en el jefe del escudo. El segundo cuenta con una bordura decorada con peines y está semicortado y partido, con un águila en el cantón diestro de la punta, un castillo en el cantón diestro del jefe y dos calderos ocupando la siniestra del escudo.

Si bien el primer arcosolio carece de inscripción, el segundo lleva el siguiente texto:

“HEROS Ð D. GERMO Ð SOLORZANO GÍLÍMON ÐLA MOTA Y SANTA CRUZ: SEÑOR QUE FVE ÐLA VA Ð REDVUENA”³⁷⁴

Los otros dos lucillos sepulcrales cuentan con una decoración muy parecida a los previamente mencionados, con arcos apuntados resguardados por arcos angulares, todo ello decorado con tracerías góticas y elementos vegetales. Hay cuatro escudos en total, además de un texto inscrito en sus paredes, ilegible en algunas partes por el mal estado, pero del cual se pueden leer algunos fragmentos:

“ESTOS ARCOS Y ONC...VLTVRA ALPH ÐLLOS QVE ESTAN ÐS...LLA ÐSTA CA.....ASTA LAS ESPALDAS Ð...ÐSBIASCO OTRAS DOS QVÐS...ND....OÐL ARCO QVESTAD LANBE ÐLAL TARÐS...LIAN LA CAPILLA MAIOR... [INSCRIPCIÓN DE UNA MANO SEÑALANDO HACIA LA DERECHA]”³⁷⁵

³⁷⁴ Transcripción personal.

³⁷⁵ Transcripción personal.

Los escudos que aparecen son los siguientes: uno de ellos es un escudo cuartelado en cruz, con dos calderos en la parte superior de la diestra, una flor de lis en la parte inferior de la diestra, un árbol en un campo en la parte superior de la siniestra y, por último, un águila en la parte inferior de la siniestra del escudo. El otro escudo también se encuentra cuartelado en cruz, con una banda en la parte superior de la diestra, tres barras en la parte inferior de la diestra, un árbol en la zona superior de la siniestra del escudo, y cinco castillos en la zona inferior de la siniestra.

El lucillo sepulcral de la Capilla de los Pobres sigue el esquema visto en el resto de sepulturas de la colegiata, con un arco apuntado de tracería gótica dentro de un arco triangular con elementos vegetales. Sobre el sarcófago, que carece de yacente o inscripciones, hay dos esculturas ajenas al conjunto, colocadas para exhibición, de un santo y otra figura irreconocible.

Baltanás:

A 30 km. de Palencia se encuentra Baltanás, localidad que fue Cabeza de Alfoz durante la Edad Media³⁷⁶, periodo en el cual poseyó un castillo, hoy en día desaparecido³⁷⁷. La localidad estuvo aliada con los Comuneros durante la Guerra de las Comunidades³⁷⁸. Fue gobernada por una variedad de familias nobles, entre los que se encuentra el Marqués de Aguilafuente³⁷⁹.

La actual **iglesia de San Millán** se realizó sobre la iglesia primitiva de la primera mitad del XIV³⁸⁰, sufriendo una serie de reformas en el S. XVI³⁸¹ que le dan el aspecto renacentista que vemos hoy en día. Formado por tres naves y una torre³⁸² en la cabecera del templo, se asienta sobre un desnivel salvado gracias a una escalinata. En su interior encontramos el retablo mayor, realizado por Felipe Gil de Mena³⁸³, así como otras obras escultóricas posteriores al S. XVII.

En el tercer tramo de la nave del Evangelio³⁸⁴ se halla un lucillo sepulcral del S. XV estilo Reyes Católicos³⁸⁵, sobre el cual posteriormente se colocó un retablo barroco³⁸⁶. El arcosolio carece de cualquier tipo de inscripción o decoración que ayude a identificar a los difuntos, por lo que María José Redondo señala a los escudos situados en las claves de las bóvedas para identificar a la familia³⁸⁷.

Sepulcros menores de Carrión de los Condes:

³⁷⁶ ALCALDE CRESPO, Gonzalo. *Palencia...Op. Cit.*, Tomo 2, p. 9.

³⁷⁷ Id.

³⁷⁸ *Ibid.*, p. 10.

³⁷⁹ Id.

³⁸⁰ REDONDO CANTERA, María José. *Baltanás. Iglesia de San Millán*, Palencia, p. 26.

³⁸¹ *Ibid.*, p. 28.

³⁸² De finales del XVII e inicios del XVIII. REDONDO CANTERA, María José. *Op. Cit.*, p. 32.

³⁸³ *Ibid.*, p. 37.

³⁸⁴ *Ibid.*, p. 36.

³⁸⁵ VV.AA., *Inventario artístico de Palencia y su provincia*, Tomo 1, p. 91.

³⁸⁶ REDONDO CANTERA, María José. *Op. Cit.*, p. 36.

³⁸⁷ Id.

Siete de ellos cuentan con una forma antropoide con un hueco en la zona de la cabeza. Las tapas son de doble vertiente, piramidales y plana, con inscripciones de los nombres de la familia³⁸⁸. Son dos sepulcros fechados en el S. XI:

El sepulcro de Doña María realizado en el S. XI. José Luis Serna la identifica como Marina, madre del conde Gómez Díaz³⁸⁹. Su epitafio reza:

“DOMINA MARIA, STIRPE CLARA HIC JACET HUMATA DE CARNE MORTALI FIDELITER MIGRAVIT EXUTA, EA PROPTER IN CELUM EJUS ANIMA SIT LECTA. OBIIT, ERA MLXXXI V KALENDAS OCTOBRIS”³⁹⁰

El sarcófago del conde Gómez Díaz, elaborado en el S. XI. La inscripción que se conserva es posterior³⁹¹, y reza:

“INCLITUS QUI QUODAM FUT DIDACI COMES GOMETIUS RELIGIONE, ATQUE MILITIA SPLENDIDUS LAMPADE MORTE FELICI IN MATREM PIAM RECEPTUS, HIC JACET CORPORE POLORUM TRANSMITENS, SPIRITUM, ARCE, FIDEI, SPEI ET CHARITATIS TURME REFERTUS DAPSILIS BENIGNUS NUNC GAUDET NUMINE FAETUS, OCASUM ADIIT FEBRUARI LUCAE NONA, ERA MXC JUNCTA V”³⁹²

Las siguientes sepulturas se encuentran realizadas entre los S. XI-XII:

El sarcófago de la condesa Teresa Sancha. Situado en la Capilla de los Condes, originalmente en el crucero, fue trasladado al lado de la Epístola de la capilla mayor³⁹³, además de realizar un arcosolio con su imagen del S. XVII. La elección de esta localización se debe a que de entre toda la familia era la única considerada santa³⁹⁴. En 1631 sus restos se movieron al lado del Evangelio, donde permanecen. Ambrosio Morales realizó la primera transcripción del epitafio en la segunda mitad del S. S. XVI, aunque falló en la datación. La transcripción reza:

“FAEMINA CHARA DEO, JACET HOC TUMULATA SEPULCHRO QUAE COMITISA FUT NOMINE TAREZIA. HAEC MENSIS JUNII SUB QUINTO TRANSIIT IDUS. OMNIS EAM MERITO PLANGERE DEBET HOMO. ECCLESIAM PONTE PEREGRINIS OPTIMA TECTA. PARCA SIBI STRUXIT LARGAQUE PAUPERIBUS DONET EI REGNUM QUOD PERMANET OMNE PER AEVUM. QUI MANENS TRIUS REGNAT UBIQUE DEUS. OBIIT ERA MXCV”³⁹⁵

El sepulcro de Don Fernando Gómez. Hijo primero de los condes Beni-Gómez. Si epitafio se encuentra en mal estado, por lo que ha resultado imposible leerlo en su plenitud, pero ha sido posible extraer cierta parte:

³⁸⁸ GARCÍA GARCÍA, Lorena. *Op. Cit.*, p. 179.

³⁸⁹ *Ibid.*, p. 280.

³⁹⁰ *Id.* La traducción sería: “Aquí yace enterrada Doña María, mujer de preclara estirpe. Fortalecida con la fe, emigró de su carne mortal. Que libre ya de ésta, su alma sea recogida a las puertas del cielo. Murió el 27 de septiembre del año 1081”.

³⁹¹ GARCÍA GARCÍA, Lorena. *Op. Cit.*, p. 280.

³⁹² *Ibid.*, pp. 280-281. La traducción sería: “Aquí yace sepultado el cuerpo del que fuera ínclito conde Gómez Díaz, ilustre religioso y soldado, acogido junto a su dilecta madre tras el resplandor de una muerte fecunda. Mientras, su espíritu recorre la fortaleza de los cielos, equipado con el batallón de la fe, la esperanza y la caridad; siendo rico y benigno, ahora se alegra sostenido por la Divinidad. Le llegó la muerte un lunes, 5 de febrero del año 1095”.

³⁹³ *Ibid.*, p. 277.

³⁹⁴ *Id.*

³⁹⁵ GARCÍA GARCÍA, Lorena. *Op. Cit.*, p. 281. Traducción: “En este sepulcro yace enterrada la condesa Teresa, mujer amada por Dios. Murió el 9 de junio. Merece que todos la lloren. Mujer austera consigo misma y generosa con los pobres, erigió una iglesia y un puente, soberbia edificación para los peregrinos. Dios, trino y rey del universo, le dará el reino que permanece por siempre. Murió en el año 1095”.

“...FREDINANDO GÓMIZ QVI OBIIT DIE III F(ERIA) III ID(US) M(A)RCII ERA...CXX”³⁹⁶

Aunque la fecha concreta no ha sido fijada con exactitud, sí que lo ha sido el año. Se ha intentado reproducir la lauda funeraria en su plenitud, resultando en distintas variaciones³⁹⁷, que traducidas al castellano vendrían a ser:

“En este túmulo yace el soldado, siervo de Dios, Fernando Gómez, que murió un martes, 13 de marzo, del año 1121. Que Dios conduzca su alma al Paraíso”.

El **sepulcro de García Gómez**. Se trata del segundo hijo de los condes, quien trajo a los monjes cluniacenses al monasterio de San Zoilo. No se conserva el epitafio, aunque conocemos su contenido gracias a los cronistas:

“HOC IN TUMULO JACET FAMULUS DEI, GARCIAS GOMEZ, QUI OCCISUS FUIT A SARRACENIS PRIDIE KALENDAS DECEMBRIS, ERA MCXXI”³⁹⁸

El **sepulcro de Don Pelayo** se ejecuta sobre los S. XI-XII. Es el tercer hijo de los condes. Tampoco se conserva el epitafio, pero sí hay transcripciones del mismo, que dice:

“PELAGIUS TERTIUS HUIUS COENOBII FUNDATORUM FILIUS FUIT HIC HONORIFICE IACET HUMATUS CUM DEI SANCTIS COMPUTETUR ET IPSE BEATUS OBIIT ERA MCXXXVIII DECIMO NONO KALENDAS FEBRUARIS”³⁹⁹

El **sepulcro de Doña Mayor**. Hija primera de los condes de Carrión, llamada María⁴⁰⁰. La transcripción del epitafio reza:

“HIC DORMIT SEPULTA FEMINAM QUE OBTULIT MULTA COMETISSA MAYOR GOMEZ SACRO HUIC MONASTERIO CUI MERCES DONETUR IN CELO. OBIIT ERA MILLESIMA MCXLVI NONAS JANUARI”⁴⁰¹

El **sepulcro de Doña Sancha**. Es la segunda hija de los condes. Su lauda funeraria no se conserva, pero conocemos, gracias a los cronistas, una transcripción de ella:

“DOMINA SANTIA GOMEZ COMITIVA HUMUS COENOBII ADIUTRIX MAGNIFICA HIC JACET ETIAM SEPULTA COELICA UT CREDIMUS SEDE FOELICI POSSESSA. OBIIT ERA MCXII QUARTO KALENDAS APRILIS”⁴⁰²

El **sepulcro de Doña Elvira**. Hija de los condes, y única en conservar la lauda funeraria, lo que permite hacer una lectura reciente y compararla con la realizada por los cronistas. La transcripción es:

³⁹⁶ GARCÍA GARCÍA, Lorena. *Op. Cit.*, p. 282..

³⁹⁷ *Ibid.*, p. 283.

³⁹⁸ *Id.* Traducido: “En este túmulo yace el siervo de Dios, García Gómez, asesinado por los sarracenos el día 30 de noviembre del año 1121”.

³⁹⁹ *Ibid.*, p. 284. Traducido: “Pelayo fue el tercer hijo de los fundadores de este cenobio. Aquí yace enterrado con todos los honores. Que sea bendecido y contado entre los santos de Dios. Murió bienaventurado el día 14 de enero del año 1139”.

⁴⁰⁰ Doña Mayor era un modo de hacer referencia a las mayores mujeres en la estirpe condal.

⁴⁰¹ GARCÍA GARCÍA, Lorena. *Op. Cit.*, p. 285. Se traduce en: “Aquí sepultada duerme la condesa Mayor Gómez, mujer que otorgó muchas mercedes a este sagrado monasterio. Que se le otorgue su recompensa en el cielo. Murió el 5 de enero. Año 1146”.

⁴⁰² *Id.* La traducción es: “Aquí yace la condesa Sancha Gómez, que ayudó grandemente a este cenobio. Creemos que ya ocupa una morada feliz en el cielo. Murió el 29 de marzo del año 1112”.

“HIC AICET IN SARCOFAGO ISTO COMITISSA GELVIRA GOMIZ, Q[UI] OBIT DIE III F(ERIA) XI K(ALE)D(A)S IANUAR(I)S ERA MCXXV XPS IN [QUO CR]EDIT SUSURRA(T) ILLIAM”⁴⁰³

El **sepulcro de Doña Aldonza**. Casada con Don Munio Fernández, magnate de Toro y Zamora. Aparece mencionada en un documento de 1076⁴⁰⁴. No se conserva su epitafio, por lo que la transcripción se conoce gracias a los cronistas.

“COMITISA ALONSA ELECTA HIC IACET, QUODQUE SEPULTA. LOCETUR REGINA JUDICIS AD DEXTERAM CHRISTI. INGENTIA QUAE DONA DEI TEMPLO CONTULIT ISTO. QUAE REGIA EXTRA DUCE, SOLARIA DEFUNGITUR LUCE/ ERA MCXXXIII IDIBUS IUNII”⁴⁰⁵

El **sepulcro de Diego Gómez**. Considerado como hijo de los condes por algunos historiadores, entre ellos Quadrado. No se conserva el epitafio, pero si se conoce su transcripción:

“DIDACUS GOMEZI QUARTUS HUIUS CENOBII FUNDATORUM FILIUS FUIT, QUI IPSE ETIAM HIC HABETUR SEPULTUS: OBIIT ERA MCXLV QUARTO KALENDAS JUNII”⁴⁰⁶

Pese a esto, hay cierta controversia en lo que refiere a si es hijo o no de los Condes de Carrión, tema tratado por Lorena García García en su tesis⁴⁰⁷.

El **sepulcro de Don Fernando Malgraliense**. Es uno de los sepulcros mejor conservados del monasterio. Fue conde de Campos en 1119 y de Carrión en 1125; próximo al círculo cortesano de Doña Urraca. Hijo de Doña Aldonza Gómez, hija de los condes de Carrión, lo que le convierte en su nieto.⁴⁰⁸

Su epitafio dice:

“PULVIS IN HAEC FOSSA PARITER TUMULANTUR ET OSSA CONSULIS ILLUSTRIS FERNANDI MALGRADIENSIS, POSITUS LETETUR IN ARCE POLORUM QUO GAUDET ZOILUS FELIX ET TURMA BONORUM. CENTIES UNCENA SEXTA DECIMA QUATER ERA”⁴⁰⁹.

El **sepulcro de Don Gómez Martínez**. Conserva la lauda sepulcral, aunque la identificación del personaje no es del todo segura. Su epitafio reza:

“GOMEZ MARTINUS JACET HAC SUB RUPE SEPULTUS QUI FUIT MUCRONE DIRO MAURORUM OCCISUS III KALENDAS JUNII ERA MCXXVIII”⁴¹⁰

⁴⁰³ GARCÍA GARCÍA, Lorena. *Op. Cit.*, p. 286. Traducido queda en: “En este sarcófago descansa la condesa Elvira Gómez, que murió el miércoles 22 de diciembre del año 1125. Que Cristo, en quien creyó, la socorra”.

⁴⁰⁴ Id.

⁴⁰⁵ *Ibid.*, p. 287. Traducido resulta en: “Aquí yace Aldonza, condesa predilecta. Que sea colocada como reina a la derecha de Cristo cuando la juzgue a ella, que proporcionó ingentes dones al templo de Dios. Ésta, como reina y señora, dejó de ver la luz del sol el 13 de junio. Año 1143.”

⁴⁰⁶ GARCÍA GARCÍA, Lorena. *Op. Cit.*, p. 288.. Se traduce en: “Yace también aquí Diego Gómez, cuarto hijo de los fundadores de este cenobio. Murió el 29 de diciembre de 1145”

⁴⁰⁷ *Ibid.*, p. 288-290.

⁴⁰⁸ *Ibid.*, p. 290.

⁴⁰⁹ Id. Se traduce en: “En este sepulcro está sepultado Fernando Malgraliense, ilustre cónsul/conde, ahora polvo y huesos. Que, situado en la región del cielo en la que ya están gozando Zoilo, Félix y la legión de varones virtuosos, experimente su mismo gozo. Año 1164”

⁴¹⁰ *Ibid.*, p. 291. Se traduce en: “Yace sepultado bajo esta lápida Gómez Martín, que murió atravesado por una sanguinaria espada mora el 30 de mayo de 1128.”

Sepultura de Frechilla:

En Frechilla, a la izquierda de la ermita de San Miguel, a unos 6 metros de ésta y sobre el césped, podemos encontrar un sepulcro de la época medieval de forma antropomorfa, sin tapa alguna ni otro elemento que pueda proteger a la sepultura de elementos externos. Carece de decoración alguna.

Herrera de Valdecañas:

Pequeña localidad de la comarca del Cerrato situada a 30 km. de Palencia, su principal economía es a base de agricultura y ganadería. En la Edad Media perteneció a los señores de Lara, Vizcaya y Valverde⁴¹¹. Destaca la iglesia de santa Cecilia, además de la ermita de la Virgen de los Remedios, aunque en su momento existieron cuatro ermitas más, no conservadas⁴¹².

La **iglesia de santa Cecilia**, de estilo gótico que comenzó su construcción en el S. XIII⁴¹³, aunque sufrió varias intervenciones en siglos posteriores. De planta basilical, con tres naves y tres ábsides⁴¹⁴, destacan en su interior varios retablos, la pila bautismal y un Cristo gótico.

El lucillo que podemos ver en su interior se sitúa en la nave de la Epístola. Del S. XIII⁴¹⁵, se trata de una obra sencilla. El yacente⁴¹⁶, con bastante desgaste en algunas de sus zonas, se cobija bajo un arco apuntado, viste túnica y coloca sus manos en posición de rezo, además de reposar la cabeza - erosionada, no pueden apreciarse los rasgos faciales- sobre un almohadón.

Palencia:

Los sepulcros de la Capilla de Nuestra Señora la Blanca son el **sepulcro de Alfonso Rodríguez Girón**, que fue arcediano de Carrión y realizó la capilla de santa María la Blanca, se encuentra a mano derecha al entrar en la capilla de Nuestra Señora la Blanca. El sepulcro se encuentra dentro de un arco apuntado, y cuenta con una lápida de piedra con una inscripción que dice:

“AQUÍ YACE DON ALFONSO RODRÍGUEZ GIRÓN, ARCEDIANO QUE FUE DE CARRIÓN, QUE HIZO ESTA CAPILLA A SU PROPIA EXPESA. QUE MURIÓ EN EL AÑO DE LA ERA DE 1379 (AÑO 1341), QUE JESUCRISTO «P»? LE PERDONE A ÉL Y A TODOS LOS MUERTOS CUANDO ALLÁ FUERAN. AMÉN. PADRE NUESTRO ROGAD POR ÉL Y POR LOS MUERTOS.”⁴¹⁷

⁴¹¹ <http://herreradevaldecanas.es/index.php/municipio/historia/> (Consultad el 09/06/2017 a las 18:15).

⁴¹² Id.

⁴¹³ VV.AA. *Inventario artístico de Palencia y su provincia*, Tomo 1, p. 179.

⁴¹⁴ *Ibid.*, p. 178.

⁴¹⁵ *Ibid.*, p. 179.

⁴¹⁶ Descripción realizada personalmente al contemplar la obra.

⁴¹⁷ ALONSO RAMÍREZ, Paula M. y PALACIOS CASADEMUNT, Ángeles. *Op. Cit.*, p. 175.

Los leones que tiene como soporte hacen pensar que inicialmente el sepulcro se encontraba en el suelo⁴¹⁸. Cuenta con una escultura de yacente que representa a un clérigo, en buen estado, y sobre él un escudo con decoración de quince puntos de ajedrez de oro y gules⁴¹⁹.

Del sepulcro, al estar dentro de un arco, solo es visible uno de los laterales, el cual está decorado con escudos de doce puntos de ajedrez entre arcos.

Pasemos ahora a estudiar el **sepulcro de Pedro Fernández de Piña**, clérigo de cierta influencia, que ostentó los títulos de arcediano de Carrión, canónigo de la catedral de Palencia, de Sigüenza, Orense y de la colegiata de Covarrubias; también fue notario de un proceso célebre en Medina del Campo en el cual se concedió la legitimidad como papa a Benedicto XII, y fue provisor general del Arzobispado de Santiago⁴²⁰.

El sepulcro se encuentra en el muro izquierdo de la capilla, en un nicho sepulcral, bajo el cual hay una cartela, con una franja alrededor, así como relieve de los evangelistas con sus correspondientes símbolos. La franja que rodea a la cartela tiene decoración vegetal, así como unos escudos acuartelados con decoración de piñas y flores de lis; la cartela cuenta, como no, con una inscripción que reza:

“AQUÍ YACE D. PEDRO FERNÁNDEZ DE PIÑA DE LAS NUEVE VILLAS, CANÓNIGO DE PALENCIA Y ORENSE Y DE SIGÜENZA, ARCEDIANO QUE FUE DE CARRIÓN EN SU IGLESIA ONCE AÑOS, Y MOVIÓ UN PLEITO CONTRA ÉL, D. JUAN DE CASTROMOCHO, OBISPO QUE FUE DE PALENCIA, SOBRE LA JURISDICCIÓN DE ESTE ARCEDIANAZGO; Y DURÓ NUEVE AÑOS EN CORTE Y HUBO TRES SENTENCIAS DEFINITIVAS CONTRA EL OBISPO Y OTRA EXECUTORIA BULADA DEL PAPA BENEDICTO, E FUE CONDENADO EN LAS COSTAS. OTROSÍ HIZO Y REPARÓ LAS MAYOR PARTE DE LA PESQUERA DE LAS ACEÑAS DEL MERCADO QUE ESTÁN «SO» LA PUERTA, Y REPARÓ LAS DICHAS ACEÑAS, QUE ESTABA TODO PERDIDO. OTROSÍ DOTÓ DOS CAPELLANÍAS PERPETUAS QUE ESTÁN EN ESTA CAPILLA DE SANTA MARÍA DE LA O, DONDE ESTÁ ENTERRADO. Y RÓGAD A DIOS POR SU ALMA, AÑO DEL SEÑOR DE 1403, VERDADERO DÍA DEL MES...”⁴²¹

Además de esta inscripción, en el sepulcro nos encontramos con otra más, aunque en mal estado de conservación, en la cual hay varios escudos entre las palabras. De esta inscripción es legible lo siguiente:

“ESTA SEPULTURA HIZO ALFONSO DE MANERA...”⁴²²

Actualmente frente a los sepulcros se encuentran dos confesionarios de madera que impiden la visión total de los lucillos.

⁴¹⁸ SAN MARTIN PAYO, Jesús. “La capilla de Ntra. Sra. La Blanca y dos restauraciones en la Catedral”, *Publicaciones de la Institución Tello Téllez de Meneses*, 37, p. 165.

⁴¹⁹ Id.

⁴²⁰ SAN MARTIN PAYO, Jesús. “La capilla de Ntra. Sra. La Blanca...” *Op. Cit.*, pp. 179-180.

⁴²¹ *Ibid.*, p. 178.

⁴²² ALONSO RAMÍREZ, Paula M. y PALACIOS CASADEMUNT, Ángeles. *Op. Cit.*, p. 180.

En esta capilla hubo un tercer sepulcro, el de **Alonso Díaz de Támara**, cuya inscripción se encontraba originalmente adosada junto a la reja de la capilla, en una de las columnas. Además de inscripción, cuenta con un dibujo de un puente con cinco ojos⁴²³. La placa reza:

“AQUÍ YACE EL REVERENDO PADRE DON ALONSO DÍAZ DE TÁMARA ARCEDIANO DE CARRIÓN Y PROTONOTARIO DEL PAPA, QUE HIZO EL PUENTE DON GUARÍN Y SACÓ TREINTA Y CINCO CAUTIVOS DE GRANADA. DIO TODO LO SUYO A LOS POBRES. MURIÓ EL 12 DE ABRIL AÑO DEL SEÑOR DE 1429.”⁴²⁴

Esta cartela fue movida de su lugar habitual, suceso recogido en las Actas Capitulares el 20 de Mayo de 1527⁴²⁵.

⁴²³ ALONSO RAMÍREZ, Paula M. y PALACIOS CASADEMUNT, Ángeles. *Op. Cit.*, p. 185.

⁴²⁴ *Ibid.*

⁴²⁵ *Ibid.*, p. 186.

9.1. Anexo gráfico



Figura 1. Relieve de Abia de las Torres.
(Fuente: Foto tomada personalmente)



Figura 2. Relieve de Abia de las Torres.
(Fuente: Foto tomada personalmente)



Figura 3. Relieve de Abia de las Torres.
(Fuente: Foto tomada personalmente)



Figura 4. Arcosolio yacente Aguilar de Campoo.
(Fuente: Foto tomada personalmente)



Figura 5. Arcosolio Pedro Fernández de Soto.
(Fuente: Foto tomada personalmente)



Figura 6. Yacente del Arcipreste de Aguilar.
(Fuente: Foto tomada personalmente)



Figura 8. Lateral izquierdo sepulcro Arcipreste de Aguilar.
(Fuente: Foto tomada personalmente)



Figura 9. Lateral derecho sepulcro Arcipreste de Aguilar.
(Fuente: Foto tomada personalmente)



Figura 7. Pies del sepulcro
Arcipreste de Aguilar. Lateral
izquierdo sepulcro Arcipreste de
Aguilar.
(Fuente: Foto tomada
personalmente)



Figura 10. Arcosolio Arcipreste de Fresno. Lateral izquierdo sepulcro Arcipreste de Aguilar.
(Fuente: Foto tomada personalmente)



Figura 11. Sepultura marqueses de Valdelomar. Lateral izquierdo sepulcro Arcipreste de Aguilar.
(Fuente: Foto tomada personalmente)



Figura 12. Sepulcro Inés Rodríguez de Villalobos. (Fuente: <http://viajarconelarte.blogspot.com.es/2017/02/los-sepulcros-del-infante-don-felipe-de.html>)



Figura 13. Sepulchros de Pedro y Nuño Díaz de Castañeda. (Fuente: <http://abcblogs.abc.es/cronicas-nomada/2016/02/24/viajar-monasterio-de-santa-maria-la-real-el-milagro-de-peridis/>)



Figura 14. Sepulcro Abad Aparidcio. (Fuente: <http://fotosdeantoniobanus.blogspot.com.es/2014/12/el-sarcofago-del-abad-aparicio.html>)



Figura 15. Sepulcro señores de Ampudia. (Fuente: Foto tomada personalmente)



Figura 16. Sepulcro de Amusco. (Fuente: Foto tomada personalmente)



Figura 17. Segundo sepulcro de Amusco. (Fuente: Foto tomada personalmente)



Figura 18. Sepulcro Juan Mariscal. (Fuente: Foto tomada personalmente)



Figura 19. Yacente femenino Arenillas de San Pelayo. (Fuente: Foto tomada personalmente)



Figura 20. Yacente masculino Arenillas de San Pelayo. (Fuente: Foto tomada personalmente)



Figura 21. Lucillo sepulcral de Fernán Alonso. (Fuente: Foto tomada personalmente)



Figura 22. Arcosolio Pedro Fernández Vicario. (Fuente: Foto tomada personalmente)



Figura 23. Sepulcro Pedro Fernández. (Fuente: Foto tomada personalmente)



Figura 24. Arcosolio de Doña Leonor. (Fuente: <http://www.clarisascalabazanos.com/wp-content/uploads/2016/09/Do%C3%B1a-Leonor.jpg>)



Figura 25. Sepulcro Juan de Paz. (Fuente: foto tomada personalmente)



Figura 26. Sepulcro Alvar Fernández "Podestat". (Fuente: foto tomada personalmente)



Figura 27. Sepulcro de San Zoilo. (Fuente: foto tomada personalmente)



Figura 28. Sepulcro caballero San Zoilo. (Fuente: foto tomada personalmente)



Figura 29- Sepulcro Santa María de benevívere. (Fuente: <http://lostonsite.com/2010/04/01/cuando-se-conservan-fragmentos-de-historia/>)



Figura 30. Sepulcros de Cervera de Pisuerga. (Fuente: foto tomada personalmente)



Figura 31. Lucillo Antonio Rodríguez de Cisneros. (Fuente: foto tomada personalmente)



Figura 32. Sepulcro femenino de Cisneros. (Fuente: foto tomada personalmente)



Figura 33. Sepulcro Toribio de Cisneros. (Fuente: foto tomada personalmente)



Figura 34. Sepulcro Gonzalo de Cisneros. (Fuente: foto tomada personalmente)



Figura 36. Cabecera del sepulcro de Gonzalo de Cisneros. (Fuente: foto tomada personalmente)



Figura 35. Pies del sepulcro de Gonzalo de Cisneros. (Fuente: foto tomada personalmente)



Figura 37. Sepulcro Colmenares DE Ojeda. (Fuente: foto tomada personalmente)



Figura 38. Sepulcro Pedro de Acuña.
([https://es.wikipedia.org/wiki/Pedro_V%C3%A1zquez_de_Acu%C3%B1a_\(m._1482\)](https://es.wikipedia.org/wiki/Pedro_V%C3%A1zquez_de_Acu%C3%B1a_(m._1482)))



Figura 39. Sepulcro de Dueñas. (Fuente: foto tomada personalmente)



Figura 40. Yacente de Husillos. (Fuente: foto tomada personalmente)



Figura 42. Yacente Pedro Ruiz de Villoldo. (Fuente: foto tomada personalmente)



Figura 41. Lucillo del Abad de Husillos Pedro Fernández, (Fuente: foto tomada personalmente)



Figura 43. Sepulcro de Itero de la Vega. (Fuente: foto tomada personalmente)



Figura 44. Sepulcro Sancho Díaz de Mata. (Fuente: foto tomada personalmente)



Figura 45. Sepulcro Abad de Husillos. (Fuente: foto tomada personalmente)

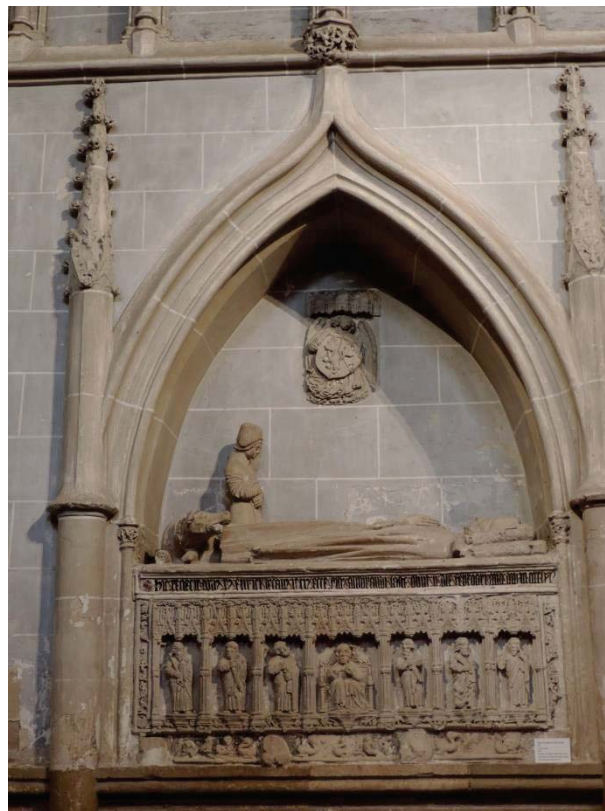


Figura 46. Arcosolio Deán Rodrigo Enríquez. (Fuente: foto tomada personalmente)

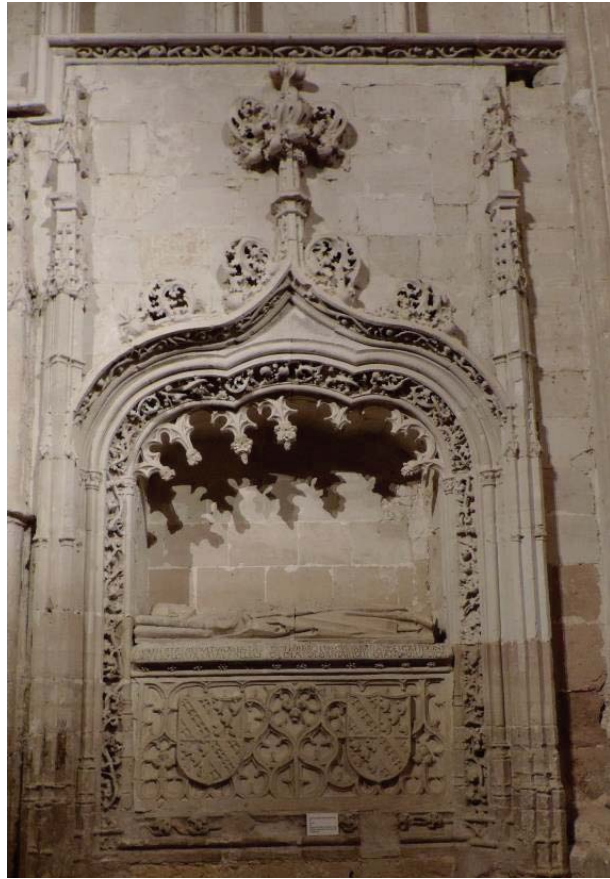


Figura 47. Arcosolio Diego de Guevara. (Fuente: foto tomada personalmente)



Figura 48. Sepulcro Inés de Osorio. (Fuente: foto tomada personalmente)



Figura 49. Lucillo de Juan Sánchez de Orihuela. (Fuente: foto tomada personalmente)



Figura 50. Arcosolio Lope de Tamayo. (Fuente: foto tomada personalmente)



Figura 51. Yacente del claustro. (Fuente: foto tomada personalmente)

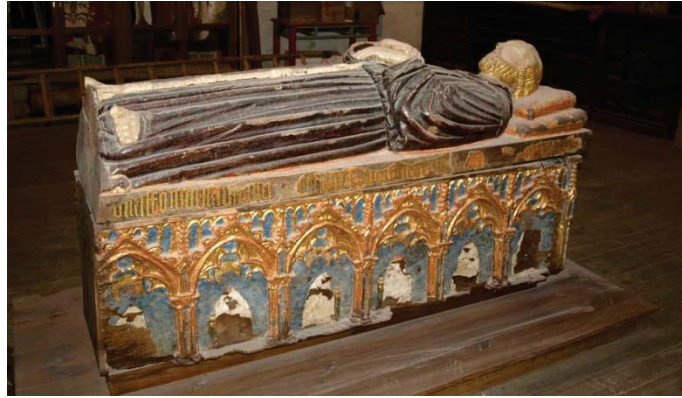


Figura 52. Sepulcro Don Tello. (Fuente: <https://www.flickr.com/photos/rabiespierre/3170674862>)



Figura 53. Tapa sepulcral Palenzuela. (Fuente: foto tomada personalmente)



Figura 54. Lucillos sepulcrales de los familiares de Fray Alonso. (Fuente: foto tomada personalmente)



Figura 55. Sepulcros San Andrés de Arroyo. (Fuente: <http://elcisteriberico.com/Paginas/castillaleon/San%20Andres%20arroyo/sanandresarroyosalacapit.html>)



Figura 56. Arcosolio de Andrés Pérez. (Fuente: foto tomada personalmente)



Figura 57. Trozo del relieve de la Anunciación en la sepultura de Santoyo. (Fuente: foto tomada personalmente)



Figura 58. Sepulcros de Villalcázar de Sirga. (Fuente: foto tomada personalmente)



Figura 59. Sepulcro del Infante. (Fuente: foto tomada personalmente)



Figura 60. Sepulcro de Doña Inés. (Fuente: foto tomada personalmente)



Figura 61. Sepulcro caballero del Temple. (Fuente: foto tomada personalmente)