



---

# Universidad de Valladolid

Facultad de Filosofía y Letras – Facultad de Educación y Trabajo Social  
Máster en Profesor de Educación Secundaria Obligatoria y Bachillerato, Formación  
Profesional y Enseñanza de Idiomas.  
Mención Lengua Extranjera Francés

## Trabajo Fin de Máster

Arrondissements et quartiers de Paris à travers le film *Paris, je t'aime* et l'application de ce  
sujet dans la classe de FLE

Presentado por: Dai Xiaona para optar al Máster en Profesor de Educación Secundaria Obligatoria y  
Bachillerato, Formación Profesional y Enseñanza de Idiomas por la Universidad de Valladolid, mención  
Lengua Extranjera Francés

Tutelado por: Don Javier Benito de la Fuente, Dpto. de Filología Francesa y Alemana

Curso: 2016-2017

En Valladolid, a 26/06/2017

Firma alumna

Tutor

## Índex

|  |    |
|--|----|
| 1. Introduction .....  | 5  |
| 2. La partie théorique : .....   | 7  |
| 2.1. Paris : vue d'ensemble : .....  | 7  |
| 2.2. L'importance de Paris dans le monde cinématographique .....                         | 7  |
| 2.3. Arrondissements et quartiers qui apparaissent dans le film Paris, je t'aime : ..... | 9  |
| 2.4. Les aspects linguistiques et littéraires qu'apparaissent dans le film : .....       | 23 |
| 2.4.1. Les registres de la langue française : .....                                      | 23 |
| 2.4.1.1. Le registre familier : .....  | 23 |
| 2.4.1.2. Le registre soutenu : .....   | 24 |
| 2.4.1.3. Le registre courant : .....   | 24 |
| 2.4.2. Figures rhétoriques : .....   | 24 |
| 2.4.2.1. Métaphore : .....   | 24 |
| 2.4.2.2. Ironie : .....  | 24 |
| 2.4.2.3. Répétition : .....  | 25 |
| 2.4.2.4. Gradation : .....   | 25 |
| 2.4.3. Les temps du passé et les temps de l'antériorité dans le passé : .....            | 25 |
| 2.4.3.1. Les temps du passé : .....  | 25 |
| 2.4.3.2. Les temps de l'antériorité dans le passé : .....                                | 28 |
| 2.4.4. Les accents étrangers en français : .....   | 28 |
| 3. Partie didactique : .....   | 29 |
| 3.1. Introduction de la partie didactique : .....  | 29 |
| 3.2. Dans la classe : .....  | 29 |
| 3.2.1. Introduction du thème : .....   | 29 |
| 3.2.2. Arrondissements et quartiers dans le film : .....                                 | 30 |
| 3.3. Voyage scolaire selon l'itinéraire du film : .....                                  | 54 |
| 3.4. Evaluation : .....  | 56 |
| 4. Conclusion : .....  | 58 |
| 5. Bibliographie & Sitographie : .....   | 60 |
| 6. Annexe : .....  | 63 |



## 1. Introduction :

L'utilisation de films dans la classe de FLE aide les élèves à progresser de façon originale et efficace. Il y a énormément d'avantages quand on apporte un film dans une classe de langue étrangère : Premièrement, ce genre d'activité peut motiver vivement les élèves en sortant du contexte pédagogique traditionnel. Deuxièmement, il peut entraîner les élèves à avoir une bonne prosodie de la langue. Troisièmement il peut enrichir le vocabulaire et renforcer les concepts linguistiques et littéraires d'une langue. Enfin, cette sorte d'activité aide également les élèves à découvrir les aspects culturels ou bien socio-culturels du pays, à connaître ses valeurs sociales et à développer une pensée critique de sa société.

Quand on apprend le français, Paris est inéluctable. Et pour mieux comprendre Paris, le film collectif *Paris, je t'aime* est indispensable. *Paris, je t'aime* est un long métrage qui se compose de dix-huit courts métrages, et chaque court métrage est signé par les directeurs les plus prestigieux du monde entier. Tous ces grands créateurs essaient d'expliquer le Paris le plus authentique à leurs yeux, cela seulement en quelques minutes. D'une part, c'est un film très détaillé et complet pour mieux connaître les arrondissements et quartiers de Paris. Nous les détaillerons selon l'ordre du film. D'autre part, comme c'est un film bien soigné par ses créateurs, il contient beaucoup de possibilités didactiques concernant le registre de la langue, les concepts grammaticaux, les figures rhétorique, les accents et la culture... De surcroît, c'est un film qui aborde un thème perpétuel de l'humanité : l'amour. Et cela peut entraîner un grand intérêt des élèves envers toute la séance.

Nous aborderons ce sujet en le divisant en deux parties : tout d'abord, l'exploitation didactique en classe, où nous étudierons les arrondissements et les quartiers selon l'ordre du film avec les élèves et où nous essaierons d'extraire les concepts culturels et linguistiques en analysant chaque court métrage. Nous réaliserons ensuite l'organisation d'un voyage selon l'itinéraire utilisé par le film pour renforcer ce qui a été appris pendant le cours afin que les élèves sachent mieux travailler en groupe en cherchant les informations touristiques et en organisant le voyage.

À la fin de toute la séance, les objectives suivants doivent être atteints :

1. Motiver les élèves dans la classe de FLE.
2. Montrer aux élèves comment regarder un film.
3. Avoir une vue d'ensemble de la relation entre Paris et la cinématographie.
4. Avoir une vision panoramique des arrondissements et des quartiers de Paris.
5. Connaître les aspects culturels et socio-culturels de Paris
6. Distinguer et réviser les temps du passé
7. Reconnaître les figures rhétoriques.
8. Sensibiliser les élèves aux différents accents étrangers en français.
9. Améliorer la prosodie de la langue française.
10. Avoir une pensée critique de la société française.

Finalement, l'évaluation se déroulera en trois parties : d'une part, l'évaluation continue, y compris la participation en cours, les tâches demandées aux élèves et les rédactions et débats après certains de ces courts métrages. D'autre part, le voyage organisé selon l'itinéraire du film : les élèves devant réaliser cette tâche en groupe, il s'agira surtout d'évaluer leurs capacités de recherche d'information, de présentation de contenus et d'organisation de voyage. En dernier lieu, un examen écrit sera effectué afin de vérifier et renforcer les acquis des élèves.

## 2. La partie théorique :

### 2.1. Paris : vue d'ensemble :

Paris, capitale de la France située au nord du pays, est renommée comme une ville historique et plus particulièrement comme la « Ville-Lumière » et la Ville de l'Amour. Elle est parcourue par la Seine, qui lui attribue une beauté et une vitalité infinies.

La ville de Paris est divisée en 20 arrondissements et chaque arrondissement a 4 quartiers. Tous les quartiers ont une allure diverse et toutes les cultures s'y mélangent : il s'agit bel et bien d'une ville cosmopolite<sup>1</sup>

### 2.2. L'importance de Paris dans le monde cinématographique :

Comme l'écrit Hemingway : « Paris ne finit jamais, le cinéma non plus » (Hemingway, 2011). Paris non seulement est une ville merveilleuse mais encore un endroit où l'on peut parcourir l'histoire de la cinématographie. Les monuments historiques, les rues, les cafés, même les moindres recoins de Paris ont une saveur de septième art.



Figure 1: Photogrammes du les films : Les quatres coups de Francis Truffaut (1959); Funny face de Stanley Donen (1957); et Before Sunset de Richard Linklater (2004)

Selon le livre de Kovacsics et Martín, la relation entre Paris et la cinématographie est ancienne : les inventeurs de la cinématographie, les Frères Lumière, ont tourné des films dans la capitale. Par la suite, les cinéastes classiques se délectent également de Paris. L'apothéose de

<sup>1</sup> Vision générale de Paris, on peut consulter dans ce livre : (Payen-Appenzeller & T.H.J. Hoffbauer, 2011)

cette relation surgit avec la Nouvelle Vague, en tant que grande révolution cinématographique, qui s'approprie Paris comme un grand studio de ciné. *Les quatre cents coups* de François Truffaut en 1959 en est un des films les plus représentatifs et raconte le drame d'un jeune écolier éveillé mais turbulent.

Il faut aussi souligner le film *Funny Face* de Stanley Donen en 1957, qui constituerait presque une propagande touristique du Paris de l'époque, particulièrement dans une scène où les protagonistes font un tour de Paris en chantant et en dansant. De nos jours encore, Paris joue le premier rôle dans de nombreux films, comme par exemple dans *Before Sunset* de Richard Linklater en 2004 (Kovacsics & Martín, 2013).



Figure 2: Pont du Nord de Jacques Rivette (1981) ; A bout de souffle de Jean-Luc Godard (1960) ; et Paris nous appartient de Jacques Rivette (1961)

Du boulevard des Champs-Élysées où Patricia vend le journal *New York Herald Tribune* dans *A bout de souffle* de Jean-Luc Godard en 1960, aux toits sur lesquels marche le protagoniste de *Paris nous appartient* de Jacques Rivette en 1961 ; de la pérégrination du *Pont du Nord* de Jacques Rivette en 1981 à la Cinémathèque française que fréquentent les jeunes frère et sœur de *The Dreamers* de Bernardo Bertolucci en 2003 ; du Canal Saint Martin du *Fabuleux destin d'Amélie Poulain* de Jean-Pierre Jeunet en 2001 aux rues parisiennes de *Minuit à Paris* de Woody Allen en 2011. Dans toutes ces histoires, il y a deux protagonistes, deux amants inséparables : Paris et la cinématographie.





Figure 3: Photogramme du films : Minuit à Paris de Woody Allen (2011) ; The dreamers de Bernardo Bertolucci (2003) ; Fabuleux destin d'Amélie Poulain de Jean-Pierre Jeunet (2001).

### 2. 3. Arrondissements et quartiers qui apparaissent dans le film *Paris, je t'aime* :

*Paris, je t'aime*, comme nous l'avons déjà dit, est un film collectif de dix-huit courts métrages tournés dans autant de quartiers de Paris par les directeurs<sup>2</sup> les plus prestigieux du monde en 2005. Le portrait de chaque lieu de Paris est aussi diversifié que les origines de ces créateurs. Au fil des quartiers, mettant en scène toutes sortes de romances, le film nous fait découvrir les mystères de Paris.

Ce sont ces arrondissements et ces quartiers que nous allons aborder dans l'ordre du film, pour en faire ressortir les endroits les plus importants du film.

**A) 18<sup>e</sup> Arrondissement :** Le 18<sup>e</sup> arrondissement est un arrondissement qui abrite à la fois Montmartre, mais également des zones populaires et touristique comme le Mur des « Je t'aime » et la Mairie du 18<sup>e</sup>. Ses quartiers sont très énergiques et se présentent comme le paradis pour les personnes qui se passionnent pour la vie nocturne et les aventures surprenantes (Michelin, 2002).

- **Le quartier de Montmartre** (ancienne commune avant 1860, il n'est pas un quartier administratif mais est très connu par les touristes) :

Le quartier de Montmartre, également connu comme “le quartier des peintres”, est un endroit ancien et mystérieux. Si le temps nous le permet, nous pouvons monter les escaliers

<sup>2</sup> Dans l'annexe nous pouvons voir qui sont les réalisateurs.

en pierre, en découvrant des petites rues étroites et pavées et des coins fascinants du quartier jusqu'à la Basilique du Sacré-Cœur qui se trouve tout en haut de la colline. Le Sacré-Cœur, monument le plus renommé de Montmartre, fut construit en 1914 avec de grandes pierres calcaires qui lui donnent sa couleur caractéristique. Ses grandes coupoles blanches forment la toile de merveilleux couchers de soleil. Ensuite, comme on l'a déjà dit, c'est un quartier des peintres, donc il faut également souligner l'importance de la Place du Tertre. La Place du Tertre était la place principale de l'ancien Montmartre avant son inclusion dans Paris,

C'est l'un des endroits les plus visités de Paris : la place est toujours bondée de visiteurs, artistes de rue et portraitistes. Les artistes exposent une grande gamme de peintures et propose de réaliser le portrait des touristes. Enfin, Montmartre rassemble aussi d'autres endroits célèbres tels que le Bateau Lavoir et la station de métro Abbesses (Weisberg, 2001).

**B) 5<sup>e</sup> Arrondissement :** La célèbre Université de La Sorbonne siège ici, donc il y a beaucoup d'étudiants et une très bonne atmosphère scolaire. De plus, c'est un arrondissement où chaque rue respire l'histoire de Paris avec ses nombreux monuments historiques. C'est justement ici qu'on peut faire un voyage temporel dans l'ancien Paris. Enfin, c'est aussi un arrondissement qui baigne dans la culture musulmane : la Mosquée de Paris, l'institut du Monde Arabe...

- **L'Institut du Monde Arabe :** Inauguré en 1987, un bâtiment d'acier et cristal visant à favoriser les échanges culturels. (Davidson & Ayre, 2012). En tant que symbole de la culture arabe à Paris, les alentours de l'Institut sont fréquentés par des étudiants de confession musulmane, et le quartier Latin est fréquenté par des étudiants du monde entier.
- **La Grande Mosquée de Paris :** La grande mosquée de Paris, inaugurée en 1926, se trouve juste à côté du Jardin des Plantes. En tant que l'un des plus grands lieux de culte musulman français, elle fut construite en 2013 pour célébrer la mémoire des soldats musulmans tombés pendant la Première Guerre Mondiale (Renard, 1987).
- **Le Jardin des Plantes :** Selon le *National Geographic Paris*, le Jardin des Plantes est

le plus ancien jardin de Paris, qui était l'endroit d'investigation favori des botanistes, médecins et pharmaciens. Il a été créé en 1635 comme jardin médical royal de Louis XIII (Davidson & Ayre, 2012).

En traversant le jardin, nous pouvons trouver énormément des plantes et profiter de la magie de la nature. Même si c'est un jardin ancien, c'est aussi un endroit où se mélangent la modernité et le passé.



Figure 4: Institut du Monde Arabe, Grande Mosquée de Paris, Jardin de Plante.

**C) 4<sup>e</sup> Arrondissement :** Le 4<sup>e</sup> arrondissement est l'un des plus historiques et plus anciens de Paris. Un de ses lieux emblématiques est le Marais. A la fin du 20<sup>e</sup> siècle c'est un quartier de mauvaise réputation, et les loyers et les prix immobiliers sont bas à l'époque. Le quartier dispose également d'un bon réseau de transports publics : ses atouts font qu'il été rapidement été occupé par la communauté homosexuelle et s'est converti en un haut-lieu de la communauté gay parisienne et internationale (Sibalis, 2004).

**D) 1<sup>e</sup> Arrondissement :** Le 1<sup>e</sup> arrondissement, avec son Palais Royal, son jardin des Tuileries, son musée du Louvre, est l'un des plus somptueux arrondissements de la capitale. Il compte aussi Les Halles, un ancien marché de vente de produits alimentaires frais. L'architecture du marché des Halles est un modèle pour beaucoup de marchés européens, par exemple le Marché de Val de Valladolid. Le marché a été remplacé par l'actuel Forum des Halles, avec autour de lui un quartier commerçant et dynamique.

Ce quartier propose donc un large choix de visites, malgré les critiques suscitées par le projet de réaménagement des Halles, la Canopée.

- **Le Louvre et La Joconde de Léonard de Vinci :**



Figure 5: Le musée du Louvre et la Joconde

Le Louvre a originellement été construit comme une défense de Paris pour protéger la ville contre l’envahisseur. Il a été une résidence royale pendant 600 ans, et est aujourd’hui l’un des musées plus renommés et les plus grands du monde entier. Chaque année, plus de 5 millions de visiteurs entrent au Louvre via son entrée principale, la pyramide cristalline de Ieoh Ming Pei (Padberg, 2008).

La Joconde est le tableau le plus célèbre du Louvre, que l’on trouve salle 13. Même si le tableau est tout petit, il est encore l’objectif principal de tous les visiteurs.

**E) 16<sup>e</sup> Arrondissement :** Réputé pour être l’arrondissement le plus bourgeois de Paris, il contient de belles architectures de style art nouveau et art déco, de nombreux musées, de jolies places...On trouve surtout, près des Champs- Elysées, beaucoup de banques, d’hôtels de luxe et de boutiques de haute couture (Davidson & Ayre, 2012).

On peut habituellement y croiser des touristes mais aussi des hommes d’affaires pressés ou des gens bien habillés avec des vêtements de grandes marques.

## F) 13<sup>e</sup> Arrondissement :



Figure 6: Triangle de Choisy

Le « Triangle de Choisy », cœur du Paris chinois, se trouve sur la rive gauche. Il y rassemble beaucoup de commerces chinois : les restaurants, les supermarchés, les salons de coiffure... Nous pouvons voir que les enseignes sont écrites en chinois, que les gens parlent en chinois, les activités traditionnelles chinoises. La façon de vivre n'a rien avoir avec celle des Parisiens. Il nous semble que les gens du 13<sup>e</sup> vivent dans un autre monde mais pas à Paris (Raulin, 1988).

**G) 12<sup>e</sup> Arrondissement :** Le 12<sup>e</sup> arrondissement est réputé pour la Bastille, laquelle est dominée par la Colonne de Juin qui fut construit entre 1835 et 1840 : au-dessus se dresse un génie doré de la liberté qui est le symbole de la révolution de 1830 (López, 2012):

### - La Prise de la Bastilles & La Place de la Bastille :



Figure 7: La Prise de Bastille, La Place de Bastille

La Bastille était la prison d'Etat : en tant que symbole de l'Ancien Régime, le 14 juillet de 1789, elle fut assiégée, prise et détruite par le peuple (Le Petit Robert des Noms Propres, 2011).

En réalité, de la Bastille d'époque il ne nous reste aujourd'hui qu'une marque sur le sol du Boulevard Henri- IV. La Place de la Bastille, actuellement, est avant tout un endroit de rassemblement pour les jeunes.

- **Le Restaurant *Square Trousseau* :**



Figure 8: Le Restaurant Square Trousseau

Une brasserie traditionnelle parisienne, se trouvant dans une zone calme et faisant face à une place tranquille. C'est un endroit idéal pour se relaxer un peu après une longue journée de travail (Le figaro, 2017).

**H) 2<sup>e</sup> Arrondissement :** Le 2<sup>e</sup> arrondissement, situé sur la rive droite de la Seine. C'est un arrondissement qui s'est étendu énormément au cours du 16<sup>e</sup> siècle. Comme dans tous les quartiers bourgeois, ici se sont installées de nombreux sièges des banques et de magnifiques architectures de toutes les époques. La Place des Victoires se trouve ici également (Michelin, 2002).

## - La Place des Victoires :

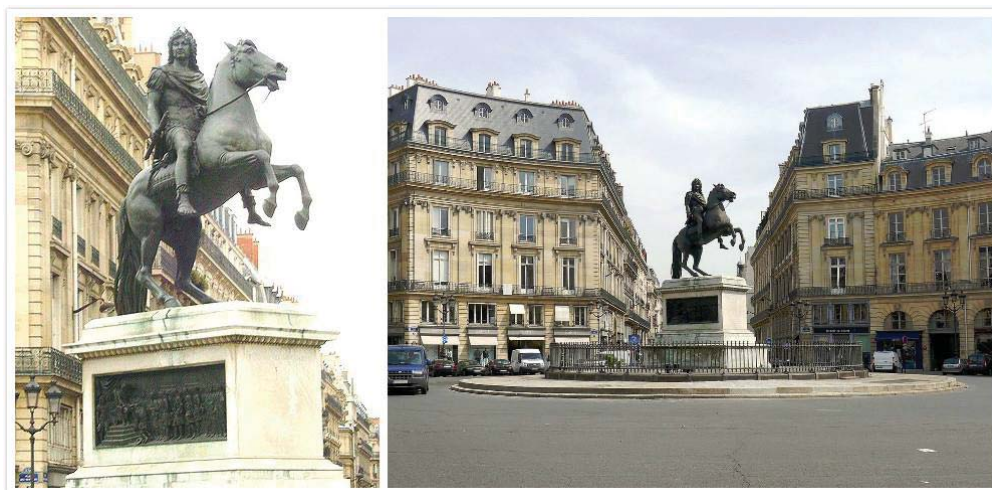


Figure 9: La Place des Victoires

La Place des Victoires est une place royale et circulaire : au centre de la place est située la statue équestre du roi Louis XIV. Celle-ci est une reconstitution, la statue originale ayant été détruite pendant la Révolution française. C'est Charles X, en 1828, qui en a ordonné la reconstruction (López, 2012).

**I) 7<sup>e</sup> Arrondissement :** Le 7<sup>e</sup> arrondissement, se trouve vers le sud-ouest de Saint-Germain-des-Prés : c'est le quartier des ambassades et ministères. C'est un quartier élégant, où l'on trouve énormément de belles résidences : c'est donc l'un des endroits les plus agréables pour se promener et s'y loger. De plus, cet arrondissement regorge de musées, commerces fins et de boutiques de haute-couture. Enfin, c'est juste ici que nous pouvons trouver l'emblématique Tour Eiffel (Davidson & Ayre, 2012).

- **La Tour Eiffel :**



Figure 10: La Tour Eiffel

Le 14 février de 1889 est publié dans le quotidien *Le Temps* un tract signé par Charles Garnier, Emile Zola et Joris-Karl Huysmans :

« Nous venons, écrivains, peintres, sculpteurs, architectes, amateurs passionnés de la beauté jusqu'ici intacte de Paris, protester de toutes nos forces, de toute notre indignation, au nom du goût français méconnu, au nom de l'art et de l'histoire français menacés, contre l'érection, en plein cœur de notre capitale, de l'inutile et monstrueuse tour Eiffel... » (Site officiel de Tour Eiffel, 2017).

La Tour Eiffel a suscité d'innombrables critiques à l'époque de sa construction, néanmoins, elle est aujourd'hui considérée comme le symbole de Paris, qui enthousiasme les touristes du monde entier. Se trouver sur le Champ-de-Mars illuminé la nuit constitue une expérience inoubliable.

**J) 17<sup>e</sup> Arrondissement :** Le 17<sup>e</sup> est un arrondissement aux multiples facettes, qui se compose de quatre quartiers. Chaque quartier a sa propre allure : le quartier des Ternes rassemble des bâtiments internationaux et des commerces ; le quartier des Batignolles a subi de grands changements pendant ces dernières années et est bien animé par les Parisiens; le quartier des Epinette se métamorphose doucement, tout en conservant son héritage industriel du 19<sup>e</sup> siècle; le quartier de Monceau est considéré comme l'un des plus bourgeois de la capitale où se mêlent



une accord parfait entre le passé et la modernité. Un arrondissement qui mérite d'être découvert (Wachenheim, 2000).

**K) 3<sup>e</sup> Arrondissement :** Le 3<sup>e</sup> Arrondissement est une zone dynamique et branchée, aussi surnommé le « Haut Marais ». Avec son riche patrimoine architectural, il est très apprécié par les habitants locaux.

Parmi les quatre quartiers de cet arrondissement, nous devons souligner le quartier des Enfants-Rouges. Selon Le 3<sup>e</sup> Arrondissement Itinéraires d'histoire et d'architecture d'Emmanuel Loizeau : « Le poids du commerce a marqué le quartier des Enfants-Rouges, Les rues du Temple et de Bretagne, d'allure bigarrée, jalonnées de petits commerces, sont ornées de nobles façades. Le Carreau du Temple et le marché des Enfants-Rouges renforcent cette vocation commerciale » (Loizeau, 2000).

Un quartier qui possède une saveur bourgeoise, commerciale et mystique : ici se rassemblent aussi toutes sortes de cultures, ce qui peut entraîner une atmosphère de quartier parfois délétère...

**L) 19<sup>e</sup> Arrondissement :** Le 19<sup>e</sup> Arrondissement se trouve à l'extrémité nord-est de Paris : ancien quartier industriel et carrefour d'immigrations, il est actuellement connu pour ses considérables transformations, représentées par ses musées et le Parc de la Villette. De plus, les agréables promenades autour des Buttes Chaumont sont incontournables (Magalie, 2000).

- **La Place des fêtes :**



Figure 11: La Place des fêtes

**M) 9<sup>e</sup> Arrondissement :** C'est un arrondissement très résidentiel qui a connu une hausse de prix immobilier plus élevée qu'ailleurs. En tant que premier pôle commercial d'Europe, il est aussi rempli de bureaux financiers et immobiliers. En même temps, c'est un arrondissement prisé des artistes, stylistes et jeunes branchés depuis plusieurs années. Aujourd'hui cet arrondissement se transforme et a acquis une image plutôt touristique. Il faut aussi noter qu'il y a plein de cabarets, sex-shops et bars dans le quartier de Pigalle, à la réputation sulfureuse. Ce dernier offre un accès direct à la nuit parisienne et ses majeures attractions touristiques (Apur, 2010).

- **Pigalle :**

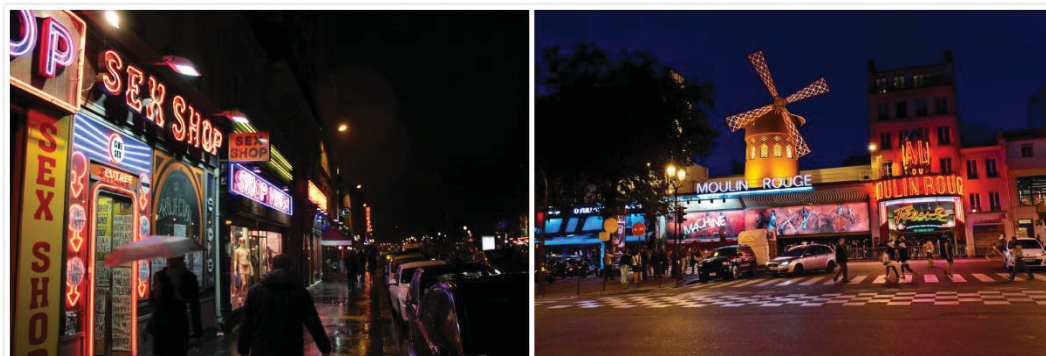


Figure 12: Pigalle

**N) 8<sup>e</sup> Arrondissement :** Le 8<sup>e</sup> Arrondissement se trouve sur la rive droite de la Seine. Avant tout symbolisé par l'Avenue des Champs-Élysées et l'Avenue Montaigne et leurs diverses boutiques de grandes marques, hôtels de luxe et résidences de la grande bourgeoisie, son atmosphère luxueuse et touristique se prolonge dans tous les recoins de cette zone. De plus, la présence du palais de l'Élysée, la résidence du Président de la République Française, confère à cet arrondissement une ambiance royale (López, 2012).

- **Le quartier de la Madeleine :**



Figure 13: Le quartier de la Madeleine

C'est également un quartier consacré au luxe, mais ses célèbres Eglise de la Madeleine, Place Vendôme et Opéra Garnier, en ont fait un des lieux les plus aimés des Parisiens (Davidson & Ayre, 2012, p. 154-157).

**O) 20<sup>e</sup> Arrondissement :** Lieu emblématique de la mode, l'arrondissement rassemble aussi une multitude de bars et endroits à l'ambiance moderne et exotique. Les mouvements d'immigrations principaux y sont historiquement arabes et asiatiques. Cet arrondissement est aussi connu pour le Cimetière du Père-Lachaise, le cimetière plus visité à Paris, où sont enterrés de nombreuses personnalités célèbres comme Honoré de Balzac, Marcel Proust et Oscar Wilde (la tombe est protégée par un mur plastique pour éviter les traces de rouge à lèvres des admirateurs) ... (Davidson & Ayre, 2012).

- **Le Cimetière du Père-Lachaise :**



Figure 14: Le Cimetière du Père-Lachaise et La tombe de Oscar Wilde

**P) 10<sup>e</sup> Arrondissement :** Nous allons parler de deux quartiers du 10<sup>e</sup> Arrondissement : d'abord, le quartier de Saint- Vincent de Paul ou quartier des deux gares (Gare de l'Est et Gare du Nord), d'où son ambiance festive et populaire ; lui succède le quartier de la Porte Saint-Denis, un quartier culturel et commerçant, notamment autour de la rue du Faubourg Saint-Denis, une zone idéale pour les fêtards qui s'amuse nuit et jours (Gobet, 2000).

- **Gare de l'Est et Gare du Nord :**



Figure 15: Gare de l'Est et Gare du Nord

- **La porte Saint-Denis :**



Figure 16: La porte Saint-Denis

La porte Saint-Denis, un arc de triomphe, fut érigée en 1672 par l'architecte François Blondel pour souligner la grandeur de Louis XIV.

**Q) 6<sup>e</sup> Arrondissement & Quartier Latin :** Le 6<sup>e</sup> arrondissement, est renommé pour le Quartier latin. Son nom provient de l'enseignement universitaire médiéval délivré à la Sorbonne, où il y avait des cours en latin vulgaire. Depuis la fondation de la Sorbonne au 18<sup>e</sup> siècle, le Quartier Latin est donc synonyme de sagesse et est le symbole de la vie universitaire et du centre cinématographique de Paris. Encore aujourd'hui, on peut y croiser des intellectuels à la terrasse des cafés, et il a conservé une atmosphère culturelle incomparable. (Davidson & Ayre, 2012).

**R) 14<sup>e</sup> Arrondissement :** Nous pouvons trouver toutes sortes de visages dans cet arrondissement rempli d'étudiants et d'artistes. Il est renommé pour le quartier de Montparnasse

et le superbe Parc Montsouris qui attirent les artistes et les étudiants de la cité universitaire voisine (Bacha, 2000).

- **Cimetière de Montparnasse :**

Il existe depuis 1695 et y sont enterrés beaucoup de personnes influentes comme Charles Baudelaire, Constantin Brancusi, Jean- Paul Sartre et Simone de Beauvoir (Davidson & Ayre, 2012).

- **La tombe de Jean- Paul Sartre et Simone de Beauvoir et celle de Porfio Diaz :**



Figure 17: La tombe de Jean- Paul Sartre et Simone de Beauvoir et celle de Porfio Diaz

- **La Tour Maine-Montparnasse :**



Figure 18: La Tour Maine-Montparnasse

La Tour Maine-Montparnasse, à la hauteur de 210 mètres, a été construite en 1973, et est rapidement devenue un des endroits les plus visités par les touristes du monde entier. Depuis la terrasse du 59 étage, il est possible de voir un panorama charmant (López, 2012).

- **Parc Montsouris** : (Construit par Alphand entre 1867 y 1869)



Figure 19: Parc Montsouris

## **2.4. Les aspects linguistiques et littéraires qu'apparaissent dans le film :**

### **2. 4.1. Les registres de la langue française :**

Il existe en français trois principaux registres de langage : la langue familière, la langue courante et la langue soutenue.

La langue familière permet une grande liberté du choix des termes entre les interlocuteurs qui se parlent et est utilisée surtout entre les personnes proches appartenant à une même classe sociale : (les membres de la famille, les amis, les collègues...) (Duneton, 1998).

#### **2.4.1.1. Le registre familier :**

Ce registre est utilisé fréquemment à l'oral avec des amis, des collègues, ou des proches. Le langage peut ainsi contenir des éléments d'argot, de verlan ou des vulgarités. (Je révise, 2017).

L'argot est une « langue familière et originale inventée par un milieu fermé, dont de nombreux mots passent dans la langue commune » (Collectif, 2006). Il vient subvertir le langage familier et ses différents domaines d'utilisation. Par exemple, l'argot scolaire est produit pour que ne puissent comprendre les autres personnes que les jeunes en milieu scolaire, qui ont inventé leur propre tournure de langage pour se communiquer entre eux.

Le verlan est une forme de l'argot, comme on peut voir dans le Dictionnaire Le Robert : « Procédé argotique consistant à inverser les syllabes de certains mots (ex. : laisse béton pour « laisse tomber ») » (Collectif, 2006). Le mot vient de la « verlanisation » de l'envers. Quant à la langue vulgaire, elle « se dit d'un mot, d'une expression qui choque par son caractère ordurier ou obscène » (Larousse, 2001). La langue vulgaire est un registre de langue qui est perçu comme étant principalement utilisé par les personnes qui manquent d'éducation et parlent donc grossièrement.

#### **2.4.1.2. Le registre soutenu :**

Ce registre emploie des mots difficiles et délicats : on peut l'observer dans un texte littéraire ou dans un contexte où l'on s'adresse à une personne très importante (Je révise, 2017).

#### **2.4.1.3. Le registre courant :**

Ce registre s'utilise dans la vie quotidienne avec sa famille, les amis ou les gens que l'on ne connaît pas. (Je révise, 2017).

### **2. 4.2. Figures rhétoriques :**

#### **2.4.2.1. Métaphore :**

Définition : La métaphore est une figure rhétorique qui consiste à désigner un objet ou une idée par un mot qui convient pour un autre objet ou une autre idée liées aux précédents, il s'agit une comparaison implicite. (Etudes littéraires, 2017).

#### **2.4.2.2. Ironie :**

Définition : L'ironie est une figure rhétorique qui consiste à assurer l'opposition de ce que l'on veut faire entendre dans le but de se moquer. En conséquence, il y a une contradiction entre ce qui est dit et ce qu'il faut comprendre dans un énoncé ironique (Etudes littéraires, 2017).



### **2.4.2.3. Répétition :**

Définition : La répétition consiste en un retour de la même idée, du même mot, sans modification lexicale pour exprimer et souligner une idée importante (Français facile, 2017).

### **2.4.2.4. Gradation :**

Définition : La gradation consiste à assembler des mots successivement de manière croissante ou décroissante et fait ressortir l'importance du dernier terme qui doit être le plus saillant de tous les termes employés (Français facile, 2017).

## **2. 4. 3. Les temps du passé et les temps de l'antériorité dans le passé :**

### **2.4.3.1. Les temps du passé :**

#### **- Le passé simple :**

Définition : Le passé simple exprime une action qui s'est achevée dans le passé : ce passé est un passé lointain, qui n'a rien à voir avec le présent. Le passé simple est spécifiquement employé à l'écrit et en littérature, particulièrement à la troisième personne (Y.Delatour, D.Jennepin, Dufour, & B.Teyssier, 2006).

Formation : Les verbes du 1<sup>e</sup> groupe : le radical + -ai, -as, -a, -âmes, -âtes, -èrent.

Ex : Regarder : je regardai, tu regardas, il/elle regarda, nous regardâmes, vous regardâtes, ils/elles regardèrent.

Les verbes du 2<sup>e</sup> groupe + une partie des verbes du 3<sup>e</sup> groupe (finir, naître, attendre, offrir, ouvrir, conduire, dire, écrire, mettre, prendre, voir...) : le radical +-is, -is, -it, -îmes, -îtes, -irent.

Ex : Faire : je fis, tu fis, il/elle fit, nous fîmes, vous fîtes, ils/elles firent

Une partie des verbes du 3<sup>e</sup> groupe utilise un autre suffixe (boire, vouloir, connaître, pouvoir, devoir, courir, recevoir, vivre, savoir, lire...), dont les radicaux des quelques verbes changeront également : le radical + -us, -us, -ut, -ûmes, -ûtes, -urent.

Ex : Mourir : je mourus, tu mourus, il/elle mourut, nous mourûmes, vous mourûtes, ils/elles moururent.

Attention : Avoir : j'eus, nous eûmes ; être : je fus, nous fûmes

Tenir : je tins, nous tînmes ; venir : je vins, nous vînmes

#### - **L'imparfait :**

Définition : L'imparfait présente un fait ou une action qui a déjà eu lieu mais en soulignant le déroulement ou la répétition. Il n'y a pas de limite de temps clair (Y.Delatour, D.Jennepin, Dufour, & B.Teyssier, 2006).

Formation : Enlever le suffixe : -ons de la deuxième personne du pluriel + -ais, -ais, -ait, -ions, -iez, -aient.

Ex : Traverser : je traversais, tu traversais, il/elle traversait, nous traversions, vous traversiez, ils/elles traversaient.

#### - **Le passé composé :**

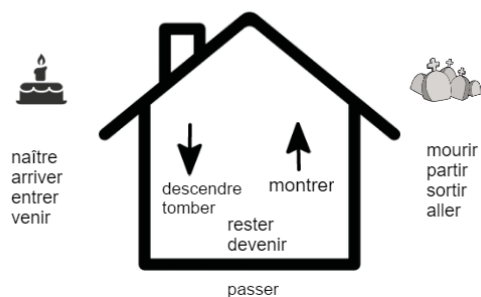
Définition : Le passé composé exprime qu'une action a été achevée récemment ou plus loin dans le passé. Il met surtout en relief le résultat ou la conséquence de l'action (Y.Delatour, D.Jennepin, Dufour, & B.Teyssier, 2006).

Formation : L'indicatif d'avoir/ être + le participe passé

Dans la plupart de situation, les verbes conjugués avec le verbe l'auxiliaire avoir, sauf, quelques cas, les verbes conjugués avec le verbe l'auxiliaire être :

1. Les verbes de maison (changement) :

Verbes de maison:



2. Les verbes pronominaux : Je me suis levé à six heures ce matin.

3. Les verbes à la forme passive : Le rôle de princesse sera joué par Océane.

### - Le participe passé :

Formation :

Les verbes du 1<sup>e</sup> groupe : le radical + é : aimer - aimé ; travailler - travaillé

Les verbes du 2<sup>e</sup> groupe : le radical + i : finir – fini, réfléchir – réfléchi

Les verbes du 3<sup>e</sup> groupe sont irréguliers, par exemple : être- été, avoir- eu, mettre- mis, ouvrir- ouvert, savoir- su, pouvoir- pu...

Emploi : Le participe passé, employé comme verbe est modulable en conjonction avec les verbes auxiliaires : être / avoir, pour former le temps composé.

### **2.4.3.2. Les temps de l'antériorité dans le passé :**

#### **- Le plus que parfait :**

Définition : Le plus que parfait exprime l'antériorité d'une action achevée par rapport à une autre action passée, généralement employé avec le passé-composé, le passé simple ou l'imparfait.

Formation : L'imparfait d'avoir/ être + le participe passé

Ex : Attirer : j'avais attiré, tu avais attiré, il/elle avait attiré, nous avions attiré, vous aviez attiré, ils/elles avaient attiré.

### **2. 4. 4. Les accents étrangers en français :**

L'accent renvoie à « l'ensemble des caractères phonétiques distinctifs d'une communauté linguistique considérés comme un écart par rapport à la norme (dans une langue donnée) » (Collectif, 2006).

Quand l'on parle une langue étrangère, il est courant d'avoir un accent léger ou fort à cause de notre langue maternelle : la prosodie est donc la partie la plus difficile de l'expression orale avec l'intonation et le débit.

### **3. Partie didactique :**

#### **3.1. Introduction de la partie didactique :**

Cette fiche pédagogique s'adresse plutôt aux élèves de l'Ecole des Langues, pour les raisons suivantes : d'une part parce que ce film exige une compétence linguistique suffisamment avancée (B2 au moins), pour que les élèves puissent bien comprendre l'intrigue du film ; d'autre part, parce que ce film contient énormément d'éléments de langage familiers et même vulgaires et qu'il semble donc préférable de travailler avec des adultes à l'attitude plus mûre.

Ce film inclut 18 court métrages : il ne nous paraît pas possible de les aborder tous et nous avons donc choisi en conséquence certains court métrages qui nous semblent receler plus de possibilités didactiques. Les autres courts-métrages seront alors utilisés pour aborder la culture, l'actualité et le contexte socio-culturel du film pour que les élèves puissent mieux le comprendre. La séance de classe suivra donc l'ordre du film.

#### **3.2. Dans la classe :**

##### **3.2.1. Introduction du thème :**

Nous avons fait le choix d'utiliser en introduction une vidéo<sup>3</sup> présentant les arrondissements de Paris pour que les élèves puissent en avoir une vision globale. Nous aborderons ensuite l'importance de Paris dans le monde cinématographique et passerons la bande d'annonce du film *Paris, je t'aime*<sup>4</sup> pour introduire le thème et dévoiler le contenu des séances de cours.

*Input : « Pour les élèves qui apprennent le français, Paris est incontournable.*

*Tout d'abord, on va regarder un vidéo qui parle des arrondissements de Paris.*

*Dans le monde cinématographique, Paris est un protagoniste essentiel.*

---

<sup>3</sup>Consulter le vidéo sur YouTube : <https://www.youtube.com/watch?v=DZEv01cJuLI>

<sup>4</sup>Bande d'annonce du film : <https://www.youtube.com/watch?v=yAOQBUPHV3M>

*Aujourd'hui on va parler de Paris à travers ses arrondissements et quartiers en utilisant un film très intéressant.*

*Voilà la bande d'annonce de Paris, je t'aime, qu'en pensez-vous ?*

*Dans les prochaines séances, nous travaillerons arrondissements et quartiers de Paris qui apparaissent dans le film, en suivant leur ordre d'apparition dans le film. »*

### **3.2.2. Arrondissements et quartiers dans le film :**

#### **A) 18<sup>e</sup> Arrondissement :**

Pré-visionnage :

Explication : Projeter les images suivantes pour faire émerger la pré-connaissance des élèves concernant ce quartier et leur faire deviner de quel quartier l'on va parler :



Figure 20: Basilique Sacré-Cœur, Eglise Saint-Pierre de Montmartre, Place du Tertre, L'Abbesses

*Input : « Vous connaissez ces endroits ?*

*Comment s'appelle ce quartier ?*

*Que caractérise ce quartier ? »*

Pendant le visionnage :

1<sup>e</sup> visionnage :

Explication : Laisser les élèves regarder le court métrage sans son pour qu'ils puissent se concentrer sur les images et essayer de comprendre l'intrigue.

*Input : « Nous allons regarder ce court métrage pour la première fois et vous me direz ce qui s'est passé selon vous. »*

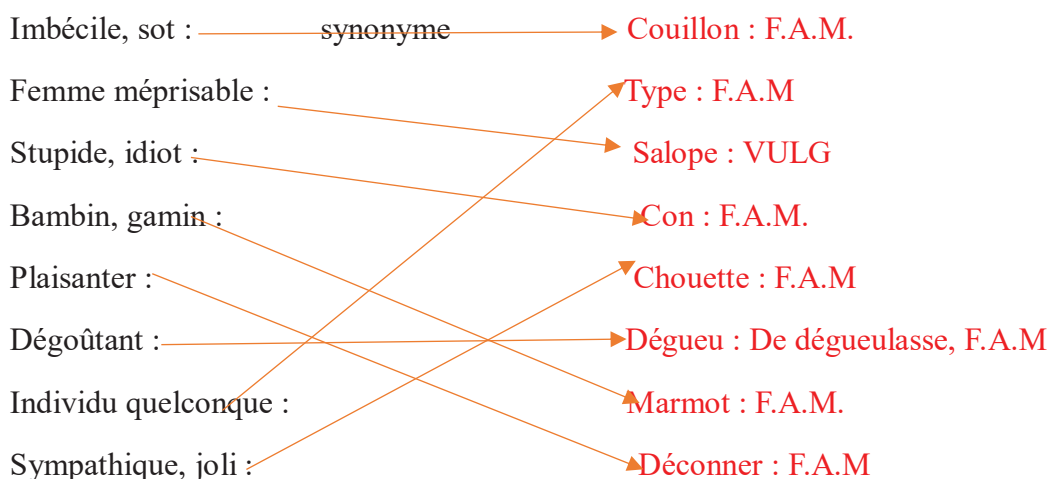
2° visionnage :

Explication : Remettre le court métrage une autre fois avec le son et essayer de faire deux exercices concernant le langage familial. Puis, expliquer les concepts relatifs.

*Input : « D'abord, copiez ces listes de mots sur vos cahiers.*

*Ensuite, regardez le court métrage avec son et essayez de faire les exercices suivants. »*

1. Lier les synonymes :



2. Qu'est-ce que ça veut dire « coucouche panier » ?

« C'est une expression très familière pour envoyer quelqu'un au lit. "Coucouche" a été construit sur le modèle du "langage de bébé", basé sur la répétition de syllabes de base : "Mama, pipi, dodo. " Une mère dira à ses enfants "Allez, dodo ! "A sa mascotte nous diront de même, en langage bébé : "Coucouche panier !" Utilisée pour une personne humaine, c'est plutôt une taquinerie méprisante. » (Français facile, 2017).

Expliquer le concept du langage familial :

Comme dit Duneton, « le langage familial est la langue utilisée par l'ensemble de nos compatriotes, quels que soient leur âge et la classe sociale ou professionnelle à laquelle ils appartiennent. » (Duneton, 1998).

3° visionnage :

Explication : Reprojecter le court métrage pour la dernière fois et poser des questions concernant les éléments implicites de l'intrigue et expliquer les concepts relatifs :

*Input : « Regardez le court métrage et répondez les questions suivantes :*

*Cet homme a-t-il les mêmes attitudes vers les hommes et les femmes ? Justifiez-vous !*

*Selon vous, que veut dire cette histoire de dauphin et d'un seau d'eau ? »*

*Les répliques de l'histoire de dauphins :*

*-Si on pense aux dauphins...Les dauphins quand ils s'échouent sur une plage. Les gens les aspergent d'eau de mer, avec un seau. Mais bon, ça ne sert à rien. Ils meurent entourés d'êtres inconnus.*

*-Qui vous dit que ça ne sert à rien ?*

*-Oui, c'est vrai que...*

Expliquer la définition de la métaphore et analyser les répliques relatives.

1. Regarder les images suivantes, et répondre à la question.







Qu'est-ce qu'il cherche en fait ? Une place pour garer sa voiture ou bien une place pour se garer dans sa vie ?

Post- visionnage :

Explication : Lancer un débat concernant le thème du choix entre vie de célibataire et vie en couple. Diviser toute la classe en deux groupes, laisser les élèves préparer un certain temps pour qu'ils puissent organiser les idées. Choisir ensuite les représentants de chaque groupe et lancer le débat.

*Input :*

*« Vous- êtes en train de chercher une place pour se garer dans votre vie ?*

*Préférez- vous la vie célibataire ou la vie en couple ?*

*Les élèves du côté gauche sont pour la vie célibataire et les élèves du côté droit préfèrent la vie en couple.*

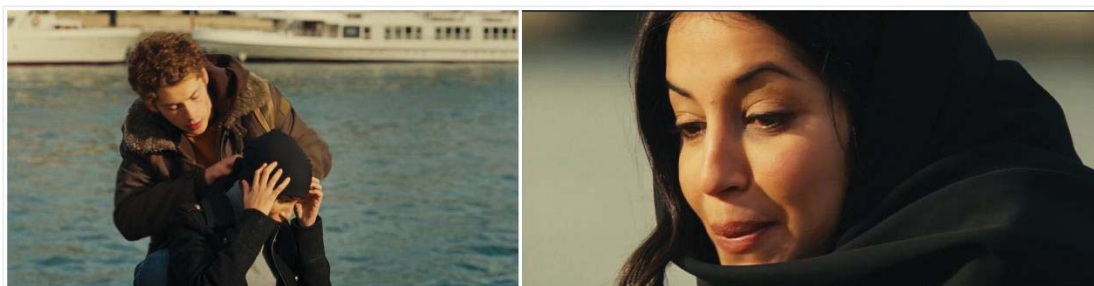
*Organisez, entre vous les idées concernant ce thème et on commencera le débat dans 10 minutes. »*

## **B) 5<sup>e</sup> Arrondissement :**

Pré-visionnage :

Explication : Montrer deux images appartenant au court métrage, les faire discuter par les élèves et leur demander de formuler des hypothèses.

Ces deux images seront projetées sur le tableau :



*Input : « Qu'est-ce que les deux jeunes sont en train de faire ?*

*Quelle est la relation entre eux ?*

*Observez bien : voyez-vous quelque chose de particulier sur ces deux images ? »*

Pendant le visionnage :

Le visionnage :

Explication : Laisser les élèves regarder le court métrage, vérifier les hypothèses qu'ils ont déjà exprimé, identifier les endroits importants de Paris, et leur faire une synthèse de l'intrigue de ce court métrage.

*Input : « Nous allons regarder ce court métrage pour la 1<sup>e</sup> fois, vérifier les hypothèses que vous avez faites et vous me direz ce qui s'est passé. »*

*Vous connaissez les lieux qui apparaissent dans ce court métrage ? »*

2<sup>e</sup> visionnage :

Explication : Remettre le court métrage une autre fois et distribuer une feuille à chaque élève avec une liste de mots qui doit être expliquée en français par les élèves selon le court- métrage. Puis, expliquer les concepts attachés aux mots.

*Input : « D’abord, lisez cette liste de mots. Ce sont des mots familiers et même vulgaires.*

*Ensuite, regardez le court métrage et essayez de les expliquer en français standard sur votre feuille. ».*

La feuille de la liste de mots :

Essayer de expliquer les mots suivants selon le court métrage.

Ouf:  
Meufs:  
Espèce de crevard:  
Galère:  
Nana:  
Enfoirés:  
Nasse:  
Draguer:  
Pote:  
Déconner:  
Vachement:

Expliquez les conceptions de familiers argotiques et vulgaires

3<sup>e</sup> visionnage :

Explication : Remettre le court métrage une autre fois et montrer quelques images de court métrage aux élèves et leur faire répondre aux questions suivantes :

*Input : « Pour quoi le garçon a changé d’expression tout d’un coup ?*

*Comment s’appelle le foulard que porte la jeune fille ? (Hijab) »*

Les images :



Post- visionnage :

Explication : Demander aux élèves de partager leurs connaissances de la culture musulmane et d'autres cultures également. Montrer ensuite une vidéo concernant la laïcité<sup>5</sup>

*Input : « Connaissez-vous la culture musulmane ?*

*Que pensez-vous de la laïcité ?*

*On va regarder une vidéo sur la laïcité »*

### **C) 4<sup>e</sup> Arrondissement :**

Pré-visionnage :

Explication : Expliquer le contexte socio-culturel de Quartier du Marais, pour que les élèves puissent mieux comprendre ce court métrage.

*Input : « Le quartier du Marais, un quartier central de Paris, est considéré comme un haut-lieu de la communauté gay parisienne. Là-bas, les loyers et les prix immobiliers sont bas à l'époque et il y a de bons transports publics, c'est un quartier bourgeois qui est fréquenté par la communauté homosexuelle. »*



Pendant le visionnage :

1<sup>e</sup> visionnage :

Explication : Laisser les élèves regarder le court métrage et leur demander de raconter ce qui s'est passé.

*Input : « Nous allons regarder ce court métrage pour la 1<sup>e</sup> fois en associant le contexte socio-*

<sup>5</sup> Vidéo de Laïcité : <https://www.youtube.com/watch?v=bBmcZFrj18A>

*culturel dont on a déjà parlé, après vous me direz ce qui s'est passé. »*

2<sup>e</sup> visionnage :

Explication : Distribuer une feuille blanche à chaque élève, remettre le court métrage une autre fois et leur demander de transcrire les paroles concernant la scène de séduction. Répondre ensemble aux questions et discuter du thème avec les élèves.

*Input : « Nous allons regarder ce court métrage et essayer d'écrire les paroles de Gaspard pour séduire Elie.*

*Vous aimez cette manière de séduire une autre personne ? Oui, pourquoi ? / Non, votre façon ?*

*Pour quoi n'est pas bavard ? Oui ? Non ? On ne sait pas ? Justifiez-vous ! »*

Post- visionnage :

Explication : Faire écouter la BGM de ce court métrage pour relaxer un peu l'ambiance de la classe.

*Input : « On va écouter le BGM de ce court métrage : Lonely Blue Boy de Conway Twitty.<sup>6</sup> La couleur bleue signifie quoi ? »*

## **D) 1<sup>e</sup> Arrondissement :**

Pré- visionnage :

Explication : Donner un mémo de vocabulaire qui concerne le 1<sup>e</sup> Arrondissement : Le Louvre, Les pyramides, le Jardin des Tuileries, les touristes, La Joconde, le métro...pour donner une vision générale aux élèves.

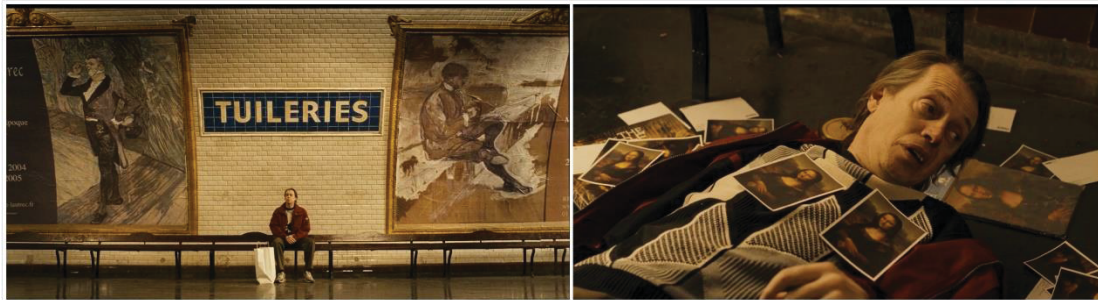
---

<sup>6</sup> Lonely Blue Boy: <https://www.youtube.com/watch?v=wx3XGSA70sE>

*Input : « On va se familiariser un peu avec le 1<sup>e</sup> Arrondissement après on regarder le court métrage ensemble.*

*Voici ce mémo de vocabulaire, pouvez-vous trouver une relation entre un mot et l'autre ? »*

Pendant le visionnage :



1<sup>e</sup> visionnage :

Explication : Laisser les élèves regarder le court métrage et leur demander de raconter ce qui s'est passé.

*Input : « Nous allons regarder ce court métrage ensemble, après dites-moi ce qui s'est passé. »*

2<sup>e</sup> visionnage :

Explication : Remettre le court métrage une autre fois et distribuer une feuille à chaque élève avec une liste de mots devant être expliquée en français par les élèves selon le court-métrage. Puis, expliquer les concepts relatifs.

*Input : « D'abord, vous lisez cette liste de mots. Ce sont des mots familiers et même vulgaires.*

*Ensuite, regardez le court métrage et essayez de les expliquer en français standard sur votre papier. »*

La feuille de la liste de mots :

Expliquer les mots et les expressions suivants:

Connard:

Enculé:

Nana:

Tu veut de la faire:

Ne te fous pas de ma gueule:

Espèce de branleur:

Salope:

Barjo:

3<sup>e</sup> visionnage :

Explication : Remettre le court métrage une autre fois et poser des questions concernant le court métrage.

*Input : « Pourquoi le jeune commence à insulter le touriste américain ?*

*Quel est le point déclencheur de cette histoire ?*

*La jeune fille est-elle complice de l'espièglerie de son copain ?*

*Pour quoi l'histoire termine par le sourire de la Joconde ? »*



Post- visionnage :

Explication : Expliciter le point déclencheur de ce court métrage, le contact visuel et l'aborder avec la classe. Proposer ensuite un petit débat sur ce sujet pour entraîner la prosodie et l'expression orale.

*Input : « Quelle est la fonction de la dernière phrase de cette grand-mère ?*

*Comment est la culture du contact visuel dans votre pays ou région ? »*



### E) 16<sup>e</sup> Arrondissement :

Pré-visionnage :

Explication : Projeter les trois images du court métrage pour faire ressortir le contexte culturel de l'intrigue et montrer aux élèves le 16<sup>e</sup> arrondissement.

*Input : « Observez attentivement ces images : identifiez-vous quel genre d'arrondissement est le 16<sup>e</sup> ?  
 Connaissez-vous cet arrondissement avant ? Racontez-nous ce que vous en savez ? »*



Points importants concernant les images :

Image 1 : Une jeune fille modeste entre dans un appartement bourgeois par la porte latérale ; une dame typiquement bourgeoise avec ses boucles d'oreille dorés. Un contraste frappant entre les deux.

Image 2 : Un bel appartement typiquement bourgeois avec des placards intégrés gigantesques.

Image 3 : La hauteur de toutes les portes, la disposition et la décoration de l'appartement. Tous indiquent un cadre de vie bourgeois.

Pendant le visionnage :



1<sup>e</sup> visionnage :

Explication : Laisser les élèves regarder le court métrage et leur demander de raconter ce qui s'est passé et expliquer le titre par rapport à l'intrigue du court métrage.

*Input : « Nous allons regarder ce court métrage ensemble, après, dites-moi ce qui s'est passé.*

*Qu'est-ce qu'il veut exprimer le titre : Loin du 16<sup>e</sup> ? »*

2<sup>e</sup> visionnage :

Explication : Remettre le court métrage une autre fois et demander aux élèves de répondre aux questions concernant le court métrage.

*Input : « Combien de transports la jeune fille a pris pour aller à cet appartement du 16<sup>e</sup> ? Savez-vous  
vous lesquels ?*



*Elle a pris tous les transports suivants : bus-RER- métro 1-métro 2*

*(RER : Réseau Express Régional)*

*Pourquoi elle ne parle pas beaucoup la jeune fille ? »*

3<sup>e</sup> visionnage :

Explication : Faire regarder le court métrage pour la 3<sup>e</sup> fois attentivement, les élèves doivent répondre à des questions sur le court métrage et identifier le thème de ce court métrage.

*Input : « Observez bien : pouvez-vous identifier lequel est le bébé de cette jeune fille ?*

*Qu'est-ce qu'elle est en train de regarder et de penser ?*



*Ce court métrage fait référence à quel type d'amour ? »*

## **F) 13<sup>e</sup> Arrondissement :**

Pré-visionnage :

Explication : Expliquer le contexte socio-culturel du quartier de la Porte de Choisy, pour que les élèves puissent avoir une connaissance culturelle de cet arrondissement et mieux comprendre l'histoire de ce court métrage.

Pendant le visionnage :

1<sup>e</sup> visionnage :

Explication : Laisser les élèves regarder le court métrage, leur demander qu'est-ce qu'ils ont compris et les sensibiliser un peu à l'accent chinois.

*Input : « Nous allons regarder ce court métrage en associant le contexte socio-culturel dont on a déjà parlé, après dites-moi ce que vous avez compris.*

*Qu'est-ce que vous pensez de l'accent chinois ? »*

Post- visionnage :

Explication : Un petit débat libre concernant l'accent.

*Input : « Quand vous parlez français, vous croyez que vous avez un accent ?*

*Quelle est votre manière d'améliorer votre accent ? »*

## **G) 12<sup>e</sup> Arrondissement :**

Pré-visionnage :

Explication : Projeter une image de la Place de la Bastille et poser quelques questions aux élèves sur la prise de Bastille pour faire ressortir des connaissances de cet événement important de la France.

*Input : « Vous connaissez cet endroit ?*

*Pourquoi elle s'appelle La Bastille ?*

*Quelqu'un peut nous raconter un peu la Prise de Bastille ?*

*La colonne qui se dresse sur la Place de Bastille s'appelle comment ? »*

Pendant le visionnage :

1<sup>e</sup> visionnage :

Explication : Laisser les élèves regarder le court métrage et répondre aux questions suivantes pour avoir une vision globale de l'histoire.

*Input : « Vous allez regarder le court métrage pour la première fois et essayer de répondre aux questions suivantes sur l'histoire.*

*Ce repas était de quel esprit ?*

*Sergio a quitté sa femme finalement ? Pour quoi ? »*

2<sup>e</sup> visionnage :

Explication : Premièrement, remettre le court métrage une autre fois et demander aux élèves de répondre les questions relatives.

*Input : « Quel vêtement est le préféré de la femme de Sergio ?*

*Quelle chanson la femme de Sergio entonnait en cuisinant des quenelles ?*

*Pourquoi Sergio a choisi ce restaurant pour quitter sa femme ?*

*Sergio aime-t'il les profiteroles ?*

*Quelle maladie a eu la femme de Sergio ?*

*Qu'est-ce que Sergio a fait ? »*

3<sup>e</sup> visionnage :

Explication : Laisser les élèves regarder la vidéo pour la troisième fois, et leur demander de répondre à quelques questions. Ensuite, distribuer une feuille à chaque élève avec toutes les répliques de cette histoire et leur demander de souligner tous les verbes de temps du passé en couleurs différents afin de leur faire bien distinguer et réviser tous les temps du passé.

*Input : « Quel temps verbal est utilisé pour raconter cette histoire ? Pourquoi ?*

*Vous soulignerez tous les temps du passé dans ce texte en utilisant vos crayons de couleur pour les bien distinguer.*

*Les répliques ici utilisent quel registre de la langue ?*

*On va les analyser et réviser ensemble. »*

Post- visionnage :

Explication : Ecrire une anecdote d'amour de l'enfance en utilisant les temps du passé (passé simple, imparfait, plus que parfait...). Cette tâche constitue une partie d'évaluation finale.

*Input : « Vous allez raconter une anecdote de votre enfance en utilisant les temps du passé en 200 mots au moins, vous me rendrez votre travail lundi prochain. »*

## **H) 2<sup>e</sup> Arrondissement :**

Pré-visionnage :

Explication : D'abord, projeter l'image de la Place des Victoires et raconter aux élèves l'histoire de cette place royale et parler un peu de la culture et de l'actualité du 2<sup>e</sup> Arrondissement, pour leur donner un contexte culturel. Ensuite leur faire regarder le court métrage.

Pendant le visionnage :

1<sup>e</sup> visionnage :

Explication : Laisser les élèves regarder le court métrage et leur demander de raconter cette histoire.

*Input : « Vous allez regarder le court métrage pour la première fois et essayer de comprendre cette histoire. »*

Post-visionnage :

Explication : Discuter avec les élèves sur l'amour maternel et faire raconter par les élèves une petite histoire touchante sur ce sujet pour pratiquer l'expression orale.

*Input : « On dit que l'amour maternel est l'amour le plus désintéressé au monde.*

*Vous avez une anecdote touchante avec vos mamans à nous raconter ? »*

## **I) 7<sup>e</sup> Arrondissement :**

Pré-visionnage :

Explication : Présenter l'actualité et la culture du 7<sup>e</sup> Arrondissement ainsi que la Tour Eiffel

pour donner aux élèves un contexte socioculturel.

Pendant le visionnage :

1<sup>e</sup> visionnage :

Explication : Mettre le court métrage pour la première fois et demander aux élèves la particularité de ce court métrage.

*Input : « On va regarder un court métrage un peu différent, A quel type de cinéma vous fait penser ce court métrage ? »*

2<sup>e</sup> visionnage :

Explication : Mettre le court métrage une autre fois et demander aux élèves de trouver tous les stéréotypes dedans.



(Français : Tour Eiffel, tout le monde porte un béret, un foulard rouge, des rayures ;  
Américain : Obésité ; Chinois : Faire des photos en visitant ; Africain : Musique Pop.)

*Input : « On va regarder ce court métrage une seconde fois, il y a pas mal de stéréotypes de beaucoup de pays. Et vous me direz à quels pays ils renvoient. »*

Post-visionnage :

Explication : Faire regarder une vidéo de YouTube concernant les clichés français<sup>7</sup>. On peut trouver le cliché français correspondant exactement au mime dans ce court métrage. On parlera aussi un peu des clichés espagnols avec les élèves.

*Input : « On va regarder une vidéo concernant les clichés français.*

*Les clichés français de cette vidéo correspondent-ils au personnage du mime ?*

*Que savez-vous des clichés espagnols ? »*

## **J) 17<sup>e</sup> Arrondissement :**

---

<sup>7</sup> Vidéo : <https://www.youtube.com/watch?v=OCIAyHEFTTrQ>

Pré-visionnage :

Explication : Faire une synthèse de l'actualité du 17<sup>e</sup> Arrondissement et ses quartiers, pour leur donner un contexte culturel.

Pendant le visionnage :

1<sup>e</sup> visionnage :

Explication : Faire regarder le court métrage et répondre aux questions suivantes :

*Input : « Quelle est la relation entre le vieil homme et la jeune femme ?*

*Qu'est- ce qui est arrivé à cette jeune femme ? »*

Post-visionnage :

Explication : Faire écrire un mail aux élèves pour demander de l'aide aux familles qui sont loin d'eux : cette aide peut être économique, physique ou émotionnelle.

*Input : « Imagine que vous avez un problème, vous devez écrire un mail pour demander d'aide à votre famille. »*

### **K) 3<sup>e</sup> Arrondissement :**

Pré-visionnage :

Explication : Présenter l'actualité et la culture du 3<sup>e</sup> Arrondissement et ses quartiers, pour leur donner un contexte culturel. Donner aux élèves un mémo de vocabulaire : Quartier Enfants-Rouges, drogue, dealer, actrice américaine, l'amour raté, accent américain...pour que les élèves puissent faire des hypothèses concerne cette histoire.

Pendant le visionnage :

1<sup>e</sup> visionnage :

Explication : Faire regarder le court métrage, vérifier les hypothèses qu'on a déjà fait et répondre aux questions suivantes :

*Input : « L'intrigue s'accorde aux hypothèses ce que vous avez faites ?*

*Quelle est la relation entre Ken et Liz ?*

*Pourquoi Ken n'est pas venu après avoir reçu l'appel de Liz ? »*

2<sup>e</sup> visionnage :

Explication : Faire regarder le court métrage et répondre aux questions suivantes :

*Input : « Dans quelle rue se trouve le ATM ?*

*Quel genre de film joue Liz ?*

*Qu'est-ce qu'a volé à Liz le remplaçant de Ken ? »*

## **L) 19<sup>e</sup> Arrondissement :**

Pré-visionnage :

Explication : Présenter l'actualité et la culture du 19<sup>e</sup> Arrondissement et ses quartiers, pour donner aux élèves un contexte culturel.

Pendant le visionnage :

1<sup>e</sup> visionnage :

Explication : Mettre le court métrage pour la première fois et demander aux élèves de raconter -ce qui s'est passé.

*Input : « Regardez le court métrage et racontez-nous qu'est-ce qui s'est passé.*

*Par quel procédé narratif raconte nous-t 'on l'histoire de cet homme blessé ? (Flash-back) »*

2<sup>e</sup> visionnage :

Explication : Faire regarder le court métrage pour la deuxième fois et répondre aux questions suivantes :

*Input : « Où se sont rencontrés les protagonistes pour la première fois ?*

*D'où vient cet homme africain ?*

*Qu'est-ce qui est arrivé à ce sans-abri ? »*

3<sup>e</sup> visionnage :

Explication : D'abord, apprécier une partie des répliques, demander aux élèves s'ils connaissent d'autres paroles d'amour et en discuter avec la classe. Puis, trouver la thématique de ce court métrage.

*Input : « Comment trouvez-vous les répliques suivantes ?*

*Les répliques à apprécier :*

- *Je peux te masser les pieds ?*
- *Mais pourquoi je vous laisserai me masser les pieds ?*
- *Parce que tu as mal aux pieds.*
- *Ah bon.*
- *Tu as passé toute la nuit à courir dans mon rêve.*

*Vous connaissez d'autres paroles d'amour, racontez-nous les plus touchants que vous pensez.*

*Quelle est la thématique de ce court métrage ? (L'amour et l'injustice sociale) »*

Post-visionnage :

Explication : Demander aux élèves de parler d'autres injustices sociales, et les mettre en commun pour pratiquer l'expression orale.

*Input : « Vous avez déjà vu d'autres injustices sociales dans la vie ?*

*Que pensez-vous ces genres des injustices sociales ? »*

### **M) 9<sup>e</sup> Arrondissement :**

Pré-visionnage :

Explication : Présenter l'actualité et la culture du 9<sup>e</sup> Arrondissement et ses quartiers, surtout expliquer la zone de Pigalle et la vie noctuelle là-bas. Puis, les élèves peuvent avoir un contexte culturel pour mieux comprendre le film.

Pendant le visionnage :

1<sup>e</sup> visionnage :

Explication : Faire regarder le court métrage et demander aux élèves de répondre aux questions suivantes et faire une synthèse de cette histoire.

*Input : « Où sont se retrouvent les protagonistes ?*

*Quelle est la relation entre les deux ?*

*Essayez de résumer de l'histoire. »*

### **N) 8<sup>e</sup> Arrondissement :**



Pré-visionnage :

Explication : Faire une synthèse de l'actualité du 8<sup>e</sup> Arrondissement et particulièrement du quartier de la Madeleine.

Pendant le visionnage :

1<sup>e</sup> visionnage :

Explication : Faire regarder le court métrage et répondre aux questions suivantes et résumer l'histoire :

*Input : « Quel genre d'amour peut-on trouver dans ce court métrage ?*

*Résumez cette histoire en trois phrases et après on va mettre en commun. »*

### **O) 20<sup>e</sup> Arrondissement :**

Pré-visionnage :

Explication : Présenter l'actualité et les aspects culturels du 20<sup>e</sup> Arrondissement et surtout le Cimetière du Père-Lachaise.

Pendant le visionnage :

1<sup>e</sup> visionnage :

Explication : Faire regarder le court métrage et résumer l'histoire :

*Input : « Qu'est ce qui s'est passé entre les deux fiancés ? »*

2<sup>e</sup> visionnage :

Explication : Remettre le court métrage et répondre aux questions suivantes :

*Input : « Ils ont visité quel musée ce matin ?*

*Quel genre de travail a pris le fiancé de Frances ?*

*Quelles personnes célèbres sont enterrées au Père Lachaise ?*

*Frances est en train de chercher la tombe de qui ?*

*La discussion entre les deux fiancés est à cause de quoi ?*

*Qu'est-ce qui est important pour Frances dans la relation et la vie ?*

*Comment les deux se réconcilient-ils ? »*

Post-visionnage :

Explication : Demander aux élèves de décrire et dessiner son couple idéal et énumérer les trois caractères les plus importants pour eux.

*Input : « Vous allez dessiner couple idéal sur une feuille de papier.*

*Après, vous le décrivez au camarade à côté avec les trois caractères les plus importants pour vous en plus. »*

## **P) 10<sup>e</sup> Arrondissement :**

Pré-visionnage :

Explication : Projeter les images suivantes pour faire émerger la pré-connaissance des élèves de cet arrondissement :



*Input : « Vous connaissez ces endroits ?*

*Nous allons parler de quel arrondissement cette fois ? »*

Pendant le visionnage :

Le visionnage :

Explication : Laisser les élèves regarder le court métrage sans son pour qu'ils puissent se fixer plus sur les images et essayer de savoir ce qui s'est passé ; répondre aux questions suivantes sur le court métrage.

*Input : « Nous allons regarder ce court métrage pour la 1<sup>e</sup> fois : dites-moi ce qui s'est passé.*

*Quel est la particularité de ce jeune homme ?*

*Qu'est-ce qu'étudie cette jeune femme ? »*

2<sup>e</sup> visionnage :

Explication : Remettre le court métrage une seconde fois avec le son et essayer de répondre aux questions concernant le court métrage.

*Input : « Qu'est-ce que Francine fait au début du film avant le flash-back ?*

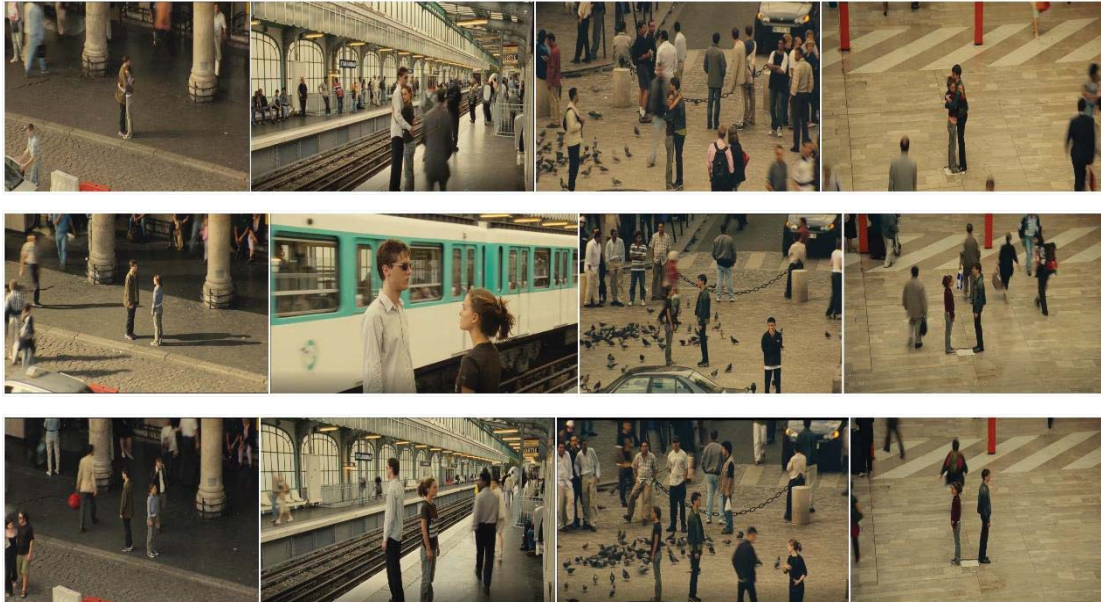
*Quel jour se sont rencontrés les deux jeunes ?*

*Où et à quelle heure Francine a un entretien ?*

*D'où vient Francine et dans quelle rue elle va habiter ?*

Regardez les trois séquences de photo suivantes et dites- nous qu'est-ce que vous avez observé. »

Séquence de photos :



3<sup>e</sup> visionnage :

Explication : Reprojeter le court métrage pour la dernière fois, après l'écoute, distribuer une feuille avec les répliques ci-dessous. Demander aux élèves de souligner tous les temps du passé et leur demander quelques questions relatives :

Les répliques à apprécier :

« Je t'ai montré notre quartier. Mes bars. Mon école. Je t'ai présentée à mes amis, mes parents. J'ai écouté les textes que tu répétais. Tes chants. Tes espoirs. Tes désirs. Ta musique. Tu as écouté la mienne. Mon italien. Mon allemand. Mes bribes de russe. Je t'ai donné un walkman. Tu m'as offert un oreiller. Et un jour tu m'as embrassé.

Le temps passait, le temps filait et tout paraissait si facile. Si simple. Libre. Si nouveau et si unique. On allait au cinéma. On allait danser. Faire des courses. On riait. Tu pleurais. On nageait. On fumait. On se rasait. De temps à autre tu criais sans aucune raison et avec raison parfois. Oui, avec raison parfois...

Je t'accompagnais au conservatoire. Je révisais mes examens. J'écoutais tes exercices de chants.

Tes espoirs. Tes désirs. Ta musique. Tu écoutais la mienne. Nous étions proches, si proches, toujours plus proches. Nous allions au cinéma. Nous allions nager. Tu criais avec une raison parfois et parfois sans.

Le temps passait, le temps filait. Je t'accompagnais au conservatoire. Je révisais mes examens. Tu m'écoutais parler italien, allemand, russe, français. Je révisais mes examens. Tu criais parfois avec raison. Le temps passait, sans raison. Tu criais, sans raison. Je révisais mes examens, mes examens, mes examens. Le temps passait, tu criais, tu criais, tu criais. »

*Input : « Quels temps verbaux sont utilisés pour raconter le flash-back de ce jeune homme ?*

*(Passé composé ; imparfait)*

*Qu'est-ce qu'il faisait habituellement ?*

*Le jeune homme a mal compris de Francine ?*

*Quelles sont les figures rhétoriques utilisés dans ces répliques ?*

Expliquez ses fonctions. (Répétition : en bleu foncé, en orange ; gradation : en bleu, en vert, en rouge) »

Post-visionnage :

Explication : Demander aux élèves de transformer le premier paragraphe de ces répliques en passé simple pour qu'ils pratiquent et distinguent tous les temps du passé.

*Input : « Vous devez de transformer le premier paragraphe de ces répliques en passé simple. »*

## **Q) 6<sup>e</sup> Arrondissement :**

Pré-visionnage :

Explication : Présenter l'actualité et la culture du Quartier Latin, soulignant l'origine de son nom pour que les élèves puissent avoir une connaissance culturelle de cet arrondissement et mieux comprendre l'histoire de ce court métrage.

Pendant le visionnage :

1<sup>e</sup> visionnage :

Explication : Laisser les élèves regarder le court métrage, leur demander de résumer l'histoire

et répondre à quelques questions.

*Input : « Nous allons regarder ce court métrage : dites-moi ce que vous avez compris.*

*Dans ce court métrage est apparu acteur renommé dans toute la France, quel est son nom ? Vous connaissez quelques-unes de ses œuvres ? »*

Post- visionnage :

Explication : Montrer des photos de célèbres acteurs et actrices français et les expliquer un peu pour compléter les connaissances de ce secteur.

Série de photos :



(Vincent Cassel, Juliette Binoche, Jean Dujardin, Marion Cotillard, Jean Reno, Eva Green.)

*Input : « Vous connaissez tous ces acteurs ?*

*Quel est votre acteur/actrice français préféré ? »*

**R) 14<sup>e</sup> Arrondissement :**

Pré-visionnage :

Explication : Projeter les images des endroits plus importants et touristiques du 14<sup>e</sup> Arrondissement pour aider à mieux comprendre le court métrage.

Pendant le visionnage :

1<sup>e</sup> visionnage :

Explication : Laisser les élèves regarder le court métrage, leur demander de raconter l'histoire et répondre à quelques questions.

*Input : « Nous allons regarder ce court métrage et racontez-nous l'histoire.*

*Il y a quelque chose particulière quand la touriste parle ? (Accent net américain)*

*Quelle manière utilise ce court métrage pour nous raconter l'histoire (voix-off) »*

2<sup>e</sup> visionnage :

Explication : Laisser les élèves regarder le court métrage pour la deuxième fois et sensibiliser à l'accent américain en même temps et puis leur demander de répondre à quelques questions concernant le film.

*Input : « Combien de jours en total pour ce voyage à Paris ?*

*Qu'est-ce qu'elle a mangé à Paris ? Pourquoi elle n'a pas aimé ?*

*Pourquoi elle ne voyage pas en groupe ?*

*Où sont les endroits qu'elle a visité dans cet arrondissement ?*

*Elle a vu les tombes de qui au Cimetière de Montparnasse ?*

*Notez les descriptions de Paris de Carole. »*

3<sup>e</sup> visionnage :

Explication : Laisser les élèves regarder le court métrage pour la dernière fois et leur demander la thématique de ce film.

*Input : « Quel moment croyez-vous être le paroxysme de cette histoire ?*

*Quel est la thématique de ce court métrage ? (La solitude, la mort et la vie) »*

Post- visionnage :

Explication : Demander aux élèves combien de types d'amour sont apparus dans ce film, et leur faire parler de quel type de l'amour est le plus important pour eux.

*Input : « Combien de types d'amour sont apparus dans ce film ?*

*Quel type d'amour est le plus important pour vous ? »*

### **3. 3. Voyage scolaire selon l'itinéraire du film :**

Nous émettons ici la proposition de l'organisation d'un voyage scolaire reprenant l'itinéraire du film *Paris, je t'aime*, qui aurait pour but de renforcer les acquis appris par les élèves pendant le cours.

Le voyage est censé durer une semaine. L'arrivée à Paris est prévue le lundi matin, donc les visites commencent le lundi après-midi.

La rentrée ayant lieu le dimanche après-midi, on dispose donc d'un total de 6 jours de voyage.

On va diviser la classe en 6 groupes : chaque groupe doit se charger de trois destinations en se renseignant sur Internet ou via d'autres moyens pour organiser ce voyage. Quand nous serons à une destination particulière, le groupe chargé de préparer des informations sur cette destination servira de guide aux autres élèves.

Les destinations seront distribuées au hasard et chaque groupe devra faire preuve d'autonomie dans ses recherches.

L'itinéraire du film est présenté ci-dessous :

- *Montmartre (18<sup>e</sup>)*
- *Quai Saint-Bernard, Jardin des Plantes, Grande Mosquée (5<sup>e</sup>)*
- *Quartier de Marais(4<sup>e</sup>)*
- *Station du Métro des Tulleries(1<sup>e</sup>)*
- *37 Rue Decamps(16<sup>e</sup>)*
- *Les Olympiades, Quartier chinois(13<sup>e</sup>)*
- *Place de Bastille, Restaurant Square Trousseau(12<sup>e</sup>)*
- *Places des Victoires(2<sup>e</sup>)*
- *Tour Eiffel(7<sup>e</sup>)*
- *Quartier Monceau(17<sup>e</sup>)*
- *Quartier des enfants-rouges, Rue de Bretagne(3<sup>e</sup>)*
- *Places des fête(19<sup>e</sup>)*
- *Pigalle(9<sup>e</sup>)*
- *Quartier de Madeleine(8<sup>e</sup>)*
- *Cimetière du Père Lachaise(20<sup>e</sup>)*
- *Porte Saint- Denis, Gare du Nord, Gare de l'Est(10<sup>e</sup>)*
- *Quartier Latin(6<sup>e</sup>)*
- *Cimetière du Montparnasse, Tour Maine-Montparnasse, Parc Montsouris(14<sup>e</sup>)*

### 3.4. Evaluation :

Nous proposons une évaluation des élèves sous la forme suivante :

Evaluation continue en cours : (30%)

Carnet de voyage : (30%)

Examen écrit (40%) :

L'examen écrit portera sur des questions concernant les arrondissements et quartiers de Paris à travers le film *Paris, je t'aime* :

#### I. Les questions à répondre : (60%)

1. Il y a combien d'arrondissement à Paris ?
2. Comment s'appelle la place où se réunirent énormément de portraitistes à Montmartre ?
3. Quelle est la station du métro la plus profonde de Paris ?
4. Quel est nom d'un institut représentant le symbole de la culture arabe à Paris ?
5. En quelle année a été inaugurée la Grande Mosquée de Paris ?
6. Pour quel roi de France a été construit le Jardin des Plantes ?
7. Quel quartier de Paris est renommé comme le quartier de la communauté gay/homosexuelle ?
8. Qui a construit les pyramides du Louvre ?
9. Quel arrondissement est considéré comme le plus bourgeois de Paris ?
10. Quel arrondissement est le China Town de Paris ?
11. Comment s'appelle la colonne qui se dresse sur la Place de Bastille ?
12. Quel est le roi représenté par la statue équestre des Places des Victoires ?
13. Quel arrondissement est surnommé le « Haut du Marais » ?
14. Dans quel arrondissement peut-on trouver le Parc de la Villette ?
15. Quelle zone est bondée de cabarets et Sex-shop, réputée pour sa vie noctuelle ?
16. Quelles sont les deux avenues les plus luxueuses et les plus célèbres du 8e arrondissement ?
17. Quels sont les trois cimetières plus connus de Paris ?
18. Enumérer au moins trois personnes enterrées au Cimetière du Père Lachaise.
19. Quelles sont les deux gares les plus importantes du 10<sup>e</sup> arrondissement ?
20. D'où provient le nom du Quartier Latin ?
21. Quel est le parc le plus grand du 14<sup>e</sup> arrondissement ?



22. Comment s'appelle le foulard noir que porte la jeune fille musulmane ?
23. Le contact visuel avec les inconnus est-il vu comme malpoli en France ?
24. Que signifie RER ?
25. Enumérer les clichés français qui apparaissent dans le film.
26. Sur la tombe de quel auteur célèbre y-a t'il a énormément de traces de rouge à lèvres ?
27. Dans quel cimetière sont enterrés Simone de Beauvoir et Jean Paul Sartre ?
28. Enumérer trois de vos acteurs/actrices français préférés.
29. D'où peut-on voir le panorama le plus joli du 14e arrondissement ?
30. Enumérer au moins trois film importants tout au long de l'histoire cinématographique française.

**II. Expliquer les mots ou expressions familières en français standard. (20%)**

|                     |                      |
|---------------------|----------------------|
| - <b>Barjo :</b>    | - <b>Marmot :</b>    |
| - <b>Boulot :</b>   | - <b>Meuf :</b>      |
| - <b>Crevard</b>    | - <b>Nana :</b>      |
| - <b>Chouette :</b> | - <b>Nasse</b>       |
| - <b>Clope :</b>    | - <b>Ouf :</b>       |
| - <b>Connard :</b>  | - <b>Pote :</b>      |
| - <b>Draguer :</b>  | - <b>Salope :</b>    |
| - <b>Galère :</b>   | - <b>Se sauver :</b> |
| - <b>Gueule :</b>   | - <b>Truc :</b>      |
| - <b>Gosse :</b>    | - <b>Vachement :</b> |

**III. Rédaction : Ecrire un voyage en utilisant les temps du passé et au moins une figure rhétorique, 200 mots approximativement. (20%)**

#### 4. Conclusion :

En conclusion nous sommes totalement d'accord avec l'avis selon lequel l'inclusion d'un film dans une classe de langue étrangère, en tant que méthode sortant du contexte d'apprentissage traditionnel, manifeste un grand intérêt pédagogique non seulement pour les apprenants mais aussi pour les enseignants.

L'usage du septième art a de plus l'avantage de dynamiser l'ambiance de la classe. Dans notre séance, toutes les séquences s'articulent agréablement en s'aidant de ce grand fruit du grand écran : *Paris, je t'aime*.

Nous vous proposons ci-dessous un récapitulatif des atouts théoriques et pratiques apportés par l'usage de ce film en classe de FLE.

Du côté de la partie théorique, l'on introduit le fort lien unissant Paris et le cinéma. Ensuite, l'on insère les connaissances des arrondissements et quartiers de Paris suivant l'ordre du film pour que les élèves en aient une vision culturelle approfondie. De plus, comme l'on s'adresse à des élèves qui ont un niveau de français B2 au minimum, le film leur permet de réviser et renforcer des aspects linguistiques relatifs (le registre de la langue, les figures rhétoriques, les temps du passé, les accents) obtenus et soulignés par les contenus du film.

Du côté de la partie didactique, cette partie s'accorde avant tout au niveau de français des élèves. En ouverture du cours, on évoque en premier lieu la manière de travailler pendant le cours, par exemple : selon quel ordre on analysera le film, combien de visionnages seront réalisés, à quel moment les élèves travailleront individuellement ou bien en groupe. Puis, toute la séance suit le déroulement présenté ci-dessous : Premièrement, le premier visionnage nous permet de nous concentrer sur les « qui, que, où, comment » du récit pour que l'histoire soit bien comprise. Deuxièmement, en s'aidant des mémos de vocabulaire, des questions ouvertes, des questions de style, nous acquérons les connaissances des arrondissements et des quartiers et révisons les concepts linguistiques ou littéraires au fur et à mesure. Finalement, nous

abordons les aspects plutôt socioculturels de la société française, ce qui nous permet de développer notre une pensée critique et nous améliorons la prosodie du français à travers des discussions portant sur des images cruciales ainsi que des débats après certains courts métrages.

En ce qui concerne le voyage réalisé par les élèves selon l'itinéraire du film, l'on aura l'objectif de faire travailler les élèves en groupe pour renforcer ce qu'ils ont appris auparavant pendant le cours.

Quant à l'examen final, il a pour but de vérifier et fortifier les acquis obtenus tout au long des séances.

En fin de compte, comme le dit George Cukor : « Le cinéma, c'est comme l'amour, quand c'est bien, c'est formidable, quand ce n'est pas bien, c'est pas mal quand même. ». Le film Paris, je t'aime, union du cinéma et de l'amour, est idéal pour traiter le sujet des arrondissements et des quartiers de Paris dans la classe de FLE. C'est un support qui contient de beaucoup de possibilités didactique en s'appuyant sur un joli thème : l'amour peut ainsi captiver à la fois les élèves et les enseignants. Comme le dit Alfred Hitchcock : « Pour moi le cinéma, ce n'est pas une tranche de vie, c'est une part de gâteau ». Et pour les apprenants et les enseignants de la classe de FLE, le film Paris, je t'aime peut ainsi être vu comme une agréable part de gâteau, et même comme beaucoup plus...

## 5. Bibliographie & Sitographie :

- APUR. (2010). Atelier Parisien d'urbanisme. Récupéré sur <http://www.apur.org/sites/default/files/documents/APBROAPU526.pdf>
- Bacha, M. (2000). Le 14e Arrondissement : Itinéraire d'histoire et d'architecture. Paris : Mairie de Paris Direction générale de l'information et de la communication.
- Collectif. (2006). Le Robert. Paris : Sejer.
- Collectif. (2017). Lingolia. Récupéré sur Lingolia : <https://français.lingolia.com/fr/grammaire/les-temps/le-passe-simple>
- Davidson, L., & Ayre, E. (2012). National Geographic Paris. Paris: National Geographic Society.
- Duneton, C. (1998). Guide du français familier. Seuil : Éd. Du Seuil.
- Etudes littéraires. (2017). Récupéré sur Etudes littéraires : <https://www.etudes-litteraires.com/figures-de-style/metaphore.php>
- Etudes littéraires. (2017). Etudes littéraires. Récupéré sur Etudes littéraires : <https://www.etudes-litteraires.com/figures-de-style/ironie.php>
- Français facile. (2017). Récupéré sur <http://www.francaisfacile.com/exercices/exercice-francais-2/exercice-francais-42796.php>
- Français facile. (2017). Français facile. Récupéré sur Français facile : <http://www.francaisfacile.com/forum/lire.php?num=7&msg=52330&titre=Expression%2F+panier>
- Gobet, A. H. (2000). Le 10e Arrondissement : Itinéraires d'histoire et d'architecture. Paris : Mairie de Paris Direction générale de l'information et de la communication.
- Hemingway, E. (2011). Paris est une fête. Paris : Gallimard.
- Je révise. (2017). Je révise. Récupéré sur <http://www.jerevise.fr/niveaux-registre-langue-langage.html>
- Kovacsics, V., & Martín, D. (2013). Paris de cine Guía de la ciudad en 55 películas. Madrid: Editorial Planeta, S.A.
- Larousse. (2001). Dictionnaire de la Langue Française Avec Explications Bilingues Larousse. 外语教学与研究出版社.
- Le figaro. (2017). Le figaro. Récupéré sur Le figaro :

<http://scope.lefigaro.fr/restaurants/restauration/bistrots---brasseries---auberges/l-r218576--square-trousseau/static/>

Le Petit Robert des Noms Propres. (2011). Paris.

Loizeau, E. (2000). Le 3e Arrondissement : Itinéraires d'histoire et d'architecture. Paris : Mairie de Paris Direction générale de l'information et de la communication.

López, A. M. (2012). Guía Total Urban París. Madrid: S.r.l. Milán.

Magalie, G. (2000). Le 19e Arrondissement : Itinéraires d'histoire et d'architecture. Paris : Mairie de Paris Direction générale de l'information et de la communication.

Michelin. (2002). La Guía Verde París. Madrid: Neumáticos Michelin S.A.

Padberg, M. (2008). Arte y Arquitectura París. Tandem Verlag GmbH: S.L., Barcelona.

Payen-Appenzeller, P., & T.H.J. Hoffbauer. (2011). Paris à travers les âges. Paris: Place des Victoires.

Raulin, A. (1988). ESPACES MARCHANDS ET CONCENTRATIONS URBAINES MINORITAIRES LA PETITE ASIE. Cahiers Internationaux de Sociologie, 255-242.

Renard, M. (1987). France, terre de mosquées ? : Islam d'en France. Hommes & migrations.

Sibalis, M. (2004). Urban Space and Homosexuality: The Example of the Marais, Paris' 'Gay Ghetto'. Urban Studies.

Site officiel de Tour Eiffel. (2017). Site officiel de Tour Eiffel. Récupéré sur <http://www.toureffel.paris/tout-savoir-sur-la-tour-eiffel/dossiers-thematiques/71>

Wachenheim, P. (2000). Le 17e Arrondissement : Itinéraires d'histoire et d'architecture. Paris : Mairie de Paris Direction générale de l'information et de la communication.

Weisberg, G. P. (2001). Montmartre and the Making of Mass Culture. New Brunswick: Rutgers University Press.

Y.Delatour, D.Jennepin, Dufour, M. , & B.Teyssier. (2006). Nouvelle Grammaire du Français. Shanghai: Shanghai Yiwen.



## **6. Annexe :**





Fiche technique<sup>8</sup>:



Paris je t'aime

Date de sortie : 21 Juin 2006

Réalisé par Olivier Assayas, Frédéric Auburtin, Sylvain Chomet...

Film français, allemand, suisse, liechtensteinois.

Genre : Romance

Durée : 1h 50min.

Année de production : 2005

Titre original : Paris, Je T'aime

Distribué par La Fabrique de Films

**Montmartre** - écrit et réalisé par Bruno Podalydès

**Quais de Seine** - écrit et réalisé par Gurinder Chadha

**Le Marais** - écrit et réalisé par Gus Van Sant

**Tuileries** - écrit et réalisé par Joel et Ethan Coen

---

<sup>8</sup> Consulter la fiche technique sur ce site : [http://www.allocine.fr/film/fichefilm\\_gen\\_cfilm=46401.html](http://www.allocine.fr/film/fichefilm_gen_cfilm=46401.html)

**Loin du 16<sup>e</sup>** - écrit et réalisé par Walter Salles et Daniela Thomas

**Porte de Choisy** - écrit et réalisé par Christopher Doyle

**Bastille** - écrit et réalisé par Isabel Coixet

**Place des Victoires** - écrit et réalisé par Nobuhiro Suwa

**Tour Eiffel** - écrit et réalisé par Sylvain Chomet

**Parc Monceau** - écrit et réalisé par Alfonso Cuaron

**Quartier des Enfants Rouges** - écrit et réalisé par Olivier Assayas

**Place des fêtes** - écrit et réalisé par Oliver Schmitz

**Pigalle** - écrit et réalisé par Richard LaGravenese

**Quartier de la Madeleine** - écrit et réalisé par Vincenzo Natali

**Père-Lachaise** - écrit et réalisé par Wes Craven

**Faubourg Saint-Denis** - écrit et réalisé par Tom Tykwer

**Quartier Latin** - écrit par Gena Rowlands, réalisé par Gérard Depardieu et Frédéric Auburtin

**14<sup>e</sup> arrondissement** - écrit et réalisé par Alexander Payne