



UNIVERSIDAD DE VALLADOLID

GRADO EN HISTORIA DEL ARTE

TRABAJO FIN DE GRADO:
*UNA APROXIMACIÓN A LOS MUSEOS
UNIVERSITARIOS: EL MUSEO UNIVERSIDAD
DE NAVARRA*

Presentado por Teresa Dorado Blanco para optar al Grado en
Historia del Arte por la Universidad de Valladolid.

Tutor: Dr. José Luis Cano de Gardoqui García

Curso 2016-2017

Resumen

El Museo Universidad de Navarra es un museo universitario que nació para albergar dos legados: el fondo fotográfico de José Ortiz Echagüe que posteriormente fue ampliado por la Universidad y se convirtió en el Fondo Fotográfico Universidad de Navarra y la colección de arte contemporáneo de María Josefa Huarte Beaumont. No obstante, debido al proyecto realizado por el arquitecto Rafael Moneo que es una obra de arte en sí mismo, se ha logrado un espacio que está lejos de ser un mero contenedor de obras. El Museo se ha convertido en un centro en el que se puede disfrutar tanto de pintura y escultura como de cine, teatro, danza; también acoge actividades de la Universidad y actúa como unión entre la vida universitaria y la población de Pamplona.

Palabras clave

Museo, museo universitario, museo de arte contemporáneo, Museo Universidad de Navarra, Universidad de Navarra, María Josefa Huarte, José Ortiz Echagüe, fondo fotográfico, colección, arte contemporáneo.

ÍNDICE

INTRODUCCIÓN.....	3
CAPÍTULO I. Museos universitarios	6
Historia de los museos universitarios	7
CAPÍTULO II. MUSEO Universidad de Navarra.....	12
1. El legado de José Ortiz Echagüe.....	14
2. María Josefa Huarte y su colección.....	22
3. El espacio.....	32
4. Relaciones entre el Museo y la Universidad.....	40
5. Organización interna del Museo	41
CAPÍTULO III. LAS COLECCIONES TEMPORALES	45
CAPÍTULO IV. ARTES ESCÉNICAS Y CINE.....	53
Artes escénicas	53
Cine.....	54
CAPÍTULO V. REPERCUSIÓN EN LOS MEDIOS.....	55
CONCLUSIONES.....	58
BIBLIOGRAFÍA.....	60

INTRODUCCIÓN

El principal objetivo de este trabajo consiste en ofrecer una visión clara del concepto de museo universitario, focalizándolo sobre el caso del Museo de la Universidad de Navarra con una exposición coherente acerca del origen y evolución en sus primeros años.

Por una parte, la adopción de este tema ha estado motivada por la repercusión mediática de la construcción de este Museo Universitario por parte del arquitecto Rafael Moneo, y su inauguración que contó con la presencia de los Reyes de España. Además hay que tener en cuenta que, dada la novedad que representa, los temas de investigación sobre esta institución no se hallan demasiado estudiados, por lo que entiendo que es importante trazar una aproximación global de las tareas que dicho Museo se encuentra llevando a cabo.

A todo ello, hay que sumar las facilidades de acceso proporcionadas por personas involucradas en su funcionamiento, siempre en abierta disposición para ser consultadas.

La bibliografía sobre museos universitarios y sobre la historia de su formación es amplia y muy variada, atendiendo al origen de la colección, el tipo de colección que conserve y el lugar en que se halle. Por el contrario, la bibliografía sobre el Museo de la Universidad de Navarra es exigua por tratarse de una institución de reciente creación.

La metodología utilizada para realizar este trabajo ha sido diversa. Se ha realizado en principio una búsqueda bibliográfica en el portal *Dialnet* para recopilar toda la información acerca del Museo de la Universidad de Navarra y de los museos universitarios en general. Una vez consultada toda la información resultante de la búsqueda previa y para conseguir una visión más amplia sobre cómo se había llevado a cabo el proyecto del Museo, contacté con el profesor de Historia del Arte de la UNAV Dr. José Javier Azanza López, con el responsable curatorial y de la colección Dr. Ignacio Miguéliz Valcarlos y con el Dr. Ángel Gómez Montoro, presidente del Patronato de Promotores y Rector magnífico de la UNAV en el momento de la construcción del Museo Universidad de Navarra, actualmente Rector emérito.

Por otro lado, la visita al museo era obligada, pues, al fin y al cabo, no se puede hablar de lo que no se conoce, y los conocimientos adquiridos a través de la lectura no son iguales que los que se producen a través de la experiencia. No solo he sido testigo de cómo se construía y se iba alzando la obra de Rafael Moneo, sino que posteriormente, una vez concluidas las obras, he tenido la oportunidad de visitar los espacios expositivos en más de una ocasión.

Por último, he consultado principalmente la página web del Museo y la de la Universidad de Navarra. La página del Museo tiene un diseño intuitivo, ya que desde la portada se puede acceder a toda la información. En la parte superior derecha aparece la posibilidad de elegir idioma, en español o inglés, para ser consultada.

A partir de la página principal se puede acceder a toda la información a través dos barras colocadas en la parte superior e inferior con diferentes pestañas. En el centro de la página se encuentran diferentes fotografías que enlazan al sitio web de las actuales y próximas exposiciones y actividades.

En la barra superior aparecen diferentes pestañas. En la primera llamada *visita*, se pueden consultar aspectos relativos a la planificación de la visita, acceder a la tienda del Museo y realizar una visita virtual de la colección de María Josefa Huarte, así como a exposiciones temporales pasadas. En la segunda pestaña, nombrada *colección*, se puede leer una pequeña historia de los legados, de obras destacadas y del programa *Tender Puentes*. La tercera pestaña es la relativa a las *publicaciones* que ha realizado el Museo. En la cuarta pestaña el usuario puede informarse de las *exposiciones* que ya se han realizado, las actuales y las próximas. En la quinta pestaña, *artes escénicas*, se reseñan todas las temporadas, tanto la actual como las anteriores. En la sexta pestaña, denominada *cine*, se pueden consultar las proyecciones realizadas. En la séptima pestaña, *educación*, se pueden consultar los programas dirigidos a escolares, familias, universitarios y al público general. La octava pestaña contiene información relativa al *Master en estudios curatoriales*. Por último, la novena pestaña, *amigos*, explica cómo hacerse amigo del Museo, los beneficios que conlleva y los convenios alcanzados.

En la parte inferior, hay una hilera en la que aparecen las redes sociales en las que está presente el Museo. Dentro del epígrafe *Museo* se muestra al personal del Museo y noticias relacionadas con la labor de la institución. El siguiente epígrafe está destinado a la *reserva de espacios*. Posteriormente está la página de *transparencia* en el que se puede consultar la presentación y misión del Museo, sus actividades y actos de exposición, la estructura directiva y órganos de gobierno, su política, la información económica y las memorias de cursos anteriores. También aparece la *newsletter*. Además de una página para la *prensa*, en la que aparecen noticias relacionadas con el Museo. El apartado para hacerse *amigo del Museo*. Un apartado sobre la *accesibilidad* de la página web y otro sobre *el aviso legal y las cookies*.

VISITA ESTA SEMANA EN EL MUSEO COLECCIÓN HAZTE AMIGO

BUSCAR

DESCARGAR PROGRAMA DE EXPOSICIONES COMPARTIR EN REDES SOCIALES

EXPOSICIONES

SIKKA INDENTIUM
EN EL TIEMPO
AURELIA IMMORTAL
ESPACIO JOSÉ ORTIZ ECHAGÜE
ABSTRACCIÓN Y MODERNIDAD

CIENCIA

MAESTRO EN CURATORIAL STUDIOS

ARTES ESCÉNICAS

SIEMPRE CON LOS OJOS
MARIA PAGÉS
28 SEP/19, 30M

PERFORMA
ZURICH

EDUCACIÓN

ACTIVIDAD EXTRAESCOLAR
MICRODANZAS
DESDE EL 16 SEP

COMPONENTES ESCÉNICOS

EL ARTISTA
Y SU TIEMPO

SEGUIMIENTO EN REDES SOCIALES: [Facebook](#) | [Twitter](#) | [Instagram](#)



@WIDGETS



EL MUSEO | EXPOSICIONES | PUBLICACIONES | ARTES ESCÉNICAS | CINE | EDUCACIÓN | MÚLTIPLO | MUSEO



PERSONAS PROMOTORAS PRINCIPALES

OTRAS PERSONAS PROMOTORAS



CAPÍTULO I. MUSEOS UNIVERSITARIOS

El Consejo Internacional de Museos¹ define a los museos universitarios “como aquellas instituciones que, además dependen o están asociados a universidades o instituciones de educación superior y se ocupan de proteger el patrimonio a cargo de las mismas.”² Son además las primeras instituciones que ven en el objeto museal una cualidad educativa que va más allá de sus características estéticas. Su cometido no es fácil, pues tiene que persuadir la mente y la sensibilidad del visitante para conducirlo a una reflexión. “Con el concepto museo universitario no nos referimos a una tipología de museo, sino que es un término que señala su titularidad. Sin embargo, como ya hemos dicho, por su peculiaridad, los museos universitarios ocupan uno de los Comités Internacionales del ICOM.”³

La concepción de colecciones y museos universitarios ha surgido de manera natural y no ha tenido ningún referente más que la intención de servir a los propósitos de la universidad. Podemos resaltar el hecho de que en contraste con el museo tradicional, las colecciones pensadas con propósitos didácticos evidencian un interés particular desde muy temprano por dar a conocer su significado, y logran así definir los métodos y procesos que irán haciéndolas relevantes.⁴

Es preciso hacer una aclaración, hay una gran diferencia entre la universidad como coleccionista que colecciona obras pero no lleva a cabo funciones museográficas y no requiere de recintos específicos para albergarlas y los museos universitarios que se preocupan de una adecuada conservación, exposición, difusión y didáctica.

Además, “los museos universitarios tienen que reafirmar su función como sitios de investigación, como fuentes de nuevos conocimientos y como un componente indispensable de la misión de enseñanza de las universidades”.⁵ Por tanto, su programación debería ser interdisciplinaria posibilitando la integración del museo en el diálogo académico.

¹El Consejo Internacional de Museos (ICOM) es una organización mundial de museos y profesionales dedicada a la promoción y protección del patrimonio cultural y natural, presente y futuro, material e inmaterial.

²RUIZ DE LACANAL RUIZ-MATEOS, M. D., “Universeum, conectando los museos universitarios”, *Revista de Museología*, N.º. 67, (2016), p. 124.

³ALFAGEME GONZÁLEZ, M. B., y MARÍN TORRES, M. T., “Uso formativo de los museos universitarios en España”, *Revista de Teoría y Didáctica de las Ciencias Sociales*, N.º. 11, (2006), p. 266.

⁴COLL MARTÍNEZ, N., *El Museo Universitario: Un modelo participativo para la integración de la comunidad universitaria en el Museo de Farmacia y Plantas Medicinales*, Universidad Politécnica de Valencia, 2014, p.18.

⁵WILLUMSON, G., “Un nuevo público para el museo universitario”, *Museum international*, N.º 26, (2000), p.18. Respecto a esta afirmación referente a los museos universitarios de Estados Unidos, hay que tener en cuenta que el Museo de la Universidad de Navarra se dan las mismas condiciones que en los museos americanos. Así, por ejemplo, la donación económica realizada por Frederick Melville, que es el germen del fondo monetario para el sostenimiento del Museo de la Universidad de Navarra. La noticia en el Diario de

Las vías para establecer este diálogo son múltiples. Debe prestarse atención a la función de los museos como personificación de los discursos culturales y sociales, como lugares de subjetividad, como sitios de recepción y producción o como espacios, no de puntos de vista unilaterales, sino de constelaciones de ideas.⁶

Los fondos de estos museos se han venido conformando en general tanto “por donaciones y legados cedidos a las universidades, material recopilado por trabajos de investigación como por compras”.⁷ Y suelen estar financiados por las universidades e instituciones estatales.

Los museos universitarios se pueden distribuir según su tipología: etnológicos, científicos, de arte, arqueológicos y especializados de legados y casas-museos.

Debido a su naturaleza específica, el ICOM creó un comité especializado en el año 2000, llamado *Comité para los museos y las colecciones para los museos y las colecciones universitarias* (UMAC), dedicado a los museos y colecciones universitarias para promover su estudio y fomento. Actualmente la base de datos del UMAC contabiliza 60 museos y colecciones universitarias en España.

HISTORIA DE LOS MUSEOS UNIVERSITARIOS

Según lo que escribió el geógrafo e historiador griego Estrabón, la vinculación museo-universidad se puede remontar al siglo III a.C. con la fundación del Museion de Alejandría, era una “institución que reunió a los filósofos y científicos del momento. Era una especie de (...) lugar de debate para el avance del saber, en él existían colecciones, además de la famosa biblioteca”.⁸ Este recinto contaba con un santuario dedicado a las Musas, era una escuela de filosofía y un centro de enseñanza superior. En su colección se guardaban tanto obras de arte como curiosidades naturales.

“Las colecciones de los museos universitarios desde fechas tempranas poseían la característica de la heterogeneidad, compuesta por *naturalia* y *artificialia* de carácter diverso,

Noticias de Navarra en <http://www.noticiasdenavarra.com/2017/01/04/ocio-y-cultura/cultura/una-donacion-germen-del-fondo-monetario-del-museo-universidad-de-navarra>

⁶*Ibíd.*

⁷MARCO SUCH, M.C., “El Museo de la Universidad de Alicante, ejemplo de museo universitario de Arte en España”, en *Ante el nuevo milenio: raíces culturales, proyección y actualidad del arte español: Granada, 31 de octubre - 3 de noviembre de 2000: XIII Congreso Nacional de Historia del Arte*, Vol. 1, (2000), p. 324.

⁸ALFAGEME GONZÁLEZ, M. B., y MARÍN TORRES, M. T., *ob. cit.*, p. 266

acentuada en la época del Manierismo”⁹ Estas colecciones, con el paso del tiempo, desembocarán en los llamados gabinetes de curiosidades o Wunderkammer que perduran hasta el siglo XVII, en los que se pasa de la atención hacia un objeto único a la utilización de los objetos para desarrollar el conocimiento científico. A partir del Manierismo, las universidades poseen colecciones de *naturalia*, por ejemplo en la Universidad de Cambridge, o de anatomía como en la Universidad de Valencia. Los estudios se benefician del conocimiento del mundo con la observación directa de los especímenes. Otro tipo de investigación directa se da en los jardines botánicos, que ya se desarrollan en el siglo XVI. Como ejemplo tenemos la Universidad de Leiden, que contaba con un jardín botánico y una escuela de anatomía. Este modelo influyó en el resto de instituciones europeas, incluso en el Ashmolean Museum of Art and Archaeology de Oxford.

Bazin dice que el museo universitario más antiguo es el de Basilea. Lo que puede implicar que fuera el ejemplo que más se aproximase a un museo universitario en sentido moderno, porque es obvio cómo surgieron ejemplos embrionarios con anterioridad, pero sin existir la conciencia de estar creándose un museo universitario y con propósitos definidos. Fue un museo creado a mediados del siglo XVI, que tuvo su núcleo en el gabinete de Amerbach.¹⁰

El primer museo universitario, organizado en 1683 como institución pública, del que se tiene constancia es el Ashmolean Museum of Art and Archaeology en Oxford, Inglaterra, que alberga la donación de Elias Ashmole. “Es el museo precursor de una actividad interdisciplinar, con la doble función de conservación y enseñanza, como en el Museion de Ptolomeo.”¹¹ Este gesto fue el punto de partida para que muchos profesores, alumnos y antiguos alumnos legaran sus colecciones a las universidades, además se convirtió en una tradición en la creación de museos universitarios en el ámbito anglosajón y posteriormente estadounidense.

⁹PÉREZ MATEO, S., “La educación en los museos universitarios”, *Boletín de arte*, N° 25, (2004), p. 493.

¹⁰*Id.*, p.498

¹¹*Ibid.*

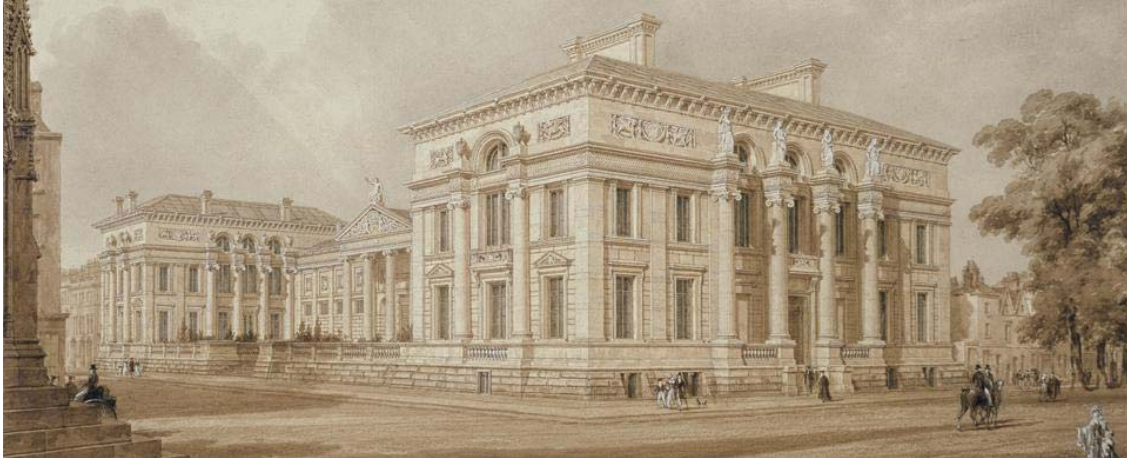


Ilustración 1 Vista del Ashmolean Museum¹²

El Ashmolean fue creciendo debido al ingreso de diversas colecciones a lo largo de los siglos. Tuvo su punto de partida en el gabinete de curiosidades de John Tradescant y de su hijo que fundamentalmente se componía de elementos de historia natural, instrumentos científicos, colección de curiosidades, arqueología y una serie de retratos; a esto se le añadió la colección de Elias Ashmole¹³ formada por las colecciones geología, historia natural, numismática, arqueología y etnología. Además cuenta con las colecciones de antigüedades de Thomas Howard, segundo Conde de Arundel, G.J. Chester y los objetos procedentes de las excavaciones arqueológicas de Petrie. En los siglos XVIII y XIX figuras destacadas donaron obras, sir Thomas Lawrence aportó dibujos de Rafael y Miguel Ángel, Chambers Hall legó pinturas de paisaje y Thomas Combe pinturas prerrafaelitas. En el siglo XX, Hindley y Welton Smith entregaron pinturas francesas, inglesas y españolas. Por otro lado, es en este siglo cuando se incorporan las “colecciones procedentes del Instituto Indio, de China, Japón, Tíbet y del Islam.”¹⁴

A lo largo del siglo XVIII continúa la creación de museos universitarios, por ejemplo, se encuentra el de la Universidad de Bolonia. Pero es a partir del siglo XIX cuando se extiende este tipo de museos, que acabarán “por reunir todas las producciones del entendimiento humano.”¹⁵ Las colecciones se reúnen con un fin muy claro: aumentar el bagaje cultural de los alumnos a través de su enseñanza e investigación; igualmente, las colecciones de arte contribuyen al desarrollo y la práctica de la enseñanza de las Bellas

¹² <http://www.ashmolean.org/services/picturelibrary/>

¹³ Elías Ashmole (1617 - 1692) fue un anticuario, político, oficial de armas, astrólogo y alquimista inglés.

¹⁴ PÉREZ MATEO, *ob. cit.*, p.501

¹⁵ *Id.*, p.503

Artes. Es el caso de “Paul Mellon filántropo, coleccionista y ex alumno de Yale, impulsó la creación del British Art de New Haven en Connecticut. Donó 35.000.000 dólares en cuadros, acuarelas y dibujos y grabados y libros ilustrados. (...) También financió la construcción de una galería y una importante biblioteca para albergar la donación”¹⁶

Poco a poco, las colecciones se abren al público general, la primera es la de la Universidad de Cambridge con el Fitzwilliam Museum, donación de lord Fitzwilliam de Meryon en 1816.

Los objetos que conformaban los museos, tenían un carácter de rareza y curiosidad, por lo que las colecciones eran de carácter científico, “lo artístico y lo natural se concebía como integrado, debido a la visión armónica del cosmos, (...) como un sistema conceptual a través del cual los coleccionistas exploraban e interpretaban el mundo en que vivían.”¹⁷

Lo característico del museo universitario americano contemporáneo es su tarea pedagógica. Al igual que en Europa, muchos de los museos toman como punto de partida los gabinetes de curiosidades, entre los que destacan los ejemplares de historia natural. “Consecuencia del impulso privado, uno de los primeros museos americanos es el que se encuentra en la Universidad de Yale, que tiene su origen en el legado de las colecciones de James J. Jarves, en 1867.”¹⁸ Por otra parte, es significativo el uso de un museo universitario para la preparación en cuestiones museológicas de los estudiantes. Es el caso de la Fisher Gallery, perteneciente al Museo de la Universidad de California, en ella los alumnos hacen prácticas en la “dirección de la colección, preparación de adquisiciones, conservación preventiva, ajuste de presupuestos, relaciones con la prensa...”¹⁹ Al ser una institución pequeña, colabora muy activamente con otros museos que le prestan obras para exposiciones y destaca también la presencia de un conservador que supervisa el trabajo de los alumnos.

El florecimiento de los museos universitarios se consolida en el siglo XX. Tenemos como muestra la Universidad de Melbourne y las universidades iberoamericanas.

El caso español no presenta un panorama tan rico como en el resto de Europa y Estados Unidos a pesar de que la ley 29/7/1943 sobre la ordenación de la Universidad española en los artículos 71 y 72 contempla la creación de dichos museos, considerándolos un importante medio didáctico.²⁰

¹⁶*Id.*, p.504

¹⁷*Id.*, p.505

¹⁸*Id.*, p.506

¹⁹*Id.*, p.507

²⁰*Id.*, p, 509

Según el University Museums Group UK (UMG) existen en Reino Unido cerca de 100 museos universitarios accesibles para el público y unos 300 o más que solo se utilizan para fines académicos y de investigación. El UMG apoya el sector de los museos universitarios en Inglaterra, Gales e Irlanda del Norte y según los datos recabados por el UMG museos universitarios en Inglaterra constituyen el 4% del sector de los museos de Reino Unido, y aun así custodian el 30% de las colecciones nacionales consideradas de importancia nacional o internacional por el DCMS (Department for Culture, Media and Sport).²¹ En comparación con España, en el Directorio de Museos del Ministerio de Cultura solo aparecen casi una docena de museos universitarios,²² como indica Lluís Peñuelas i Reixach, Secretario General de la Fundació Gala-Salvador Dalí en un documento sobre los museos universitarios. A pesar de la notable diferencia de números, en el Reino Unido un estudio del University College London destaca el declive de los museos universitarios en el siglo XX y sus esfuerzos de mejora en los últimos años a través de ICOM y de otras asociaciones.²³ En el caso español se observan determinadas mejoras como por ejemplo en el Museo de la Universidad de Alicante (MUA), museo erigido en 1999 y dedicado al Arte Contemporáneo. En su día fue el primer museo universitario español contenido en un edificio creado exclusivamente para tal fin.²⁴ Otro ejemplo es el Museo de la Universidad de Navarra, una muestra exitosa de un museo dependiente de una universidad privada.

Generalmente, los museos universitarios españoles se dedican a la investigación pero también deben prestar atención a la comunicación y exposición de sus fondos para el conjunto de la sociedad.²⁵ Muchas de las colecciones universitarias son en realidad conjuntos naturales y patrimoniales que no están expuestos en lugares abiertos al público, por este motivo aunque sean llamados colecciones por la ley, no tienen las condiciones necesarias para ser museos.²⁶ Desglosando los museos universitarios españoles cabe observar que los que son propiamente museos constituyen el 76,6%, mientras que las denominadas colecciones alcanzan 10,6%.²⁷

²¹<http://universitymuseumsgroup.org/about/> Consultado:22/05/2017

²²<https://www.salvador-dali.org/media/upload/arxiu/museus/LosMuseosUniversitariosLLPesp.pdf> Consultado:22/05/2017

²³<http://discovery.ucl.ac.uk/13886/1/13886.pdf> Consultado 22/05/2017

²⁴<http://noticias.universia.es/vida-universitaria/noticia/2001/09/21/641745/ua-referente-obligado-museos-universitarios-espanoles.html> Consultado 22/05/2017

²⁵<http://www.redalyc.org/pdf/652/65201112.pdf> Consultado 22/05/2017

²⁶<https://www.salvador-dali.org/media/upload/arxiu/museus/LosMuseosUniversitariosLLPesp.pdf> Consultado:22/05/2017

²⁷<http://www.redalyc.org/pdf/652/65201112.pdf> Consultado:22/05/2017

CAPÍTULO II. MUSEO UNIVERSIDAD DE NAVARRA

El Museo Universidad de Navarra es un museo dependiente de la Universidad de Navarra, la cual a su vez es una institución de carácter privado perteneciente a la prelatura del Opus Dei.

El Museo Universidad de Navarra –MUN, desde ahora- se ha formado a partir de dos donaciones distintas. La primera se trata de la donación del fondo fotográfico perteneciente a José Ortiz Echagüe, que llega a la Universidad en 1981. En 1990 se inaugura el espacio dedicado al Legado Ortiz Echagüe en el Edificio Central, lo que representa por un lado el punto de partida a la recepción de otras colecciones y legados y por otro un referente para todo aquel que desee introducirse en la Historia y evolución de la fotografía española.

En febrero de 1999, se produjo la adquisición de las colecciones de Robert Hershkowitz y Víctor Méndez Pascual y en 2001 es adquirido el archivo Juan Dolcet. En 2002 se cambia la denominación Legado Ortiz Echagüe por Fondo Fotográfico Universidad de Navarra-Fundación Universitaria de Navarra.

Por otro lado, María Josefa Huarte Beaumont dona su colección de arte en abril de 2008, siendo su deseo que se construya un edificio que la albergue y pide que Rafael Moneo lo diseñe, por lo que en septiembre de ese mismo año el arquitecto hace entrega del anteproyecto del MUN. En 2010 se presenta el proyecto de ejecución y entre 2012 y 2014 se realizan las obras del Museo. Por último, el 22 de enero de 2015, los Reyes de España inauguran el Museo y se procede a su apertura.

“La aparición y puesta en marcha del Museo Universidad de Navarra va a suponer para la colección, además de su lógico y natural crecimiento, su potenciación y desarrollo a través de las tareas expositivas, escénicas e investigadoras que estarán continuamente referidas a ella.”²⁸

²⁸MONEO VALLÉS, R., PEREZ DE OYARZUN, F., GÓMEZ MONTORO, Á., *et al.*, *Museo Universidad de Navarra: idea*, Pamplona, Museo Universidad de Navarra, D.L., 2014, p.52.



Ilustración 2 Fachada Museo Universidad de Navarra²⁹

María Josefa Huarte quería crear un espacio no solo expositivo, sino también “un centro de investigación y promoción del arte contemporáneo dando acogida a exposiciones temporales, conferencias, cursos actividades educativas y otros eventos”.³⁰

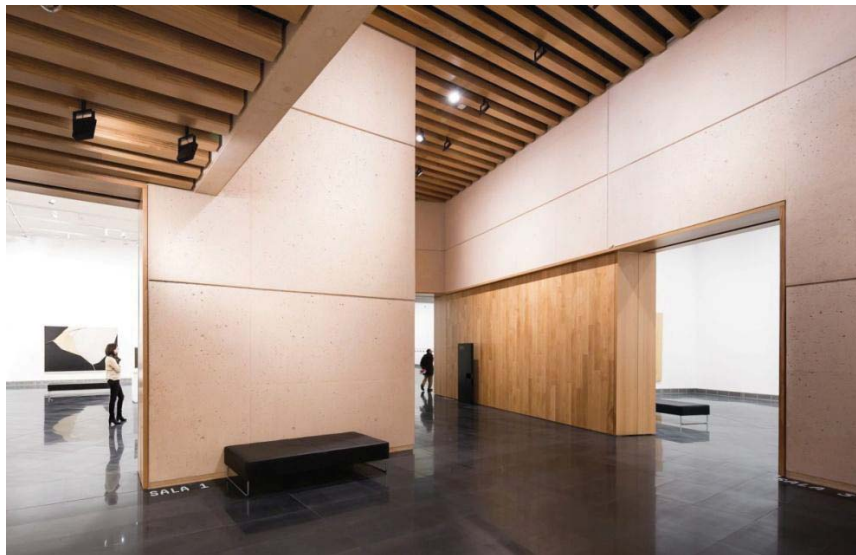


Ilustración 3 Interior del Museo Universidad de Navarra³¹

²⁹<http://www.parlamentodenavarra.es/es/noticias/el-presidente-asiste-la-inauguraci%C3%B3n-del-museo-universidad-de-navarra>

³⁰SÁBADA CIPRIAIN, S. D., Los encuentros de Pamplona (1972). *Un festival clave en la línea patrocinadora de los Huarte*, Universidad de Navarra, 2013, p. 141.

³¹<http://afasiaarchzine.com/2016/04/rafael-moneo-3/rafael-moneo-museo-universidad-de-navarra-pamplona-13/>

1. EL LEGADO DE JOSÉ ORTIZ ECHAGÜE

José Ortiz Echagüe, fotógrafo artístico muy reconocido en su tiempo tanto a nivel internacional como nacional en el contexto de una producción mayoritariamente pictorialista, fue considerado en 1935 como uno de los tres mejores fotógrafos del mundo por la revista *American Photography*. Un fotógrafo que estuvo activo hasta los años 60.



Ilustración 4 José Ortiz Echagüe³²

Fiel a la impresión al carbón, posteriormente utilizaría el carbón fresón, una variante muy de moda en su época pero absolutamente desfasada en los años 40, tanto que se verá obligado a abandonar porque dejó de comercializarse. Cuando esto ocurrió, Ortiz compró la patente, cambiándole el nombre por el de *carbondir*. Con esta técnica conseguía que sus fotografías adquirieran un enorme contraste y una amplitud tonal muy enérgica. No fue muy partidario de manipular en exceso sus positivos, a cambio, siempre realizaba una cuidada puesta en escena. Su obra será difundida a nivel nacional e internacional a través de revistas y de libros que se publican en Alemania.

Las fotografías incluyen todos los grupos temáticos que desarrolló el fotógrafo en su fructífera trayectoria: sus primeras fotografías realizadas en el norte de África, Tipos y trajes, Pueblos y

³²<https://oscarenfotos.com/2016/06/05/galeria-jose-ortiz-echague/>

paisajes, España mística, y Castillos y alcázares, a las que habría que sumar el grupo de imágenes familiares.³³

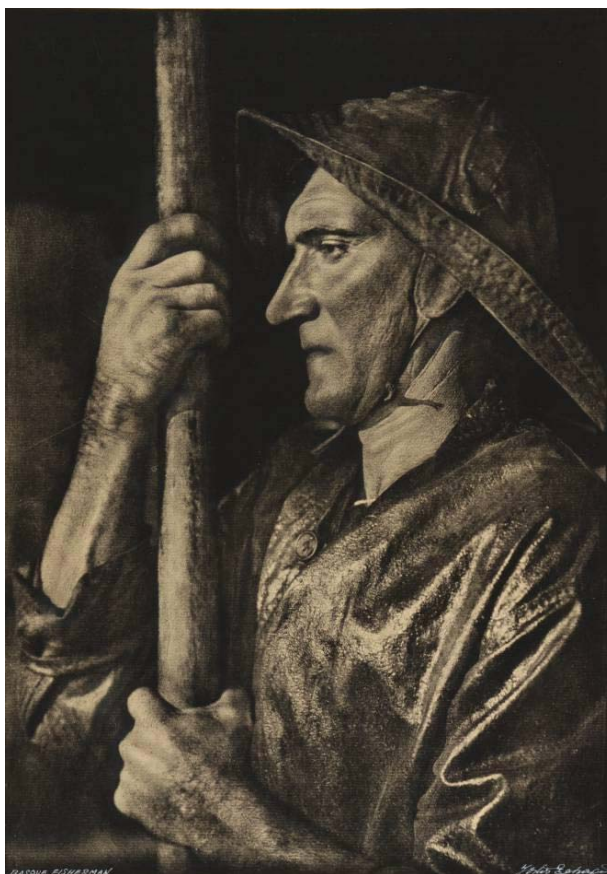


Ilustración 5 Remero vasco 3 (1931) Ortiz Echagüe.³⁴

José Ortiz Echagüe en los últimos años de los sesenta, comenzó a buscar una institución o museo que pudiera albergar el conjunto de su colección, compuesta por originales al carbón y negativos de cristal, gelatina y papel. A través de su hijo, en la actualidad profesor en la Escuela de Arquitectura de la Universidad de Navarra, decidió que la colección permaneciera unida y depositada en esta Universidad. La donación fue llevada a cabo en 1981, un año después de la muerte de Ortiz Echagüe. El conjunto de la donación está formado por mobiliario, su biblioteca personal, documentación y correspondencia relacionada con su labor fotográfica, cámaras, utensilios de laboratorio, más de 1100 fotografías originales y más de 2500 negativos. En el Edificio Central de la Universidad se habilitó en 1990 un espacio para acoger el legado.

³³DOMEÑO MARTÍNEZ DE MORETÍN, A., MARTÍN LARUMBE, C., y MUTILOA ORIA, M., “El legado Ortiz Echagüe. Imagen, cultura y tecnología aplicada a la fotografía”, en *Imagen, cultura y tecnología: Primeras Jornadas: [Madrid, 1 al 5 de julio de 2002]*, (2002), p. 71.

³⁴ http://cultura.elpais.com/cultura/2017/02/23/actualidad/1487854758_785260.html



Ilustración 6 Laboratorio de Ortiz Echagüe³⁵

Posteriormente, se llevaron a cabo actuaciones de restauración, identificación de materiales, catalogación y redacción de un Plan de Actuación que incluía su conservación y comunicación. A continuación, tras la digitalización de los positivos y negativos, fue creada una base de datos. Partiendo del propósito de comunicación, en 1998 se procedió a realizar una exposición itinerante con los fondos que fue exhibida en el Museo Nacional de Arte de Cataluña, en el Museo Nacional Centro de Arte Reina Sofía y en el Hôtel de Sully, Maison du Patrimoine, en París.

Posteriormente Robert Hershkowitz puso a la venta su colección de fotografía española del siglo XIX, y los responsables del Legado decidieron comprarla para complementar la visión de la fotografía del citado siglo. También fue adquirida la colección del Víctor Méndez Pascual. Con la incorporación de todas estas colecciones, se obtuvieron cerca de 4000 piezas. Un año más tarde, en 1999 se organizaron dos eventos para dar a conocer los fondos, el primero fue el I Congreso Universitario sobre fotografía del siglo XIX y el otro fue la exposición titulada *Primeras miradas: El origen de la fotografía en España*, realizada con la colaboración del Ayuntamiento de Pamplona en la calle Zapatería.

³⁵<https://en.wikipedia.org/wiki/File:JoseOrtizEchag%C3%BCePhotoLab.jpg>

Teniendo en cuenta los fondos existentes, la colección fue acrecentándose para lograr una mejor comprensión de la imagen de España a través de diferentes fotografías y sus recorridos por la geografía nacional.

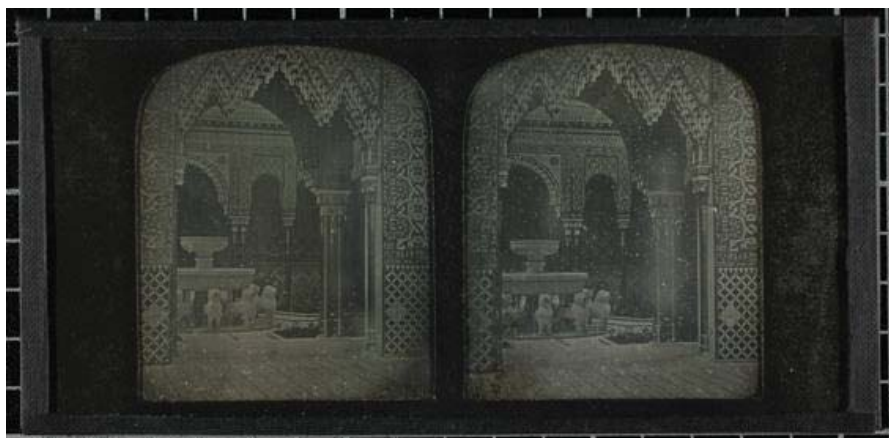


Ilustración 7 El patio de los leones. J.B.³⁶

De los inicios de la fotografía en nuestro país, la colección cuenta con “retratos daguerrotípicos, las primeras vistas de la ciudad de Menorca y un daguerrotipo esteroscópico titulado *El patio de los leones* con la firma J.B.”³⁷ Es notable, que el Legado integre el mayor número de calotipos sobre España, siendo los ejemplos más significativos *Annals of the artists of Spain*, libro editado en 1847 con las primeras imágenes sobre España; y *Plaza de la constitución, Sevilla 1849*, perteneciente a las primeras cuatro fotografías sobre papel realizadas en España por Claudius Galen Wheelhouse.

A partir de 1851, aparecen dos nuevas técnicas: el negativo de colodión húmedo y el papel a la albúmina, que cierran un ciclo artesanal y el proceso fotográfico se industrializa poco a poco. Con estos inventos, la imagen resultante se beneficiaba de mayor calidad y estabilidad, además el tiempo de exposición se reducía. De estos momentos datan los álbumes de *Obras Públicas de España* de Laurent y Martínez Sánchez realizados a petición de la Corona para presentar la modernización y el desarrollo tecnológico del país en la Exposición Universal de París de 1867, con imágenes de las principales carreteras, puentes, faros, ferrocarriles y puertos. Por otro lado, se hallan retratos de la Familia Real y de su entorno realizados por André-Adolphe-Eugène Disdéri en formato de *carte de visite*.

³⁶<http://www.monmagan.com/visuales/pioneros-de-la-fotografia-en-granada/>

³⁷MONEO VALLÉS, R., PEREZ DE OYARZUN, F., GÓMEZ MONTORO, Á., *et al.*, *ob. cit.*, p. 50

Como nexo de unión entre los últimos años del siglo XIX y la fotografía de Ortiz Echagüe, la Colección alberga cuatro carbonos de la década de los años setenta ejecutados por Adolphe Braun.

Es en este periodo de finales del siglo XIX, cuando surge un movimiento que reacciona contra la fotografía familiar y la profesional. Se trata de fotógrafos aficionados que utilizan filtros difusos y que positivaban en papeles similares a los utilizados por el dibujo o los grabados buscando un alejamiento de la fotografía documental, es el movimiento conocido como pictorialismo, del que participó José Ortiz Echagüe.

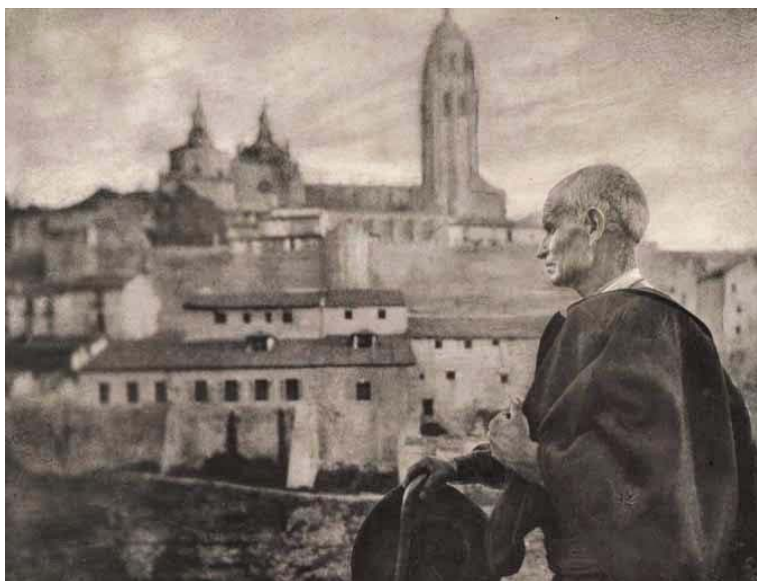


Ilustración 8 La oración. Primera mitad S. XX. Ortiz Echagüe³⁸

En el año 2004 el Museo acordó realizar una revisión del periodo inicial de la fotografía. Para ello fue organizada la exposición “De París a Cádiz, Calotipia y Colodión” acompañada por un libro con mismo título. La exhibición dio lugar a un congreso titulado *La fotografía como pieza museística* realizado juntamente con el Museo Nacional de Arte de Cataluña.

³⁸http://www.arte-online.net/Agenda/Exposiciones_Muestras/Jose_Antonio_y_Fernando_Ortiz_Echaguee

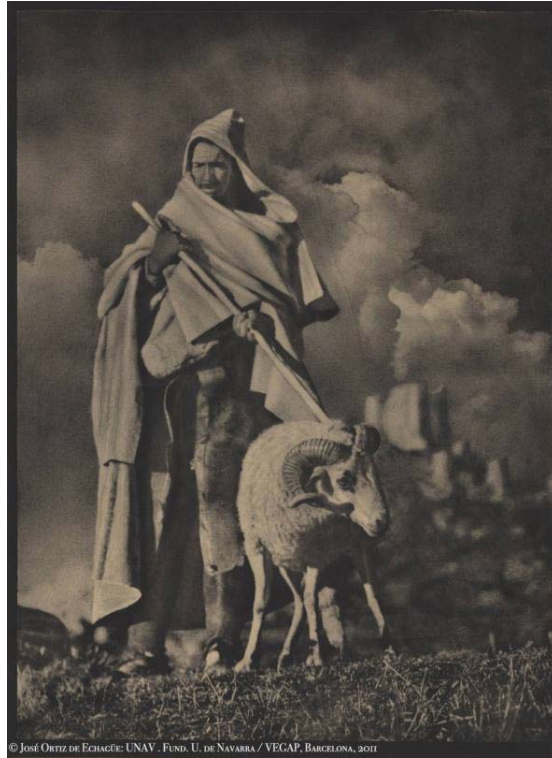


Ilustración 9 Fotografía de Ortiz Echagüe³⁹

En los primeros años del siglo XX apareció una nueva generación de fotógrafos documentalistas y a la vez narradores gráficos, creadores de amplias series temáticas, como se puede advertir en autores tan diversos como Marín, Brangulí o Alfonso. A partir de los años veinte y comienzos de los treinta surge dentro de este grupo documentalista un movimiento de vanguardia que sigue las ideas de la Nueva Visión alemana, se “produce un cambio en el qué y el cómo fotografiar, ya que presenta soluciones finales donde las grandes cosas o acontecimientos significativos no son necesarios para crear la obra final.”⁴⁰ De este periodo hallamos en la colección importantes obras de Arissa, Catalá Pic o Aizpurúa. Ellos son los que conducen la fotografía realizada hasta entonces a la Modernidad. Por otra parte, son autores destacados junto con fotógrafos internacionales de la documentación de la Guerra Civil española. Ejemplo de ello son las fotografías de Agustí Centelles o Robert Capa.

En los años posteriores a la Guerra Civil, el número de fotografías descendió en picado. Pasó de contarse por miles a no llegar a la centena debido a la falta de suministros de materiales fotográficos. Pero es a partir de mediados de la década de los cincuenta del siglo

³⁹<https://es.pinterest.com/alocostura/ortiz-echague/C3%BCe-fot%C3%B3grafo/>

⁴⁰MONEO VALLÉS, R., PEREZ DE OYARZUN, F., GÓMEZ MONTORO, Á., *et al.*, *ob. cit.*, p.49

XX cuando se produce un renacer de la fotografía a partir de tres focos, Madrid, Almería y Barcelona.

En 2001 se produjo la incorporación del archivo Juan Dolcet⁴¹ y un año después se cambia el nombre de Legado Ortiz Echagüe por el de Fondo Fotográfico de la Universidad de Navarra.

Dentro de la colección, el periodo que nos lleva hasta el siglo XXI está transitado por muy diversos autores y obras. Existe un corpus centrado en la Revista *Nueva Lente* y los años setenta, donde se exploraban ciertas tendencias relacionadas con el arte conceptual. En este grupo podemos encontrarnos con los primeros trabajos de Joan Fontcuberta y Pere Formiguera, junto con el de otros fotógrafos que intentaban hacer aflorar nuevas propuestas visuales.⁴²



Ilustración 10 Fotografía de Juan Dolcet⁴³

El Fondo Fotográfico empezó a plantear en 2003 el denominado proyecto *Tender Puentes* con el que se trata de buscar un diálogo con autores y teóricos contemporáneos y del que se han realizado 18 producciones hasta la fecha. “Se trata de articular y conectar, (...) proyectos fotográficos separados por el tiempo pero conectados en una reflexión visual que facilitara la comprensión de las complejas condiciones de la mirada fotográfica.”⁴⁴

Diversos autores contemporáneos de prestigio nacional e internacional están siendo invitados para el estudio y la reflexión sobre el período fundacional de la fotografía, teniendo como objetivo la exploración e identificación de vínculos que les unen y cuestiones que les distancian con el mismo.

⁴¹La colección conserva a uno de sus actores principales, el archivo Juan Dolcet, donde el autor a partir de más de 80000 negativos y 750 originales fotográficos despliega todo un repaso de la realidad social española así como los retratos de los artistas protagonistas del Informalismo español.

⁴²MONEO VALLÉS, R., PEREZ DE OYARZUN, F., GÓMEZ MONTORO, Á., *et al.*, *ob. cit.*, p.49

⁴³<https://es.pinterest.com/pin/214624738468325316/>

⁴⁴ MONEO VALLÉS, R., PEREZ DE OYARZUN, F., GÓMEZ MONTORO, Á., *et al.*, *ob. cit.*, p.51

Los autores invitados desarrollan sus proyectos fotográficos en diálogo con las piezas clave de la fotografía universal contenidas en la Colección del Museo.⁴⁵

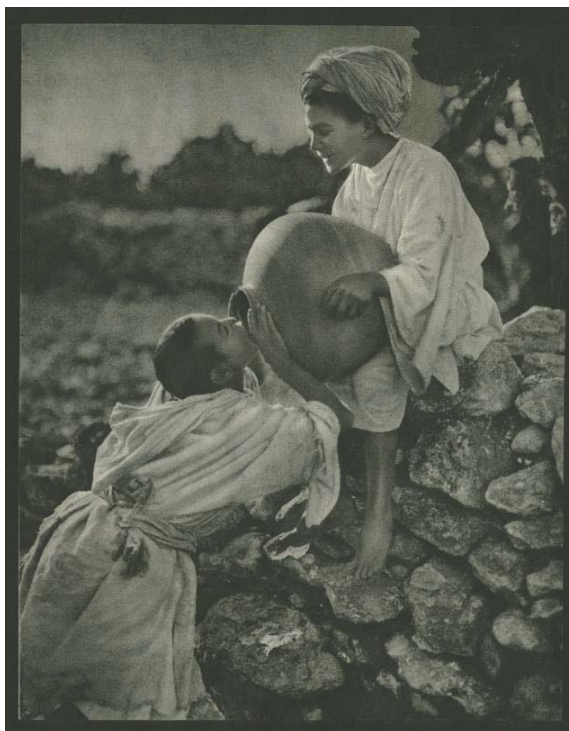


Ilustración 11 Marruecos. África. 1909. José Ortiz Echagüe⁴⁶

Entre los fotógrafos contemporáneos que han sido invitados al proyecto *Tender Puentes* tenemos a Roland Fischer, Ángel Fuentes, Javier Vallhonrat, Joan Fontcuberta, Xavier Ribas, Jorge Ribalta, Carlos Cánovas, María Bleda y José María Rosa, entre otros. A partir de esta colaboración han visto la luz doce publicaciones y otras cinco están en proceso de producción. La experiencia de los proyectos representa el inicio del “acompañamiento de los artistas”, punto de referencia básica y de inflexión del Museo Universidad de Navarra.

La metodología empleada con éxito en la realización de estos proyectos de producción, editoriales y expositivos con artistas contemporáneos procede en varios pasos. Primero se invita a los artistas a conocer las colecciones del MUN, realizando una primera estancia en el campus. A continuación, el artista plantea una idea para un proyecto de producción de obra propia, en respuesta a lo que ha descubierto en el MUN. La dirección artística del Museo debate con el autor este preproyecto y puede invitar a otros críticos y artistas a participar en esa discusión. Finalmente, si el proyecto y las condiciones de su producción son aceptados por ambas partes, la producción se inicia de la manera convenida. El MUN habrá podido acordar con cada artista en qué fase o fases de este proceso se

⁴⁵ <http://museo.unav.edu/coleccion/tender-puentes>

⁴⁶ http://museo.unav.edu/coleccion/obras/detalle-obra?obraId=11322&utm_source=Twitter.com&utm_medium=Social&utm_campaign=Generic

volverá a analizar la marcha del proyecto; y en qué fases los alumnos de la universidad podrán participar en la producción, o en la entrega de la obra al museo, su instalación en alguno de sus espacios expositivos, etc. Dependiendo de los proyectos, el artista y el MUN pueden acordar también una estancia del artista en la Universidad de Navarra, de un máximo de tres meses, mientras dura la realización del proyecto.⁴⁷



Ilustración 12 Primera fotografía en papel en España (1848). Perteneciente a la Universidad de Navarra⁴⁸

El Museo firmó un convenio de colaboración con el Museo Nacional de Arte de Cataluña por el que una selección de fotografías del siglo XIX y XX pertenecientes al Fondo Fotográfico pasó a ser expuesto y formar parte de la colección permanente del MNAC.

2. MARÍA JOSEFA HUARTE Y SU COLECCIÓN

2.1 La Familia Huarte

María Josefa Huarte (1927-2015) fue la mujer cuyo patrocinio y colección de arte promovió la creación del Museo Universidad de Navarra, procedente de una familia navarra de empresarios, muy interesada en el mecenazgo del mundo del arte y la cultura, lo que se fue materializando en diversos campos como la arquitectura, la pintura y la escultura, el cine, la literatura y la música. El origen de esta dinastía de mecenas fue Félix Huarte Goñi, fundador de la constructora Huarte y Cía., S.A. Durante la Segunda República, Félix Huarte llevó a cabo la construcción de la Facultad de Filosofía de la Universidad Complutense de

⁴⁷LLANO SÁNCHEZ, R., “El Museo de Arte Contemporáneo de la Universidad de Navarra y la creación de comunidades de cultura”, en *Congreso Internacional Museos Universitarios: Tradición y Futuro: Madrid 3, 4, 5 diciembre 2014*, p.332

⁴⁸<https://www.elimparcial.es/noticia/148861/cultura/se-exhibe-en-navarra-la-fotografia-en-papel-mas-antigua-de-espana-de-1848.html>

Madrid, del Frontón Recoletos y de Nuevos Ministerios. Tras la Guerra Civil, reconstruyó la Facultad de Filosofía, retomó el proyecto de Nuevos Ministerios, desarrollando a partir de entonces una larga carrera de encargos públicos e institucionales, como la construcción de campos de fútbol, la construcción de la Cruz del Valle de los Caídos o la base aérea-naval de Rota.

Félix Huarte es un empresario consciente de la función social y pública de la empresa. Ha asumido la necesidad de trabajar por Navarra como un objetivo para evitar la emigración y el despoblamiento mediante la industrialización y la modernización, también a través del fomento de la educación. En este sentido, apoya iniciativas musicales locales como el Orfeón Pamplonés, la Orquesta Sinfónica Santa Cecilia o la fundación en el Conservatorio de Pamplona de una cátedra de Canto Gregoriano.⁴⁹



Ilustración 13 Félix Huarte (1896-1971)⁵⁰

En los últimos años de su vida se dedicó a la política, primero como concejal del Ayuntamiento de Pamplona y luego como vicepresidente de la Diputación Foral de Navarra (1964-1971). En su haber está el impulso del Programa de Promoción Industrial. Además llegó a prohibir cualquier tipo de contrato público con sus empresas en Navarra.

Sus hijos Juan, Felipe, María Josefa y Jesús siguieron los pasos de su padre, tanto en el terreno empresarial como en el del mecenazgo.

⁴⁹OLMO GARCÍA, B., *Colección María Josefa Huarte: abstracción y modernidad*, Pamplona, Universidad de Navarra, Servicio de Publicaciones, 2014, p. 19

⁵⁰ <http://www.unav.edu/centro/cfhuarte/presentacion>

Un ejemplo de la implicación del arte en la vida de estos empresarios lo podemos comprobar en la realización por parte de César Manrique de un mural cerámico en esquina para la entrada de la fábrica de materiales del grupo Huarte. Un año más tarde, en 1955, César Manrique vuelve a ser contratado para decorar las oficinas de la empresa. Aquí creará una composición en madera de grandes dimensiones que se colocará en el despacho de dirección. En este mismo lugar posteriormente se instalará un mural de Jorge Oteiza llamado *Formas lentas cayéndose y levantándose en el laberinto*.

Juan Huarte encargó en 1965 a Pablo Palazuelo la elaboración para su residencia de un artesonado de roble y palorrojo que decoraba varias estancias. Por su parte, Jesús Huarte solicitó a los arquitectos Corrales y Molezún el diseño de una vivienda unifamiliar en la urbanización Puerta de Hierro de Madrid.

Las labores de mecenazgo de esta familia se pueden apreciar en el ámbito de la arquitectura, por ejemplo en la construcción de edificios singulares, como la Ciudad Blanca, y los espacios expositivos como la Sala Hisa y Torres Blancas. Así mismo en el terreno de las artes plásticas encontramos la empresa de diseño y decoración H Muebles, la revista *Nueva forma*, el mecenazgo a la producción de Jorge Oteiza, la productora X films, la Editorial Alfaguara y el grupo de música Alea.

Destacan los Encuentros de Pamplona de 1972, que son el culmen del mecenazgo familiar. Precisamente tienen lugar un año después de la muerte de don Félix Huarte, y fue un regalo que la familia Huarte realizó a la ciudad de Pamplona. Los Encuentros fueron organizados por el Ayuntamiento de la ciudad, la Diputación Foral a través de la Institución Príncipe de Viana y Luis De Pablo, a quién la familia Huarte encomendó el trabajo. Los Encuentros tenían un completo programa artístico, “querían propiciar un encuentro entre artistas nacionales e internacionales, y que las manifestaciones debían prescindir de ciertos medios tradicionales es decir, la pintura y escultura.”⁵¹ Los organizadores, Luis De Pablo y José Luis Alexanco, no querían que fuera un mero festival divulgativo, si no que pretendían un acercamiento e implicación de los espectadores al arte y un acercamiento de los artistas al público. Además quería servir de testimonio de su época, por lo que el festival estaba abierto a todo tipo y tendencia. “El hecho de que sea un festival a nivel internacional y con

⁵¹SÁBADA CIPRIAIN, *ob. cit.*, p. 145

vocación universal, implica que en él no solo ha de reflejarse lo que se está haciendo en la cultura occidental, sino que han de incluirse otras culturas de otras partes del mundo.”⁵²



Ilustración 14 Cúpulas neumáticas. Encuentros de Pamplona 1972⁵³

Cuando se iba a realizar una segunda edición de los Encuentros, el secuestro por parte de ETA de uno de los hermanos Huarte, Felipe, hizo que fueran cancelados muchos de los proyectos de mecenazgo.

En los años sucesivos, Juan Huarte se fue deshaciendo de su colección, de esta manera algunas de sus obras pasaron a la colección de su hermana María Josefa, es el caso de *Cabeza de mosquetero* de Picasso de 1967 y del Rotko de tonos rojizos y anaranjados.

⁵²*Id.*, p. 148

⁵³<http://www.efimeras.com/wordpress/?p=1514>



Ilustración 15 Cabeza de mosquetero. Picasso⁵⁴

Otro proyecto que finalmente no se llevó a cabo fue la construcción de una residencia para María Josefa y su marido, una casa-museo o casa-galería, en la sierra madrileña diseñada por Fernando Higueras, con la intención de servir además de lugar donde mostrar su colección de forma que pudiera “devolver a la gente el enriquecimiento interior, cultural y espiritual que ella misma ha experimentado con el arte”⁵⁵

Inquieta desde su niñez, de carácter independiente, apasionada en todo cuanto ha cometido, dotada de una gran elegancia natural, con una marcada personalidad y al mismo tiempo delicada y generosa, María Josefa concentró sus muchas energías y capacidades en dos proyectos: la asociación navarra Nuevo Futuro y su espléndida y muy personal colección de arte.⁵⁶

2.2 La colección María Josefa Huarte

María Josefa Huarte Beaumont forma parte de esta familia con un interés artístico en el que destacan las colecciones personales y el impulso a artistas jóvenes en el inicio de sus carreras. “Juan Huarte se rodeó de artistas, les apoyó en sus tareas y mantuvo con ellos un

⁵⁴<http://arte-historia-curiosidades.blogspot.com.es/2015/05/>

⁵⁵OLMO GARCÍA, B., *ob. cit.*, p.26

⁵⁶*Id.*, p.11.

contacto prolongado en el tiempo.”⁵⁷ Su padre la introdujo en el mundo del coleccionismo a través de la presentación de numerosos artistas como Oteiza, Chillida o Basterretxea.

En su colección de pintura y escultura encauzó su especial sensibilidad artística, acompañada de un sentido de modernidad infrecuente en su época. (...) Y lo hizo, como todo en su vida con un criterio propio y una visión muy adelantada a su tiempo, centrándose en artistas abstractos, principalmente españoles y casi siempre vivos.⁵⁸

La colección refleja un tipo de pensamiento minoritario en España. Se trataba de un pensamiento contrario a la estética propia del Franquismo, de sus usos y gustos, en el que dominaba un claro sentido marcado por la modernidad. La apuesta por la abstracción será un punto en común de toda la colección y su seña de identidad.

Antes de legar su colección a la Universidad de Navarra, María Josefa Huarte ya había creado, a través de la Fundación Beaumont, la Cátedra Félix Huarte, adscrita a la Facultad de Filosofía y Letras, dedicada a la promoción del estudio, la investigación científica, la formación de especialistas y la difusión de la Estética y el Arte Contemporáneo. “La cultura, y muy específicamente el arte, actúan en María Josefa Huarte como un catalizador cuyo objetivo último es la transformación social.”⁵⁹

La colección es un reflejo de su pensamiento. Este conjunto no estaba pensado en principio para ser expuesto en unas salas abiertas al público, sino que decoraba la vivienda familiar del matrimonio Vidal Huarte. Además era fruto de los viajes en los que visitaba galerías de arte o bien habían sido adquiridas a los propios artistas. Se trata en definitiva de piezas con las que María Josefa había mantenido una enorme conexión emocional, un flechazo, “una relación en cierto sentido íntima ente ella y la obra de arte.”⁶⁰ En definitiva, una colección de carácter privado, por lo que la elección de las obras se basa en la sensibilidad artística personal de la coleccionista.

⁵⁷SÁBADA CIPRIAIN, *ob. cit.*, p. 109

⁵⁸OLMO GARCÍA, B., *ob. cit.*, p.11.

⁵⁹*Id.*, p.26

⁶⁰ *Id.*, p.11

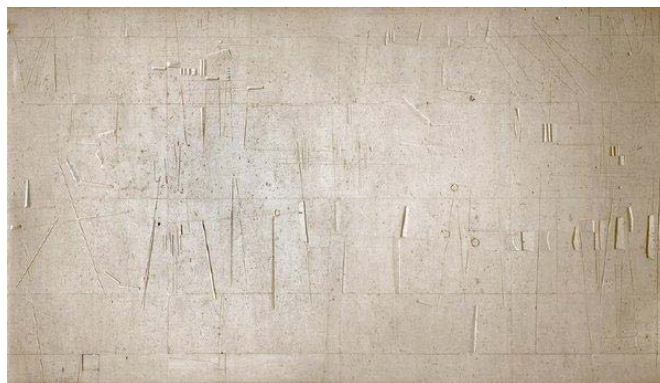


Ilustración 16 Homenaje a Bach. 1956. Jorge Oteiza⁶¹

En 1956 adquirió la primera obra, un relieve negativo en escayola de Oteiza que más tarde el artista llevó al granito para ser instalado en el ámbito doméstico. La colección estaba pensada para ser exhibida en su vivienda particular para disfrute de la familia y amigos, con el gran apoyo de su marido Juan Vidal. Además tiene un carácter único. Esto lo podemos observar en la realización por encargo de dos obras de Oteiza: *Homenaje a Bach* y *Elías en su carro de fuego*. Son dos obras singulares y únicas desmontadas de su casa en Madrid y reconstruidas en el Museo.

María Josefa asumió la pasión por el arte y la cultura como una misión personal, como un medio de autoconocimiento y formación integral, como un método de profundización espiritual que es necesario compartir y que se puede convertir en un método de desarrollo social.⁶²



Ilustración 17 Elías y el carro de fuego. Jorge Oteiza⁶³

⁶¹https://twitter.com/museo_unav/status/737199569268813824

⁶²OLMO GARCÍA, B., *ob. cit.*, p.12

⁶³<https://twitter.com/aitziberurtasun/status/558274300881698816>

La instalación de las obras en la casa muestra una mirada sofisticada en la que se manifiesta el diálogo de unas piezas con otras. Se trata de una aproximación íntima a la exquisitez del fondo estético y lo concreto expresado en la forma artística.



Ilustración 18 Interior del Museo Universidad de Navarra⁶⁴

La colección “se compone de 47 obras de 18 artistas, la mayoría españoles, contemporáneos y representados por obras del momento en que fueron adquiridos”,⁶⁵ de las más diversas técnicas y tendencias, aunque hay que destacar una obra de Rotko y un dibujo de Kandinsky, que marcan su interés por la abstracción. Los autores mejor representados son Jorge Oteiza, Pablo Palazuelo y Antoni Tapies, y se corresponde a la distribución de las salas dedicadas en el Museo. No existe la búsqueda de un discurso concreto y no plantea un recorrido cronológico, sino que se centra en la modernidad desde la abstracción, mostrando ejemplos de raíces gestuales e informalistas y de actuaciones geométricas.

Lo que resulta más llamativo de la colección es que, a pesar de que la mayoría de las piezas son pinturas, hay un fuerte vínculo espacial y objetual entre ellas, lo que propicia insólitos diálogos de tensión entre bidimensionalidad y volumen. Por ejemplo, las obras pictóricas de Palazuelo están hablando del desarrollo de estructuras en un espacio vacío; las obras de Gerardo Rueda proponen un espacio

⁶⁴<http://turismo.navarra.com/item/museo-de-la-universidad-de-navarra/>

⁶⁵OLMO GARCÍA, B., *ob. cit.*, p. 15

cromático de vacío que se superpone a la idea de plano; en las obras de Luis Feito domina la reflexión sobre la tensión entre fondo y primer plano; las obras de Tàpies tienden a hacerse objetos desde sus calidades matéricas; y en el caso de Manolo Millares la pintura es decididamente un objeto.⁶⁶



Ilustración 19 Sin título. 1969. Mark Rothko.⁶⁷

Por otro lado, estableces vínculos de fidelidad con algunos artistas, por ejemplo con Jorge Oteiza, del que posee diez obras; con Palazuelo mediante una escultura, dos dibujos y ocho pinturas; Tàpies, con una escultura y cuatro pinturas. Además, las obras adquiridas pertenecían en muchas ocasiones a una misma etapa de un artista determinado, lo que proporciona una visión definida y compacta.

La exposición en el MUN presenta 34 de las piezas de la colección “subrayando la centralidad de la abstracción, la conexión entre pintura y escultura y la versatilidad museística de su carácter doméstico.”⁶⁸

⁶⁶*Id.*

⁶⁷[http://www.unav.edu/web/vida-universitaria/detalle-noticia-pestana/2010/06/21/el-rothko-%E2%80%98sin-titulo-\(1969\)-de-la-universidad-de-navarra-se-expone-en-el-museo-marmottan-monet-de-paris?articleId=280303](http://www.unav.edu/web/vida-universitaria/detalle-noticia-pestana/2010/06/21/el-rothko-%E2%80%98sin-titulo-(1969)-de-la-universidad-de-navarra-se-expone-en-el-museo-marmottan-monet-de-paris?articleId=280303)

⁶⁸ Folleto informativo del Museo.



Ilustración 20 Presentación de tres obras de Tàpies⁶⁹

La organización de las salas se halla en relación con grupos de obras de ciertos autores. Encontramos las obras de Antoni Tàpies que se exhiben en la Sala 3, las de Pablo Palazuelo en la Sala 1 y en la Sala 3 las piezas de Jorge Oteiza.



Ilustración 21 Interior del Museo Universidad de Navarra⁷⁰

La Sala 4 está destinada a brindar “un espacio abierto de diálogos formales y cromáticos desde el informalismo español a la actualidad.”⁷¹ Es en esta sala donde se exponen obras de artistas internacionales, Rotko, Kandinsky y Picasso enfrentados a obras de autores nacionales como Eduardo Chillida, Eusebio Sempere, Luis Feito, Gerardo Rueda, Manolo Millares o Manu Muniategiandikoetxea. No todas las piezas de esta sala son de la colección

⁶⁹<http://navarra.elespanol.com/articulo/revista/novedades-museo-universidad-navarra-nuevas-obras-tapies-y-trabajo-reconocida-fotografa-lynn-cohen/20161102182013076483.html>

⁷⁰ <http://blog.planreforma.com/edificios-arte-museo-universidad-navarra/>

⁷¹ Folleto informativo del Museo

de María Josefa, la escultura *La torre de Babel* de Eusebio Sempere procede de la colección corporativa de la constructora Huarte y *Belbis* de Gerardo Rueda fue adquirida por H Muebles, una tienda de diseño y decoración de interiores creada por el grupo Huarte.

Al eludir un montaje con un planteamiento cronológico o historicista, por un lado se han preservado las atmósferas que crean los grupos de obras de un mismo artista y por otro se han potenciado también los diálogos de afinidades y fricciones entre piezas, dejando aparecer un hilo conductor discontinuo marcado por el color rojo en la pintura y por una cierta idea de movimiento en la escultura.⁷²



Ilustración 22 La torre de Babel. Eusebio Sempere⁷³

3. EL ESPACIO

El proyecto del Museo Universidad de Navarra o MUN fue llevado a cabo por el arquitecto Rafael Moneo a sugerencia de María Josefa Huarte Beaumont que lo conocía personalmente.

⁷²*Id.*

⁷³https://www.flickr.com/photos/carlos_octavio/16380467632



Ilustración 23 Rafael Moneo con una maqueta del museo⁷⁴

La ilusión de María Josefa era compartir con el público la experiencia de su colección; por eso en primer lugar, estudió la realización de una casa-museo en las inmediaciones de Madrid. Después sopesó la posibilidad de crear un espacio en el Señorío de Sarriá, la finca familiar. Es con este proyecto con el que retoma el contacto con Moneo, que se encarga de hacer varios diseños, pero a la postre el proyecto no se pone en marcha. Por último, decidió establecer la colección en Pamplona, interesándose por el recinto de la ciudadela en el que se disponía de una sala que habitualmente estaba dedicada al arte contemporáneo. El carácter histórico del recinto, la imposibilidad de construir un espacio adecuado para albergar las obras y los desacuerdos con los poderes políticos de la ciudad hacen que María Josefa decida buscar otra institución que albergue la colección.

Dada su relación con la Universidad de Navarra, María Josefa ofrece su colección a esta institución. En un primer momento, se pensó en crear un añadido al edificio de la biblioteca, un espacio con forma de cubo que sirviera para albergar la colección y al mismo tiempo no desentonara con los edificios circundantes. Debido a que la Universidad poseía además el Fondo Fotográfico y no contaba con ningún espacio adecuado para mostrarlo, se decide por último crear un edificio independiente.

⁷⁴<http://blog.planreforma.com/edificios-arte-museo-universidad-navarra/>



Ilustración 24 Construcción del Museo Universidad de Navarra⁷⁵

Además, el edificio se ha construido de manera que se pueda ampliar. En el extremo del ala oeste, los cimientos se han construido de manera que se pueda construir una torre encima de lo ya edificado.



Ilustración 25 Interior del Museo Universidad de Navarra en construcción⁷⁶

⁷⁵Fotografía de la autora.

⁷⁶*Ibid.*

El edificio del Museo de la Universidad de Navarra, con una superficie de 12.000 m², se divide en 3 plantas rematadas por una cubierta transitable que

alberga doce salas de exposiciones, un teatro de 750 butacas, con foso orquestal, maquinaria escénica, etc.; dos talleres, un restaurante, una biblioteca, un aula, dos salas didácticas, oficinas y almacenes, además del hall, el foyer, los vestíbulos y otros servicios y dos aulas en anfiteatro para el desarrollo de programas públicos y seminarios.⁷⁷

En sus inicios, el proyecto de Moneo consistía en la creación de un museo con un número reducido de salas de exposiciones, pero la Universidad le pide que amplíe el proyecto para adaptarlo a sus necesidades: se requería un espacio amplio que acogiera actos, celebraciones académicas y congresos, y que sirviera de auditorio. Esto es debido a que, además de la programación cultural del propio museo, la Universidad tiene doce grupos de teatro universitario, por lo que se decide diseñar el teatro. Se crean además las aulas-taller, porque se busca la interrelación con la docencia y la experimentación, al tratarse de un museo universitario. Moneo estuvo de acuerdo con la Universidad y modificó su proyecto original.

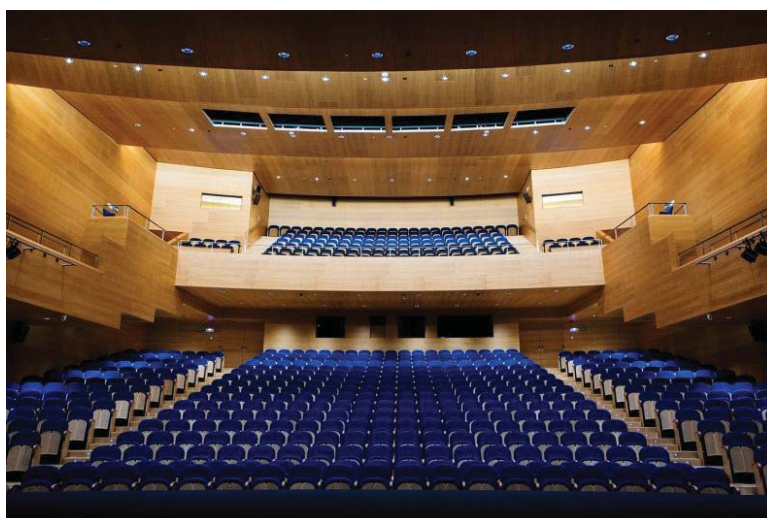


Ilustración 26 Teatro del museo⁷⁸

El Museo está enclavado en el campus de la Universidad de Navarra, en la franja norte que sirve de conexión entre la ciudad, a la que da la espalda, y la universidad. Está situado en una suave hondonada entre dos colinas. “El edificio adopta una configuración esencialmente longitudinal, siguiendo el perfil suavemente ondulado de las curvas de

⁷⁷LLANO SÁNCHEZ, R., *ob. cit.*, p. 329

⁷⁸<http://www.xabieranso.com/museo-universidad-de-navarra/>

nivel.”⁷⁹ Está en una posición de unir el campus con la vida humana añadiendo un componente artístico y cultural.



Ilustración 27 Fotografía de campus universitario de Pamplona⁸⁰

El edificio se ha fragmentado en una serie de volúmenes articulados e independientes, que crecen desde las plataformas aterrazadas que reciben al visitante, hasta alcanzar la accidentada geografía de las cubiertas, presididas por el volumen del teatro. El edificio surge entonces desde el suelo, un suelo concebido como fundamento del lugar. El establecimiento de un piso noble asociado a una cota de base constituye el punto de partida de la ordenación horizontal que domina al conjunto.⁸¹

⁷⁹MONEO VALLÉS, R., PEREZ DE OYARZUN, F., GÓMEZ MONTORO, Á., *et al., ob. cit.*, p. 76

⁸⁰<http://www.abc.es/20111020/cultura/abcp-pamplona-funda-museo-campus-20111020.html>

⁸¹MONEO VALLÉS, R., PEREZ DE OYARZUN, F., GÓMEZ MONTORO, Á., *et al., ob. cit.*, p. 13



Ilustración 28 Tejado del museo⁸²

Debido a la multiplicidad de usos, los espacios fueron agrupados por Moneo en dos grandes áreas: los espacios expositivos y de almacenaje en el ala este; y los escénicos y de relación en la oeste. Entre ellos situó la entrada que se extiende hasta un patio abierto en la parte posterior. “En los maravillosos espacios creados por Rafael Moneo, que tanto recuerdan la elegancia y el gusto de María Josefa, y en los que se ha mantenido el carácter íntimo de la colección, su sueño se ha hecho realidad.”⁸³

“Cada una de las estancias posee entidad propia y podría funcionar independientemente del resto (...). El paso de unas a otras no es inmediato, si no que requiere el tránsito a través de un ámbito intermedio de relación (...). La aparición de este tipo de espacios intersticiales se ve favorecida por la geometría quebrada del museo. (...) Resulta significativo ser reproducido en el museo el mismo patrón que ha regido el desarrollo del campus: piezas autónomas, supuestamente indiferentes entre sí, que se relacionan para dar lugar a conjuntos de orden superior comprensibles y congruentes.”⁸⁴

⁸²<http://www.designboom.com/architecture/rafael-moneo-museum-university-of-navarra-spain-12-06-2014/>

⁸³OLMO GARCÍA, B., *ob. cit.*, p.12

⁸⁴MONEO VALLÉS, R., PEREZ DE OYARZUN, F., GÓMEZ MONTORO, Á., *et al.*, *ob. cit.*, p. 77



Ilustración 29 Planta -1⁸⁵

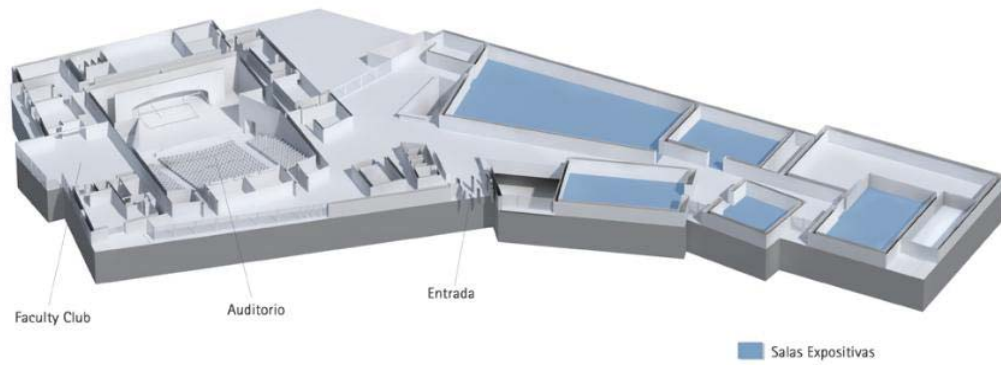


Ilustración 30 Planta Baja⁸⁶

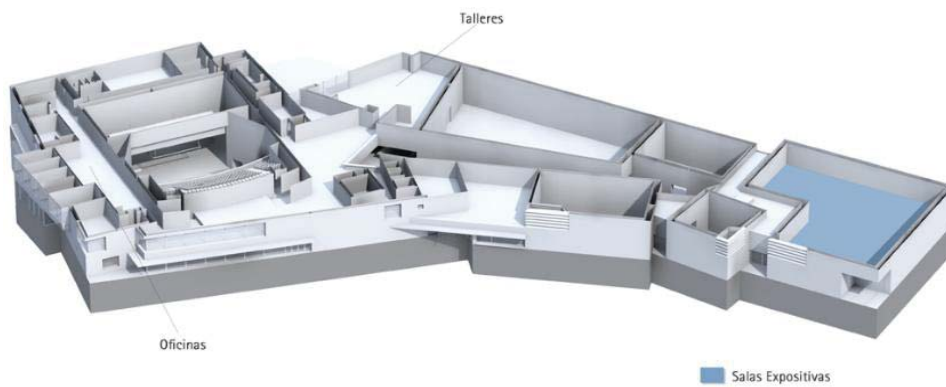


Ilustración 31 Planta 1⁸⁷

⁸⁵<http://www.metalocus.es/es/noticias/nuevo-museo-universidad-de-navarra-por-moneo>

⁸⁶<http://www.metalocus.es/es/noticias/nuevo-museo-universidad-de-navarra-por-moneo>

⁸⁷<http://www.metalocus.es/es/noticias/nuevo-museo-universidad-de-navarra-por-moneo>

La creación de un auditorio ha servido para integrar parte de la vida universitaria en el Museo debido a la celebración de congresos, actos de graduación y otras actividades; la potenciación de las artes escénicas, y la vida cultural que se ha desarrollado en torno al Museo ha logrado un diálogo de las artes difícil de conseguir.

Moneo buscaba un color del hormigón intencionadamente próximo a las tonalidades de la tierra, y se logró usando un hormigón chorreado de arena. Esto permite que el acabado brillante del hormigón se pierda y el exterior de la fachada no sea el punto focal, sino que remarca el volumen del edificio. El hormigón chorreado de arena es también el material que se utiliza en el interior, lo que confiere al edificio un gran sentido de unidad. El color rosado fue elegido por Moneo, porque le recordaba el color de la tierra de Navarra.



Ilustración 32 Museo Universidad de Navarra⁸⁸

Entre los elementos distintivos de la construcción, habría que destacar las lamas de hormigón de la sala baja, que permiten el paso de la luz, pero no la penetración de los rayos solares, consiguiendo una luz natural difusa. Por otro lado, las cubiertas de las salas expositivas están realizadas mediante losas de hormigón plegadas que señalan los espacios en la planta de la terraza transitable. Desde la terraza podemos divisar la cuenca oeste de Pamplona “desde la Higa de Monreal hasta los montes del Perdón y la depresión del valle del Arga.”⁸⁹

⁸⁸<http://museo.unav.edu/el-museo/inicio>

⁸⁹MONEO VALLÉS, R., PEREZ DE OYARZUN, F., GÓMEZ MONTORO, Á., *et al.*, *ob. cit.*, p. 24



Ilustración 33 Rafael Moneo delante del Museo Universidad de Navarra⁹⁰

4. RELACIONES ENTRE EL MUSEO Y LA UNIVERSIDAD

En este trabajo, estamos hablando de un Museo universitario, es por esto que la imbricación entre las dos instituciones resulta muy fuerte. La entrada es gratuita para los alumnos, por lo que pueden disfrutar del Museo las veces que lo deseen sin tener que preocuparse por el gasto que supone comprar una entrada.

Los guías del Museo son alumnos voluntarios de la Universidad. En primer lugar ellos visitan las exposiciones con el artista o comisario de la muestra, de este modo entran en contacto con el proyecto para más tarde poder guiar a los visitantes por las exposiciones y mostrar el edificio.

Además el Museo ha puesto en marcha el Proyecto Embajadores. Los embajadores son alumnos de la Universidad, también voluntarios, que difunden la programación artística entre sus compañeros. Cada Facultad o Escuela cuenta, al menos, con un embajador por curso.⁹¹

Por una parte, hay asignaturas de los planes de estudios de la facultad de Filosofía y Letras que realizan prácticas en el museo. Es el caso de las asignaturas *Historia del arte y la cultura en la España contemporánea* y de *Abstracción en el arte contemporáneo* en que los alumnos explican

⁹⁰https://cultura.elpais.com/cultura/2014/10/03/actualidad/1412330950_701639.html

⁹¹En la página web del Museo se puede consultar los alumnos que son embajadores: <http://museo.unav.edu/actividades/universitarios/embajadores>

las obras de la colección de María Josefa Huarte como parte de las prácticas de la asignatura.

Por otra parte, el Museo imparte dos asignaturas optativas: *Comunicación cultural y El Arte contemporáneo a través de las colecciones del Museo*.

Además, la Facultad de Filosofía y Letras ha creado un Diploma en Estudios Curatoriales impulsado también por el Museo Universidad de Navarra dirigido “a estudiantes de cualquier grado de la Universidad con interés por profundizar en la comprensión del arte y la cultura contemporánea y en iniciar un itinerario que lo convierta en profesional de ese campo.”⁹² El Diploma consta de 60 ECTS, de los cuales 33 ECTS son obligatorios y 27 ECTS optativos, con esto se pretende “una inmersión en los ámbitos de la gestión del patrimonio cultural, las políticas culturales, al arte y la cultura contemporánea, el espacio de los museos, la creatividad y el proceso de creación de ideas.”⁹³

Este Diploma es el paso previo a la creación de un Máster en Estudios Curatoriales que comenzará a ser impartido en el curso 2018-2019.

El Museo desarrolla también un Programa en Producción de Artes Escénicas dirigido a los estudiantes de la Facultad de Comunicación en el que se adquieren herramientas para gestionar, planificar, tomar decisiones creativas y hacer un trabajo de difusión y marketing adecuado para acometer el proyecto de cualquier evento escénico organizado por una asociación, institución o empresa.

En la actualidad se está elaborando una tesis doctoral sobre el Museo titulada *La forma como relato: Visiones y estrategias en la arquitectura moderna* a través del Programa de Doctorado en Creatividad Aplicada.

Todas estas actividades e iniciativas persiguen que se hagan realidad las palabras de María Josefa Huarte: “En estos espacios aprenderán los estudiantes a amar el arte y, poco a poco, se convertirán en el foco de las investigaciones y estudios.”⁹⁴

5. ORGANIZACIÓN INTERNA DEL MUSEO

El Museo Universidad de Navarra está organizado en varias áreas para desarrollar su labor.

⁹²<http://www.unav.edu/web/diploma-en-estudios-curatoriales/a-quien-va-dirigido>

⁹³<http://www.unav.edu/web/diploma-en-estudios-curatoriales/a-quien-va-dirigido>

⁹⁴OLMO GARCÍA, B., *ob. cit.*, p.12

El **Área de Dirección** ejecutiva está formada por el director general Jaime García del Barrio, la directora del departamento de comunicación y marketing, un administrador y el encargado del desarrollo del proyecto. Se encarga de realizar el proyecto del Museo y sus Planes Estratégicos. Así mismo se encarga de gestionar y planificar la financiación del Museo para maximizarla.

Ya que el Museo de la Universidad de Navarra es un museo universitario, su Área de Educación tiene unos 30 estudiantes colaboradores **que** guían visitas por el museo, de esta forma se enriquecen tanto los alumnos como los visitantes a través del arte contemporáneo. El responsable del área educativa, Fernando Echarri, defiende la implicación de los estudiantes universitarios en este departamento entre los que destaca el predominio de alumnos de Educación y de las facultades de Filosofía y Letras y Arquitectura.⁹⁵

La labor didáctica es uno de sus fundamentos, dirigida tanto a los universitarios como al público general. Ésta intenta transmitir la visión artística contemporánea y un acercamiento a la fotografía a través de actividades que varían según el público. Se elaboran cuidadas exposiciones temporales que se complementan con actividades y eventos culturales, artísticos, literarios y académicos influenciados por el panorama cultural actual desde el nivel regional al internacional.



Ilustración 34 Taller en el Museo Universidad de Navarra⁹⁶

Conservar y exhibir arte es una de las labores principales del Museo, labor que es llevada a cabo a través de una programación artística de la mayor calidad. La programación es definida y desarrollada conceptualmente, además de investigada y documentada por los

⁹⁵ <http://www.unav.edu/web/vida-universitaria/reportajes/aniversario-museo/alumnos-colaboradores>

⁹⁶

http://www.diariodenavarra.es/noticias/navarra/pamplona_comarca/pamplona/2015/05/23/el_museo_universidad_navarra_organiza_campamentos_urbanos_232798_1702.html

conservadores y responsables de la colección, que son los que componen el Área de Colecciones y Exposiciones. Ellos se encargan, por otro lado de afianzar la identidad artística del Museo y crear sus propios proyectos expositivos.

En lo relativo a la gestión de la programación cultural, el **Área de Artes Escénicas** es la encargada de elaborar una programación coherente con la labor del Museo y atractiva a los espectadores y que se coordine con los diferentes eventos que se lleven a cabo en el Museo.

El **Área de Dirección Artística** se encarga de coordinar las diferentes áreas, en ella hay representantes de todas las áreas citadas anteriormente. Se ocupa de la conservación y la manipulación de las obras, y también de tareas museográficas como son la definición y producción de la museografía. Así mismo cuenta con un asesor en imagen y una persona dedicada a la investigación y los programas públicos.

Las actividades relacionadas con la imagen, la difusión, proyección y comunicación del Museo con los visitantes o los medios de comunicación están a cargo del **Área de Comunicación, Marketing y Atención al Visitante**. Las personas dedicadas a la Atención al Visitante se encargan también de la tienda del Museo

La **Secretaría de Dirección** ocupa de que las actividades del Museo respeten la normativa legal. Al mismo tiempo asumen las tareas de asesoramiento jurídico del Museo, tanto en las relaciones externas como en las institucionales.

La correcta administración y seguridad del Museo, de las colecciones, y de eventos culturales y académicos está a cargo del Área de Administración.

Además existen dos **Patronatos**, el primero cuenta con 17 patronos que se encargaran de financiar el Museo, asesoran y ayudan en su desarrollo estratégico. Los miembros del Patronato proceden de más de diez países. Está “compuesto por las empresas que han hecho posible su construcción y primeros pasos. Junto a él se sitúan las empresas patrocinadoras de la actividad anual, que permiten el sostenimiento de la programación ofrecida por el centro.”⁹⁷ El otro Patronato es el encargado de custodiar la voluntad de María Josefa Huarte en cuanto a la colección.

Por otro lado, el Museo tiene una **Asociación de Amigos del Museo** compuesta por 365 personas de las que “el 40% son navarros”⁹⁸ “que, deseosos de apoyar el arte y la cultura,

⁹⁷<http://www.unav.edu/web/vida-universitaria/reportajes/aniversario-museo/entrevista>

⁹⁸*Ibíd.*

llevan a cabo una labor de micro mecenazgo que ayuda a sostener el funcionamiento del Museo.”⁹⁹

Todo cuanto hace se sufraga con sus propios ingresos y las donaciones que llegan a él de forma directa; de forma que, al no ser un centro exclusivamente docente, su financiación no depende de las matrículas universitarias o de las donaciones que se realizan habitualmente a la Universidad.¹⁰⁰

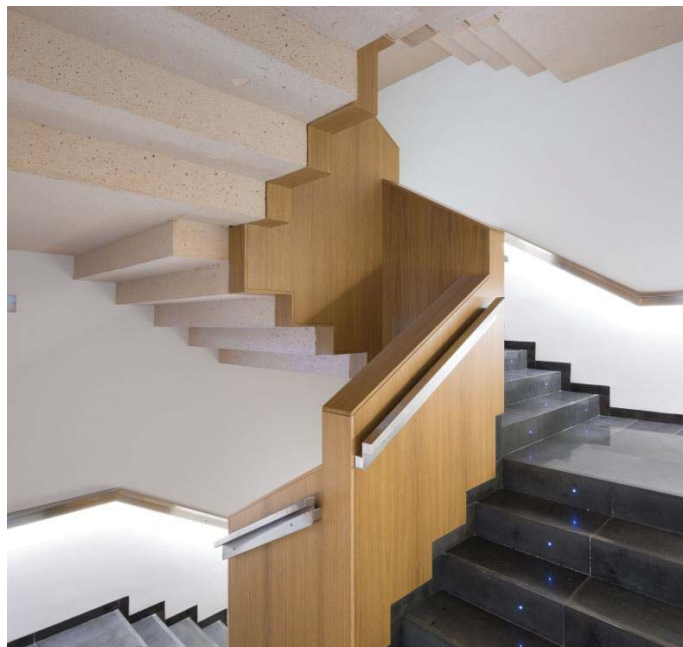


Ilustración 35 Escaleras del Museo Universidad de Navarra¹⁰¹

⁹⁹<http://www.unav.edu/web/vida-universitaria/reportajes/museo/amigos>

¹⁰⁰*Ibid.*

¹⁰¹<http://afasiaarchzine.com/2016/04/rafael-moneo-3/rafael-moneo-museo-universidad-de-navarra-pamplona-14/>

CAPÍTULO III. LAS COLECCIONES TEMPORALES

Las colecciones temporales, en su mayor parte han venido siendo de fotografía. Los autores de las obras expuestas no han sido únicamente artistas reconocidos; también han participado en ellas autores noveles que están iniciando su trayectoria artística. Esta es una de las ideas principales que inspira el mecenazgo de la familia Huarte a apoyar a artistas en sus inicios. Generalmente, el Museo adquiere algunas de las obras expuestas para incorporarlas a su extenso Fondo Fotográfico. También participan en las exposiciones temporales los proyectos resultantes del programa *Tender Puentes*.

Además, algunas exposiciones han itinerado por distintos Museos, este es el caso de la exhibición *Interacciones* de Javier Vallhonrat llevada al CGAC (Santiago de Compostela); también la muestra de *Camouflages*, de Joan Fontcuberta en la Maison Européenne de la Photographie (París); y *Nitrato*, de Xavier Ribas en el MACBA Barcelona, así como en *The Bluecoat* (Liverpool),

Durante el curso 2014-2015, se realizaron tres exposiciones temporales con las que se inauguró el Museo: “Norte de África. José Ortiz-Echagüe”, que mostró al público una de las primeras series que realizó el gran fotógrafo José Ortiz-Echagüe; “El mundo al revés: El calotipo en España”, que reunió una muestra de calotipos de varios autores; y “The third place. Carlos Irijalba”, que proyectó dos obras del artista navarro.

Norte de África. José Ortiz-Echagüe

Ortiz Echagüe realizó esta serie de fotografías entre 1909 y 1915 en el Norte de África. En ella intentó retratar los modos de vida y los paisajes marroquíes. “La muestra parte de la contraposición entre la fotografía militar, a la que Ortiz Echagüe dedicó buena parte de su actividad marroquí, y la faceta más conocida de su trabajo: los retratos y paisajes que realizó durante su estancia en el Rif.”¹⁰² En ella se aprecia una labor de experimentación con las composiciones y las texturas.

En esta exposición se pueden ver fotografías inéditas pertenecientes al Archivo General Militar de Madrid y más de ochenta imágenes de la colección del Museo Universidad de Navarra.

¹⁰²<http://museo.unav.edu/en/programacion/exposiciones/detalle-exposiciones?eventId=5460110>

“Norte de África, coproducida con el Museu Nacional d’Art de Catalunya, donde se expuso en 2013, se ha expuesto también en la Real Academia de Bellas Artes de San Fernando en 2014, en el marco de la XVII edición del Festival Internacional PhotoEspaña.”¹⁰³



Ilustración 36 Siroco en el Sahara (1965) Ortiz Echagüe¹⁰⁴

El Mundo al Revés: el Calotipo en España

William Henry Fox Talbot inventó el Calotipo o Talbotipo en la década de los años treinta del siglo XIX. Su método consistía en la duplicación del papel fotográfico con la finalidad de conseguir un positivo y reproducirlo, inventando así el Calotipo. Partía de un papel tratado con nitrato de plata y yoduro de potasio para sensibilizarlo. Esto dio lugar al yoduro de plata. Para mejorar las cualidades sensibles del papel lo sumergió en ácido gálico, ácido acético y, de nuevo, en nitrato de plata. El papel sensibilizado se introducía en la cámara oscura y se exponía durante un cierto tiempo, en principio de 1 a 3 minutos. La imagen era revelada sumergiéndola en una solución similar a la anterior. Finalmente la imagen era fijada con hiposulfito de sodio. Así se obtenía un negativo que se hacía transparente al bañarlo en cera derretida. El negativo se ponía en contacto con un papel sensibilizado, obteniéndose un positivo por contacto.

En los años 40 y 50, el calotipo desbancó el uso daguerrotipo, gracias a algunas mejoras llevadas a cabo en Francia e Inglaterra. Además, en 1847 se introduce el negativo de cristal que mejora la calidad de la imagen.

¹⁰³<http://museo.unav.edu/en/programacion/exposiciones/detalle-exposiciones?eventId=5460110>

¹⁰⁴http://cultura.elpais.com/cultura/2017/02/23/actualidad/1487854758_785260.html

Los viajeros ingleses y franceses que viajaban a España buscando lo diferente y lo exótico debido a la literatura romántica y de viajes, por lo que realizaban calotipos de todo lo que les llamaba la atención. “La exposición reúne 160 imágenes, entre negativas y positivas, (...) entre las piezas exhibidas estará *Annals of the Artists of Spain*, primer libro de la historia del arte con pruebas fotográficas sobre papel y editado en fecha tan temprana como 1847”¹⁰⁵ Estos calotipos permiten observar las primeras imágenes de lugares españoles realizadas por Claudius Galen Wheelhouse, además de calotipos de otros fotógrafos: Joseph Vigier, Edward King Tenison, Alphonse Delaunay, Francisco de Leygonier, Charles Clifford, Gustave de Beaucorps o Louis de Clercq.



Ilustración 37 El mundo al revés. El calotipo en España¹⁰⁶

The Third Place. Carlos Irijalba

En esta muestra se proyectan dos obras del artista navarro Carlos Irijalba, llamadas *Twilight* e *Inertia*. “Ambos proyectos tratan sobre la luz como sistema de conocimiento, que permite unas condiciones artificiales de contemplación y de registro de la realidad que están en la base de la tecnología fotográfica y audiovisual contemporánea.”¹⁰⁷

Twilight consta de un video proyectado por un doble monitor que presenta el proyecto de cómo afecta a un medio natural como es la selva de Irati la iluminación de un estadio de fútbol generando un medio abstracto.

Por su parte, *Inertia* es una proyección monocanal en la que se ve cómo se comporta la luz artificial en un bosque que se encuentra en una oscuridad absoluta.

¹⁰⁵<http://museo.unav.edu/en/programacion/exposiciones/detalle-exposiciones?eventId=5476037>

¹⁰⁶<http://www.hoyesarte.com/evento/2015/01/una-mirada-al-calotipo-en-espana/>

¹⁰⁷<http://museo.unav.edu/en/programacion/exposiciones/detalle-exposiciones?eventId=5460135>

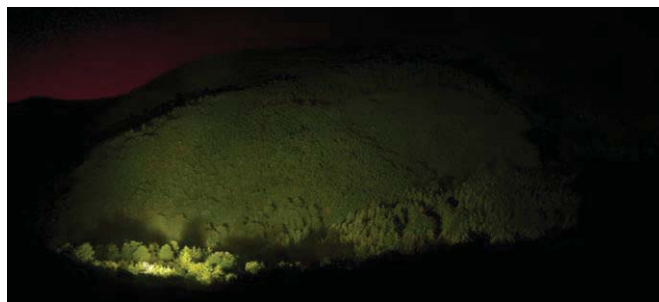


Ilustración 38 The Third Place. Carlos Irijalba¹⁰⁸

En el curso 2015-2016 se desarrollaron estas exposiciones: “The Black Forest. Íñigo Manglano-Ovalle”, que exploró las posibilidades del carbón; “Interacciones. Javier Vallhonrat”, que trajo al público la experiencia de la alta montaña; “Nitrato. Xavier Ribas”; “Man Jayen. Cristina de Middel”, que recreó una expedición a la isla noruega de Jan Mayen; “Camouflages. Joan Fontcuberta”, en la que Fontcuberta reflexionó sobre la verdad y la fotografía; “De Laboris, Pierre Gonnord”; y “AtelieRetaguardia, Heliografía contemporánea”, en la que el grupo AtelieRetaguardia recuperó la técnica de la heliografía.

The Black Forest. Íñigo Manglano-Ovalle

Este proyecto de de Íñigo Manglano-Ovalle para el Museo Universidad de Navarra, gira en torno al carbón. Se ha usado una técnica japonesa llamada Shou Sugi-Ban empleada en la arquitectura para realizar dos cubos revestidos de madera de pino radiata, carbonizados. Las estructuras se acompañaban imágenes del Hayedo de Quinto Real, donde se encuentran unos árboles que tienen la misma textura que el carbón.

Basado en el ensayo “Bauen, Denken, Wohnen” (“Construir, pensar y habitar”) del filósofo alemán Martin Heidegger, esta construcción guarda relación con la cabaña del filósofo en la Selva Negra, así como con cuestiones como la deforestación, la naturaleza y el impacto ecológico de la cultura contemporánea.¹⁰⁹

¹⁰⁸<http://museo.unav.edu/programacion/exposiciones/detalle-exposiciones?eventId=5460135>

¹⁰⁹<http://museo.unav.edu/en/programacion/detalle-evento?eventId=5460068>



Ilustración 39 The black forest. Íñigo Manglano-Ovalle¹¹⁰

Interacciones. Javier Vallhonrat

“Interacciones” (2011-2015) reúne parte de la obra más reciente del artista, “en total 52 obras fotográficas, siete vídeos y una videoinstalación, estructuradas en cinco partes distintas: 42°N - Deriva standard - Registro del margen - Fricción límite - Eolionimia.”¹¹¹

El origen de Interacciones es la participación de Javier Vallhonrat en el proyecto Tender Puentes. (...) El fotógrafo centra toda su atención en dos fotografías del macizo de la Maladeta, en el Pirineo de Huesca, realizadas por el Vizconde Joseph Vigier tras ascender desde Luchon al Portillón de Benasque a 2440 metros de altitud en el verano de 1853.¹¹²

Esta exposición fue creada en un ambiente inhóspito por la altura y la crudeza de la temperatura y los fenómenos meteorológicos; esta atmósfera influyó en una obra que se debate entre la necesidad de controlar el entorno y la incapacidad humana de dominar y prever la naturaleza, generando en el público una experiencia en la alta montaña en toda su amplitud gracias a elementos como coordenadas geográficas, mapas o una tienda de campaña.



Ilustración 40 Interacciones. Javier Vallhonrat¹¹³

¹¹⁰<http://www.hoyesarte.com/evento/2015/01/inigo-manglano-ovalle-critica-con-carbon/>

¹¹¹<http://museo.unav.edu/programacion/exposiciones/detalle-exposiciones?eventId=6421578>

¹¹²*Ibid.*

¹¹³<http://www.elcultural.com/noticias/buenos-dias/Javier-Vallhonrat/7767>

Nitrato. Xavier Ribas

Esta exhibición está formada por fotografías tomadas en Chile, Gran Bretaña, España y Estados Unidos en que se muestra el trabajo que ha realizado el artista desde el 2009. Xavier Ribas participó en proyecto *Tender Puentes* del Museo de la Universidad de Navarra y el trabajo que presentó, llamado Geografías concretas (Ceuta y Melilla), también se expone.

“Nitrato” es el resultado del trabajo de documentación del fotógrafo referente al mineral y su extracción desde la segunda mitad del siglo XIX hasta la Primera Guerra Mundial en el desierto de Atacama de Chile. Lo que el autor quiere evidenciar son las políticas llevadas a cabo en el continente africano y sudamericano en cuanto a la extracción de minerales y metales.

Comisariada por Carles Guerra, la muestra es una exposición organizada por el Museo d Art Contemporani de Barcelona (MACBA), coproducida con el Museo Universidad de Navarra en colaboración con Bluecoat Liverpool s Centre for the Contemporary Arts, y con el apoyo de Acción Cultural Española y el Arts and Humanities Research Council.¹¹⁴



Ilustración 41 Nitrato. Xavier Ribas¹¹⁵

¹¹⁴<http://museo.unav.edu/en/programacion/detalle-evento?eventId=7652977>

¹¹⁵http://www.accioncultural.es/es/xavier_ribas_nitrato

Man Jayen. Cristina de Middel

Este proyecto llevado a cabo por Cristina Middel retoma la historia de un viaje en barco con una tripulación de científicos alemanes e ingleses que no tenían conocimientos de navegación y pretendían llegar a la isla de Jan Mayen. Una vez allí, querían documentar todas las características de la isla por lo que llevaron una cámara de cine. La expedición llegó a la isla pero el barco no pudo desembarcar por ser demasiado grande. Así pues, se desviaron a Islandia y escenificaron la llegada. Se conoce la historia porque el capitán anotó en su diario las escenas que grabaron.

Siguiendo lo descrito en el diario del capitán, Cristina Middel rodó en Super 8 una recreación de la historia. La muestra se compone por imágenes mezcladas de la expedición original y de la recreación de la historia en la isla Skye en Escocia. Las imágenes se distribuyen en un mural y dos muebles con objetos pertenecientes al viaje original. “El título de la exposición, Man Jayen, es un juego de palabras con el nombre de la isla donde la artista satiriza con el despropósito de la exposición.”¹¹⁶



Ilustración 42 Man Jayen. Cristina de Middel¹¹⁷

Camouflages. Joan Fontcuberta

Joan Fontcuberta es un fotógrafo que, desde los años ochenta, viene indagando “en la reflexión sobre el frágil estatuto de la verdad que se atribuye a la fotografía desde diferentes ámbitos.”¹¹⁸ En “Camouflages” se nos presentan siete de los principales proyectos del fotógrafo, que son: Herbarium, Fauna, Sputnik, Constelaciones, El artista y la fotografía,

¹¹⁶<http://museo.unav.edu/en/programacion/detalle-evento?eventId=7813964>

¹¹⁷http://cultura.elpais.com/cultura/2015/11/18/actualidad/1447875023_019639.html

¹¹⁸<http://museo.unav.edu/en/programacion/exposiciones/detalle-exposiciones?eventId=8557825>

Camouflages, y Orogénesis. Este último se desarrolló en el programa Tender Puentes. El camuflaje fotográfico es el leit motiv de todos ellos que se presenta en imágenes que se encuentran a medio camino entre la información y la ficción.

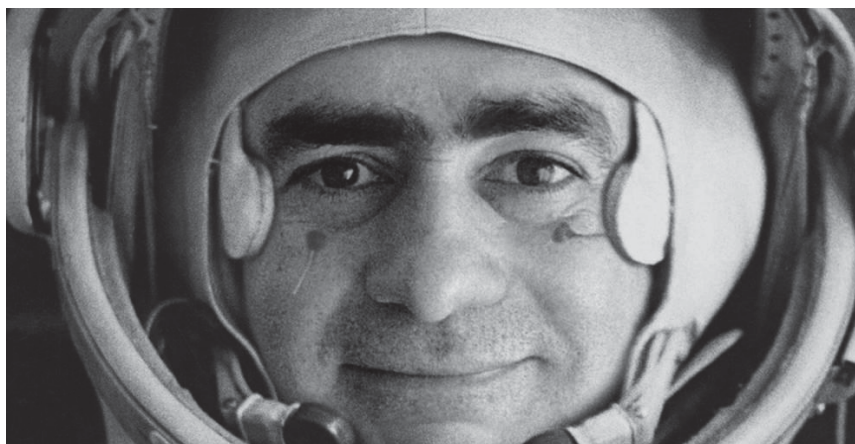


Ilustración 43 Camouflages. Joan Fontcuberta¹¹⁹

¹¹⁹http://www.diariodenavarra.es/noticias/cultura_ocio/cultura/2016/04/10/camouflages_exposicion_mas_completa_joan_fontcuberta_museo_un_447111_1034.html

CAPÍTULO IV. ARTES ESCÉNICAS Y CINE

ARTES ESCÉNICAS

Las actividades que se desarrollan están pensadas desde un punto de vista docente y pedagógico. La programación conjuga “producciones musicales y de danza de compañías nacionales e internacionales del máximo nivel”¹²⁰ como la Nacional Danza o Trisha Brown Dance Company, con producciones de artistas jóvenes con los que los alumnos se puedan sentir más identificados y capaces de dialogar con los jóvenes, por ejemplo la Orquesta Juvenil Sodre o el Coro juvenil del Orfeón Pamplonés.

La programación está dirigida a “las comunidades a las que el MUN quiere servir: la de los estudiantes y docentes de la Universidad de Navarra; los vecinos de Pamplona y los ciudadanos de la comunidad foral; (...) todo el Estado, (...) la comunidad universitaria española y la comunidad internacional.”¹²¹

Además del teatro, han sido un escenario las salas expositivas, la terraza, el hall o el atrio en el que los grupos artísticos han desarrollado su actuación. Por ejemplo, la Trisha Brown Dance Company hizo una performance en la terraza y en el hall.



Ilustración 44 Trisha Brown Company actuó en el hall el Museo¹²²

¹²⁰ LLANO SÁNCHEZ, R., *ob.cit.*, p. 331.

¹²¹ *Ibid.*

¹²² <http://www.hoyesarte.com/evento/2015/04/trisha-brown-dance-company-unica-actuacion-en-espana/>

CINE

La programación ha contado con varios ciclos de cine especializado. Se busca una programación que acompañe a las exposiciones, un acercamiento al cine artístico y a técnicas audiovisuales en animación.

El “Ciclo Lumière: Las primeras películas rodadas en España”, “Las coordenadas de Oteiza en el cine” y “X Films. La cultura del cine en Navarra” se celebraron durante el primer semestre del año. Después del verano, se programaron otros seis ciclos relacionados con las exposiciones y los espectáculos de arte escénicas: “Ciclo de cine de acompañamiento a la exposición Interacciones, de Javier Vallhonrat”; “Pioneros de la animación experimental”; “Cine de acompañamiento al taller de musicales”; “Cine de acompañamiento a la exposición de Xavier Ribas”; “Maestros de la fotografía en el cine: ¿Qué nos dice la luz?”; “Estreno en Pamplona”. Por último, en Navidad se proyectaron tres películas dentro del ciclo “Cine Familiar.”¹²³



Ilustración 45 CICLO: Maestros de la fotografía en el cine (I). ¿Qué nos dice la luz?¹²⁴

¹²³<http://museo.unav.edu/documents/5318873/d677b8b6-1c3b-4fd7-9833-2e4b193d62ff>

¹²⁴<http://museo.unav.edu/cine/proyecciones-pasadas>

CAPÍTULO V. REPERCUSIÓN EN LOS MEDIOS

En este estudio de las noticias aparecidas online en diversos medios nacionales, locales e incluso internacionales sobre la actividad del Museo de la Universidad de Navarra desde el planteamiento inicial de su construcción hasta el fin del curso 2017.

Ya desde sus primeros inicios, se aprecia el interés social y cultural suscitado por esta institución. Los 571 artículos analizados recogen toda la fase constructiva del edificio, desde su diseño a su inauguración, y, posteriormente, las noticias informan de las actividades y eventos que acoge este museo.

Los datos expuestos a continuación corresponden al número de artículos encontrados en cada periódico. A partir de ellos, se han realizado los siguientes gráficos.

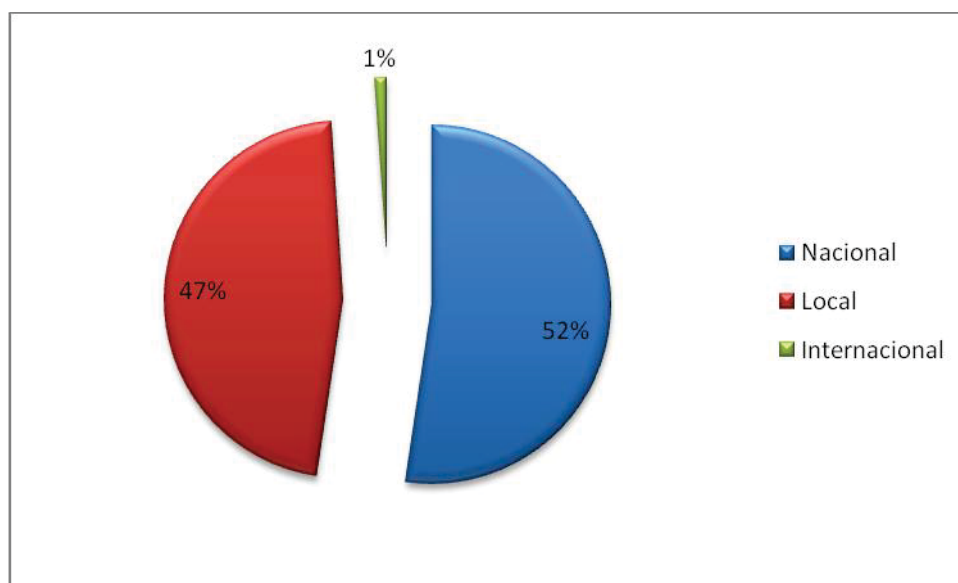


Gráfico 1 División del conjunto de noticias según el ámbito

En este gráfico se aprecia la similitud numérica entre los artículos locales y nacionales. De estas cifras destaca el interés de los medios nacionales. No obstante, esto se debe a la especial atención dispensada por dos medios: “La Vanguardia” y “20 minutos”. En el ámbito internacional los artículos suman tan solo un 1% e informan principalmente de la inauguración. La mayor parte de los artículos recogidos están escritos en español pero a nivel internacional también se debe destacar que los artículos aparecen en inglés y francés.

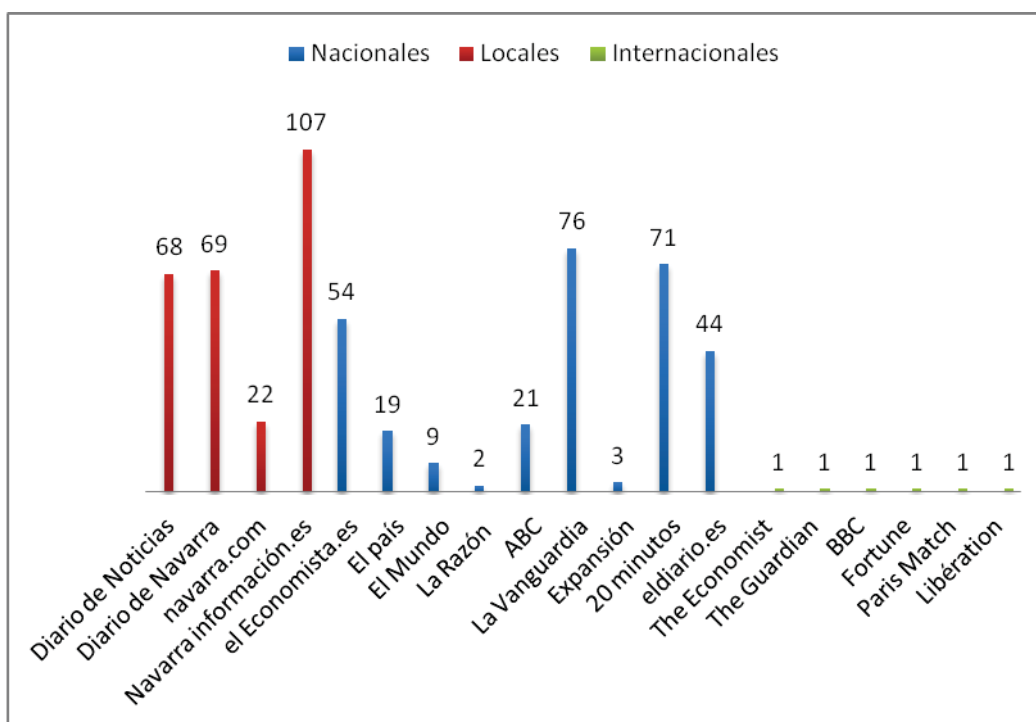


Gráfico 2 Número de artículos publicados según el periódico

En la prensa nacional se menciona tanto la apertura de este museo universitario como exposiciones destacables por su calidad artística. Se dan diferencias entre la versión impresa y la versión online, ya que el soporte online propicia que los medios amplíen la información local ofrecida a sus lectores.



Ilustración 46 Visita de los medios de comunicación al Museo Universidad de Navarra¹²⁵

Teniendo en cuenta que un lector navarro medio es proclive al consumo de prensa tanto local como nacional, se puede afirmar que el alcance de estas noticias puede afectar en mayor proporción a la sociedad navarra que al resto de España. Esta situación fomenta la involucración local en el museo y en sus actividades.

Por otro lado, también blogs, como por ejemplo el blog especializado en arquitectura *archeyes.cm* o *www.plataformaarquitectura.cl*; o páginas especializadas, como la página *www.boyesarte.com* diario dedicado al arte; *www.latamuda.com* una revista digital de arte contemporáneo; *www.arteinformado.com* un espacio iberoamericano de arte; o *www.infoenpunto.com* página consagrada a la publicación de noticias artísticas, también colaboran para la difusión de este museo con sus artículos sobre el mismo. Menciones a sus eventos aparecen en la revista online *www.loff.it*, sobre sus espectáculos de música y danza se publican artículos en *www.Docenotas.com* o *www.dantzán.eus*, o sobre fotografía en *www.xatakafoto.com*, página de fotografía que ha publicado artículos sobre las fotografías del Museo de la Universidad de Navarra.

¹²⁵<http://m.noticiasdenavarra.com/2017/01/24/ocio-y-cultura/cultura/el-museo-universidad-de-navarra-cumple-dos-anos-con-165000-visitantes>

CONCLUSIONES

El Museo Universidad de Navarra nació para albergar dos legados: el fondo fotográfico de José Ortiz Echagüe que posteriormente fue ampliado por la Universidad y se convirtió en el Fondo Fotográfico Universidad de Navarra y la colección de arte contemporáneo de María Josefa Huarte Beaumont. No obstante, debido al proyecto realizado por el arquitecto Rafael Moneo,, que es una obra de arte en sí mismo, se ha logrado un espacio que está lejos de ser un mero contenedor de obras. El Museo se ha convertido en un centro en el que se puede disfrutar tanto de pintura y escultura como de cine, teatro, danza; también acoge actividades de la Universidad y actúa como unión entre la vida universitaria y la población de Pamplona.

Podría parecer que un fondo fotográfico y una colección de arte contemporáneo no tienen relación, sin embargo, es gracias al trabajo de los fotógrafos que registran la realidad con sus imágenes, que los pintores decidan alejarse de la representación figurativa y puedan dedicarse a investigar el mundo de las formas o el mundo de los sentimientos abstractos como en el caso de Kandinsky. Por eso la colección de arte se articula de forma natural con el fondo fotográfico, buscando complementar ese otro aspecto que es el mundo abstracto.

Hay que tener en cuenta que la colección de María Josefa con autores como Rothko, Kandinsky, Oteiza, Palazuelo y Tàpies ha despertado la curiosidad del público, por lo que el Museo recibió más de 80.000 visitantes durante el primer año y está adquiriendo reconocimiento dentro del conjunto de museos de arte contemporáneo españoles y entre los medios de comunicación.

Es reseñable la relación entre la Universidad y el Museo lo que permite que la colección y muchos de sus actividades tengan un carácter gratuito para los estudiantes, pero además, gracias al programa “Embajadores” y a que los guías del Museo son los propios alumnos, la labor del Museo logra una mayor difusión entre la comunidad universitaria. Así mismo, la realización del Diploma en Estudios Curatoriales y de prácticas de diversas asignaturas contribuye a un mayor conocimiento del Museo.

Por otro lado, la amplia programación de artes escénicas y cine, y la variedad de exposiciones temporales, permite constantes visitas de numerosos artistas con los que los alumnos se pueden relacionar en las *master class* y eventos, produciéndose un enriquecimiento de la vida universitaria.

Así pues, el Museo ha supuesto la integración del mundo artístico en el universitario, una gran oportunidad de acercamiento al arte para los universitarios independientemente de los estudios que cursen. De este modo, el arte deja de estar relegado en la sociedad y pasa a formar parte de ella con total naturalidad.

BIBLIOGRAFÍA

Libros y artículos

ALFAGEME GONZÁLEZ, M. B., y MARÍN TORRES, M. T., “Uso formativo de los museos universitarios en España”, *Revista de Teoría y Didáctica de las Ciencias Sociales*, Nº. 11, (2006), pp. 263-286.

ARCOS PALMA, R., “Tensiones entre lo público y lo privado hacia un museo de la cultura”, *Calle 14: Revista de investigación en el campo del arte*, Vol. 7, Nº. 9, (2012), pp. 72-87.

BELLIDO MÁRQUEZ, M.C., CASABLANCA MIGUELES, L., HERNÁNDEZ MANZANO, D., MARTÍNEZ VILLA, D., y MONTIANO BENÍTEZ, B., “La formación artística desde el museo, conocimiento y conservación de las obras de arte contemporáneo”, *Revista Sonda: Investigación y Docencia en Artes y Letras*, Nº. 2, (2013), pp. 21-41.

BRUNECKY, J., “Enticing and engaging the Millennial audience: A case study”, en *Rethinking university museums: bridging theory and practice. The university museum proceedings of the 15th conference of the International Committee of ICOM for University Museums and Collections (UMAC)*, Manila, 11th-14th May 2015, *University museums and collections journal*, v. 8, (2016), pp. 8-11.

CHÉRCOLES ASENSIO, R., “Los Museos y Colecciones Universitarias. Tradición y Futuro”, *Ge-conservación / conservação*, Nº. 9, (2016), p. 137.

CHOCARRO, C. (dir.), *Hello modern art, conversaciones en torno al arte del siglo XX*, Servicio de Publicaciones de la Universidad de Navarra, D.L., 2013.

DOMEÑO MARTÍNEZ DE MORETÍN, A., MARTÍN LARUMBE, C., y MUTILOA ORIA, M., “El legado Ortiz Echagüe. Imagen, cultura y tecnología aplicada a la fotografía”, en *Imagen, cultura y tecnología: Primeras Jornadas: [Madrid, 1 al 5 de julio de 2002]*, (2002), pp. 71-78.

DOMEÑO MARTÍNEZ DE MORETÍN, A., *La fotografía de José Ortiz-Echagüe: técnica, estética y temática*, Pamplona, Gobierno de Navarra, Departamento de Educación y Cultura, D.L., 2000.

DOMEÑO MARTÍNEZ DE MORETÍN, A., “Pictorialismo o fotografía artística en España. Revisión de un concepto estético a la luz de la obra de José Ortiz-Echagüe”, en *El arte español del siglo XX: su perspectiva al final del milenio*, Consejo Superior de Investigaciones Científicas, CSIC, Instituto de Historia, 2001, pp. 575-586.

DRUCKER GARCÍA-BERMEJO, P. F., “El museo universitario de arte: definición de su propósito y misión” en *La gestión del museo*, Gijón, Trea, 1998.

GARCÍA FERNÁNDEZ, I., “Congreso Internacional de Museos Universitarios. Los Museo y colecciones universitarias: tradición y futuro”, *RdM. Revista de Museología: Publicación científica al servicio de la comunidad museológica*, N°. 61, (2014), pp. 105-108.

GARCÍA GUTIÉRREZ, N., “Colecciones artísticas en universidades no históricas: Nuevos retos de difusión. Artistic collections in no historical universities: New challenges for dissemination”, en *Congreso Internacional Museos Universitarios: Tradición y Futuro: Madrid 3, 4, 5 diciembre 2014*, (2015), pp. 187-193

GARCÍA VEGA, M.Á., DÍAZ HUERTAS, C., y RAYÓN, F., *Coleccionar arte, ¿por qué?: 3 periodistas entrevistan a 9 coleccionistas de arte*, Servicio de Publicaciones de la Universidad de Navarra, 2013

LLANO SÁNCHEZ, R., “El Museo de Arte Contemporáneo de la Universidad de Navarra y la creación de comunidades de cultura”, en *Congreso Internacional Museos Universitarios: Tradición y Futuro: Madrid 3, 4, 5 diciembre 2014*, pp. 329-334.

MARCO SUCH, M.C., “El Museo de la Universidad de Alicante, ejemplo de museo universitario de Arte en España”, en *Ante el nuevo milenio: raíces culturales, proyección y actualidad del arte español: Granada, 31 de octubre - 3 de noviembre de 2000: XIII Congreso Nacional de Historia del Arte*, Vol. 1, (2000), pp. 323-330.

MONEO VALLÉS, R., “Museo de la Universidad de Navarra, Pamplona”, *AV: Monografías*, N° 183-184, (2016), pp. 38-45

MONEO VALLÉS, R., PEREZ DE OYARZUN, F., GÓMEZ MONTORO, Á., *et al.*, *Museo Universidad de Navarra: idea*, Pamplona, Museo Universidad de Navarra, D.L., 2014

OLMO GARCÍA, B., *Colección María Josefa Huarte: abstracción y modernidad*, Pamplona, Universidad de Navarra, Servicio de Publicaciones, 2014

PÉREZ MATEO, S., “La educación en los museos universitarios”, *Boletín de arte*, N° 25, (2004), pp. 491-518.

RAYÓN, F., “Espacios: museo de la Universidad de Navarra”, *Ars Magazine: revista de arte y coleccionismo*, N° 25, (2015), pp.72-82.

RUIZ DE LACANAL RUIZ-MATEOS, M. D., “Universeum, conectando los museos universitarios”, *RdM. Revista de Museología: Publicación científica al servicio de la comunidad museológica*, N°. 67, (2016), pp. 124-127.

VIDAL-QUADRAS, J. A., “Ortiz-Echagüe y Navarra”, *Príncipe de Viana*, Año n° 54, N° 198, (1993), págs. 51-74

VIVANCOS RAMÓN, V., MARTÍN REY, S., SIMÓN CORTÉS, J. M., y LORENTE GARCÍA, J., “Arte y tecnología de los museos universitarios del siglo XXI: Retos y realidades. Art and technology in university museums of the 21st century: challenges and realities”, en *Congreso Internacional Museos Universitarios: Tradición y Futuro: Madrid 3, 4, 5 diciembre 2014*, (2015), pp. 355-360

WILLUMSON, G., “Un nuevo público para el museo universitario”, *Museum international*, N° 26, (2000), pp. 15-18.

Tesis doctorales

COLL MARTÍNEZ, N., *El Museo Universitario: Un modelo participativo para la integración de la comunidad universitaria en el Museo de Farmacia y Plantas Medicinales*, Universidad Politécnica de Valencia, 2014

FELIPE TORRES, C., *Al abrigo del alma mater. Patrimonio cultural universitario. Valores y experiencias de gestión desde la universidad de La Habana*, Universidad de Granada, 2016.

GILABERT GONZÁLEZ, L. M., *La gestión de museos: Análisis de las políticas museísticas en la Península Ibérica*, Universidad de Murcia, 2011.

SÁBADA CIPRIAIN, S. D., *Los encuentros de Pamplona (1972). Un festival clave en la línea patrocinadora de los Huarte*, Universidad de Navarra, 2013.

Páginas web

<http://museo.unav.edu/en/programacion/exposiciones/detalle-exposiciones?eventId=5460110>

<http://museo.unav.edu/en/programacion/exposiciones/detalle-exposiciones?eventId=5476037>

<http://museo.unav.edu/en/programacion/exposiciones/detalle-exposiciones?eventId=5460135>

<http://museo.unav.edu/en/programacion/detalle-evento?eventId=5460068>

<http://museo.unav.edu/programacion/exposiciones/detalle-exposiciones?eventId=6421578>

<http://museo.unav.edu/en/programacion/detalle-evento?eventId=7652977>

<http://museo.unav.edu/en/programacion/detalle-evento?eventId=7813964>

<http://museo.unav.edu/en/programacion/exposiciones/detalle-exposiciones?eventId=8557825>

<http://museo.unav.edu/en/programacion/exposiciones/detalle-exposiciones?eventId=8557841>

<http://museo.unav.edu/en/programacion/exposiciones/detalle-exposiciones?eventId=8557848>

<http://museo.unav.edu/exposiciones/pasadas>

<http://museo.unav.edu/programacion/exposiciones/detalle-exposiciones?eventId=11614544>

<http://museo.unav.edu/en/programacion/exposiciones/detalle-exposiciones?eventId=10967700>

<http://museo.unav.edu/en/programacion/exposiciones/detalle-exposiciones?eventId=11934216>

<http://museo.unav.edu/en/programacion/exposiciones/detalle-exposiciones?eventId=11614544>

<http://museo.unav.edu/en/programacion/exposiciones/detalle-exposiciones?eventId=11421164>

<http://museo.unav.edu/programacion/exposiciones/detalle-exposiciones?eventId=12796758>

<http://museo.unav.edu/el-museo/memorias-anuales/memoria-de-2015>

<http://museo.unav.edu/documents/5318873/d677b8b6-1c3b-4fd7-9833-2e4b193d62ff>

<http://www.unav.edu/web/vida-universitaria/reportajes/aniversario-museo/alumnos-colaboradores>

<http://www.unav.edu/web/vida-universitaria/reportajes/aniversario-museo/entrevista>

<http://www.unav.edu/web/vida-universitaria/reportajes/museo/amigos>

<http://museo.unav.edu/el-museo/memorias-anuales>

<http://unesdoc.unesco.org/images/0014/001478/147854s.pdf>

<http://universitymuseumsgroup.org/about/>

<https://www.salvador-dali.org/media/upload/arxius/museus/LosMuseosUniversitariosLLPesp.pdf>

<http://discovery.ucl.ac.uk/13886/1/13886.pdf>

<http://noticias.universia.es/vida-universitaria/noticia/2001/09/21/641745/ua-referente-obligado-museos-universitarios-espanoles.html>

<http://www.redalyc.org/pdf/652/65201112.pdf>

<http://museo.unav.edu/coleccion/tender-puentes>

<http://nuevamuseologia.net/el-museo-universidad-de-navarra/>

<http://www.ashmolean.org/services/picturelibrary/>

<http://universitymuseumsgroup.org/about/>

<http://www.parlamentodenavarra.es/es/noticias/el-presidente-asiste-la-inauguraci%C3%B3n-del-museo-universidad-de-navarra>

<https://oscarenfotos.com/2016/06/05/galeria-jose-ortiz-echague/>

http://cultura.elpais.com/cultura/2017/02/23/actualidad/1487854758_785260.html

<https://en.wikipedia.org/wiki/File:JoseOrtizEchag%C3%BCePhotoLab.jpg>

<http://www.monmagan.com/visuales/pioneros-de-la-fotografia-en-granada/>

http://www.arte-online.net/Agenda/Exposiciones_Muestras/Jose_Antonio_y_Fernando_Ortiz_Echaguee

<https://es.pinterest.com/alocostura/ortiz-echag%C3%BCe-fot%C3%B3grafo/>

http://museo.unav.edu/coleccion/obras/detalle-obra?obraId=11322&utm_source=Twitter.com&utm_medium=Social&utm_campaign=Generic

<http://www.unav.edu/centro/cfhuarte/presentacion>

<http://www.efimeras.com/wordpress/?p=1514>

<http://arte-historia-curiosidades.blogspot.com.es/2015/05/>

<https://twitter.com/aitziberurtasun/status/558274300881698816>

[http://www.unav.edu/web/vida-universitaria/detalle-noticia-pestana/2010/06/21/el-rothko-%E2%80%98sin-titulo-\(1969\)-de-la-universidad-de-navarra-se-expone-en-el-museo-marmottan-monet-de-paris?articleId=280303](http://www.unav.edu/web/vida-universitaria/detalle-noticia-pestana/2010/06/21/el-rothko-%E2%80%98sin-titulo-(1969)-de-la-universidad-de-navarra-se-expone-en-el-museo-marmottan-monet-de-paris?articleId=280303)

<http://navarra.elespanol.com/articulo/revista/novedades-museo-universidad-navarra-nuevas-obras-tapiés-y-trabajo-reconocida-fotografía-lynn-cohen/20161102182013076483.html>

https://www.flickr.com/photos/carlos_octavio/16380467632

<http://blog.planreforma.com/edificios-arte-museo-universidad-navarra/>

https://twitter.com/museo_unav/status/737199569268813824

<http://www.xabieranso.com/museo-universidad-de-navarra/>

<http://www.abc.es/20111020/cultura/abcp-pamplona-funda-museo-campus-20111020.html>

<http://www.designboom.com/architecture/rafael-moneo-museum-university-of-navarra-spain-12-06-2014/>

<http://www.metalocus.es/es/noticias/nuevo-museo-universidad-de-navarra-por-moneo>

<http://museo.unav.edu/el-museo/inicio>

<http://www.unav.edu/web/diploma-en-estudios-curatoriales/a-quien-va-dirigido>

http://cultura.elpais.com/cultura/2017/02/23/actualidad/1487854758_785260.html

<http://m.noticiasdenavarra.com/2017/01/24/ocio-y-cultura/cultura/el-museo-universidad-de-navarra-cumple-dos-anos-con-165000-visitantes>

<http://afasiaarchzine.com/2016/04/rafael-moneo-3/rafael-moneo-museo-universidad-de-navarra-pamplona-14/>

<http://afasiaarchzine.com/2016/04/rafael-moneo-3/rafael-moneo-museo-universidad-de-navarra-pamplona-13/>

<https://es.pinterest.com/pin/214624738468325316/>

<http://turismo.navarra.com/item/museo-de-la-universidad-de-navarra/>

<https://www.elimparcial.es/noticia/148861/cultura/se-exhibe-en-navarra-la-fotografía-en-papel-más-antigua-de-españa-de-1848.html>

https://cultura.elpais.com/cultura/2014/10/03/actualidad/1412330950_701639.html

<http://www.hoyesarte.com/evento/2015/01/una-mirada-al-calotipo-en-españa/>

<http://www.hoyesarte.com/evento/2015/01/inigo-manglano-ovalle-critica-con-carbon/>

<http://www.elcultural.com/noticias/buenos-dias/Javier-Vallhonrat/7767>

http://www.accioncultural.es/es/xavier_ribas_nitrato

http://cultura.elpais.com/cultura/2015/11/18/actualidad/1447875023_019639.html

http://www.diariodenavarra.es/noticias/cultura_ocio/cultura/2016/04/10/camouflages_exposicion_mas_completa_joan_fontcuberta_museo_un_447111_1034.html

<http://www.hoyesarte.com/evento/2015/04/trisha-brown-dance-company-unica-actuacion-en-espana/>

<http://museo.unav.edu/cine/proyecciones-pasadas>

<http://m.noticiasdenavarra.com/2017/01/24/ocio-y-cultura/cultura/el-museo-universidad-denavarra-cumple-dos-anos-con-165000-visitantes>

https://cultura.elpais.com/cultura/2014/10/03/actualidad/1412330950_701639.html