

## EL POBLADO DE LA MOTA DEL MARQUES

La Mota del Marqués es un pueblo de la provincia de Valladolid, regado por el Bajez y en la carretera Madrid-La Coruña. En una finca, que los PP. de la Compañía de Jesús poseen en dicha villa, desde hace cinco años vienen apareciendo restos de cerámica prehistórica. Las fotos muestran algunos de los restos cerámicos y algunas de las formas que presentan.

Las tres figuras superiores corresponden a objetos aparecidos enteros o casi completos. Han sido hallados a 60 cms. de profundidad. Las dos figuras inferiores, reconstruidas con trozos más o menos grandes, corresponden al mismo nivel y a otro más profundo. La única diferencia radica en el mayor o menor grosor de los perfiles, en la mayor pureza de la arcilla del nivel superior y un color más rosado frente al negruzco de la capa inferior. La masa del nivel inferior es más impura y junto a la arcilla se ven piedrecitas blancas y burbujas de aire.

Todas las formas son lisas, sin dibujos. Únicamente los pies presentan unos círculos rehundidos, hechos a mano o con los remates de las astas de ciervo. En una de las fotos puede observarse una de esas astas; también aparecen unas semiesferas de hueso de ciervo agujereadas en el centro. ¿Adornos?

Metal apenas si ha aparecido: unos trocitos de bronce que parecen de una aguja, otro trozo de bronce que pertenecía a una fíbula y después unos fragmentos de bronce y de hierro, de difícil catalogación, no poseemos fotografías; pueden ser de época romana.

El yacimiento se halla junto a las casas de los colonos y a los graneros. Se han hallado objetos excavando en sitios distantes 60 ms. unos de otros. El primer nivel aparece a 60 cms. de profundidad. El segundo a 150 cms. Ambos forman una capa de cenizas, con restos cerámicos, de trigo incinerado. La capa mide 30 cms. cada una de ellas. Quizás delatan la existencia de dos poblados.

La importancia de este yacimiento, mientras no se realice una excavación metódica, radica en el parecido de formas que tiene con la gran excavación del Soto de Medinilla (Valladolid), obra del Dr. Pedro de Palol.

Cronología: Entre el IX y el II a. J. C. No es una cronología exacta y necesita de muchas precisiones. Sabemos que han desaparecido piedras de molino de tipo celtibérico, pero también han apa-

recido trozos de tégula romana. La prueba del C 14, realizada en Heilberg, nos ha dado una cifra cercana al VII a. J. C. para algunos objetos. No todos alcanzan esa longevidad.

Cerca del yacimiento han aparecido unos cadáveres inhumados. No nos atrevemos a relacionarlos con los posibles moradores de los poblados prehistóricos.

El Dr. Gil y Gil se inclina y relaciona los hallazgos de la Mota del Marqués con los de Cortes de Navarra.

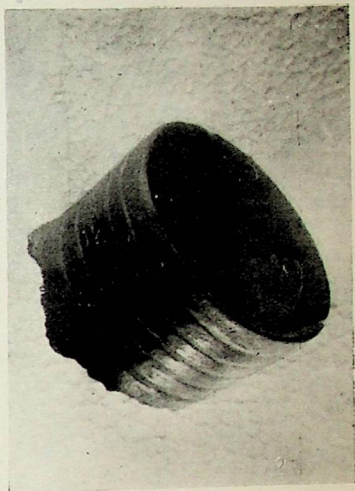
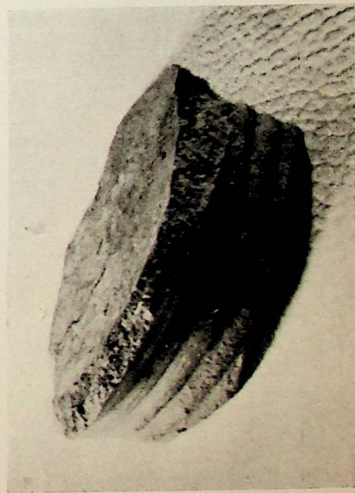
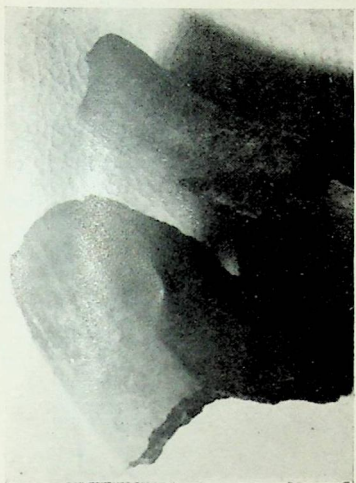
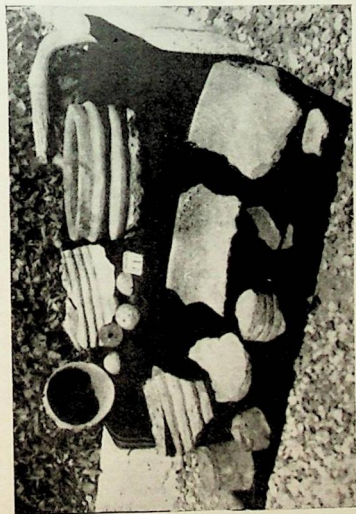
Nosotros no emitimos juicio decisivo. Creemos necesario una excavación concienzuda y metódica que dé cronología y estratigrafía exacta.

EMILIO VELASCO, S. J.

\* \* \*

Son del mayor interés los hallazgos de la finca de los PP. de la Compañía de Jesús, en La Mota del Marqués, de los cuales nos ha venido dando noticias continuadas el P. Velasco. Sus referencias a nuestras excavaciones en El Soto de Medinilla, de Valladolid, nos obligan a añadir unas breves consideraciones a la nota que amablemente nos ha comunicado el P. Velasco, y a las vez las justifican.

El yacimiento de La Mota del Marqués presenta paralelismos completos y correctos con los estratos célticos del Soto, especialmente en la etapa que hemos llamado —provisionalmente— Soto II. La pronta publicación de las IV primeras campañas de excavación en el Soto nos ahorran más largos comentarios; pero las descripciones de cómo aparecen los hallazgos de La Mota y, fundamentalmente, sus materiales, corresponden por entero a esta segunda fase del Soto. Nuestras observaciones y esta precisa circunstancia de paralelismo se explican perfectamente por tratarse de una época de auge y de expansión de este grupo de pueblos indoeuropeos agricultores que viven en los valles fluviales del Ebro y Duero y que se dedican al cultivo de gramíneas y leguminosas fundamentalmente. Sería muy importante obtener los niveles más profundos del yacimiento de La Mota para comprobar su relación con el Soto, en la primera fase de éste; en la cual todavía las cerámicas —entre ellas las características cerámicas pintadas hallstáticas— reflejan modelos muy puros de tipos no locales y que evidentemente tienen una relación con los niveles P III y P II del gran poblado de Cortes de Navarra



Tipos cerámicos hallados en el poblado céltico de «La Mota del Marqués» en la finca San Ignacio de los PP. J.J., entre ellos pies cilíndricos de grandes vasos para gramineas.