

Universidad de Valladolid

**Facultad de Ciencias Económicas y
Empresariales**

Trabajo de Fin de Grado

Grado en ADE

**La situación laboral actual de
los inmigrantes en España: el
impacto de la crisis y los
efectos de la recuperación.**

Presentado por:

Eva Casado Aceves

Tutelado por:

Juan Carlos Rodríguez Caballero

Valladolid, 20 de Junio de 2018

RESUMEN.

Este estudio trata de analizar el impacto diferencial de la crisis económica, así como los efectos de la recuperación que se viene produciendo desde el 2014 sobre el empleo de la población extranjera. Se trata de averiguar qué colectivo, españoles o extranjeros, se ha visto más afectado por los efectos de la crisis económica y laboral, y cuál se está recuperando más rápidamente. El periodo estudiado es el comprendido entre los años 2000 y 2017. Los colectivos analizados son el de nacionales y foráneos, y dentro de estos últimos, los procedentes de la Unión Europea y resto de Europa, los de América Latina y los del resto del mundo o apátrida, todos ellos desagregados a su vez en función del sexo.

La respuesta es que si bien los extranjeros fueron los más perjudicados por los efectos de la Gran Crisis, también fueron los más beneficiados durante la recuperación. Concretamente los inmigrantes procedentes de América Latina fueron los que más sufrieron la destrucción de empleo, mientras que las mujeres procedentes del resto del mundo son las que mejor se están recuperando.

Palabras clave: Inmigración, Desempleo, Ocupación, Crisis.

Clasificación JEL (*Journal of Economic Literature*): J61, J21 y J82.

ABSTRACT:

The aim of this research is to analyse the consequences motivated by the economic crisis, as well as how the economic recovery, which started in 2014, has affected the foreign people. The goal is to find out who, Spanish people or foreign people, has suffered the biggest impact because of the economic and labor crisis and who overcame the circumstances easily. The timeline's study extends from 2000 until 2017. The social groups analysed are divided by national people and foreign people. This category includes the ones who come from the European Union and the rest of Europe, the ones who come from Latin America and the rest of the world. All of these also distinguished by their sex.

The conclusion is that foreign people were the most affected by the Big Crisis, but also the luckiest in economic recovery terms. Specifically the Latin America immigrants were the ones who suffered the most jobs lost, while women from the rest of the world are the ones who are recovering the best.

Key words: immigration, unemployment, Occupation, Crisis.

ÍNDICE DE CONTENIDOS.

1. INTRODUCCIÓN.	4
2. INMIGRACIÓN Y MERCADO DE TRABAJO ESPAÑOL: ASPECTOS GENERALES:.....	5
3. EVOLUCIÓN DE LA ACTIVIDAD, EL EMPLEO Y EL DESEMPLEO 2007-2017: DIFERENCIAS ENTRE AUTÓCTONOS E INMIGRANTES.	12
4. OCUPACIÓN SEGÚN SEXO Y NACIONALIDAD EN LOS SECTORES DE ACTIVIDAD: CRISIS Y RECUPERACIÓN.....	23
5. CONCLUSIONES.	29

ÍNDICE DE GRÁFICOS.

1) Gráfico 2.1.Evolución total de la población.....	7
2) Gráfico 2.2.Evolución de la población inmigrante según su procedencia	7
3) Gráfico 2.3.Inmigrantes residentes en España.....	9
4) Gráfico 2.4. Inmigrantes procedentes de América Latina	9
5) Gráfico 2.5.Inmigrantes procedentes de la UE y del resto de Europa	9
6) Gráfico 2.6.Inmigrantes procedentes del resto del mundo y apátrida	9
7) Gráfico 2.7.Importancia relativa de la población inmigrante total en las magnitudes laborales básicas	10
8) Gráfico 2.8.Población potencialmente activa.....	12
9) Gráfico 2.9.Población ocupada	12
10) Gráfico 2.10.Población activa.....	12
11) Gráfico 2.11.Población parada.....	12
12) Gráfico 3.1.Desempleo total.....	14
13) Gráfico 3.2. Desempleo por sexo.....	15

14) Grafico 3.3.Tasa de desempleo total.....	16
15) Grafico 3.4.Tasa de desempleo por sexo.....	16
16) Grafico 3.5. Actividad total	17
17) Grafico 3.6. Actividad por sexo	17
18) Grafico 3.7.Ocupación total.....	22
19) Grafico 3.8. Ocupación por sexo.....	22
20) Grafico 3.9. Ocupación- hombres	22
21) Grafico 3.10. Ocupación- mujeres.....	22
22) Grafico 4.1. Distribución por sectores del empleo según sexo y nacionalidad	23
23) Grafico 4.2. Distribución según nacionalidad y sexo en el sector de la agricultura.....	25
24) Gráfico 4.3.Distribución según nacionalidad y sexo en en el sector de la industria	26
25) Gráfico 4.4.Distribución según nacionalidad y sexo en el sector de la industria	27
26) Gráfico 4.5. Distribución según nacionalidad y sexo en el sector de la construcción	28

1. INTRODUCCIÓN.

Durante las tres últimas décadas, España ha sufrido varias recesiones, pero ninguna ha tenido consecuencias tan nefastas como las de la Gran Crisis. Tras años de gran crecimiento económico, con el aumento excesivo de los bienes inmuebles, y con el fácil acceso al endeudamiento para toda la población, se fue gestando la tan conocida burbuja inmobiliaria, cuyo pinchazo dio comienzo a la Gran Depresión de 2008. La Crisis de las hipotecas subprime (o hipotecas basura) en Estados Unidos, arrastró al resto de economías del mundo, pero, mientras que países como Estados Unidos o Alemania tomaron las medidas acertadas para paliar y vencer sus efectos, España se vio sumida en una crisis financiera, económica y laboral de inimaginables consecuencias.

De igual manera, hay que recalcar que con el inicio del actual siglo se produce un espectacular aumento de la población inmigrante residente en España, consolidándose como uno de los países que más extranjeros reciben, por lo que parece interesante estudiar los efectos de la crisis económica y laboral no solo en la población española, sino también en la extranjera residente en el país.

Quizás hayan sido los factores de llamada los más determinantes de la masiva llegada de inmigrantes. Estos factores han tenido mucho que ver con los años de crecimiento económico que tuvo España hasta el año 2008; con las especificidades de dicho crecimiento que reclamaron abundante mano de obra en determinados sectores, especialmente en la construcción, aunque también ciertos servicios; con las redes sociales formadas por las comunidades de inmigrantes establecidas; y, también, con la legislación española sobre inmigración y los procesos de regularización desarrollados.

Según algunos autores, el motivo de tan intensa recepción fue la segmentación del mercado laboral. Por un lado se encontraban los puestos que los Españoles rechazaban, con bajos salarios, precariedad, sin seguridad... y por otro los puestos a los que la población Española, cada vez más formada, aspiraba. Por tanto, en este mercado dual, los puestos que los españoles evitaban eran ocupados por extranjeros, de igual manera que la mayor formación de la

población femenina y su, cada vez mayor, incorporación al trabajo, creaban puestos para el cuidado de los hijos, personas dependientes o del hogar que ocupaban las mujeres extranjeras.

Con este trabajo se pretende aclarar quién ha sufrido en mayor medida los efectos de la crisis económica en España, desmintiendo el tan extendido mito de que los extranjeros continúan trabajando en etapas de altas tasas de desempleo mientras que los españoles pierden sus puestos de trabajo. De igual forma, el estudio intenta responder también a qué colectivo viene siendo el más beneficiado durante la recuperación económica y laboral iniciada en el año 2014.

El estudio se inicia con datos demográficos, donde se analiza la evolución de la población residente en España desde antes de la crisis (2000) hasta nuestros días (2017). Así mismo se presentan datos de la participación de la población inmigrante en las magnitudes laborales básicas; población potencialmente activa, población activa, población ocupada y población desempleada.

Tras ello, el estudio se centra en el mercado de trabajo, analizando la evolución entre el año 2007 y el 2017 del volumen de desempleo, de la tasa de desempleo, de la actividad y de la ocupación, diferenciando por sexo y desagregando según la procedencia.

Para finalizar, se presentan los cambios producidos durante el periodo de análisis en la distribución sectorial de los diferentes colectivos considerados.

2. INMIGRACIÓN Y MERCADO DE TRABAJO ESPAÑOL: ASPECTOS GENERALES:

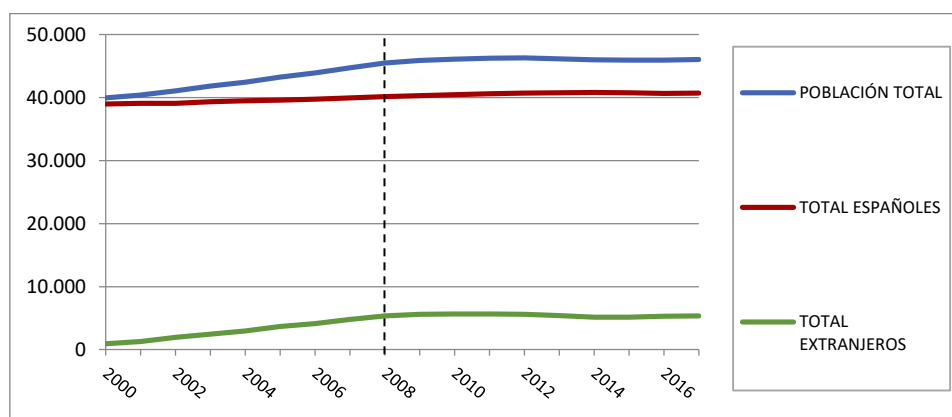
En este apartado se presenta un análisis de la evolución de la población extranjera en España y se compara con la evolución de la población autóctona en el período comprendido entre el año 2000 y el año 2017. Asimismo se presta atención a la participación de la población extranjera en las magnitudes laborales básicas del mercado de trabajo y a su evolución en dicho período.

Para ello se utilizan los datos correspondientes al segundo trimestre de cada año que proporciona la EPA sobre las siguientes variables: población total, población potencialmente activa, población activa, ocupada y desempleada. En un primer análisis se consideran tres grandes colectivos, el conjunto de la población en España, la población de nacionalidad española y la población extranjera residente en España (incluyendo a la población inmigrante que ha conseguido la nacionalidad española). Después, al objeto de detectar si hay alguna particularidad que pueda resultar interesante, se distinguen tres colectivos dentro de la población extranjera en función de su procedencia: la procedente de países de la Unión Europea y del resto de Europa, la población extranjera procedente de países de América Latina y la población extranjera procedente del resto del mundo. También se presentan los datos desagregando en función del sexo.

En relación con la población total, el Gráfico 2.1 pone de manifiesto la evolución entre el año 2000 y el año 2017 del conjunto de la población en España, de la población española y de la población extranjera. Durante este período, la población en España ha aumentado en torno a 6 millones de personas, 4,3 millones de ellas inmigrantes. El crecimiento de la población autóctona ha sido continuo pero muy pequeño. Puede afirmarse entonces, que el crecimiento de la población en España durante este período se ha debido al espectacular aumento registrado en la población de origen extranjero.

Este gráfico también pone de relieve el cambio de tendencia que se registra a partir del año 2008 en las series correspondientes a la población en el conjunto de España y a la población extranjera. Hasta este año las tasas de crecimiento de ambas series fueron muy importantes; sin embargo, a partir de este año se suavizan, registrándose algunos años tasas de variación negativas. Desde luego este cambio tiene mucho que ver con los efectos de la crisis económica que se inicia en el año 2008 en el mercado de trabajo español. Los flujos de entrada de inmigrantes se ralentizan y además muchos extranjeros ya establecidos deciden volver a sus países de origen o emigrar a otros países en los que la situación económica no estuviese tan deteriorada como en España.

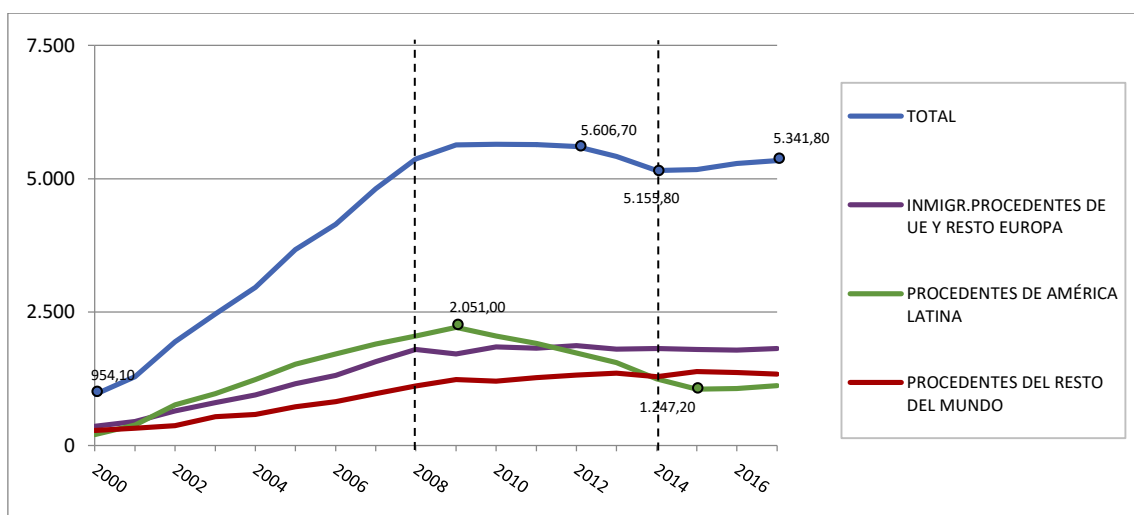
GRÁFICO 2.1. Evolución total de la población.



Fuente: Elaboración propia a partir de los datos de la EPA

Si se restringe el análisis al caso de la población extranjera y se desagrega según los tres grupos de procedencia señalados, se pueden encontrar algunas particularidades interesantes en su evolución. El gráfico 2.2 presenta la evolución registrada por estos colectivos entre 2000 y 2017.

GRÁFICO 2.2. Evolución de la población inmigrante según su procedencia.



Fuente: Elaboración propia a partir de los datos de la EPA

La población total extranjera aumenta entre el año 2000 y el 2017 de 954.100 personas a 5.341.800. No obstante, pueden diferenciarse claramente tres etapas en esta evolución.

En la primera, desde el año 2000 hasta el año 2008 se registra un gran crecimiento de la población extranjera en España coincidiendo con la etapa de prosperidad y crecimiento económico que se produjo. El crecimiento de la población procedente de los países de América latina fue el que, en mayor medida, explica el aumento de la población extranjera en España.

En una segunda etapa, entre los años 2008 y 2014, años en los que se manifiestan con más virulencia los efectos de la crisis económica y laboral, el crecimiento de la población extranjera en España se desacelera; incluso en los tres últimos años de esta etapa puede observarse un descenso de la población extranjera en España, pasando de 5.606.700 residentes en 2012 a 5.155.800 en 2014. Como en la etapa anterior, la población extranjera procedente de América Latina es la que explica el comportamiento de la serie. Durante este período de 6 años se produce una importante disminución de la población extranjera de esta procedencia, que pasa de 2.051.000 residentes latinoamericanos a 1.247.200, mientras que la población extranjera de los otros dos grupos de procedencia considerados se estanca (extranjeros procedentes de la UE y resto de Europa) o crece levemente (extranjeros procedentes del resto del mundo). Por tanto, puede aventurarse que son los inmigrantes procedentes de América Latina los que ralentizan los flujos de entrada y los que en mayor medida deciden retornar a sus países de origen o emigrar a otros.

En la tercera etapa, a partir del año 2014 en el que se producen signos de recuperación económica y salida de la crisis, se registra una recuperación, aunque leve, del crecimiento de la población extranjera en España. A esta recuperación contribuye de nuevo la desaceleración del descenso y el posterior estancamiento de la población procedente de América latina.

Los gráficos 2.3 a 2.6 reflejan la evolución de la población extranjera desagregando por grupos de procedencia y diferenciando por sexo. De acuerdo con esto, no parece existir ninguna diferencia importante en cuanto a la evolución de la población masculina y femenina inmigrante. Lo único que cabe destacar, es la mayor importancia del colectivo femenino en el conjunto de la población procedente de América Latina, que se produce de forma

sistemática en todo el periodo considerado; así como la superior participación relativa de las mujeres en relación con la de los hombres en el colectivo de población extranjera procedente de la Unión Europea y el resto de Europa que tiene lugar a partir del año 2010 y puede explicar que, a partir de ese año, el número de mujeres supere al de los hombres para el total de la población extranjera residente en nuestro país.

GRÁFICO 2.3. Inmigrantes residentes en España.

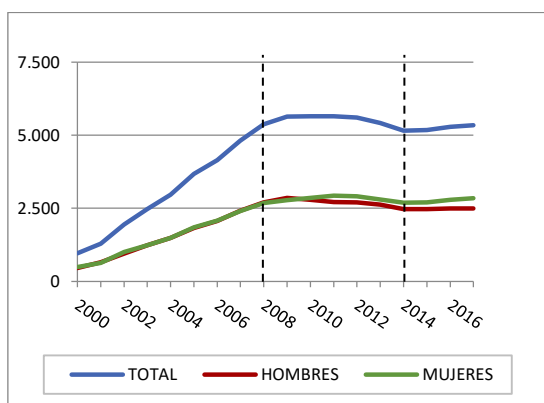


GRÁFICO 2.5. Inmigrantes procedentes de la UE. y resto de Europa.

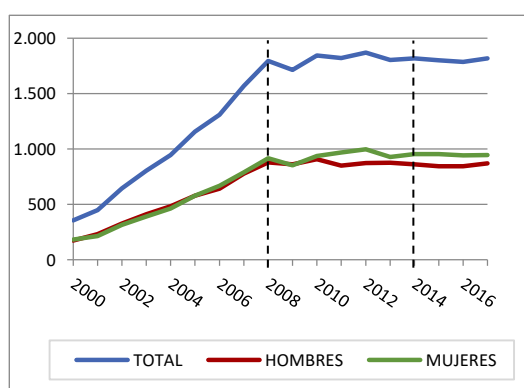


GRÁFICO 2.4. Inmigrantes procedentes de América Latina.

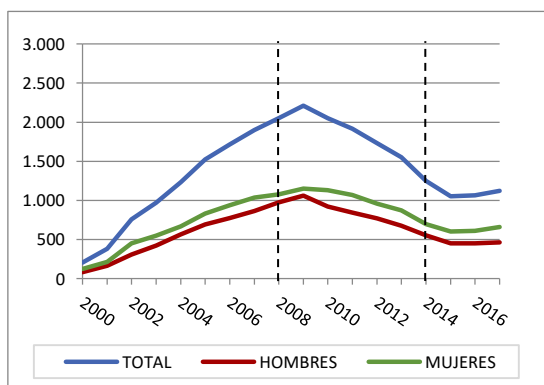
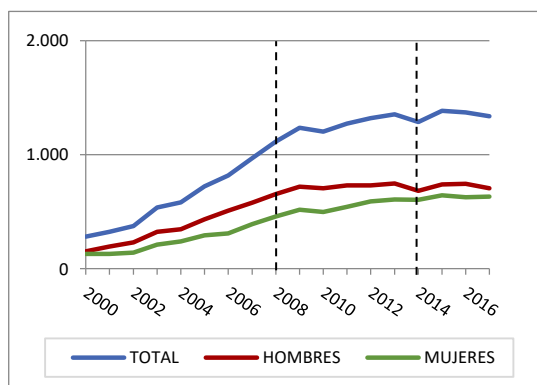


GRÁFICO 2.6. Inmigrantes procedentes del resto del mundo.

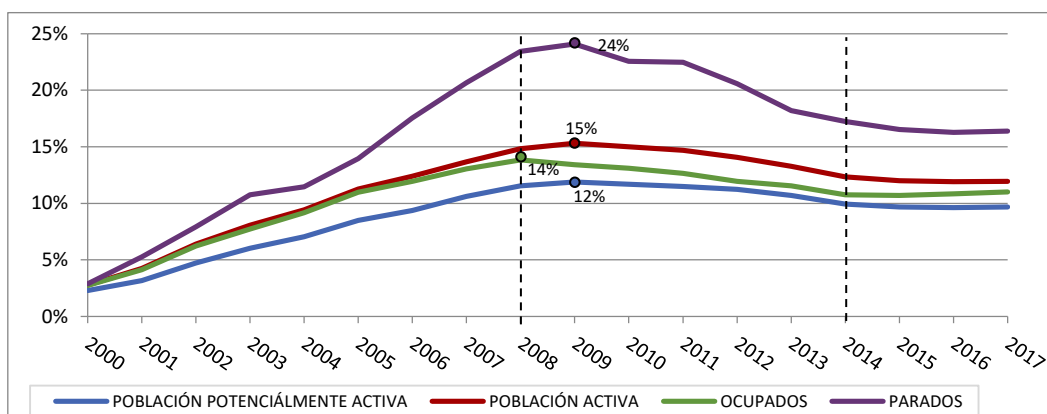


Fuente: Elaboración propia a partir de los datos de la EPA

Tras el análisis referido a la población, seguidamente se estudia cómo se ha insertado la población de procedencia extranjera en el mercado de trabajo en España. Para ello se presentan los gráficos 2.7 a 2.11 que permiten valorar la participación de la población extranjera en las magnitudes laborales básicas, distinguiendo por sexo, así como estudiar su evolución durante el periodo

considerado. En ellos se calcula, para las variables población potencialmente activa, población activa, población ocupada y población desempleada, el ratio *población extranjera/población total en España* y su evolución durante el periodo 2000-2017.

GRÁFICO 2.7. Importancia relativa de la población inmigrante total en las magnitudes laborales básicas.



Fuente: Elaboración propia a partir de los datos de la EPA

En el gráfico 2.7 se presenta la importancia relativa de la población extranjera sobre la población total residente en España en las cuatro magnitudes básicas, sin desagregar por sexo ni por procedencia.

El gráfico muestra que entre el año 2000 y el 2017, el porcentaje de inmigrantes sobre la población total ha aumentado en todas las magnitudes laborales básicas. La población potencialmente activa inmigrante ha pasado de un 2,3% en 2000 a un 9,68% en 2017; la población activa de un 2,76% a 11,94%; la ocupada de un 2,74% a un 11,01%; y la parada, la que más ha crecido durante este periodo, de un 2,87% a un 16,39%.

El gráfico muestra también que cuando nuestro país se encuentra en la fase expansiva del ciclo económico la participación de la población foránea sobre el total de la población crece en todas las magnitudes laborales, mientras que en la fase recesiva esta participación decrece.

Entre el año 2000 y el año 2008 la importancia relativa de los inmigrantes en las magnitudes laborales creció, sobre todo la referente a población

desempleada. A partir del año 2008 se ralentiza el crecimiento y la importancia relativa de la población foránea comienza a caer hasta el año 2014. En este período la magnitud en la que más cae dicho porcentaje es la de los parados. Tras alcanzar el valor máximo en el año 2009 (4.138.600 parados 997.100 eran inmigrantes, es decir, casi un 25%), la participación cae, llegando a su mínimo en el año 2016 (744.000 inmigrantes desempleados sobre los 4.574.700 desempleados totales, el 16%.) En los dos últimos años del período considerado las series que muestran la importancia relativa de la población inmigrante en el mercado de trabajo parece recuperarse levemente. Por tanto, la población inmigrante vuelve a cobrar peso en todas las magnitudes laborales del mercado de trabajo español. Finalmente, cabe destacar que la importancia del volumen de desempleo de los inmigrantes en el desempleo total se sitúa durante todo el período de análisis por encima de la importancia que tiene este colectivo en el resto de magnitudes laborales aunque la diferencia se viene reduciendo significativamente desde el inicio de la crisis económica.

En los gráficos 2.8 a 2.11 se diferencia según el sexo la importancia relativa de la población inmigrante en las magnitudes laborales básicas. Durante todo el período considerado la importancia relativa de las mujeres inmigrantes supera a la de los hombres en el caso de la población activa y ocupada mientras que en caso de la población parada es mayor la de los hombres. Cabe señalar también que es durante el período de crisis económica cuando la diferencia entre hombres y mujeres es más elevada. Solamente a partir del año 2014 las series correspondientes a mujeres y hombres se aproximan (sobre todo en el caso de la población parada)¹.

¹ En este caso no se desagrega en función de los grupos de procedencia para no hacer excesivamente prolijo el análisis.

GRÁFICO 2.8. Población potencialmente activa.

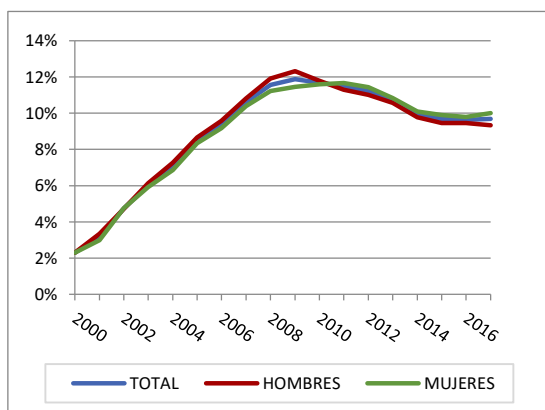


GRÁFICO 2.10. Población activa.

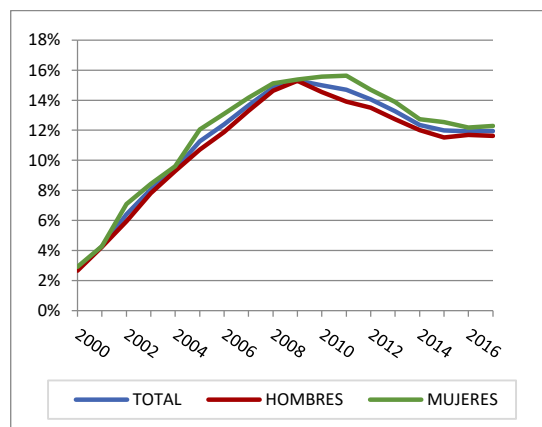


GRÁFICO 2.9. Población ocupada.

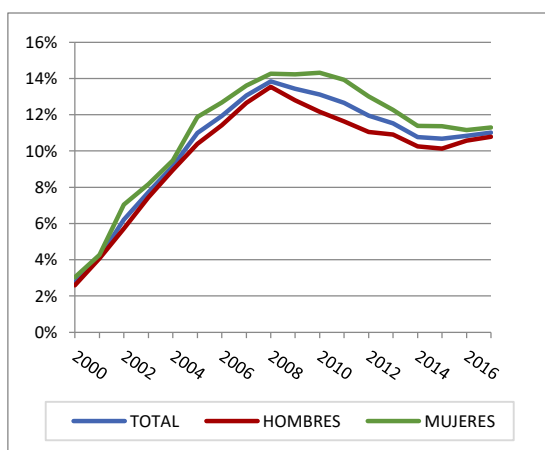
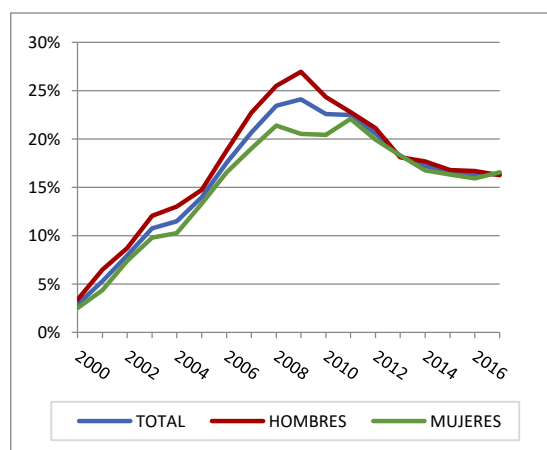


GRÁFICO 2.11. Población parada.



Fuente: Elaboración propia a partir de los datos de la EPA

3. EVOLUCIÓN DE LA ACTIVIDAD, EL EMPLEO Y EL DESEMPLEO 2007-2017: DIFERENCIAS ENTRE AUTÓCTONOS E INMIGRANTES.

En este apartado se trata de presentar alguna evidencia del impacto diferencial de la crisis económica y laboral y de la posterior recuperación en los autóctonos y en el colectivo de inmigrantes. El punto de partida del análisis será el año 2007, año en el que se produce el mayor nivel de ocupación en España, y se extenderá hasta el año 2017. Al objeto de presentar un análisis más pormenorizado que en el apartado anterior se utilizan los datos trimestrales de la EPA.

El análisis preliminar de los datos pone de relieve que es difícil deducir a partir de los datos de desempleo si los inmigrantes o los autóctonos, o si los hombres o las mujeres, han sido los más afectados por la crisis o los más beneficiados de la recuperación. En los Gráficos 3.1 y 3.2 aparecen los datos de volumen de desempleo total de inmigrantes y españoles distinguiendo también por sexo (gráfico 3.2.). En estos gráficos se normaliza a 100 el volumen de desempleo de los diferentes colectivos en el tercer trimestre del año 2007, inicio del período considerado. De este modo puede observarse fácilmente el cambio porcentual que se registra en cada serie.

En total, a lo largo de dicho período, el número de desempleados ha aumentado en 1.925.500 personas. En el caso de los hombres extranjeros, el desempleo ha crecido en un 105,47%, 128,14% en el caso de los españoles, 95,64% en el caso de las mujeres de nacionalidad española y en un 84,08% en el de las extranjeras.

A finales del año 2007 e inicios del 2008 se empiezan a observar los efectos de la crisis económica y laboral en el desempleo en España, que crece inicialmente de manera menos abrupta y más tarde, a finales del año 2008 e inicios del 2009, exponencialmente. El número de desempleados masculinos extranjeros creció a un ritmo mucho más rápido que el de la población masculina española. No ocurrió lo mismo con la población femenina. El número de extranjeras desempleadas se mantuvo estable hasta el segundo trimestre de 2008 y ahí empezó a crecer. El volumen de mujeres españolas paradas aumentó lentamente y de manera constante hasta el tercer trimestre de 2008. Después creció más rápido (aunque el ritmo de crecimiento fue menor que el de las mujeres extranjeras).

La crisis de la deuda junto con la reforma laboral introducida en España por el gobierno socialista de Rodríguez Zapatero en el año 2010 parecen ser las causas que están detrás del aumento del ritmo de crecimiento del volumen de desempleo a partir del tercer trimestre del año 2011.

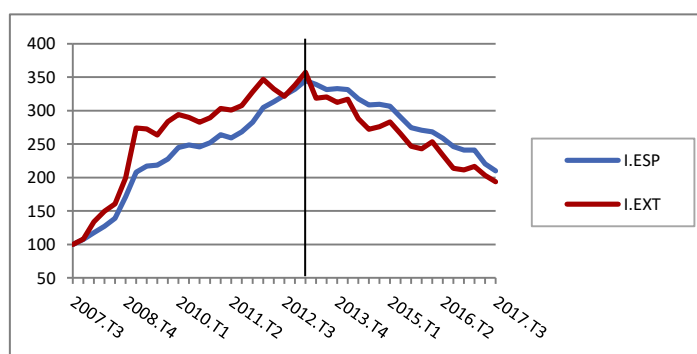
Como se observa en los gráficos, entre el tercer trimestre de 2007 y el primero de 2013 (año en el que el volumen de desempleo total alcanza su máximo) se

produjo un espectacular aumento del paro, creciendo entre dichas fechas un 244,87% en el caso de la población española y un 257,3% en el de la población extranjera.

Tras años de crecimiento del desempleo, en el año 2013, comienza una etapa de descenso del número de parados. El mayor descenso se produce en el caso de la población masculina inmigrante (219,31%). Durante todo el periodo de aumento del número de desempleados, la serie que representa a los extranjeros se sitúa por encima de la de los españoles. Sin embargo, en la etapa de descenso del desempleo ocurre justo lo contrario. Ello significa que el desempleo se reduce más rápidamente en el caso de los extranjeros que en el caso de la población nacional.

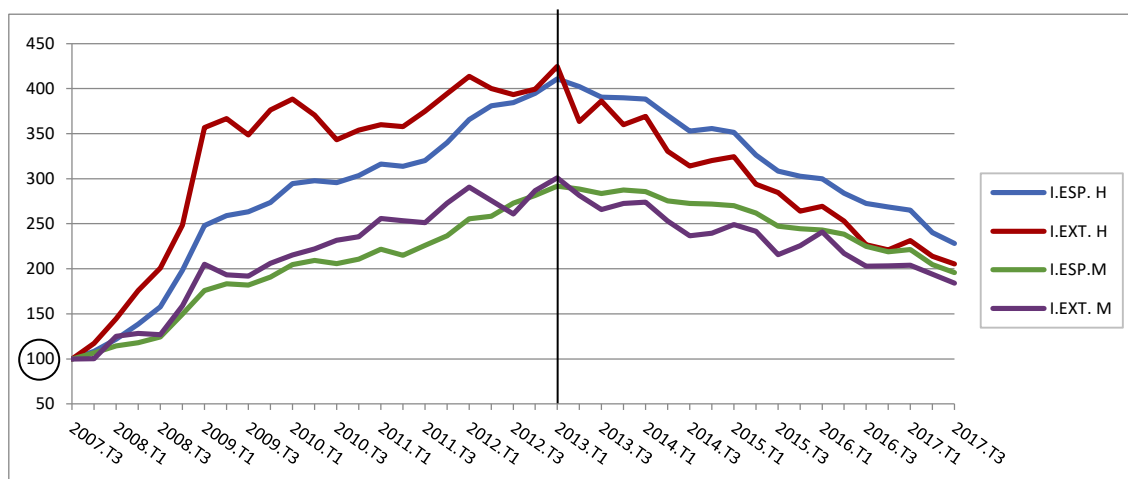
En resumen, puede señalarse que los efectos de la Gran Crisis sobre el volumen de desempleo han sido más notables en la población masculina que en la femenina, así como en los españoles más que en los extranjeros. Por otro lado, la recuperación ha sido más beneficiosa para los extranjeros que para los autóctonos y para la población masculina más que para la femenina. El ritmo de decrecimiento del desempleo en la población masculina ha sido mayor que en la femenina, a pesar de no conseguir situarse finalmente en nivel de desempleo de las mujeres españolas y extranjeras.

GRÁFICO 3.1. Desempleo total.



Fuente: Elaboración propia a partir de los datos de la EPA

GRÁFICO 3.2. Desempleo por sexo.



Fuente: Elaboración propia a partir de los datos de la EPA

No obstante, si nos centramos en los datos de tasas de desempleo, las conclusiones no son las mismas. Los gráficos 3.3 y 3.4 muestran las tasas de desempleo de extranjeros y españoles (totales y distinguiendo por sexo).

En el tercer trimestre de 2007 las tasas de desempleo del total de la población española y extranjera eran de 7,4% y 12,4%, respectivamente. Desde ese momento ambas tasas crecen hasta llegar a su máximo en el primer trimestre del año 2013 (24,8% en el caso de la población española y 43,6% en el de la extranjera). Tras esta etapa de aumento, las tasas de paro comienzan a disminuir, llegando a situarse en el tercer trimestre del 2017 en el 15,4% para la población nacional y el 27,8% para la foránea. Por tanto, los extranjeros son, de acuerdo a estos datos, los más afectados por la crisis económica y laboral.

Durante la etapa de recuperación, la tasa de desempleo de los extranjeros disminuye más rápidamente que la de los españoles, aunque sigue situándose muy por encima de esta. Si se desagrega el análisis por sexos (gráfico 3.4.), se observa que la tasa de desempleo de las mujeres españolas fue mayor que la de los españoles durante todo el período de análisis. No ocurre lo mismo entre los extranjeros, ya que, en la etapa de crecimiento de las tasas, la de los extranjeros aumenta a mayor velocidad (llegando a su máximo, 41%, en el primer trimestre del 2013) que la de las mujeres, con un valor máximo del 35,9%. Cuando las tasas de paro comienzan a decrecer, las series

correspondientes a los hombres y mujeres extranjeras se acercan. La conclusión de todo ello sería que los efectos de la crisis afectaron con mayor virulencia a los hombres extranjeros aunque estos fueron también los que más rápido vieron disminuida su tasa de paro durante la etapa de recuperación.

En definitiva, si se toma como referencia el volumen de desempleo los hombres españoles sufrieron más duramente los efectos de la Gran Crisis, y si se toma como referencia la tasa de desempleo los más afectados son los hombres extranjeros.

La explicación de esta diferencia está en la evolución de la actividad de los diferentes colectivos.

GRÁFICO 3.3. Tasa de desempleo total.

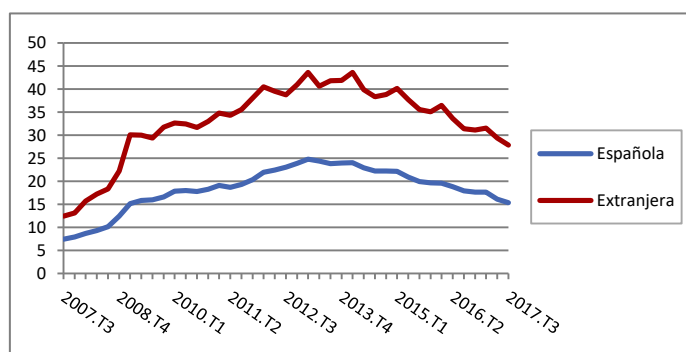
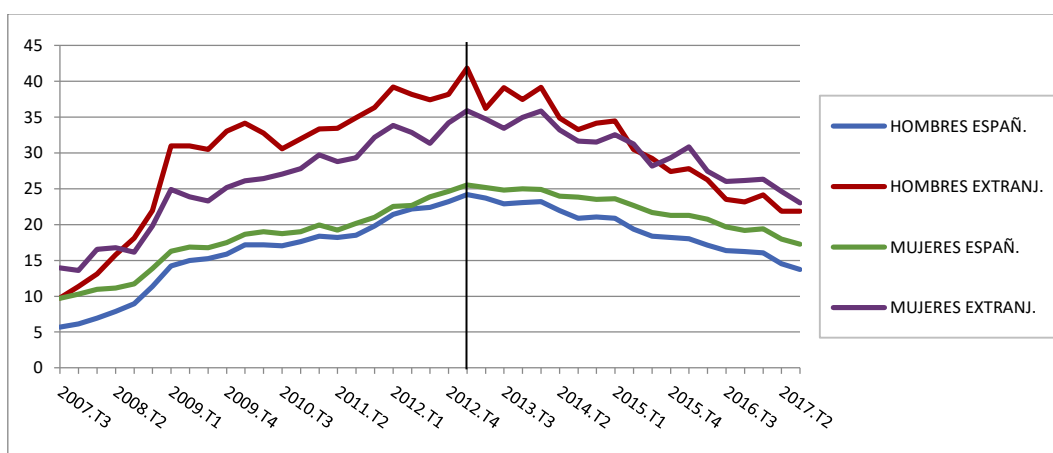


GRÁFICO 3.4. Tasa de desempleo por sexo.



Fuente: Elaboración propia a partir de los datos de la EPA

GRÁFICO 3.5. Actividad total.

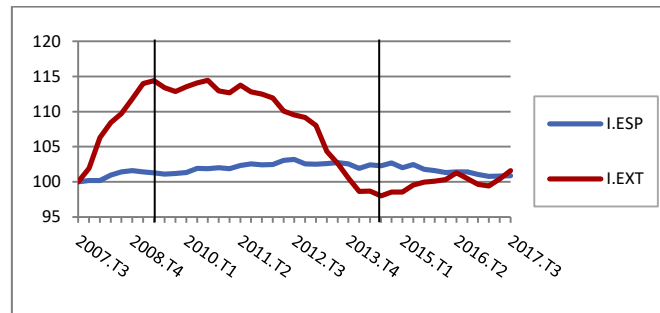
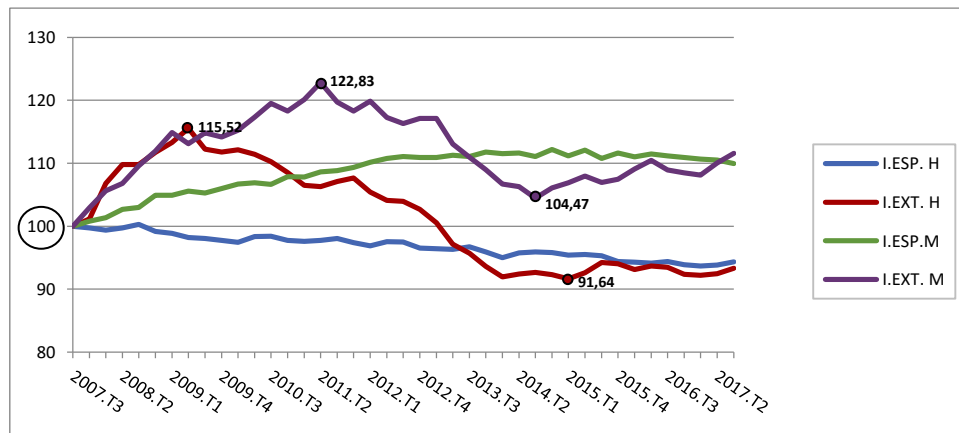


GRÁFICO 3.6. Actividad por sexo.



Fuente: Elaboración propia a partir de los datos de la EPA

En los gráficos 3.5. y 3.6. se muestra la evolución de la población activa, total y desagregando en función del sexo para el colectivo de españoles y extranjeros. Como en los dos gráficos anteriores se normaliza a 100 el volumen de población activa de los diferentes colectivos en el tercer trimestre del año 2007.

El gráfico 3.5. pone de manifiesto que los grandes cambios en la actividad de la población en España los han causado las variaciones de población activa inmigrante. El número total de activos autóctonos apenas ha sufrido variación entre 2007 y 2017.

Si se diferencia por sexos, se observa que los activos españoles han mantenido un ritmo de crecimiento (en el caso de las mujeres) y de decrecimiento (en el caso de los hombres) leve y continuado. Los activos hombres autóctonos han registrado un descenso del 5% entre el inicio y el final del período considerado y los activos mujeres un aumento del 10%. Sin

embargo, las series que representan a la población activa foránea han sufrido grandes cambios. La población activa masculina extranjera aumenta desde el inicio del período hasta llegar a un máximo durante el segundo trimestre del año 2009 (crece un 15,52%). La población activa femenina foránea crece hasta el segundo trimestre de 2011 (un 22,83%). Desde sus respectivos máximos, ambas series comienzan un descenso abrupto, hasta el primer trimestre de 2015 en el caso de la población masculina y hasta el segundo trimestre de 2014 en el caso de la población femenina. A partir de ese momento la población activa inmigrante se estabiliza, e incluso aumenta un poco en el caso de las mujeres.

Estas diferencias en la evolución de la población activa total, masculina y femenina entre el colectivo de autóctonos y extranjeros inducen a conclusiones diferentes en función de si se examina el volumen de desempleo o la tasa de desempleo de ambos colectivos. Por ello a partir de ahora el análisis se centrará en la evolución del empleo o de la ocupación.

La evolución del empleo, en índices, para el total del colectivo de autóctonos y de extranjeros se refleja en el gráfico 3.7. En el gráfico 3.8 se muestra la evolución del empleo de ambos colectivos distinguiendo por sexo. Y en los gráficos 3.9 y 3.10 aparece la evolución del empleo del colectivo de extranjeros distinguiendo por sexo y por los tres grandes grupos de procedencia que se utilizan en el apartado anterior: procedentes de países de la Unión Europea y del resto de Europa, procedente de países de América Latina y la población extranjera procedente del resto del mundo.

Un primer vistazo a estos gráficos indica que es la población femenina, tanto española como extranjera, la que ha sufrido en menor medida la destrucción de empleo causada por la Gran Crisis, mientras que los hombres, sobre todo los extranjeros, son los más afectados por la pérdida de empleo. A partir de la recuperación que se inicia entre finales del año 2013 y principios del año 2014 se observa que aunque la población española empieza a mejorar su situación antes que la extranjera, esta última se recupera a mayor velocidad.

Un análisis más profundo permite diferenciar cinco etapas en la evolución del empleo de estos colectivos entre 2007 y 2017.

- 1ª etapa, desde el tercer trimestre de 2007 hasta el primer trimestre de de 2009:

Hasta el año 2007 España vivió una etapa de gran crecimiento económico centrado sobre todo en el crecimiento del sector inmobiliario. Con la sobreexplotación de este sector y la acumulación de capitales se fue gestando la llamada “burbuja inmobiliaria”, cuyo pinchazo, dio comienzo a la Gran Crisis. Al principio se observa que la destrucción de empleo únicamente afectó a la población masculina, tanto nacional (cae un 10,11%) como extranjera (disminuye un 12,86%). La explicación reside en que la destrucción de empleos inicial ocurrió fundamentalmente en el sector de la construcción, sector que de manera casi exclusiva emplea a hombres. Por el contrario, el número de mujeres empleadas aumentó hasta el año 2008, sobre todo en el caso de las extranjeras, en su mayoría, las procedentes del resto del mundo.

2ª etapa, desde el primer trimestre de 2009 hasta el segundo trimestre de 2011:

En la segunda fase las mujeres comienzan a perder puestos de trabajo, aunque a un ritmo muy bajo. Al final de esta etapa, las españolas empleadas llegan a situarse un 2,84% por debajo de la ocupación antes de la crisis. Las mujeres extranjeras, no obstante, recuperan el nivel de empleo del inicio del período (incluso el empleo de este colectivo se sitúa un 1,63% por encima del que tenían al inicio de la crisis). En cuanto a los hombres, la ocupación sigue cayendo aunque a un ritmo menor. Por todo ello, se podría afirmar que, hasta el segundo trimestre de 2011, la crisis afectó fundamentalmente a la población masculina, tanto autóctona como extranjera.

- 3ª etapa, desde el segundo trimestre de 2011 hasta el cuarto trimestres de 2012:

En esta fase la mayor pérdida de empleo se da entre los extranjeros (8,49%) y extranjeras (12,09%). Por procedencia, la población más afectada es la procedente de América latina (20,33% en el caso de los hombres y 18,93% en el de las mujeres). La población femenina también sufre los efectos de la crisis en esta etapa. Esto estuvo relacionado con los recortes en el gasto público que se venían produciendo. Los empleos afectados fueron fundamentalmente aquellos en los que las mujeres tenían una presencia importante; es decir, la educación, sanidad, los servicios personales etc. Continúa la tendencia en esta fase a la destrucción de empleo de la población masculina, pero a un menor ritmo que en la anterior fase.

- 4ª etapa, desde el cuarto trimestre de 2012 hasta el primer trimestre de 2014:

La población inmigrante continúa siendo la más afectada por la destrucción de puestos de trabajo. Los españoles ocupados se estabilizan (solo pierden un 1,21% en esta fase) y el número de españolas empleadas vuelve a aumentar (0,16%). En esta etapa se da el punto de mayor destrucción de empleo para los extranjeros (desde el inicio han perdido un 37,83% del empleo la población masculina y un 20,4% la población femenina). Si se tiene en cuenta la procedencia de la población extranjera cabe destacar, por un lado, que durante esta etapa los hombres procedentes del resto del mundo son los que más empleo pierden (el empleo de este colectivo disminuye un 13,47%). Por otro lado, la población femenina procedente del resto del mundo empleada no ha para de crecer (incluso desde antes del inicio de esta fase)

- 5ª etapa, desde el primer trimestre de 2014 hasta el tercer trimestre de 2017:

En esta fase el mercado laboral comienza a estabilizarse, gracias a la mejora de la economía. Las mujeres, nacionales y foráneas, recuperan los niveles de ocupación precrisis. No es así en el caso de los hombres, que, aunque van mejorando sus niveles de empleo, no consiguen llegar a dicho

punto. Esta etapa se define, en términos generales, por el crecimiento de empleo. Es destacable sin embargo, el descenso continuado del empleo de la población procedente de América Latina. Este colectivo de extranjeros ha perdido un 51,09% del empleo que tenía el tercer trimestre de 2007. Las mujeres un 45,78% de su empleo entre 2007 y 2017; y los hombres un 56,70%.

En resumen, teniendo en cuenta la evolución del empleo de los diferentes colectivos, sí que puede señalarse que la crisis económica y laboral comenzó afectando fundamentalmente a los hombres, independientemente de si se trata de autóctonos o inmigrantes. Seguidamente causó mayor destrucción de empleo entre la población extranjera fuera cual fuese su sexo. Y cuando el mercado laboral comienza a dar señales de recuperación el empleo del colectivo de población inmigrante crece a mayor velocidad que el empleo de la población española.

Los datos de evolución de la ocupación indican que el colectivo que ha sufrido en mayor medida los efectos de la crisis económica y laboral española es el de los hombres extranjeros procedentes de América Latina seguido del colectivo de las mujeres de esta misma procedencia. Estos colectivos además mantienen en el tercer trimestre de 2017 unos niveles de empleo muy inferiores a los que tenían con anterioridad al inicio de la crisis. Esto parece indicar que el colectivo de inmigrantes latinoamericanos es el que en mayor medida ha decidido retornar a sus países de origen o emigrar a otros países en los que la crisis no fue tan profunda como en España (o en los que la recuperación económica se inicia antes).

Con la recuperación económica las mujeres extranjeras procedentes de la Unión Europea y del resto de Europa recuperan en el tercer trimestre de 2017 los niveles de empleo que tenían en 2007. En el caso de las mujeres procedentes del resto del mundo la recuperación es tan fuerte que en el tercer trimestre del año 2017 el nivel de empleo de este colectivo es el 35,81% mayor que el que tenía en 2007.

GRÁFICO 3.7. Ocupación total.

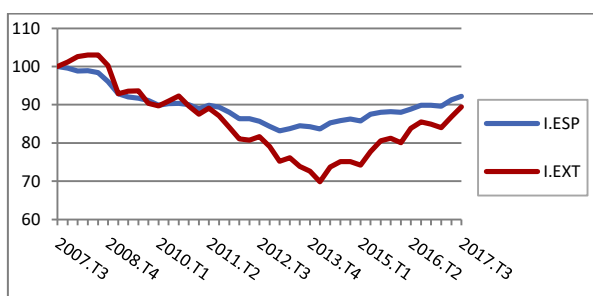


GRÁFICO 3.8. Ocupación por sexo.

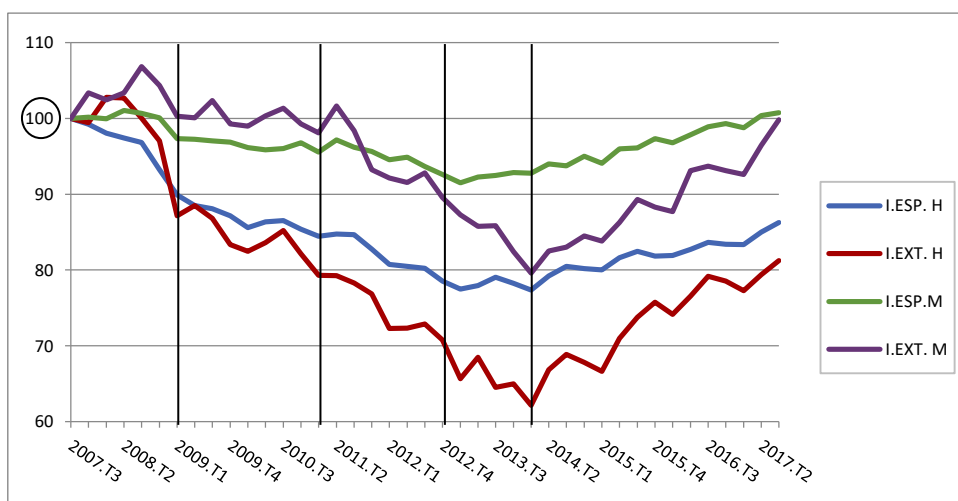


GRÁFICO 3.9. Ocupación-Hombres

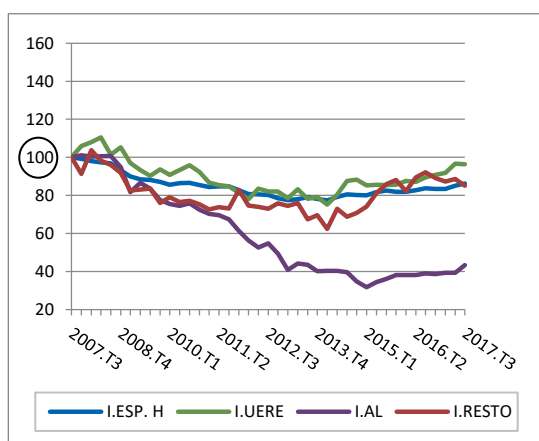
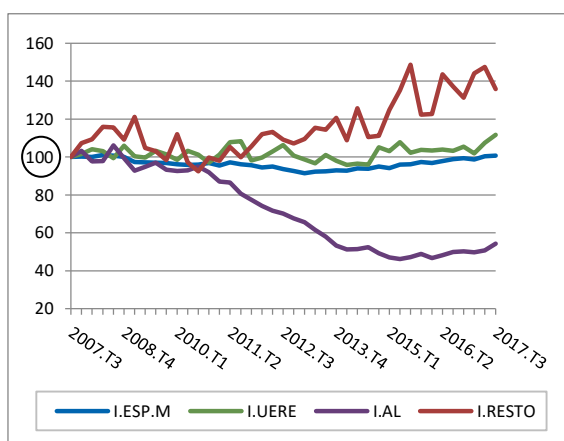


GRÁFICO 3.10. Ocupación-Mujeres.



Fuente: Elaboración propia a partir de los datos de la EPA

4. OCUPACIÓN SEGÚN SEXO Y NACIONALIDAD EN LOS SECTORES DE ACTIVIDAD: CRISIS Y RECUPERACIÓN.

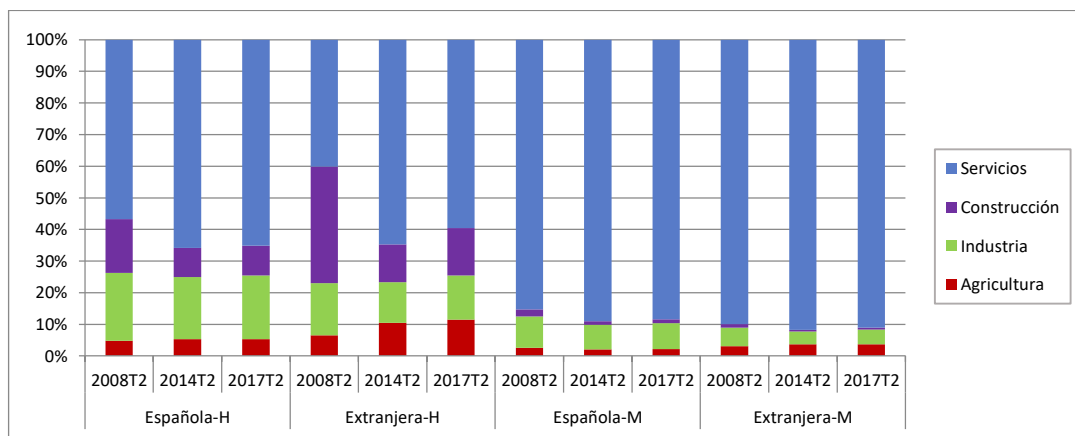
Al objeto de completar el análisis descriptivo anterior, en este apartado se presenta la distribución de población extranjera por sectores económicos y los cambios que estos han experimentado, tomando como referencia tres momentos puntuales. Para ello se analizan los gráficos de 4.1 a 4.5.

El gráfico 4.1. pone de manifiesto la diferencia entre hombres y mujeres, españoles y extranjeros totales, en cuanto a los sectores ocupados (agricultura, construcción, industria y servicios) en tres momentos temporales clave; el inicio de la crisis (2008), el de la recuperación (2014), y la actualidad (2017).

Los gráficos 4.2. a 4.5. muestran la evolución de la ocupación por sexo y nacionalidades, siendo estas española, extranjera procedente de América Latina, procedente de la Unión Europea y del resto de Europa y procedente del resto del mundo y apátrida, dentro de los cuatro sectores estudiados, entre los tres momentos clave antes mencionados (2008, 2014 y 2017).

Con el fin de poder realizar comparaciones entre los diferentes colectivos y sectores, los gráficos muestran datos de importancias relativas.

GRÁFICO 4.1. Distribución por sectores del empleo según sexo y nacionalidad.



Fuente: Elaboración propia a partir de los datos de la EPA

En este primer gráfico se analiza en qué proporción se emplean los hombres y mujeres, nacionales y foráneos, en los diferentes sectores.

En él, rápidamente llama la atención una gran diferencia; la importante presencia del sector de la construcción entre los empleos de los hombres, sobre todo entre los extranjeros, mientras que el sector servicios es en el que más puestos de trabajo poseen las mujeres.

Los hombres españoles se emplean en mayor porcentaje en el sector servicios que en el resto. El sector de la construcción y el de la industria, que en 2008 ocupaban al 17,03% y al 21,48% de los hombres españoles respectivamente, han sido los grandes perjudicados por la destrucción de empleo causada por la crisis económica y laboral en España (sobre todo el primero). En 2014, los autóctonos que trabajaban en estos sectores suponían 1,79 puntos porcentuales (Industria) y 7,85 puntos porcentuales (construcción) menos que cuando empezó la crisis. Durante la recuperación que se inicia en 2014 se observa que el porcentaje de españoles que perdieron su empleo en los sectores anteriores, tuvo que moverse al sector de la agricultura (que creció entre 2008 y 2014 0,55 puntos porcentuales) y sobre todo al servicios (entre 2008 y 2014 creció 9,09 puntos porcentuales). En el año 2017 se observa la recuperación de algunos sectores, teniendo la posibilidad de emplear a más españoles. El porcentaje de aumento de los hombres nacidos en España que trabajan en el sector de la agricultura, de la construcción y de la industria, es el porcentaje que desde 2014 pierde el sector servicios (-0.67 puntos porcentuales).

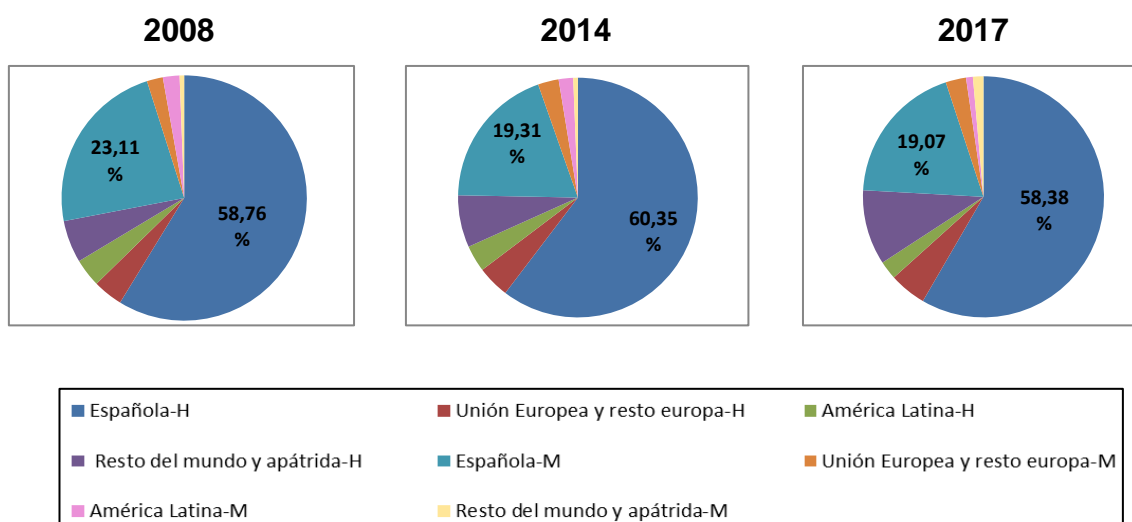
Al igual que los anteriores, las mujeres españolas también se emplean en su mayoría en el sector servicios, aunque en mayores porcentajes que los de los españoles. En el año 2014, las españolas dedicadas a dicho sector, eran el 89,07%, lo que suponía 3,83 puntos porcentuales más que en 2008, mientras que en el resto de sectores disminuyeron su peso relativo, sobre todo en la industria (-2,12 puntos porcentuales). Actualmente, con las españolas ha pasado lo mismo que con sus compatriotas masculinos, el sector terciario ha perdido peso entre las mujeres, en beneficio de los otros tres, aunque en

porcentajes muy pequeños (0,45 puntos porcentuales para la industria, 0,07 para la agricultura y 0,09 para la construcción).

Cuando se inició la crisis económica y laboral, el 40,09% de los hombres extranjeros se dedicaban al sector servicios y el 36,93% a la construcción. Lo más importante en el caso de este colectivo, es ver cómo le afectó la destrucción de empleo en la construcción. En el año 2014 el porcentaje de empleados en este sector se rebajó hasta el 11% (-24,7 puntos porcentuales). Igualmente, también disminuyó el porcentaje de extranjeros dedicados a la industria (-3,6 puntos porcentuales). Por el contrario, el sector servicios y el de la agricultura ganaron peso relativo dentro de las ocupaciones de la población masculina inmigrante. Entre 2014 y 2017 el único sector en el que los extranjeros disminuyen sus empleos es en el servicios, en beneficio de la construcción (3,08 puntos porcentuales), la agricultura (1,08 puntos porcentuales) y la industria (1,17 puntos porcentuales).

En los tres momentos estudiados, en torno al 90% de las extranjeras tenían puestos dentro del sector servicios. Las mujeres inmigrantes, son las que han mantenido su estructura sectorial más estable a lo largo de la crisis y la recuperación, con pequeños aumentos o caídas poco significativas.

GRÁFICO 4.2- Distribución según nacionalidad y sexo en el sector de la agricultura:

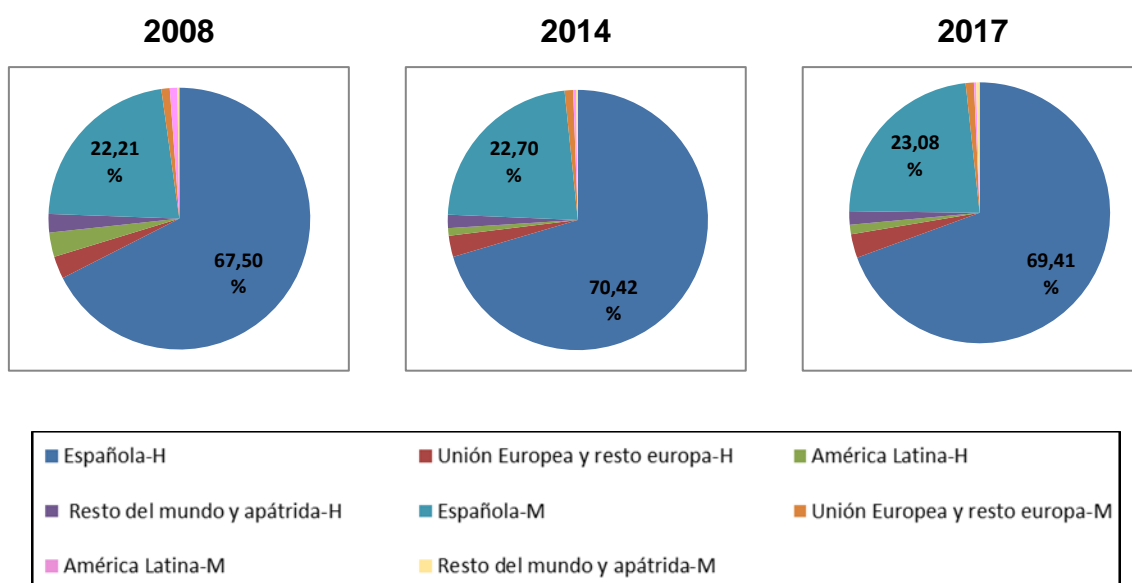


Fuente: Elaboración propia a partir de los datos de la EPA

En el gráfico 4.2. se observa con claridad que el perfil predominante de las personas empleadas en la agricultura es el de los hombres españoles, seguido por el de las mujeres españolas y con muy poco peso del resto de nacionalidades de manera individual, aunque sí que tiene algo más de importancia los hombres extranjeros en su conjunto (en torno a un 15% en los tres períodos).

El mayor cambio que se observa es la disminución del porcentaje de españolas ocupadas dentro de este sector (en 2008 el 23,11%, en 2014 19,31% y en 2017 19,07%), y el aumento de los hombres procedentes del resto del mundo (en 2008 5,58%, en 2014 7,02% y en 2017 10,06%) a lo largo de los tres momentos.

GRÁFICO 4.3- Distribución según nacionalidad y sexo en el sector de la industria:

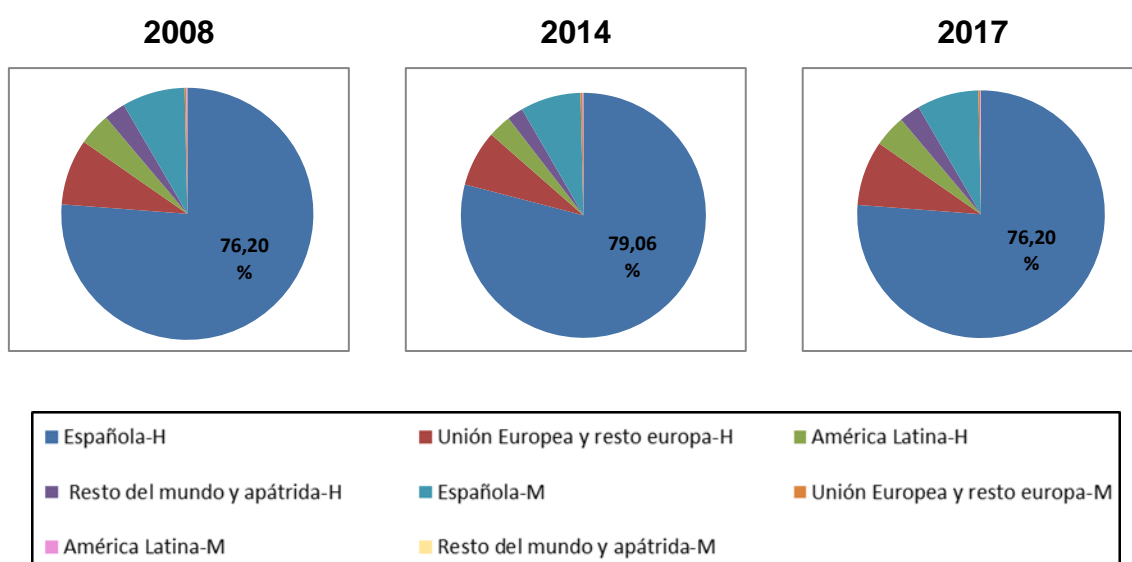


Fuente: Elaboración propia a partir de los datos de la EPA

En cuanto al sector industrial cabe resaltar el gran porcentaje de hombres españoles que emplea, seguido, aunque muy por debajo, del de las mujeres españolas. La presencia de personas extranjeras es mínima en comparación con la de españoles.

Los mayores cambios que se han producido en este sector han sido el aumento del peso de los hombres españoles (+2,91 puntos porcentuales) y la disminución del de latinoamericanos (-2,06 puntos porcentuales) entre 2008 y 2014. Tras ello, se produjo el efecto contrario, aumentando el de latinoamericanos y disminuyendo el de españoles. A pesar de ello las cifras en 2017 continúan superando las del inicio de la crisis en el caso de los autóctonos (69,41%), y permanecen por debajo en el de los latinoamericanos (1,17%).

GRÁFICO 4.4- Distribución según nacionalidad y sexo en el sector de la construcción:

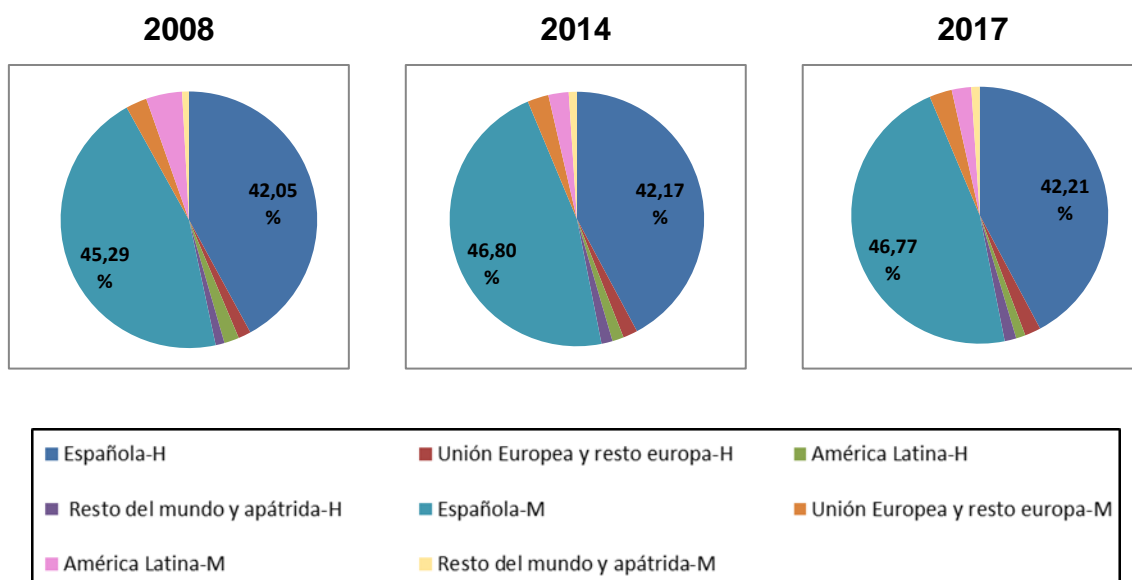


Fuente: Elaboración propia a partir de los datos de la EPA

El sector de la construcción está totalmente masculinizado, empleando en torno a un 90% de hombres durante los tres momentos estudiados.

Continúa la misma tendencia que en el sector anterior. Entre el 2008 y el 2014 se produce un gran crecimiento del porcentaje de españoles empleados en este sector llegando a ser en torno al 80%, mientras que los latinoamericanos descienden entre las fechas señaladas en 7,80 puntos porcentuales. Actualmente, a pesar de una pequeña caída entre los hombres nacionales y un leve aumento de los procedentes de América Latina la distribución es muy similar a la de 2014.

GRÁFICO 4.5- Distribución según nacionalidad y sexo en el sector servicios:



Fuente: Elaboración propia a partir de los datos de la EPA

El sector servicios es el único en el que la mayoría de empleados son mujeres (en torno al 53%), aunque no se dan las grandes diferencias entre sexos que se habían mostrado hasta ahora.

Lo más destacable de este sector es que parece que tras la crisis, las empresas pertenecientes a él han optado más por la contratación de mujeres españolas, cuyo porcentaje aumenta en 1,5 puntos porcentuales, en detrimento de las procedentes de américa latina, que disminuyen en 1,96 puntos porcentuales. Esta situación se mantiene hasta la actualidad.

5. CONCLUSIONES.

Este estudio parte del análisis de la evolución de la población residente en España. De dicho análisis hay que señalar que el crecimiento de la población total desde el año 2000 se ha producido gracias al aumento de la población foránea, ya que la población española ha mantenido un continuo pero pequeño crecimiento en todo el periodo. Se observan en esta evolución tres etapas; desde el año 2000 hasta el 2008 se produce un gran crecimiento, del 2008 al 2014, etapa marcada por la crisis, el crecimiento se estanca y los tres últimos años cae ya que se ralentizan los flujos de llegada, y muchos inmigrantes retornan a sus países de origen o emigran a países más estables. A partir de 2014, durante la recuperación, se observa de nuevo un aumento. La evolución de la población extranjera está marcada por la de la población procedente de América Latina.

Seguidamente se estudia la importancia relativa de cada colectivo dentro de las magnitudes laborales básicas. Este muestra que la población inmigrante total ha aumentado su participación en todas las magnitudes, sobre todo en la población desempleada. Este aumento se produce cuando la economía del país crece, mientras que en la etapa de crisis ocurre lo contrario. Las mujeres extranjeras tienen mayor importancia relativa en cuanto a la población activa y la ocupada, acentuándose las diferencias entre sexos en la etapa de crisis.

Tras ello, se pretende mostrar las diferencias entre los distintos colectivos en cuanto al impacto de la crisis, estudiando datos desde el 2007 hasta el 2017. Para ello inicialmente se analizan datos de desempleo. Según el volumen de desempleo las personas que más han sufrido los efectos de la crisis fueron los hombres españoles, y los extranjeros vienen siendo los más beneficiados por la recuperación, mientras que según datos de tasas de desempleo los más afectados por la crisis son los hombres extranjeros, siendo estos mismos los más beneficiados durante la recuperación. La diferencia entre estas dos respuestas la causa la evolución de la actividad, que muestra que los grandes cambios se han producido en la población activa extranjera ya que el número total de activos autóctonos apenas ha sufrido variaciones.

Como se observa, no se puede dar respuesta a la pregunta que ocupa este estudio mediante datos de desempleo, por lo que nos centramos en la ocupación. Con datos desde el año 2007, año de mayor nivel de ocupación, hasta el 2017, se dibujan cinco etapas en la evolución de la ocupación. En ellas se pasa de la destrucción de empleo únicamente masculina, con indiferencia de la procedencia, a ser cosa de los extranjeros, con independencia del sexo y, cuando la economía comienza a estabilizarse, la población foránea empleada crece a mayor ritmo que los nacionales.

Si se desagrega el colectivo de extranjeros según su procedencia el colectivo que más ha sufrido los efectos de la Gran Crisis ha sido el de los extranjeros procedentes de América Latina, y por el contrario, el que más se ha beneficiado de la recuperación es el de mujeres procedentes del resto del mundo, con un espectacular crecimiento.

Al objeto de completar el estudio del desempleo, se analizan los cambios sectoriales ocurridos en tres momentos puntuales (2008, 2014 y 2017). Sobre la proporción de personas de cada colectivo empleadas en cada sector hay que recalcar que los hombres españoles se emplean en el sector servicios más que en ningún otro; pero en el que han existido mayores diferencias es en el de la construcción, donde se ha perdido gran porcentaje de empleo tras la crisis. Sus compatriotas femeninas también se emplean en su mayoría en el sector servicios, que en la actualidad ha perdido peso entre los puestos ocupados por estas. De la población masculina inmigrante hay que señalar la gran destrucción de empleo que sufrieron en el sector de la construcción tras el inicio de la crisis, mientras que las mujeres extranjeras prácticamente han mantenido intacta su estructura sectorial en los tres momentos analizados.

En todos los sectores (salvo el servicios) el colectivo que más peso tiene es el de hombres españoles. Los cambios más importantes dentro de cada uno son los siguientes:

Dentro de la agricultura, tras la crisis, las mujeres españolas pierden importancia relativa en beneficio de los hombres procedentes del resto del mundo.

En cuanto al sector industrial cabe destacar el mínimo porcentaje de personal extranjero frente a la gran mayoría española, así como el aumento de la importancia de hombres españoles en perjuicio de los latinoamericanos.

El sector de la construcción emplea en un 90% personal masculino, tras la crisis aumenta el porcentaje de españoles y disminuye el de los hombres procedentes de Latinoamérica.

Por último, el sector servicios es el único que emplea más personal femenino que masculino, aunque no existe gran diferencia entre los porcentajes de ambos sexos. Tras el inicio de la Gran crisis aumentó la contratación de mujeres españolas en detrimento de las procedentes de América Latina.

BIBLIOGRAFÍA.

- Cachón, L. (2012): “Las crisis y su impacto sobre la vulnerabilidad de los inmigrantes en el mercado de trabajo: el caso español”.
- Carrasco, R.; Jimeno, J.F.; Ortega, A.C. (2008):” The effects of Immigration on the Employment Opportunities of Native-Born Workers: Some Evidence for Spain”, *Jurnal of population economics* 3/08.
- Carrasco, C. y García, C. (2011): “Inmigración y mercado de trabajo”, Informe 2011, pp. 31-92.
- García Pérez, I. y Troncoso Ponce, D. “La inmigración en el mercado laboral Español. ¿Qué ha cambiado entre 2007 y 2009?”
- Garrido, L.; Toharia, L. (2004): “La situación laboral de los españoles y los extranjeros según la Encuesta de Población Activa”, *Economistas*, nº 99, pp. 74-86.
- Garrido, L. Miyar, M. y Muñoz, J. (2010). “La dinámica laboral de los inmigrantes en el cambio de fase del ciclo económico”. *Revista Presupuesto y Gasto Público*.
- Gil-Alonso, F. y Vidal Coso, E. “Inmigrantes extranjeros en el mercado de trabajo español: ¿Más resilientes o más vulnerables al impacto de la crisis?”.
- Illán A. (2012): “Inmigración y empleo: un nuevo reto en tiempos de crisis”, Fundación Iberoamérica Europea, *Cuadernos FIE* 39, pp.60-73.
- Instituto Nacional de Estadística (España). Disponible en: <http://www.ine.es/>
- “La burbuja que embriagó a España”. Sandra Lopez Letón. [consulta: 24/05/2018]. Disponible en: https://elpais.com/economia/2015/10/20/actualidad/1445359564_057964.html
- Lopez-Sala, A. y Oso L. “Inmigración en tiempos de crisis: dinámicas de movilidad emergentes y nuevos impactos sociales”.
- Muñoz Comet, J. (2011). “Evolución del empleo y del paro de las mujeres inmigrantes en el mercado de trabajo español”. *El impacto de la actual crisis económica*, Cuadernos de Relaciones Laborales Vol.30, Núm 1, pp. 116-122.

- Nicodemo, C. y Nicolini, R. “Inmigración y desempleo. El impacto de la crisis en algunas comunidades autónomas”
- Oliver Alonso, J. La mejoría del empleo inmigrante en España en 2014: ¿Cambios estructurales?
- Pajares, M. (2009): “Inmigración y mercado de trabajo”. Informe 2009. *Documento del Observatorio Permanente de la Inmigración*, nº 21.
- “Sobre el origen y las causas de la crisis”. Alberto Nadal. [consulta: 24/05/2018]. Disponible en: <http://www.eleconomista.es/firmas/noticias/3885223/04/12/sobre-el-origen-y-las-causas-de-la-cri-sis.html>