
EL DESEMPLEO JUVENIL EN ESPAÑA Y CyL

TRABAJO FIN DE GRADO

GRADO EN MARKETING E INVESTIGACIÓN DE MERCADOS



Universidad de Valladolid

Presentado por:

ALFONSO CUADRADO LORENZO

20 DE JULIO DE 2018

ÍNDICE

RESUMEN.....	
1. INTRODUCCIÓN.....	
2. EL DESEMPLEO JUVENIL EN ESPAÑA Y CyL.....	
3. DURACIÓN DEL DESEMPLEO JUVENIL.....	
4. COMPOSICIÓN SECTORIAL DEL DESEMPLEO JUVENIL.....	
5. CONCLUSIONES.....	
6. BIBLIOGRAFÍA.....	
7. ANEXO.....	

ÍNDICE DE GRÁFICOS

Gráfico 2.1: Evolución de las tasas de paro, actividad y empleo de los jóvenes menores de 25 años en España y Castilla y León.....	14
Gráfico 2.2: Evolución de los tipos de contratos realizados en España.....	18
Gráfico 2.1.1: Evolución de la tasa de desempleo juvenil en España según el sexo.....	22
Gráfico 2.1.2: Evolución del desempleo juvenil en Castilla y León según el sexo.....	23
Gráfico 2.1.2: Evolución de la tasa de paro juvenil en España según el nivel de estudios.....	28
Gráfico 2.1.3: Abandono temprano en la educación y formación en la UE.....	30
Gráfico 2.1.4: Abandono temprano en la educación y formación en Cyl y España.....	31
Gráfico 3.1: % de parados que buscan el primer empleo por tiempo de búsqueda, en España.....	39
Gráfico 3.2: % de parados que buscan el primer empleo por tiempo de búsqueda en Castilla y León.....	40

ÍNDICE DE CUADROS

Cuadro 2.1: Tasas de paro juvenil en España y Castilla y León.....	15
Cuadro 2.2: Tasas de actividad juvenil en España y Castilla y León.....	17
Cuadro 2.3: Tasas de empleo juvenil en España y Castilla y León.....	18
Cuadro 2.1.1: Tasas de paro por sexo en España 2005-2017.....	22
Cuadro 2..1.2: Tasas de paro por sexo en CyL 2005-2017.....	23
Cuadro 2.1.3: Distribución de mujeres jóvenes paradas en España y CyL.....	26
Cuadro 2.1.3: Tasas de paro por sexo y grupos de edad en España y CyL.....	34
Cuadro 3.1 % de parados que buscan el primer empleo en función de la edad..	37
Cuadro 4.1: Ocupados y parados jóvenes por sectores económicos en España, miles personas.....	42
Cuadro 4.1: Ocupados y parados jóvenes por sectores económicos en CyL miles de euros.....	43

RESUMEN

El objetivo del trabajo es analizar el desempleo juvenil en España y Castilla y León, poniendo en contexto todos los rasgos característicos que puedan afectar directa o indirectamente sobre el objeto de estudio. Para ello, se realiza un análisis descriptivo y explicativo tomando como referencia el periodo comprendido entre 2005 y el primer trimestre de 2018.

Castilla y León en comparación con España, se encuentra en una posición notablemente favorable en lo que a paro se refiere. La tendencia en los últimos años demuestra que el desempleo, tanto en España como en CyL, está registrando un comportamiento positivo, a lo que hay que añadir que en Castilla y León el paro desciende a un ritmo mayor que en España.

Factores como las deficiencias del sistema educativo y del mercado de trabajo, explican la relevancia del desempleo juvenil en España. Otros factores con menor relevancia que los mencionados anteriormente, son el abandono escolar y la escasa efectividad de las políticas activas de empleo utilizadas para mejorar la situación.

ABSTRACT

The objective of the study is to analyze youth unemployment in Spain and Castilla y León, putting in context all the characteristic features that may directly or indirectly affect the object of study. To do this, a descriptive and explanatory analysis is carried out taking as reference the period between 2005 and the first quarter of 2018. Castilla y León, in comparison with Spain, is in a remarkably favorable position as regards unemployment. The trend in recent years shows that unemployment in both Spain and CyL, is registering a positive behavior, but it should be noted that in Castilla y León unemployment drops at a higher rate than in Spain. Factors such as the deficiencies of the education system and the labor market, explain the relevance of youth unemployment in Spain. Other factors with less relevance than those mentioned above are school dropouts and the low effectiveness of the active employment policies used to improve the situation.

1 INTRODUCCIÓN

El desempleo juvenil se ha convertido en uno de los principales problemas que golpean nuestra sociedad y pone de manifiesto las carencias del mercado de trabajo español, pero, también, sus implicaciones directas sobre la situación económica presente y futura de los jóvenes e indirectas sobre el conjunto de la economía. De forma recurrente y cíclica, nos llegan noticias de instituciones que nos recuerdan la gravedad del problema del empleo juvenil en nuestro país. Mientras se finiquitan estas líneas (finales de 2016) nos señala la OCDE en su informe «Panorama de la Sociedad 2016»¹ que España fue el único de sus Estados miembros en los que el empleo juvenil cayó más del 50%, seguido de Grecia e Irlanda (en ambos más del 40%) y luego Portugal, Eslovenia e Italia (más del 30%).

Tres son las etapas que mejor reflejan el problema del desempleo juvenil en España y Castilla y León entre 2005 y la actualidad:

- 2005 – 2008: Etapa de expansión económica.
- 2008 – 2013: Crisis económica.
- 2014 – 2018: Recuperación y crecimiento.

A lo largo del estudio, se comprobará cómo en cada etapa el desempleo sufre fuertes variaciones que conllevan problemas para la sociedad española.

El trabajo presentará la siguiente estructura: en primer lugar veremos un análisis descriptivo y explicativo de variables como son la edad, el sexo y el nivel de estudios, para acabar analizando el desempleo juvenil en función de su duración y de la composición sectorial.

Castilla y León es una de las comunidades autónomas que “mejores” tasas de desempleo juvenil presenta en 2018. La Gran Recesión Económica tuvo graves

¹ OCDE: *Society at glance 2016 – The crisis and its aftermath*, OCDE, 2016, en www.ocde.org.

consecuencias sobre numerosas comunidades pero en Castilla y León no fueron tan fuertes como en el resto de poblaciones.

Tal y como se deriva de la Encuesta de Población Activa (EPA), Castilla y León se sitúa con una tasa de desempleo juvenil en 2018 del 32,1%, colocándose en la 12^o posición respecto al resto de comunidades autónomas.

Aun así, que esté desempleado más del 30% de los jóvenes en Castilla y León y en España es un grave problema que vamos a analizar a lo largo del estudio.

2 EL DESEMPLEO JUVENIL EN ESPAÑA Y CyL

Tras haber sufrido una grave recesión económica y financiera, el colectivo formado por los jóvenes en España, concretamente el grupo de edad comprendido entre los 16 y los 24 años, es el que más está sufriendo las duras consecuencias.

Los jóvenes se han convertido en un colectivo con grandes dificultades para acceder al mercado laboral, y esto hace que con el paso del tiempo aumenten las posibilidades de perder la esperanza en la búsqueda de empleo.

En este estudio, se analizará la evolución del desempleo juvenil en España y Castilla y León desde 2005 hasta la actualidad: primer trimestre de 2018.

Antes de comenzar a analizar las tasas de actividad, paro y desempleo en España y Castilla y León, es preciso conocer la situación del mercado laboral fuera del periodo a analizar:

González Güemes (2000) señala en su estudio² las siguientes conclusiones: “Se ha constatado que la tasa de paro ha aumentado sensiblemente desde los años 70 tanto a escala nacional como regional. Además, la tasa de desempleo castellano – leonesa ha sido sistemáticamente inferior a la de España. Por otro lado, la tasa de desempleo es superior en el colectivo de las mujeres tanto en España como en CyL. La tasa de paro juega un papel transcendental en la contratación, los jóvenes tienen tasas de desempleo más elevadas que los adultos en los dos ámbitos territoriales considerados.

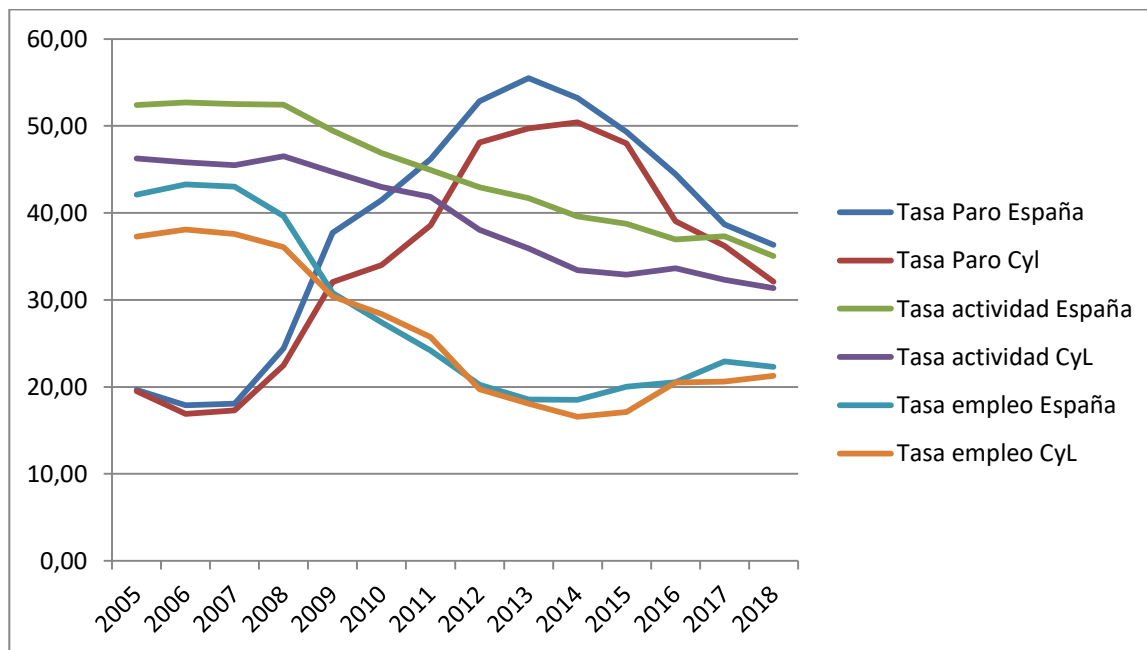
Por último, el estudio afirma que el desempleo de larga duración afecta más a la región de Castilla y León. Y el sector servicios, es el sector que aglutina la mayoría de los desempleados nacionales y regionales”.

Tras el análisis realizado por González (2000) del desempleo juvenil en España y Castilla y León en los años 1970 – 2000, ya contamos con una base

² GONZÁLEZ GÜEMES: “Rasgos Característicos del desempleo en Castilla y León” Año 2000

del desempleo juvenil para continuar posteriormente con el análisis de su evolución.

Gráfico 2.1: Evolución de las tasas de paro, de la tasa de actividad y la tasa de empleo de los jóvenes en España y Castilla y León.



Fuente: elaboración propia a partir de los datos recogidos en el INE

En el gráfico 2.1, se muestra una comparativa entre las tasas de actividad, paro y empleo en los jóvenes de Castilla y León. Se pueden apreciar tres matices significativos en cada una de las tasas analizadas:

- **La tasa de paro** es inferior en Castilla y León respecto a España en todo el periodo analizado, concretamente es 1,13 puntos superior en 2018. La situación es mejor en Castilla y León que en España, considerado por la OCDE como uno de los países con peores tasas de desempleo juvenil en Europa. Las medidas aplicadas ineficaces, la precariedad de los contratos ofrecidos a los jóvenes y la amenaza de la despoblación existente en CyL y ya sufrida en épocas pasadas, hacen que la tasa de paro se sitúe alrededor del 32% en 2018.

Si se observa la gráfica, se observan tres momentos clave en los que la tasa de desempleo empieza a realizar a experimentar cambios: entre

2005 y 2008, el país se encuentra en una etapa de crecimiento, pero en 2008 se produce una crisis económica que llevó a España a tener en 2013 una tasa de desempleo juvenil de 55,48%, mientras que en Castilla y León rondaba el 50%. A partir de 2014 tiene lugar la última etapa, en la que los españoles y castellano – leoneses han ido mejorando las tasas de desempleo hasta obtener niveles cercanos a los 30 puntos.

Cuadro 2.1: Tasas de paro juvenil en España y CyL

Año	Tasa de paro		Índice (Esp/CyL)
	España	CyL	
2005	19,65	19,5	1,01
2006	17,89	16,9	1,06
2007	18,09	17,3	1,05
2008	24,45	22,48	1,09
2009	37,73	32,04	1,18
2010	41,48	33,99	1,22
2011	46,19	38,57	1,20
2012	52,86	48,11	1,10
2013	55,48	49,72	1,12
2014	53,20	50,4	1,06
2015	49,33	47,99	1,03
2016	44,44	39,04	1,14
2017	38,66	36,2	1,07
2018	36,34	32,09	1,13

Fuente: elaboración propia a partir de los datos recogidos en el INE

Es notable el boom del desempleo juvenil que se produjo en España y en CyL a raíz de la crisis económica, llegando a situarse la tasa de paro juvenil en ambos territorios sobre el 50% en el periodo 2011-2016. La gravedad que tuvo el problema se demuestra fácilmente al observar el cuadro 2.1, quiero decir, la mitad de los jóvenes españoles estuvo desempleada entre 2012 y 2015.

Por último, observando el cuadro se comprueba que estamos ante las tasas de paro juveniles más bajas en España y CyL desde el año 2010. Las medidas adoptadas en España están empezando a tener efecto sobre el paro y el país está empezando a notar signos de recuperación y un mejor acceso al mercado laboral por parte de los jóvenes.

Es preciso señalar que la tasa de paro, presenta un comportamiento cíclico, es decir, en épocas de crecimiento económico las tasas de paro son bajas y su tendencia es seguir disminuyendo mientras que en épocas de recesión, el efecto es totalmente contrario.

- **En lo que se refiere a la tasa de actividad³ juvenil**, observamos a lo largo de todo el periodo que España se sitúa por encima de CyL. Castilla y León está acusando tres factores importantes por los cuales se sitúa por debajo de España en actividad juvenil: el envejecimiento de la población que origina que haya menos empleo en la comunidad en favor de grandes ciudades, el efecto migratorio de los jóvenes y la excesiva oferta de empleo en el mercado laboral actual.

Si observamos el cuadro 2.2, es preciso destacar que desde la crisis económica, la tasa de actividad juvenil ha disminuido aproximadamente 15 puntos tanto en España como en Castilla y León. Actualmente, la tasa de actividad juvenil se sitúa en un 35,02% en España y un 31,36% en CyL.

Tal y como señala la Junta de Castilla y León (Enero 2018) en su informe⁴ de la Encuesta de Población Activa: “En Castilla y León, en el cuarto trimestre de 2017, la población activa se sitúa en 1.119.203 personas. A su vez, en España el número de activos se sitúa en 22.765.025.”

La tasa de actividad tanto en España como en CyL no ha dejado de disminuir en el periodo analizado. Se observa en el cuadro 3.2, la caída exponencial de dichas tasas, y al contrario que la tasa de desempleo juvenil y la tasa de empleo, no experimentan cambios que reviertan la situación y que hagan que la sociedad española vuelva a tener un 50% de activos en el mercado laboral.

España y Castilla y León sufren su mayor disminución en la tasa de actividad juvenil en 2008 - 2009, por lo que en el estudio se concluye que la crisis es el

³ *Tasa de actividad juvenil: indica qué parte de la población se encuentra participando activamente en el mercado de trabajo y permite separar a la población en dos subconjuntos: la población activa y la población inactiva.*

⁴ *Junta de Castilla y León (2018): “Encuesta de población activa en Castilla y León, cuarto trimestre de 2017”*

factor principal del problema del desempleo juvenil en nuestro país.

Cuadro 2.2: Tasas de actividad juvenil en España y CyL

Año	Tasa de actividad		Índice (Esp/CyL)
	España	CyL	
2005	52,40	46,24	1,13
2006	52,71	45,83	1,15
2007	52,50	45,47	1,15
2008	52,44	46,52	1,13
2009	49,46	44,73	1,11
2010	46,87	42,98	1,09
2011	44,95	41,85	1,07
2012	42,96	38,04	1,13
2013	41,69	35,93	1,16
2014	39,59	33,41	1,18
2015	38,76	32,91	1,18
2016	36,94	33,63	1,10
2017	37,32	32,31	1,16
2018	35,02	31,36	1,12

Fuente: elaboración propia a partir de los datos recogidos en el INE

- **Por último, en cuanto a la tasa de empleo:** La tendencia del empleo fue creciente hasta 2007, año en el que tuvo lugar el inicio de las crisis y provocó un descenso del empleo que obtuvo sus mínimos en 2014. A partir de este año, tiene lugar en España un periodo de recuperación económica y la situación empieza a mejorar. Los jóvenes empezaron a aprovechar trabajos vacantes en los sectores de la construcción, industria y servicios, pero aun así las cifras negativas siguen dándose.

La tasa de empleo permite indicar el porcentaje de trabajadores que efectivamente tienen empleo. Tal y como se deriva del cuadro 2.3, las tasas de empleo juvenil son muy bajas a partir de 2009. En España, la tasa media de empleo juvenil en el periodo 2012 – 2018 ronda el 20%, lo que quiere decir que de 100 empleos sólo se están ocupando 20. Por otro lado, en Castilla y León, la tasa media ronda el 19%, por lo que se ocupan 19 de cada 100 puestos de trabajo por jóvenes.

Según lo analizado anteriormente, la Secretaría de Estado de Empleo señala en

su informe anual “Jóvenes y mercado de trabajo”⁵ (2017) lo siguiente:

“El descenso en el empleo de la población joven experimentado desde el comienzo de la crisis responde a diversos factores, vinculados al proceso de envejecimiento de la población al igual que en los países del entorno europeo, así como a los cambios observados en los flujos migratorios. Estos cambios en los flujos migratorios se producen no tanto por una salida masiva de jóvenes españoles al extranjero como por la súbita reducción de los flujos de entrada. Según la estadística de migraciones del INE, en 2008 el saldo migratorio neto fue de +148.353 jóvenes (menores de 30 años). En 2010 se había reducido a +16.132 y en 2012 y 2013 llegó a ser negativo (con la salida de 56.358 jóvenes en total). En 2014 el flujo volvió a ser ligeramente positivo, creció en 2015 y continúa creciendo según los datos provisionales del primer semestre de 2016”.

Cuadro 2.3: Tasas de empleo juvenil en España y CyL

Año	Tasa de empleo		Índice (Esp/CyL)
	España	CyL	
2005	42,11	37,29	1,13
2006	43,28	38,09	1,14
2007	43,01	37,59	1,14
2008	39,62	36,07	1,10
2009	30,80	30,4	1,01
2010	27,43	28,37	0,97
2011	24,19	25,71	0,94
2012	20,25	19,74	1,03
2013	18,56	18,07	1,03
2014	18,53	16,57	1,12
2015	20,03	17,12	1,17
2016	20,53	20,5	1,00
2017	22,92	20,6	1,11
2018	22,29	21,29	1,05

Fuente: elaboración propia a partir de los datos recogidos en el INE

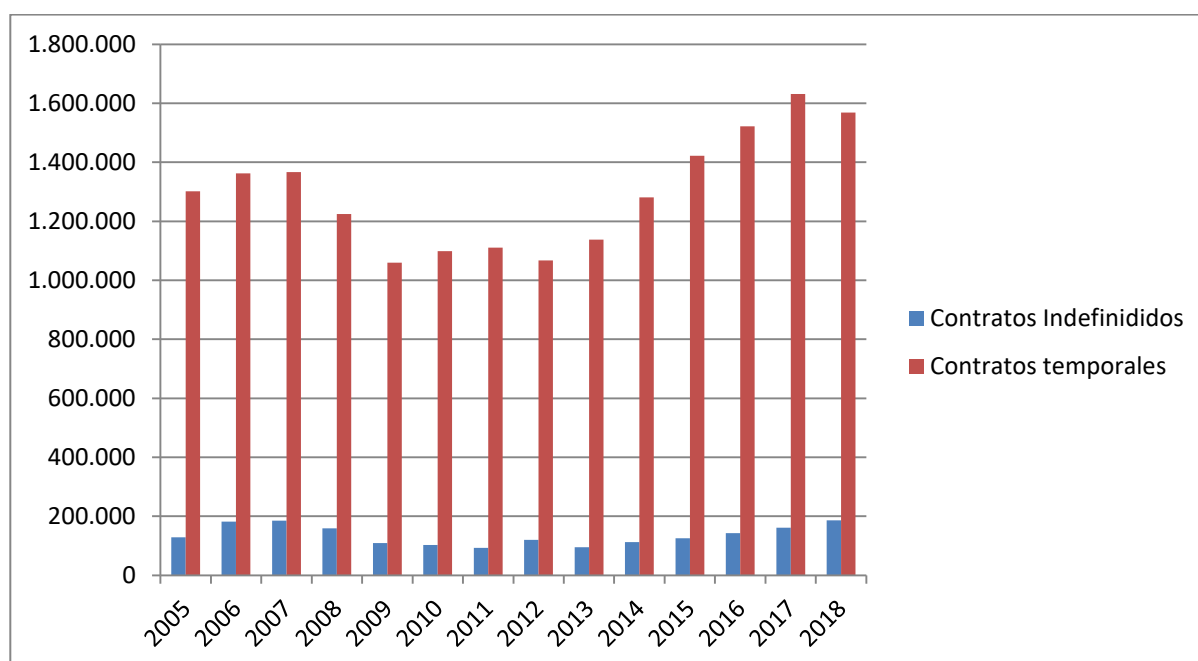
Es conveniente señalar fijándose en el cuadro 2.3, que en 2017 y 2018 las cifras de empleo juvenil empiezan a notar recuperación y aumentan casi 5 puntos tanto en España como en CyL respecto a 2014, concretamente en España la tasa de empleo juvenil es de 22,29%, lo que significa que en comparación con 2014, el nº

⁵ GOBIERNO DE ESPAÑA, Ministerio de empleo y seguridad Social, Informe 2017: “Jóvenes y mercado de trabajo”

de trabajadores jóvenes en el mercado laboral aumentan en casi 5 puntos porcentuales. A su vez, CyL se muestra en el cuadro un crecimiento hasta los 21,29 puntos, aumentando en casi 4 puntos la participación joven en el mercado laboral.

Hasta el momento son cifras muy bajas, y más adelante analizaremos cómo el país puede adoptar medidas que se están aplicando en otros países para conseguir que el empleo se sitúe alrededor del 40% en España. Hay que señalar que en los próximos años, con la recuperación económica, se espera un crecimiento hasta el 30% de la tasa de empleo juvenil.

Gráfico 2.2: Evolución del nº de tipos de contratos realizados en España



Fuente: elaboración propia a partir de los datos recogidos en el SEPE

Para finalizar el análisis de la evolución de las tasas de actividad, empleo y paro en España y Castilla y León, un aspecto que cobra especial importancia son los tipos de contratos realizados en España en los últimos años.

Haciendo referencia al gráfico 2.2, se puede deducir que en España se realizan 13 contratos temporales por 1 contrato indefinido. Tal y como señala el SEPE⁶ en

⁶ SEPE: El Servicio Público de Empleo Estatal es un organismo de la Administración General del Estado, adscrito actualmente al Ministerio de Empleo y Seguridad Social al que se le encomienda

la ordenación, desarrollo y seguimiento de los programas y medidas de la Política de Empleo.

su estudio de los datos entre 2006 y 2015, se derivan las siguientes conclusiones: la primera de ellas es la caída de los contratos indefinidos tras la crisis, aunque en 2017 y 2018 ya se observan mejoras en sus cifras. Por otro lado, el SEPE también señala que los contratos con una duración inferior a una semana se disparan, lo que conlleva a un incremento excesivo en la realización de contratos temporales.

Cabe señalar que tal y como se puede observar en el gráfico 2.2, el nº de contratos temporales ha seguido creciendo en los últimos años, y las empresas se comprometen cada vez menos a dar el privilegio a demandar contratos indefinidos. Los empleos seguros, que fueron habituales para generaciones anteriores en las economías avanzadas, resultan casi impensables para la juventud actual. El empleo informal sigue estando muy extendido entre los jóvenes, y la transición del trabajo precario, en malas condiciones y poco remunerado a un trabajo digno es complicada.

En conclusión a este primer apartado del estudio, es conveniente señalar que el país está ante datos positivos e indicios que indican que la situación está mejorando: las tasas de paro se reducen y las tasas de empleo están aumentando, pero no sólo consiste en eso, las empresas y la regulación del mercado laboral, deben ofrecer un empleo de calidad, con mayor seguridad y con mejores condiciones y más fácil acceso al mercado para los jóvenes.

Es importante señalar que las medidas⁷ llevadas a cabo para mejorar el desempleo juvenil en España que señala Ramos (2015) en su estudio “Desempleo juvenil en España” no han tenido el efecto que se esperaba y el problema del desempleo juvenil sigue estando presente en los individuos españoles.

⁷Ramos (2015) “Medidas para afrontar el desempleo juvenil: reducir el abandono escolar prematuro, modernización de la educación y formación, fácil acceso al mercado de trabajo para los jóvenes, garantizar un uso eficiente de los fondos para las actividades correspondientes al empleo juvenil”.

2.1 ALGUNOS FACTORES EXPLICATIVOS DEL PARO

En este apartado, se analizará tanto a escala nacional como regional, la tasa de desempleo juvenil. Factores a tener en cuenta para su análisis son el sexo, la edad y el nivel de estudios.

2.1.1 El desempleo juvenil en España y CyL según el sexo

En este apartado, se analizarán las diferencias existentes entre hombres y mujeres en relación con las tasas de desempleo juvenil. En primer lugar, es preciso hacer referencia a la situación de dicha variable desde 1970 hasta 2005, para comparar si las diferencias se mantienen a lo largo del tiempo o han variado a partir del año 2005.

Hasta hace unos años era impensable pensar que el nº de mujeres paradas fuera inferior al nº de hombres parados. Con el paso de los años, la sociedad española ha conseguido derribar muchos obstáculos en el desarrollo profesional de la mujer en el mercado laboral, pero hasta el momento no es posible afirmar que el problema se ha resuelto en su totalidad.

Según señala el estudio realizado por la fundación Thomson Reuters⁸ (2015), el colectivo femenino a día de hoy, todavía debe enfrentarse a 5 grandes desafíos en su carrera como mujeres profesionales: el equilibrio en la vida personal – profesional, la brecha de salarios existente entre géneros, el acoso en el lugar de trabajo, el acceso en condiciones de igualdad a las oportunidades profesionales y por último, el impacto de la maternidad en la carrera profesional.

Que una mujer tenga que enfrentarse a desafíos, que no sean el estar formado o realizar un trabajo correcto, indica el grave problema que sufre el mercado laboral en España.

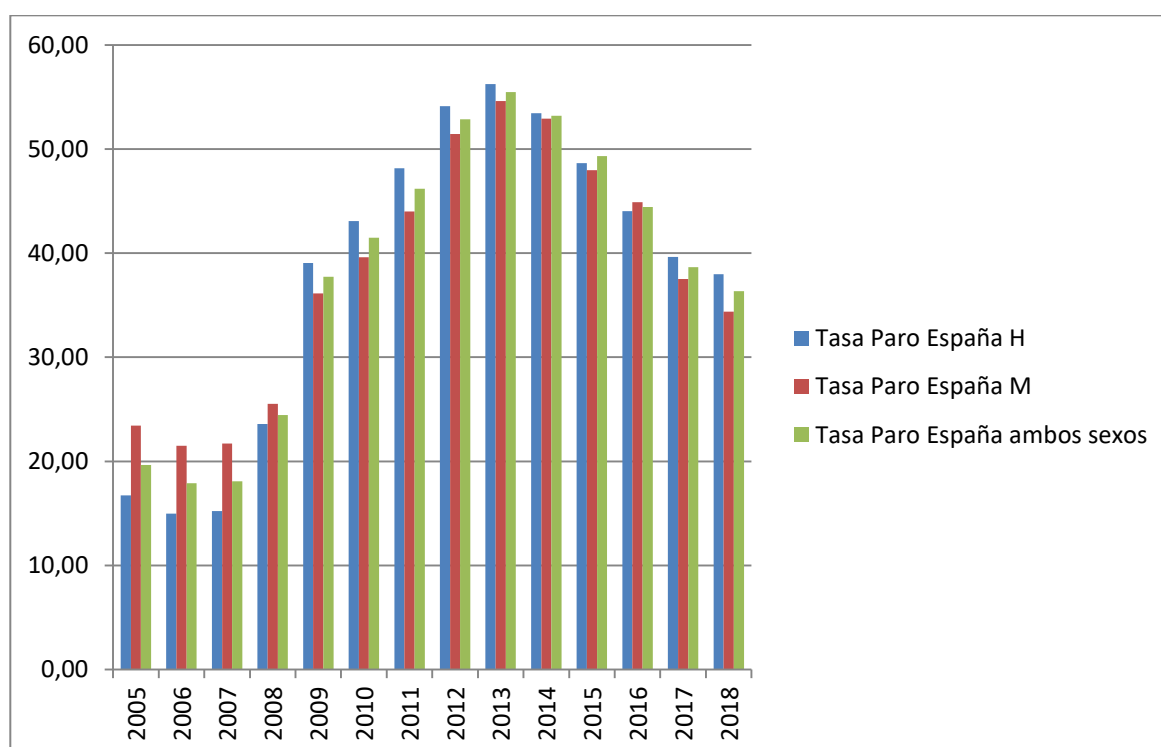
⁸ *Fundación Thompson Reuters (2015): “5 grandes retos para ellas en el Mercado Laboral”*

Antes de comenzar a analizar los datos obtenidos en el análisis descriptivo realizado, es importante hacer referencia a tres conclusiones del periodo 1970 - 2000 que González Güemes (2000) destaca en su estudio⁹:

La primera de ellas es que a finales del siglo XX, la tasa de desempleo femenina duplicaba a la tasa de paro masculina. Por otro lado, es conveniente señalar el crecimiento exponencial de la presencia de mujeres paradas en el mercado laboral hasta el año 2000. Este incremento se debe a la mayor participación femenina en el mercado. Por último, y como dato más relevante, las mujeres se benefician más de las fases expansivas de los ciclos económicos, mientras que los hombres sufren mucho las épocas de recesión.

A partir de los gráficos 2.1.1. y 2.1.2 y de los cuadros 2.1.1. y 2.1.2, se han extraído numerosas conclusiones que se irán exponiendo a continuación:

Gráfico 2.1.1 Evolución de la tasa de desempleo juvenil en España según el sexo



Fuente: elaboración propia a partir de los datos recogidos en el INE

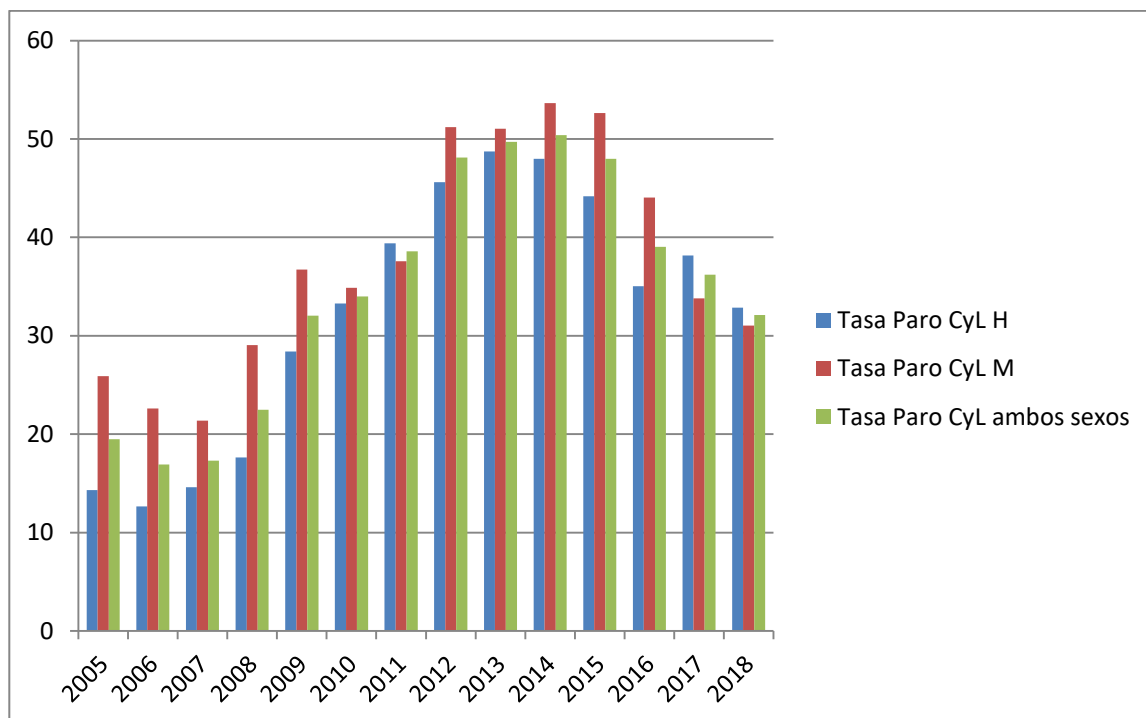
⁹ GONZÁLEZ GÜEMES: "Rasgos Característicos del desempleo en Castilla y León" Año 2000

Cuadro 2.1.1: Tasas de paro por sexo en España entre 2005 y 2018

Tasa de paro juvenil Nacional			Índice
Año	Hombres	Mujeres	(M/H)
2005	16,74	23,42	1,40
2006	14,99	21,5	1,43
2007	15,22	21,71	1,43
2008	23,59	25,52	1,08
2009	39,06	36,12	0,92
2010	43,08	39,61	0,92
2011	48,15	43,99	0,91
2012	54,12	51,44	0,95
2013	56,22	54,62	0,97
2014	53,43	52,93	0,99
2015	48,65	47,97	0,99
2016	44,04	44,9	1,02
2017	39,63	37,52	0,95
2018	37,98	34,37	0,90

Fuente: elaboración propia a partir de los datos recogidos en el INE

Gráfico 2.1.2 Evolución de la tasa de desempleo juvenil en CyL según el sexo



Fuente: elaboración propia a partir de los datos recogidos en el INE

Cuadro 2.1.2: Tasas de paro por sexo en CyL entre 2005 y 2018

Tasa de paro juvenil CyL			Índice
Año	Hombres	Mujeres	(M/H)
2005	14,32	25,9	1,81
2006	12,65	22,6	1,79
2007	14,59	21,36	1,46
2008	17,64	29,05	1,65
2009	28,41	36,72	1,29
2010	33,27	34,86	1,05
2011	39,38	37,58	0,95
2012	45,61	51,2	1,12
2013	48,72	51,05	1,05
2014	47,99	53,65	1,12
2015	44,18	52,62	1,19
2016	35,03	44,03	1,26
2017	38,17	33,8	0,89
2018	32,87	31,03	0,94

Fuente: elaboración propia a partir de los datos recogidos en el INE

En España, tal y como se observa en el gráfico 2.1.1 y en el cuadro 2.1.2, la tasa de paro es superior en el colectivo de las mujeres hasta el año 2008, fecha que supone un antes y un después en el análisis del desempleo juvenil según el sexo. A partir de 2008, las tasas de desempleo entre hombres y mujeres comienzan a igualarse, y es destacable que en 2011, 2017 y 2018, las tasas de desempleo juvenil de las mujeres se encuentran por debajo de la de los hombres. Es preciso concluir que tal y como comentábamos anteriormente, las mujeres sufren menos las épocas de crisis que los hombres, y gracias a este periodo de recesión, las mujeres han sabido sobreponerse obteniendo actualmente una tasa de desempleo del 34,57% (tasa más baja desde 2009), mientras que la tasa de los hombres se sitúa en un 37,98%.

Tal y como señala Miquel Muñoz (2018) en su estudio¹⁰, la mayor formación de las mujeres las ha ayudado a resistir mejor la crisis económica y a posicionarse en mejor situación que los hombres en España en dicha variable. . Además, constituyen un colectivo que es menos sensible a las variaciones en las tasas de desempleo juvenil tras las recesiones económicas.

¹⁰ MIQUEL MUÑOZ 2018: "Relevo de género en el mercado laboral"

Es preciso señalar que a pesar de las altas tasas de desempleo juvenil

obtenidas como consecuencia de la crisis, en los dos últimos años la situación se está revirtiendo. Tras los efectos de la crisis, actualmente España ha entrado en una dinámica muy positiva en cuanto a sus tasas de desempleo. Gracias a la recuperación económica del país, el mercado laboral está mejorando y los jóvenes están empezando a tener un mayor número de oportunidades.

Al aspecto comentado, hay que unir el avance en el mercado laboral respecto a las mujeres, colectivo del que podemos concluir que en 2018, empieza a contar con las mismas oportunidades que los hombres.

En conclusión al desempleo juvenil en España en función del sexo, es preciso matizar tres etapas: en primer lugar, hasta 2008 donde las mujeres se encuentran con tasas de desempleo mucho más elevadas que los hombres. Por otro lado, desde la crisis hasta 2014, periodo en el cual gracias a la crisis las mujeres ganan notoriedad en el mercado, situándose todos los años con mejores tasas que los hombres, y por último, desde 2014 hasta 2018, donde se inicia un periodo de recuperación, que origina que las tasas de desempleo tanto para hombres como para mujeres obtengan las mejores tasas desde 2009.

Respecto a Castilla y León, la situación es muy diferente. Mientras que en España desde 2009 las mujeres se hacen fuertes y se posicionan con menores tasas de desempleo juvenil que los hombres, en Castilla y León llegar a una situación de igualdad se hace difícil 2017, año en el que las mujeres obtienen una tasa de desempleo juvenil de 33,8% en comparación de un 38,17% de los hombres. Es preciso hacer referencia a la cuarta columna del cuadro 2.1.2, donde se observa que hasta el año 2017, el índice de desempleo juvenil es mayor en las mujeres que los hombres y no es hasta el año 2017, cuando esta situación da la vuelta para obtener tasas de desempleo más bajas en el colectivo femenino.

Es fijarse en el gráfico 2.1.1 y observar claramente el daño que hizo la crisis al desempleo juvenil. Entre 2009 y 2015, las tasas crecen sin parar llegando a estar desempleado tanto en España como en CyL, más de un 50% de los jóvenes comprendidos entre los 16 y 25 años de edad.

En definitiva, la situación del desempleo juvenil en ambos sexos y territorios ha mejorado notablemente desde 2014, obteniendo en 2018 las mejores cifras en

los últimos 8 años. No obstante, es conveniente señalar la siguiente afirmación de la OIT¹¹ (2017): “La tasa de desempleo juvenil en Europa occidental está disminuyendo debido en gran medida a las mejoras en países como España, Francia e Italia, aunque los avances en el primer país se deben en particular a la expansión del trabajo temporal”.

Según lo indicado por la OIT, mejoran las tasas de desempleo juvenil pero gracias a contratos temporales y en muchos casos, con malas condiciones para los jóvenes de nuestro país. Debemos tener en cuenta que en malas condiciones existe pobreza en el empleo, concretamente en aquellos jóvenes que ganen menos del 60% del salario medio en España.

Para finalizar el análisis del desempleo juvenil en función del sexo, es preciso analizar el cuadro 2.1.3, que señala la distribución de mujeres jóvenes y en paro en España y Castilla y León.

Cuadro 2.1.3 Distribución de mujeres jóvenes paradas en España y CyL

Año	%Mujeres España	%Mujeres CyL
2006	53,54	56,84
2007	53,02	49,74
2008	46,73	54,66
2009	43,33	49,85
2010	43,97	45,96
2011	44,82	44,31
2012	45,92	47,48
2013	45,82	44,1
2014	46,33	45,4
2015	46,18	49,5
2016	46,61	50,21
2017	44,75	41,2

Fuente: elaboración propia a partir de los datos recogidos en el INE

Tal y como se ha descrito la situación anteriormente, se señalaban indicios de que la situación tanto en España y CyL mejora a pasos agigantados pero no es así:

¹¹ OIT (2017): “La mejora del empleo juvenil en España se sustenta en el trabajo temporal”

Al analizar el cuadro anterior, se observa como la distribución de mujeres jóvenes paradas disminuye desde 2006. El porcentaje de mujeres jóvenes paradas va disminuyendo según van pasando los años, y sufre sus mayores variaciones a raíz del inicio de la crisis y entre 2016 y 2017. Tal y como se deriva del cuadro, en comparación, existen más mujeres paradas en España que en CyL, pero lo realmente significativo es que estar ante una distribución de mujeres jóvenes paradas con tasas de desempleo juvenil tan elevadas hace replantearse hasta qué punto avanza el problema del desempleo juvenil en España y CyL.

2.1.2 El desempleo juvenil en España y CyL según el nivel de estudios

El nivel de estudios adquirido por todo individuo a lo largo de su vida, se ha convertido en un factor verosímilmente relevante a la hora de analizar el desempleo juvenil.

Tal y como señala García (2011) en su estudio¹²: “la toma de decisiones educativas y la evolución del mercado laboral se retroalimentan. Tener éxito de acceder al mercado laboral se encuentra condicionado por la formación recibida y por la situación, calidad y perspectiva del empleo.

La existencia de disfunciones que condicionen la transición al ámbito laboral se traduce en aumentos del desempleo juvenil. El abandono escolar temprano y la polarización y desajuste educativo son dos de las principales deficiencias existentes en el sistema educativo”.

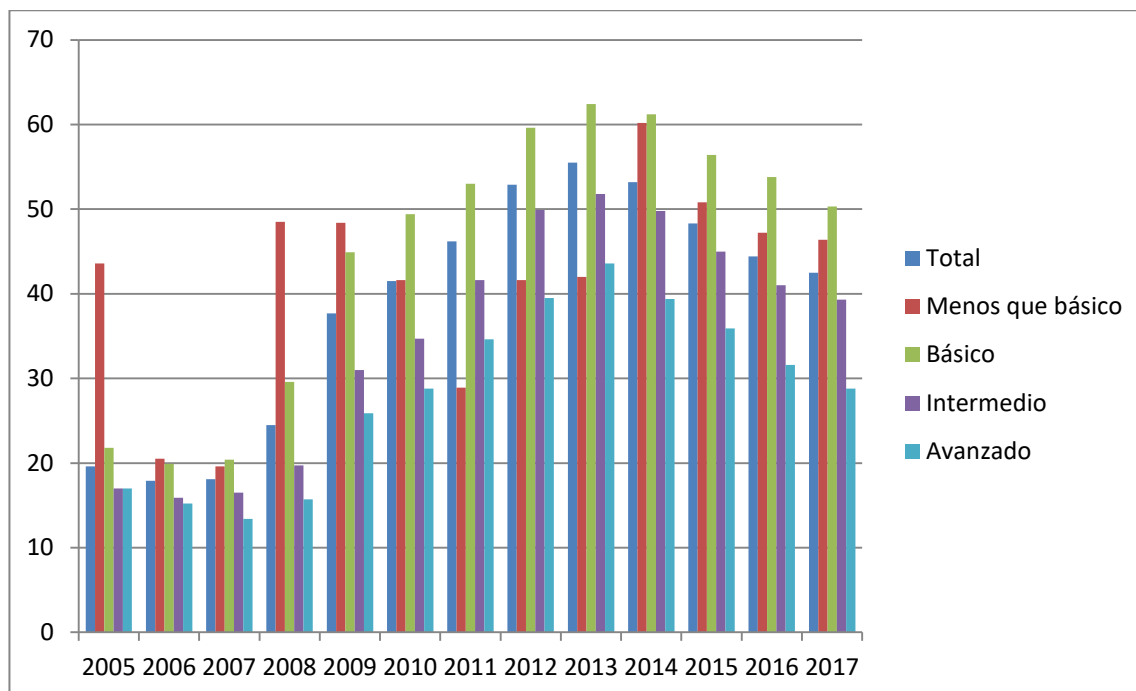
En este apartado, el objetivo es analizar la evolución del desempleo juvenil en ambos territorios en función del nivel de estudios adquirido.

Tal y como se infiere en el gráfico 2.1.2 que se verá a continuación, las tasas de desempleo se disparan cuanto menor es el nivel de estudio de los individuos. En condiciones normales, acceder al mercado laboral requiere un mínimo de formación, pero si nos encontramos a lo largo del periodo analizado con una grave crisis en el país, la variable nivel de estudios se convierte en un factor relevante a la hora de obtener un empleo.

A partir de 2009, las tasas de desempleo son mayores teniendo un nivel de estudios básico que sin tener ningún tipo de formación. Por otro lado, es conveniente destacar que entre 2005 y 2008, tener estudios era importante, pero aun así, si el nivel de especialización del individuo era bajo, podía encontrar un empleo digno. Pero es a raíz de la crisis económica cuando este problema se agrava.

¹² *BBVA RESEARCH, JUAN RAMÓN GARCÍA (2011): “Desempleo juvenil en España: causas y soluciones”*

Gráfico 2.1.2 Evolución de la tasa de desempleo juvenil en España según el nivel de estudios



Fuente: elaboración propia a partir de los datos recogidos en la OIT

En 2008 tiene origen el boom del desempleo, es notable como se dispara la tasa de desempleo del colectivo que tiene un nivel de formación muy básico, lo que nos confirma la importancia de los estudios para acceder al mercado laboral.

Diez años después, podemos comprobar en el gráfico 2.1.2 como la situación económica mejora en nuestro país; lo que se traduce en una disminución de más de 11 puntos en aquellos individuos que tienen un nivel de formación avanzado.

Las tasas de desempleo de aquellos que no tienen formación tienen mayor dificultad a la hora de experimentar disminuciones. Esto está ocurriendo en los últimos 5 años, ya que actualmente las empresas son mucho más exigentes a la hora de contratar a un trabajador que hace 15 años.

Una vez analizado el gráfico anterior, es preciso describir los dos problemas con más incidencia en el desempleo juvenil:

1. La polarización y desajuste educativo: tal y como apunta García (2011) “el aumento de la formación ha estado sesgado hacia la educación universitaria, lo que ha provocado un desajuste entre la oferta y la demanda de trabajo por nivel educativo que condiciona la evolución del

desempleo juvenil.

El exceso de oferta de titulados universitarios unido a la sobreeducación contribuyen a explicar la tasa de desempleo de los jóvenes con estudios universitarios, pero también la de los analfabetos. La demanda de trabajadores cualificados ha aumentado en las empresas como consecuencia del progreso tecnológico, lo que ha originado a su vez que aquellos que no tengan formación queden prácticamente excluidos del mercado laboral.

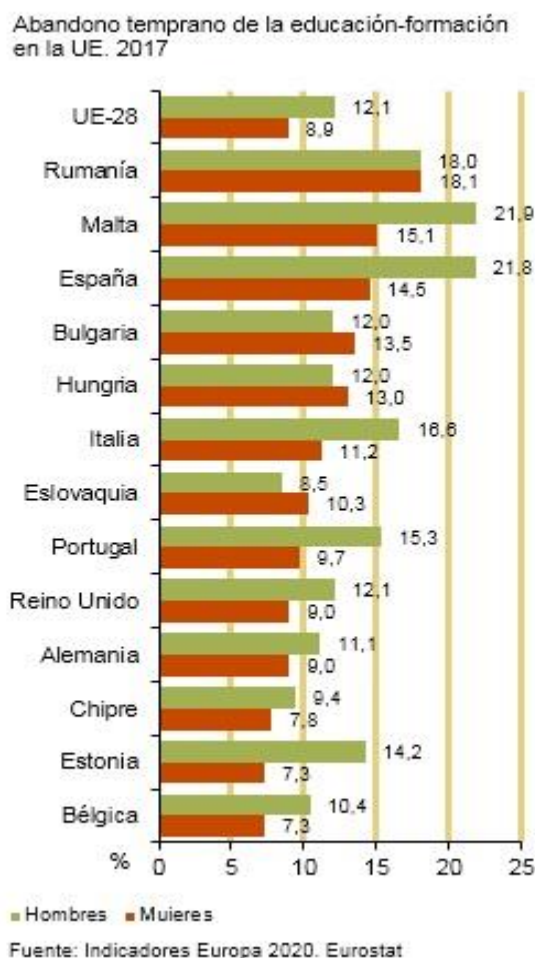
2. El abandono escolar temprano: este es uno de los problemas más graves que atraviesan el sistema educativo y el mercado laboral en España y CyL. Durante varios años, España ha tenido la peor tasa de abandono escolar en Europa. En 2017, la tasa de abandono escolar en España se situaba en el 21,8%, sólo superada por Malta.

Abandonar los estudios pronto afecta negativamente sobre la posibilidad de obtener un empleo. Tal y como se indica en los objetivos de la estrategia EUROPA 2020¹³, el abandono escolar temprano debe reducirse notablemente para mejorar la situación del desempleo juvenil en España.

En relación a lo mencionado anteriormente, cabe destacar lo señalado por la Comisión Europea en su apuesta por el apoyo a combatir el abandono escolar: “El abandono escolar está vinculado al desempleo, la exclusión social, la pobreza y una mala salud. Hay muchas razones por las que algunos jóvenes abandonan prematuramente la educación y la formación: problemas personales o familiares, dificultades en el aprendizaje o una situación socioeconómica frágil. La manera en que está concebido el sistema educativo, el entorno escolar y las relaciones entre profesores y alumnos son otros factores importantes”. Para mejorar las tasas de abandono escolar, desde 2010 y hasta 2020, la Comisión Europea ha puesto en marcha un planteamiento educativo contra el abandono escolar, pero tal y como se observa en el gráfico anterior, el proceso es lento y la aplicación en España y Castilla y León no está siendo fácil, además de que es preciso añadir que los jóvenes no ponen todo de su parte para aprovechar dichas políticas.

¹³ COMISIÓN EUROPEA, *Estrategia Europa (2020): “Apoyo a la educación y formación”*

Gráfico 2.1.3 El abandono temprano en la educación – formación en la UE. 2017

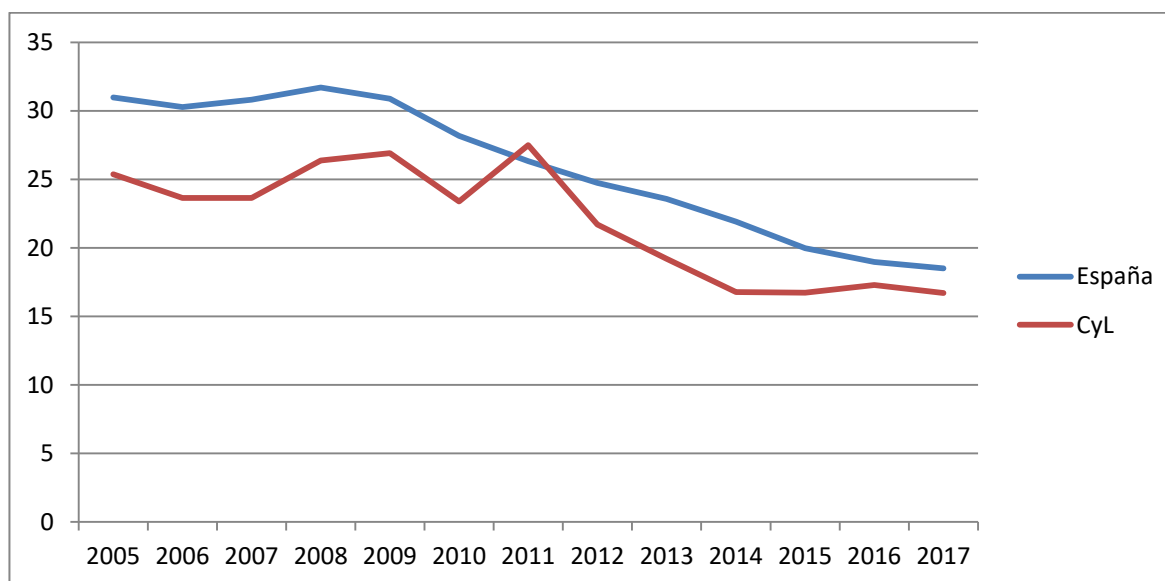


No obstante, en la actualidad tal y como indica el Ministerio de Educación y Formación Profesional¹⁴ de España, “el abandono escolar temprano se sitúa en el segundo trimestre de 2017 en el 18,2%, la mejor media que se logra en la historia de España, según los datos de la Encuesta de Población Activa (EPA)”.

El colectivo juvenil está siendo cuidado en los últimos años por el Gobierno de España y las políticas que se están poniendo en marcha para conseguir que la tasa de abandono escolar siga disminuyendo, están siendo muy efectivas. Además, tras la crisis, la sociedad española está muy concienciada de la necesidad de tener unos estudios avanzados de cara a la posibilidad de adquirir un empleo.

¹⁴ GOBIERNO DE ESPAÑA, Ministerio de Educación y Formación Profesional (2017) Nota de prensa: “El abandono escolar temprano baja al 18,2%, la cifra más baja de la historia de España”

Gráfico 2.1.4 Abandono temprano escolar en España y Castilla y León



Fuente: elaboración propia a partir de los datos recogidos en el INE

Tal y como se observa en el gráfico 2.1.4, se ha realizado una comparación de la evolución de la tasa de abandono temprano escolar en España y Castilla y León. Castilla y León tiene una tasa notablemente inferior respecto a España, pero lo realmente positivo es el descenso de dicha tasa en ambos territorios por encima de los 10 puntos. Este dato demuestra que España está haciendo una importante labor para combatir el abandono escolar temprano.

Es preciso destacar que sólo en 2011, la tasa de abandono escolar temprano de CyL se situó por encima de la de España.

Por último y como conclusión al abandono escolar temprano, se deriva del gráfico 3.7 la importancia de no abandonar los estudios tras la crisis, es decir, los individuos tras el periodo de recesión económica y tras sufrir las consecuencias de estar parados, han decidido no abandonar los estudios tan pronto como lo estaban haciendo hasta 2005, y esto se traduce en una disminución tanto en España como en CyL de la tasa de abandono escolar temprano (véase en la evolución del gráfico 2.1.4).

España debe hacer un poco de benchmarking¹⁵ en su estrategia de empleo y

¹⁵ *BENCHMARKING: proceso continuo a través del cual instituciones y empresas toman de referencia las acciones de otros, para compararlas con las que están aplicando actualmente y ver si es posible realizar mejoras sobre ellas e implementarlas en su actividad*

copiar las medidas que están adoptando el resto de países europeos para conseguir que la tasa del desempleo juvenil se sitúe alrededor del 5%. A modo ejemplo, estas son algunas políticas¹⁶ que están funcionando en otros países:

- **Países nórdicos:** actualmente estos países evitan que un joven esté más de tres meses en paro o sin estudiar. En esos tres meses tras finalizar los estudios o quedarse en paro, los servicios públicos de empleo les hacen una evaluación personalizada y les ofrecen una solución.
- **Alemania:** En este país, la denominada Guía sobre las carreras profesionales, que consiste en un sistema de orientación sobre las profesiones existentes, es una asignatura más desde los primeros niveles de la educación. Esto ha contribuido, por ejemplo, a dar el prestigio que tiene en este país la Formación Profesional Dual¹⁷.
- **Dinamarca:** Este país ha desarrollado una reforma de su formación profesional que refuerza y facilita la posibilidad de acceder a una enseñanza superior a través de la FP. Además, ha mejorado la formación continua del profesorado y ha aumentado las horas lectivas a los alumnos.
- **Bélgica:** Este país es un gran ejemplo de lucha por la inserción de jóvenes al mercado laboral. Desde 1989 todos los empresarios tienen que destinar el 1% de la masa salarial de la compañía a la activación del empleo de los colectivos más vulnerables, y la inserción de los jóvenes se llevan una cuarta parte de ese dinero. Es más, desde 2015 la mitad de esta contribución se destina a menores de 26 años; sobre todo para crear más de 8.000 nuevos puestos de FP. Además, la ley laboral belga obliga a todas las empresas de cualquier tamaño a crear un número de puestos de formación equivalente a al menos el 1% de la plantilla.

¹⁶ PASCUAL CORTES (2018): “¿Qué hacen en Europa para combatir el desempleo juvenil?”

¹⁷ FORMACIÓN PROFESIONAL DUAL: dos tercios del grado se estudian trabajando con un contrato laboral en una empresa”

- **Chipre:** Cuenta con un programa público que incluye seis meses de formación práctica y experiencia en la empresa y 20 horas de participación flexible en seminarios. Los graduados reciben un salario mínimo de 1.100 euros más 100 euros de subsidio.

Es importante intentar poner en marcha medidas como las del resto de países de la UE para poner fin no sólo al abandono escolar temprano, sino también al conjunto del problema del desempleo juvenil en nuestro país en torno a la educación y formación.

2.1.3 El desempleo juvenil en España y CyL según la edad

Tal y como mencionamos en la introducción de nuestro estudio, la edad es un factor determinante a la hora de analizar el desempleo juvenil. En este apartado, el objetivo es confirmar la hipótesis de que la probabilidad de estar desempleado en función de la edad tiene forma de U.

Para analizar la edad se ha dividido a los individuos por grupos de edad: desde los 16 años hasta menores de 25 (población joven), desde los 25 a los 54 años y desde los 55 años en adelante.

Cuadro 2.1.3: Tasas de paro por sexo y grupo de edad en España y CyL

	Castilla y León		España	
	Varones	Mujeres	Varones	Mujeres
2005				
Menores de 25 años	14,32	25,9	16,74	23,42
De 25 a 54 años	4,98	12,38	5,96	10,68
De 55 y más años	3,03	7,38	5,44	7,29
2006				
Menores de 25 años	12,65	22,6	14,99	21,5
De 25 a 54 años	4,46	11,58	5,38	10,27
De 55 y más años	4,5	6,56	4,72	7,01
2007				
Menores de 25 años	14,59	21,36	15,22	21,71
De 25 a 54 años	3,94	9,67	5,45	9,49

De 55 y más años	2,89	6,5	4,76	7,43
2008				
Menores de 25 años	17,64	29,05	23,59	25,52
De 25 a 54 años	6,19	12,31	8,9	11,58
De 55 y más años	3,96	7,14	6,15	8,69
2009				
Menores de 25 años	28,41	36,72	39,06	36,12
De 25 a 54 años	10,85	15,17	16,15	16,58
De 55 y más años	9,09	10,06	10,87	12,6
2010				
Menores de 25 años	33,27	34,86	43,08	39,61
De 25 a 54 años	13,01	17,28	17,92	18,92
De 55 y más años	10,7	9,85	13,82	13,11
2011				
Menores de 25 años	39,38	37,58	48,15	43,99
De 25 a 54 años	14,48	17,74	19,36	20,5
De 55 y más años	10,58	10,52	14,67	13,99
2012				
Menores de 25 años	45,61	51,2	54,12	51,44
De 25 a 54 años	16,78	20,92	23,01	23,56
De 55 y más años	13,07	13,82	17,34	17,13
2013				
Menores de 25 años	48,72	51,05	56,22	54,62
De 25 a 54 años	18,81	23,11	23,81	25,22
De 55 y más años	15,69	15,26	19,59	19,05
2014				
Menores de 25 años	47,99	53,65	53,43	53,93
De 25 a 54 años	18,07	21,63	21,7	24,06
De 55 y más años	14,57	17,5	19,67	18,83
2015				
Menores de 25 años	44,18	52,62	48,65	47,97
De 25 a 54 años	14,78	20,37	18,94	22,41
De 55 y más años	12,58	14,04	17,83	18,04
2016				
Menores de 25 años	35,03	44,03	44,04	44,9
De 25 a 54 años	13,36	17,29	16,34	20,34
De 55 y más años	11,22	12,6	16,2	16,72
2017				
Menores de 25 años	38,17	33,8	39,63	37,52
De 25 a 54 años	10,81	16,36	13,89	19,2
De 55 y más años	9,44	12,68	14,27	15,38
2018				
Menores de 25 años	32,87	31,03	37,98	34,37
De 25 a 54 años	10,64	16,31	13,62	17,79
De 55 y más años	9,72	14,2	13,68	16,16

Fuente: elaboración propia a partir de los datos recogidos en el INE

Tal y como se observa en el cuadro 2.1.3, cabe destacar que el grupo de población joven es el que mayores tasas de desempleo registra en todos los años del periodo de análisis. Entre 2005 y 2008, podemos observar cómo apenas había desempleo en los grupos de los hombres de 25 años en adelante, y para las mujeres también eran buenos datos. En los jóvenes hombres se registraron tasas alrededor del 15% que ahora resultan bastante aceptables en comparación con lo que estaba por llegar. Por último, las mujeres jóvenes ya empezaban a registrar tasas superiores al 20% en los tres años, lo que se presagiaba como un mal indicio.

Tras la crisis económica y concretamente en 2009, podemos observar en el cuadro 2.1.3, como las tasas de desempleo crecen sin parar hasta el año 2014, a partir del cual se inicia una recuperación en España y CyL que hace que las tasas de desempleo juvenil empiecen a no sentir connotaciones negativas.

El grupo de edad que más sufre las consecuencias de la crisis es el de la población joven, que llega a registrar tanto el grupo de hombres como en el de mujeres, tasas alrededor del 50% de desempleo. Es en 2016, cuando las tasas de desempleo empiezan a disminuir aunque así las cifras asustan: CyL Hombres (2016) 35%, CyL Mujeres (2016) 44%, España Hombres (2016) 44% y España Mujeres (2016) 44%.

La edad es un factor importante a la hora de encontrar empleo. Cada vez es más frecuente en las empresas requerir mano de obra del grupo de edad de 25 a 54 años, ya que es el grupo que cuenta con un mínimo de experiencia en el mercado laboral y una formación académica. En el cuadro 2.1.3, se observa el crecimiento de la tasa de desempleo en el grupo de edad de 55 años o más, este grupo de edad es el que más problemas tiene a la hora de volver a encontrar un nuevo empleo. Las empresas, tras la crisis económica, exigen tanto que los individuos que se agrupan en este clúster tienen mayores dificultades para encontrar empleo y además, tienen menos formación en el progreso tecnológico que se está produciendo en el periodo analizado en el país.

Hay que destacar que se empiezan a confirmar varias de las conclusiones que se han planteado a lo largo del estudio. Los datos expuestos en el cuadro 2.1.3, muestran de manera muy notable que hasta el inicio de la crisis, las tasas de

desempleo juvenil tanto en España como en CyL, son superiores en las mujeres que en los hombres y las tasas más altas de paro según la edad, se dan el grupo “menores de 25 años”. Como se ha señalado en los dos párrafos anteriores, los dos grupos de edad restantes, nos demuestran que a partir de la crisis económica, sus tasas de desempleo crecen casi hasta obtener el doble de sus valores.

En definitiva, concluir que nuestro colectivo objeto de estudio es el que más mal parado sale en lo que a tasas de desempleo se refiere. Se convierte en el colectivo más sensible al ciclo económico. Los individuos de este grupo pertenecen al más débil de la sociedad española: cuenta con escasa formación y en la mayoría de los casos es la primera experiencia en el mercado laboral. Esto significa que en épocas de recesión, los últimos en llegar serán los primeros en salir.

3. DURACIÓN DEL DESEMPLEO JUVENIL

El desempleo juvenil arrastra un factor importante que se ha convertido en un obstáculo para los desempleados: la duración del desempleo juvenil.

En este apartado, se analizará el desempleo juvenil en función de la duración de los individuos en el mercado laboral, y por otro lado, de la duración en la búsqueda de empleo.

El desempleo cuando es de larga duración, afecta directamente sobre la ilusión y las posibilidades de encontrar trabajo por parte de los individuos. A nivel económico y social, podemos considerarlo como uno de los problemas más importantes a los que tiene que hacer frente el mercado laboral.

Cuando perdemos un trabajo y vemos que tenemos dificultades para reinsertarnos en el mercado laboral, empezamos a desmotivarnos pero no sólo eso, perdemos capital humano, dejamos de estar en constante formación, y entrar en una empresa siempre supone costes de formación para el individuo, lo que hace que siempre se muestren más reacias a contratar a gente joven. Entre contratar a un individuo de 20 años y de 35 años, siempre preferirán contratar a alguien que por lo menos tenga experiencia en el mercado laboral.

Cuadro 3.1: Porcentaje de desempleados que buscan el primer empleo en función de la edad.

	2006	2009	2012	2015	2018
De 16 a 19 años	35	39,5	29,9	23,9	23
De 20 a 24 años	27,8	27,9	37,8	41,8	34,7
De 25 a 29 años	17,1	12,3	13,9	16,1	21,5
De 30 a 34 años	7,1	6,8	5,3	6,3	5,4
De 35 a 39 años	4,3	3,1	3,3	3,4	5,1
De 40 a 44 años	3,2	3,1	3,9	2,6	2,9
De 45 a 49 años	2	3,2	2,6	2,6	2,2
De 50 a 54 años	1,8	1,9	1,8	1,6	3
De 55 a 59 años	1,4	1,8	1,2	1,1	1,6
De 60 a 64 años	0,2	0,4	0,3	0,4	0,6
Grupos de edad					
Población joven= 16 a 24 años	62,8	67,4	67,7	65,7	57,7
Población adulta= 25 a 64 años	37,1	32,6	32,3	34,1	42,3

Fuente: elaboración propia a partir de los datos recogidos en el INE

Del cuadro 3.1, se deriva que los jóvenes con edades entre los 16 y 25 años, son aquellos que realmente están en constante búsqueda de su primer empleo y con tasas más elevadas. Es conveniente señalar que existen porcentajes de 3, 4 e incluso 5% de desempleo en personas que superan los 30 e incluso los 40 años.

Del mismo cuadro, se deduce que estar más de 5 años sin encontrar un empleo puede suponer graves problemas en la trayectoria profesional de los individuos, creando una desconfianza y negatividad que en algunas ocasiones, llega a convertirse en parado a lo largo de su vida, o dicho de otra forma “mantenido”.

Es preciso señalar que en 2018, se obtienen las mejores tasas de desempleo juvenil en el periodo objeto de estudio.

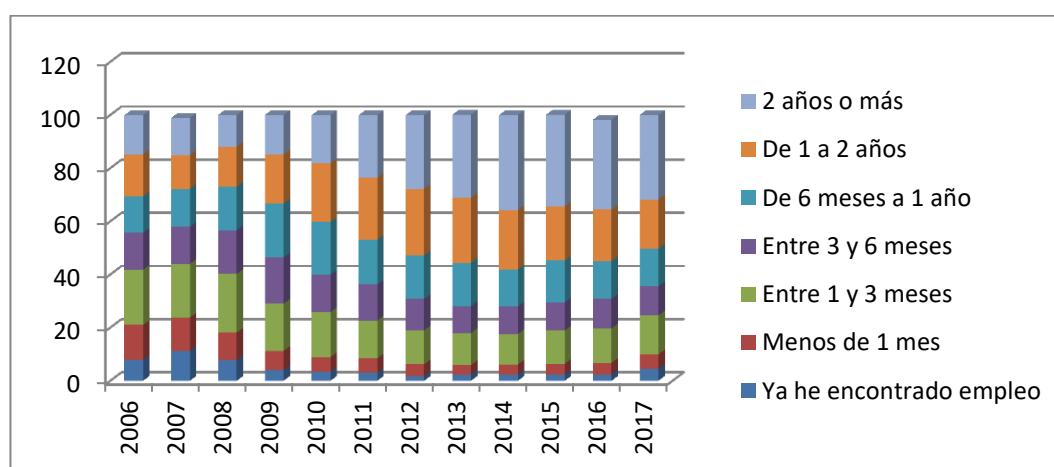
Por último, haciendo referencia al cuadro 3.1, se observa una comparación que deja clara que los jóvenes y el mercado laboral en España atraviesan un problema: las tasas de desempleo juvenil casi duplican a las tasas de desempleo de los adultos.

Teniendo en cuenta que los jóvenes son el futuro, en España el sentir general no se corresponde con el del resto de los países. Potenciar, formar y marcar el camino a los jóvenes con políticas de empleo es siempre una tarea a cumplir en el día a día de la sociedad española si pretende inyectar prosperidad en el empleo.

En líneas generales, cuanto más dura el paro menores son las ganas y la motivación que tienen los individuos a la hora de encontrar empleo. A ello debemos añadir, que sin añadir competencias y desarrollo laboral, la bombilla que tenemos todos los individuos comienza a fundirse hasta acabar con nuestras esperanzas de obtener un puesto de trabajo a la altura de nuestro nivel de formación.

Por otro lado, analizaré la situación de los parados que buscan el primer empleo asociando dicha variable al tiempo de búsqueda en España y CyL.

Gráfico 3.1: Desempleados que buscan el primer empleo por tiempo de búsqueda en España



Fuente: elaboración propia a partir de los datos recogidos en el INE

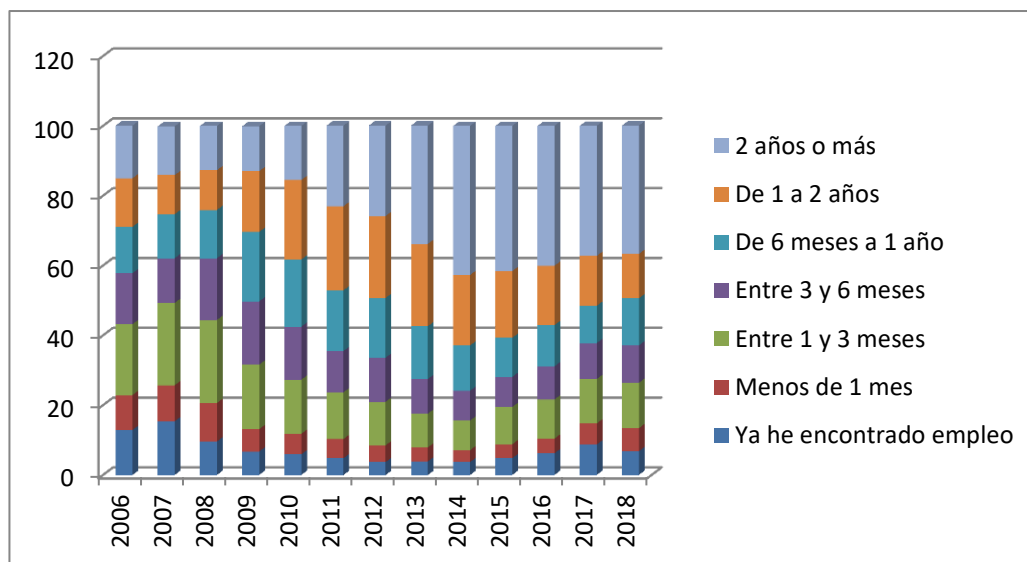
Tal y como se observa en el gráfico 3.1, es posible afirmar que desde el año 2006

hasta la actualidad, ha aumentado más de un 20% el número de parados que buscan su primer empleo en España. Este tipo de desempleo se convierte en desempleo de larga duración. Concretamente, es preciso señalar que el 53,2% son desempleados de larga duración.

En ese sentido, del mismo cuadro podemos deducir que las mayores tasas de desempleo se encuentran en los desempleados que ya llevan buscando un empleo durante más de dos años, pero cabe destacar que estas tasas empiezan a darse a partir de 2009, fecha de inicio de la crisis económica.

Del cuadro 3.1, se deriva que la búsqueda de empleo es una tarea compleja para los individuos españoles. Se dan altos porcentajes en las tasas de desempleo a medida que pasa el tiempo en la búsqueda del empleo. Además, si a que es difícil encontrar empleo, le unes la desmotivación que conlleva no encontrarlo, tal y como refleja el cuadro 3.1, se acaba convirtiendo en un grave problema de larga solución.

Gráfico 3.2 Desempleados que buscan el primer empleo por tiempo de búsqueda en CyL



Fuente: elaboración propia a partir de los datos recogidos en el INE

Como se observa en el gráfico 3.2, a medida que avanzan los años el desempleo juvenil de larga duración aumenta notablemente.

Es conveniente señalar que estar parado y cobrar la prestación por desempleo hace que en muchos casos, los individuos se posicionen en una zona de comodidad y no se sientan motivados a buscar un empleo. Cuando llega el final de la prestación por desempleo, se activa la necesidad de buscar empleo pero la posición que se ocupa dos años después en el mercado laboral es de desventaja frente a la competencia.

Además, haciendo referencia a los datos del INE, es preciso señalar que en el año 2016, el 57,1% de los jóvenes parados llevan buscando empleo más de un año (parados de larga duración) mientras que diez años antes eran un 29%.

Tal y como señala De La Rica (2013) "Si la mitad de parados son de larga duración, podemos pensar que una importante proporción de estos han buscado intensamente empleo durante esos primeros meses con muy poco éxito. Esto es algo que desanima a cualquiera. El desempleo, en gran medida, llama a la inactividad".

Por último, para finalizar el análisis de la duración del desempleo juvenil, la Organización Internacional del Trabajo (OIT, 2013), explica que: "no es fácil ser joven en el mercado laboral actual". Por normal general, los jóvenes que buscan empleo tienen muchas posibilidades de tardar en encontrarlo, es decir, de no poder acceder al mercado laboral y no generar ingresos. Medidas que son necesarias para revertir esta situación son dar experiencia a quien no la tiene, ya que las empresas, sólo se preocupan de su financiación a c/p y no de la sociedad. Al inicio sale más caro forma a personas que no tienen todos los conocimientos necesarios para ocupar un puesto de trabajar, pero a la larga puede traer muchos beneficios.

4. COMPOSICIÓN SECTORIAL DEL DESEMPLEO JUVENIL

Para poner punto y final al estudio del desempleo juvenil en España y CyL, en este apartado se analizará el desempleo juvenil por sectores económicos.

Tal y como señala El Instituto Nacional de Estadística (2017), es preciso destacar las siguientes conclusiones sobre la estructura del empleo por sector económico:

- “El sector servicios es el que más peso ha ganado en empleo, siendo actualmente el sector que más trabajadores ocupa.
- La agricultura ha ido perdiendo ocupación desde 1970 de una forma continuada.
- La industria también ha perdido ocupados pero más lentamente que la agricultura.
- Por último, el sector que más peso ha perdido es la construcción. El boom inmobiliario ha dejado una huella importante en los trabajadores pertenecientes a este sector”.

En comparación con los cuadros 4.1 y 4.2, los datos más significativos encontrados en el INE en relación a la estructura del empleo, son que el sector servicios ocupa la mayor parte de la población española en 2017 con 14.229.000 empleados, gracias a que España es un destino turístico muy atractivo. Ha sido el sector que menos ha sufrido las consecuencias de la crisis pero el número de parados aun así es llamativo. Gracias a la crisis, aquellos individuos que perdieron su trabajo, lo pudieron encontrar en el sector servicios.

Además en el cuadro 4.1, se observa claramente cómo el sector de la construcción deja de ser el sector que más ocupados tiene en favor del sector servicios. Por otro lado las tasas de la agricultura y de la industria se mantienen paralelas. Si se hace referencia al número de parados, las tasas de desempleo juvenil en España se mantiene más o menos iguales en los sectores de la construcción, industria y agricultura (en torno a los 200.000 individuos), mientras

que en el sector servicios las cifras se quintuplican, aunque es preciso tener en cuenta que es el sector que más trabajadores aglutina.

Cuadro 4.1: Ocupados y parados jóvenes por sectores económicos en España, en miles de personas

España	Agricultura	Industria	Construcción	Servicios
Ocupados jóvenes				
2008	828,2	3236,7	22459,9	13994,9
2009	788,1	2807,6	1889,8	13621,4
2010	786,1	2659,4	1651,4	13636,6
2011	755,3	2604,7	1403,9	13657,6
2012	743,4	2483,7	1161,3	13244,2
2013	736,6	2355,5	1029,5	13017,5
2014	735,8	2379,9	993,5	13234,9
2015	736,8	2482,3	1073,7	13573,3
2016	774,5	2522,2	1073,8	13970,9
2017	819,5	2647,4	1128,3	14229,6
Parados jóvenes				
2008	132,3	213,1	422,1	958,7
2009	193,5	366,6	662,7	1439
2010	215,5	266,1	501,9	1446,8
2011	230,5	242	440,6	1518,6
2012	277,7	315	429,4	1720,5
2013	273,9	280,5	337,4	1684,7
2014	265,1	219,4	253,7	1484,9
2015	253,6	182,6	207,3	1382,3
2016	242,2	178,8	182,7	1329
2017	214,15	171,2	159,3	1264,3

Fuente: elaboración propia a partir de los datos recogidos en el INE

En Castilla y León se aprecian las mismas consecuencias que en España. Los ocupados en el sector servicios predominan en el mercado laboral con las mayores cifras de ocupación por sector económico, concretamente son 677.000 individuos los que ocupan en 2017 el sector servicios en Castilla y León. Pero apenas se ha experimentado un crecimiento del número de ocupados en el sector servicios a lo largo del periodo analizado en este estudio.

A partir del inicio de la crisis económica, el sector servicios es el que más puestos de trabajo ha ocupado, ocupa y ocupará durante un gran nº de años pero sólo es necesario echar un vistazo de nuevo al estudio de González (200) para

comprobar que hace casi 20 años las tasas duplicaban los valores respecto a las actuales, por lo que es evidente la fuerza que ha perdido el mercado laboral a raíz de la crisis económica.

El sector que más ha sufrido las consecuencias de la crisis es el de la construcción. Para la construcción no ha sido nada fácil afrontar el periodo de recesión, siendo el sector en CyL que más ocupados pierde. Concretamente, la industria en CyL perdió casi la mitad de su ocupación mientras que la agricultura se ha mantenido constante.

Cuadro 4.2: Ocupados y parados jóvenes por sectores económicos en CyL, en miles de personas

CyL	Agricultura	Industria	Construcción	Servicios
Ocupados jóvenes				
2008	80,7	185,9	126,3	682,3
2009	68,1	177,6	105,8	669,1
2010	65	160,3	97,3	685,5
2011	67,2	151,7	81,9	694,2
2012	70,2	150,3	78,6	656,5
2013	65,9	141	65,9	643,5
2014	64,6	149,2	59,7	646,5
2015	67,4	153,33	65,1	653,2
2016	70,2	163,7	62,7	668,2
2017	60,6	167,3	66,5	677,4
Parados jóvenes				
2008	2,4	10,3	13,9	41,2
2009	5,4	16,1	21,6	54,8
2010	7	13,3	19,2	61,2
2011	5	11,8	19,33	60,2
2012	7,6	15,9	18,5	70,4
2013	10,3	15	14,6	70,2
2014	9,2	12,2	14	60,1
2015	6,5	10,6	8,5	57,6
2016	6,3	11,1	6,7	52,6
2017	4,6	12,1	6,1	52,6

Fuente: elaboración propia a partir de los datos recogidos en el INE

Si hacemos referencia al número de parados por sector en Castilla y León a lo largo del estudio, se comprueba cómo el sector servicios es el sector con más desempleados, concretamente 52.600 desempleados en 2017 respecto a los

70.000 tras la crisis económica. Se observa una pequeña recuperación en los últimos 4 años en los desempleados dedicados al sector servicios. Por otro lado, es conveniente matizar que las cifras tan bajas en el sector servicios se deben a que es un sector que suele estar ocupado por generaciones de familias y en pocas ocasiones sufre desempleo, es decir, la actividad que dejaron los abuelos, la cogen los padres y finalmente, acaba en los hijos para volver a seguir esa cadena.

Industria y construcción son los dos sectores más fuertes en Castilla y León después del sector servicios. En ambos sectores su ocupación ha disminuido, mientras que el número de parados en 2017 se encuentra en 12.100 individuos en el sector de la industria y 6.100 en el sector de la construcción.

Para finalizar el estudio, se aprecia la misma evolución en la tendencia de las tasas de desempleo y ocupación en ambos territorios. En definitiva, el sector de la construcción se ha convertido en España en el sector que más empleo ha destruido, además de ocupar el mayor número de jóvenes, lo que originó que se convirtiera en el sector que más daño ha hecho al colectivo juvenil tras la crisis.

Por otro lado, el sector servicios es el que más individuos ocupa, soportando los efectos de la recesión y sin apenas disminuciones en el número de ocupados.

Si algo tienen en común sexo, edad, nivel de estudios y la composición sectorial del empleo es que inciden con fuerza en el devenir del desempleo juvenil en España, y tal y como hemos analizado, son factores condicionantes a la hora de investigar acerca del grave problema que sufre nuestro país en estos momentos.

5 CONCLUSIONES

En este trabajo se ha pretendido dar una visión descriptiva y explicativa del fenómeno del desempleo juvenil en España y Castilla y León.

Se ha constatado a lo largo del estudio que la tasa de desempleo juvenil ha ido sufriendo importantes variaciones en función del periodo en el que se encontraba, es decir, bajas tasas de desempleo entre 2005 y 2008, altas tasas de desempleo a raíz de la crisis económica con importantes aumentos en 2013 y 2014, y a partir de 2014, las tasas de desempleo se han ido recuperando, aunque actualmente siguen siendo un problema para la sociedad española.

Comparando los resultados obtenidos en el análisis entre España y CyL, es preciso concluir que los niveles de desempleo son más altos en España durante el periodo analizado: 2005 – 2018. Concretamente, en 2018 la tasa de desempleo española se sitúa en un 36,04% mientras que en CyL es del 32,09%

Otro resultado destacable es que en ambos territorios, el análisis indica que las desigualdades entre hombres y mujeres se están reduciendo, y concretamente en los dos últimos años, las tasas de desempleo de las mujeres son menores que las tasas de desempleo de los hombres. Los datos así lo indican, en 2018 la tasa de desempleo juvenil femenina en España es del 34,37% mientras que la de los hombres es del 37,98%.

La edad está jugando un papel importante a la hora de encontrar un empleo, suponiendo dificultades en la contratación. Se ha comprobado que el colectivo “menores de 25 años” es el grupo más vulnerable con un 35% de desempleo, seguido del grupo de edad de 55 años en adelante con 14%. Además, señalar que la puerta de entrada a un trabajo para el grupo de edad joven son los contratos temporales, entrando en una dinámica temporalidad – desempleo perjudicial para los individuos.

El desempleo de larga duración se ha convertido en España y CyL en un obstáculo difícil de superar para los jóvenes. En CyL con un 57,1% de desempleo

juvenil de larga duración, las consecuencias de dicha variable son mayores que en España, con un 53,2%.

Por último, haciendo referencia a la composición sectorial del desempleo, se ha verificado que en el sector servicios se concentra la mayoría de los desempleados, tanto regionales como nacionales, pero también es el sector que más empleo genera en ambos territorios. A su vez, el sector que más empleo ha destruido en España y CyL, es el sector de la construcción.

6 BIBLIOGRAFÍA

COMISIÓN EUROPEA (2010) Estrategia Europa 2020: “Educación y formación”

Disponible en:

https://ec.europa.eu/education/policy/school/early-school-leavers_es

Dolado, JJ y García Pérez (2014): “Las claves del paro juvenil en España”

Disponible en:

<http://nadaesgratis.es/dolado/las-claves-del-paro-juvenil-en-espana-i>

EPA (Encuesta de Población Activa) (2018): “Tasas de desempleo por comunidades autónomas” Disponible en:

<https://www.datosmacro.com/paro-epa/espana-comunidades-autonomas>

GARCÍA, J.R (2011) “El desempleo juvenil en España: causas y soluciones”

Disponible en:

https://www.bbvaesearch.com/KETD/fbin/mult/WP_1130_tcm346-270043.pdf

Garrido, M. H (2018): “España sufre el peor arranque laboral desde hace un lustro pese a la temprana Semana Santa”

González Güemes, I (2000): “Rasgos Característicos del desempleo en Castilla y León”

INE (Instituto Nacional de Estadística) (2017): “Abandono temprano de la educación – formación”

Disponible en:

http://www.ine.es/ss/Satellite?L=es_ES&c=INESeccion_C&cid=1259925480602&p=1254735110672&pagename=ProductosYServicios%2FPYSLayou

JUNTA DE CASTILLA Y LEÓN (2018): “Encuesta de población activa en Castilla y León” Disponible en:

[file:///C:/Users/Usuario/Downloads/EPA+4T_17%20\(1\).pdf](file:///C:/Users/Usuario/Downloads/EPA+4T_17%20(1).pdf)

MINISTERIO DE EDUCACIÓN Y FORMACIÓN PROFESIONAL (nota de prensa, 2017)) Disponible en:

<https://www.mecd.gob.es/prensa-mecd/actualidad/2017/07/2017027-abandono.html>

OCDE (Organización para la Cooperación y el Desarrollo Económico): Society at glance 2016 – The crisis and its aftermath, OCDE, 2016, Disponible en www.ocde.org.

PEREZ DEL PRADO, D.: "Desempleo juvenil y formación en Europa: el problema de los "Ninis"", en Información Laboral, no 2, 2014, pp.

http://www.empleo.gob.es/ficheros/garantiajuvenil/documentos/EEEJ_Documento.pdf

Reuters, T (2005): “Los 5 desafíos que enfrentan las mujeres en el mercado laboral” Disponible en:

<http://noticias.universia.es/portada/noticia/2015/10/23/1132713/5-desafios-enfrentan-mujeres-mercado-laboral.html>

SIERRA BENITEZ, E.M.: "Las fronteras del empleo juvenil: entre la contratación laboral y la iniciativa emprendedora", op. cit., p. 48

Vicent Valverde, L (2015): “La situación laboral de la juventud española desde una perspectiva comparada”

7 ANEXO

Todos los datos analizados en el estudio presentado han sido recogidos gracias a la elaboración de las siguientes tablas. A partir de ellas, se han realizado los gráficos y cuadros expuesto en el trabajo.

Los datos han sido recogidos en el Instituto Nacional de Estadística (INE) y la Organización Internacional del Trabajo (OIT).

Datos Castilla y León

	Ambos sexos < 25 años			Hombres < 25 años			Mujeres < 25 de años		
	Tasa de actividad	Tasa de paro	Tasa de empleo	Tasa de actividad	Tasa de paro	Tasa de empleo	Tasa de actividad	Tasa de paro	Tasa de empleo
2005	46,24	19,5	37,29	50,05	14,32	42,91	42,22	25,9	31,34
2005 T1	44,19	22,71	34,15	45,93	14,36	39,34	42,34	32,29	28,67
2005 T2	44,91	19,81	36,01	49,59	14,57	42,36	39,97	26,68	29,3
2005 T3	50,69	15,51	42,83	55,18	12,17	48,47	45,94	19,74	36,87
2005 T4	45,18	19,99	36,15	49,48	16,17	41,48	40,64	24,9	30,52
2006	45,83	16,9	38,09	51,16	12,65	44,68	40,23	22,6	31,14
2006 T1	42,33	16,85	35,19	47,51	14,97	40,4	36,86	19,41	29,7
2006 T2	45,47	18,5	37,05	51,23	13,86	44,13	39,4	24,85	29,61
2006 T3	50,49	16,46	42,18	55,75	12,08	49,02	44,96	22,17	34,99
2006 T4	45,09	15,83	37,95	50,18	9,81	45,25	39,74	23,83	30,27
2007	45,47	17,34	37,59	52,61	14,59	44,94	37,93	21,36	29,83
2007 T1	43,04	16,02	36,15	48,9	12,19	42,93	36,88	21,35	29
2007 T2	43,37	18,31	35,43	50,4	15,57	42,55	35,97	22,35	27,93
2007 T3	51,24	17,16	42,45	59,18	17,15	49,02	42,84	17,17	35,49
2007 T4	44,25	17,88	36,34	52	12,99	45,25	36,04	25,36	26,9

2008	46,52	22,48	36,07	52,13	17,64	42,93	40,58	29,05	28,79
2008									
T1	44,51	18,82	36,13	51,99	15	44,19	36,57	24,58	27,58
2008									
T2	46,15	23,13	35,47	53,51	17,56	44,11	38,35	31,38	26,31
2008									
T3	48,45	21,66	37,96	52,94	17,61	43,61	43,7	26,84	31,97
2008									
T4	47,01	26,2	34,69	50,05	20,57	39,76	43,78	33,02	29,32
2009	44,73	32,04	30,4	49,08	28,41	35,13	40,13	36,722	25,4
2009									
T1	45,13	32,31	30,55	49,89	29,67	35,09	40,1	35,8	25,74
2009									
T2	45,47	31,61	31,09	49,56	26,89	36,24	41,13	37,63	25,66
2009									
T3	47,51	31,83	32,38	51,52	28,48	36,85	43,26	36,05	27,67
2009									
T4	40,76	32,45	27,54	45,28	28,62	32,32	36	37,52	22,49
2010	42,98	33,99	28,37	46,21	33,27	30,83	39,59	34,86	25,79
2010									
T1	39,27	32,76	26,4	45,19	32,63	30,45	33,04	32,95	22,15
2010									
T2	42,65	35,96	27,31	46,09	31,16	31,73	39,03	41,93	22,67
2010									
T3	46,98	32,08	31,91	49,51	32,41	33,46	44,33	31,73	30,28
2010									
T4	43,09	35,24	27,91	44,05	37,19	27,67	42,09	33,09	28,16
2011	41,85	38,57	25,71	44,65	39,38	27,07	38,91	37,58	24,29
2011									
T1	40,7	39,35	24,68	43,93	37,98	27,25	37,31	41,05	21,99
2011									
T2	42,25	35,1	27,42	45,05	36,89	28,43	39,31	32,96	26,36
2011									
T3	44,94	37,77	27,97	47,68	39,5	28,85	42,07	35,73	27,04
2011									
T4	39,5	42,41	22,75	41,93	43,5	23,69	36,93	41,11	21,76
2012	38,04	48,11	19,74	41,06	45,61	22,33	34,87	51,2	17,02
2012									
T1	37,16	50,42	18,43	38,72	50,65	19,11	35,54	50,16	17,72
2012									
T2	38,57	48,63	19,81	40,74	45,04	22,39	36,3	52,85	17,11
2012									
T3	40,69	45,87	22,03	46,01	40,1	27,56	35,13	53,77	16,24
2012									
T4	35,72	47,66	18,69	38,82	47,65	20,32	32,47	47,67	16,99
2013	35,93	49,72	18,07	40,21	48,72	20,62	31,46	51,05	15,4

2013									
T1	34,86	50,81	17,15	37,77	54,17	17,31	31,82	46,65	16,97
2013									
T2	36,48	49,97	18,25	39,7	49,02	20,24	33,13	51,16	16,18
2013									
T3	38,12	48,03	19,81	44,56	42,46	25,64	31,39	56,28	13,73
2013									
T4	34,26	50,2	17,06	38,87	50,22	19,35	29,46	50,16	14,68
2014	33,41	50,4	16,57	37,56	47,99	19,53	29,08	53,65	13,48
2014									
T1	32,02	49,8	16,07	35,02	47,45	18,4	28,88	52,76	13,64
2014									
T2	32,35	51,18	15,79	37,41	51,68	18,08	27,04	50,44	13,4
2014									
T3	36,28	47,43	19,07	42,37	44,09	23,69	29,9	52,37	14,24
2014									
T4	33,04	53,52	15,36	35,45	49,29	17,98	30,52	58,66	12,62
2015	32,91	47,99	17,12	35,29	44,18	19,7	30,42	52,62	14,41
2015									
T1	31,01	53,54	14,41	33,74	18	16,46	28,16	56,48	12,25
2015									
T2	31,53	50,1	15,73	34,29	44,83	18,91	28,64	56,71	12,4
2015									
T3	36,86	44,65	20,4	39,27	40,95	23,19	34,33	49,08	17,48
2015									
T4	32,26	44,31	17,96	33,89	40,18	20,27	30,56	49,12	15,55
2016	33,63	39,04	20,5	36,44	35,03	23,67	30,68	44,03	17,17
2016									
T1	32,29	44,79	17,83	32,91	37,73	20,49	31,63	52,47	115,03
2016									
T2	34,79	42,52	20	38,02	37,97	23,59	31,41	48,29	16,24
2016									
T3	35,66	34,14	23,49	40,58	28,19	29,14	30,51	42,43	17,56
2016									
T4	31,76	34,83	20,7	34,25	37,26	21,49	29,16	31,84	19,87
2017	32,31	36,2	20,6	35,4825	38,1725	21,9925	28,9825	33,795	19,1425
2017									
T1	28,91	36,05	18,49	31,51	38,86	19,26	26,19	32,51	17,68
2017									
T2	33,06	41,69	19,28	34,46	45,53	18,77	31,6	37,3	19,81
2017									
T3	36,42	34,8	23,74	41,42	35,35	26,78	31,19	34,04	20,57
2017									
T4	30,83	32,26	20,89	34,54	32,95	23,16	26,95	31,33	18,51
2018	31,36	32,09	21,29	35,19	32,87	23,62	27,34	31,03	18,86

Fuente: elaboración propia a partir de los datos recogidos en el INE

Datos España

	Ambos sexos < 25 años			Hombres < 25 años			Mujeres < 25 de años		
	Tasa de actividad	Tasa de paro	Tasa de empleo	Tasa de actividad	Tasa de paro	Tasa de empleo	Tasa de actividad	Tasa de paro	Tasa de empleo
2005	52,40	20,00	42,11	58,03	16,74	47,92	47,00	23,42	36,01
2005 T1	50,91	21,69	39,86	56,67	18,55	46,16	44,85	25,88	33,24
2005 T2	52,30	21,69	41,69	56,95	17,37	47,06	47,41	23,98	36,05
2005 T3	54,52	18,01	44,70	59,65	14,98	50,72	49,12	21,88	38,37
2005 T4	51,86	18,62	42,20	58,86	16,04	47,74	46,61	21,93	36,39
2006	52,71	17,91	43,28	57,11	15,01	48,55	48,10	21,51	37,75
2006 T1	51,38	18,71	41,77	55,59	16,73	46,29	46,96	21,17	37,02
2006 T2	52,67	18,20	43,08	56,50	15,33	47,84	48,65	21,69	38,10
2006 T3	54,68	16,90	45,44	59,80	13,88	51,50	49,30	20,73	39,06
2006 T4	52,11	17,81	42,82	56,53	14,10	48,56	47,47	22,44	36,82
2007	52,50	18,14	43,01	57,28	15,23	48,56	47,50	21,73	37,19
2007 T1	50,87	17,72	41,86	55,99	14,08	48,11	45,51	22,42	35,31
2007 T2	52,37	18,12	42,88	57,49	15,12	48,80	47,01	21,96	36,68
2007 T3	55,25	17,87	45,38	59,66	15,18	50,61	50,62	21,18	39,90
2007 T4	51,52	18,86	41,90	55,97	16,53	46,72	46,85	21,34	36,85
2008	52,44	24,46	39,61	56,59	45,47	43,23	48,10	43,51	35,82
2008 T1	50,89	21,08	40,16	55,64	19,34	44,88	45,91	23,30	35,21
2008 T2	52,20	23,62	39,87	56,10	21,91	43,81	48,11	25,70	35,74
2008 T3	55,17	24,18	41,83	59,53	23,67	45,44	50,61	24,80	38,06
2008 T4	51,51	28,97	36,59	55,07	29,56	38,80	47,77	28,26	34,27
2009	49,46	37,75	30,79	52,98	47,37	32,27	45,78	36,11	29,24
2009 T1	49,95	35,54	32,20	53,66	36,22	34,22	46,08	34,71	30,08

2009 T2	49,67	38,06	30,76	53,56	39,97	32,15	45,61	35,72	29,32
2009 T3	51,15	38,57	31,42	54,28	39,36	32,91	47,88	37,64	29,85
2009 T4	47,05	38,81	28,79	50,40	40,85	29,81	43,56	36,36	27,72
2010	46,87	41,50	27,43	49,55	43,11	78,21	44,08	41,85	26,62
2010 T1	46,30	40,73	27,44	49,18	43,25	27,91	43,30	37,74	26,96
2010 T2	47,30	41,97	27,45	50,62	43,28	28,71	43,84	40,40	26,13
2010 T3	48,54	40,56	28,85	50,88	41,43	29,80	46,11	39,56	27,87
2010 T4	45,34	42,73	25,96	47,52	44,46	226,40	43,06	40,75	25,51
2011	44,95	46,22	24,18	46,65	48,19	74,19	43,18	44,01	19,96
2011 T1	44,37	45,30	24,27	46,25	47,38	24,34	42,40	42,93	24,20
2011 T2	45,06	45,87	24,39	46,56	48,12	24,16	43,49	43,35	24,64
2011 T3	47,23	45,58	25,70	48,92	47,01	225,92	45,47	43,97	25,48
2011 T4	43,14	48,14	22,37	44,86	50,25	22,32	41,36	45,77	22,43
2012	42,96	52,89	20,25	44,52	54,16	20,98	41,34	51,47	20,07
2012 T1	42,36	51,67	20,47	43,61	53,78	20,16	41,06	49,35	20,80
2012 T2	43,20	53,04	20,29	44,50	54,26	20,35	41,86	51,69	20,22
2012 T3	44,96	52,01	21,58	47,01	52,74	22,22	42,83	51,18	20,91
2012 T4	41,30	54,83	18,65	42,94	55,87	18,95	39,59	53,66	18,35
2013	41,70	55,48	20,32	43,73	56,23	19,15	39,58	46,75	17,96
2013 T1	41,52	56,92	17,89	43,44	59,08	17,78	39,52	54,46	18,00
2013 T2	41,35	55,98	18,20	43,70	56,34	19,08	38,90	55,55	17,29
2013 T3	43,36	54,14	19,89	45,34	53,96	20,88	41,30	54,35	18,86
2013 T4	40,55	54,89	18,29	42,44	55,55	18,86	38,59	54,14	17,70
2014	39,59	53,20	18,53	41,49	53,43	19,32	37,62	52,94	17,71
2014 T1	39,18	55,49	17,44	41,06	56,04	18,05	37,23	54,85	16,81
2014 T2	39,11	53,12	18,33	41,26	53,78	19,07	36,87	52,35	17,57

2014									
T3	41,06	52,39	19,55	43,26	52,33	20,62	38,76	52,47	18,43
2014									
T4	39,02	51,80	18,81	40,36	51,57	19,55	37,63	52,07	18,03
2015	38,76	48,35	21,31	40,61	48,66	20,86	36,84	47,77	19,17
2015									
T1	37,90	51,36	18,44	40,04	52,56	19,00	35,67	49,06	17,85
2015									
T2	38,86	49,22	19,74	40,26	50,04	20,11	37,41	48,29	19,35
2015									
T3	41,10	46,58	21,96	42,83	46,65	22,85	39,30	46,50	21,02
2015									
T4	37,19	46,24	19,99	39,32	45,39	21,47	34,96	47,24	18,44
2016	36,95	44,46	20,53	38,95	44,05	21,79	34,85	44,95	19,20
2016									
T1	36,07	46,50	19,30	38,28	45,66	20,80	33,75	47,49	17,72
2016									
T2	37,30	46,48	19,96	39,49	45,83	21,39	35,01	47,25	18,47
2016									
T3	38,64	41,94	22,43	40,17	41,94	23,32	37,03	41,93	21,50
2016									
T4	35,77	42,92	20,42	37,84	42,76	21,66	33,61	43,11	19,12
2017	37,32	38,66	22,92	39,32	39,63	23,77	35,22	37,52	21,91
2017									
T1	35,47	41,66	20,69	37,65	42,58	21,62	33,19	40,56	19,73
2017									
T2	36,80	39,53	22,25	38,68	40,65	22,96	34,84	38,24	21,52
2017									
T3	40,04	35,97	25,64	42,63	37,44	26,67	37,34	34,22	24,56
2017									
T4	36,95	37,46	23,11	38,31	37,83	23,82	35,52	37,06	22,36
2018	35,02	36,34	22,29	37,38	37,98	23,18	32,55	34,37	21,36

Fuente: elaboración propia a partir de los datos recogidos en el INE

Datos de los contratos en España

Periodo	Contratos Indefinidos	Contratos temporales
2005	128.570	1.301.844
2006	181.437	1.362.461
2007	185.032	1.366.810
2008	158.550	1.224.886
2009	109.368	1.059.119
2010	102.351	1.099.078
2011	92.514	1.110.256
2012	119.415	1.067.335
2013	94.514	1.138.139
2014	112.528	1.281.397
2015	125.764	1.422.260
2016	142.772	1.522.141
2017	160.617	1.631.004
2018	186.087	1.568.736

Fuente: elaboración propia a partir de los datos recogidos en el INE

Datos del nº de parados (en miles de personas) en función del sexo en España y CyL

Periodo y género	España		CyL	
	Parados(miles de personas)	% parados mujeres	Parados(miles de personas)	% parados mujeres
2006				
Ambos sexos	444,9		19	
Hombres	206,8		8,1	
Mujeres	238,2	53,53	10,8	56,84
2007				
Ambos sexos	444,7		18,9	
Hombres	208,9		9,5	
Mujeres	235,8	53,02	9,4	49,74
2008				
Ambos sexos	594,5		24,7	
Hombres	316,7		11,1	
Mujeres	277,8	46,73	13,5	54,66
2009				
Ambos sexos	846,6		32,7	
Hombres	479,7		16,3	
Mujeres	366,8	43,33	16,3	49,85
2010				
Ambos sexos	858		32,2	

Hombres	480,8		17,3	
Mujeres	377,3	43,97	14,8	45,966
2011				
Ambos sexos	894,2		34,3	
Hombres	493,4		19,1	
Mujeres	400,8	44,82	15,2	44,31
2012				
Ambos sexos	956,2		37,7	
Hombres	517,1		19,7	
Mujeres	4339,1	45,92	17,9	47,48
2013				
Ambos sexos	951,1		35,6	
Hombres	515,3		20	
Mujeres	435,8	45,82	15,6	44,1
2014				
Ambos sexos	850,8		32,6	
Hombres	456,6		17,9	
Mujeres	394,2	46,33	14,8	49,5
2015				
Ambos sexos	750,8		29,9	
Hombres	404,1		15,1	
Mujeres	346,7	46,18	14,8	45,4
2016				
Ambos sexos	656,1		24,3	
Hombres	350,3		12,1	
Mujeres	305,8	46,61	12,2	50,21
2017				
Ambos sexos	578,2		21,48	
Hombres	319,4		12,63	
Mujeres	258,8	44,75	8,85	41,2

Fuente: elaboración propia a partir de los datos recogidos en el INE

Datos correspondientes al porcentaje de paro juvenil en España según el nivel de estudios.

Año / Educación	Total	Menos que básico	Básico	Intermedio	Avanzado
2005	19,6	43,6	21,8	17	17
2006	17,9	20,5	19,9	15,9	15,2
2007	18,1	19,6	20,4	16,5	13,4
2008	24,5	48,5	29,6	19,7	15,7
2009	37,7	48,4	44,9	31	25,9
2010	41,5	41,6	49,4	34,7	28,8

2011	46,2	28,9	53	41,6	34,6
2012	52,9	41,6	59,6	49,9	39,5
2013	55,5	42	62,4	51,8	43,6
2014	53,2	60,2	61,2	49,8	39,4
2015	48,3	50,8	56,4	45	35,9
2016	44,4	47,22	53,8	41	31,6
2017	42,5	46,4	50,3	39,3	28,8

Fuente: elaboración propia a partir de los datos recogidos en la Organización Mundial del Trabajo

Datos del abandono temprano en la educación y formación en España y CyL

Año	España	CyL
2005	30,97	25,37
2006	30,28	23,63
2007	30,81	23,65
2008	31,7	26,36
2009	30,89	26,91
2010	28,18	23,39
2011	26,32	27,5
2012	24,73	21,7
2013	23,57	19,21
2014	21,91	16,77
2015	19,97	16,72
2016	18,98	17,28
2017	18,5	16,7

Fuente: elaboración propia a partir de los datos recogidos en el INE

Datos correspondientes al desempleo en España y CyL en función del sexo y del grupo de edad.

	Castilla y León		España	
	Varones	Mujeres	Varones	Mujeres
2005				
Menores de 25 años	14,32	25,9	16,74	23,42
De 25 a 54 años	4,98	12,38	5,96	10,68
De 55 y más años	3,03	7,38	5,44	7,29
2006				
Menores de 25 años	12,65	22,6	14,99	21,5

años				
De 25 a 54 años	4,46	11,58	5,38	10,27
De 55 y más años	4,5	6,56	4,72	7,01
2007				
Menores de 25 años	14,59	21,36	15,22	21,71
De 25 a 54 años	3,94	9,67	5,45	9,49
De 55 y más años	2,89	6,5	4,76	7,43
2008				
Menores de 25 años	17,64	29,05	23,59	25,52
De 25 a 54 años	6,19	12,31	8,9	11,58
De 55 y más años	3,96	7,14	6,15	8,69
2009				
Menores de 25 años	28,41	36,72	39,06	36,12
De 25 a 54 años	10,85	15,17	16,15	16,58
De 55 y más años	9,09	10,06	10,87	12,6
2010				
Menores de 25 años	33,27	34,86	43,08	39,61
De 25 a 54 años	13,01	17,28	17,92	18,92
De 55 y más años	10,7	9,85	13,82	13,11
2011				
Menores de 25 años	39,38	37,58	48,15	43,99
De 25 a 54 años	14,48	17,74	19,36	20,5
De 55 y más años	10,58	10,52	14,67	13,99
2012				
Menores de 25 años	45,61	51,2	54,12	51,44
De 25 a 54 años	16,78	20,92	23,01	23,56
De 55 y más años	13,07	13,82	17,34	17,13

2013				
Menores de 25 años	48,72	51,05	56,22	54,62
De 25 a 54 años	18,81	23,11	23,81	25,22
De 55 y más años	15,69	15,26	19,59	19,05
2014				
Menores de 25 años	47,99	53,65	53,43	53,93
De 25 a 54 años	18,07	21,63	21,7	24,06
De 55 y más años	14,57	17,5	19,67	18,83
2015				
Menores de 25 años	44,18	52,62	48,65	47,97
De 25 a 54 años	14,78	20,37	18,94	22,41
De 55 y más años	12,58	14,04	17,83	18,04
2016				
Menores de 25 años	35,03	44,03	44,04	44,9
De 25 a 54 años	13,36	17,29	16,34	20,34
De 55 y más años	11,22	12,6	16,2	16,72
2017				
Menores de 25 años	38,17	33,8	39,63	37,52
De 25 a 54 años	10,81	16,36	13,89	19,2
De 55 y más años	9,44	12,68	14,27	15,38
2018				
Menores de 25 años	32,87	31,03	37,98	34,37
De 25 a 54 años	10,64	16,31	13,62	17,79
De 55 y más años	9,72	14,2	13,68	16,16

Fuente: elaboración propia a partir de los datos recogidos en el INE

Datos correspondientes al porcentaje de parados que buscan su primer empleo en función de la edad.

	2006	2009	2012	2015	2018
De 16 a 19 años	35	39,5	29,9	23,9	23
De 20 a 24 años	27,8	27,9	37,8	41,8	34,7
De 25 a 29 años	17,1	12,3	13,9	16,1	21,5
De 30 a 34 años	7,1	6,8	5,3	6,3	5,4
De 35 a 39 años	4,3	3,1	3,3	3,4	5,1
De 40 a 44 años	3,2	3,1	3,9	2,6	2,9
De 45 a 49 años	2	3,2	2,6	2,6	2,2
De 50 a 54 años	1,8	1,9	1,8	1,6	3
De 55 a 59 años	1,4	1,8	1,2	1,1	1,6
De 60 a 64 años	0,2	0,4	0,3	0,4	0,6
Grupos de edad					
Población joven= 16 a 24 años	62,8	67,4	67,7	65,7	57,7
Población adulta= 25 a 64 años	37,1	32,6	32,3	34,1	42,3

Fuente: elaboración propia a partir de los datos recogidos en el INE

Datos correspondientes al porcentaje de parados que buscan el primero empleo por tiempo de búsqueda en España y CyL.

España

Año / Tiempo de búsqueda	Ya he encontrado empleo	Menos de 1 mes	Entre 1 y 3 meses	Entre 3 y 6 meses	De 6 meses a 1 año	De 1 a 2 años	2 años o más
2006	7,9	13,1	20,8	13,9	13,7	15,8	14,7
2007	11,2	12,6	20,2	13,9	14,3	12,7	14
2008	7,8	10,3	22,1	16,4	16,4	15,1	11,9
2009	4	7,2	17,8	17,4	20,3	18,5	14,8
2010	3,4	5,5	16,9	14,1	19,8	22,1	18,2
2011	3	5,4	14,3	13,5	16,9	23,3	23,5

2012	1,8	4,4	12,8	11,8	16,3	25,1	27,7
2013	2,3	3,6	12,1	10,1	16,3	24,5	31,2
2014	2,4	3,7	11,5	10,3	14	22,3	35,8
2015	2,4	4	12,5	10,6	15,8	20,3	34,5
2016	2,4	4,4	12,9	11,1	14,2	19,4	33,8
2017	4,6	5,3	14,7	10,9	14,2	18,5	31,8

Fuente: elaboración propia a partir de los datos recogidos en el INE

Castilla y León

Año / Tiempo de búsqueda	Ya he encontrado empleo	Menos de 1 mes	Entre 1 y 3 meses	Entre 3 y 6 meses	De 6 meses a 1 año	De 1 a 2 años	2 años o más
2006	12,9	10	20,3	14,6	13,3	13,9	15,1
2007	15,4	10,3	23,6	12,8	12,6	11,2	14
2008	9,6	11	23,8	17,7	13,8	11,4	12,7
2009	6,7	6,4	18,5	18,1	19,9	17,4	12,9
2010	5,9	5,9	15,5	15,2	19,2	22,8	15,5
2011	4,8	5,5	13,4	11,8	17,4	24,1	23,1
2012	3,7	4,8	12,5	12,6	17,1	23,5	25,9
2013	3,9	4	9,7	9,9	15,1	23,6	33,9
2014	3,7	3,4	8,5	8,5	13	20,2	42,7
2015	4,8	4	10,7	8,6	11,2	19,1	41,6
2016	6,22	4,2	11,2	9,5	11,8	17	40,1
2017	8,73	6,02	12,73	10,28	10,7	14,28	37,3
2018	6,8	6,6	13	10,7	13,5	12,7	36,8

Fuente: elaboración propia a partir de los datos recogidos en el INE

Datos correspondientes al nº de ocupados y parados (en miles de personas) en España y CyL por sectores económicos.

España

España	Agricultura	Industria	Construcción	Servicios
Ocupados jóvenes				
2008	828,2	3236,7	22459,9	13994,9
2009	788,1	2807,6	1889,8	13621,4
2010	786,1	2659,4	1651,4	13636,6
2011	755,3	2604,7	1403,9	13657,6
2012	743,4	2483,7	1161,3	13244,2
2013	736,6	2355,5	1029,5	13017,5
2014	735,8	2379,9	993,5	13234,9
2015	736,8	2482,3	1073,7	13573,3

2016	774,5	2522,2	1073,8	13970,9
2017	819,5	2647,4	1128,3	14229,6
Parados jóvenes				
2008	132,3	213,1	422,1	958,7
2009	193,5	366,6	662,7	1439
2010	215,5	266,1	501,9	1446,8
2011	230,5	242	440,6	1518,6
2012	277,7	315	429,4	1720,5
2013	273,9	280,5	337,4	1684,7
2014	265,1	219,4	253,7	1484,9
2015	253,6	182,6	207,3	1382,3
2016	242,2	178,8	182,7	1329
2017	214,15	171,2	159,3	1264,3

Fuente: elaboración propia a partir de los datos recogidos en el INE

Castilla y León

CyL	Agricultura	Industria	Construcción	Servicios
Ocupados jóvenes				
2008	80,7	185,9	126,3	682,3
2009	68,1	177,6	105,8	669,1
2010	65	160,3	97,3	685,5
2011	67,2	151,7	81,9	694,2
2012	70,2	150,3	78,6	656,5
2013	65,9	141	65,9	643,5
2014	64,6	149,2	59,7	646,5
2015	67,4	153,33	65,1	653,2
2016	70,2	163,7	62,7	668,2
2017	60,6	167,3	66,5	677,4
Parados jóvenes				
2008	2,4	10,3	13,9	41,2
2009	5,4	16,1	21,6	54,8
2010	7	13,3	19,2	61,2
2011	5	11,8	19,33	60,2
2012	7,6	15,9	18,5	70,4
2013	10,3	15	14,6	70,2
2014	9,2	12,2	14	60,1
2015	6,5	10,6	8,5	57,6
2016	6,3	11,1	6,7	52,6
2017	4,6	12,1	6,1	52,6

Fuente: elaboración propia a partir de los datos recogidos en el INE