



**RETABLOS-TABERNÁCULO
DE LA BAJA EDAD MEDIA EN LA
CORONA DE CASTILLA**

PROYECTO DE INVESTIGACIÓN HAR2017-82949-P (MINECO/AEI/FEDER, UE)



MINISTERIO
DE ECONOMÍA, INDUSTRIA
Y COMPETITIVIDAD



AGENCIA
ESPAÑOLA DE
INVESTIGACIÓN



UNIÓN EUROPEA

Fondo Europeo de
Desarrollo Regional (FEDER)

Una manera de hacer Europa

RETABLO DE OLANO



ANÁLISIS GRÁFICO:

Francisco M. Morillo Rodríguez,
Laboratorio de Fotogrametría Arquitectónica,
Universidad de Valladolid.

SUPERVISIÓN DEL ANÁLISIS GRÁFICO:

Fernando Gutiérrez Baños,
Departamento de Historia del Arte,
Universidad de Valladolid.

CATALOGACIÓN:

Irene Fiz Fuertes,
Departamento de Historia del Arte,
Universidad de Valladolid.

CÓMO CITAR:

**Morillo Rodríguez, Francisco M., Gutiérrez Baños, Fernando
y Fiz Fuertes, Irene: Retablo de Olano (retablos-tabernáculo
de la Baja Edad Media en la Corona de Castilla, 20/38).
Valladolid, Universidad de Valladolid, 2021.**

Handle: <http://uvadoc.uva.es/handle/10324/46108>

RETABLO DE OLANO

Cronología: ca. 1450

Dedicación: Virgen con el Niño

Procedencia: Olano (Álava), iglesia de San Bartolomé

Localización actual: *in situ*

Elementos conservados o conocidos: - panel exterior izquierdo (incompleto), 54 x 22 cm

Decoración del anverso: pintura; escenas de la infancia de Cristo
- panel exterior izquierdo: arcángel San Gabriel, parte de la escena de la *Anunciación* (inscripción en la filacteria que porta: "ue [sic] maria gracia plena dom..."); *Visitación* (inscripción en la banda de delimitación por la parte superior: "[...] e s[an]ta lisab...")

Decoración del reverso: pintura; apóstoles
- panel exterior izquierdo: *San Pedro*



Reconstrucción del retablo

- Bibliografía:** Portilla Vitoria, Micaela J[osefa] (1995): *Cuartango, Urcabustaiz y Cigoitia. De las fuentes del Nervión, por la sierra de Guibijo, a las laderas del Gorbea (Catálogo monumental. Diócesis de Vitoria, t. 7)*, con la colaboración de José Iturrate Sáenz de Lafuente y de Alberto González de Langarica y Ruiz de Gaona Vitoria, Fundación Caja de Ahorros de Vitoria y Álava, p. 717.
- Sáenz Pascual, Raquel (1997): *La pintura gótica en Álava. Una contribución a su estudio*. Vitoria, Diputación Foral de Álava – Arabako Foru Aldundia, pp. 253-258, il. 27.
- Lahoz [Gutiérrez], Lucía (1999): *Gotikoko artea Araban – El arte del gótico en Álava*. Vitoria, Diputación Foral de Álava, p. 129
- Galdós Martínez de Osaba, Mario *et alii*, (2001): “Restauración de los fragmentos de un políptico gótico de Olano”, *Akobe*, 2, pp. 72–74.
- Sáenz Pascual, Raquel (2001): “Pintura dualismoa XVI. mendearen lehenengo erdian – El dualismo pictórico en la primera mitad del siglo XVI”, en Pedro Luis Echevarría Goñi (dir. y coord.): *Erretaulak – Retablos*, t. 1: *Ikerketak – Estudios*. Vitoria, Servicio de Publicaciones del Gobierno Vasco, pp. 155 y 161.
- Sáenz Pascual, Raquel (2007): “Los retablos pictóricos góticos y renacentistas en la actual diócesis de Vitoria: pasado, presente y futuro”, en María Dolores Ruiz de la Canal / Mercedes García Pazos (eds.): *La conservación de retablos: catalogación, restauración y difusión*, actas de los VIII Encuentros de Primavera en El Puerto (El Puerto de Santa María, 2006). El Puerto de Santa María, Ayuntamiento de El Puerto de Santa María, p. 350, il. 3.
- Gutiérrez Baños, Fernando (2020): “Minor or Major? Castilian Tabernacle-altarpieces and the Monumental Arts”, *Medievalia*, 23/1 (Fernando Gutiérrez Baños *et alii* [eds.]: *The Saint Enshrined: European Tabernacle-altarpieces, c. 1150-1400*), pp. 234, 235, 251 y 254 (núm. 20), fig. 2.
- Kroesen, Justin / Tångeberg, Peter (2021): *Helgonskåp: Medieval Tabernacle Shrines in Sweden and Europe*. Petersberg, Michael Imhof Verlag, pp. 100 y 218.

COMENTARIOS: El único panel conservado de este retablo-tabernáculo se había reaprovechado, fragmentado, para de peana a la imagen del santo titular del actual retablo mayor de la parroquia de San Bartolomé de Olano. Se puede pensar que se destinó a este uso cuando dicho retablo fue asentado a principios del XVI, pero también cabe especular sobre la posibilidad de que el reaprovechamiento ocurriera hacia 1756, cuando en los libros de fábrica se registran varios pagos en relación con reparos que se hicieron en el retablo mayor.



El único panel conservado, fragmentado, sirviendo como peana de la imagen titular del retablo mayor de la iglesia de San Bartolomé de Olano.

Fotos: Servicio de Restauración de la Diputación Foral de Álava



En la actualidad los fragmentos, recuperados, reintegrados y restaurados convenientemente se exponen en el altar mayor del mismo templo, junto al retablo mayor, en el lado de la Epístola.

Fue anotada su existencia por primera vez en el catálogo monumental de la diócesis Vitoria (1995, p. 717), donde se considera del gótico final. En 1996 se decidió restaurar el actual retablo mayor y se desmontó la peana de su imagen titular, descubriéndose que los fragmentos reaprovechados para su fabricación no solo tienen pintura figurativa por su anverso, sino también por su reverso. Así se señala ya en la Tesis Doctoral de Raquel Sáenz Pascual (1997, p. 253). Pero no es hasta su restauración en 2000 que se determina que pueden proceder de un políptico (Galdós Martínez de Osaba *et alii*, 2001) al examinar el herraje que acompaña a la obra. Tendrán que pasar aún veinte años más hasta que se precise su pertenencia a un retablo-tabernáculo del siglo XV (Gutiérrez Baños, 2020, p. 235). El herraje mencionado en el informe de restauración se encuentra en el costado derecho, a la altura de la cabeza del arcángel San Gabriel, y se trata de una huella de la articulación del retablo-tabernáculo. Pero para determinar la posición de estos fragmentos en el conjunto de la obra hay que apoyarse también en la iconografía. En el registro superior del anverso se ha conservado la figura del arcángel san Gabriel con la filacteria en la que fragmentariamente aparecen las primeras palabras del saludo a María: “ue [sic] maria gracia plena dom...”, lo que nos indica la representación de la *Anunciación*. En ejemplos tardíos como este de Olano este episodio daba

inicio a la narración mariana y se situaba siguiendo un orden de lectura lógico en el extremo izquierdo de la parte superior, como aquí ocurre (Gutiérrez Baños, 2020, p. 251). Separando esta escena de la representada en el registro inferior aparece una banda en la que se conserva de manera parcial la siguiente inscripción: “[...] e s[an]ta lisab...”, clara referencia a Santa Isabel, quien junto con su prima protagoniza la *Visitación* que se representa en la parte inferior. Esta escena aparece mutilada en su extremo inferior, de manera que solo han pervivido cabeza y torso de las santas mujeres, suficientes para identificar el abrazo que distingue este episodio.



Visitación.

Foto: Servicio de Restauración de la Diputación Foral de Álava

En el reverso se encuentra pintado *San Pedro*, reconocible por la gran llave que porta en la mano derecha, aunque su rostro ha desaparecido. La representación de San Pedro y San Pablo ocupando toda la superficie del reverso de los paneles exteriores de los retablos-tabernáculo es una fórmula frecuentemente utilizada desde obras tempranas hasta las más modernas, desde Arana I hasta Los Balbases, por citar dos ejemplares distantes en el tiempo. A San Pedro corresponde, en principio, el lugar de honor (esto es, a la izquierda), pero existe gran variedad en esto en los retablos-tabernáculo castellanos. La figura incompleta de Olano, mirando hacia la derecha, es decir, hacia San Pablo, viene a confirmar en este caso, su posición en el panel exterior izquierdo, al igual que lo hace, por el anverso, la posición de la *Anunciación* al inicio del relato.

Tan escasos restos son suficientes para percibir que se trata de una obra bastante mediocre en su ejecución por la



San Pedro.

Foto: Servicio de Restauración
de la Diputación Foral de Álava

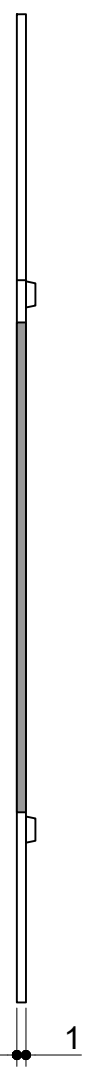
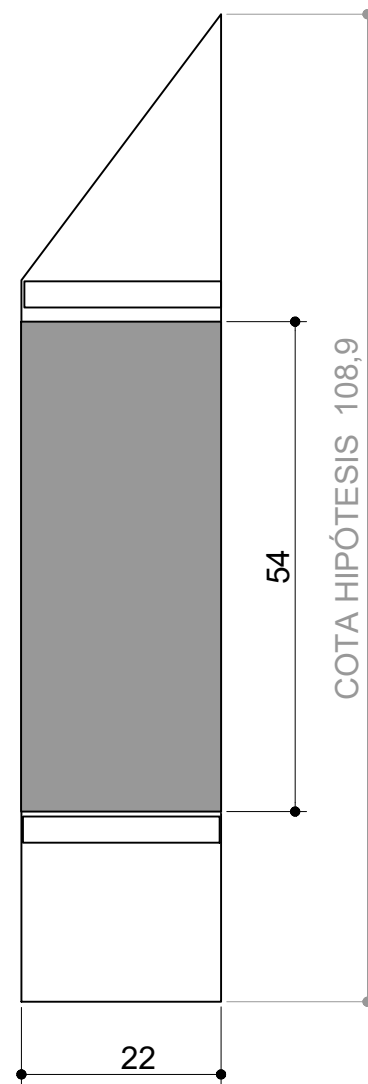
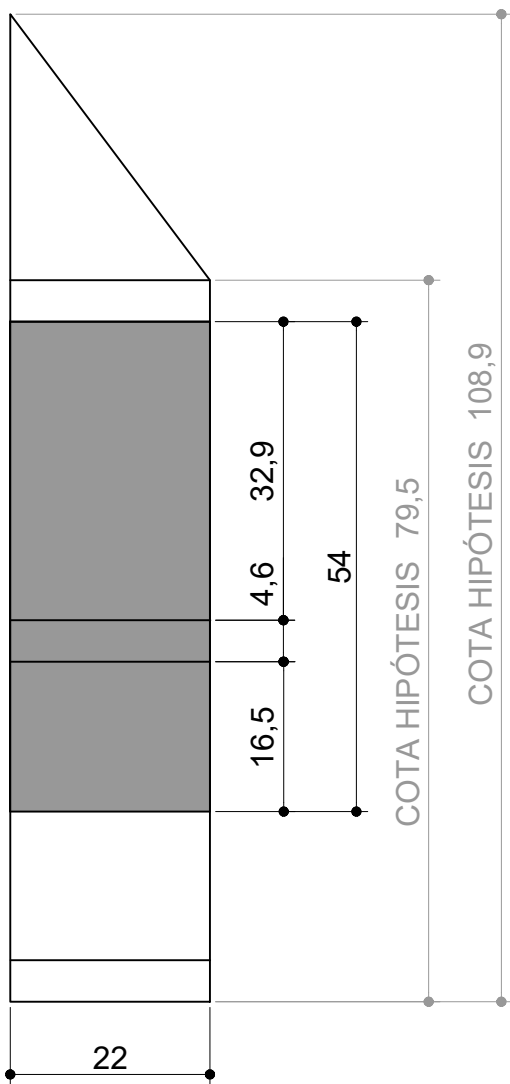
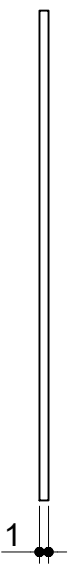
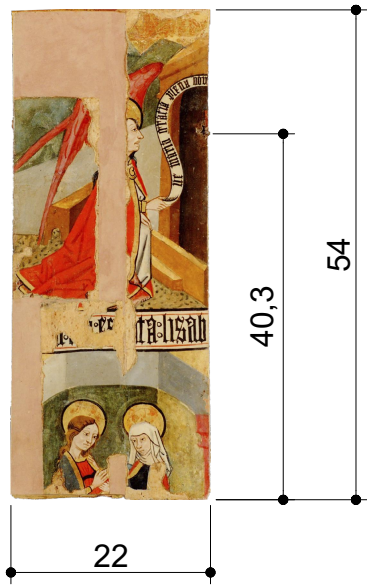
pobreza expresiva del artista, pese a los intentos de dotar de verosimilitud ciertos gestos, como el del arcángel con la mano apoyada en la rodilla para evidenciar su genuflexión, o el uso de elementos como el banco tras él para crear una cierta sensación de espacio. Sin embargo, en una visión de conjunto prevalecen arcaísmos, como los rostros duros, sintéticos e inexpresivos o el uso muy marcado de la línea. Como ya apuntó Sáenz Pascual (1997, p. 257), es una obra cuya cronología es difícil de determinar, precisamente por esos arcaísmos y porque tampoco se encuentran rasgos distintivos del gótico internacional o del estilo hispanoflamenco. Sin embargo, está fuera de duda que se trata de una obra realizada en el siglo XV, no solo por las características estructurales en relación al emplazamiento del episodio de la *Anunciación*, sino también por el tratamiento del espacio y el moderado uso del oro, aspectos que llevan a situar su cronología hacia 1450.

Agradecimientos:

Agradecemos al historiador del arte Jesús Muñiz Petralanda el haber llamado nuestra atención sobre este retablo-tabernáculo, así como toda la documentación gráfica facilitada. Asimismo, agradecemos al Servicio de Restauración de la Diputación Foral de Álava, en la persona de su responsable, Cristina Aransay Saura, el acceso a la documentación de la restauración del retablo de Olano efectuada por Tratteggio en 2000.

RETABLO DE OLANO

ANÁLISIS GRÁFICO Y RECREACIÓN



COTAS EN CENTÍMETROS

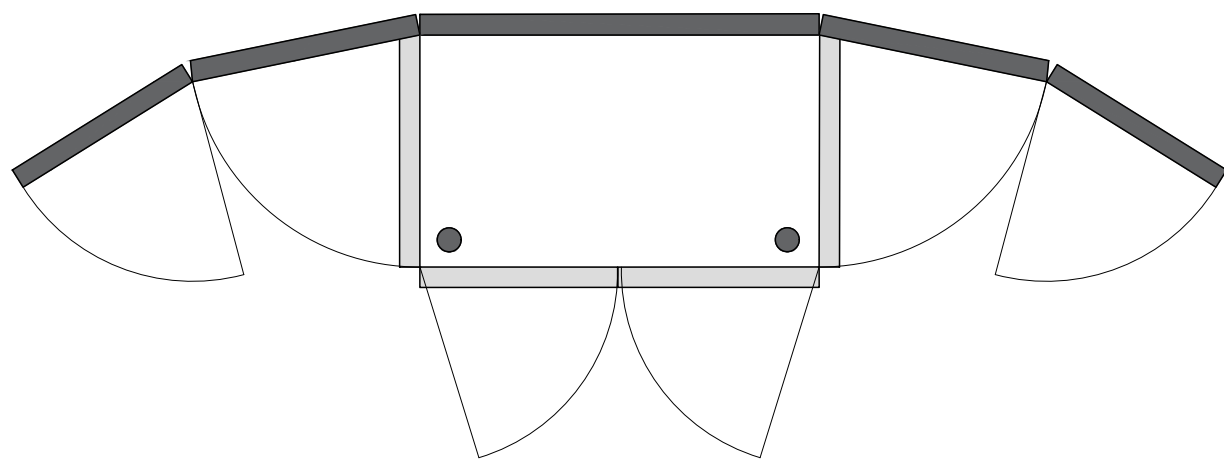


RETABLO DE OLANO



TABLA A
ALZADOS FOTOGRÁFICOS ANVERSO | REVERSO | LATERAL
ALZADOS ACOTADOS



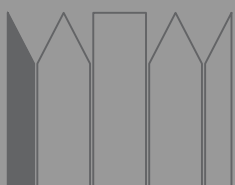


COTAS EN CENTÍMETROS

0 10 20 30 40 50

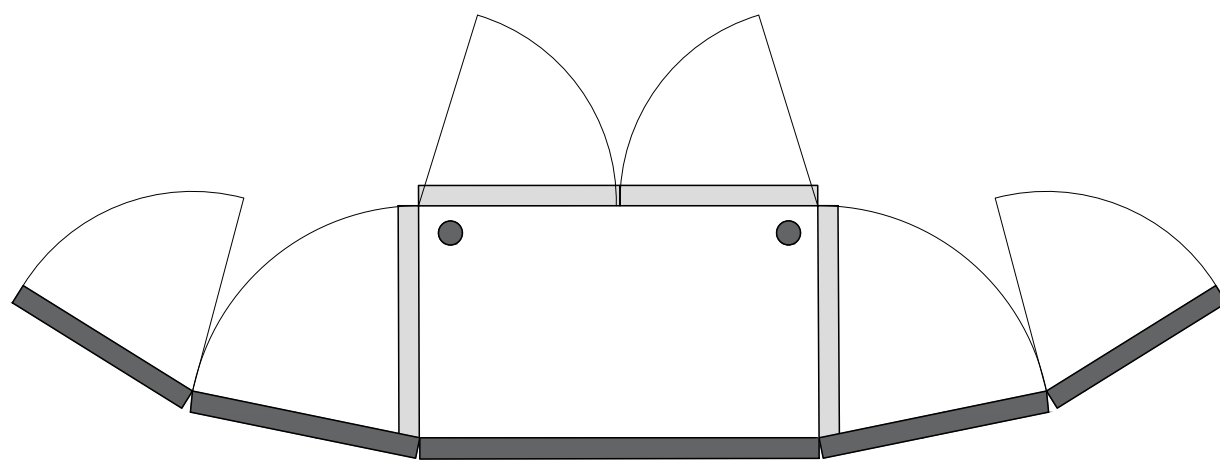
100

RETABLO DE OLANO



ANVERSO



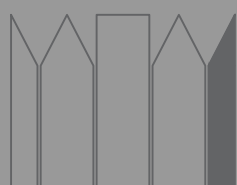


COTAS EN CENTÍMETROS

0 10 20 30 40 50

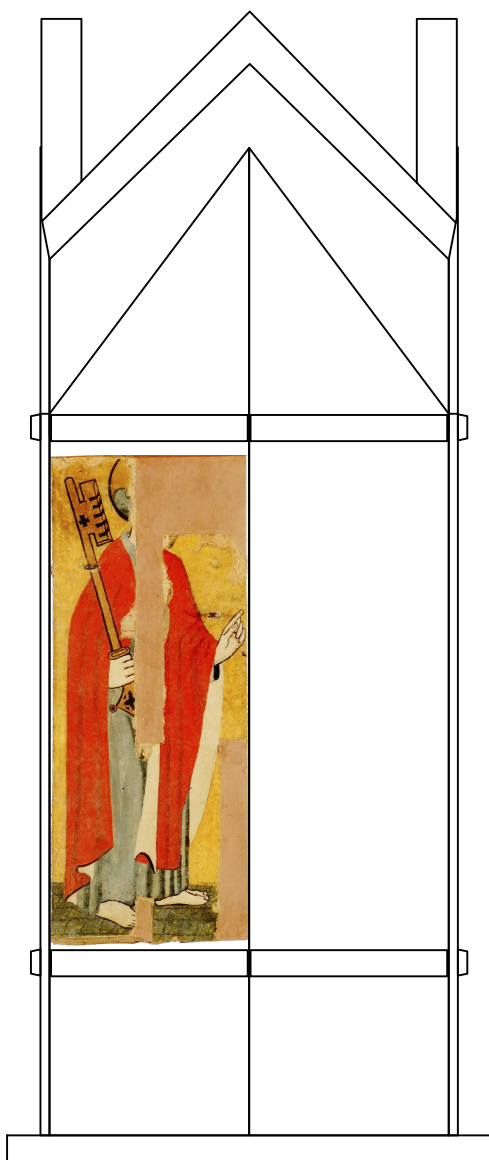
100

RETABLO DE OLANO



REVERSO





COTAS EN CENTÍMETROS

0 10 20 30 40 50

100

RETABLO DE OLANO



REVERSO (CERRADO)



RETABLOS-TABERNÁCULO
DE LA BAJA EDAD MEDIA EN LA
CORONA DE CASTILLA



Virtualización del retablo cerrado



Virtualización del retablo cerrado



Virtualización del retablo abierto



Virtualización del retablo abierto