



---

**Universidad de Valladolid**  
**Facultad de Ciencias Económicas y**  
**Empresariales**

**Trabajo de Fin de Grado**

**Grado en Administración y Dirección de**  
**Empresas**

**Análisis estadístico del comercio**  
**exterior en Castilla y León**

Presentado por:

***Marcos Martín Alonso***

Tutelado por:

***Isabel Gómez Valle***

*Valladolid, 19 de junio de 2020*

## RESUMEN

El objetivo del presente Trabajo de Fin de Grado es ofrecer una visión de conjunto del comercio exterior en Castilla y León desde el punto de vista analítico, tomando en consideración el volumen de exportaciones e importaciones, la evolución de su grado de apertura comercial, sus principales sectores económicos y la contribución a nivel provincial a la misma, destacando aquellas que tienen un mayor peso sobre el comercio de la región así como la posición que ocupan en relación al mercado exterior nacional.

Este enfoque busca proporcionar al lector el contexto necesario para comprender cada una de las características que definieron el comercio exterior de Castilla y León entre los años 2000 y 2018, repasando su evolución a lo largo de este tiempo y haciendo especial hincapié en los años de la crisis financiera, apreciando con ello la capacidad de adaptación de las diferentes empresas de la región a los continuos cambios de los mercados internacionales, y cómo gracias a su gestión han logrado posicionar a esta comunidad en la séptima posición del ranking nacional en lo que respecta al volumen de compraventa exterior.

Palabras clave: Exportaciones, Importaciones, Castilla y León, Comercio.

Clasificación JEL: F13, F14, F18, F23.

## ABSTRACT

The aim of this work is to offer an overall view of foreign trade in Castilla y León from an analytical point of view, taking into account the volume of exports and imports, the evolution of its trade openness degree, its main economic sectors and the contribution from its provinces, highlighting those that have a greater weight on the region's trade as well as in the national foreign market.

This approach tries to provide the necessary context to understand each of the characteristics that defined the foreign trade of this region between the years

## ANÁLISIS ESTADÍSTICO DEL COMERCIO EXTERIOR EN CASTILLA Y LEÓN

2000 and 2018, analyzing its evolution throughout this time and specially during the financial crisis. The capacity of adaptation of its companies and managers to the continuous change in international markets made, it was possible to place Castilla y León in the seventh position in the national ranking based on the volume of foreign sales.

**Key words:** Exports, Imports, Castilla y León, Trade.

JEL classification: F13, F14, F18, F23.

## INDICE

1) INTRODUCCIÓN .....	6
2) ARTÍCULOS E INFORMES SOBRE EL COMERCIO EXTERIOR EN CASTILLA Y LEON .....	7
3) FUENTES DE DATOS DE COMERCIO EXTERIOR DE CASTILLA Y LEÓN .....	10
3.1) Dirección General de Presupuestos y Estadística de la Junta de Castilla y León .....	10
3.2) Ministerio de Industria Comercio y Turismo .....	11
3.3) Agencia Tributaria .....	11
4) ANALISIS ESTADÍSTICO DEL COMERCIO EXTERIOR EN CASTILLA Y LEÓN .....	12
4.1) Resultados Globales .....	12
4.2) Análisis por provincias .....	16
4.4) Análisis por países .....	23
4.5) Empresas exportadoras .....	26
5. CONCLUSIONES.....	28
BIBLIOGRAFIA .....	31

## INDICE DE GRÁFICOS

Gráfico 4.1: Evolución de las exportaciones e importaciones de Castilla y León.....	13
Gráfico 4.2: Evolución de las exportaciones e importaciones en España..	14
Gráfico 4.3: Evolución del peso de las exportaciones sobre el PIB de Castilla y León y España. ....	15
Gráfico 4.4: Evolución del grado de apertura comercial de Castilla y León y España.....	16
Gráfico 4.5: Exportaciones por provincias de Castilla y León .....	17
Gráfico 4.6: Importaciones por provincias de Castilla y León. ....	18
Gráfico 4.7: Curva de Lorenz de las exportaciones de Castilla y León por provincias.....	20
Gráfico 4.8: Curva de Lorenz de las importaciones de Castilla y León por provincias.....	21
Gráfico 4.9: Evolución de las exportaciones de las cuatro secciones Taric con mayor peso. ....	22
Gráfico 4.10: Evolución de las importaciones de las cuatro secciones.....	23
Gráfico 4.11: Porcentaje de las exportaciones de Castilla y León por continentes. ....	24
Gráfico 4.12: Porcentaje de las importaciones de Castilla y León por.....	25
Gráfico 4.13: Evolución del número total de empresas exportadoras en Castilla y León .....	26
Gráfico 4.14: Evolución del porcentaje sobre el total de empresas exportadoras que superan los cincuenta mil euros.....	27
Gráfico 4.15: Comparación entre empresas exportadoras y empresas exportadoras regulares de Castilla y León entre los años 2003 y 2018 ....	28

## 1) INTRODUCCIÓN

El proceso de internacionalización comercial en el que nos encontramos, y al que cada día se unen nuevas empresas, se ha convertido en el medio de subsistencia para muchas pymes, que buscan nuevos destinos que les permita mantenerse en un mercado cada vez más dinámico y competitivo.

En este trabajo se pretende dar una visión general de la situación del comercio exterior de la comunidad de Castilla y León, entre los años 2000 y 2018, es decir, cuánto se exporta y se importa, qué se exporta e importa, además de dar respuesta a preguntas como ¿Destaca alguna provincia sobre el resto? ¿Afectó la crisis económica al comercio exterior de la región?

Algunas cifras generales muestran la importancia del tema en cuestión. Por ejemplo, solamente durante el mes de marzo del año 2020, en la comunidad de Castilla y León, se han realizado 66.479 operaciones de ventas al exterior por valor de más de mil millones de euros y 55.941 operaciones de compras por valor de casi novecientos millones de euros. En el año 2019 las exportaciones de la comunidad supusieron el 5% del total de las exportaciones del país, con algo menos del 4% en el caso de las importaciones.

También la vertiginosa evolución de los intercambios en la región entre el año 2000 y 2019 da idea de la importancia del fenómeno puesto que en ese periodo las exportaciones de la región se multiplicaron por dos y las importaciones por 1,5.

El trabajo consta básicamente de tres partes. En la primera se analizan algunos artículos o trabajos realizados por economistas o profesores, en los que se estudia en la mayoría de los casos el comercio exterior de España, pero también el de Castilla y León. En la segunda se revisan las principales fuentes de datos del sector exterior, tanto para Castilla y León como para España. En la tercera, se realiza el análisis estadístico del sector, utilizando estadísticos básicos que reflejan la situación de cada provincia, los sectores más importantes y los países de origen y destino de los intercambios comerciales.

## **ANÁLISIS ESTADÍSTICO DEL COMERCIO EXTERIOR EN CASTILLA Y LEÓN**

El trabajo finaliza con un resumen de los principales resultados y conclusiones obtenidas.

### **2) ARTÍCULOS E INFORMES SOBRE EL COMERCIO EXTERIOR EN CASTILLA Y LEÓN**

El comercio exterior se puede definir como el intercambio de bienes y servicios entre países, con sus movimientos, saldo (diferencia entre exportaciones e importaciones) y cifras se puede obtener información muy valiosa e importante sobre la potencia comercial de un país.

En muchas ocasiones el saldo en la balanza comercial de un país, zona o región indica su volumen empresarial, y con ello la capacidad para generar empleo, por ésta y otras razones existen multitud de estudios e informes y se escriben artículos con gran frecuencia.

En el ámbito de las comunidades autónomas de España y más en concreto la comunidad de Castilla y León, existen gran cantidad de informes y estudios elaborados principalmente por entes públicos como la Junta de Castilla y León, universidades y diputaciones de las distintas provincias.

En cuanto a los artículos, también existen gran cantidad de referencias elaborados en su mayoría por economistas o profesores universitarios.

Según en la época del año en la que nos encontremos, la información en forma de artículos y estudios aumenta, siendo los finales de trimestre y de año los momentos de mayor auge, ya que se analiza la situación de los distintos periodos y su posible evolución.

La mayoría de los trabajos analizan el comercio exterior de España, pero sí hemos podido encontrar algunos artículos que se centran en Castilla y León o en alguna de sus provincias. Entre ellos se encuentran los siguientes:

El artículo publicado en 2006 por María Pilar Sierra y Almudena Martínez (Sierra, M.P. y Martínez, A. (2006)) en el que hacen un estudio sobre la situación del comercio exterior en Castilla y León entre 1992 y 2005. En él analizan su

## ANÁLISIS ESTADÍSTICO DEL COMERCIO EXTERIOR EN CASTILLA Y LEÓN

dinámica, la situación por sectores, la especialización geográfica y el origen/destino del comercio, diferenciando entre intraindustrial e interindustrial.

Otro ejemplo podría ser el artículo publicado en el año 2000 por Clara de Pedro y Marta Ingelmo (De Pedro, C. e Ingelmo, M. (2000)) en el que hacen un estudio comparativo entre el comercio exterior de España y el de Castilla y León, por sector de actividad, durante los años 1998 y 1999. Para ello en primer lugar se centran en el estudio de los dos sectores con más peso en las exportaciones de España durante esos dos años, los dos que más han crecido, los que tienen un peso menos representativo y aquellos que han sufrido un mayor descenso en sus exportaciones en 1999 respecto a 1998. Realizando el mismo estudio para las importaciones. A continuación, realizan ese mismo estudio para la comunidad de Castilla y León, para finalmente realizar una comparación entre los resultados obtenidos y analizar las conclusiones.

Otro artículo puede ser el publicado en 2015 por José Luis Placer (Placer, J.L. (2015)), en el que hace un estudio sobre el comercio exterior en la provincia de León durante los años 1995 a 2014, haciendo especial hincapié en los años del 2010 al 2014, años centrales de la crisis y en los que se comienza a ver el fin de la misma. Para ello utiliza distintas herramientas e indicadores, principalmente se basa en el grado de apertura comercial, que mide la importancia que tienen los intercambios comerciales con el exterior en relación con el conjunto de la producción de un territorio. Al comparar este indicador con otros, como puede ser, el PIB local y el PIB nacional, se puede observar la evolución a lo largo del tiempo y el peso de las transacciones tanto dentro de país como con el exterior, indicando los principales mercados de destino de la producción de la provincia de León.

En el artículo, el autor, usa el grado de apertura, más en concreto su numerador (exportaciones más importaciones), para obtener dos indicadores más, como son la propensión exportadora y la dependencia importadora, que, al compararla con esos mismos indicadores, pero de Castilla y León y España, el autor obtiene una imagen a lo largo del tiempo, de la relevancia en la economía de León de las exportaciones e importaciones. Para finalizar el artículo y obtener la configuración del comercio exterior en la provincia de León, realiza un estudio



## ANÁLISIS ESTADÍSTICO DEL COMERCIO EXTERIOR EN CASTILLA Y LEÓN

global del comercio internacional, dando cifras de exportaciones e importaciones, comparándolas con las de la comunidad, aportando a mayores el saldo comercial, la tasa de cobertura y su comparación con los datos a nivel nacional (PIB).

En lo referente a los informes, se elaboran gran cantidad con información muy relevante como, valor de las exportaciones, valor de las importaciones, saldo, tasa de cobertura, o variaciones respecto a años anteriores y todo ello acompañado de gráficos donde poder visualizar con mayor facilidad la información más importante.

Habitualmente los realizan los entes públicos como el Ministerio de industria, comercio y turismo, la Junta de Castilla y León o el Consejo Económico Social de Castilla y León, aunque también se pueden encontrar informes realizados por periódicos o publicaciones digitales, bancos o universidades entre otros.

La Junta de Castilla y León, más concretamente la Dirección General de Presupuestos y Estadística, dependiente de la Consejería de Economía y Hacienda, elabora informes mensuales con la situación del comercio exterior en la región, en esos informes se puede encontrar la situación mensual, la acumulada durante el año y su comparación con el mismo periodo del año anterior, se dispone de información desde el año 2017 hasta noviembre de 2019.

Toda la información se encuentra separada por sección arancelaria, en la que se recoge el tipo de bien de las partidas más importantes de importaciones y exportaciones; por destino económico de los bienes, es decir, diferenciando si las partidas más importantes son en bienes intermedios, de consumo o de capital, tanto para exportaciones como para importaciones; por provincia, en el que se realiza un estudio resumido individual de cada provincia, destacando las más importantes en cada apartado; y por país, en el que se muestra los países con los que Castilla y León mantiene relaciones comerciales, destacando aquellos con mayor peso y distinguiendo entre exportaciones e importaciones.

### **3) FUENTES DE DATOS DE COMERCIO EXTERIOR DE CASTILLA Y LEÓN**

#### **3.1) Dirección General de Presupuestos y Estadística de la Junta de Castilla y León**

Toda la información es obtenida de la Agencia Tributaria (AEAT) en su departamento de Aduanas e Impuestos Especiales, de ahí la Dirección General de Presupuestos y Estadística ha creado su propio Sistema de Información Estadística conocido como SIE, en él, en su apartado de comercio exterior, se recoge información relevante de las exportaciones e importaciones en Castilla y León desde 1997 hasta 2018, para datos definitivos, y hasta noviembre de 2019 para datos provisionales, el ámbito de estudio es provincial, con una frecuencia mensual, para datos provisionales, y anual para datos definitivos. Las variables estudiadas son: número de operaciones, peso del bien, expresado en toneladas, y valor estadístico de los bienes: valor monetario de la operación expresada en miles de euros.

Dentro del SIE, en su apartado de consultas rápidas, se puede encontrar como datos definitivos, los valores de las exportaciones e importaciones totales en Castilla y León desde 1988 hasta 2018, las exportaciones e importaciones por provincia desde 1988 hasta 2018 y las exportaciones e importaciones en Castilla y León por sección arancelaria desde 2008 hasta 2018. Para datos provisionales se puede encontrar los datos de exportaciones e importaciones por provincias del último mes y los datos de exportaciones e importaciones por sección arancelaria separadas por provincia del último mes.

Por último, el SIE permite realizar consultas personalizadas, en las que aplicando una serie de filtros se puede obtener prácticamente cualquier información que se desee sobre el comercio exterior en Castilla y León desde 1997 hasta 2019 (datos provisionales). Se puede obtener información de los movimientos comerciales, por provincias, por número de operaciones, por peso de las operaciones, por áreas geográficas, por áreas económicas, por secciones Taric y más opciones para obtener los datos deseados.

### 3.2) Ministerio de Industria Comercio y Turismo

La base de datos se llama Datacomex, Base de Datos de la Secretaria de Estado de comercio, y obtiene toda la información, como el resto de las bases, de la Agencia Tributaria, proporcionada por el departamento de aduanas. Se trata exclusivamente de datos de comercio declarado y ofrece la máxima desagregación por producto, geografía y provincia. Actualmente son datos definitivos hasta 2018 y provisionales para 2019.

Datacomex ofrece datos definitivos de comercio declarado hasta 2018 y provisionales de 2019.

El Departamento de Aduanas e Impuestos Especiales de la Agencia Tributaria publica mensualmente una estimación del comercio total a nivel agregado y revisable mensualmente que incluye, además del comercio declarado, una estimación del comercio intracomunitario bajo umbral.

A la hora de buscar un informe, Datacomex permite elegir entre gran cantidad de criterios a seleccionar, como flujo, en el que se elige entre exportaciones, importaciones, saldo o cobertura; productos, donde se elige como se quiere obtener la información si por sectores económicos, código CUCI, Taric o código CNAE; por países o agrupación de países; y gran variedad de opciones más que permiten hacer los informes lo más exhaustivos posible y con toda la información que se necesite.

### 3.3) Agencia Tributaria

La Agencia Tributaria es la fuente principal de donde se saca toda la información para la elaboración de informes por parte de los distintos entes públicos nombrados anteriormente, a mayores desde su página web podemos encontrar enlace a las bases de datos de distintos organismos, como son el Datacomex, perteneciente a la Secretaria de Estado de Comercio, bases de datos de la Cámara de Comercio de España, en el que encontramos bases de datos de

## **ANÁLISIS ESTADÍSTICO DEL COMERCIO EXTERIOR EN CASTILLA Y LEÓN**

comercio exterior y el Directorio de Empresas Exportadoras e Importadoras y además se encuentran las mismas opciones que la cámara de comercio pero desde el ICEX.

Por otro lado, la Agencia Tributaria en su apartado de Datos estadísticos de Comercio Exterior, facilita, estadísticas publicadas, descarga de datos estadísticos, los principales resultados de estadísticas de comercio exterior, el anuario estadístico de comercio exterior en España de 2005 a 2010 y la serie desde 2011 a 2019 de la cifra total de comercio exterior, en la que se incluye comercio declarado, estimaciones de comercio bajo umbral y estimaciones de comercio no declarado.

### **4) ANALISIS ESTADÍSTICO DEL COMERCIO EXTERIOR EN CASTILLA Y LEÓN**

#### **4.1) Resultados globales**

El comercio exterior de Castilla y León se ha situado en los últimos años en niveles muy significativos. En el año 2019 el volumen total de exportaciones era de 14.562,5 millones de euros lo que supone un 5.06% de las exportaciones españolas. En el caso de las importaciones, la cifra fue de 12.235,9 millones de euros, lo que supone un 3,83% de las importaciones españolas.

Estos datos arrojan un superávit comercial (exportaciones – importaciones) en Castilla y León de 2.326,7 millones de euros, y la tasa de cobertura (exportaciones/importaciones) alcanzó el 119%.

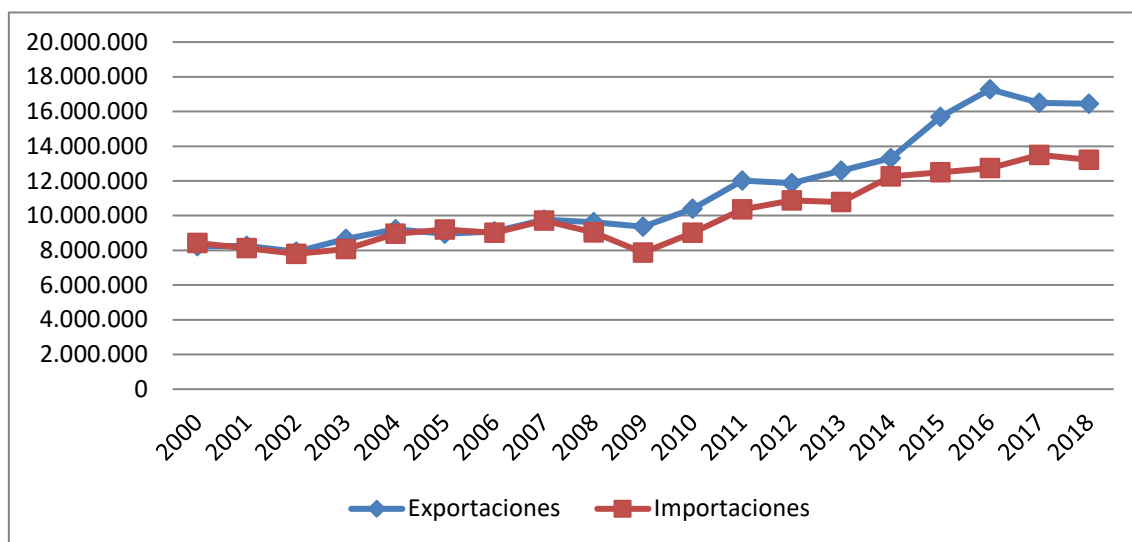
Por otro lado, en el conjunto de España, las exportaciones alcanzaron la cifra de 290.089,1 millones de euros y la de las importaciones a 322.068,7 millones de euros, lo que supuso en déficit comercial de 31.979,6 millones de euros y una tasa de cobertura del 90%.

Si se observa la evolución a lo largo de los años, partiendo del año 2000, tanto en las exportaciones como en importaciones de Castilla y León, se puede apreciar una tendencia creciente (Gráfico 4.1), a excepción de los primeros años

## ANÁLISIS ESTADÍSTICO DEL COMERCIO EXTERIOR EN CASTILLA Y LEÓN

de la crisis 2008 y 2009, en los que se aprecia una caída en ambos registros, volviendo a la tendencia a partir de 2010. Las mayores subidas se producen a partir de 2014 y hasta 2017, principalmente en las exportaciones, siendo más suave en el caso de las importaciones.

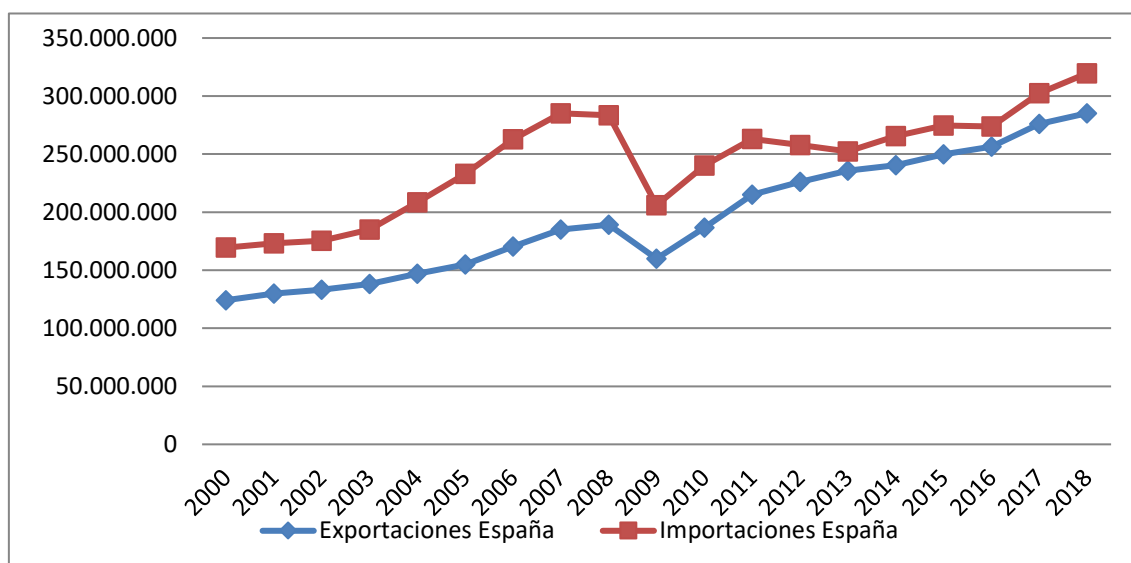
**Gráfico 4.1: Evolución de las exportaciones e importaciones de Castilla y León.**



Fuente: Elaboración propia a partir de datos del SIE.

En el caso del conjunto de España, se puede apreciar una evolución de las exportaciones e importaciones muy similar a la de Castilla y León, siendo más pronunciada la caída de ambos registros en los primeros años de la crisis (Gráfico 4.2). La gran diferencia radica, como se puede observar, en la mayor cifra de las importaciones en todos los años contemplados, pudiendo afirmar que la economía española es importadora, a diferencia de la de Castilla y León que es exportadora.

**Gráfico 4.2: Evolución de las exportaciones e importaciones en España.**

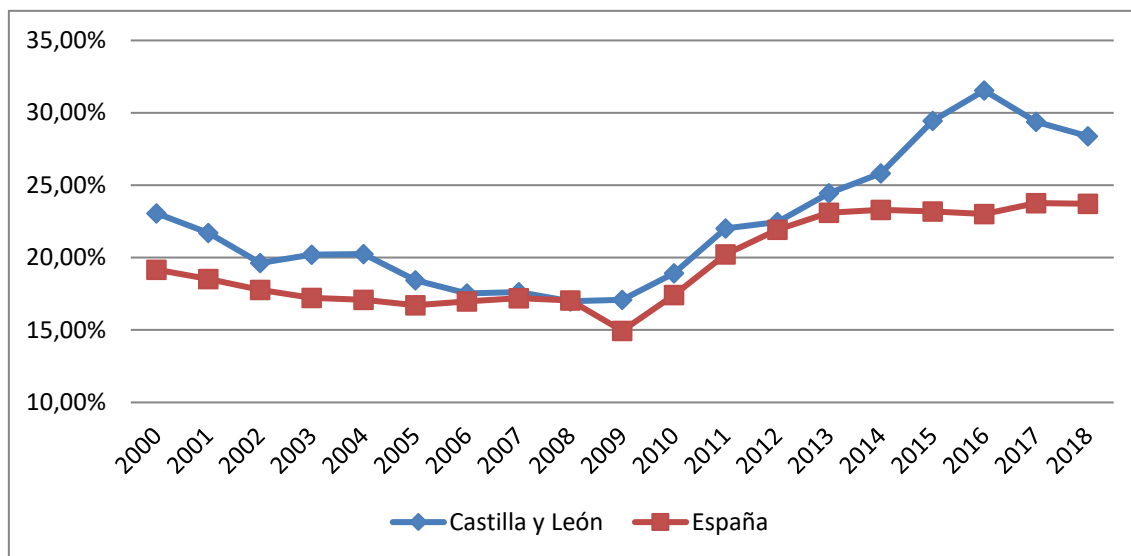


Fuente: Elaboración propia a partir de datos del Datacomex.

Para conocer más profundamente la situación global del comercio exterior de Castilla y León, su relevancia y su peso sobre la economía de la región, un buen indicador es comparar el peso de las exportaciones sobre el PIB (Gráfico 4.3) y a la vez el peso de las exportaciones sobre el PIB español. Esta comparación refleja un mayor peso de las exportaciones de Castilla y León sobre la economía de la región, que el de las exportaciones de España sobre el conjunto de la economía del país. La excepción son los primeros años de la crisis, en la que el peso de las exportaciones sobre el PIB de Castilla y León y España prácticamente se iguala.

Otra información relevante que se puede observar es el mayor peso de las exportaciones sobre la economía regional a partir del año 2010, tras un periodo de continuo descenso de la importancia desde el año 2000. Si nos fijamos en los años en que poco a poco se comienza a salir de la crisis, se puede observar un aumento continuado del peso de las exportaciones sobre el PIB en Castilla y León alcanzando su máximo en 2016, en el que las exportaciones suponían casi un 32% del volumen total de la economía de la región.

**Gráfico 4.3: Evolución del peso de las exportaciones sobre el PIB de Castilla y León y España.**

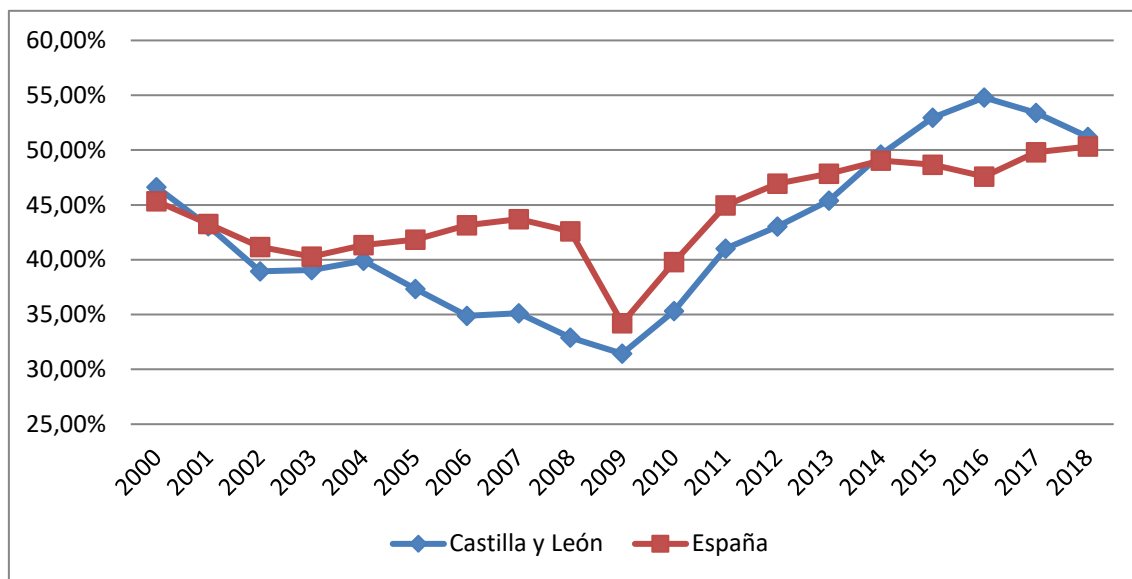


Fuente: Elaboración propia a partir de datos del SIE y Datacomex. PIB obtenido del INE.

Para poder tener una imagen que reúna todo lo mencionado anteriormente, se puede usar como un buen medidor, el grado de apertura comercial, que tiene en cuenta conjuntamente, exportaciones, importaciones y el PIB (Gráfico 4.4) y se obtiene dividiendo el volumen de intercambios con el exterior entre el PIB.

Como se puede observar, en ambos mercados, tanto regional como nacional, hay un descenso continuado desde el año 2000 hasta el año 2009, donde alcanza su mínimo, de un 31% para Castilla y León y de un 34% para España. Tras alcanzar esos mínimos ambas economías comienzan una recuperación que los llevará a su máximo, en el caso de Castilla y León en 2016 con un 55% y en el de España en 2018 con un 50% de grado de apertura comercial, lo que indica la gran importancia que tiene actualmente el sector exterior, tanto para Castilla y León, como para España.

**Gráfico 4.4: Evolución del grado de apertura comercial de Castilla y León y España.**



Fuente: Elaboración propia a partir de datos del SIE y de Datacomex. PIB obtenido del INE.

### 4.2) Análisis por provincias

El comercio exterior de bienes de Castilla y León se concentra principalmente en tres provincias: Burgos, Palencia y Valladolid, que representaron en 2018 el 77,6% de las exportaciones y el 82,2% de las importaciones de la región. A cierta distancia, pero con una importancia creciente se encuentra la provincia de León.

Si se realiza una comparación entre exportaciones e importaciones por provincias en distintos años, como se puede observar en el Gráfico 4.5, las exportaciones se concentran, como se ha comentado antes, principalmente en tres provincias, destacando sobre el resto el peso de Valladolid. En el año 2000 las exportaciones de Valladolid suman más que las del conjunto de las 3 siguientes provincias, alcanzando el 45,22% del total de la región.

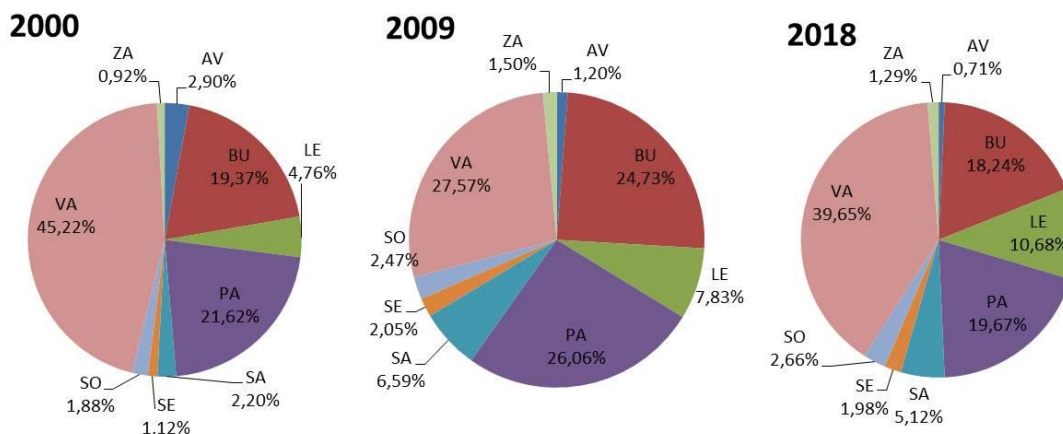
Poco a poco la situación va cambiando, y el peso de las exportaciones de Valladolid se va reduciendo, alcanzando el mínimo en 2009, a favor del resto de provincias, principalmente Burgos, Palencia y Salamanca. Una vez finalizada la crisis, la situación vuelve a ser parecida a la del año 2000. En 2018, las



## ANÁLISIS ESTADÍSTICO DEL COMERCIO EXTERIOR EN CASTILLA Y LEÓN

exportaciones de Valladolid vuelven a destacar sobre el resto, observando además el crecimiento en importancia de la provincia de León y la aportación residual de provincias como Ávila, Segovia, Soria o Zamora.

**Gráfico 4.5: Exportaciones por provincias de Castilla y León.**

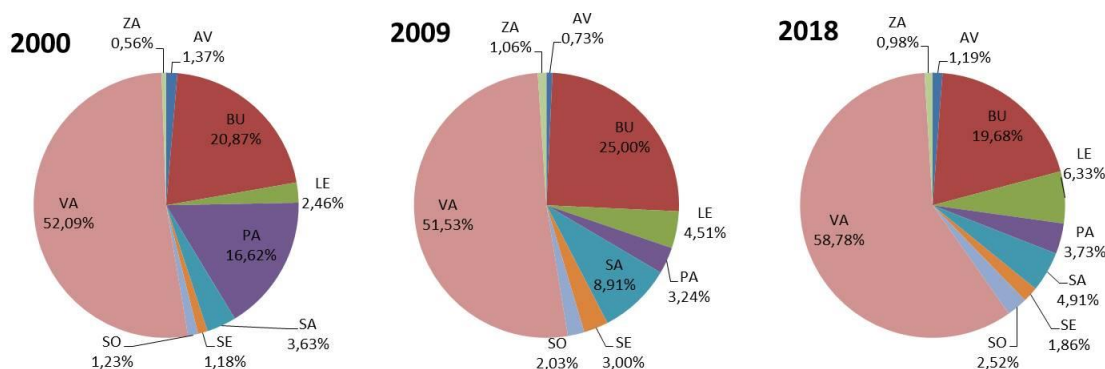


Fuente: Elaboración propia a partir de datos del SIE.

En el caso de las importaciones, el peso del comercio de Valladolid respecto al total de la región es aún mayor que en las exportaciones (Gráfico 4.6), siendo el montante superior al del conjunto de las ocho provincias restantes. Estas cifras no variaron en tiempos de la crisis, siendo la más influenciada Palencia, que vio como sus importaciones pasaron del 17% al 3% entre los años 2000 y 2009.

Entre los años 2009 y 2018, el volumen de las compras al exterior no sufrió grandes cambios en la mayoría de las provincias, a excepción de Valladolid y Burgos, en las que las importaciones pasaron del 52% al 59% y del 25% al 20% respectivamente.

**Gráfico 4.6: Importaciones por provincias de Castilla y León.**



Fuente: Elaboración propia a partir de datos del SIE.

Para saber qué exporta fundamentalmente cada provincia, se va a diferenciar las partidas según su código Taric, que es un código numérico de uso internacional que se asocia a cada mercancía según su naturaleza, para ello se ha utilizado la agrupación en 22 secciones Taric entre los años 2000 y 2018.

Por el lado de las exportaciones, la sección de Material de transporte es la que tiene el mayor peso en Ávila (63,68%) en Palencia (87,95%) y en Valladolid (52,46%).

Por su parte en León y Salamanca es la sección de Material eléctrico, máquinas y aparatos con un peso de 36,01% y 38,56% respectivamente, la que exporta el mayor montante. Soria tiene como sección más importante la de Metales comunes y sus manufacturas con un 38,56% del total de la provincia. Burgos destaca en la sección de Productos de las industrias químicas y conexas con un 33,09% del total.

Segovia por su parte tiene como sección más importante la de Productos del reino vegetal con un 15,96% del total. En Zamora destaca la sección de Animales vivos y productos del reino animal con un 37,71% del total de la provincia.

Por el contrario, si se quiere saber qué secciones son las menos exportadoras, se pueden mencionar tres, Paraguas, calzado y sombrerería destacando por su poco peso en conjunto, Metales preciosos, perlas y piedras preciosas destacando en provincias como Soria y Zamora por su escaso peso y Objetos

## ANÁLISIS ESTADÍSTICO DEL COMERCIO EXTERIOR EN CASTILLA Y LEÓN

de arte siendo lo menos exportado en provincias como Ávila, Burgos, León, Palencia y Valladolid. El montante total de las tres secciones supone el 0,03% del total de exportaciones de la región.

En cuanto a las importaciones, destacan varias secciones según la provincia de la que se hable. En Ávila y Valladolid destacan la sección de Material de transporte con un peso del 48,29% y 59,05% respectivamente. La sección Material eléctrico, máquinas y aparatos destaca en León (22,47%), Palencia (30,27%), Soria (32,13%) y Zamora (21,87%). Por parte de Burgos y Salamanca destaca la sección de Productos de las industrias químicas y conexas, cuyo peso supone el 49,72% y el 57,01% respectivamente. Entre las 3 secciones suman el 66,8% de las importaciones de la región, siendo de nuevo la sección Material de transporte la que más peso tiene con un 37,18%, lo que confirma la importancia que tiene esta sección en el comercio exterior de Castilla y León y sobre todo en el de la provincia de Valladolid.

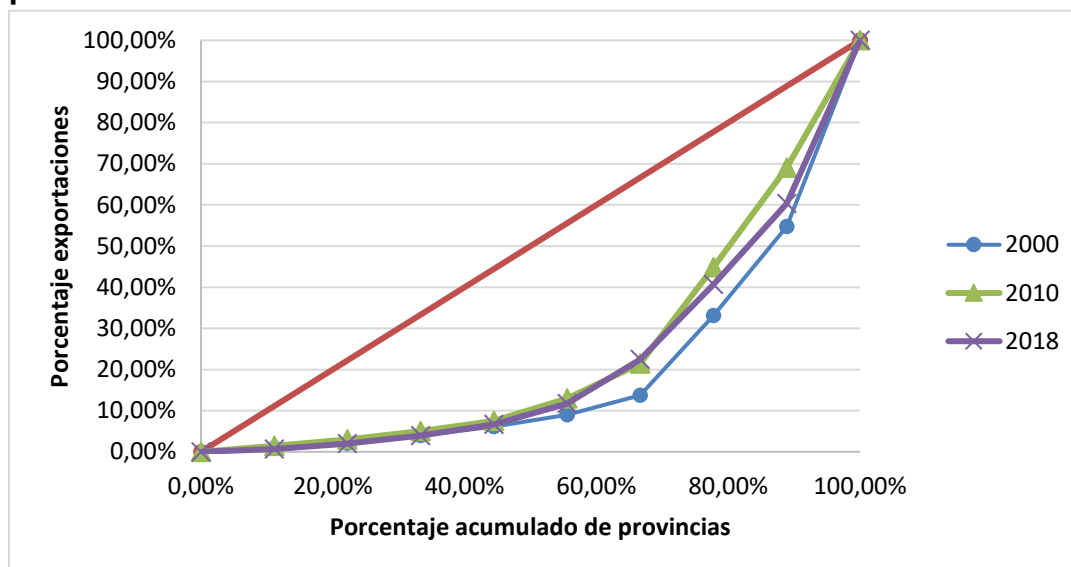
Para obtener más información sobre la concentración del comercio exterior en las provincias de Castilla y León, se pueden utilizar distintos instrumentos como la curva de Lorenz y el índice de Gini. En ambos se relacionan, por un lado, el porcentaje acumulado de exportaciones o importaciones por provincias, ordenado de menor a mayor, con el porcentaje acumulado de las provincias, dándoles a cada una el mismo peso o proporción. Con ello se puede observar si las exportaciones e importaciones se concentran en alguna provincia o por el contrario existe un reparto homogéneo entre las nueve.

Por el lado de las exportaciones, realizando un estudio de los años 2000, 2010 y 2018 para ver su evolución, se puede observar en el Gráfico 4.7, como las seis provincias con menos exportaciones acumulan, en 2018, un máximo del 22% de las ventas al exterior de la región, siendo su mínimo en el año 2000 con el 13%. Esto hace ver que existe una concentración de las exportaciones en 3 provincias, las cuales acumulan como mínimo el 77% del total. Esta concentración, como se observa en el gráfico, principalmente se localiza en la provincia más exportadora, Valladolid, con un peso que alcanza el máximo del 45% en el año 2000, viendo su peso reducido en tiempos de crisis hasta el 30,45% del total, en favor de las provincias que en años anteriores tenían menor peso.

## ANÁLISIS ESTADÍSTICO DEL COMERCIO EXTERIOR EN CASTILLA Y LEÓN

Todo esto se puede confirmar al observar el índice de Gini correspondiente a cada curva, siendo de 0,6906, 0,5866 y 0,6286 en cada uno de los tres años anteriormente indicados, valores muy lejanos de 0, corroborando lo comentado anteriormente.

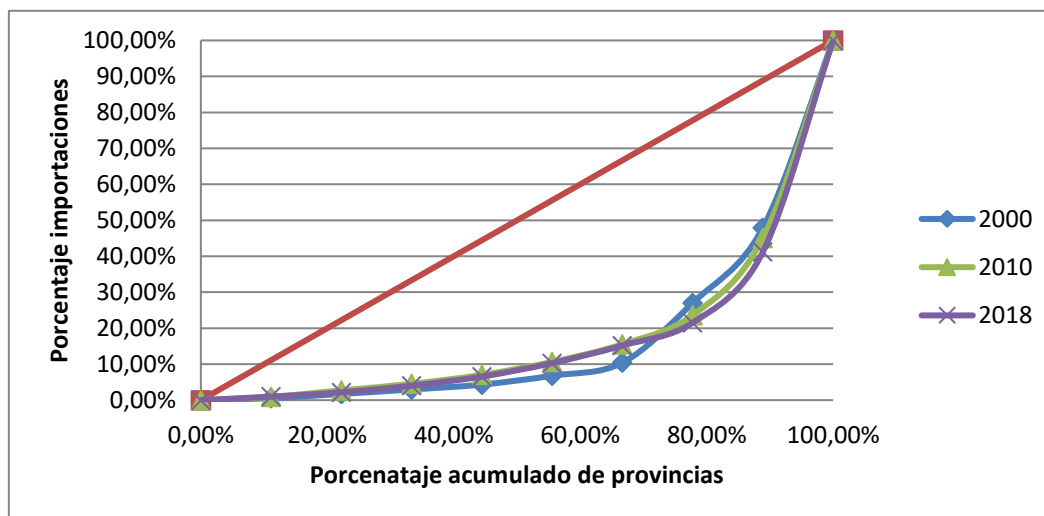
**Gráfico 4.7: Curva de Lorenz de las exportaciones de Castilla y León por provincias.**



Fuente: Elaboración propia a partir de datos del SIE.

Por el lado de las importaciones, como se observa en el Gráfico 4.8, la concentración es mayor incluso que en el caso de las exportaciones, ya que las siete provincias con menos compras al exterior acumulan un máximo del 27% en el año 2000, siendo del 21% en el año 2018. Lo que indica cómo las importaciones se concentran principalmente en dos provincias y cuyo peso va aumentando con el tiempo, alcanzando su máximo en 2018 con un 78% del total de la región. Destaca el peso sobre el total de Valladolid como la provincia con más importaciones, cuyo peso va aumentando con el tiempo, incluso en tiempo de crisis, llegando a suponer su máximo del 59% del total en 2018. Al observar el índice de Gini de los tres años se confirma esta concentración y su aumento con el tiempo, siendo sus valores 0,6431, 0,7247 y 0,7450 respectivamente, todos ellos lejanos de 0.

**Gráfico 4.8: Curva de Lorenz de las importaciones de Castilla y León por provincias.**



Fuente: Elaboración propia a partir de datos del SIE.

### 4.3) Análisis por secciones y sectores

Analizamos a continuación cómo se reparte el comercio exterior de la región entre los diferentes sectores o secciones. En el caso de las exportaciones, se puede observar que las ventas al exterior de Castilla y León se concentran principalmente en dos secciones, como son Material eléctrico, máquinas y aparatos y Material de transporte, las cuales suponen el 59,72% de las exportaciones de la región, destacando la segunda con el 40,35% del total. Con esto se puede decir que Castilla y León es una comunidad dependiente de esta sección.

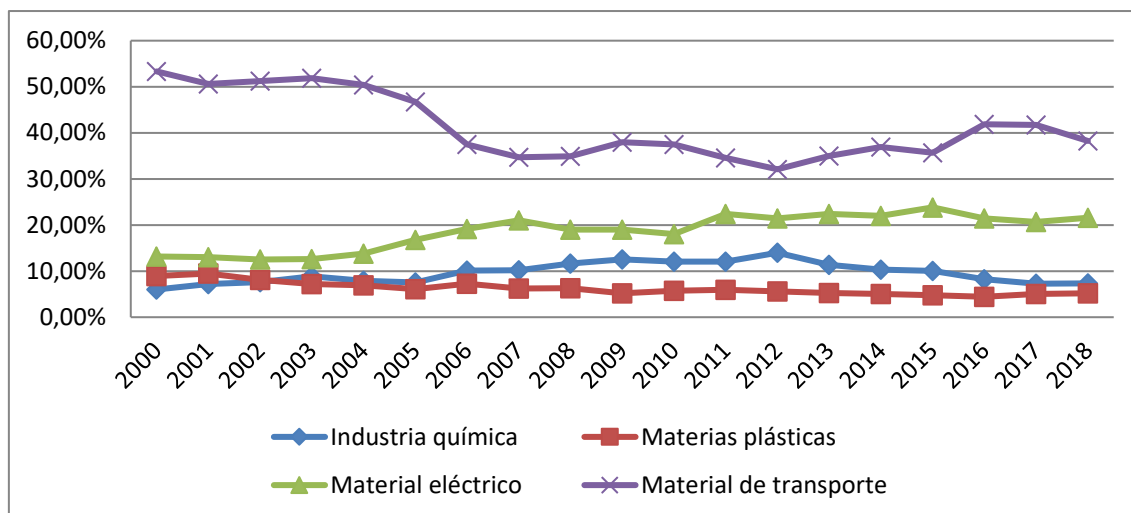
Si se habla de las importaciones, el comercio se concentra en las mismas secciones que las exportaciones, a las que se les puede sumar la sección de Productos de las industrias químicas y conexas con un 11,25%, sumando entre las tres un 66,80% del total de Castilla y León.

A lo largo del periodo estudiado una vez analizado cuáles tienen más relevancia, es interesante saber si siempre han tenido el mismo peso o ha variado en el tiempo. En el caso de las exportaciones, como se observa en el Gráfico 4.9, tomando las 4 secciones más exportadoras, la sección de Material de transporte siempre ha sido la de mayor peso, viéndose reducido en el tiempo principalmente

## ANÁLISIS ESTADÍSTICO DEL COMERCIO EXTERIOR EN CASTILLA Y LEÓN

en años de la crisis, y recuperándose una vez finalizada. Destaca el aumento continuado del peso de la sección Material eléctrico que pasa de tener un peso del 13% en el año 2000, a casi un 22% en el año 2018.

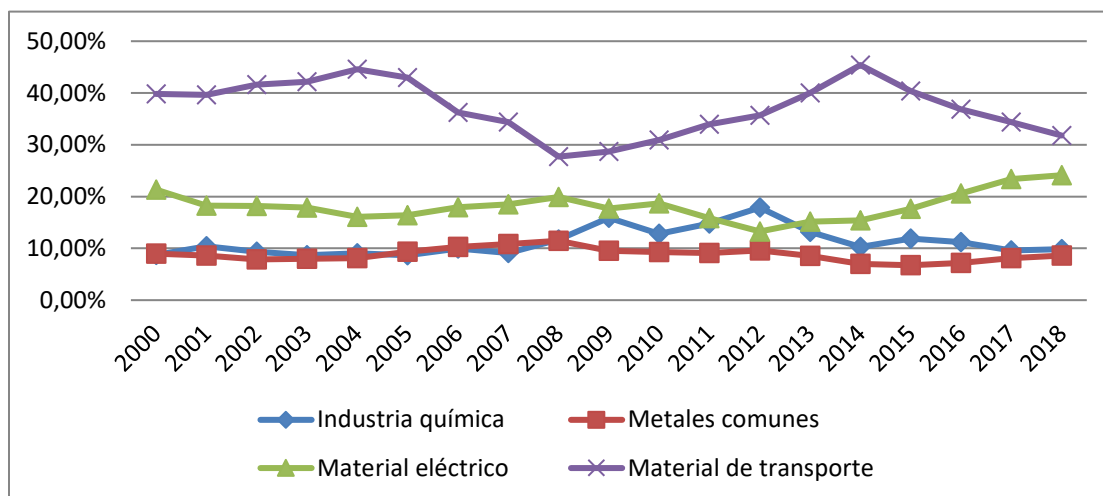
**Gráfico 4.9: Evolución de las exportaciones de las cuatro secciones Taric con mayor peso.**



Fuente: Elaboración propia a partir de datos del SIE.

En el caso de las importaciones, como se observa en el Gráfico 4.10, si consideramos las secciones que realizan un mayor volumen de compras al exterior, se puede apreciar una situación muy similar a la de las exportaciones, destacando el peso de la sección de Material de transporte. No obstante, sus importaciones presentan mayores altibajos que las exportaciones, comenzando la caída del peso en el año 2004 y prolongándose hasta el año 2009, año de plena crisis, en el que el peso vuelve a crecer durante cinco años consecutivos hasta alcanzar el máximo del 45% de las importaciones de la región, volviendo a caer significativamente en años posteriores. El peso de las tres restantes estudiadas, varía con el tiempo, pero no de forma tan destacada, a excepción del caso de la sección de Material eléctrico que, como se puede ver casi dobla su peso entre los años 2012 y 2018.

**Gráfico 4.10: Evolución de las importaciones de las cuatro secciones Taric con mayor peso.**



Fuente: Elaboración propia a partir de datos del SIE.

A la hora de comparar los datos de la región con los del conjunto de España para ver si Castilla y León exporta e importa lo mismo que la economía nacional, se puede observar que en el caso de las exportaciones, las secciones con mayor peso coinciden, diferenciándose en su peso sobre el total, siendo mayor la diferencia en el caso de la sección Material de transporte en el que prácticamente se reduce a la mitad, suponiendo el 21,55% del comercio nacional, frente al 40,03% del regional.

Por el lado de las importaciones podemos encontrar diferencias en cuanto a las secciones más importantes, como sección con más peso se encuentra la de Material eléctrico, máquinas y aparatos con un 18,33%, la segunda, Productos minerales con un 17,48% y en tercer lugar Material de transporte con un 14,44% del total. En general se aprecia que el comercio exterior de Castilla y León y el de España tienen grandes similitudes en cuanto a especialización sectorial.

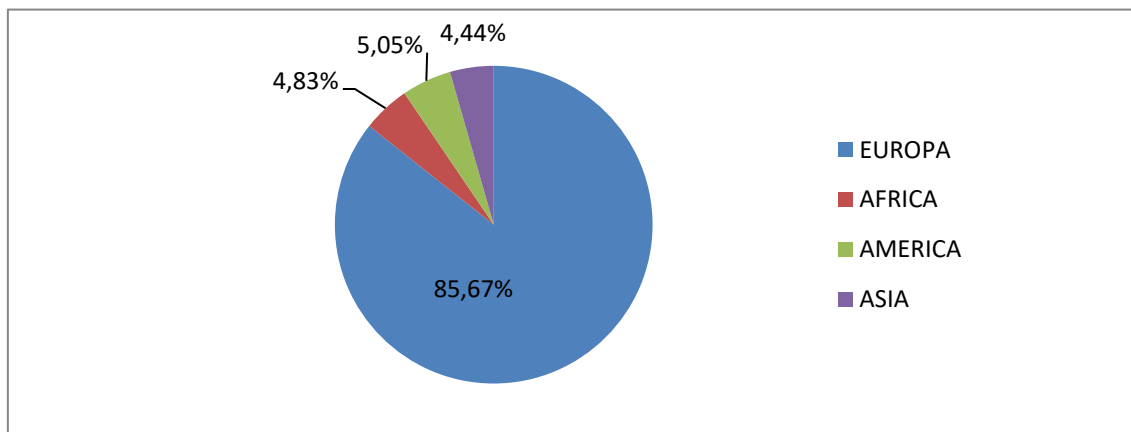
#### 4.4) Análisis por países

En este apartado vamos a estudiar cuál es el origen y el destino geográfico del comercio exterior de la comunidad de Castilla y León. Empezaremos con el análisis por continentes, posteriormente nos centraremos en cuáles son las grandes áreas de origen y destino y, por último, en los países.

## ANÁLISIS ESTADÍSTICO DEL COMERCIO EXTERIOR EN CASTILLA Y LEÓN

Por el lado de las exportaciones (Gráfico 4.11), entre los años 2000 y 2018, como destino principal, se encuentra Europa con un peso del 85,67% del total, en segundo lugar, con un 5,05%, se encuentra América, en tercer lugar, África con un 4,83% y, en cuarto lugar, Asia con un 4,44%. Estos datos nos hacen ver que el mercado exterior de la región se centra prácticamente en el mercado europeo.

**Gráfico 4.11: Porcentaje de las exportaciones de Castilla y León por continentes.**



Fuente: Elaboración propia a partir de datos del SIE.

Si ampliamos el nivel de detalle, observamos que, el 95,50% de las exportaciones que se dirigen a Europa, tienen como destino los países de la Unión Europea, destacando el peso de Francia con el 48,93% de las ventas a las UE, siendo el resto de los países europeos los destinatarios del 4,50% restante. En el caso de América, el 69,97% de las ventas al exterior tienen como destino Estados Unidos, y el 30,03% restante se dirige a Canadá. África del Norte recoge el 86,16% de las exportaciones, destacando el peso de Marruecos, con el 81,14%, siendo el resto de los países africanos los destinatarios del 13,84% de las ventas al exterior. Por último, en el caso de Asia, el 28,65% tienen como destino a países del próximo y medio oriente, mientras que el 71,35% de las exportaciones las reciben otros países de Asia, destacando China, Corea del Sur y Japón con en torno al 20% cada una de ellas.

Por países, se puede observar que de los diez principales destinos de las exportaciones de la comunidad, ocho pertenecen a la Unión Europea, destacando sobre el resto, Francia con un 32,07% del total de las ventas al exterior. En cuanto a países no pertenecientes a la UE, se encuentran en novena

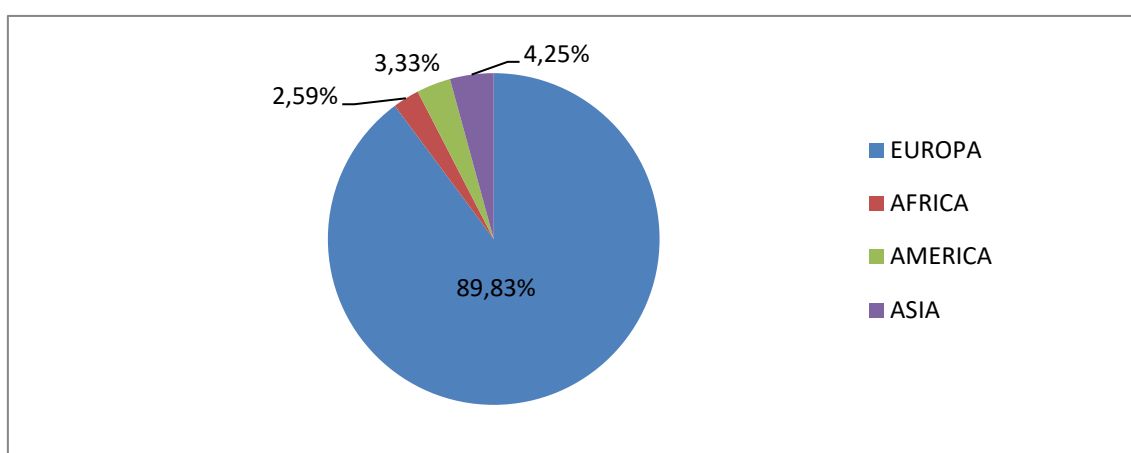


## ANÁLISIS ESTADÍSTICO DEL COMERCIO EXTERIOR EN CASTILLA Y LEÓN

y séptima posiciones, otro país europeo como Turquía y un país africano como Marruecos, ambos con un peso muy inferior al de Francia, con un 2,06% y un 3,35% respectivamente.

Por el lado de las importaciones (Gráfico 4.12), se puede observar una situación muy similar a la de las exportaciones, ya que el continente europeo, copa casi el 90% de las compras al exterior, mientras que el resto de los continentes no acaparan más del 5% del total.

**Gráfico 4.12: Porcentaje de las importaciones de Castilla y León por continentes.**



Fuente: Elaboración propia a partir de datos del SIE.

Analizando más en profundidad a cada continente, destaca la casi exclusividad de la Unión Europea, que acumula el 98,36% de las compras. Dentro de ella, el mayor volumen corresponde a Francia con el 39,47% de las compras a la UE, siendo el 1,34% para el resto de los países europeos. En el caso de América los pesos aumentan respecto a las exportaciones, recibándose el 81,09% de las compras desde Estados Unidos, mientras que el 18,91% restante procede de Canadá. Los datos de las compras a África arrojan unos valores inferiores a los de las exportaciones. Un 71,79% corresponde a África del norte, situándose Marruecos de nuevo a la cabeza con el 92,10%. El 28,21% restante, tiene como procedencia otros países africanos. Al evaluar las cifras de Asia, observamos que el 3,92% corresponde a países del próximo y medio oriente, mientras que el 96,08% procede de otros países de Asia, con China destacada a la cabeza con el 49,14% de las compras al exterior de la comunidad.

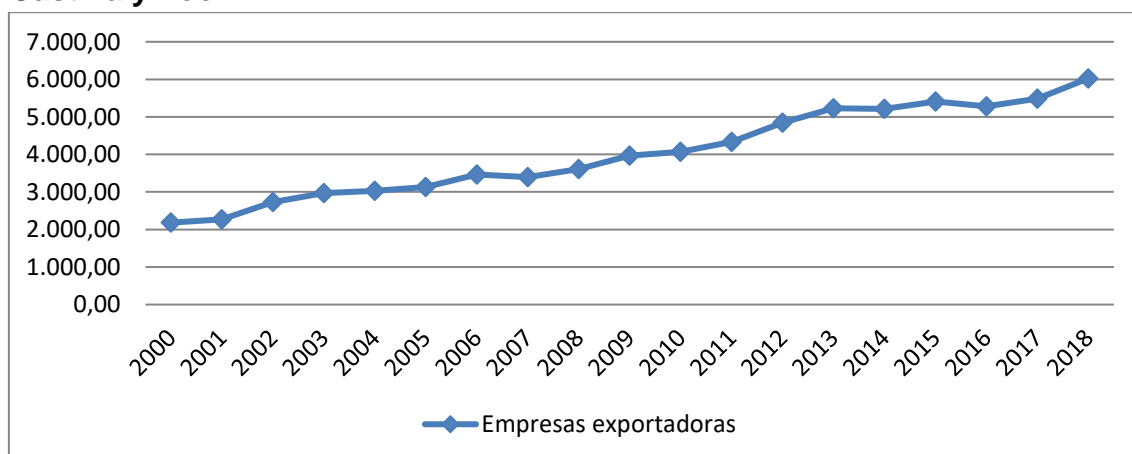
Al hacer un análisis por países, de los diez que más importa Castilla y León, nueve pertenecen a la Unión Europea, destacando sobre el resto, como en el caso de las exportaciones, el peso de Francia con un 43,22% de las compras al exterior. Observando a los países país no europeos, se encuentra a China en octava posición, muy lejos de Francia, con un 2,01%.

### 4.5) Empresas exportadoras

A la hora de conocer más en profundidad las características del comercio exterior de una zona o región, es interesante saber cuántas empresas tienen relaciones comerciales internacionales. Para ello vamos a estudiar el número de empresas exportadoras y su evolución entre los años 2000 y 2018. Posteriormente, nos centraremos en las que son exportadoras regulares, es decir, en aquellas que han exportado en los últimos cuatro años de forma consecutiva.

Como se puede observar en el Gráfico 4.13, el número de empresas exportadoras ha sufrido un aumento continuado desde el año 2000, lo que muestra el importante proceso de internacionalización de la comunidad de Castilla y León.

**Gráfico 4.13: Evolución del número total de empresas exportadoras en Castilla y León.**



Fuente: Elaboración propia a partir de datos del ICEX.

El aumento ha sido muy acusado, ya que prácticamente se ha triplicado el número de empresas que realizan ventas al exterior, pasando de 2.182 en el año

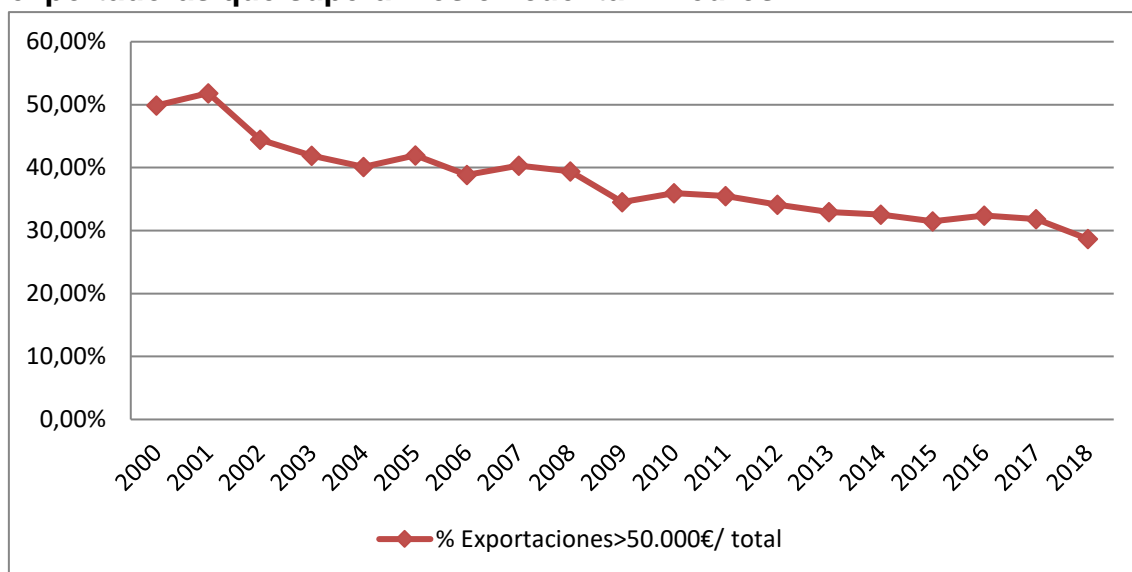
## ANÁLISIS ESTADÍSTICO DEL COMERCIO EXTERIOR EN CASTILLA Y LEÓN

2000 a 6.026 en el año 2018. Durante estos años, han exportado alguna mercancía una media de 4.034 empresas.

El problema que se puede encontrar en estos datos es que no tienen en cuenta el valor de las exportaciones, por lo que vamos a ver, qué porcentaje de ese total realiza unas ventas al exterior por valor de más de cincuenta mil euros, con el fin de filtrar aquellas cuyo aporte es poco significativo.

Como se observa en el Gráfico 4.14, a medida que aumenta el número de empresas, decrece el porcentaje de ellas que exporta por valor de más de cincuenta mil euros, lo que hace ver que ese aumento tan grande es consecuencia del proceso de internacionalización llevado a cabo por pymes, ya que de ese total de empresas que exportan, solamente una media del 37,82% exporta por valor de más de cincuenta mil euros.

**Gráfico 4.14: Evolución del porcentaje sobre el total de empresas exportadoras que superan los cincuenta mil euros.**



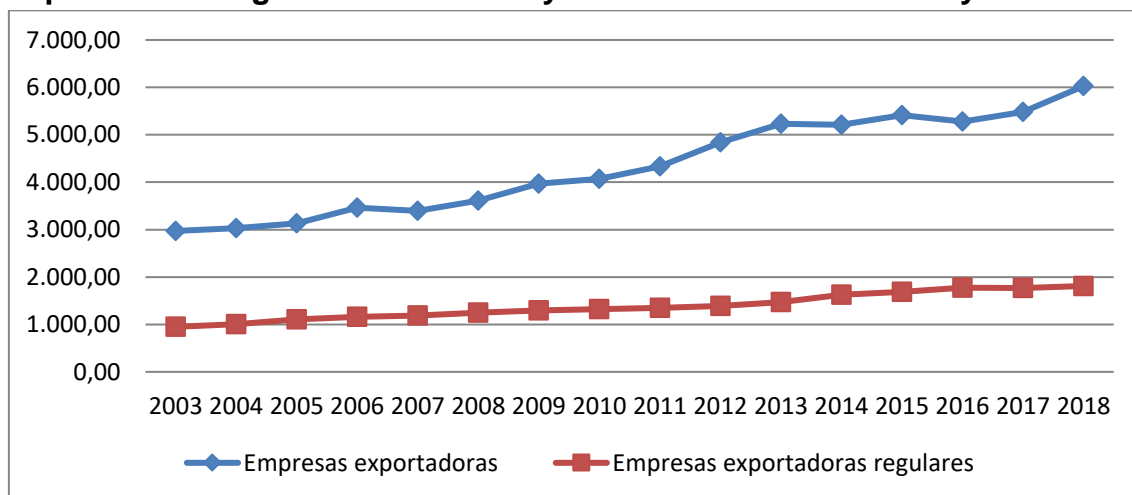
Fuente: Elaboración propia a partir de datos del ICEX.

Comparamos, a continuación, el número total de empresas exportadoras, con el de aquellas conocidas como regulares, es decir, aquellas que han exportado durante los últimos cuatro años consecutivos. Como se observa en el Gráfico 4.15, la evolución de ambos tipos es creciente desde el año 2003, primer año disponible del número de empresas exportadoras regulares, pero con una clara diferencia en cuanto a la intensidad, como se observa en la pendiente de ambas curvas. Aquellas que hacen ventas al exterior de forma regular, han aumentado

## ANÁLISIS ESTADÍSTICO DEL COMERCIO EXTERIOR EN CASTILLA Y LEÓN

año a año, pero con una variación muy pequeña, en torno al 5% de media, lo que nos hace ver lo complicado que resulta mantener relaciones comerciales continuadas con el exterior ya que, de media solamente tres de cada diez empresas lo logran.

**Gráfico 4.15: Comparación entre empresas exportadoras y empresas exportadoras regulares de Castilla y León entre los años 2003 y 2018.**



Fuente: Elaboración propia a partir de datos del ICEX.

## 5. CONCLUSIONES

Una vez realizado el análisis sobre el comercio exterior de Castilla y León, sus características y su comparación con el conjunto de España, se pueden obtener varias conclusiones.

Pon un lado, de forma general, se puede observar cómo Castilla y León es principalmente una comunidad exportadora, a diferencia de España cuya economía es principalmente importadora, siendo el saldo de la balanza comercial, positivo a diferencia del de la economía nacional, que es negativo. En ambas economías se puede observar el efecto del proceso de internacionalización, ya que, desde el primer año de estudio, existe un aumento continuado, tanto de las exportaciones, como de las importaciones. Lo que ha llevado a la comunidad a situarse en séptima posición en ambos registros a nivel nacional. La crisis económica iniciada entre los años 2007 y 2008, afectó a ese aumento, viéndose reducidas, entre los años 2008 y 2009 en ambas economías,

tanto la cifra de ventas como la de compras al exterior, siendo más afectada la economía nacional.

En el trabajo se ha observado que el peso de las exportaciones de Castilla y León es mayor que en la economía nacional, llegando a suponer en el año 2016 el 32% del volumen total de las exportaciones de la comunidad, frente al 23% de las ventas de España. Todo esto se confirma al analizar el grado de apertura comercial, en el que se observa una mayor dependencia del comercio exterior por parte de la Comunidad de Castilla y León.

El análisis por provincias realizado muestra como la economía de la comunidad se concentra principalmente en 3 provincias: Burgos, Palencia y Valladolid, que en el año 2018 representaban el 77,6% de las exportaciones y el 82,2% de las importaciones, destacando sobre el resto el peso de Valladolid.

Al realizar un estudio más exhaustivo sobre la concentración del comercio exterior, mediante la curva del Lorenz y el índice de Gini, se ha observado, cómo las tres primeras provincias más exportadoras concentraban como mínimo el 77% de las ventas al exterior, siendo esa concentración más importante en la provincia de Valladolid ya que como mínimo aporta el 30% de las exportaciones de la comunidad. Por el lado de las importaciones esa concentración se ve reducida a dos provincias, aportando un máximo del 78% en las compras al exterior, siendo el peso de la capital todavía más importante. Toda esta información se ve corroborada por el índice de Gini, ya que tanto para las exportaciones como para las importaciones se obtienen valores muy alejados de cero.

En el análisis por secciones o sectores económicos, se observa que Castilla y León depende en gran medida de dos secciones como son las de Material de transporte y Material eléctrico, máquinas y aparatos, ya que su contribución, en el caso de las exportaciones es del 59,72% del total de las ventas al exterior, y en el de las importaciones del 55,55%. A la hora de comparar los datos con los de la economía nacional, en el caso de las exportaciones coinciden las secciones más importantes, diferenciándose en el peso de cada una siendo menor en el

## **ANÁLISIS ESTADÍSTICO DEL COMERCIO EXTERIOR EN CASTILLA Y LEÓN**

caso de la economía nacional. Por lo que se observan grandes similitudes en cuanto a la especialización sectorial de ambas economías.

Tras realizar un análisis por países se puede afirmar que Castilla y León tiene como principal destino de su comercio exterior al continente europeo, ya que casi el 86% de las exportaciones de la región tienen como destino a Europa, siendo casi el 90% de las importaciones. De estos porcentajes la gran mayoría corresponde a la Unión Europea destacando el peso de Francia.

El proceso de internacionalización se aprecia también en el aumento continuo del número de empresas exportadoras en la comunidad, ya que prácticamente se ha triplicado el número de ellas, en su mayoría pymes. Cuando nos centramos en el caso de las empresas exportadoras regulares, el aumento no es tan significativo, lo que indica lo difícil que es mantener relaciones comerciales con el exterior de manera continua ya que sólo el 30% de las empresas lo consigue.

### BIBLIOGRAFIA

DataComex, AEAT, [http://datacomex.comercio.es/principal\\_comex\\_es.aspx](http://datacomex.comercio.es/principal_comex_es.aspx)  
[consulta: 21/05/2020]

De Pedro, C. e Ingelmo. M. (2000): “El comercio exterior de Castilla y León”,  
Boletín Económico del ICE, nº2668, pp 5-14.

España importación e inversiones (ICEX). Perfil de la empresa exportadora,  
<https://informesestadisticos-est.icex.es/InformesComerciales/default.jsp?TipoInforme=1n> [consulta: 27/05/2020].

Instituto Nacional de Estadística (INE),  
<https://www.ine.es/jaxi/Tabla.htm?path=/t14/p057/a2018/&file=01002.px>  
[https://www.ine.es/dyngs/INEbase/es/operacion.htm?c=Estadistica\\_C&cid=1254736167628&idp=1254735576581&menu=resultados#!tabs-1254736158133](https://www.ine.es/dyngs/INEbase/es/operacion.htm?c=Estadistica_C&cid=1254736167628&idp=1254735576581&menu=resultados#!tabs-1254736158133)  
[consulta:28/05/2020].

Placer, J.L. (2015): “Configuración actual del comercio exterior en la provincia de León”,  
Revista PECVNIA, nº20/21, pp.1-14.

Sistema de Información Estadística, SIE, Junta de Castilla y León  
[https://www.jcyl.es/sie/sas/broker?\\_PROGRAM=mddbpgm.v2.indexv2.scl&\\_SESERVI=saswebl&\\_DEBUG=0&menu=index](https://www.jcyl.es/sie/sas/broker?_PROGRAM=mddbpgm.v2.indexv2.scl&_SESERVI=saswebl&_DEBUG=0&menu=index) [consulta: 20/05/2020].

Sierra, M.P. y Martínez, A. (2006): “El comercio exterior de Castilla y León,  
Especialización productiva y geográfica”, Boletín Económico del ICE, nº2881,  
pp.35-50.