



Universidad de Valladolid

FACULTAD DE CIENCIAS SOCIALES, JURÍDICAS Y DE LA
COMUNICACIÓN

Grado en Administración y Dirección de Empresas

TRABAJO DE FIN DE GRADO

**Impacto del Covid-19 en los Recursos Humanos de las
empresas.
Grupo SATEC**

Presentado por Cristina Jimena Segovia González

Tutelado por Jorge Lafuente del Cano

Segovia, 25 de marzo de 2021

INTRODUCCIÓN	2
Algunas epidemias en la Historia	4
La llegada del Coronavirus	9
Hipertrofia de medios y atrofia de fines	10
El impacto económico a nivel mundial	15
El impacto económico a nivel nacional	18
Los Recursos Humanos ante la llegada del coronavirus	24
El apogeo del teletrabajo	24
Impacto emocional del teletrabajo en la pandemia	30
Conciliación laboral y covid	31
Reclutamiento y selección en tiempos de coronavirus	33
Evaluación del rendimiento y control del personal	35
Grupo Satec	37
Historia del grupo	37
Actividades destacadas	39
Desarrollo de la aplicación <i>Healthpoint</i> en la pandemia del Covid-19	40
Conclusiones	42
Referencias	44

INTRODUCCIÓN

El presente Trabajo Fin de Grado se centra en explicar el impacto que ha provocado el nuevo coronavirus SARS-Cov-2 a nivel global y empresarial. Los cambios que han surgido desde la llegada de este virus han sido muy numerosos, sobre todo para el sector económico y sanitario, que ha tenido que adaptarse a una situación de incertidumbre donde el único objetivo era salir adelante y salvar el mayor número de vidas posibles.

Las consecuencias que ha dejado la pandemia desde que la expansión del virus se inició en la República Popular China a principios de diciembre de 2019, han sido nefastas en todo el mundo.

El desarrollo de este proyecto surgió con la idea de combinar una situación que estábamos sufriendo todos, junto con mi primera experiencia profesional en el departamento de Recursos Humanos de una empresa. Al poder observar en primera persona los cambios que se estaban llevando a cabo en el departamento junto con el impacto económico que afloraba, me pareció una idea recurrente dejar reflejado el desarrollo que se estaba viviendo para poder entender y analizar más a fondo la enfermedad y sus consecuencias.

Para la realización de este Trabajo Fin de Grado, se ha dividido en diversos apartados tanto el impacto de la pandemia como su efecto en los Recursos Humanos. Para empezar, se ha elaborado un análisis de las numerosas epidemias que han surgido a lo largo de nuestra historia desde el reinado bizantino de Justiniano I hasta la llegada del coronavirus en 2019. Estas epidemias han tenido consecuencias similares a las que estamos experimentando hoy en día ya que el ritmo de la tasa de mortalidad sufrió grandes crecimientos y el nivel económico de los países descendió rápidamente.

Una vez analizadas estas epidemias históricas, se procede a estudiar la llegada del coronavirus, comenzando con el protagonismo categórico de los medios de comunicación ya que tanto la información como la desinformación que hemos recibido muchos ciudadanos ha implicado un aumento de nuestro nivel de incertidumbre ante la situación vivida. Posteriormente, se analiza a nivel nacional e internacional el impacto económico que ha generado este virus. Para ello, se ha buscado una aproximación didáctica en la que se puede observar los incrementos y disminuciones del Producto Interior Bruto a través de gráficos y tablas que nos facilitan la comprensión de la situación.

La tercera parte de este trabajo se enfoca en los Recursos Humanos de las empresas, departamento que ha tenido que dar un giro de 180° al tener que implementar nuevos métodos para poder trabajar, siendo el teletrabajo una metodología nueva que ha llegado para quedarse y que ha permitido sacar las tareas adelante a pesar de las circunstancias. Este departamento, además, ha tenido que innovar las formas en las que se realizaba en trabajo anteriormente, destacando las entrevistas online y la contratación a través de pantallas evitando entrevistas presenciales para reducir la expansión del coronavirus. El rendimiento y desarrollo del desempeño, se han visto afectados a la hora de realizar las labores puesto que las circunstancias han provocado a los trabajadores numerosos estados de ánimo (mayormente negativos) que impedían la consecución de la misión de

la empresa y de los objetivos principales. No obstante, la profesionalidad y el esfuerzo de la población activa ha dado un ejemplo de superación y fortaleza envidiable.

Por último, se analiza el Grupo Satec, una consultora tecnológica que ha cobrado un gran protagonismo gracias al desarrollo de una aplicación sanitaria de teleasistencia que ha permitido controlar el número de contagios en la plantilla gracias a los enfermeros contratados y al análisis de seguimiento personal realizado por el departamento de Recursos Humanos.

Para la realización de este Trabajo Fin de Grado, se ha seguido la siguiente metodología: por un lado, el estudio de material bibliográfico para las epidemias en la historia; por otro, el análisis analítico y descriptivo del impacto de la crisis del coronavirus; y finalmente, el estudio de caso de una empresa española que ha tenido que adaptarse a las nuevas condiciones impuestas por la crisis sanitaria.

Se han utilizado preferentemente numerosos recursos electrónicos debido a la cantidad de información que hay acerca de este tema y las noticias que han ido surgiendo a medida que se iba desarrollando el impacto de la enfermedad.

1. Algunas epidemias en la Historia

A lo largo de los tiempos, han existido diferentes epidemias que han afectado al mundo y que hoy en día, pueden servirnos de referencia para centrarnos en este análisis sobre el impacto que ha tenido el coronavirus en nuestra sociedad.

El término de epidemia hace referencia a la enfermedad que azota a un gran número de personas o animales en un mismo lugar durante un periodo de tiempo determinado. En cambio, según la Organización Mundial de la Salud¹ una pandemia es la propagación mundial de una nueva enfermedad. Se produce una pandemia de gripe cuando surge un nuevo virus gripal que se propaga por el mundo y la mayoría de las personas no tienen inmunidad contra él. Por lo común, los virus que han causado pandemias con anterioridad han provenido de virus gripales que infectan a los animales.

Remontándonos al pasado, existen escenas de una epidemia que surgió hace 1500 años que hoy en día, se han repetido con la llegada de este virus. Esta epidemia, llamada La plaga de Justiniano, nació en el año 541 coincidiendo con el reinado bizantino de Justiniano I, en Egipto. Lugar donde saltó la alarma y desde donde la infección se difundió de forma rápida y letal. Procopio de Cesarea, historiador bizantino de aquel tiempo, sostuvo las siguientes palabras: “Se declaró una epidemia que casi acaba con todo el género humano de la que no hay forma posible de dar ninguna explicación con palabras, ni siquiera de pensarla, salvo remitirnos a la voluntad de Dios”.² Esta peste, iniciada en el 541 y que abarcó hasta el año 544, surgió como consecuencia de la peste bubónica, una infección producida por una bacteria llamada *Yersinia Pestis* que afectaba a los órganos sexuales y a los ojos, provocando la inflamación de éstos.

Años más tarde, esta peste bubónica, también fue una variante de la peste negra, aunque ambas enfermedades provenían de cepas diferentes. Debido a los movimientos que realizaban los soldados en esa época, al desembarcar en distintos puertos, fueron propagando la infección. Las zonas más afectadas fueron Europa, África del Norte, Persia y China, y, al no tener ningún remedio médico disponible, no pudieron evitar los contagios.

Algunas similitudes con respecto a la pandemia vivida este año, las encontramos en los confinamientos, ya que en Estambul fueron totales. Con la alarmante situación, Justiniano, decidió desplegar vigilancia por las calles para impedir la salida de los domicilios, así como las relaciones sociales, para evitar la propagación del virus. La economía se derrumbó y los artesanos tuvieron que abandonar todos los empleos.

En el siglo XIV, apareció la peste negra, entre 1346 y 1353. Fue considerada una de las mayores pandemias de la historia, pues segó la vida de entre 40 y 60 millones de personas.³

¹ "OMS | ¿Qué es una pandemia? - WHO | World Health Organization." 24 feb. 2010, https://www.who.int/csr/disease/swineflu/frequently_asked_questions/pandemic/es/. Se consultó el 17 feb. 2021.

² "Escenas de una pandemia de hace 1.500 años que se repiten hoy" 11 abr. 2020, <https://elpais.com/cultura/2020-04-10/escenas-de-una-pandemia-de-hace-1500-anos-que-se-repiten-hoy.html>. Se consultó el 17 feb. 2021.

³ "La peste negra, la epidemia más mortífera - Historia National" 14 may. 2020, https://historia.nationalgeographic.com.es/a/peste-negra-epidemia-mas-mortifera_6280. Se consultó el 17 feb. 2021.

Su origen se encontraba en las ratas, ya que, en la Edad Media, éstas convivían en las grandes ciudades y habitualmente solían estar en las casas por los alimentos que se guardaban en ellas. Estos pequeños mamíferos, tenían una bacteria que la fueron transmitiendo a una gran parte de la población. Su origen se encontró en la península de Crimea, a orillas del mar Negro. Al igual que surgió con la plaga de Justiniano, se llevaron a cabo duros confinamientos, cerrando ciudades para evitar que entraran personas contagiadas. Un filósofo de la época, Aristóteles, postulaba que estas epidemias se relacionaban con eventos astrológicos que influían sobre el hombre. Además, en el contexto histórico-social de todas las épocas, las pandemias desencadenaban en una serie de eventos determinantes (desaceleración económica, aumento de la tasa de mortalidad...) para la sociedad, y provocaban recelo en la población ante el temor de contagios, desolación social y elevadas pérdidas de vidas humanas.

Una de las catástrofes más grandes de nuestra historia y en la que nos vamos a extender, fue la gripe española, surgida tras la Primera Guerra Mundial. Aunque en realidad no surgió en nuestro país, se denomina así porque España, que fue neutral en la Primera Guerra Mundial, fue el país que comenzó a informar a la prensa sobre los acontecimientos de la gripe de 1918 ya que los medios de comunicación de los países involucrados en la guerra se encontraban bajo censura militar.

Constituyó la primera auténtica pandemia universal jamás conocida. Alcanzó una elevada tasa de mortalidad en un periodo muy corto de tiempo, se estimó que la tasa de mortalidad se encontraba entre el 10% y el 20%, acabó con la vida de casi cien millones de personas en todo el mundo. En España se estimó en 300 mil muertos.⁴ Muchas de las víctimas se encontraban en edades entre 20 y 40 años. Las primeras víctimas de este virus se encontraron en un establecimiento militar de Kansas, en Estados Unidos, ya que se producían numerosos desembarcos de militares americanos para enfrentarse a la Primera Guerra mundial y apoyar a las tropas francesas, por lo que la propagación se volvió incontrolable.

Los primeros síntomas principales fueron la fiebre, el cansancio corporal, diarreas y vómitos y además, dificultades para respirar. La mayoría de las muertes se produjeron por las neumonías bacterianas que se provocaban en los humanos y no había antibióticos para paliar esta situación.

⁴ "La "madre de todas las pandemias": impacto demográfico de la ..." 2 ago. 2020, <https://conversacionsobrehistoria.info/2020/08/02/la-madre-de-todas-las-pandemias-impacto-demografico-de-la-gripe-de-1918-1920/>. Se consultó el 17 feb. 2021.

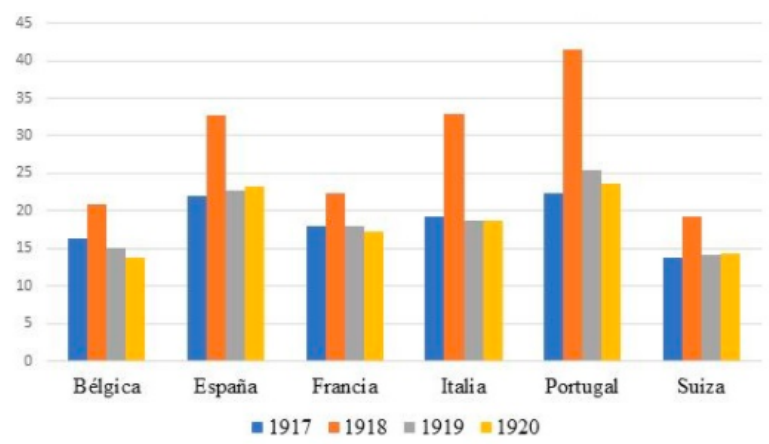
Figura 1: Pacientes de la epidemia de 1918 en el hospital estadounidense de Fort Riley.



Fuente: Saul, T. (T, 2018)

Esta gripe, al igual que el coronavirus, sufrió una serie de olas de diferente intensidad, siendo la más perjudicial entre septiembre y diciembre de 1918. En España, el número total de defunciones fue de 695.758 aproximadamente, sobrepasando la cifra de mortalidad provocada por la Guerra Civil Española de 1936.

Figura 2: tasa de mortalidad en los años 1917-1920.



Fuente: Maluquer de Motes, 2020.

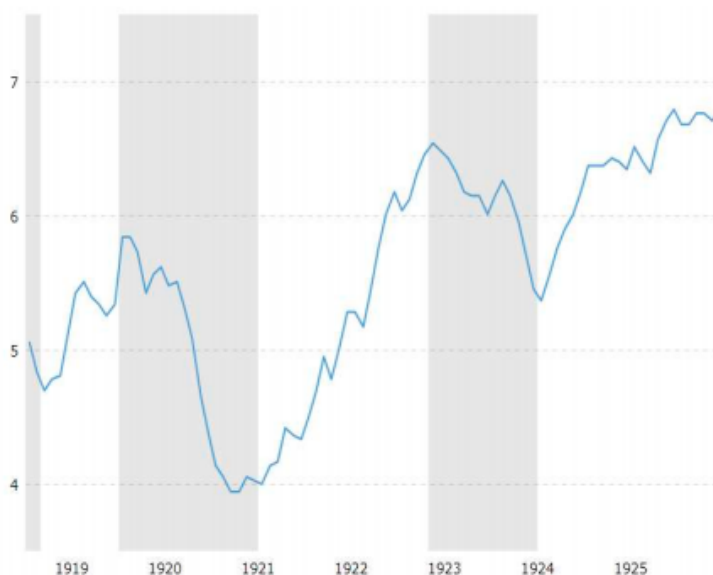
Como podemos observar en la figura 2, en 1918, a nivel europeo, Portugal, Italia y España fueron los países que más defunciones tuvieron, superando a Francia, Bélgica y Suiza.

A nivel internacional, India fue el país más perjudicado seguido de China. La ciudad más afectada de Estados Unidos fue Nueva York y en Latinoamérica el país con mayor número de muertes fue México.

El impacto que tuvo esta epidemia afectó inevitablemente a los principios básicos de la economía de mercado. Debido a los aislamientos de la población para evitar los contagios, se produjo una reducción del factor trabajo, es decir, la oferta de trabajo se redujo de manera exponencial conllevando a una disminución de la actividad económica. Se cerraron las fábricas y el sector industrial fue el más afectado. Debido a la incertidumbre que provocaba la situación, muchas familias tuvieron que aminorar el nivel de gasto, pues los ingresos se tambaleaban en muchas casas y esto provocó un aumento de los ahorros, pero disminuyó el consumo y la inversión, provocando a su vez un impacto negativo en la demanda.

Utilizando datos macroeconómicos de Estados Unidos, podemos observar el impacto que tuvo la gripe española en el sector industrial.

Figura 3: Producción industrial EE. UU.



Fuente:

<https://www.macrotrends.net/2583/industrial-production-historical-chart>

Las zonas sombreadas reflejan recesiones, donde Estados Unidos experimentó el primer periodo de recesión en agosto de 1918 hasta febrero de 1919 y después de enero de 1920 hasta junio de 1921, esto provocó también que el mercado se desplomara por completo.

Hay estudios que cifran la caída del PIB en un 6%⁵ pero no se puede asegurar ya que los datos macroeconómicos no eran tan exactos como podemos encontrarlos hoy en día.

A nivel social, las consecuencias que se derivaron de esta crisis quedaron reflejadas en los trabajos, pues muchas personas debido al miedo que abordaba

⁵ "¿Cuáles fueron los efectos económicos de la gripe de 1918" 25 nov. 2020, <https://economipedia.com/actual/cuales-fueron-los-efectos-economicos-de-la-gripe-de-1918.html>. Se consultó el 17 feb. 2021.

la situación decidieron abstenerse de trabajar para evitar los contagios, lo que provocó mayores salarios, aunque de manera temporal para algunos trabajadores, pues enfrentaron la situación con valentía y decidieron seguir trabajando a pesar de las circunstancias.

A nivel financiero, el mercado de valores alcanzó su pico máximo en noviembre de 1916, y durante la gripe, el mercado cayó alrededor de un 20% según un estudio realizado por Pim Van Vliet y Guido Baltussen⁶ incluyendo también los efectos que se produjeron en la Primera Guerra Mundial. Los mercados se recuperaron en la primavera de 1919 y las acciones de capitalización reducida fueron las que ofrecieron mejores resultados.

No obstante, todo momento malo siempre trae algo bueno, y en este caso fueron los felices años veinte, en los que la bonanza económica fue protagonista y la economía pudo ir recuperándose.

Mencionando a la pandemia del covid-19, en el corto plazo será seguramente la solidaridad europea la que evite que el virus ponga a nuestro país en el vagón de cola de una Europa cada vez más incapaz de tener un papel relevante en una economía digital asiática dice Miguel Laborda.⁷

Para finalizar este capítulo, me gustaría dejar reflejado un análisis general sobre las epidemias que se han vivido a lo largo de la historia para poder tener en cuenta los parámetros básicos que se analizan respecto a los virus y considerar el origen de éstos, destacando el continente asiático (en la mayoría de los virus zoonóticos) y el continente africano.

Figura 4: Epidemias a lo largo de la historia

Epidemias	Año	Fallecidos	Causa	Localización
Peste Antonino o Plaga de Galeno	165-180	5 millones	Desconocida ¿Viruela o sarampión?	Asia Menor, Egipto, Grecia e Italia
Peste de Justiniano	541-542	25 millones 45	Peste bubónica	Imperio Bizantino (Constantinopla), Europa Y Mediterráneo
Muerte Negra	1346-1353	75-200 Millones	Peste bubónica	Europa, Asia, África
Pandemia de Cólera Origen: India	1852-1860	1 millón	Cólera	India (origen) Asia, Europa, América Norte, Suramérica y África
Gripe Rusa	1889-1890	> 1 millón	Influenza A H3N8	Mundial (en 4 meses)
Cólera	1910-1911 (1923 aún en India)	800 000	Cólera	Oriente Medio, África Norte, Europa Este e India
Gripe Española 1ra, gran pandemia del siglo XX	1918-1920	50-100 millones	Influenza A H1N1	Mundial
Gripe Asiática Procedencia aviar	1957-1958	1,2 a 2 millones	Influenza A H2N2	China, Singapur, Hong-Kong, EE UU.
Gripe de Hong-Kong Tercera gran epidemia siglo XX	1968	1 millón	Influenza A H3N2 Derivado H2N2	Hong-Kong (15%), Singapur, Viet.Nam, Filipinas, India, Australia, EE UU.
VIH-sida Se descubrió en África. Rep Congo 1968.	Pico en 2005-2012	36 millones (desde 1981) Hoy 31-35 millones conviven virus	Virus Inmunodeficiencia Humana	Mundial
COVID-19	2019-2020	En desarrollo	Coronavirus SARS-COVID-2	Mundial. Se descubrió en China (Diciembre 2019)

Fuente: Modificado y adaptado de Hughet G. National Geographic. Historia, 2020.

⁶ "Los efectos económicos de la pandemia de 1918 | Futuro a Fondo." <https://www.futuroafondo.com/es/noticia/efectos-economicos-de-pandemia-de-1918>. Se consultó el 17 feb. 2021.

⁷ "Qué nos dice la historia sobre el impacto económico de las" 9 abr. 2020, <http://agendapublica.elpais.com/que-nos-dice-la-historia-sobre-el-impacto-economico-de-las-pandemias/>. Se consultó el 17 feb. 2021.

China ha sido protagonista de la propagación de estos virus debido a los numerosos mercados húmedos donde se comercializan especies de todo tipo, las cuales son sacrificadas y se venden directamente en el mismo lugar sin someterse a ningún análisis alimenticio. En este caso, si algún animal está infectado y un humano se lo come, el virus se transmite fácilmente y de forma directa, pudiendo provocar brotes entre los humanos que fue lo que ocurrió con el SARS (*Severe Acute Respiratory Syndrome*), el MERS (*Middle East Respiratory Syndrome*) y supuestamente ahora con el COVID (*Coronavirus Disease 2019*) aunque existan diversas teorías acerca del origen de este último.

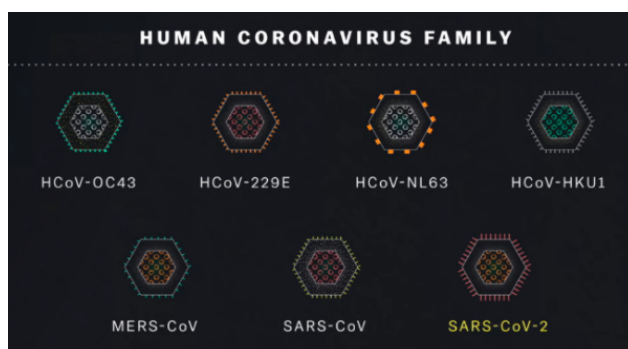
El origen de estos mercados húmedos, establecimientos sin control sanitario, se remonta a “El Gran Salto Adelante”, la política de Mao Tse Tung que trataba de alcanzar a las economías industriales más avanzadas, mediante las colectivizaciones y la nacionalización de la industria.⁸

El fracaso de esta política obligó a realizar algunos cambios, aunque las condiciones sanitarias de los mercados no mejoraron sustancialmente.

2. La llegada del Coronavirus

Para poder entender el inicio de este virus, y de acuerdo con la OMS, hay que tener en cuenta que cuando un virus pasa de un animal a un humano, recibe el nombre de “virus zoonótico”. Durante décadas, estos virus han provocado cada vez más brotes. Los más peligrosos y letales son aquellos para los que no existen ni vacunas ni antibióticos, y algo parecido fue lo que ocurrió con el SARS (Síndrome Respiratorio Agudo) en China en 2002, y se repitió con el MERS (Síndrome Respiratorio de Oriente Medio) en 2012, localizado inicialmente en Arabia Saudí. Ambos virus provocaron cientos de muertes repentinas además de pánico alrededor del mundo, aunque esta alarma no llegó a extenderse durante mucho tiempo. No obstante, los investigadores siguieron haciendo su trabajo porque sabrían que, de una forma u otra, había un virus que se podía volver a propagar.

Figura 5: Familia del coronavirus



Fuente:

https://www.buzzfeed.com/mx/sam_cleal/netflix-explained-episodio-coronavirus
Alrededor de diciembre de 2019, la Comisión Municipal de Salud y Sanidad de

⁸ Tamames, 2008

Wuhan (Hubei, China) informó de un grupo de 27 casos de neumonía desconocida y a continuación, lo pusieron en conocimiento de la oficina de la OMS en Pekín. Más adelante China cerró los mercados mayoristas de Wuhan y en enero, este país informó de una nueva enfermedad, la cual fue identificada como SARS-CoV-2, cuyo nombre se deriva de “*Coronavirus Disease 2019*”, enfermedad del coronavirus del 2019 y además, proviene de la forma de corona que tiene el virus.

Los principales síntomas son fiebre, tos y cansancio, además de pérdidas de olfato y gusto, diarreas, e insuficiencia respiratoria.

La forma de transmitirlo es muy rápida y silenciosa. Una persona contagiada puede transmitir el virus a unas 2-3 personas, al igual que ocurría con la gripe de 1918. El riesgo de muerte esta vez implica a personas de mayor edad en comparación con la gripe española.

2.1 Hipertrofia de medios y atrofia de fines

Cuando en 1904 el físico italiano Guillermo Marconi presentó la patente de la radio, no se hubiera imaginado todo lo que ha llegado a conseguir semejante aparato. Joseph Goebbels, el temido ministro de propaganda de Hitler, influenciado por mentores marxistas y considerado como un maestro de la manipulación gracias a sus grandes dotes de oratoria fluida y convincente, ordenó a multitud de empresas alemanas la fabricación de radios para toda la población.⁹ De esta forma, ningún ciudadano se quedaría sin escuchar la interpretación propia de la realidad que argumentaba Adolf Hitler.

En 1943 cuando Alemania comenzó a perder la guerra, lo que se transmitía era que todo iba bien. Fue entonces cuando Goebbels, como sabía que nadie podría luchar contra la radio, comenzó a manipular la información y a transmitir bulos, con el único fin de adoctrinar a los ciudadanos tras nacionalizar emisoras alemanas y dotarlas sólo de contenido político. Más tarde, con la llegada del televisor, ocurrió algo parecido. El problema era que esta vez se contaba con imágenes visuales, que provocan muchas veces una mala interpretación de los sucesos ocurridos. Tanto la radio como la televisión son medios de comunicación que han permitido el conocimiento de innumerables acontecimientos, pero el problema se encuentra cuando se realiza un mal uso de estos dispositivos. Al igual que ocurre hoy en día con la llegada de redes sociales como *Twitter*, *Whatsapp*, *Facebook*, *Youtube* o *Instagram*. Hay una hipertrofia de medios, pero ¿A dónde vamos? ¿Cuál es nuestra verdad? ¿La que dicen los medios o la que gobernamos cada uno de nosotros? Los fanatismos de hoy en día prevalecen sobre la razón, sin darnos cuenta de que es ésta quien nos puede salvar del adoctrinamiento.

La Real Academia Española define demagogia como la práctica política consistente en ganarse con halagos el favor popular. Este término, también definido por Aristóteles como “manipulación de los pobres para así ganarse su favor y de esta forma, asegurarse el poder a través del sentimentalismo, promesas inviables, el miedo o la falsa esperanza”.¹⁰

⁹ García, 2020.

¹⁰ García, 2020.

Muchos líderes mundiales, restaron importancia ante el virus que iba a asolar nuestro planeta e incluso se ocultaron datos importantes que podrían haber disminuido el impacto del covid-19.¹¹

Cuando empezó a brotar el virus, China decidió detener a los ciudadanos que estaban grabando la situación que se vivía en Wuhan para evitar alarmar a la población¹² al igual que se detuvo a un médico que alertó de la gravedad del virus, Li Wenliang¹³ que murió semanas después tras descubrir el impacto mortal que podía provocar el coronavirus. El número de sanitarios infectados fue aumentando, pero China había preferido tomar la postura de no alertar a la población del virus que estaba comenzando a causar la muerte de muchas personas.

Desde el día 23 de enero, China había desaconsejado los vuelos a Wuhan. En el aeropuerto de Londres, comenzaron a sesgar a los pasajeros que venían del continente asiático, ciudades de Estados Unidos como Nueva York o Los Ángeles comenzaron a aumentar los controles para los pasajeros provenientes de China e incluso algunos países cerraron sus fronteras a todos los turistas como fue el caso de Corea del Norte.

A finales de enero de 2020, el virus había llegado a Francia confirmándose tres personas infectadas y a poco estaba de llegar a España. Sin embargo, se siguieron permitiendo la llegada de vuelos procedentes de China sin ningún tipo de control sanitario, de hecho, el 29 de enero llegó a nuestro país un equipo de fútbol de Wuhan para celebrar una concentración en Sotogrande, admitiendo el Ministerio de Sanidad y la Junta de Andalucía que ningún jugador presentaba síntomas de poder estar infectado¹⁴ sabiendo que había personas asintomáticas, es decir, que podían infectarse del virus y propagarlo sin tener síntoma alguno.

A continuación, el 30 de enero, la Organización Mundial de la Salud (OMS) declaró la emergencia sanitaria internacional y al día siguiente se confirmó el primer caso de coronavirus en nuestra isla de La Gomera, en Canarias¹⁵ y el tráfico aéreo en nuestro país continuaba con su ritmo habitual.

Fernando Simón, médico epidemiólogo y director del Centro de Coordinación de Alertas y Emergencias Sanitarias del Ministerio de Salud, compareció en una

¹¹ "China ocultó durante dos semanas la gravedad del coronavirus o" 17 feb. 2020, <https://www.lavanguardia.com/internacional/20200217/473633533934/china-coronavirus-oculto-epidemi-a-covid-19-video-seo-ext.html>. Se consultó el 22 feb. 2021.

¹² "Coronavirus en China: condenan a 4 años de prisión a una ... - BBC." 28 dic. 2020, <https://www.bbc.com/mundo/noticias-internacional-55466529>. Se consultó el 22 feb. 2021.

¹³ "Coronavirus: China se equivocó al censurar a los médicos." 19 mar. 2020, <https://www.redaccionmedica.com/secciones/sanidad-hoy/coronavirus-china-admite-errores-al-silenciar-a-l-medico-que-dio-la-alerta-4851>. Se consultó el 22 feb. 2021.

¹⁴ "Coronavirus: Llega a Málaga el equipo de fútbol de Wuhan sin" 29 ene. 2020, <https://www.elperiodico.com/es/sociedad/20200129/coronavirus-llega-malaga-equipo-futbol-wuhan-sin-sintomas-7826925>. Se consultó el 22 feb. 2021.

¹⁵ "Sanidad confirma en La Gomera el primer caso de coronavirus en" 1 feb. 2020, https://elpais.com/sociedad/2020/01/31/actualidad/1580509404_469734.html. Se consultó el 22 feb. 2021.

rueda de prensa y afirmó lo siguiente:

Figura 6: Comparecencia de Fernando Simón el 31 de enero de 2020.

Fernando Simón: "España no va a tener, como mucho, más allá de algún caso diagnosticado"

AGENCIA ATLAS - 31/01/2020 13:50

Fuente:

<https://www.publico.es/videos/835560/fernando-simon-espana-no-va-a-tener-como-mucho-mas-alla-de-algun-caso-diagnosticado>

Cuando llegó febrero, la situación fue empeorando. España aumentó a 4 casos el número de infectados, Italia alcanzó 11 muertos además de los 322 casos positivos de coronavirus, Portugal confirmó los primeros casos, la psicosis aumentó y mientras en otros países se extremaron las precauciones aéreas para impedir la propagación del virus, en España el 25 de febrero, aterrizaron aficionados del fútbol que habían ido a ver un partido en Milán, foco principal europeo del coronavirus en aquel momento, presentando síntomas, algunos de ellos. Y tras estas personas que tenían síntomas, comenzaron a identificarse positivos en Sevilla, Madrid, Cataluña y Castilla y León, dando lugar a transmisiones locales, ya que mucha gente de las mencionadas Comunidades Autónomas no había viajado a China ni habían ido a ningún partido de fútbol a Valencia.

Elevados grupos de personas comenzaron a alarmarse por la situación y comenzaron a comprar mascarillas y geles de desinfección, afirmando a finales de febrero el director del Centro de Coordinación de Alertas y Emergencias Sanitarias del Ministerio de Salud, Fernando Simón, lo siguiente: "No es necesario que la población use mascarillas".¹⁶

Francia decidió prohibir los eventos cerrados que implicasen un elevado número de personas, anularon la semi maratón de París y se cerró el Salón Internacional de Agricultura.¹⁷ Pero este no fue el único país que tomó medidas, Suiza canceló el Salón del Automóvil, el carnaval y los partidos de fútbol. España, a punto de celebrar las Fallas en Valencia, confirma el 2 de marzo un registro de más de 120 infectados.¹⁸

Figura 7: Informe sobre la primera víctima de Covid en España.

¹⁶ "Fernando Simón: "No es necesario que la población use" 26 feb. 2020, <https://www.europapress.tv/sociedad/476808/1/fernando-simon-no-necesario-poblacion-use-mascarillas>. Se consultó el 22 feb. 2021.

¹⁷ "Francia prohíbe eventos cerrados de más de 5.000 personas ... - DW." 29 feb. 2020, <https://www.dw.com/es/francia-proh%C3%ADbe-eventos-cerrados-de-m%C3%A1s-de-5000-personas-de-bido-al-coronavirus/a-52588664>. Se consultó el 22 feb. 2021.

¹⁸ "Valencia se convierte en el mayor foco del coronavirus en España a" 28 feb. 2020, <https://valenciaplaza.com/valencia-se-convierte-en-el-epicentro-del-coronavirus-en-espana-a-las-puertas-de-fallas>. Se consultó el 22 feb. 2021.

El fallecido en Valencia el 13 de febrero es la primera víctima del Covid-19 fuera de Asia

Fuente:

https://www.elconfidencial.com/tecnologia/ciencia/2020-03-04/fallecido-valencia-13-febrero-primera-covid19-fuera-asia_2480828/

Tras confirmarse esta noticia en marzo, se duplicaron los casos en Madrid. Italia, llevó a cabo el cierre de colegios y universidades ya que había más de cien personas fallecidas y miles de personas contagiadas. España, ralentizó las decisiones de cerrar colegios y cancelar eventos y el 8 de marzo, se produjeron reuniones masivas en diferentes puntos de la Comunidad de Madrid.

Figura 8: Comparecencia del 2 de marzo de 2020 en España.

Sanidad mantiene los eventos para el 8M pues "no es necesaria" su suspensión por el coronavirus

Fernando Simón recomienda a las personas con posible sintomatología de coronavirus no acudir a eventos multitudinarios.

Fuente: Redacción ConSalud.

Simón compareció el 2 de marzo y afirmó estas palabras, sabiendo además que el virus podría propagarse por las personas que eran asintomáticas. (Redacción Médica).¹⁹

El 7 de marzo Italia anunció el cierre de numerosas regiones para evitar la expansión del virus y confinó a más de 16 millones de personas. Se confirmaron 441 casos en España, situándose el 34% de los contagios en Madrid. Al día siguiente, se celebraron numerosos eventos en nuestro país como la manifestación del 8-M y un acto propagandístico del partido político Vox en Madrid mientras que en Italia habían anunciado al día siguiente el confinamiento general de todo el país, impidiendo a la población salir de su casa excepto para ir al supermercado y adquirir bienes de primera necesidad.

En España, después de las celebraciones que hubo esa semana, el número de infectados no dejaba de aumentar al igual que los fallecidos. A partir de ahí, se establecieron una serie de medidas como la prohibición de los vuelos provenientes de Italia o los eventos que implicasen reunir a más de mil personas.²⁰

¹⁹ "Sanidad mantiene los eventos para el 8M - ConSalud.es." 2 mar. 2020, https://www.consalud.es/lupa-sanitaria/sanidad-mantiene-eventos-8m-no-necesaria-suspension-coronavirus_75084_102.html. Se consultó el 25 mar. 2021.

²⁰ "Documento BOE-A-2020-3433 - BOE.es." 10 mar. 2020, <https://www.boe.es/buscar/doc.php?id=BOE-A-2020-3433>. Se consultó el 22 feb. 2021.

Los supermercados comenzaron a quedarse desabastecidos, la gente se encontraba nerviosa y asustada, pues en otros países se podía observar la grave situación.²¹ El 30% de las UCIs de los hospitales se llenaron, y se produce un alarme masivo debido a que no había camas para todo el mundo según el nivel al que iba propagándose el virus y el aumento de personas infectadas.²²

Finalmente, el 14 de marzo, cinco días después de las manifestaciones, reuniones multitudinarias y elevadas fiestas de jóvenes, se declara un estado de alarma nacional por el que se prohíbe a los españoles salir de sus casas durante los próximos 15 días para poder reducir la expansión del virus.²³ Este estado de alarma se fue prorrogando, hasta finalizar el 21 de junio de 2020.

El confinamiento ha provocado el cierre de innumerables negocios, y la perspectiva de una crisis económica es cada vez más real como señalan diversos organismos internacionales.²⁴ La credibilidad de las fuentes oficiales y de los Gobiernos han sido puestas en entredicho en numerosas ocasiones.

Miguel de Unamuno, escritor y filósofo Bilbaíno, dijo una vez: “Cuanto menos se lee, más daño hace lo que se lee”.²⁵

Toda esta situación y la forma de gestionarla ha supuesto que se vuelva a valorar la importancia de la libertad en el ser humano, la posibilidad de decidir y encontrar por sí mismo qué es bueno para sí. No entendamos por libertad hacer aquello que nos apetezca en cada momento, sino el poder de llevar una vida digna y plenamente humana. Si nos dejamos llevar por las tiranías del mal uso de los medios de comunicación, seremos de todo menos libres. Hay que seguir una serie de normas sociales, como el respeto por los demás, la educación y algunos códigos éticos. Esto es lo único que nos proporcionará una vida digna. Debemos aprender a tener capacidad crítica para no depender de los tiranos.

conoceréis la verdad, y la verdad os hará libres.

Fuente: Juan 8,32.

²¹ "Fotos: La masiva afluencia en los supermercados de ... - EL PAÍS." 10 mar. 2020, https://elpais.com/elpais/2020/03/10/album/1583840978_460192.html. Se consultó el 22 feb. 2021.

²² "Casi el 30% de camas de la UCI en Madrid ya se destina a" 14 mar. 2020, <https://elpais.com/espana/madrid/2020-03-14/casi-el-30-de-camas-de-la-uci-en-madrid-ya-se-destina-a-pacientes-con-coronavirus.html>. Se consultó el 22 feb. 2021.

²³ "Documento BOE-A-2020-3692 - BOE.es." <https://www.boe.es/buscar/doc.php?id=BOE-A-2020-3692>. Se consultó el 22 feb. 2021.

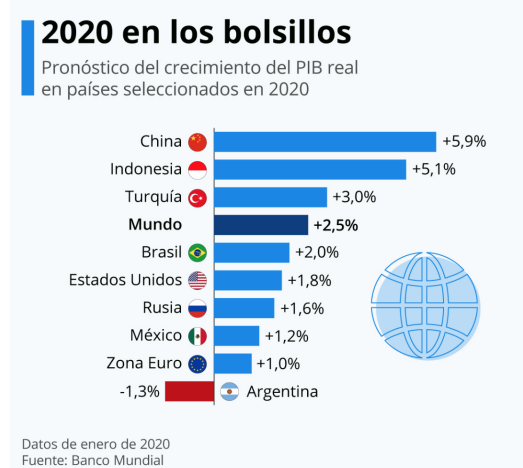
²⁴ "El FMI constata que España sufrirá la peor recesión a nivel mundial" 13 oct. 2020, <https://www.eleconomista.es/economia/noticias/10823432/10/20/El-FMI-constata-que-Espana-sufrira-la-peor-recesion-a-nivel-mundial-y-no-reducira-el-paro-hasta-2022.html>. Se consultó el 15 feb. 2021.

²⁵ "Cuanto menos se lee, más daño hace lo que se lee | El Imparcial." 8 ene. 2014, <https://www.elimparcial.es/noticia/132681/opinion/cuanto-menos-se-lee-mas-dano-hace-lo-que-se-lee.html>. Se consultó el 13 feb. 2021.

2.2 El impacto económico a nivel mundial

A principios del año 2020, el Banco Mundial realizó un análisis de las perspectivas económicas que se iban a tener en ese año, y como podemos ver en la figura 9, el pronóstico de crecimiento del PIB real en términos de variación media para el mundo entero era de un 2,5 puntos porcentuales, superando una décima el año anterior, ya que según el Banco Mundial se había estimado en un 2,4%.

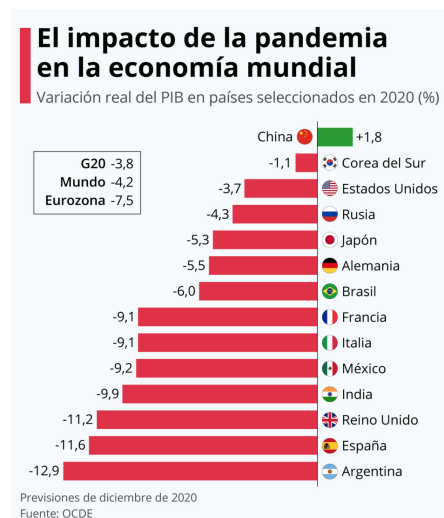
Figura 9: Pronóstico del crecimiento del PIB real en 2020



Fuente: <https://es.statista.com/grafico/20437/variacion-del-pib-real-en-2020/>

Sin embargo, con la llegada en marzo del coronavirus, estas perspectivas se vieron abatidas por las múltiples restricciones que se llevaron a cabo para poder proteger nuestra salud, pero inevitablemente también afectaron a la economía global. Gracias a uno de los indicadores más importantes en la economía como es el PIB (Producto Interior Bruto) podemos observar en la figura 10 el impacto que ha tenido la pandemia en el sector económico.

Figura 10: El impacto de la pandemia en la economía mundial



Fuente: www.statista.com

Este análisis realizado por la Organización para la Cooperación y el Desarrollo Económico (OCDE) de diciembre de 2020 nos indicó una previsión de la caída del PIB mundial de un 4,2% y de la Eurozona de un 7,5%. Uno de los países más azotados por la pandemia como se muestra en la figura 10 es Argentina, mostrando una recesión muy alta en comparación con China, que sigue teniendo un crecimiento positivo a pesar de la situación.

A nivel empresarial, hubo muchos negocios que a partir de marzo no pudieron afrontar su situación económica e incluso muchos se quedaron sin ingresos y tuvieron que cerrar. Uno de los países más afectados a nivel de insolvencia ha sido Estados Unidos, seguido de Brasil, Reino Unido y España.²⁶

No obstante, existen unas previsiones que según el Fondo Monetario Internacional (FMI), la mayoría de países mejorarán su nivel económico en los próximos años. Como se puede ver en la figura 11, Estados Unidos encabeza el listado con una previsión objetiva de 23,91 billones de dólares para el año 2023. Podría ocurrir, como sucedió después de la gripe española, los felices años veinte.

Figura 11: Ranking de países según su PIB per cápita para los próximos años.

	2019	2020*	2021*	2022*	2023*	2024*	2025
Estados Unidos	21.433,23	20.807,27	21.921,59	22.967,65	23.913,12	24.833,76	25.783,12
China	14.401,73	14.860,78	16.492,81	17.933,63	19.512,74	21.217,57	23.029,12
Japón	5.079,92	4.910,58	5.103,18	5.337,33	5.626,63	5.848,65	6.014,12
Alemania	3.861,55	3.780,55	4.318,49	4.556,81	4.726,37	4.877,58	5.040,12
India	2.868,93	2.592,58	2.833,87	3.094,18	3.368,9	3.657,45	3.958,12
Francia	2.715,82	2.551,45	2.917,67	3.060,62	3.183,64	3.299,49	3.411,12
Reino Unido	2.830,76	2.638,3	2.855,67	3.004,8	3.120,06	3.239,2	3.358,12
Italia	2.001,47	1.848,22	2.111,65	2.207,85	2.280,1	2.333,36	2.387,12
Canadá	1.736,43	1.600,26	1.763,05	1.876,7	1.983,49	2.086,82	2.193,12
Corea	1.646,74	1.586,79	1.674,11	1.763,39	1.850,79	1.940,87	2.030,12
Rusia	1.702,5	1.464,08	1.584,22	1.662,59	1.737,74	1.812,79	1.894,12
Brasil	1.839,08	1.363,77	1.431,62	1.562,62	1.665,97	1.786,91	1.891,12
España	1.394,27	1.247,46	1.450,88	1.552,03	1.638,66	1.715,14	1.771,12

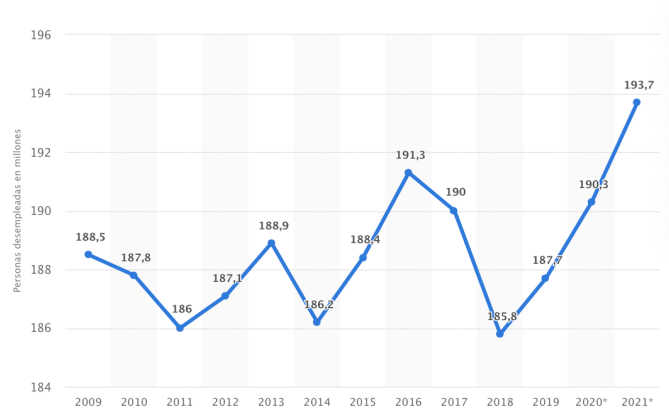
Fuente:

<https://es.statista.com/estadisticas/600234/ranking-de-paises-con-el-producto-interior-bruto-pib-mas-alto-en/>

²⁶ "• Gráfico: La insolvencia empresarial, uno de los legados de la" 27 ago. 2020, <https://es.statista.com/grafico/22725/la-insolvencia-empresarial-tras-la-pandemia-de-covid-19/>. Se consultó el 22 feb. 2021.

A nivel general, para poder hacer una comparación más rigurosa nos vamos a remontar a los datos obtenidos desde 2009 hasta 2019 para poder ver una situación amplia del nivel de desempleo que se ha ido desarrollando a lo largo de estos años a nivel mundial.

Figura 12: Número de personas desempleadas a nivel mundial desde 2009 hasta una previsión de 2021.

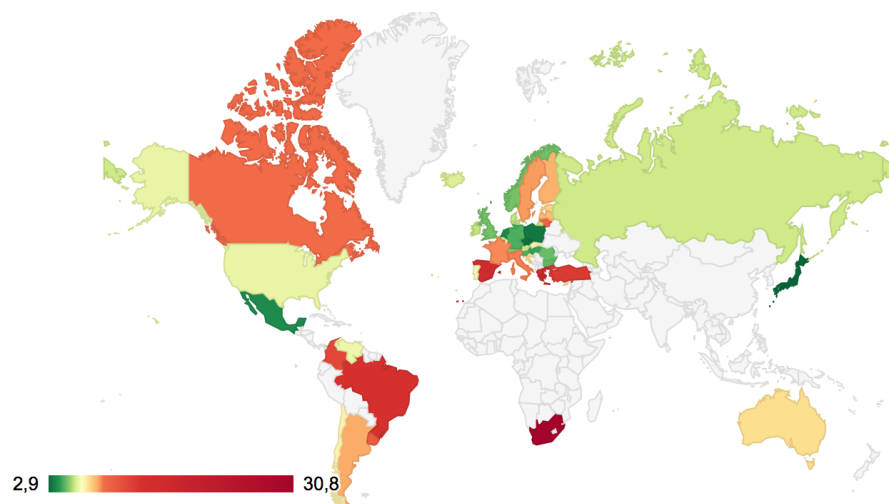


Fuente:

<https://es.statista.com/estadisticas/635582/personas-desempleadas-en-todo-el-mundo/>

Como se puede observar en la figura 12, la cifra de desempleo siempre se ha mantenido por encima de los 180 millones de personas en los años señalados, destacando el pico más bajo en 2018. Sin embargo, debido a la pandemia, a la paralización de la producción en multitud de sectores y a la quiebra de numerosas empresas, la cifra se encuentra con una variación de 2 millones respecto al año 2019. La previsión actual que se tiene para el año 2021 se sitúa en una cifra de 193,7 millones de parados.

Figura 13: Tasa de desempleo en 2020 por países.



Fuente: <https://datosmacro.expansion.com/paro>

En la figura 13 se muestra que Sudáfrica es el país más afectado, ya que presentaba a finales del año 2020 una tasa de desempleo del 30,8%, le siguen Grecia (16,2%), España (16,2%), Brasil (14,1%) y Turquía (12,9%).

Los países que mejor se encuentran a nivel laboral según el ranking que nos proporciona *Expansión*²⁷ lo encabeza Japón con una tasa de desempleo del 2,9%, República Checa con un 3,1%, Polonia con un 3,3% de desempleo, México 3,8% y Países Bajos con un 3,9%.

El coronavirus ha provocado una de las recesiones más rápidas y agresivas en comparación con todas las recesiones mundiales desde 1990, afectando sobre todo a aquellos países que dependen del comercio internacional, de las exportaciones e importaciones y del turismo. Las perspectivas que se tienen a corto plazo están sumergidas en una profunda incertidumbre, sobre todo al ver que se están propagando nuevas variantes del virus.

A largo plazo, se estima la necesidad de cooperación internacional entre los países con el fin de mitigar esta crisis y fortalecer la situación, ya que los ingresos per cápita van a disminuir en todas las regiones y esto derivará a la pobreza extrema de millones de personas.

No obstante, el Banco Mundial está adoptando medidas para poder ayudar a numerosos países a solventar la situación.²⁸

2.3 El impacto económico a nivel nacional

A la hora de analizar el impacto que ha provocado el coronavirus en España, nos vamos a centrar en los indicadores económicos que hemos utilizado en el apartado anterior.

La evolución que ha tenido el Producto Interior Bruto, la podemos observar en la figura 14. Desde 1996 se muestra una evolución continua y positiva en los primeros años hasta 2008, presentando en esta etapa una tendencia negativa hasta 2012, periodo que coincide con la crisis financiera que sufrió España en estos años y que afectó sobre todo al sector de la industria y la construcción.

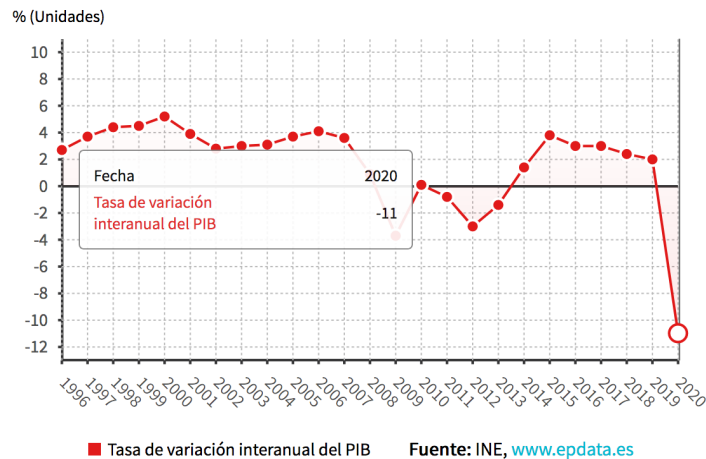
En este ciclo, el PIB descendió hasta un 3,8%. Después, comenzó una etapa de creciente evolución económica hasta el impacto del coronavirus de 2020 que ha llevado a un descenso histórico del PIB del 11%, situación que no ocurría desde 1936 cuando España vivió la Guerra Civil y el PIB descendió más de un 26%. No obstante, en el último trimestre del año 2020, la economía española avanzó un 0,4%.²⁹

²⁷ "Desempleo | datosmacro.com." <https://datosmacro.expansion.com/paro>. Se consultó el 22 feb. 2021.

²⁸ "El Grupo Banco Mundial actúa con rapidez para ayudar a los países" 2 abr. 2020, <https://www.bancomundial.org/es/news/feature/2020/04/02/the-world-bank-group-moves-quickly-to-help-countries-respond-to-covid-19>. Se consultó el 22 feb. 2021.

²⁹ "Caída histórica del PIB por el covid: la economía española se hunde" 29 ene. 2021, <https://www.eleconomista.es/economia/noticias/11019886/01/21/El-PIB-registra-una-caida-historica-del-11-en-2020-por-el-covid-pese-crecer-un-04-en-el-cuarto-trimestre.html>. Se consultó el 14 feb. 2021.

Figura 14: Evolución del PIB en España hasta 2020.



Fuente:

<https://www.eleconomista.es/economia/noticias/11019886/01/21/El-PIB-registra-una-caida-historica-del-11-en-2020-por-el-covid-pese-a-crecer-un-04-en-el-cuarto-trimestre.html>

En cuanto al PIB per cápita de España en 2020, es decir, la cantidad de bienes y servicios finales producidos durante un año en la economía de un país dividido entre toda la población, ha disminuido en comparación con el año anterior.

Como podemos observar en las siguientes tablas, el PIB per cápita de España en 2020 sumando los valores de cada trimestre acumula una cifra de 23.640€, siendo 2.790€ menor en comparación con las cifras de 2019. En el segundo trimestre de 2020 se muestra una variación muy elevada debido al impacto del virus, así como a las restricciones y confinamientos que vivimos durante este periodo, ya que se produjo un parón casi total de la economía de nuestro país.

Figura 15: PIB Per cápita de España en 2020.

PIB Trimestral Per Capita 2020			
Fecha	PIB Trim Per Capita	Var. PIB Trim Per Capita	Var. anual PIB Trim Per Capita
IV Trim 2020	6.109€	0,6%	-8,5%
III Trim 2020	6.074€	16,9%	-8,2%
II Trim 2020	5.196€	-17,3%	-21,1%
I Trim 2020	6.283€	-5,8%	-4,0%

Fuente: <https://datosmacro.expansion.com/pib/espana?anio=2020>

Figura 16: PIB Per cápita de España en 2019.

PIB Trimestral Per Capita 2019			
Fecha	PIB Trim Per Capita	Var. PIB Trim Per Capita	Var. anual PIB Trim Per Capita
IV Trim 2019	6.673€	0,9%	2,4%
III Trim 2019	6.617€	0,5%	2,4%
II Trim 2019	6.586€	0,7%	2,7%
I Trim 2019	6.542€	0,4%	2,9%

Fuente: <https://datosmacro.expansion.com/pib/espana?anio=2019>

En la figura 17 se puede comprobar cómo el turismo, junto con la construcción, salud y comercio son los servicios que más aportan a nuestra riqueza.

Figura 17: El PIB por sectores de nuestro país.

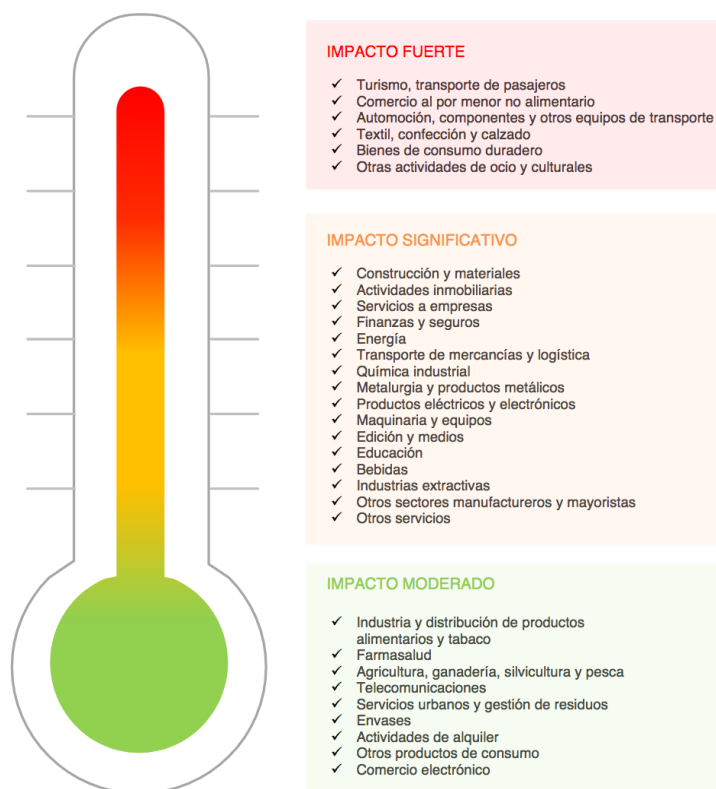


Fuente:

https://cincodias.elpais.com/cincodias/2019/08/29/companias/1567086634_731386.html

En cuanto a los sectores más afectados por esta crisis, encabeza la lista de la figura 18, el turismo, sector que durante años atrás estaba teniendo una gran evolución, ya que en 2018 se anunciaba que este sector aportaba al PIB tres veces más que la automoción, pero al paralizarse la demanda y al cancelarse numerosos viajes, esto ha provocado un aumento desorbitado de la tasa de desempleo de nuestro país.

Figura 18: Impacto del Covid-19 por sectores de la Economía Española.



Fuente:

https://cdn.informa.es/sites/5c1a2fd74c7cb3612da076ea/content_entry5c5021510fa1c000c25b51f0/5e9953e42c76cd3251580c4e/files/Covid-19-Impacto_en_los_principales_sectores_de_la_econom_a_espa_ola-Principales_Conclusiones.pdf?1587106788

En España existe una prevalencia por el trabajo temporal y a tiempo parcial, dándose estos casos sobre todo en sectores asociados al turismo y a la hostelería. Tras pasar el año 2020, enero comenzó con un número de parados de 76.200 personas. Entre la población de activos, sin considerar el número de parados, se cuenta con 738.969 personas en ERTE.³⁰

Para poder analizar la situación, conviene remontarnos al nivel de desempleo que había en el año 2019 antes de la pandemia. España cerraba el año con una tasa de desempleo del 13,7% aproximadamente. El desempleo en mujeres, un 3,3% más alto que el desempleo en hombres.

³⁰ "Análisis de las cifras de paro en España | Blog Bankinter." 28 ene. 2021, <https://www.bankinter.com/blog/economia/analisis-paro-espana>. Se consultó el 14 feb. 2021.

Figura 19: Tasa de desempleo en España en 2019.

España: Tasa de desempleo 2019			
	Tasa de desempleo	Desempleo hombres	Desempleo mujeres
Diciembre 2019	13,7%	12,2%	15,5%
Noviembre 2019	13,8%	12,3%	15,6%
Octubre 2019	14,0%	12,3%	15,8%
Septiembre 2019	14,1%	12,3%	16,1%
Agosto 2019	14,3%	12,5%	16,3%
Julio 2019	14,3%	12,6%	16,2%
Junio 2019	14,2%	12,6%	16,0%
Mayo 2019	14,2%	12,6%	15,9%
Abril 2019	14,2%	12,6%	16,0%
Marzo 2019	14,2%	12,5%	16,1%
Febrero 2019	14,2%	12,5%	16,2%
Enero 2019	14,3%	12,5%	16,3%

Fuente: www.datosmacro.expansion.com

A partir de 2020, los primeros meses comenzó a aumentar la tasa de paro, pero sobre todo se ha notado su mayor aumento en los meses de julio a septiembre, provocando una subida de 2,4% en comparación con el año anterior. Esta subida ya sabemos que se debe a la pandemia que estamos sufriendo y a las numerosas restricciones a las que estamos haciendo frente para poder paliar la expansión del virus. En 2020 el desempleo seguía siendo mucho más alto en mujeres que en hombres, con una diferencia de 4,2%.

Figura 20: Tasa de desempleo en España en 2020.

España: Tasa de desempleo 2020			
	Tasa de desempleo	Desempleo hombres	Desempleo mujeres
Diciembre 2020	16,2%	14,2%	18,4%
Noviembre 2020	16,1%	14,1%	18,3%
Octubre 2020	16,3%	14,3%	18,5%
Septiembre 2020	16,6%	14,6%	18,8%
Agosto 2020	16,7%	14,8%	18,9%
Julio 2020	16,4%	14,7%	18,3%
Junio 2020	16,0%	14,6%	17,6%
Mayo 2020	15,3%	14,2%	16,7%
Abril 2020	15,2%	14,0%	16,5%
Marzo 2020	14,4%	13,1%	16,0%
Febrero 2020	13,6%	11,9%	15,5%
Enero 2020	13,8%	12,2%	15,7%

Fuente: www.datosmacro.expansion.com

Es interesante saber cómo está la situación a nivel de desempleo en las diferentes comunidades autónomas de nuestro país (figura 21), siendo el País Vasco la comunidad con menor número de parados con una tasa del 10% de desempleo y Valencia, Islas Baleares, Castilla La Mancha, Extremadura y Andalucía, las comunidades con más paro situadas por encima de la tasa media de desempleo que es un 16.1%.

Figura 21: Tasa de desempleo por Comunidades Autónomas en 2020.

Tasa de desempleo (EPA): 2020 CCAA					
CCAA	Tasa de desempleo	▲	Var.	Var. Año	Mes
País Vasco [+]	10,0%		-0,38	0,87	Diciembre 2020
La Rioja [+]	10,4%		-1,16	0,47	Diciembre 2020
Castilla y León [+]	11,6%		-0,88	0,41	Diciembre 2020
Galicia [+]	11,7%		-0,14	-0,08	Diciembre 2020
Navarra [+]	11,7%		1,71	2,64	Diciembre 2020
Cantabria [+]	11,8%		-0,23	0,61	Diciembre 2020
Aragón [+]	12,5%		0,59	2,56	Diciembre 2020
Asturias [+]	13,5%		-0,66	0,36	Diciembre 2020
Madrid [+]	13,5%		0,28	3,54	Diciembre 2020
Cataluña [+]	13,9%		0,64	3,42	Diciembre 2020
Murcia [+]	15,4%		-1,82	-0,69	Diciembre 2020
España [+]	16,1%		-0,13	2,35	Diciembre 2020
Comunidad Valenciana [+]	16,4%		-0,89	2,24	Diciembre 2020
Islas Baleares [+]	17,3%		4,06	7,43	Diciembre 2020
Castilla La Mancha [+]	17,4%		-0,95	0,83	Diciembre 2020
Extremadura [+]	21,3%		0,44	-2,16	Diciembre 2020
Andalucía [+]	22,7%		-1,06	1,94	Diciembre 2020
Melilla [+]	23,8%		-0,31	-2,98	Diciembre 2020
Canarias [+]	25,2%		0,18	6,44	Diciembre 2020
Ceuta [+]	26,7%		-0,40	-0,84	Diciembre 2020

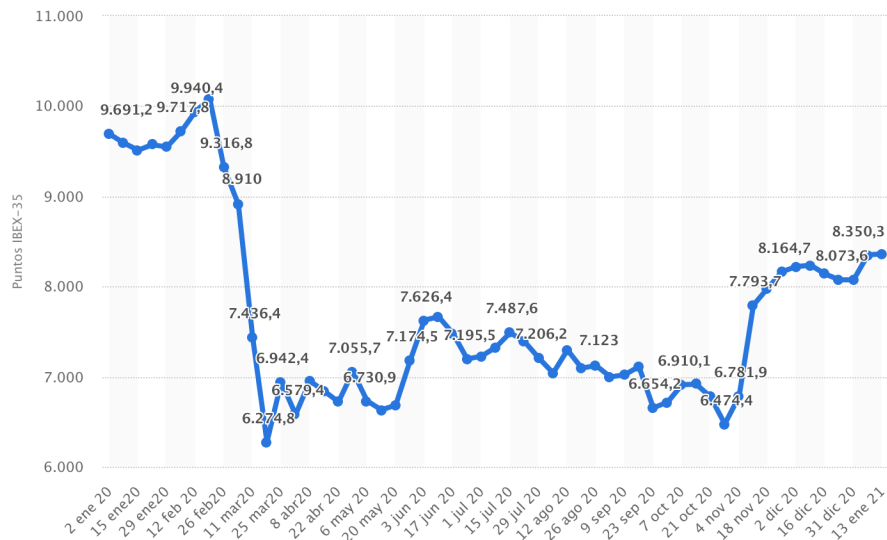
Fuente: www.datosmacro.expansion.com

España ha sido uno de los países más castigados por la pandemia. Para poder detenernos en el impacto económico que ha sufrido nuestro país, finalmente vamos a analizar el índice bursátil de las 35 empresas con mayor liquidez que recoge el Ibex. A través de los métodos ponderados utilizados, podemos observar en la figura 22 cómo antes de la llegada del coronavirus, nuestras empresas tenían una cotización que se situaba entre los 9.000 y 10.000 puntos, logrando unos máximos que no se habían vuelto a alcanzar desde mayo de 2018.³¹ Esto podría deberse a que las noticias que llegaban desde China era que el número de contagios y de muertes por coronavirus se estaban reduciendo. No obstante, el 31 marzo de 2020, la Bolsa española cerró el peor mes de su historia debido a la pandemia y al confinamiento nacional, dejando a empresas del sector turístico con pérdidas de entre el 30% y 40%, siendo las más afectadas de esta crisis.³²

³¹ "El Ibex 35 mira ya a los 10.000 puntos y consigue máximos de mayo" 12 feb. 2020, <https://www.estrategiasdeinversion.com/actualidad/noticias/bolsa-espana/el-ibex-35-mira-ya-a-los-10000-puntos-y-consigue-n-441849>. Se consultó el 13 feb. 2021.

³² "El Ibex 35 se deja en marzo más de un 22% y cierra el peor ... - ABC." 31 mar. 2020, https://www.abc.es/economia/abci-ibex-35-deja-marzo-mas-22-por-ciento-y-cierra-peor-historia-202003311914_noticia.html. Se consultó el 13 feb. 2021.

Figura 22: Impacto del Covid-19 en el Ibex 35 en España en 2020-2021.



Fuente: www.statista.com

Como conclusión de este apartado, podemos afirmar que el impacto que está teniendo el virus en nuestro país está afectando de manera grave a la economía, produciendo un aumento de las tasas de desempleo, una reducción del PIB y un agravamiento cada vez mayor de las perspectivas para los próximos años. No obstante, el PIB aumentará pero no en la medida como lo estaba haciendo en los últimos años. La recuperación económica va a ser lenta y debemos ser pacientes para estos tiempos difíciles.

3. Los Recursos Humanos ante la llegada del coronavirus

Una de las áreas que más cambios ha experimentado en las empresas con la llegada del virus Covid-19 ha sido el departamento de Recursos Humanos, que se ha tenido que enfrentar a la crisis sin precedentes.

Por una parte, ha puesto de manifiesto la importancia de garantizar la salud de los empleados así como su bienestar y por otra, continuar con la actividad empresarial.

3.1.El apogeo del teletrabajo

El principal reto al que se enfrentó en marzo de 2020 fue el teletrabajo, una nueva forma de crear riqueza a las empresas, que permite a los trabajadores realizar sus obligaciones laborales desde un lugar remoto que puede ser cualquiera.

El término del teletrabajo apareció en 1973 con Jack Nilles, un físico estadounidense, cuando la crisis del petróleo se apoderaba de ese año. Él, definía el teletrabajo como *“llevar el trabajo al trabajador”* en lugar de hacerlo al revés.³³

³³ "Buceamos en el origen y el concepto de Teletrabajo - Reason Why." 13 mar. 2020,

La finalidad de la idea de este americano, era conseguir reducir el consumo de gasolina que se producía por los traslados de los trabajadores a sus oficinas o centros de trabajo, es decir, reducir costes. No obstante, en esos años el porcentaje de aplicación de esta “modernidad” se veía reducido por el elevado coste de las tecnologías en aquel momento.

Fue en 1980 cuando empezaron a extenderse los primeros ordenadores personales y en 1990 cuando se creó en Ginebra el lenguaje HTML. Tecnológicamente, comenzó a ser factible esta nueva forma de trabajar a partir de los 90 y permitió a numerosas empresas estadounidenses beneficiarse fiscalmente al tener al menos un 25% del personal trabajando desde sus casas o desde algún lugar remoto que no fuese la oficina central.³⁴

Con el paso del tiempo, este método ha ido avanzando ya que también ha permitido la conciliación laboral y familiar. Las empresas, cada vez se encuentran más concienciadas en la necesidad de implantar estos métodos porque saben que es por el bien de los trabajadores, del desarrollo económico y del desarrollo productivo de las mismas. En relación con la proliferación del teletrabajo, se han ido desarrollando de forma paralela otras medidas que permiten al trabajador obtener unas condiciones favorables para complementar su vida profesional y personal. Entre ellas, el permiso por maternidad y paternidad de 16 semanas ininterrumpidas para ambos y con el derecho a percibir el 100% de su sueldo, el permiso por lactancia, las excedencias... etc. El marco legal se ha adaptado a lo largo de los años a las necesidades requeridas tanto por las empresas como por los trabajadores, es decir, por el bienestar de la sociedad.

En 2014, un estudio realizado por el Instituto Nacional de Estadística (INE), afirmaba que un empleado que realiza su trabajo desde casa, aumentaba la productividad entre un 5% y un 25% respecto a las personas que trabajan 40 horas semanales en la oficina.³⁵ Las razones por las que el teletrabajo no se ha instalado al 100% para quedarse en nuestras vidas ha sido sobre todo por la falta de regulación y por la inversión en equipos informáticos y tecnológicos que implica a las empresas.

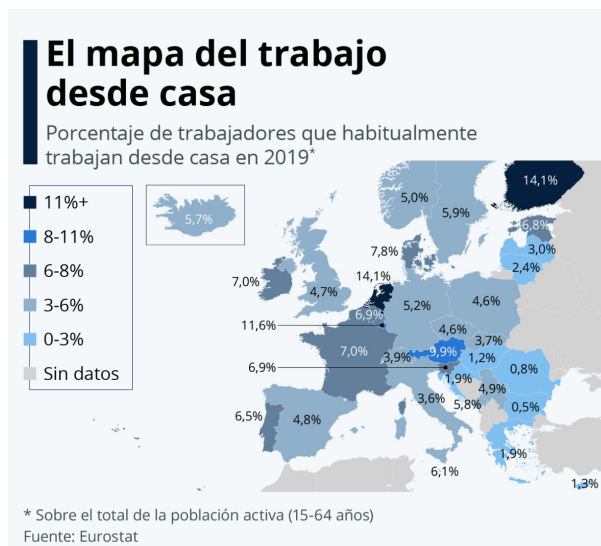
<https://www.reasonwhy.es/actualidad/teletrabajo-concepto-historia-legislacion-espana>. Se consultó el 17 feb. 2021.

³⁴ "Teletrabajo: pasado, presente y futuro - Blog de Lenovo." 16 sept. 2014, <https://www.bloglenovo.es/teletrabajo-pasado-presente-y-futuro/>. Se consultó el 17 feb. 2021.

³⁵ "El teletrabajo marca tendencia en España - ABC.es." 6 mar. 2014, <https://www.abc.es/economia/20140306/abci-teletrabajo-crece-espana-201403061338.html>. Se consultó el 18 feb. 2021.

En la figura 23, podemos ver a nivel europeo el apogeo del teletrabajo en 2019:

Figura 23: Porcentaje de teletrabajo por países europeos.



Fuente: www.statista.com

Francia es uno de los países en 2019 con mayor porcentaje de empleados teletrabajando con una cifra del 7% de la población activa, siendo la cifra media Europea sin contar con Reino Unido (Brexit 2020) del 5,4%.³⁶ No obstante, Países Bajos y Finlandia lideraron esta técnica en 2019 con un porcentaje del 14,1% de población activa en remoto.

Sin embargo, con la llegada del coronavirus en 2020, el teletrabajo se hizo realidad para muchas empresas y además se ha comprobado que se puede llevar a cabo sin problemas. Nuestro país se tuvo que adaptar a la fuerza y de forma inmediata al trabajo en remoto ante la llegada del covid-19. Antes de la llegada del virus, sólo el 27% de las empresas lo había implantado.³⁷ Este 27% lo componían empresas vinculadas a sectores que utilizaban herramientas digitales como desarrolladores de softwares, diseñadores gráficos, consultores tecnológicos... etc.

La principal ventaja que ha traído el teletrabajo es el ahorro en desplazamientos, tanto a nivel económico como a nivel temporal para los trabajadores. Este método ha permitido una mayor flexibilidad horaria y una conciliación en la vida personal y laboral. Muchos trabajadores invertían largos periodos de tiempo en trasladarse a las oficinas, además del coste de la gasolina o bonos de transporte para desplazarse al centro de trabajo. También, ha beneficiado a las empresas, ya que ha proporcionado ahorros en alquileres de instalaciones y

³⁶ "• Gráfico: ¿Cuántos españoles trabajan habitualmente desde casa" 22 sept. 2020, <https://es.statista.com/grafico/20751/trabajadores-que-habitualmente-trabajan-desde-casa-en-2019/>. Se consultó el 17 feb. 2021.

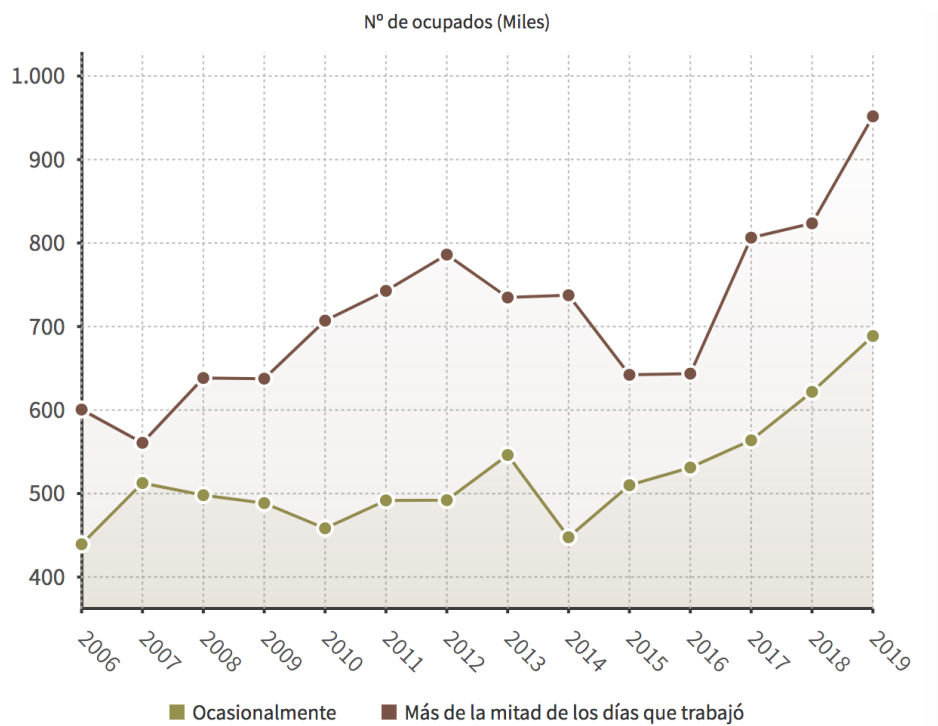
³⁷ "Estudio sobre la implantación del teletrabajo en España - Factorial." 15 ene. 2021, <https://factorialhr.es/blog/teletrabajo-espana/>. Se consultó el 22 feb. 2021.

costes de mantenimiento además, los eventos corporativos ahora mismo se realizan online por lo que los congresos, convenciones y presentaciones ha supuesto un ahorro de entre un 25 y un 40% según nos indica un estudio de Joan Pons, CEO de EffiWork.³⁸ Y en general, otra gran ventaja ha sido la menor contaminación ambiental.

No obstante, no todo lo que nos ha proporcionado el teletrabajo es bueno. La sociedad se ha vuelto más introspectiva y las relaciones interpersonales que se producían en las oficinas han quedado obsoletas. No olvidemos que el ser humano es un ser social por naturaleza, y estar en contacto con los demás aporta vida a nuestra rutina, el no tener contacto con nuestros compañeros puede conducir a problemas psicológicos y relacionales.

En la siguiente figura podemos comprobar la evolución de la población activa ocupada teletrabajando, destacando 2019 con un crecimiento elevado respecto de años anteriores.

Figura 24: Evolución del teletrabajo a lo largo de los años.



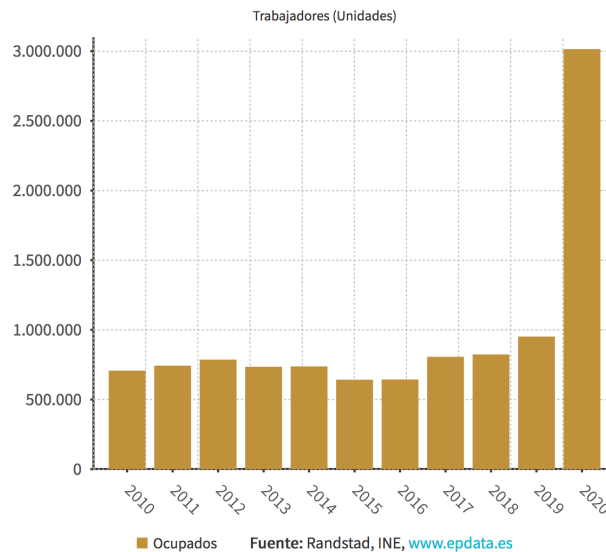
Fuente: www.epdata.es

Sin embargo, según lo acontecido este 2020, la evolución de los ocupados que teletrabajan se ha disparado por completo en comparación con los años 2018 y 2019 que fue cuando en España estaba aumentando la modalidad de este tipo de trabajo.

³⁸ "El trabajo en remoto permite ahorrar costes a la empresa y al" 30 jun. 2020, <https://www.observatoriorh.com/orh-posts/el-trabajo-en-remoto-permite-ahorrar-costes-a-la-empresa-y-al-empleado.html>. Se consultó el 22 feb. 2021.

El resultado que nos hemos encontrado ha sido el siguiente:

Figura 25: Evolución teletrabajo población ocupada.



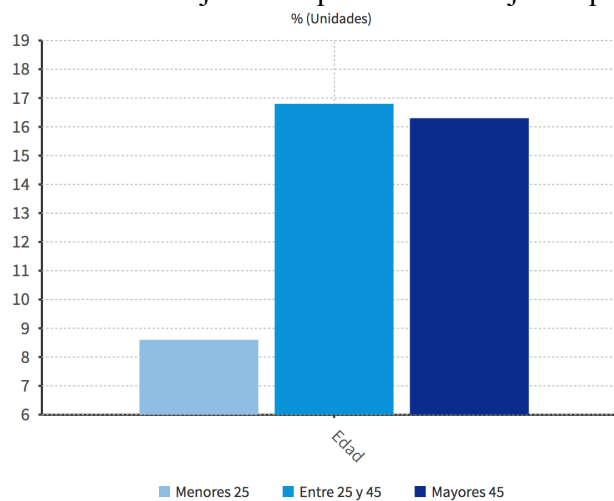
Fuente: Randstad, INE, www.epdata.es

Fuente: www.epdata.es

Según este estudio del Instituto Nacional de Estadística (INE)³⁹ un total de 3,01 millones de personas en España trabajan en remoto, esto implica multiplicar la cifra de 2019 por 3,2 veces.

En la figura 26, se muestra una distribución del teletrabajo por edades. Las personas comprendidas entre 25 y 45 años son las más propensas a realizar el trabajo desde un lugar remoto. En cambio, en los mayores de 45 años se reduce la cifra y en los ocupados que engloban edades menores a 25 años, el teletrabajo disminuye bastante.

Figura 26: Porcentaje de ocupados teletrabajando por edades.



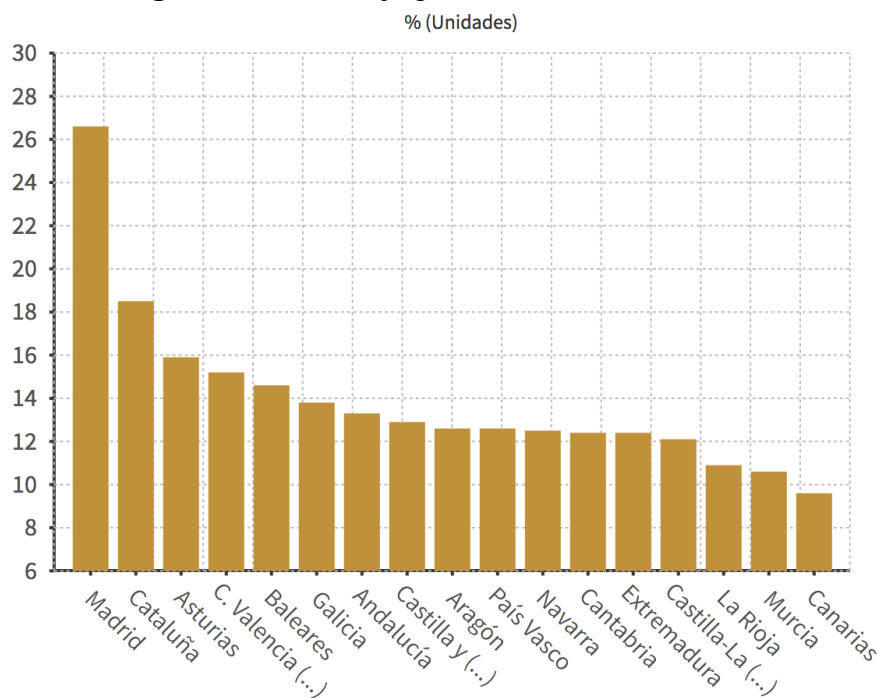
Fuente: www.epdata.es

Fuente: www.epdata.es

³⁹ "La evolución del 'teletrabajo' en España, en gráficos - EpData." <https://www.epdata.es/datos/teletrabajo-datos-graficos/517>. Se consultó el 24 feb. 2021.

En cuanto a las Comunidades Autónomas, el teletrabajo se ha distribuido de tal forma que la capital de España encabeza la lista según el INE con un 26,6%, seguido de Cataluña con un 18,5%, Asturias con un 15,9%, Valencia con un 15,2% y Baleares con un 14,6%. Canarias, es la comunidad autónoma con menor número de personas teletrabajando con un porcentaje del 9,6%.

Figura 27: teletrabajo por Comunidades Autónomas.



Fuente: www.epdata.es

Como hemos podido observar, el impacto que ha generado el coronavirus en el ámbito laboral ha sido muy intenso sobre todo si lo comparamos con años anteriores.

Ha sido el único medio que ha permitido seguir con el funcionamiento de las empresas durante los tres meses que permanecemos en nuestras casas y que, hoy en día, sigue estando presente en multitud de empresas. Es una gran alternativa para ahorrar costes, tanto para las empresas como para los empleados pues ahorran los gastos de desplazamiento que anteriormente les suponía desplazarse a sus lugares de trabajo. Este método ayuda a reducir los niveles de contaminación y el número de accidentes provocados por los atascos que se han visto disminuidos en los últimos meses.

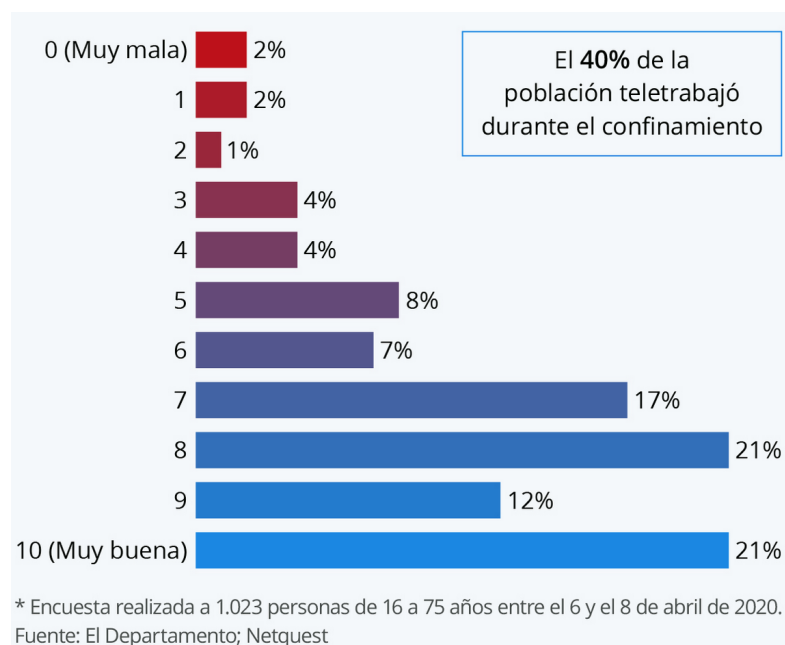
Según un estudio de Netquest⁴⁰ el 71% de los españoles han valorado muy positivamente el teletrabajo. No obstante, no todo siempre es efectivo. Hay determinadas personas que han tenido que soportar una excesiva carga de trabajo a la cual no estaban habituados, pues a la hora de comunicarse y

⁴⁰ "• Gráfico: ¿Qué opinión nos merece el teletrabajo? | Statista." 25 jun. 2020, <https://es.statista.com/grafico/22093/valoracion-de-la-experiencia-con-el-teletrabajo-durante-el-confinamiento-en-espana/>. Se consultó el 24 feb. 2021.

entenderse ha sido más difícil.

En la figura 28 podemos ver como se ha evaluado el teletrabajo en nuestro país.

Figura 28: Evaluación del teletrabajo por parte de la población.



Fuente: www.statista.com

El coronavirus parece que es un virus con el que vamos a tener que aprender a vivir hasta que todo el mundo quede inmunizado. Se puede decir que vino para quedarse, al igual que lo ha hecho el teletrabajo.

3.2. Impacto emocional del teletrabajo en la pandemia

En mayo de 2020, la red social *LinkedIn* realizó un estudio en el que se analizaba el impacto que ha supuesto el teletrabajo a nivel emocional en la población.⁴¹

Este análisis concluía que un 53% de la población ha tenido mayor tiempo para invertir en la familia y disfrutar de los hijos. Además, afirman que el trabajar desde casa les ha supuesto ser más productivos ya que en la oficina tenían más interrupciones. No obstante, la ansiedad y el estrés han sido protagonistas durante estos largos meses. Alrededor de un 39% de las personas entrevistadas, manifestaban que la soledad y la presión de sacar el trabajo adelante ha sido, y está siendo un gran reto. Por ello se está recomendando una combinación de teletrabajo y trabajo presencial para ahogar estas sensaciones.

⁴¹ "LinkedIn analiza el impacto emocional del teletrabajo en los" 14 may. 2020, <https://www.observatoriorh.com/al-dia/linkedin-analiza-el-impacto-emocional-del-teletrabajo-en-los-espanoles.html>. Se consultó el 24 feb. 2021.

La pandemia ha provocado un incremento de las consultas a psicólogos y psiquiatras, sobre todo aquellos vinculados al ámbito de la ansiedad y de la depresión, según afirma *La voz de Galicia* en una publicación.⁴²

Lo que ha sucedido en este tiempo es una pérdida de la rutina habitual que solíamos tener, se han adquirido malos hábitos alimenticios, hay personas que se han vuelto más sedentarias y lo más perjudicial ha sido el incremento del uso de las pantallas en los últimos meses. Todo esto, ha provocado un aumento de grandes problemas físicos y psicológicos. Podría decirse que nos encontramos ante una cuarta ola, pero esta vez, la ola es psicológica. La gente está cansada de la situación y esto está impulsando a grandes momentos de desmotivación en los que la sociedad se está volviendo más introspectiva.

Según una encuesta del Centro de Investigaciones Sociológicas (CIS) el 6,4% de los españoles han recurrido a ayuda psicológica desde que nos acechó la pandemia. Los motivos de las visitas a estos profesionales han sido sobre todo a causa de depresiones y problemas de ansiedad.⁴³

El consumo de fármacos para tratar ansiedades o problemas mentales ha aumentado. Los medicamentos más vendidos han sido sobre todo ansiolíticos, antidepresivos y reguladores de sueño. Actualmente se ha desarrollado un nuevo término que se asocia a la situación y se conoce como “fatiga pandémica”. Este término se está refiriendo sobre todo a un estado de ánimo en el que la energía y la actitud positiva brillan por su ausencia. El 51,9% de las personas entrevistadas afirman que han sufrido estos síntomas.⁴⁴

3.3 Conciliación laboral y covid

La conciliación laboral es un tema que ha tenido mucha demanda en los últimos años y se ha acentuado con la llegada de la pandemia.

Esta conciliación, referida sobre todo a las personas que tienen bajo su atención personas dependientes (personas mayores, menores de edad, personas con alguna enfermedad o personas discapacitadas) ha experimentado grandes cambios con el impacto del Covid-19.

No obstante, vamos a analizar primero los puntos más importantes a los que suele referirse esta conciliación laboral:

El permiso de maternidad, que actualmente implica un periodo de 16 semanas desde la fecha del nacimiento del bebé, permite una disponibilidad completa de

⁴² "Carballo: La pandemia provoca un incremento ... - La Voz de Galicia." 31 ene. 2021, https://www.lavozdeg Galicia.es/noticia/carballo/carballo/2021/01/31/pandemia-provoca-incremento-consultas-psicologos-psiquiatras/0003_202101C31C2992.htm. Se consultó el 25 feb. 2021.

⁴³ "Uno de cada 10 españoles recurrió a ayuda psicológica durante la" 4 mar. 2021, https://www.elespanol.com/espana/20210304/espanoles-recurrio-ayuda-psicologica-pandemia-covid/563444213_0.html. Se consultó el 5 mar. 2021.

⁴⁴ "Uno de cada 10 españoles recurrió a ayuda psicológica durante la" 4 mar. 2021, https://www.elespanol.com/espana/20210304/espanoles-recurrio-ayuda-psicologica-pandemia-covid/563444213_0.html. Se consultó el 5 mar. 2021.

la madre al cuidado del hijo, y el cobro íntegro del salario. Respecto al padre, a partir de abril de 2019, estos permisos experimentaron varios cambios y finalmente, se ha establecido este año (2021) un permiso para el padre de 16 semanas al igual que para la madre. Las primeras seis semanas desde el nacimiento son obligatorias para ambos.

Algunos beneficios que podemos encontrar en estos permisos son sobre todo aquellos relacionados con el hogar y el ambiente familiar. Permiten a los padres disfrutar de manera conjunta del hijo y fomentan la cooperación de la responsabilidad familiar. Con respecto a la empresa, esto permite un buen ambiente laboral ya que los empleados están satisfechos por la posibilidad de combinar sin problema la vida personal y la profesional, además de mejorar considerablemente la imagen de la empresa.

Existe también otro permiso que hace referencia a la lactancia, que permite a la madre ausentarse de su trabajo una hora cada 8 horas de jornada laboral, hasta los nueve meses. Este permiso lo paga la empresa y no la Seguridad Social, como en los casos anteriormente mencionados.

Figura 29: Permisos de paternidad y maternidad.



Fuente: www.sitly.es

Sin embargo, a partir del 14 de marzo de 2020 la vida cambió para todos. Al suspenderse la actividad educativa en los colegios y demás centros de enseñanza incluidas las universidades, obligó a todas las familias a compaginar el cuidado y educación de los hijos con sus obligaciones laborales.

Fue entonces cuando en el Boletín Oficial del Estado (BOE) se publicó el Real Decreto ley 8/2020 de 17 de marzo, con unas medidas urgentes para hacer frente al impacto del coronavirus. La finalidad de este decreto, era una configuración de garantías necesarias para personas que tuviesen que estar al cuidado de hijos

y/o personas mayores, pero sin desatender su ámbito laboral.⁴⁵

El artículo 6 de este decreto reconoce la siguiente legalidad: “derecho a acceder a la adaptación de (la) jornada y/o a la reducción de la misma en los términos previstos en el presente artículo, cuando concurran circunstancias excepcionales relacionadas con las actuaciones necesarias para evitar la transmisión comunitaria del COVID-19”.⁴⁶

El artículo afirma legalmente el derecho de adaptación de la jornada laboral, incluso la reducción de la misma por guarda legal.

Las modificaciones que ha traído el coronavirus a nuestros modelos de trabajo han cambiado por completo, tanto es así que en el Estatuto de los Trabajadores ya se ha reconocido el derecho de los empleados a solicitar el trabajo en remoto (teletrabajo). No es obligatorio concederlo por parte de las empresas, pero sí demostrar que se ha solicitado y se han justificado las razones por las que no se ha concedido.

En definitiva, la situación que ha derivado a causa de la pandemia requiere grandes inversiones por parte del Estado en las ayudas a las familias que no pueden cuidar de sus familiares ni pueden sacar el trabajo adelante.

3.4 Reclutamiento y selección en tiempos de coronavirus

A pesar de la situación en la que nos encontramos, y tras los meses más duros de nuestro panorama nacional, la actividad económica ha continuado en la medida en la que muchas empresas se han esforzado por conseguirlo.

Ha habido numerosos negocios que en plena pandemia han conseguido contratar empleados de diversos ámbitos laborales. El coronavirus ha supuesto un reto para muchos de ellos y se han visto en la necesidad de incorporar a plantilla personas que les ayudasen a sacar el trabajo adelante.

Según un estudio realizado por *LinkedIn* (red social orientada a la búsqueda y contratación de personal) las empresas que más se han contratado han sido aquellas relacionadas con la consultoría, el sector farmacéutico, la banca, el sector retail, consultoras tecnológicas y las empresas energéticas. Las multinacionales que más contratos han firmado han sido: Leroy Merlin, Amazon, Banco Santander, MediaMarkt, Acciona, Altran, el Colegio Oficial de Farmacéuticos de Madrid, Accenture, supermercados DIA, Serunion, y Endesa.⁴⁷

⁴⁵ "La conciliación en tiempos de coronavirus: del Plan MECUIDA al" 14 jun. 2020, <https://hayderecho.expansion.com/2020/06/14/la-conciliacion-en-tiempos-de-coronavirus-del-plan-mecuida-al-futuro-que-nos-aguarda-hacia-el-derecho-a-la-conciliacion-como-nuevo-derecho-fundamental/>. Se consultó el 3 mar. 2021.

⁴⁶ "La conciliación en tiempos de coronavirus: del Plan MECUIDA al" 14 jun. 2020, <https://hayderecho.expansion.com/2020/06/14/la-conciliacion-en-tiempos-de-coronavirus-del-plan-mecuida-al-futuro-que-nos-aguarda-hacia-el-derecho-a-la-conciliacion-como-nuevo-derecho-fundamental/>. Se consultó el 3 mar. 2021.

⁴⁷ "Estas son las empresas que más están ... - El Confidencial." 16 oct. 2020, https://www.elconfidencial.com/alma-corazon-vida/2020-10-16/linkedin-empresas-contratos-empleo-son_2786931/. Se consultó el 8 mar. 2021.

Sin embargo, para poder llevar a cabo los procesos de selección han experimentado numerosos cambios y han tenido que establecer múltiples precauciones. Hoy en día, lo que conocíamos como entrevistas presenciales han quedado suspendidas, sobre todo para evitar el número de contagios y la exposición al virus. Lo que sí ha cobrado sentido ha sido la transformación digital que ha implicado este proceso.

El reclutamiento online y las entrevistas a través de videollamadas han sido protagonistas. Estas innovaciones han permitido que los procesos se agilicen mucho más y sea más fácil la gestión de los mismos. También, ha supuesto un reto para el personal de Recursos Humanos que estaba más familiarizado con métodos antiguos o que preferían las entrevistas presenciales ya que permitía conocer más a fondo al candidato y se podía observar su presencia y la forma de interactuar y comportarse.

Esta nueva forma de contratación ha adquirido el nombre de “e-recruiting”⁴⁸ y requiere de diversos softwares tecnológicos para que sea lo más exitoso posible. Exige por parte de los reclutadores grandes técnicas de comunicación para hacer que los aspirantes se encuentren cómodos con este nuevo sistema.

Recordemos que las fases que implican un proceso de reclutamiento engloba las siguientes tareas: lo primero de todo, es buscar los candidatos adecuados al puesto y esto implica la publicación de las ofertas en numerosas redes de empleo o la interacción con los portales de empleo; después, se continúa con la evaluación del candidato y el análisis de las pruebas que se le han solicitado; por último, se procede a las entrevistas de los candidatos y posteriormente a la selección de aquellos que han superado todos los obstáculos y encajan mejor en el puesto requerido.

Durante la pandemia, en los primeros procesos, se han dado a conocer los llamados “chatbots”, implica una interacción de mensajes entre el candidato y un robot (empresa) donde éste último realiza una serie de preguntas a las que el candidato debe contestar para proceder después a la criba de aspirantes de manera rápida y ágil.

En el proceso de la entrevista, las aplicaciones que más se han utilizado han sido *Zoom*, *Skype* o *Hangout*.⁴⁹ Esto ha permitido que el tiempo que transcurría antes de la pandemia entre una entrevista y otra a un mismo candidato, haya quedado eliminado pudiéndose producir una entrevista conjunta. En esta última, el candidato puede ser entrevistado por el personal de Recursos Humanos, a la vez que por el responsable del departamento al que quiere aplicar.

Respecto al proceso de bienvenida, conocido también como “Onboarding” de la empresa contratante ha sido más difícil adaptarlo a esta época. La finalidad de este proceso, no es otra que facilitar la incorporación del empleado a la empresa

⁴⁸ "How Do You Make E-Recruiting Work In The New Normal? | Personio."

<https://www.personio.com/hr-lexicon/e-recruiting/>. Se consultó el 16 mar. 2021.

⁴⁹ "Zoom, Google Hangout y Skype Video, los más populares en" 24 abr. 2020,

<https://laverdadnoticias.com/tecnologia/Zoom-Google-Hangout-y-Skype-Video-los-mas-populares-en-cuarentena-20200424-0275.html>. Se consultó el 16 mar. 2021.

para que se sienta acogido por sus compañeros, conozca los departamentos, el equipo con el que va a trabajar y sobre todo interactuar con ellos. La pandemia ha impedido que este proceso se lleve a cabo y el trato que se ha tenido con los nuevos empleados ha dificultado una incorporación sencilla. No obstante, se sigue realizando el envío del packaging corporativo (ordenador, pantalla, teclado, botella de agua, merchandising de la empresa...) a los domicilios donde se encuentran los nuevos empleados, y el personal de Recursos Humanos suele realizar una videollamada al candidato para que se sienta arropado por la empresa y motivado por su futuro profesional.

A largo plazo, no se sabe si los procesos de reclutamiento y selección van a seguir procediendo de esta forma, sin embargo, la pandemia del covid-19 ha supuesto una agilización de este proceso bastante elevado. Esta pandemia ha permitido reducir un 46% el tiempo de ejecución de estos procesos, según un estudio realizado por Edgardo Martínez, Gerente General de una empresa de contratación.⁵⁰

3.5 Evaluación del rendimiento y control del personal

Lo que implica la optimización de unos procesos, también hace que otros se vuelvan más complejos. Un ámbito en el que se ha tenido que volcar el departamento de Recursos Humanos ha sido la evaluación del desempeño. Con la llegada del teletrabajo, numerosos empleados de diferentes organizaciones se han tenido que enfrentar a nuevas formas de trabajar, siendo protagonistas nuevas herramientas digitales.

Anteriormente, los empleados estaban habituados a recibir un feedback constante por parte de sus responsables y al ser presencial, esto incrementaba su mejora y el “*know-how*”⁵¹ de las funciones que tenían que desarrollar. Hoy en día, tras la llegada de la pandemia, la situación se ha complicado. La incertidumbre y la ansiedad se han convertido en verdaderos protagonistas que invaden el bienestar de los empleados para finalizar sus tareas.

Las distracciones emocionales y mentales que se han sufrido durante los últimos meses, han provocado que todos los negocios hayan cambiado la forma de evaluar el desempeño de los empleados. Hoy en día se está implementando la instalación de determinados softwares para que cada individuo pueda justificar el trabajo realizado y así, posteriormente, el manager pueda supervisar y dar el *feedback* necesario.

No obstante, ha habido otras empresas que han eliminado la evaluación del desempeño debido a las circunstancias personales de cada uno para así evitar frustración y desánimo, cualidades que podrían sumarse a estos problemas

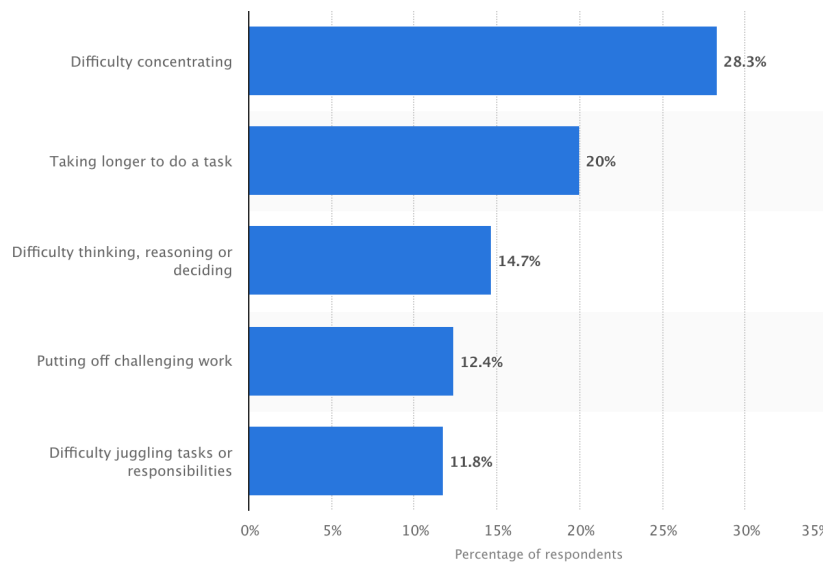
⁵⁰ "¿Cómo ha Afectado el COVID19 al Reclutamiento en las Empresas"
<https://revistaempresarial.com/gestion-humana/contratacion/como-ha-afectado-el-covid19-al-reclutamiento-en-las-empresas/>. Se consultó el 8 mar. 2021.

⁵¹ "¿Sabes qué es el know how de una empresa? Descubre sus ... - APD." 30 oct. 2018,
<https://www.apd.es/que-es-el-know-how/>. Se consultó el 11 mar. 2021.

ánimicos que ha sufrido la población.

Según un estudio realizado en países como Australia, Francia, Alemania, Nueva Zelanda, Singapur e Inglaterra, se ha podido observar los cambios que ha supuesto la pandemia en su salud mental y por consiguiente, se han visto reflejados en el trabajo.

Figura 30: Dificultades encontradas a la hora de realizar el trabajo en casa.



Fuente: www.statista.com

Las personas encuestadas, han sufrido en común una gran dificultad a la hora de concentrarse y realizar sus deberes, el tiempo para realizar tareas ha incrementado, la capacidad de razonar, pensar y decidir se ha visto afectada debido a las restricciones vividas. El aplazamiento de las tareas difíciles ha incrementado un 12,4% y la dificultad para compaginar numerosas tareas también ha aumentado en un 11,8%.

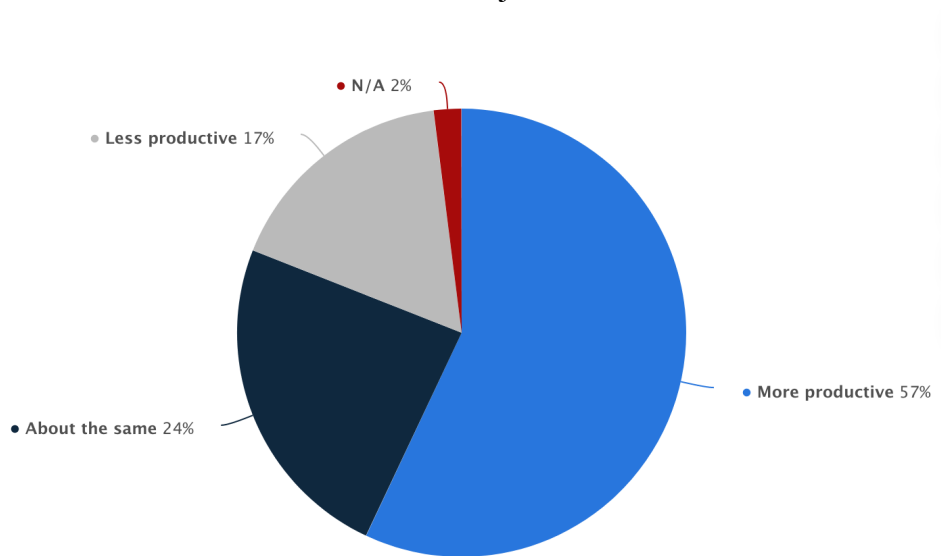
A pesar de las circunstancias, los empleados afirman sentirse más productivos trabajando desde casa que desde las oficinas.

En España, un reciente estudio afirma que un 68% de los empleados se ha visto más productivo realizando sus deberes desde casa.⁵²

En la siguiente figura podemos afirmar esta situación a nivel global:

⁵² "COVID-19: el papel esencial de la PRL - INSST." 16 sept. 2020, <https://www.insst.es/el-instituto-al-dia/covid-19-el-papel-esencial-de-la-prl>. Se consultó el 11 mar. 2021.

Figura 31: Comparación de la productividad entre el trabajo en la oficina y el teletrabajo.



Fuente: www.statista.com

Durante el año 2020, se ha desarrollado el conocido “*Smart working*”⁵³ una metodología de trabajo basada en la confianza en el trabajador. Básicamente esta novedad se detiene en los objetivos conseguidos por los empleados y no en la cantidad de horas de trabajo que realizan. Para que pueda salir adelante, es muy importante que los supervisores orienten adecuadamente a los empleados para obtener resultados óptimos.

4. Grupo Satec

4.1 Historia del grupo.

Servicios Avanzados de Tecnología “Satec” tuvo sus inicios en 1987 cuando Luis Rodríguez-Ovejero fundó Convex Supercomputers S.A.E dedicada a la comercialización y configuración de mainframes o supercomputadores. Convex Supercomputers (Consultoría e integración de Sistemas) constituyó la raíz de lo que unos meses después sería Satec.

Satec, como tal, empezó en 1988 estableciendo su sede social en Oviedo (Asturias) pero desde el primer momento instaló sus oficinas centrales en Madrid en el año 1991 para así facilitar su expansión nacional. Más tarde ha conseguido llegar a un importante número de comunidades autónomas.

⁵³ "Evolución del puesto de trabajo: del teletrabajo al smart working" 14 abr. 2020, <https://tecnologiaparatuempresa.ituser.es/productividad/2020/04/evolucion-del-puesto-de-trabajo-del-teletrabajo-al-smart-working>. Se consultó el 16 mar. 2021.

Convex se extendió a Portugal en 1989 y junto con SATEC, evolucionaron haciendo bastante eco en el mercado de los supercomputadores, donde Convex se convirtió en la empresa TIC portuguesa de referencia en el sector bancario.

En 1989 ganó un concurso para el CICA (Centro Informático Científico de Andalucía). También obtuvieron un proyecto importante con el Ministerio de Obras Públicas sobre el clima marítimo en el que Satec diseñó e implantó la primera gran red de comunicaciones de la administración pública española.

En el año 2000 se incorporó al grupo la empresa Innosec (*Innovative Secure Communications*) que se dedicaba principalmente a la seguridad de la información y también la empresa InterHost, dedicada a servicios de hosting con alojamiento web y housing.

Cuando España vivió en 1999 el “Boom” de las operadoras, Satec consiguió clientes como R, Comunitel o Retevisión, hoy en día siguen trabajando con ellos prestando servicios como VoIP, ToIP, e IPTv.

A partir del 2002 hasta el 2008 se puede decir que fue la consolidación de Satec, ya que comenzó a tener gran presencia en el mundo médico cuando ganó el proyecto “Serendipia” en el que una aplicación que desarrolló Satec consiguió liberar el acceso a pruebas médicas, aumentar la productividad de profesionales y mejorar la calidad de la asistencia sanitaria permitiendo usar de forma remota y compartida los servicios de patología entre siete centros hospitalarios en labores de diagnóstico, consultas externas e incluso durante actuaciones quirúrgicas.

Satec también participó en proyectos como “El Doñana” donde se desplegó una tecnología de red de comunicaciones y sistemas avanzados con el objeto de mejorar el estudio de la ecología terrestre. Este método incorporaba las últimas innovaciones tecnológicas en áreas como la geolocalización, sistemas de detección de imágenes y sonidos además de almacenamiento y distribución de contenidos permitiendo automatizar de forma completa la actividad de seguimiento y control de los procesos naturales propios de la reserva biológica de Doñana.

Otro de los proyectos que realizaron fue en el ámbito de la administración del Ministerio de Justicia (como LexNet) una plataforma de intercambio seguro de información entre los distintos agentes que operaban con la justicia a través de internet con firma electrónica avanzada.

Luis Rodríguez-Ovejero quiso abrir mercado en África y en 2001 lo consiguió. Comenzó en Marruecos con la empresa Intelcom en Rabat, Casablanca y Tánger.

En 2003 todo el grupo de empresas se unieron y formaron *Satec Group*.

A partir de 2006 lograron abrir mercado en Argelia (Orán y Argel); tres años más tarde nació Satec Angola, Satec Mozambique, y Satec L.D.A (Cabo Verde) en 2011.

Además, consiguió llegar a Perú en 2012.

En los últimos años, con el fin de adaptarse a las necesidades del mercado, Satec ha enfocado su estrategia hacia la diversificación de actividades y diferenciación de estas.

Los principales clientes que tiene son de energía, sanidad, medio ambiente, Telcos y Gobierno Electrónico.

Tras treinta años, Satec ha logrado llevar a cabo un proceso de transformación que engloba todas sus líneas estratégicas como son el capital humano, organizativo, sistemas de información, marketing e innovación, desarrollo comercial, soluciones de ingeniería y realización de servicios.

Con el tiempo, su plantilla ha pasado de siete profesionales que iniciaron en la empresa a casi 900 que hoy en día forman parte.

4.2 Actividades destacadas

La principal actividad que nos ofrece Satec es el conjunto de soluciones y servicios en consultoría, la implementación y optimización de los procesos de negocio y la construcción de sistemas de información, todos ellos basados en la utilización de la tecnología.

Satec no actúa solo como proveedor, sino también como socio tecnológico del cliente, actuando de esta forma como el que facilita las actividades proporcionando un amplio portfolio de servicios, orientados sobre todo a las necesidades reales del proyecto de los clientes.

La empresa enfoca su trabajo en el desarrollo de soluciones TIC para mejorar la gestión y eficiencia de los negocios, por ejemplo, empleando aplicaciones propias que ayuden a los clientes a ser más competitivos.

Ofrece conocimientos a sus clientes en áreas de networking, sistemas OSS (Operations Support System), Seguridad, Soluciones de Negocio y Servicios. En sanidad, se enfocan sobre todo en las soluciones para laboratorios e industria farmacéutica. (eHealth, Interoperabilidad, Aplicaciones TIC en Salud Pública y sistemas de gestión de imagen médica)

En medio ambiente, se enfocan en las soluciones para entornos meteorológicos y para la supervisión y gestión de parques naturales.

También han desarrollado un sistema de operación y mantenimiento de plantas fotovoltaicas que se extienden a energías renovables.

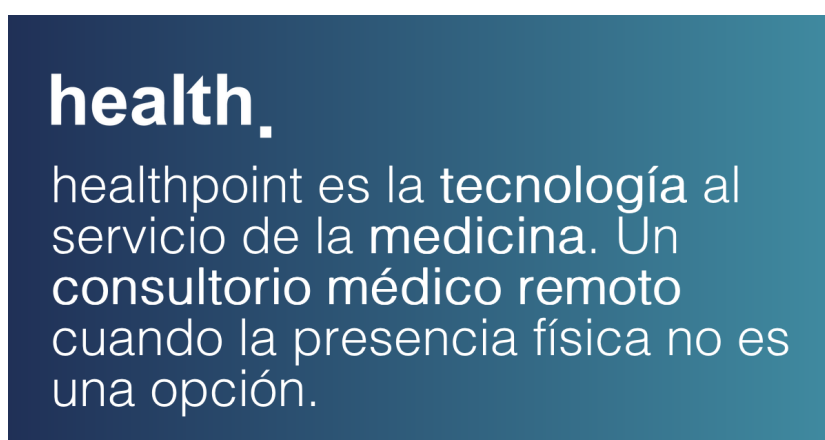
Y han colaborado en la modernización del sector público en grandes áreas: infraestructura base, acceso, tramitación, gestión e interoperabilidad.

4.3 Desarrollo de la aplicación *Healthpoint* en la pandemia del Covid-19.

Satec desde sus inicios ha estado vinculada a numerosos proyectos sanitarios y cuando el coronavirus llegó a nuestro país, el CEO Luis Rodríguez-Ovejero, comenzó a pensar qué podía aportar su negocio a la sociedad y al problema al que nos estábamos enfrentando todos los ciudadanos.

Fue cuando a finales de marzo de 2020, el equipo de técnicos e informáticos de Satec, se pusieron manos a la obra con el desarrollo de una aplicación sanitaria para poder estar pendientes del estado de salud de los casi 1000 empleados que tiene el grupo.

Figura 32: Presentación aplicación *Healthpoint*.



Fuente: <https://healthpoint.satecgroup.com/>

Esta aplicación, llamada *Healthpoint*, consiste en una plataforma de teleasistencia médica en la que cada individuo de la empresa tiene que registrarse y rellenar semanalmente un formulario de sintomatología a través del cual indican a los activistas (departamento de Recursos Humanos) si ha habido algún caso positivo asociado al coronavirus o si algún empleado padece alguna gripe común.

En el caso de pacientes con síntomas asociados al coronavirus lo que se hace es llamar a un médico contratado por la empresa, quien realizará un seguimiento del empleado además de las pruebas médicas requeridas. Esto aporta un alto nivel de seguridad en los empleados y permiten que se encuentren más tranquilos a pesar de padecer la enfermedad.

Los beneficios de esta aplicación principalmente se basan en los análisis a distancia, ya que al desarrollarse a través de la aplicación no es necesario estar en contacto con un médico o en revisiones constantes. La telemedicina es algo que está a la orden del día y ayuda sobre todo a los sistemas sanitarios de la saturación que están sufriendo ahora mismo, por lo que aporta soluciones a la sociedad. El diagnóstico que se puede obtener gracias al *Healthpoint* es bastante rápido y de alta calidad, esto permite la satisfacción tanto del cliente como de la empresa.

Figura 33: ¿Cómo funciona esta aplicación?

Cómo funciona				
Meeting Room Componente central desde el cual se pueden manipular todas las herramientas y donde se inicia la sesión con el paciente. Además crea percepción inmersiva.	Periféricos clínicos Con los diferentes periféricos clínicos (estetoscopio, dermatoscopio, otoscopio...) podemos gozar de las mismas funcionalidades que en la asistencia primaria.	Formato DICOM La información recogida con periféricos se almacena en formato Digital Imaging and Communications in Medicine, sistema centralizado de imagen sanitaria.	Especialidades médicas Gracias a la diferente tipología de los periféricos, las especialidades médicas son muy variadas: medicina interna, cirugía, alergología, pediatría, dermatología...	Características técnicas Gran sistema acústico, entorno inmersivo con iluminación regulable, mesa clínica, sistema videoconferencia, pizarra colaborativa...

Fuente: <https://healthpoint.satecgroup.com/>

Para empresas que tengan un elevado número de empleados, es una solución óptima para poder controlar el estado de salud de sus trabajadores y, además, para permitir una próxima vuelta a los centros de trabajo de una manera segura y rápida.

“Gracias a la evolución de las telecomunicaciones, hoy es posible la implantación de sistemas de telesalud que consiguen resultados tangibles y directos, reduciendo la mortalidad y mejorando la calidad de vida de los ciudadanos.

Si queremos mejorar los sistemas de salud es necesario incluir la tecnología como una herramienta más del servicio y en especial las tecnologías de telecomunicaciones y de big data.”⁵⁴

⁵⁴ "El reto de la Telesalud – Talento y Tecnología - Blog de Satec." 1 mar. 2017, <https://satecblog.wordpress.com/2017/03/01/telesalud/>. Se consultó el 16 mar. 2021.

Conclusiones

Tras la finalización de este Trabajo Fin de Grado, podemos llegar a una serie de conclusiones referentes tanto a la comparativa del coronavirus con otras epidemias anteriores, como al impacto que ha tenido este virus en la economía global, nacional y en los Recursos Humanos de las empresas.

En el primer apartado, se observa cómo la historia puede llegar a repetirse. A pesar de que las circunstancias de las diferentes epidemias narradas en la primera parte son muy diferentes, así como los sistemas políticos y económicos que estaban vigentes, en ocasiones la reacción del ser humano se asemeja mucho a la que tuvieron sus antepasados. Esta circunstancia hace que resulte fundamental conocer los hechos del pasado, para repetir las acciones que han tenido éxito, pero para evitar también los mismos errores.

Respecto al segundo apartado, con la aparición del coronavirus hemos llegado a las siguientes reflexiones analizando varios temas concretos. En relación con los medios de comunicación, que han sido protagonistas a lo largo de esta pandemia, han ayudado mucho a los ciudadanos pero también han causado caos y miedo en los mismos. Muchos líderes mundiales han ocultado y filtrado información falsa acerca del virus seguramente con el fin de proteger a su población, sin darse cuenta de que este método no era la solución y provocaba considerables conflictos internos y también en la sociedad. Los gobiernos se centraron en dar discursos tranquilizantes a la sociedad, poniendo en duda su credibilidad y dejando de lado a personas mayores a las que el virus arrasó con sus vidas.

Las perspectivas económicas de crecimiento del PIB a nivel global para el año 2020 eran muy positivas. Sin embargo, la situación vivida ha producido una desaceleración devastadora de la economía en todos los países provocando el cierre de numerosos negocios y una caída del PIB mundial de un 4,2%. Podemos concluir que el coronavirus está ocasionando una de las recesiones más agresivas de la historia en comparación con pandemias y recesiones anteriores. No obstante, es importante que instituciones económicas como el Banco Mundial, la Organización Mundial de Comercio (OMC) y el Fondo Monetario Internacional (FMI) se mantengan unidas para facilitar el progreso económico de todos los países y reducir al máximo posible las cifras de desempleo.

En España la situación ha sido muy desfavorable, la caída del PIB que actualmente está experimentando sobrepasa la cifra experimentada con la crisis financiera de 2008. Hace unos meses la caída del PIB se encontraba en un descenso del 11%, una caída histórica que podría asemejarse a la caída que obtuvo cuando España vivió la Guerra Civil. Sin embargo parece que con la reducción de restricciones, el país está volviendo a funcionar transformando estos descensos en avances económicos positivos pero no podemos bajar la guardia porque la situación de incertidumbre es bastante alta.

El impacto que ha tenido el coronavirus en el departamento de Recursos Humanos de numerosas empresas ha sido muy elevado:

- Una metodología que comenzó a salir adelante hace unos años pero que con el covid se ha asentado, ha sido el teletrabajo. Las consecuencias que ha tenido la implementación de este nuevo método de trabajo ha sido muy positiva ya que ha permitido a los empleados optimizar el tiempo, disfrutar de sus familias, ahorrar y ganar calidad de vida. Además, según varios estudios se ha confirmado que la productividad y concentración desde un lugar remoto es mucho más elevado que estando en los centros de trabajo donde las interrupciones pueden llegar a ser mucho más altas. Esto también ha supuesto beneficios para las empresas, ya que han optimizando en costes de mantenimiento y alquileres. Sin embargo, el teletrabajo ha propiciado un conflicto que afecta negativamente a la sociedad y son las relaciones entre los empleados, ya que estas se han reducido por completo limitándose sólo a las interacciones mediante una pantalla. Esto último, ha acarreado grandes problemas psicológicos destacando depresiones y crisis de ansiedad entre la población.
- La conciliación laboral ha experimentado grandes beneficios, ya que tanto para el padre como para la madre las excedencias permitidas por paternidad se han ampliado y podrán disfrutar de su familia el mayor tiempo posible. No obstante, hay que ser responsable para poder combinar economía y familia.
- Los procesos de reclutamiento y selección han cambiado por completo. A la hora de entrevistar a candidatos, las entrevistas presenciales han quedado completamente obsoletas, siendo éstas posibles únicamente a través de aparatos electrónicos. Esto ha provocado que algunos procesos se alarguen puesto que no se llega a interactuar con el candidato en persona y hace el proceso más difícil. Para otras empresas, sin embargo, ha facilitado la selección del candidato optimizando el tiempo y haciendo los procesos más fáciles y rápidos gracias a aplicaciones como *Zoom* o *Skype*.
- La evaluación del rendimiento por parte de los responsables se ha complicado con la pandemia. Algunas empresas, han instalado una serie de softwares para que los empleados puedan justificar el trabajo realizado y los supervisores les puedan dar un feedback crítico y objetivo. Hay otras empresas, que han preferido reducir el control del trabajo ya que saben que la pandemia ha provocado grandes problemas en las vidas personales de sus trabajadores.

Por último, la empresa asturiana Grupo Satec, entre sus numerosas soluciones tecnológicas a empresas y a la sociedad, han desarrollado en esta ocasión una aplicación que ha servido de control para la expansión del coronavirus en la empresa. Han demostrado su profesionalidad y empatía con la sociedad para poder mejorar la situación que estamos viviendo y reducir el número de contagios para que se pueda acabar con el virus lo antes posible.

Referencias

- Bibliografía:

- García, Jano (2020): *La gran manipulación. Cómo la desinformación convirtió a España en el paraíso del coronavirus*. Madrid: La Esfera de los Libros.
- Tamames, Ramón (2008): *El siglo de China. De Mao a primera potencia mundial*. Barcelona: Planeta.

- Recursos electrónicos:

- "OMS | ¿Qué es una pandemia? - WHO | World Health Organization." 24 feb. 2010, https://www.who.int/csr/disease/swineflu/frequently_asked_questions/pandemic/es/. Se consultó el 17 feb. 2021.
- "Escenas de una pandemia de hace 1.500 años que se repiten hoy" 11 abr. 2020, <https://elpais.com/cultura/2020-04-10/escenas-de-una-pandemia-de-hace-1500-anos-que-se-repiten-hoy.html>. Se consultó el 17 feb. 2021.
- "La peste negra, la epidemia más mortífera - Historia National" 14 may. 2020, https://historia.nationalgeographic.com.es/a/peste-negra-epidemia-mas-mortifera_6280. Se consultó el 17 feb. 2021.
- "La “madre de todas las pandemias”: impacto demográfico de la" 2 ago. 2020, <https://conversacionsobrehistoria.info/2020/08/02/la-madre-de-todas-las-pandemias-impacto-demografico-de-la-gripe-de-1918-1920/>. Se consultó el 17 feb. 2021.
- "¿Cuáles fueron los efectos económicos de la gripe de 1918" 25 nov. 2020, <https://economipedia.com/actual/cuales-fueron-los-efectos-economicos-de-la-gripe-de-1918.html>. Se consultó el 17 feb. 2021.
- "Los efectos económicos de la pandemia de 1918 | Futuro a Fondo." <https://www.futuroafondo.com/es/noticia/efectos-economicos-de-pandemia-de-1918>. Se consultó el 17 feb. 2021.
- "Qué nos dice la historia sobre el impacto económico de las" 9 abr. 2020, <http://agendapublica.elpais.com/que-nos-dice-la-historia-sobre-el-impacto-economico-de-las-pandemias/>. Se consultó el 17 feb. 2021.
- "China ocultó durante dos semanas la gravedad del coronavirus o" 17 feb. 2020, <https://www.lavanguardia.com/internacional/20200217/473633533934/china-coronavirus-oculto-epidemia-covid-19-video-seo-ext.html>. Se consultó el 22 feb. 2021.
- "Coronavirus en China: condenan a 4 años de prisión a una ... - BBC." 28 dic. 2020, <https://www.bbc.com/mundo/noticias-internacional-55466529>. Se consultó el 22 feb. 2021.
- "Coronavirus: China se equivocó al censurar a los médicos." 19 mar. 2020, <https://www.redaccionmedica.com/secciones/sanidad-hoy/coronavirus-china-admite-errores-al-silenciar-al-medico-que-dio-la-alerta-4851>. Se consultó el 22 feb. 2021.
- "Coronavirus: Llega a Málaga el equipo de fútbol de Wuhan sin" 29 ene. 2020, <https://www.elperiodico.com/es/sociedad/20200129/coronavirus-llega-malaga-equipo-futbol-wuhan-sin-sintomas-7826925>. Se consultó el 22 feb. 2021.
- "Sanidad confirma en La Gomera el primer caso de coronavirus en" 1 feb. 2020, https://elpais.com/sociedad/2020/01/31/actualidad/1580509404_469734.html. Se consultó el 22 feb. 2021.

- "Fernando Simón: "No es necesario que la población use" 26 feb. 2020, <https://www.europapress.tv/sociedad/476808/1/fernando-simon-no-necesario-poblacion-use-mas-carillas>. Se consultó el 22 feb. 2021.
- "Francia prohíbe eventos cerrados de más de 5.000 personas ... - DW." 29 feb. 2020, <https://www.dw.com/es/francia-prohibe-eventos-cerrados-de-m%C3%A1s-de-5000-personas-debido-al-coronavirus/a-52588664>. Se consultó el 22 feb. 2021.
- "València se convierte en el mayor foco del coronavirus en España a" 28 feb. 2020, <https://valenciaplaza.com/valencia-se-convierte-en-el-epicentro-del-coronavirus-en-espana-a-las-puertas-de-fallas>. Se consultó el 22 feb. 2021.
- "Documento BOE-A-2020-3433 - BOE.es." 10 mar. 2020, <https://www.boe.es/buscar/doc.php?id=BOE-A-2020-3433>. Se consultó el 22 feb. 2021.
- "Fotos: La masiva afluencia en los supermercados de ... - EL PAÍS." 10 mar. 2020, https://elpais.com/elpais/2020/03/10/album/1583840978_460192.html. Se consultó el 22 feb. 2021.
- "Casi el 30% de camas de la UCI en Madrid ya se destina a" 14 mar. 2020, <https://elpais.com/espana/madrid/2020-03-14/casi-el-30-de-camas-de-la-uci-en-madrid-ya-se-destina-a-pacientes-con-coronavirus.html>. Se consultó el 22 feb. 2021.
- "Documento BOE-A-2020-3692 - BOE.es." <https://www.boe.es/buscar/doc.php?id=BOE-A-2020-3692>. Se consultó el 22 feb. 2021.
- "El FMI constata que España sufrirá la peor recesión a nivel mundial" 13 oct. 2020, <https://www.eleconomista.es/economia/noticias/10823432/10/20/El-FMI-constata-que-Espana-sufrira-la-peor-recesion-a-nivel-mundial-y-no-reducira-el-paro-hasta-2022.html>. Se consultó el 15 feb. 2021.
- "Cuanto menos se lee, más daño hace lo que se lee | El Imparcial." 8 ene. 2014, <https://www.elimparcial.es/noticia/132681/opinion/cuanto-menos-se-lee-mas-dano-hace-lo-que-se-lee.html>. Se consultó el 13 feb. 2021.
- "• Gráfico: La insolvencia empresarial, uno de los legados de la" 27 ago. 2020, <https://es.statista.com/grafico/22725/la-insolvencia-empresarial-tras-la-pandemia-de-covid-19/>. Se consultó el 22 feb. 2021.
- "Desempleo | datosmacro.com." <https://datosmacro.expansion.com/paro>. Se consultó el 22 feb. 2021.
- "El Grupo Banco Mundial actúa con rapidez para ayudar a los países" 2 abr. 2020, <https://www.bancomundial.org/es/news/feature/2020/04/02/the-world-bank-group-moves-quickly-to-help-countries-respond-to-covid-19>. Se consultó el 22 feb. 2021.
- "Caída histórica del PIB por el covid: la economía española se hunde" 29 ene. 2021, <https://www.eleconomista.es/economia/noticias/11019886/01/21/El-PIB-registra-una-caida-historica-del-11-en-2020-por-el-covid-pese-crecer-un-04-en-el-cuarto-trimestre.html>. Se consultó el 14 feb. 2021.
- "Análisis de las cifras de paro en España | Blog Bankinter." 28 ene. 2021, <https://www.bankinter.com/blog/economia/analisis-paro-espana>. Se consultó el 14 feb. 2021.
- "El Ibex 35 se deja en marzo más de un 22% y cierra el peor ... - ABC." 31 mar. 2020, https://www.abc.es/economia/abci-ibex-35-deja-marzo-mas-22-por-ciento-y-cierra-peor-historia-202003311914_noticia.html. Se consultó el 13 feb. 2021.

- "El Ibex 35 mira ya a los 10.000 puntos y consigue máximos de mayo" 12 feb. 2020, <https://www.estrategiasdeinversion.com/actualidad/noticias/bolsa-espana/el-ibex-35-mira-ya-a-los-10000-puntos-y-consigue-n-441849>. Se consultó el 13 feb. 2021.
- "Buceamos en el origen y el concepto de Teletrabajo - Reason Why." 13 mar. 2020, <https://www.reasonwhy.es/actualidad/teletrabajo-concepto-historia-legislacion-espana>. Se consultó el 17 feb. 2021.
- "Teletrabajo: pasado, presente y futuro - Blog de Lenovo." 16 sept. 2014, <https://www.bloglenovo.es/teletrabajo-pasado-presente-y-futuro/>. Se consultó el 17 feb. 2021.
- "El teletrabajo marca tendencia en España - ABC.es." 6 mar. 2014, <https://www.abc.es/economia/20140306/abci-teletrabajo-crece-espana-201403061338.html>. Se consultó el 18 feb. 2021.
- "• Gráfico: ¿Cuántos españoles trabajan habitualmente desde casa" 22 sept. 2020, <https://es.statista.com/grafico/20751/trabajadores-que-habitualmente-trabajan-desde-casa-en-2019/>. Se consultó el 17 feb. 2021.
- "Estudio sobre la implantación del teletrabajo en España - Factorial." 15 ene. 2021, <https://factorialhr.es/blog/teletrabajo-espana/>. Se consultó el 22 feb. 2021.
- "El trabajo en remoto permite ahorrar costes a la empresa y al" 30 jun. 2020, <https://www.observatoriorh.com/orh-posts/el-trabajo-en-remoto-permite-ahorrar-costes-a-la-empresa-y-al-empleado.html>. Se consultó el 22 feb. 2021.
- "La evolución del 'teletrabajo' en España, en gráficos - EpData." <https://www.epdata.es/datos/teletrabajo-datos-graficos/517>. Se consultó el 24 feb. 2021.
- "• Gráfico: ¿Qué opinión nos merece el teletrabajo? | Statista." 25 jun. 2020, <https://es.statista.com/grafico/22093/valoracion-de-la-experiencia-con-el-teletrabajo-durante-el-confinamiento-en-espana/>. Se consultó el 24 feb. 2021.
- "LinkedIn analiza el impacto emocional del teletrabajo en los" 14 may. 2020, <https://www.observatoriorh.com/al-dia/linkedin-analiza-el-impacto-emocional-del-teletrabajo-en-los-espanoles.html>. Se consultó el 24 feb. 2021.
- "Significado de El hombre es un ser social por naturaleza - Cultura" <https://www.culturagenial.com/es/el-hombre-es-un-ser-social-por-naturaleza/>. Se consultó el 25 feb. 2021.
- "Génesis 2:18-23 RVR1960 - Y dijo Jehová Dios: No ... - Bible Gateway." <https://www.biblegateway.com/passage/?search=G%C3%A9nesis%202%3A18-23&version=RVR1960>.
- "Carballo: La pandemia provoca un incremento ... - La Voz de Galicia." 31 ene. 2021, https://www.lavozdegalicia.es/noticia/carballo/carballo/2021/01/31/pandemia-provoca-incremento-consultas-psicologos-psiquiatras/0003_202101C31C2992.htm. Se consultó el 25 feb. 2021.
- "Uno de cada 10 españoles recurrió a ayuda psicológica durante la" 4 mar. 2021, https://www.lespanol.com/espana/20210304/espanoles-recurrio-ayuda-psicologica-pandemia-conviv/563444213_0.html. Se consultó el 5 mar. 2021.
- "La conciliación en tiempos de coronavirus: del Plan MECUIDA al" 14 jun. 2020, <https://hayderecho.expansion.com/2020/06/14/la-conciliacion-en-tiempos-de-coronavirus-del-plan-mecuida-al-futuro-que-nos-aguada-hacia-el-derecho-a-la-conciliacion-como-nuevo-derecho-fundamental/>. Se consultó el 3 mar. 2021.
- "Estas son las empresas que más están ... - El Confidencial." 16 oct. 2020, <https://www.elconfidencial.com/alma-corazon-vida/2020-10-16/linkedin-empresas-contratos-em>

- [pleo-son_2786931/](#). Se consultó el 8 mar. 2021.
- "How Do You Make E-Recruiting Work In The New Normal? | Personio." <https://www.personio.com/hr-lexicon/e-recruiting/>. Se consultó el 16 mar. 2021.
 - "Zoom, Google Hangout y Skype Video, los más populares en" 24 abr. 2020, <https://laverdadnoticias.com/tecnologia/Zoom-Google-Hangout-y-Skype-Video-los-mas-populares-en-cuarentena-20200424-0275.html>. Se consultó el 16 mar. 2021.
 - "¿Cómo ha Afectado el COVID19 al Reclutamiento en las Empresas" <https://revistaempresarial.com/gestion-humana/contratacion/como-ha-afectado-el-covid19-al-reclutamiento-en-las-empresas/>. Se consultó el 8 mar. 2021.
 - "¿Sabes qué es el know how de una empresa? Descubre sus ... - APD." 30 oct. 2018, <https://www.apd.es/que-es-el-know-how/>. Se consultó el 11 mar. 2021.
 - "COVID-19: el papel esencial de la PRL - INSST." 16 sept. 2020, <https://www.insst.es/el-instituto-al-dia/covid-19-el-papel-esencial-de-la-prl>. Se consultó el 11 mar. 2021.
 - "Evolución del puesto de trabajo: del teletrabajo al smart working" 14 abr. 2020, <https://tecnologiaparatuempresa.ituser.es/productividad/2020/04/evolucion-del-puesto-de-trabajo-del-teletrabajo-al-smart-working>. Se consultó el 16 mar. 2021.
 - "El reto de la Telesalud – Talento y Tecnología - Blog de Satec." 1 mar. 2017, <https://satecblog.wordpress.com/2017/03/01/telesalud/>. Se consultó el 16 mar. 2021.