



Universidad de Valladolid

Facultad de Ciencias Económicas y Empresariales

**Grado en Administración y Dirección de
Empresas**

**Evolución de la desigualdad durante la
Transición en España**

Presentado por:

Rubén Peña Morán

Tutelado por:

Juan Vicente Perdiz

Valladolid, 14 de febrero de 2019

RESUMEN

La mayor parte de los trabajos que han examinado la evolución de la distribución personal de la renta en España durante la transición a la democracia consideran que la desigualdad se redujo durante dicho periodo. La reciente tesis doctoral de Torregrosa (2015) sostiene por el contrario que, si se corrigen adecuadamente los datos originales del INE, la desigualdad no se redujo durante la transición en España. El presente trabajo ofrece una revisión de la cuestión y matiza algunas de las discrepancias.

Código JEL: D63: Equidad, justicia, desigualdad. O15: Distribución de la renta

ABSTRACT

Most of the previous research about the income distribution trends during the Spanish transition to democracy, conclude that inequality decreased during that period. The recent PhD thesis of Torregrosa (2015) suggest on the contrary that, after correcting the original INE data, inequality did not decreased during the transition in Spain. In this work, we offer a systematic review of the issue that nuances some of the discrepancies.

JEL Code: D63: Equity, Justice, Inequality. O15: Income Distribution.

ÍNDICE

1. INTRODUCCIÓN	6
2. EVOLUCIÓN DE LA DESIGUALDAD EN ESPAÑA. UN PANORAMA	8
2.1 Fuentes y métodos estadísticos	8
2.2 Una visión panorámica	9
3. DESIGUALDAD Y TRANSICIÓN. ESTIMACIONES ALTERNATIVAS	11
3.1 Los datos originales del INE	12
3.2 Ajustes que acentúan la caída de la desigualdad durante la transición	14
3.3 Ajustes que moderan la caída de la desigualdad durante la transición.	17
4. DISCUSIÓN	19
5. CONCLUSIONES	22
6. REFERENCIAS BIBLIOGRÁFICAS:	23

CUADROS

CUADRO 1. Encuestas de presupuestos familiares en España.....	9
CUADRO 2. La distribución de la renta por decilas desde la transición	10
CUADRO 3. Transición y desigualdad. Datos originales del INE	12
CUADRO 4. Transición y desigualdad. Datos corregidos I.....	15
CUADRO 5 Transición y desigualdad. Datos corregidos II	18
CUADRO 6. Factores de corrección de las diferentes fuentes de renta.....	19
CUADRO 7. Redistribución durante los ochenta.....	22

FIGURAS

FIGURA 1. Evolución de la desigualdad (Gini) desde la transición.....	11
FIGURA 2. Transición y desigualdad. Datos originales	13
FIGURA 3. Transición y desigualdad. índices alternativos	13
FIGURA 4. Transición y desigualdad. Datos corregidos I.....	16
FIGURA 5. Evolución del empleo por sectores (%).....	17
FIGURA 6. Transición y desigualdad. Datos corregidos II	18

1. INTRODUCCIÓN

En una economía social de mercado la distribución de la renta entre los hogares es el resultado de dos procesos: el de distribución primaria de la renta en los mercados de trabajo y capitales y el de distribución secundaria mediante la actividad redistributiva en buena parte del estado. El sistema político incide en el funcionamiento del mercado al establecer sus reglas de funcionamiento, pero sobre todo determina el grado en que se corrige la solución de mercado mediante la redistribución.

Hace casi dos siglos que Tocqueville (1838, XIII.II) observó que dado que la mayoría es relativamente pobre, si el sufragio universal otorga el poder a la mayoría, ésta lo empleará para aumentar el gasto público financiado por la minoría rica, una redistribución que será mayor cuando mayor sea la concentración inicial de la propiedad. Los modelos económicos más simples que formalizan las intuiciones de Tocqueville (Melzter y Richard, 1981) predicen que la redistribución será tanto mayor cuanto mayor sea la desigualdad inicial y cuanto más se extienda el sufragio hacia las rentas más bajas. A medida que los supuestos simplificadores de los primeros modelos se van sustituyendo por otros más realistas, se obtienen predicciones alternativas sobre los efectos que producen sobre la desigualdad y la redistribución el cambio institucional y, más concretamente, la transición de un sistema dictatorial a un sistema democrático. (Acemoglu et al, 2016)

Las predicciones de los modelos teóricos han sido contrastadas en un número creciente de trabajos, tanto de datos cruzados de países como de estudios de casos. Un caso relevante es la transición que se produjo en España a mediados de los setenta, desde un sistema dictatorial de cuatro décadas a otro democrático que tras varias alternancias de gobierno permanece vigente.

Desde los primeros trabajos que han examinado la evolución de la desigualdad durante los años posteriores a la transición democrática española (Alcaide, varios años; Pena et al, 1996; Martín, 1996), hasta los más recientes que examinan la evolución de la desigualdad hasta la actualidad (Ayala 2016) de forma prácticamente unánime han observado una correlación, más o menos intensa en cada subperiodo, entre el tránsito a la democracia y la reducción de la desigualdad en el caso español.

Recientemente, sin embargo, se ha llevado a cabo un trabajo (Torregrosa, 2016) que defiende que la desigualdad se resistió a reducirse tras la transición democrática e incluso que revirtió su signo durante los años ochenta en los que la democracia española se consolidó con un gobierno socialista de mayoría absoluta.

Los objetivos de este trabajo consisten en:

- Revisar algunos de los trabajos más relevantes sobre la evolución de la desigualdad en España durante las décadas de los setenta y ochenta.
- Examinar las principales causas de las discrepancias entre los distintos trabajos y valorar los supuestos de cada uno, con el fin de determinar la tendencia más plausible de la desigualdad en España tras la transición.
- Sugerir alguna observación sobre futuros análisis que permitirían establecer o rechazar cierta causalidad entre la democracia y la desigualdad, más allá de la correlación observada hasta ahora.

Para ello, tras este apartado introductorio, el resto del trabajo está estructurado como sigue. En el apartado segundo presentamos un panorama de la evolución de la desigualdad en España. En el tercer apartado examinamos los trabajos que han examinado la evolución de la desigualdad durante la transición, distinguiendo entre los que respetan los datos originales de las encuestas y los que los corrigen para ajustarlos a los datos macro de la contabilidad nacional, ya sea para acentuar, para atenuar o incluso revertir la caída de la desigualdad tras la transición democrática en España. En el cuarto apartado discutimos los resultados presentados en el apartado anterior y tratamos de argumentar nuestra opinión final. Finalmente, en el último apartado resumimos las conclusiones del trabajo.

2. EVOLUCIÓN DE LA DESIGUALDAD EN ESPAÑA. UN PANORAMA

En este capítulo se presenta una visión panorámica sobre la evolución de la desigualdad en España. Primero se discuten las bases de datos disponibles sobre distribución de la renta y su comparabilidad y, posteriormente, se presenta el perfil de la evolución de la desigualdad desde la transición a la democracia en España hasta la actualidad

2.1 Fuentes y métodos estadísticos

Los desarrollos de las nuevas tecnologías propician nuevas fuentes de información y el cruce de las diferentes fuentes (encuestas, registros, ...), al tiempo que favorecen un mayor conocimiento de las relaciones entre renta, consumo y riqueza. No obstante, actualmente la fuente de uso más común para obtener información desagregada sobre distribución de la renta son las encuestas de hogares y la variable más frecuentemente empleada en los estudios sobre desigualdad es la renta disponible de los hogares, ajustada a su tamaño y composición.

La *Encuesta de Presupuestos Familiares* (EPF) que realiza el Instituto Nacional de Estadística (INE, 2018) ha evolucionado en cuanto a la población considerada, el tamaño de la muestra, el nivel de desagregación de las partidas, la recogida y diseño de cuestionarios, y su periodicidad. Caben distinguir dos tipos de EPF, las estructurales o básicas cada ocho o diez años y las coyunturales o trimestrales. En 1997 se implanta por primera vez una EPF que trata de aunar las ventajas de ambas y ahorrar esfuerzos. En 2006 se reforma la encuesta con el fin de dar respuesta a las nuevas necesidades de los usuarios y la formulación de nuevas metodologías por parte de las oficinas estadísticas internacionales, especialmente la de la Unión Europea (EUROSTAT).

La EPF actualmente coexiste con la *Encuesta de Condiciones de Vida* (ECV), en terminología inglesa *European Statistics on Income and Living Conditions* (EU-SILC), que pertenece al conjunto de operaciones estadísticas armonizadas para los países de la Unión Europea, que en el ámbito de las estadísticas de hogares se inició con el Panel de Hogares de la Unión Europea (PHOGHE), que se implementó entre 1994-1991.

CUADRO 1. Encuestas de presupuestos familiares en España

Encuesta de Presupuestos Familiares 1958 1964	EPF	INE
Encuesta Básica de Presupuestos Familiares 1973/74 1980/81 1990/91	EPF	INE
Encuesta Permanente de Consumo 1977(2T)-1993(4T)	EPC	INE
Encuesta Continua de Presupuestos Familiares 1985(1T)-1997(2T) 1997(2T)-2005(4T)	ECPF	INE
Encuesta de Presupuestos Familiares 2006 ...	EPF	INE
Panel de Hogares de la Unión Europea (Eurostat) 1994-2001	PHOGUE/ECHP	INE/Eurostat
Encuesta de Condiciones de Vida (Eurostat) 2004 2011 revisada con censo 2011 2013 incorpora datos de AEAT y la SS. (2)	ECV/EU SILC	INE/Eurostat

Fuente: INE (varios años)

2.2 Una visión panorámica

El reciente trabajo de Ayala (2016) proporciona un panorama de la evolución de la desigualdad en España desde la transición a la democracia a mediados de los setenta. Tras revisar las fuentes y la literatura previa, su análisis se centra en las tres EPFs básicas de 1973/74, 1980/81 y 1990/91 a las que añade 2014 por ser la última de la que disponía y 2007 por ser el año en el que se inicia la crisis. El concepto de renta por el

que opta es el de los ingresos monetarios netos equivalentes¹. Su distribución porcentual por decilas de población se presenta en el cuadro 2. Los valores iniciales y los de los años en que no han sufrido variación se presentan en negro, mientras que los valores en azul (rojo) representan un aumento (disminución) de la participación.

CUADRO 2. La distribución de la renta por decilas desde la transición

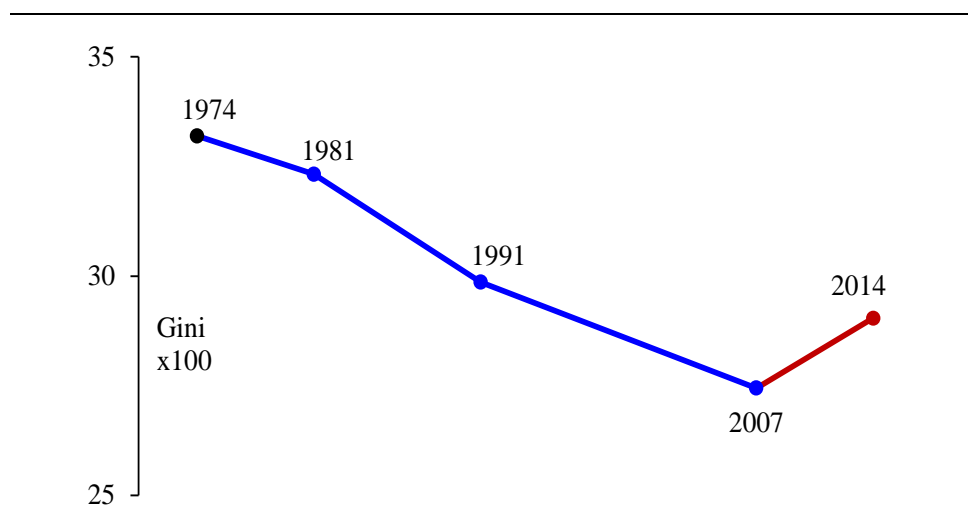
Decilas	1973/74	1980/81	1990/91	2007	2014
Primera	2.7	2.7	3.1	3.6	2.9
Segunda	4.4	4.6	5	5.3	4.8
Tercera	5.6	5.7	6.1	6	6.3
Cuarta	6.7	6.8	7	7.7	7.1
Quinta	7.8	7.9	8.1	8.1	8.1
Sexta	9	9	9.2	9.9	10.2
Séptima	10.4	10.4	10.5	10.3	10.7
Octava	12.2	12.2	12.2	12.1	12.6
Novena	15.1	15.2	14.9	15.2	15.3
Décima	26.3	25.4	23.9	22	22.1
Gini (1)	33.2	32.3	29.9	27.4	29.0

Fuente: Las participaciones de las decilas están tomadas de Ayala (2016, cuadro1). (1) los Gini (x100) están calculados sobre las participaciones de las decilas con el comando de *Stata ineqdec0*.

A partir de dichos valores calculamos el índice de Gini que figura en la última fila del cuadro y cuya serie representamos en la figura 1. En principio, el perfil de la evolución de la desigualdad en los términos adoptados en el trabajo de Ayala resulta compatible con algunos de los rasgos que caracterizan la evolución de la economía española. A la transición a la democracia le sucede una caída continuada de la desigualdad que solo interrumpirá la crisis financiera de 2007. Tras la superación de las crisis energéticas de los setenta, la caída algo más intensa de los años ochenta coincidió con la alternancia a un gobierno socialista en 1982 y la posterior entrada en la Unión europea en 1986.

¹ Como ingresos monetarios netos del hogar toma la suma los ingresos ordinarios del trabajo, rentas del capital, prestaciones sociales regulares y otros ingresos monetarios. Los ingresos por persona equivalente los obtiene dividiendo por la raíz cuadrada del tamaño del hogar.

FIGURA 1. Evolución de la desigualdad (Gini) desde la transición
(ingresos monetarios netos equivalentes)



Fuente: Cuadro 1

3. DESIGUALDAD Y TRANSICIÓN. ESTIMACIONES ALTERNATIVAS

El inicio de la Transición suele situarse entre la muerte de Franco en 1975 y las primeras elecciones de 1977, ganadas por el partido de centro derecha Unión de Centro Democrático (UCD), tras las que se aprobó la Constitución de 1978. El final de la Transición, propiamente dicha suele situarse en las elecciones de finales de 1982 que dieron lugar a la primera alternancia en favor del Partido Socialista (PS), que gobernó hasta principios de 1996, año de la segunda alternancia hacia un gobierno de corte conservador al Partido Popular (PP) de corte conservador. En este apartado nos centramos en los dos periodos delimitados por las tres EPFs básicas de 1973/74, 1980/81 y 1990/91. Primero revisamos los trabajos que emplean los datos originales en distintas versiones que modifican los niveles, pero no las tendencias, después repasamos los primeros ajustes que acentuaban la caída de la desigualdad tras la transición y, por último, presentamos los ajustes más crecientes que ponen en duda que la transición haya reducido la desigualdad. En este apartado nos limitamos a presentar los resultados de las diferentes opciones, dejando para el siguiente la discusión de las discrepancias y as posibles explicaciones.

3.1 Los datos originales del INE

Como ejemplo de los trabajos que han examinado sin mayores ajustes de los datos las tres grandes EPFs de 1973/74, 1980/81 y 1990/91, tomamos el llevado a cabo para el INE por un equipo de la Universidad Autónoma de Madrid. El trabajo (Martín-Guzmán et al, 1996, tabla 2.1) estima diferentes medidas de desigualdad de la distribución de los ingresos y gastos per cápita (entre otro, la desviación media de los logaritmos, el índice de Theil . Los resultados los recogemos en el cuadro 3. Dicho cuadro incorpora los datos de Revenga (1991) como referencia sobre lo ocurrido en los años previos a la transición.

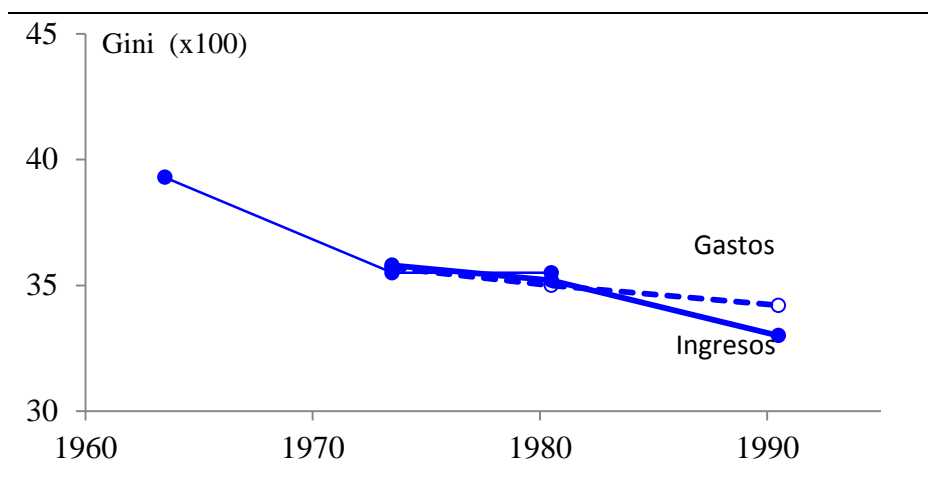
CUADRO 3. Transición y desigualdad. Datos originales del INE
(Ingresos y gastos per cápita)

Ix100	Ingreso pc				Gasto pc		
	63/64	73/74	80/81	90/91	73/74	80/81	90/91
DML		21.4	20.5	17.9	21.4	20.2	18.5
Theil1		23.6	22.8	19.8	22.8	21.2	19.4
CV ²		74.1	85.4	68.5	66.6	58.9	52.2
Gini		35.8	35.2	33.0	35.7	35.0	34.2
Gini (2)	39.3	35.5	35.5				

Fuente: Martín-Guzmán et al. (1996, tabla 2.1). Gini (2) en (Revenga 1991, cuadro7)

La evolución de la desigualdad de la renta *per cápita* medida por el índice de Gini (figura 2) refleja que la desigualdad viene cayendo al menos desde principios de los sesenta en los que la economía española se abrió al exterior y que se ralentizó durante la segunda mitad de los setenta en los que coincidieron las crisis económicas provocadas por la elevación de los precios energéticos con la crisis institucional que supuso el transito del régimen de Franco a la democracia. La figura 2 revela además la importancia de la elección de la variable, al sugerir una tendencia de la distribución del gasto (línea discontinua) más estable que la del ingreso (línea continua).

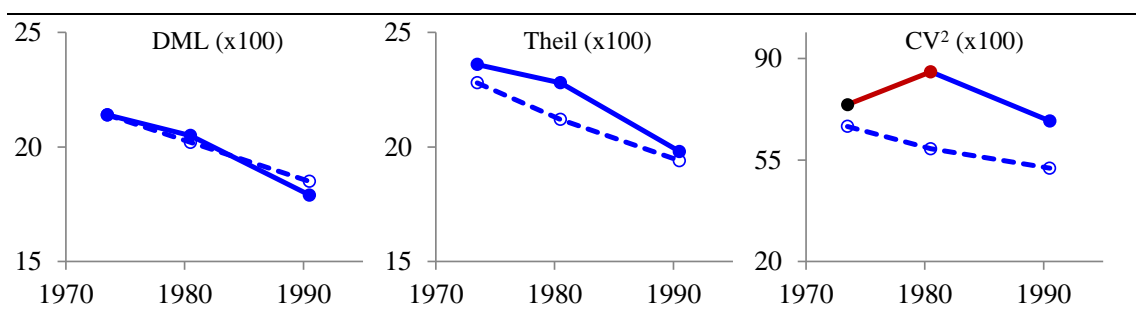
FIGURA 2. Transición y desigualdad. Datos originales



Fuente: cuadro 3

La elección de la medida de desigualdad es también otro aspecto relevante. Como se aprecia en el cuadro 3, mientras que la desviación media de los logaritmos (DML) y el índice de Theil reflejan una tendencia similar a la del índice de Gini, el Coeficiente de Variación (CV) refleja un aumento considerable de la desigualdad durante los primeros años de la transición, debido a que a este último las rentas extremas le afectan exponencialmente.

FIGURA 3. Transición y desigualdad. índices alternativos



Fuente: cuadro 3

Además de la elección de la variable, la medida de desigualdad y el uso o no de escalas de equivalencia, existen otros aspectos que influyen en los resultados y que no siempre se detallan suficientemente como, por ejemplo, el concepto de renta (primaria, bruta, neta, disponible, ajustada, ...) o de consumo (con o sin bienes duraderos de consumo e inversión, ...), la inclusión o no de los rentas o consumos nulos, el

truncamiento o no de las rentas extremas y el uso de deflatores individuales. Las anteriores elecciones, en general producen resultados en los que varía la intensidad de las tendencias, pero se mantiene el signo. Esto es, la desigualdad se reduce tras la transición democrática desde mediados de los setenta hasta finales de los ochenta, al menos para el índice de Gini y las medidas de Theil (Ruiz Castillo y Sastre, 1996; Goerlich y Mas, 1999; Gradin 2002 ...)

3.2 Ajustes que acentúan la caída de la desigualdad durante la transición

Buena parte de los primeros trabajos que realizan estimaciones corrigiendo los sesgos de los datos originales de las encuestas con la pretensión de ofrecer una imagen más realista de la distribución de la renta, se deben a Ángel y Julio Alcaide. A lo largo de sucesivas revisiones (1977, ..., 2000) han ido ajustando los datos de las distintas encuestas a los agregados de la contabilidad nacional por grupos de hogares con determinadas características (categoría socioprofesional, región, ...) y por tramos de renta. En la parte izquierda del cuadro 4 se presentan las participaciones por decilas de la renta disponible de los hogares (ingresos netos de impuestos).

Una corrección alternativa de los datos de las tres encuestas básicas de 1973/74, 1980/81 y 1990/91 fue el llevado a cabo por un equipo de la Universidad de Alcalá (Pena et al. 1996) Al igual que Alcaide los datos de ingresos declarados de las encuestas se ajustan a los datos de renta disponible, multiplicando los ingresos declarados por el cociente (gasto más ahorro)/ingreso, de la comunidad autónoma y categoría profesional a la que pertenece cada hogar y después se a las cifras agregadas de la contabilidad nacional empleando coeficientes específicos según el tipo de fuente del ingreso.

CUADRO 4. Transición y desigualdad. Datos corregidos I

decilas hogares	Alcaide									Pena		
	1964	1967	1970	1974	1980	1986	1990	1992	1996	73/74	80/81	90/91
1	1.4	1.3	1.4	1.8	2.4	2.7	2.9	2.8	3.0	2.6	2.6	2.8
2	3.3	3.0	3.1	3.2	4.0	4.1	3.5	4.5	4.6	4.0	4.2	4.5
3	4.7	4.2	4.3	4.5	5.2	5.4	5.3	5.3	5.4	5.1	5.3	5.6
4	6.1	5.5	5.3	5.1	6.3	6.4	6.4	6.3	6.3	6.1	6.3	6.5
5	7.2	6.6	6.4	6.3	7.5	7.5	7.7	7.7	7.7	7.1	7.3	7.5
6	8.5	7.7	7.9	8.0	8.8	8.6	8.6	8.6	8.5	8.3	8.5	8.7
7	9.2	8.4	8.6	9.1	10.0	9.9	9.8	9.9	9.7	9.8	9.9	10.1
8	10.4	9.7	9.9	10.1	11.5	11.4	11.9	11.7	11.6	11.8	11.8	11.9
9	12.4	12.1	12.3	12.4	15.1	15.0	15.2	15.1	15.0	15.0	15.0	14.9
10	36.9	41.3	40.8	39.6	29.2	29.1	28.6	28.0	28.2	30.8	29.4	27.4
Gini (x100)	42.1	46.3	45.7	44.6	36.3	35.6	34.7	34.4	34.2	37.5	36.2	33.7

Fuente: Alcaide (1977, ..., 2000) y Pena (1996)

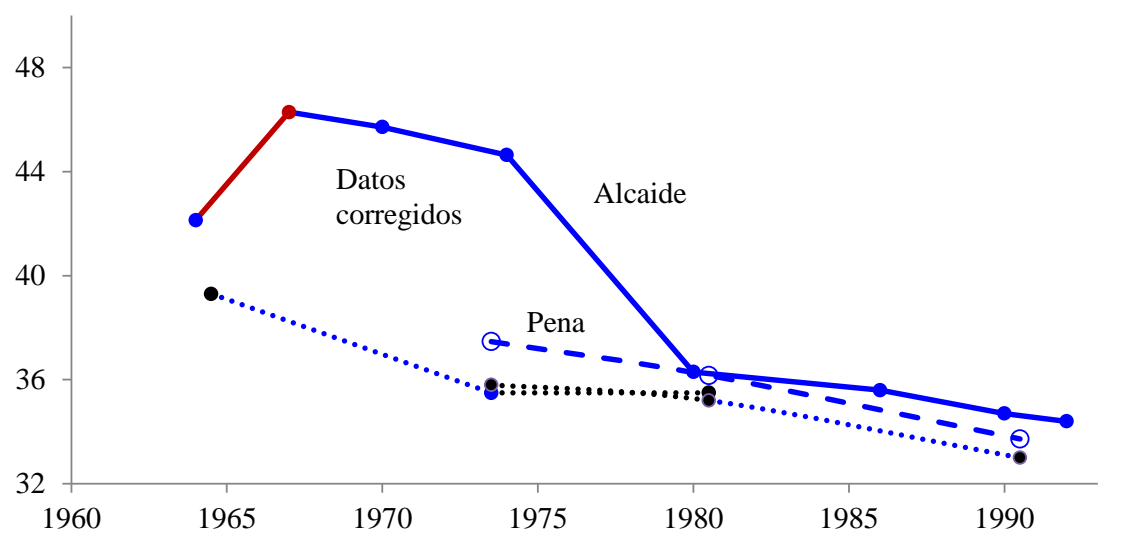
La principal diferencia entre ambos ajustes es que Pena et al (1996) usan coeficientes correctores fijos o proporcionales y mantienen los criterios para las tres EPFs, mientras que los Alcaide (1977- 2000) utilizan además ajustes a una distribución de Pareto, que implica coeficientes crecientes más elevados para los tramos superiores de renta, y especialmente para los años previos a la transición, al considerar que después la ocultación de las rentas altas disminuye (véanse la participación del último decil en el cuadro 3).

Las consecuencias de emplear unos u otros criterios se evidencian en la figura 4. Mientras que unos ajustes “objetivos” y estables (Pena et al, 1996) elevan los niveles de desigualdad, pero sin modificar sustancialmente la tendencia, cuando introducimos ajustes “subjetivos” y cambiantes (Alcaide, 1977- 2000) las tendencias de varían de forma considerable.

La aceptación de una u otra versión es relevante para fechar tanto los extremos como los puntos de inflexión en la evolución de la desigualdad. La imagen proporcionada por las correcciones de Alcaide sugiere que las transformaciones que hacen que durante un proceso de industrialización la desigualdad primero aumente para después reducirse siguiendo la hipótesis de Kuznets (Vicente y Borge, 1997) se

concentraron en los años previos a la transición y que ésta contribuyó a acelerar la segunda fase del proceso.

FIGURA 4. Transición y desigualdad. Datos corregidos I

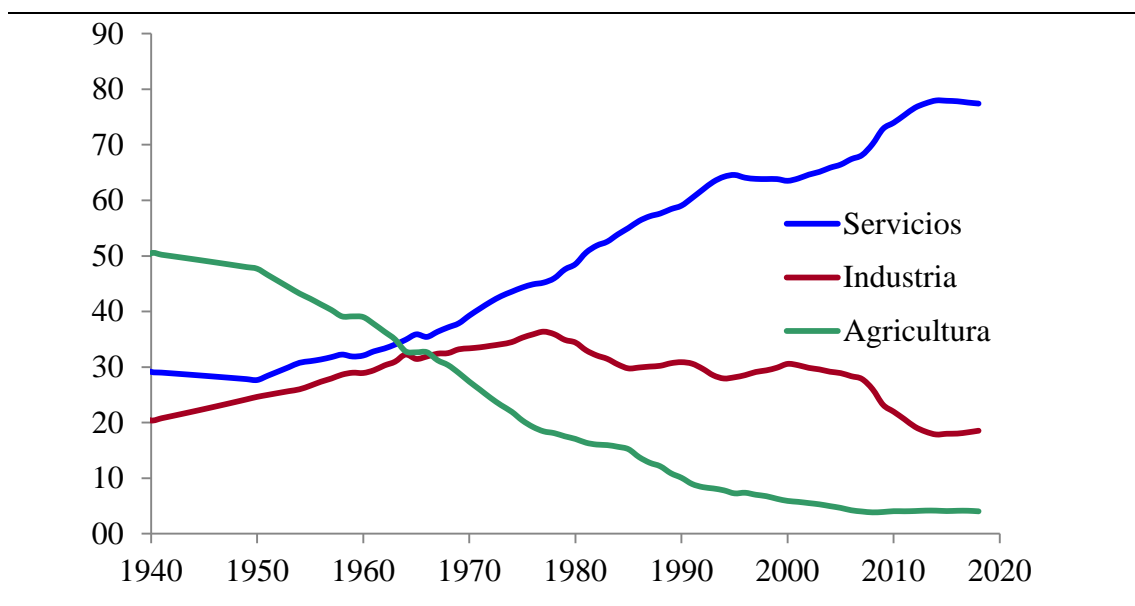


Fuente: Alcaide (1977, ..., 2000) y Pena (1996) y datos originales en Martín-Guzman (1996) y Revenga (1991)

Mientras que el empleo de los datos originales (Martín-Guzman, 1996) o de ajustes más conservadores (Pena, 1996) sugieren que el cambio de tendencia cabe retrotraerlo al menos a la apertura de la economía española a principios de los sesenta (Revenga 1991).

La evolución del peso de los grandes sectores productivos en el empleo (figura 5) sugiere, en efecto, que las transformaciones económicas siguen sus propias tendencias y que los cambios institucionales tienen una influencia más modesta o incluso ser consecuencia de las transformaciones económicas.

FIGURA 5. Evolución del empleo por sectores (%)



Fuente: Prados de la Escosura (2017, cuadro 17)

3.3 Ajustes que moderan la caída de la desigualdad durante la transición.

La visión de que la desigualdad en España se ha reducido, con mayor o menor intensidad después de la transición ha sido puesta en entredicho recientemente por Torregrosa (2016). Sus correcciones en principio se asemejan a las de Pena (1996) en cuanto al paso inicial del concepto de ingresos declarados en la encuesta al de renta disponible (consumo más ahorro) y en cuanto al posterior ajuste de la renta disponible obtenida con la información de las encuestas a los agregados de contabilidad nacional. El principal rasgo diferencial del trabajo de Torregrosa consiste en que realizan ajustes específicos para las diferentes fuentes de renta siguiendo a (Oliver, 1997) y un ajuste individual de las rentas del trabajo por cuenta propia siguiendo Martínez López (2012).

La distribución de la renta por decilas para las tres encuestas básicas una vez corregidas con los criterios anteriores se recoge en el cuadro 5, para la renta disponible por hogar y corregida mediante la escala de equivalencia de la OCDE. Las correcciones de Torregrosa muestran que la desigualdad medida por el índice de Gini apenas disminuye durante los años setenta y ochenta, ya que la reducción de los primeros años

de la transición se ve contrarrestada por un aumento de la desigualdad durante los años ochenta.

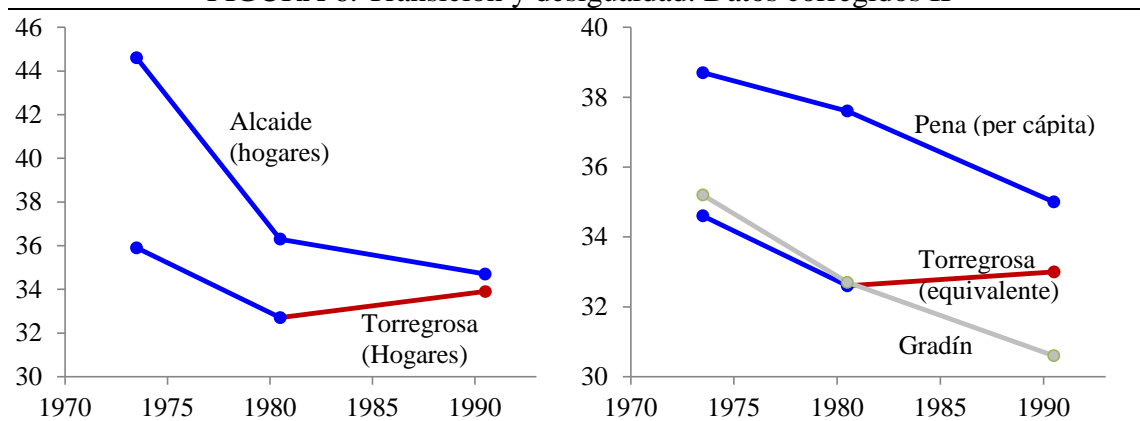
CUADRO 5 Transición y desigualdad. Datos corregidos II

decilas hogares	por hogar			por persona equivalente		
	1973/74	1980/81	1990/91	1973/74	1980/81	1990/91
1	2.38	2.84	2.79	3.01	3.00	3.22
2	4.09	4.45	4.33	4.51	4.74	4.83
3	5.23	5.60	5.49	5.55	5.85	5.84
4	6.31	6.71	6.52	6.52	6.82	6.74
5	7.42	7.81	7.61	7.50	7.82	7.72
6	8.64	8.98	8.84	8.62	8.90	8.72
7	10.14	10.41	10.23	9.98	10.23	9.95
8	12.15	12.25	12.06	11.88	12.04	11.65
9	15.41	15.14	15.02	14.73	14.78	14.45
10	28.23	25.80	27.13	27.69	25.80	26.87
Gini (x100)	36.80	33.50	34.80	34.60	32.60	33.00

Fuente: Torregrosa (2016, cuadros 10 y 11)

La figura 6 compara los resultados de Torregrosa con los de los ajustes previos de Alcaide y Pena. Para los primeros años todos los resultados reflejan una caída de la desigualdad y la reducción de la desigualdad estimada por Torregrosa es menos pronunciada que la estimada por Alcaide y más intensa que la estimada por Pena.

FIGURA 6. Transición y desigualdad. Datos corregidos II



Fuente: Alcaide (1977,...2000), Pena (1966), Gradín (2002) y Torregrosa (2016)

Mientras que en los años ochenta gobernados desde 1982 con amplia mayoría por un partido socialista. La desigualdad, aumentó (figura 6) tanto si se examina la

distribución de la renta por hogar (izquierda), como si se emplean escalas de equivalencia (derecha). En esta última figura, las diferencias entre el ajuste de Pena y Torregrosa podrían deberse a que mientras el primero usa la renta per cápita, el segundo emplea una escala de equivalencia. Aunque no parece que ello sea la causa, como puede apreciarse al comparar los resultados anteriores con los de, por ejemplo; Gradin (2002) que no lleva a cabo ajustes y si utiliza la misma escala de equivalencia que Torregrosa

La causa de la discrepancia tampoco está en el método empleado para corregir las rentas del trabajo por cuenta propia ni en los ajustes de los salarios ni de las transferencias, pues en todas estas partidas los factores de corrección al alza para ajustar las rentas de las encuestas son menores en 1990 que en 1980 (cuadro 6)

La causa de que la evolución de la desigualdad crezca durante los ochenta se debe a los factores de corrección de las rentas de capital. Las rentas de capital declaradas en la encuesta se multiplican por más de tres en 1980 y por más de 6 en 1990. Dado que las rentas de capital son la fuente de renta más desigualmente distribuida al concentrarse en las decilas más altas, ello explicaría el cambio de signo en la evolución de la desigualdad tras las correcciones realizadas por Torregrosa.

CUADRO 6. Factores de corrección de las diferentes fuentes de renta

Fuentes de renta	1973/74	1980/81	1990/91
C. propia	1.35	1.19	1.12
C. ajena	1.63	1.51	1.31
Capital	4.35	3.40	6.85
Transfers	2.51	2.05	1.65
Total	1.53	1.44	1.31

Fuente: Torregrosa (2015)

4. DISCUSIÓN

En el apartado anterior hemos visto que, con la información original que proporcionan las EPFs básicas de 1973/74, 1980/81 y 1990/91, la evolución de la desigualdad durante la transición desde un régimen dictatorial de cuatro décadas hacia

un régimen democrático se redujo, tanto durante la primera fase de la segunda mitad de los setenta pilotada por gobiernos con un pie en el pasado y otro en el futuro, como durante la segunda fase iniciada 1982 pilotada por un partido socialista de gobernó con mayoría absoluta hasta bien entrados los noventa.

Con los datos originales las discrepancias que surgen al utilizar diferentes variables y medidas se centran en la intensidad de la caída durante la primera fase de transición, llegando en el caso del CV de la renta per cápita a mostrar un aumento de la desigualdad. Mientras que durante la segunda fase de asentamiento de la democracia en los años ochenta, con los datos originales, las discrepancias que surgen al utilizar diferentes medidas e índices se limitan a la intensidad de la caída de la desigualdad, pero sin cuestionar que la desigualdad se redujo durante los años ochenta.

Con los datos corregidos las causas de discrepancia se amplían considerablemente ante la diversidad de opciones para ajustar la información declarada en las encuestas a los agregados de la contabilidad nacional, obtenidos estos últimos a partir de todas las fuentes disponibles que incluyen encuestas, registros y estimaciones. Pese al aumento de las posibles causas de discrepancia, cabe concluir que en general los ajustes de las diferentes fuentes de renta elevan los niveles de desigualdad para los tres años para los que existen EPFs básicas, pero sin cuestionar el signo de la tendencia decreciente de la desigualdad durante los dos subperiodos de la transición propiamente dicha y posterior asentamiento de la democracia en España. La principal excepción son las rentas de capital.

Cuando la infradeclaración en las encuestas con respecto a la contabilidad nacional no varía en el tiempo y el ajuste a la contabilidad nacional es proporcional a las rentas declaradas en las encuestas (Pena, 1986), el efecto es similar al del resto de fuentes de renta. Esto es, eleva los niveles de desigualdad sin modificar el signo de su tendencia decreciente durante los dos subperiodos considerados. La cuestión varía si consideramos que el tamaño y el sesgo de la ocultación varían de unas encuestas a otras.

Por un lado, Alcaide (1977-..., 2000) supone que la intensidad de la ocultación de las rentas de capital crece con el nivel de renta, pero solo al inicio de la transición, esto es, en la primera encuesta de 1973/74, acentuando así la caída durante el primer subperiodo.

Por otro lado, Torregrosa (2015) encuentra una discrepancia, entre las rentas de capital declaradas por los encuestados y los correspondientes agregados de la contabilidad nacional, mucho más elevada durante la última encuesta EPF 1990/91 y al acentuar el peso de la fuente más desigualmente distribuida se eleva considerablemente la desigualdad del último año hasta el punto de revertir la tendencia de la desigualdad y sugerir que la distribución de la renta de los hogares españoles aumento durante la década de los ochenta en la que predominó un gobierno de mayoría progresista.

Desde nuestro punto de vista la acentuación de la caída de la desigualdad que sugiere Alcaide para los primeros años de la transición es cuando menos discutible, ya que si bien los efectos de la crisis económica y el cambio institucional pudieron mermar algunas rentas extraordinarias, también produjeron un aumento del paro cuya tasa pasó de estar por debajo del 5% de la población activa a situarse por encima del 10 %.. En tanto que la actividad redistributiva que se presupone de una democracia cabe esperar que se demorase durante los primeros años en los que las prioridades estaban en asentar la propia democracia.

En cuanto al cambio de signo de la evolución de la desigualdad que pasaría de reducirse según los datos originales a aumentar según los ajustes de Torregrosa, este resulta aparentemente más discutible ya que cabe esperar que una vez asentada la democracia tras dos legislaturas de gobierno socialista con mayorías absolutas la actividad redistributiva haya contribuido más a reducir la desigualdad. Todo ello a menos que las rentas de mercado se concentrasen durante los ochenta.

El cuadro 7 recoge las estimaciones de Milanovic 2000 para una muestra de 79 observaciones correspondientes a 24 países con sistemas democráticos incluidas dos observaciones para España (precisamente las de 1980 y 1990) tomadas de la base de datos *Luxemburg Income Study* que ofrece estimaciones armonizadas de las principales variables que permiten analizar la desigualdad para un conjunto cada vez más amplio de países. El cuadro refleja que la desigualdad se ha reducido durante los ochenta debido a la actividad redistributiva ya que la desigual redistribución de las rentas de mercado se mantiene durante dicho periodo.

CUADRO 7. Redistribución durante los ochenta

Años	Rentas de mercado	Renta disponible	Diferencia
España 1980	45.9	35.7	-10.2
España 1990	46.0	33.7	-12.3
media	46.4	32.2	-14.2

Fuente: Milanovic, 2000

Por todo ello, aún en el caso de que los ajustes propuestos por Torregrosa fuesen correctos y la desigualdad en la distribución de la renta disponible aumentase, ello se debería al aumento de la desigualdad en la distribución de las rentas de mercado, pero no tendría por qué incidir sobre la actividad redistributiva, que definitivamente habría aumentado durante dicho periodo.

5. CONCLUSIONES

La mayoría de los trabajos que han examinado distribución de la renta en España durante la década en la que se inició la transición y la siguiente en la que se consolidó, sugieren que la desigualdad se redujo durante ambos subperiodos. La elección entre diferentes alternativas sobre el concepto de renta, la ponderación de los miembros de los hogares, etc., modifica los niveles y la intensidad de las tendencias para sin modificar el signo de caída de la desigualdad en España para los dos subperiodos examinados. La conclusión anterior se mantiene para la mayoría de medidas de desigualdad de uso más común, con excepciones puntuales como la del coeficiente de variación que aumento durante los primeros años de la transición (Martín et al, 1996).

Los trabajos que corrigen las deficiencias de las encuestas mediante el ajuste de los ingresos declarados a los agregados de renta estimados por otras fuentes que como la contabilidad nacional utilizan información más completa, presentan resultados más diversos. Aquellos que estiman desajustes y criterios de reajuste estables para las diferentes encuestas, en general, estiman mayores niveles de desigualdad, pero sin

contradecir las conclusiones de los trabajos que emplean datos originales, en cuanto a que la desigualdad se redujo durante la transición propiamente dicha en la segunda mitad de los setenta y durante su asentamiento en los ochenta.

Mientras que los trabajos que emplean criterios de corrección más sesgados o desajustes más elevados estiman cambios más intensos e incluso correcciones de signo. Como ocurre con Alcaide (varios años) que estima una aguda caída de la desigualdad durante la primera etapa o con Torregrosa (2016) que estima un aumento de la desigualdad durante la década de los ochenta.

En todo caso, aun aceptando que la desigualdad final aumentase durante los ochenta, ello no significa necesariamente que la transición no haya incidido favorablemente en la evolución de la desigualdad. La cuestión relevante para enjuiciar la influencia de la democracia sobre la desigualdad, no es tanto si la desigualdad aumento o se redujo no durante la transición, sino si habría aumentado más o se habría reducido menos sin la transición.

Para la mayoría de los estudios considerados en este trabajo la desigualdad disminuyó durante la transición y aun aceptándose los supuestos del único trabajo que sostiene que la desigualdad aumento durante los ochenta, ello no invalida el hecho de que la redistribución aumentó durante esa década lo que es lo mismo que la desigualdad habría aumentado más sin la transición.

6. REFERENCIAS BIBLIOGRÁFICAS:

- Alcaide, J. (1977): "La distribución personal de la renta familiar disponible en la OCDE", sección II, en Alcaide, A. y Alcaide, J. (1977): "Distribución personal de la renta en España y en los países de la OCDE" *Hacienda pública española* 47: 17-57
- Alcaide, A. y Alcaide, J. (1983): "Distribución personal de la renta española en 1980" *Hacienda pública española* 85: 485-509
- Alcaide, J. (1989): *La distribución de la renta española en la década de los ochenta*. DT 38/1989 Fundación Fondo para la Investigación Económica y Social
- Alcaide, J. (1991): Política de Distribución de la renta. *Revista de Economía*, 11:1-15
- Alcaide, J (2000): "La Renta Nacional de España y su distribución" en Velarde (Coord.) *1900-2000 Historia de un esfuerzo colectivo*. Cap 22, Vol. II, Fundación BSCH.

- Acemoglu, D., Naidu, S., Restrepo, P., & Robinson, J. (2015): "Democracy, Redistribution, and Inequality," Atkinson y Bourguignon (eds); *Handbook of Income Distribution*, 2(B): 1885-1966.
- Ayala, L (2016): *La Desigualdad en España: Fuentes, Tendencias y Comparaciones Internacionales*, Estudios sobre la Economía Española-FEDEA 2016/24.
- Gradín, C. (2002): «Polarization and Inequality in Spain: 1973-1991». *Journal of Income Distribution* 11 (1-2), pp. 34-52.
- Goerlich, F. J., and Mas, M. (2001): «Inequality in Spain 1973-91: Contribution to a Regional Database». *Review of Income and Wealth* 47 (3), pp. 361-378.
- INE (2018): *Encuesta de Presupuestos Familiares*. Metodología [2016](#), Madrid: Instituto Nacional de Estadística
- INE (2019): *Encuesta de Condiciones de Vida*. Metodología [2005](#) (revisada 2019) Madrid: Instituto Nacional de Estadística
- Martín-Guzmán, P.; Toledo, M.I.; Bellido, N.; López-Ortega, J. y Jano, D. (1996): Encuesta de Presupuestos Familiares. Desigualdad y pobreza en España. Estudio basado en las EPFs de 1873-74, 1980-81 y 1990-91. INE- UAM, Madrid
- Martínez-López, D. (2012): «The Underreporting of Income by Self-Employed Workers in Spain». *SERIEs* 4 (4), pp. 353-371
- Meltzer, A., & Richard, S. (1981). "A rational theory of the size of the government". *Journal of Political Economy*, 89, 914–927.
- Milanovic, B. (2000): "The median-voter hypothesis, income inequality, and income redistribution: an empirical test with the required data" *European Journal of Political Economy* 16: 367–410
- Oliver, J. (1997): "Ingreso, Consumo y Ahorro de las Familias: Propuesta de una Metodología Para la Explotación de la Encuesta de Presupuestos Familiares". *Documentos de Trabajo FIES*, (1), 132.
- Pena, B.(dir.); Callealta, F.; Casas, J.M.; Merediz, A.; Nuñez, J (1996): *Distribución personal de la renta en España*. Ed. Pirámide: Madrid
- Pissarides, C. A., and Weber, G. (1989): "An Expenditure-Based Estimate of Britain's Black Economy". *Journal of Public Economics* 39 (1), pp. 17-32.
- Prados de la Escosura, L. (2017): *Spanish Economic Growth, 1850-2015* (Londres: Palgrave Macmillan). [Cuentas históricas](#)
- Revenga, A. (1991): "La liberalización económica y la distribución de la renta: la experiencia española". *Moneda y Crédito* 193: 179-223.
- Ruiz-Castillo, J. and M. Sastre, 1999, Desigualdad y bienestar en España en términos reales:1973–74, 1980–81 y 1990–91, en: *Dimensiones de la desigualdad, III Simposio sobre Igualdad y Distribución de la Renta y la Riqueza*. Volumen I, Colección Igualdad, 13:(Fundación Argentaria, Madrid) 345–366.
- Tocqueville, A. (1938): *Democracy in America*. Ed 2002. Penn S. University
- Torregrosa Hetland, Sara (2015): "Did democracy bring redistribution? Insight from the Spanish tax system, 1960-1990", *European Review of Economic History*, 19(3): 294-315.

Torregrosa Hetland, Sara (2016): “Sticky income inequality in the Spanish transition (1973-2000)”, *Revista de Historia Economica-Journal of Iberian and Latin American Economic History*, 34(1): 39-80.

Vicente, J y Borge, L. (1997): “Desarrollo y desigualdad en España”, *Hacienda Pública Española*, 140: 175-188.