

TRAS LAS HUELLAS DEL CONVENTO DE SAN FRANCISCO DE PALENCIA

ANÁLISIS GRÁFICO DE LOS RESTOS CONSERVADOS



AUTORA

MÓNICA ESCUDERO PERAL

TUTORES

VÍCTOR A. LAFUENTE SÁNCHEZ

DANIEL LÓPEZ BRAGADO



Universidad de Valladolid

ESCUELA TÉCNICA SUPERIOR DE ARQUITECTURA
GRADO EN FUNDAMENTOS DE LA ARQUITECTURA

TRABAJO DE FIN DE GRADO
JULIO 2021

TRAS LAS HUELLAS DEL CONVENTO DE SAN FRANCISCO DE PALENCIA.
ANÁLISIS GRÁFICO DE LOS RESTOS CONSERVADOS.

AUTORA
MÓNICA ESCUDERO PERAL

TUTORES
VÍCTOR A. LAFUENTE SÁNCHEZ
DANIEL LÓPEZ BRAGADO

DEPARTAMENTO DE URBANISMO Y REPRESENTACIÓN DE LA ARQUITECTURA



ETSAVA
ESCUELA TÉCNICA SUPERIOR DE ARQUITECTURA
UNIVERSIDAD DE VALLADOLID

A mis padres Pilar y Miguel Ángel, a mi hermana Esther y a David, por su gran apoyo moral durante todos estos años.

A mis tutores Víctor y Daniel, por la gran dedicación y ayuda que me han brindado en todo momento durante la realización de este TFG.

A Antonio y Ángel, por su amabilidad y disposición para enseñarme las dependencias de San Francisco.

"La arquitectura ocurre en varios tiempos: antes, durante y después."

-Enric Miralles

RESUMEN

El convento de San Francisco de Palencia fue uno de los mayores complejos religiosos edificados en la ciudad. Con una historia de casi 800 años, resulta casi imposible hablar de la historia de Palencia sin mencionar San Francisco. Sin embargo, después de casi ocho siglos de vida, las incidencias del tiempo han hecho que tan sólo persista una pequeña parte de lo que una vez fue el mayor convento de la región. De la misma manera, tampoco ha subsistido hasta nuestros días numerosa documentación sobre su historia. Quizá por ello, a pesar de situarse en el centro de la ciudad, su historia es aún desconocida para muchos habitantes de Palencia. Así, gracias a la documentación y descripciones de las que disponemos y realizando un análisis de los restos existentes en la actualidad, podremos conocer con mayor exactitud la historia de este gran convento franciscano.

PALABRAS CLAVE: San Francisco, Palencia, análisis, convento, historia.

ABSTRACT

The convent of San Francisco in Palencia was one of the largest religious complexes built in the city. With a history of almost 800 years, it seems almost impossible to speak about Palencia's history without mentioning San Francisco. However, after almost eight centuries of life, the incidents of time have made that only a small part of what once was the largest convent in the region persists. In the same way, there has not been either much documentation about its history to this day. Perhaps for this reason, despite being located in the centre of the city, its history is still unknown for many inhabitants of Palencia. Thus, thanks to the documentation and descriptions that we have, and making an analysis of the remains existing today, we will be able to know with greater accuracy the history of this great Franciscan convent.

KEY WORDS: San Francisco, Palencia, analysis, convent, history.

ÍNDICE GENERAL

1 INTRODUCCIÓN

1.1 Tema y objetivos	15
1.2 Metodología.....	16
1.3 Estado de la cuestión.....	17

2 HISTORIA DEL CONVENTO DE SAN FRANCISCO

2.1 El escenario previo

Los antecedentes históricos a la fundación de San Francisco. (1212 – 1246)	20
--	----

2.2 La fundación del convento

Origen y primeros años. (1246 - 1529).....	21
--	----

2.3 Una transformación sin precedentes

Los primeros cambios y reformas. (1529 - 1659)	24
--	----

2.4 La resistencia tras la catástrofe

Los años posteriores al incendio de 1659. (1659-1808).....	29
--	----

2.5 El comienzo del declive

La invasión napoleónica y sus consecuencias. (1808-1835)	33
--	----

2.6 El ocaso definitivo

La desamortización de Mendizábal y sus consecuencias. (1835 – 1878)	36
---	----

2.7 Una nueva oportunidad para el convento

El renacer tras el ocaso. La estancia de los jesuitas. (1878-2018)	38
--	----

3 ANÁLISIS DEL ESTADO ACTUAL

3.1 Toma de datos y trabajo de campo	48
3.2 Levantamiento arquitectónico y análisis de los restos conservados	49
3.2.1 Portada y atrio.....	50
3.2.2 Iglesia y Sacristía actual	52
3.2.3 Claustro y dependencias anejas.....	56
3.2.3.1 Claustro principal.....	56
3.2.3.2 Cine 'Luisés' y Sede de las Congregaciones Marianas.....	58
3.2.3.3 Antiguo Colegio Jesuita	59
3.2.3.4 Capilla de los Sarmiento y antigua Sala Capitular.....	60
3.2.4 Capilla de la Venerable Orden Tercera	62
3.2.5 Capilla de Nuestra Señora de la Soledad	63
3.2.6 Restos del claustro segundo	65

4 CONCLUSIONES

5 BIBLIOGRAFÍA

ANEXO I: CARTOGRAFÍA HISTÓRICA

ANEXO II: CRONOLOGÍA HISTÓRICA

ANEXO III: PLANIMETRÍA ACTUAL

1 INTRODUCCIÓN

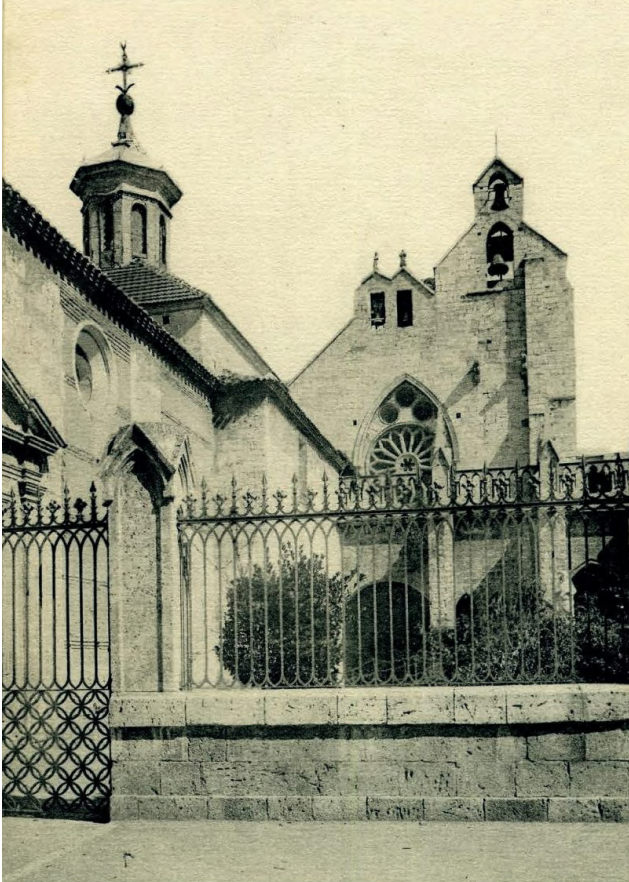


Fig. 01. Patio de San Francisco a principios del siglo XX. Fuente: Oscar Burón.

Decía el poeta palentino Jorge Manrique en las coplas a la muerte de su padre que 'a nuestro parecer cualquier tiempo pasado fue mejor'. Aunque, en un contexto diferente, esta cita bien podría describir la historia de muchos edificios del patrimonio arquitectónico conventual. En algún tiempo pasado muchos conventos mendicantes llegaron a ser grandes complejos edificados a las puertas de las ciudades con vastas extensiones de terreno a su alrededor. Sin embargo, las diferentes circunstancias del tiempo han hecho que de muchos de ellos haya llegado hasta nuestros días tan sólo una pequeña parte de lo que fueron en origen, como es el caso del convento de San Francisco de Palencia.

Este convento medieval será el tema central de este Trabajo de Fin de Grado, cuya intención principal, entre otras, es dar a conocer la historia del que en el pasado fue uno de los edificios más importantes de la ciudad y que, desafortunadamente, muchos palentinos desconocen.

Para ello analizaremos los hechos históricos acaecidos desde los principios de su fundación en el siglo XIII y elaboraremos una documentación gráfica de sus restos actuales que nos permitirá analizar los cambios ocurridos en el mismo.

1.1 Tema y objetivos

El objetivo principal de este trabajo es el de analizar los diferentes cambios producidos en el convento de San Francisco de Palencia desde su fundación hasta su estado actual. Para ello, será preciso estudiar todos los procesos históricos, organizarlos temporalmente, analizar sus causas y consecuencias y observar la evolución constructiva que se ve reflejada en la concepción del edificio actual. Podemos resumir los objetivos de este trabajo en los siguientes puntos:

- Recabar toda la información disponible sobre la historia del convento de San Francisco
- Realizar una síntesis de la historia del convento a través de la información disponible
- Identificar las causas históricas principales que afectaron a los cambios constructivos en el edificio
- Definir sus diferentes etapas históricas y constructivas
- Realizar un levantamiento arquitectónico de los restos actuales conservados
- Comparar la información obtenida con los restos conservados actualmente

15



Fig. 02: Plaza de San Francisco a mediados del siglo XX y en la actualidad. Fuente: Facebook de Fotos Antiguas de Palencia.

1.2 Metodología

En primer lugar, este trabajo abordará todo el contexto histórico referente al convento franciscano desde los años previos a su fundación hasta la actualidad. Para ello, a través de la investigación de su historia hallada en diferentes fuentes documentales, identificaremos cronológicamente los acontecimientos más importantes tanto históricos como constructivos.

Para poder comparar las causas que afectaron de manera directa al edificio, estos hechos se reflejarán en una línea del tiempo en la que se contrastarán los hechos históricos generales, las reformas constructivas del edificio y la documentación histórica disponible en cada fecha. Por último, siguiendo esta línea, definiremos las etapas históricas principales del convento y explicaremos las causas y consecuencias de cada una de ellas.

Paralelamente a esta investigación se elabora un levantamiento arquitectónico del edificio actual. Para su creación se efectúa previamente una visita al lugar para la toma de datos, así como la realización de croquis y fotografías del lugar. Este levantamiento nos servirá de base posteriormente para explicar detalladamente la evolución que han tenido las diferentes partes del edificio desde su concepción original hasta sus restos actuales.



Fig. 03: Entorno de San Francisco. Fuente: Google Maps.

1.3 Estado de la cuestión

Sobre el convento de San Francisco, a pesar de haber sido un edificio muy importante en el pasado, no se conserva una gran cantidad de documentación, debido en parte a la pérdida de documentación del propio edificio por causas como incendios, guerras, ventas y otros expolios. Desafortunadamente, no se han realizado posteriormente grandes investigaciones y análisis sobre el mismo. Cabe destacar que la mayoría de información que encontramos es escrita, especialmente en artículos de revistas y libros referentes a la historia de Palencia. No disponemos así de documentación gráfica actual, si bien este trabajo incluye dentro de sus objetivos la elaboración de la misma.



Fig. 04: Alzado de San Francisco actual. Fuente: Marta Revuelta Nicolás

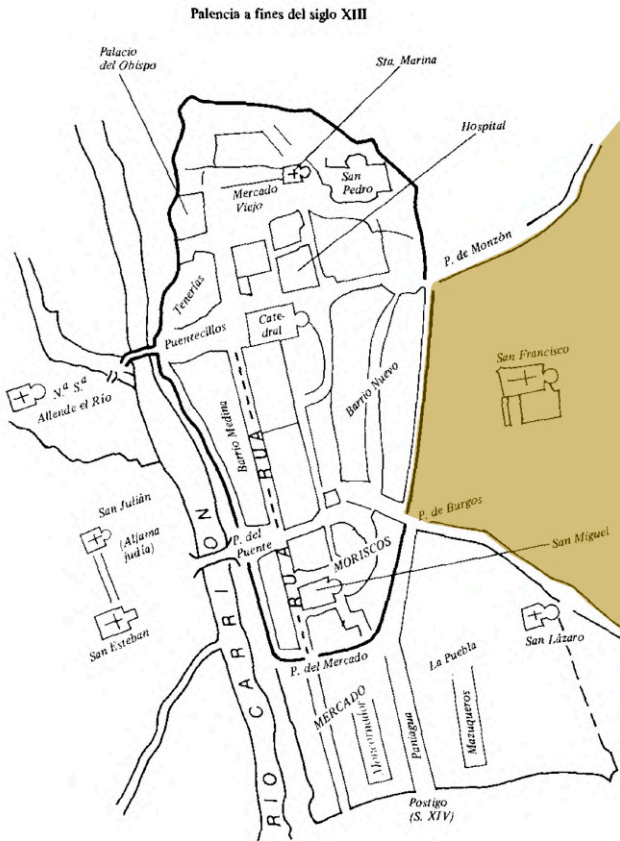
*HISTORIA DEL CONVENTO
DE SAN FRANCISCO*



2.1 El escenario previo

Los antecedentes históricos a la fundación de San Francisco. (1212 – 1246)

20



Para comenzar a hablar de la historia del Monasterio de San Francisco debemos situarnos temporalmente en la Palencia de principios del siglo XIII. Durante esta época, y de la mano de sus señores los obispos, la villa había alcanzado su época de máximo esplendor. Es también en este tiempo, concretamente en el año 1212, cuando el rey Alfonso XII funda en esta ciudad el primer Studium Generale, convirtiéndose así en el primer centro de enseñanza superior en España.

Conocida ya la importancia de la ciudad en esta época, es preciso conocer el contexto que precede a la fundación del cenobio. Respecto a esta cuestión existen numerosas conjeturas, en gran parte debidas a algunos hechos históricos que ocurrieron durante la primera mitad del siglo XIII, como es la visita a España de San Francisco de Asís en el año 1214; no obstante, no cabe duda de que la fundación del gran complejo ocurrió posteriormente.

Fig. 05: Plano de la ciudad de Palencia a mediados del siglo XIII, según A. Represa. La ubicación del convento de San Francisco no es precisa, ya que sabemos que se encontraba a las puertas de la muralla y ocupaba una extensión de terreno mayor.

2.2 La fundación del convento

Origen y primeros años. (1246 - 1529)

Según señalan algunos historiadores, las obras de la antigua iglesia se realizaron entre los años 1219 y 1230¹. Por su parte, la fundación del Monasterio de San Francisco se remite a un breve de Inocencio IV expedido en León en febrero de 1246 e impulsado por el entonces obispo de Palencia Tello Téllez de Meneses. Este breve daba facultad para que la primitiva iglesia, construida en las décadas anteriores, diera paso a una nueva iglesia más grande, que es la que subsiste hoy día.²

La inserción del monasterio en la trama urbana vino dada por su propia concepción. Como la gran mayoría de los monasterios mendicantes, éstos solían situarse en las inmediaciones de las ciudades, a extramuros. En el caso de Palencia, su límite venía fijado por el camino de Burgos que se adentraba en la ciudad por su puerta homónima. Es en esta zona donde los franciscanos edifican su complejo.³

Los años posteriores a la fundación del Monasterio de San Francisco fueron de gran prosperidad. Las limosnas de los nobles y piadosos de la ciudad contribuyeron de manera importante a su crecimiento. Esta es una de las causas por las que en el año 1260 se convierte en Cabeza de Custodia de su nombre⁴, hallándose bajo su jurisdicción algunos de los conventos más importantes de la región como los de Valladolid, Peñafiel, Carrión y Sahagún. Esta época de bonanza se prolongaría durante la segunda mitad del siglo XIII y el siglo XIV, cuando el edificio llegó a albergar varios Estudios Generales.⁵

Año	Acontecimientos
1247	Fundación del convento de San Francisco en Palencia
1286	Celebración de Cortes Generales
1290	<i>Cartografía disponible: Plano de Palencia fin. Siglo XIII</i>
1491	Mandato de los Reyes Católicos de albergar el Archivo Municipal.
1496	Franciscanos adoptan el régimen de la regular observancia.
1510	Posible fecha de construcción del coro

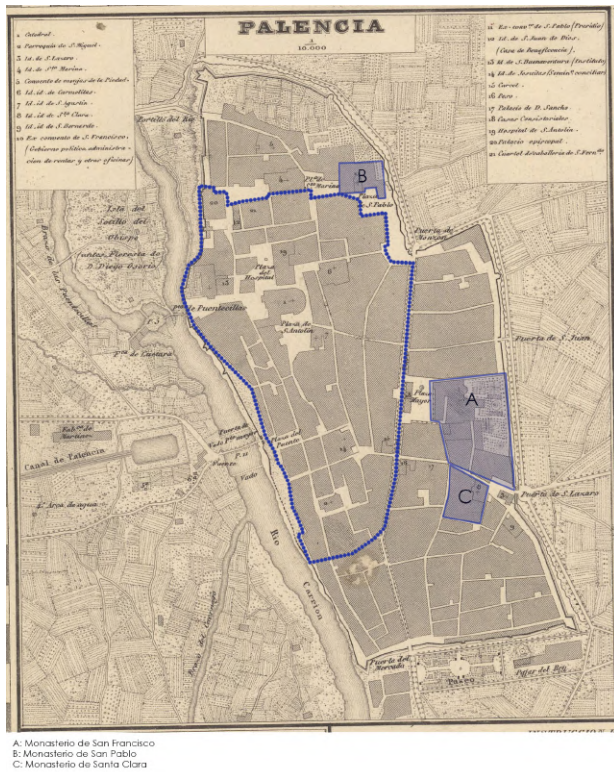
1 Villa Calvo, 2011-2012, p. 270.

2 Calderón, 1676, p. 2.

3 Represa Rodríguez, 1980, p. 391.

4 Calderón, 1676, p. 4.

5 Martínez, 1989, p.88.



22

Fig. 06. Ubicación de conventos principales en la ciudad de Palencia durante la Edad Media.

A: San Francisco

B: San Pablo

C: Las Claras

Fuente: Elaboración propia sobre plano de F. Coello.

Sin embargo, a mediados del siglo XV y a pesar de la nueva fase de crecimiento en la que se encontraba, comenzó una etapa de decadencia. Esto se debió en gran parte al crecimiento de la cercana ciudad de Valladolid, que se había convertido en el principal centro político de la zona.

A pesar de su condición de sede episcopal, la sede de Palencia fue perdiendo poder religioso frente a otras instituciones como, por ejemplo, la Colegiata de Valladolid. Asimismo, existía un movimiento de reforma eclesiástica que se estaba extendiendo por algunas instituciones como el homónimo Convento de San Francisco de Valladolid.⁶

El principal cambio en las instituciones se produce en el año 1433, cuando los frailes menores de Valladolid adoptan el régimen de la regular observancia y su centro comienza a ganar más importancia en el Reino de Castilla. En el caso del monasterio palentino, la incorporación al régimen de la regular observancia se produce en el año 1496, dentro de un movimiento de reformas impulsado por los Reyes Católicos.⁷

Aunque si bien el monasterio había perdido parte de la hegemonía de la que gozaba en épocas anteriores, es cierto que su importancia, en cierta medida, seguía latente. Prueba de ello es que, en el año 1518 tras la constitución de la provincia franciscana de la Purísima Concepción, el convento de San Francisco de Palencia fue cabeza de provincia durante casi un siglo, hasta el año 1622, fecha en que se trasladó a Medina de Rioseco.

Otras pruebas fehacientes de su importancia social durante esta época fueron las diversas estancias de importantes personajes en el monasterio, así como también importantes enterramientos llevados a cabo

⁶ R Rojo Alike, 2007, p. 476.

⁷ *Ibidem*, p. 471.

en su interior. Durante los últimos años del siglo XV, a partir de 1491, el monasterio también servirá como Archivo Municipal.

Hasta comienzos del siglo XVI, podemos hablar de unos límites del complejo inicial que, desde su fundación, habían permanecido inalterados. Debido a la falta de documentación que ha llegado hasta nuestros días, no podemos conocer con exactitud cuáles eran estos límites iniciales, aunque sí podemos realizar una hipótesis en base a los documentos existentes y algunas descripciones.

No obstante, unos de los hechos históricos que sí se conocen con exactitud ocurre en 1529, cuando se produce un importante cambio de propiedad que afectará, además, a la trama urbana de la ciudad de Palencia.



Fig. 07. Sepulcro de Don Tello de Castilla. Ejemplo de algunos de los enterramientos más importantes en el convento. Fuente: Diócesis de Palencia.

2.3 Una transformación sin precedentes

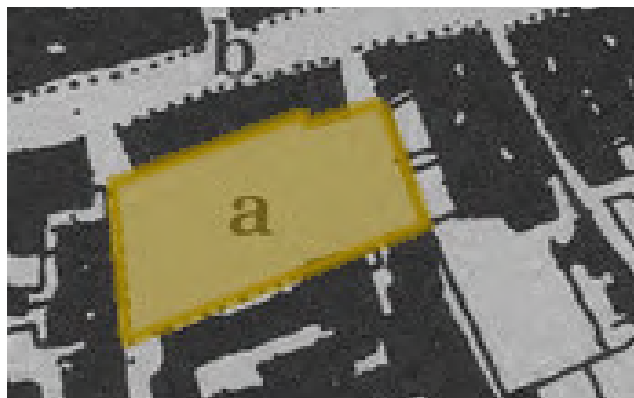
Los primeros cambios y reformas. (1529 - 1659)

Año	Acontecimientos
1529	Cesión de la plaza del Azafranal.
1565	Remodelación capilla mayor
1568	Escritura dotación de la Capilla de los Sarmiento.
1580	Incendio. El techo de madera resulta dañado.
1584	Sustitución techumbre de la nave de madera.
1592	Finaliza construcción de la casa de comedias (teatro actual).
1656	Venta de la Capilla de las Calaveras incluida en el claustro del convento.

El 1 de septiembre de 1529, el convento realiza una escritura de renunciación del llamado 'campo del Azafranal', y cede al Ayuntamiento estos terrenos para la construcción de una plaza pública debido a "los favores que siempre habían recibido de su nobleza, quien hizo las tapias que dividen el Convento de la plaza" según se recoge en la Crónica de la Purísima Concepción (1676).

Tras la obtención de los terrenos del Campo del Azafranal, la ciudad de Palencia obtiene además el privilegio de 'mercado franco', lo que le garantizaba la exención de impuestos provenientes de las transacciones comerciales. Tras esta concesión promovida por el rey Carlos I, se hizo necesario disponer de un sitio público para que los regidores pudiesen comerciar de manera libre, ya que esto no ocurría en la plaza de la Catedral, plaza que constituía la 'plaza mayor' de la ciudad hasta ese momento.

Situada la nueva plaza a extramuros, ésta limitaba con el lado exterior de la muralla, que pasaba por la actual calle Mayor. El ministro provincial de la Provincia de la Concepción permitió además la construcción de edificaciones cercanas a la nueva tapia, a la que pasado un tiempo se adosarían las construcciones del lado este.¹²



24

Fig. 08. Vista de la plaza del Azafranal y los límites del convento de San Francisco en la parte inferior. Fuente: Plano de Palencia de A. Ponz (1783).

¹ Una nueva Plaza Mayor para Palencia, 1994, pp. 1-9.

² La plaza Mayor de Palencia seguiría sufriendo una serie de modificaciones en los años posteriores, pero estos detalles no se detallan en este documento.

Por otra parte, desde mediados del siglo XVI, comienzan a realizarse otras obras de cierta importancia dentro del monasterio. No es casualidad que muchas de estas reformas se realizaran a finales del siglo XVI, pues en el año 1580 un incendio destruyó gran parte de la techumbre original del monasterio, capítulo que trataremos posteriormente. Sin embargo, una de las obras más importantes se remonta unos años atrás; en 1511 comenzaría la reconstrucción de la capilla mayor.

La obra de reconstrucción de la capilla mayor es patrocinada fundamentalmente por el obispo don Juan de Castilla³, y fue la principal reforma acometida en el edificio, ya que, según el padre Calderón (1676, p. 10) "la Iglesia grande de hoy en este Convento lo fue desde el año 1246 salvo la Capilla Mayor"⁴. A pesar de que no han perdurado documentos sobre su construcción y proyecto⁵, podemos realizar una hipótesis aproximada gracias, nuevamente, a las descripciones del P. Calderón (1676, p. 10), quien explica que "toca desde el arco

3 D. Juan de Castilla ya había financiado otras obras en la ciudad de Palencia (Hoyos, 2015, p. 824.)

4 Aunque la Capilla Mayor que existe actualmente es la construida en el siglo XVII, hubo una Capilla Mayor previa en la iglesia original del siglo XIII. "En los principios de la Iglesia se fundó también esta capilla mayor, y hubo en ella sepulcros en que se enterraban algunos mucho antes se acabase de poner en toda la perfección que hoy está." (Calderón, 1676, p. 10)

5 Tampoco conocemos con certeza quién fue el autor de este proyecto, aunque Hoyos (2015, p. 825) y Martínez (1987, p. 298) hablan sobre la posibilidad de autoría de Bartolomé de Solórzano, quien también realizó en fechas próximas la capilla mayor de la iglesia de San Lázaro en Palencia. Esta obra comparte características similares con la capilla mayor de San Francisco: ambas modifican la cabecera del templo y se resuelven formalmente del mismo modo mediante una cabecera poligonal con contrafuertes en el exterior. No podemos sin embargo comparar estilísticamente su interior debido al hundimiento de las bóvedas del interior de San Lázaro durante los años 50, aunque la similitud del exterior también está presente en otras obras de Solórzano, como en santa Clara de Valladolid. (Hoyos, 2015, p. 825)

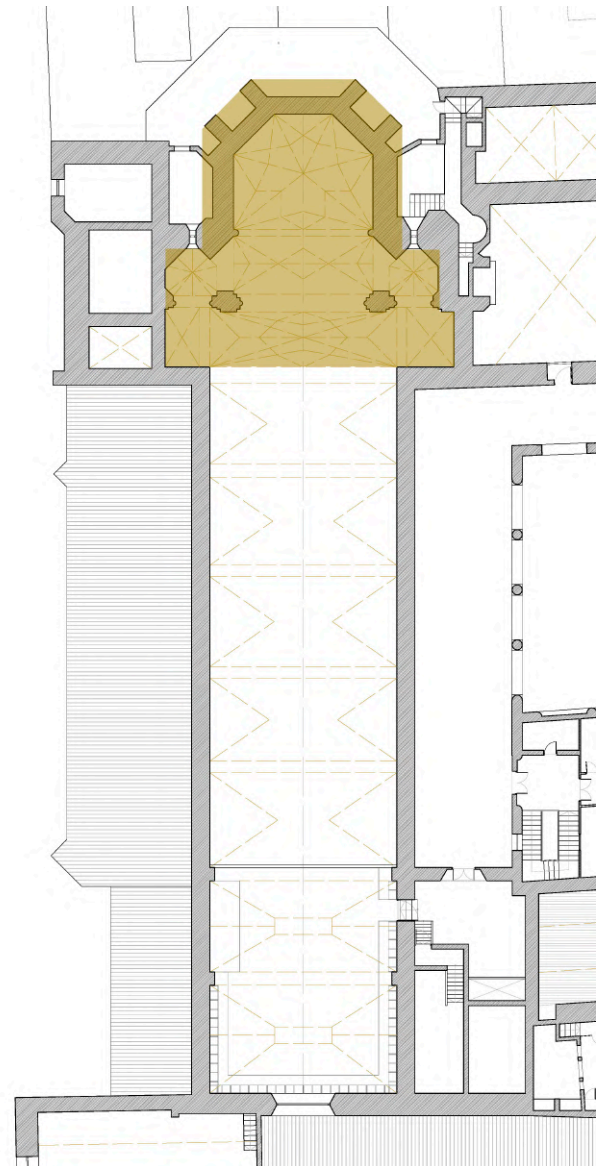


Fig. 09: Ubicación de la capilla mayor. Fuente: Elaboración propia.



Fig. 10: Vista del lateral de la capilla mayor y del crucero por el lado del evangelio.

Fuente: Elaboración propia.

toral segundo y fija por la parte del Evangelio en la esquina de la capilla de Santiago y Santa Ana, y por la de la epístola remata en la otra esquina, que es altar y capilla de San Joseph."

De esta explicación se deduce que el espacio del que se trataba abarcaba todo el tramo de la nave central correspondiente al crucero hasta la cabecera, probablemente mayor al ábside original, ya que podemos apreciar que los muros exteriores son diferentes al resto del conjunto.

Esta nueva capilla mayor destacaba principalmente por sus bóvedas de crucería estrellada y combados en el crucero, con una decoración pictórica que cubría toda su superficie⁶ y por el retablo de su altar mayor, fabricado de relieve de media talla y ocupando toda la testera del presbiterio, hoy desaparecido.

Como se ha mencionado anteriormente, a finales del siglo XVI se realizan otras obras de relativa importancia en la iglesia. Estas reformas posteriores son consecuencia del incendio que destruyó parte del edificio en 1580. La principal transformación será la renovación de la cubierta de la nave central.

La primitiva techumbre de la nave central de la iglesia se trataba de una cubierta de madera apoyada sobre arcos diafragma, aún manifiestos hoy día a través de las ménsulas conservadas. Se desconoce el aspecto de la armadura⁷, aunque a través de las descripciones del P. Calderón (1676, p. 198) sabemos

⁶ Zalama, 1990, p. 167.

⁷ Actualmente sólo se conserva el artesonado original de la antigua sala capitular, realizado en estilo mudéjar hacia el siglo XIV, el cual trataremos posteriormente.

que existían otras cubiertas de madera en varias estancias del convento.⁸

La renovación de esta cubierta se realiza hacia 1584, cuatro años después del incendio que afectó al edificio. Se decide entonces sustituir la cubierta por bóvedas de yeso y ladrillo, en conjunción con la nueva moda clasicista de la época. De esta forma, también se levanta el techo de las capillas laterales y se eleva hasta la altura del techo de la nueva capilla mayor.⁹ Esta decisión sobre el crecimiento en altura del techo de la nave central se debió al objetivo principal de unificar y armonizar el interior del templo que, previo a la reforma, mantenía un aspecto escalonado debido a la reforma de la capilla mayor mencionada anteriormente.

La reforma se sirvió de los arcos diafragma existentes que compartimentaban el espacio y sustentaban la nueva cubierta. En el exterior del templo puede apreciarse la parte de muro añadida sobre la construcción original que se elevó hasta la de la bóveda del presbiterio. Con esta altura añadida, se abrieron, además, nuevas ventanas laterales por encima de los arcos anteriores y las capillas existentes.¹⁰

Por último, cabe mencionar que durante este tiempo se buscó el ornamento del interior del templo y, a su vez, de sus capillas, cuya creación y renovación ocurre también en esta época.

⁸ Hoyos, 2015, pp. 825-826.

⁹ Según cita Hoyos (2015, p. 826) de AHPP, *Protocolos Notariales, 6860, Francisco González (1583-86), f. 113r*: "se hagan de bóveda de ladrillo y yeso y que los techados que estan sobre las dhas capillas se deshagan y tornen a hacer y levantase mas altos de lo que al presente están".

¹⁰ *Ibidem*, p. 827.



Fig. 11: Arcos diafragma en San Cipriano de Zamora.
Fuente: Jose Luis Filpo Cabana.



Fig. 12: Capillas del lado de la epístola. Se aprecian las grandes diferencias estilísticas entre ellas. Fuente: elaboración propia.



Fig. 14. Vista interior hacia el coro. Se aprecia la diferencia de materialidad entre las paredes de la nave y la nueva cubierta. Fuente: Elaboración propia.



Fig. 13. Vista exterior del lado del evangelio, se aprecia la altura mayor de las ventanas posteriores. Fuente: elaboración propia.

2.4 La resistencia tras la catástrofe

Los años posteriores al incendio de 1659. (1659-1808)

Uno de los hechos que mayor relevancia tuvo en la historia del convento de San Francisco, y causa por la cual se perdieron gran parte de los documentos de su archivo, fue el incendio que tuvo lugar en 1659¹. Debido a este hecho, cuyas consecuencias fueron catastróficas, se desencadenaron una serie de sucesos que cambiaron, de manera sustancial, el aspecto del edificio.

La consecuencia más inmediata del incendio fue la destrucción y el deterioro de gran parte de la construcción. Según relata Calderón (1676, p. 5) el edificio se encontraba "tan deteriorado que casi milagrosamente se sustentaba, sin tener una celda mediana para habitar los religiosos, los dormitorios cayéndose, las paredes y tapias en suma vejez, las celdas sin tener suelos las más y muchas sin puertas ni ventanas".

Debido al gran deterioro que presentaba el convento, era necesario realizar una reforma y reconstrucción lo más urgente posible. Por consiguiente, se produjo, durante los años inmediatamente posteriores, una serie de ventas de propiedades y terrenos, cuya finalidad principal era la obtención de fondos, por parte de los franciscanos, para poder acometer la reforma del complejo.

Un año después del incendio, en 1660, tenemos constancia de la primera de ellas, que sería la venta de un terreno a la Hermandad de Nuestra Señora de la Soledad para construir una capilla a la entrada de

Año	Acontecimientos
1659	Segundo gran incendio destruye parte de la cubierta.
1660	Convento vende a la Hermandad de N. Señora de la Soledad el lugar para construir su capilla.
1662	Venta del refectorio antiguo para construir una capilla en favor de la V. Orden Tercera.
1664	Reconstrucción Archivo, Biblioteca y otros edificios.
1667	Venta a la Cofradía de los desamparados de otro sitio encima de la capilla de la Soledad.
1675	Cesión de terrenos al Ayuntamiento.
1720	Construcción aljibe del interior del claustro actual
1732	Inauguración retablo del altar mayor
1740	Donación de una capilla a la cofradía de San Francisco.
1755	Terremoto de Lisboa. El convento de San Francisco no sufre daños.
1758	Capillas de la Soledad y los Desamparados y pasan a ser reguladas por el convento.
1783	<i>Cartografía disponible: Plano Palencia de A. Ponz.</i>
1787	El convento cede un terreno para el Real Pósito.

¹ Martínez González, 1989, p. 87.



Fig. 15: Interior de la capilla de la V.O.T. Fuente: Víctor Lafuente.

30



Fig. 16: Interior de la Capilla de la Soledad. Fuente: Elaboración propia.

la iglesia a mano izquierda.² Posteriormente, en 1662, se realiza la venta del antiguo refectorio en favor de la Venerable Orden Tercera³, que previamente se había ofrecido a la Cofradía de Jesús Nazareno, no fructificando las negociaciones. Ambas capillas se conservan aún en la actualidad.

Tan sólo un par de años después de estas dos ventas, y gracias además a varias limosnas que recibieron los franciscanos, empieza a realizarse el derribo de las ruinas y las primeras obras de reconstrucción, que comenzarían por el Archivo y la Biblioteca.⁴ También se producirán otras ventas, como aquella para la construcción de una capilla a la Cofradía de los Desamparados en la parte superior de la Capilla de la Soledad.⁵

La principal fuente que ha llegado hasta nuestros días sobre la reconstrucción del convento durante estos años se trata de la descripción realizada por el P. Calderón (1676, p. 5 y ss.). En ella se relata cómo la nueva iglesia "es tan diferente de la antigua que justamente se debe llamar nueva fundación". La descripción de la nueva obra habla sobre el derribo de la mayor parte del complejo, salvo el claustro principal y el salón. En el claustro segundo se construyeron "dos escuadras de crujías o tránsitos alto y bajo muy capaces, con su forma de crucero en los remates, y en una y otra parte se edificaron 43 celdas con todas las conveniencias necesarias".

2 Shelly, 1911, p. 7.

3 Casi cien años después, en 1758, estas capillas serían declaradas como parte de la clausura del convento y comenzarían a estar reguladas por el Prelado Regular del mismo. (Ibidem, p. 8)

4 Martínez González, 1989, p. 89.

5 Shelly, 1911, p. 9.

Las reformas llevadas a cabo en esta zona se relatan a continuación en la Crónica de la Provincia de la Purísima Concepción (Calderón, 1676, pp. 6-7):

“Hiciéronse dos escaleras de piedra (...) con cielos rasos de yeso y molduras, a los dos ángulos opuestos de dichas escuadras de dormitorios con antepechos y balaustas de hierro, (...). Debajo de este edificio, en la parte que corresponde al norte se hizo una bodega de 2 estancias con 5 arcos en medio (...) El tercer paño de este claustro y parte del cuarto coge el Salón, y lo restante ocupa por lo bajo el general, (...) Por la parte superior de este edificio, está la sala de la librería, con un cielo raso de molduras de yeso (...) y 6 ventanas muy capaces con vidrieras que la comunican luz (...) Fabricose también una enfermería de 6 celdas, capillas para oír misa los enfermos, celda del enfermero, corredor y todas las oficinas necesarias (...). Abriose portería del carro en una calle accesoria que llamaban de Salsipuedes ya calle de San Francisco, y por ser estrecha y muy desacomodada, se compraron seis casas inmediatas al Convento (...)”.

Por otro lado, tras esta reforma continuaron los intercambios de terrenos y propiedades. En 1675, el Ayuntamiento cedió al convento dos partes de terreno que, según describe Shelly (1911, p. 7), “uno era el jardín y otro la mayor parte del corral que

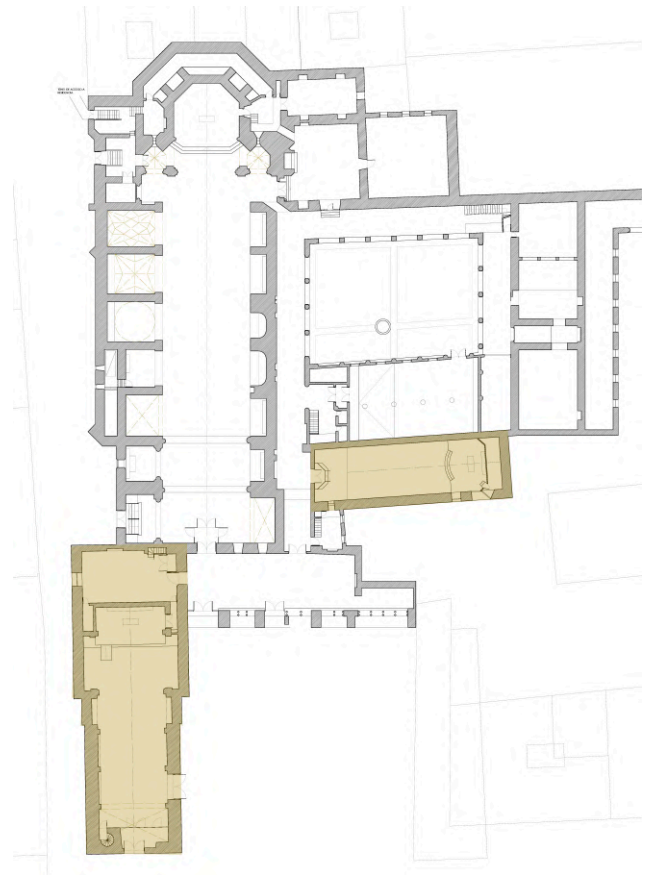


Fig. 17: Ubicación de las capillas de la Soledad y la Venerable Orden Tercera Fuente: Elaboración propia.



estaba después de la fábrica, y el convento concedió a la ciudad poder fabricar casas inmediatas a las tapias de él". Otro préstamo del que también existe constancia, aunque muy posterior, es una cesión que hizo el convento de una parte de corral posterior a la fábrica para el Real Pósito en 1787.⁶

Cabe destacar que esta nueva geometría urbana resultante de los cambios producidos en los terrenos del convento puede apreciarse en el plano realizado por Antonio Ponz en 1783, en el que podemos observar la relación urbana que existía entre la plaza mayor y el convento de san Francisco.

A mediados del siglo XVIII, en 1755, tiene lugar el famoso terremoto de Lisboa, que tuvo catastróficas consecuencias en algunas zonas de la Península. En Palencia se vieron afectadas las iglesias de San Lázaro y San Miguel, sin embargo, en la iglesia de San Francisco no tuvieron que lamentarse daños, según se relata en un manuscrito de la época que describe Martínez (1985, p. 411).

A pesar de todas las reformas y cambios acaecidos, podemos hablar de una época de relativa tranquilidad en el convento durante todo el siglo XVIII. Este orden se prolongaría hasta principios siglo XIX, cuando se produce la llegada de las tropas francesas a la ciudad de Palencia, y especialmente, al convento franciscano.⁷

Fig. 18: Plano de Palencia de A. Ponz (1783).

⁶ *Ibidem*, p. 7.

⁷ Martínez González, 1989, p. 90.

2.5 El comienzo del declive

La invasión napoleónica y sus consecuencias. (1808-1835)

Después de una época de numerosas ventas y cambios acaecidos en el cenobio, el siglo XIX no comenzaría de una forma apacible para éste, pues es a comienzos de este siglo cuando estalla la Guerra de la Independencia.

Tras la firma del "Tratado de Fontainebleau" en 1807 entre España y Francia para lograr la invasión de tierras portuguesas, las tropas napoleónicas penetraron en la Península Ibérica ese mismo año. Palencia, debido a su ubicación geográfica cercana a Valladolid, fue elegida como punto de apoyo del Ejército francés emplazado en Valladolid, a pesar de las advertencias del Ayuntamiento sobre la incapacidad de la ciudad para tal fin.¹

Debido a la falta de espacio en la ciudad para la estancia del Ejército, los franceses deciden requisar las instalaciones de los conventos de San Pablo y San Francisco para convertirlos en cuarteles.² No será ésta la única intrusión que se producirá en el convento franciscano ya que, a comienzos de 1809, el nuevo rey José Bonaparte decide suprimir conventos religiosos y reducirlos a la tercera parte.

Tan sólo unos meses más tarde, promulgará un decreto³ por el cual se ordena el cierre de la totalidad de los conventos, además de la confiscación de todos sus bienes, que pasaron a considerarse "bienes nacionales".⁴ A consecuencia de esta medida, el

Año	Acontecimientos
1808	Los franciscanos son expulsados del templo por las tropas napoleónicas.
1809	Reducción de conventos. Los bienes de éstos se requisan y pasan a ser 'bienes nacionales'. San Francisco queda clausurado.
1813	Las tropas francesas abandonan el convento de San Francisco.
1814	Restauración del régimen absoluto de Fernando VII.
1820	Trienio Liberal (1820-23). La 'ley de regulares' impone una drástica reducción de los conventos.
1823	Fin del Trienio Liberal. Los conventos son devueltos a los religiosos.

¹ Barreda Marcos, 2008, p. 102.

² Rodríguez Salcedo, 1995, p. 38.

³ RD de 18-8-1809.

⁴ Fernández Martín, 1980, pp. 230-234.



Fig. 19: Vista exterior del conjunto actual de San Francisco.
Fuente: Elaboración propia.

convento de San Francisco en Palencia quedaría clausurado.⁵ Tan sólo su iglesia permaneció abierta al público.⁶

El cierre de los conventos y la apropiación de sus bienes tuvo consecuencias catastróficas para numerosas obras de arte de la provincia, debido a robos, trasiegos y numerosos expolios.⁷ Tampoco se salvó el convento de San Francisco, el cual, según Barreda Marcos (2008), fue “el peor parado durante los años de ocupación francesa”.⁸ Las tropas francesas abandonarían definitivamente la ciudad en 1813.

La recuperación de los conventos llegaría con el nuevo régimen liberal, que incluía una reforma de la Iglesia.⁹ En Palencia, a pesar de todo, las nuevas medidas no fueron aplicadas por las autoridades¹⁰, y la recuperación del convento de San Francisco llegaría con la restauración del régimen absoluto de Fernando VII en 1814.

5 En España quedan exclaustros 259 conventos de 19 órdenes religiosas diferentes. En Palencia, “además del convento franciscano, también quedan clausurados los conventos de Santo Domingo, Carmelitas, San Juan de Dios y los Descalzos”, según Revuelta (1984).

6 Fernández Martín, 1980, p. 243.

7 Revuelta González, 1992, p. 61.

8 Algunos historiadores relatan la situación del edificio tras la invasión: “Lo hallaron en el estado más deplorable y lastimoso, pues después de tener inutilizadas y arrancadas todas las puertas y ventanas de las habitaciones, se hallaban cortadas y hechas pedazos las vigas de los techos, sirviendo de materia para fogatas y lumbreras.” (Barreda Marcos, 2008, p. 122)

9 Esta recuperación no se produciría de manera inmediata. Las primeras medidas impuestas por el nuevo régimen incluían tres condiciones: “que el convento tenga más de 12 religiosos, que no esté situado en despoblado y que el edificio se conserve habitable.” (Revuelta González, 1992, p. 62)

10 “El informe sobre los conventos de la provincia de Palencia, fechado en 1813 (...) enumera 21 conventos (...). Trece de ellos se consideran habitables” (ídem)

Cabe mencionar algunas de las inmediatas reformas llevadas a cabo en San Francisco tras la reconquista, como el cierre de varias puertas que daban a la zona 'De profundis' del claustro y el cierre de la puerta de la Portería de la Plaza.¹¹

Apenas seis años después de la restauración del régimen absoluto, en 1820, con la instauración del "Trienio Constitucional", la nueva ley de regulares impone el segundo ensayo exclaustrador. Quedan entonces suprimidas las órdenes monacales, canónigos regulares y hospitalarios y reformados los mendicantes.¹² En Palencia esta medida supuso la reducción de 32 conventos a nueve casas mendicantes, siendo el convento franciscano uno de ellos.

Con el fin del "Trienio Liberal" en 1823, los conventos fueron de nuevo devueltos a los religiosos, aunque no pasarían muchos años hasta la supresión definitiva de muchos de ellos.



¹¹ Barreda Marcos, 2008, p. 142.
¹² Revuelta González, 1992, p. 64.

Fig. 20: Vista de los restos del segundo claustro. Fuente: Víctor Lafuente.

2.6 El ocaso definitivo

La desamortización de Mendizábal y sus consecuencias. (1835 – 1878)

Año	Acontecimientos
1835	Decreto ordena la supresión de conventos que tengan menos de 12 individuos profesos. Posteriormente San Francisco es clausurado por motivos de disturbios carlistas.
1836	Desamortización de Mendizábal. Todos los conventos son clausurados y sus bienes desamortizados.
1836	<i>Información gráfica</i> disponible: Dibujo de San Francisco.
1837	<i>Cartografía</i> disponible: Planos de Palencia de López de Arce, M. del Álamo y Francisco Marrón.
1839	Se trasladan las oficinas públicas al exconvento de San Francisco.
1847	Demolición de una plaza de toros que había construida en la zona de corrales del convento
1848	Se construye otra plaza de toros de madera.
1850	Se cede la parte accesoria del convento para Casa de Expósitos a la Diputación Provincial.
1852	<i>Cartografía</i> disponible: Plano de Palencia de Francisco de Coello.
1863	<i>Cartografía</i> disponible: Plano de Palencia de Joaquín Pérez de Rozas.
1868	Llegada de los jesuitas a la ciudad de Palencia.
1875	<i>Información gráfica</i> disponible: Dibujo de San Francisco.
1875	<i>Cartografía</i> disponible: Plano de Palencia de Becerro de Bengoa.
1877	Obispo autoriza la permanencia de los jesuitas en Palencia.

La llegada de la revolución liberal trajo consigo una serie de reformas en los conventos que prolongaron el proceso de desamortización que ya se venía llevando a cabo en España desde años anteriores.

La primera de ellas se llevó a cabo mediante decreto en 1835 por el cual: "los monasterios y conventos de religiosos que no tengan doce individuos profesos, de los cuales las dos terceras partes, al menos, sean de coro, quedan desde luego suprimidos; y lo mismo se verificará en lo sucesivo respecto de aquellos cuyo número venga a reducirse a menos del establecido."¹

En Palencia, el convento de San Francisco no se vio afectado por esta medida, sin embargo, pocos meses después, un nuevo decreto obligaba la clausura del mismo para asegurar la tranquilidad pública con motivo de los disturbios carlistas.² Por último, el nuevo decreto de 1936 ordenó la supresión general de todos los conventos de religiosos y la desamortización de sus bienes. La iglesia de San Francisco, a pesar de ello, siguió destinada al culto.³

Finalmente, San Francisco, al igual que el resto de conventos de la capital, fue entregado a instituciones civiles para funcionalidad pública mediante un decreto de 1838 y, posteriormente, de 1839⁴. Según relata Revuelta González (1992) "después de servir de

1 Revuelta González, 1992, p. 68.

2 Junto con San Francisco, el resto de conventos que fueron cerrados en Palencia fueron San Pablo, El Carmen y San Buenaventura, quedando así clausurados la totalidad de los conventos en la ciudad.

3 Shelly, 1911, p. 10.

4 Ibidem, p. 11.

cuartel para los quintos, alojó las de dependencias de la Delegación de Hacienda, Diputación Provincial y Gobierno civil, y en su corralón se construyó la plaza de toros." Otros como Shelly (1911) añaden que "además de las numerosas oficinas (...) todavía quedó en el exconvento espacio y habitaciones capaces de acuartelar en él 400 ó 500 hombres (...) de lo que se hizo uso, por cuanto que la ciudad no contaba con cuartel alguno."

La precipitación en la instalación de los organismos públicos fue lo que ocasionó las consiguientes reformas en San Francisco.⁵ La ubicación de ciertas dependencias en zonas de inminente ruina provocó graves hundimientos y la desaparición y derribo de algunas zonas, como fue la Fábrica de Sayales. Sin embargo, también se realizó la construcción de nuevos edificios en zonas del antiguo terreno del convento, como es el caso de la Diputación Provincial⁷ o el Mercado de abastos.⁸

5 Calleja González, 1993, p. 13.

6 Según Shelly (1911), "la penuria en que se encontraba el Tesoro público en la época en que se llevó a cabo la habilitación de San Francisco, para instalar en ese edificio las oficinas, y la precipitación para realizarlo, hizo sin duda que no se sacara todo el partido de que era susceptible un edificio tan vasto." (p. 14)

7 El edificio de la Diputación Provincial, proyectado por el arquitecto palentino Jerónimo Arroyo, fue construido tras la cesión de la parte accesoria del convento para Casa de Expósitos.

8 Shelly, 1911, p. 15.



Fig. 21: Vista de la nueva geometría resultante con la nueva Calle 'Entrada de Oficinas'. Fuente: Plano de J. Pérez de Rozas (1863).



Fig. 22: Vista del nuevo mercado de Abastos y la Diputación. Fuente: todocoleccion.net

2.7 Una nueva oportunidad para el convento

El renacer tras el ocaso. La estancia de los jesuitas. (1878-2018)

Año	Acontecimientos
1877	Obispo autoriza la permanencia de los jesuitas en Palencia.
1878	San Francisco es concedido a los jesuitas.
1886	<i>Cartografía disponible: Plano de Palencia.</i>
1894	Los jesuitas realizan una pequeña limpieza del templo.
1897	Construcción de un jardín con tapia de piedra en la plaza de acceso.
1904	Realización del rosetón del coro.
1905	<i>Cartografía disponible: Plano de Palencia.</i>
1913	<i>Cartografía disponible: Plano de Palencia de A. Martín.</i>
1915	Los jesuitas reciben el usufructo perpetuo de la iglesia de San Francisco.
1919	Concluye la construcción de la nueva residencia de los PP Jesuitas.
1928	Reforma sobre el templo.
1932	El gobierno de la II República ordena la disolución de la Compañía de Jesús y los jesuitas abandonan su residencia.
1937	Jesuitas vuelven al convento de San Francisco.
1945-46	<i>Cartografía disponible: Vuelo americano serie A.</i>
1949	<i>Cartografía disponible: Fotoplano de Palencia.</i>
1950	Construcción de instalaciones Kostkas y Luises.
1960	Construcción del edificio de la Delegación de Hacienda.
1964	En el salón de las dependencias de los Luises se inaugura un Cine.
1968	Construcción del colegio de San Francisco Javier.
1978	Reforma del templo y dependencias anejas.
1979	Cierre del colegio de San Francisco Javier.
1980	<i>Cartografía disponible: Vuelo Nacional.</i>
1983	Incoación BIC San Francisco
1990	Petición arreglo techo Iglesia.
1992	San Francisco es declarado BIC
2011	Restauración del claustro principal y apertura de los arcos de la planta baja.
2018	Los jesuitas abandonan San Francisco.

Después de una primera mitad de siglo en la que gran parte de los conventos españoles sufrieron las consecuencias de la desamortización, llegaba una época de profunda restauración religiosa. Esta renovación se apreció, fundamentalmente, en el renacimiento de las comunidades religiosas; una de las primeras en reaparecer fue la Compañía de Jesús.¹

En Palencia, esta renovación fue fomentada principalmente por los obispos y gran parte del pueblo palentino; produciéndose el regreso de las comunidades religiosas durante el último cuarto del siglo XIX. En 1868 el obispo Lozano ofrece al P. José Antonio Delgado hacerse cargo de la actual Parroquia de la Catedral²; será entonces cuando se produzca la llegada de los jesuitas a la ciudad.

Apenas una década más tarde, en 1877, el obispo de la ciudad autorizaba a los jesuitas su permanencia en Palencia y, tan sólo un año después, se les concedía el uso de la iglesia de San Francisco, así como una ayuda para realizar algunos arreglos.³

¹ "El obispo Don Jerónimo Fernández Andrés les cedió en 1854 el edificio de San Zoilo. (...) San Zoilo tuvo que abandonarse durante la revolución de 1868, pero el obispo Lozano se le entregó de nuevo a la Compañía en 1877." (Revuelta, 1992, p. 82)

² Existen, además de los jesuitas, numerosos ejemplos de la restauración de las comunidades religiosas en Palencia. "En 1884 los dominicos reciben su antiguo templo de San Pablo. (...) En 1891 los trapenses se instalan en el viejo monasterio benedictino de Dueñas (...)" (ídem).

³ Arnaiz, 1997, p. 12-13.

Los primeros arreglos que se realizarían en la iglesia se producen en el año 1894, consistiendo en una pequeña limpieza y pintura de las paredes del templo. Unos años después, en 1897, se realiza una obra de relativa importancia a la entrada del edificio. Se trata de la construcción de una tapia de piedra, terminada con una verja que cerraba el jardín interior⁴, al cual se accedía a través de una puerta que daba paso a un camino enlosado para acceder a la iglesia. En el interior de este jardín se instaló un pedestal de cemento con una estatua del Sagrado Corazón de Jesús.

Las siguientes reformas de importancia se producen entre los años 1904 y 1909. Durante este tiempo se abriría el famoso rosetón del coro, donde previamente existía ya una ojiva con una sencilla ventana rectangular. También se realiza la apertura de dos ventanales en las capillas colaterales del presbiterio, el entarimado de madera del bajo coro, el arreglo del pavimento de algunas capillas y el revoco del paramento de la iglesia correspondiente a la calle Ignacio Martínez de Azcoitia.

En 1915, los PP Jesuitas recibían de parte del obispo la autorización para el usufructo perpetuo de la Iglesia de San Francisco tras una petición previa al nuncio. Junto a la concesión del usufructo se añadieron algunas condiciones referentes a los arreglos, la

⁴ "Delante de la fachada principal de la Iglesia, entre el atrio y la pared del Ayuntamiento, había un jardín, que algún tiempo se utilizó como huerta. Este terreno lo reclamaron los de la Cofradía de la Soledad, cuya capilla está a la izquierda y tiene una puerta que da al atrio de la iglesia. Ellos habían comprado al Síndico del Convento de San Francisco, en 1660 los terrenos para construir la capilla (...) Parece ser que parte del terreno del jardín lo vendió asimismo el Síndico unos años después a la Cofradía de los Desamparados, para edificar otra capilla para enterrar en ella a los ajusticiados" (Ibidem, p. 30)



Fig. 22: Vista de la nueva tapia. Fuente: Óscar Burón.



Fig. 23: Vista de la antigua ventana anterior al rosetón. Fuente: Óscar Burón.

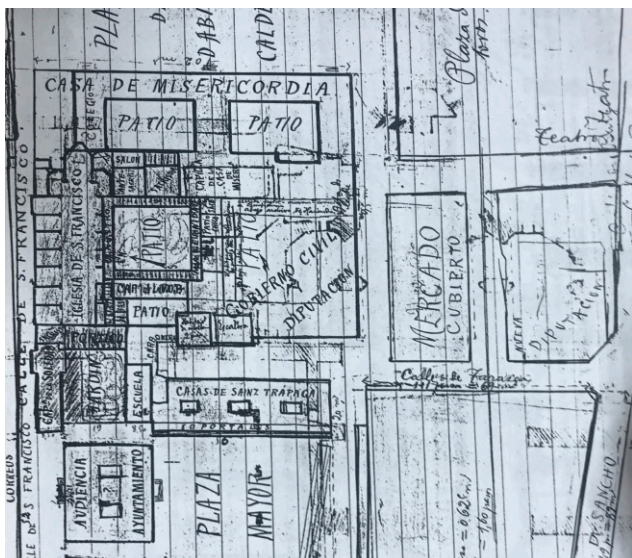


Fig. 24: Plano esbozado en 1912. Fuente: AESI-A.



Fig. 25: Residencia de los Padres Jesuitas en la Calle Ignacio Martínez Azcoitia. Fuente: El Norte de Castilla.

mejora de las dependencias y objetos de culto:

“(…) concedemos exclusivamente a la Compañía de Jesús el usufructo perpetuo de la Iglesia de San Francisco de esta ciudad, juntamente con las dependencias que actualmente tiene y objetos del culto autorizando al propio tiempo a los PP. de la referida Compañía para hacer tanto en el templo como en sus dependencias las obras que fueren convenientes (...)”

(Certificado del Obispado de Palencia, 1915 en Arnaiz,1997, p. 37)

La concesión de la iglesia de San Francisco incluía, además, varias dependencias adosadas a ella correspondientes a la Casa de la Misericordia, que se ubicaba en el lado oeste del antiguo convento (Arnaiz, 1997, p. 38)

Poco después de la concesión del usufructo, comenzó la construcción de lo que sería la nueva Residencia de los PP Jesuitas. Arnaiz (s.f., p. 45) relata que “en principio se pensó edificar la Residencia junto a la Iglesia, pero al estar el antiguo Convento de San Francisco ocupado por la Beneficencia, se determinó por el actual emplazamiento.” Este emplazamiento sería la actual calle Martínez Azcoitia, 17.⁵ El edificio, proyectado por el arquitecto Jacobo Romero, fue concluido dos años más tarde, en 1919.

Los sucesivos arreglos realizados en la Iglesia datan de 1928. El coste de los mismos fue sufragado

⁵ Debido a que este edificio de nueva construcción no se encuentra dentro de los límites del antiguo convento, no se exponen los detalles de su construcción en este documento.

con la venta de algunos objetos de la iglesia, previa autorización del Sr. Obispo. Las principales reformas realizadas consistieron en la sustitución del desgastado pavimento de la Iglesia por un pavimento de eubeolith⁶, la instalación de ventanas dobles, la renovación del cancel de entrada, la apertura de dos puertas ojivales en el crucero (previamente existía en esta zona un cancel que cerraba la entrada) y la apertura de dos puertas al lado del evangelio y otra en la zona frontal para pasar directamente desde la entrada del tal altar mayor y a la sacristía.⁷

En el año 1932, el gobierno de la Segunda República ordena la disolución en territorio español de la Compañía de Jesús. Ese año los jesuitas abandonarían su residencia, aunque la Iglesia de San Francisco seguiría con sus cultos tradicionales. En Palencia, la vuelta de los jesuitas se produciría en el año 1937.⁸

Durante los años de la posguerra fueron muy numerosas las asociaciones vinculadas a la iglesia. En 1950 se inauguran las nuevas instalaciones de Luises y Kostkas en los locales del antiguo convento. Según la descripción realizada por el director (Arnaiz, 1997, p. 87) las nuevas instalaciones se construyeron tras el derribo de una pared que amenazaba ruina y la adquisición de la parte superior de un patio. Constan de dos pisos, en cuyo piso inferior se encuentra un salón de actos de 9,50 metros de largo por 15,60 metros de ancho y una capilla. Además, el salón se habilita como salón de juegos. En el piso superior se encuentra una secretaría, el despacho del director,

⁶ Tipo de pavimento consistente principalmente de pasta de serrín y cloruro de magnesio.

⁷ Arnaiz, 1997, p. 57.

⁸ La vuelta del resto de comunidades jesuitas en España se produce en 1938 tras el reconocimiento como personalidad jurídica de los jesuitas por parte del gobierno franquista.

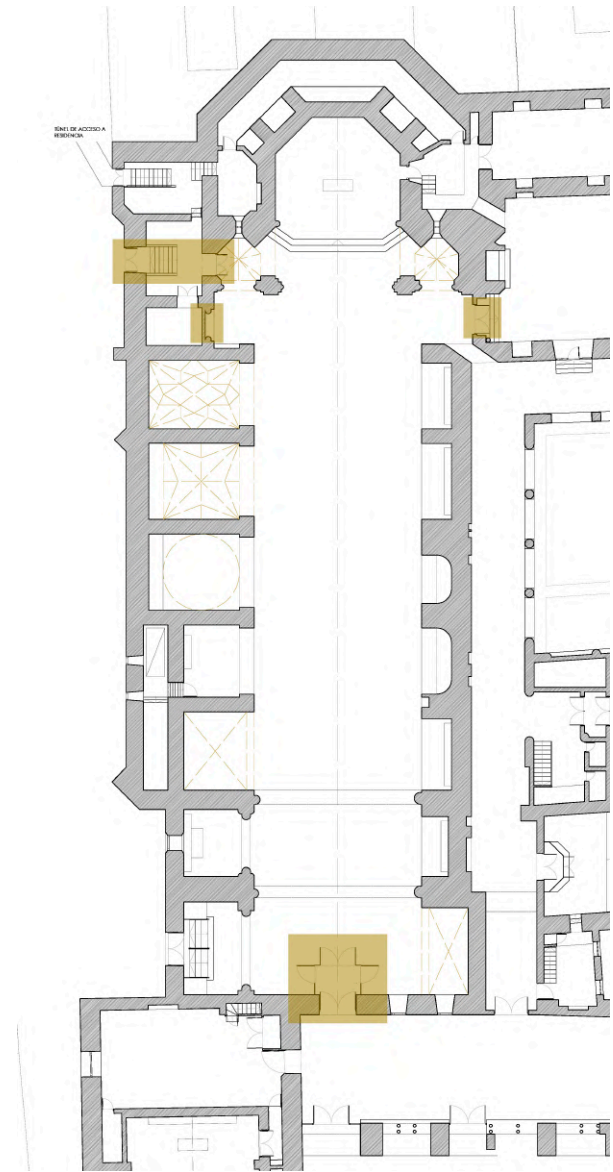


Fig. 26: Vista de las zonas reformadas a comienzos del siglo XX. Fuente: Elaboración propia.



Fig. 27: Vista del salón actual. Fuente: Elaboración propia.



Fig. 28: Vista del artesanado de la antigua sacristía. Fuente: Elaboración propia.

un salón de juegos, una sala de estar y la biblioteca.

A finales de la década de los 50 también se realizaron otras obras en la iglesia. Entre ellas destaca la restauración de las dos últimas capillas del lado del Evangelio, que fueron derribadas por amenazar ruina al hundirse la bóveda. Asimismo, se realizó una apertura de una puerta ojival lateral que comunica con la Calle Ignacio Martínez de Azcoitia.

Otra restauración relevante fue la de la Sacristía. Tras el derribo de la antigua Casa de la Beneficencia y el desplome de sus paredes laterales se decidió conservar el artesanado, una obra del siglo XIV. Conjuntamente se levantó todo el suelo de la sacristía, antesacristía y local de la Adoración Nocturna, colocándolo al nivel del Altar Mayor. Otras reformas incluyeron el arreglo del porche de entrada y el retejado de la iglesia.⁹

En los años posteriores, no hubo grandes reformas en el interior de la iglesia, aunque sí se renovaron las instalaciones de calefacción y electricidad. Por su parte, el jardín exterior se cedió al Ayuntamiento para reconvertirlo en zona peatonal.¹⁰

La reforma más importante producida en estos años se produce a nivel urbanístico. Se trata de la apertura de la Calle José Zorrilla, la construcción del edificio de la AISS y varios bloques en esta zona destinados a uso residencial. En este tiempo se produce la desaparición de dos de los cuatro claustros del antiguo convento. El tercer claustro quedará integrado en el edificio de nueva construcción de

⁹ Amaiz, 1997, p. 100-101.

¹⁰ Los elementos del jardín (la estatua central y la verja de hierro) fueron trasladados a Villagarcía de Campos.

Hacienda. Únicamente el claustro adyacente a la Iglesia será conservado hasta el día de hoy.¹¹

La última prueba gráfica existente de los cuatro claustros del convento se trata del fotoplano de 1949, en el que se puede apreciar claramente la antigua geometría del convento.

En 1964, el salón de los congregantes se reforma añadiendo varias filas de butacas y una pantalla para crear el Cine-Fórum Calle Mayor. Otras zonas del ex convento también fueron acondicionadas para otras asociaciones, como fue el caso de la Congregación de Kostkas, que adecentó las dependencias utilizadas anteriormente por la Congregación de jóvenes.¹² Durante los años próximos también se renovaría el pórtico de entrada a la iglesia.

En 1968 se realiza la construcción de un pabellón dentro de los muros de la Congregación para la Escolanía de San Francisco Javier. Se trataba de un pequeño proyecto de tres aulas. Unos años después, la Escolanía desapareció y finalmente el colegio fue cerrado definitivamente en 1979.¹³

En 1978 se produce en el edificio una de las reformas que trae consigo mayores cambios. Desde esta modificación realizada por los jesuitas, no se han producido mayores transformaciones en el templo, por lo que podemos afirmar que el resultado de ésta es el que ha permanecido hasta el día de hoy.

El principal cometido de esta reparación consistía en

¹¹ Delgado Huertos, 2011-2012, p. 154.

¹² Arnaiz, 1997, p. 111.

¹³ *Ibidem*, p. 118.



Fig. 29: Vista de los cuatro claustros originales del convento. Fuente: Fotoplano de 1949.

43



Fig. 30: Vista del edificio del colegio de San Francisco Javier desde el claustro. Fuente: Elaboración propia.

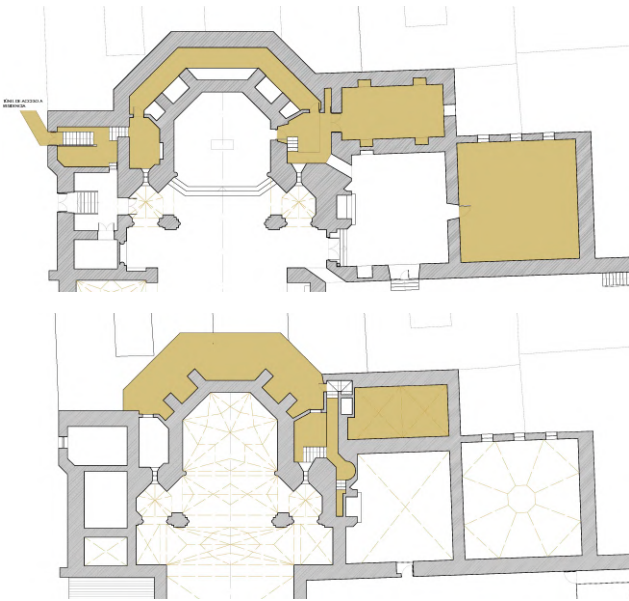


Fig. 31: Zonas afectadas por la reforma en las plantas baja y primera. Fuente: Elaboración propia.



Fig. 32: Zona de vestíbulo de nueva creación y conexiones con la iglesia y el resto de dependencias. Fuente: Elaboración propia.

la limpieza general de la iglesia, incluyendo el cambio de pavimento de la misma (que fue sustituido por un enlosado de piedra), la mejora de las instalaciones y el picado, pintura y limpieza de altares¹⁴. Es durante este picado de las paredes cuando se encuentran algunos huecos de ventanas y pasadizos que se “arreglaron técnicamente” (Arnaiz, 1997, p. 129).

Otro punto clave en la reforma fue el arreglo del tejado del templo y sus alrededores, especialmente el de la sacristía mayor (antigua sala capitular), cuyo objetivo principal era el de conservar su artesanado de estilo mudéjar.

Asimismo, se construyó un pasillo que rodearía el exterior del ábside de la iglesia y una azotea correspondiente, cuyo objetivo era “suprimir un pegote de altar adelantado en el presbiterio, aunque de espaldas al pueblo, que con mamparas y otros aditivos ocultaban la mitad del gran retablo”.¹⁵

Paralelamente a la obra de este pasillo, se realizó la construcción de una serie de dependencias situadas en la planta superior de lo que sería la actual sacristía. La conexión entre la zona ubicada en el brazo sur del crucero y estas dependencias se realizó mediante la construcción de un espacio de vestíbulo que recogía la entrada al pasillo mencionado anteriormente, la entrada a la actual sacristía, la entrada a la Capilla de los Sarmiento y una escalera por la cual se accede a las dependencias construidas en la parte superior. Adicionalmente, se realizó un pasillo paralelo al muro sur de la iglesia que conectaba a su vez esta

¹⁴ Durante el picado de una pared de lado del Evangelio se descubrirá la tumba de Don Tello de Castilla, sarcófago del siglo XVI que la Iglesia conserva actualmente.

¹⁵ [Obras realizadas por la Compañía de Jesús en la Iglesia y estancias adyacentes], AESI.A, sin foliar.

zona con el coro. Este nudo de comunicaciones fue posiblemente la modificación más importante de toda la reforma.

Unos años después, la pequeña sala ubicada al lado de la capilla de los Sarmiento es acondicionada como nueva sacristía, picando las paredes y el techo y dejando a la vista la piedra y nervios góticos que encontramos actualmente.¹⁶

Posteriormente, tras la incoación realizada en 1983, el conjunto de San Francisco es declarado Bien de Interés Cultural.¹⁷

A comienzos del siglo XXI se llevarían a cabo otras remodelaciones menores, como la eliminación del paramento y las ventanas de las arquerías de la planta baja del claustro, salvo la que cierra el muro del antiguo cine, quedando así el claustro con tres galerías porticadas abiertas, que es como podemos observarlo actualmente.

¹⁶ Arnaiz, 1997, p. 133.

¹⁷ Decreto 218/1992, de 17 de diciembre, de la Junta de Castilla y León, por el que se declara Bien de Interés Cultural, con categoría de monumento, a favor de la Iglesia de San Francisco en Palencia.



Fig. 33: Nueva sacristía. Fuente: Elaboración propia.



Fig. 34: Arquerías de la planta baja del claustro. Fuente: Elaboración propia.

ANÁLISIS DEL ESTADO ACTUAL

3

3.1 Toma de datos y trabajo de campo

48



Fig. 35: Visita al lugar: toma de datos y elaboración de croquis. Fuente: Elaboración propia.

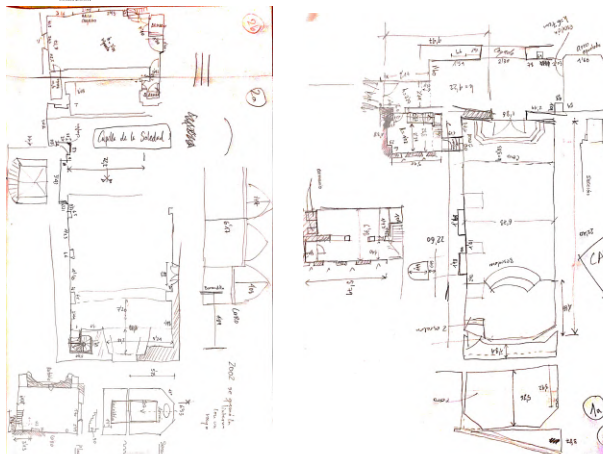


Fig. 36: Croquis del lugar. Fuente: Daniel López.

La presente investigación sobre la iglesia de San Francisco comienza por la consulta de datos históricos a través de fuentes documentales recogidas por el profesor Víctor Lafuente, quien reúne varios documentos como artículos, planos históricos, escritos y noticias referentes al exconvento de San Francisco tras la consulta de algunas fuentes como el Archivo de España de la Compañía de Jesús en Alcalá de Henares (AESI-A), entre otras.

Estas fuentes documentales se amplían a través de la búsqueda de otros documentos, planos y escritos, con el objetivo principal de reunir toda la información disponible sobre el convento franciscano.

Posteriormente, para poder realizar un análisis y levantamiento de los restos actuales conservados, se realizó en primer lugar una visita al lugar con los tutores del presente trabajo, Víctor Lafuente y Daniel López.

El objetivo de la misma fue la toma de datos gráficos a través de fotografías del conjunto, croquis a mano alzada y toma de medidas, trabajo que se llevó a cabo con la ayuda de estos tutores.

Debido a la gran extensión del complejo y a la necesaria comprobación de datos durante la realización del levantamiento arquitectónico, se realizaron otras visitas al edificio posteriores para mejorar y ampliar los datos recogidos.

3.2 Levantamiento arquitectónico y análisis de los restos conservados

Para realizar el análisis de los restos conservados se ha tomado como límite la zona actualmente ocupada por las dependencias de la iglesia de San Francisco, el claustro contiguo y las dependencias anejas a él, así como la Capilla de Nuestra Señora de la Soledad. Las zonas del convento en origen que actualmente están ocupadas por bloques residenciales y otros edificios no se han incluido.

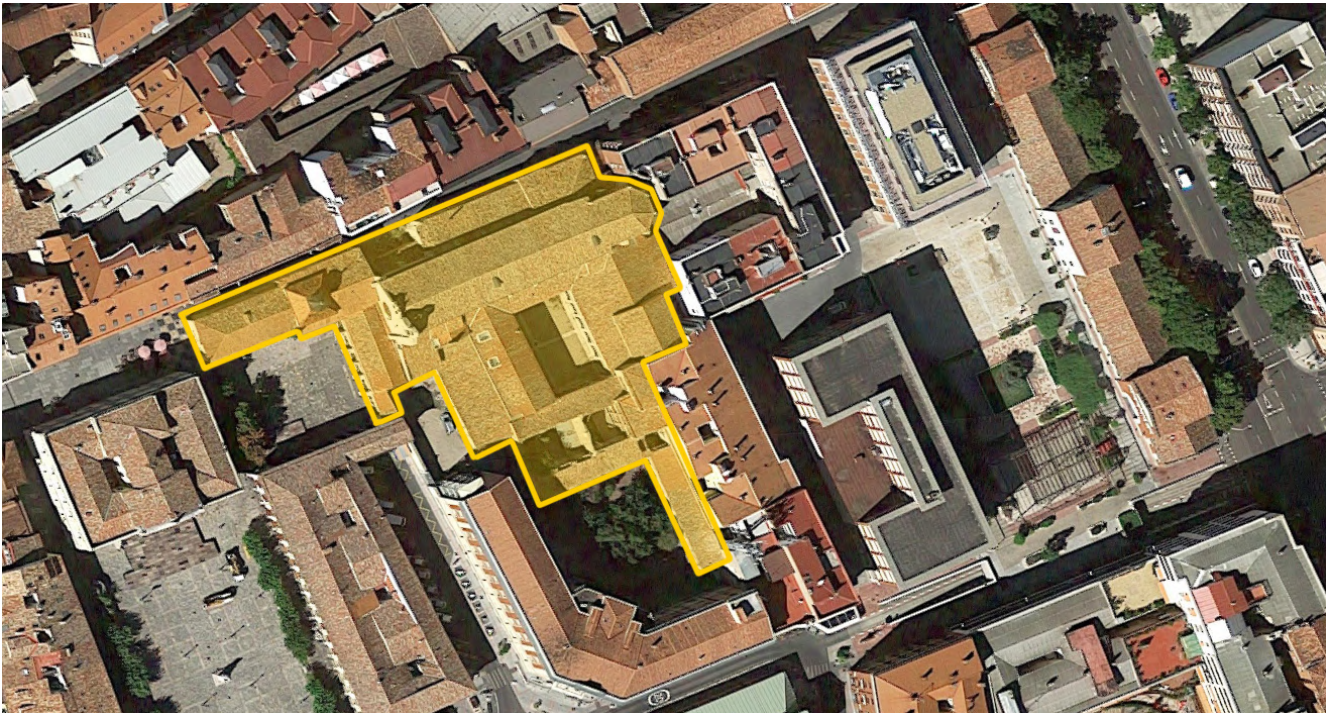


Fig. 37: Ubicación de los límites actuales del convento de San Francisco. Fuente: Google Maps.

3.2.1 Portada y atrio

50

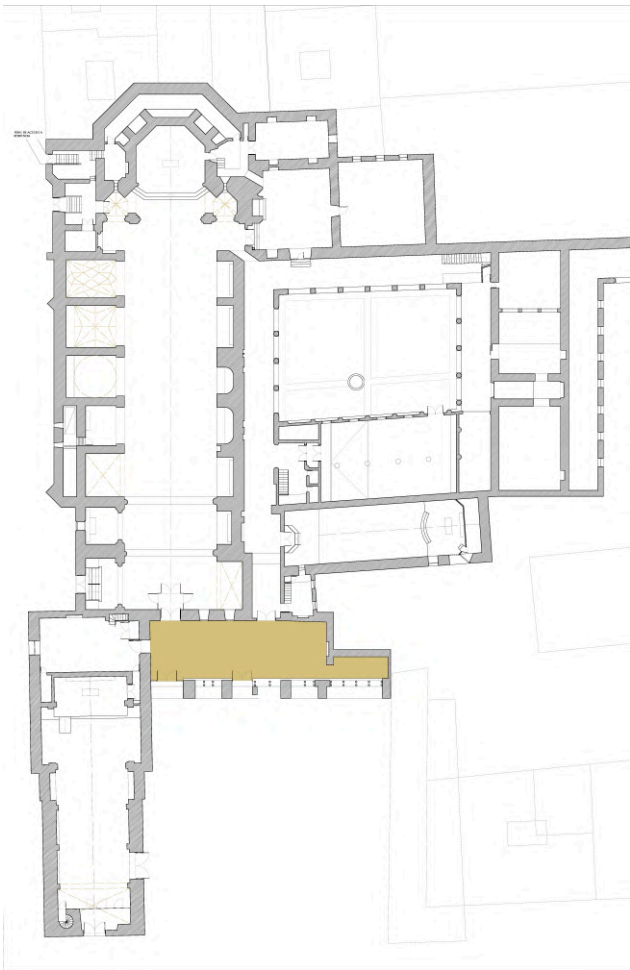


Fig. 38: Ubicación del atrio de la iglesia. Fuente: Elaboración propia.

La portada actual que marca el acceso a la iglesia de San Francisco se encuentra hoy en la homónima Plaza de San Francisco. Ésta se encuentra delimitada actualmente por el Colegio de Arquitectos, el lateral sur de la Capilla de Nuestra Señora de la Soledad, el lateral este del edificio del Ayuntamiento de Palencia y el ya mencionado atrio de la iglesia de San Francisco.

El acceso a esta plaza puede realizarse por la Plaza Mayor, por la Calle Ignacio Martínez de Azcoitia y por la planta baja libre del Colegio de Arquitectos, que conecta a través de una pequeña callejuela la Plaza de San Francisco con la Plazoleta de la Sal y la Calle Felipe Prieto.

El atrio frontal que vemos anexo a la iglesia se trata en realidad de los restos del muro este de un antiguo claustro gótico de bóvedas ojivales con escasa ornamentación. Durante el siglo XVI, cuando el convento cedió los terrenos del campo del Azafranal (actual plaza Mayor), esta construcción limitaba con el terreno de la plaza, no existiendo una plazuela como ha quedado actualmente.

Este atrio está constituido al interior por una bóveda de cañón apuntada tradicional del gótico, separada en cinco tramos por sendos arcos fajones y reforzada al exterior por machones de piedra. En el muro del claustro se abren varios vanos de arcos apuntados y columnas pareadas. Dos de estos vanos constituyen los accesos al interior del claustro. El izquierdo corresponde al frente de la entrada a la iglesia y el derecho al acceso al claustro y el resto de dependencias. Todos los vanos se encuentran cerrados por un enrejado de hierro.

En el lado derecho existe una construcción anexa realizada posteriormente que cierra el espacio de la plaza.

Existen fotografías antiguas donde se pueden observar pináculos de remate sobre los machones de piedra. Estos pináculos no se conservan en la actualidad, quedando así rematado el atrio en su parte superior por una cubierta de teja a dos aguas, probablemente realizada durante la reforma de los años 50.

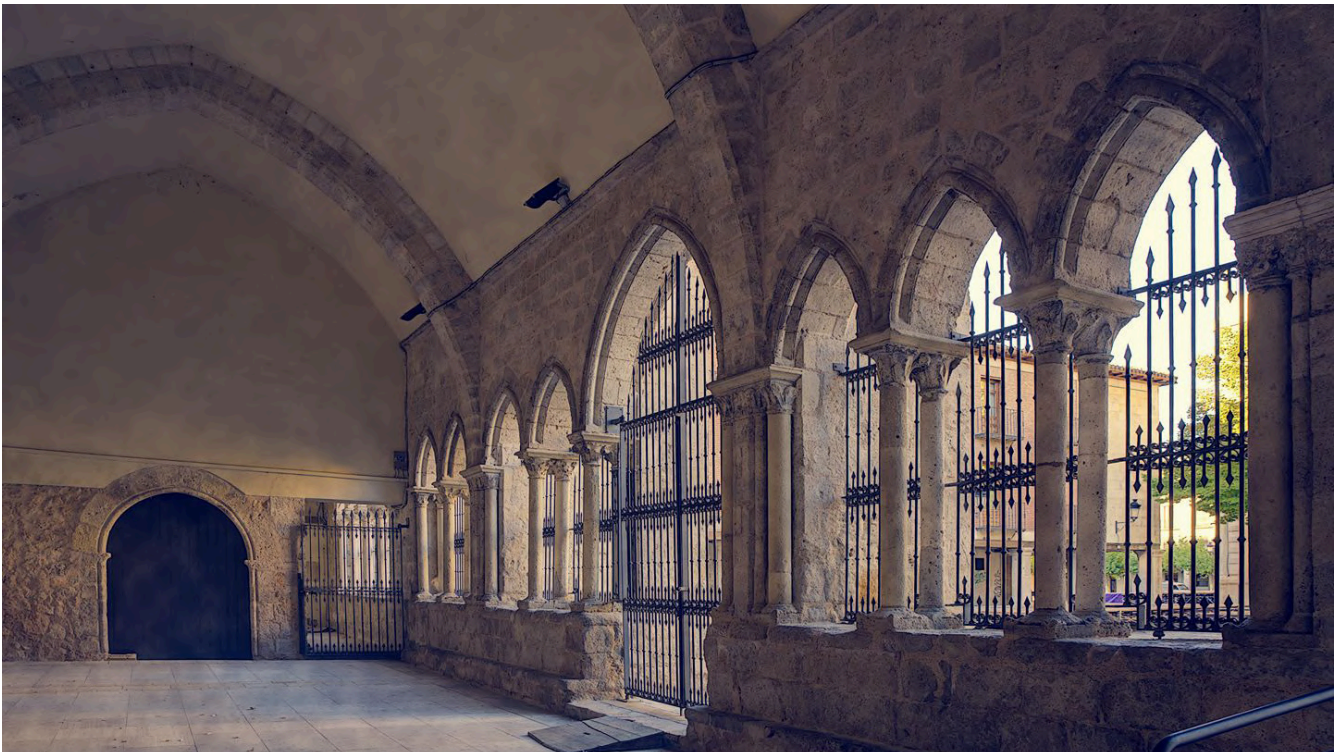
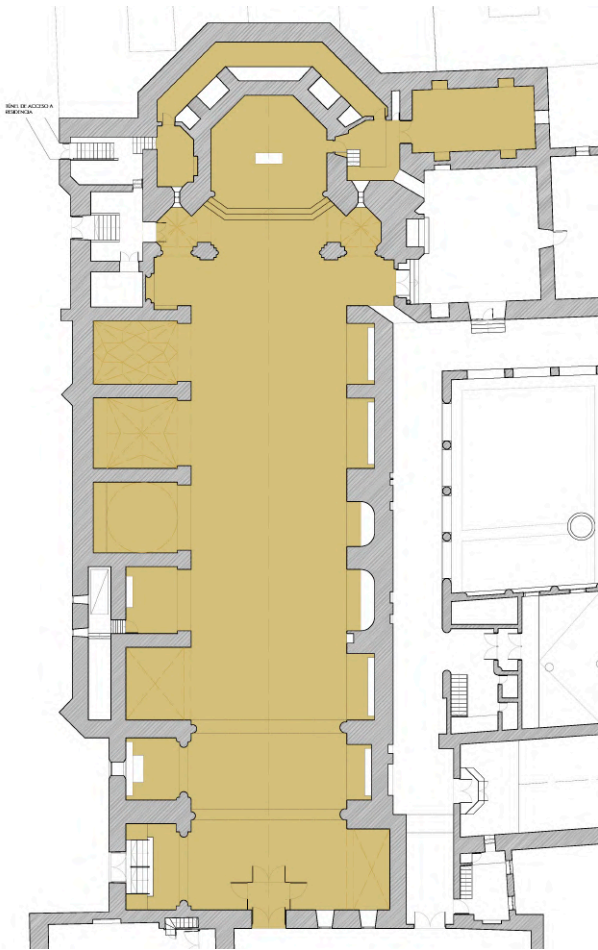


Fig. 39: Vista interior del atrio. Fuente: Facebook de Fotos Antiguas de Palencia.

3.2.2 Iglesia y Sacristía actual



La Iglesia de San Francisco que existe actualmente comenzó a construirse durante los años de la fundación del convento, a mediados del siglo XIII. Sabemos debido a las descripciones del P. Calderón que hubo en un principio una antigua iglesia de principios de siglo, aunque no ha perdurado ningún resto de esta construcción.

El acceso a la iglesia se realiza actualmente a través del atrio situado en la Plaza San Francisco, que dispone de una puerta enfrentada con la puerta de la iglesia, alineada en el centro del eje de la misma. Existen además numerosos accesos secundarios, realizados a lo largo de las sucesivas reformas acaecidas en el templo.

La iglesia consta de una única nave dividida en 7 tramos, dos de ellos pertenecientes al coro, que fue construido en el año 1511. En los laterales de la nave se ubican varias capillas que fueron fundadas en diferentes épocas, como se demuestra como consecuencia de su variado tamaño y sus grandes contrastes estilísticos. El estrecho crucero y la capilla mayor fueron construidos posteriormente, a mediados del siglo XVI.

La nave original poseía una cubierta de madera de arcos diafragma apoyados en ménsulas, las cuales se conservan aún en la actualidad. Este tipo de cubierta era típica en las construcciones franciscanas de la Baja Edad Media. Podemos observar hoy en día en la cubierta del sotocoro un artesanado de madera, el cual nos da pistas sobre cómo pudo ser la cubierta original.

Fig. 40: Plano de la Iglesia y actual sacristía. Fuente: Elaboración propia.

Tras el incendio ocurrido en 1580 que destruyó gran parte de la techumbre, la cubierta fue remodelada y sustituida por las bóvedas de yeso que vemos actualmente.

Esta reforma no se manifestó únicamente en la nueva materialidad, sino que también afectó a la altura de la nave. En origen, esta altura era menor que la capilla mayor que se construyó posteriormente, por lo que se decidió ampliar la altura. Este cambio puede observarse tanto al interior como al exterior del templo. Asimismo, durante la citada transformación se abrieron una serie de ventanas de forma rectangular sobre las capillas, concretamente en los cuatro últimos tramos de la nave.

Sobre las mencionadas capillas, cabe destacar la gran irregularidad estilística que se aprecia en las mismas a causa de los diferentes tiempos en que fueron construidas y las posteriores ventas y reformas que sufrieron posteriormente.

Un ejemplo de uno de estos cambios, es la capilla situada a la derecha de la entrada, que actualmente ocupa una mayor profundidad del resto de las capillas contiguas del lado de la epístola. En el atrio exterior podemos también observar esta diferencia, que se aprecia en la situación de los vanos de la mencionada capilla con respecto del orden de los arcos exteriores del atrio original.

Igualmente se observa en la fachada exterior de la epístola, que se abre hacia el claustro principal, la reminiscencia de algunas puertas y vanos, actualmente cegados, que en origen fueron accesos directos a estas capillas.



Fig. 41: Vista de la cubierta hacia la zona del coro. Fuente: Elaboración propia.



Fig. 42: Vista de la mencionada capilla bajo el coro. Se aprecia el añadido de una parte posterior más profunda rematada con una bóveda. Fuente: Elaboración propia.



54

Fig. 43: Vista del arco en esviaje desde la iglesia. Fuente: Elaboración propia.



Fig. 44 y 45: Vista de las salas contiguas del lado del evangelio. La primera de ellas da acceso al túnel. La segunda constituye un acceso secundario por la C/ Ignacio Martínez de Azcoitia. Fuente: Elaboración propia.

Merece especial atención uno de estos accesos, concretamente el de la capilla de San José – la más cercana al altar del lado de la epístola – que en origen poseía un acceso directo desde el templo al claustro. Tras el cerramiento de éste se trasladó la entrada a la esquina contigua mediante una puerta en esviaje. Este vano actualmente se encuentra cerrado por un vidrio que permite la visión directa con el claustro.

Sobre el resto de las capillas del templo existe en el Archivo de España de la Compañía de Jesús en Alcalá de Henares (AESI-A) un documento en el que se describe la situación de las capillas, aunque no está claro si esta descripción pertenece a las capillas en origen (las anotaciones están realizadas con bolígrafo a posteriori). Sin embargo, sabemos que se produjeron en el pasado algunos cambios de imágenes y retablos.¹

Por otro lado, podemos destacar otras dependencias anejas a la iglesia. Se trata de tres pequeñas salas ubicadas a la izquierda de la capilla mayor. La primera de ellas consta de un acceso desde la calle Ignacio Martínez de Azcoitia. A continuación de la misma, existe otro pequeño espacio donde se sitúa el acceso al túnel que anteriormente conectaba la iglesia con la Residencia de los jesuitas. Este túnel se encuentra

¹ Un ejemplo de estos cambios es la imagen de Nuestra Señora de los Angeles, que fue la imagen original del retablo mayor. Posteriormente se ubicó en el mismo la imagen del Sagrado Corazón de Jesús y la original fue trasladada a la capilla contigua a San José, que es la que en su día ocupó San Antonio de Padua. Años después, se volvieron a reubicar las imágenes, hasta que, en el año 2019, con motivo del centenario de la Consagración de España al Corazón de Jesús en el que la escultura fue trasladada a Getafe para su exhibición en una exposición conmemorativa, se volvió a reponer en el retablo mayor la talla original, que a día de hoy permanece, siendo relegada la del Corazón de Jesús, a su vuelta de Getafe, al retablo lateral anteriormente mencionado.

tapiado en la actualidad. Desde esta misma sala se accede al pasillo que rodea la capilla mayor, una suerte de falsa girola que conecta con el vestíbulo principal mencionado anteriormente.

En cuanto a la sacristía actual, ubicada en un espacio anexo a la Capilla de los Sarmiento, cabe destacar que fue remodelada durante la reforma de 1978, cuando se decidió utilizar como sacristía. Se trata de una pequeña sala, cuya cubierta está conformada por dos bóvedas de crucería. A esta sacristía se accede actualmente por el vestíbulo realizado por los jesuitas.

Sobre esta sacristía existen unas pequeñas dependencias construidas durante la reforma de 1978 que constan de un pequeño baño, una habitación, un salón y otra pequeña sala. Estas dependencias se encuentran en desuso actualmente, aunque fueron utilizadas durante años por la Adoración Nocturna.



Fig. 46 y 47: Vista del antiguo túnel de acceso a la Residencia de los jesuitas y vista del pasillo que rodea el altar mayor. Fuente: Elaboración propia.



Fig. 48: Nueva sacristía. Fuente: Elaboración propia.

3.2.3 Claustro y dependencias anejas

3.2.3.1 Claustro principal



56 Fig. 49: Plano actual. Se ha sombreado la zona que ocupaba el claustro original, que actualmente ocupan otras dependencias. Fuente: Elaboración propia.



Fig. 50: Vista de las arquerías del lado norte. Fuente: Elaboración propia.

El claustro principal que se encuentra anexo a la iglesia en su lateral sur es el único que se conserva íntegro en la actualidad. De estilo barroco, data del siglo XVII. Su planta no es perfectamente cuadrada, sino que tiene forma ligeramente romboidal.

Consta de dos pisos de siete arquerías de 2,75 m de vano; sin embargo, tras la construcción del salón de las Congregaciones Marianas, se ocupó el ancho de dos de ellas en su lado oeste. Debido a esta transformación, los lados norte y sur del claustro han quedado reducidos a cinco arquerías, siendo ahora su planta de forma rectangular. En las dependencias de las congregaciones se conservan aún los restos de las antiguas arquerías como veremos más adelante.

Las columnas que forman 3 de las arquerías del claustro son de orden jónico con un diámetro de 60 cm. La crujía correspondiente al lado este posee, en cambio, pilares de planta cuadrada. El ancho de las crujías es de 3,60 metros.

Respecto a los techados, la planta inferior está constituida por un artesonado de viguetas de madera, actualmente en estado de deterioro. Por su parte, el techo del piso superior está formado por bóvedas de crucería, una por cada arcada.

En cuanto al interior del claustro, cabe destacar la existencia de un cruce de caminos de piedra que en origen dividían el patio en cuatro zonas iguales. En la intersección de estos caminos se construyó en el año 1720 un aljibe ligeramente desplazado del punto central.

Durante una de las múltiples reformas del siglo XX, las arquerías fueron cegadas por un paramento y un vano rectangular en todas ellas. Posteriormente, este paramento se eliminó en 3 de las arquerías del piso inferior, salvo la fachada correspondiente al salón de congregantes, donde todavía se conservan.

En la parte correspondiente a la fachada de la iglesia existen reminiscencias de antiguas puertas y ventanas, actualmente cerradas, por lo que se concluye que en origen las capillas del lado de la epístola tenían conexión directa con el claustro. Una de las puertas principales de éstas, la correspondiente a la capilla de San José, fue sustituida por una puerta en esviaje que conectaba con la iglesia. Actualmente se conserva este hueco cerrado por un vidrio.

Por otro lado, la parte este del claustro se vincula con las actuales salas de la Capilla de los Sarmiento y la antigua Sacristía (que en origen fue la Sala Capitular). En ambas salas se conservan las puertas de acceso al patio, aunque debido a la modificación del pavimento de éstas, que fue elevado durante una de las reformas del siglo XX, existen unas escaleras colocadas a posteriori para salvar la diferencia de altura con el suelo del claustro.

En la zona sur, se sitúa la escalera que permite el acceso al edificio del antiguo colegio. También existe una conexión con el patio de este colegio y la zona donde se ubica la antigua Capilla de las Calaveras.



Fig. 51: Vista del arco en esviaje desde la iglesia. Fuente: Elaboración propia.



Fig. 52: Accesos desde claustro a antigua sacristía y Capilla de los Sarmiento. Fuente: Elaboración propia.



Fig. 53: Capilla de las Calaveras. Vista hacia el claustro. Fuente: Elaboración propia.

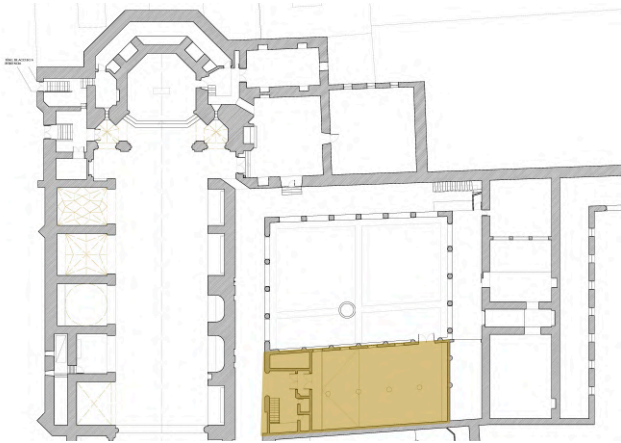


Fig. 54: Ubicación del antiguo cine. Fuente: Elaboración propia.

58

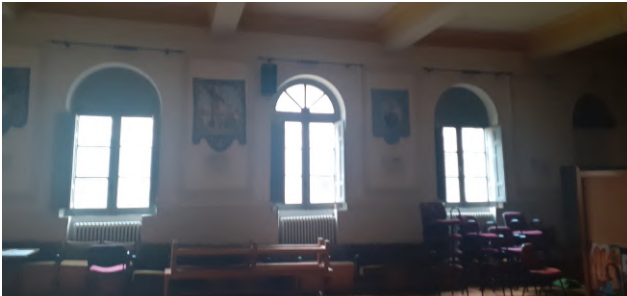


Fig. 55: Vista del interior del antiguo cine. Fuente: Elaboración propia.



Fig. 56: Restos de las columnas y bóvedas del claustro en las nuevas dependencias.. Fuente: Elaboración propia.

3.2.3.2 Cine 'Luisas' y Sede de las Congregaciones Marianas

En el año 1950, debido a la creciente importancia de las asociaciones vinculadas a la iglesia, se decide construir unas nuevas instalaciones para albergar las actividades realizadas por éstas. La construcción ocupará parte del claustro principal, trasladando su límite al ocupar el ancho de dos arquerías.

En la descripción de Arnaiz (1997, p. 87) se menciona el "derribo de una pared que amenazaba ruina", por lo que suponemos que se trataba de la pared correspondiente al lado sur del claustro. La nueva pared límite conserva las columnas y arquerías originales y cierra las mismas con una ventana central en cada una de ellas. El resto de las arquerías del claustro también se cerrarían de la misma forma.

Las nuevas dependencias constan en la planta baja de un salón de aproximadamente 9,50 m de ancho por 16 m de largo. Este salón fue posteriormente convertido en cine. En la parte trasera existe en la actualidad un pequeño almacén que conserva las columnas jónicas y las bóvedas del claustro original. Asimismo, en la entrada al salón también se conservan las columnas originales.

En cuanto al piso superior, al que se accede a través de una escalera, podemos observar también la arquería original. Desde esta zona se accede, por un lado, al coro de la iglesia y por el otro a las antiguas dependencias de las congregaciones tales como salas de juegos, despachos, etc. Cabe destacar que en esta planta superior también se conservan dos bóvedas de crucería del claustro original.

3.2.3.3 Antiguo Colegio Jesuita

Otro de los múltiples proyectos llevados a cabo por los jesuitas fue la creación del Colegio de San Francisco Javier. El edificio fue construido en 1968 dentro de los muros del antiguo convento, concretamente en la zona de intersección de las crujías este y sur del claustro principal. El colegio fue cerrado definitivamente en el año 1979. Hoy en día se conserva el edificio de manera íntegra.

Se trata de una construcción de tres pisos incrustada en el antiguo claustro. El acceso y núcleo de comunicaciones se realiza a través de una escalera situada en la esquina sureste del mismo. El primer piso se encuentra en el nivel de la planta alta del claustro. Todos los pisos son similares y constan de un aula principal con tres pequeñas salas más pequeñas. El colegio además poseía un pequeño patio ubicado en la zona contigua a la Capilla de las Calaveras.

Cabe destacar que en algunas zonas se conservan las antiguas bóvedas de crucería del claustro, al igual que ocurre en las dependencias de las Congregaciones Marianas.

Debido a la desaparición del colegio en 1979, estas aulas han quedado en desuso y actualmente se encuentran en estado de deterioro.

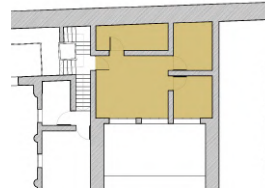


Fig. 57 y 58: Ubicación del colegio e interior de las aulas. Fuente: Elaboración propia.



Fig. 59: Foto antigua del patio del colegio. Fuente: Facebook de la Escolanía de San Francisco Javier.



Fig. 60: Foto actual del patio del colegio. Fuente: Elaboración propia.

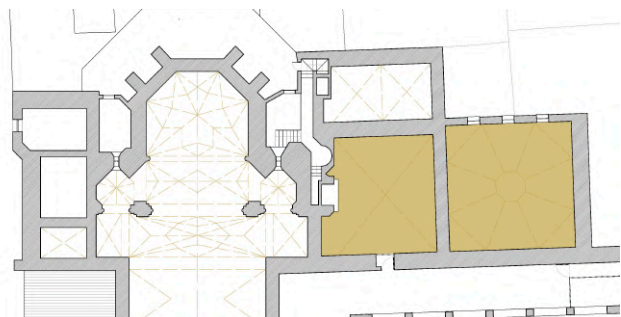


Fig. 61: Ubicación de las zonas. Fuente: Elaboración propia.

3.2.3.4 Capilla de los Sarmiento y antigua Sala Capitular

La Capilla de los Sarmiento y la antigua Sala Capitular son dos salas situadas en la zona este del claustro. Ambas dependencias poseen una puerta que da acceso al claustro principal. Desde el interior la iglesia, se accede a la Capilla de los Sarmiento y, a través de esta, a la antigua Sala Capitular (posteriormente Sacristía).

La Capilla de los Sarmiento se trata de un gran espacio que previamente había sido la antesacristía (por dar acceso a la antigua sacristía, que anteriormente fue Sala Capitular). Lo más destacable de esta pieza es el mausoleo que existe en su lado izquierdo (según se accede desde la iglesia), que destaca por su decoración gótico-mudéjar.¹

Asimismo, esta zona conecta con el vestíbulo realizado por los jesuitas durante la reforma de 1978. El muro norte de esta Capilla fue aprovechado para realizar un pasadizo cuyo cometido era el de dar acceso desde este vestíbulo a la planta segunda del claustro para poder acceder al coro. Actualmente este pasillo se encuentra tapiado.

Por último, cabe mencionar que en esta sala se encuentra actualmente expuesto el sepulcro de D. Tello de Castilla, que fue descubierto en la reforma mencionada anteriormente.

¹ Villa Calvo (2011-2012, p. 271) describe el mausoleo dedicado a los Sarmiento: "En la parte más alta, bajo decorado arco escarzano, simulado conopial, entre pináculos rematados por arabesca decoración, dos leones rampantes sostienen el escudo de armas de los Sarmiento."



Fig. 62: Interior de la Capilla de los Sarmiento. Fuente: Elaboración propia.

Por otra parte, la antigua Sala Capitular (que fue reconvertida en Sacristía hasta que se trasladó posteriormente a otra pequeña sala) destaca principalmente por su artesonado mudéjar. Este artesonado data del siglo XIV y está realizado según el modelo 'lazo de ocho'. El espacio, de grandes dimensiones, es de planta cuadrada de aproximadamente 10,50 m de lado y tiene una altura en su punto central de 13,90 m de alto.



Fig. 63: Interior del antiguo refectorio y posterior sacristía.
Fuente: Elaboración propia.

3.2.4 Capilla de la Venerable Orden Tercera

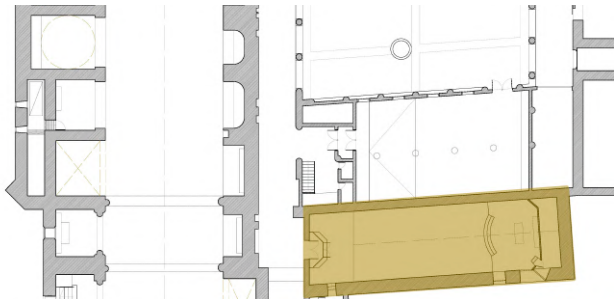


Fig. 64: Ubicación de la capilla. Fuente: Elaboración propia.

La Capilla de la Venerable Orden Tercera se encuentra ubicada en la parte oeste del conjunto, anexa a la pieza que constituye actualmente el antiguo cine y sede de las Congregaciones Marianas. Tiene por tanto su lateral este haciendo medianera con esta zona y su otro lateral libre, dando su fachada a un pequeño patio.

La primera noticia que tenemos sobre su origen es la venta que realiza el convento pocos años después del incendio de 1659 de este espacio, que previamente había sido antiguo refectorio.

En 1662 la Venerable Orden Tercera construye aquí una capilla que se mantiene hasta la actualidad. Existen dos accesos, uno situado a los pies de la capilla y otro más estrecho situado en un lateral, al cual se accede actualmente a través de un espacio intermedio de vestíbulo que conecta con el pasillo principal de acceso al claustro. En este espacio intermedio existe una escalera por la cual se accede al coro de la capilla y a otras dependencias anejas realizadas muy posteriormente.



Fig. 65: Interior de la capilla. Fuente: Elaboración propia.

La capilla, de planta rectangular, dispone de 3 vanos laterales en su muro oeste. En el mismo existen los restos de varias hornacinas, algunas de ellas ocultas por pequeños retablos. También se conserva un gran retablo de madera que corona la cabecera. El techo de la capilla se trata de un falso techo de escayola que oculta la estructura de la cubierta de madera a un agua.

El exterior de la capilla, visible desde la callejuela que da acceso a la Plaza San Francisco, es bastante austero, de piedra, con los huecos emergiendo como discretos vanos rectangulares.



Fig. 66 y 67: Acceso lateral de la capilla y vista de antiguos huecos. Fuente: Elaboración propia.

3.2.5 Capilla de Nuestra Señora de la Soledad

La Capilla de Nuestra Señora de la Soledad se encuentra ubicada en la parte norte de la actual plaza San Francisco. Esta construcción data de mediados del siglo XVII, cuando el convento de San Francisco vende esta parte de terreno en 1660 a la Cofradía de Nuestra Señora de la Soledad tras haber sufrido un gran incendio. La edificación se encuentra anexa en su parte este a la Iglesia de San Francisco.

Existen dos accesos a la capilla. El primero de ellos se encuentra en la fachada oeste, alineado con el eje de la nave. El segundo acceso lo hallamos en el lateral derecho, conectando la capilla con la plaza San Francisco.

La capilla consta de una única nave y un crucero ligeramente más amplio. La cubierta está formada por bóvedas con lunetos generosamente decorados. En la parte del crucero destaca una cúpula con linterna, que fue restaurada recientemente tras un incendio ocurrido en el año 2006. También existe un coro en la parte opuesta a la cabecera, al que se accede a través de una escalera de caracol.

En la parte posterior al altar mayor se localiza una zona trasera, actualmente de dos plantas. Podemos observar que existe una gran ventana en la fachada norte que ocupa de arriba abajo las dos plantas, por lo que se deduce que esta zona fue en origen un único gran espacio. Actualmente ambos pisos se encuentran conectados por una escalera abierta en el muro unido a la iglesia de San Francisco.

En la parte superior de este espacio también podemos observar los restos de una pilastra. A través de la documentación gráfica elaborada y la observación del interior de la iglesia se ha deducido

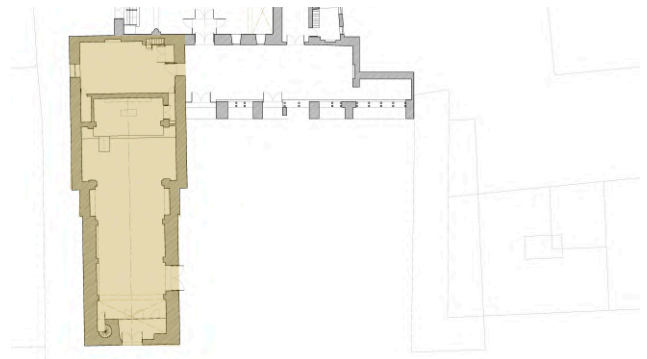


Fig. 68: Ubicación de la capilla de la Soledad. Fuente: Elaboración propia.



Fig. 69: Interior de la capilla. Fuente: Elaboración propia.



que este espacio en origen pudo haber sido parte de un arco de la iglesia, ya que el eje de esta pilastra coincide con el eje del arco contiguo de la iglesia.

En la parte inferior también existe un acceso al interior del atrio, que como ya hemos comentado, en origen se trataba de un claustro gótico.

64

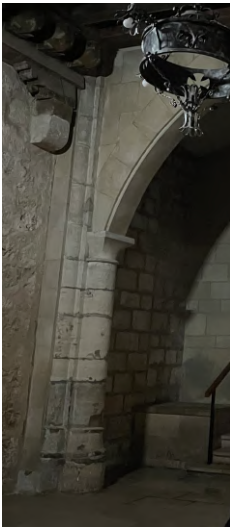


Fig. 70, 71 y 72: Vista del pilar en la parte superior. En el lado interior de la iglesia se aprecia un cambio de materialidad, por lo que podemos deducir que esta parte estaba conectada con la capilla de la Soledad. Fuente: Elaboración propia.

3.2.6 Restos del claustro segundo

Se trata del único claustro que ha sobrevivido junto con el claustro principal, aunque sólo se conservan dos crujías del mismo. Las otras dos crujías fueron sustituidas tras la construcción del edificio actual de la Delegación de Hacienda, desde el cual puede verse el patio resultante.

A través de la documentación gráfica existente, especialmente el fotoplano de 1949 donde se aprecia claramente la existencia de 4 claustros, podemos ver cómo este segundo claustro era de proporciones mayores al claustro principal.

Según las descripciones realizadas por el P. Calderón (1676) mencionadas anteriormente sobre las reformas ejecutadas en el convento tras el incendio de 1659, podemos pensar que en esta zona de mayor escala se encontraban dependencias como los dormitorios y otras zonas estanciales: “[En el claustro segundo] se construyeron dos escuadras de crujías o tránsitos alto y bajo muy capaces, con su forma de crucero en los remates, y en una y otra parte se edificaron 43 celdas con todas las conveniencias necesarias”.

Actualmente, las crujías conservadas pueden observarse desde el edificio de la Delegación de Hacienda. La crujía norte consiste en dos pisos de la misma altura con ventanas regulares de iguales proporciones y fachada de ladrillo. Por el contrario, la crujía este conserva aún las arcadas de piedra, aunque fueron cegadas posteriormente.

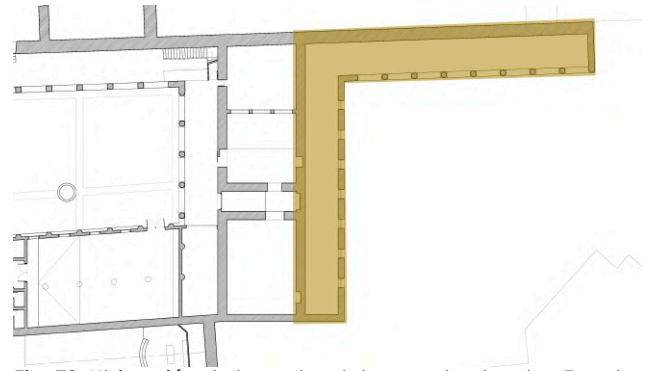


Fig. 73: Ubicación de los restos del segundo claustro. Fuente:



Fig. 74: Vista de los restos del antiguo claustro desde el edificio de la Delegación de Hacienda. Fuente: Víctor Lafuente.

4 CONCLUSIONES

CONCLUSIONES

Tras finalizar los trabajos de investigación y levantamiento de los restos actuales del convento de San Francisco, es importante destacar en primer lugar, la gran importancia que tuvo el antiguo convento de San Francisco en la ciudad de Palencia. A pesar de ser un edificio poco conocido en la actualidad, la gran cantidad de sucesos, reformas y hechos que tuvieron lugar en sus inmediaciones no dejan lugar a dudas que probablemente se trate de uno de los monumentos más importantes de Palencia, no sólo a nivel urbanístico, sino también a nivel histórico.

A lo largo de esta investigación, se ha pretendido reflejar, en la medida de lo posible, todos los hechos y causas más importantes acaecidas en el exconvento que tuvieron relevancia en su concepción arquitectónica, aunque no cabe duda que en el edificio tuvieron lugar otros hechos muchos históricos de otro carácter y gran importancia.

Sobre estos hechos históricos cabe destacar la importancia de la hegemonía de la ciudad de Palencia en el momento de su concepción. Las consecuencias sociales de la pérdida de poder en la ciudad después de la Baja Edad Media tuvieron una gran repercusión en las órdenes mendicantes, como es el caso de San Francisco. De este modo, la venta de espacios fue el primer germen de una reducción de terrenos que se prolongó durante los siglos posteriores. Las irreparables consecuencias de los grandes incendios ocurridos durante los siglos XVI y XVII produjeron grandes cambios y reformas. Posteriormente, los hechos político-sociales acaecidos en el siglo XIX como la invasión francesa y la desamortización de Mendizábal acabaron por menguar el patrimonio conventual, no sólo de San Francisco, sino de muchos otros conventos de la región. La vuelta de las comunidades religiosas a finales del siglo XIX y principios de XX otorgaron una estabilidad al edificio, y, a pesar de las numerosas reformas que tuvieron lugar durante estos años, las dependencias del convento sirvieron como espacio de numerosas actividades que permitieron la utilización y conservación de muchos espacios.

Actualmente, la observación del estado actual del edificio nos permite conocer no sólo la evolución histórica de los espacios y la elaboración de hipótesis sobre su antigua concepción, sino también una reflexión actual sobre cómo poder conservar el amplio patrimonio existente para futuros usos.

5

BIBLIOGRAFÍA

Referencias bibliográficas

- ARNAIZ, A. (1997) *Historia de la iglesia de los jesuitas en Palencia*.
- BARREDA MARCOS, P. M. (2008) "1808-1813. La capital palentina cuando «la santa Guerra de la Independencia»", en *Publicaciones de la Institución Tello Téllez de Meneses*. Diputación Provincial, Palencia. N.º 79, pp. 99-154.
- BECERRO DE BENGOA, R. (1874). *El libro de Palencia*.
- CALDERÓN, F. (1676) *Primera parte de la Crónica de la santa Provincia de la Purísima Concepción de Nuestra Señora de la Regular Observancia de N. S. P. S. Francisco*. Valladolid.
- CALLEJA GONZÁLEZ, V. (1993) *El Palacio de la Diputación Provincial, Palencia*. Palencia: Diputación Provincial.
- 72 DELGADO HUERTOS, E. (2011-2012) "El fotoplano de Palencia en 1949. Recuperación de un valioso documento para conocer la evolución urbana de la ciudad." en *Publicaciones de la Institución Tello Téllez de Meneses*. Diputación Provincial, Palencia, N.º 82-83, pp. 149-171.
- España. Decreto 218/1992, de 17 de diciembre, de la Junta de Castilla y León, por el que se declara Bien de Interés Cultural, con categoría de monumento, a favor de la Iglesia de San Francisco en Palencia. *Boletín Oficial del Estado*, de 12 de febrero de 1993, N.º 37, p. 4436.
- FERNÁNDEZ MARTÍN, L. (1980) "La Diócesis de Palencia durante el reinado de José Bonaparte, 1808-1813" en *Publicaciones de la Institución Tello Téllez de Meneses*. Diputación Provincial, Palencia. N.º 44, pp. 230-234.
- HOYOS ALONSO, J. (2015). "Las reformas arquitectónicas del siglo XVI en la iglesia de San Francisco de Palencia" en *Actas del Noveno Congreso Nacional y Primer Congreso Internacional Hispanoamericano de Historia de la Construcción*. Segovia, Vol. 2, pp. 820-830.
- MARTÍNEZ GONZÁLEZ, R.A. (1985). "Palencia y el terremoto de Lisboa en *Publicaciones de la Institución Tello Téllez de Meneses*. Diputación Provincial, Palencia. N.º 52, pp. 407-414.
- MARTÍNEZ GONZÁLEZ, R.A. (1987). "En torno a Bartolomé de Solórzano" en *Publicaciones de la Institución Tello Téllez de Meneses*. Diputación Provincial, Palencia. N.º 57, pp. 293-302.
- MARTÍNEZ GONZÁLEZ, R.A. (1989). *La arquitectura gótica en la ciudad de Palencia*. Palencia: Diputación Provincial de Palencia.

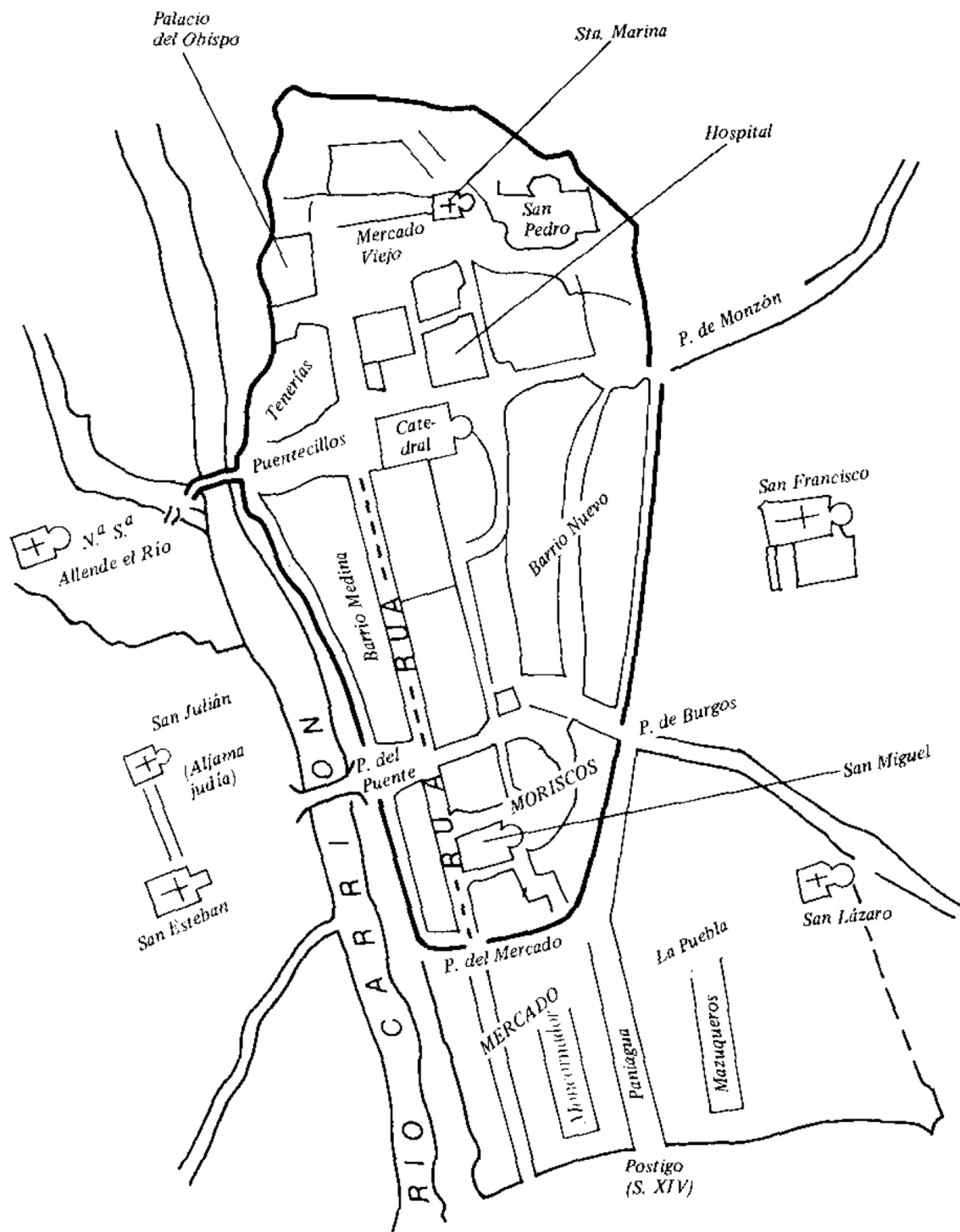
- PONZ, A. (1788) *Viage de España: en que se da noticia de las cosas mas apreciables, y dignas de saberse que hay en ella*. Madrid: por la Viuda de Ibarra, Hijos y Compañía.
- QUIJADA ÁLAMO, D. (2013). "La muerte del rey. Honras fúnebres reales en la ciudad de Palencia en el siglo XVIII" en *Publicaciones de la Institución Tello Téllez de Meneses*. Diputación Provincial, Palencia. N.º 84, pp. 137-163.
- REPRESA RODRÍGUEZ, A. (1980). "Palencia: breve análisis de su formación urbana durante los siglos XI – XIII" en *En La España Medieval*. Vol. 1, pp. 385-397.
- REVUELTA GONZÁLEZ, M. (1984) "Un siglo de crisis y restauración en la Iglesia Palentina", en González, J. *Historia de Palencia*, t. II, Palencia: Diputación Provincial de Palencia.
- REVUELTA GONZÁLEZ, M. (1992). "Origen, ocaso y renovación de los conventos palentinos" en *Publicaciones de la Institución Tello Téllez de Meneses*. Diputación Provincial, Palencia. N.º 63, pp. 47-84.
- RODRÍGUEZ SALCEDO, S. (1950). "El Teatro en Palencia (1585 a 1617)" en *Publicaciones de la Institución Tello Téllez de Meneses*. Diputación Provincial, Palencia, N.º 5, pp. 29-90.
- RODRÍGUEZ SALCEDO, S. (1955) "Palencia en 1808", *Publicaciones de la Institución Tello Téllez de Meneses*. Diputación Provincial, Palencia. N.º 14, pp. 1-125.
- ROJO ALIQUÉ, F. J. (2007). "Reforma religiosa, sociedad y política en la Baja Edad Media: el ejemplo de San Francisco de Palencia en el siglo XV" en *Hispania Sacra: Revista de Historia Eclesiástica*. Vol. 59, N.º 120, pp. 469-491.
- SHELLY, A. (1911). "El convento de San Francisco de Palencia. Ligeros apuntes sobre las modificaciones que ha sufrido en la última centuria" en *El Día de Palencia*.
- Una nueva Plaza Mayor para Palencia* (1994). El Norte de Castilla, pp. 1-9.
- Valverde y Álvarez, E. (1886). *Guía del Antiguo Reino de León. Provincias de León, Zamora, Valladolid, Palencia y Salamanca. Ilustrada con mapas, planos y grabados. Viaje geográfico, artístico y pintoresco*. Imprenta de Fernando Cao y Domingo del Val, Madrid.
- VILLA CALVO, N. (2011-2012). "La Capilla de los Sarmiento en San Francisco de Palencia" en *Publicaciones de la Institución Tello Téllez de Meneses*. Diputación Provincial, Palencia. N.º 82-83, pp. 269-287.
- ZALAMA RODRÍGUEZ, M.A. (1990) *La arquitectura del siglo XVI en la provincia de Palencia*. Palencia: Diputación Provincial de Palencia.

ANEXO I:
CARTOGRAFÍA HISTÓRICA

Índice de cartografía histórica

- P01.** *Palencia a finales del siglo XIII.* Autor: Armando Represa. Fuente: Represa, 1980, p. 393.
- P02.** *Palencia en 1783.* Autor: Antonio Ponz. Fuente: Ponz, 1788.
- P03.** *Itinerarios de la comitiva del pregón en la ciudad de Palencia en el siglo XVIII sobre una copia elaborada por J. M. del Olmo a partir de un deteriorado plano de López de Arce (1837) incluido por Vicente Buzón Conceiro y Pablo García Colmenares en su obra de Domingo Largo (1985).* Fuente: Quijada Álamo, 2013, 145.
- P04.** *Plano de la ciudad y recinto defensivo de Palencia con las obras que se le han añadido (1837).* Autor: Francisco Marrón. Fuente: Biblioteca Virtual del Ministerio de Defensa.
- P05.** *Plano de la Plaza de Palencia y Croquis de sus inmediaciones. (1837?)* Autor: López de Arce. Fuente: Biblioteca Virtual del Ministerio de Defensa.
- P06.** *Plano de la Plaza de Palencia y Croquis a ojo de sus inmediaciones. (1837?)* Autor: Juan M. del Olmo. Fuente: Biblioteca Virtual del Ministerio de Defensa.
- P07.** *Palencia. Plano general de 1852.* Autor: Francisco Coello. Fuente: Biblioteca Digital de Castilla y León.
- P08.** *Plano de la ciudad de Palencia: construido por disposición y á costa de su ilustre Ayuntamiento y levantado en el año de 1863.* Autor: Joaquín Pérez de Rozas. Fuente: Biblioteca Virtual del Ministerio de Defensa.
- P09.** *Plano de la ciudad de Palencia en 1875.* Autor: R. Becerro de Bengoa.
- P10.** *Plano de Palencia (1886).* Fuente: Valverde y Álvarez, E. (1886).
- P11.** *Plano de Palencia (1905).* Fuente: Instituto Cartográfico de Cataluña.
- P12.** *Plano de Palencia facilitado y revisado por el Ayuntamiento (1913).* Autor: A. Martín. Fuente: : Biblioteca Virtual del Ministerio de Defensa.
- P13.** *Vuelo americano Serie A (1945-1946).* Fuente: Instituto Geográfico Nacional (IGN), Centro Nacional de Información Geográfica.
- P14.** *Fotoplano de la ciudad de Palencia (1949).* Fuente: Delgado Huertos, 2011-2012.
- P15.** *Vuelo Nacional (1980-1986).* Fuente: Instituto Geográfico Nacional (IGN), Centro Nacional de Información Geográfica.

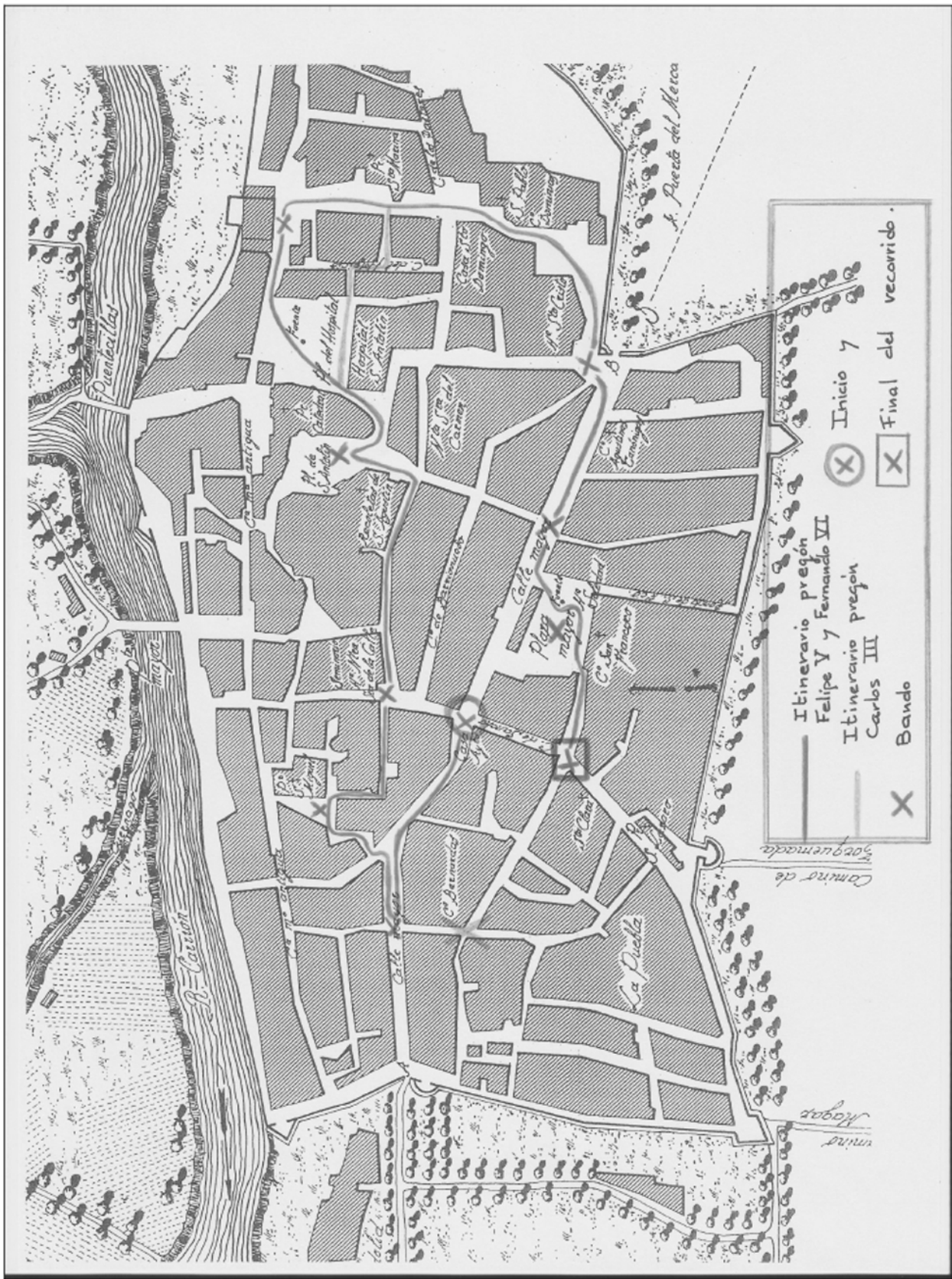
Palencia a fines del siglo XIII



PLAN DE LA CIUDAD
DE PALENCIA



50 100 200 300 400 500 Varas Castellanas.



Plano de la ciudad y recinto defensivo de Salamanca en las obras que se le han añadido



Nota. El Polígono marcado de puntos al rededor del recinto indica la serie de estaciones ejecutadas con la brújula nivel en aire para la
 "medida" de los "lados" que se ven en cada estacion, con las diferencias de nivel o rectificaciones en pies y pulgadas de los "lados" y
 "fuerza" del "viento".
 Otra. Solo se ha levantado únicamente el planillo de la "fortificación" el resto es "copiado" de unos "antiguos" de la "Ciudad" que pertenecieron al "Comandante" de "Artillería" D. José María Puyos.

Nota. Toda la "medida" de "medida" practicada en la "muralla" se
 "hizo" "marcando" en "el" "u" "y" "p" "una" "ciudad" "de" "los" "puntos".
 C. de la "Calle" de "San" "Antonio"

Valladolid 22 de Junio de 1831
 Juan C. Navarro

Plano de la Plaza de Patencia y Croquis de sus inmediaciones.



- A. Puente del Mercado
- B. Calle Mayor
- C. Plaza de la Constitución
- D. Puente de Monzon
- E. Puente Mayor
- F. Puente de las Cillas

Baterias		Piedras de bronce	
		Libras	Total
1. ^a	Plaza de Artaria o Palacio del Obispo	De 12	3
2. ^a	Expartivo	De 8	1
3. ^a	Salitre	De 4	2
4. ^a	Isabel Da.	De 12	2
5. ^a	Sto. Amador		
6. ^a	Villueta		
7. ^a	S. Juan		
8. ^a	David		
9. ^a	Ortuno		
10. ^a	Carravilla		
			Suma 13

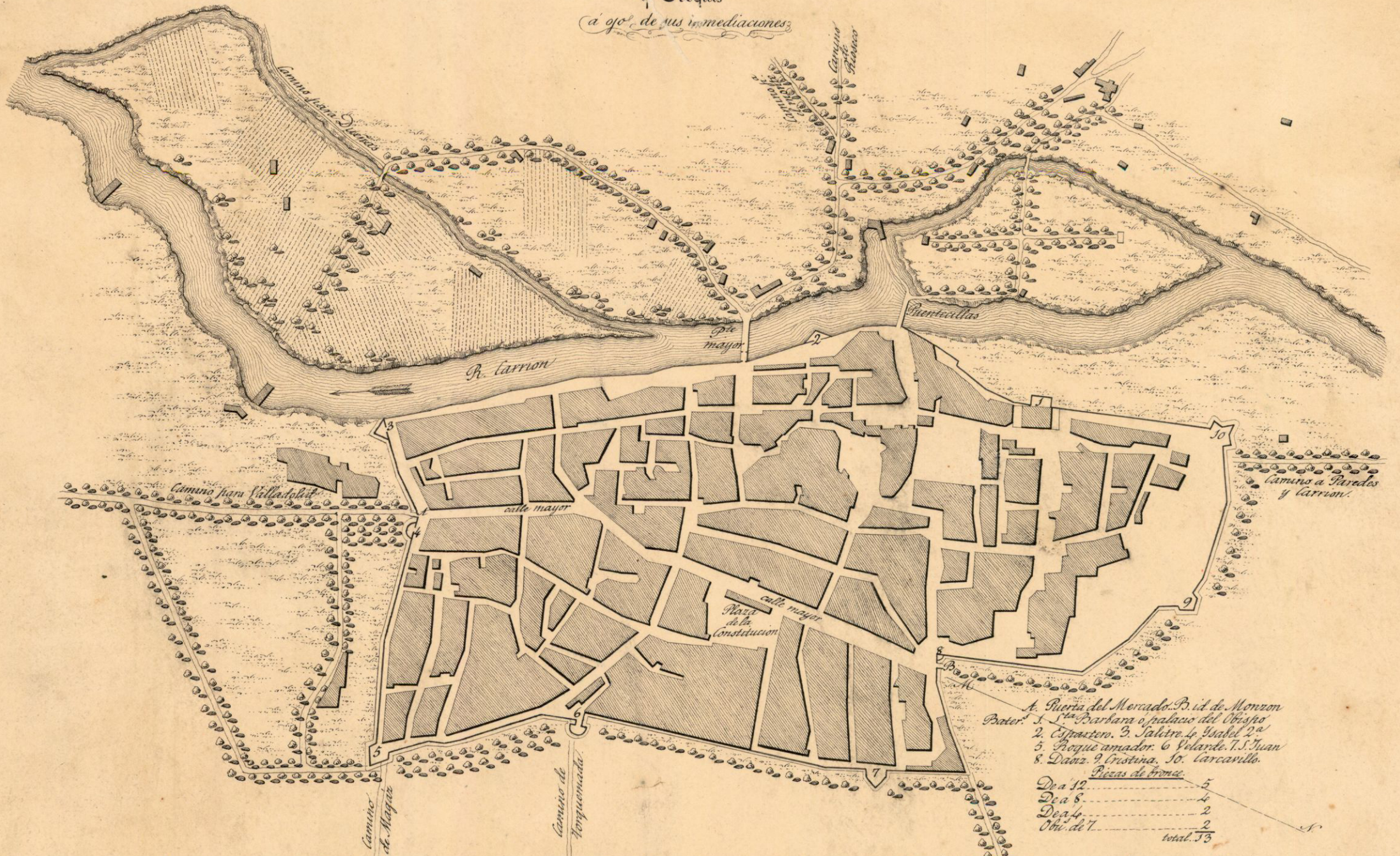
La plaza en esta rodeada de un Muro antiguo de piedra de la época de la Reconquista, de 7 a 8 de grueso excepto en el punto del Puente de la Constitución de espesor de 12 pies de grueso. En el punto de la batería de gran Marcadas con el Muro y muros, hay cuatro que son las 1.^a, 2.^a, 3.^a y 4.^a al nivel de la campaña, las demás han sido formadas sobre el terraplen. El punto está circunscrito hasta el punto que marca el foso por el que tiene de 12 pies de profundidad y como el doble de ancho. Las cuatro baterías viejas que son las 5.^a hasta la 8.^a tienen cuarenta y cinco como las nuevas y sobre ellas tiene una alta baqueta. La 9.^a y 10.^a son de varios tramos del Muro en el que no ha sido formada anteriormente en su espesor. En la dirección de la línea P.D. al Alameda del Cónsul de S. hay una colina de subida suave de terreno la Plaza, en la misma dirección y al otro Puente del Carrion sea 2.^a hay una gran altura en donde se alza la hermita del Cristo llamada del Obispo y de un pequeño Mosta.

Por el Sr. D. Juan de Arce.

PLANO DE LA PLAZA DE PALENCIA

y Croquis

a go. de sus inmediaciones



- A. Puerta del Mercado. B. id de Monzon
 Bater. 1. Sta Barbara o palacio del Obispo
 2. Espadero. 3. Salitre. 4. Isabel 2.^a
 5. Pique amador. 6. Yelarde. 7. S. Juan
 8. Diaz. 9. Cristina. 10. Carcavillo.
 Pizas de brasa.
- | | |
|-----------|---|
| De a 12. | 5 |
| De a 8. | 4 |
| De a 4. | 2 |
| De a 7. | 2 |
| total. 13 | |

La poblacion esta rodeada de un muro antiguo de piedra de 20 a 30 pies de elevacion y de 7 a 8 de grueso excepto en la parte del rio que es de la mitad de espesor; en el se han construido diez baterias que han marcadas con su numero y nombre, hay cuatro que son las 1.^a, 4.^a, 6.^a y 8.^a al nivel de la campana, las demas han sido formadas sobre el terraplen. El recinto, desde la bat.^a del Salitre hasta la de Carcavillo, esta rodeada de un foso de 10 a 12 pies de profundidad y como el doble de ancho. Las cuatro baterias bajas que son las mas debiles, tienen cubiertas por arriba sus embrasuras y sobre ellas corre una alta banqueta de maderas como por varios trozos del muro. En la direccion de la linea M.N. al alcance del cañon de a 8 hay una colina de subida suave que domina la plaza, y en la misma direccion a tiro largo de cañon de a 24 hay una grande altura en donde se halla la hermita llamada del Otero, que ocupa su pequena meseta.

[Handwritten signature]

PALENCIA

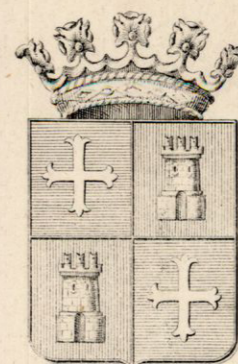
1
10,000

- 1 Catedral.
- 2 Parroquia de S. Miguel.
- 3 Id. de S. Lázaro.
- 4 Id. de S.^{ta} Marina.
- 5 Convento de monjas de la Piedad.
- 6 Id. id. de Caravillas.
- 7 Id. id. de S. Agustin.
- 8 Id. id. de S.^{ta} Clara.
- 9 Id. id. de S. Bernardo.
- 10 Esc. convento de S. Francisco.
(Gobierno politico, administra-
cion de rentas, y otras oficinas)

- 11 Esc. conv.^{to} de S. Pablo (Providio)
- 12 Id. de S. Juan de Dios.
(Casa de Beneficencia).
- 13 Id. de S. Buenaventura (Instituto)
- 14 Id. de Jesuitas (Santa^a conciliar)
- 15 Correo.
- 16 Pazo.
- 17 Palacio de D. Sancho.
- 18 Casas Conventuales.
- 19 Hospital de S. Antolin.
- 20 Palacio episcopal.
- 21 Cuartel de caballeria de S. Fern.^{do}



NORTE.



PLANO DE LA CIUDAD DE

PALENCIA

CONSTRUIDO POR DISPOSICION Y Á COSTA DE SU ILUSTRE AYUNTAMIENTO
y levantado en el

AÑO DE 1863.

Por el Capitan que fué de Estado Mayor del Ejercito
JOAQUIN PEREZ DE ROZAS.

*La escala es de UNO POR CINCO MIL.
La equidistancia de las curvas es de UN METRO.
El plano de comparacion es el NIVEL DEL MAR.*

Advertencias.

*Este plano es la reduccion de otro cuya escala es cinco veces mayor.
Los números escritos sobre las curvas expresan metros sobre el nivel del mar, y la cota que nos ha servido de origen es la del proyecto del camino de hierro.*

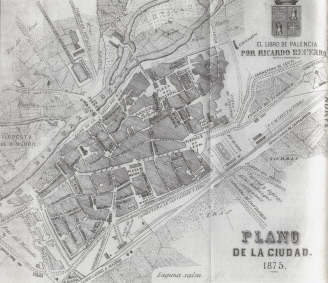
El trabajo completo hecho por el que suscribe y que posee el Ayuntamiento lo constituye:

- 1º Un plano de conjunto en escala de 1:5000 y en cuatro hojas de 1^{ra} por 1^{ra} lo.*
- 2º Detalles de alineaciones del interior de la ciudad en escala de 1:2000 en 34 hojas de 0,20 por 0,26.*
- 3º Un cuaderno indice de calles y alineaciones; otro de la triangulación y coordenadas en mas todos los registros, borradores del trabajo, catálogos, croquis, etc., etc., y finalmente una hoja suelta con la triangulación y red de poligonos.*





EL LIBRO DE PALENCIA
POR RICARDO ESCOBAR



FORESTA
DE OSORIO

PLANO
DE LA CIUDAD.
1875.

Impresa real

PLANO DE PALENCIA.

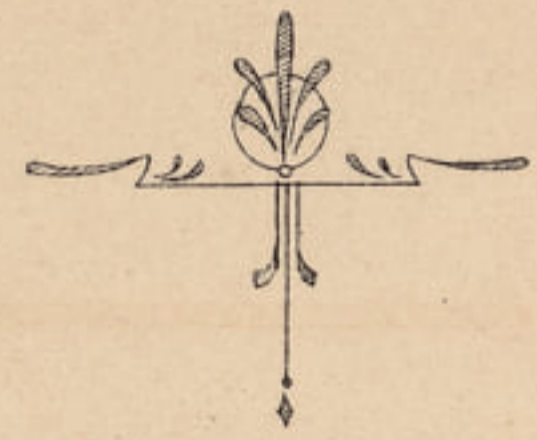
Escala de 1 por 12,000

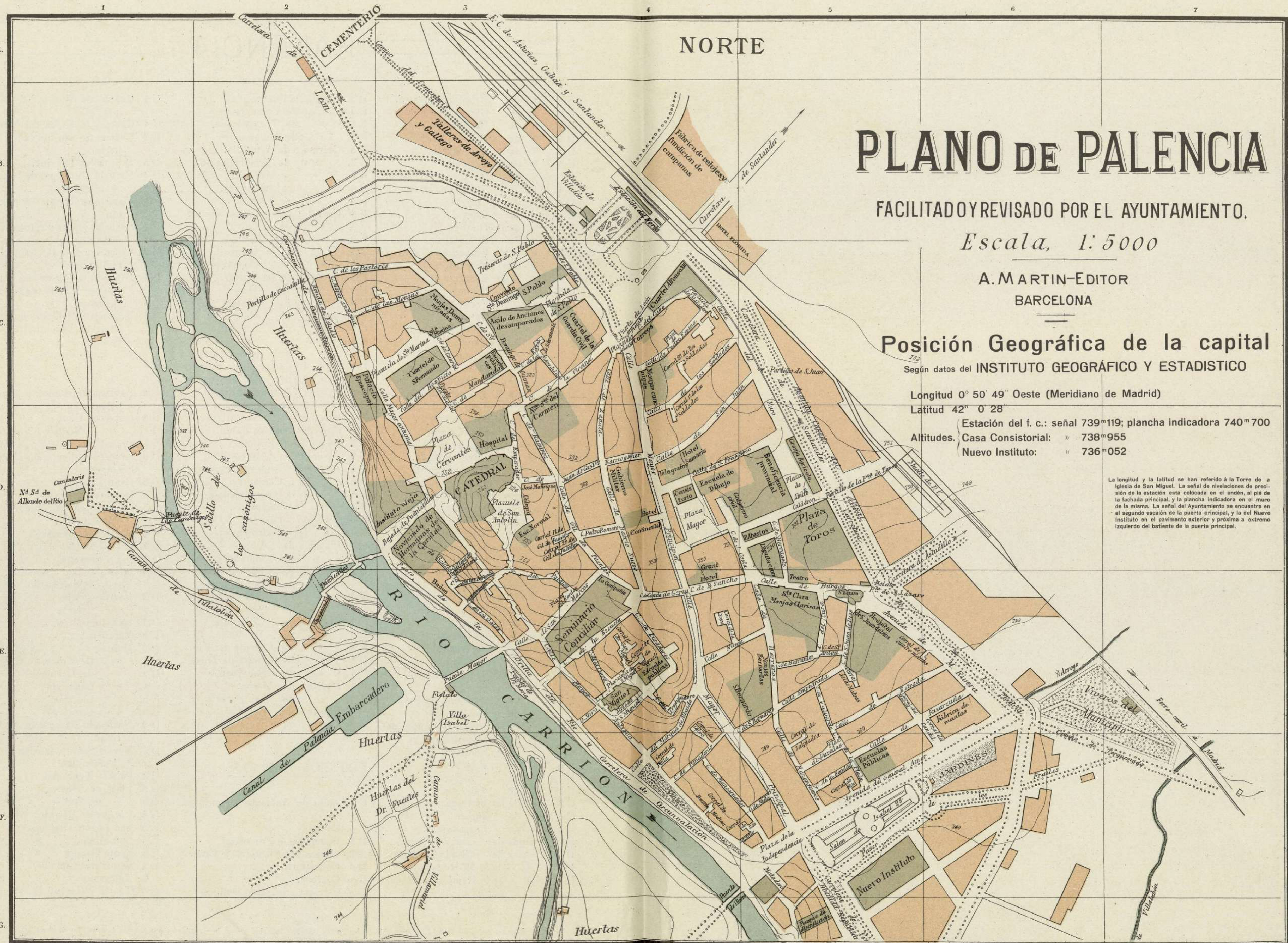
- 1 Catedral.
- 2 San Pablo.
- 3 Santa María.
- 4 El Carmen.
- 5 Recoletas.
- 6 La Compañía.
- 7 San Agustín.
- 8 San Francisco.
- 9 San Lázaro.
- 10 San Juan de Dios.
- 11 San Bernardo.
- 12 Estación de León.
- 13 Estación de Alar.
- 14 Cementerios.
- 15 Ferrocarril de León y Asturias.
- 16 Ferrocarril de Santander.
- 17 Gasómetro.
- 18 Palacio episcopal.
- 19 Instituto provincial.
- 20 Hospital.
- 21 Seminario.
- 22 Casino.
- 23 Ferrocarril á Madrid.
- 24 Plaza de San Pablo.
- 25 Plaza de San Martín.
- 26 Plaza de León.
- 27 Plaza del Hospital.
- 28 Plaza de San Antolín.
- 29 Plaza Mayor.
- 30 Plaza del Mercado.
- 31 Plaza de Toros.
- 32 Puentecillas.
- 33 Puente Mayor.



- 34 Puente Nuevo.
- 35 Embarcadero.
- 36 Canal de Palencia.
- 37 Salón.
- 38 Paseo de los Frailes.
- 39 Idem de la Orilla del Río.
- 40 Calle Mayor principal.
- 41 Idem Mayor antigua.
- 42 Idem Barrio Nuevo.
- 43 Idem Gil de Fuentes.
- 44 Idem de Zapata.
- 45 Idem de Ramírez.
- 46 Idem Soldados.
- 47 Idem de San Juan.
- 48 Idem de Burgos.
- 49 Idem Empedrada.
- 50 Idem Estrada.
- 51 Idem Corredera.
- 52 Barrio de Allende el Río.
- 53 Camino del Otero.
- 54 Carretera de Santander.
- 55 Idem de Valladolid.
- 56 Camino de Villamuriel.
- 57 Camino del Monte.
- 58 Camino de Viñalta.
- 59 Idem de Villalón.
- 60 Carretera de León.
- 61 Laguna salsa.
- 62 Sotillo.
- 63 Eras del Mercado.
- 64 Eras de Fosai.
- 65 Floresta de Osorio.

PLANO de PALENCIA





NORTE

PLANO DE PALENCIA

FACILITADO Y REVISADO POR EL AYUNTAMIENTO.

Escala, 1:5000

A. MARTIN-EDITOR
BARCELONA

Posición Geográfica de la capital

Según datos del INSTITUTO GEOGRÁFICO Y ESTADÍSTICO

Longitud 0° 50' 49" Oeste (Meridiano de Madrid)

Latitud 42° 0' 28"

Estación del f. c.: señal 739^m119; plancha indicadora 740^m700

Altitudes. Casa Consistorial: » 738^m955

Nuevo Instituto: » 736^m052

La longitud y la latitud se han referido á la Torre de a Iglesia de San Miguel. La señal de nivelaciones de precisión de la estación está colocada en el andén, al pie de la fachada principal, y la plancha indicadora en el muro de la misma. La señal del Ayuntamiento se encuentra en el segundo escalón de la puerta principal, y la del Nuevo Instituto en el pavimento exterior y próxima a extremo izquierdo del batiente de la puerta principal.







ANEXO II:
CRONOLOGÍA HISTÓRICA

Etapa Histórica	Año	Acontecimientos
Antecedentes	1212	Fundación del Studium Generale de Palencia (Universidad de Palencia)
	1214	Posible Visita a España de San Francisco
Origen y primeros años (1246-1529)	1247	Fundación del convento de San Francisco en Palencia
	1286	Celebración de Cortes Generales
	1290	<i>Cartografía disponible: Plano de Palencia fin. Siglo XIII</i>
	1491	Mandato de los Reyes Católicos de albergar el Archivo Municipal.
	1496	Franciscanos adoptan el régimen de la regular observancia.
	1510	Posible fecha de construcción del coro
Primeros cambios y reformas (1529 - 1659)	1529	Cesión del Azafranal al Ayuntamiento para construir plaza mayor.
	1565	Remodelación capilla mayor
	1568	Escritura dotación de la Capilla de los Sarmiento.
	1580	Incendio. El techo de madera resulta dañado.
	1584	Sustitución techumbre de la nave de madera por bóvedas de yeso y ladrillo.
	1592	Finaliza construcción de la casa de comedias (teatro actual).
Años posteriores al incendio de 1659 (1659 - 1808)	1659	Segundo gran incendio destruye parte de la cubierta.
	1660	Convento vende a la Hermandad de N. Señora de la Soledad el lugar para construir su capilla.
	1662	Venta del refectorio antiguo para construir una capilla en favor de la V. Orden Tercera.
	1664	Reconstrucción Archivo, Biblioteca y otros edificios.
	1667	Venta a la Cofradía de los desamparados de otro sitio arriba de la capilla de la Soledad.
	1675	Ayuntamiento cede al convento 2 pedazos de terreno que uno era jardín y otro la mayor parte del corral grande, huerta, fábrica y parte del corral que estaba después de la fábrica, y el convento concedió a la ciudad poder fabricar casas inmediatas a las tapias de él, que eran las de la pescadería.
	1720	Construcción aljibe del interior del claustro actual
	1732	Inauguración retablo del altar mayor
	1740	Donación en favor de la cofradía de San Francisco de una capilla que es la segunda a mano izquierda.
	1755	Terremoto de Lisboa. El convento de San Francisco no sufre daños.
	1758	Se declara hallarse dentro de la clausura del convento las capillas de la Soledad y los Desamparados y pasan a ser reguladas por el convento.
	1783	<i>Cartografía disponible: Plano Palencia de A. Ponz.</i>
1787	El convento cede un pedazo de corral que estaba después de la fábrica para el Real Pósito.	

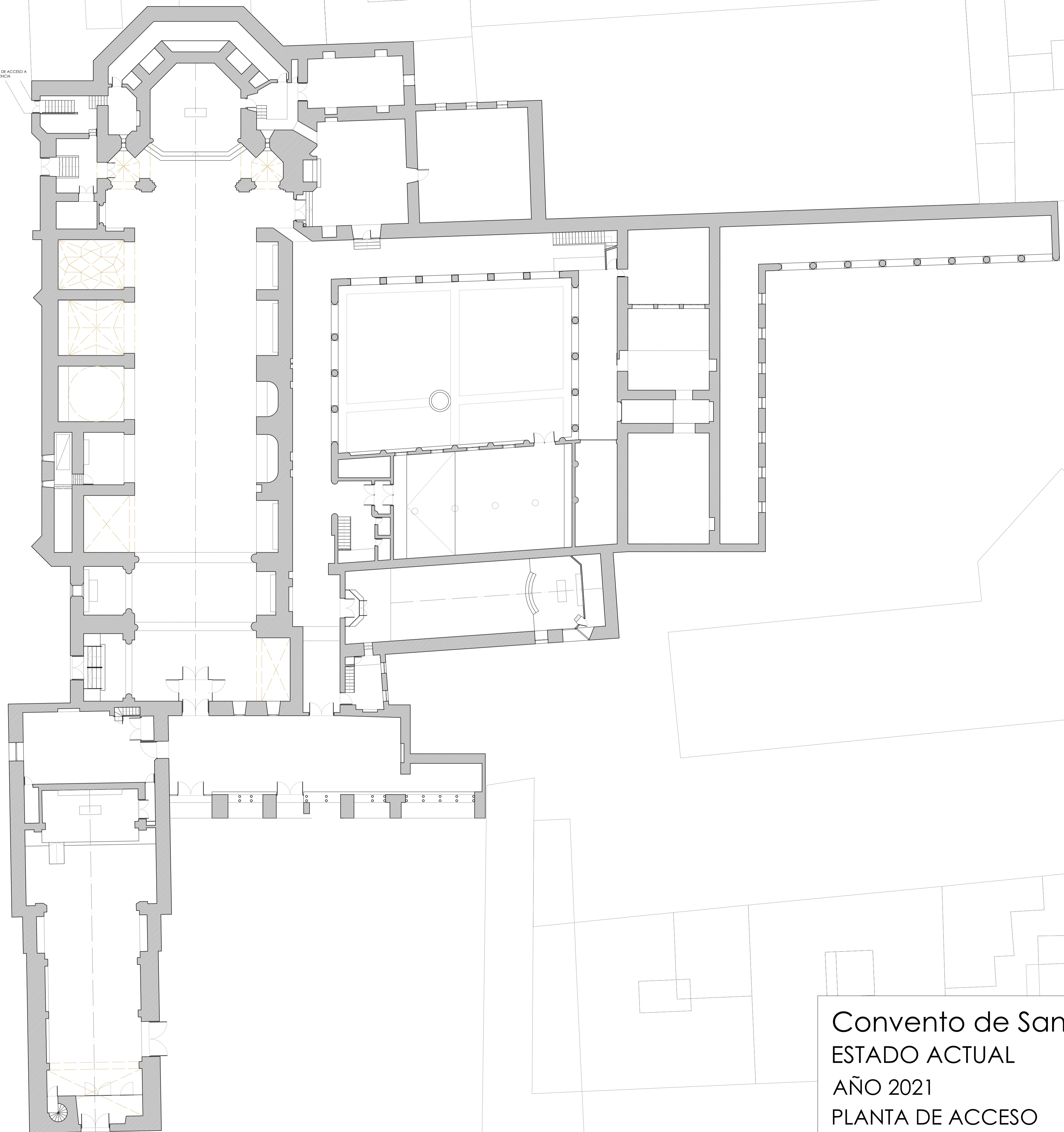
La invasión napoleónica y sus consecuencias (1808-1835)	1808	Los franciscanos son expulsados del templo por las tropas napoleónicas.
	1809	José Bonaparte reduce los conventos religiosos a la tercera parte y posteriormente su totalidad. Los bienes de éstos se requisan y pasan a ser 'bienes nacionales'. San Francisco queda clausurado.
	1813	Las tropas francesas abandonan el convento de San Francisco.
	1814	Restauración del régimen absoluto de Fernando VII.
	1820	Trienio Liberal (1820-23). La 'ley de regulares' impone una drástica reducción de los conventos.
	1823	Fin del Trienio Liberal. Los conventos son devueltos a los religiosos.
La Desamortización de Mendizábal y sus consecuencias (1836 - 1878)	1835	Decreto ordena la supresión de conventos que tengan menos de 12 individuos profesos. Posteriormente San Francisco es clausurado por motivos de disturbios carlistas.
	1836	Desamortización de Mendizábal. Todos los conventos son clausurados y sus bienes desamortizados.
	1836	<i>Información gráfica disponible: Dibujo de San Francisco.</i>
	1837	<i>Cartografía disponible: Planos de Palencia de López de Arce, M. del Álamo y Francisco Marrón.</i>
	1839	Se trasladan las oficinas públicas al exconvento de San Francisco.
	1847	Demolición de una plaza de toros que había construida en la zona de corrales del convento
	1848	Se construye otra plaza de toros de madera, había una valla que cortaba la calle Salsipuedes con la Plaza Mayor
	1850	Se cede la parte accesoria del convento para Casa de Expósitos a la Diputación Provincial
	1852	<i>Cartografía disponible: Plano de Palencia de Francisco de Coello.</i>
	1863	<i>Cartografía disponible: Plano de Palencia de Joaquín Pérez de Rozas.</i>
	1868	Llegada de los jesuitas a la ciudad de Palencia.
	1875	<i>Información gráfica disponible: Dibujo de San Francisco.</i>
	1875	<i>Cartografía disponible: Plano de Palencia de Becerro de Bengoa.</i>
	1877	Obispo autoriza la permanencia de los jesuitas en Palencia.

**La estancia de los jesuitas
(1878-2018)**

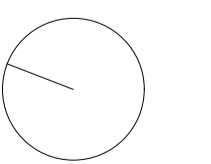
1878	San Francisco es concedido a los jesuitas así como la autorización para llevar a cabo algunas reformas.
1886	<i>Cartografía disponible: Plano de Palencia.</i>
1894	Los jesuitas realizan una pequeña limpieza del templo.
1897	Construcción de un jardín con tapia de piedra en la plaza de acceso.
1904	Realización del rosetón del coro.
1905	<i>Cartografía disponible: Plano de Palencia.</i>
1913	<i>Cartografía disponible: Plano de Palencia de A. Martín.</i>
1915	Los jesuitas reciben el usufructo perpetuo de la iglesia de San Francisco.
1919	Concluye la construcción de la nueva residencia de los PP Jesuitas, situada en la C/ Ignacio Martínez de Azcoitia.
1928	Reforma sobre el templo llevada a cabo por los jesuitas. Incluía la renovación del pavimento, cambio de ventanas y apertura de algunos accesos laterales.
1932	El gobierno de la Segunda República ordena la disolución en territorio español de la Compañía de Jesús y los jesuitas abandonan su residencia.
1937	Jesuitas vuelven al convento de San Francisco.
1945-46	<i>Cartografía disponible: Vuelo americano serie A.</i>
1949	<i>Cartografía disponible: Fotoplano de Palencia.</i>
1950	Construcción de instalaciones para asociaciones de Kostkas y Luises en una zona anexa al claustro principal.
1960	Construcción del edificio de la Delegación de Hacienda y otros bloques residenciales. Desaparecen 3 de los claustros existentes en el convento.
1964	En el salón de las dependencias de los Luises se inaugura un Cine.
1968	Construcción del colegio de San Francisco Javier en una de las esquinas del claustro principal.
1978	Reforma del templo y dependencias anejas. Incluye la construcción de un pasillo alrededor del altar mayor, un vestíbulo de comunicaciones con la sacristía, el coro y otras dependencias.
1979	Cierre del colegio de San Francisco Javier.
1980	<i>Cartografía disponible: Vuelo Nacional.</i>
1983	Incoación BIC San Francisco
1990	Petición arreglo techo Iglesia.
1992	San Francisco es declarado BIC
2011	Restauración del claustro principal y apertura de los arcos de la planta baja.
2018	Los jesuitas abandonan San Francisco.

*ANEXO III:
PLANIMETRÍA ACTUAL*

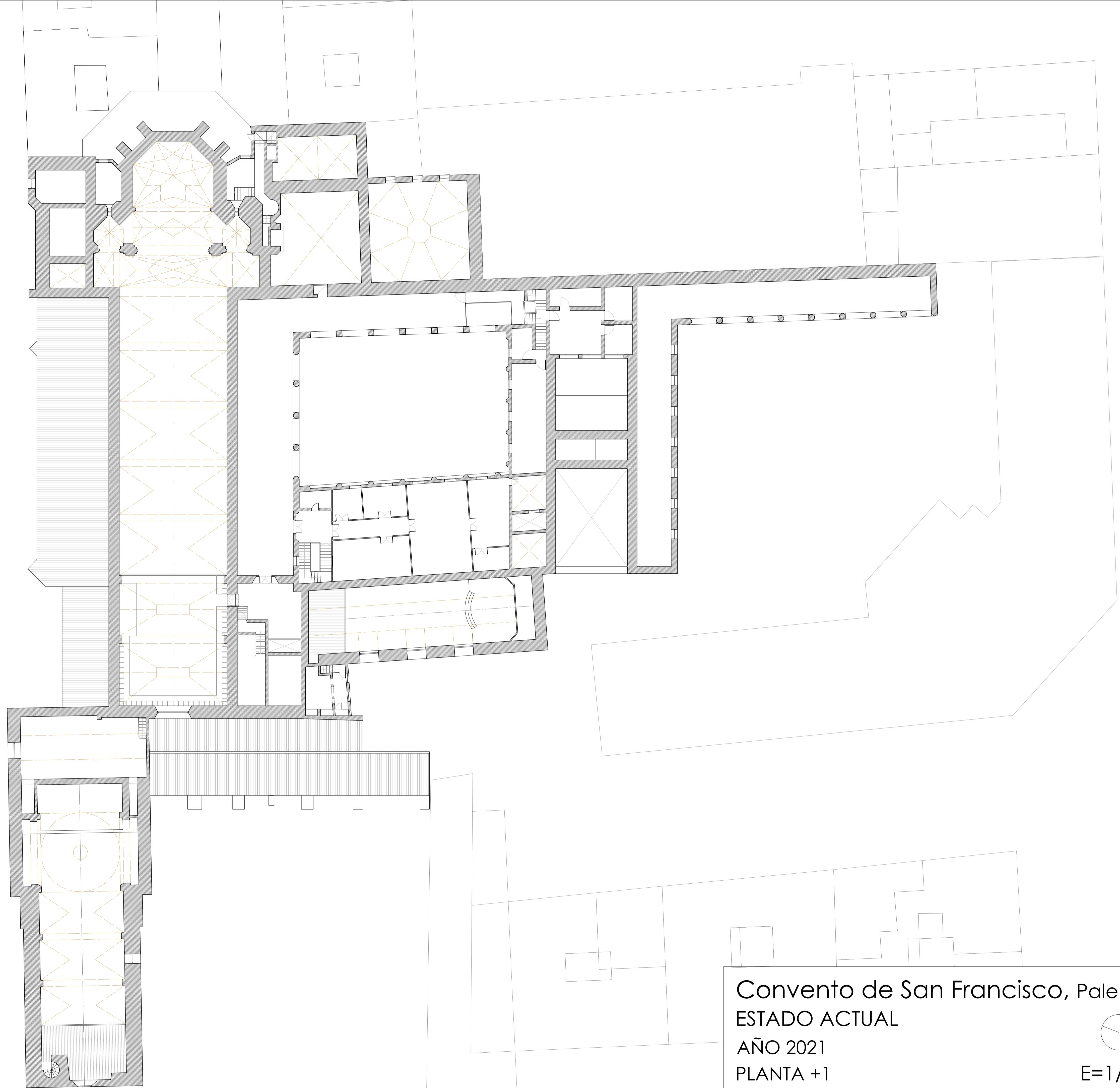
TÚNEL DE ACCESO A RESIDENCIA



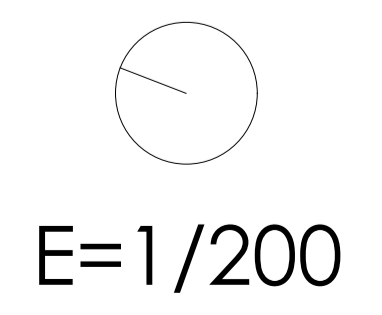
Convento de San Francisco, Palencia
ESTADO ACTUAL
AÑO 2021
PLANTA DE ACCESO

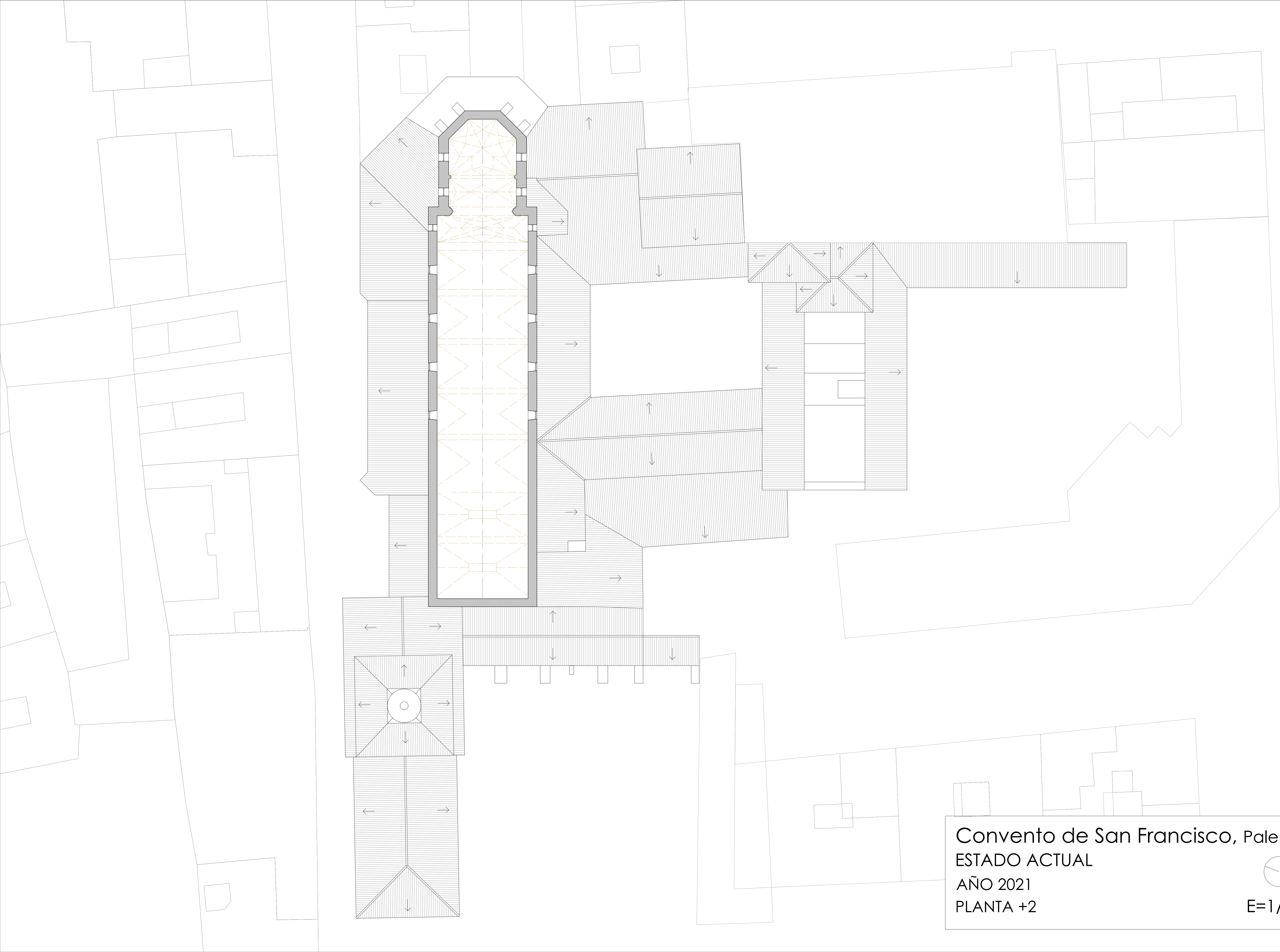


E=1/200

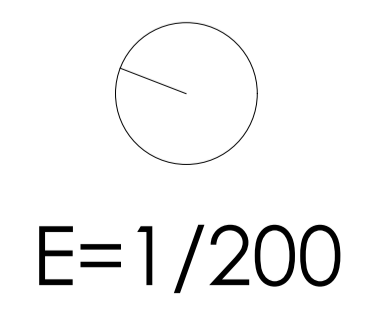


Convento de San Francisco, Palencia
ESTADO ACTUAL
AÑO 2021
PLANTA +1





Convento de San Francisco, Palencia
ESTADO ACTUAL
AÑO 2021
PLANTA +2



E=1/200

TRAS LAS HUELLAS DEL CONVENTO DE SAN FRANCISCO DE PALENCIA
ANÁLISIS GRÁFICO DE SUS RESTOS CONSERVADOS

JULIO 2021