

Una obra importante de Wenceslao Gamnizer: La arqueta de las Descalzas Reales de Madrid

Nunca se ha dado una información gráfica tan detallada como merece la magnífica arqueta que contiene las reliquias de San Víctor, guardadas en el convento de las Descalzas Reales de Madrid. Las vicisitudes porque ha pasado esta arqueta durante la dominación roja y la ocultación a que hubo de estar sometida, nos permitió conseguirla casi perfecta y la damos acompañada de unas notas descriptivas por considerarla obra de extraordinario interés.

No se escapó a la sagaz observación del insigne Maestro, Don Elías Tormo, el valor excepcional de esta pieza y en su libro (1) ya la anota como espléndida, "tan espléndida—dice—que ya no deja tiempo para ver allí (en relicario) otra cosa".

Según parece, el Sr. Tormo no vió de cerca la arqueta, de ser así no se le hubiera escapado la lectura de la inscripción, que dice: **1570 Noricus aurifaber Venzlaus Gamnizer ista Aeterni fecit ductus amore boni**, pero de todos modos, su afinado espíritu crítico supo encajarla tan perfectamente que coloca el nombre de Gamnizer el primero entre los tres artistas a quienes cree poder atribuírsela.

El Sr. Tormo da noticia de la procedencia y el fin para que fué donada la arqueta; a ella nos remitimos. Sólo diremos en líneas generales, que fué regalada por la cuarta esposa de Felipe II, su sobrina Doña Ana de Austria, con la que contrajo matrimonio en 1570, el mismo año en que está fechada tan magnífica obra. Anota el Sr. Tormo (2) un párrafo del P. Carrillo, que habla de la procesión que se hizo con motivo del traslado de las reliquias de San Víctor, regaladas por la propia reina Doña Ana al Monasterio de las Descalzas Reales, y dice que "venían en una arca muy rica de plata, sobre terciopelo carmesí, con clavazón dorada y esmaltada, con maravillosa

(1) Elías Tormo: En las Descalzas Reales. Madrid 1917, páginas 83-85.

(2) Ob. citada, página 114.

obra y artificio, la cual dió la misma reina Doña Ana a su tía para este efecto..." Indudablemente esta "preciosa arca de plata dorada y esmaltada" es la que nosotros hemos podido disfrutar y observar detenidamente y a cuya visia tomamos las notas que nos sirven para la descripción, acaso sea demasiado detallada, pero que estimamos oportuna, para que el lector pueda ir gozando multitud de detalles que pasarían desapercibidos ante el examen de una fotografía.

La arqueta (lám. I) descansa sobre un pie de madera que consta de dos cuerpos, uno retraído hacia el interior y decorado con plaquitas sobrepuestas figurando cartelas que cobijan un cabujón o cabecitas, o discos con rosetas en relieve; este es el cuerpo en que apoya la arqueta dando la impresión de que se sostiene en el aire a no ser por dos pies en forma de garras rematadas por cabecitas de viejo barbudo, tocadas con gorro puntiagudo, que aparecen en la parte delantera y posterior de la arqueta, pero con función meramente decorativa. El otro cuerpo de la peana es más ancho, está decorado con placas de plata cincelada con motivos geométricos rehundidos en cajas abiertas en la misma madera y bordeadas de filetes de mármol. En los angulitos, sin servir de apoyo a la arqueta, cuatro grandes babosos que alzan sus cabezas. Este pie descansa sobre cuatro bolas de cristal de roca.

La arqueta en su parte inferior está bordeada por un basamento estrecho formado por dos listeles dorados entre los que se repite ininterrumpidamente un motivo de S. S. invertidas, en toda su extensión está cubierto de pintura verde. Sigue una zona de fino cincelado decorado con motivos de palmetas y espirales. Se interrumpe de vez en cuando esta decoración por cabecitas de querubines sostenidas por dos grapitas en forma de apéndice de flor de lis, dispuestas encima y debajo de ellas. Con estas cabecitas de querubines, que estuvieron doradas, alternan mascarones sobre complicada cartela, decorada con toques de pintura verde. Los mascarones del anverso y del reverso coinciden con los pies sobre los cuales parece apoyar la arqueta.

Un filete tallado con ovas y pintado de rojo, remata este basamento sobre el que se levanta el que pudiéramos llamar primer cuerpo de la arqueta, que en su anverso y reverso (láms. I y II) está constituido por tres salientes arquitectónicos (lám. III), enmarcados por columnas dóricas cuyas estrías están interrumpidas por una ancha faja central finamente decorada con motivos florales y losanjes enlazados que recuerdan las labores de los brocados. La base de estas

columnas descansa sobre un plinto fino apoyado sobre parte del basamento dispuesto en saliente, y éste, se decora con molduras de guirnaldas y de palmetas que enmarcan paños de finísimos grutescos constituidos por cartelas, cabecitas, pájaros, flores y frutos, realizado todo ello con toques de pintura verde oscuro, verde claro y rojo.

Sobre las columnitas, cuyos capiteles presentan collarino con hojas pintadas de verde y equino con ovas, corre un entablamento con arquitrabe jónico y sobre él un friso de tipo dórico, en cuyas metopas alternan bucráneos y escudetes redondos cuyos umbos van enmarcados en cartelas y pintados de rojo. Se corona por un ancho listel con ovas y sobre él una cornisa volada, decorada en su parte superior con motivos de palmetas y hojas pintadas de rojo. Los edículos están coronados por un a modo de gracioso remate exento formado por dos amorcillos que cabalgan sobre motivos de cartela que se prolongan en cornucopias retorcidas y pintadas de verde, los cuales sostienen un escudete pintado del mismo color, que remata en cestillo desbordante de flores y frutas.

Entre cada par de columnas (lám. III) va un arco semicircular decorado con roleos enlazados y sostenidos por pilastras decoradas con motivos de hojas, que así como los roleos del arco van enmarcados por finos listeles. Se interrumpe la decoración del arco por la clave formada por una cartela con el fondo pintado de verde que enmarca una cabecita de león.

En las enjutas de estos arcos dos Victorias, hábilmente dispuestas, sujetan una láurea encintada. Con la otra mano sostienen hojas de laurel pintadas del mismo color, que realza la cinta de la láurea.

Otras pilastras lisas y arco retrasado y concéntrico al interior, pintado de rojo, enmarcan figuras que describiremos más adelante.

Alternan con esta especie de nichos, paños retraídos; (dos, en el anverso y reverso respectivamente, y uno en los laterales) trabajados con gran primor y elegancia. Apoyan sobre un basamento decorado con motivos de cartelas, flores y frutos tocado de verde y rojo. En algunas partes se acusa un fuerte relieve, y como porción más defendida que es, conserva todo el dorado. Sobre este basamento (lám IV) descansa un a modo de marco decorado con grutescos, en cuya decoración intervienen cartelas, guirnaldas, anforitas, cabezas de león, flores y frutos y una bella cabeza varonil que corona la composición en la parte superior. Ocupa el recuadro, así formado, una placa de plata cincelada maravillosamente y decorada con motivos

de grutescos que enmarcan una recortada cartela donde se leen las inscripciones que luego transcribimos. Estas placas dan la sensación de armonía perfecta a pesar de que los motivos difieren totalmente de unas a otros; más adelante se describirán con detalle. El fondo de estas bellas y finísimas plaquitas aparece pintado de rojo, con lo cual el brillo de la plata pulimentada se valora de modo más acentuado. Al pie de estos paños, como sobrepuestas, aparecen sendas figuras de lagarto pintadas de verde y debajo de uno de estos aparece el punzón.

Sobre este cuerpo rematado en sus cuatro lados por el entablamento de triglifos y metopas, corre un ancho friso en el que alternan recuadros de diverso tamaño con unos a modo de ventanales; estos tienen sus dinteles cortados en su centro por arquillo coronado por motivos de cartelas con cabecita. Tienen por fondo una laminita de nácar y de ellos salen bustos de guerreros barbudos, con casco y cabeza dorados; jóvenes con raros tocados y en actitud de rara expectación; todos estos bustos son figuritas exentas, de fino cincelado y gran lujo de detalles a pesar de su pequeñez.

Los recuadros que alternan con estos ventanales son de dos formas: unos rectangulares, se componen, a su vez, de cinco: uno central con cabeza de león en marco con cartela encuadrada en fino conario y banda pintada de verde; los cuatro laterales tienen motivos de cartelas o pechinas repitiéndose; el conjunto formado por los cinco está encuadrado por un sogueado muy fino, cuyo motivo separa a su vez, uno de otros; este sogueado está interrumpido por una especie de cabujones. Con estos grandes recuadros compuestos, alternan otros formados sólo por un cuadrado análogo al central descrito. Los recuadros sencillos coinciden con el remate de las hornacinas.

Una volada cornisa, sostenida por dos mensulitas, decorada con listeles ornados de ovas o de hojitas, remata todo el conjunto superior de la caja. Sobre ésta va la cubierta (láms. V y VI) que se perfila en forma de trasdós de bóveda esquifada, sobre cuya parte central se alza un pequeño basamento rectangular que sostiene un grupo de figuritas como remate. Llevando un plan análogo al seguido en la descripción de la arqueta propiamente dicha, nos ocuparemos primero de la decoración de la tapa en conjunto, para luego hablar de los detalles y variantes de cada lado.

El trasdós de la cornisa que remata los lados de la caja, se de-

cora con motivos repetidos de cartelas y a partir de una central, cada uno de los lados se llena de motivos florales estilizados. Los clavos de sujeción de las plaquitas se presentan agallanodas—en el centro—o en forma de pechinas—en los ángulos—. Se valora más esta decoración mediante toques de pintura en rojo y verde oscuro.

A partir de esta banda comienza la tapa propiamente dicha, formada, de abajo arriba, por palmetas alternando con grupos de tres hojas; todo esto con cierto dejo de goticismo curioso, lo que no deje de llamar la atención en una pieza por otra parte tan clásica y de fecha tan avanzada, pero es que Gannizer no había acabado totalmente su evolución artística cuando hacía esta pieza excepcional. En los ángulos, y como remate, cabecitas en el centro de una cartela cuyos extremos rematan en una cabeza de macho cabrío.

Sobre esta banda del arranque de la tapa sigue otra formada por una ancha media caña convexa y muy ricamente decorada y en la que se aprecia, primero, un friso decorado por guirnaldas sobre las que cabalgan amorcillos separados por carátulas. Estos motivos que se repiten hasta cinco veces en los lados mayores de la arqueta están separados por la base y parte del cuerpo de una ancha pilastra que alcanza toda la altura de la media caña y que en su centro lleva un gran cabujón ovalado lleno de fino entrelazado y rodeado de una láurea sobre la que apoyan el brazo dos amorcillos que hay de pie a sus lados. Entre estos cabujones y el capitel jónico que remata las pilastras van sendas cabecitas cinceladas con gran esmero.

Estas pilastras, cuya función quiere ser servir de sostén al remate de la tapa, separan, a partir de su tercio inferior, un motivo arquitectónico compuesto de pilastras más pequeñas sobre las que corre un entablamento dentado y de las que arrancan arcos semicirculares con sus tímpanos ocupados por círculo con busto y dos anforitas. En sus enjuntos caballos marinos sobre los que cabalgan figurillas desnudas armadas de tridentes. Estos arcos, salvo el central del anverso, y reverso, que están ocupados por la parte inferior de una gran cartela, cobijan alternativamente o una cabeza de querubín, que mantiene cestillo de flores, o unas figuras casi exentas de fina ejecución y valiente dibujo.

Sobre esta media caña, y separado de ella por un listel, se levanta un friso decorado con escudetes tumbados, con flores en su centro, que se repiten, y sobre el friso, en el anverso y reverso, cartelas pequeñas con leyenda a los lados, y otras mayores en el centro que

llevan inscripción. En los costados este friso está interrumpido por las asas de la tapa que aparecen abiertas en la lám. V.

Apoyadas en este a modo de basamento cuatro figuras formando composición sobre monte pintado de verde con caracoles, lagartos y pechinas. La del centro representa una figura de mujer sentada sobre un ancho trono cuyos brazos están formados por cartelas con cabezas de león sostenidas por figuritas de mujer. El trono descansa sobre una basa ricamente decorada con molduras de ovas y sogueado enlazado con flores. A los pies figuritas de amorcillo ofreciendo una manzana a la matrona central, está sobre un escabel pintado de rojo en cuyo frente se lee la inscripción: **Me modo matris = amor simplici = tasque ivvat.** A la derecha figurita de mujer oferente que lleva en sus manos un vaso a modo de kilix o patera ancha con pié; viste peplos con colpos desabrochado por los lados, dejando ver parte de la espalda desnuda pudiéndose apreciar en ella magnífico modelado. A la izquierda de la central, otra figura de mujer, oferente también, con túnica, que parece llevar como ofrenda una a modo de crátera con asas altas llena de flores.

La figura actual no es la primitiva, es una réplica de la figura de la derecha al que sólo se ha variado la ofrenda; la figurita primitiva está rota y guardada dentro del arca.

Describimos ahora las variantes y detalles de cada uno de los lados:

Frente (lám. I).—El arco de la derecha cobija una figurita de mujer (lám. IX, a) con cornucopia cargada de flores; con la mano izquierda alza una corona. En el basamento de este cuerpo se lee: **Regna volupta = tis moderor pulchrum = et decoru. Quod statuis regi = bus temporibus modu.**

En la cartela de la placa del paño que sigue de este nicho, finamente cincelada con grutescos, carátulas, amorcillos cargados con cestos de frutas a las espaldas, mónstruos y panoplias, se lee: **Et Fortvna = potes impe = rat. Imperi— is.**

El arco central enmarca una figurita de mujer (lám. IX, b) armada con casco y coraza, apoyándose con la mano izquierda en un escudo y con la derecha, en la lanza: al pie del basamento se lee: **Pressa graves in = ter curas atq anxia = corda. Spe firma aeterni = stanq vigentes Dei.**

La placa que cubre el paño que sigue, está decorada con gru-

tescos, salvajes, músicos, piñas, mónstruos y flores. En la cartela central se lee: **lvstvm reve = renter ha = beto.**

Bajo el arco de la izquierda de la arqueta hay una figura de mujer (lám. IX, c) apoyada sobre columna, cubierta en parte de paños. El reposo de esta figura ofrece violento contraste con la dinamicidad y algarabía de las otras. En la cartela del basamento: **lvstifia est vir = tus solis paeclarior = igne. Que ius distribuit — lance libraq pari.**

Ya se ha apúntado que la parte superior del basamento sobre que descansan estos cuerpos, está ocupado por cartelas en cuyo campo se leen palabras indicadoras de lo que representan las figurillas; probablemente se ha limpiado alguna vez la arqueta y al montar de nuevo las piezas, no se ha hecho con el cuidado debido, y a esto, sin duda, se debe el que la leyenda de alguna cartela no coincida con lo que representa la figura a que hace alusión. Vemos esto comprobado en el frente que estamos describiendo, y así, en el basamento, coincidiendo con los tres cuerpos salientes, se lee, de izquierda a derecha: **Fortitudo. — Laetitia. — Probitas.**

Lado izquierdo de la arqueta.—Consta de dos cuerpos arauitectónicos salientes (lám. VII) y un paño central retraído; unos y otro, con idéntica organización que los del resto de la arqueta.

El nicho del primer cuerpo está ocupado por figurita muy bella de mujer (lám. VIII, a) cuyo peplos, muy suelto, alza con la mano derecha hasta la altura de la cabeza que vuelve a un lado para dejar ver sobre ella una careta de viejo de rizosas y luegas barbas. Lleva pendiendo el brazo izquierdo y en su muñeca se enrosca una sierpe. El desnudo en esta figura, velado en parte por los paños, está maravillosamente interpretado. En la cartela central del basamento se lee: **Sum Fortuna = potems radiantis filia = coeli virtutem a3 domi — Militiaeq3 iuvo.** En la cartela inferior. **Fortuna.**

La plaquita del cuerpo central está—como todas las demás—decorada con finos grutescos, pájaros, móntruos, animales, figuras humanas, etc.; en la cartela se lee: **Prvdenter = tv vincer.**

En el nicho del segundo cuerpo saliente, figurita de mujer representando la Justicia (lám. VIII, b). Marcha airosamente hacia la izquierda sosteniendo con una mano la balanza, de la que sólo se ve la mitad entre los plieques del manto, con la derecha blande la espada. La inscripción de la cartela correspondiente al basamento,

dice: **Fortis Mad ver = sis retr^o costaris q3 secū = dis Mens premi nul = la mole sūbitu e iugu.** En la cartela inferior, **Templantia.**

Espalda de la arqueta.—Ocupa el nicho de la izquierda una bella figura de ángel nimbado, en actitud de avanzar (láms. IX,d), apoya una mano en la cintura y en la otra lleva una especie de cetro o bastos; como en todas las demás hornacinas, la bella silueta de la figura se perfila sobre un fondo de cristal pintado de negro y se alza sobre una basa decorada con roleos y sostenida por tres grupos de triglifos.

La cartela que aparece en la parte central del basamento que sostiene este cuerpo, encierra una inscripción que dice: **Per verbu nu = menq. Dei vivit gratie = atq Certa fides sanum = de bonitate patris.** Al pie del basamento y en cartela pintada de verde oscuro se lee: **Ivstitia.**

La placa cincelada del paño retraído que sigue al primer cuerpo, está decorada con motivos de grutescos (lám. IV) que arrancan de una carátula, cintas, flores, frutas, guirnaldas, figuras y panoplias, para enmarcar una recortada cartela donde se lee: **Modestia = Splendor = hone = ti est.**

La figura que aparece en el cuerpo central es una matrona coronada (lám. X. a), con cetro en la mano izquierda, mundo cricífero en la derecha y un águila nimbada a sus pies. La inscripción del paño central del basamento dice: **Inmortalis ho = nor coes inclyta sector = honestu. Hinc mihi post = coneres gloria**

La placa de plata del paño que sigue, está decorada por bello y complicado motivo de grutescos finamente cincelados y distintos totalmente de los anteriores. Es aún una arca coronada por un templete que se apoya sobre un pie muy fino adornado con dos figuritas de mujer. A los lados sendas ánforas de las que brotan roleos muy finos y estípites. En el centro de la copa se lee la inscripción: **Inmortale = decvs sapie = tia cvncta — cvbernat.**

En el nicho del tercer cuerpo saliente se cobia una bella figura de mujer (lám. X, b), sus trenzas al viento, y con el brazo izquierdo levantado, en cuya mano sostiene un objeto del que penden grandes cintas. Lo airoso de la figura, cuyas formas se admiran a través de los anaulosos plieques de la túnica, el escorzo finamente estudiado y hábilmente resuelto y el primoroso cincelado, hacen de ella una de las más primorosas de esta araueta. En la inscripción de la parte central del basamento se lee: **Nata Iovis cere = bro sapientia Gor-**

gona = gestat Artibus eloquio = consilioq valens. En la cartela puesta al pie: **Inmortalit = as.**

Costado derecho de la arqueta.—El primer cuerpo, y en el nicho, figurita de mujer (lám. X, c) envuelta en ancho ropaje, peplos griego con ancho colpos. Está en actitud de avanzar y lleva entre las manos una bandeja redonda con algo indescifrable. La inscripción del paño central del basamento, dice: **Prospicit in va = rijs solers Prudentia = rebus Que sint que fue = rint queq futura cedat.** En la cartela del pie: **Doctrina.**

La placa del paño central está decorada con finísimos grotescos y complicadas cartelas con figuritas de mujer, cestas, flores, ánforas, etc., etc. En la cartela central se lee: **Confide = et spe = ra.**

En el segundo cuerpo de este costado, último de la arqueta según el orden que hemos seguido, hay una figurita de mujer (lám. X, d) que con la mano izquierda alza parte de su peplos y con la derecha hace un ademán como de despedida. Las crenchas de su pelo aparecen graciosamente agitadas. La inscripción de la cartela central del basamento, dice: **Virtutes ornat = generosa potentia pul = chras Praeclarunt iustius = dotibus aucta decus est.** En la cartela superpuesta del pie: **Potentia.**

En los costados, la arqueta presenta unas asas dispuestas horizontalmente que se pueden ocultar debajo de ella, otras análogas aparecen en la cubierta. Están llenas de menuda decoración, cinceladas con cogollos de lis y lises completas. Los fondos están pintados de rojo. Como asidero para facilitar la entrada y salida de estas asas, llevan un rollo.

Se dijo que bajo los arcos semicirculares de la media caña (láms. V y VI) que forma la parte principal de la tapa, se cobijan "figuras casi exentas de fina ejecución y valiente dibujo". Ligeramente vamos a describirlas empezando por la parte derecha del frente de la arqueta (lám. XI, a). Es una mujer desnuda, en actitud indolente, sentada en un cubo cincelado con finura, sobre el que apoya la mano derecha, la mano izquierda, en la que se enrolla una sierpe, la extiende sobre un ara cilíndrica decorada con guirnaldas, en la que arden llamas.

La figura de la izquierda (lám. XI, b) representa una mujer, también desnuda, sentada sobre un escabel, apoya el brazo izquierdo sobre una anforita y en el otro mantiene un libro, que a su vez apoya en la rodilla derecha, cuyo pie descansa sobre un escabel.

En el friso que corre encima de la media caña y correspondiendo exactamente sobre estas figuritas, hay pequeñas cartelas con leyenda. En la correspondiente a la primera figura, se lee **Fides**, en la segunda **Spes**; todas están pintadas de verde oscuro.

En este frente hay también dos medallones que encierran escudos, cubiertos con cristal y rodeados de un fino sogueado. El de la derecha (lám. XI, a) muestra sobre una águila bicéfala, explayada y coronada, un escudo partido y rodeado del collar del Toisón de Oro, su cantón diestro de frente y cantón diestro de punta, son rojos, el flanco diestro, plata; el cuartel de la izquierda está ocupado por castillo sobre campo rojo.

En el otro medallón, igualmente dispuesto, escudo en losanje, coronado, sobre cartela y fondo azul.

La figurita que ocupa el centro de la media caña del costado izquierdo, es una mujer sentada de frente (lám. XII, e), apoyando la mano derecha sobre una cabeza de viejo barbudo que descansa sobre un cilindro decorado con entrelazados. Con la izquierda vierte un líquido de una hidrya sobre un vaso que aparece en el suelo y del que salen llamas.

En la parte superior del remate, y por encima del asa (lám. VII), hay una cartela sencilla con esta inscripción: **Gratia ra = ra vocor meritis ego = praemia reddo. Officio = capitur mens generosa = meo.**

La primera figurita de la parte posterior (lám. XII, b) representa una figura varonil, sentada sobre un escabel cubierto con escudo, que lleva en su campo tridente y sierpe enroscada en su astil. Apoya el pie derecho sobre el suelo y alza el izquierdo sobre un plinto decorado con cartela y en el que descansa un casco empenachado. Sostiene en la mano izquierda un tablero ovalado, en el que parece dibujar con la derecha.

La segunda figurita es un mujer desnuda (lám. XII, c), sólo tiene cubierta con un paño la parte inferior de las piernas. Aparece sentada, inclinada hacia atrás y apoyando el lado izquierdo sobre un gran vaso. Un amorcillo, delante de ella, la coge su brazo derecho y parece hablarla.

En las cartelas del friso se lee, en la que corresponde a la primera figura **Mansvetv = do**; en la otra **Cognitio**.

Entre estas dos aparece una gran cartela central que enmarca la inscripción con la fecha de construcción de la arqueta y el nombre

del artista, dice: **1570 = Noric aurifaber Venz = laus Gamnizer ista — Aeterni fecit ductus = amo = rebo — ni.**

La figurita del costado derecho representa una mujer desnuda (lám. XII, d), sentada sobre un tronco de árbol. Tiene en la mano izquierda una cruz decorada y parece aleccionar a un niño que llega corriendo y que tiende hacia ella sus bracitos. En la cartela que remata este lado se lee: **Convenies = homini est humana iuva = re voluptas. Et melius = nulla quaeritur arte fa = vor.**

En el interior, en la parte de unión de la arqueta con la tapa, lleva plaquitas bellamente cinceladas con motivos geométricos y florales. Por dentro está tapizada de terciopelo rojo. Contiene las reliquias de San Víctor, cuyos huesos están cubiertos con dos telas de seda, una roja con listas blancas y otra rosa con listas blancas e hilillos de plata. También está dentro la auténtica de las reliquias en vitela, con dos sellos episcopales pendientes en cera roja; el uno dice: Melchior Biblia Prot. et Nuncius Aplicus; el otro, Antonius Muglilio Archiespiscopues Pragensis.

Hay, además, un pliego en que se dice: "San Víctor fué soldado de la Legión de los Thebeos; trajo su cuerpo a este Real Convento la serenísima reina Doña Ana de Austria quando vino de Alemania a casar con el Señor Phelipe segundo..." A continuación relata alguno de los milagros que se obraron por intercesión del Santo.

Dice el Sr. Tormo a propósito de esta arqueta: "El arte de la orfebrería de pleno Renacimiento (en la época de manierismo) ha creado pocas piezas tan soberanas. Ello no en España, ni en cosa que con España tenga artísticamente nada que ver. Es el arte exquisito de que un Austria de allá de los Estados hereditarios de la Casa de Austria se constituyó en entusiasta Mecenas... (1) y desde luego, parece que el artista animado por el pensamiento de la Augusta persona que encargara la arqueta puso en ella toda su alma e inspiración.

Si de una manera terminante no se dijera que era suya esta pieza admirable multitud de detalles contribuirían a atribuírsela al artista de Nuremberg.

Es nota personal de Gamnizer la profusa decoración de arabescos y motivos vegetales ejecutados con un cuidado a veces excesivo. Ningún detalle descuida, nada hay para él secundario, los motivos más insignificantes les trata con tanto cariño y con tanta maestría co-

(1) Ob. citada, página 83.

mo si fueran parte principal de la obra. Por esto sus producciones dan esta impresión de pureza absoluta, de acabado perfecto y en ellas desde la más insignificante cartela hasta la figura más principal todo está hecho con una perfección extremada.

Otra nota suya es la afición a los animales y plantas esmaltadas al natural, ya se habrá observado en la descripción que esto se repite con frecuencia en nuestra arqueta; estos toques de color sobre la plata dorada dan una admirable nota de policromía.

Como tres épocas pueden señalarse en la vida artística de Gamnizer: la primera se presenta por la Copa del Museo Gothe, fechada en 1540 y por el centro de mesa de la familia Merkel, fechado en 1549; en estas dos obras aparecen reminiscencias de tradiciones góticas tardías y la influencia de los orífices Jost Ammon y Pedro Flötner; en estas dos piezas realizadas en tan corto espacio de años ya puede observarse la evolución del artista; en la primera aún no ha podido libertarse de la **voluntad de forma** que impera en los últimos decenios de 1400 y primeros de 1500; todavía recuerda la disposición de las copas góticas de madera; en el centro de mesa, ya aparecen animales y placas esmaltadas; ya se apunta en él una decoración renaciente del todo; de este Centro a la segunda fase de la obra Gamnizer, representada por nuestra arqueta, poco hay que recorrer; los mismos animales, plantas y grutescos que en el Centro Merkel, a su lado algunos resuerdos góticos todavía—ya se han apuntado al describirla—pero, sobre todo, predomina una decoración tan renaciente y unas líneas y proporciones tan puramente clásicas que señalan bien a las claras los avances y conquistas realizados por el artista.

Podía jalonarse la tercera etapa con el pokel, fechado en 1580, que fué propiedad del Emperador de Alemania; ya no se ve aquí ningún rasgo ni del gótico más rezagado siquiera, en él todo es clásico; la forma y la decoración son absolutamente renacientes, hasta en lo excesivamente recargado de esta pieza se manifiesta que nuevos ideales artísticos alentaban el genio creador de Gamnizer en sus últimos años.

Gamnizer, dice Glück (1), es ejemplo del cambio que experimentó la escultura alemana que pasa rápidamente de lo monumental

(1) Gustav Glück: "Arte del Renacimiento fuera de Italia". H. del Arte Labor, samo.

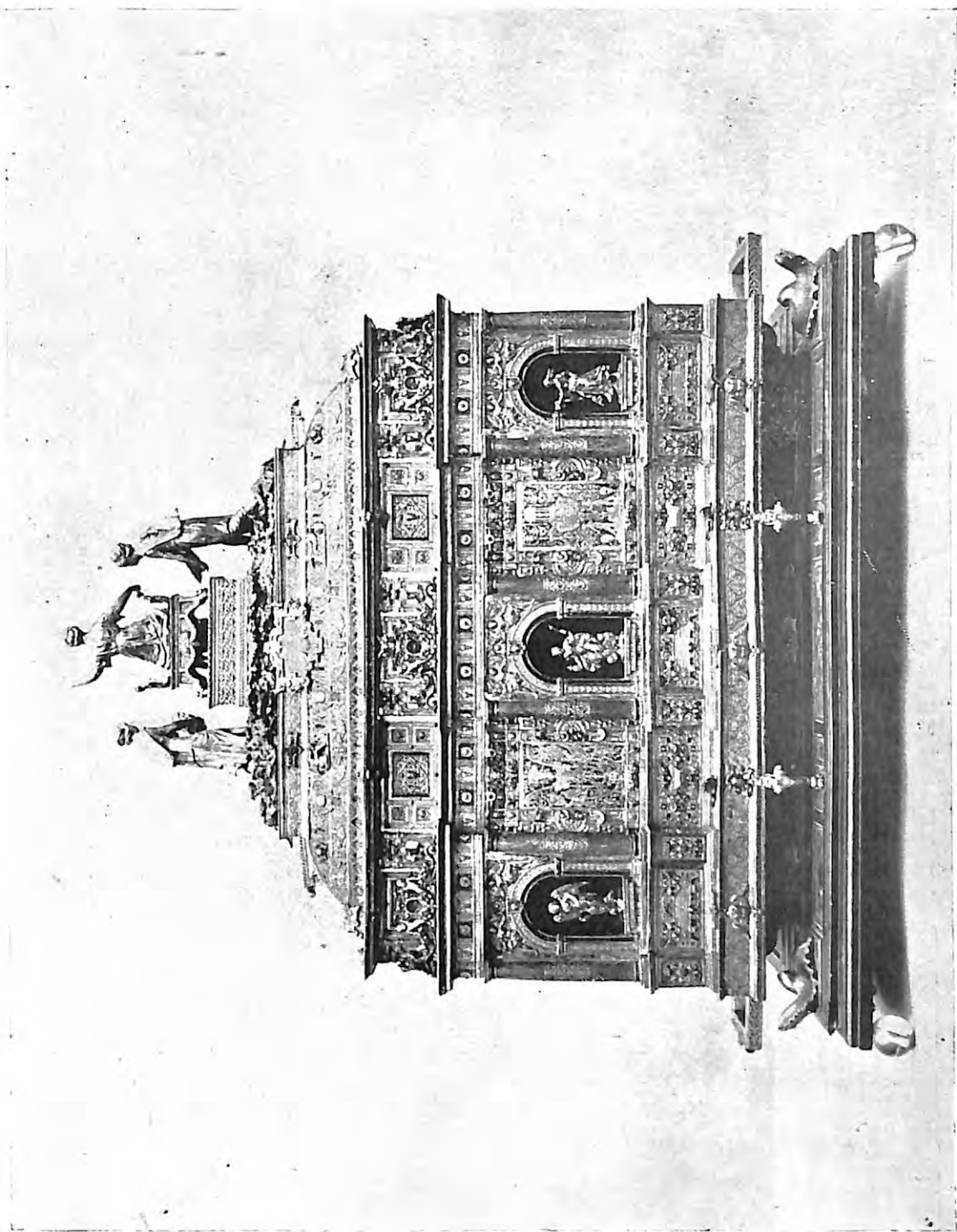
al arte menor, y a este tenor cita las "Estaciones del año", esta afirmación de Glück se consolida más todavía al contemplar las figuritas que decoran nuestra arqueta, todas maravillosas por igual y todas como concebidas para ejecutarlas en grande a lo que no se decidiría el artista por temor a que perdieran encanto, pues a buen seguro, que de ser de mayores proporciones no hubiera podido deleitarse en su ejecución ni hubiera podido descender al detalle y a la minucia que se observa en éstas.

Resumiendo, Gamnizer jalona una etapa de transición; recoge los últimos destellos del gótico, los transforma y llega a triunfar en pleno Renacimiento con un estilo multiforme: naturalista, realista y personal a la vez; consiguiendo el equilibrio perfecto, la armonía suprema, a comienzos del último tercio de su vida artística que es cuando realiza la arqueta de las Descalzas Reales de Madrid, la más maravillosa de todas sus obras.

G. Nieto Gallo



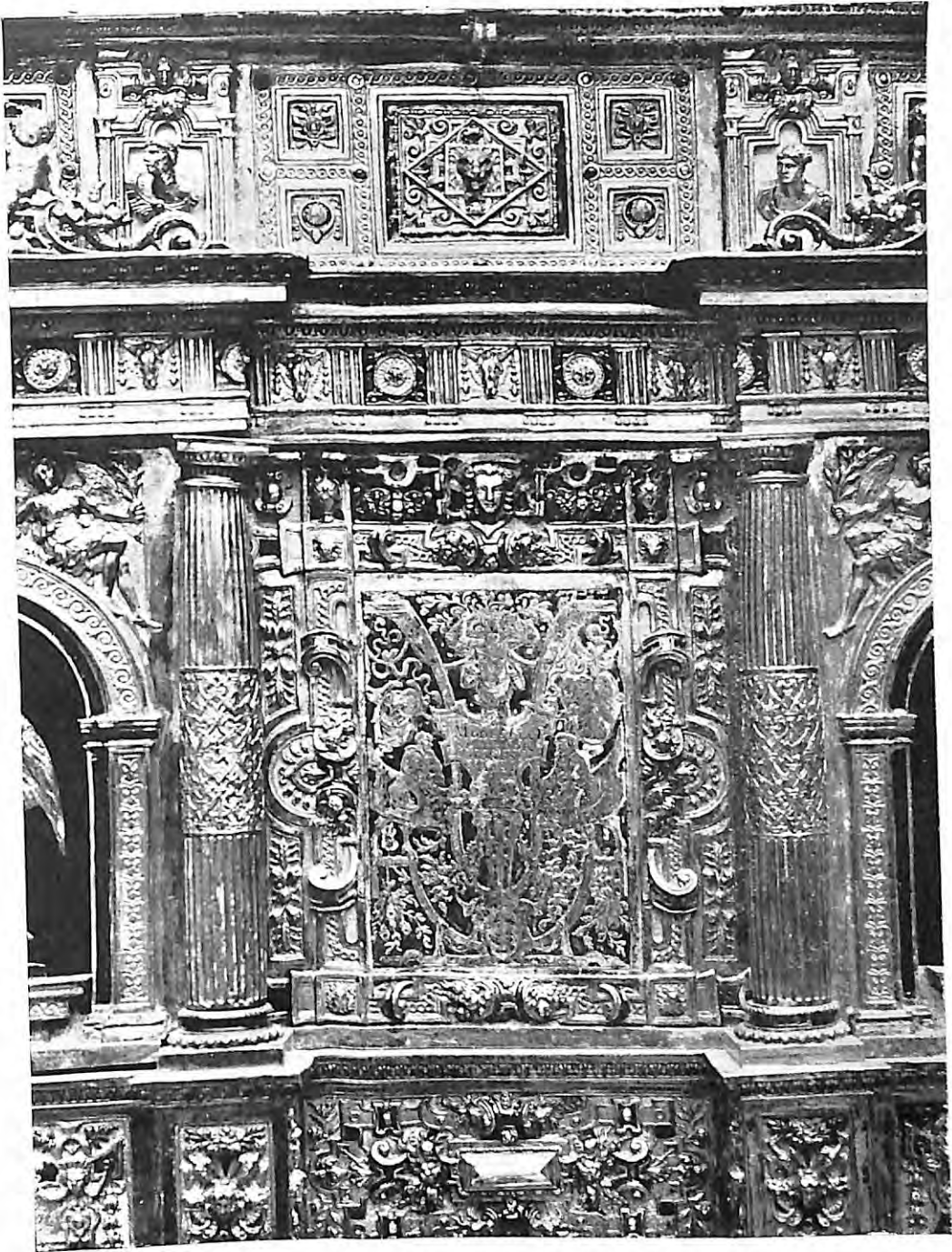
AM. 1 — Arqueta de las Descalzas Reales de Madrid. — Obra de Wenceslao Gannizer



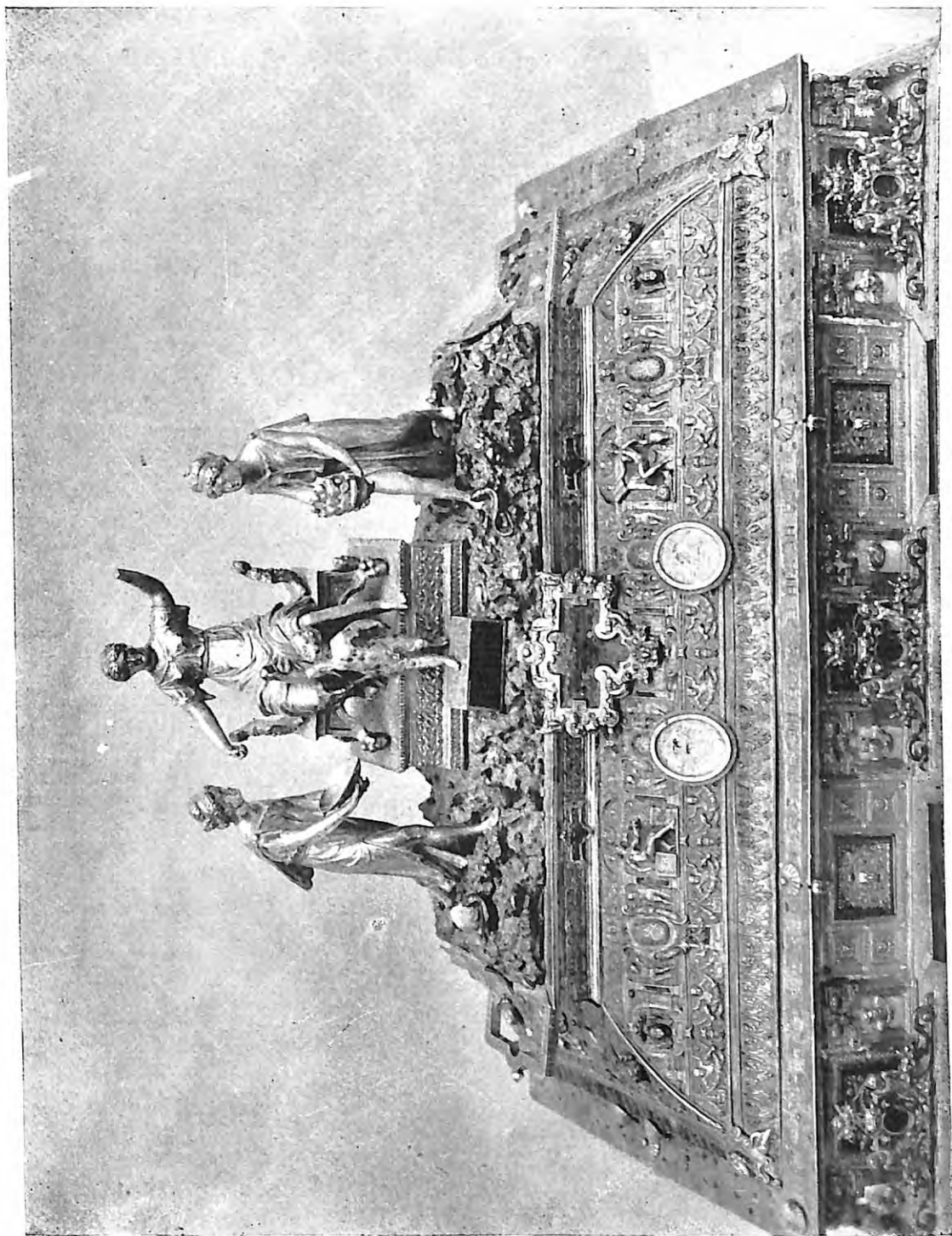
LAM. II. — Arqueta de las Descalzas. — Parte posterior



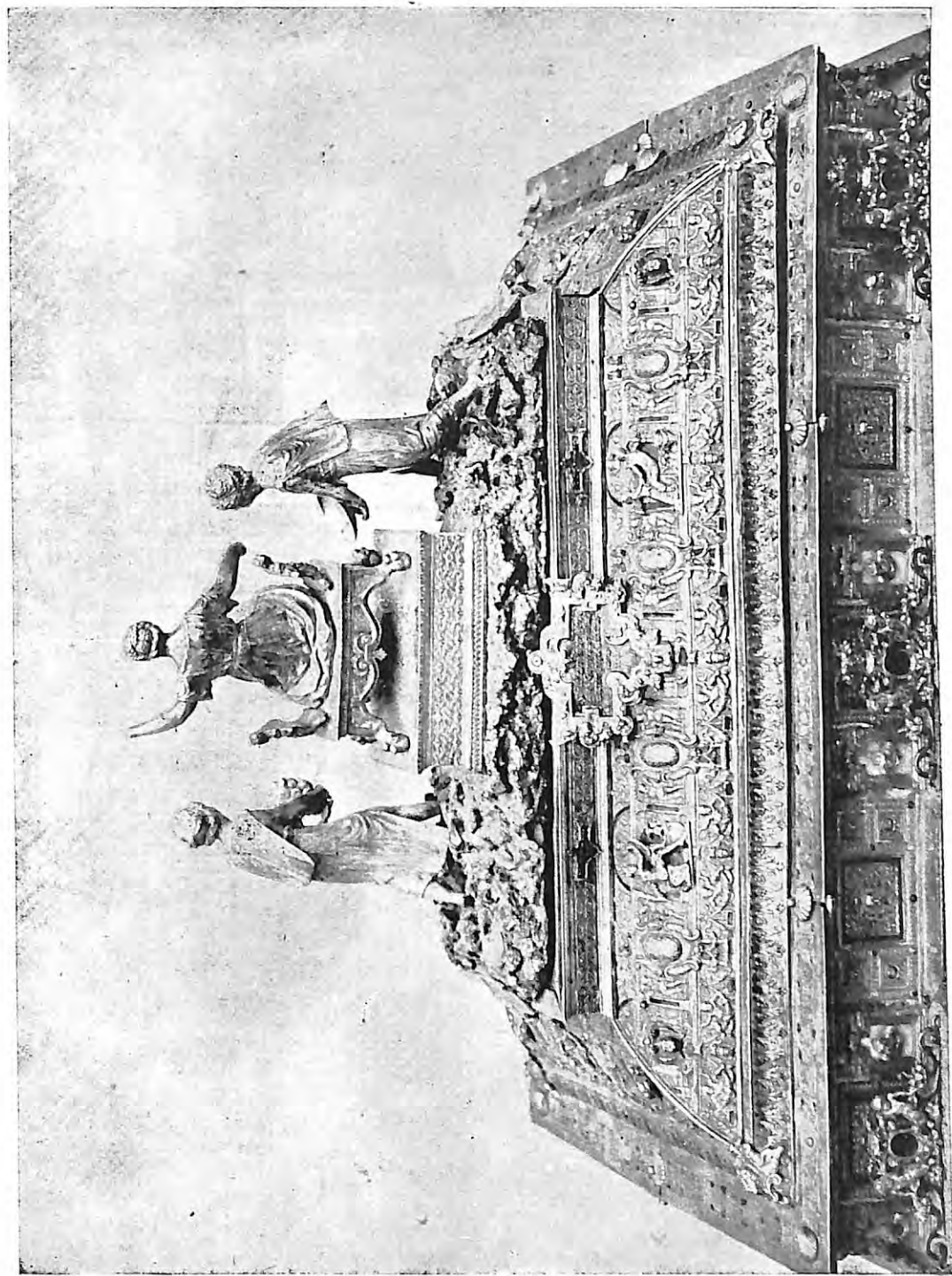
LAM. III.—Arqueta de las Descalzas.—Detalle



LAM. IV.—Arqueta de las Descalzas.—Detalle de una de las placas que ocupan los intercolumnios



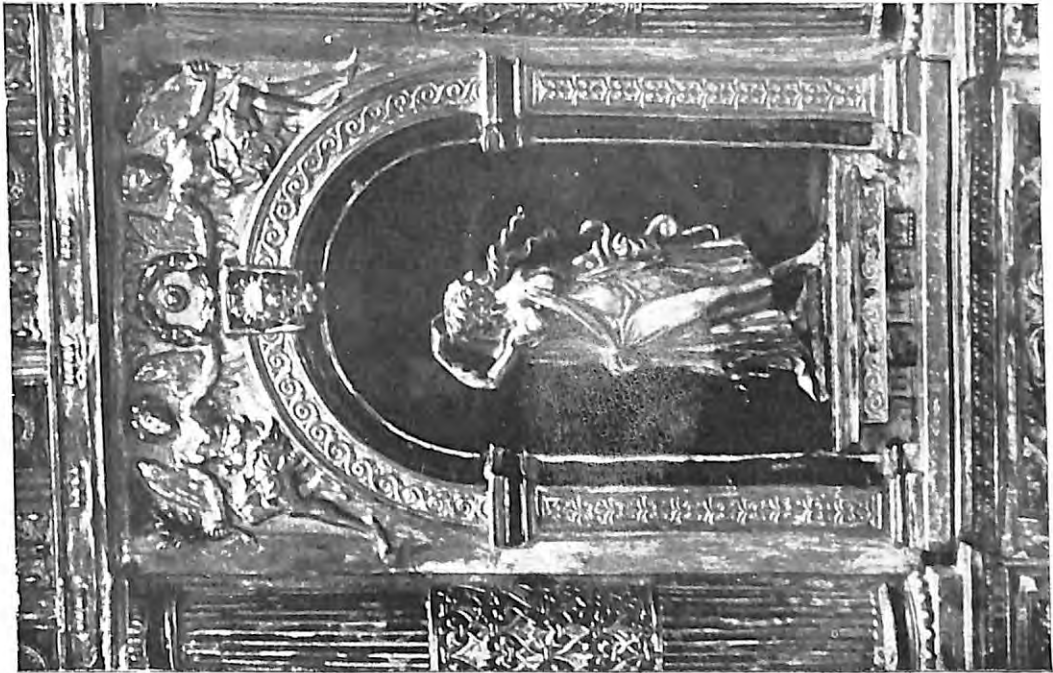
LAM. V.—Arqueta de las Descalzas.—Detalle de la parte delantera de la cubierta.



LAM. VI.—*Arqueta de las Descalzas*.—Detalle de la parte posterior de la cubierta



LAM. VII.—Arqueta de las Descalzas.—Costado izquierdo



LAM. VIII.—*Arqueta de las Descalzas*.—Detalle de las figuritas que ocupan los nichos

a)



b)



c)



d)



LÁM. IX.—Arqueta de las Descalzas.—Detalles de las figuritas que ocupan los nichos

a)



b)



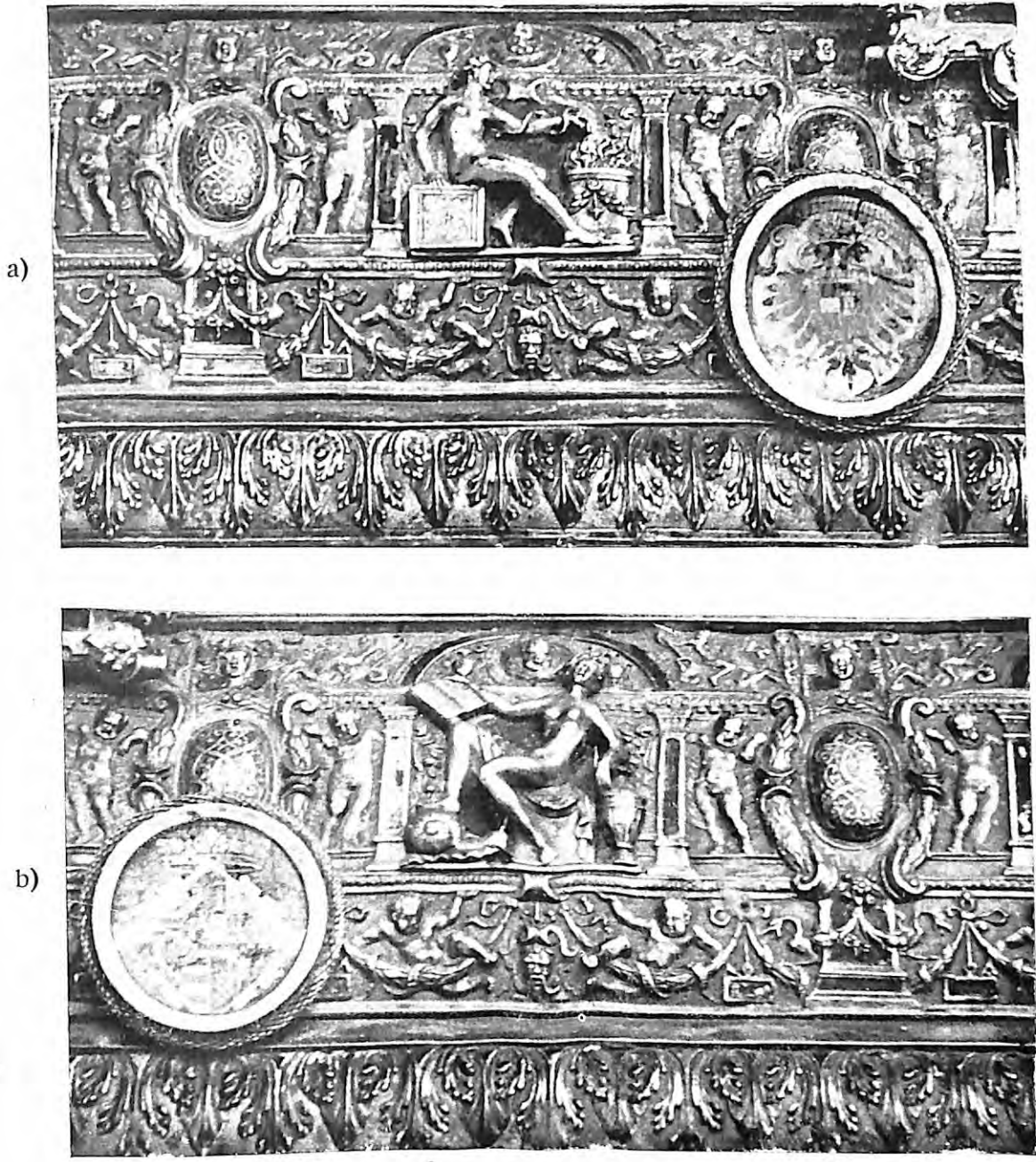
c)



c)



LAM. X — *Arqueta de las Descalzas*.— Detalles de las figuritas que ocupan los nichos



LAM. XI.—Arqueta de las Descalzas —Detalles de la cubierta

c)



d)



a)



b)



LAM. XII.—*Arqueta de las Descalzas.*—Detalles de la cubierta