

EXCAVACIONES REALIZADAS POR EL SEMINARIO

EL YACIMIENTO PRERROMANO DE PAREDES DE NAVA (PALENCIA)

En nuestro último número (1) anunciamos haber realizado las excavaciones del yacimiento prerromano de Paredes de Nava (Palencia), gracias a la ayuda valiosa de nuestra Diputación Provincial, que tan alto interés sabe dispensar a esta iniciación de nuestros estudios arqueológicos.

Anunciamos entonces el valor especial que tenía nuestro estudio, por lo que se refiere a la localización tan discutida y debatida de la *Intercatia vaccea*, cuya significación alcanza importancia extraordinaria en la historia hispano-romana.

La índole de este estudio, los problemas que suscita, sobre todo con referencia a la realidad de su emplazamiento, por la complejidad de las tesis sobre ubicación, determinadas principalmente a través del estudio de las vías romanas; las dificultades de acoplamiento con los textos antiguos (principalmente Apiano, y las indicaciones de Polibio, Estrabón, Ptolomeo y Floro); la pobreza de hallazgos conseguidos en nuestras excavaciones, por lo removido y agotado del yacimiento, en contraposición con los monumentos conservados en colecciones particulares y museos, con procedencia, al parecer, bien definida de corresponder a la estación de nuestro estudio, impide que el Seminario cumpla su promesa de dar en las páginas de estos fascículos las notas concretas que de su estudio, muy adelantado, han podido llevarse a cabo y por ende de las conclusiones que sobre pormenor histórico de tan especial importancia pretendemos conseguir.

Más, fieles a nuestro propósito de no entorpecer el conocimiento de las noticias adquiridas a través del trabajo material realizado,

(1) BOLETÍN DEL SEMINARIO DE ARTE Y ARQUEOLOGÍA, tomo VIII; Fascículos XXVIII a XXX, curso 1941-42).

adjuntamos a estas notas aquellos gráficos que en cualquier momento conjeturamos pueden ser utilizados por quienes tengan interés por estos estudios, y entre los cuales es fácil hacer notar, por lo que se refiere a los hallazgos realizados *in situ* durante el período de nuestros trabajos índices claros, en cuanto afecta a manifestaciones cerámicas, de una mezcla de tipos célticos (Láms. IV y V). Tipos hispánicos (ibéricos) (Lám. VI) y francamente romanos (Lám. VI) en proporciones variables que acreditan, sin que ello pueda llevarse a planos de conjetura firme, mayor abundancia en los primeros, menos en los segundos y una romanización poco acentuada a juzgar por los terceros.

Conjuntamente con esto queremos anticipar algún pormenor con referencia a aquellos índices arqueológicos que conservados en determinados museos y colecciones particulares hemos podido comprobar que corresponden a hallazgos realizados en Paredes de Nava sobre el mismo yacimiento que nos ocupa, como fibulas (Lám. VII, núms. 1 a 4), mangos de cuchillo (núms. 5 y 6) y colgante (núm. 7); adminículos diversos en bronce y cobre, entre ellos otras fibulas, mangos de cuchillo, etc. (Láms. VIII y IX) y otros hallazgos de importancia extraordinaria, bien conocidos ya por nuestros arqueólogos, como la famosa tesera de Arcailo y la más famosa de Acces Licirni (Lám. X) cuya procedencia, como antes apuntamos, hemos podido compulsar incluso por el estudio del interesante álbum de D. Julián Ortiz, conservado en Paredes (Láms. XI y XII), donde afortunadamente pudieron registrarse a su debido tiempo con un virtuosismo muy digno de desear que cundiera como ejemplo y del que daremos en el próximo número una información más amplia.

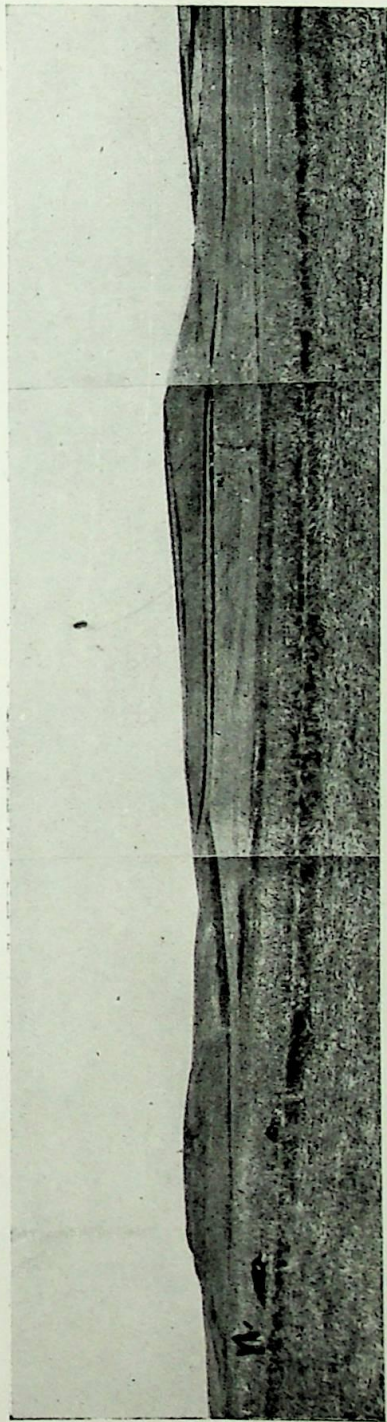
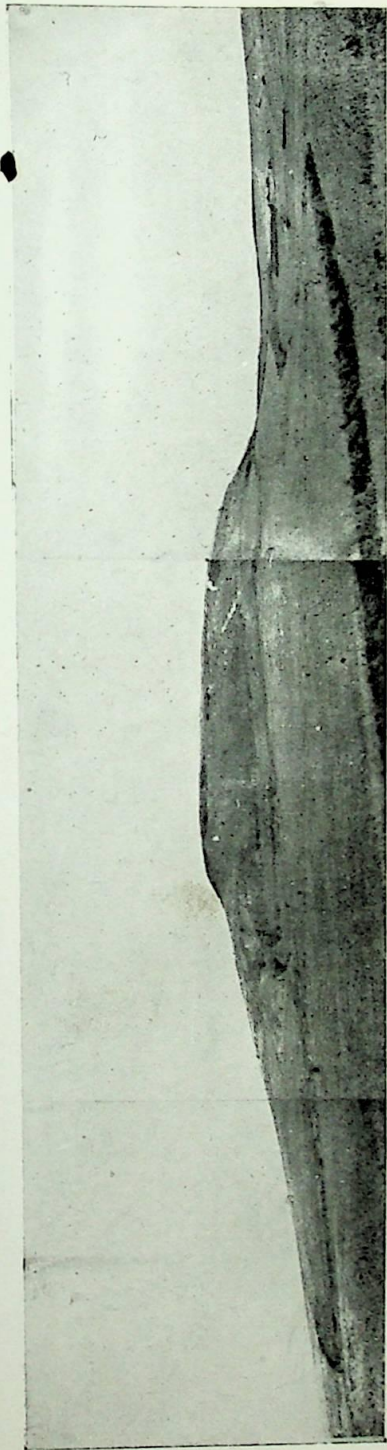


LÁMINA I. — Paredes de Nava (Palencia). — Tesos sobre los que se asienta «La Ciudad».

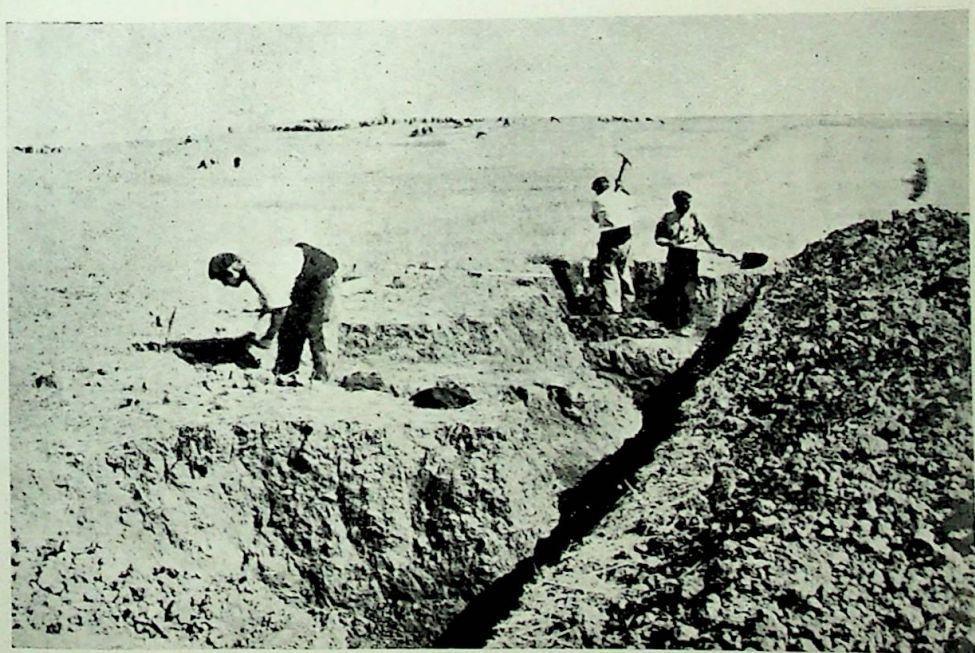
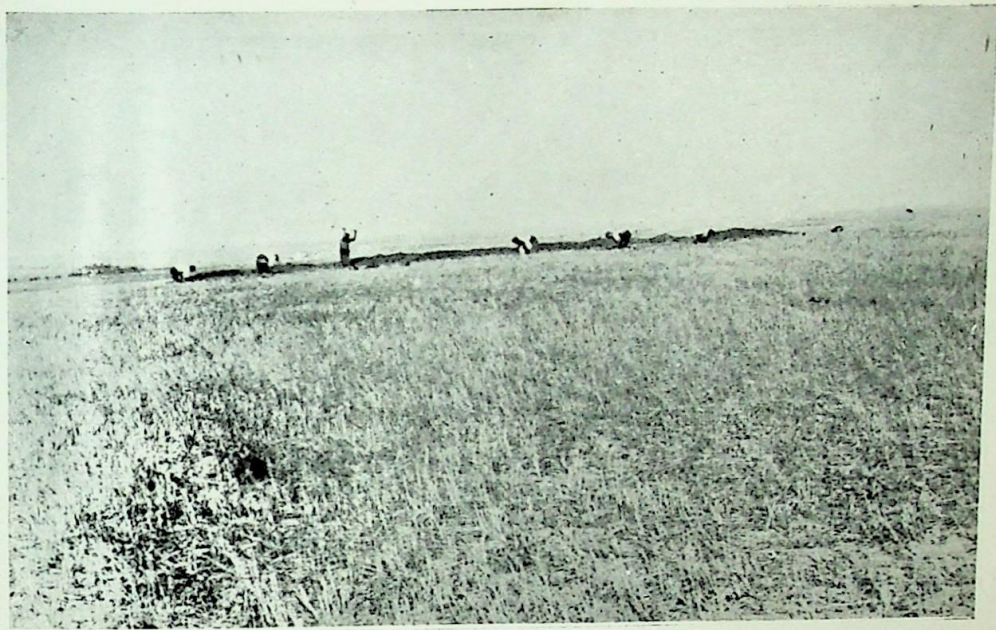


LÁMINA II.—Paredes de Nava (Palencia).—Los primeros trabajos de exploración en la tierra de «Los Silos».

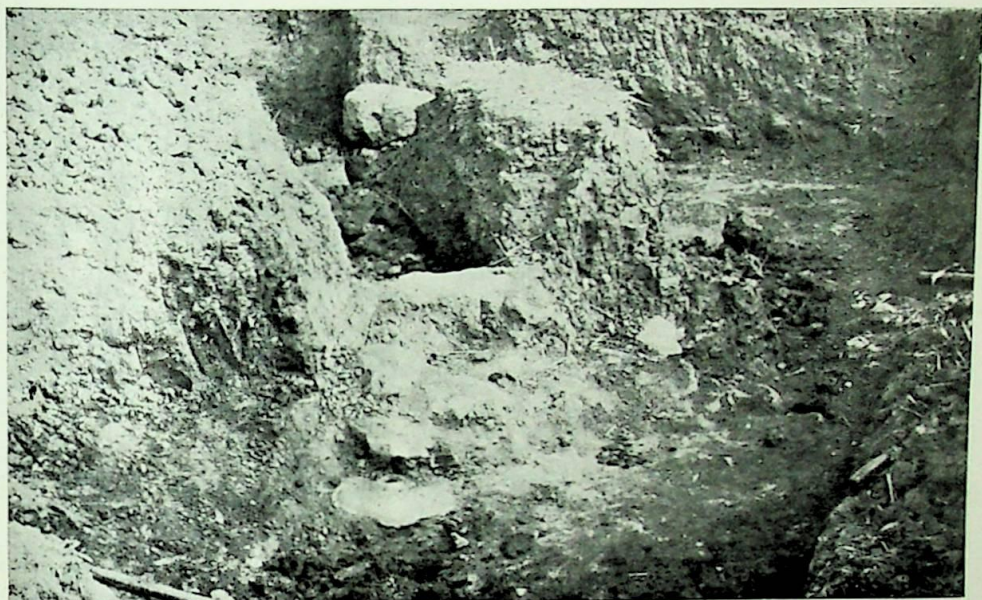
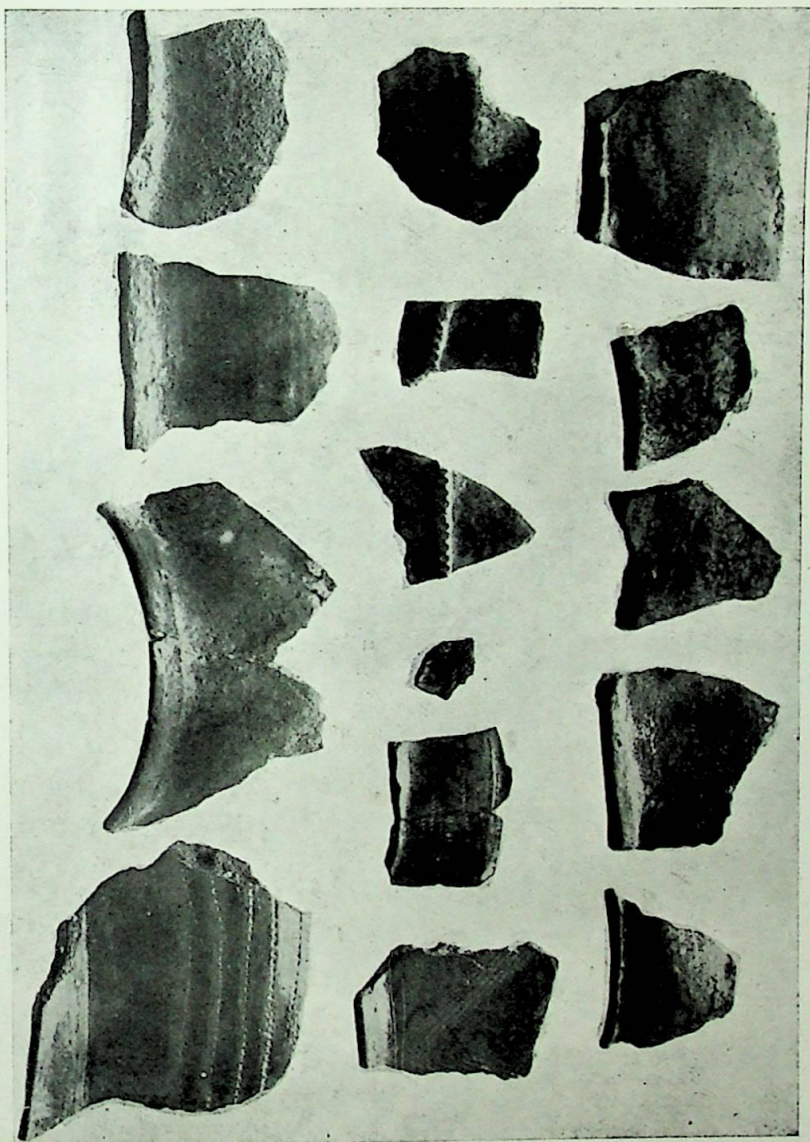


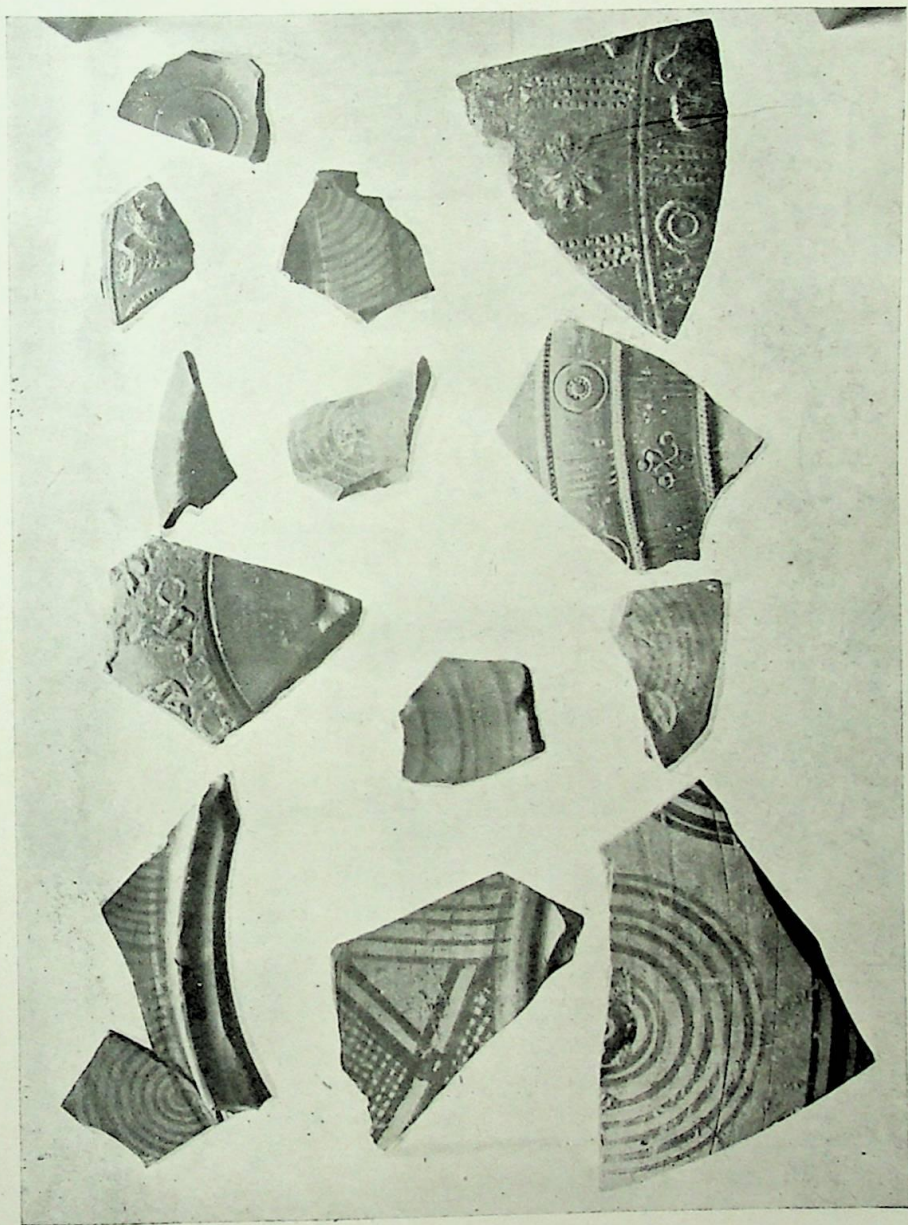
LÁMINA III.—Paredes de Nava.—Zanjas abiertas en la tierra de «La Plaza», en las que se encontraron dos piedras de molino.



LAMINA IV.—Paredes de Nava.—Cerámica de tipo celta.



LÁMINA V. — Paredes de Nava. — Fragmento de vasija de tipo celta.



LAMINA VI. — Paredes de Nava. — Fragmentos de cerámica hispánica y romana.

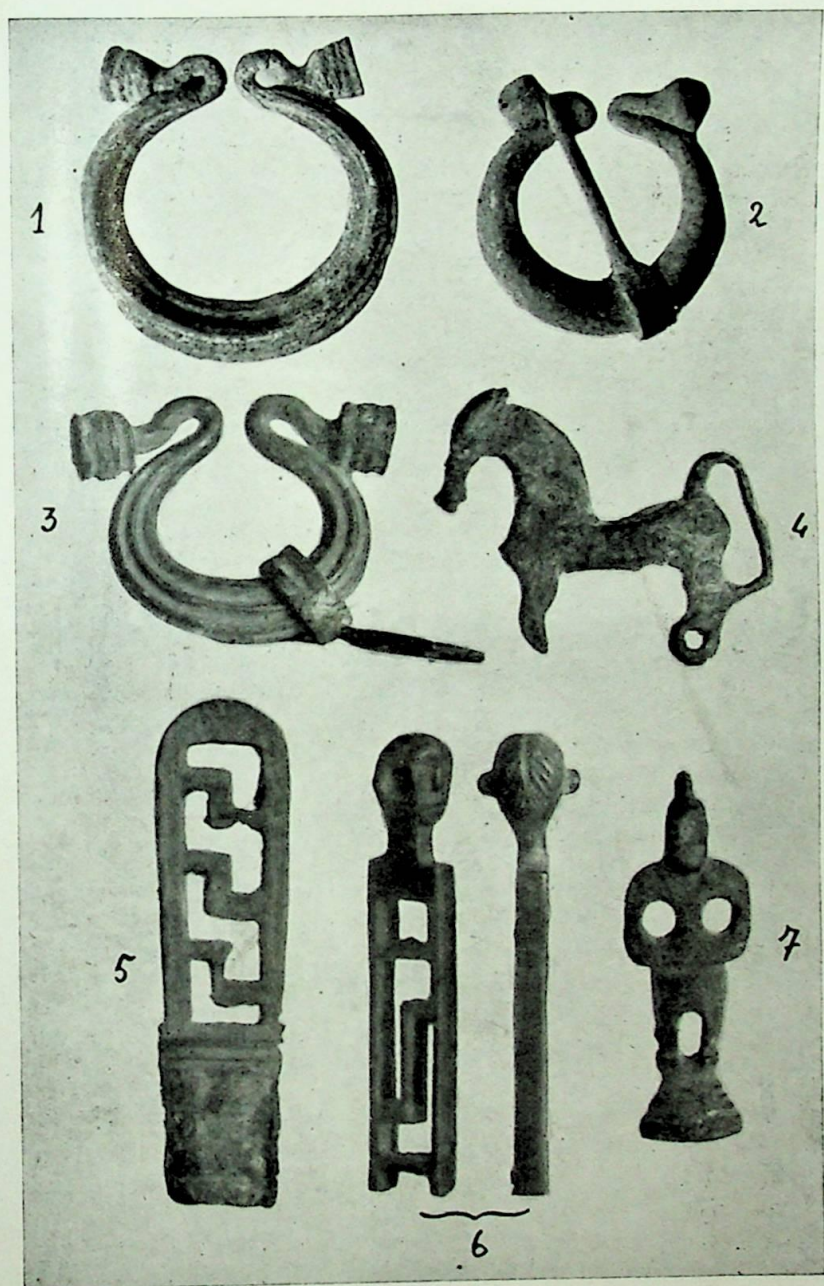


LÁMINA VII.—Fibulas, mangos de cuchillo y colgante procedentes de Paredes de Nava. (Col. Navarro).

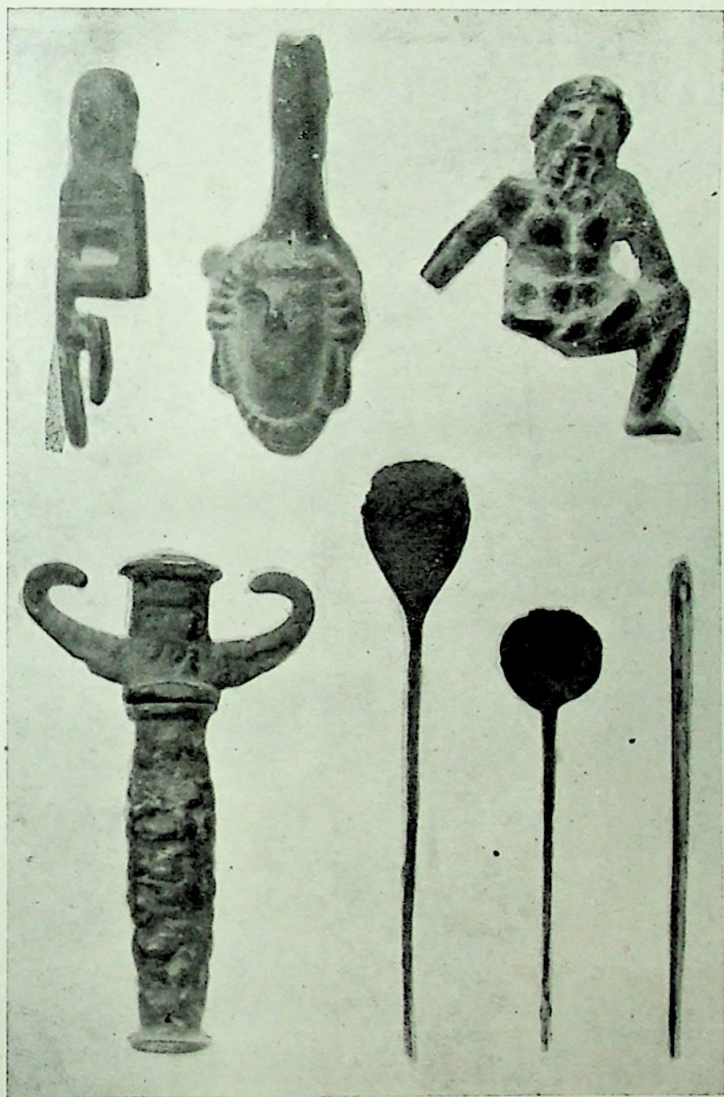
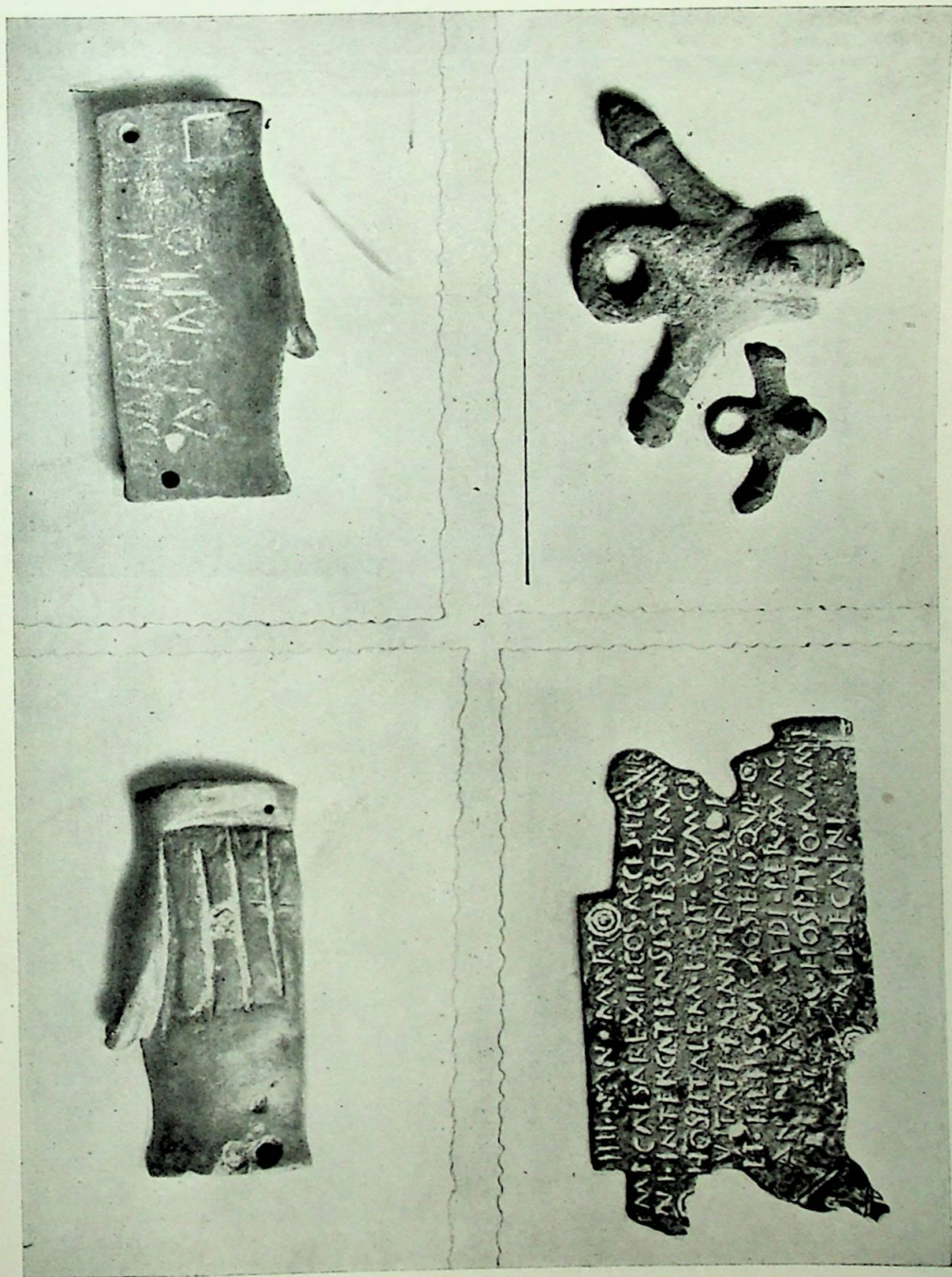


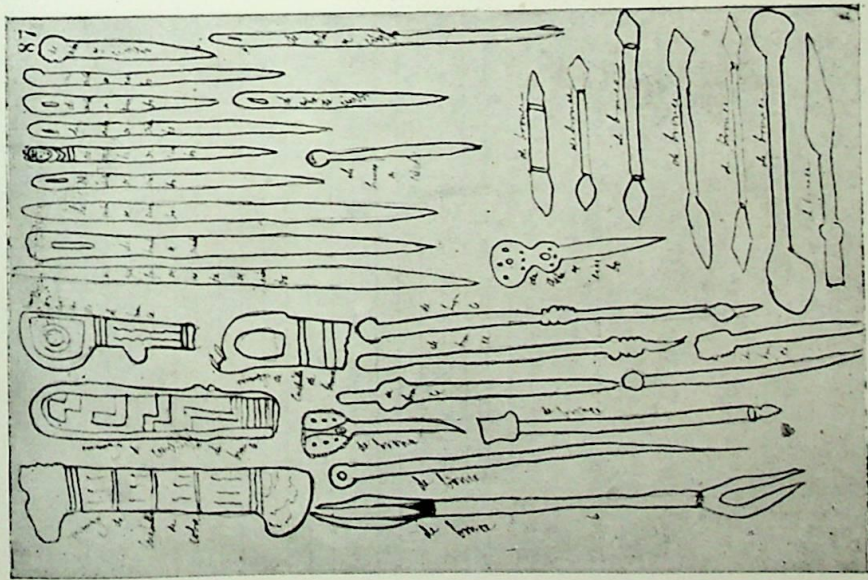
LÁMINA VIII.—Objetos de bronce y punzón de hueso procedentes de Paredes de Nava. Museo Arqueológico Provincial de Palencia.



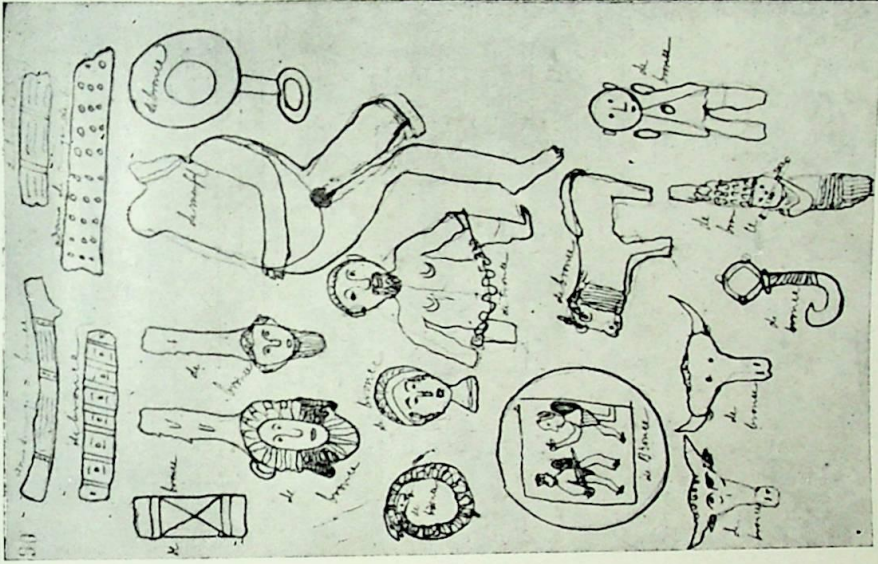
LÁMINA IX.—Diversos objetos de bronce procedentes de Paredes de Nava.
Museo Arqueológico Provincial de Palencia.



LAMINA X. — Teseras y priapo procedentes de Paredes de Nava. En el Museo Arqueológico Provincial de Palencia.

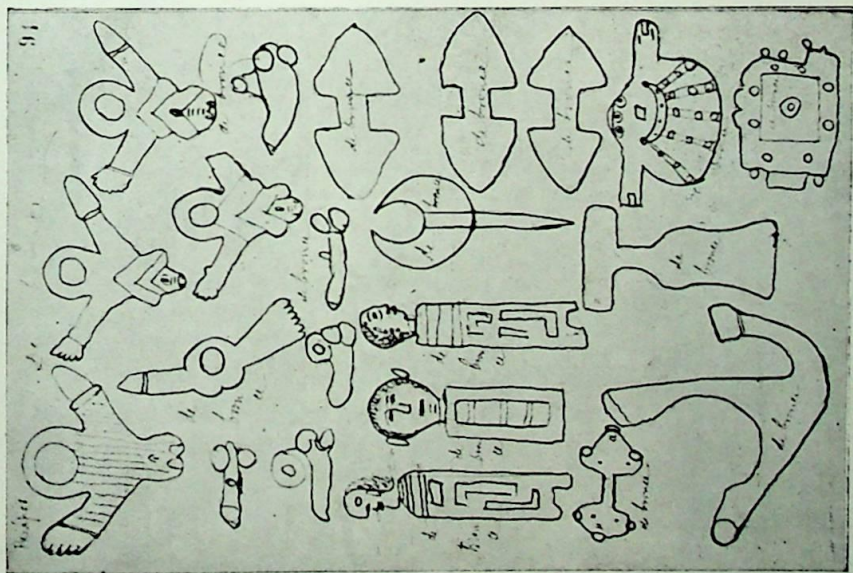


a)

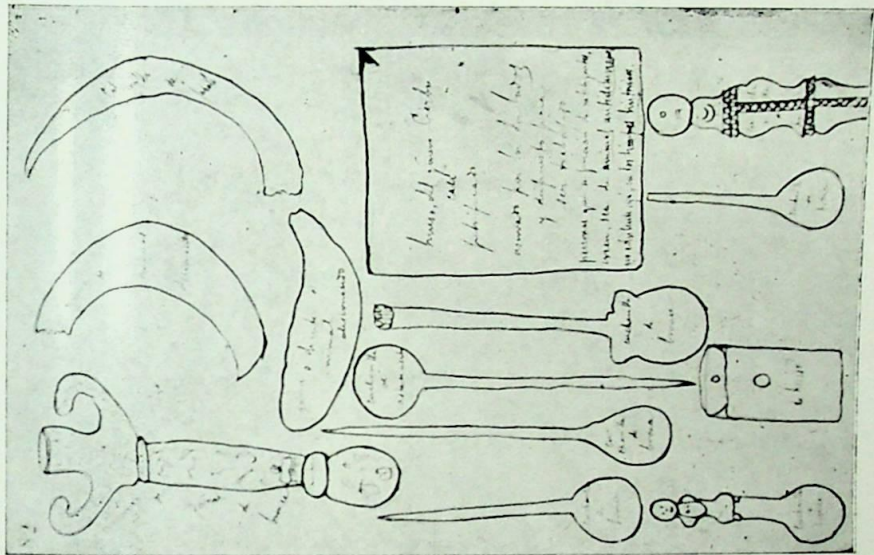


(b)

LAMINA XI.—Dos páginas del álbum del Sr. Ortiz, en el que registró cuantos objetos se encontraban en el pago de «La Ciudad», en Paredes de Nava (Palencia). En ellas pueden reconocerse alguno de los objetos que reproducimos en las láminas VII, VIII y IX.



a)



b)

LÁMINA XII.—Otras dos páginas del mismo álbum a que se hace referencia en la lámina anterior, en las que aparecen dibujados alguno de los objetos que reproducimos en las láminas VII, VIII y X.