



Portada : Montaje vista aérea Palencia año 1967. Se puede observar: las viviendas de los obreros, la antigua Cárcel, la Fábrica de Armas y el Segundo y Tercer barrio de los Cuarteles.

Fuente : AHPPa, Carpeta 14-24.26



UNIVERSIDAD DE VALLADOLID

EL PATRIMONIO INDUSTRIAL EN EL MARCO DE LOS PROCESOS DE TRANSFORMACIÓN URBANA **EL CASO DE PALENCIA Y SU FÁBRICA DE ARMAS**

3

Trabajo Fin de Grado. Septiembre 2021.

Autora : **Andrea Chirila**

Tutor: **Miguel Fernández Maroto**

Grado en Fundamentos de la Arquitectura.



ESCUELA TÉCNICA SUPERIOR DE ARQUITECTURA
UNIVERSIDAD DE VALLADOLID

CONTENIDO

INTRODUCCIÓN

A

1. Tema y objetivos
2. Motivación del autor
3. Metodología
4. Dificultades de investigación.

CONTEXTO

El patrimonio industrial en el marco de los procesos de transformación urbana. Ejemplos de Fábricas de Armas.

B

El caso de la Fábrica de Espadas de Toledo, la Fábrica de Armas de Oviedo y A Coruña.

PALENCIA

Los procesos de transformación urbana de las principales industrias palentinas.

C

1. Breve reseña histórica
2. La industria de Palencia
 - 2.1. Cerámica de Candidado García Germán
 - 2.2. La Alcoholera
 - 2.3. La Azucarera
 - 2.4. La Yutera
 - 2.5. La Electrólisis de Cobre

FÁBRICA DE ARMAS

Descripción, valoración patrimonial y directrices para su futura transformación.

1. Evolución histórica de la fábrica y descripción de sus componentes.

1.1. Etapa 1: Cuartel de Alfonso VIII (1920-1937)

- 1.1.1. Emplazamiento
- 1.1.2. Tipología
- 1.1.3. Materialidad

1.2. Etapa 2: Fábrica de Armas (1937- presente)

- 1.2.1. Etapas de ampliación
- 1.2.2. La utilización del conjunto fabril en la última mitad del siglo XX
- 1.2.3. El Laboratorio de Balística

2. Valoración patrimonial y directrices de transformación.

2.1. Valoración

- 2.1.1. Bienes inmuebles
- 2.1.2. Bienes muebles
- 2.1.3. Bienes inmateriales

2.2. Directrices de transformación

- 2.2.1. Ámbito A
- 2.2.2. Ámbito B

BIBLIOGRAFÍA Y FUENTES DOCUMENTALES

E

ANEXO FOTOGRÁFICO

F

A

INTRODUCCIÓN

1. Tema y objetivos

El estudio llevado a cabo hace un análisis de la adaptación de los conjuntos industriales, entre finales del siglo XVIII y XIX, en el continuo crecimiento de la ciudad de Palencia, poniendo especial interés en la Fábrica de Armas. Se trata de un conjunto fabril construido en 1922 bajo otro uso, que en 1937 es utilizado para albergar la Real Fábrica de Armas, actividad que hasta el presente no ha cesado. Salvo este ejemplo, ninguno de los demás edificios analizados en el trabajo mantienen su uso original, lo que en la mayoría de los casos ha generado su abandono y, por lo tanto, la degradación con el paso de los años. La Fábrica de Armas es uno de los conjuntos fabriles que ha quedado absorbido completamente por la trama urbana dada su mayor extensión superficial así como la cercanía con el casco histórico.

El objetivo de este trabajo es llevar a cabo un proceso de análisis e investigación del conjunto fabril, donde actualmente se ubica la Fábrica de Armas de Palencia con el fin de conseguir una visión/perspectiva para el futuro cercano y una posible tercera utilización del conjunto. A tal efecto, se estudia inicialmente el estado actual de otras industrias similares en España, como estos espacios han tenido una segunda oportunidad, y posteriormente el estudio se centra en el proceso de transformación de las principales industrias de Palencia, hoy sin uso o con uno diferente al inicial.

2. Motivación del autor

La alarma suena cada día a las 11:00 y a las 15:00 horas; los trabajadores, generalmente personas con edades comprendidas entre 30 y 60 años de género masculino, salen por la puerta principal situada en la parte izquierda; y, además, se observan furgonetas sobrepasar la valla verde que rodea la Fábrica de Armas. Estas son las actividades que, durante años, he visto repetirse constantemente. Sin embargo, muchos detalles visibles a través de las rejas exteriores me generan una gran curiosidad por conocer y entender más los espacios de este complejo industrial.

¿Cómo funcionan internamente estos edificios? ¿Qué usos tienen? ¿Cómo se desarrolla la actividad en su interior? ¿Dónde descansan los trabajadores? ¿Para qué sirve cada puerta? ¿Y antes? Son algunas de las preguntas que siempre he pensado cuando paseaba recorriendo su perímetro vallado.

La Fábrica de Armas de Palencia es el primer conjunto fabril que he reconocido como tal, y me ha marcado un interés y curiosidad por estudiar y apreciar el Patrimonio Industrial.

3. Metodología

El trabajo pretende hacer un análisis de cómo los conjuntos industriales se han adaptado a los nuevos tiempos, en qué se han reconvertido y cómo el crecimiento de la ciudad se ha adaptado a estos edificios que en muchos de los casos no se les ha otorgado el valor que realmente tienen. Para explicar esto, el siguiente estudio se divide en tres apartados.

En un primer apartado se lleva a cabo una contextualización general del Patrimonio Industrial acotando el estudio con el ejemplo y una breve explicación de tres de las fábricas de armas que han existido en España. Para la elección de éstas se ha tenido en cuenta algunas cuestiones como construcción en años relativamente cercanos al conjunto fabril de la Fábrica de Armas de Palencia, así como similitudes estéticas.

Como el tema del trabajo se centra en la parte urbana, se ha considerado necesario explicar en este segundo apartado los procesos de transformación que han sufrido las industrias palentinas debidas al crecimiento de la ciudad y al abandono. Para este apartado ha sido de especial valor los escritos de Enrique Delgado Huertos así como el libro La Yutera (1991).

Para desarrollar el último apartado, con la ayuda distintos fragmentos de libros, tres memorias fotográficas adjuntas en la bibliografía, una axonome-

tría del momento inicial del arquitecto y algunos datos muy valiosos de una exalumna Adel colegio Santa Bárbara así como, de un antiguo trabajador de la fábrica, he intentado desarrollar un análisis cronológico, estudiando sus dos etapas, como cuartel y como la actual fábrica, sus ampliaciones según las necesidades de cada momento, sus edificios y usos, así como el estado actual. Los objetivos de este análisis han sido obtener unas directrices para el futuro cercano del conjunto fabril.

Para llevar a cabo este trabajo se ha optado por una redacción, en la medida de lo posible gráfica. En el caso de la Fábrica de Armas con la ayuda de ilustraciones analíticas creadas a partir de la axonometría inicial del proyecto, la imagen de la maqueta y con la planta del catastro. El motivo es la escasa documentación bibliográfica escrita y la ausencia de cualquier elemento gráfico proyectual, tanto del cuartel como de la fábrica.

4. Dificultades de investigación.

Dado el carácter y uso del conjunto fabril, todavía en funcionamiento, la información está muy restringida. Para documentar el trabajo se han consultado el Archivo Municipal, el Provincial así como el Colegio de Arquitectos, no obstante, salvo en el Archivo Histórico Provincial, a pesar de la insistencia, no he recibido respuesta de si disponen de algún documento relacionado con la fábrica, en el caso de éste los documentos ofrecidos a consultar han sido mínimos, además de no disponer de la aprobación para poder utilizarlos en este trabajo, mientras que la visita al interior del recinto fabril ha sido denegada.

B

CONTEXTO

El patrimonio industrial en el marco de los procesos de transformación. Ejemplos de Fábricas de Armas

Los conjuntos fabriles que empiezan a aparecer en la Revolución Industrial son un tema de especial interés actualmente en arquitectura y en otras profesiones. A través de sus espacios engloban temas sociales, históricos, artísticos y tecnológicos, entre otros, pasando a ser unos conjuntos con un real interés cultural con necesidad de cuidar y divulgar a otras generaciones.

No obstante, en varias ocasiones los sistemas constructivos y técnicos de estos espacios se caracterizan por un rápido desgaste favoreciendo el estado de ruina cuando dejan de ser utilizados, a diferencia de otros patrimonios arquitectónicos que han permanecido intactos a pesar de muchas adversidades.

La organización TICCIH desde el año 2003 se encargada de dar a conocer, mantener, documentar, valorar y concienciar a la sociedad de la importancia de este patrimonio para evitar en lo posible su pérdida.

Según TICCIH (2003) el patrimonio industrial es el conjunto de todos aquellos restos de la cultura industrial y está compuesto por:

Edificios y maquinaria, talleres, molinos y fábricas, minas y sitios para procesar y refinar, almacenes y depósitos, lugares donde se genera, se transmite y se usa energía, medios de transporte y toda su infraestructura, así como los sitios donde se desarrollan las actividades sociales relacionadas con la industria, tales como la vivienda, el culto religioso o la educación. (TICCIH, 2003)

Todos estos elementos son imprescindibles para entender un conjunto o un paisaje industrial y, por lo tanto, hay que identificarlos y valorarlos con el fin de una correcta reutilización y mantenimiento del espacio fabril. Hoy día son una oportunidad tanto para la historia como para el futuro. Su estudio y documentación, tanto gráfica como verbal (los recuerdos de las personas), son acciones fundamentales para generar una memoria histórica. En cambio, la reutilización de estos edificios ayuda al ahorro de energía y, por lo tanto, a un desarrollo sostenible.

El caso de la Fábrica de Espadas de Toledo, la Fábrica de Armas de Oviedo y A Coruña.

La **Fábrica de Espadas de Toledo** se empieza a construir en 1782 junto al río Tajo a las afueras del casco histórico, por el arquitecto Sabatini. El edificio resultante tiene una imagen neoclásica frecuente en estos momentos, ocupando casi nueve mil metros cuadrados. A finales del siglo XIX debido a las nuevas demandas y a la introducción de una nueva actividad (producción de cartuchería) la fábrica pasa de un edificio a convertirse en un importante complejo industrial, se empieza, a construir nuevas edificaciones de carácter industrial neomudéjar, ampliando así el conjunto fabril hasta cincuenta mil metros cuadrados (Peris Sánchez, 2003). La ampliación a partir del edificio inicial construido por Sabatini ha sido progresiva en el tiempo, no obstante, la mayoría de los edificios han sido construidos en el siglo XX. La ordenación de las nuevas naves ha estado desde el principio impuesta por el edificio de Sabatini.

Desde los primeros proyectos del edificio, se transmite la idea de construir un elemento dotado de monumentalidad y simbolismo a través del tamaño y la forma imponente cuyo objetivo es tener una presencia significativa frente a la ciudad ya construida “ciudad¹ frente a la ciudad existente” (Peris Sánchez, 2003). En esta primera fase, en el único bloque diseñado por Sabatini, estaba organizada la vida en el trabajo y fuera de ello, cada actividad ocupando un cuadrante junto a su patio interior.²

La **fábrica de armas de Oviedo**, a diferencia de la anterior, se construye en un antiguo monasterio benedictino Santa María de la Vega, fundado en el siglo XII. Cuando todavía la fábrica no existía, los maestros armeros llevaban a cabo la creación de las armas desde las casas o pequeños talleres que posteriormente se entregaban a la casa-fábrica (Oviedo enciclopedia, s.f.). En el año 1856, con el aumento de la necesidad armamentística, el antiguo monasterio pasa a ser propiedad de la fábrica, en este se construye los talleres para llevar a cabo la nueva actividad, derrumbando el antiguo monasterio. Entre los talleres de fabricación se construye también una Escuela de Aprendices, un Economato o un Cooperativa.

La actividad desarrollada en el complejo fabril ha llegado a necesitar hasta 4000 obreros, no obstante, durante los años 1987 – 1997 con la crisis afectada al sector militar, la actividad ha caído en declive reduciendo considera-

1 La fábrica adquiere con sus instalaciones la estructura de una ciudad, dotada con todos los espacios necesarios para la vida: viviendas de oficiales y obreros, enfermería, economato, escuela de aprendices

2 Las viviendas de los oficiales se situaban en planta baja y primera y la de los oficiales en la buhardilla con unas dimensiones inferiores (Peris Sánchez, 2003)

blemente su plantilla

La **Fábrica de Armas A Coruña** es una de las más recientes, se empieza a construir en 1936, periodo temporal que coincide con la implantación de la Fábrica de Armas en Palencia. En su composición arquitectónica se puede observar como la estética cambia en relación a las fábricas anteriores, se pretende la utilización de materiales modernos con buenas calidades como el hormigón armado. Los edificios que componen el conjunto fabril se disponen en una organización basilical tanto en planta como en sección, donde el diseño y la colocación del edificio principal dedicado a los despachos y

Fig. 1. Localización de algunas de las fábricas de armas en España. Fuente: elaboración propia.





2

administración, dota de jerarquía el complejo industrial (Albelleira Doldán, 2020).

Las Reales Fábricas tienen un primer condicionante, y éste es el lugar. Se ubican en aquellas zonas que facilitan la producción de un determinado producto, en el caso de Toledo, se decidió colocar la Real Fábrica de Espadas debido a su tradición espadera (Peris Sánchez, 2003) y su posición dentro de la ciudad viene dada por la necesidad de la energía para producir la materia prima, siendo ésta junto al río Tajo. Las dimensiones de producción han generado trabajo para más de mil doscientas personas.



3

En el caso de A Coruña, la fábrica se construye en plena Guerra Civil y su ubicación se decide para poder complementar la producción de la Fábrica de Oviedo (Albelleira Doldán, 2020). La fábrica compra los terrenos junto a la carretera general de Madrid en Pedralonga, puesto que esa zona reunía varias condiciones como la situación y la facilidad por el abastecimiento de agua, energía eléctrica y buenas comunicaciones (Albelleira Doldán, 2020).

Actualmente las tres fábricas están integradas en la trama urbana, no obstante, es en Oviedo donde mayor repercusión existe dado que se genera una especie de barrera entre las distintas partes de la ciudad. En el caso de A Coruña, la existencia de este conjunto fabril no es tan notable dado que se halla en una zona todavía periférica rodeada por vías de circunvalación

14



4

de alto tráfico, hecho que probablemente influya negativamente en la recuperación de la antigua industria. En Toledo, la ubicación de la fábrica junto al río Tajo genera una oportunidad, su relación con la ciudad no es muy directa, no obstante, el cambio de uso en el nuevo Campus Universitario ha generado una permeabilidad entre el conjunto y el entorno.

A diferencia de Oviedo y A Coruña, es al conjunto industrial de la Fábrica de Espadas de Toledo al que se le ha adquirido una nueva oportunidad, convirtiendo el espacio ocupado por los antiguos talleres en distintas zonas necesarias para llevar a cabo la actividad universitaria. El proyecto ha sido llevado a cabo por el estudio de arquitectura D2 Arquitectos (Diegos Peris & asociados), y la reforma ha empezado en el año 1998. La propuesta plantea la utilización de los edificios existentes, incorporando y adaptando los usos tanto a la arquitectura así como a las comunicaciones existentes. En el mismo proyecto se plantea la recuperación del protagonismo del Río Tajo mediante el tratamiento de los bordes, siendo éste un espacio importante en la memoria de la fábrica por su producción energética (Ibáñez Montoya, 2016). La Fábrica de Armas de Oviedo y la de A Coruña, a día de hoy no están utilizadas para ninguna actividad fabril, su estado con el paso del tiempo están convirtiendo los distintos edificios en ruinas a pesar de ser conjuntos industriales reconocidos como patrimonio industrial. En el caso de Oviedo, existente instituciones que organizan visitas guiadas en el interior del antiguo recinto fabril dado a conocer la actividad y los espacios, así como alguno de sus edificios como la Escuela de Aprendices se utiliza para exposiciones temporales.

Fig. 2. Vista aérea Fábrica de Espadas Toledo.
Fuente: Agenda Cultural de Castilla- La Mancha.

Fig. 3. Vista aérea Fábrica de Armas A Coruña.
Fuente: La Voz de Galicia.

Fig. 4. Vista aérea Fábrica de Armas Oviedo.
Fuente: La Nueva España.

Fig. 5 y 6. Imágenes recinto del nuevo Campus de Toledo. Fuente: elaboración propia.



C

PALENCIA

Los procesos de transformación urbana de las principales industrias palentinas.

1. Breve reseña histórica

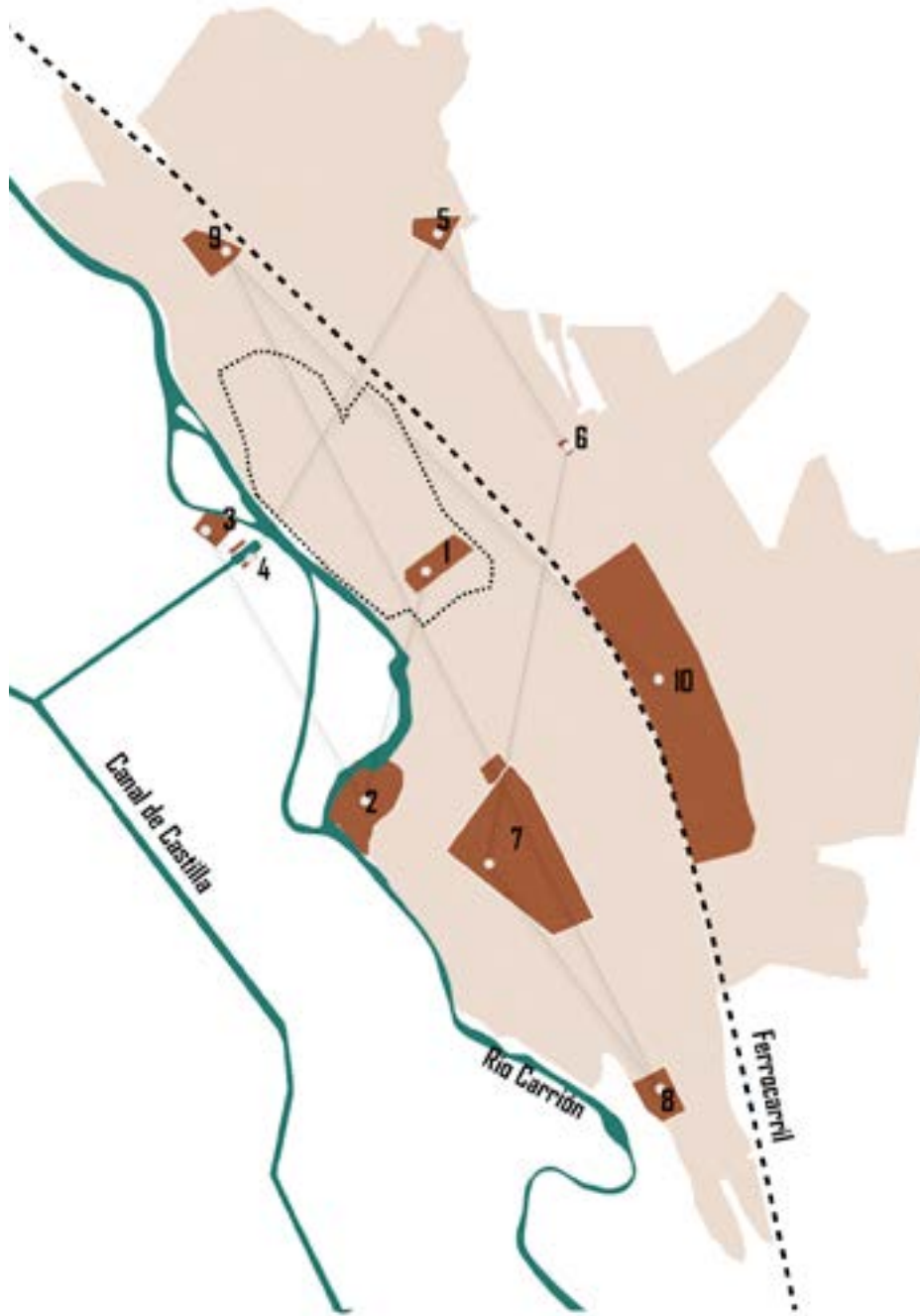
En el siguiente apartado se va a llevar a cabo un breve análisis del proceso de transformación de la trama urbana que ha experimentado Palencia a lo largo del siglo XX, desde el momento en el que la ciudad se ha expandido a extramuros hasta el presente. Sin embargo, es relevante hacer una breve introducción histórica de los acontecimientos que han ido ocurriendo durante el siglo XIX, siendo un periodo clave en lo que representa la memoria industrial de Palencia, cuando la ciudad cambia profundamente iniciando un largo proceso de expansión. El espacio de hoy es un producto construido a través del tiempo y un reflejo de la sociedad (García Colmenares, 1996, p. 85).

El siglo XIX se podría interpretar como un conjunto de pervivencias que se transforman, adaptan o desaparecen en cuanto a los hechos que influyen de manera directa en el urbanismo de hoy. El principal factor de estos cambios es la transformación de una ciudad conventual a una ciudad burguesa durante las masivas desamortizaciones que se llevan a cabo en la primera mitad del siglo, expropiando las propiedades de la Iglesia, generando una nueva ciudad, con espacios abiertos y casas de varios pisos. Durante este periodo, dado que existían suficientes espacios libres a intramuros, que antes eran zonas conventuales, las nuevas construcciones y, en particular las edificaciones industriales, apenas sobrepasan el perímetro impuesto por la muralla³.



Fig. 7. Antigua panorámica del Puente de Hierro y su entorno. Como puede verse la zona situada en el margen derecho del Carrión estaba entonces dedicada al cultivo de huertas. Fuente : Palencia. Momentos, personajes y lugares para la historia (1808-1935).

3 Muralla derribada en el año 1868 casi en totalidad, salvo la Puerta del Mercado que se derrumbó a principios del siglo XX, puesto que, al no tener un carácter defensivo, se ha demostrado que es un elemento favorable para mantener “miasmas pútridas”, a modo de aire putrefacto, dentro de la ciudad. Su derribo favoreció a la creación de espacios libres verdes, como el Parque del Salón (García Colmenares, 1996, p.94).



Palencia es una ciudad estructurada linealmente a través del Río Carrión, lo que influye considerablemente en la concepción del espacio que se ha ido generado con los años. El casco histórico tiene su eje principal actualmente en la Calle Mayor, situada de forma paralela al río, al igual que la Calle Mayor Antigua. En 1860, con la llegada del Ferrocarril, se genera un segundo eje con la misma dirección longitudinal. Estos hechos organizan todas las construcciones posteriores, al igual que las fábricas que en un principio son elementos aislados en el entorno cercano que rodea el casco histórico de Palencia, posteriormente se convierten en los hitos que ordenan el crecimiento de la ciudad. La urgente necesidad para nuevas viviendas, debida a la rápida industrialización, es una de las características más comunes en Palencia y en las demás ciudades españolas durante la segunda mitad del siglo XX, estas nuevas construcciones a menudo interesan ocupar zonas cercanas a la industria.

Fig. 8. Ilustración esquemática Palencia, con la representación de los conjuntos industriales más importantes enmarcados en orden de aparición así como los tres ejes principales: el río Carrión, el ferrocarril y el Canal de Castilla. Fuente : Elaboración propia.

Con la aparición del Canal de Castilla y, posteriormente, el Ferrocarril a finales del siglo XIX, en Palencia se abren las puertas para un modo diferente de percibir la industria. La primera implantación no tiene un efecto de límite sobre lo que representa la trama urbana, dado que debido a las condiciones topográficas, la traza del canal se mantiene a una distancia suficiente del río Carrión, donde la dársena se aproxima a la ciudad a modo de ramalillo. El punto de aproximación es en la zona del Puente Mayor, generando una buena comunicación con lo que es el conjunto urbano.

No obstante, el Ferrocarril genera un mayor efecto sobre la ciudad a largo plazo, tiene la misma dirección que el Canal y el río Carrión N-S, sin embargo, su cercanía con el casco urbano le convierte en un límite para la expansión urbana (González Fraile, 1991). La estación se ubica en el único lugar libre cercano al casco urbano, el extremo de la Calle Mayor, generando una alteración en la Puerta de Monzón haciendo que el ferrocarril se convierta en la nueva puerta de la ciudad⁴. Con el derribo de la muralla, Palencia tiene dos límites claros, al Este el ferrocarril y al Oeste el río Carrión, por lo tanto, la dirección de expansión principal sería Norte-Sur, generando así el carácter de ciudad lineal que tiene en el presente.

La situación con la que se encuentran muchas ciudades, en especial Palencia, es que, debido a la reciente Guerra Civil, éstas apenas están urbanizadas y, además, existe una importante población recién llegada de los ámbitos rurales para trabajar en la industria. Como consecuencia, la ciudad adquiere una nueva dimensión superficial y se comienza a generar una dispersión urbana más allá de casco histórico delimitado por la muralla debido al crecimiento demográfico. Este crecimiento, en un momento inicial, no está sujeto a una planificación previa lo que genera en muchas de las construcciones unas condiciones pésimas.

La industria en Palencia, al igual que en otras ciudades, aparece separada en términos de tiempo, lo que está claro que la ubicación de los últimos vendrá establecida por los ya implantados, generando así una dialéctica de asentamiento continuamente cambiante.

Estos edificios se han ido colocando en zonas estratégicas huyendo de la aglomeración del casco urbano, buscando siempre zonas con características que favorezcan la industria, como la ubicación con respeto a conexiones, la extracción de la materia prima o la mano de obra abundante entre muchos otros factores.

4 Eduardo González Fraile, en el libro *La Yutera* (1991), menciona la cuestión de que el ferrocarril debe ser la puerta de la ciudad. En todos los proyectos de estaciones ferroviarias del siglo XIX se tenía muy claro este carácter, donde el edificio es un cuerpo central cuya fachada es mimesis de la puerta de la ciudad que se abre a la misma dirección del ferrocarril.

Otro de los hechos fundamentales que han dado pie a mayor producción industrial en Palencia ha sido la incorporación de instalaciones de agua y electricidad que, en el primer caso, a finales del siglo XIX, tan solo algunos edificios sanitarios y militares tenían este servicio (García Colmenares, 1996, p.95).

La crisis de los treinta afectó considerablemente al tejido industrial de Palencia, generando un alto desempleo y un retraso en el segundo intento de despegue industrial. Con la llegada de la autarquía y el desarrollismo franquista aparecen industrias con otro tipo de materia prima, diferente hasta el momento. Surge la fabricación de la metalurgia no férrea y la química.

Durante estos años, también se empiezan a observar, en las afueras del casco, las primeras barriadas residenciales, debidas al aumento excesivo de la población, siendo las más relevantes las Casas del Hogar, situadas en las cercanías de la cárcel, y, también, el barrio Francisco Franco⁵. Al mismo tiempo que se llevan a cabo estas construcciones, el Ayuntamiento genera Refugios albergue en el Prado de la Lana, las cien viviendas para empleados de la RENFE en el barrio de Ave María y las del Parque Móvil de los Ministerios Civiles a principios del 1945 (Delgado Huertos, 1996, p. 113).



Fig. 9. Vista aérea de las Casas del Hogar (los bloques lineales paralelos), en la parte inferior de la imagen se puede observar la desaparecida fábrica de mantas de Demetrio Caseñé y en la parte superior junto al río Carrión las edificaciones que componían el conjunto industrial del Prado de Lana.

Fuente: AHPPa, Colección Luis de la Cruz Vielva.

5 Los dos conjuntos de viviendas han requerido costosas obras de infraestructuras debidas al entubamiento del arroyo de Villalobón, en el caso de las Casas de Hogar, y a la desecación de la Laguna Salsa, para el barrio Francisco Franco (Delgado Huertos, s.f. p.113).

Hasta los años 50, la ciudad sigue siendo la conventual desamortizada y construida dentro de la muralla únicamente con carácter fiscal, salvo algunas expansiones como por ejemplo el barrio del Cristo o el Segundo y Tercer Barrio. El Plan General de 1956⁶, se centró más en el casco histórico dado que durante estos años todavía fue el centro que acogió los aumentos de la construcción. Para las nuevas tipologías implementadas en este plan, han influido notablemente hechos sociales como, por ejemplo, cambios de costumbres, la ausencia de servicio, la incorporación en el trabajo de la mujer o la modificación de la composición de la familia (Combarros Aguado, 1996, p.121). El barrio del Cristo ha ido creciendo al margen de cualquier tipo de planeamiento, sin disponer de infraestructuras mínimas como agua corriente, red de saneamiento, alcantarillado o iluminación pública.

En los años sesenta, dado al alto crecimiento industrial y como consecuencia de la población y la vivienda, se pone en juicio muchos de los asentamientos industriales anteriores (González Fraile, 1991) dadas las localizaciones o adecuación donde parte de esta arquitectura cae en desuso y se ve necesario el comienzo de organizar la periferia mediante la creación del Polígono Industrial que, en principio, pese a haber sido creado para lo contrario, solo servía para descongestionar el trama urbano de las pequeñas industrias del casco urbano. Éste ha ido aumentando hasta el presente, albergando en la actualidad toda la actividad industrial de la ciudad. Éste se ubica al Este de la ciudad, a las a fueras del límite del ferrocarril con suficiente espacio para su expansión. Entre los años 1979-1984 existe un claro aumento de nuevas viviendas en lo que en esos momentos eran las zonas periféricas de la ciudad.

A continuación, se sintetizará la breve descripción anterior y se reflejará de modo gráfico la evolución cronológica de Palencia en relación con las implantaciones industriales a lo largo de los años 1900, 1930, 1960 y 1990. Para llevar a cabo las siguientes ilustraciones se han utilizado los siguientes recursos: imágenes históricas del IGN, vistas aéreas del AHPPa, los distintos esquemas cronológicos del libro Palencia (1950-2010) Evolución de una Ciudad Media (2014), así como consultas puntuales en la Sede Electrónica del Catastro.

6 El plan la extensión de Palencia hacia el Este y Sur, englobando la Fábrica de Armas, el Hospital Provincial y proponiendo el desvío del Ferrocarril (Combarros Aguado,1996,p. 121).

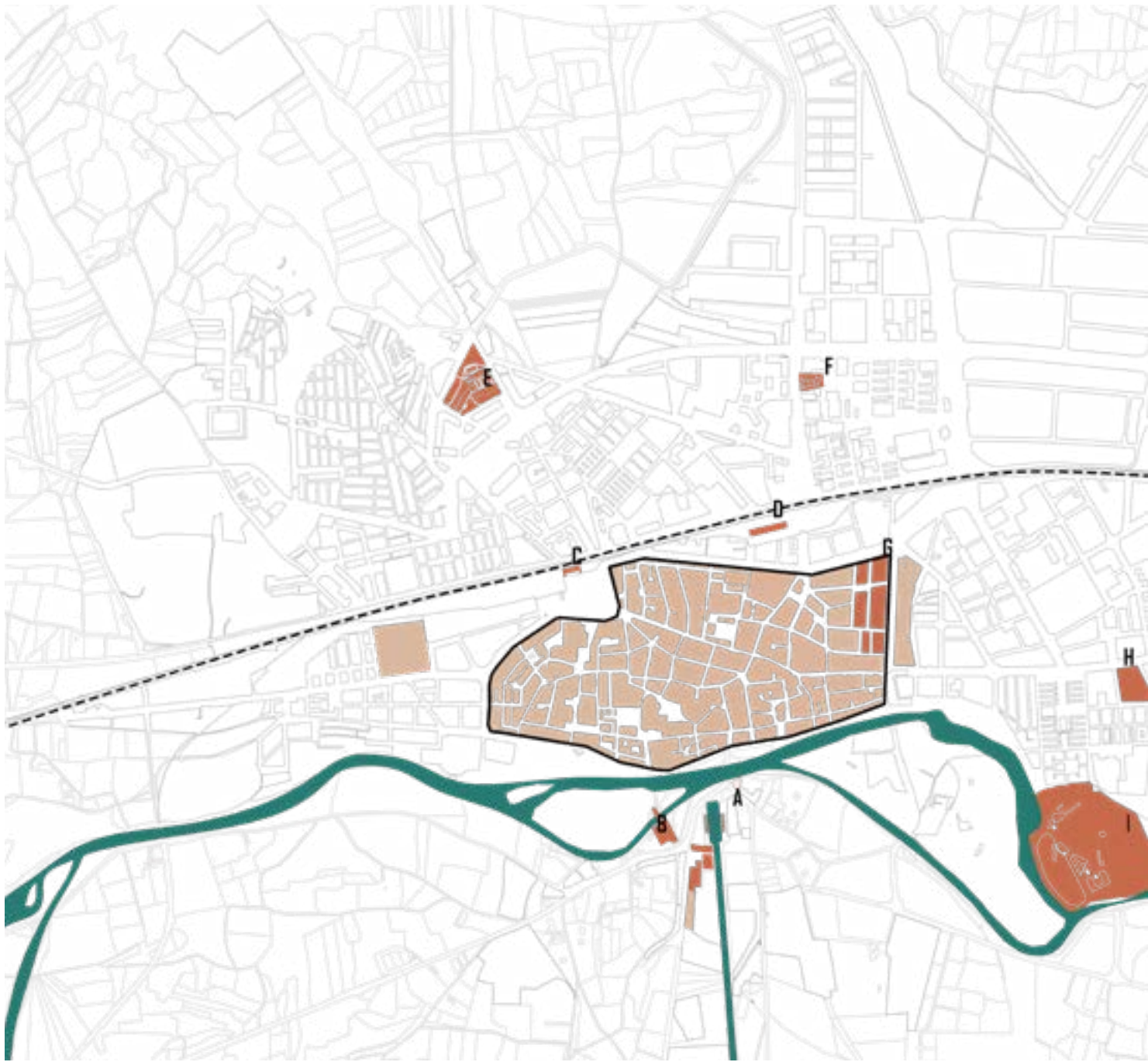


Fig. 10. **1900**

ESCALA 1/20000

 RIO CARRIÓN / CANAL DE CASTILLA

 EDIFICACIÓN GENERAL

 INDUSTRIA

 FERROCARRIL

A - ALMACENES DARSENA

B- LAS ONCE PARADAS

C- ESTACIÓN RENFE

D-ALMACENES

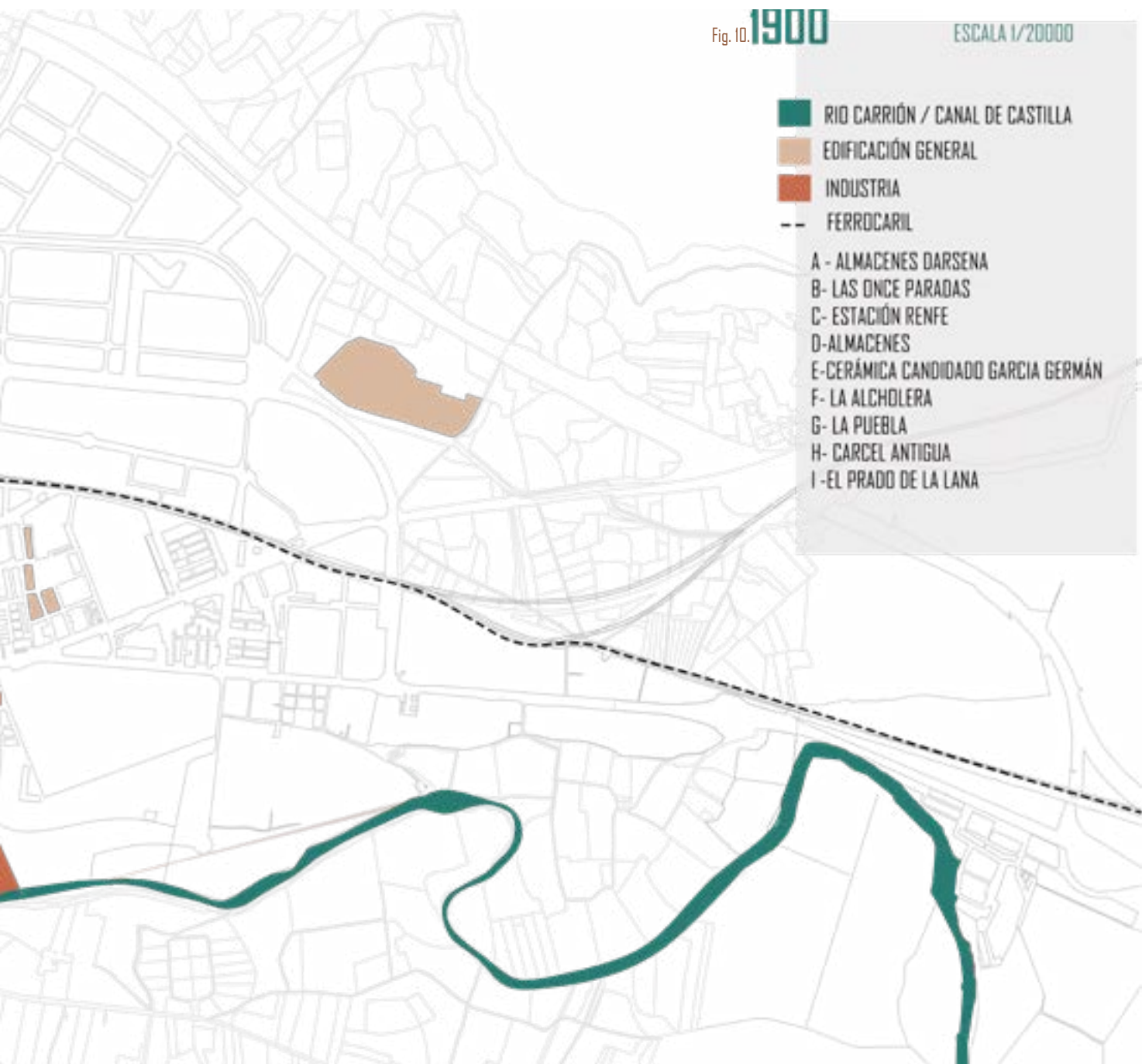
E-CERÁMICA CANDIDAD GARCIA GERMÁN

F- LA ALCHOLERA

G- LA PUEBLA

H- CARCEL ANTIGUA

I - EL PRADO DE LA LANA



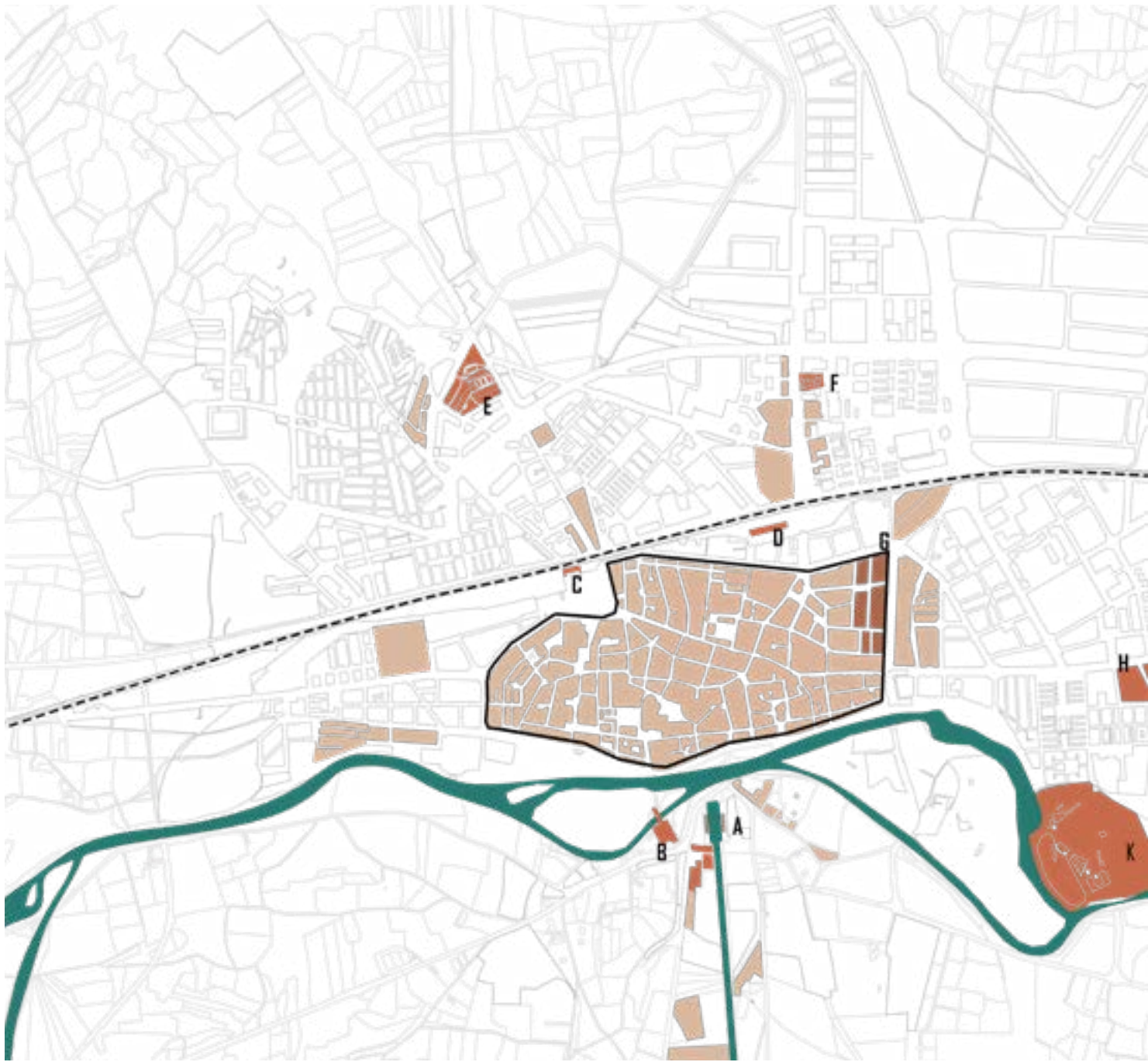
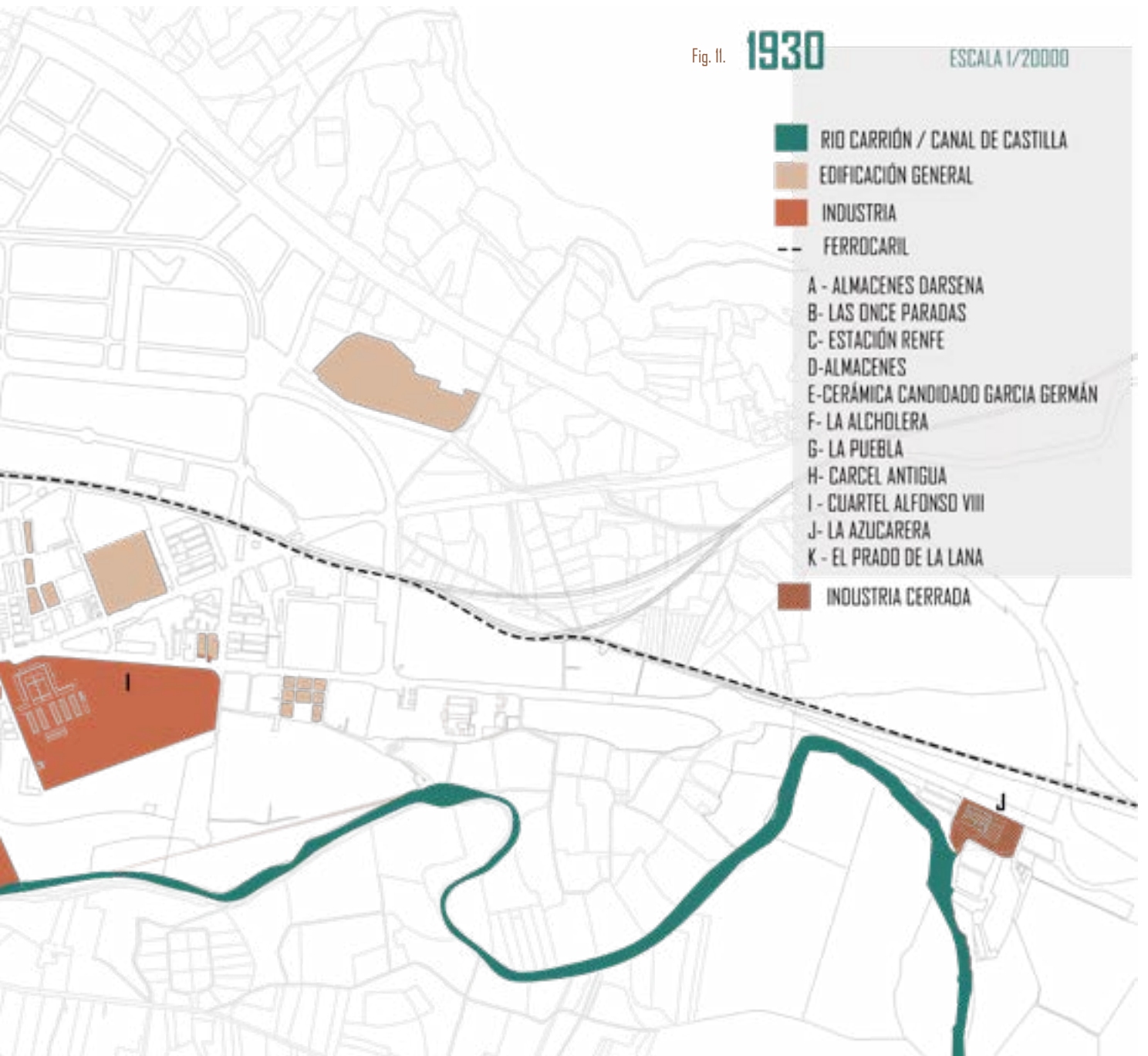


Fig. II.

1930

ESCALA 1/20000



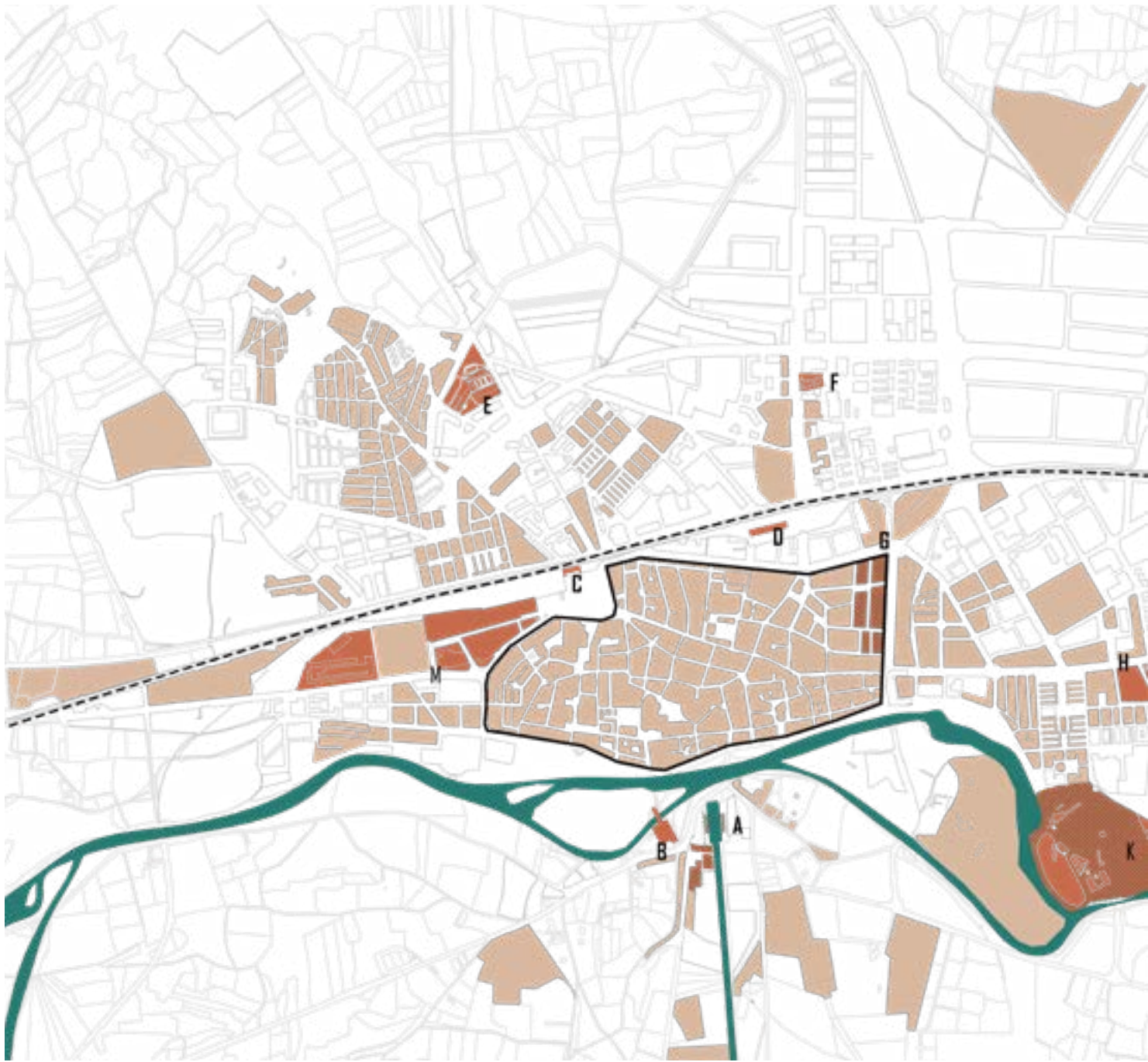
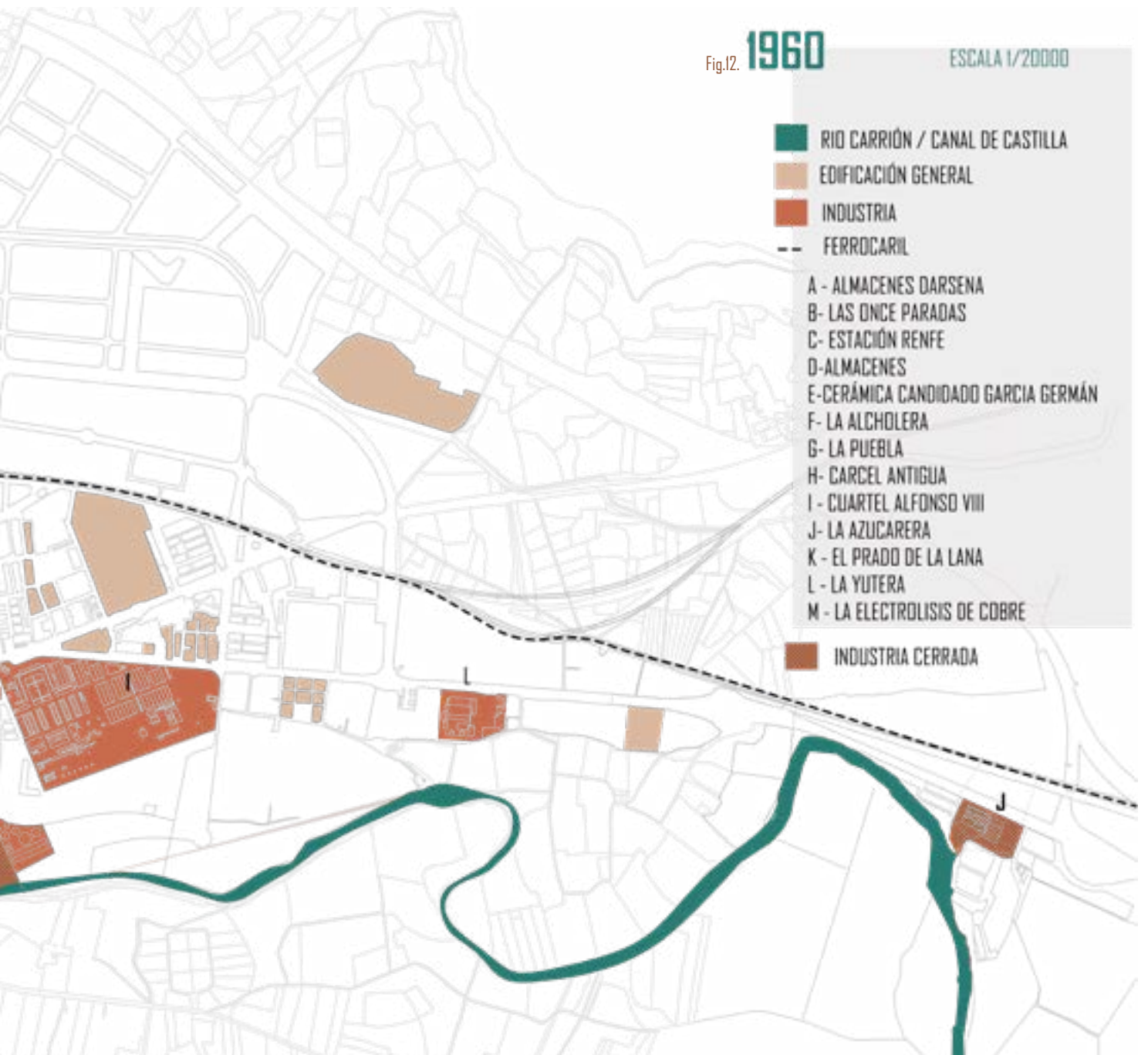


Fig.12. **1960**

ESCALA 1/20000



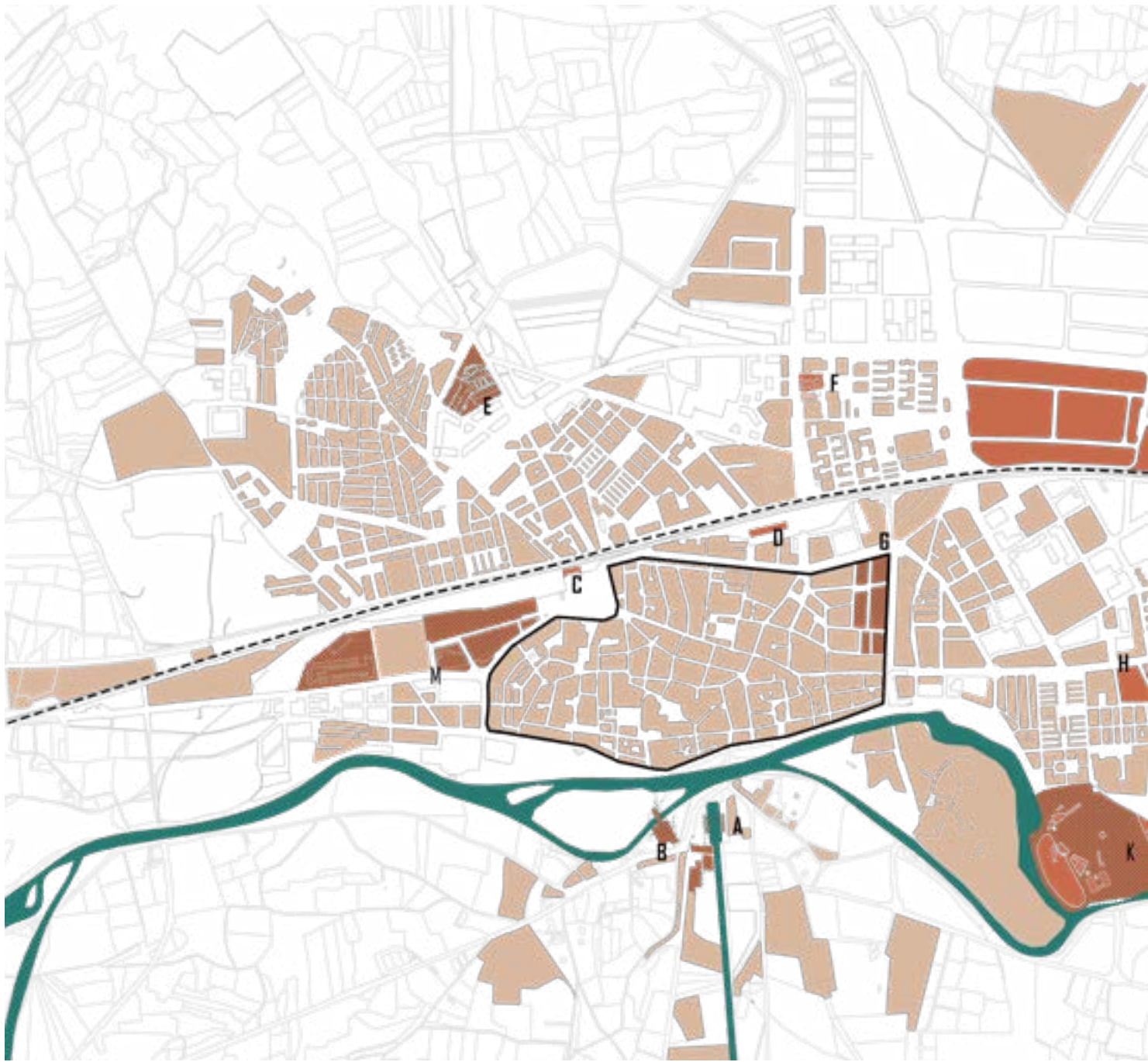
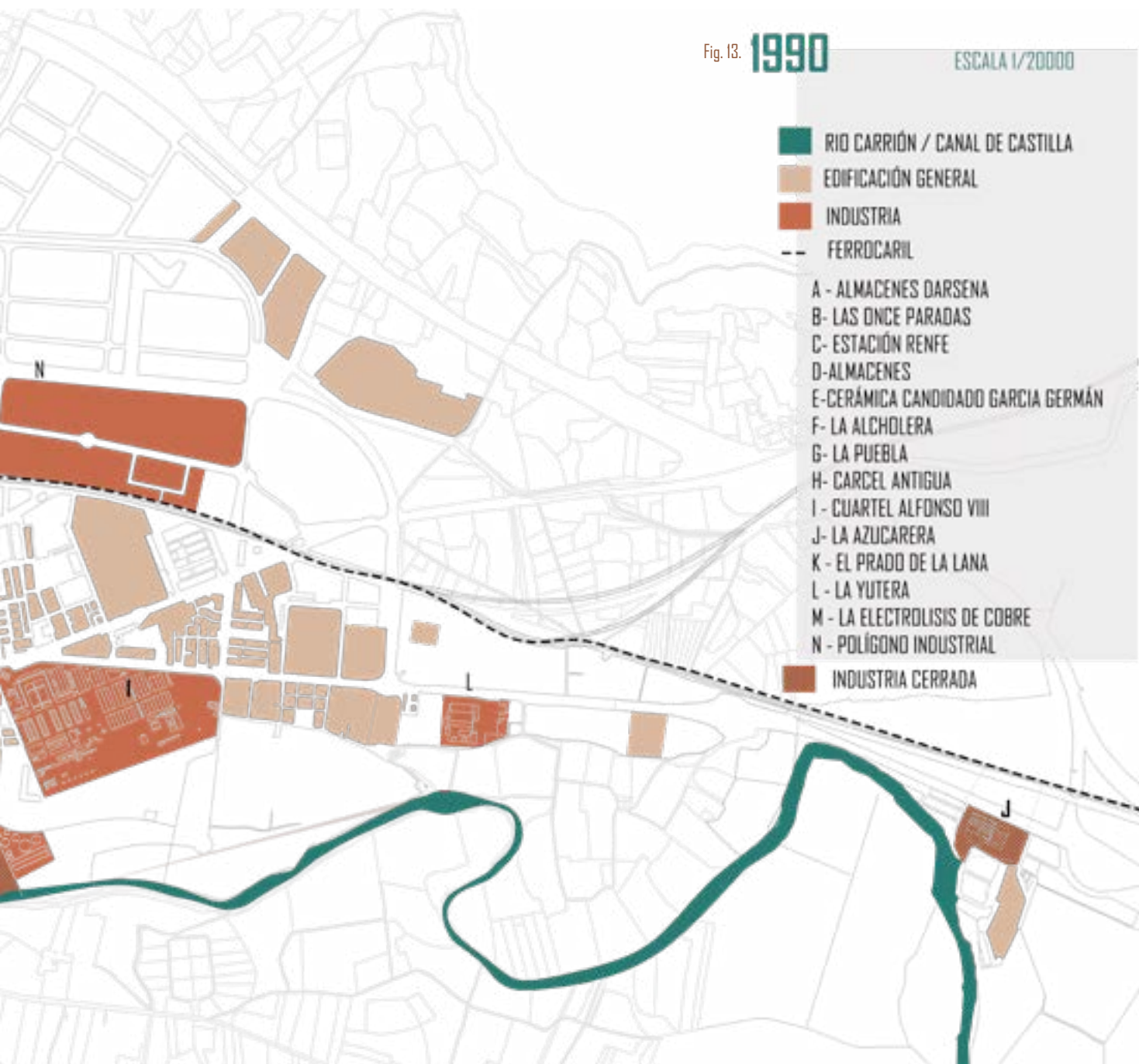


Fig.13.

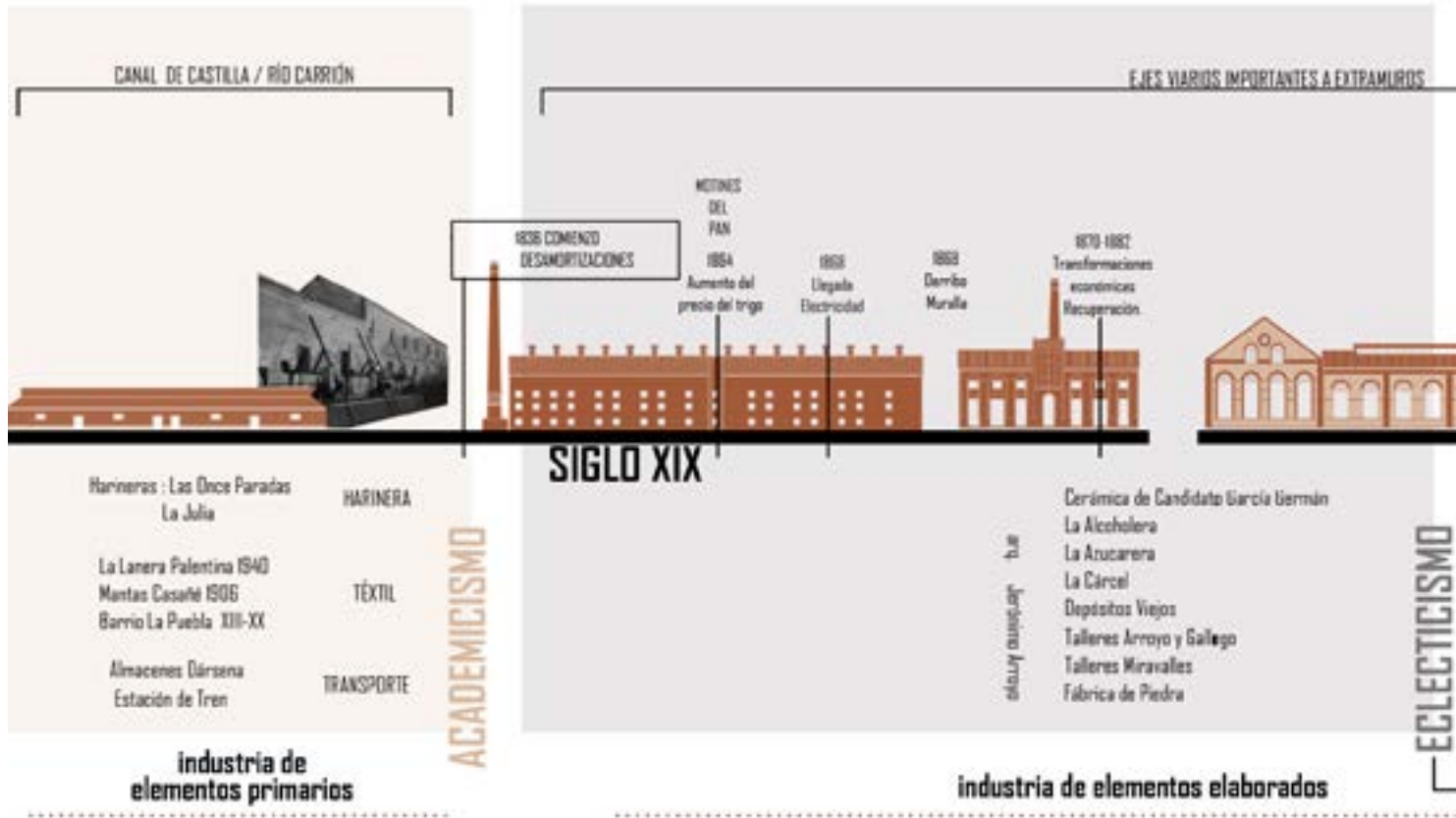
1990

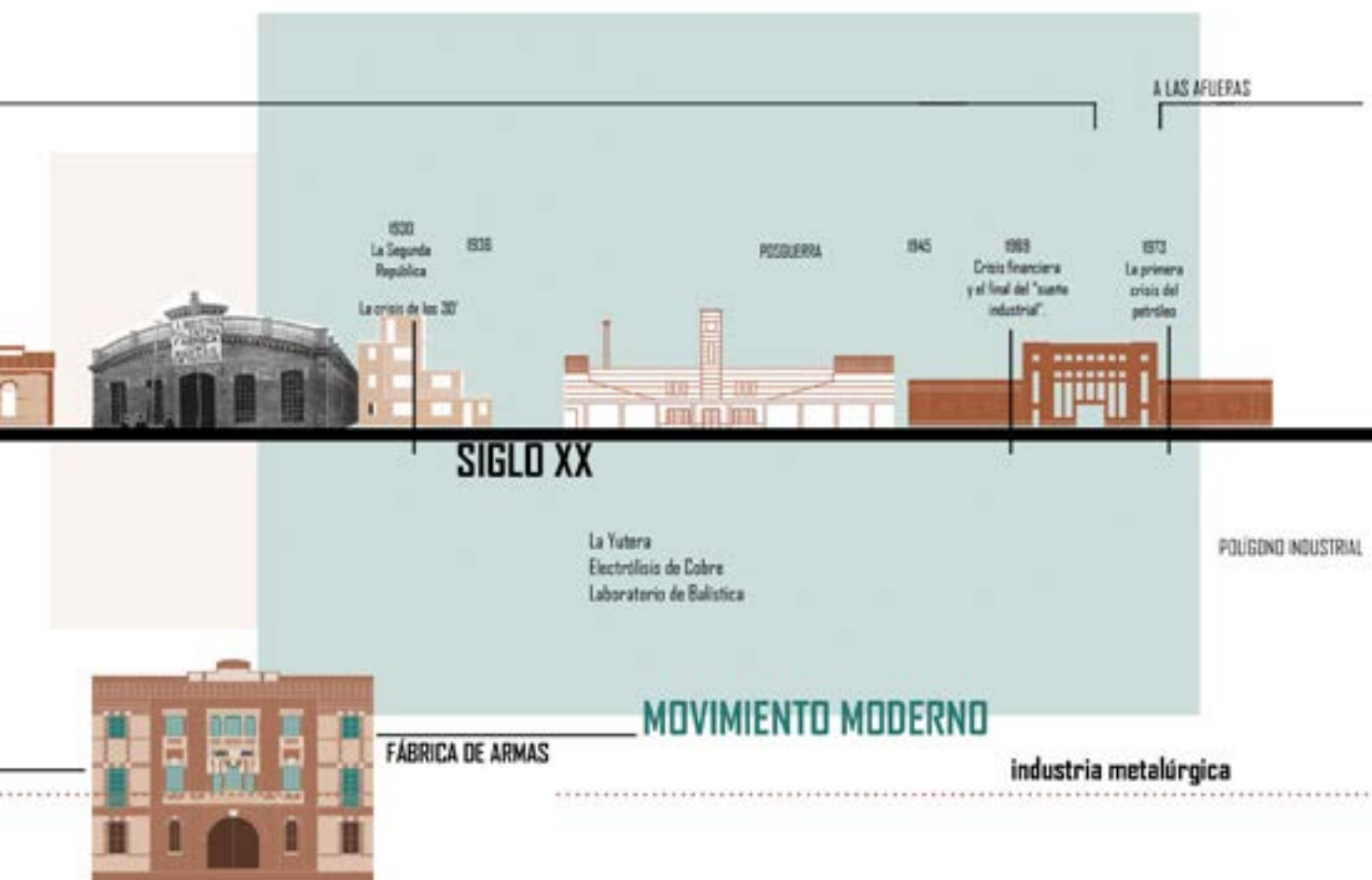
ESCALA 1/20000



2. La industria de Palencia

El paisaje industrial de Palencia ha ido cambiando a lo largo del siglo XIX y XX, esto se debía principalmente al tipo de materia prima necesaria, al lugar de implantación o al producto generado. A continuación, se hará una explicación cronológica de las distintas etapas industriales de Palencia siguiendo una organización similar a las fases de generación según Eduardo González Fraile (1991), añadiendo aquellas industrias que él no clasifica.





A una primera etapa industrial le corresponde el conjunto de construcciones al servicio del Canal de Castilla, así como los fielatos y las aduanas. Se empiezan a construir a principios del siglo XIX y se caracterizan por seguir constructiva y estéticamente el academicismo del siglo XVIII (González Fraile, 1991), algo muy representativo para los edificios y las instalaciones ubicadas a lo largo del Canal de Castilla.

En cuanto a la materialidad, se caracterizan por ser edificios construidos en ladrillo visto y hierro o madera, generando una repetición de módulos, buscando siempre la economía de medios y la funcionalidad. Según cita Calleja González (1997) a Javier Hernando (1989) “las fábricas tienen que producir y para hacerlas producir hay que aprovechar los nuevos inventos tecnológicos y vigilar directamente los trabajos” influyendo este concepto de manera directa en la composición, así como en la distribución de los espacios interiores y exteriores.

En esta primera etapa, a pesar del cambio estético y constructivo, se sitúa también la industria harinera de Palencia siendo las dos más representativas: Las Once Paradas y La Julia, industrias actualmente desaparecidas.

Estas industrias se caracterizan por estar situadas cerca de las fuentes de energía, en el caso de las harineras, o cerca del medio de transporte en el caso de los almacenes de la dársena, correspondiendo así su ubicación junto o en las cercanías del Carrión y del Canal.

La nueva burguesía, con un alto poder económico, era la propietaria de negocios comerciales ubicados en las calles céntricas del casco urbano y de los espacios industriales de nueva planta que se asentaban sobre los antiguos molinos o batanes eclesiásticos o en las cercanías del Canal o río Carrión aprovechando la fuerza hidráulica (García Colmenares, 1996, p.96) siendo éstos los primeros espacios ocupados a extramuros por plantas industriales, caracterizándose principalmente por ser industrias harineras y de mantas.

El Carrión contaba con un total de doce saltos susceptibles de empleo de generación de energía entre el Puente de Don Guarín y el Prado de la Lana. La desamortización de los artefactos capitulares supuso la privatización efectiva del cauce del Carrión y permitió su libre aprovechamiento fabril (Moreno Lázaro, 1996, p.157). El conjunto de estas industrias genera el núcleo industrial contemporáneo de la ciudad (García Colmenares, 1996).

No obstante, con la construcción en 1833 de la presa de Becerrilejos (Moreno Lázaro, 1996) las industrias situadas a lo largo del Carrión han sido obligadas a sustituir los viejos rodeznos por modernas turbinas de origen extranjero. Uno de los motivos era la pérdida de caudal dado que parte de las aguas del Carrión eran trasvasadas al Canal.

La industria textil de Palencia se corresponde a la segunda generación industrial. El barrio mantero de La Puebla es el lugar donde nace esta actividad. Se caracteriza por tener una industria muy doméstica, carece de medios y las formas de producción se mantienen durante el siglo XIX.

Entre los años 1864-1870 (Moreno Lázaro, 1996, p.165) aparece una crisis financiera, con esto el fin del sueño industrial, periodo en el que se pone fin al conjunto de fábricas de harinas debido a que la mayoría han quedado en quiebra. La Puebla cae en desuso con el paso de los años a lo largo del siglo XIX, en 1900 el barrio mantero pierde el papel del pulmón manufacturero de la ciudad (Moreno Lázaro, 1996, p.172) y deja paso a las nuevas fábricas industriales textiles. La más significativa de este tipo es la fábrica de Mantas de Demetrio Casañé, construida entre 1901 y 1903 en la calle que hoy lleva su nombre.



Fig. 14. Antigua imagen del corral de Paredes , en el barrio de La Puebla, donde hoy se encuentra la calle Cirilo Tejerina
Fuente: Palencia. Momentos, personajes y lugares para la historia (1808-1935).

A esta misma etapa se corresponde la llegada del Ferrocarril en 1875, generando así una disminución del uso del Canal influyendo en su declive. Además, es en torno a estas fechas cuando se introduce el ladrillo prensado en la edificación, dando pie a distintas concepciones arquitectónicas como el aumento de las dimensiones verticales de los huecos o el número de alturas, dando lugar a la segunda generación de edificios industriales.

En paralelo, el ferrocarril generaba en las proximidades de las estaciones, León y Alar del Rey, la necesidad de un complejo de almacenes y talleres. Se construyen pequeñas fábricas de materiales de construcción y talleres metalúrgicos que junto con la industria lanera y harinera, generaba el conjunto fabril hasta principios del siglo XX.

El último tercio del siglo XIX se caracteriza por el comienzo de una tercera generación de edificios industriales. Los antiguos hornos de cal y ladrillo dieron paso a nuevas plantas industriales a las afueras de la muralla, como es el caso de la Cerámica de Candidato García German y la Alcoholera situadas al noroeste del casco urbano, así como la nueva cárcel al Sur, no obstante, la actividad edificatoria de estos momentos se reduce a los solares libres por la desamortización (Delgado Huertos, 1996, p.109).

En 1900 las únicas harineras que quedaron funcionando después de los problemas sociales y económicos ocurridos en la ciudad han sido La Julia, de la viuda de Herrero Romo, y La 30 (Moreno Lázaro, 1996). En el primer cuarto del siglo XX se levantan nuevas fábricas harineras accionadas por la energía eléctrica en la cercanía del ferrocarril⁷.

En 1901 se construye la Azucarera⁸ a las afueras, al sur del casco urbano, junto a la carretera de Valladolid y en las cercanías del río Carrión, actualmente la urbanización de Los Olmillos. En este mismo periodo aparece el Instituto de Enseñanza Jorge Manrique del arquitecto Jerónimo Arroyo, así como el barrio de María Cristina, siendo estos edificios elementos protegidos. En 1920, junto a la nueva cárcel, aparece el Hospital San Telmo, el conjunto de edificaciones del Cuartel de Alfonso VIII así como el Segundo y Tercer Barrio de los Cuarteles. Esta orientación de crecimiento sigue el eje viario que conduce a Valladolid, interrumpiendo el crecimiento hacia Oeste-Este debido a la nueva barrera impuesta en el siglo anterior, el ferrocarril (Alario Trigueros, 1996, p.97).

A lo largo de los años veinte y treinta, en paralelo con las industrias de la

7 La Germana, de Mariano Riquelme (1917) y las de Dionisio de Hoyos y Guillermo Cuenca en los primeros años de la década de los veinte (Moreno Lázaro, 1996, p.175).

8 La Cerámica de Candidato García German, la Alcoholera, algunos edificios de los Depósitos Viejos y la Fábrica de Armas según Eduardo González Fraile (1996) pertenecen a una tercera generación de edificios industriales.

tercera generación, se empiezan a construir, en Palencia, edificios bajo los criterios del periodo moderno, generando la cuarta generación de industrias. Las dos más importantes serían el conjunto de edificios de la Yutera en 1937, al sur del caso histórico junto a la carretera de Valladolid, y el Laboratorio de Balística en 1922, situando al interior del recinto de la Fábrica de Armas.

Esta tercera generación se caracteriza por tener una actividad metalúrgica. Los ejemplos más importantes son la Electrólisis de Cobre, situada en el norte del casco urbano cuya ubicación viene dada principalmente por la cercanía con el ferrocarril, la Fábrica de Armas o la Bioquímica Española.

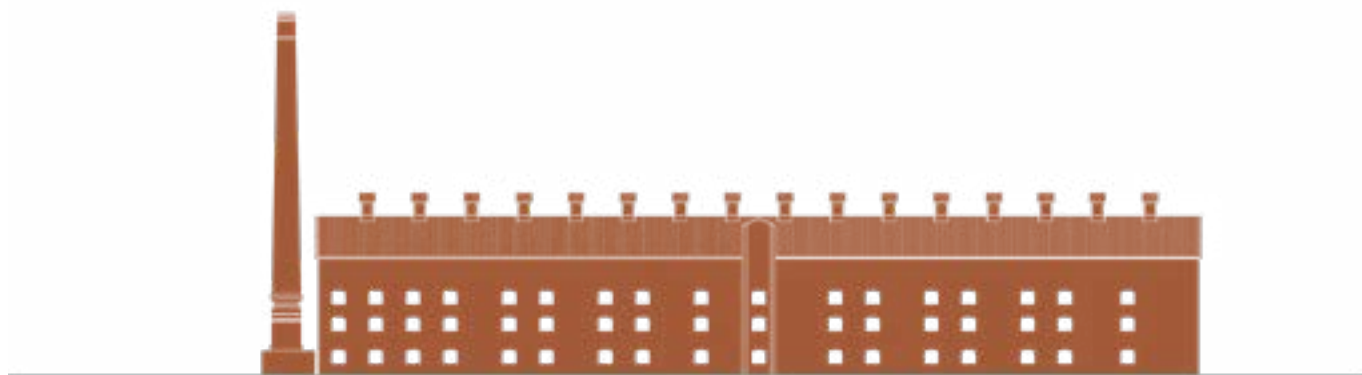
En conclusión, esta industria ha marcado las directrices iniciales del crecimiento de la ciudad, no obstante, con el paso del tiempo, ha quedado absorbida por la trama urbana y, en muchas ocasiones, en desuso. Surge de esta manera la degradación del entorno, la idea general del abandono, generando una ruina “valiosa e irrepetible pero condenada a la desaparición” (González Fraile, 1991, p. 37).

Estos edificios deberían tener un papel de estructuración del nuevo entorno y generador de actividades tal y como describe González Fraile (1991, p.37)

Como el caso del antiguo Mercado tras la puerta de la ciudad que pasa a ser plaza; o la iglesia Extramuros que devine parroquia del entorno; o el descansadero de ganado en el camino que se hace coso comercial... como tales casos, así las fábricas no deben perecer para dejar lugar a un neutro campo de maniobra al desarrollo de la ciudad; y no deben parecer como asiento de una utilización espacial- aunque varié su actividad – reconvertida a pública y reconocida por los convecinos, pero tampoco como lección de arquitectura, influencia formal que forma parte de las pervivencias del subconsciente colectivo y que debe referenciar y dar lectura a la ciudad del futuro.

Como el autor menciona en el párrafo anterior, estas arquitecturas han de ser consideradas para nuevos usos compatibles y evitar en la medida de lo posible su degradación, son un valor que aportan, generado una ciudad más culta y con un mayor sentimiento urbano (González Fraile, 1991).

Con este objetivo se analizará a continuación algunos de los edificios industriales más importantes de Palencia que se encuentran en distintos estados (ruina o reformado) desarrollando la relación con la ciudad, sus características arquitectónicas así como el estado actual.



2.1. Cerámica de Candidado García Germán

36

construcción	1895
ampliación	SI
arquitecto	Cándidado Germán Esteban
constructor	-
materialidad	Ladrillo y madera
actividad inicial	fábrica de productos cerámicos
fecha cierre	-
uso actual	sin uso
grado protección	Estructural
propiedad	Pública
estado actual	-
usos permitidos	Dotacional

Es un conjunto de edificios industriales ubicado a las afueras de Palencia en la carretera de Santander, ubicación debida a la proximidad directa con el lugar de extracción de la materia prima: el barreo (González Fraile, 1991), dado que su actividad era la fabricación de elementos cerámicos para la construcción. En el presente, este edificio mantiene un carácter de situación periférica con respeto a la ciudad.

La fábrica se ha ido ampliando con el paso de los años hasta llegar a ser la más importante de Castilla. La empresa era propietaria de los abundantes yacimientos de arcilla que se encontraban en las inmediaciones del cerro de Otero, éstos se transportaban desde allí con un sistema de vagonetas hasta las instalaciones.

La imagen del edificio es la característica de una construcción con fachada de ladrillo. A diferencia de la Alcoholera, aquí las únicas interrupciones son los huecos acristalados. La nave dispone de tres alturas aprovechándose además el espacio bajo cubierta en la espina central. A diferencia de otros edificios industriales que se analizan en este estudio, la estructura en los forjados, como las cerchas de la cubierta, era de madera.

En la actualidad, parte de este complejo industrial ha sido utilizado para el Instituto de Educación Secundaria Virgen de la Calle, respetando las trazas-fabriles así como manteniendo la chimenea correspondiente a la zona norte de la parcela. La otra porción del terreno ha sido ofertada para concurso, la construcción de un centro cívico. La obra ha quedado abandonada debido a causas políticas y económicas. La imagen que hoy ofrece el conjunto fabril está muy cambiada debido a la reforma, a no ser por las altas chimeneas, el lugar no es detectado como tal.



Fig. 15. Tejería y fábrica de gres Hijos de Cándido Germán.
Fuente: Historia de Palencia.XIX-XX.



2.2. La Alcoholera

38

construcción	finales del s. XIX
ampliación	NO
arquitecto	-
constructor	-
materialidad	Ladrillo y acero
actividad inicial	fábrica de alcoholes
fecha cierre	-
uso actual	Sin uso
grado protección	Estructural
propiedad	Privada
estado actual	Bueno
usos permitidos	Dotacional

Se construye a finales del siglo XIX, siendo éste, junto a la Cerámica de Candidato García Germán, edificios de nueva planta industrial que rebasan el límite impuesto por la muralla fiscal existente hasta 1868. Se sitúa en lo que en ese momento era el camino de Torquemada, vía que nace desde la antigua Puerta de San Lázaro. Dada su cercanía, en el presente, el edificio ha quedado absorbido por la trama urbana una vez con la construcción del Barrio Pan y Guindas.

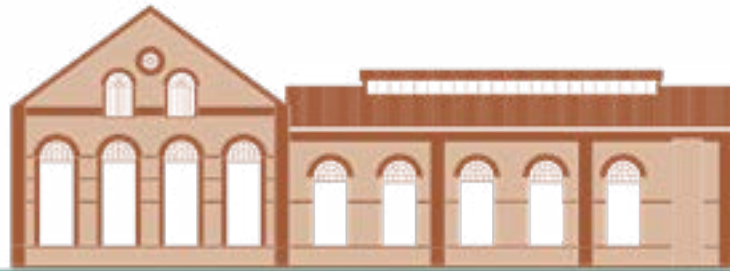
En cuanto a la imagen del edificio, se identifica por su fachada simétrica de ladrillo caravista con un cuerpo central acentuado por la gran chimenea de cuerpo troncocónica.

En los cuerpos laterales se disponen tres huecos de ventanas, con los arcos de la planta baja rebajados y con arcos de medio punto en la planta alta. La remarcada cornisa se interrumpe en su encuentro con el cuerpo de torre, la fachada tiene una arquería con cuatro arcos de medio punto, de los que solo los dos centrales presentan ventanas. En este cuerpo central, donde se ubica la escalera y el acceso principal, se aprecia una trabajada labor de ladrillo en los detalles de cornisa, coronada ésta con un peto de trazado curvo y machones de ladrillo (González Delgado, Muñoz González, 2001)

En la actualidad solo existe una parte del conjunto industrial inicial, el Plan Parcial para el barrio Pan y Guindas ha decidido la demolición de los edificios anexos y parte del edificio principal generando una plaza entre éste y los bloques de viviendas construidos en el año 2013. En el mismo plan parcial se ha establecido el uso de equipamiento dotacional para la Alcoholar, no obstante, el edificio sigue en proceso de abandono.



Fig. 16. La Alcoholar, vista torre central.
Fuente: Elaboración propia.



2.3. La Azucarera

40

construcción	1901
ampliación	NO
arquitecto	Jerónimo Arroyo López
constructor	Esteban Grau
materialidad	Piedra, acero y ladrillo
actividad inicial	fábrica de azúcar
fecha cierre	1904
uso actual	Sin uso
grado protección	-
propiedad	-
estado actual	Malo
usos permitidos	-

Es un edificio fabril que se sitúa a las afueras de lo que era el casco urbano en 1901. Hoy sigue una posición similar de lejanía respecto a la ciudad, no obstante, la urbanización de Los Olmillos empieza a tener los primeros edificios y, por lo tanto, la fábrica queda absorbida parcialmente en su traza.

En un momento inicial, esta industria se situaba en una parcela con una superficie de 10 Ha, limitada por el ferrocarril al Este y el río Carrión al Oeste, mientras que la carretera Palencia-Valladolid atravesaba la parcela (González Delgado y Hermoso Navascués, 1999, p. 57). El conjunto fabril se dividía en tres partes, la principal era la ocupada por las naves del lugar productivo y las otras dos partes estaban formadas por el edificio con alojamientos para los empleados, dado a su ubicación lejana del casco urbano, y la casa para el director. El único edificio que ha perdurado en el tiempo es el edificio fabril, los otros se han ido demoliendo en los últimos años.

En cuanto a la imagen del edificio, ésta se consigue mediante el empleo de mampostería y piedra artificial para los paños de fachada o ladrillo para las aristas de los arcos o esquinas, donde se percibe la influencia catalana que tanto el arquitecto como el constructor trabajan. La estructura viene condicionada por el uso del edificio, que en este caso se requiere de grandes luces para permitir los desplazamientos horizontales o verticales fraccionados sin obstáculos. El arquitecto resuelve mediante el empleo de una estructura de pilares y vigas de fundición, siguiendo una trama ortogonal con singularidades poligonales o curvas y con cerchas también metálicas (González Delgado, Hermoso Navascués, 1999, p. 57).

El edificio actualmente está fuera de cualquier uso y tampoco existe alguna previsión para una utilización futura. Su estado está empeorando cada vez más y su reforma implicaría tanto los elementos estructurales como la envolvente. La cantidad de población de la urbanización Los Olmillos o la necesidad es demasiado baja para mantener funcionando un edificio con estas características.



2.4. La Yutera

42

construcción	1937
ampliación	SI
arquitecto	-
constructor	-
materialidad	acero, ladrillo, hormigón
actividad inicial	producción de sacos de yute
fecha cierre	
uso actual	Universidad de Valladolid
grado protección	Estructural
propiedad	Privada
estado actual	Reformado
usos permitidos	Dotacional



Se trata de un conjunto fabril que se construye a las afueras del casco histórico, junto a la carretera de Valladolid. Al igual que en otras industrias ya mencionadas, su entorno, en un momento inicial, está prácticamente vacío salvo la existencia del Segundo y Tercer Barrio de los cuarteles, así como alguna edificación aislada. En la actualidad todavía mantiene un carácter periférico con la ciudad.

Es un complejo conjunto industrial compuesto por el edificio en el que se llevaba a cabo la fabricación de los sacos de yute, los almacenes de yute, oficinas, un edificio en L para las viviendas de los obreros, la casa del director al norte de la parcela y garajes¹.

La edificación sigue una composición axial, con eje de simetría en dirección Norte-Sur, en torno a un patio central de traza rectangular en cuyos laterales están las naves de fabricación (Combarros, 1991). El patio está cerrado al norte por un cuerpo de oficinas que, también, muestra una disposición axial en la distribución de huecos y en la enfatización del eje regulador mediante la torre del reloj. La verticalidad de esta torre contrasta con la composición horizontal del resto de la fábrica, consiguiendo un sutil y estudiado equilibrio. En el costado sur se remataba el patio central con una logia. Dos volúmenes laterales rompen la simetría del conjunto, obedeciendo su ubicación a más criterios de funcionalidad que a los de composición academicista a

1 “Existe una intención de los postulados utópicos de las ciudades ideales, constituidos como microcosmos autosuficientes que aglutinaban lugares de trabajo, viviendas, centros educativos y sociales...”, se reflejaban en el programa fundacional de la antigua fábrica de la Yutera, puesta contemplaba la inserción de viviendas de trabajadores, casa cuna y escuelas.” (Javier Rivera, 1991)

las que se someten las restantes piezas. Esto se acentúa más en los cuerpos de almacén y portería, que no se disponen perpendicularmente al eje de simetría del patio, sino en paralelo a éste, ofreciendo su alzado de mayor longitud hacia la calle, con voluntad de integración urbana.

La imagen del edificio está caracterizada por paramentos lisos enfoscados, en los que se recortan, con la pureza específica del movimiento moderno, los huecos. La volumetría es simple, sin adornos, al contrario que las otras fábricas construidas hasta el momento en Palencia. El alzado Este, paralelo a la carretera de Valladolid, se vuelve más expresivo mediante el tratamiento verdugado.

El edificio hoy está integrado con la ciudad aunque sea en una posición periférica, albergando los usos del Campus Universitario de Palencia. El proyecto ha sido llevado a cabo por los arquitectos Ignacio Moreno y Antonio Villanueva entre los años 1999 y 2003. Éste consistía en la rehabilitación de la vivienda-chalet del Director en un espacio que alberga las dependencias del Vicerrectorado y la administración así como la adecuación de los demás espacios principales de la fábrica en aulas (Delgado Huertos, 2014). En el mismo proyecto se ha llevado a cabo la construcción de dos nuevos edificios de cuatro plantas más baja donde se encuentran los despachos del profesorado, entre otros usos.

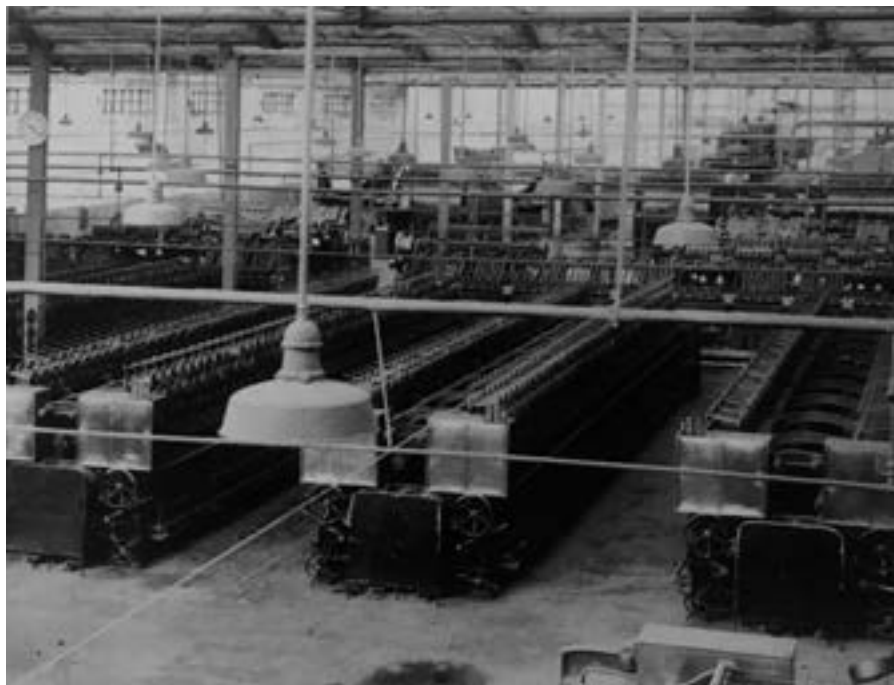


Fig. 17. Sección de hilatura de La Yutera Palentina (c.1940)

Fuente: Historia de Palencia. XIX-XX.



2.5. La Electrólisis de Cobre

46

construcción	1940
ampliación	SI
arquitecto	-
constructor	-
materialidad	Ladrillo y acero
actividad inicial	fabricación de metalurgia no férrea
fecha cierre	-
uso actual	-
grado protección	-
propiedad	-
estado actual	-
usos permitidos	-

En los años 40 aparece en Castilla y León una nueva industria, la metalurgia no férrea, siendo la Electrólisis de Cobre de Palencia donde se hacen las primeras inversiones. No obstante, su establecimiento en esta ciudad no estaba previsto, dado que su ubicación inicial se encontraba en Barcelona, donde estaba domiciliada la razón social, pero por razones de restricciones eléctricas¹ la fábrica se tuvo que trasladar (Álvarez Martín, 1996, p.188).

Al inicio, la fábrica se ubicaba en los antiguos Talleres de Miravalles, al Norte de Palencia, junto al ferrocarril. La disposición y distribución de estos talleres eran muy adecuados para el desarrollo de la actividad metalúrgica, no obstante, debido al rápido crecimiento, la empresa se amplió en la misma zona, encorsetando la Carcavilla.

El motivo de su rápido auge se debe principalmente a la existencia de varias minas de cobre en la provincia y la posibilidad de vender parte de sus productos a la Fábrica de Armas. La fábrica contaba en un momento inicial con 400 trabajadores y abastecía al mercado español, siendo la segunda más importante de las cuatro fábricas de esta índole que había en el país. (Álvarez Martín, 1996, p.188).



Fig. 18. Interior de la fábrica de Electrólisis de Cobre.

Fuente: Historia de Palencia. XIX-XX.

1 Para poder abastecer de electricidad en Palencia se implantaron dos centrales hidroeléctricas en el Canal de Castilla y una tercera con una potencia total de 540 KW (Álvarez Martín, 1996, p.188).

La materialidad de la fábrica se puede deducir a partir de la imagen aérea histórica, se trataba de cerramientos de ladrillo cara vista con mínimos detalles, algo muy común en los edificios de esta cuarta generación.

El barrio San Antonio ha ido creciendo gracias a la implantación de la fábrica mediante la construcción de las viviendas de los trabajadores, que la mayoría son de autoconstrucción sin un planeamiento previo salvo un grupo de viviendas que ha sido construido por la misma fábrica en 1946. El barrio se caracterizaba por tener viviendas con dos o tres alturas y otras pequeñas industrias como la Fábrica de pan Viena, Fundiciones Urbón o la Fábrica de galletas la Pisa (Delgado Huertos, 2014). El edificio actualmente ya no está, no obstante, el lugar se puede reconocer por la chimenea existente y las antiguas viviendas de los obreros.





Fig. 19. Vista aérea barrio San Antonio con la fábrica de Electrólisis de Cobre.
Fuente: AHPPa. Colección Luis de la Cruz Vielva.

D

**FÁBRICA DE ARMAS :
Descripción, valoración patrimonial y directrices para su
futura transformación**



Fig. 19. Vista aérea tercera fase Fábrica de Armas.

Fuente: José Luis Sánchez Berrea.

A continuación, se llevará a cabo un análisis histórico de las distintas etapas de la Fábrica de Armas de Palencia, con el objetivo de desarrollar unas directrices para una supuesta nueva utilización. La bibliografía con la que cuenta este apartado es escasa, salvo algún libro puntual como Palencia guía de arquitectura o Historia de Palencia entre XIX-XX. En los demás artículos o libros, que se han utilizado para el resto de los apartados, este tema apenas es mencionado. No obstante, se dispone de una abundante memoria fotográfica de su etapa como cuartel y, también, como fábrica; publicada en la Biblioteca Virtual de Defensa, gracias a la cual se puede llegar a tener una mayor precisión en la siguiente descripción.

Los archivos públicos existentes en Palencia no se comprometen a aportar la escasa información de la que disponen (imágenes del momento en el que se ha construido) mientras que el archivo que se encuentra en la misma fábrica es inaccesible al público. Dada la escasa información existente, en el siguiente estudio no se han desarrollado la actividad, maquinaria o el producto resultante, a pesar de ser considerados una parte fundamental del patrimonio industrial, perteneciendo al apartado tecnológico y científico (TICCIH, 2003).

La política interna de la empresa Nammo no ha permitido la posibilidad de una visita al interior del recinto fabril, por lo que, el estado actual de los edificios y la utilización de la fábrica en este momento está documentado solamente con las fotografías tomadas desde el perímetro exterior.

1. Evolución histórica de la fábrica y descripción de sus componentes





Fig. 20. Alzado fachada edificio Dependencias Generales con uso de Cuartel de Caballería
Fuente: Biblioteca Virtual de Defensa

Fig. 21. Alzado fachada edificio Dependencias Generales con uso de Fábrica de Armas
Fuente: Portada sello Correos.

1.1. Etapa I: Cuartel de Alfonso VIII (1920-1937)

A pesar de que en el presente el uso que se da al edificio es el de una fábrica de producción de munición, actividad que perdura desde hace 83 años, considero necesario hacer un análisis de su función inicial como cuartel, dado que ha sido el uso para el cual se ha diseñado, lo que influye considerablemente en la composición del espacio actual.

El Cuartel de Alfonso VIII, cronológicamente, es el segundo conjunto cuartelario más importante en la historia militar de Palencia de los siglos XIX y XX, siendo los ingenieros encargados de llevarlo a cabo los comandantes José Díaz y Jerónimo Robredo, comenzando su construcción en 1920 y finalizando en 1925, años que han sido protagonistas en la imagen de la fachada principal durante su uso como cuartel.



Anteriormente, en la ciudad Palencia, la orden militar se llevaba a cabo en el Cuartel de San Fernando, edificio que se empieza a construir alrededor de 1861⁹ con una tipología totalmente diferente al Cuartel de Alfonso VIII. Esto se debe, principalmente, a su situación y al momento de su construcción. Se construye en un periodo en el cual todavía la ciudad crece a intramuros dada la existencia de numerosas parcelas que han quedado libres debido a

⁹ Fecha existente en la carátula de los planos originales del proyecto, localizados en el Archivo General de Defensa.



la desamortización, por lo tanto, el espacio que se dispone para su construcción obliga a una tipología densa con la edificación situada en torno a un patio central y otros dos laterales con formas irregulares, ocupando casi un 60% de la parcela. En la actualidad, este edificio está desaparecido pero se puede situar en la zona del actual Colegio de San Blas.

No obstante, a lo largo del siglo XX, en la provincia de Palencia, han ido surgiendo otras zonas auxiliares para los servicios militares como, por ejemplo, Yeguada Militar de Cordovilla (1949-1999), se trata de un conjunto de pequeñas edificaciones en las afueras de la ciudad, encargadas de mantener la pureza de las razas de equinos, facilitando la inseminación o la monta al ganado civil, de esta manera, se lograba el buen estado del ganado caballar para futuras guerras. Otro ejemplo sería la Colonia Militar Infantil General Varela (1955-1988), un gran edificio hoy en estado de ruina, cuyo inicial uso ha sido de hospital pasando unos años más tarde a convertirse en un colegio y campamento de verano para los hijos e hijas de militares. Así como otros de igual importancia como el Polvorín de Aviación de Villodrigo, el polvorín de Magaz y, en Torquemada, el sistema de transmisiones militar RTM CT-10.

Fig. 22. Situación esquemática de los distintos cuerpos militares en la provincia de Palencia durante el siglo XIX.

Fuente: Elaboración propia a partir de planimetría del Catastro e información web: Palencia Militar.

1.1.1. Emplazamiento

Las nuevas construcciones militares en estos momentos se caracterizaban por ampliar los límites urbanos. Se situaban a las afueras de la ciudad, de esta manera se generaba una autonomía de la misma. El cuartel se puede interpretar como un elemento aislado con relación al resto de Palencia, teniendo el carácter de una ciudad independiente. Este hecho se debía, principalmente, al objetivo de “formar una especie de circuito que encierra la plaza, facilitando su dominación, y evitando las sorpresas en caso de alzamiento popular” según cita Sebastian Maestre (1992) a Áviles (1887), además de que la parcela disponible sea capaz de satisfacer las necesidades de los nuevos estudios tipológicos llevados a cabo por los investigadores militares para conseguir las condiciones higiénicas¹⁰.

En el momento de su construcción¹¹ y en los próximos años, sus alrededores tan solo estaban ocupados por la Antigua Cárcel, construida en el año 1901, el hospital San Telmo edificado en 1920 y edificaciones singulares de escasa importancia. Con el paso de los años, se han construido en sus cercanías el Segundo y Tercer barrio de los cuarteles, pero, también, algunas edificaciones aisladas siguiendo la Avenida de Valladolid desde el límite con el casco urbano, que una vez fue delimitado por la muralla¹².

En la axonometría original se puede observar como la delimitación de la parcela por la cerca es diferente hoy en día, rodeando de una manera irregular los pabellones que siguen una trama ortogonal. Tal y como está su perímetro se puede intuir que el único tramo de la tapia que haya perdurado en su etapa como fábrica de armas es la zona norte, no obstante, en la actualidad, la materialidad contrasta considerablemente con las imágenes históricas, por lo tanto, lo único que se ha mantenido, con ligeras variaciones, intuyo que sea la posición del tramo norte.

Los accesos al cuartel han sido dos, uno en la fachada principal del conjunto que está compuesta por dos entradas simétricas del edificio principal, y un acceso secundario situado al sur de la parcela. Según la imagen histórica

10 El suelo, la situación y las exposiciones eran los principales factores a tener en cuenta para el diseño de un cuartel en el siglo XIX, estas cualidades han sido estudiadas por distintos ingenieros militares higienistas y publicados en obras y escritos (Sebastián Maestre, 1992).

11 Se construye en una parcela de 400.000 metros cuadrados de extensión, aproximadamente, en un antiguo Campo de Instrucción (Garrachón, 1931).

12 No existe un plano ni una imagen terrestre en las cercanías del año 1920, momento en el que se empieza a construir el cuartel, no obstante, con la ayuda de los escritos de Enrique Delgado Huertos y del catastro se lleva a cabo una aproximación del entorno del conjunto acuartelado en esos momentos.

y la siguiente axonometría, se observa que la fachada del edificio principal en un momento inicial era colindante con la calle, mientras que hoy la valla está separada del alzado principal y genera una plaza de llegada peatonal ajardinada junto al control del acceso.

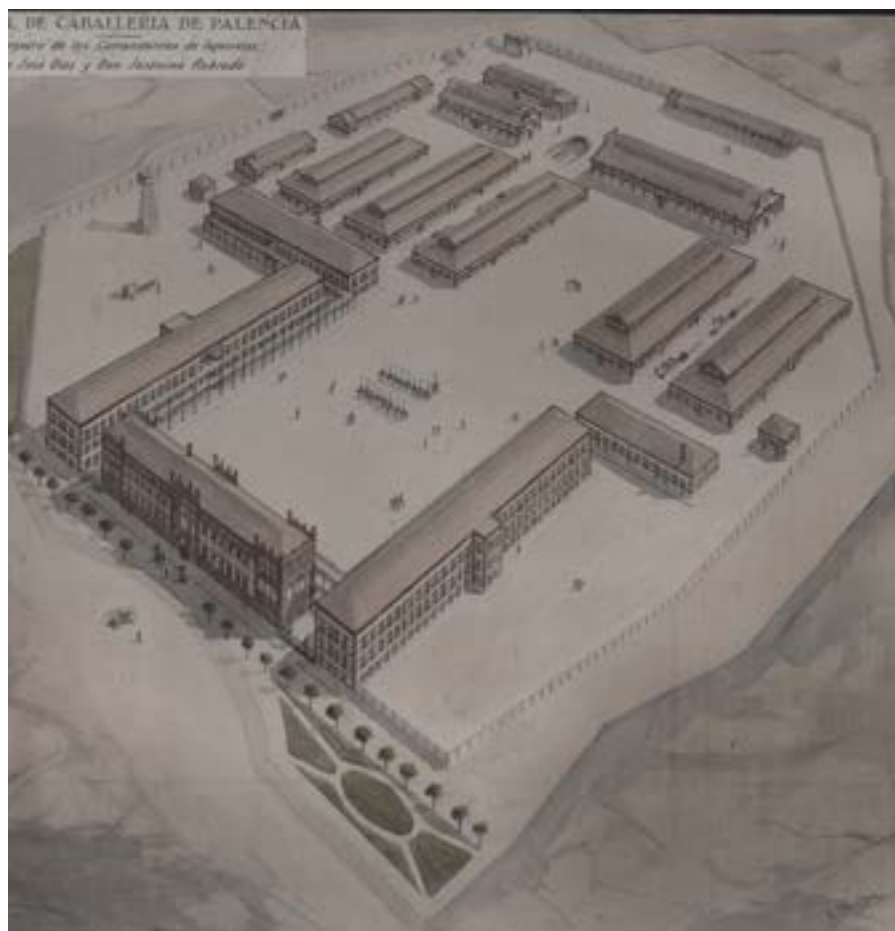
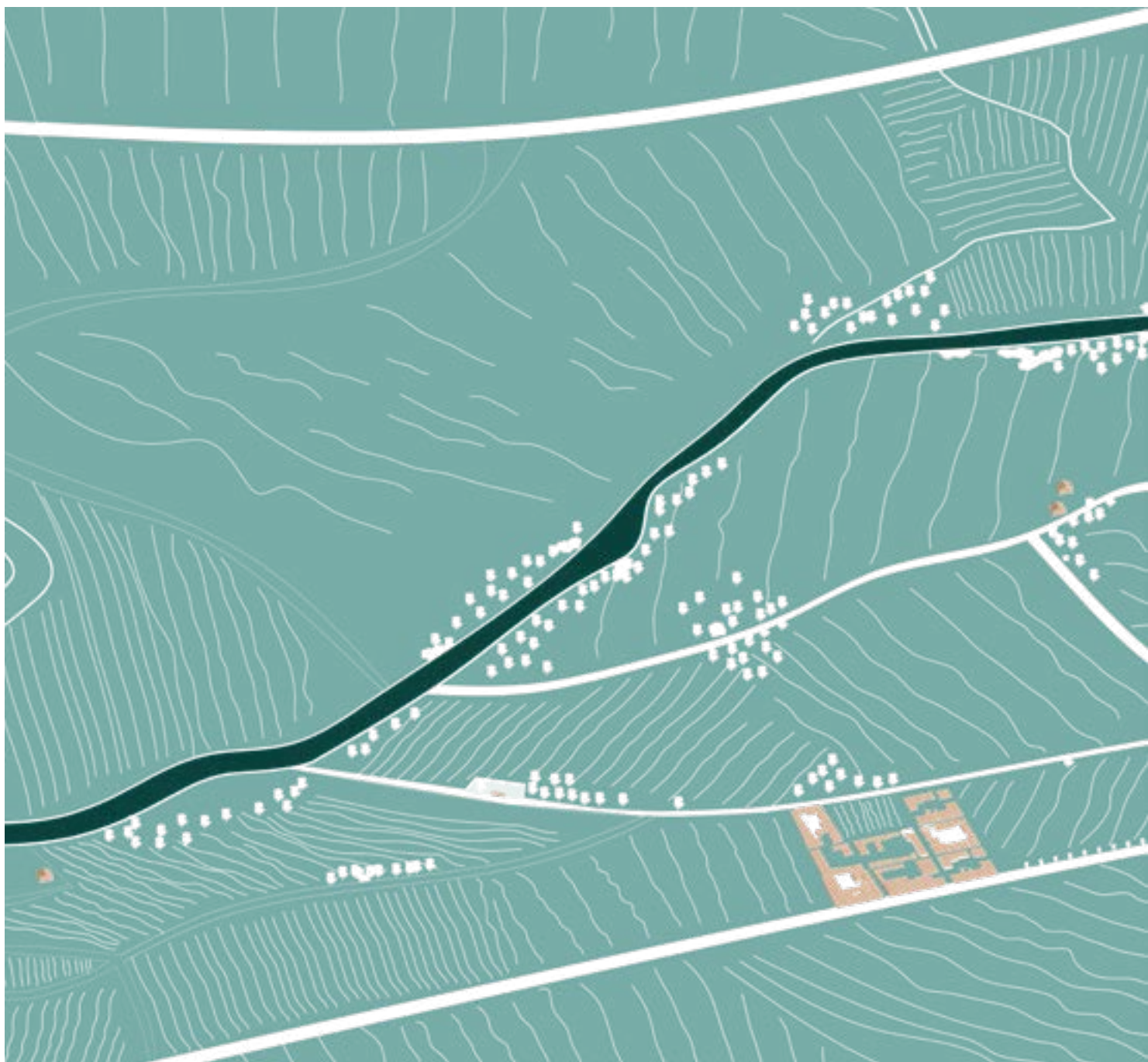


Fig. 23. Axonometría proyecto Cuartel
Fuente: Biblioteca Virtual de Defensa.

Fig.24. Ilustración axonométrica del entorno del
Cuartel en los años 1922-1930.
Fuente: Elaboración propia.





1.1.2. Tipología

Edificación

Como ya se ha mencionado en el apartado anterior, la tipología de estos edificios es un tema muy estudiado durante el siglo XIX. Los arquitectos militares investigan distintas formas estratégicas de composición y situación de los pabellones dentro de la parcela para conseguir unas lógicas circulaciones según el uso y la eficacia del conjunto, además de maximizar los conceptos de higiene mediante la utilización de edificación aislada y ventilada convenientemente. La organización de los pabellones depende de la extensión de parcela y el tamaño necesario para albergar a todos los soldados. En función de estos factores, se suelen distribuir en las siguientes formas: U, H, C o T, ordenados jerárquicamente (Sebastián Maestre, 1992). En todos los cuarteles se coloca el edificio principal, como un gran pabellón de acogida, que se convierte en “puerta” del conjunto que da frente a la ciudad y es el remate de la gran plaza interior (González Delgado y Muñoz González, 2001), los demás edificios que generan los alzados de la plaza central son los pabellones de tropa donde se sitúan los dormitorios, comedores y otros usos relacionados.

Centrando el análisis en el ejemplo del Cuartel de Alfonso VIII, la organización de sus pabellones sigue una trama ortogonal en U, con cuerdas independientes y otras edificaciones auxiliares siguiendo el eje impuesto por el edificio de Dependencias generales. A continuación, se describirán los usos de los distintos pabellones que componen el conjunto acuartelado de Palencia según la revista Palencia: guía del turista:

Dependencias generales: ocupa el frente o fachada principal y consta de Cuerpo de guardia, Sala de Justicia, Sala de Oficiales, Cuarto de Banderas, Mayoría, Imprenta, cuarto de aseo, baños, vestíbulo, despachos de jefe, residencia de detenidos y castigados y viviendas de los señores Coronel, Teniente Coronel, Médico, Veterinario, Capellán y Celador.

Pabellones de tropa: son tres y tienen infinidad de dependencias como almacenes generales y escuadrón; comedores de sargentos y tropa; escuelas; enfermerías; peluquería; botiquín; despachos de los señores médico y veterinario; cantina; armería; cocinas; y cuantas dependencias son peculiares de un gran cuartel moderno, modelo de orden, higiene y limpieza, y de culta intelectual, moral y física.

Cuadras: tiene cinco de escuadrón, una de caballos especiales, otra de enfermería, otra de contagio, abrevaderos, cuartos de piensos, cuartos para arneses, etc.

Dependencias de accesorios: es un pabellón donde está la cocina de la tropa y divisiones anejas, baños y duchas generales, de hierro esmaltado, con lujo y confort, y un lavadero mecánico y económico.

Otras dependencias: además, hay baños de caballos, retretes diurnos, polvorín, frontón, botiquín, enfermería, depósito de aguas supletorias, galería de tiro (de tubería de acero, de las pocas que existen en España), un gran picadero e infinidad de comodidades para todos, como la calefacción central en las dependencias generales, los soportales de algunos pabellones y el estucado y decoración de muchas salas, alguna verdaderamente regia. Es de los cuarteles más grandes de Europa para un solo regimiento, según dicen personas especializadas. Costó cuatro millones y medio de estas. Está cercado totalmente por una tapia de ladrillo, y el resto de los terrenos que ocupa se sigue dedicando a campo de instrucción. (Garrachón, 1931, pp.156-161)

Los tres batallones de tropas tenían una capacidad para albergar 1200 hombres (González y Muñoz, 2001), dos de ellos repartidos en tres plantas al igual que el edificio de dependencias generales, mientras que el tercer edificio en dos plantas. En la planta baja de estos edificios se situaban los usos más generales como: comedores, escuelas, peluquería, enfermería, cocina o lavandería. Mientras que en las plantas superiores se situaban los dormitorios de tropas separados según los grados. Como se puede observar en la imagen adjunta, eran espacios diáfanos que ocupaban toda la planta divididos con mamparas que unían la línea de pilares dividiendo así en dos la planta, generando cierta privacidad. En la zona de los comedores esta división no existía, allí el espacio se concebía como una única sala diáfana donde la estructura y el mobiliario generaban un ritmo repetitivo.

Fig. 25. Vista exterior Cuadra.
Fuente: Biblioteca Virtual de Defensa.

Fig. 26. Dormitorio tropas
Fuente: José Luis Sánchez Berrea.

Fig. 27. Comedor sargentos Batallón Ciclista.
Fuente: José Luis Sánchez Berrea.

Fig. 28. Vestíbulo Dependencias Generales
Fuente: José Luis Sánchez Berrea.

Fig. 29. Sala de Oficiales Batallón Ciclista.
Fuente: José Luis Sánchez Berrea.

Fig. 30. Frontón.
Fuente: Biblioteca Virtual de Defensa.

25



Cinco de escuadrón
Cuadra caballos especiales
Cuadra de enfermería
Cuadra de contagio
Abrevaderos
Cuartos de pienso
Cuartos para arneses

26



27



Almacenes generales y escuadrón
Comedores de sargentos y tropa
Escuelas
Enfermerías
Peluquería
Botiquín
Despachos del médico y veterinario
Cantina
Armería
Cocinas

28



29



Cuerpo de guardia
Sala de Justicia
Sala de Oficiales
Cuarto de Banderas
Mayoría
Imprenta
Cuarto de aseo y baños
Despachos de jefe
Residencia de detenidos y castigados
Viviendas de los señores Coronel, Teniente Coronel,
Médico, Veterinario, Capellán y Celador.

Polvarín
Retretes diarios
Botiquín
Enfermería
Galería de tiro.

OTRAS
DEPENDENCIAS



CUADRAS

DEPÓSITO DE AGUAS
SUPLETORIAS

BAÑO
CABALLOS

FRONTÓN

PICADERO

PABELLÓN
DE TROPAS

PLAZA B

PLAZA A

ABREVADERO

DEPENDENCIAS
GENERALES

DEPENDENCIAS
ACCESORIAS

Cocina de la tropa
Baños y duchas generales
Lavadero mecánico y económico.

Comunicaciones

Para analizar las conexiones exteriores entre las distintas partes del conjunto cuartelario es importante mencionar que éste se construye siguiendo las pautas de la Arquitectura Militar Española de comienzos de siglo y se basaba en una tipología caracterizada por un conjunto de pabellones que siguen una disposición jerárquica y funcional que permitiera la vida comunitaria necesaria en este tipo de edificios gracias a la disposición en edificación abierta influyendo de manera directa en el desarrollo de los recorridos interiores (González y Muñoz, 2001). De esta manera las comunicaciones se llevan a cabo paralelas a los pabellones mediante estrechas aceras dejando un importante espacio para el paso de los caballos.

En cuanto a los recorridos entre los pabellones de tropa, se puede observar desde el exterior un corredor que comunica en la planta baja y en la primera los tres pabellones, siendo este muy característico en los poblados industriales donde una de sus funciones es el control por parte de los cargos superiores.

Espacios comunes

Para llevar a cabo la actividad militar, los espacios comunes, tanto interiores como exteriores, son fundamentales en las tipologías cuartelarias, hecho que se ve reflejado en diseño del cuartel. Estos espacios al igual que las comunicaciones siguen una jerarquía donde el primer puesto está ocupado por la plaza principal, lugar donde se llevan a cabo los desfiles militares correspondientes a los actos diarios del batallón.

En un segundo lugar ubicaría los espacios generados entre las cuadras, no existe memoria fotográfica para justificar este hecho, no obstante, se trata de espacios ocupados por soldados llevando a cabo distintas tareas diarias junto a los caballos y los abrevaderos. Considero que por el uso de los edificios que delimitan estos espacios, son las zonas con más actividad del recinto acuartelado.

Por último, identifico un tercer grupo de espacios exteriores comunes, más ligados al ocio de los soldados: la plaza situada a la izquierda donde se llevan a cabo actividades de gimnasia, el frontón o la piscina (el antiguo lavadero de los caballos).



Fig.31. Plaza principal, exhibiciones Batallón Ciclista. (PLAZA A)
Fuente: José Luis Berrea Sánchez.

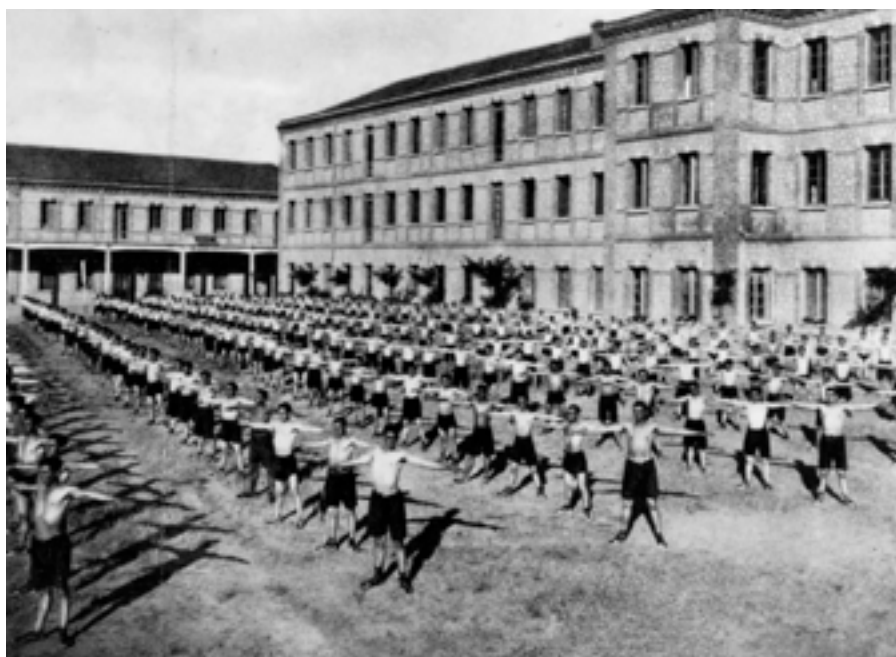


Fig.32. Gimnasia Batallón Ciclista. (PLAZA B)
Fuente: José Luis Berrea Sánchez.

1.1.3. Materialidad

La envolvente es similar en todos los edificios que componen el conjunto. Ésta se construye en mampostería con juntas visibles de cemento, generando así una fachada autoportante. En el edificio dedicado a las dependencias generales, la fachada tiene un cuerpo central construido en ladrillo donde se ubica el acceso principal y el panel con el nombre del edificio en la primera planta. Para el acabado de los dos cuerpos laterales se utiliza mampostería y ladrillo para el contorno de los huecos características con una protección solar de madera pintada en un tono verde haciendo contraste con la materialidad del edificio. El alzado se remata por una trabajada cornisa de ladrillo. Los demás edificios que componen el conjunto utilizan la misma materialidad de mampostería donde las aberturas y los elementos estructurales se rematan con detalles de ladrillo caravista.

La estructura depende según edificio. En el picadero y en las cuadras, según



las imágenes históricas, se puede observar que las grandes luces se consiguen mediante el uso de cerchas con perfiles en L de acero. En el caso del picadero, estas cerchas tienen una luz aproximadamente de 15 metros y se apoyan en las fachadas; mientras que, en las cuadras, la luz disminuye mediante el uso de pilares intermedios. En los edificios de las tropas, la estructura de los forjados es de madera, esto se deduce de las imágenes donde se observan la repetición de las vigas muy común en estas estructuras. Los espacios interiores son, a menudo, zonas diáfanas con mamparas de madera, como ya se ha mencionado en el apartado anterior, los acabados son simples con un enfoscado blanco, suelo cerámico y la estructura visible, no obstante, este hecho cambia en el edificio de dependencias generales donde a través de los acabados se muestra el poder jerárquico del espacio. Los acabados de los suelos se llevan a cabo con piezas cerámicas de distintos motivos en tonos azules, las paredes tienen un alto zócalo trabajado en madera dando la continuidad visual a las molduras de escayola en la parte superior de los cerramientos.



Fig.33. Detalle alzado Dependencias Generales.
Fuente: Elaboración propia.



1.2. Etapa 2: Fábrica de Armas (1937- presente)

La necesidad de una fábrica de armas en Palencia surge debido a que, durante la Guerra Civil, el ejército del “bando nacional” se enfrentó a la necesidad del abastecimiento de armas de diferente índole ya que la fábrica de Toledo se encontraba ubicada en una zona controlada por el “bando republicano” y la de Oviedo tuvo que cerrar tras ser bombardeada.

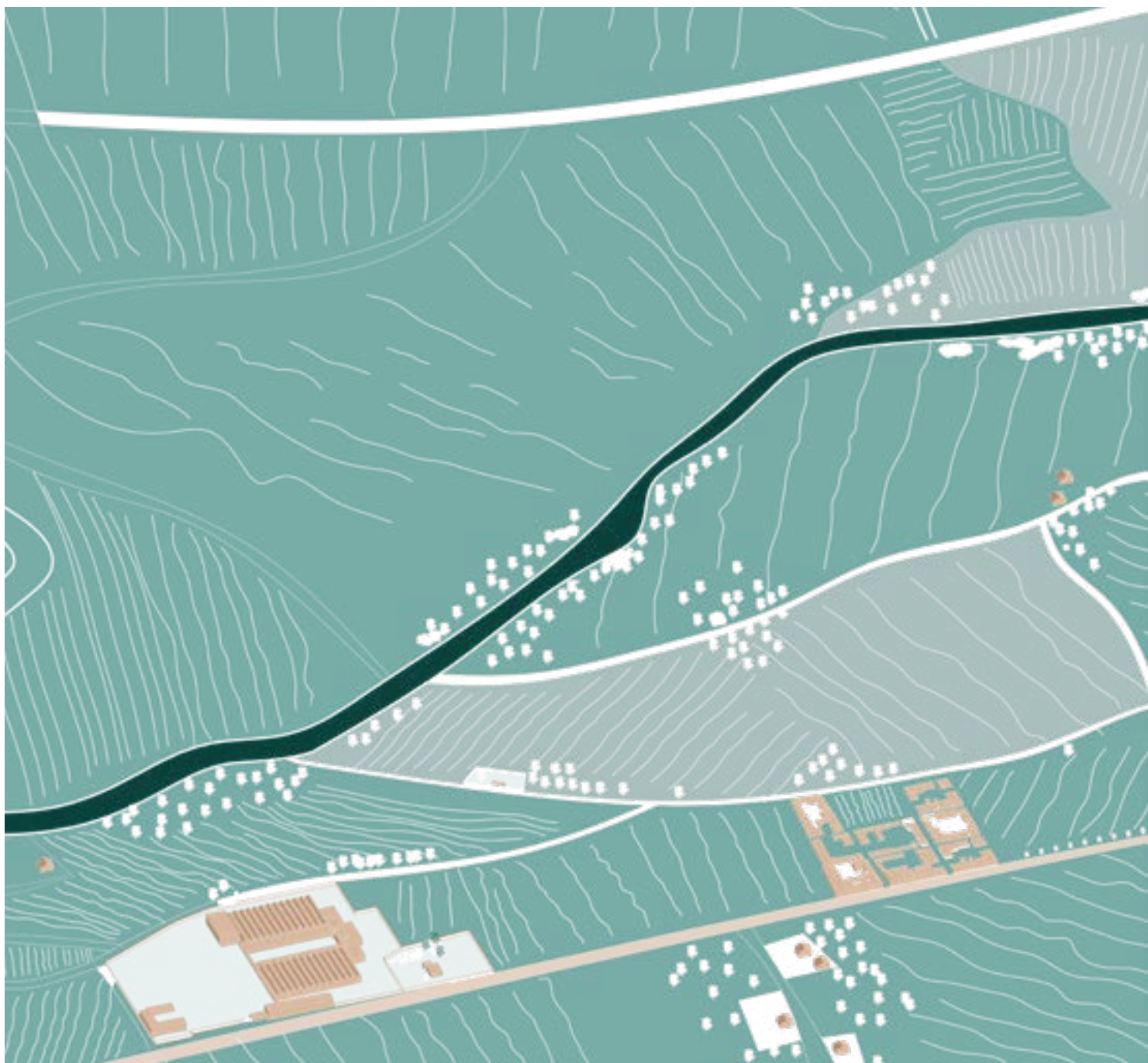
Se decide trasladar la actividad de la fábrica de Toledo a Palencia, pasando a ocupar en un momento inicial los locales de los talleres de Miravalles hasta que el conjunto de edificios dedicado a los cuarteles se habilita para el nuevo uso. (Álvarez Martín, 1996)

La fábrica no ha sido objeto de regulación por parte del Estado, ésta dependía directamente del Ejército de Tierra, a pesar de ser de especial importancia durante el periodo autárquico. Con el paso de los años su gerencia ha ido pasando de una empresa a otra. Pasó de tener más de 700 empleados, siendo la mayor fuente de ingresos de la ciudad en aquellos momentos, a tener, aproximadamente, 60 trabajadores ocupando el mismo espacio.

El espacio ocupado por el antiguo cuartel es compatible con el nuevo uso, dado que todavía el conjunto sigue alejado del casco histórico, y es en estos años cuando se empieza a expandir la ciudad hacia el sur. Como se puede observar en la siguiente axonometría la única edificación con mayor entidad que ha surgido es la Yutera. El Segundo y el Tercer barrio de los cuarteles cobran mayor densidad, asimismo surgen más edificaciones singulares siguiendo el eje de la Avenida de Valladolid.

Fig.34. Vista actual Fábrica de Armas, zona del acceso secundario.
Fuente: Elaboración propia.

Fig.35. Ilustración axonométrica del entorno de la fábrica en los años 1937.
Fuente: Elaboración propia.





1.2.1. Etapas de ampliación

Como es posible observar en la actualidad, la edificación del conjunto fabril está caracterizada por tres formas diferentes de construcción, identificadas por una materialidad diferente. De esto se puede llegar a deducir que la ampliación de la fábrica no ha sido inicial, sino que ha ido transcurriendo con el paso de los años, generando las siguientes etapas.

En una primera fase está el grupo de edificios donde se albergaba el cuartel, como ya se ha explicado en el apartado anterior, estos edificios, con una envolvente característica de mampostería y detalles de ladrillo caravista, están caracterizados por ser edificios bajos y con grandes luces. Sin embargo, los que albergan las tropas y las dependencias generales se caracterizan por tener un mayor número de plantas, cambiando la estructura y disminuyendo la luz.

La segunda fase está ligada a las primeras construcciones que se llevan a cabo para el nuevo uso como fábrica, estas se desarrollan en las cercanías de los edificios existentes siguiendo los ejes impuestos por la ordenación del cuartel de Alfonso VIII. La ampliación se caracteriza por edificaciones con fachadas de ladrillo caravista y estructura de acero, de distinta índole¹³, así como la construcción de la vivienda del director y la ampliación de la parcela. Dada la cercanía de estos edificios con el cuartel, se puede considerar que existe una cierta interacción funcional con los anteriores. Aunque no se especifica, a esta fase se podría asociar la descripción de Álvarez Martín en el libro Historia de Palencia XIX- XX (1996, p.190). :“... Allí se construyeron diferentes naves, una central eléctrica, campos de tiro, caballerizas, residencias de los directivos, dependencias militares, amén de una escuela de aprendices y otros edificios para el uso de empleados, constituyendo una autentica colonia industrial “. Se desconoce los años de esta fase, no obstante, podría estar asociada al momento inicial de la actividad.

La tercera fase se relaciona a la ampliación más importante en cuanto a ocupación superficial. En esta etapa se construye un grupo de naves con cubierta de diente de sierra en el lado izquierdo del conjunto. Siguen la misma tipología de naves a las de la fase anterior, no obstante, en este caso, la materialidad de la envolvente varía considerablemente. Son edificios donde lo único que se modifica es el número de módulos y la longitud de éstos, utilizando la misma estética de envolvente estucada en blanco. De esta tercera fase también se desconoce la fecha exacta, no obstante, considero que se

13 Edificios de dos o más plantas con cubiertas a dos aguas y dos naves con cubiertas en diente de sierra entre muchos otros de carácter secundario.

36



ETAPA III

37



ETAPA II

38



ETAPA I

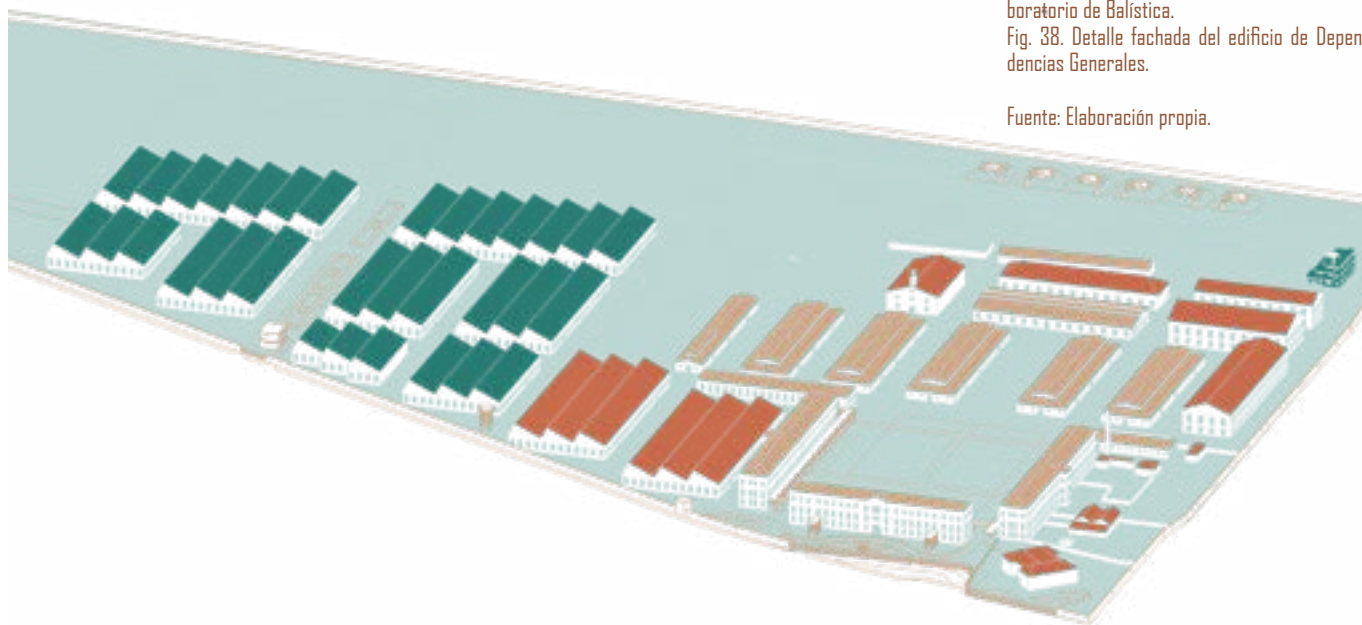


Fig.36. Vista actual Fábrica de Armas, naves con cubierta en diente de sierra-

Fig.37. Edificio de ladrillo cara vista junto al Laboratorio de Balística.

Fig. 38. Detalle fachada del edificio de Dependencias Generales.

Fuente: Elaboración propia.

asocia entorno al año 1959, año cuando se amplía la producción considerablemente y la plantilla llega a sobrepasar los 700 trabajadores (Sánchez, Berrera, 2006). Estas fechas, además, coinciden con la construcción, paralela a la fábrica, de un grupo de viviendas para los obreros.

1.2.2. La utilización del conjunto fabril en la última mitad del siglo XX

La documentación bibliográfica de este apartado, al igual que el anterior, es prácticamente nula o inaccesible. No obstante, con la ayuda de una exalumna del antiguo colegio, los comentarios de personas en distintas imágenes históricas de la fábrica localizadas en las redes sociales y elementos visibles desde el exterior de la fábrica, podría llevar a cabo la siguiente aproximación de la utilización del conjunto en un contexto temporal de finales del siglo XX.

Tal y como ha mencionado Álvarez Martín (1996), se trataba de una colonia industrial. Existían los medios y espacios para desarrollar todas las actividades diarias necesarias, tanto para los trabajadores, así como para los familiares.

Como se puede observar en la siguiente ilustración, la parcela cambia considerable con respecto al cuartel, manteniéndose la posición de la entrada principal hasta el presente, no obstante, el conjunto contaba con otras dos entradas. La segunda, en el lateral derecho (A), era la entrada de los trabajadores ubicada en las cercanías de las viviendas; la entrada (B), ubicada en el eje de las naves de producción, tal vez sea entrada y salida de las mercancías, en el presente esta entrada está fuera de uso. Actualmente, se puede observar un tercer acceso en la esquina sur junto a la rotonda, tal vez sea la sustitución del acceso (B) dado el actual carácter de la Avenida de Valladolid.

Junto al antiguo edificio de Dependencias Generales, se ubica la Casa del Director, gran edificio de estilo victoriano rodeado por un patio con distinto mobiliario como pérgolas, fuentes (hoy desaparecidas) y otros elementos con detalles de especial valor artístico. El edificio principal, a diferencia de su uso como cuartel, cuenta con una zona de acceso que, al igual que en la vivienda, ésta cuenta con zonas de descanso, fuentes, pérgolas con pilares salomónicos de ladrillo y otros detalles.

Los tres edificios que anteriormente se usaban para las tropas, ahora, están reconvertidos en despachos, archivos y otros usos de carácter general para los cargos superiores. El edificio más cercano a la entrada de los obreros estaba utilizado para la guardería de los hijos e hijas de trabajadores, así como el economato.

Las antiguas cuadras están utilizadas para la fabricación de los productos armamentísticos, así como las nuevas naves con cubiertas en dientes de sierra que se han construido. El conjunto disponía, además, de campos de tiro exteriores y subterráneos situados en el lado oeste de la parcela junto a los distribuidos en línea paralela a la delimitación de la parcela.

Junto a la entrada de los trabajadores se situaba el colegio, siendo este construido en la segunda etapa. Se trata de un edificio de dos plantas paralelo al vallado y a las cuadras. El fin del colegio era ofrecer la educación a los niños y niñas de los trabajadores con edades comprendidas entre 4 y 14 años. El acceso se generaba a través de una parte anexa que unía la cuadra y la nueva edificación, generando el patio de juego y descanso del alumnado. La antigua cuadra se reutiliza para albergar el gimnasio del colegio, así como una sala de usos múltiples donde alguna de las actividades era vender los libros para los estudiantes¹⁴. En la planta baja del colegio se situaba el Salón Eloza, donde se llevaban a cabo distintas actividades cinematográficas o festividades de la fábrica



Fig.39. Imagen histórica de la antigua Escuela de Santa Bárbara.

Fuente: José Luis Sánchez Berrea.

A las afueras del recinto fabril estaban situadas las viviendas de los obreros construidas en 1954, éstas se distribuyen en 9 hileras de viviendas adosadas paralelas a las cuadras del antiguo cuartel y otros dos grupos de viviendas generando la plaza de Santa Bárbara, lugar donde se celebraban los festivales de la empresa. Las edificaciones se caracterizan por ser de baja más una planta, con patios en una de las fachadas exteriores, de baja densidad . Hoy día estas viviendas se mantienen, aunque en muchos de los casos se puede percibir ligeras variaciones de la envolvente en las aberturas o en el acabado.

No existe información precisa del uso de todos los edificios que componen el conjunto, no obstante, con los datos descritos anteriormente se puede afirmar que se trata de un importante espacio fabril para Palencia a lo largo de la segunda mitad del siglo XX.

40



76

41



42



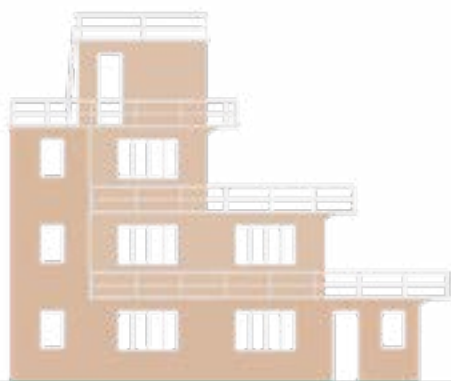
77

43



Fig.40. Economato.
Fig. 41. Viviendas obreros.
Fig. 42,y 43. Salón Elorza.

Fuente: José Luis Sánchez Berrea.



1.2.3. El Laboratorio de Balística

78

construcción	1937
ampliación	NO
arquitecto	-
constructor	-
materialidad	-
actividad inicial	laboratorio
fecha cierre	-
uso actual	-
grado protección	Estructural
propiedad	Privada
estado actual	Malo
usos permitidos	Dotacional

Se trata de un edificio construido dentro de conjunto industrial de la Fábrica de Armas, ubicado al Oeste de la parcela, junto a la calle del Labrado. Su construcción se corresponde con la tercera etapa de la fábrica, y se trata de la “joya de la corona” (González Delgado, Muñoz González, 2001) de la arquitectura racionalista palentina.

Su volumetría está directamente ligada a su situación, ésta se cierra al exterior de parcela con una fachada continua y limpia, y se abre al interior a través de terrazas escalonadas distribuidas en cuatro plantas.

La construcción del edificio se lleva a cabo con una retícula de estructural del 5x5 metros de hormigón armado y la fachada, en el momento inicial, se caracterizaba por un limpio acabado de enlucido de yeso, al igual que las demás naves construidas en este periodo.

Se desconoce si en el presente la empresa Nammo está utilizando este edificio para algún fin, no obstante, su cercanía con la ciudad y su carácter artístico le convierten en un edificio de especial interés para su recuperación.

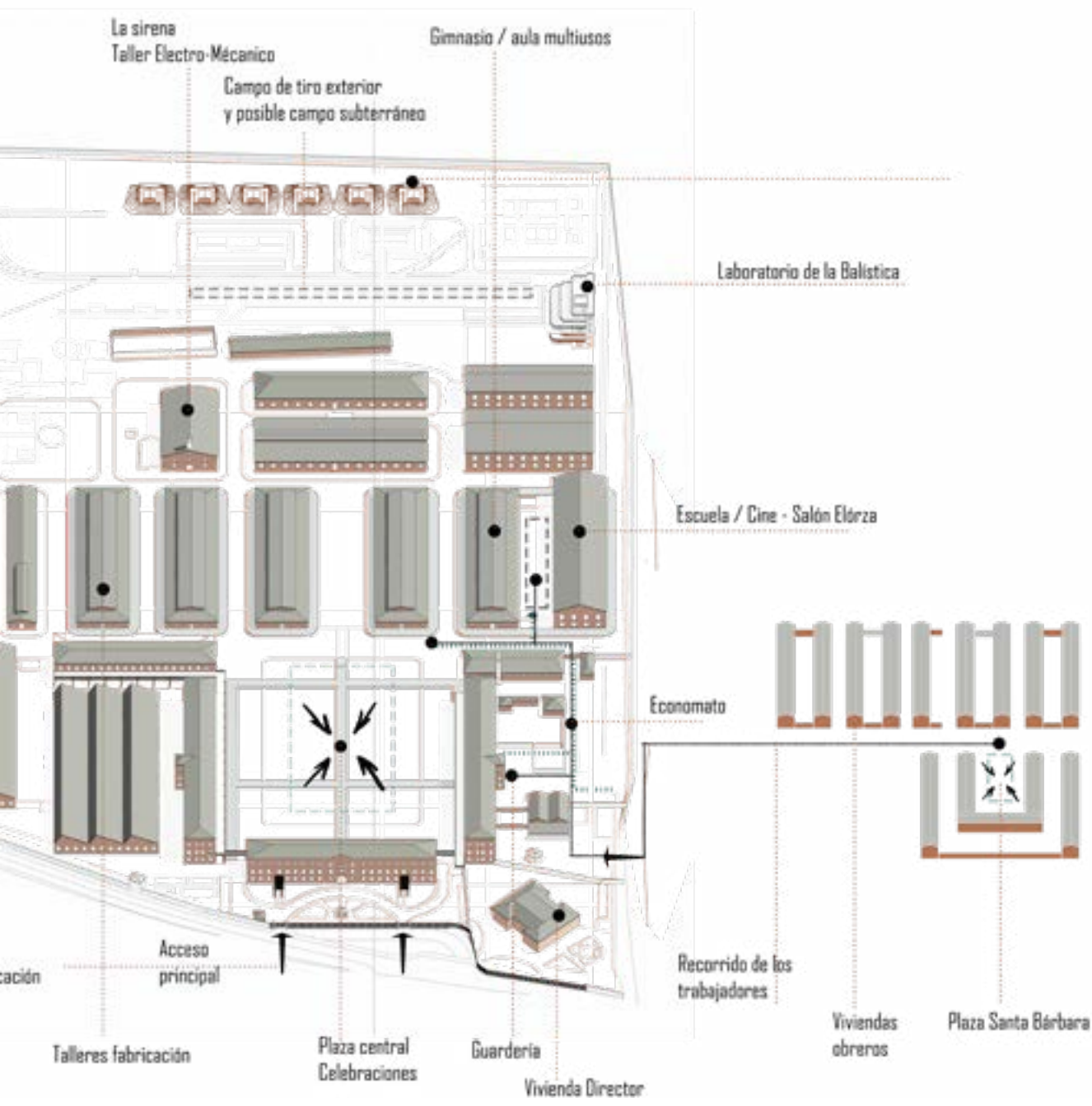
“Un deseo: si alguna vez nos quedamos sin Fábrica de Armas, que no leve anclas este edificio” (González Delgado, Muñoz González, 2001)



Fig. 44. Vista el Laboratorio de Balística
Fuente: Elaboración propia.

Fig. 45. Utilización de la fábrica hasta aproximadamente 1990.
Fuente: Elaboración propia.





2. Valoración patrimonial y directrices de transformación

Como se ha podido observar en los apartados anteriores, el conjunto de edificios durante aproximadamente 100 años ha albergado dos usos diferentes, no obstante, con el estado actual de estos y la realidad de la empresa gerente, se puede deducir que la actividad está en declive, lo que puede generar en un futuro su cierre y abandono como otras industrias ya mencionadas en el trabajo. El objetivo de este estudio es analizar el conjunto fabril (el entorno, la edificación y otros elementos específicos) e intentar obtener en base a todos los criterios analizados una respuesta con perspectivas del futuro para este espacio que poco a poco se va degradando, evitando así su desaparición. La descripción se llevará a cabo según la clasificación impuesta por el Plan Nacional de Patrimonio Industrial 2016, donde el Patrimonio Industrial se compone a través de los bienes inmuebles, muebles e inmateriales.

2.1. Valoración

2.1.1. Bienes inmuebles

Según la definición, en este grupo se puede diferenciar entre elementos industriales, conjuntos, paisajes y los sistemas y redes industriales. Este estudio se centra en la edificación que compone el conjunto, así como los espacios exteriores que ésta genera.

A continuación, se intenta llevar a cabo una valoración general aproximada desde un punto de vista personal de los edificios que forman la actual Fábrica de Armas, para desarrollar este apartado se ha utilizado la memoria fotográfica actual desde el perímetro exterior dado que la visita al interior del conjunto no ha sido permitida. Los espacios con mejor visibilidad son el edificio de dependencias generales y los dos perpendiculares a estos, la vivienda del director, así como el colegio, el laboratorio de balística, el acceso secundario y las naves ubicadas en las cercanías del vallado

Los tres edificios que rodean la plaza se encuentran en el catálogo de elementos protegidos con un grado de protección estructural y ambiental las edificaciones auxiliares, siendo éstos junto a la Casa del Director, los que mejor se han conservado. El laboratorio de Balística a pesar de ser una edificación protegida, su degradación es más visible con respecto a los edificios principales.



Desde el exterior se puede observar como las naves construidas en la tercera fase están fuera de uso, estos presentan malas condiciones, la mayoría sin cubiertas, lo que genera una degradación más rápida del conjunto dadaS las infiltraciones de lluvia o pájaros. En las edificaciones donde se concentra la actividad de la fábrica se puede observar cómo se hacen reformas poco amables con el diseño del edificio original, como por ejemplo el uso de distinto tipo de carpinterías. En la ilustración adjunta se ha establecido un color para tres escalas de conservación, dejando en blanco aquellas zonas de las que desde el exterior no es posible verlos. Los mejor conservados están sombreados en color rojizo, mientras que los que menos en verde, ocupando un tono beige edificios, que aunque no tienen un muy buen estado, al menos existen las cubiertas.

Para elaborar la ilustración del valor de los edificios, se han tenido en cuenta las siguientes características: el reconocimiento por el Catálogo de Elementos Protegidos, la antigüedad, la estética y la tipología. Adquiriendo de este modo el valor más importante los edificios protegidos, y en un segundo lugar las antiguas cuerdas de los cuarteles y el picadero por sus tipologías. El colegio a pesar de no seguir una tipología concreta ni tampoco su estética sobresale en cuanto al conjunto, considero que debería pertenecer a este segundo grado dado la memoria que ha dejado en las personas que han estudiado allí. En un tercer grado están algunos edificios auxiliares y las dos naves de la segunda etapa constructiva, caracterizados por fachadas de

Fig. 4B. Vista norte Pabellón de tropas.
Fuente: Elaboración propia.

ladrillo, mientras que al último grado de valor pertenecen todas las naves construidas en la tercera etapa de la fábrica dada su poca entidad constructiva y funcional para un cambio de uso.

Además de la edificación existente, considero interesante valorar algunos de los espacios exteriores. Zonas cargadas de memoria en su uso como cuartel o como fábrica. Éstas son: la plaza central, la plaza de acceso y el patio del colegio.

El primer caso se trata del lugar donde llevaban a cabo celebraciones a la bandera en el uso como cuartel, o celebraciones para Santa Bárbara en su uso como fábrica. La plaza de acceso a la fábrica por parte de los trabajadores era la zona donde se localizaban usos como el economato, la guardería y el control de acceso, y, por consiguiente, un importante espacio de encuentro social al inicio y al final de la jornada laboral. El patio del colegio era la zona de recreo de todos los hijos de los trabajadores, y, por ende, un lugar muy recordado por ellos en el presente.

Por último, el sistema de vías de transporte de mercancías dentro del recinto también es considerado un bien industrial, trazas que en el cambio de uso de cuartel a fábrica se han respetado, y lo que se tendrá que tener en cuenta en un futuro.

Fig. 47. Vista pabellones tercera fase fábrica.
Fuente: Elaboración propia.



CONSERVACIÓN



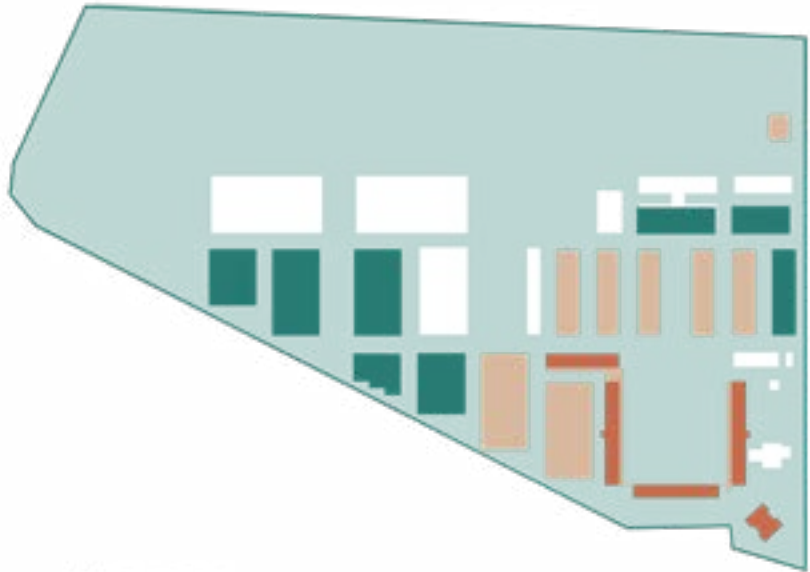
Mejor conservación.



Peor conservación.



Sin información



VALORACIÓN



Mayor valor.



Espacio exterior importante.

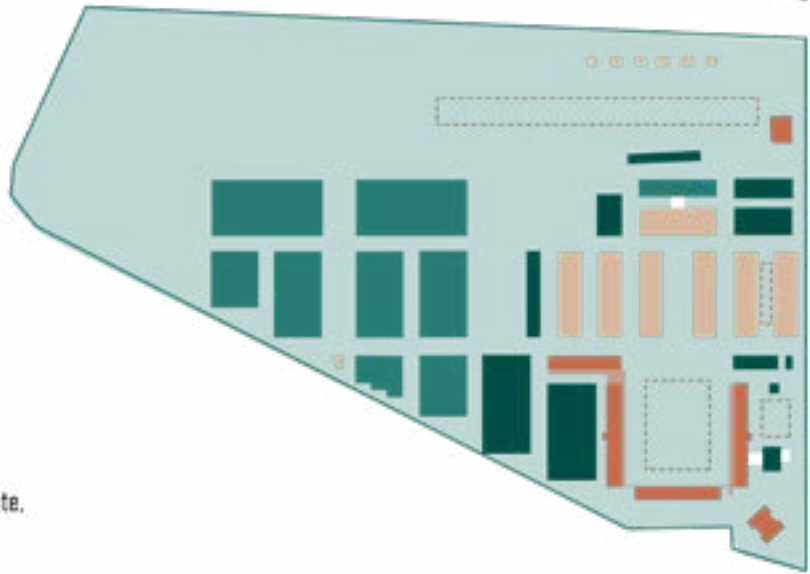


Fig. 48. Mobiliario permanente situado en el patio de acceso al recinto.
Fuente: Elaboración propia.



Fig. 49. Detalles texturas y elementos fijos alzado edificio Dependencias Generales y vallado.
Fuente: Elaboración propia.



En este mismo apartado clasificaría aquellos detalles funcionales o estéticos muy particulares en este conjunto fabril que contribuyen a la memoria de los viandantes de Palencia e influyen en general espacios de oportunidad. En la mayoría de los casos son características de la edificación como, por ejemplo, la materialidad y la textura, y en otras ocasiones se caracterizan por ser elementos funcionales como el vallado, las barandillas o las puertas de acceso. A continuación, se mostrarán algunos fragmentos de estos elementos de especial valor.



Fig. 50. Puerta acceso secundario. Desahabilitada en el presente.
Fuente: Elaboración propia.

2.1.2. Bienes muebles

Son todo el conjunto de artefactos, utillajes, mobiliario y accesorias del entorno social del trabajo, elementos que no son necesariamente edificios ni espacios sino componentes que juntos dotan de carácter la imagen del conjunto.

Se desconoce qué elementos han perdurado hasta estos días, no obstante, la memoria fotográfica de los momentos iniciales demuestra que el conjunto industrial contaba con un rico arsenal de maquinaria, utillajes o mobiliario para el desarrollo de la actividad.



Fig. 51. Despacho del Teniente Coronel, primer Jefe del Batallón. Mobiliario.
Fuente: José Luis Sánchez Berrea.

Fig. 52-54. Maquinaria fábrica de armas.
Fuente: Biblioteca Nacional Hispánica.



52



54



53



2.1.3. Bienes inmateriales

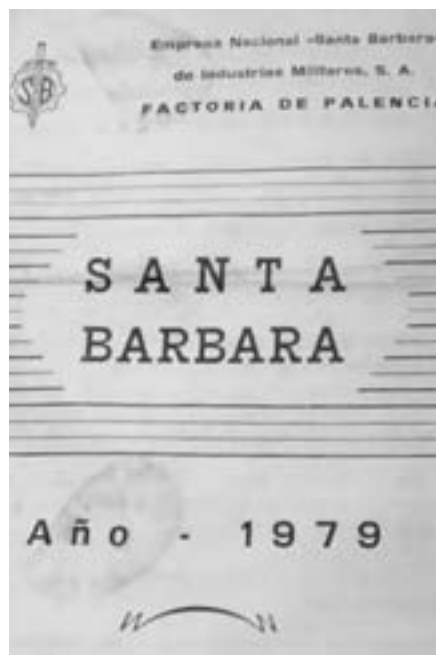
Son aquellos elementos que no ocupan un espacio físico, pero contribuyen en la memoria de la industria. En este caso estudiado, existen dos principales, el primer bien inmaterial es el ruido de la sirena, que dado al funcionamiento de la fábrica este ha perdurado, y en el segundo caso son las festividades que se llevaban a cabo tanto en el barrio obrero como dentro del recinto, en la plaza principal, así como en el Salón Elorza.

La sirena sonaba al inicio y al final de la jornada y ésta estaba ocupando la cubierta de un edificio dedicado al taller Electromecánico, edificio construido en la primera fase de la Fábrica de Armas.

Fig. 55. Fiesta llevadas a cabo en el barrio obrero de Santa Bárbara.
Fuente: José Luis Sánchez Berrea.

Fig. 56-59. Programa de fiestas en la Fábrica de Armas de un antiguo trabajador.
Fuente: José Luis Sánchez Berrea.





Programa de Festejos

conmemorativos en honor de nuestra patrona

SANTA BARBARA

Fútbol Sala. Se celebrarán las eliminatorias previas entre los equipos de las diferentes Dependencias durante los días 2-14-16-21-23-28 y 30 de noviembre en el Pabellón Polideportivo de La Salle a partir de las 21 horas.

La gran final será el martes 4 de diciembre a las 22.30 hrs en el Pabellón Municipal de Deportes.

Concurso de pesca de trucha. Se celebrará el domingo día 11 de noviembre, de las 9 a las 13,35 horas.

El río Arlanza en su paso por Palencia será el escenario para los aficionados a este deporte.

Mus. Las partidas eliminatorias de las fides previas, serán los días 15-16-19-20-22-23-26 y 27, a partir de las 19 horas en el vestíbulo del Salón Elerza.

La final se jugará el día 29 de noviembre a las 18 horas en el mismo lugar.

Campeonato de Ajedrez. Durante los días 16-19-20-23-26 en el vestíbulo del cine y a partir de las 19 horas. Se celebrarán las eliminatorias de este Campeonato.

La final será el día 27 de noviembre en el mismo lugar.

Dibujo infantil. Domingo día 25 de noviembre a las 10 horas, en el vestíbulo del Salón Elerza. A continuación actuarán los superpayasos Elizabeth y Auro.

Fotografía blanco y negro y color. A partir del día 26 de noviembre y hasta el 4 de diciembre del presente año (excepto domingos), de las 19 a 21 horas, se exhibirán en la Casa Ilustrada de nuestra ciudad, las obras de estos Artistas aficionados.

Diapositivas. Se proyectarán el día 20 de noviembre a partir de las 19 horas, en el Salón Elerza, las diferentes colecciones una vez designados los premios.

Cine. Durante los días 1 y 2 de diciembre, se proyectará la película *La pequeña Sirena*. Y los días 3 y 5 del mismo mes la superproducción *«Fuera 10 de Navarra»*.

Tiro al plato. Domingo 2 de diciembre a las 9 horas, en el patio de la Fábrica detrás del Taller de Herramientas competirán los mejores aficionados al tiro al plato.

Cocinas. El día 2 de diciembre en la Plaza Santa Bárbara a las 12 horas, nuestros niños podrán disfrutar de un día muy agradable con gran variedad de juegos y cobetes de cocina.

Correrías de sacos, juego del pañero, correrías con muñeca, juego de las sillas, de la manzana, de anillos, etc., harán los delicias de nuestros pequeños.

Poesía. Los interesados en la poesía, tienen ahora ocasión en estas fiestas para demostrar sus cualidades en este Concurso Literario.

Santa Misa. A las 10 horas del día 3 de diciembre, se celebrará una misa en la Iglesia Parroquial de San José, en honor de nuestra Patrona «Santa Bárbara».

Maratón popular. Más de 30 participantes competirán en este deporte antiguo. La salida se dará el día 3 de diciembre a las 11 horas, en la puerta principal de la Fábrica.

Entrega de premios. Una vez finalizado el Maratón popular, se efectuará la entrega de premios en el Salón Elerza a los que destacaron en los diferentes concursos y certámenes.

Baile. Organizado por un grupo de productores, en la Sala de Fiestas «Eros», a partir de las 21,30 horas, del día 3 de diciembre.

Coral Vozco. Martes día 4 de diciembre a las 19,30 horas, en el Salón Elerza.

Todos los actos públicos, estarán amenizados por la || CHARANGA || SANTA BARBARA.

La Comisión de CULTURA, DEPORTES Y FESTEJO

Las dos imágenes adjuntas representan el mismo espacio utilizado de distinta forma según el momento. El lugar dedicado a la higiene de los caballos en la primera fase del cuartel pasa a ser utilizado como alberca para el ocio de los soldados durante la ocupación del batallón ciclista, siendo este un claro ejemplo de la reutilización de las instalaciones incluso desde antes de llegar a ser fábrica. El espacio se ha adaptado a las nuevas necesidades, al igual que en el futuro cercano ha de adaptarse.



2.2. Directrices de transformación

El conjunto fabril estudiado, con el paso de los años ha sido reutilizado según las necesidades del momento pasando a albergar desde distintos tipos de batallones de tropa hasta una fábrica para producción de armamento con todos los espacios que esta requiere para ser considerada una auténtica colonia industrial. No obstante, ¿qué pasará ahora con estos espacios condenados al abandono? (González Fraile, 1991, p. 37). ¿Cómo se podrían utilizar?

Teniendo en cuenta el análisis llevado a cabo, se intenta proponer una hipótesis de una posible nueva utilización del espacio, respetando el conjunto industrial, sus trazas o elementos valorados al igual como ha ido trascurriendo en los cambios de usos anteriores.

Fig. 60. Baño caballos durante el Cuartel de Caballería.

Fuente: Biblioteca Virtual de Defensa.

Fig. 61. Piscina en el Batallón Ciclista.

Fuente: José Luis Sánchez Berrea.



La evolución de las Cuadras.



62

Fig. 62. Cuadra durante el Cuartel de Caballería.
Fuente: Biblioteca Virtual de Defensa.

Fig. 63. Almacén bicicletas durante el Batallón Ciclista.
Fuente: José Luis Sánchez Berrea.

Fig. 64. Almacén motocicletas
Fuente: José Luis Sánchez Berrea.

Fig. 65-66. Taller Fábrica de Armas.
Fuente: Biblioteca Nacional Hispánica.

Fig. 67. Collage zona gimnasia para el colegio Santa Bárbara.
Fuente: Elaboración propia .



67



63



64



66



65

¿Ahora ?

En el momento actual, la actividad fabril se halla en un continuo declive, visible en la pérdida de personal. Este hecho está directamente ligado con la ocupación de las distintas naves que componen el espacio. A pesar de que se desconoce de forma exacta, desde el exterior del recinto es posible ver como la mayoría de las naves se hallan en un momento crítico, deduciendo así que la actividad fabril llevada a cabo por la empresa Nammo se desarrolla en unos pocos edificios, dejando sin uso a los demás.

En cuanto al entorno cercano de la fábrica, este se caracteriza por estar rodeado en la mayoría de los casos por el uso residencial, generando una barrera al este de la parcela para las nuevas viviendas construidas en los últimos años. Su importante ocupación con respecto a la proporción de la ciudad, convierte el conjunto en un ámbito a tener en cuenta con necesidad de establecer un Plan Parcial para su ordenación.

A continuación se llevará a cabo una aproximación a dos posibles propuestas para recuperar estos espacios y con ellos la memoria. Estas se diferencian por actuar en dos ámbitos diferentes tanto a nivel espacial como a nivel formal, lo que influirá de forma directa en el uso de los espacios. Las dos propuestas tienen como objetivo principal mantener y por lo consiguiente convivir con la actividad actual de la fábrica, gracias a la cual, el conjunto fabril ha perdurado tanto tiempo.







2.2.1. Ámbito A

La primera propuesta se basa en la utilización de la franja noreste del conjunto industrial, siendo éste el lugar con más carga social según se ha analizado en la evolución histórica del conjunto, donde se llevaba a cabo a diario el recorrido del obrero y además se localizaban usos como economato, guardería, escuela, control de acceso, etc. Al final de la franja se sitúa el Laboratorio de Balística, siendo “la joya de la corona” según González Delgado y Muñoz González (2001) . Se trata de una zona donde se podría recuperar prácticamente un ejemplo de todas las tipologías utilizadas para la construcción de las distintas etapas, con distinta materialidad, estructura y función, dejando así constancia histórica de ello. Por estos motivos y dada su ubicación cercana al trama urbana de la ciudad, considero que se trata de una zona de gran oportunidad dentro del recinto fabril y una solución para evitar la continua degradación de los edificios no utilizados como por ejemplo la escuela, el antiguo picadero y los dos edificios adjuntos.

No obstante, a pesar de la oportunidad ofrecida en este ámbito, existen algunos inconvenientes. La falta de información genera una inexactitud a la hora de establecer qué edificios está utilizando actualmente la fábrica, o en qué medida son esenciales para el desarrollo de la actividad fabril. Dado el mal estado visible desde el exterior del vallado se decide que la escuela, los dos edificios al este de la escuela así como el picadero, no están utilizados, no obstante, tal vez, las zonas exteriores pueden llegar a ser lugares de almacenamiento u otros usos. Al este de la parcela, se ubican los polvorines así como el campo de tiro exterior y subterráneo, usos que para esta propuesta deberían cambiar de ubicación dentro de la parcela, lo que supondría un gran inconveniente para la fábrica, pero una oportunidad para las nuevas



viviendas unifamiliares construidas entre la limitación sur de la parcela y el Rio Carrión, dado que se genera un acceso más activo peatonalmente hacia el centro de la ciudad.

Por la misma razón de ausencia de información, no está muy claro el estado actual de estos edificios y como les ha afectado la degradación con el paso del tiempo. Tanto los cerramientos como la estructura, con ciertas reformas, se deberían mantener, mientras que las cubiertas en la mayoría de los casos necesitan la sustitución. No obstante, esta decisión necesita ser justificada y valorada a través un elaborado informe del estado actual de todos los sistemas constructivos.

La actuación en este ámbito pretende limitarse a la utilización de los edificios existentes, adaptándoles para otros usos, sin la construcción de nuevos edificios con el propósito de mantener la trama original de la fábrica. Además, se debería tener especial interés en el espacio exterior que rodea la edificación, siendo éste un elemento principal para el correcto funcionamiento del ámbito, así como la conexión de éste con el exterior. Su adaptación debería favorecer las circulaciones interiores, respetando siempre los recorridos históricos. Considero que para una correcta integración del ámbito con el entorno, el vallado se debería de eliminar, sin embargo, el diseño del espacio exterior ha de dejar constancia de ese límite.

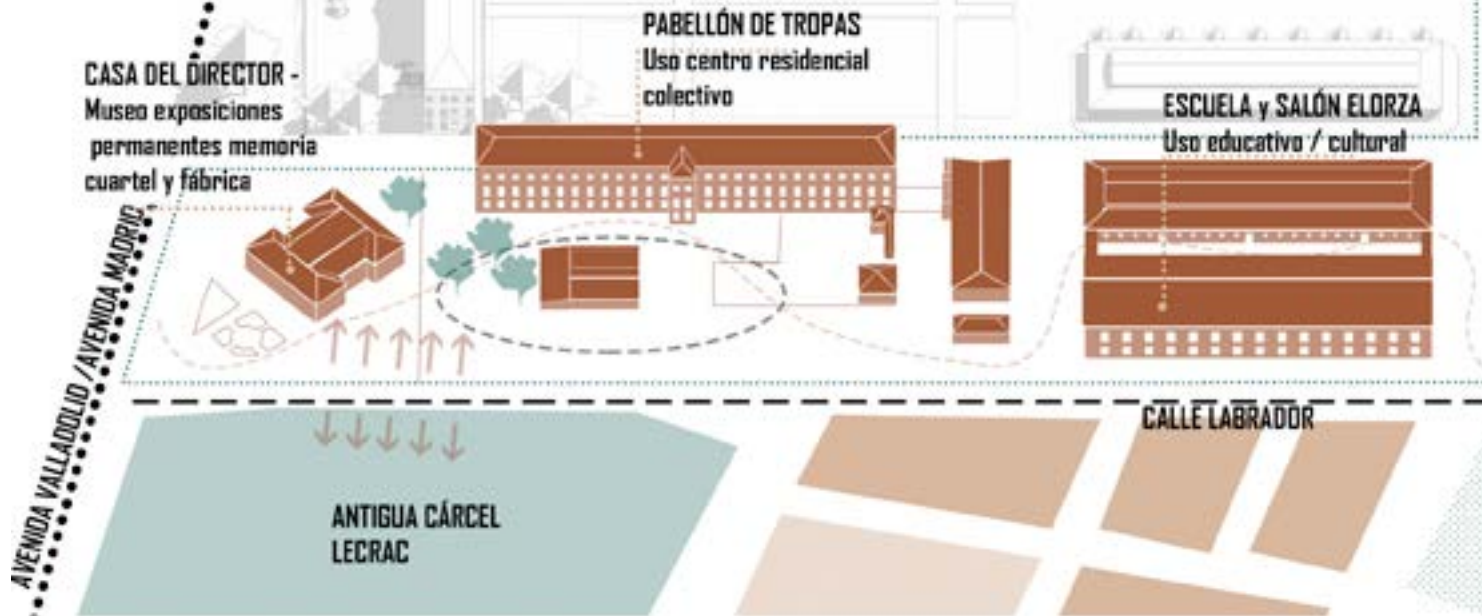
Teniendo en cuenta que el entorno cercano está caracterizado por el uso residencial, la variedad tipológica del ámbito elegido ofrece la oportunidad de generar una centralidad con carácter dotacional en la que actuarían, ade-

más del ámbito de la fábrica, el edificio LECRAC así como con la zona deportiva. Activando así la zona sureste de la ciudad en torno a la calle Labrador, actualmente utilizada con la única función de conexión peatonal y rodada.

Para especificar el tipo de uso que podría encajar en este área con el fin de activar la zona, se deberían llevar a cabo estudios más elaborados sobre las necesidades de las personas que viven en las cercanías y estudiar su compatibilidad con la edificación que hay que reutilizar, o las posibilidades económicas que esto implicaría. No obstante, suponiendo que la actividad fabril seguirá permaneciendo, considero de primera necesidad la adecuación de varios lugares dentro de este ámbito para mantener y difundir la memoria histórica tanto del cuartel como de la fábrica.

Para esta finalidad, considero adecuado el uso de la antigua casa del Director, donde su tipología así como el espacio disponible a su alrededor puede ser utilizado para exposiciones permanentes de aquellos bienes muebles de valor histórico del conjunto. Su cercanía con los tres pabellones de tropa enriquece el espacio exterior, dadas las vistas generadas por estos así como en el norte la ubicación de la Antigua Cárcel.

El edificio utilizado como escuela y el Salón Elorza en su planta baja podría llegar a ser utilizado para el mismo fin o un uso similar, el patio existente entre la antigua cuadra y este edificio genera un lugar que dotaría el nuevo



uso de un espacio exterior con mayor privacidad respecto al resto del conjunto. Utilizar este espacio para un uso educacional, mantendría y dotaría de carácter histórico el conjunto. El antiguo salón Elorza podría ser utilizado como el salón de actos para la actividad desarrollada, recuperando el antiguo proyector de películas, hoy ubicado en las exposiciones permanentes de la Antigua Cárcel.

Para el mismo objetivo, considero adecuar los espacios exteriores, siguiendo en la medida de lo posible los recorridos existentes así como dotar estas zonas con mobiliario histórico de las antiguas actividades fabriles, resistentes al vandalismo y a la intemperie, este hecho es posible ver en el nuevo Campus Universitario de Toledo, en la antigua Fábrica de Espadas, donde están expuestas máquinas o distintos elementos de la fábrica en el patio del conjunto.

En cuanto a los demás edificios que componen este ámbito los usos para los cuales podrían ser reutilizados, pueden ser varios, siempre que respeten la tipología edificatoria. No obstante, a continuación propongo una posible utilización de estos espacios.





2.2.2. Ámbito B

Este ámbito se diferencia del anterior debido, principalmente, al tipo de edificios que lo componen. Se trata de un grupo de naves de distintos módulos con cubiertas en diente de sierra, que se han construido en una segunda fase de la fábrica en torno al año 1940.

Actualmente estos edificios no están utilizados por la actividad fabril de la empresa Nammo, este hecho se puede comprobar viendo el mal estado en el que se haya. Desde el exterior se puede observar que en la mayoría de las naves, la cubierta casi no existe, y la estructura está en mal estado. Los cerramientos tienen importantes problemas de humedades dada la poca protección.

Por lo tanto, dada la valoración tipológica e histórica así como el estado de conservación, la propuesta en este ámbito afecta principalmente a la traza y a las comunicaciones de estas naves, considerando inviable poder llegar a recuperar estos edificios.

La ordenación de esta zona ha sido una continuación de las trazas del antiguo cuartel, entendiéndose la fábrica como un conjunto de edificaciones paralelas y perpendiculares entre sí, condición que se debería de seguir manteniendo con el cambio de uso y de la edificación. Además de mantener la traza, considero necesario mantener la altura actual, con el fin de conseguir la misma ocupación y densidad del conjunto.

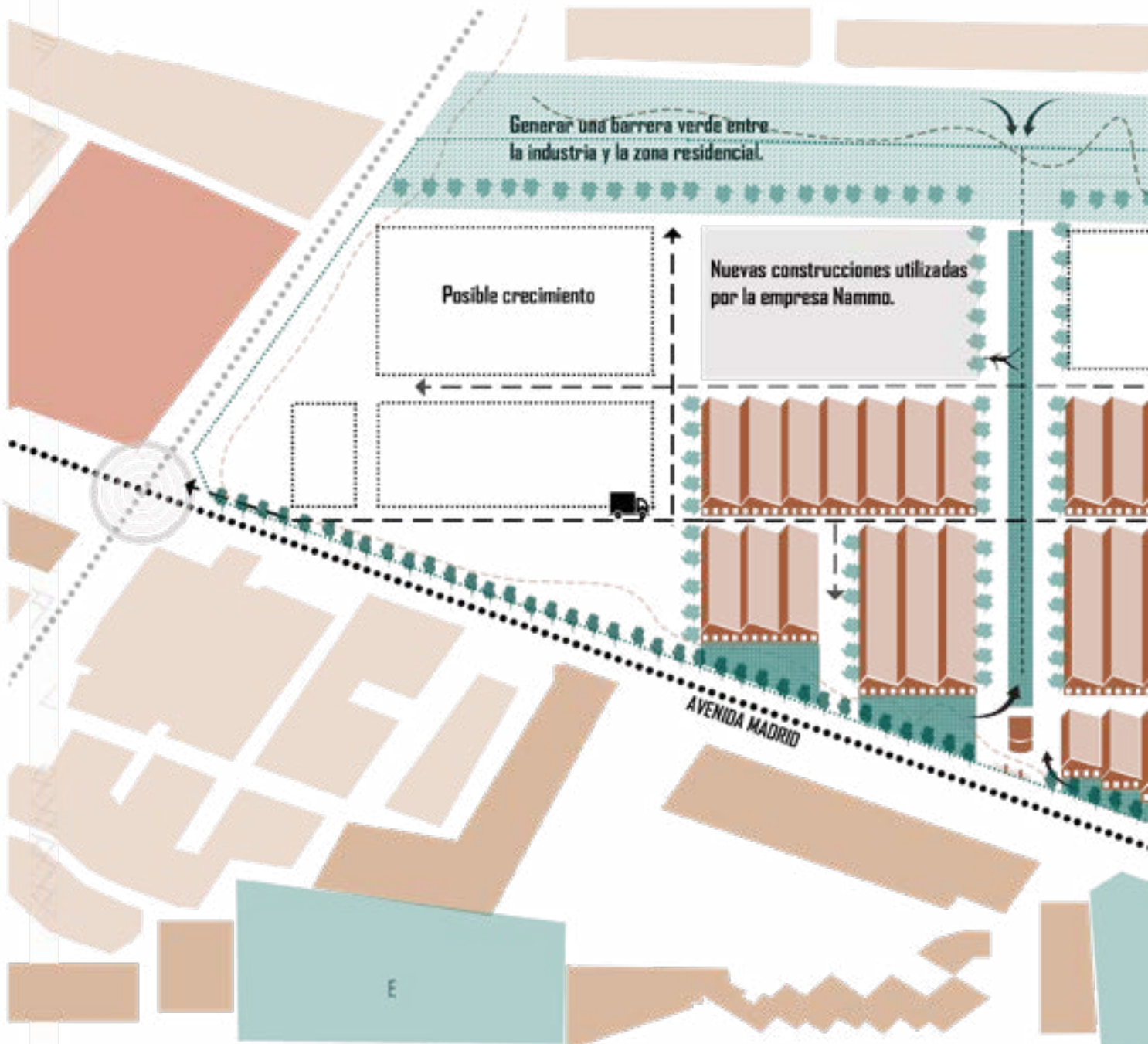
A este mismo ámbito, se corresponden dos construcciones con carácter especial y distinto dentro del conjunto. Éstas son la puerta de acceso secun-

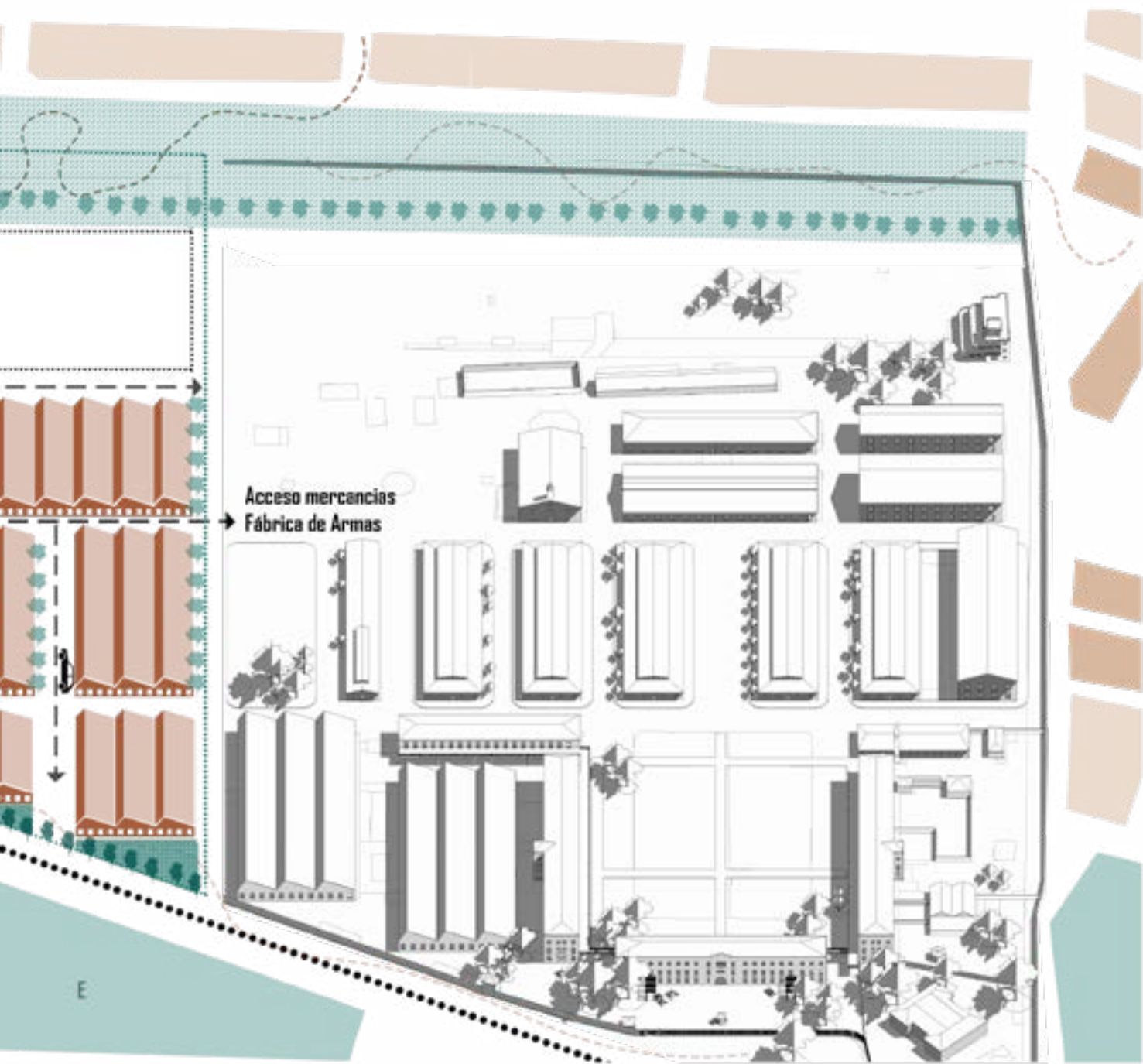


dario, así como la edificación anexa con función de control de acceso, que actualmente están fuera de uso. Considero que representan una oportunidad para el ámbito, dado que son las únicas construcciones con posibilidad de reutilizar. Su ubicación junto a un importante eje vial que articula el conjunto, genera la posibilidad de crear un paseo peatonal que comunica las nuevas viviendas unifamiliares ubicadas al sur de la parcela con la Avenida Madrid.

Al igual que en el ámbito anterior, el inconveniente está en los terrenos utilizados por la fábrica al sur de la parcela, que en este caso es la empresa Nammo ha de prescindir de parte de ellos para que se pueda generar la conexión peatonal.

Por lo tanto, la propuesta para reutilizar este ámbito se compone de dos directrices diferentes. En un primer lugar utilizando la ordenación y densidad existente construir nuevas edificaciones para un uso predominante terciario y productivo, y en un segundo lugar, habilitar un paseo peatonal que conecte las dos zonas así como habilitar un franja verde que junto al espacio libre existente generarian una zona de tránsito entre los nuevos usos y las viviendas.





Acceso mercancías
Fábrica de Armas

E

E

BIBLIOGRAFÍA Y FUENTES DOCUMENTALES

Fuentes bibliográficas

- Alario Trigueros, M. T. y Delgado Huertos, E. (1999). *Palencia de cerca. Segundo Nivel*. Ayuntamiento de Palencia.
- Calleja González, M. V. (1997). Panorama de la ciudad de Palencia en el primer tercio del siglo XX. *Instituto Tello Téllez de Meneses*, 68, 463-592.
- De la Cruz Macho, J. (2017). *Palencia. Momentos, personajes y lugares para la historia (1808-1935)*. Aruz.
- Delgado Huertos, E. (2014). La construcción del Campus de la Yutera (Palencia) 1999-2002. La Producción de un nuevo espacio universitario, *Instituto Tello Téllez de Meneses*, 85, 55-78.
- Delgado Huertos, E. (2014). *Palencia (1950-2010). Evolución urbana de una Ciudad Media*. Universidad de Valladolid.
- García Colmenares, P. (1986). *La ciudad de Palencia en el siglo XIX. La desamortización y su transformación urbanística (1836-1868)*. Palencia: Diputación de Palencia.
- García Colmenares, P., Moreno Lázaro, J. y Sánchez García, J.L. (1996). *Historia de Palencia. XIX-XX*. El Norte de Castilla.
- Garrachón Bengoa, A. (1931). *Palencia Guía del Turista*.
- González Delgado, J. A. y Hermoso Navascués, J. L. (1999). *Jerónimo Arroyo López Arquitecto*. La Editora del Carrión.
- González Delgado, J. A. y Muñoz González, L. (2001). *Palencia. Guía de la Arquitectura*. Colegio Oficial de Arquitectos de León.
- Rivera, J., Combarros, A., González, E., Moreno, J., García, P., López, M., Giner, J., Sanz, J. A., Altes, J. y Oechslin, W. (1991). *La Yutera. Recuperación de la Arquitectura Industrial*. Diputación Provincial de Palencia y Colegio Oficial de Arquitectos de León.
- Sánchez Berrea, J. L. (2006). *Las Calles de Palencia*. Región Editorial.
- Sebastián Maestre, J. A. (1992). Planimetría del cuartel español del siglo XIX. *Anuario del Departamento de Historia y Teoría del Arte (U.A.M)*, 4.
- TICCIH, Comité Internacional para la Conservación del Patrimonio Industrial. (2003). *Carta de Nizhny Tagil sobre el patrimonio industrial*

Ureña, G. (1979). *Arquitectura y Urbanística Civil y Militar en el Periodo de la Autarquía (1936-1945)*. Istmo.

Consejo Superior de Industria. (1954). *Momento actual de la Industria en España. Provincias de Burgos y Palencia*. Ministerio de Industria.

Caballero, F. (20 de septiembre 2015). *Un intenso viaje al pasado. La Fábrica de Armas resume sus 75 años de historia en 1.200 fotografías*. El Norte de Castilla.

Abelleira Doldán M. (2020). *La Fábrica de Armas de A Coruña*. Programa Operativo FEDER

Fuentes archivísticas

Archivo Histórico Provincial de Palencia

Biblioteca Nacional Hispánica

Palencia. Actividad en la Fábrica Nacional de Armas. Material Gráfico. Disponible en:

<http://bdh-rd.bne.es/viewer.vm?id=0000139815&page=1>

Biblioteca Virtual de Defensa

Álbum de fotografías del Cuartel de Alfonso VII para un Regimiento de Caballería. Construido en Palencia. (1922-1926) [MUE-120470]. Disponible en:

https://bibliotecavirtual.defensa.gob.es/BVMDefensa/es/consulta/resultados_ocr.do?id=20213&forma=ficha&tipoResultados=BI-B&posicion=1

Cuartel de Caballería de Palencia / proyecto de los Comandantes de Ingenieros José Díaz y Jerónimo Robredo. Disponible en:

https://bibliotecavirtual.defensa.gob.es/BVMDefensa/es/consulta/resultados_ocr.do?id=20213&forma=ficha&tipoResultados=BI-B&posicion=3.

Fuentes web

Sede Electrónica del Catastro

Instituto Nacional Geográfico

Otras:

Plan Nacional de Patrimonio Industrial 2016. Disponible en:

https://oibc.oei.es/uploads/attachments/172/patrimonio_industrial.pdf

Imágenes Batallón Ciclista. Disponible en:

<http://alcalaenbici.blogspot.com/2020/05/un-batallon-de-infanteria-ciclista-en.html>

Otras fuentes

Entrevista a José Luis Sánchez Berrea: trabajador en la fábrica durante 47 años.

Entrevista a una antigua alumna del Colegio Santa Bárbara.

F

ANEXO FOTOGRÁFICO

Fuente material fotográfico

José Luis Sánchez Berrea: antiguo trabajador de la fábrica.

Fig.1,2,3. Vistas aéreas conjunto fabril y su entorno. Fecha desconocida.

Fig. 4. Interior taller fábrica.





Fig.5 y 6. Interior colegio Santa Bárbara

Fig. 7 y 8. Celebraciones.





Fig.9, 10, 11, 12. Distintas actividades en días festivos.





Fig.13, 14, 15, 16. Imágenes del estado relativamente reciente de alguno de los edificios del conjunto fabril.



