



**Universidad de Valladolid**

FACULTAD DE CIENCIAS SOCIALES, JURÍDICAS Y DE LA COMUNICACIÓN

Grado Turismo

TRABAJO DE FIN DE GRADO

**Paradores de Turismo. La rehabilitación de edificios históricos  
con propósitos turísticos**

Presentado por Lucía Hilda Martínez Fuentetaja

Tutelado por María Teresa Cortón de las Heras

Segovia, [junio del 2022]



## Resumen

La rehabilitación de edificios históricos es una ardua tarea que permite a la sociedad disfrutar de edificaciones únicas, aprender de historia viva, descubrir el legado de antepasados, conocer sus formas de vida, costumbres y labores diarias, entre otras cosas. Gracias a actividades como el turismo, estas edificaciones pueden percibir ingresos para ser mantenidas, y al turista le ofrece la posibilidad de deleitarse entre sus estancias.

Paradores de Turismo (S.M.E.S.A) junto con Patrimonio Nacional y el Estado, realiza una labor de preservación y restauración de edificios históricos que de otra manera, no podrían ser reconstruidos y tener una segunda vida. La razón principal es que las empresas de carácter privado, no realicen inversiones tan arriesgadas, ya que supone un gran desembolso difícil de recuperar, pero a causa del carácter público de Paradores de Turismo, puede acceder a dichas restauraciones.

En esta investigación, se han obtenido resultados acerca de la importancia de la empresa Paradores de Turismo en el turismo español, su historia, sus tipologías y su inseparable relación con el turismo y el arte. Además, muestra las opiniones de clientes fidelizados con la segunda categoría (“Oro”) acerca de la instauración de una nueva ruta de paradores.

**Palabras clave:** Paradores, rehabilitación, mantenimiento, restauración, turismo.

## Abstract

The rehabilitation of historic buildings is an arduous task that allows society to enjoy unique buildings, to learn about living history, discover the legacy of ancestors, to learn about their lifestyles, customs and daily tasks, among other things. Thanks to activities such as tourism, these buildings can receive income to be maintained, and offer tourists the chance to enjoy themselves between their stays.

Paradores de Turismo (S.M.E.S.A) together with National Heritage and the State, carries out a task of preserving and restoring historic buildings that otherwise could not be rebuilt and to have a second life. The main reason is that private companies do not make such risky investments, since it involves a large outlay that is difficult to recover, but due to the public nature of Paradores de Turismo, they can access said restorations.

In this research, results have been obtained about the importance of the Paradores de Turismo company in Spanish tourism, its history, its typologies and its inseparable relationship with tourism and art. In addition, it shows the opinions of loyal customers with the second category (“gold”) about the establishment of a new parador route.

**Keywords:** Paradores, rehabilitation, maintenance, restoration, tourism.

## ÍNDICE

<b>[Introducción]</b> .....	<b>[página 9]</b>
[Justificación].....	[página 9]
[Hipótesis y objetivos].....	[página 9]
[Metodología].....	[página 11]

### **CAPÍTULO 1** **[Paradores de Turismo]**

<b>1.1 [Historia de Paradores]</b> .....	<b>[página 13]</b>
1.1.1. [Las 3 marcas de Paradores].....	[página 15]
1.1.2. [Organigrama].....	[página 17]
<b>1.2 [Identidad corporativa]</b> .....	<b>[página 20]</b>
1.2.1 [Misión de Paradores].....	[página 20]
1.2.2 [Visión de Paradores].....	[página 20]
1.2.3 [Valores de Paradores].....	[página 21]
1.2.4 [Objetivos de Paradores].....	[página 21]

### **CAPÍTULO 2** **[La restauración de edificios históricos con fines turísticos en Paradores]**

<b>2.1. [Los 4 pasos para transformar un edificio histórico en un hotel]..</b>	<b>[página 24]</b>
2.1.1. [Autenticidad].....	[página 24]
2.1.2. [Identidad].....	[página 24]
2.1.3. [Acción operativa].....	[página 25]
2.1.4. [Función].....	[página 25]
<b>2.2. [Tipos de edificios en Paradores]</b> .....	<b>[página 26]</b>
2.2.1. [Según sus características hoteleras].....	[página 26]
2.2.1.1 Refugio y Parador de montaña.....	[página 26]

2.2.1.2 Hotel.....	[página 27]
2.2.1.3 Parador.....	[página 27]
2.2.1.4 Hostería.....	[página 28]
2.2.1.5 Albergue automovilista.....	[página 28]
2.2.1.6 Burgo turístico.....	[página 28]
2.1.1.7 Mesón turístico.....	[página 28]
2.1.1.8 Parador colaborador.....	[página 29]
2.2.2. [Según sus características arquitectónicas].....	[página 29]
2.2.2.1 Castillos y fortalezas.....	[página 29]
2.2.2.2 Otros edificios históricos.....	[página 31]
<b>2.3. La restauración en otros espacios.....</b>	<b>[página 33]</b>
2.3.1 [El interior de los Paradores].....	[página 33]
2.3.2 [Entorno urbano].....	[página 34]
2.3.3 [El paisaje].....	[página 34]
<b>2.4. Paradores y el Patrimonio Cultural de España.....</b>	<b>[página 36]</b>
2.4.1 [La restauración en su etapa inicial y su fórmula].....	[página 36]
2.4.2 [La restauración en la actualidad].....	[página 36]
2.4.3 [Patrimonio y turismo, de la mano a lo largo del tiempo]....	[página 37]

### **CAPÍTULO 3**

#### **[Propuesta de nueva ruta por Paradores ubicados en edificios restaurados]**

<b>3.1 Nueva ruta de Paradores: 3 noches en edificios sacros restaurados.....</b>	<b>[página 39]</b>
3.1.1 [Noche 1: Parador de Cangas de Onís].....	[página 41]
3.1.2 [Noche 2: Parador de Corias].....	[página 42]

3.1.3 [Noche 3: Parador de Santo Estevo].....	[página 42]
<b>3.2 Estudio de mercado: opinión de amigos de Paradores sobre la nueva ruta.</b>	
3.2.1 [Población y muestra].....	[página 44]
3.2.2 [Pretest].....	[página 44]
3.2.3 [Resultados].....	[página 45]
3.2.4 [Conclusiones de la encuesta].....	[página 49]
<b>4. CONCLUSIONES.....</b>	[página 51]
<b>5. REFERENCIAS BIBLIOGRÁFICAS.....</b>	[página 53]





## **Introducción.**

En este trabajo, se ha desarrollado una investigación acerca de la importancia de la restauración de edificios históricos con fines turísticos. En ella se pueden encontrar las características que debe de poseer una edificación para ser convertida en un establecimiento hotelero, y una indagación sobre la red hotelera Paradores de Turismo.

En lo que concierne a esta empresa se hará un análisis de las diferentes tipologías de paradores existentes tanto en la actualidad como a lo largo de la historia, ya que se considera significativo el conocer los diferentes estilos de edificios en los que se han localizado los paradores a lo largo de los años.

Otro de los aspectos importantes de esta investigación es la relación entre el patrimonio y el turismo, más concretamente entre el arte arquitectónico y la red hotelera de Paradores, su papel fundamental en la conservación y rehabilitación de edificios históricos tanto en la actualidad como a lo largo de la historia.

Por último, se propone al panorama una nueva ruta de paradores, cuyo hilo conductor son los edificios sacros: dos monasterios y un convento. Se trata de una propuesta piloto en la que amigos de Paradores de categoría “Oro” han expresado, a través de una encuesta, su opinión sobre su interés si tuvieran la oportunidad de realizar esta ruta.

### **Justificación, hipótesis y objetivos**

La justificación de este trabajo es la investigación de la importancia de restaurar edificios históricos y cómo el turismo permite dotar a estas edificaciones de una nueva función, conservando sus características arquitectónicas. Como base de dicha indagación se ha seleccionado a la red hotelera Paradores de Turismo S.M.E.S.A.

El objetivo de la investigación es comprender la relación entre los edificios históricos y el sector hotelero, así como estudiar a la empresa Paradores de Turismo como ejemplo principal en España de entidad localizada en edificios de este estilo.

Los objetivos específicos que se plantean son los siguientes:

- Formular una definición completa acerca del término “paradores” como empresa y como lugar de pernoctación.

- Indicar las tipologías de paradores existentes a lo largo de la historia y en la actualidad.
- Conocer la relación entre la empresa Paradores de Turismo y el patrimonio cultural español a lo largo de los años.
- Investigar acerca de la posibilidad de incluir al panorama una nueva ruta de paradores cuyo principio fundamental sean los edificios sacros.

Previo a la investigación, se desarrollan una serie de hipótesis ante el estado de la cuestión:

- La relación entre el patrimonio cultural y el sector hotelero es fundamental para su conservación.
- La rehabilitación de edificios históricos es en muchos casos con fines turísticos.
- Paradores de Turismo es una entidad que permite el mantenimiento de edificaciones con historia gracias a su carácter público.
- Los clientes de categoría “Oro” realizan por lo general rutas propuestas por Paradores y prefieren alojarse en hoteles históricos.

## **Metodología**

El trabajo se divide en cinco partes: la investigación acerca Paradores de Turismo (su historia y su identidad corporativa, la restauración de sus espacios, sus tipologías y su relación con la cultura), y la indagación entre amigos de Paradores categoría “oro” acerca de la propuesta de una nueva ruta de paradores.

Para la primera parte se han utilizado diversas fuentes de información, tales como webgrafía, índices de medición de reputación, bibliografía, trabajos de fin de grado (como otra investigación de Trabajo de Fin de Grado de la misma alumna: TFG Martínez Fuentetaja, L.H. (2022), documentos, informes, etc.

En lo que concierne a la parte segunda, se trata de una indagación de tipo empírico y la parte práctica de la investigación. Para ello, se ha optado por una encuesta, pudiendo acceder a resultados de tipo cuantitativo y cualitativo, distribuida entre 30 amigos de Paradores de categoría “Oro”.

## **CAPÍTULO 1**

### **PARADORES DE TURISMO DE ESPAÑA**

## 1.1 Historia de Paradores.

Para comenzar a hablar sobre el nacimiento de Paradores, es necesario mencionar a Benigno de la Vega-Inclán y Flaquer, personaje clave para la historia y el turismo de España y en palabras de Luis Fernández Fuster: "el primer promotor del turismo español".

Nació en Valladolid el 29 de junio de 1858, y falleció en Madrid el 6 de enero de 1942. De familia militar, por parte de padre, y de cuna burguesa, por parte de madre, continúa con la tradición familiar llegando a ser alférez.

Después de unos años por Europa, vuelve a su país natal en 1905, instalándose en Toledo, en la que se creía como la casa de El Greco. Tras este acto y su propuesta al Gobierno, es nombrado como primer comisario regio del Turismo y de la Cultura Artística y Popular en el año 1911, destacando el objetivo de que el turismo español alcanzara cierto status fuera de nuestras fronteras.

Tras la toma de poder de Primo de Rivera, se cambia la Comisaría por el Patronato Nacional de Turismo. En palabras de la Real Academia de la Historia (2022):

Tomará como epicentro de atracción turística el monumento entendido en sentido amplio, y también el paisaje, sentando las bases de la metodología turística actual. Se apoya ésta en la mejora de la red viaria, en la creación de una red de alojamientos de variado espectro —hoteles, hospederías, residencias y paradores— (...) y en la revalorización de la cultura artística, paisajes y tradiciones.

Como se venía comentando, de la Vega-Inclán destacó por sus grandes contribuciones al turismo español, pero cabe señalarle especialmente por ser el creador de un hospedaje que diera cobijo a turistas a la par que sirviera para desarrollar el status de España. El primer alojamiento creado por de la Vega-Inclán, fue el Parador de Gredos el 9 de octubre de 1928, ya bajo el gobierno de Rey Alfonso XIII.

Tras la inauguración de este primer hospedaje, se continúa con la idea de crear otros, por lo que se funda la "Junta de Paradores y Hosterías del Reino", desarrollando más el proyecto y eligiendo delicadamente los emplazamientos de los futuros hoteles, tratando de crear un hilo conductor entre ellos: edificios históricos y majestuosos paisajes.

La idea era crear una red, un conjunto de establecimientos hoteleros de calidad que atrajeran a turistas extranjeros a España y que se emplazaran en lugares turísticos con el fin de ofrecer mayor comodidad para las visitas a los excursionistas que se alojaban en ellos. La empresa asumía un cierto riesgo económico, puesto que construir hoteles o restaurar edificios históricos próximos a las zonas turísticas suponía una gran inversión, y por ello, una de las peculiaridades de Paradores en la actualidad, es la exclusividad de sus ubicaciones.

Continuando por esta línea, Fuster comenta en su libro uno de los objetivos de Paradores de Turismo:

Sería marco inmejorable para los hoteles que se proyectaban el situarlos en viejos edificios monumentales, castillos, conventos, palacios señoriales que, abandonados y medio en ruinas, terminarían por desaparecer. De este modo se lograban dos fines simultáneamente: su reparación y conservación..., y su adaptación a un uso necesario y congruente".(Fernández Fuster, 1957: 6)

Siguiendo un orden cronológico, los siguientes Paradores fueron ubicados en: Oropesa (1930), Úbeda (1930), Ciudad Rodrigo (1931) y Mérida (1933). (Magadán y Rivas, 2012: 245). A continuación de estos, los establecimientos predecesores fueron eminentemente modernos y contruidos desde cero, destacando sobre todo la década de los 60 (años en los que se pasó de 40 a 83 Paradores). Poco a poco, la construcción de nuevos edificios o la rehabilitación de otros, fue en declive, y en los últimos años, se inauguran Paradores de manera más paulatina que en los primeros años de creación de la red.

En el periodo de transición de la dictadura a la democracia, Paradores es testigo de un gran cambio en lo que concierne a la titularidad de la Dirección General. Varios establecimientos de la red cierran sus puertas al encontrarse lejos de lo que Paradores denomina "rutas habituales", y, además, redefinió su administración, tratando de buscar la rentabilidad.

Uno de los grandes acontecimientos llega en los años 80, cuando el Hostal de los Reyes Católicos, situado en Santiago de Compostela, el Hostal de San Marcos en León y el Hotel La Muralla ubicado en Ceuta, pasan de formar parte de la organización de

Empresa Nacional de Turismo (Entursa) a pertenecer a Paradores de Turismo (Paradores de Turismo de España S. M. E., S. A), 2022).

A comienzos de los años 90, y más concretamente el 18 de enero de 1991, se crea “Paradores de Turismo de España, S.A”, siendo una entidad cuyo capital social pertenece en su totalidad al Estado, y la mayor parte de los edificios, al Patrimonio del Estado (Madagán y Rivas, 2012: 245).

### 1.1.1 Las tres categorías de Paradores.

Paradores es una gran empresa nacional que cuenta con ventajas competitivas que potencia a través de la distinción de tres tipos de Paradores. Cada uno de ellos tiene unas características particulares, y todos los establecimientos de la red están categorizados en alguna de estas “micromarcas” dentro de la principal.

Se trata de una forma de establecer un hilo conductor y de mostrar las tres grandes diferencias a un solo golpe de vista, creando en el imaginario de los *stakeholders* de la entidad una cierta reputación a través de tres nombres claves, cuyo *naming* es crucial para este propósito:

a) Esencia: referido a aquellos hoteles de la red de Paradores que se encuentran emplazados en edificios monumentales e históricos, por lo cual, serán el objeto de estudio de esta investigación.



Fig. 1. Logotipo Paradores Esencia.  
Fuente: <https://www.parador.es/>

El logotipo es de color tierra oscuro, asemejando las fachadas de los edificios en los que se encuadra esta categoría. Cuenta con el logo de Paradores y el nombre de la categoría en diferente tipografía.

Forman parte de esta categoría aquellos Paradores que sean monasterios, castillos o palacios, lugares donde converge el arte, la cultura y el sosiego, donde parece que el tiempo se para y brinda al turista la oportunidad de pernoctar entre siglos y siglos de historia.

b) Civia: forman parte de esta categoría aquellos Paradores que se localizan en el centro de las ciudades, ofreciendo la ventaja competitiva de estar en pleno corazón de la urbe.



Fig. 2. Logotipo Paradores Civia.  
Fuente: <https://www.parador.es/>

En este caso, el color seleccionado para los Paradores Civia es el gris ratón, recordando a un edificio de fuertes materiales y a la vanguardia.

c) Naturia: Paradores que se encuentran en las zonas rurales de la geografía española o en las costas. Se tratan de destinos que ofrecen la posibilidad de conectar con el entorno, y según lo denomina la entidad en su propia página web: “un lugar en el que el slowtravel sea una realidad” (Paradores de Turismo de España, 2022).





Fig. 3. Logotipo Paradores Naturia.  
Fuente: <https://www.parador.es/>

A diferencia de los anteriores, el fondo de este logotipo es el color pistacho, haciendo referencia al color más reconocible de la naturaleza.

### 1.1.2 Organigrama.

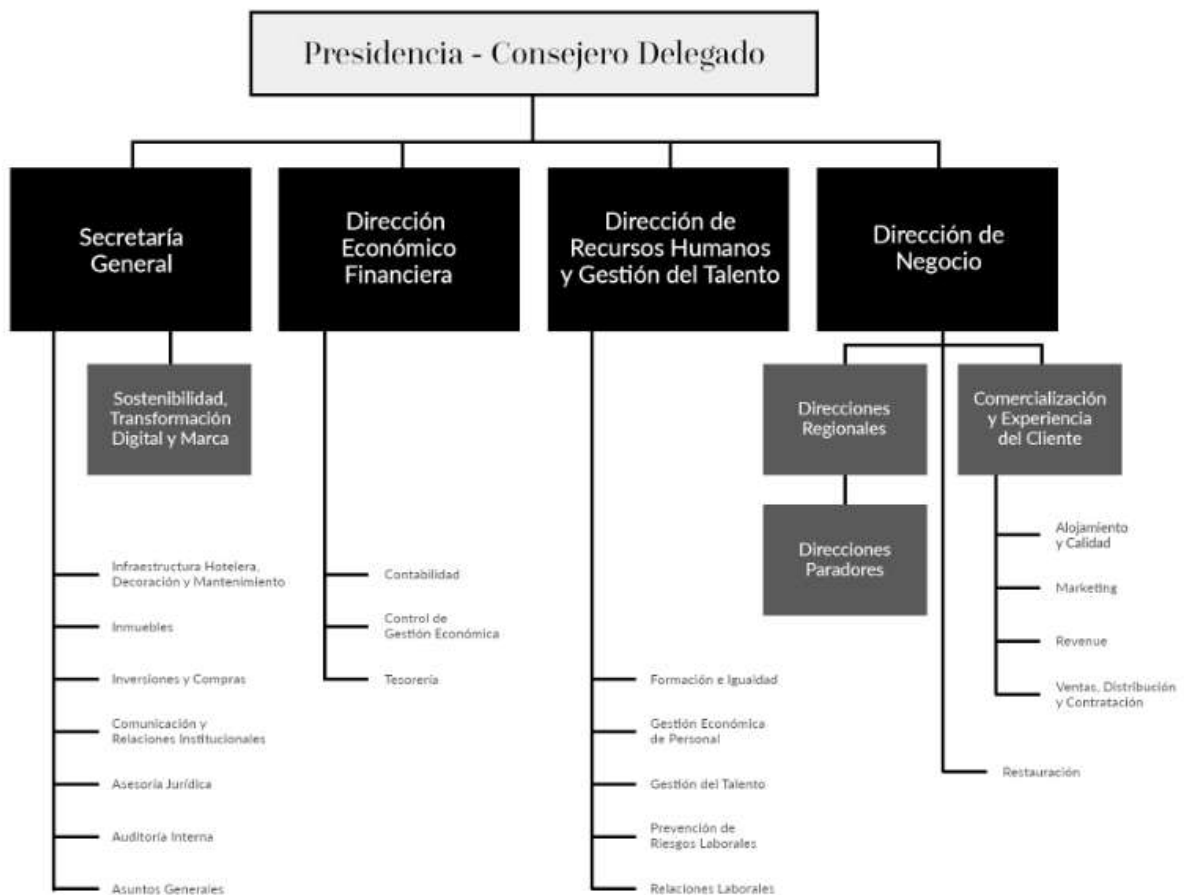


Fig. 4. Cuadro del organigrama de Paradores de Turismo.  
Fuente: <https://www.parador.es/>

A continuación, se hará una breve explicación de cada órgano directivo:

1. Presidencia – Consejero Delegado: A la cabeza de este organigrama se encuentra la Presidencia y Consejero Delegado. El presidente, Pedro Saura, fue elegido por el consejo de administración de la empresa en el verano del 2021. Entró en la empresa sustituyendo a Óscar López, que fue elegido en julio del 2018.

Pedro Saura, Secretario de Estado de Transportes, Movilidad y Agenda Urbana del Ministerio de Fomento desde junio de 2018, pertenece al partido socialista, siendo diputado por este Grupo.

2. Secretaría General: en la actualidad, esta tarea es desempeñada por Francisco Ferrer Moreno, cuya carrera profesional está ligada a la Administración del Estado, además de haber sido consejero de AENA y RENFE.

Dentro de ella, cabe destacar la presencia de departamentos como el de Sostenibilidad, Transformación Digital y Marca, así como el de Infraestructura Hotelera, Decoración y Mantenimiento, Inmuebles, Inversiones y Compras, Comunicación y Relaciones Institucionales, Asesoría Jurídica, Auditoría Interna y Asuntos Generales.

3. Dirección Económico Financiera: Marta Fernández Estellés es la directora desde el 2012, tiene una gran trayectoria tanto en el sector público como en el privado, destacando su puesto de Auditora de Cuentas en Peat o el de Consejera de Administración de diversas sociedades públicas.

En esta directiva, destaca el departamento de Contabilidad, de Control de Gestión Económica y de Tesorería.

4. Dirección de Recursos Humanos y Gestión de Talento: José Luis Moreno es su director, ha trabajado como consultor en entidades como Stone & McCarthy y fue asesor en el Ministerio de Transporte, Movilidad y Agenda Urbana.

Los departamentos pertenecientes a esta directiva son los de Formación e Igualdad, Gestión Económica de Personal, Gestión de Talento, Prevención de Riesgos Laborales y Relaciones Laborales.

Ante la diversidad de labores, existe una directora para los departamentos de Gestión de Talento y Relaciones Laborales, María del Carmen García Franquelo. En su carrera profesional, cabe destacar su puesto como Directora General de Programación Económica y Presupuestos del Ministerio de Transportes, Movilidad y Agenda Urbana.

5. Dirección de negocio: Carlos Martínez Martínez lleva en Paradores desde el 2009, pasando por diversos puestos de responsabilidad en los hoteles directamente hasta llegar al actual.

En lo que concierne a los departamentos de esta dirección, existen, en primer lugar, los directores regionales, quienes son los superiores a su vez de los Directores de Paradores, y en segundo lugar, Comercialización y Experiencia del Cliente, donde se localizan los departamentos de Alojamiento y Calidad, Marketing, Revenue, Ventas, Distribución y Contratación.

## **1.2 Identidad corporativa**

Para la elaboración de este apartado está derivado de otra investigación de Trabajo de Fin de Grado del Grado en Publicidad y Relaciones Públicas de la misma autora: TFG Martínez Fuentetaja, L.H. (2022).

### **1.2.1 Misión de Paradores**

La propia empresa en su página web, define la misión de la entidad con las siguientes palabras:

PARADORES DE TURISMO DE ESPAÑA, S.M.E.S.A. es un instrumento de política turística que proyecta la imagen de modernidad y calidad del turismo español en el exterior y que contribuye a la integración territorial, a la recuperación y mantenimiento del Patrimonio Histórico-Artístico y a la preservación y disfrute de espacios naturales de nuestro país. Es, a la vez, el motor del conjunto de las acciones dinamizadores de zonas con reducido movimiento turístico o económico. (Paradores, 2022)

Dicho de otra manera, la misión de Paradores de Turismo de España es conseguir que sus grupos de interés posean en su imaginario una idea de calidad y novedad cuando piensen en Paradores, escalando puestos entre sus competidores para lograr estar en el *top of mind* gracias a sus valores y proyectos, como la restauración y conservación de los edificios históricos en los que se localiza, así como su entorno natural y humano.

### **1.2.2 Visión**

Continuando con la visión corporativa:

PARADORES DE TURISMO DE ESPAÑA, S.M.E.S.A. persigue ser una red de establecimientos hoteleros basada en un servicio de calidad integral, diferenciado, accesible y personalizado, comprometido con el entorno natural, económico e histórico, con el que se pretende potenciar la imagen del turismo español unida a un desarrollo sostenible. (Paradores, 2022)

Es decir, Paradores quiere hacerse un hueco en el mercado de la hostelería teniendo por bandera la calidad en todos sus servicios, siendo próximo, teniendo en cuenta no solo a una pequeña parte de la población, involucrándose con el contexto que lo rodea, con el fin de reflejar un perfil responsable y sostenible con el medioambiente.

### 1.2.3 Valores

Los valores son algo indispensable a la hora de gestionar la corporación. Paradores da mucha importancia a estos bienes intangibles, ya que mantienen la reputación, imagen e identidad de la empresa. Aquellos destacados por la propia entidad son: “Concepto de Red, Orientación al cliente y a la mejora continua, Fomento del desarrollo turístico, Orientación a la innovación y el desarrollo tecnológico, Cuidado de la cultura gastronómica tradicional, Responsabilidad Social Corporativa y Orientación a la rentabilidad” (Paradores, 2022)

Otros valores que se le atribuyen a Paradores de Turismo son: ofrecer productos turísticos de calidad, conservar los edificios en los que se ubican, promocionar la sostenibilidad a través de la consecución de los Objetivos de Desarrollo Sostenible (ODS), impulsar el turismo cultural de España.

### 1.2.4 Objetivos.

Uno de los principales objetivos de Paradores de Turismo es la promoción del turismo sostenible. En toda la comunicación que la empresa realiza a través de las redes sociales, en los medios de comunicación o en su página web, la entidad utiliza el *hashtag* #ParadoresSostenibles, contribuyendo así a crear la idea de sostenibilidad en la mente de sus *stakeholders*.

Los objetivos de Paradores están muy ligados tanto al Pacto Mundial de las Naciones Unidas como a los Objetivos de Desarrollo Sostenible (ODS). Algún ejemplo de acciones para lograr estos objetivos son:

-ODS número dos (Hambre Cero), Paradores coopera con la organización con “Acción contra el hambre”.

-ODS número tres (Salud y Bienestar): las acciones en este ámbito son varias, como la prevención de la legionella, el sello “Safe Tourism Certified” de la ICTE (Instituto para la Calidad Turística Española), entre otras.

-ODS número cuatro (Educación de Calidad): ofreciendo prácticas a estudiantes o cursos a sus trabajadores.

-ODS número cinco (Igualdad de Género): elaboración de un Plan de Igualdad.

-ODS número seis (Agua Limpia y Saneamiento): fomenta entre su plantilla y clientes el buen uso del agua.

-ODS número siete (Energía Asequible y No Contaminante): la energía eléctrica que consume la empresa proviene en su totalidad de fuentes renovables.

-ODS número ocho (Trabajo Decente y Crecimiento Económico): fomenta el empleo local.

-ODS número once (Ciudades y Comunidades Sostenibles): Paradores tiene el objetivo de mantener el desarrollo de las poblaciones locales y sus edificaciones.

-ODS número doce (Producción y Consumo Responsables): se ha erradicado aquellos plásticos que no tenían una segunda vida en todos los establecimientos.

-ODS número trece (Acción por el Clima): las acciones de los ODS seis, siete y doce son aplicables a este objetivo.

-ODS número catorce (Vida Submarina): realiza misiones de cooperación en paradores de la costa levantina para la protección de las tortugas.

-ODS número quince (Vida de Ecosistemas Terrestres): las acciones de los ODS seis, siete y doce son aplicables a este objetivo.

-ODS número dieciséis (Paz, Justicia e Instituciones Sólidas): objetivo que trata de conseguir a través de la elaboración de su Código Ético o Manual de Buenas Prácticas.

-ODS número diecisiete (Alianzas para Lograr los Objetivos): Paradores estimula la economía de los lugares en los que se localiza, conservando el patrimonio en todos sus niveles.

Por otro lado, algunos de los objetivos de Paradores de Turismo fuera de los ODS son:

- Desarrollar productos y servicios de calidad.
- Mantener y recuperar edificios históricos.
- Promover el turismo sostenible.
- Impulsar el turismo cultural español.

## **CAPÍTULO 2**

# **LA RESTAURACIÓN DE EDIFICIOS HISTÓRICOS CON FINES TURÍSTICOS EN PARADORES**

## **2.1 Los 4 pasos para transformar un edificio histórico en un hotel.**

Lorenzo (2017), considera que es necesario la creación de un método que permita saber cuáles son las particularidades con las que debe contar un edificio histórico para poder ser restaurado y convertido en un hotel. En palabras de propio Lorenzo (2007):

Se basa en la asignación de atributos arquitectónicos que, de manera clara y concisa, fijan los conceptos que permiten estructurar el análisis como un proceso para alcanzar el conocimiento y la comprensión de la transformación de un monumento en establecimiento hotelero

Estas características son: autenticidad, identidad, acción operativa y función.

### **2.1.1 Autenticidad**

La arquitectura es una manera de preservar la historia, por lo que su conservación es fundamental para mantener la autenticidad de los edificios. Gracias al buen hacer y el trabajo para proteger la arquitectura, tanto civil como religiosa, esta puede perdurar en el tiempo y ser disfrutada por las generaciones venideras.

Dar una definición sobre el término “autenticidad”, no es sencillo. Para este autor (2017):

Precisar dicho concepto comporta hacer lo propio con el de falsedad (...) En el mundo del patrimonio artístico se suele considerar falso histórico el resultado de cualquier intervención tendente a la restitución del aspecto original de la obra, por considerar que pretende introducirse en ese ciclo cerrado que es la restitución del aspecto original de la obra, por considerar que pretende introducirse en ese ciclo cerrado que es la creación, sustituyendo al propio artista o suplantándolo. (...) Por lo general, en Arquitectura no existen ciclos creativos cerrados, sino evoluciones – creativas o no– para adaptar las obras a las realidades que las rodean y las justifican. La capacidad del monumento de ser adaptado y reinterpretado es una facultad derivada de su propia esencia arquitectónica, de su genuina autenticidad. Completar ese ciclo creativo -detenido en el tiempo– puede no constituir tampoco falsedad.

### **2.1.2 Identidad**

Un edificio histórico tiene, según Lorenzo (2017), dos identidades: la exterior y la interior. Es importante conocer el lugar en el que se emplaza un monumento para que así se comprenda el entorno físico que lo rodea (tanto topológicamente como la relación con el medio). En lo que concierne a la identidad interior de los edificios, es crítico en este



aspecto, ya que indica que Paradores utiliza el mobiliario como una parte de la restauración del monumento, en lugar de considerarlo junto con la restauración total: “Como consecuencia, se producen recreaciones idealistas carentes de autenticidad y repletas de falsos ambientes (...) No es otra cosa que el llamado *estilo paradores*.”

Para el autor de estos cuatro pasos, es importante considerar las dos identidades de los edificios históricos con el fin de realizar una restauración y preservación que concuerde con el turismo sostenible (uno de los valores de Paradores de Turismo).

### **2.1.3. Acción operativa**

Este paso hace referencia a la posibilidad de utilizar el edificio con otros fines (como por ejemplo, el hotelero), pero que exista la posibilidad de volver a su principal uso por el que fue construido. Por ello, durante el proceso de restauración, se deben de hacer cambios que puedan ser reversibles, pero según el autor, en pocas ocasiones se restaura teniendo este paso en mente.

### **2.1.4. Función**

Este último paso es definido por Lorenzo (2017) como:

La función como programa, como orden y organización de las magnitudes adecuadas para responder a las demandas sociales propuestas. Definir el programa, modular el tamaño de los espacios, se propone como propósito que persiguiendo una intención equilibra la función, evitando cualquier tipo de arbitrariedad.

El problema fundamental de establecer un hotel en un edificio histórico es el gran coste de su rehabilitación, haciendo que al comienzo sea un negocio con poca rentabilidad, por ello, la importancia del papel del Estado en la función restauradora de monumentos con el fin de convertirlos en establecimientos hoteleros y recuperar así, tanto un edificio como la inversión inicial, al no contar con una gran competencia en este aspecto.

## **2.2 Tipos de edificios en Paradores**

Paradores de Turismo, como se ha analizado en el capítulo 1, cuenta con tres tipologías: Esencia”, Civia” y Naturia. Este apartado se va a centrar en el estudio y distinción del tipo de edificación de los Paradores, sin tener en cuenta la tipología en la que la empresa divide a los hoteles, ya que existen algunos alojamientos de la cadena que a pesar de ser monumentales, la entidad los clasifica como Civia (por el entorno urbano en el que se emplaza), en lugar de como Esencia (por la historia de su edificio).

Por ello, siguiendo a Rodríguez (2013), se va a analizar la distinción entre los dos tipos de edificios de Paradores.

### **2.2.1 Según sus características hoteleras**

La autora comentada (2013), dedica en su estudio, “La Red de Paradores de Turismo: formación, procesos históricos y tipos”, una parte a los hoteles pertenecientes al Estado ya que, según su análisis, eran una manera de poder controlar la política económica turística de España durante la década de los sesenta.

El mercado turístico es tan diverso, que es necesario cubrir los diferentes nichos de mercado existentes, por ello a lo largo de los años Paradores ha tratado de adaptarse a estas nuevas tipologías, por ejemplo, a través de la transformación de los refugios en burgos turísticos.

Se procede a analizar los principales edificios de Paradores en función de sus características hoteleras.

#### **2.2.1.1 Refugio y Parador de montaña**

Aquellos Paradores cuyo fin era que sus clientes pudieran disfrutar de un entorno natural en el que pudieran desarrollar actividades deportivas, eran los calificados como refugios de montaña. Se centraba en el turismo de naturaleza, y aunque no todos permanecían abiertos de continuo, algunos aprovechaban la temporada de invierno para ser un atractivo como destino de deportes de nieve, y en verano, como un lugar de veraneo en plena naturaleza.

Una de las cuestiones fundamentales en este punto, es la distinción entre el término refugio y Parador de montaña. La ostentación era de las principales diferencias, ya que los refugios contaban con las literas, mientras que los Paradores de montaña disponían de habitaciones más confortables, con baños privados y mayor número de habitaciones.

En lo que concierne a las características de los refugios y Paradores de montaña, la autora indica:

Los rasgos arquitectónicos característicos de las casas de montaña de la región donde se enclavaban y en los establecimientos más modernos (...) el uso de los materiales vernáculos y los elementos típicos de la arquitectura tradicional tamizados a través de la modernidad (Rodríguez, 2013)

#### **2.2.1.2 Hotel**

Continuando con la investigación referenciada, indica que “hotel” son aquellos establecimientos que pertenecían a empresas ajenas a Paradores de Turismo. En palabras suyas:

El hotel es promovido por la iniciativa privada o por los organismos públicos ajenos a la AT (Administración Turística) del Estado. Sólo el parador de Cádiz y el parador de Ceuta tienen la denominación de Hotel Atlántico y el Hotel La Muralla respectivamente, ya que uno procede de la iniciativa privada ayudada con la financiación del Estado, y el otro procede de la promoción pública realizada por la empresa pública del Instituto Nacional de Industria (INI)”. (Rodríguez, 2013)

#### **2.2.1.3 Parador**

Este establecimiento es el que otorga el nombre a la red hotelera objeto de estudio en este análisis. A lo largo de los años, y dependiendo del contexto histórico, se ha añadido a Paradores las palabras “nacional”, “de turismo” o simplemente, “paradores”.

Se propone una definición propia acerca del término “Parador” tras un análisis de su cultura corporativa en el capítulo 1:

Red hotelera cuyo mayor accionista es el Estado español, que tiene como objetivo ser una herramienta tanto económica como política, pero principalmente turística, dirigida a clientes con poder adquisitivo medio-alto nacional e internacional.
---

#### **2.2.1.4 Hostería**

Se trataban de establecimientos dedicados a la restauración, que tenían como objetivo principal ser pregoneros de la calidad y excelencia gastronómica del país, teniendo cartas adaptadas a las comidas típicas de cada lugar en el que se emplazaban.

Cabe destacar la hostería del Estudiante en Alcalá de Henares, fundado en 1930, que continua en la actualidad, aunque en el 2009 se inaugurara el Parador de Alcalá de Henares.

#### **2.2.1.5 Albergue automovilista**

Para comenzar a hablar sobre los albergues automovilistas, es necesario hacer referencia a la importancia del uso del automóvil para el inicio de la red de Paradores con el Parador de Gredos en 1928.

Eran edificios para albergar a clientes con un poder adquisitivo medio-alto, que en la década de los años veinte se podían permitir realizar turismo, y que necesitaban un lugar donde pernoctar tras un viaje de un lugar a otro.

Los albergues automovilistas tenían que tener un aspecto exterior sobrio pero distintivo, para que pudiera ser un punto reconocible desde la carretera, y debían de disponer de zonas de aparcamiento, mínimo tres, para poder estacionar los vehículos de los clientes.

#### **2.2.1.6 Burgo turístico**

Son un tipo de establecimiento hotelero que fue ideado para periodos de tiempo concretos. El primero fue ideado en Santiago de Compostela el 1 de julio de 1965, con el fin de albergar peregrinos en los años compostelanos.

#### **2.2.1.7 Mesón turístico, Palacio de Congresos y Club Internacional de Empresas**

El fin era el mismo que las hosterías -ya comentado anteriormente- pero la diferencia radica en que estos establecimientos no solo tenían el fin de la restauración, sino también realizar congresos, eventos, exposiciones o ruedas de prensa.

### **2.1.1.8 Parador colaborador**

En palabras de Rodríguez, (2013) un parador colaborador era:

Una fórmula que no sólo se utilizaba por el ámbito privado, sino que también otras Administraciones harían uso de la herramienta como forma eficaz de obtener un parador cuando el MIT (Ministerio de Información y Turismo) no podía de forma directa invertir en su localidad o región debido a que se encontraba atendiendo otros paradores nuevos.

Los paradores colaboradores debían de utilizar el nombre de la marca y adaptar sus políticas internas a la de los paradores.

### **2.2.2 Según sus características arquitectónicas**

No todos los edificios de Paradores han sido construidos de cero o reaprovechados de edificaciones poco anteriores a su utilidad hotelera. De hecho, una de las características más diferenciadoras de esta entidad pública son los inmuebles reconstruidos.

Tener la oportunidad de alojarse en un edificio histórico es muy poco común, por ello, una de las ventajas competitivas de Paradores es su ubicación. Además, la empresa tiene como objetivo la conservación de la arquitectura en la que se emplaza, haciendo así una labor social de rehabilitación y de mantenimiento de la historia que esos muros esconden.

Siguiendo el análisis de Rodríguez (2013) en este apartado se van a diferenciar dos tipos de edificios según sus características arquitectónicas.

#### **2.2.2.1 Castillos y fortalezas**

En un principio, la función de estos edificios era muy contraria al cometido que Paradores otorga en la actualidad a algunos castillos y fortalezas. Estos eran utilizados como fortín, es decir, cumplían con un propósito militar en la guerra: proteger y amparar los pueblos y localidades en los que se emplazaban.

Pero estas edificaciones, aunque fueron muy útiles en el periodo medieval, fueron perdiendo importancia debido al avance hacia una sociedad desarrollada.

La liquidación del antiguo sistema de organización defensiva, administrativa y fiscal del territorio de origen medieval, con la evolución de las clases sociales como la burguesía, y la formación de las ciudades como núcleos de importancia, hicieron que estos castillos

y fortalezas se abandonasen como lugar de residencia y comenzara su rápida degradación”. (Rodríguez, 2013)

Cabe destacar que los castillos de origen musulmán fueron sufriendo diversas modificaciones, por lo que estos lugares son en la actualidad una muestra de la variedad cultural de las zonas y de las técnicas utilizadas en las reconstrucciones de la época.

Lamentablemente, la conciencia general que existe en la actualidad acerca de la necesidad de preservar los edificios de carácter histórico y del respeto hacia la historia viva que representan, no ha sido la tónica a lo largo de los siglos. Hasta mediados del siglo pasado no se fue consciente de la importancia de la conservación de los castillos y fortalezas.

Estos iban convirtiéndose en edificios abandonados, por lo que se crea el Decreto de 22 de abril de 1949, por el cual estas edificaciones pasarían a ser custodiadas y protegidas por el Estado, posibilitando la restauración de los mismos gracias a la Administración Turística o a otros organismos que harían de los castillos y fortalezas hoteles, cárceles, campos de cultivo, etc.

En la figura 5 se muestran ejemplos de castillos y fortalezas que han pertenecido a la red hotelera de Paradores, y que por lo tanto, han sido restaurados por el Estado:

Castillo militar	Fuerte abaluartado	Recinto amurallado	Casa fuerte	Castillo-convento	Castillo-palacio
Ciudad Rodrigo (1931)	Ceuta (1965)	Bayona (1966)	Arties (1967)	Verín (1967)	Oropesa (1930)
Jaén (1964)		Lorca (2012)		Alcañiz (1968)	Jarandilla (1966)
Ayamonte (1966)		Alcalá la Real *		Cardona (1976)	Olite (1966)

Alarcón (1966)	Fuenterrabía (1968)
Soria (1966)	Zafra (1968)
Villalba (1967)	Benavente (1972)
Monzón Campos [ D] (1975)	Sigüenza (1976)
Tortosa (1976)	Carmona (1976)
	Ibiza *

Fig. 5. Cuadro de los castillos y fortalezas que han pertenecido a la Red de Paradores. Fuente: Rodríguez (2013): “(\*) Inmueble en 2012 en fase preliminar, proyecto y obras de rehabilitación para uso hotelero. [ D] Inmueble desafectado de la red.”

Aunque a lo largo del apartado se ha hecho referencia únicamente a la clasificación “castillos y fortalezas”, no se quiere pasar por alto la distinción entre los tipos de edificios que aparecen en la figura 5, a pesar de que todos ellos contaban con las mismas funciones militares comentadas.

Algunos de estos castillos y fortalezas, no pudieron ser aprovechados en su totalidad para la rehabilitación y cambio a la función hotelera, ya que, por ejemplo, convertir una torre cuyo fin era otear el horizonte y defender el conjunto arquitectónico a una habitación de hotel plenamente funcional y cómoda, no ha sido tarea fácil en muchos casos. Por ello, hay Paradores que han dejado de lado este tipo de construcción, y han aprovechado aquellos espacios que resultaban más prácticos y con más potencial para el paso de una función a otra.

#### 2.2.2.2 Otros edificios históricos

Según cifras de Rodríguez (2013), de los hoteles de Paradores, un 41% son edificios históricos restaurados, es decir, a pesar de que una de las mayores ventajas competitivas de la red sea su ubicación en inmuebles con historia, menos de la mitad de sus establecimientos se localizan en un edificio con estas características. La autora tiende a ser algo más positiva, indicando que un 6% son edificaciones “híbridas”, subiendo al 53% el porcentaje de edificios históricos.

Dentro de la categoría “otros edificios históricos”, destacan:

- Conventos y monasterios: como son el caso del Parador de Corias, Cangas de Onís, Monforte de Lemos, Santo Estevo, Mérida, Granada, Almagro, Chinchón, Trujillo, Cuenca, Plasencia, entre otros.
- Palacios y casas señoriales: como el Parador de La Granja, Úbeda, Ávila, Lerma, Limpias, Santillana del Mar, Pontevedra, Cambados, entre otros.
- Colegios universitarios: como el Parador de Alcalá de Henares.
- Hospitales, hospicios y hospederías: como el Parador de Guadalupe, Santiago de Compostela o Santo Domingo de la Calzada.
- Molinos y almacenes agrícolas: como el Parador de Gijón.



## **2.3 La restauración en otros espacios**

En este apartado, se hará referencia a la conservación y restauración de otros lugares en los Paradores de Turismo que permiten configurar el ambiente hotelero y a su vez, perdurar con la historia del edificio.

Se trata de una tarea ardua de investigación histórica y de interiorismo, de perdurar con el carácter del inmueble, ya sea medieval, popular o más contemporáneo. Pero no solo se ha de tener en cuenta el interior de las edificaciones, el exterior era una parte fundamental para preservar el estilo del Parador restaurado.

### **2.3.1 El interior de los Paradores**

El objetivo que se pretende conseguir al decorar el interior de los Paradores una vez que la restauración de los muros y demás elementos ha finalizado, es conseguir la continuación de la esencia del lugar, de enfrascar su historia a través del mobiliario y las decoraciones.

El Ministerio de Información y Turismo, intentaba conseguir un estilo sobrio, combinando los elementos más actuales con los históricos, pero no solo en el interiorismo, sino también en la recuperación del edificio. Durante los años sesenta y setenta, esta fue la manera de actuar ante una restauración, tanto interior como exterior del futuro Parador.

Pero esta mezcla de estilos no se produjo desde el principio. En los años treinta, los decoradores eran altos aristócratas, por lo que el interiorismo de los Paradores era clásico, contrastando con la funcionalidad que se busca en la decoración de los años sesenta.

Por lo general, los elementos ornamentales han tratado de ser compatibles con el espacio pero funcionales, aunque también se han mantenido “piezas de museo”, es decir, obras de arte que invitan al cliente a desplazarse a otras épocas y que dan a los Paradores su ventaja competitiva junto con la ubicación del hotel: disponer de piezas únicas e históricas.

Desde 1991, año de creación de la sociedad de Paradores de Turismo de España S.A, la empresa cuenta con un gabinete de interiorismo y decoración para sus establecimientos, dejando de lado así la intervención del Ministerio.

### **2.3.2 Entorno urbano**

Para comenzar, hay que destacar que hasta el periodo de la posguerra, no se inició un proceso de rehabilitación del entorno urbano a la par que se restauraba el edificio histórico en el que se emplazaría un parador.

La única distinción en este acontecimiento general fue el Parador de Mérida, en el que sí se tuvo en cuenta su ampliación al obtener los terrenos limítrofes, con el fin de que en un futuro, hubiera una buena conexión entre la carretera y el parador, permitiendo a los clientes una buena entrada. Estas prácticas de adquisición de los solares adyacentes a los paradores en ocasiones se arrebatában de manera inexcusable, bajo la coetilla del bien público.

La arqueología es una disciplina que está muy ligada a los entornos urbanos españoles en los que se ubican los paradores históricos. La rehabilitación del lugar tiene gran importancia, no solo para mejorar la accesibilidad, sino también para poder ampliar el que será un futuro hotel a las necesidades del negocio, pero manteniendo la esencia del edificio.

### **2.3.3 El paisaje**

En España se ha tenido un pensamiento diferente con respecto a Europa en lo que concierne a la rehabilitación de edificios históricos. En nuestro continente, desde la publicación de la Carta de Venecia en 1964, la mentalidad era la de restaurar tanto el inmueble como su emplazamiento, teniendo en cuenta la arquitectura urbanística (comentada en el punto anterior) y su paisaje, mientras que en España se tenía en cuenta únicamente el edificio.

Con el paso de los años, se amplió el concepto de “monumento” en la Carta de Croacia (2000), ya no solo eran edificios históricos sino también bienes intangibles como las artes.

El pensamiento español se fue modificando, dando lugar a la consideración del entorno urbano y natural. En el caso de la restauración de los paradores, el paisaje ha sido una ventaja de su ubicación. No todos los hoteles de la red cuentan con vistas, pero al emplazarse en lugares únicos, tienen un horizonte diferente.

Algunas construcciones han sido objeto de polémicas debido a las intervenciones realizadas con el fin de ofrecer un bonito paisaje a los clientes, como es el caso del Parador de Jaén o el de Málaga Gibralfaro, (aunque este último no sea un edificio histórico). Con la llegada de la democracia, el objetivo era no conseguir un “impacto visual”.

## **2.4 Paradores y el Patrimonio Cultural de España**

Paradores de Turismo, como se viene demostrando a lo largo de esta investigación, es una red hotelera ligada desde sus inicios al Patrimonio Cultural de España. Al ser una entidad en la que su mayor accionista es el Estado, tiene la ventaja de poder acceder a la restauración de edificios con historia, ya que son las arcas públicas las que le apoyan en este proceso.

Una empresa privada no se emplaza en estas edificaciones debido al coste inicial que ello le supondría, pero Paradores de Turismo además de ofrecer experiencias en entornos únicos, cumple con la función de mantener los edificios de Patrimonio Nacional.

### **2.4.1 La restauración en su etapa inicial**

Para Rivera y González-Varas (1992: 293) al inicio del siglo XX, existían dos maneras de restauración de los edificios históricos: la “restauradora” de Vicente Lampérez (denominada como “con estilo”) y la “conservadora” de Leopoldo Torres Balbás y Jerónimo Martorell (una visión de la restauración que respeta los elementos ya existentes).

El triunfo fue para la opción más conservadora, permitiendo así mantener los elementos arquitectónicos de los edificios a restaurar. Según Gómez de Terrenos (2019):

La línea conservadora fue la que finalmente influyó en la redacción de la Ley de Patrimonio Histórico-Artístico de 1933, en la que se prohibiría toda reconstitución y se limitarían las restauraciones “a lo que fuere absolutamente indispensable”, siendo por ello incluso más restrictiva que la Carta de Atenas de 1931.

Aquellos paradores que se rehabilitaron antes del 1933 (como el caso del Parador de Mérida), no pudieron seguir la primera Ley de Patrimonio Histórico-Artístico, por lo que su restauración fue a través de los criterios propios de arquitectos y de las Administraciones Públicas, pero sin una normativa oficial.

### **2.4.2 La restauración en la actualidad**

La legislación actual para la restauración de edificios históricos es la Ley 16/1985, de 25 de junio, del Patrimonio Histórico Español, cuya última actualización fue el 12/10/2021.

En ella se incluyen, entre otros temas, la protección de los bienes muebles e inmuebles, hayan sido declarados como Bien de Interés Cultural (BIC) o no, el patrimonio arqueológico, así como las infracciones administrativas y sanciones por el no cumplimiento de la normativa.

Es por ello que los edificios que formen parte de Paradores de Turismo, se han de regir por esta normativa, tanto en nuevas restauraciones como en la función de mantenimiento y preservación de edificaciones rehabilitadas antes de la publicación de esta ley.

### **2.4.3 Patrimonio y turismo, de la mano a lo largo del tiempo**

Dependiendo de los autores que se consulten, se tienen dos opiniones diferenciadas: la primera, que el turismo deviene del patrimonio, la segunda, que el patrimonio deviene del turismo. Pero la creencia general es que patrimonio y turismo van de la mano, no se percibe la concepción del uno sin el otro, son complementarios entre sí.

En lo que concierne a la relación entre Paradores de Turismo con este particular matrimonio entre turismo y patrimonio, para autores como Crecente (2019):

Paradores representa el resultado construido, vivido y consolidado por las experiencias de cientos de miles de usuarios de la red, en sus casi cien años de historia, en los que los edificios son en muchos casos objeto de la propia visita en su condición patrimonial, y siempre puerta de entrada a una realidad más compleja que es el entorno en el que se enclava.

Para este autor, Paradores de Turismo es el ejemplo perfecto de conocer el mercado, sus demandas y necesidades, ya que ofrece una experiencia única en sus establecimientos a la par de realizar una obra pública de mantenimiento y rehabilitación de los edificios, haciendo que turismo y patrimonio continúen comulgando a lo largo de los años.

## **CAPÍTULO 3**

### **PROPUESTA DE NUEVA RUTA POR PARADORES UBICADOS EN EDIFICIOS RESTAURADOS**

### **3.1 Nueva ruta de Paradores: tres noches en edificios sacros restaurados**

La propuesta práctica de esta investigación, es la creación de una nueva ruta de Paradores de Turismo cuyo hilo conductor será la visita a través de un recorrido por tres edificios sacros restaurados.

Paradores cuenta con quince rutas diferenciadas entre sí de tres o siete noches. Los ítems que los distinguen son:

- Rutas por la costa: aquellas que los propios clientes quieran plantear de manera autónoma.
- Rutas de cultura: ruta “Camino del Cid”, “Ruta Ciudades Patrimonio de la Humanidad”, “Ruta de la Plata I”, “Ruta por los Castillos y Palacios de Castilla” y “Ruta por los Escenarios de Juego de Tronos”.
- Rutas de legados por otras culturas: “Ruta del Legado Andaluz I”.
- Rutas por naturaleza: “Ruta de la Costa de la Luz”, “Ruta de la España Verde I”, “Ruta de la España Verde II”, “Ruta de Monserrat al Valle de Arán”, “Ruta en BTT por Gredos y La Vera”
- Rutas de peregrinación: “Ruta del Camino de Santiago II”, “Ruta en moto por Paradores”, “Ruta por las Huellas de Teresa de Jesús”
- Rutas de vinos: aquellas que los propios clientes quieran plantear de manera autónoma.

Esta propuesta de nueva ruta nace del interés de los clientes hacia los Paradores de Turismo de categoría monumental, y la facilidad de poder reservar de una sola vez, un conjunto de Paradores, sin tener que ir revisando la disponibilidad de parador en parador.

Esta ruta permite al turista poder recorrer tres paradores, disfrutando de la oportunidad única de pernoctar en edificios de carácter histórico-religioso por el norte de España.

Para poder realizarla, es recomendable hacer uso del vehículo particular, ya que la conexión vía férrea o aérea necesita de transfer, y la contratación de un medio de transporte más amplio como un autobús, no es rentable para el tipo de cliente que realiza rutas en Paradores.

El tipo de turista que viaja utilizando las rutas de Paradores, es por lo general, una persona que lo hace en pareja, con un poder adquisitivo medio-alto, mayor de 55 años, con un nivel de cultura medio-alta, que tiene la tarjeta de fidelización “Amigo de Paradores” y que dispone de vehículo propio. Prefiere pasar menos días de vacaciones pero pernoctar en estos hoteles, y suele destacar su pasión por los paradores de categoría Civia.

Esta ruta ha sido pensada para clientes de este perfil. Antes de su comercialización, se realizará un proyecto piloto con clientes con la tarjeta de “Amigo de Paradores” categoría Oro. Es decir, dentro de las diversas tarjetas de fidelización de Paradores en función de su consumo en los mismos, se encuentran los siguientes rangos: “amigo Estándar”, “Oro”, “Círculo” y “amigos para siempre”, se propondrá a diez parejas con la tarjeta “Oro” viajar haciendo esta ruta para posteriormente, realizar una encuesta de satisfacción que proporcione datos para una futura puesta en marcha real de la ruta.

Las rutas en Paradores son libres, el turista se va desplazando de un parador a otro de manera autónoma, debiendo de realizar el check in a partir de las 14:00 y las salidas a las 12:00. Puede elegirse el régimen de alojamiento y desayuno, media pensión y pensión completa.

A continuación, se muestra un mapa con el recorrido que los clientes realizarían de parador en parador.

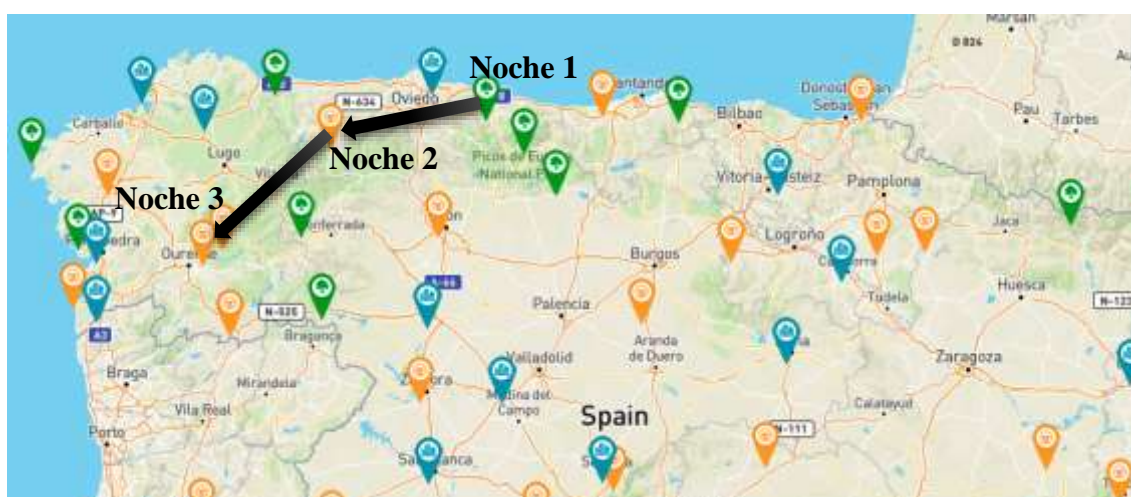


Fig. 6. Mapa de la ruta de tres noches en edificios sacros restaurados. Fuente: Elaboración propia e imagen de la página web de Paradores de Turismo. <https://www.parador.es/>



### 3.1.1 Noche 1: Parador de Cangas de Onís

Este Parador se localiza en el pueblo asturiano de Villanueva de Cangas, junto al río Sella y con vistas a los Picos de Europa. Se trata de un antiguo monasterio, conocido como el monasterio de san Pedro de Villanueva.

Sus orígenes se remontan a la época de los reyes astures, durante el reinado de Alfonso I. Ha servido a lo largo de la historia como lugar de enterramiento de reyes además de como basílica prerromana, según indica la propia empresa de Paradores de Turismo en su página web.

Ha contado con diferentes estilos artísticos, entre los cuales se encuentran: el prerrománico, románico (conservado en parte hasta la actualidad) y barroco (estilo primordial en la actualidad debido a la reforma que se realizó a finales del siglo XVII). Como comenta la empresa en su página web, el edificio fue desamortizado, y no fue hasta 1998 que se inauguró como Parador de Turismo. Es un hotel que cuenta con sesenta y cuatro habitaciones, ideal para disfrutar de la naturaleza y además, permite el acceso a mascotas.

En este primer día de ruta, el objetivo es comenzar empapando al turista de un conjunto de estilos arquitectónicos, relajarse en el ambiente sereno que proporciona un antiguo monasterio, e ir abriendo boca para las siguientes dos noches.



Fig. 7. Exterior del Parado de Cangas de Onís. Fuente: Página web de Paradores de Turismo.

<https://www.parador.es/>

### 3.1.2 Noche 2: Parador de Corias

El Parador de Corias es un edificio considerado como Bien de Interés Cultural (BIC). Se trata del monasterio de San Juan Bautista, y se localiza en el pueblo asturiano de Cangas de Narcea. Cuenta con vistas al río que da nombre al pueblo y a las montañas que rodean a esta localidad. Según Paradores de Turismo (2022) este hotel fue: “Elegido Mejor Hotel No Urbano de España por los lectores de la revista Condé Nast Traveler”.



Fig. 8. Exterior del Parador de Corias. Fuente: Página web de Paradores de Turismo.  
<https://www.parador.es/>

Fue construido durante la primera mitad del siglo XI, bajo la orden benedictina. Como muchos edificios históricos, ha conjugado su inicio astur con otros estilos como el románico, tras la restauración del siglo XVI, o el neoclásico de Ventura Rodríguez, después de un incendio que asoló parte del monasterio en 1744. Cuenta con dos claustros, tiene planta rectangular y posee más de siete mil metros cuadrados donde el turista puede relajarse. Fue inaugurado en 2013.

En este segundo día de ruta, se invita al turista a recorrer las calles de Cangas de Narcea y a disfrutar de la zona de spa y wellness del parador.

### 3.1.3 Noche 3: Parador de Santo Estevo

Santo Estevo es uno de los paradores “míticos” de la red. Para la tercera noche se ha seleccionado un parador situado en la Ribera Sacra, un paraíso para los sentidos. El turista podrá disfrutar no solo de su gastronomía y enología, sino de un edificio histórico. Al contrario que los otros dos paradores, el de Santo Estevo es un antiguo convento, pero continúa en la línea de la ruta: lugares históricos llenos de paz espiritual.

Los estilos se mezclan en este antiguo convento: románico, gótico y renacentista, y puede que esta fuera una de las razones por las que fue denominado con Bien de Interés Cultural. Fue construido en el siglo VI, y puede que su origen se encuentre en el personaje religioso San Martín Dumiense. En cuanto a su Iglesia, Paradores de Turismo (2022) afirma: “La iglesia, consagrada en el siglo XII, es uno de los ejemplos más bellos del románico gallego. Su planta es basilical y está dividida en tres naves de cuatro tramos, coronada por tres ábsides en la cabecera.”

Cuenta con una representación de las más antiguas de la Península Ibérica de Santiago Apóstol, (siglo XII o XIII). Además de su denominación como BIC, en 1923 fue nombrado como Monumento Histórico Artístico.



Fig. 9. Exterior del Parador de Santo Estevo. Fuente: Página web de Paradores de Turismo.  
<https://www.parador.es/>

La culminación de esta bella ruta es uno de los Paradores con mejores valoraciones de sus clientes, alcanzando un 9’6/10 en las encuestas internas de Paradores (Paradores de Turismo, 2022).

El turista regresará a su hogar con una nueva experiencia gratificante en cuerpo y alma, habiendo probado la gastronomía local de dos comunidades autónomas (Asturias y Galicia) y con la vivencia haber pernoctado en lugares llenos de historia.

## **3.2 Estudio de mercado: opinión de amigos de Paradores sobre la nueva ruta.**

Conviene destacar que la elaboración de este apartado está derivado de otra investigación de Trabajo de Fin de Grado del Grado en Publicidad y Relaciones Públicas de la misma autora: TFG Martínez Fuentetaja, L.H. (2022).

Como se ha comentado, la técnica utilizada ha sido un instrumento de elaboración propia para el análisis de datos: la encuesta. Esta herramienta tiene la ventaja de poder enviarse de una manera cómoda a la población, de ser conocida para la muestra y de generar unos datos fiables.

### **3.2.1 Población y muestra**

El cuestionario se envió a de Paradores categoría “Oro” de la empresa Paradores de Turismo S. M. E. S. L., mayores de dieciocho años y habitantes de la comunidad autónoma de Castilla y León. Paradores cuenta con un más de un millón de personas fidelizadas a través de este programa de “amigos” (Paradores, 2022).

Se ha decidido reducir de esta manera la muestra debido a que la ruta se localiza en el norte de España, siendo cómodo el desplazamiento desde esta comunidad autónoma, además, eran los sujetos más cercanos a la autora. Por otro lado, solo los mayores de edad pueden hacerse amigos de Paradores.

En cuanto a la muestra, el número total de personas que han respondido a la encuesta han sido treinta, teniendo la tarjeta de fidelización de Paradores desde hace más de quince años, por lo que pueden aportar una visión de la nueva ruta desde la experiencia como cliente fiel.

### **3.2.2 Pretest**

Se lanzó una encuesta piloto a tres amigos de paradores categoría “Estándar”, de la Comunidad de Castilla y León, con el fin de que facilitasen su punto de vista crítico acerca de cómo estaba planteado el formulario y que no pudieran mantener contacto cercano con los clientes fidelizados que realizarían la encuesta definitiva.

Gracias a esta pequeña prueba previa, se localizaron ciertos errores de redacción, calcular si el tiempo de duración de la encuesta es el adecuado, lo cual fue de interés y agradecimiento para el perfeccionamiento del formulario.

### 3.2.3 Resultados

Se plantearon cuatro tipos de cuestiones: según la naturaleza del contenido, según el tipo de respuesta admitida, según su función en el cuestionario y según su coincidencia con el objetivo.

A continuación, se muestran las preguntas planteadas y el resultado de las mismas:

1. Género: se trata de una pregunta de la tipología sociodemográfica o clasificatoria (según la naturaleza del contenido). Además, tiene una respuesta cerrada (según el tipo de respuesta admitida y dando la opción de mujer, hombre o preferir no decirlo), es personal-rompehielos (según su función en el cuestionario) e indirecta (según su coincidencia con el objetivo).

El 60% de los encuestados han sido mujeres, frente al 36,7% de hombres o el 3,3% que ha preferido no decirlo.

2. Edad: al igual que la pregunta anterior, es sociodemográfica o clasificatoria, de respuesta cerrada (al dar opción entre las edades comprendidas entre 18-25, 26-35, 36-45, 46-55, o más de 55), personal-rompehielos e indirecta.

La mitad de las personas que han realizado la encuesta son mayores de 55 años, cabe destacar que pocos jóvenes son amigos de Paradores categoría “Oro”, ya que solo el 10% tiene entre 26-35 años, un 13,3% entre 18-25 años. Además, otro 10% tiene entre 46-55 años y 16,7% entre 36-45 años.

3. ¿Cuántos años lleva siendo amigo de Paradores?: es una pregunta, con respecto a la primera clasificación, de hechos y comportamientos, de tipo cerrada, personal-rompehielos e indirecta. Las opciones eran de 1-3 años, 4-7 años, 7-10 años o 11 años o más.

¿Cuántos años lleva siendo amigo de Paradores?  
30 respuestas

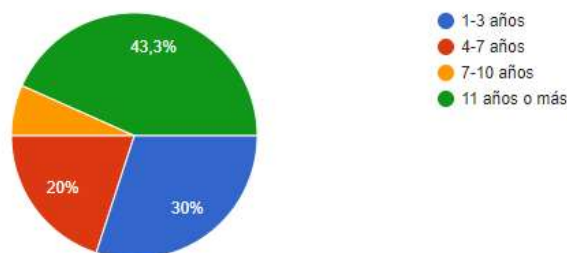


Fig. 10. ¿Cuántos años lleva siendo amigo de Paradores? Fuente: Elaboración propia.

El 43,3% lleva siendo amigo de Paradores desde hace más de 11 años, sorprende que el 30% lleve siéndolo de 1-3 años, y haya sido un cliente tan fiel como para alcanzar dicha categoría de amigo, un 20% lleva siéndolo entre 4-7 años y un 6,7% entre 7-10 años.

4. ¿Por qué se hizo amigo de Paradores?: es de hechos y comportamientos, abierta, esencial e indirecta.

Por lo general, las respuestas son por recomendaciones. Los clientes solicitaron la tarjeta de amigo de Paradores por las opiniones de amigos y familiares acerca de sus ventajas, otros por las ofertas que ofrecen, por la publicidad sobre este programa de fidelización o eventos realizados en estos establecimientos hoteleros.

5. ¿Cuántos Paradores conoce?: es una pregunta de hechos y comportamientos, cerrada, esencial y directa. Las opciones son de 1-5, 5-10, 10-15 o más de 15 años.

El 43,3% conoce más de 15 paradores, el 23,3% entre 1-5, el 23,3% entre 5-10 y el 10% entre 10-15.

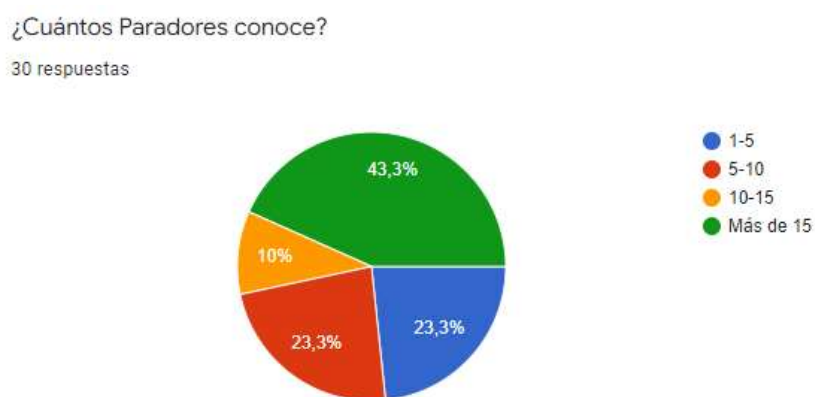


Fig. 11. ¿Cuántos Paradores conoce? Fuente: Elaboración propia.

6. ¿Qué Paradores, dentro de la diferenciación entre Civia (monumentales), esencia (de ciudad) y natura (zona rural), prefiere?: es de tipo opinión y aptitudes, abierta, esencial y directa.

Por lo general, la preferencia son los paradores monumentales, es decir, aquellos de categoría “Civia”, ya que, según los encuestados, permite disfrutar de una pernoctación en lugares únicos cargados de historia.

7. Razones por las que elije alojarse en un Parador: opiniones y aptitudes, cerrada, personal-rompehielos, indirecta. Los ítems son: ubicación, precio, calidad, fidelidad, diferenciación, trato del personal, entorno y arquitectura.

Entre las opciones, aquellas más puntuadas han sido por su calidad con 25 votos, trato del personal con 22 votos, arquitectura con 21 votos y entorno empatado con ubicación con 16 votos.

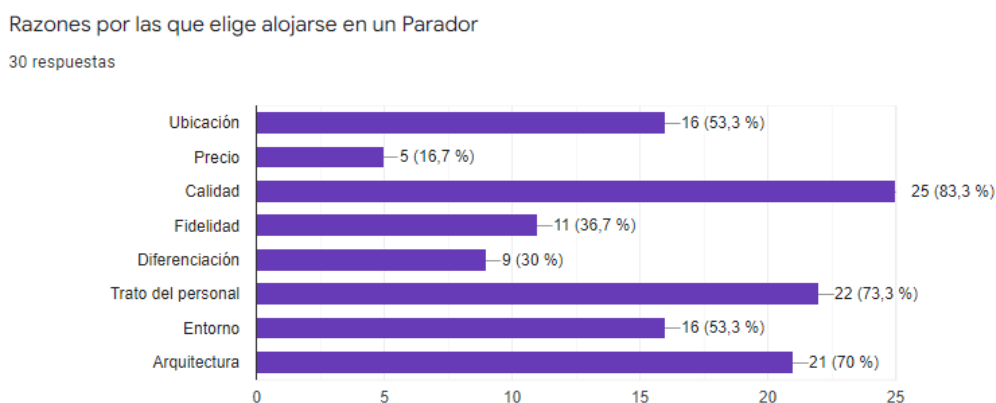


Fig. 12. Razones por las que elije alojarse en un Parador. Fuente: Elaboración propia.

8. Puntúe los siguientes ítems según se aproximen, a su parecer, a las características de Paradores, según la escala de Likert (1= totalmente en desacuerdo, 2= en desacuerdo, 3= ni de acuerdo ni en desacuerdo, 4= de acuerdo, 5= muy de acuerdo):

Esta pregunta es de tipo opinión, semiabierta, esencial y directa. Se trataba de 10 ítems que correspondían con el discurso de Paradores en su página web acerca de su visión, misión, valores y bienvenida del presidente (Paradores, 2022).

Los encuestados coinciden por lo general, ya que puntúan de nuevo la calidad, el ser diferencial, socialmente responsable y sostenible como los ítems con los que más de acuerdo están.

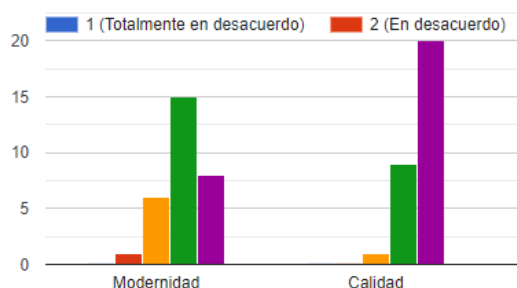


Fig. 13. Puntuación ítems de modernidad y calidad. Fuente: Elaboración propia.

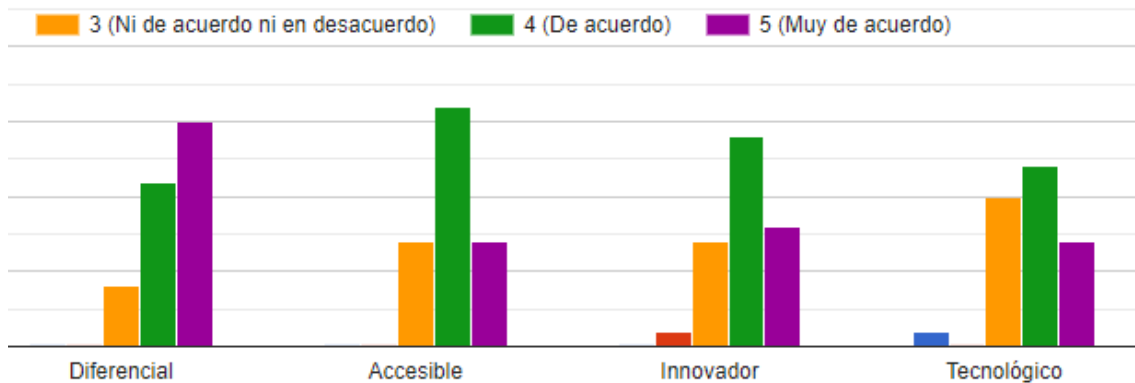


Fig. 14. Puntuación ítems Diferencial, accesible, innovador y tecnológico. Fuente: Elaboración propia.

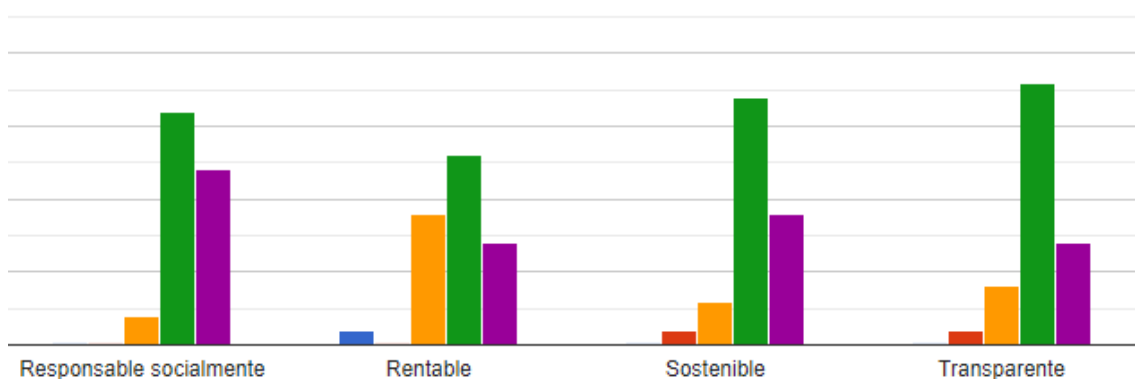


Fig. 15. Puntuación ítems Diferencial, accesible, innovador y tecnológico. Fuente: Elaboración propia.

9. ¿Ha hecho alguna vez una ruta de Paradores? En caso afirmativo, indique cuál: es una pregunta de tipo hechos y comportamientos, abierta, esencial y directa.

En esta pregunta hay disparidad de respuestas: varios han respondido indicando que sí han hecho rutas e incluso se animan a indicar por qué zonas, otros que no han hecho y un tercer grupo que no ha hecho ninguna ruta pero que estaría interesado en hacerlas y en obtener más información.

10. Si existiera una "Ruta por monasterios" en Paradores, de 3 noches cuyo itinerario fuera: Parador de Cangas de Onís, Parador de Corias y Parador de Santo Estevo, ¿estaría interesado en consultar precios y disponibilidad? Justifique su respuesta: es de tipo hechos y comportamientos, abierta, esencial y directa.

Muchas de las personas encuestadas indican que querrían realizar esta ruta porque entre ellos, se encuentran algunos de sus paradores preferidos, pero por otro lado, hay clientes que preferirían no hacerla por motivos económicos (al existir ofertas mejores para amigos de Paradores), porque ya han estado y no quieren repetir, o porque



prefieren otros Paradores en los que permanecer un mayor número de noches, entre otras respuestas.

11. Si quiere añadir algo más...: una pregunta de opinión, abierta, de alivio y directa, por si se hubiera quedado algo en el tintero con las preguntas anteriores o se quisiera comentar o ampliar alguna respuesta.

Diecinueve personas quisieron responder a esta pregunta, que dentro de la encuesta era la única de no obligatorio cumplimiento. Sobre todo se tratan de felicitaciones hacia el personal, hacia la entidad y destacando aquellas cosas que les gusta de la cadena (como la gastronomía o algún parador en particular), a excepción de una respuesta, que aprovechó la ocasión para dar su opinión acerca de la forma de elección del presidente.

### **3.2.4 Conclusiones de la encuesta**

En el presente punto, se proceden a analizar los resultados de la encuesta propuesta para esta investigación:

- Mayoritariamente son mujeres las que obtienen la categoría “Oro” de amigos de Paradores y, además, mayores de 55 años.
- Es un reflejo real de los clientes habituales de Paradores: personas retiradas, con tiempo libre y menos cargas familiares.
- Sorprende que de los treinta encuestados, cuatro tengan entre 18-25 años, y la conclusión es que se deba a que estos clientes han conocido Paradores gracias a sus familiares y poseen un nivel económico alto. Igual ocurre en el caso de las tres personas de entre 26-35 años.
- Gran parte de los amigos “Oro” llevan siéndolo 11 años o más.
- En el caso del 30% que llevan entre 1-3 años, son personas que han sido fieles a un tipo de Parador en este periodo, y lo han utilizado en su mayoría, y según experiencia de la autora, para vacaciones de verano, haciendo un gasto considerable que les permite obtener esta categoría.
- Las razones por las que los encuestados se hicieron amigos hace concluir que las ofertas, la publicidad y el programa de puntos de Paradores, anima a la gente para fidelizarse, ya que se obtienen ventajas obteniendo una tarjeta de manera gratuita.

- Aunque gran parte conoce más de quince paradores, la razón por la que haya catorce personas que conocen entre 1-5 o 5-10 es debido a la fidelidad a un establecimiento en concreto para pasar largas temporadas.
- Los clientes “Oro” prefieren paradores que mezclen la categoría “Civia” con la “Esencia”, prefieren la comodidad de viajar a lugares bien conectados pero que tengan historia, ya que sienten que es una experiencia única.
- Puntúan de manera más alta ítems como la ubicación, calidad o arquitectura o están de acuerdo con los ítems de diferencial.
- En cuanto al socialmente responsable y sostenible, puede deberse por las últimas acciones comunicativas de Paradores sobre su sostenibilidad.
- Las personas que sí que han hecho alguna ruta, estarían interesadas en la propuesta de una nueva, y los que no, o no quieren realizarla por motivos ya comentados, o estarían interesados, al menos, en obtener información al respecto.
- La hipótesis de la preferencia por edificios históricos es reforzada por los encuestados, y que aunque no quieran realizar rutas, quieren conocer más acerca de esta propuesta.
- Se considera que Paradores tiene un público fidelizado, pero que en cuestión de rutas, ha de realizar mayor publicidad, ya que los clientes están interesados en su realización.
- En ocasiones no las realizan por preferencia a otras ofertas que son más publicitadas o por permanecer en un mismo Parador una temporada larga.
- Se debería sacar mayor partido a estas rutas, porque se promueve un turismo que beneficia a los establecimientos hoteleros situados en edificios históricos a obtener los ingresos suficientes para poder seguir manteniendo las edificaciones.

## 4.1 Conclusiones finales

El fin turístico de la restauración de edificios históricos permite dar una segunda vida y función a estas edificaciones, que de otra manera, hubieran acabado en ruinas. El patrimonio cultural y arquitectónico es parte de la historia de nuestra sociedad, y juega un papel muy importante para no olvidar de donde se viene y hacia donde se va.

Es por ello, que tras la investigación se sacan las siguientes conclusiones:

- Gracias a la propuesta de personajes como Benigno de la Vega-Inclán y Flaquer, Paradores de Turismo es la red hotelera pionera en la conservación de edificios históricos, guardando y respetando no solo su arquitectura sino también su interiorismo, creando atmósferas de paz y relax idóneas para el tipo de turista que acude a estos establecimientos.
- Paradores de Turismo ofrece a su cliente un abanico de posibilidades en función de sus necesidades en sus establecimientos. Ejemplo de ello es la creación de los tres “submarcas”: “Naturia”, “Civia” y “Esencia” o la numerosa tipología de edificaciones en las que se ubican los paradores.
- Los establecimientos que se localizan en edificios históricos, han de seguir una normativa para la restauración y conservación de los mismos, evitando así la manipulación errónea de elementos arquitectónicos y con el fin de poder mantener el patrimonio.
- Podría ser una proposición interesante para la empresa la nueva ruta propuesta, ya que se trata de una manera de obtener beneficios para poder seguir manteniendo los edificios en los que se ubican, de ofrecer al cliente un “paquete” de tres noches en un solo *click* en los paradores de edificios sacros de entre los más visitados de la red.

Por todo ello, se aconseja a la empresa realizar una mayor publicidad de sus rutas entre los clientes amigos de Paradores, y continuar con la tarea del mantenimiento de edificios de carácter histórico a través del turismo y sobre todo, con ayuda del sector hotelero.

Una vez finalizado este punto, se ha de matizar las **limitaciones** con las que se ha realizado esta investigación. En primer lugar, se ha llegado a la normativa de restauración y mantenimiento de edificios históricos gracias a leyes anteriores, pero debido a la limitación física del trabajo, se ha optado por investigar únicamente las más recientes.

En lo que concierne a la muestra de la encuesta, se es consciente de que entre los más de un millón de amigos de Paradores, recibir *feedback* de treinta personas puede ocasionar inconvenientes a la hora de poder realizar unas conclusiones generales. A pesar de ello, se considera que al haber reducido la muestra a clientes categoría “Oro” de la Comunidad de Castilla y León, se pueden obtener una visión de la ruta propuesta.

Además, la autora ha conseguido este número de respuestas gracias a que es el tipo de público más cercano a su círculo profesional.

Por último, con este trabajo se pretende continuar el camino para futuras investigaciones acerca de la rehabilitación de edificios históricos y sobre la red hotelera de Paradores, pudiéndose realizar un nuevo estudio referente a la historia de la legislación de edificios con este tipo de arquitectura, sobre el interiorismo de los paradores o acerca de la experiencia de los clientes en las rutas existentes de Paradores de Turismo.

## 5.1 Referencias bibliográficas

- Autor desconocido. (2018) *¿Puede un inmueble singular considerarse inmueble ligado a actividad económica? El caso de paradores nacionales*. Recuperado de: <https://taxo.es/inmueble-actividad-economica-paradores/> (Consulta 28/05/2022).
- BOE. (1949). Decreto de 22 de abril de 1949. Recuperado de: <https://www.boe.es/datos/pdfs/BOE//1949/125/A02058-02059.pdf> Consulta 19/06/2022.
- BOE (1985) Decreto de 19 de julio de 1985, Recuperado de: <https://www.boe.es/buscar/act.php?id=BOE-A-1985-12534> (Consulta 19/06/2022).
- Congreso Internacional de Arquitectos y Técnicos de Monumentos Históricos. (1964) *Carta internacional sobre la conservación y la restauración de monumentos y sitios. Carta de Venecia 1964*. Recuperado el: [https://www.icomos.org/charters/venice\\_sp.pdf](https://www.icomos.org/charters/venice_sp.pdf) (Consulta 19/06/2022).
- Fernández Fuster, L. (1957): *Albergues y Paradores*. Madrid, Publicaciones Españolas.
- González-Varas, I. (1999). *Conservación de Bienes Culturales. Teoría, historia, principios y normas*. Madrid: Cátedra.
- Gurtek Constructura. (2022). *Restauración de Patrimonio*. Recuperado de: <https://www.gurtek.es/restauracion-de-patrimonio/> Consulta 01/06/2022.
- J. A. (2017). *Paradores llega a un acuerdo con Irán para restaurar sus edificios*. Recuperado de: <https://www.preferente.com/noticias-turismo-destinos/paradores-llega-a-un-acuerdo-con-iran-para-restaurar-sus-edificios-266955.html> (Consulta 01/03/2022).
- Magadán Díaz, M., y Rivas García, J. (2012). *Estructura, economía y política turística*. Oviedo: Septem Ediciones. Print.
- Martínez Fuentetaja, L.H. (2022). *La gestión de la reputación corporativa en el turismo: el caso de Paradores de Turismo*. Universidad de Valladolid.
- Ministerio de Cultura y Deporte. (2022). *Museo del Romanticismo. El fundador: II Marqués de la Vega-Inclán*. Recuperado de <https://www.culturaydeporte.gob.es/mromanticismo/el-museo/historia/fundador.html> (Consulta 25/05/2022).

- Ministerio de Industria, Comercio y Turismo. (2019). Estudios Turísticos. *I Simposio internacional Paradores, Turismo y Cultura. Rumbo al centenario*. Vol. I.
- Real Academia de la Historia. *Benigno de la Vega-Inclán y Flaquer*. (2022). Recuperado de: <https://dbe.rah.es/biografias/5051/benigno-de-la-vega-inclan-y-flaquer> (Consulta 26/05/2022).
- Rivera Blanco, J. (1992). *El marqués de Vega-Inclán (1858-1942): protector y restaurador de monumentos. In memoriam en el L aniversario de su fallecimiento*. Boletín. Real Academia de Bellas Artes de la Purísima Concepción de Valladolid, 27, 31-61.
- Rodríguez Pérez, M<sup>a</sup>. J. (2018). *La red de paradores: arquitectura e historia del turismo: 1911-1951*. Madrid: Turner, Print.
- UNESCO (2000). Carta de Croacia. *Principios para la conservación y restauración del patrimonio construido*. Recuperado de: [https://en.unesco.org/sites/default/files/guatemala\\_carta\\_cracovia\\_2000\\_spa\\_oro\\_f.pdf](https://en.unesco.org/sites/default/files/guatemala_carta_cracovia_2000_spa_oro_f.pdf) (Consulta; 19/06/2022)
- Vadillo Lobo, E. (2001). *Paradores de Turismo de España y el Patrimonio Cultural*. Recuperado de: <https://www.studocu.com/es/document/uned/patrimonio-cultural/paradores-de-turismo-en-espana-y-patrimonio-cultural/21510181> (Consulta 30/05/2022).