

# El Departament d'Orientació dels Centres d'Ensenyament Secundari de la Comunitat Autònoma de Castella i Lleó

Rufino Cano González

*Els Departaments d'Orientació, com a estructures de suport i dinamització de les institucions educatives d'Ensenyament Secundari, troben la seva raó de ser en una sèrie de vessants o perspectives (normativolegislativa, teoricoprescriptiva i pràctica) de diferent caràcter, però complementàries entre elles, i en els seus corresponents referents discursius (historicolegal, psicopedagògic i crític-reflexiu) sostinguts des de la base d'un sistema educatiu que planteja, a manera de compromís, el desenvolupament ple de l'acció orientadora i, alhora, educativa a través d'una millora objectiva de la qualitat de l'ensenyament i de l'aprenentatge, prestant especial atenció a cinc àrees d'intervenció fonamentals (encara que, per raons d'espai, solament em fixaré en les tres primeres): a) Suport al procés d'ensenyament-aprenentatge; b) Suport al pla d'acció tutorial; c) Suport a l'orientació acadèmica i professional; d) Suport i atenció a la diversitat; e) Suport al desenvolupament personal i humà. A comentar aquestes qüestions, molt succintament, col·labora aquest article referit a una part del territori espanyol: la Comunitat Autònoma de Castella i Lleó.*

**Paraules clau:** Departament d'Orientació, àrees d'intervenció, suport educatiu, orientació educativa

## INTRODUCCIÓ

**L'**orientació psicopedagògica es manifesta com una ineludible necessitat de suport i assessorament planificat per al desenvolupament de tots els alumnes, sense excepció, que es prolonga al llarg de les diferents etapes del seu cicle vital i que assoleix una significativa rellevància i transcendència durant el seu procés d'escolarització.

La normativa educativa, la literatura especialitzada i l'experiència acumulada dels pràctics de l'educació-orientació, reconeixen la seva importància i la dels seus dispensadors, **els Departaments d'Orientació**, com un dret que assisteix a tots els alumnes i a les seves famílies, i com un deure que anima tots els professors, siguin o no tutors.

### 1. CLASSIFICACIÓ O TIPUS FONAMENTALS DE SERVEIS D'ORIENTACIÓ A CASTELLA I LLEÓ

La posada en acció d'una orientació psicopedagògica de qualitat demana la presència organitzada de professionals competents i especialitzats en diferents camps de l'orientació, l'organització i classificació de la qual es pot contemplar en el quadre núm. 1. De la combinació de les modalitats d'organització dels serveis que aquí apareixen, sorgeixen tres tipus d'equips.

**Quadre núm. 1**

	SERVEIS EXTERNS D'ORIENTACIÓ	SERVEIS INTERNS D'ORIENTACIÓ
<b>De caràcter general</b>	* Equips Generals d'Orientació (70) * Equips d'Atenció Primerenca (11)	* <b>Departaments d'Orientació</b> * Serveis d'Orientació en Centres Privats
<b>De caràcter específic</b>	* Equips Específics d'Orientació – Motòrics (2) – Superdotats (1) – Conducta (1) – Auditius (2)	

*FONTS: a) RESOLUCIÓ de 20 de febrer de 2006, de la Direcció General de Formació Professional e Innovació Educativa, per la qual s'acorda la publicació del Pla d'Orientació Educativa (BOC- Núm. 41, de 28 de febrer),*

*b) <http://www.educa.jcyl.es> (Directori d'Equips d'Orientació)*

L'adscripció dels diferents serveis d'orientació es fa en funció de les característiques dels Centres sol·licitants, d'acord amb el quadre núm. 2 que presentem a continuació.

Quadre núm. 2

	SERVEIS EXTERNS D'ORIENTACIÓ	SERVEIS INTERNS D'ORIENTACIÓ
<b>De caràcter general</b>	*Col·legis d'Educació Infantil i Primària de titularitat pública *Centres d'Educació Infantil i Primària de titularitat privada *Centres d'Educació Especial de titularitat pública *Centres d'Educació Especial de titularitat privada	* Centres d'Educació Obligatoria de titularitat pública * Instituts d'Educació Secundària * Centres Específics de Formació Professional * Centres d'Educació Secundària de titularitat privada
<b>De caràcter específic</b>	* Intervenien en tots els Centres educatius que imparteixen ensenyaments escolars	

*FONT: RESOLUCIÓ de 20 de febrer de 2006, de la Direcció General de Formació Professional e Innovació Educativa, per la qual s'acorda la publicació del Pla d'Orientació Educativa (BOC núm. 41, de 28 de febrer).*

Les accions d'orientació psicopedagògica es porten a terme, amb caràcter especialitzat, pels Serveis d'Orientació, i, amb caràcter generalitzat, pels tutors. Per una altra part, els Serveis d'Orientació especialitzats estan formats, a més, pels Equips d'Orientació Educativa i Psicopedagògica (EOEPs):<sup>1</sup> Generals, Específics i d'Atenció Primerenca, pels **Departaments d'Orientació** amb seu als Instituts d'Ensenyament Secundari i en els Centres privats-concertats d'Educació Secundària.

<sup>1</sup> RESOLUCIÓ de 20 de febrer de 2006, de la Direcció General de Formació Professional i Innovació Educativa, per la qual hom acorda la publicació del Pla d'Orientació Educativa (BOCYL-núm. 41, de 28 de febrer). També en *Guía del Estudiante, 2007-2008* (Valladolid).

## 1.1. ELS DEPARTAMENTS D'ORIENTACIÓ

Estan estructurats en funció d'una sèrie d'indicadors:

- \* Són serveis interns dels Centres d'Educació Secundària.
- \* Totes les seves funcions estan regulades.
- \* Estan integrats per diversos professionals.
- \* Les seves principals actuacions es refereixen: al suport als processos d'ensenyament-aprenentatge, al pla d'orientació acadèmica i professional, al pla d'acció tutorial i a l'atenció a la diversitat.
- \* Estan formats per un psicopedagog, psicòleg o pedagog, a més de per professorat de suport als àmbits sociolingüístic, científicotecnològic i pràctic, d'un tècnic de Serveis a la Comunitat, d'un professor de Pedagogia Terapèutica i d'Audició i Llenguatge (en Centres preferentment de sords), professorat de suport per a la compensació de desigualtats (professorat d'Educació Compensatòria).

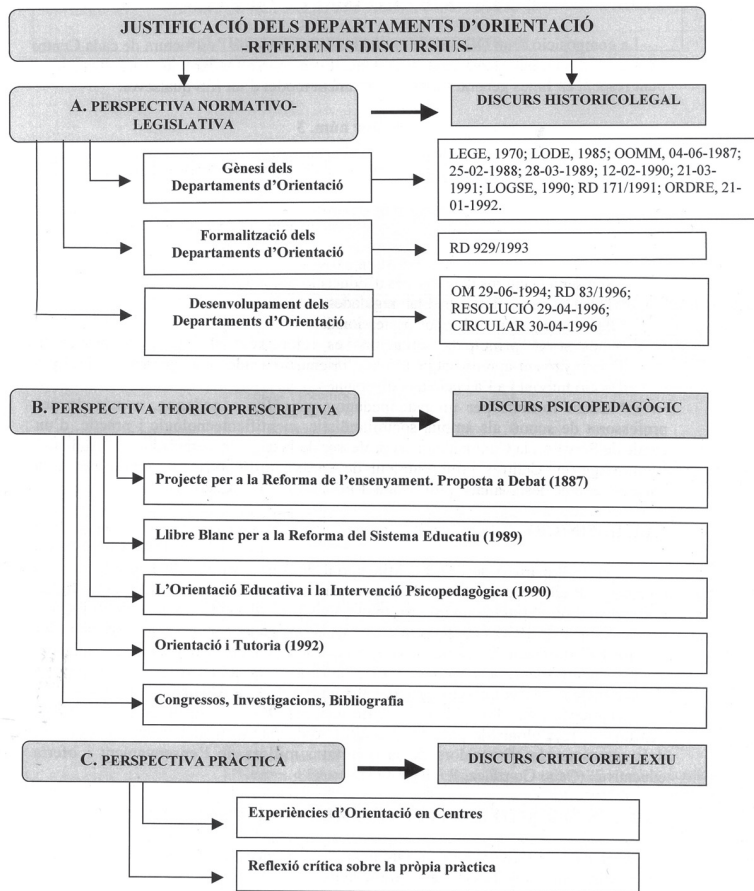
### 1.1.1. DEFINICIÓ

Des de l'aparició de l'Ordre Ministerial de 4 de juny de 1987, per la qual es convoquen Projectes d'Orientació Educativa en Centres d'Ensenyament Mitjà (BOE, de 6 de juny), i de la posada en escena de tres lleis educatives de màxim rang (LOGSE, LOCE, LOE), els DO es configuren com espais institucionals des d'on s'articulen les funcions d'orientació i tutoria, com també les d'una oferta curricular adaptada i diversificada (Orientació i Tutoria. MEC, 2:35) que, des del nostre punt de vista, han d'estar incloses en els nivells programaticocurriculars de Centre, d'Etapa i d'Àrea (Cano González, R. 2000: 211). En definitiva, els DO «es constitueixen en un dels instruments més idonis de suport i dinamització de les institucions educatives i en un dels ressorts més afavoridors de la qualitat i millora de l'ensenyament i oferta educativa» (Cano González, R. 1998: 173).

### 1.1.2. JUSTIFICACIÓ DELS DEPARTAMENTS D'ORIENTACIÓ

L'existència dels Departaments d'Orientació es justifica des de tres «perspectives» i altres «discursos» de diferent matís (gràfic núm. 2).

Gràfic núm. 2



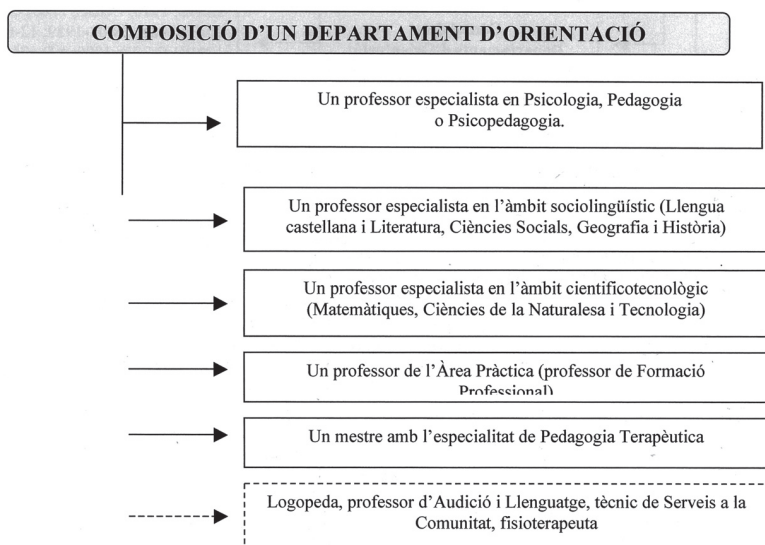
FONT: CANO GONZÁLEZ, R. (2001).

«Los Departamentos de Orientación en los Institutos de Enseñanza Secundaria: de la teoría orientadora como posibilidad a la práctica psicopedagógica como realidad» en MANUEL ÁLVAREZ GONZÁLEZ i RAFAEL BISQUERRA ALZINA (coords.). *Manual de Orientación y Tutoría*. Barcelona: Praxis, maig, pp. 95-96/26.

### 1.1.3. COMPONENTS D'UN DEPARTAMENT D'ORIENTACIÓ

La composició d'un DO depèn, entre altres variables, de l'estructura de cada Centre i del tipus d'alumnat escolaritzat. En tot cas, l'esquema estàndard que sintetitza aquest punt respon, en línies generals, a un Departament model d'un IES qualsevol.

Gràfic núm. 3



### 1.1.4. ÀMBITS I FUNCIONS DEL DEPARTAMENT D'ORIENTACIÓ DES DE LA NORMATIVA LEGAL

Les funcions atribuïdes als DO a partir de les aportacions de la LOGSE (1990) i, posteriorment, de la LOE (2006) fan referència a tres grans àmbits o àrees d'intervenció: Suport al Pla d'Orientació Acadèmica i Professional, Suport al Procés d'Ensenyament-Aprenentatge i Suport al Pla d'Acció Tutorial (vegeu quadres núm. 4, 5 i 6).

## Quadre núm. 4

<b>ÀMBITS D'ACTUACIÓ I FUNCIONS D'INTERVENCIÓ DEL DEPARTAMENT D'ORIENTACIÓ DELS INSTITUTS D'ENSENYAMENT SECUNDARI</b>	
<b>ÀMBIT</b>	<b>FUNCIONS</b>
<b>PLA D'ORIENTACIÓ ACADÈMICA I PERSONAL</b>	<ul style="list-style-type: none"> <li>* Elaboració del Pla d'Orientació Acadèmica i Professional (POAP), d'acord amb els criteris establerts pel Claustre, les aportacions dels Tutors i les directrius emanades de la Comissió de Coordinació Pedagògica (CCP).</li> <li>* Inclusió del POAP en el Projecte Curricular d'Etapa (PCE).</li> <li>* Informació sobre el món laboral i sortides professionals.</li> <li>* Participació en l'elaboració del Consell Orientador en finalitzar l'Ensenyament Secundari Obligatori i en finalitzar els Programes de Garantia Social.</li> </ul>

## Quadre núm. 5

<b>ÀMBITS D'ACTUACIÓ I FUNCIONS D'INTERVENCIÓ DEL DEPARTAMENT D'ORIENTACIÓ DELS INSTITUTS D'ENSENYAMENT SECUNDARI</b>	
<b>ÀMBIT</b>	<b>FUNCIONS</b>
<b>SUPORT AL PROCÉS D'ENSENYAMENT- APRENENTATGE</b>	<p><b>* Mesures preventives de suport:</b></p> <ul style="list-style-type: none"> <li>- Prevenció i detecció primerenca de problemes d'aprenentatge.</li> <li>- Informació i assessorament al professorat sobre identificació de capacitats presents en els objectius generals que s'han de destacar, seqüència de continguts i objectius, formes organitzatives, orientacions metodològiques, criteris i procediments d'avaluació i seguiment.</li> </ul> <p><b>* Mesures de suport ordinari:</b></p> <ul style="list-style-type: none"> <li>- Assessorament al professorat perquè puguin respondre a les dificultats d'aprenentatge que presentin els alumnes des de la perspectiva del currículum ordinari.</li> <li>- Organització i disseny d'activitats de recuperació, reforç i ampliació.</li> <li>- Col·laboració en els nivells de planificació del Centre: Projecte Educatiu, Projecte Curricular d'Etapa, Programació de l'activitat docent a l'aula.</li> </ul> <p><b>* Mesures de suport extraordinari per als alumnes que es trobin en alguna d'aquestes situacions:</b></p> <ul style="list-style-type: none"> <li>- Que romanguin un any més en un cicle o curs.</li> <li>- Que requereixin adaptacions curriculars.</li> <li>- Que accedeixin a un programa de Diversificació Curricular</li> </ul> <p><b>* Mesures generals i específiques d'Atenció a la Diversitat social i cultural.</b></p> <ul style="list-style-type: none"> <li>- Suport al professorat</li> <li>- Treball directe amb els alumnes</li> </ul> <p><b>*Avaluació Psicopedagògica en col·laboració amb el professorat.</b></p>



## Quadre núm. 6

ÀMBITS D'ACTUACIÓ I FUNCIONS D'INTERVENCIÓ DEL DEPARTAMENT D'ORIENTACIÓ DELS INSTITUTS D'ENSENYAMENT SECUNDARI	
ÀMBIT	FUNCIONS
<b>PLA D'ACCIÓ TUTORIAL</b>	<ul style="list-style-type: none"> <li>* Promoure i impulsar la programació de l'acció tutorial.</li> <li>* Elaboració de propostes al Pla d'Acció Tutorial (PAT) amb aportacions dels tutors.</li> <li>* Elaboració, desenvolupament i avaluació del PAT, d'acord amb les directrius de la Comissió de Coordinació Pedagògica (CCP).</li> <li>* Incorporació a la proposta de Projecte Curricular que es presenti al Claustre per a la seva aprovació.</li> <li>* Facilitar als tutors les tècniques i instruments necessaris per al seu desenvolupament.</li> <li>* Col·laboració amb el cap d'estudis com a coordinador del Pla d'Acció Tutorial.</li> <li>* Elaboració de la Memòria Final de Curs.</li> </ul>

FONTS: R. D. 929/1993 de 18 de juny; Reglament Orgànic dels IES de 1996; Circular de 30 d'abril de 1996. En CANO GONZÁLEZ, R. (2000).

«Los Departamentos de Orientación en los IES:

*estudio de las disociaciones entre percepciones reales y normativa legal».*

*Contextos Educativos, Vol. 3, pp. 209-234. Logronyo: Universidad de la Rioja.*

Dades extretes de Cano González, R. (2001:96-96/10) assenyalen que la totalitat dels DO (el 100 %) estan compromesos, encara que amb diferent intensitat, en tasques de planificació, aplicació i avaluació de **Programes d'Acció Tutorial**. Amb uns nivells de compromís i dedicació semblants, aquests DO consultats confirmen que s'estan duent a terme dos tipus d'accions rellevants, com ara l'Orientació Acadèmica i Professional (el 96 %) i el Suport al Procés d'Ensenyament i Aprenentatge (un 92 %), dins del qual adquireix especial interès l'Avaluació Psicopedagògica (un 96 %). Altres àrees de necessària inclusió en l'oferta orientadora dels Centres d'Educació Secundària són aquests: Suport a l'Atenció a la Diversitat, Suport a la Investigació i Innovació Educativa, Suport i Orientació a la Família i Suport a la Formació del Professorat. (Cano González, R. (2000)).

## 2. LA VEU DELS ORIENTADORS

Els Orientadors consideren prioritàries, entre altres, les qüestions següents:

- Potenciar els DO a través d'un suport més decidit, explícit i eficaç per part de la Junta de Castella i Lleó, atenent a raons tècniques i econòmiques.
- Augmentar i desenvolupar, més eficaçment, la coordinació entre el DO i els Departaments Didàctics i entre aquell i l'Equip de Tutors.
- Prestar més atenció, des d'una perspectiva fonamentalment terapèutica, als alumnes que, sense estar integrats en cap tipus de programes específics, presenten problemes d'aprenentatge fàcilment superables.
- Desenvolupar i potenciar, des dels DO i el Centre, accions concretes d'orientació familiar.
- Millorar el suport i l'atenció a la diversitat des de plantejaments organitzatius, didàctics, curriculars, metodològics i de feina col·laborativa molt més eficaços.
- Intensificar la transmissió d'informació, ajuda i suport tècnic als tutors i, des d'aquests, a la resta del professorat.
- Treballar, cooperativament, amb els IES del Sector amb l'objectiu de compartir experiències, fomentar investigacions, potenciar la renovació i innovació educativa i afavorir la qualitat i millora de l'ensenyament.

Hi ha moltes coses per fer, i el pitjor és que, tal vegada, ni tan sols hem arribat a una reflexió estratègica. Malgrat tot, no volem perdre la visió esperançadora que ens anima i ens compromet més cada dia. I és que parafrasejant Víctor Erice (director de cine), «en la realitat hi és tot, només hem de fixar-nos-hi».

## 3. SUPORT DOCUMENTAL

**Legislatiu:**

**Ordre Ministerial de 4 de juny de 1987**, per la qual es convoquen Projectes d'Orientació Educativa en Centres d'Ensenyament Mitjà (BOE, de 6 de juny).

**Llei Orgànica 1/1990, de 3 d'octubre**, d'Ordenació General del Sistema Educatiu (BOE, de 4 d'octubre).

**Reial Decret 83/1996, de 26 de gener**, pel qual hom aprova el Reglament Orgànic dels Instituts d'Educació Secundària (BOE, de 21 de febrer).

**Ordre de 13 de febrer de 2006**, de la Conselleria d'Educació de la Junta de Castella i Lleó, per la qual s'aprova el Pla d'Orientació Educativa.

**Llei Orgànica 2/2006, de 3 de maig**, d'Educació (BOE, de 4 de maig).

## REFERÈNCIES

ÁLVAREZ GONZÁLEZ, M. i BISQUERRA ALZINA, R., coords. (1996). *Manual de Orientación y Tutoría*. Barcelona: Praxis.

CANO GONZÁLEZ, R. (1998). «El Departamento de Orientación» en MANUEL ÁLVAREZ GONZÁLEZ i RAFAEL BISQUERRA ALZINA (coords.). *Modelos de Orientación e Intervención Psicopedagógica*. Barcelona: Praxis.

CANO GONZÁLEZ, R. (2000). «Los Departamentos de Orientación en los IES: Estudio de las disociaciones entre percepciones reales y normativa legal» en *Revista de Educación*, vol. 3, pp. 209-233. Universidad de La Rioja.

CONSELLERIA D'EDUCACIÓ DE LA JUNTA DE CASTELLA I LLEÓ. *Guía del Estudiante*, 2007-2008. Valladolid. Autor.

## RESUMEN

Los Departamentos de Orientación, como estructuras de apoyo y dinamización de las instituciones educativas de Enseñanza Secundaria, encuentran su razón de ser en una serie de vertientes o perspectivas (normativo-legislativa, teórico-prescriptiva y práctica) de distinto carácter pero complementarias entre sí, y en sus correspondientes referentes discursivos ( histórico-legal, psicopedagógico y crítico-reflexivo) apoyados desde la base de un sistema educativo que plantea, a modo de compromiso, el desarrollo pleno de la acción orientadora y, a la vez, educativa a través de una mejora objetiva de la calidad de la enseñanza y del aprendizaje, prestando especial atención a cinco áreas de intervención fundamentales (aunque, por razones de espacio, solamente me fijaré en las tres primeras): a) Apoyo al proceso de enseñanza/apren-

dizaje; b) Apoyo al plan de acción tutorial; c) Apoyo a la orientación académica y profesional; d) Apoyo y atención a la diversidad; e) Apoyo al desarrollo personal y humano. A comentar estas cuestiones, muy sucintamente, colabora este artículo referido a una parte del territorio español: la Comunidad Autónoma de Castilla y León.

## ABSTRACT

Guidance Departments, as structures that give support and energize Secondary Education institutions, find their sense in a series of sides or perspectives (regulatory-legislative, theoretical-prescriptive, and practical) of a different nature but complementary, and in their corresponding discursive referents (historical-legal, psychopedagogical, and critical-reflective), with support from the basis of an educational system that regards the full development of guidance and also educational actions as a commitment, by objectively improving teaching and learning quality, giving special attention to five fundamental intervention areas (due to space reasons, I will only focus on the first three, though): (a) Support to the teaching/learning process; (b) Support to the tutorial action plan; (c) Support to academic and professional guidance; (d) Support and attention to diversity; (e) Support to personal and human development. To briefly comment on these issues, does this article referring to a region in Spain, the Autonomous Community of Castile and León contribute.