



GRADO EN COMERCIO

TRABAJO FIN DE GRADO

“EL TURISMO SOSTENIBLE EN ESPAÑA”

PATRICIA SANTIAGO ESCUDERO

FACULTAD DE COMERCIO

VALLADOLID, 26 DE OCTUBRE



UNIVERSIDAD DE VALLADOLID
GRADO EN COMERCIO

CURSO ACADÉMICO 2021-2022

TRABAJO FIN DE GRADO

**“EL TURISMO SOSTENIBLE EN
ESPAÑA”**

Patricia Santiago Escudero

Tutor: José Antonio Salvador Insua

FACULTAD DE COMERCIO

Valladolid

ÍNDICE

1	INTRODUCCIÓN	3
2	METODOLOGÍA	4
3	EL TURISMO EN ESPAÑA.....	4
3.1	DATOS ECONÓMICOS DE INTERÉS SOBRE EL TURISMO EN ESPAÑA.....	4
3.2	PRINCIPALES CLIENTES TURISTAS QUE PERCIBE ESPAÑA.....	8
3.3	PRINCIPALES MOTIVOS POR LOS QUE TURISTAS ELIGEN ESPAÑA COMO DESTINO VACACIONAL.....	10
3.4	TIPOS DE TURISMOS EN ESPAÑA.....	12
3.5	EL TURISMO EN ESPAÑA TRAS EL VIRUS DEL SARS-COV2	15
4	LA HUELLA DE CARBONO	18
4.1	¿QUÉ ES LA HUELLA DE CARBONO Y CÓMO SE MIDE?	18
4.2	LA HUELLA DE CARBONO EN ESPAÑA.....	20
5	EL TURISMO SOSTENIBLE	24
5.1	HISTORIA DEL TURISMO SOSTENIBLE.....	29
5.2	PRINCIPALES CARACTERÍSTICAS DEL TURISMO SOSTENIBLE.....	30
5.3	BENEFICIOS DEL TURISMOS SOSTENIBLE	31
5.4	MEDIDAS IMPLANTADAS SOBRE EL TURISMO SOSTENIBLE EN ESPAÑA.....	32
5.5	LA CARTA EUROPEA DE TURISMO SOSTENIBLE EN ESPAÑA	35
5.6	EJEMPLOS REFERENTES DEL TURISMO SOSTENIBLE EN ESPAÑA	39
5.7	EL TURISMO SOSTENIBLE EN CASTILLA Y LEÓN.....	42
5.8	PLANES DE SOSTENIBILIDAD TURÍSTICA: EL PLAN DE ACCIÓN DE LA MONTAÑA PALENTINA	44
6	CONCLUSIONES	52
7	REFERENCIAS BIBLIOGRÁFICAS	54

ÍNDICE DE GRÁFICOS

GRÁFICO 1.	EVOLUCIÓN LLEGADA DE TURISTAS DE ESPAÑA HASTA 2021:	4
GRÁFICO 2.	COMPARATIVA DE GASTO DE LOS TURISTAS:	5
GRÁFICO 3.	BALANZA DE PAGOS DE ESPAÑA EN 2021:	7
GRÁFICO 4.	LLEGA DE TURISTAS A ESPAÑA SEGÚN LA RESIDENCIA 2020:	6
GRÁFICO 5.	TABLA DE GASTO POR TURISTA SEGÚN SU RESIDENCIA:	7
GRÁFICO 6.	TABLA DE GASTOS POR CCAA DE ESPAÑA:	8
GRÁFICO 7.	VARIACIÓN DE TURISTAS EXTRANJEROS QUE LLEGARON A ESPAÑA:	15
GRÁFICO 8.	PORCENTAJE HUELLA DE CARBONO EN ESPAÑA EN 2020	18

1. INTRODUCCIÓN

En este primer apartado previo al estudio a realizar, mi intención es guiar al lector en cómo se va a estructurar el mismo, cuál es el objetivo de dicha investigación, cuáles son mis motivaciones al elegir este tema y la importancia que tiene en la actualidad dicho tema a tratar.

Este trabajo fin de grado surge de mi interés personal por el mundo del turismo, desde que tengo uso de razón me he apasionado por la geografía y la economía, gracias a la formación adquirida durante estos cuatro años en la Facultad, he decido dar un paso más allá, hacer un análisis del turismo en España, y poder dar a conocer más sobre las políticas de la sostenibilidad de este mismo.

El turismo en nuestro país genera una gran parte de Producto Interior Bruto, siendo la segunda potencia mundial turística por detrás de EE. UU. Como sabemos la sociedad está evolucionando, y con ello, también el turismo, España está desempeñando grandes funciones para concienciar la importancia que tiene el medio ambiente y todas las zonas de recursos naturales, por lo que el sector turístico necesita generar productos y servicios más sostenibles, y centrarse en las expectativas de las nuevas generaciones de clientes que cada vez son más conscientes de la importancia de cuidar el entorno.

Por lo tanto, este TFG tiene como objetivos el estudio del turismo sostenible en España, dar a conocer esta nueva forma de turismo poco convencional en esta nueva era. Para ello, es muy importante hacer una mención de la evolución que ha tenido el turismo de España estas últimas décadas, sin dejar de olvidar la repercusión de la pandemia con el SARS-CoV-2 en estos últimos años. En definitiva, lo que se intenta plasmar es una visión lo más amplia posible de este sector y la demanda que tiene en nuestro país.

Gracias a la suma de todos estos aspectos analizados aquí, espero que el lector conozca mejor la historia y la relevancia que el turismo sostenible está adquiriendo en la actualidad.

2. METODOLOGÍA

La metodología que se va a llevar a cabo en este trabajo es el análisis e investigación de diversos estudios, noticias y artículos relacionados con este sector, además de la interpretación de datos y gráficas de distintas webs relacionadas con el Turismo, como TURESPAÑA, DATAESTUR, ICEX O INE.

Este trabajo va a tener cinco apartados dónde hablaremos sobre el turismo de España, hablaremos de datos económicos, clientes importantes, situación del sector tras el Covid-19, le seguirá una segunda parte que es el Turismo sostenible en España, hablaremos de la huella de carbono y del turismo sostenible en el mundo con algunos países de ejemplo. Tendrá una parte práctica este trabajo qué es el análisis de los distintos lugares sostenibles que España tiene, hablaremos de sus características y datos relevantes para la función que desempeñan.

3. EL TURISMO EN ESPAÑA

En este apartado estudiaremos algunos datos de interés que tiene el turismo de España, los principales clientes que se reciben, dónde se hace turismo en nuestro país y como se encuentra este sector en la actualidad.

3.1 DATOS ECONÓMICOS DE INTERÉS SOBRE EL TURISMO EN ESPAÑA

La Organización Mundial de Turismo (OMT) define al turismo de la siguiente manera: “El turismo comprende las actividades que realizan las personas durante sus viajes y estancias en lugares distintos a su entorno habitual, por un periodo de tiempo consecutivo inferior a un año, con fines de ocio, por negocios y otros” (OMT, 1994).

Este tipo de conceptos es importante definirlos, ya que son términos muy diferentes, y debemos dejarlos claros, nosotros el término al que nos vamos a referir siempre, va a ser al turista, la persona que hace este tipo de turismo, según OMT “un turista o visitante que pernocta, es un visitante que puede ser, interno, receptor o emisor, clasificado si su viaje incluye una pernoctación” (OMT, 1994).

Hay que hacer una clara diferenciación entre turista y excursionista, turista es la persona que pernocta en el lugar que va a conocer, en cambio el excursionista es la persona que visita el lugar por el día, sin hacer la noche.

España es uno de los principales destinos turísticos mundiales, gracias a la diversidad de atractivos que posee. Es importante mencionar, que es el segundo del ranking con más ciudades “Patrimonio de la Humanidad”, el tercero en número de espacios naturales declarados “Reservas de la Biosfera” o el que más palayas azules de todo el hemisferio Norte.

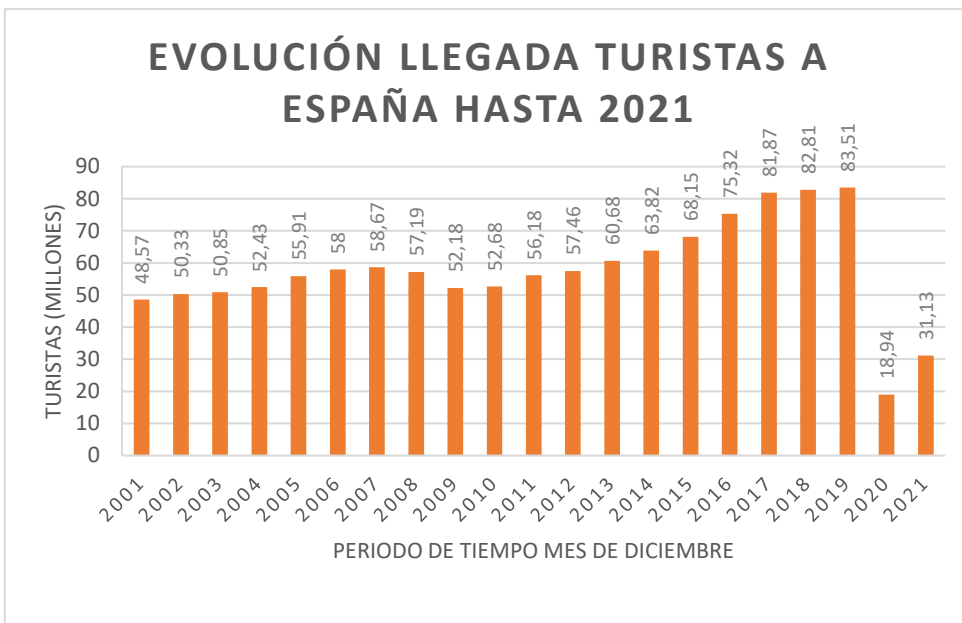
El turismo en nuestro país tiene un peso muy importante dentro de nuestro PIB, dando así una cifra en 2020, de 61.406 millones de euros, con un porcentaje un 5,5%, además Las ramas características del turismo mantuvieron 2,23 millones de puestos de trabajo con la ayuda de los ERTE, el 11,8% del total (INE, 2020).

Cómo he mencionado al principio el turismo es un pilar fundamental en nuestra economía, recibiendo una cantidad hasta diciembre de 2021 de 31,13 millones de turistas. En el gráfico podemos observar la comparativa realizada desde diciembre en estos últimos 21 años. Podemos observar que durante el periodo 2017 a 2019 llegaron a nuestro país casi 80 millones de personas, generando una cantidad de ingresos positiva para nuestra economía. La caída de turistas se ve afectada tras las restricciones, y el miedo que genera viajar a España tras la pandemia.

El turismo es un sector en auge clave en nuestro país, la tasa de crecimiento anual y todos los empleos que se generan por la actividad son imprescindibles para nuestra economía. Estos puestos de trabajo, relacionados con la industria turística han sido los que más han perdurado en los últimos años, haciendo un

pequeño paréntesis en los años post pandemia, por lo que no es raro de extrañar que el turismo haya sido una política pública compartida por las administraciones de España.

GRÁFICO 1: EVOLUCIÓN LLEGADA DE TURISTAS DE ESPAÑA HASTA 2021

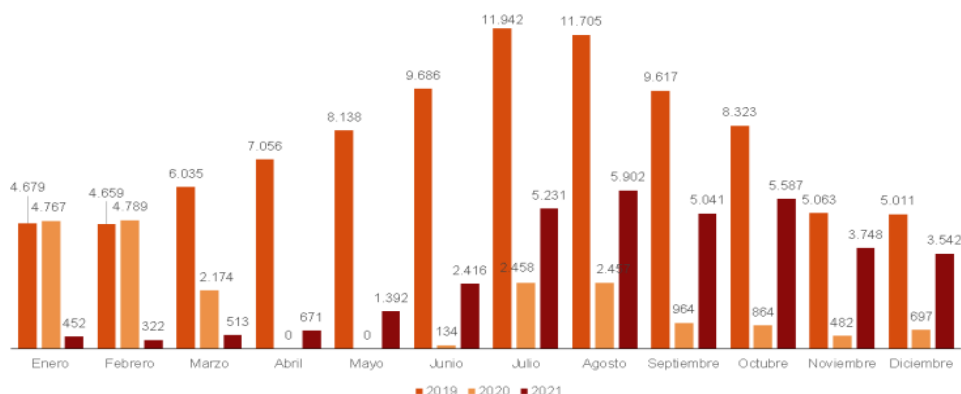


FUENTE PROPIA: DATOS TURESPAÑA

Es importante mencionar el gasto total que generan los turistas internacionales que visitan España se sitúa en 3.542 millones. El gasto medio por turista sube un 11,8%, hasta los 1.201 euros. En el conjunto del año 2021 el gasto creció un 76,0% y alcanzó los 34.816 millones de euros. En este gráfico lo vamos a ver más detalladamente (INE, 2022).

GRÁFICO 2: COMPARATIVA DE GASTO DE LOS TURISTAS

Gasto total de los turistas internacionales. Comparativa 2019-2020-2021
Millones de euros

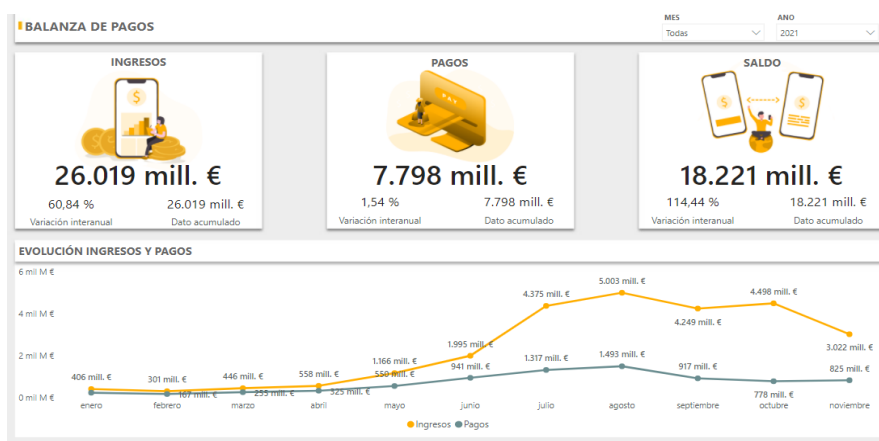


FUENTE: INE

La comparativa que vemos son los últimos tres años, donde podemos observar que el gasto de 2020 durante algunos meses es cero, debido a la situación de pandemia que vivimos. En 2021 hemos visto que ese gasto ha ido en aumento sobre todo en los meses de época alta en España.

En la imagen que vamos a ver ahora, podremos observar la balanza de pago de 2021 que tiene España. En la imagen podremos observar el saldo positivo acumulado a lo largo de 2021, este dato es de 18.221 millones, donde por suerte hemos recibido más ingresos que gastos, dando así un saldo positivo muy favorecedor.

GRÁFICO 3: BALANZA DE PAGOS DE ESPAÑA EN 2021



FUENTE: DATAESTUR

3.2 PRINCIPALES CLIENTES TURISTAS QUE PERCIBE ESPAÑA

Si analizamos los últimos datos expuestos hasta diciembre de 2021 sabemos que España recibió una cifra de 31,13 millones de personas del extranjero (Datosmacro, 2021).

Los principales países de procedencia turística en nuestro país son:

- Francia con un 20,53%
- Reino Unido con un 16,64%
- Alemania con un 12,63%

GRÁFICO 4: LLEGADA DE TURISTAS A ESPAÑA SEGÚN LA RESIDENCIA 2020



FUENTE: ELABORACIÓN PROPIA DATOSMACRO. 2021

En el gráfico que podemos observar los turistas que decidieron venir a conocer España durante el año 2020, como he mencionado antes y siguen en el top tres Francia, Reino Unido y Alemania. Recibimos personas de todos los continentes, pero sí que me gustaría hacer una especial mención en países de América, ya que por cultura e idioma es más fácil la comunicación.

España es un destino vacacional muy demandado por su bajo coste para otros países, además gracias a nuestras playas y clima, incita a que conozcan el país. Debemos de tener en cuenta que nuestros clientes potenciales son países con

una renta per cápita mucho más elevada que la nuestra, y que muchos deciden invertir en España su segunda residencia, ya que por los motivos que mencionaba antes, pero también por la inflación económica que tiene nuestro país. Por lo que deciden no solo ven a España un lugar vacacional, sino también un foco de inversión.

Vamos a analizar cuánto gastan estos turistas según su país de residencia:

GRÁFICA 5: TABLA DE GASTO POR TURISTA SEGÚN SU RESIDENCIA

Gasto de los turistas internacionales según país de residencia

	Diciembre 2021							
	Gasto total (millones de euros)	Variación anual	Gasto medio por turista (euros)	Variación anual	Gasto medio diario (euros)	Variación anual	Duración media del viaje (días)	Variación anual
TOTAL	3.542	408,4	1.201	11,8	126	14,5	9,5	-2,4
Alemania	493	362,3	1.218	-5,6	122	1,2	10,0	-6,7
Francia	353	287,2	663	19,2	79	3,4	8,4	15,3
Italia	190	858,3	966	21,2	107	33,1	9,1	-8,9
Países nórdicos	377	1.087,7	1.558	-0,3	124	14,4	12,5	-12,8
Reino Unido	479	282,4	1.152	0,6	118	16,4	9,7	-13,6
Resto del mundo	1.650	412,2	1.425	9,6	153	18,5	9,3	-7,5

FUENTE: INE

En esta tabla de datos son los datos más recientes publicados hasta ahora por el INE completos de 2021. Y como podemos observar, los turistas alemanes son los que más gastan en comparación al resto de países, pero sí hay que hacer un especial hincapié en que los países nórdicos son los que mayor gasto medio por turista hace con una cantidad de 1.558 euros por persona, y este motivo es la comparación de precios que se hacen entre estos países. Los productos en España tienen un menor precio que en los del norte europeo y además del nivel de vida que tienen allí es mucho más elevado y haciendo una comparación de precios, es muy gratificante en todos los sentidos, venir a España de vacaciones.

La llegada de turistas a España durante este año hemos visto que ha sido muy satisfactoria, pero como sabemos, estos turistas eligen un destino vacacional diferente, por lo que vamos a ver, que CCAA es más visitada y el gasto que hacen en ella:

Las comunidades autónomas de destino principal con mayor peso en el gasto de los turistas hasta diciembre son Canarias (con el 35,1% del total), Cataluña (15,5%) y Comunidad de Madrid (12,6%) (INE, 2022).

GRÁFICO 6: TABLA DE GASTOS POR CCAA DE ESPAÑA

Gasto de los turistas internacionales según comunidad autónoma de destino principal

	Diciembre 2021							
	Gasto total (millones de euros)	Variación anual	Gasto medio por turista (euros)	Variación anual	Gasto medio diario (euros)	Variación anual	Duración media del viaje (días)	Variación anual
TOTAL	3.542	408,4	1.201	11,8	126	14,5	9,5	-2,4
Canarias	1.245	371,2	1.379	8,1	154	11,1	8,9	-2,7
Cataluña	547	543,8	980	12,4	133	14,7	7,4	-2,1
Madrid, Comunidad de	445	567,4	1.520	9,2	217	24,9	7,0	-12,6
Andalucía	441	445,5	1.326	-0,7	97	10,6	13,7	-10,2
Comunitat Valenciana	403	440,3	1.052	1,4	92	16,7	11,4	-13,2
Balears, Illes	127	403,6	1.111	-2,9	119	5,7	9,4	-8,1
Resto de CCAA	333	232,8	913	29,5	85	4,7	10,7	23,7

FUENTE: INE

Como podemos observar en la tabla de datos, el destino más solicitado por los turistas es Canarias, es debido a su buen clima durante todo el año ya que es prácticamente constante y además por su bajo precio, ya que la tasa de impuestos es menos elevada que en la península. El resto de CCAA, son elegidas porque albergan una gran cantidad de ocio, grande. En Cataluña, la ciudad más visitada es Barcelona por ser un punto de contacto con el Mediterráneo o la costa brava por sus calas y aguas cristalinas. En tercera posición Madrid, por ser la capital de la nación, tenemos en nuestro poder uno de los aeropuertos más potentes del mundo, siendo líder en movimiento de personas y mercancías.

3.3 PRINCIPALES MOTIVOS POR LOS QUE TURISTAS ELIGEN ESPAÑA COMO DESTINO VACACIONAL

España es uno de los países más visitados del mundo, en 2019 estuvo dentro del top 3 de países más visitas del mundo, en 2021 recibimos a 75 millones de turistas y debido a la situación actual de pandemia seguimos teniendo un puesto alto dentro de ese ranking mundial, por eso vamos a analizar los motivos por los que eligen visitar España:

El motivo principal por el que España tiene tanto éxito es porque cubrimos todas las expectativas que tienen los turistas, que suelen ser altas, además esto ha

hecho que convirtamos el turismo español en un foco de crecimiento importante en España. Otros motivos que hacen que seamos líderes en tasa turística son:

- Nuestro clima y las playas, desde hace mucho tiempo es una de las propuestas más llamativas, los viajeros deciden el disfrute de sol y playas para descansar, además es muy reconocido nuestro país por esto, ya que tienen precios muy competitivos para el nivel de vida del resto de países.
- La gastronomía española es otro motivo turístico, y muchos eligen este método para conocer nuestro país, a través de la comida típica que solo nosotros ofrecemos con platos únicos como el gazpacho, el salmorejo, la paella o la tortilla de patata.
- Otro motivo son las fiestas típicas que tenemos y llevamos celebrando desde hace décadas, y que es muy atractiva para ellos, un ejemplo claro es la Semana Santa, un espectáculo único en el mundo, las fallas de Valencia o los Sanfermines de Pamplona. Son fiestas muy llamativas, que hacen que recibamos a miles de turistas al año para que las conozcan.
- Nuestra cultura, muy atractiva para los turistas, ya que, a lo largo del tiempo, hemos podido contribuir a que sea muy rica en infraestructuras y costumbres, el principal ejemplo es el camino de Santiago, donde personas de todo el mundo se recorren nuestra península para rendir culto al santo. España es un destino muy bien conectado gracias al volumen de viajeros que soportan nuestros aeropuertos, siendo un punto clave de conexiones con el resto del mundo.
- La seguridad, la información, la limpieza hacen también que cualquier turista elija a España como destino perfecto. Los órganos turísticos españoles se aseguran de una conexión entre los ciudadanos y la atracción turística.

3.4 TIPOS DE TURISMOS EN ESPAÑA

En España tenemos la gran suerte de disponer de diversos atractivos y recursos turísticos que hacen a nuestro país muy motivador para conocer.

Los diferentes tipos de turismos en España son:

- Turismo cultural:

Este tipo ha sido el más habitual e importante. Está enfocado a conocer nuestra curiosa e importante historia, los restos arqueológicos, catedrales e iglesias, museos y monumentos emblemáticos. Este año, ha tenido un gran crecimiento, ya que buscan un turismo nacional en las ciudades. Este 2022 ha aumentado un 23% respecto a otros años, ya que los turistas empiezan a interesarse más por conocer las ciudades de interior.

En España existen ciudades con sus propia historia y cultura. Nuestro país está en tercera posición en ranking de países con más lugares declarados Patrimonio de la Humanidad por la Unesco con un total de 47, por detrás de Italia con 54 y 53 de China. Algunos de los monumentos más importantes que poseemos y que son de los más visitados del mundo: la alhambra de Granada, la sagrada familia en Barcelona. Otro ejemplo sobre museos más emblemáticos son el Museo del Prado en Madrid, o el Guggenheim en Bilbao. Tengo que hacer una pequeña mención a mi Comunidad autónoma natal, Castilla y León, es la región del mundo con más bienes culturales.

- Turismo de sol y playa:

Cómo mencioné al principio de este trabajo, España cuenta con las mejores playas del hemisferio norte, junto con el clima que se tiene en las zonas de costa, es uno de los turismos más frecuentes en esas zonas. Lo que se busca al realizarlo es esparcimiento, relajación, descanso y aprovechamiento del clima y del litoral. Suele hacerse en verano y en larga duración. Es el turismo que más clientes demandan en España, y por el qué más dinero pagan, ya que quieren todo tipo de

comodidades. Es el principal foco de atracción para los turistas tanto nacionales como internacionales. Los lugares más visitados son la costa del Mediterráneo y las Islas Canarias.

Este tipo de turismo que optan muchas personas ya no es sólo el que más demandan, sigue siendo masivo. La costa del Sol, esta a la cabeza de este ranking, llegando a conseguir un impacto económico de 7.400 millones de euros.

Aunque hay más de 7.900 km de playa, los lugares con la mayor demanda, se concentra en 5 áreas: Cataluña, Baleares, C. Valenciana, Andalucía y Canarias.

- Turismo gastronómico:

Los turistas al realizar este tipo de turismo intentan conocer los principales productos y elaboraciones culinarias del destino, haciendo referencia al origen de las materias primas, de su tradición y elaboración. Contamos con el tapeo, la calle con más bares por km, el restaurante más antiguo del mundo. Ha incrementado su aportación a la economía española, en estos últimos años, llegando al incremento de 15,5% más que años anteriores. Muchos de los turistas reconocen que es una motivación mayor para visitar nuestro País. Cataluña, Baleares o Canarias son las Comunidades Autónomas donde mayor gasto turístico en alimentación hacen los extranjeros.

Esto representa un 33% del PIB de nuestro país, generando una cantidad de 168.000 millones de euros Valor Añadido Bruto.

Como dije en su momento, el turismo está evolucionando en todos los aspectos, y con ellos el turismo gastronómico. Claro que todo turista que viene a España quiere probar la paella Valencia o la tortilla de patatas, pero tenemos cocineros muy importantes a nivel mundial con restaurantes totalmente contemporáneos que llaman la atención a probar a muchas personas de todas partes, un claro ejemplo es el cocinero David Muñoz.

Dentro del turismo gastronómico podríamos meter en él el turismo enológico, muy famosos en nuestra tierra por varias de las Denominaciones de Origen más importantes de España. Lugares como **La Rioja, Cataluña, Galicia o Andalucía** con su vino de Jerez cuentan con denominaciones de origen que llaman la atención de cientos de turistas que se quieren acercar a las zonas de producción para ver las bodegas y viñedos y para disfrutar de la experiencia del vino en toda su extensión, además de hacer catas o cursos.

- Turismo rural y turismo natural:

Para la OMT son turismos diferentes, pero en España no se puede hacer una clara diferenciación.

El Turismo de naturaleza se desarrolla en espacios protegidos, donde el hombre no ha dejado huella, o es poco significativa. El cliente busca un acercamiento y conocimiento de paisaje, fauna y flora, y utiliza infraestructura y servicios de menor impacto medioambiental, compartiendo la filosofía del turismo sostenible. Justifica la motivación de huir de las aglomeraciones y del estrés.

El Turismo rural comprende el conjunto de actividades que se desarrollan en contacto con la naturaleza, con lo relacionado con la vida en el campo y sus poblaciones. Se diferencia del verde en el matiz humano, ya que se pretende tener relación con la comunidad local, sus costumbres, tradiciones

Este último turismo es que voy a desarrollar con más amplitud y detenimiento por el gran impacto que ha tenido estos últimos años.

España pone muy fácil a nuestros turistas que tipo de actividades pueden realizar, gracias a la página web de “Turismo en España”, el portal oficial de turismo de España. Es una página muy interactiva que te explica todo tipo de noticias que presentamos, además de darte ideas o aclarártelas en el caso de que no sepas a qué lugar acudir.

Gracias a esta web tienes la opción de conocer toda la información turística necesaria de España para conocer los monumentos, playas, rutas, festivales,

espacios naturales; Puedes hasta organizar las rutas de tus vacaciones desde la web, seleccionando las fechas y ellos te dan las mejores opciones de vuelos y hoteles. No solo te aportan ese tipo de información, si no, ahora en este tiempo post pandemia, te informan de las medidas que están tomando, los casos exactos que existen.

Es una iniciativa muy importante, en el mundo del turismo que pocas personas conocen y se debería de hacer más publicidad de ella. Hasta para los propios españoles que hacen turismo dentro de su propio país.

IMAGEN 1: CAPTURA DE PANTALLA SICTED



FUENTE: SICTED

3.5 EL TURISMO EN ESPAÑA TRAS EL VIRUS DEL SARS-COV2

Cómo se mencionó al principio de este trabajo fin de grado, el turismo en España genera un porcentaje muy alto de nuestro PIB. Tras la pandemia vivida, nos ha generado una crisis muy fuerte durante estos últimos años donde este sector es de los más afectados.

En 2020, recibió solo 18,96 millones de viajeros extranjeros. Esto es, un 77% menos que un año antes (Gutiérrez, 2021). Por la parte del gasto de los visitantes, el embate ha sido con una intensidad similar: desembolsaron 19.739 millones de euros, un 78,52% por debajo de los 91.912 millones del año anterior apenas recibos turistas del resto del mundo por el medio y la incertidumbre a

poder ser contagiados ya que España es de los países que más alto índice de contagio tenía (Pastrana, 2021).

La crisis que generó el COVID-19 superó un gran frenazo en el impulso de acciones contra el cambio climático y la sostenibilidad. Muchos sectores y familias han podido resentirse económicamente y eso conlleva a una bajada de interés de la sostenibilidad, la crisis sanitaria como cualquier crisis que pueda estar relacionada con la economía es un peligro para poder desarrollar el turismo sostenible, pues estas frenarán la posibilidad de viajar ya que esto conlleva un componente de valor añadido. Esto se traduce a un descenso en la inversión en investigación, desarrollo e innovación en el turismo sostenible.

En 2021, España tomo medidas muy restrictivas poco permisivas para los turistas, por lo que se siguieron cancelando vuelos durante los primeros meses del año. Además, gracias al SICTED (Sistema Integral de Calidad Turística en Destinos) acreditamos el cumplimiento de las buenas prácticas propuestas para la reducción del COVID-19. Es una página web dónde se puede explorar todo lo relacionado con índices de casos, medidas por comunidad autónoma, para así poder dar una buena calidad de información a todos los turistas. En otras palabras, “es una metodología que proporciona un sistema integral y permanente de gestión de la calidad en un destino turístico, con una nueva concepción de los resultados esperados, un enfoque hacia la mejora continua, y una actitud de recuperación y puesta en valor de los recursos y del espacio. Esta certificación, busca alcanzar niveles homogéneos de calidad en los servicios ofrecidos al visitante dentro de un mismo destino turístico, con el fin de mitigar diferencias de calidad entre el global de los agentes del sector turístico” (ADESGAM, 2022).

Y no podemos olvidar mencionar ICTE (Instituto de Calidad Turística Española), dónde proporcionan el certificado “*SAFE DE TOURISM*”, es un certificado distintivo, para entidades turísticas públicas y privadas, que garantizan el cumplimiento de los protocolos. En España 949 entidades tienen esta acreditación siendo Andalucía la CCAA con más certificados.

IMAGEN 2: CAPTURA DE PANTALLA SICTED

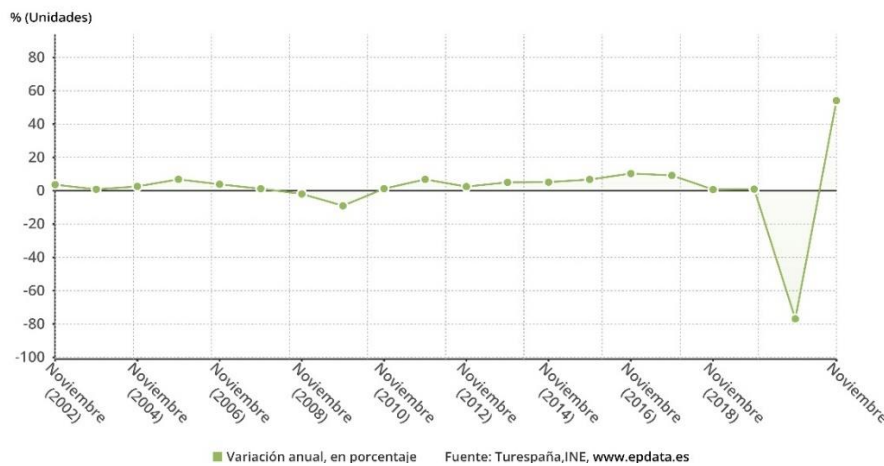


FUENTE: SICTED

Uno de los motivos por lo que hemos recuperado parte de estos turistas, es por las pocas medidas que se necesitan para la entrada en nuestro país. Si estás vacunado, tienes certificado de recuperación o te has hecho una prueba PCR o antígenos, junto con un documento de salud del gobierno de España, la entrada al país la tienes aceptada. No se necesita la realización de cuarentenas a la entrada del país. Esto hace que sea muy llamativas para los turistas, y quieran a España como destino vacacional.

GRÁFICO 7: VARIACIÓN DE TURISTAS EXTRANJEROS QUE LLEGARON A ESPAÑA

Variación del número acumulado de turistas extranjeros que llegaron a España hasta 2021



A lo largo de estos últimos 19 años podemos observar la evolución que ha tenido España en turistas, todos estos datos están medidos en noviembre ya que es el dato más reciente publicado en 2021. La caída porcentual que tuvo el turismo es del -77% provocando así la crisis económica en la que estamos intentando salir.

4. LA HUELLA DE CARBONO

Antes de explicar en que consiste el turismo sostenible es necesario conocer en que consiste la huella de carbono y que relación tiene con ello.

4.1 ¿QUÉ ES LA HUELLA DE CARBONO Y CÓMO SE MIDE?

Según el Ministerio del Medio Ambiente (2020), la huella de carbono nace como una medida de cuantificar y generar un indicador del impacto que una actividad o proceso tiene sobre el cambio climático.

Se define como: “un conjunto de emisiones de gases de efecto invernadero producidas, directa o indirectamente, por personas, organizaciones, productos, eventos o regiones geográficas, en términos de CO₂ equivalentes, y sirve como una útil herramienta de gestión para conocer las conductas o acciones que están contribuyendo a aumentar nuestras emisiones, cómo podemos mejorarlas y realizar un uso más eficiente de los recursos” (Ministerio del Medio Ambiente, 2020). Es el indicador más fiable para la medición del impacto ambiental ocasionado por los ciudadanos. Además, permite el diseño y aplicación de medidas que vayan dirigidas a mejorar la eficiencia energética vinculadas con la disminución del impacto en el medioambiente.

Cómo resumen, podríamos decir que la huella de carbono es un indicador ambiental que es capaz de manifestar el consumo de gases de efecto invernadero que emitimos a la atmósfera.

La huella de carbono se puede calcular a través de la emisión del producto del dato de consumo (datos de actividad) por su correspondiente factor de emisión (Ministerio para la Transición Ecológica, 2020):

Huella de carbono = Datos Actividad x Factor Emisión

- Datos Actividad: parámetro que mide el nivel de la actividad que se genera de emisiones de gases de efecto invernadero. Por ejemplo, la cantidad de gas natural que se utiliza en la calefacción.
- Factor Emisión: es la cantidad de gases de efecto invernadero emitidos por unidad del parámetro “datos de actividad”.

El turismo en estos últimos años ha sufrido muchas transformaciones ligadas a este tipo de aspectos. Están ligadas a la preocupación de conservar la naturaleza y la diversidad cultural, ya que afecta al consumo de la actividad turística.

El turismo es uno de los sectores que más impactan a nivel ambiental por el alto número de personas que están involucradas y todos los servicios que demandan, el dato más aproximado que tenemos es del 5% de emisiones de gases de efecto invernadero en nuestra atmósfera (OMT, 2007).

El turismo se encuentra obligado a formar parte de los procesos destinados a mitigar los impactos ambientales. Es por ello que, desde el sector, resulta necesario promover acciones dirigidas a reducir la huella ecológica en el contexto de la actividad turística.

Esta medición de la huella de carbono se ha introducido en el sector de forma reciente, buscando el objetivo de concienciar sobre este impacto. Además, permite a las organizaciones saber la evolución que tienen los procesos con mayor repercusión ambiental, y también poder adoptar medidas para disminuir dicha repercusión (Larrea, 2020).

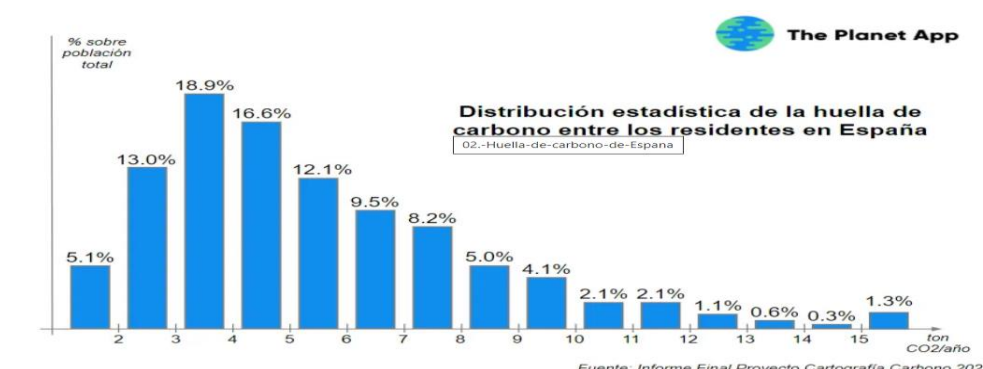
Según el estudio que realizó el Gobierno de España y la Fundación Biodiversidad en 2012, el poder implementar esta medida a la reducción de la huella de carbono trae consigo unos beneficios como:

- Poder mejorar la eficiencia energética de la organización, al reducir el consumo de recursos energéticos.
- Permite a la organización conocer los procesos que generan mayor contaminación y a su vez incorporar las soluciones más eficientes.
- Promover la obtención de materias primas más limpias, con procesos de producción mas ecológicos y componentes más responsables con el medio.
- Mejorar la imagen de la organización frente a los clientes, y su capacidad competitiva. Esto a su vez tiene un beneficio económico para las empresas y poder gestionar su Responsabilidad Social Corporativa con un compromiso ambiental.
- Facilita el proceso de toma de decisiones de alojamientos, esto es debido a la necesidad cada vez mayor de adquirir bienes, servicios y productos responsables con el medio.
- Genera retos dentro de la industria turística por las sanciones que les puede causar la mala gestión.
- Quieren certificados de las organizaciones para así demostrar su implicación con la causa.

4.2 LA HUELLA DE CARBONO EN ESPAÑA

Las emisiones promedio de los residentes en España son de 5.5 ton co₂/ año, Es un dato muy elevado, por lo que en España se aprobó el 14 de marzo de 2014 un Real Decreto 163/2014, registro de Huella de Carbono, Compensación y Proyectos de absorción de dióxido de carbono (Ministerio de Agricultura, Alimentación y Medio Ambiente, 2014).

GRÁFICO 8: PORCENTAJE HUELLA DE CARBONO EN ESPAÑA EN 2020



El gobierno quiso con este registro cuantificar y disminuir las emisiones del efecto invernadero basándose en las metas de la Unión Europea para 2020 y en el Protocolo de Kioto sobre el cambio climático. Este registro es de carácter público y depende del Ministerio para la Transición Ecológica y el reto demográfico, a través de la Oficina Española de Cambio Climático. Las empresas que desean formar parte en dicho registro tienen que pasar por unos trámites, además podrán conseguir una compensación si de verdad ha llegado a conseguir los objetivos propuestos.

El registro consta de tres secciones (Ministerio de Agricultura, Alimentación y Medio Ambiente, 2014):

- Sección A: Sección de huella de carbono y de compromisos de reducción.
- Sección B: Sección de proyectos de absorción de dióxido de carbono.
- Sección C: Sección de compensación de huella de carbono.

El que más solicitudes recibe es la sección A, con 3.241 hasta 2020, dato más reciente. Cada vez más empresas acaban el proceso de inscripción ya que cada vez están más concienciadas con la sostenibilidad y el cambio climático. Este registro tiene unos procesos, el primero es el inscripción donde se analiza la evolución que ha tenido la empresa con la reducción y las medidas que ha adquirido para subsanarlo, el segundo proceso es la tramitación que conlleva a la entrada de solicitud de inscripción, análisis de la información, comprobación de requisitos y registrar la inscripción en el Registro si aquella ha resultado

positiva, y con esto sucederán dos casos, la solicitud de subsanar o la solicitud de información adicional para comprobación.

IMAGEN 3: EVOLUCIÓN SELLOS REGISTRO HUELLA DE CARBONO



FUENTE: CAPTURA DE PANTALLA MINISTERIO DE ESPAÑA

En este ejemplo que tenemos aquí es el sello que dan a las empresas que dan por inscribirse durante cuatro años consecutivos y en cuarto año se ve que la ha reducido. Si no llevas cuatro años inscrito, no optas al sello de reducción, ya que se tiene observar una mejora en el proceso y una involucración por parte de las organizaciones. En la imagen de abajo vemos la distribución de los sellos con los que cuenta el Registro en la actualidad.

IMAGEN 4: NÚMERO DE SOLICITUDES EN 2020 PARA LOS SELLOS

TIPO DE SELLO	Nº HUELLAS
CALCULO	2.666
CALCULO Y COMPENSO	63
CALCULO Y REDUZCO	442
CALCULO, REDUZCO Y COMPENSO	70

FUENTE: CAPTURA DE PANTALLA MINISTERIO DE ESPAÑA

Existen empresas concienciadas en la lucha contra la huella de carbono y que apuestan por la sostenibilidad tanto de la empresa como la del planeta. Un

ejemplo de estas son Iberia y Renfe, ambas muy conocidas en España por la afluencia de gente que transporta nacional como internacionalmente.

Iberia fue la primera aerolínea que apareció en España en 1927. Actualmente, tiene una flota de 141 aviones, donde puedes viajar a 135 destinos diferentes por todo el mundo. El equipo humanitario que tiene es de 15.543 personas.

IMAGEN 5: LOGOTIPO ACTUAL DE IBERIA



FUENTE: CAPTURA DE PANTALLA IBERIA

En 2020, Iberia presentó un proyecto cuyo objetivo era neutralizar la huella de carbono en sus viajes, planteando informar sobre las emisiones emitidas a partir de sus vuelos, con el fin de apoyar proyectos de desarrollo sostenible. La finalidad de este sería la de compensar las emisiones mediante un proyecto de reforestación en Perú. Además, junto con esta propuesta se propuso reducir sus emisiones, renovar parte de su flota y ofrecer oportunidades de empleo sostenible en tareas de control, vigilancia y reforestación (Cinco Días, 2020).

Por otro lado, Renfe menciona que, desde el año 1990, ha reducido su huella de carbono un 56%. Además, ha planteado varias iniciativas orientadas a influir en la lucha contra el cambio climático, como ofrecer a los viajeros información acerca de su huella de carbono, incluyendo datos comparativos con otros medios de transporte, como el coche o el avión. También incorporó esta información en el proceso de compra de los billetes, además de los datos acerca de las emisiones de dióxido de carbono.

IMAGEN 6: LOGOTIPO ACTUAL DE RENFE

The logo for Renfe, the Spanish railway company, is displayed in a stylized, lowercase, italicized font. The letters are a deep purple color. The 'r' and 'e' are connected, and the 'f' has a distinctive shape with a curved top.

FUENTE: LOGITIPO RENFE

En resumen, la incorporación de la medición sobre la huella de carbono, así como de otras acciones, en el sector turístico, es un ejemplo de la necesidad de incorporar en mayor medida los criterios de sostenibilidad, tendencia progresiva que se puede observar en la intensificación de lo que en la actualidad se conoce como turismo sostenible.

5. EL TURISMO SOSTENIBLE

El turismo sostenible es un término que existe desde hace mucho tiempo y que cada vez tiene más impacto en nuestras vidas.

En la Carta Mundial del Turismo Sostenible, la Organización Mundial del Turismo explica que “el turismo sostenible atiende a las necesidades de los turistas actuales y de las regiones receptoras y al mismo tiempo protege y fomenta las oportunidades para el futuro. Se concibe como una vía hacia la gestión de todos los recursos de forma que puedan satisfacerse las necesidades económicas, sociales y estéticas, respetando al mismo tiempo la integridad cultural, los procesos ecológicos esenciales, la diversidad biológica y los sistemas que sostienen la vida” (OMT, 1995).

Partiendo de esta definición, se debe considerar al turismo sostenible como una actividad exenta de improvisación y que se debe llevar a cabo a partir de una

planificación. Además, se caracteriza por su objetivo de combinar los intereses económicos y los medioambientales, prestando especial atención al desarrollo local, la cultura y folclores de la región, etc. Por lo tanto, desde la aplicación de este tipo de turismo, es vital, tanto respetar los recursos naturales, como potenciar la economía local de los habitantes del lugar, buscando un equilibrio entre las necesidades de la población autóctona y de los turistas a largo plazo (Ayuso, 2019).

Como resumen, el turismo sostenible va más allá de un alojamiento sostenible. Implica, además de probar la cocina local del destino producida de manera orgánica, colaborar con la famosa huella de carbono y apoyar a las comunidades autóctonas, intentando disminuir el impacto de la actividad en los distintos ecosistemas.

La sostenibilidad en el sector turístico se ha convertido en tendencia en este mercado, dándonos la oportunidad de poder mejorar las condiciones de vida y poder seguir manteniendo nuestro territorio de una manera más sostenible.

La demanda de este sector ha ido aumentando, gracias a la mayor conciencia que tienen las personas, que buscan mantener el valor que tienen nuestros recursos patrimoniales. Esto ha supuesto la posibilidad de generar empleos de mejor calidad en el sector, que a su vez demandan productos de la zona con criterios sostenibles.

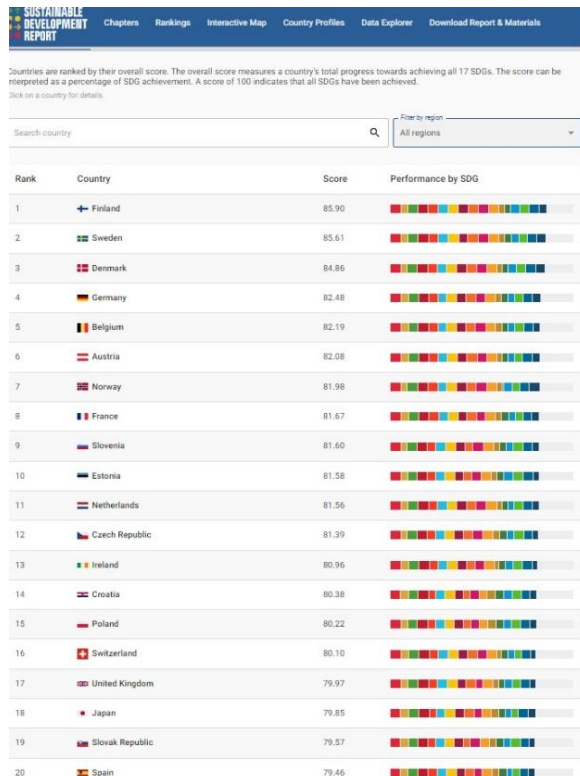
Los tres pilares fundamentales del turismo sostenible son:

- Equilibrio
- Calidad
- Continuidad

Es vital, hablando de sostenibilidad, que los recursos se consuman de forma responsable, evitando la sobreexplotación. Para ello, y para ofrecer un servicio de calidad, vuelve a ser muy importante el proceso de planificación. Además, esa calidad tiene que ir más allá de la percepción del turista, ya que dependerá del equilibrio generado entre la inversión y el reparto de riqueza entre la población autóctona. Sin embargo, dado el carácter económico de la actividad, conseguir ese equilibrio no es una cuestión fácil, ya que el fin último es lograr

que esta sea rentable. No obstante, cada vez es más común que se generen infraestructuras y diseños que sigan con estos criterios de sostenibilidad y con el compromiso de buscar este equilibrio.

IMAGEN 7: RANKING PUESTO DE ESPAÑA EN PAISES MÁS SOSTENIBLES 2021



Fuente: SDG INDEX

Este ranking lo forman los 193 países miembros de la ONU, de los cuales tenemos solo información de 163. Es un informe de desarrollo sostenible en 2021 que brindan los objetivos de desarrollo sostenible (REDS, 2021). Trata sobre los objetivos de desarrollo sostenible, dando una visión global del progreso de estos países hacia la Agenda 2030 para el desarrollo sostenible. Estos Ranking son preparados por el departamento de Asuntos Económicos y Sociales de las Naciones Unidas.

La finalidad es conseguir los 17 objetivos marcados que son: No pobreza, Cero Hambre, Salud, Educación igualitaria, igualdad de género, Sanidad y agua, Energía, Economía y trabajos decentes, Industria, Innovación e infraestructuras,

Reducción de desigualdades, Sostenibilidad en las ciudades, Responsabilidad en la producción y consumición, Clima, Contaminación, Medio ambiente, Paz y la existencia de Bancos o instituciones que puedan financiar.

IMAGÉN 8: 17 OBJETIVOS SUSTAINABLE DEVELOPMENT REPORT



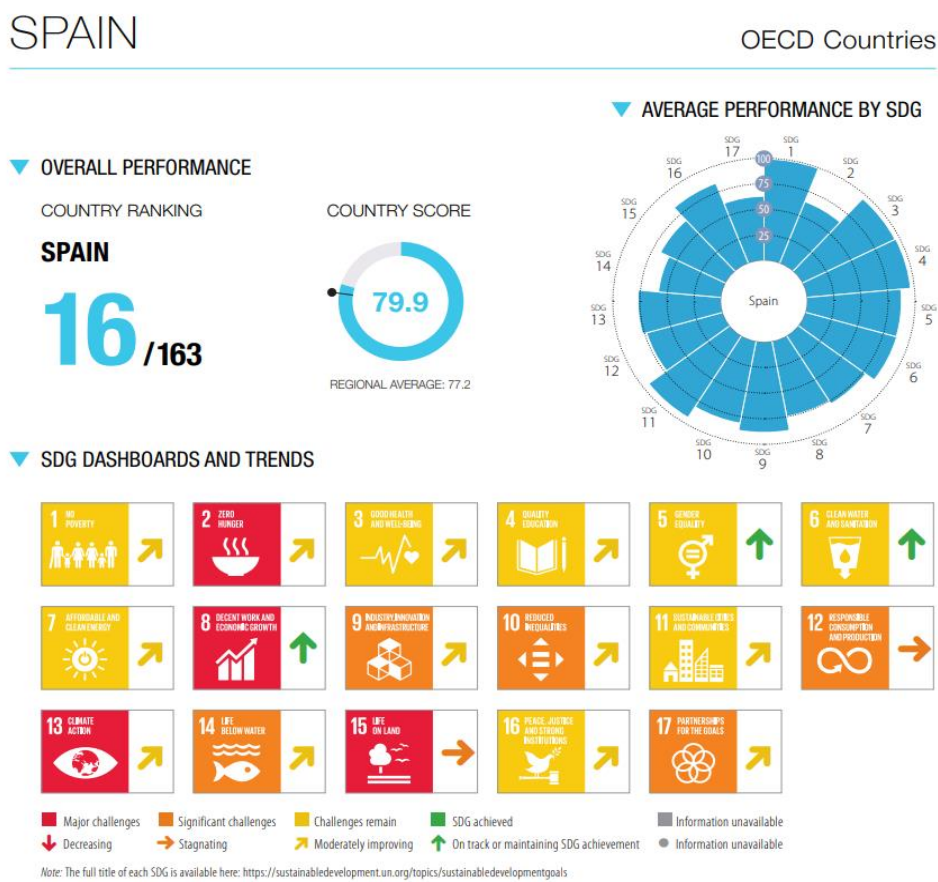
FUENTE: CAPTURA PANTALLA SUSTAINABLE DEVELOPMENT REPORT

En este ranking que marca los países más sostenibles del mundo, España ocupa el puesto 16, lo cual se explica, principalmente, por la incorporación progresiva de zonas verdes en las ciudades, así como por la mayor producción y comercialización de energías renovables. Aquí entra en juego, el cambio de vida que muchas personas de la sociedad han decidido, el ser “más sostenibles en su día a día” y eso cada vez está teniendo más importancia, porque los

modelos de consumo no son los mismos que hace 5 años. Estos van avanzando, teniendo como objetivo la sostenibilidad.

En la imagen que podéis ver a continuación, describe la situación de España, dando lugar a objetivos que tenemos que seguir mejorando poco a poco como otros que no son satisfactorios pero que están en progreso de mejora, como por ejemplo el hambre, en este caso, o conseguir una economía fuerte y un trabajo estable, ahora mismo España como el resto de Europa esta sufriendo una gran crisis por la devastadora Guerra contra Ucrania.

IMAGEN 9: INFORMACIÓN RANKING ESPAÑA



FUENTE: SUSTAINABLE DEVELOPMENT REPORT

5.1 HISTORIA DEL TURISMO SOSTENIBLE

Se puede decir que se comenzó a hablar de aspectos relacionados con el turismo sostenible a partir de 1972, en la Conferencia sobre el Medio Humano en Suecia. Más tarde, en 1980, se planteó el concepto de “desarrollo sostenible” por primera vez en la Unión Internacional sobre la Conservación de la Naturaleza, cuando se explicó la Estrategia Mundial de Conservación, donde se mostraba, en términos ecológicos, como orientar esta sostenibilidad del sector turístico. Sin embargo, no salió adelante, dejando la propuesta en el aire.

En 1983, la Organización de Naciones Unidas (ONU) crea la Comisión Mundial sobre el Medio Ambiente y su desarrollo. La comisión trabajó en la creación de distintos trabajos dirigidos a todos los continentes y definió, en 1987, el desarrollo sostenible como “el que asegura las necesidades del presente sin comprometer la capacidad de las futuras generaciones para enfrentarse a sus propias necesidades” (Ministerio de Transportes, Movilidad y Agenda Urbana, 2008).

Unos años más tarde, en 1992, se celebró en Brasil la conferencia en la que surgió la “Declaración de Río sobre el Medio Ambiente y el Desarrollo”. En ella se definieron los derechos y responsabilidades de las naciones, consideradas necesarias para progresar en el bienestar de la humanidad.

En el año 1995, en la Conferencia Mundial de Turismo Sostenible celebrada en España, se presentó la “Carta de turismo sostenible”. Esta carta que se analizará en mayor profundidad en siguientes apartados, se centró en definir el papel que tiene el turismo sostenible en las distintas localidades geográficas.

Posteriormente, en Malta, en 1999, la delegación española y griega presentaron el “Plan de Acción del Mediterráneo” para la propuesta del desarrollo sostenible en la cuenca mediterránea, que buscaba tener en cuenta las condiciones medioambientales del mar Mediterráneo.

Por último, en Berlín, a comienzos del 2000, la UNESCO y la OMT presentaron la iniciativa de los tours operadores para el desarrollo sostenible.

5.2 PRINCIPALES CARACTERÍSTICAS DEL TURISMO SOSTENIBLE

- Medioambientales:

Esta característica predomina sobre el resto, tienen como labor vigilar e intentar reducir los impactos medioambientales derivados de las actividades turísticas con el fin de proteger entornos naturales. Se debe de intentar disminuir o evitar el turismo de masas para el exceso de contaminación, para así proteger los ecosistemas locales.

El turismo sostenible tiene que velar por minimizar la huella de carbono, reducciones de la emisión de CO₂. Apoyando el uso de fuentes de energía renovables, gestión de residuos con un impacto 0.

- Económicas:

Tiene varios fines entre los que destacan, rentabilizar las empresas turísticas: agencias de viajes, tour operadores, establecimientos hosteleros que permitan desarrollar con plenitud la actividad del sector. Estos beneficios deben de ser invertidos en las regiones turísticas intentado así generar empleos con habitantes de la zona y mejorar las infraestructuras, dan así servicios como mejor comunicación, incrementando servicios. Esto hace que se dé a este turismo una mayor calidad, diferenciándose del resto.

- Sociales:

El turismo sostenible debe velar por el respeto y la integración de las personas que residen en las zonas de actividad turística. Intentando respetar los derechos humanos y la protección de las condiciones laborales y sociales, debiéndose involucrar en la lucha contra la explotación de animales, así como de las regiones turísticas.

El turismo sostenible sirve como agente revitalizador de los municipios y localidades, sobre todo en zonas en desarrollo.

- Culturales:

Un turismo sostenible intenta velar también por mantener los recursos históricos y las culturas acogidas de las zonas y sus pueblos. Haciendo

así mención de yacimientos arqueológicos, monumentos como a fiestas, tradiciones, gastronomía, etc. En definitiva, es seguir manteniendo viva los hábitos y costumbres culturales de las zonas autóctonas.

5.3 BENEFICIOS DEL TURISMOS SOSTENIBLE

Vamos a mencionar los principales beneficios que aporta el turismo sostenible en los destinos turísticos receptores estudiados por la OMT:

- Activa las relaciones sociales ente los agentes implicados en la actividad turística, para garantizar un objetivo claro de desarrollo de la actividad y del resto de sectores locales activos, incluyendo aquí el fomento del empleo de la población y desarrollo empresarial.
- Fomenta la conservación del medioambiente mediante legislaciones para proteger la biodiversidad y creación de espacios protegidos como: parques naturales, Reservas Biosfera.
- Apuesta y da un valor añadido a los recursos autóctonos y patrimoniales de cada área, con sus tradiciones y sus culturas, incentivando el intercambio de esta cultura para enriquecer a ambas partes.
- Intenta Mejorar la calidad de vida de los destinos, gracias a ingresos fiscales y a los ya mencionados anteriormente con intercambios culturales.
- Promueve el reparto económico equitativo y equilibrado entre los agentes que trabajan en el sector turístico.
- Genera oportunidades de desarrollo local en aquellos destinos turísticos con falta de ingresos económicos.
- Busca la satisfacción de los visitantes al mismo tiempo que el destino sigue manteniendo su prestigio y su esencia natural además de poder potenciarla comercialmente.

5.4 MEDIDAS IMPLANTADAS SOBRE EL TURISMO SOSTENIBLE EN ESPAÑA

El desarrollo de la sostenibilidad en España como nuevo término se produce, a principios de los años 90, con el “**Plan Marco de Competitividad del Turismo Español**” en 1992-1995. Tenía como objetivo situar al turismo español como un sector muy competitivo y a la cabeza en los mercados internacionales. Pero, aun así, este fue el primer plan que vela por una relación de sostenibilidad y política turística a nivel nacional (Brunet, Almeida, Coll y Monteserín, 2005).

Le sigue el “**Plan Futures**” de 1996-1999, teniendo en cuenta el plan anterior, donde se concentraron acciones por productos o destinos con iniciativas empresariales sostenibles. Se lanzó los planes de dinamización turística, una herramienta que se encarga de fomentar el desarrollo del sector en destinos emergentes y desde una base sostenible

En los 2000 se desarrolló el “**Plan de Calidad Turística Española**”. En este plan se centraron en la calidad, con especial mención de la SICTED, dando un paso atrás hacia el desarrollo sostenible (Brunet, Almeida, Coll y Monteserín, 2005).

Posteriormente, se elaboró el “**Plan del Turismo Español Horizonte 2020**”, en el cual se fomentó, en mayor medida, la sostenibilidad como clave para evolucionar en el desarrollo turístico nacional. Se impulsó sobre aspectos claves, como formación local, medios tecnológicos del destino, que estaban vinculados estrechamente con el Turismo Sostenible. Este plan estuvo compuesto por 4 estrategias realistas en la práctica turística (Cañizares, 2013).

El Plan Nacional e Integral de Turismo 2012-2016 (PNIT), como plan predecesor, no aportó cambios, puesto que se focalizó en conservar el puesto de España como líder. Sin embargo, en la búsqueda de conseguir una sostenibilidad, especialmente desde el punto de vista económico, incluyó algunas actuaciones reseñables. Este plan buscó impulsar el desarrollo del patrimonio natural y de la biodiversidad del sistema, intentando reducir el turismo

de masas (Secretaría de Estado de Turismo e Instituto de Turismo de España, 2012).

En enero de 2019, España elaboró **“La estrategia de Turismo Sostenible de España 2030”**. Con esto quería afrontar los nuevos retos de este sector impulsando la sostenibilidad en tres ámbitos diferentes: socioeconómica, medioambiental y territorial. Gracias a la participación de las comunidades autónomas se puede llegar a lograr dichas medidas. Como ya sabemos nuestra nación es líder mundial en turismo, pero con este documento oficial promovemos actuar con un modelo más rentable, sostenible y plenamente capacitado para seguir adaptándose a las nuevas políticas turísticas (Secretaría de Estado de Turismo, 2019).

En este documento oficial se muestran los objetivos que tiene España, teniendo la responsabilidad de orientar el modelo turístico hacia criterios sostenibles, no como un valor añadido, sino como el requisito esencial para ser el motor de desarrollo del sector en el futuro, pudiendo contribuir en todo el país y conseguir beneficios de esta industria global.

Las bases necesarias para lograr un crecimiento turístico en los próximos años son, según el Ministerio de Industria, Comercio y Turismo (2019):

- Crecimiento socioeconómico: es necesario trabajar en la competitividad y rentabilidad del sector, aumentando su calidad y avanzando en los procesos de transformación digital.
- Preservación de los valores naturales y culturales: urge adaptarse a las medidas de transición ecológica, buscando que el sector preserve el medio ambiente en los distintos espacios dedicados a la actividad turística, analizando en qué se fundamenta, esencialmente, nuestra competitividad y atractivo.
- Beneficio social: el potencial turístico que tiene nuestro país tiene que ser un factor para enfrentar los grandes retos que tiene nuestra sociedad, como son la despoblación del medio rural, la forestación o la trata de animales en peligro de extinción. Por lo que tenemos que intentar velar por nuestra riqueza y distribuirla con equidad en todo el territorio.

- Participación y gobernanza: para facilitar el desarrollo del sector en todo el país es necesario habilitar mecanismos de gobernanza participativa con las administraciones competentes, e impulsar el esfuerzo y el conocimiento de todos.
- Adaptación permanente: La actividad turística se somete a grandes cambios como, nuevos modelos de negocios o la creciente competencia que obliga a reaccionar a las necesidades con rapidez. La información acerca de las demandas del turista, los parámetros más relevantes de su estancia, el consumo o la inteligencia turística, son cuestiones fundamentales para conseguir un sistema con gran capacidad de reacción.
- Liderazgo: la posición ocupada como referentes a nivel mundial mantiene la exigencia en conseguir una mayor influencia en el ámbito internacional, especialmente con Europa.

Todos estos principios definen la estrategia que tiene el turismo sostenible de España 2030, basada en mantener y agrandar las bases de la transformación del sector hacia un modelo renovado de crecimiento sostenible y sostenido. Por lo tanto, estas directrices buscan mejorar la capacidad y la rentabilidad del turismo, el mantenimiento de los valores naturales y culturales diferentes en los distintos destinos, y una distribución de la riqueza repartida equitativamente.

La opinión que le doy yo a este análisis sobre las medidas nacionales a lo largo del tiempo, es que, hasta la entrada en los años 2000, no se preocuparon demasiado por la sostenibilidad del turismo, no ha habido un enfoque real ni serio para implantar el turismo sostenible, se han centrado fundamentalmente en economizar la idea y sacarle el mayor provecho a este sector sin darse cuenta del impacto medioambiental que genera no llevarlo a cabo. En la actualidad, seguimos luchando para conseguir concienciar al resto del mundo que podemos ser sostenibles sin realizar mucho esfuerzo, pero si que podemos añadir que España es uno de los países europeos que más inversión está haciendo para poder conseguir los objetivos que se plantean.

5.5 LA CARTA EUROPEA DE TURISMO SOSTENIBLE EN ESPAÑA

Esta carta, con siglas CETS, tuvo sus orígenes en 1995, constituyéndose como un instrumento para desarrollar la conservación a largo plazo de los espacios protegidos y la actividad turística, sin la excepción de públicos y privados. Su objetivo es fomentar el conocimiento y el apoyo de los espacios naturales protegidos que forman parte de nuestro patrimonio y orientar hacia la sostenibilidad de la gestión y desarrollo turístico de los espacios protegidos haciendo compatible las expectativas de los turistas y las necesidades de los locales.

La Carta Europea de Turismo Sostenible en Espacios Protegidos ejemplifica algunos casos de buenas prácticas, definiendo ciertas iniciativas a seguir para los espacios naturales, por ejemplo:

- Ofrecer programas de capacitación para todo el personal que forma parte del espacio, y para organizaciones o empresas locales que trabajan en actividades vinculadas al ecoturismo;
- Trabajo conjunto con distintos operadores turísticos para ofrecer una mayor calidad;
- Prestar datos a la opinión pública en relación del impacto de la actividad turística en la biodiversidad, ofertando eventos educativos para los turistas;
- Usar nuevos medios que ayuden a los turistas a cuidar el patrimonio local. Se debe proteger el patrimonio cultural, fomentando actividades que valoricen el patrimonio natural, cultural e histórico;
- Monitorizar y conocer los efectos en la flora y fauna del espacio;
- Respalda la economía local y fomentar la calidad de vida de la población local.

La entidad encargada de la CETS es la Federación EUROPARC, reúne espacios naturales protegidos en 39 países europeos diferentes. Se han acreditado 119 espacios protegidos, 38 de ellos en España. El proceso que un

espacio natural tiene que llevar a cabo para tener la CETS implica el desarrollo de tres diferentes fases (EUROPARC, 2014):

- FASE I: en esta fase el espacio natural protegido solicita el compromiso, creando de forma conjunta un plan de acción para el desarrollo de estrategias del desarrollo sostenible del territorio por cinco años.
- FASE II: el sistema distinguirá aquellos espacios acreditados, solo a las empresas que más esfuerzo pongan para la gestión de su actividad sostenible y sepan gestionar bien las medidas expuestas por la CETS. Este reconocimiento asegurará una verdadera colaboración entre la empresa y el espacio protegido para progresar en el objetivo de alcanzar la sostenibilidad en el sector.
- FASE III: el objetivo de esta fase consistirá en fomentar la comercialización de una oferta del sector en lugares protegidos que respete los principios de la Carta Europea de Turismo Sostenible, y que, de esta manera, contribuya al desarrollo local. Además, como reconocimiento para las agencias comprometidas con la cuestión, se pretende brindar la opción de colaborar con las administraciones ambientales, los territorios, y beneficiarse del trabajo conjunto en la elaboración de ofertas atractivas para el turista.

La carta expone como beneficios para los espacios protegidos que formen parte:

- ✓ Constituir el cimiento para fortalecer las relaciones con las partes interesadas en el turismo local y el sector a nivel general;
- ✓ Poder ser determinante en el desarrollo turístico de la región;
- ✓ Mejorar la imagen de cara a Europa presentándose como un espacio referente del turismo sostenible;
- ✓ Posibilidad de desarrollar relaciones públicas y de influir en las conciencias de los turistas mediante los medios de comunicación, tanto locales como nacionales;
- ✓ Poder trabajar junto a otros espacios que forman parte de la Carta Europea;

- ✓ Acceder a asesoramiento práctico que permita acceder a mejoras y que posibilite generar una mayor credibilidad de cara a potenciales socios financieros.

Después de explicar cómo funciona este mecanismo, vamos a hablar sobre la posición que tiene España en todo esto.

En el año 2001, se acreditó a España la primera Carta de espacio natural protegidos, como he mencionado antes hay 38 espacios acreditados en nuestro país. Se encuentran repartidos en 17 Comunidades Autónomas diferentes, en la cabeza está Andalucía con 20, seguida de nuestra Comunidad Autónoma, Castilla y León con 5, Cataluña con 4, Castilla -la Mancha, Galicia y Asturias respectivamente 2 espacios acreditados y Canarias, Murcia y Extremadura una cada una.

Al ser Castilla y León mi comunidad autónoma natal voy a mencionar los espacios naturales protegidos por la CETS, que además han sido renovados con su acreditación de ámbito europeo recientemente hasta 2024-2025. Los lugares son (Junta de Castilla y León, 2020):

- Parque natural las Batuecas-Sierra de Francia (Salamanca): situado entre dos cuencas hidrográficas, este parque se caracteriza por poseer una gran riqueza cultural y un gran patrimonio histórico y artístico. También se encuentran 5 núcleos declarados “Conjunto Histórico-Artístico”, caracterizado por poseer pinturas rupestres y restos de ermitas, monasterios y minas romanas.
- Parque natural Hoces del río Riaza (Segovia): se caracteriza porque en él se concentran una gran cantidad de especies rapaces, como los buitres leonardos. Fue acreditado ya que es un espacio que promueve muchas iniciativas para dinamizar el medio rural, además de por poseer productivos sistemas de gestión y de control de los visitantes.
- Parque natural Montaña Palentina (Palencia): en él abundan lagos de origen glaciar y una gran abundancia y diversidad de fauna.

- Parque regional de Sierra de Gredos (Ávila): se considera un paraíso por su flora y su gran cantidad de lugares reconocidos por su arte, historia y tradición.
- Reserva natural Valle de Iruelas (Ávila): este espacio destaca por su gran cantidad de arroyos y gargantas estacionales, por ser una de las zonas con mayor abundancia de precipitaciones, y como consecuencia, por una abundante vegetación.

Además, también han comenzado los trámites para que el declarado parque natural Sabinares del Arlanza-La Yecla (Burgos) se adhiera a la CETS. Por otro lado, se han previsto y concedido recursos económicos, técnicos y humanos para renovar las CETS en los espacios protegidos mencionados, de cara al periodo 2025-2029.

En el proceso de conseguir esta acreditación, las autoridades responsables de cada uno de estos espacios protegidos han tenido que aceptar cuatro compromisos:

- ✓ Aceptar y adaptar los principios del desarrollo sostenible expuestos en la Carta Europea de Turismo Sostenible en Espacios Protegidos en el contexto local.
- ✓ Involucrar a los implicados en la actividad turística, en su gestión y en su desarrollo, en el interior y en los alrededores del espacio protegido. Este compromiso supone la organización de reuniones de consulta pública, así como la creación de un foro y otra asociación parecida permanente, que incluya a todos los interesados, entre los que se incluyen las autoridades del lugar protegido, los municipios, los representantes del sector turístico y las organizaciones dedicadas a la conservación de la naturaleza.
- ✓ Precisar una estrategia para el desarrollo sostenible con un plazo de cinco años. Buscando la mejora del producto turístico y la conservación del medio, debe ser una propuesta aceptada por todas las partes locales interesadas.

- ✓ Presentar la estrategia en el formato de un plan de acción, el cual describa de forma precisa los objetivos y las medidas a desarrollar.

Siguiendo con este último compromiso, el siguiente apartado presenta un ejemplo de plan de acción, con el objetivo de revisar los aspectos clave que estas estrategias desarrollan en materia de sostenibilidad turística.

5.6 EJEMPLOS REFERENTES DEL TURISMO SOSTENIBLE EN ESPAÑA

Cómo hemos analizado en los anteriores apartados, España es un país que lucha para promover el turismo sostenible, las personas cada vez estamos más concienciadas con este nuevo proceso. Lucha para poder trabajar sobre la integración cultural y la diversidad de los territorios sostenibles. Gracias a este esfuerzo podemos decir que cinco de los destinos más sostenibles del mundo los tenemos nosotros. Ahora vemos dónde están situados en nuestro mapa y quien ha decidido que estos lugares siguen la normativa sostenible.

“Green Destinations” es una organización internacional sin fines de lucro para el desarrollo y reconocimiento de destinos sostenibles. Buscan el beneficio de la Comunidad de destinos Verdes. Intentan premiar los destinos que trabajan hacia la sostenibilidad para satisfacer tanto al turismo como a los habitantes de la zona.

Hace una clasificación de los 100 destinos turísticos más sostenibles del mundo, con el objetivo de reconocer las zonas más respetuosas, tanto con el ecosistema medioambiental como social. España ha ganado estos premios gracias a los esfuerzos demostrados por preservar una propuesta turística respetuosa.

Los 5 territorios seleccionados son: Berguedà, Terres de l'Ebre y Torroella de Montgrí-L'Estartit en Cataluña, la Reserva de la Biosfera de Menorca, y Noja en Cantabria (Porrás, 2021).

- Berguedà:

Esta zona se encuentra en Prepirineo de Cataluña, en el extremo norte de Barcelona. Lo que tiene como reclamo turístico es que forma parte del Parque Natural del Cadí-Moixeró. La riqueza natural de este territorio lo convierte en un destino perfecto para buscar paz, tranquilidad y estar en contacto con la naturaleza, además cuenta con una red de 2.000 km para poder andar por el municipio.

- Terres del l'Ebre:

Se encuentra localizado en Cataluña también, en la provincia de Tarragona. Es Reserva de la Biosfera por la UNESCO. Está situado en la desembocadura del río Ebro. El parque natural del Delta del Ebro y la cordillera de Els Ports, se encuentran con el mar que engloba cuatro comarcas de esta zona: Ribera d'Ebre, Terra Alta, Baix Ebre y Montsià.

- Torroella de Montgrí-L'Estartit:

Este destino sostenible también se encuentra en Cataluña, pero en la Costa Brava, Girona. Se sitúa en Baix Empordà, Torroella de Montgrí y L'Estartit, siendo una mezcla de contrastes. En 2010, ganó la categoría de parque natural, y posee una de las reservas de flora y fauna marina más importantes del Mediterráneo occidental. Tampoco se queda atrás el patrimonio ni la agenda cultural de esta zona.

- Reserva de la Biosfera de Menorca:

Declarada por la UNESCO en 1993, Menorca tiene un paisaje muy rico y es un destino ejemplar de sostenibilidad. La isla ha sabido cuidar y conservar su patrimonio, hablamos de especies animales en peligro de extinción como de biosferas, a todo esto, se le sumas su playas y calas de agua cristalina y de fina arena blanca.

- Noja, Cantabria:

Se encuentra situada al norte de nuestra península ibérica, en el mar cantábrico. El 75% de sus playas y de sus espacios naturales están protegidos. Este territorio se ha convertido en una zona turística de gran relevancia por su gran valor ecológico y sostenible. El parque natural de las marismas de Santoña, Victoria y Joyel es un espacio natural muy importante de la zona norte.

Estos destinos mencionados, fueron premiados en 2021 cómo destinos sostenibles más importantes del mundo. Ahora voy a mencionar otros lugares que también están intentando adentrarse en este nuevo mundo y que a través de su trabajo constante lo están consiguiendo.

Otros lugares para destacar, en este caso en las Islas Canarias, son el Hierro y Lanzarote. El Hierro es la primera isla autosuficiente, caracterizada por aprovechar sus vientos como fuente principal de energía. Es un referente de sostenibilidad, no solo en Canarias, sino en todo el mundo. La UNESCO la declaró como “Reserva de la Biosfera y Geoparque”, la isla en 100% renovable, reduciendo su huella de carbono 0 hasta 2050. Creó en 1996 un Plan de Desarrollo Sostenible para velar por mejorar el nivel de vida de sus locales y poder conservar su patrimonio natural y geológico único.

Por otro lado, la isla de Lanzarote fue nombrada destino sostenible por el particular desarrollo que ha experimentado. Ha tenido un desarrollo económico progresivo y se ha caracterizado por poner el foco en la conservación de los espacios naturales y la protección del medio ambiente, lo que le ha supuesto la obtención de diversos reconocimientos. En 1993, la isla fue declarada Reserva de la Biosfera por la UNESCO y, en 2015, consiguió el certificado de destino sostenible por Biosphere Responsible Tourism.

Existen muchos destinos sostenibles en España, lo que hace imposible abarcarlos todos. Sin embargo, merece la pena mencionar otros como: Baiona, en la comunidad autónoma de Galicia, destaca por la creación de su espacio marino protegido en las Rías Baixas; Formentera, que se convirtió en la primera administración europea que firma un acuerdo de compromiso de viajes sostenibles de la UNESCO, promoviendo prácticas responsables, buscando desarrollar un plan de reactivación turística en los años 2021-2022; y Gijón, Barcelona o Vitoria-Gasteiz, que también son declarados, por Biosphere Destination Community, destinos que fomentan la sostenibilidad.

Teniendo en cuenta esta selección de lugares considerados referentes del turismo sostenible, cabe preguntarse cuáles son las características o rasgos que estos comparten y que les hacen cumplir con los criterios de sostenibilidad.

Dentro de estas características, estos lugares (especialmente los cinco territorios seleccionados por “Green Destinations”) se centran en promover una “movilidad más verde” fomentando los desplazamientos en bicicleta, creando buenas conexiones para los ciclistas y preocupándose por el cuidado de las rutas de excursionistas y senderistas (Basagaña, 2018; Batlle, 2020).

Por otro lado, estos espacios potencian su imagen como referentes del ecoturismo, con estrategias como dar una mayor visibilidad a sus lugares naturales apostando por mejorar su visitabilidad (redes de miradores, puntos de interés etnológico...) o generando propuestas ecoturísticas como rutas gastronómicas, fomentando la gastronomía local y ecológica.

Otro de los rasgos comunes de los espacios más sostenibles es la apuesta por la energía renovable y el fomento del ahorro energético, así como la participación en proyectos que tienen como objetivo la mejora y la conservación de la biodiversidad, como los llevados a cabo en Torroella de Montgrí o en Noja, entre otros. En definitiva, las propuestas turísticas que ofrecen todos estos espacios tienen que ver con el respeto al medioambiente y a la población local, y se caracterizan por poner el foco en la riqueza natural del lugar, fomentando el vínculo de la actividad turística con otras actividades y sectores, promoviendo la mejora de la economía local y buscando el trabajo conjunto de las empresas locales con el fin de cumplir con todas estas buenas prácticas.

5.7 EL TURISMO SOSTENIBLE EN CASTILLA Y LEÓN

Después de analizar el turismo sostenible en España, me gustaría hacer un pequeño análisis sobre el turismo sostenible en nuestra Comunidad Autónoma. Castilla y León tienen un turismo diferente al de sol y playa, aquí el que predomina es el Turismo gastronómico, el enológico y el rural. En nuestra comunidad autónoma contamos con una gran extensión de terreno rural, y con un acceso a los visitantes a través de las infraestructuras terrestres llegar a sus destinos sostenibles sin causarles pérdidas de tiempo en sus desplazamientos. Además, las empresas de este sector, sobre todo las agroalimentarias, proporcionan un proceso de diversificación, la posibilidad de conocer sus

productos, probarlo, y de poder obtener una gran experiencia con los locales de la zona. Castilla y León lideran a nivel nacional en turismo rural, dando pasos hacia la sostenibilidad de toda la red alojamientos y establecimientos.

Otro punto a tener en cuenta la promoción turística sostenible que tienen, lo que intentan es satisfacer a los clientes con experiencias más seguras, dándoles la libertad, el disfrute y sobre todo la calidad de estos servicios, todo esto lo hacen a través de la página web de la Junta de Castilla y León y las entidades locales, intentando dar unos servicios de calidad-precio, como sabemos, el turismo sostenible tiene un valor añadido, pero nuestra CCAA está luchando para que eso no pase, intenta que no tenga precios superiores con elementos de competitividad que puede hacer más económico al coste de producto y de servicio turístico.

El turismo sostenible está regido por la Ley de 14/2010 de turismo sostenible de Castilla y León, donde se obliga la ordenación, fomento y promoción del turismo, haciendo una especial referencia en artículo número 52 al desarrollo directo del turismo sostenible. Lo que se intenta es preservar los recursos turísticos, procurar su aprovechamiento correcto para poder así poder conservar el legado cultural de nuestra zona, y poder contribuir de forma equitativa al bienestar de las personas.

Todo esto lo hacen sostenible a través de un Plan Estratégico de turismo de Castilla y León 2019-2023, contribuyendo a la construcción de un destino sostenible en la comunidad. Este plan contempla a su vez otros 4 planes relacionados con el turismo, los cuales vamos a analizar:

- Plan Integral de Accesibilidad Turística de Castilla y León 2017-2019: Intenta fomentar el desarrollo económico sostenido y sostenible, y el empleo pleno, productivo y apropiado para todas las personas. Quieren que los distintos destinos de Castilla y León sean más accesibles, evitando el turismo de masas y acercando a las personas con necesidades de accesibilidad a actividades turísticas más inclusivas.

- Plan de Señalización Turística de Castilla y León 2016-2019:

Con este plan se pretende homogeneizar las señales turísticas, haciéndolas accesibles a través de adaptaciones con un sistema común de señalización acorde con el manual de señalización turística de CyL. Además, fomentan los bienes de interés cultural, los espacios protegidos y tradiciones de nuestra comunidad.

- Plan de formación turística Castilla y León 2016-2019:

Mediante este plan, la junta de Castilla y León pretende mejorar la educación y profesionalización en el sector turístico, con el fin de aumentar la calidad de los servicios y la comodidad a los clientes. Como sabemos, uno de los objetivos que tiene el turismo sostenible es fomentar que las personas locales formen parte de esta actividad para así crear puestos de trabajo en la zona. Y por eso, en nuestra comunidad quieren crear una marca bien vista de calidad turística, aumentar las competencias, inversión lingüística e incluir competencias sobre la gestión económica y ambiental en los negocios turísticos.

- Plan de Inspección Turística para 2019-2022:

Lo que se intenta con este plan es conservar el nivel de calidad turística, tanto en la prestación de servicios como en los establecimientos en general, evitando la competencia desleal y garantizando los derechos de los turistas con la Ley 14/2010 de Turismo de Castilla y León.

Podemos apreciar que sí hay un interés y un conocimiento para promover, con diversos planes de actuación, el turismo sostenible en nuestra comunidad, pero hay muchos asuntos que están en evolución. Creo que en un futuro podremos llegar a conseguir que todas estas medidas se cumplan a la perfección, pero sigo pensando que, se pone por delante el interés económico antes que la preocupación por la sostenibilidad de este sector tan demandado.

5.8 PLANES DE SOSTENIBILIDAD TURÍSTICA: EL PLAN DE ACCIÓN DE LA MONTAÑA PALENTINA

Como se ha comentado previamente, la aplicación de los criterios de sostenibilidad implica una previa y correcta planificación. Un ejemplo claro de esta es la creación de los planes de acción, que se constituyen como una hoja de ruta determinando las líneas estratégicas y las acciones concretas que se

van a seguir en un periodo de tiempo determinado, para conseguir generar un turismo más sostenible.

Además, como hemos visto en el apartado anterior, en el caso de los espacios naturales protegidos que quieran ser acreditados por la CETS, el desarrollo de la estrategia en forma de plan de acción constituye un compromiso de obligado cumplimiento.

Siguiendo con esto, resulta interesante revisar cómo se genera un plan de acción que busque cumplir con estos criterios de sostenibilidad, en este caso concreto, el propuesto para llevar a cabo en la Montaña Palentina.

El Parque Natural Montaña Palentina es un espacio natural protegido que se encuentra en la provincia de Palencia, y que se caracteriza por poseer especies endémicas de flora y de fauna, y bosques de montaña, entre otros espacios, perfectamente conservados.

Además, en él se pueden encontrar 10 municipios y 98 núcleos de población. Consiguió la acreditación de la Carta Europea de Turismo Sostenible en Espacios Naturales Protegidos en 2015, y desde entonces se han llevado a cabo gran parte de las acciones propuestas para el cumplimiento de los objetivos marcados (Junta Castilla y León, 2020).

El plan de acción de la Montaña Palentina, en marcha actualmente, propone la actuación en varias líneas estratégicas (Agrupación Comarcal de Desarrollo Montaña Palentina, 2022): turismo sostenible; ganadería extensiva; microempresas; servicios a las personas y a las empresas; biodiversidad y cultura tradicional; cohesión social; capital humano; e igualdad de oportunidades.

Antes de centrarnos en las acciones y proyectos de la línea de turismo sostenible, que es la que mayor interés tiene para este trabajo, cabe destacar los objetivos principales que se plantean en el resto de las líneas estratégicas mencionadas.

La línea estratégica de “Ganadería Extensiva” se plantea como objetivos: concienciar a la población del lugar acerca de la importancia de la actividad para

el futuro económico de la comarca; apoyar la continuidad, desde un punto de vista generacional, en el sector ganadero; potenciar la calidad y la comercialización de los productos comarcales; impulsar canales cortos de comunicación; y fomentar la coexistencia entre el sector y la fauna salvaje.

Por su parte, en la línea estratégica de "Microempresas", el plan propone como objetivo apoyar a las microempresas pertenecientes a: colectivos vinculados a las explotaciones agropecuarias, las pertenecientes al ámbito del turismo sostenible, las vinculadas con los servicios a la población, a los recursos naturales y a la agroalimentación, y a las creadas por personas foráneas.

Por otro lado, la línea estratégica de "Servicios a las personas y a las empresas" propone: potenciar los servicios de proximidad, facilitar el acceso a las actividades culturales y de ocio, apoyar iniciativas que favorezcan la accesibilidad, mejorar la accesibilidad a los servicios públicos y mejorar la competitividad.

En cuanto a la línea estratégica de "Biodiversidad y cultura tradicional", los objetivos que se buscan son: estudiar los elementos naturales y divulgar su uso sostenible, fomentar actividades de cultura tradicional y de producción artesanal que se encuentren en decadencia, y fomentar medidas de ahorro energético y una educación ambiental.

Con respecto a la línea de "Cohesión social", se plantean los objetivos de apoyar actividades de entidades locales, potenciar la identificación de la población con la realidad comarcal, crear plataformas participativas e impulsar una imagen comarcal cohesionada.

Por su parte, la línea estratégica de "Capital humano" busca: el fomento de la cultura emprendedora, favorecer la innovación y la alfabetización digital, divulgar acerca de los recursos turísticos de la región, y apoyar a las empresas en la formación especializada.

Por último, la línea estratégica de "Igualdad de oportunidades" tiene como objetivos impulsar programas de esta índole a nivel supralocal; ayudar a asociaciones juveniles, de mujeres, y de personas con discapacidad; y ofrecer

un mayor apoyo a las microempresas que lideren o de las que formen parte, tanto mujeres jóvenes, como personas con discapacidad.

A pesar de que algunos objetivos y acciones concretas en las distintas líneas estratégicas van en sintonía con el objetivo general de conseguir que el espacio siga siendo sostenible, merece la pena centrarse en las acciones relativas a la línea estratégica de turismo sostenible.

En este sentido, el plan propone cuatro objetivos generales:

- ✓ Consolidar la Montaña Palentina como un destino turístico a partir de la cohesión, promoción y difusión.
- ✓ Incrementar el grado de calidad, tanto de los servicios turísticos ofrecidos como de las infraestructuras.
- ✓ Incorporar los distintos componentes que forman parte del patrimonio cultural y natural en las actividades sociales y económicas.
- ✓ Promover la compatibilidad de la utilización turística de los recursos con otras actividades como la caza y la pesca, la conservación ambiental o la agricultura y la ganadería, entre otras.

Para conseguir estas metas, el plan de acción determina una gran cantidad de acciones como, por ejemplo, la potenciación a partir de distintos medios, como publicaciones o ferias, de la imagen exterior de la Montaña Palentina; el fomento de su marca; el apoyo a la instauración de sistemas que evalúen la oferta y la demanda; el fomento de iniciativas basadas en la observación de naturaleza e iniciativas que aúnen la actividad turística con otros sectores; el apoyo al incremento de la formación en el conocimiento especializado de los distintos agentes pertenecientes al sector, etc.

Además de estas acciones, el plan propone algunos proyectos en los que resulta interesante ahondar:

- La difusión de una red de rutas para cicloturismo y BTT

El cicloturismo constituye una modalidad, cada vez más popular, del turismo, muy vinculada al turismo sostenible, puesto que supone una actividad que cumple con criterios ecológicos, siendo muy respetuosa con el medio ambiente y los recursos.

En este sentido, dentro de sus posibilidades, desarrollarlo en montañas y en otros medios naturales resulta cada vez más accesible gracias a la creación de red de rutas como esta de la Montaña Palentina.

En este caso, en el plan de acción de la Montaña Palentina, se propone un proyecto de creación de 25 recorridos circulares. De todos ellos, 2 necesitan más de una jornada para poder completarse, mientras que el resto pueden realizarse en un único día.

Estas últimas poseen una descripción del recorrido o rutómetro detallado. Además, incorporan un track gps descargable. También tienen siempre una alternativa más sencilla.

Con el objetivo de facilitar el acceso, se entregan coordenadas del punto inicial en cada ruta. Para hacer frente a cualquier aspecto que varíe en el terreno como pudiera ser la abundancia de agua o nieve es necesario contar con el gps y el track, ya que las condiciones meteorológicas adversas modifican el nivel de riesgo y la dificultad.

Dos de estas rutas, concretamente las divididas en más de una etapa, son la ruta "Gran vuelta a la Pernía" y la "Gran vuelta a la Montaña Palentina".

El resto de las rutas que componen este proyecto son: Monte Corcos y Valdehaya; Los Campos de la Peña y San Román; Pueblos Abandonados; la Sierra del Brezo; Los Hayedos del Valle Estrecho; Los Castros Negros; Valle Aviaos y Río Chico; La Peña de Santa Lucía; La vuelta al Curavacas; Peña del Tejo y El Sillareto; Peña Quebrada; Peña abismo; Los Valles Oseros; Cueto Polentinos y Peña Tremaya; Sierra Corisa; Valles de Mudá y la Castillería; La vuelta a Peña Cildá; El Golobar: Ujapero y Rojadillo; Valdecebollas; La Ruta de las Ermitas; La vuelta al pantano de Aguilar; Las Loras; y Peña Pico.

IMAGEN 10: EJEMPLO PLAN SOSTENIBLE MONTAÑA PALENTINA



FUENTE: de Villegas y Rioja (2016). Rutas BTT y Cicloturismo: 25 rutas circulares

- Inversiones para mejorar la visitabilidad de la Cueva de Puente Agudín

Uno de los elementos naturales que se han promovido como foco de interés turístico es la Cueva de Agudín.

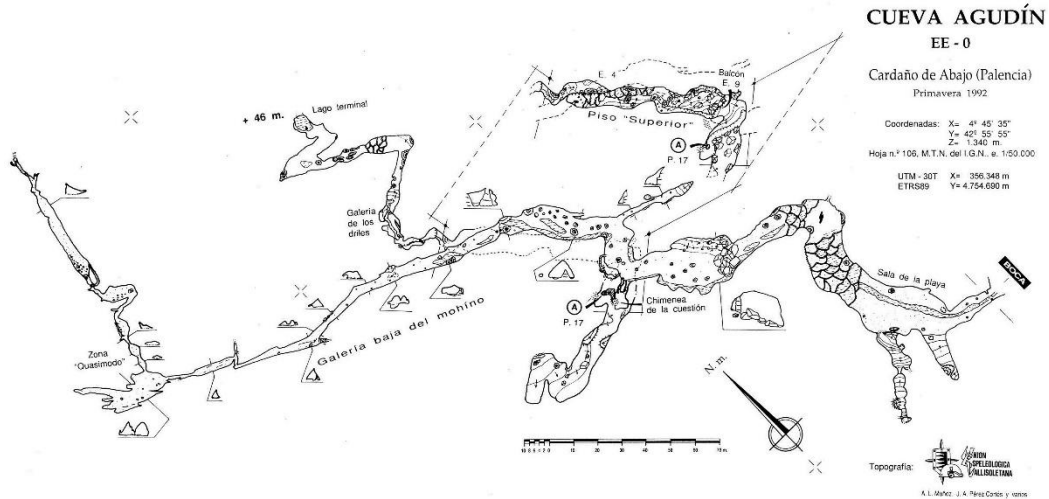
Esta se encuentra en las inmediaciones de Pino Llano, cerca del macizo de Espigüete. La altura de la apertura de la cueva en relación con el valle es de 30 metros. Esto hace posible fechar su origen en el periodo del Pleistoceno. (Bardasco, 2017).

El hecho de que la cueva constituya el desagüe natural de la totalidad del macizo hace pensar en la existencia de un gran sistema de cavidades. Su topografía tiene un desarrollo de 1900 metros, siendo la entrada a la cavidad de 5 de anchura y de 2,5 de altura.

Algunas de sus espacios son las galerías de Quasimodo (a las que se accede mediante una gatera), la Galería del Mohíno (con un espacio de 1,60 metros de

alto y solo 2 metros de ancho) y la Sala de Playa (de mayores dimensiones, con 20 metros de anchura y 15 metros de altura). Cuando llueve la gatera puede llenarse de agua. Ante esta situación existe un paso alternativo con una pequeña escalada.

IMAGEN 11: CUEVAS DE PUEDEN AGUDÍN



FUENTE: Bardasco (2017). Cueva de Agudín.

El hecho de que la cueva cuente con grandes formaciones, formas y figuras, así como ascensiones y estrechos para todos los públicos, explica que se haya constituido en los últimos años como un enclave turístico de la Montaña Palentina, y que se hayan impulsado inversiones para mejorar su accesibilidad y aumentar sus visitas.

En este sentido, se han promovido la creación de campings, de iniciativa pública y privada, y de zonas de picnic, en muchos espacios de la Montaña Palentina, incluidos en Puente Agudín (el lugar más cercano a la cueva). Además, con anterioridad se llevaron a cabo obras para mejorar el acceso y para la instalación de luz eléctrica en el interior.

- Programas anuales de paseo con las familias

Este proyecto hace referencia a las diferentes rutas para todos los públicos propuestas por la Agrupación Comarcal de Desarrollo de la Montaña Palentina, formada por distintas entidades, privadas y públicas, que trabajan para el desarrollo social y económico de este entorno natural.

En este sentido, se proponen 20 rutas distintas, para las cuales se dan recomendaciones básicas, referidas al uso de ropa y calzado, al respeto al patrimonio y a la flora y la fauna del espacio natural, etc.

El programa ofrece un folleto de cada una de estas rutas, que informa sobre lo que se podrá ver en cada uno de los paseos, así como una gráfica del desnivel con las alturas mínimas y máximas y el propio mapa de estos.

IMAGEN 12: FOLLETO MONTAÑA PALENTINA

PASEO DE LAS MINAS DE SAN CEBRIÁN DE MUDÁ

Este interesante paseo circular se inicia en el Centro de Interpretación "Bison Bonasus". Este es el lugar adecuado para tomar contacto y conocer los detalles de la Reserva del Bidente Europeo, que más que un recurso turístico es un elemento importante en el trabajo por la conservación de este enigmático animal. El hecho de que el bidente sea el último de los mamíferos extinguidos en la Península Ibérica le confiere al paseo un halo de retorno en el tiempo.

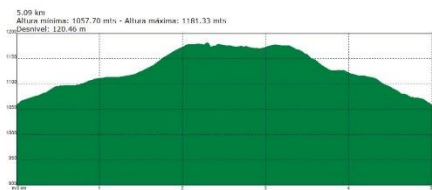
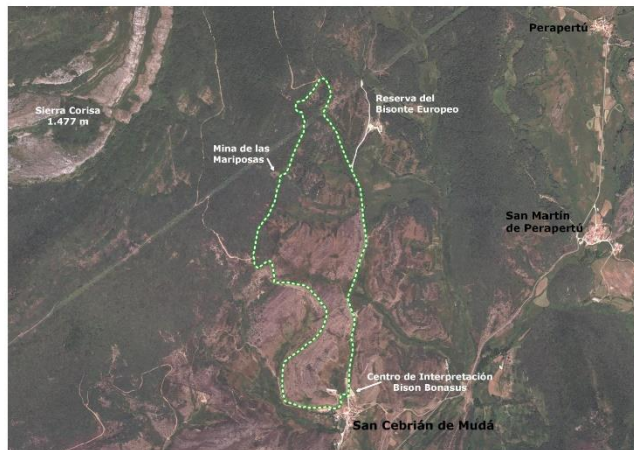
Se toma el camino que asciende, en dirección norte, hacia la Reserva del Bidente Europeo. El Valdecebollas (2.141 m) estará frente a nosotros en este primer tramo. A nuestra izquierda, Sierra Corisa (1.477 m), una pequeña elevación que merece otro paseo para disfrutar de las espectaculares vistas que ofrece su modesta altura.

Se deja a la derecha la entrada a la Reserva del Bidente y el camino se interna en un frondoso robledal. Buen momento para, en silencio, ir descubriendo los pequeños pajarillos que salen a nuestro encuentro: carbonero común o garrapinos, herrerillo, trepador azul, mito, pico picapinos, pinzón vulgar,...

Tras una pronunciada curva ascendente a izquierda, tomamos el camino que sale llaneando hacia el SE -a nuestra izquierda-. Es un cómodo camino que transcurre mayormente entre el bosque y que es frecuentado por muchas especies. Sus huellas pueden ayudarnos a descubrir su reciente presencia: tejón, corzo, ciervo... incluso, por qué no oso o lobo.

Es este un camino que antaño era recorrido por las cuadrillas de mineros que laboraban las explotaciones que lo jalonan: Mina Albariza, Mina de Fuente Román, Mina Eugenia, Mina María Tambor y Mina de las Mariposas. Hoy es recomendable no abandonar el camino para evitar accidentes en las galerías de explotaciones abandonadas.

El cómodo camino se abandona, tras 1'2 km, previo a un giro a la derecha. En este punto se desciende campo a través, entre escobales, durante 500 metros hasta encontrar la pista que, bajando nos conducirá al punto de salida.



FUENTE: Asociación Comarcal de Desarrollo de la Montaña Palentina (2022). Paseo de las Minas de San Cebrián de Mudá. Paseos en Familia

Por ejemplo, una de estas rutas constituye el paseo por las Minas de San Cebrián de Mudá. Este paseo se realiza por la denominada Reserva del Bidente Europeo, donde pueden verse varios ejemplares de estos bisontes a lo largo de

las praderas y de un frondoso robledal (Asociación Comarcal de Desarrollo de la Montaña Palentina, 2022).

Además de los tres proyectos comentados, el Plan de Acción de la Montaña Palentina ha propuesto otros como: la implementación de una marca comarcal para productos y servicios; constituir una Agencia de Viajes Receptiva; generar una Red de Refugios y Observatorios; o promover el equipamiento turístico y divulgativo del yacimiento de Monte Bernorio.

Como vemos, la búsqueda de la mejora de la diversidad y de la calidad de servicios turísticos de la Montaña Palentina en esta línea de sostenibilidad, pasa por favorecer la llegada de turistas y la mejora de la economía local de los municipios implicados, puesto que, como se ha comentado, el cumplimiento de los criterios de sostenibilidad por parte de la actividad turística pasa por mejorar los servicios ofrecidos al turista, salvaguardando, conservando y mejorando las condiciones culturales y económicas de la población autóctona y sus intereses.

6. CONCLUSIONES

El turismo sostenible se constituye como el futuro del sector turístico, al promoverse como parte de la solución de los problemas, especialmente, medioambientales, cada vez más presentes en todo el mundo.

Como hemos visto a lo largo de este trabajo, esta modalidad de turismo persigue el fin de configurar una actividad turística muy distinta al tradicional modelo de masas, buscando, esencialmente, la conservación de los ecosistemas, de la biodiversidad y de la calidad de los espacios naturales, pero también del patrimonio cultural, gastronómico o social.

En este sentido, España se ha presentado como un país referente, apostando por planes de acción turística, proyectos locales y, en definitiva, acciones dentro del sector, cada vez más comprometidas con los criterios de sostenibilidad que son la base de iniciativas como la Carta Europea de Turismo Sostenible o de la propuesta de Objetivos de Desarrollo Sostenible de la ONU, entre otros.

Es por este compromiso que desde los años 90' se han ido sucediendo planes hasta la actual Estrategia de Turismo Sostenible de España 2030, la cual plantea fijar las bases de un nuevo modelo turístico para el país, que sitúe a este como líder mundial del sector.

Por otro lado, a nivel autonómico, concretamente en lo referente al turismo sostenible en Castilla y León, se concluye que existe, al igual que a nivel nacional, un gran compromiso con la transformación del sector, en una región caracterizada por el predominio del turismo rural, enológico y gastronómico.

El plan turístico actual plantea el objetivo de promover un nuevo modelo de desarrollo más respetuoso y sostenible, desde una gestión económica, medioambiental y cultural, y de la mano de una transformación digital.

Los espacios protegidos, reservas y parques naturales que se sitúan en gran parte de la comunidad, son otro motivo para concienciar sobre la importancia de este tipo de turismo, puesto que estos espacios tienen una función fundamental en la conservación y en la supervivencia de ecosistemas y especies.

En conclusión, y de acuerdo con todo lo mencionado, el turismo sostenible se plantea, no sólo como una alternativa al modelo tradicional turístico, sino como el futuro de este, al plantearse como parte de la solución a las problemáticas económicas, sociales o medioambientales actuales, que han estado vinculadas con actividades turísticas tradicionales, propias del modelo de masas.

7. REFERENCIAS BIBLIOGRÁFICAS

ADESGAM (Asociación de Desarrollo Sierra Guadarrama). (2022). "Sistema Integral de Calidad Turística (SICTED)". Disponible en: <https://sierraguadarrama.info/calidad-turistica/#:~:text=El%20SICTED%20es%20una%20metodolog%C3%ADa,los%20recursos%20y%20del%20espacio.>

Agrupación Comarcal de Desarrollo Montaña Palentina (2022). Plan de acción. Disponible en: <https://montanapalentina.es/plan-de-accion/>

Asociación Comarcal de Desarrollo de la Montaña Palentina (2022). Paseo de las Minas de San Cebrián de Mudá. Paseos en Familia. Diputación de Palencia. Disponible en: https://montanapalentina.es/rutas/rutas/12/12_folleto_minas_00.pdf

Ayuso, M. (2019). La sostenibilidad en el sector turístico: definiciones, modelos y casos paradigmáticos. Universitat Jaume I.

Bardasco, J. (2017). Cueva de Agudín (Parque Natural Montaña Palentina). *Recorrepicos*. Disponible en: <https://recorrepicos.com/Rutas/CuevaAgudin.HTM>

Basagaña, L. (2018). "Torroella de Montgrí y L'Estari, un territorio comprometido con la sostenibilidad". Travindy: comunica turismo sostenible. Disponible en: <https://travindy.es/05/01/2018/torroella-de-montgri-y-lestartit-un-territorio-comprometido-con-la-sostenibilidad/>

Batlle, M. (2020). "¿Por qué el Berguedà es un ejemplo de turismo sostenible?" *National Geographic*. Disponible en: https://viajes.nationalgeographic.com.es/a/por-que-bergueda-es-ejemplo-destino-sostenible-2_15153

Brunet, J., Almeida, F., Coll, M. y Monteserín, O. (2005). "Los Planes de Excelencia y Dinamización Turística (PEDT), un instrumento de cooperación a favor del desarrollo turístico". *Boletín de la Asociación de Geógrafos Españoles*, (39), 201-226

Cañizares, M. (2013). "Sostenibilidad y Turismo: de la Documentación Internacional a la Planificación en España". *Horizonte 2020. Boletín de la Asociación de Geógrafos Españoles*, (61), 67-92

Cinco Días (2020). "Iberia lanza un proyecto para neutralizar la huella de carbono de sus viajes". *Compañías*. El País. Disponible en: https://cincodias.elpais.com/cincodias/2020/01/24/companias/1579893850_697195.html

Datosmacro (2021). España: Turismo Internacional. *Expansión*. Disponible en: <https://datosmacro.expansion.com/comercio/turismo-internacional/espana#:~:text=Espa%C3%B1a%20Turismo%20internacional,-%C2%BF&text=En%202020%2C%20el%20n%C3%BAmero%20de,%2C%20el%2012%2C63%25>.

EUROPARC (2014). Impacto de la Carta Europea de Turismo Sostenible en el Estado Español. (Fase II: la adhesión de las empresas). España.

Gutiérrez, H. (2021). "El año negro del turismo: España recibió 18,96 millones de viajeros extranjeros en 2020, un 77% menos". *Economía: El País*

INE (2020). Última nota de prensa. Cuenta satélite del turismo de España. Año 2020. Disponible en: https://www.ine.es/dyngs/INEbase/es/operacion.htm?c=estadistica_C&cid=1254736169169&menu=ultiDatos&idp=1254735576863

INE (2022). Notas de prensa. Encuesta de Gasto Turístico. Disponible en: <https://www.ine.es/daco/daco42/egatur/egatur1221.pdf>

Junta de Castilla y León (2020). Castilla y León apuesta por el desarrollo sostenible mediante la carta europea de turismo sostenible en varios de sus espacios naturales protegidos. *Comunicación: Notas de prensa*

Junta de Castilla y León (2020). El Parque Natural Montaña Palentina afronta la recta final para su renovación a la Carta Europea de Turismo Sostenible. *Comunicación: Notas de prensa*

Larrea, E. (2020). "Importancia de la huella de carbono en el turismo". *Entorno Turístico*. Disponible en: <https://www.entornoturistico.com/importancia-de-la-huella-de-carbono-en-el-turismo/>

Ministerio de Agricultura, Alimentación y Medio Ambiente (2014). Boletín Oficial del Estado. Real Decreto 163/2014, de 14 de marzo, por el que se crea el registro de huella de carbono, compensación y proyectos de absorción de dióxido de carbono.

Ministerio de Industria, Comercio y Turismo (2019). Directrices generales de la estrategia de Turismo Sostenible de España 2030. Secretaría de Estado de Turismo

Ministerio de Medio Ambiente (2020). "Huella de carbono". *Cambio Climático*. Disponible en: <https://mma.gob.cl/cambio-climatico/cc-02-7-huella-de-carbono/>

Ministerio de Transportes, Movilidad y Agenda Urbana (2008). "La Comisión Mundial sobre Medio Ambiente y Desarrollo definió, en 1987, el concepto". Hispagua: Sistema Español de Información sobre el Agua. Gobierno de España

Ministerio para la Transición Ecológica (2020). Guía para el cálculo de la huella de carbono y para la elaboración de un plan de mejora de una organización. Secretaría General Técnica: Centro de Publicaciones.

OMT (1994). Recomendaciones sobre estadísticas de turismo. Organización Mundial del Turismo, Madrid

OMT (1995). Carta Mundial del Turismo Sostenible. UNESCO, OMT, PNUMA, Comisión Europea. Lanzarote, Islas Canarias

OMT (2007). Turismo y cambio climático: Hacer frente a los retos comunes. *Consideraciones preliminares de la Organización Mundial*.

Pastrana, G. (2021). "El turismo español se prepara para afrontar el mayor repunte de su historia tras la pandemia". *El Cierre Digital: Periódico Digital de Investigación*

Porras, C. (2021). "Cinco destinos españoles están entre los 100 más sostenibles del mundo". Disponible en:

https://www.hosteltur.com/147532_cinco-destinos-espanoles-estan-entre-los-100-mas-sostenibles-del-mundo.html

REDS (Red Española para el Desarrollo Sostenible). (2021). Informe sobre Desarrollo Sostenible, 2021.

Secretaría de Estado de Turismo e Instituto de Turismo de España. (2012). Plan Nacional e Integral de Turismo (PNIT) 2012-2015

Secretaría de Estado de Turismo. (2019). Directrices generales de la Estrategia de Turismo Sostenible de España 2030

Villegas, D. y Rioja, V. (2016). Rutas BTT y Cicloturismo en la Montaña Palentina: 25 rutas circulares. Versión Digital Gratuita. Colección Montaña Palentina. Diputación de Palencia