



Universidad de Valladolid

FACULTAD DE EDUCACIÓN Y TRABAJO
SOCIAL

TRABAJO DE FIN DE GRADO

**“ATENCIÓN EDUCATIVA DE ALUMNOS CON
ALTAS CAPACIDADES INTELECTUALES EN
EDUCACIÓN PRIMARIA”**

Presentado por Noelia Pérez Herrero para optar al Grado de
Educación Primaria

Tutelado por José Antonio Fernández García

RESUMEN

Este trabajo Fin de Grado tiene como fin demostrar la importancia que posee el conocimiento de los principales aspectos teóricos del alumnado con Altas Capacidades Intelectuales para poder identificarlos y dar la respuesta educativa más adecuada dentro del marco legislativo actual. Los alumnos con Altas Capacidades poseen unas características individuales que requieren de ajustes en sus intervenciones educativas con el propósito de desarrollar su potencial cognitivo.

Por consiguiente, mi trabajo ofrece una propuesta curricular para el desarrollo global de capacidades y competencias, especialmente en este tipo de alumnado dentro del contexto educativo del centro ordinario y con un plan abierto para toda la clase.

PALABRAS CLAVE: Altas Capacidades Intelectuales, intervención educativa, programa de enriquecimiento, plan abierto.

ABSTRACT

The purpose of this degree Project is to demonstrate the importance of knowledge of the main theoretical aspects of students with high intellectual abilities, in order to identify them and provide the best appropriate educational response within the current legislative framework. These pupils have got individual features, which need adjustments in their education to develop their cognitive potential.

To conclude, my work offers a curricular proposal development of capacities and competences, mainly in this kind of pupils, educated in an ordinary center and with an open plan for the whole class.

Key Words: High intellectual abilities, adjustments in their education, enrichment program, open plan.

ÍNDICE

1. INTRODUCCIÓN.....	5
2. RELACIÓN CON EL GRADO Y OBETIVOS.....	6
2.1. RELACIÓN CON EL GRADO	6
2.2. OBJETIVOS	6
3. FUNDAMENTACIÓN TEÓRICA.....	7
3.1. CONCEPTUALIZACIÓN DE “ALTAS CAPACIDADES”	7
3.2. CARACTERÍSTICAS DEL ALUMNADO CON ALTAS CAPACIDADES	9
3.2.1. Perfiles del alumnado con Altas Capacidades.....	11
3.2.2. Principales indicadores del alumnado con Altas Capacidades	15
3.2.3. Principales mitos y tópicos sobre el alumnado con Altas Capacidades.....	17
3.3. SITUACIONES DE RIESGO EN LOS ALUMNOS DE ALTAS CAPACIDADES	20
3.4. DATOS DE PREVALENCIA DE ALUMNOS CON ALTAS CAPACIDADES EN LA ETAPA DE EDUCACIÓN PRIMARIA EN ESPAÑA	23
4. MODELOS TEÓRICOS.....	25
4.1. MODELOS BASADOS EN LAS CAPACIDADES O PSICOMÉTRICOS	25
4.2. MODELOS BASADOS EN EL RENDIMIENTO: MODELO DE LOS “TRES ANILLOS” DE RENZULLI	26
4.3. MODELOS DE PROCESOS COGNITIVOS	28
4.4. MODELOS SOCIOCULTURALES	30
5. HERRAMIENTAS PARA LA DETECCIÓN Y EVALUACIÓN.....	31
6. PROPUESTA DE INTERVENCIÓN EDUCATIVA.....	32
6.1. PROGRAMA DE ENRIQUECIMIENTO	32
6.1.1. Respuesta educativa.....	32
6.1.2. Descripción del centro escolar.....	33
6.1.3. Características del centro.	34
6.1.3. Características del alumnado.....	35
6.1.4. Objetivos	35
6.1.5. Contenidos.....	36
6.1.6. Estándares de aprendizaje.....	36
6.1.7. Criterios de evaluación.....	36
6.1.8. Temporalización.....	37
6.1.9. Metodología.....	37
6.1.10. Desarrollo de las sesiones.....	38
6.1.11. Evaluación	39

7. CONCLUSIONES	40
8. ANEXOS	41
9. BIBLIOGRAFÍA	66

1. INTRODUCCIÓN

En este trabajo pretendo poner un acercamiento al conocimiento de las Altas Capacidades Intelectuales y como debemos actuar y trabajar en el contexto escolar. El concepto de Alta Capacidad es poco conocido para la mayoría de los padres e incluso maestros. Mostraré diferentes reflexiones conceptuales acerca de la alta capacidad y las medidas educativas para aplicar y que de esta manera sea aceptada con normalidad. En consecuencia, la finalidad de mi trabajo es acercar la realidad de los niños de Altas Capacidades a la sociedad.

Cuando el profesorado se encuentra frente a alumnos y alumnas con Altas Capacidades, la principal tarea que les corresponde es aceptar positivamente la singularidad de las personas que tenemos frente a nosotros y reconocer su derecho a ser atendidos adecuadamente para contribuir a desarrollar su potencial.

La atención educativa a los niños con necesidades educativas específicas relacionadas con las Altas Capacidades Intelectuales es objeto de trabajo por la Administración Educativa y por los profesores y padres. Los padres necesitan que se les orienten y siendo de gran relevancia que haya una confianza e interrelación entre el colegio y las familias para atender las necesidades educativas de estos alumnos.

El trabajo con los niños de Altas Capacidades Intelectuales es una tarea difícil y compleja debido a que hay que saber entender el concepto de Altas Capacidades y sus diversas teorías. También debemos tratar de entender las características de estos niños, cómo, quién y cuándo identificarlos y cómo, quién y cuándo intervenir en su atención educativa. Para conseguir todo lo mencionado anteriormente, van surgiendo nuevas investigaciones sobre estos alumnos y formándose asociaciones de padres y madres con hijos e hijas con Altas Capacidades que tratan de ayudarse y de desarrollar programas de intervención para conseguir una educación eficaz sobre ellos. Por otro lado, se establecen nuevas normativas para que el profesorado se esté formando permanentemente.

Comentaré algunos programas de enriquecimiento para desarrollar dentro del aula ordinaria y así poder ofrecer una respuesta educativa a las necesidades de este alumnado, considerándose uno siendo de los instrumentos más importantes para trabajar con ellos.

2. RELACIÓN CON EL GRADO Y OBJETIVOS

2.1. RELACIÓN CON EL GRADO

El tema escogido para desarrollar en este TFG está vinculado con los objetivos de mi trabajo de fin de grado y que he trabajado a lo largo del grado de Educación Primaria. Sobre todo he querido enfocarlo para la formación de profesionales que se encuentren ante situaciones de atender a un grupo de alumnos con Altas Capacidades Intelectuales. Con este fin, he elaborado una propuesta de intervención educativa concreta para este tipo de alumnado. A continuación, expongo las competencias relacionadas con la elaboración de mi trabajo de fin de grado:

- Mi TFG está relacionado con los contenidos que he adquirido a lo largo del grado en Educación Primaria con algunas asignaturas (Atención Psicoeducativa al Alumnado con Altas Capacidades y Psicopatología de la Infancia y la Adolescencia).
- Mi objetivo fundamental con este trabajo es dar a conocer las características y necesidades que presentan los alumnos con Altas Capacidades Intelectuales para desarrollar respuestas educativas acordes a ellos. Para ello, me he informado y he investigado en como trabajar con un grupo de alumnos o desarrollar una intervención teórica consultando libros y artículos sobre estos temas y además he tenido la oportunidad durante mi periodo de prácticas de trabajar con un grupo de alumnos con Altas Capacidades.
- Para llevar a cabo la propuesta de intervención, es fundamental desarrollar una fundamentación teórica acorde a las necesidades de estos alumnos.

2.2. OBJETIVOS

- Profundizar en el conocimiento de las características del alumnado con Altas Capacidades Intelectuales y ejemplificar algunos casos mostrando la diferencia existente en niños con Altas Capacidades Intelectuales de 9 y 10 años.

- Desmontar las ideas equívocas que existen respecto a los niños con Altas Capacidades y así evitar las etiquetas que muchos de ellos llevan colgadas.
- Diseñar un programa de enriquecimiento para alumnos de 5° y de 6° de Educación Primaria con Altas Capacidades.

3. FUNDAMENTACIÓN TEÓRICA

3.1. CONCEPTUALIZACIÓN DE “ALTAS CAPACIDADES”

El concepto de “Altas Capacidades” es confuso debido a que existen numerosas definiciones diferentes. Además, suele relacionarse con otros términos como “talento”, “sobredotado”, “superdotado”, etc. Estos términos dificultan mucho la comprensión del concepto de “Alta Capacidad” porque se trata de características que la sociedad asigna a estas personas y han ido variando según el momento histórico y el contexto. En la actualidad, estos conceptos han sido englobados en el término de Altas Capacidades. Debido a estos aspectos *Garnica (2013)* señala que “*tras varios estudios, se ha comprobado que es significativamente mayor el número de familias que conocen el concepto de “alumno superdotado” que el de “altas capacidades.”*”

El término de “Altas Capacidades” ha ido evolucionando a lo largo del tiempo y se han utilizado muchos criterios o principios teóricos para poder explicarle. Por ello, existe una fuerte confusión con los diferentes términos de superdotación, talento y precocidad lo que conlleva a una errónea categorización o a omitir claros indicadores. De esta manera, algunas culturas se han centrado en valorar a estos niños a través de su razonamiento lógico, los poderes de persuasión que tengan o la capacidad que tengan para escuchar bien a los demás (*Gardner, 1995*). Por lo tanto, es mucho más importante centrarse en algunos focos de atención en cuanto a sus capacidades en áreas particulares en las que demuestren un talento. Según *Tourón y cols (1999)* “es mucho más valioso y útil, reconocer los puntos fuertes de un talento en concreto que solamente centrarnos en afirmar que un niño tenga Altas Capacidades.” En la actualidad, los expertos en este tema tienen dificultades para concretar una definición sobre las Altas Capacidades y

poderlo definir de forma precisa, debido a que los modelos conceptuales existentes son muy diferentes (*Arocas, Martínez y Regadera, 2002*).

Es frecuente, que la mayoría de los maestros describan a los niños y niñas con Altas Capacidades como alumnos brillantes con un gran rendimiento escolar y que destacan en la mayoría de las áreas. Sin embargo, la realidad en ocasiones es muy diferente a todas estas ideas y predicciones, debido a que este colectivo suele sufrir fracaso escolar, escasa motivación o tienen alteraciones en sus comportamientos. Estas confusiones que existen se deben a la gran cantidad de aportaciones teóricas sobre este tema y a las inadecuadas concepciones y formas de intervención que se han propuesto. Además, los medios de comunicación influyen negativamente porque transmiten las Altas Capacidades desde una perspectiva alejada de la realidad.

Hoy en día, no se ha propuesto una definición generalmente aceptada, siendo las más significativas las siguientes:

El psicólogo estadounidense *Lewis Terman* (1917) señala que “Los niños con Altas Capacidades eran aquellos que evaluados mediante las escalas “Stanford-Binet”, lograban resultados que mejoraban la media en un 1 %”.

Más tarde, *Genovard & Castelló*, (1990) definen las Altas Capacidades como “La manera en poder manifestar un rendimiento intelectual superior, fundamentada en un nivel elevado en la mayoría de las aptitudes implicadas en este rendimiento, así como ciertas aptitudes o combinaciones de estas distintas a las que se puedan detectar en el grupo normal.”

Castelló, (1996) define las Altas Capacidades como “La alta disposición de la mayoría de las capacidades básicas implicadas en el aprendizaje y en la actividad intelectual general, mostrando un alto nivel en todas ellas”

Según el *Ministerio de Educación y Formación Profesional* (2013) “Un alumno con altas capacidades constituye un grupo muy heterogéneo que se caracteriza porque en test psicométricos de inteligencia general obtienen puntuaciones significativamente superiores a la media (al menos dos desviaciones típicas) y en pruebas de aptitudes, obtienen, además, puntuaciones de percentiles superiores a la media (desde 75 a 95 o más), dependiendo de su perfil (complejo, múltiple o simple).”

“Las Altas Capacidades no es rendimiento, es potencialidad, que ha de entenderse como capacidad y potencial para poder lograr un mayor rendimiento, si se ponen los medios para un adecuado desarrollo.” (*Consejo general de los colegios oficiales de médicos de España, Organización médica colegial, consejo superior de expertos en altas capacidades y Fundación para la formación de la OMC, Guía Científica de las Altas Capacidades, 2014, p.23*).

La *Organización Mundial de la Salud (OMS)* (2016) define a una persona con altas capacidades como “Aquellas que muestran unas destrezas por encima de la media o que cuentan con un cociente intelectual superior a 130. Se calcula que el 2,3% de la población mundial tiene Altas Capacidades.”

Según la *Real Academia Española de la Lengua (RAE)*, define superdotado como “Dicho de una persona: Que posee cualidades que exceden de lo normal, especialmente refiriéndose a las condiciones intelectuales.”

3.2. CARACTERÍSTICAS DEL ALUMNADO CON ALTAS CAPACIDADES

Como he mencionado anteriormente, los alumnos con Altas Capacidades es un conjunto heterogéneo de niños que no pueden ser definidos con unas características muy específicas pero sí se pueden diferenciar algunos de los rasgos más comunes entre ellos. Estas características, en alumnos de entre 6 y 12 años, a veces constituyen los principales factores de riesgo que ocasionan en la mayoría de las veces problemas relacionados con el rendimiento, la escuela y la socialización. Por ello existen diferentes conductas que hacen sospechar que un niño o niña pueda tener un perfil de “Altas Capacidades Intelectuales” que se diferencian del resto de sus compañeros por presentar características de desarrollo cognitivo, físico, emocional, creatividad, pensamiento divergente, imaginación, intereses, motivaciones y aprendizaje del lenguaje diferentes.

En el *ámbito cognitivo* (*Shore y Kavinesky, 1993*) expresan que los alumnos con Altas Capacidades destacan por su mayor capacidad de autorregulación y metacognición (Autorregulación: capacidad que tiene una persona sobre sí misma en generar sus pensamientos, sentimientos y acciones para alcanzar una meta; Metacognición: es el conocimiento y el control de nuestros procesos de aprendizaje) por lo que llegan a

describir mejor los procesos y estrategias para llevar a cabo una tarea. También estos autores dicen que destacan por presentar una facilidad para interconectar conocimientos previos con la información nueva y resuelven mejor aquellos problemas en los que tengan que categorizar los datos (matemáticas) o problemas científicos y sociales. Por consiguiente, rechazan tareas rutinarias y repetitivas y les gusta trabajar con textos complejos y con tareas que sean un reto para ellos. Haciendo referencia a su lenguaje, presentan un elevado nivel para manejar los símbolos y comienzan a utilizar de manera precoz un vocabulario amplio lo cual les permitirá acceder de forma temprana a la lectura. Son personas muy creativas que tienen una gran motivación y persistencia en tareas que llamen más su atención o sean de su interés.

En cuanto a las *capacidades metacognitivas* como el conocimiento de cómo pienso o su propio control, se pueden nombrar los diferentes aspectos en los que se suelen caracterizar:

- Flexibilidad: son capaces de enfrentarse a problemas y resolverlos. Para ello, seleccionan las estrategias más adecuadas en cada situación y utilizan sus conocimientos para resolver aquellos que sean más complejos.
- Autorregulación: controlan su conducta según las exigencias del entorno donde se encuentran.
- Metamemoria: son capaces de almacenar y recuperar con gran rapidez información o datos de su memoria a largo plazo. Disponen de un elevado número de estrategias para recuperar la información.

Refiriéndonos a la *creatividad, la imaginación y el pensamiento divergente*, los alumnos con Altas Capacidades suelen presentar los siguientes rasgos característicos:

- Gran fluidez de pensamiento y gran capacidad para combinar ideas y conocimientos. Son capaces de generar más de una respuesta para un mismo tema. Tienen facilidad para aplicar conocimientos en diferentes situaciones.
- Curiosidad. A pesar de sólo tener 6 años o como mucho 12, son capaces de obtener respuestas por sí mismos formulando preguntas poco comunes a su edad. Es por este motivo que presentan un alto nivel de actividad y concentración.

- Imaginación con detalles. Crean continuamente nuevas ideas y por eso producen trabajos sorprendentes. Buscan nuevas ideas para enfocar sus trabajos de manera distinta utilizando recursos de imaginación y fantasía.

En el *ámbito motivacional*, muestran preocupaciones e intereses poco comunes en niños de su edad. Estas preocupaciones pueden ser la muerte, colecciones, la época de los dinosaurios, biografías de personas importantes, etc. Presentan un elevado interés y constancia en su trabajo, siempre que les resulte interesante. Cuando el alumno se plantea objetivos demasiado elevados, el perfeccionismo puede ser un problema en su contra por eso es importante que los padres y profesores sean tolerantes y les ayuden a marcar los objetivos adecuados.

En el *ámbito personal, afectivo y social* las diferencias respecto al ámbito mencionadas con anterioridad son mayores entre estos niños. Los alumnos con Altas Capacidades tienen la necesidad de sentirse aceptados, por ello presentan una gran sensibilidad y empatía hacia los demás y en ocasiones se sienten incomprendidos. A veces, suelen ser los líderes del grupo y suelen relacionarse con niños con edades superiores a ellos puesto que pueden comentar temas relacionados con sus intereses. Presentan un especial sentido del humor (*Shade, 1991; Prieto, Ferrándiz, Ferrando, Sánchez y Bermejo, 2008*) lo cual puede resultarles como un problema porque les hace llevar a no comprender por qué al resto de sus compañeros no les gustan los mismos intereses que a ellos y en ocasiones se sienten como el “listillo” de la clase. Les gusta organizar personas y cosas y destacan por poseer conductas sensatas (*Palazuelo, Marugán, Del Caño y Quintero, 2010; Quintero, 2012*) y por tener un sentido de la vida más positivo.

3.2.1. Perfiles del alumnado con Altas Capacidades

Debido a las diferentes terminologías que existen para referirnos a estos niños, se utilizan una serie de habilidades cognitivas que permiten hacer diferentes agrupaciones de perfiles de excepcionalidad intelectual. Estos perfiles son de gran relevancia debido a que aportan una información muy precisa sobre sus comportamientos y permiten orientarnos hacia los diferentes tipos de intervención que podemos aplicar. Los perfiles que expongo a continuación son de una publicación realizada por el Ministerio de Educación, Cultura y Deporte (2013):

1. Superdotado: “Es un perfil complejo, donde todos los recursos intelectuales presentan un nivel elevado tanto de razonamiento lógico como de creatividad, una buena gestión de la memoria y de captación de la información.” (Castelló & Martínez, 1999). El rasgo esencial de la superdotación es su generalidad, es decir, presentan un nivel elevado.
Estos aspectos se manifiestan principalmente en el razonamiento verbal, en el razonamiento matemático y en la aptitud espacial. El funcionamiento intelectual del superdotado aporta una producción eficaz en cualquier tarea que realiza y de disponer de múltiples recursos.
2. Talento: “Es aquel que presenta rendimientos parciales extraordinarios en algún factor de la estructura intelectual.” (Castelló, 1996). El rasgo esencial del talento es su especificidad. Por el contrario, este perfil de niños respecto al resto de las formas de poder procesar la información presenta niveles deficitarios ya que suelen tener problemas en la velocidad de ejecución y en la automatización de procesos. Además, un niño talentoso solamente destaca en un área concreta y en el resto presenta valores normales o incluso deficitarios, a lo cual se le denomina “*talento simple*”. Por consiguiente, el superdotado es mucho más efectivo que el talentoso, es decir, el superdotado presenta muy buenos rendimientos en cualquier área pero, sin embargo, el talentoso sólo será eficaz en su área de dominio llegando a rendir incluso menos que sus compañeros. Según Castelló & Batlé (1998) un “*talento complejo*” es la combinación de uno o más talentos simples. Un ejemplo de talento complejo sería el “*talento académico*” debido a que se trata de la combinación de recursos verbales, lógicos y de memoria. Además, el perfil intelectual del talento académico presenta unos conocimientos y vocabulario mucho más extenso que lo correspondiente a su edad y suelen presentar un CI superior a 120 o 130.
3. Precoz: Se trata de un fenómeno evolutivo en el cual estas personas presentan un ritmo de desarrollo más rápido. Tienen dificultades para desarrollar los niveles de maduración y eso les dificulta trabajar sus capacidades intelectuales. Una vez que han conseguido adquirir la maduración, consiguen ampliar una capacidad intelectual normalizada. Es por este motivo, por el que es más fácil detectar a un niño precoz cuanto más joven sea. Sin embargo, los niños con

precocidad suelen mostrar comportamientos académicos de edades superiores a ellos o presentar un “*talento académico*”.

4. Genio: Son aquellos alumnos que han producido una obra importante y que ha sido reconocida por su entorno social y que llega a ser significativo en ese momento social. El caso más representativo fue el de Leonardo da Vinci.
5. Alumnado creativo: Utilizan sus conocimientos para establecer soluciones ante diferentes problemas planteados e imagina las consecuencias que se pueden dar para presentar posibles situaciones que aún no tienen controladas o planificadas.
6. Alumnado brillante: Tienen un alto grado de conocimiento gracias a las personas de su entorno. Presentan gran capacidad para memorizar información y disponen de alto rendimiento académico.
7. Alumnado excepcional: Se encuentra por encima de la media del resto de alumnos.
8. Alumnado con alto rendimiento curricular: Presentan un elevado rendimiento académico de manera generalizada y específica.

Según *Castelló* (2008), clasifica diferentes tipos de talentos simples en los que los alumnos sólo destacan en un área en concreto:

- Talento verbal: presentan un amplio vocabulario, una buena comprensión, fluidez expresiva y aprendizaje de la lectura y escritura.
- Talento social: presentan buenas relaciones sociales con los demás y cuentan con amplios recursos para la toma de decisiones relacionados con el procesamiento de información social.
- Talento creativo: disponen un alto razonamiento creativo y no solamente en la producción artística sino que producen un gran número de diferentes ideas inusuales, originales y variadas sobre algún tema.
- Talento lógico: presentan un elevado razonamiento lógico y gran capacidad para ello.

- Talento matemático: brillan en habilidades matemáticas con gran facilidad para manipular informaciones cuantitativas y numéricas.
- Talento lógico: son alumnos con un potencial extraordinario que exploran y piensan diferentes soluciones.
- Talento espacial: disponen de gran facilidad para imaginar un entorno de diferentes formas y perspectivas o son rápidos para visualizar las formas de rotación o movimiento del espacio.
- Talento motriz: en este talento, destacan en aptitudes físicas como agilidad o coordinación de movimientos. Estas aptitudes físicas pueden estar relacionadas con el deporte.
- Talento artístico: en este talento muestran grandes habilidades para el dibujo, la pintura, el modelado o el teatro. Disfrutan realizando estas actividades y dedican mucho tiempo a ellas.
- Talento musical: tienen gran capacidad para el aprendizaje sobre la música. Muestran atención y gusto por la música y tienen una percepción musical muy fina.

Castelló (1996) clasifica o diferencia los talentos complejos en dos combinaciones distintas:

- Talento académico: explicado anteriormente en el concepto de “talentoso”.
- Talento artístico: son aquellos que han triunfado o que han sido considerados genios en algún campo relacionado con el arte como en la creatividad, aptitud espacial o razonamiento lógico.

En definitiva, entre los 0 y los 14 años pero sobre todo en la etapa de Educación Primaria, se pueden encontrar diferencias entre los diferentes perfiles que he nombrado anteriormente: las diferencias en sus ritmos de desarrollo, si son capaces de desarrollar su desarrollo de conocimiento básico o si van presentando mejoras en sus aptitudes. Por todos estos motivos, es necesario la identificación temprana especialmente para llevar a cabo una intervención educativa adecuada y siempre debe permanecer abierta para los posibles cambios que se puedan producir a lo largo del desarrollo de los niños y sobre todo en sus procesos de maduración.

Según la *Instrucción de 24 de agosto de 2017 de la Dirección General de Innovación y Equidad Educativa por la que se modifica la Instrucción de 9 de julio de 2015 de la Dirección General de Innovación Educativa y Formación del Profesorado, por la que se establece el procedimiento de recogida y tratamiento de los datos relativos al alumnado con necesidad específica de apoyo educativo escolarizado en centros docentes de Castilla y León (2009)* las “*Altas Capacidades Intelectuales*” son incluidas dentro del alumnado con necesidad específica de apoyo educativo, lo cual quiere decir que a lo largo de la escolarización necesitan apoyo o actuaciones educativas específicas, expone la tipología de este alumnado en las que se incluyen los siguientes perfiles:

1. Superdotación intelectual: “Alumnado que manifiesta altas capacidades intelectuales de carácter general.”
2. Talento simple o complejo: “Alumnado en el que la valoración determina la existencia de rasgos que indican una capacidad intelectual superior en algunos aspectos específicos del ámbito curricular, sin que proceda incluirlo en el apartado anterior.”
3. Precocidad intelectual: “Alumnado en el que la identificación de necesidades educativas muestra la existencia de rasgos indicativos de un nivel intelectual superior al ordinario de acuerdo con su edad, pero en el que no existen suficientes elementos para incluirlo en los apartados anteriores y que se trata de un desarrollo intelectual precoz. Esta situación es más habitual en los primeros años de escolarización.”

3.2.2. Principales indicadores del alumnado con Altas Capacidades

Existen numerosos indicadores que hacen sospechar que un niño puede presentar un perfil de Altas Capacidades Intelectuales.

El autor llamado *Whitmore* (1985), manifestó una interesante diferenciación de indicadores en los niños con Altas Capacidades entre los 6 y los 12 años y los dividió en indicadores primarios y secundarios generales.

Los *indicadores primarios* que destacan en estos niños son los siguientes:

- Gran rapidez para resolver problemas.
- Utilizan un vocabulario avanzado con una estructura lingüística compleja.
- Generan ideas abstractas.
- Gran capacidad para retener información.
- Aprenden con rapidez cuando algo les interesa.
- Buscan información constantemente.
- Capacidad superior de pensamiento.
- Gran capacidad para el manejo de símbolos e ideas abstractas.
- Generan soluciones e intenciones nuevas.
- Tienen facilidad para transferir sus aprendizajes a los demás.

Los *indicadores secundarios*, hacen referencia a los temas que más motivan a estos niños y por las preocupaciones que tienen respecto a sus relaciones sociales.

- Tienen una extensa lista de intereses.
- Gran curiosidad por todo.
- Se involucran mucho en aquellas tareas que les llama la atención.
- Gran deseo por conocer y comprender.
- Disponen de gran autonomía.
- Necesitan en ocasiones destacar.
- Autocrítica excesiva.
- Son muy perfeccionistas.
- Necesitan saber los porqués de las cosas.

Todos estos indicadores que he mencionado pueden ser muy útiles para un correcto diagnóstico, detección e intervención temprana y adecuada.

La Junta de Castilla y León, más concretamente la Dirección Provincial de Educación en la provincia de Zamora, dispone de un programa de atención al alumnado con Altas Capacidades Intelectuales en la etapa de Educación Primaria, basado en una prueba en la que se valoran los indicadores expuestos por *Whitmore* (1985). Estos indicadores a pesar de ser los mismos están clasificados de la siguiente manera:

- Indicadores según la capacidad de aprendizaje, el estilo cognitivo y el rendimiento académico. Dentro de estos indicadores podríamos evaluar la

memoria, el razonamiento, el ámbito matemático, el ámbito lecto-escritor y el ámbito lingüístico-verbal (aprende a leer tempranamente y presenta un alto nivel lector, sabe utilizar conocimientos adquiridos en otras áreas, sus ideas y razonamientos son sorprendentemente maduros para su edad y es un gran observador sobre de todo de los detalles).

- Indicadores sobre la creatividad y el pensamiento divergente (llama la atención sus producciones debido a su creatividad y originalidad, utilizan múltiples estrategias para solucionar problemas o prefieren actividades de investigación y experimentación y muchas veces sobre temas no trabajados en el centro escolar).
- Indicadores sobre la motivación, los intereses y las implicaciones en las tareas (acepta las responsabilidades que se les asigna, dispone de bastante autonomía, resuelve sus dudas sin ayuda de un adulto, rechazan tareas mecánicas o repetitivas, reclaman trabajo diferente y más complejo que el resto de sus compañeros, se quejan por aburrirse en clase o necesita saber más constantemente).
- Indicadores sobre el desarrollo social y emocional (tienen mucha seguridad en sí mismos y confían en sus posibilidades, a veces presentan problemas de conducta, tienen excesiva preocupación por la justicia y la verdad, les cuestan aceptar las normas si no están debidamente razonadas, muestran una gran preocupación por temas transcendentales, tienen tendencia a liderar en los grupos o pueden ser bien considerados por sus compañeros).

3.2.3. Principales mitos y tópicos sobre el alumnado con Altas Capacidades

El desconocimiento que existe acerca del alumnado con Altas Capacidades, así como su tardío reconocimiento en la legislación educativa, ha generado durante muchos años una serie de ideas sobre estos alumnos que no son ciertas. Todos estos mitos se van creando a partir de un caso en concreto o de la observación que deriva en una generalización y el problema que surge ante estos tópicos es que son muy difíciles de eliminar. La mayoría de estos mitos, suelen estar relacionados con su rendimiento escolar, sus actitudes en el aula o con sus relaciones sociales. Son cualidades que se les atribuyen y que no poseen y los lleva a establecer una imagen negativa que incide en su identificación y orientación. La mayoría de los mitos que voy a exponer a continuación, son ideas falsas que crean prejuicios sobre este alumnado:

Tabla 2*Principales Mitos y Tópicos sobre el Alumnado con Altas Capacidades Intelectuales*

Mitos y tópicos	Realidad
Los niños con altas capacidades son de clase media alta o de clase alta.	Hay niños que presentan estas características y pertenecen a toda clase social y a cualquier tipo de familia. No es la clase social la que determina a esta clase de alumnos.
Son niños emocionalmente frágiles, con inestabilidad emocional.	Son niños muy sensibles, pero eso no quiere decir que sean frágiles. Hay que protegerles y hacerles conscientes de su característica para que sepan gestionarla y solamente se muestran sensibles ante las injusticias.
Son niños solitarios, les gusta estar solos y no tienen amigos.	Se muestran solitarios cuando no les interesan las actividades o tienen intereses distintos al resto de sus compañeros. Sin embargo, muchos de estos niños se integran sin ningún tipo de problema y desarrollan habilidades sociales.
Tienen un buen rendimiento escolar y no tienen ninguna dificultad en ningún área académica.	Los niños con altas capacidades no tienen que ser buenos en todo. Una cosa es la capacidad intelectual y otra el rendimiento académico. Un aspecto que influye en este punto es la motivación que tenga en unas áreas u otras, lo cual hará que se involucre más o menos.
No necesitan ayuda, aprenden por sí solos.	Estos niños necesitan ayuda y apoyo de un adulto y siempre tiene que haber alguien que los enseñe, que les ayude a

	<p>procesar la información y que los preparen para estudiar. Sobre todo cuando tienen 12 años, los alumnos con altas capacidades tienen falta de hábitos de estudio y trabajo y por lo tanto es muy importante la figura de un adulto.</p>
<p>Consideran que son raros y distintos.</p>	<p>Debido a que sus características intelectuales, personales y sociales son diferentes, evolucionan y se desarrollan de forma distinta. Son diferentes pero no son raros y es un término que se utiliza por desgracia en la sociedad. Por lo tanto, es necesario sensibilizarnos y ver sus diferencias al igual que otros niños las pueden tener por otras causas.</p>
<p>Se aburren en el colegio.</p>	<p>Los intereses de este alumnado respecto al resto de sus compañeros son diferentes y suelen tener mayores motivaciones en áreas concretas. Es importante enseñarles a gestionar el aburrimiento como a cualquier otro niño. Estos alumnos tienen muchos recursos y varias formas de entender una misma cosa, pero si evitamos la uniformidad y la rutina evitaremos que se aburran.</p>
<p>Todos tienen las mismas características y la principal es su alto cociente intelectual.</p>	<p>Destacan por sus capacidades intelectuales pero no por ello podemos generalizar y dar por hecho que todos van a destacar por este aspecto.</p>
<p>Sus profesores deben de ser superdotados.</p>	<p>Definitivamente no. Tampoco tiene por qué ser especialista en este tema, solamente debe de tener una actitud flexible, creativa o innovadora para</p>

conocer las características de estos alumnos. Si sólo pudieran trabajar con ellos profesores de pedagogía o psicología, estaríamos minimizando las posibilidades de acción sobre ellos. Lo único importante que necesita un profesor que trabaje con niños con altas capacidades es que se forme y comprenda lo necesario acerca de la superdotación.

Betrán, M. G. (2013). *Cómo reconocer a un niño superdotado: Una guía para identificar, entender y educar a un niño de altas capacidades (Padres e hijos)*.

Libros Cúpula.

3.3. SITUACIONES DE RIESGO EN LOS ALUMNOS DE ALTAS CAPACIDADES

A lo largo de la etapa escolar en niños con Altas Capacidades se irán observando diferentes situaciones, comportamientos o actitudes que en ocasiones pueden preocupar. Estas situaciones, comportamientos o actitudes pueden desembocar en fracaso escolar, aunque no se dan de forma generalizada pero sí en algunos casos que presenten una dificultad mayor.

1. *Fracaso escolar*: esta situación se refiere a cuando el alumno obtiene unos resultados académicos pésimos que no le permite avanzar a estudios superiores y que la consecuencia de ello es el abandono de estos. Cuando hablamos de alumnos con Altas Capacidades no es esperado que suspendan asignaturas o repitan curso. Por eso, seguidamente se exponen algunas de las variables que más influyen en el abandono escolar:

- *Aburrimiento en el ámbito escolar*: una parte de los alumnos con Altas Capacidades sufren un aburrimiento en el aula. Lo más frecuente que ocurre en estos niños es que durante las explicaciones del profesor “desconectan” debido a que oyen las explicaciones de manera repetitiva

que ellos ya han entendido. Al desconectar de las explicaciones del profesor este hecho los lleva al fracaso escolar o a tener resultados académicos desfavorables.

La solución que se debería poner ante este problema sería adaptar los contenidos que se establecen en el currículum escolar al ritmo de aprendizaje que presentan los alumnos con Altas Capacidades y así en vez de hacerles esperar mientras que el resto de la clase termina, se les propondría actividades de su interés relacionadas con los contenidos que se están trabajando de tal forma que se ocupe fructíferamente ese espacio y no genere aburrimiento sobre ellos.

- *Aburrimiento en el ámbito familiar:* lo mismo que ocurre en el aula, ocurre en sus casas. Los padres acuden desesperados a tutorías con los profesores de sus hijos para ver si pueden darles una solución o explicación a por qué sus hijos también se aburren en casa. Estos padres suelen estar agotados de estar creando continuamente actividades o ideas para que sus hijos las realicen y así no tengan tiempo para aburrirse. Pero esa no es la solución a este problema porque tenemos que dejar que tengan espacios en los que no hagan nada para que aprendan a gestionar ese aburrimiento por sí mismos. Estos niños no son capaces de diseñarse actividades o pensar qué hacer por ellos mismos y necesitan de sus padres para que lo hagan por ellos. Es recomendable proporcionarles momentos de tranquilidad en los que no sea necesario estar haciendo algo y practicar la relajación y el descanso mental. Hay que enseñarles a sobrellevar situaciones en las que las actividades que tienen que realizar no sean siempre de sus preferencias. Por último, tienen que ir adquiriendo autonomía en sus acciones para que sepan reconocer sus propios intereses y así saber escogerlos.
- *No detectar a tiempo las Altas Capacidades:* es muy importante detectar y valorar lo antes posible las Altas Capacidades en nuestros alumnos. Si no lo detectamos a tiempo, en ocasiones puede llevar al fracaso escolar del niño o niña. Debido a este motivo, es muy importante que tanto los

profesores como los padres tengan conocimiento de las Altas Capacidades para poder aplicar la ayuda que se requiera. En muchas situaciones, la detección es tardía y llevan a estos niños a las consultas cuando pasan a Secundaria y se ha observado un indicador de superdotación. Si no lo trabajamos a tiempo o lo detectamos demasiado tarde nos puede llevar como he mencionado antes a un fracaso escolar por no haber sabido responder a sus necesidades en el momento adecuado.

- Querer igualarse al resto de la clase: es una de las situaciones que se da con mayor frecuencia. Estas situaciones ocurren cuando el niño quiere integrarse en el grupo porque consideran que debido a su diferencia no lo van a conseguir y para ello buscan estrategias que no son adecuadas como suspender o incluso llegar a dejar sus estudios. La aceptación de los demás es una de las prioridades que tienen los alumnos con Altas Capacidades. Su gran nivel de inteligencia les proporciona aprender a un ritmo más rápido que el resto y eso les hace sentirse más diferentes. Cuando el alumno le concede una desproporcionada importancia a la aceptación de sus compañeros pueden empezar los problemas como dejar de sacar buenas notas para destacar menos y así pasar desapercibido y considerarse igual que ellos. En algunas ocasiones, este abandono escolar en estos niños les genera sufrimiento ya que no desearían hacerlo, pero priorizan el ser aceptado por el resto antes que pensar por ellos mismos. Se debe de trabajar este problema para conseguir un desarrollo integral del alumno o alumna con Altas Capacidades, para que en un futuro no sufra las consecuencias de sus actos.
- Autoestima y autoconcepto: el término de “autoestima” hace referencia al valor que da una persona sobre al concepto que tienen sobre sí mismos. Por otro lado, el término de “autoconcepto” se refiere a la imagen que tiene una persona sobre sí misma y en ocasiones esta imagen puede estar poco ajustada a la realidad. En el caso de los alumnos con Altas Capacidades, tener una autoestima o un autoconcepto

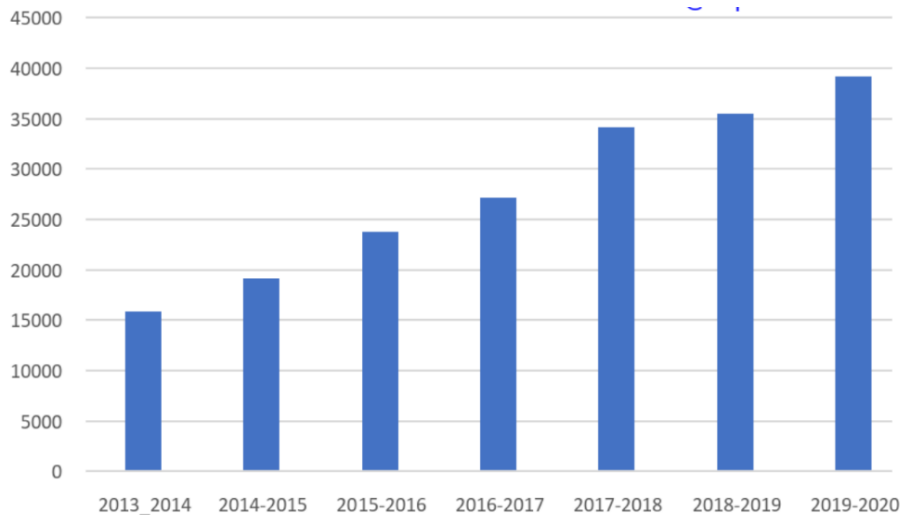
desproporcionado puede influirles de manera negativa en su rendimiento escolar. Cuando empiezan a darse cuenta de que son diferentes piensan que son bichos raros por tener unas capacidades intelectuales y unos intereses diferentes al resto y eso hace disminuir estos dos conceptos sobre ellos. Por ello, si su rendimiento escolar es bajo genera que el profesorado tenga más dificultades para poder detectar las Altas Capacidades, por eso la solución sería observar lo más pronto posible los indicadores más claros del alumno sobre su gran capacidad para aprender en determinados momentos o en aquellas áreas que sean de su interés.

3.4. DATOS DE PREVALENCIA DE ALUMNOS CON ALTAS CAPACIDADES EN LA ETAPA DE EDUCACIÓN PRIMARIA EN ESPAÑA

Según el *Consejo Escolar del Estado* (2017) en los últimos cursos académicos en el territorio nacional, el número de alumnos con necesidades educativas específicas de apoyo educativo en la etapa de Educación Primaria, más específicamente con Altas Capacidades, se ha incrementado un 176% pasando de 8.603 alumnos en el curso académico 2011-2012, a 23.745 en el 2015-2016.

Según, el *Ministerio de Educación Cultura y Deporte* (MECD) considera que existe un 5% de alumnos con Altas Capacidades dentro de las aulas de Educación Primaria. Esto puede llevar a afirmar que haya un fracaso al identificar a estos alumnos, dejando a más del 99% sin diagnosticar y lo más grave, sin atenderlos adecuadamente. Los últimos datos recogidos por el Ministerio de Educación en España en el curso académico 2019-2020, reflejan identificados 39.173 alumnos de 6 a 12 años con Altas Capacidades escolarizados en nuestro país, lo que representa solamente el 0,47% de los 8.286.603 alumnos que hay en total. Este dato supone que 126.559 alumnos en nuestro país no está recibiendo un apoyo educativo específico. A continuación, muestro una figura dónde se reflejan la evolución de alumnos diagnosticados con Altas Capacidades en nuestro país.

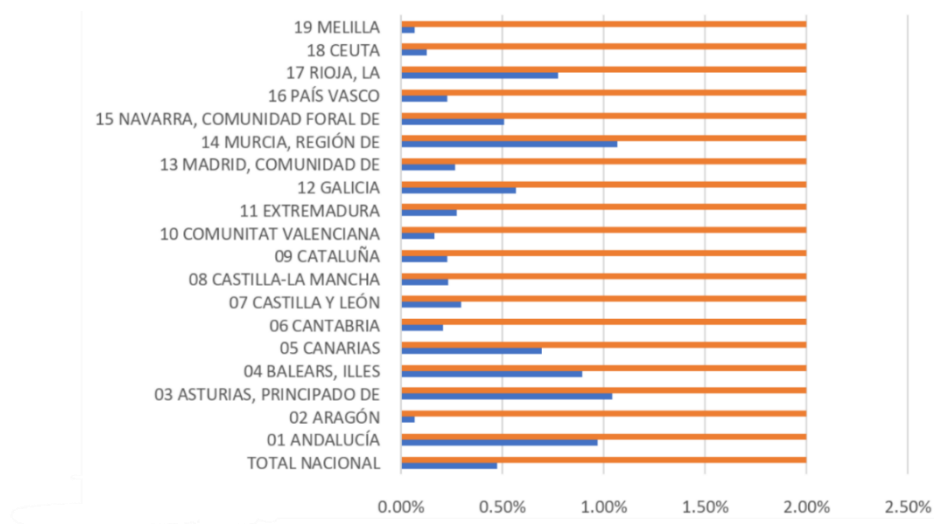
Figura 1: *Evolución de Alumnos con Altas Capacidades en Territorio Nacional en la etapa de Educación Primaria.*



Fuente: (El Mundo del Superdotado, 2022, 14 de marzo).

En la siguiente figura, se recogen los datos de alumnos con Altas Capacidades en la etapa de Educación Primaria en España por Comunidades Autónomas. En ella se puede observar que ninguna Comunidad Autónoma alcanza el 2% de alumnos superdotados identificados, con una media nacional del 0,47%.

Figura 2: *Alumnos con Altas Capacidades por Comunidad Autónoma en el curso 2019/2020.*



Fuente: (El Mundo del Superdotado, 2022).

Faltan por identificar 126.559 alumnos (un 76%) de alumnos superdotados en Educación Primaria a nivel nacional que en muchas ocasiones pueden terminar en fracaso escolar o con graves problemas de adaptación.

4. MODELOS TEÓRICOS

“Un modelo es una vía simplificada para demostrar las líneas generales del objeto de estudio.” (Mönks, 1999).

Mönks y Mason (1993) propusieron diferentes modelos explicativos de las Altas Capacidades. Unos están centrados en las capacidades que tienen las diferentes personas, otros en los procesos cognitivos y otros que se centran en el rendimiento como base de identificación. Por lo tanto, las principales agrupaciones de los modelos que nos podemos encontrar son las siguientes:

1. *Modelos de capacidades orientados al rasgo*, también son modelos orientados a la genética o psicométricos por su origen.
2. *Modelos de rendimiento*, se basan en el intelectual para detectar el rendimiento excepcional y así poder evaluar correctamente la superdotación.
3. *Modelos cognitivos*, se centran en los procesos de adquisición, de procesamiento y de almacenamiento de la información.
4. *Modelos socioculturales*, se evalúa el ambiente de desarrollo.

4.1. MODELOS BASADOS EN LAS CAPACIDADES O PSICOMÉTRICOS

Estos modelos, proponen categorías de la superdotación que se valoran a través de tests. Existen grandes diferencias entre los expertos que defienden el concepto de *monolítico de inteligencia* (único factor o única capacidad intelectual) respecto a los que defienden una *estructura factorial de la inteligencia* (diferentes factores o componentes).

Para los defensores del concepto monolítico de la inteligencia, el concepto de superdotación estaría relacionado con la alta capacidad general, con carácter innato

(“Innato”: que ha sido adquirido después del nacimiento) y estable que puede o no manifestarse a lo largo de la vida en diversos contextos por lo que tiene un carácter potencial (*Castelló 1996, 2008, 2012*). Los expertos de la concepción factorial de inteligencia defienden que los alumnos superdotados son aquellos que destacan en una o varias áreas.

El estudio de Terman fue la primera aportación más importante sobre la superdotación proveniente de la psicometría (“Psicometría: rama de la psicología que se encarga de medir y cuantificar los procesos psicológicos y las capacidades cognitivas”). Terman, asociaba la superdotación con el alto cociente intelectual, estableciendo diferentes puntos de corte y con un cociente intelectual (CI) igual o superior a 130. Este estudio, se toma de referencia de los resultados de las pruebas de Stanford-Binet de identificación de los superdotados.

Según *Acereda (1998)* las aportaciones más relevantes del estudio de Terman fueron las siguientes: asociar los términos de superdotación con inteligencia general, la relación entre herencia y medio para hacer referencia a la superdotación y el aumento de estudios sobre este tema en diferentes campos.

4.2. MODELOS BASADOS EN EL RENDIMIENTO: MODELO DE LOS “TRES ANILLOS” DE RENZULLI

Renzulli, (1977, 1994) es uno de los investigadores que mayores aportaciones ofreció sobre el concepto de superdotación y con este modelo especificó las características más importantes que tienen estos niños.

En primer lugar, *Joseph S. Renzulli* explicó que para poder hablar de este concepto, es necesario poner en interacción y relación de los tres elementos que representa en los anillos los cuales hacen referencia a la capacidad intelectual superior a la media, la implicación en la tarea y la creatividad. A continuación, explicaré las características que engloban cada uno de los elementos que he mencionado con anterioridad:

1. Capacidad intelectual superior a la media: hace referencia a las características generales (pensamiento, integración o adaptación) y a las características de habilidades específicas (área en la que el alumno esté especializado). También, explica que no es necesariamente que el percentil medio supere el 75.

2. Lo importante que es la confianza en uno mismo para poder estar motivados y así poder realizar un trabajo duro.
3. Estar abiertos a nuevas experiencias para poder trabajar la originalidad, la fluidez y la flexibilidad.

Por lo tanto, el primer elemento al que Renzulli hace referencia es la habilidad por encima de la media para hacer referencia a esta teoría de la superdotación. Esta habilidad se puede definir en dos sentidos, como habilidad general o habilidad específica. La habilidad general hace referencia a la capacidad de poder procesar la información utilizando un razonamiento abstracto y por otra parte, la habilidad específica se basa en la capacidad de adquirir conocimientos dentro de un determinado rango.

La segunda característica del modelo de los tres anillos es la implicación de la tarea basada en la perseverancia, la calidad del trabajo, el interés, la iniciativa, la autoconfianza y una elevada motivación por aprender. Y finalmente, la creatividad que es la última característica está constituida por la originalidad, la flexibilidad, la curiosidad, el riesgo, la capacidad de reacción y la apertura de las experiencias.

Figura 3: *Modelo de los “tres anillos”.*



Fuente: Google imágenes

4.3. MODELOS DE PROCESOS COGNITIVOS

Este modelo, está centrado en teorías basadas en el funcionamiento cognitivo las cuales destacan sobre todo las de *Piaget* (1932), *Sternberg* (1997) y *Gardner* (1983). El modelo cognitivo propone nuevas formas para concebir el término de inteligencia como procesamiento de la información. Estos enfoques, tratan de estudiar el origen y el desarrollo de la inteligencia como, la teoría de Piaget o el estudio del funcionamiento de la inteligencia.

La “Teoría Triárquica” de *Sternberg* (1997) explica que el funcionamiento de la inteligencia depende de tres aspectos que se encuentran en interacción: la subteoría componencial-analítica, en la que se encuentran los procesos mentales y los componentes necesarios para procesar la información y adquirir así los conocimientos necesarios. La subteoría experiencial-creativa, que se basa en la inteligencia y en la experiencia a través de la vida. La subteoría contextual-práctica, la cual está formada por los componentes del medio, las destrezas y las conductas que se emplean para resolver problemas y alcanzar metas.

Sternberg, además, propuso un modelo de identificación para evaluar la práctica de las capacidades intelectuales desde diferentes perspectivas: analítica, creativa o práctica, conocida como STAT “*Sternberg Triarchic Abilities Test*”.

Figura 4: *Teoría Triárquica de la Inteligencia de Sternberg.*



Fuente: Google imágenes

Por otra parte, *Howard Gardner* (1983) diferencia diferentes tipos de inteligencia en teoría de las “Inteligencias Múltiples” (1995). Entre ella se encuentran:

- ❖ Inteligencia lógico-matemática: capacidad para desarrollar un razonamiento lógico y resolver problemas.
- ❖ Inteligencia musical: capacidad para tocar instrumentos, leer o componer piezas musicales.
- ❖ Inteligencia visual-espacial: capacidad para observar los objetos y nuestro entorno desde diferentes perspectivas.
- ❖ Inteligencia naturalista: capacidad para diferenciar, clasificar o detectar todo lo que se encuentra en su entorno.
- ❖ Inteligencia corporal-cinestésica: facilidad para adquirir habilidades corporales y motrices que nos permitan emplear herramientas o expresar emociones.
- ❖ Inteligencia interpersonal: capacidad para detectar y entender circunstancias y problemas en los demás.
- ❖ Inteligencia intrapersonal: capacidad para reflexionar sobre sus propios sentimientos y emociones.
- ❖ Inteligencia lingüística- verbal: supone el desarrollo de la capacidad para dominar correctamente el lenguaje, tanto en comunicación oral como escrita.

Figura 5: *Teoría de las Inteligencias Múltiples de Gardner.*



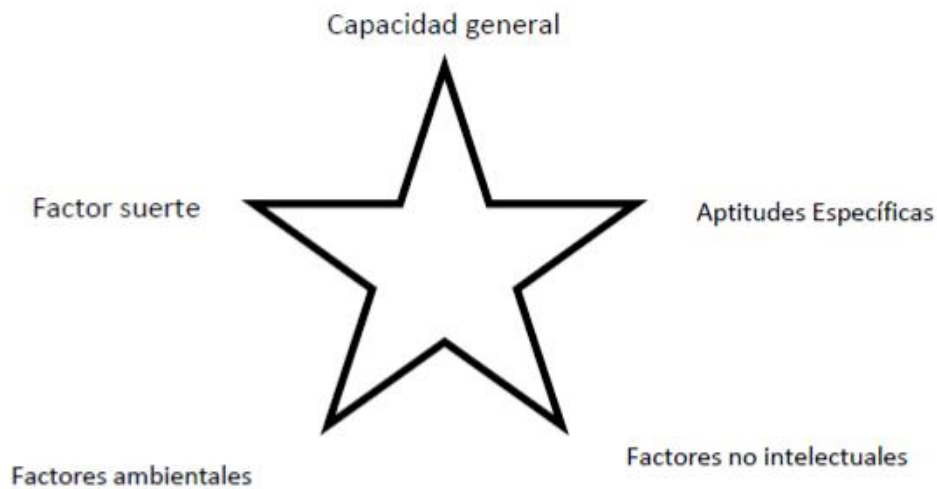
Fuente: Google imágenes

4.4. MODELOS SOCIOCULTURALES

Destaca el “Modelo Psicosocial” de *Tannenbaum* (1983) en el cual se representa la superdotación con una estrella de cinco puntas y cada una de ellas hace referencia a los cinco factores claves para ser considerado superdotado con CI igual o superior a 130:

1. Capacidad general “G”.
2. Aptitudes específicas: habilidades mentales primarias.
3. Factores no intelectuales (autoconcepto y motivación).
4. Factores ambientales y familiares.
5. Factor suerte u oportunidad.

Figura 6: *Modelo Psicosocial de Tannenbaum.*



Fuente: Google imágenes

Todos estos factores, deben darse debido a que la falta de uno de ellos no es compensada por los otros. Además, en este modelo se puede apreciar la importancia que tienen los contextos familiares, sociales y culturales en los que se desenvuelve el individuo y por ello hay que observar cómo se desenvuelven estos alumnos en cada uno de esos contextos para ayudarle en su mejora. Para Tannenbaum, sólo se puede observar al superdotado en la vida adulta basándose en sus criterios de productividad social.

5. HERRAMIENTAS PARA LA DETECCIÓN Y EVALUACIÓN

Según Jiménez (2000) la evaluación es “un proceso sistemático que sirve para recoger información el cual implica el uso de determinados instrumentos que permiten interpretar la información recogida y así poder realizar un juicio de valor y tomar las decisiones correctas para su mejora”.

Para realizar un proceso de detección es necesario que se empleen las herramientas específicas para comprobar con claridad aquello en lo que haya sospechas. En el caso de las AACC, es preciso ver el desarrollo del niño en su evolución, su ritmo de aprendizaje, el vocabulario que utilice, sus preferencias o intereses, sus relaciones sociales, etc. En los centros escolares, el profesorado colabora en su diagnóstico pero no es la persona encargada de evaluar, sino que los son los orientadores.

A continuación, voy a exponer algunas pruebas de detección que se trabajaran con las familias y el niño en el ámbito escolar y privado. En estas pruebas se evalúan los desarrollos neonatales, motores, cognitivos, sus niveles de creatividad, sus lenguajes, su nivel social, familiar y académico.

- ❖ *Escala de Inteligencia Stanford-Binet* (Lewis. M. Terman, 1916 y revisada en 1937, 1960, 1986 y 2003).
- ❖ *Escala de Inteligencia de Wechsler para niños (WISC IV)*. (D. Wechsler, 1939).
- ❖ *Escala McCarthy de Aptitudes y Psicomotricidad (MSCA)*. (D. McCarthy, 1972).
- ❖ *Escala de Evaluación de Sobredotados (GATES)*. (Gilliam, Carpenter y Christensen, 2000).
- ❖ *Cuestionario de Desarrollo Psicoevolutivo (CADIS)* (Fernández Reyes y Elías Guillén, 2001).
- ❖ *Escala Renzulli. Evaluación para la Valoración de las Características de Comportamiento de los Estudiantes Superiores (SRRBSS)*. (Renzulli, Smith, White, Callahan, Hartman y Westberg, (2001).
- ❖ *Escala de Detección de Sujetos con Altas Capacidades (EDAC)*. (Barraca y Artola, 2004).

6. PROPUESTA DE INTERVENCIÓN EDUCATIVA

6.1. PROGRAMA DE ENRIQUECIMIENTO

En este Trabajo de Fin de grado voy a desarrollar un Programa de Enriquecimiento dirigido especialmente para alumnos con altas capacidades intelectuales aunque será realizado por toda la clase para no hacer diferente a este alumnado. Este programa estará destinado para alumnos/as de 11 años (5º de Primaria) basado en la investigación sobre los países del mundo cuya información tendrán que recopilar en una maleta que irán elaborando manualmente para cuando la tengan finalizada exponerla a sus compañeros. Tendrán que buscar información relevante y lo que deben conocer para viajar a esos países que les gustaría recorrer.

6.1.1. Respuesta educativa

En nuestra legislación actual, según la LOMLOE (2020) redactado por el apartado cincuenta y ocho del artículo único de la L.O. 8/2013, de 9 de diciembre, para la mejora de la calidad educativa («B.O.E.» 10 de diciembre) por el que se expone en su **Artículo 76. Ámbito:**

“Corresponde a las Administraciones educativas adoptar las medidas necesarias para identificar al alumnado con altas capacidades intelectuales y valorar de forma temprana sus necesidades. Asimismo, les corresponde adoptar planes de actuación, así como programas de enriquecimiento curricular adecuados a dichas necesidades, que permitan al alumnado desarrollar al máximo sus capacidades.”

De esta manera, se puede comprobar que la ley actual incluye y hace alusión a la importancia y obligación legal de facilitar programas de enriquecimiento a los alumnos con AACC.

La propuesta educativa que pretendo desarrollar es un Programa de estimulación curricular basado en los diferentes países del mundo. Según la UNIR (2021) *“los programas de enriquecimiento curricular son medidas que se llevan a cabo para profundizar los contenidos, competencias y habilidades presentadas por el currículo de educación mediante actividades y experiencias de aprendizaje pensadas para los*

escolares con altas capacidades, consiguiendo así un aprendizaje variado, adaptado al nivel de desarrollo y potenciando las áreas necesarias para mejorar e impulsar sus capacidades.”

Este programa consiste en enriquecer a los alumnos con altas capacidades intelectuales concretamente, y consistirá en una investigación sobre los países que más les llamen la atención. Recopilarán información que irán reflejando en una presentación de Power Point como el idioma, la fauna, la flora, la moneda, etc. para después elaborar cada uno su maleta hecha con materiales donde muestren la información.

En este caso he escogido este tema, suponiendo que los niños con AACC tengan gran interés por la asignatura de Geografía y por ello considero importante realizar programas de enriquecimiento adaptados a los gustos e intereses de estos niños para llamar más su atención. Es importante destacar, que los programas de enriquecimiento no sustituyen el currículum ordinario. Mi tema escogido está incluido en el currículum y relacionado con aspectos de las distintas áreas:

- Matemáticas, para trabajar los diferentes tamaños de letras que van a incluir en sus presentaciones de Power Point o datos que se recojan de forma numérica.
- Lengua Castellana, porque tendrán que emplear la expresión oral y escrita y a su vez vocabulario variado.
- Ciencias Sociales, porque se tratan los diferentes países que hay en el mundo y sus localizaciones.

6.1.2. Descripción del centro escolar.

El Colegio Sagrada Familia (Hijas de Jesús) es un centro educativo situado en Valladolid. Fue fundado en el año 1922, situado primero en el Palacio de los Herrera y después en el de Villagómez siendo ampliado años más tarde en la Calle Fco. Javier Martín Abril, nº2 como centro de Primaria, Bachillerato Elemental y Superior e impartiendo además clases de Comercio y Música. En 1949 hasta 1972 fue una Escuela de Magisterio en la cual se cedió el patronato dependiente de la Diócesis. Entre 1969 y 1970, acorde con las nuevas leyes de educación se construye un nuevo edificio donde se sitúa actualmente, Carretera de Segovia nº1 donde se imparten los niveles de Preescolar, Primaria, Bachillerato Elemental, Superior y Preuniversitario. En 1990 el colegio acoge

el Plan de Integración de A.C.N.E.E. Durante todos esos años el centro se va modificando y adquiriendo diferentes niveles educativos.

Aunque haya estado dividido durante muchos años en dos edificios distintos, las familias y el profesorado lo ha considerado siempre como un único centro. Sin embargo, en el año 2005 se comenzó el proceso de unificación del colegio a elección y demanda de las familias. Finalmente se decidió dejarlo situado en la Carretera de Segovia debido al gran crecimiento urbanístico que tuvo la zona como el nuevo hospital Río Hortega, la buena comunicación con otras zonas urbanas y con otros pueblos. Por otro lado, otro punto a favor para su ubicación en esa zona fue el gran terreno que se disponía allí para la construcción de los edificios necesarios. La última y definitiva configuración del colegio es la mostrada a continuación:

- Educación Infantil:
 - Ciclo 1º: 6 unidades (no concertadas).
 - Ciclo 2º: 9 unidades (concertadas).
- Educación Primaria:
 - 18 unidades (concertadas).
 - 3 unidades de apoyo a la integración (concertadas).
- Educación Secundaria Obligatoria:
 - 12 unidades (concertadas).
 - 3 unidades de apoyo a la integración (concertadas).
- Bachillerato:
 - 4 unidades (no concertadas).

Por consiguiente, se le autoriza al centro la creación de las secciones bilingües en Inglés en el curso 2008/2009 en 1º de Educación Primaria con la intención de aumentarlo en cursos superiores. En el curso 2010/2011 se solicita la impartición de una Segunda Lengua Extranjera en 5º y 6º de Educación Primaria.

6.1.3. Características del centro.

Es un centro educativo que pertenece a la Fundación Educativa Jesuitinas. Tiene concertadas las etapas de 2º ciclo de Educación Infantil, Educación Primaria y Educación Secundaria Obligatoria. Sin embargo, las etapas de primer ciclo de Educación Infantil y Bachillerato son privadas. El objetivo principal del centro es evangelizar a las personas educándolas desde los 0 años hasta los 18 años. Ofrece un

modelo de educación basado en un clima como he comentado anteriormente evangélico, con un estilo propio caracterizado por estar formado por educadores y abrir las puertas a todo tipo de realidades y necesidades educativas a la inclusión. Pretenden formar a sus alumnos para que se conviertan en personas autónomas, creativas y comprometidas para que en un futuro puedan contribuir a formar un mundo más justo. Además, apuestan por un clima educativo basado en la sencillez y en la cercanía. Trabajan con una pedagogía centrada en la persona y en la implicación de todos los miembros que forman el colegio (alumnos, familias, profesorado, personal de administración...)

Actualmente, el centro cuenta con un total de 1060 alumnos distribuidos de la siguiente manera:

- Infantil: 1º Ciclo → 34 alumnos; 2º Ciclo → 199 alumnos.
- Primaria: 454 alumnos.
- Educación Secundaria Obligatoria: 298 alumnos.
- Bachillerato: 75 alumnos.

6.1.3. Características del alumnado.

En nuestra aula hay 22 alumnos. En general, es un grupo muy bueno y trabajador y realmente pueden servir de gran ayuda y poner bastante fácil el desarrollo de esta propuesta de intervención. Se puede observar a alumnos bastante buenos y rápidos en el desarrollo de las actividades y a otros con más dificultades y que necesitan más ayuda que el resto. Sin embargo, todos trabajan de la misma manera y nunca nadie se va quedando atrás.

Dentro de esta aula, nos encontramos a tres niños con Altas Capacidades Intelectuales, los cuales muestran un gran interés por la asignatura de Geografía y la localización de los lugares y es por este motivo el desarrollo de este programa. Durante el transcurso de las clases, estos alumnos se muestran desmotivados ya que quieren aprender contenidos de niveles más altos. Obtienen resultados académicos buenos y se relacionan con sus compañeros sin ninguna complicación.

6.1.4. Objetivos

Los objetivos que se pretenden conseguir con esta propuesta de intervención son:

- Profundizar los conocimientos sobre este tema de interés.
- Localizar países, capitales y ciudades del mundo.

- Valorar la diversidad de componentes naturales, sociales, culturales o económicos de los distintos países.

6.1.5. Contenidos

Los contenidos curriculares que se van a trabajar en la propuesta de intervención sobre la asignatura de Geografía son los siguientes:

- Utilización de las TIC para buscar y seleccionar información para aprender.
- Cartografía. Planos, mapas, fotografías aéreas, imágenes de satélite y otros medios tecnológicos. Escalas. Google Earth.
- Orientación y localización. Los puntos cardinales. Coordenadas geográficas: Latitud y longitud. La brújula y los sistemas de posicionamiento global (GPS). Planificación de itinerarios. Google Maps.
- La diversidad geográfica de Europa: relieve, climas, e hidrografía.
- La Unión Europea: países, instituciones y fines. Diversidad política, social y cultural de los países de la UE.

6.1.6. Estándares de aprendizaje

- Utiliza las TIC para elaborar trabajos adecuado a la terminología que se trabaja.
- Localiza los países, las capitales y las ciudades en un mapa.
- Localiza en un mapa el relieve de Europa, sus vertientes hidrográficas y sus climas.
- Reconoce los principales rasgos del relieve, los ríos y el clima de Europa.
- Localiza en un mapa los países miembros y sus capitales.

6.1.7. Criterios de evaluación

- Busca, selecciona y organiza información concreta e importante, la elabora y reflexiona para comunicarlo oralmente o por escrito.
- Realiza trabajos y presentaciones que supongan la búsqueda, selección y organización de textos de carácter geográfico.
- Emplea correctamente planos y mapas interpretando su escala y signos convencionales y maneja programas informáticos para visualizar diferente cartografía, con base en la fotografía aérea e imágenes de satélite.
- Identifica las principales unidades del relieve de Europa sus climas y su red hidrográfica.

6.1.8. Temporalización

El programa de enriquecimiento se llevará a cabo durante el mes de marzo del segundo trimestre escolar y su evaluación será en las dos primeras sesiones del mes de abril. Se realizará durante las clases de Ciencias Sociales que tienen tres veces por semana (lunes, miércoles y viernes) con una duración de una hora.

Las sesiones se realizarán en el aula habitual y en la de informática cuando se requiera la búsqueda de información. En todas las sesiones estará presente el tutor encargado de la asignatura, el PT para hacer las observaciones requeridas a estos alumnos y el resto de los alumnos del aula.

La estructura del desarrollo del programa estará planificada de la siguiente manera:

MARZO

Lunes	Martes	Miércoles	Jueves	Viernes	Sábado	Domingo
	1	2	3	4	5	6
7	8	9	10	11	12	13
14	15	16	17	18	19	20
21	22	23	24	25	26	27
28	29	30	31			

ABRIL

Lunes	Martes	Miércoles	Jueves	Viernes	Sábado	Domingo
				1	2	3
4	5	6	7	8	9	10
11	12	13	14	15	16	17
18	19	20	21	22	23	24
25	26	27	28	29	30	

6.1.9. Metodología

La metodología que se va a emplear para desarrollar este programa de enriquecimiento será el “Diseño Universal para el Aprendizaje” (DUA). Según *Rose, Meyer y Hitchcock*

(2005), es un modelo cuyo objetivo se basa en la reformulación de la educación proporcionando un marco conceptual con las herramientas necesarias para facilitar el análisis y la evaluación de los diseños curriculares y las prácticas educativas o para identificar barreras en el aprendizaje y poder promover propuestas de enseñanza inclusivas. (*Véase Anexo 1*)

Además, la metodología DUA propone un marco para realizar propuestas curriculares flexibles que puedan responder a las necesidades y capacidades de cada uno de los alumnos. Por consiguiente, se mostrarán los principios del DUA:

1. Proporcionar múltiples formas de implicación: hace referencia a la motivación e implicación que los alumnos manifiestan en sus aprendizajes. Este aspecto es fundamental para lograr un correcto desarrollo afectivo.
2. Proporcionar múltiples formas de representación: hace referencia a las diferentes opciones que podemos encontrar para percibir información. Por este motivo, se ofrecen múltiples opciones de lenguaje y símbolos para facilitar la comprensión.
3. Proporcionar múltiples formas de acción y expresión: hace referencia a cómo aprender los contenidos mediante el uso de metodologías activas.

Junto a la metodología DUA, este programa, además pretende que los alumnos alcancen los procesos cognitivos tanto de orden inferior como de orden superior de la Taxonomía de Bloom (es un modelo jerárquico que se emplea para clasificar los objetivos de aprendizaje en diferentes niveles de complejidad). La finalidad no es que se queden en los tres procesos de orden inferior (recordar, comprender y aplicar), sino que alcancen los procesos cognitivos superiores (evaluar, analizar y crear). (*Véase Anexo 2*)

6.1.10. Desarrollo de las sesiones

Como he explicado anteriormente, el desarrollo del programa de enriquecimiento se realizará durante 13 días lectivos los lunes, miércoles y viernes del mes de marzo en la hora de Ciencias Sociales y se empleará dos sesiones del mes de abril para su evaluación. Será dirigido para toda la clase, y siempre que los alumnos con AACC lo requieran se les proporcionará información adicional para enriquecer sus aprendizajes.

Se trabajará el tema sobre los países y las capitales del mundo y no tendrán examen sobre él. Se evaluará el proyecto final (Power Point, su maleta y exposición delante de los compañeros) y el trabajo realizado durante las clases.

Las actividades estarán explicadas y desarrolladas en los anexos. (*Véase Anexo 3*)

6.1.11. Evaluación

La evaluación de la propuesta será para toda la clase debido a que no hay examen y se valorará el trabajo final aunque se pondrá mayor atención a los alumnos con Altas Capacidades porque iba especialmente dirigido a ellos. Para evaluar emplearemos una rúbrica donde se valore el habla, el vocabulario empleado, el volumen de voz, la comprensión, la postura del cuerpo y el contacto visual durante la presentación y el contenido del trabajo. (*Véase anexo 14*) La nota final que obtenga cada alumno, será la que haya tenido en ese tema. Sin embargo, durante las exposiciones estarán presentes los PT del centro para evaluar a los alumnos con AACC con otra rúbrica a mayores. (*Véase anexo 15*)

La evaluación se dividirá en los siguientes apartados:

25% trabajos: se evaluará el trabajo realizado en clase para ver cómo están investigando y haciendo las tareas pertinentes. Es necesario comprobar la regulación del trabajo autónomo y si han ido realizando las tareas marcadas. Se hará un seguimiento para comprobar si los alumnos van realizando el proyecto final.

15% comportamiento: evaluaré su actitud frente al trabajo y a las propuestas didácticas que se plantean.

60% trabajo final y exposición: Será evaluado a través de las rúbricas que tendrán los profesores y PT durante las exposiciones.

7. CONCLUSIONES

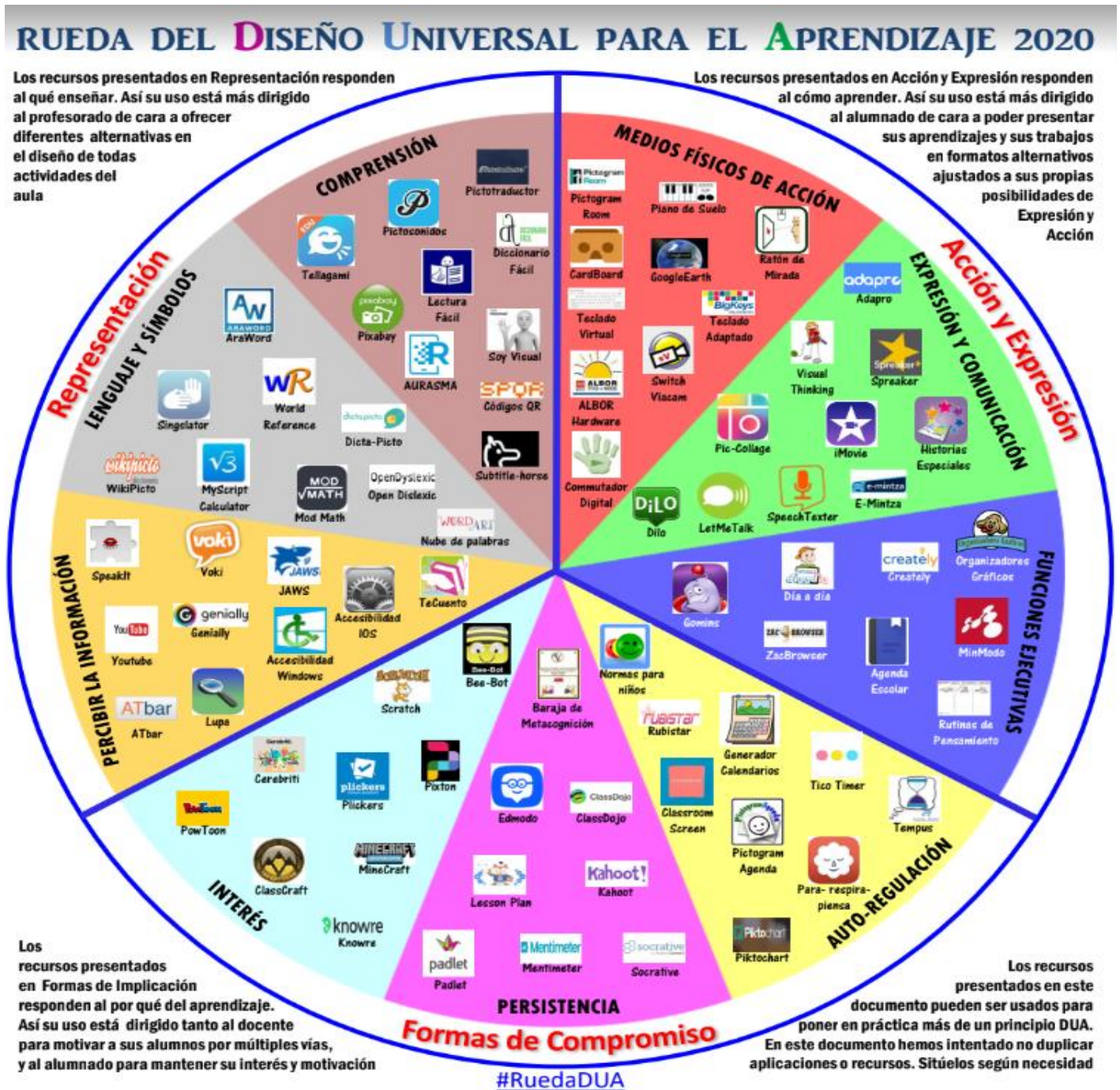
Como conclusión al trabajo que he realizado, considero que es importante dar visibilidad e importancia al alumnado con Altas Capacidades Intelectuales. Tras investigar las características de estos alumnos, los diferentes perfiles que pueden presentar o los indicadores que nos permitan sospechar un diagnóstico, es necesario que todo maestro deba estar preparado y cualificado para poder actuar con ellos en cualquier momento y poder ofrecerles una educación de calidad adaptándose a sus necesidades y así evitar el fracaso escolar.

Siempre que se sospeche que un niño pueda tener Altas Capacidades Intelectuales es necesario una detección temprana para establecer las medidas de intervención que mejor los favorezca. Estos alumnos en los centros escolares son excluidos y clasificados como “raros” o “listillos”. Por este motivo, se ve la necesidad de integrar en todo momento al alumnado con Altas Capacidades en la misma aula con sus compañeros. Para ello, he creado una propuesta de intervención para que sirva de ayuda en mejorar su desarrollo cognitivo y puedan trabajar las mismas actividades con el resto de sus compañeros y de esta manera poder ampliar sus conocimientos y sus curiosidades para evitar el aburrimiento y la desconexión en contenidos repetitivos. Los programas de enriquecimiento curricular son unas de las medidas más integradoras y efectivas porque se puede conseguir que salgan beneficiados tanto el propio alumnado con AACCC como el resto de la clase.

El alumnado con Altas Capacidades Intelectuales es una realidad y no la podemos evitar. Es responsabilidad de todos los que forman la comunidad educativa investigar o formarse para conseguir recursos o propuestas curriculares que permitan a estos alumnos desarrollar sus altas capacidades. No podemos permitir que muchos niños aún no hayan sido diagnosticados a tiempo por el desconocimiento de esta necesidad específica.

8. ANEXOS

Anexo 1: Diseño Universal para el Aprendizaje.



Fuente: Google imágenes

Anexo 2: Tabla Taxonomía de Bloom.

ATENCIÓN PSICOEDUCATIVA ALUMNADO ALTAS CAPACIDADES INTELECTUALES

← Procesos cognitivos de orden inferior

→ Procesos cognitivos de orden superior

RECORDAR		COMPRENDER		APLICAR		ANALIZAR		EVALUAR		CREAR					
Recordar hechos/datos sin necesidad de entender. Se muestra material aprendido previamente mediante el recuerdo de términos, conceptos básicos y respuestas.		Mostrar entendimiento a la hora de encontrar información del texto. Se demuestra comprensión básica de hechos e ideas.		Usar en una nueva situación. Resolver problemas mediante la aplicación de conocimiento, hechos o técnicas previamente adquiridas en una manera diferente.		Examinar en detalle. Examinar y descomponer la información en partes identificando los motivos o causas; realizar inferencias y encontrar evidencias que apoyen las generalizaciones.		Justificar. Presentar y defender opiniones realizando juicios sobre la información, la validez de ideas o la calidad de un trabajo basándose en una serie de criterios.		Cambiar o crear algo nuevo. Recopilar información de una manera diferente combinando sus elementos en un nuevo modelo o proponer soluciones alternativas.					
PALABRAS CLAVE:		PALABRAS CLAVE:		PALABRAS CLAVE:		PALABRAS CLAVE:		PALABRAS CLAVE:		PALABRAS CLAVE:					
Elegir	observar	mostrar	preguntar	Actuar	emplear	practicar	Examinar	priorizar	encontrar	Medir	opinar	argumentar	Adaptar	estimar	planear
Copiar	omitir	deletrear	Generalizar	Identificar	seleccionar	agrupar	Centrarse	agrupar	asumir	Evaluar	premiar	testar	Añadir	experimentar	testar
Definir	rastrear	afirmar	Clasificar	Calcular	elegir	resumir	Razonar	destacar	causa-efecto	Decidir	debatir	convencer	Construir	extender	sustituir
Decir	cuándo	duplicar	Comparar	Entrevistar	planear	desarrollar	Inferencia	separar	aislar	Apoyar	explicar	seleccionar	Cambiar	formular	reescribir
Citar	repetir	qué	Contrastar	Enseñar	transferir	interpretar	Comparar	distinguir	reorganizar	Defender	comparar	deducir	Combinar	hipotetizar	suponer
Leer	relacionar	nombrar	Parafrasear	Usar	demostrar	categorizar	Dividir	motivar	diferenciar	Justificar	percibir	recomendar	Componer	innovar	teorizar
Quién	listar	repetir	Informar	Conectar	dramatizar	construir	Buscar	similitudes	descomponer	Criticar	probar	estimar	Compilar	mejorar	pensar
Recitar	escribir	localizar	Inferir	Planear	manipular	resolver	Inspeccionar		Investigar	Juzgar	influir	persuadir	Componer	maximizar	simplificar
Cómo	dónde	Memorizar	Interpretar	Simular	seleccionar	unir	Simplificar		categorizar	Valorar	demostrar		Crear	minimizar	proponer
Por qué	reconocer		Explicar	Hacer uso	organizar		Preguntar		ordenar				Descubrir	modelar	visualizar
			Expresar				Elegir		poner a prueba				Diseñar	modificar	Desarrollar
			Traducir				Establecer		observar				originar	Elaborar	transformar
ACCIONES	RESULTADO	ACCIONES	RESULTADO	ACCIONES	RESULTADO	ACCIONES	RESULTADO	ACCIONES	RESULTADO	ACCIONES	RESULTADO	ACCIONES	RESULTADO		
Describir	Definición	Clasificar	Colección	Desempeñar	Demostración	Atribuir	Reseña	Atribuir	reseña	Construir	anuncio				
Encontrar	Hechos	Comparar	Ejemplos	Ejecutar	Diario	<u>Deconstruir</u>	Gráfica	Comprobar	gráfica	Diseñar	película				
Identificar	Etiquetado	Ejemplificar	Explicación	Implementar	Ilustraciones	Integrar	Lista de control	Trazar	base de datos	Trazar	juego				
Listar	Listado	Explicar	Etiquetado	Usar	Entrevista	Organizar	Base de datos	Idear	informe	Idear	dibujar				
Localizar	Cuestionario	Inferir	Listado	Emplear	Interpretación	Esquemmatizar	Gráfico	Planificar	hoja de cálculo	Planificar	plan				
Nombrar	Reproducción	Interpretar	Esquema	Realizar	Simulación	Estructurar	Informe	Producir	encuesta	Producir	proyecto				
Reconocer	Test	Parafrasear	Cuestionario		Presentación		Encuesta	Hacer		Hacer	cancelación				
Recuperar	Cuaderno	Resumir	Resumen		Dibujo		Hoja de cálculo				Historia				
	Fotocopia		Muestra y cuenta								Producto audiovisual				
PREGUNTAS	PREGUNTAS	PREGUNTAS	PREGUNTAS	PREGUNTAS	PREGUNTAS	PREGUNTAS	PREGUNTAS	PREGUNTAS	PREGUNTAS	PREGUNTAS	PREGUNTAS				
¿Puedes enumerar...?	¿Puedes explicar que está ocurriendo...?	¿Cómo usarías...?	¿Qué ejemplos sobre...puedes encontrar?	¿Cuáles son las partes o rasgos de...?	¿Qué conclusiones extraes de...?	¿Estás de acuerdo con...?	¿Cuál es tu opinión sobre...?	¿Qué cambios harías para...?	¿Cómo mejorarías...?	¿Cómo mejoraría...?	¿Cómo adaptaría... para...?				
¿Puedes recordar...?	¿Cómo clasificarías...?	¿Cómo organizarías... para presentar...?	¿Cómo aplicarías lo que has aprendido para desarrollar...?	¿En qué aspectos está...?	¿Qué evidencias de... encuentras?	¿Cómo comprobarías...?	¿Sería mejor si...?	¿Qué pasaría si...?	¿Podrías proponer una alternativa?	¿Qué pasaría si...?	¿Cómo adaptaría... para...?				
¿Cómo ocurrió...?	¿Cómo compararía/contrastaría...?	¿Qué enfoque usarías para...?	¿Qué aspectos seleccionarías para mostrar...?	¿Por qué opinas que...?	¿Puedes distinguir entre...?	¿Por qué ese personaje...?	¿Por qué ese personaje...?	¿Podrías elaborar... basándote en...?	¿Puedes proponer una alternativa?	¿Podrías elaborar... basándote en...?	¿Cómo adaptaría... para...?				
¿Cómo es...?	¿Cómo podrías parafrasear el significado de...?	¿Qué preguntas harías en una entrevista a...?	¿Qué es la mejor respuesta...?	¿Qué motivo hay para...?	¿Qué ideas justifican...?	¿Cómo valorarías...?	¿Cómo valorarías...?	¿De qué forma evaluarías...?	¿Podrías formular una teoría alternativa?	¿De qué forma evaluarías...?	¿Cómo adaptaría... para...?				
¿Cómo describirías...?	¿Cómo resumirías...?			¿Puedes hacer un listado de las partes...?	¿Qué conclusiones extraes de...?	¿Cómo determinarías...?	¿Cómo determinarías...?	¿Qué harías para maximizar/minimizar...?	¿Podrías formular una teoría alternativa?	¿Qué harías para maximizar/minimizar...?	¿Cómo adaptaría... para...?				
¿Podrías explicar...?	¿Qué puedes decir sobre...?			¿Qué ideas justifican...?	¿Qué evidencias de... encuentras?	¿Qué información podrías para apoyar tu punto de vista?	¿Qué información podrías para apoyar tu punto de vista?	¿Podrías construir un modelo que cambie...?	¿Qué información podrías para apoyar tu punto de vista?	¿Podrías construir un modelo que cambie...?	¿Cómo adaptaría... para...?				
¿Cómo mostrarías...?	¿Cuál es la mejor respuesta...?			¿Qué ideas justifican...?	¿Qué evidencias de... encuentras?	¿Cómo justificarías...?	¿Cómo justificarías...?	¿Se te ocurre un modo original para...?	¿Qué datos te llevaron a esa conclusión?	¿Se te ocurre un modo original para...?	¿Cómo adaptaría... para...?				
¿Quién fue...?	¿Podrías afirmar o interpretar en tus propias palabras...?			¿Qué ideas justifican...?	¿Qué evidencias de... encuentras?	¿Qué datos te llevaron a esa conclusión?	¿Qué datos te llevaron a esa conclusión?	¿Qué datos te llevaron a esa conclusión?	¿Qué datos te llevaron a esa conclusión?	¿Qué datos te llevaron a esa conclusión?	¿Cómo adaptaría... para...?				
¿Quiénes fueron los principales...?				¿Qué ideas justifican...?	¿Qué evidencias de... encuentras?	¿Qué datos te llevaron a esa conclusión?	¿Qué datos te llevaron a esa conclusión?	¿Qué datos te llevaron a esa conclusión?	¿Qué datos te llevaron a esa conclusión?	¿Qué datos te llevaron a esa conclusión?	¿Cómo adaptaría... para...?				
¿Por qué...?				¿Qué ideas justifican...?	¿Qué evidencias de... encuentras?	¿Qué datos te llevaron a esa conclusión?	¿Qué datos te llevaron a esa conclusión?	¿Qué datos te llevaron a esa conclusión?	¿Qué datos te llevaron a esa conclusión?	¿Qué datos te llevaron a esa conclusión?	¿Cómo adaptaría... para...?				

Fuente: Google imágenes

Anexo 3: Desarrollo y explicación de las sesiones del Programa de Enriquecimiento.

Sesión 1: Miércoles 2 de marzo.

En esta primera sesión, comenzaremos la explicación del tema que vamos a trabajar durante el mes y el proyecto final que se va a llevar a cabo. Previamente, antes de dar comienzo a la nueva unidad los alumnos completarán una ficha acerca de sus conocimientos previos sobre ello y a través de ella comprobaremos si nuestros alumnos con AACC saben más de lo que se va a trabajar y así nos permitirá crear el material necesario. Además, iremos comprobando los países o capitales a los que les gustaría

viajar a cada uno y así ir teniendo una idea para la realización del trabajo final. (*Véase Anexo 4*)

Después de haber completado la ficha se corregirá en conjunto para ir comprobando lo que saben y se compartirán las preguntas con el resto de la clase. Esas fichas serán recogidas por el profesor para observar los conocimientos, gustos e intereses de cada niño. Sobre todo nos fijaremos en las fichas de nuestros tres alumnos con altas capacidades para centrarnos en la primera pregunta de la ficha y comprobar si se requiere ampliarles países y capitales fuera de la Unión Europea.

El tiempo restante de clase será empleado para comenzar la nueva unidad.

Sesión 2: Viernes 4 de marzo.

En esta sesión, se continuará con la explicación de la unidad y se irá reforzando la memoria de las capitales y los países de Europa. Se les entregará una ficha para que peguen en sus cuadernos y la puedan ir estudiando en sus casas. (*Véase anexo 5*) Además, a los alumnos con AACC les daremos un mapa mundial que deberán de completar y colorear con las capitales del resto de países del mundo y una vez finalizado lo pegarán también en sus cuadernos. Esta actividad la haremos específicamente para ellos porque quizás ellos aprendan más rápido las que vamos a trabajar en este tema. (*Véase anexo 6*)

Después de la explicación, se les hará una actividad en forma de crucigrama para que les pueda resultar más entretenido trabajarlo. (*Véase anexo 7*) Se comprobará la rapidez con la que lo realizan los alumnos con AACC y si terminan los primeros se les entregará otra actividad con países fuera de la Unión Europea y así poder enriquecer su aprendizaje. (*Véase anexo 8*)

Sesión 3: Lunes 7 de marzo.

Si no se ha finalizado el tema, se terminará en esta sesión para comenzar el proyecto y poder hacerlo y terminarlo en clase sin llevarse trabajo a casa. Se les explicará en qué consistirá el proyecto final, cómo deberán hacerlo y qué materiales tendrán que preparar. Antes de comenzar a prepararlo, cada uno de los alumnos escogerá el país de la Unión Europea al que le gustaría viajar y los niños con AACC tendrán la opción de realizarlo con un país fuera de la Unión Europea si quisieran.

Para la elección se pasará una lista para ir apuntando los países escogidos y de esta manera el profesor pueda saber los que se van a trabajar y que no se haya repetido ninguno. Para finalizar la clase y hacerla un poco más entretenida, se realizará algún juego interactivo relacionado con los contenidos del tema y en ellos habrá preguntas o contenidos más difíciles para que los alumnos con AACC puedan responderlas. (*Véase anexo 9*)

Sesión 4: Miércoles 9 de marzo.

Comenzaremos esta nueva sesión explicando detenidamente los pasos que deben de realizar para el proyecto. Lo harán de manera individual y se centrarán en el país escogido en la clase anterior. Con él tendrán que realizar una presentación de Power Point la cual les mostraremos una plantilla para que la vayan siguiendo y completando (*Véase anexo 10*) y vayan recopilando ahí la información que precisan. Una vez que se ha explicado en qué consiste el trabajo, si todos lo han entendido iremos al aula de informática para comenzar con el Power Point.

Sesiones 5, 6, 7 y 8: Viernes 11 de marzo, lunes 14 de marzo, miércoles 16 de marzo y viernes 18 de marzo.

Durante estas sesiones, los alumnos irán completando sus Power Point buscando la información y las imágenes que precisen. Todos pueden añadir los apartados que vean oportunos. Es preciso que durante estas 4 sesiones puedan terminar la presentación, para que en las últimas cinco sesiones puedan empezar a hacer la maleta.

Sesión 9: Lunes 21 de marzo.

En esta sesión, si los alumnos no han finalizado su Power Point se les dejará 15 minutos para rematarlo. Una vez que todos lo tengan finalizado, se les dará las plantillas que necesitan y que deberán de ir coloreando y dibujando la información que tienen que reflejar de cada uno de sus países escogidos y se les entregará a cada uno una cartulina grande y pequeña de color marrón para hacer la maleta. (*Véase anexo 11*) Además, durante la elaboración de los materiales, tendrán presente las plantillas y la maleta realizada por el tutor por si requieren ver cómo se realiza o pueden sacar alguna idea. (*Véase anexo 12*)

En las plantillas deben meter la siguiente información:

- Cámara de fotos: los monumentos importantes.
- Maletín médico: las vacunaciones necesarias para estar en el país.
- Plato: comida típica.
- Prismáticos: en una lente dibujarán lo más representativo de la fauna y en la otra de la flora.
- Bandera: dibujarán la bandera del país escogido.
- Bocadillo: escribirán el idioma que se habla en ese país.
- Gorro de fiesta: las festividades más importantes.
- Cartera: la moneda empleada en el país.

Sesiones 10, 11, 12 y 13: Miércoles 23 de marzo, viernes 25 de marzo, lunes 28 de marzo y miércoles 30 de marzo.

Estas sesiones serán empleadas para ir realizando y montando la maleta. En todo momento dispondrán de la ayuda del profesor y se les ayudará en lo necesario. Sería conveniente que dejaran finalizadas sus maletas en la sesión 13 debido a que en las siguientes clases se realizará las evaluaciones de estas. En los siguientes anexos dejaré alguna imagen del trabajo realizado de los alumnos con AACC. (*Véase anexo 13*)

Sesiones de evaluación: Viernes 1 de abril y lunes 4 de abril.

En estas dos sesiones se realizarán las presentaciones de los trabajos de cada alumno. En ellas estará presente el PT del centro para prestar especial atención al trabajo realizado por los alumnos con AACC y comprobar si han completado toda la información o han añadido más y su interés por el país escogido. Cada uno tendrá 10 minutos para mostrar su trabajo y los alumnos deberán estar atentos porque se tendrá en cuenta sus valoraciones para la evaluación. Cuando los alumnos con AACC salgan a exponerlo los PT los valorarán con una rúbrica a mayores y así comprobar si esta actividad ha sido de su interés, si han buscado más información de la que se les pedía o si se han molestado lo suficiente. Estos resultados ayudarán a poder realizar otros programas de enriquecimiento y mejorar los errores que se hayan cometido.

Anexo 4: Ficha para comprobar los conocimientos previos del alumnado.

LAS CAPITALES DE EUROPA



**¿Conoces alguna capital más de países que no se encuentren en la Unión Europea?
Escríbelos.**

¿Qué país o capital te gustaría visitar? ¿Por qué?

Anexo 5: Mapa con las pa ses y capitales de Europa para pegar en sus cuadernos.



Fuente: *Pinterest*

Anexo 6: Mapa mundial con los países y sus capitales realizado por los alumnos con Altas Capacidades.

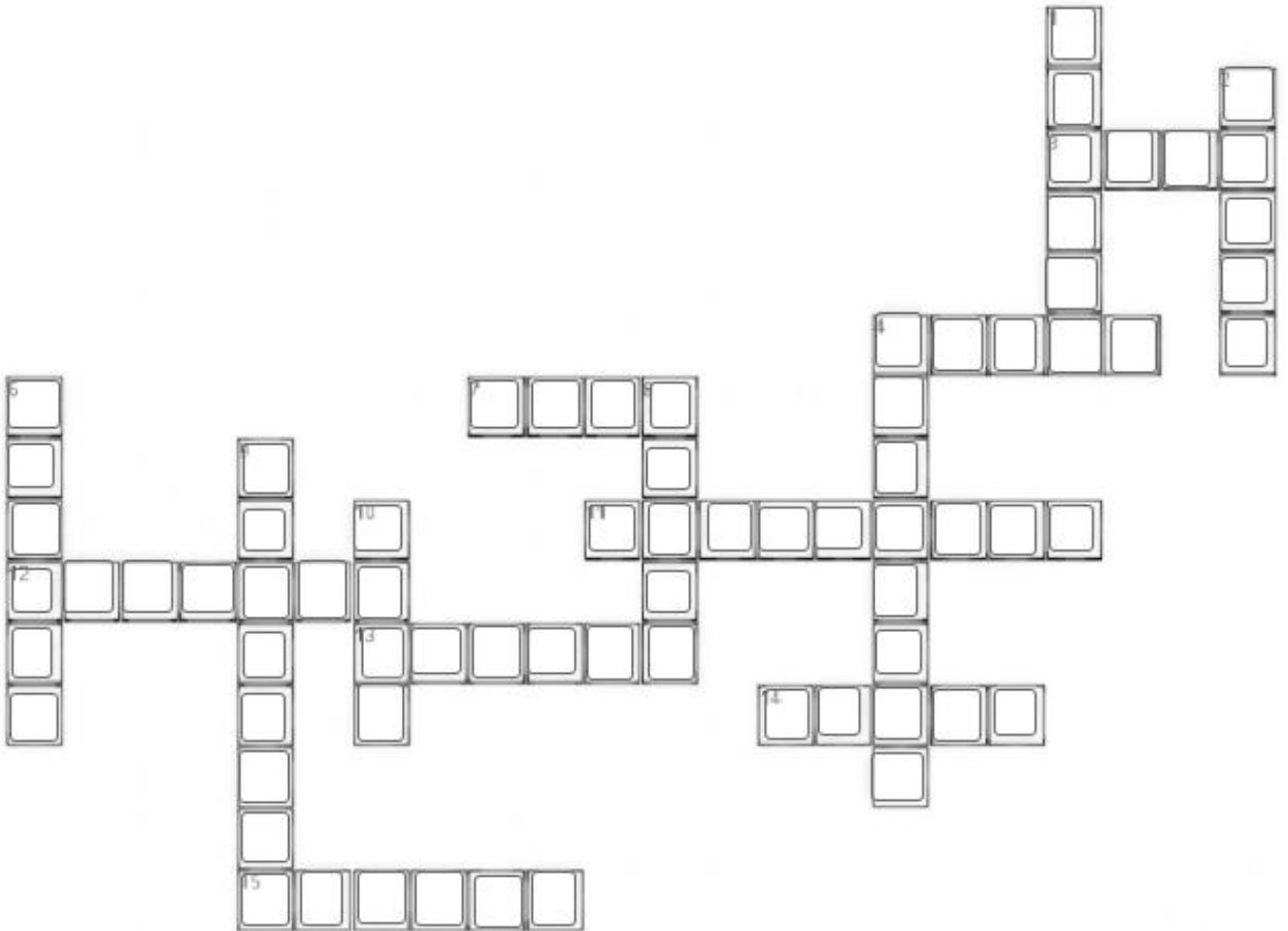
Mapamundi con sus países y capitales



Fuente: Foto tomada durante el periodo de prácticas realizada por los alumnos con Altas Capacidades de 5° de Primaria.

Anexo 7: Crucigrama

Capitales de Europa



Horizontales

- Capital de Italia
- Capital de Suiza
- Capital de Ucrania
- Capital de Islandia
- Capital del Reino Unido
- Capital de Portugal
- Capital de Rusia
- Capital de Grecia

Verticales

- Capital de Alemania
- Capital de Francia
- Capital de Rumanía
- Capital de Irlanda
- Capital de Australia
- Capital de Polonia
- Capital de Noruega

Anexo 8: Actividad adicional para los alumnos con Altas Capacidades en el caso de que terminen la actividad anterior.

CAPITALES DEL MUNDO

PAÍS	CAPITAL
Argentina	
Bolivia	
Brasil	
Chile	
Colombia	
Ecuador	
Guyana	
Paraguay	
Perú	
Uruguay	
Venezuela	
Rumanía	
República Checa	
República de Macedonia	
Nigeria	
Bielorrusia	
Senegal	
Malasia	
Marruecos	
Madagascar	
Kosovo	

Escribe debajo de cada bandera el nombre del país al que pertenecen.



Anexo 9: Juegos interactivos para trabajar de forma más lúdica.

Tomado de *Catalina Fernández* (2021).

[Ruleta de Palabras: Capitales y países de Europa \(geografía - capitales\) \(educaplay.com\)](#)

Creado por *Noelia Pérez* (2022)

[Editor de recursos educativos: Países y capitales \(educaplay.com\)](#)

Anexo 10: Plantilla de Power Point para la creación del trabajo final.



Bandera del país



Idioma que se habla

El idioma que se habla en España es el **español** aunque se hablan otras lenguas como:

- Catalán
- Euskera
- Gallego
- Valenciano
- Aranés

Vacunaciones

Las **vacunaciones** recomendadas o necesarias para viajar o vivir en este país son las siguientes:

- Hepatitis A
- Covid-19
- Influenza
- Hepatitis B
- Rabia

Moneda

La moneda que se utiliza en España es el **euro** y nos podemos encontrar con billetes y monedas.



Gastronomía típica

La **comida española** se caracteriza por el poco uso de las especias y la variedad de ingredientes dependiendo a la región del país.

En la **gastronomía española** también suele ser común el uso del aceite de oliva. Las platos más típicos de este país son:

- ❑ Paella valenciana
- ❑ Tortilla de patata
- ❑ Jamón serrano
- ❑ El cocido

Monumentos destacados

En España hay gran cantidad de monumentos valiosos y con gran historia que son visitados por miles de turistas a lo largo del año. Los más importantes son:

- ❑ La Alhambra
- ❑ La Giralda
- ❑ Sagrada Familia
- ❑ Mezquita de Córdoba
- ❑ Acueducto de Segovia
- ❑ Teatro romano de Mérida
- ❑ Plaza de España
- ❑ Alcazar de Segovia
- ❑ Murallas de Ávila
- ❑ Monasterio del Escorial



Flora y Fauna

España es el país europeo que más biodiversidad alberga. Esto es gracias a sus variados ecosistemas, su ubicación geográfica y sus particularidades geológicas. De hecho, es el país con más espacios declarados Reserva de la Biosfera por parte de la UNESCO.

❑ **Flora:** la vegetación más común en nuestro país son la encina, el pino albar, el pino carrasco, la rosa, el clavel, la amapola, la margarita, los cactus, el roble mediterráneo, el haya, el eucalipto, el castaño, la sabina o el alcornoque.



Flora y Fauna

❑ Fauna

Entre los grandes carnívoros destacan dos especies desaparecidas de buena parte de Europa Occidental: el **oso pardo**, que sobrevive en la cordillera Cantábrica y en ciertos enclaves pirenaicos, y el **lobo ibérico**, subespecie endémica de la Península. Aunque el carnívoro más emblemático es sin duda el **lince ibérico**. Mucho más numerosas son las poblaciones de **gato montés**, de **zorro rojo** o el **tejón**, el **turón** y la **comadreja**. Los herbívoros están representados por: el **ciervo común**, o el **corzo**. También está ampliamente extendido el **jabalí**.

Uno de los animales más representativos de nuestro país es el **toro**.

FIESTAS DE ESPAÑA

Festividades

Fiesta nacional de España (12 de octubre)

Día de la Constitución (6 de diciembre)

Semana Santa

Las fallas de Valencia

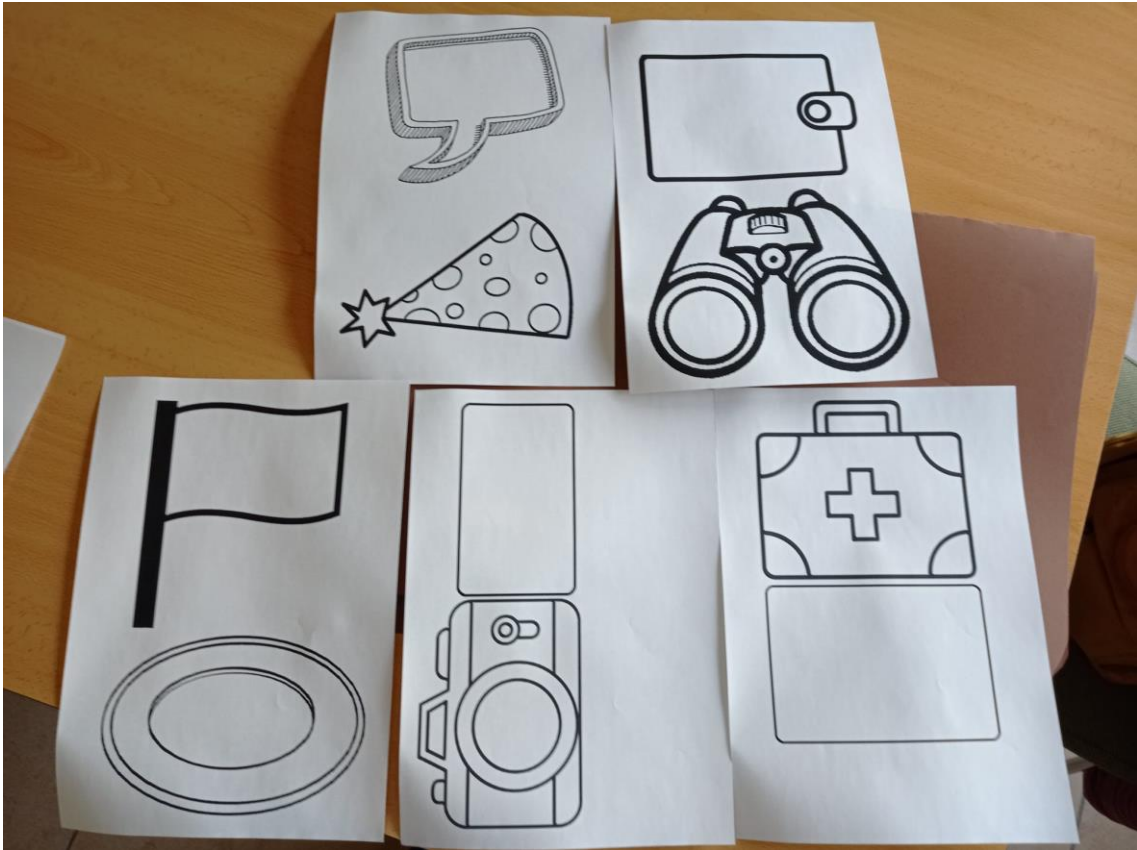
San Fermín (julio)

Feria de Abril

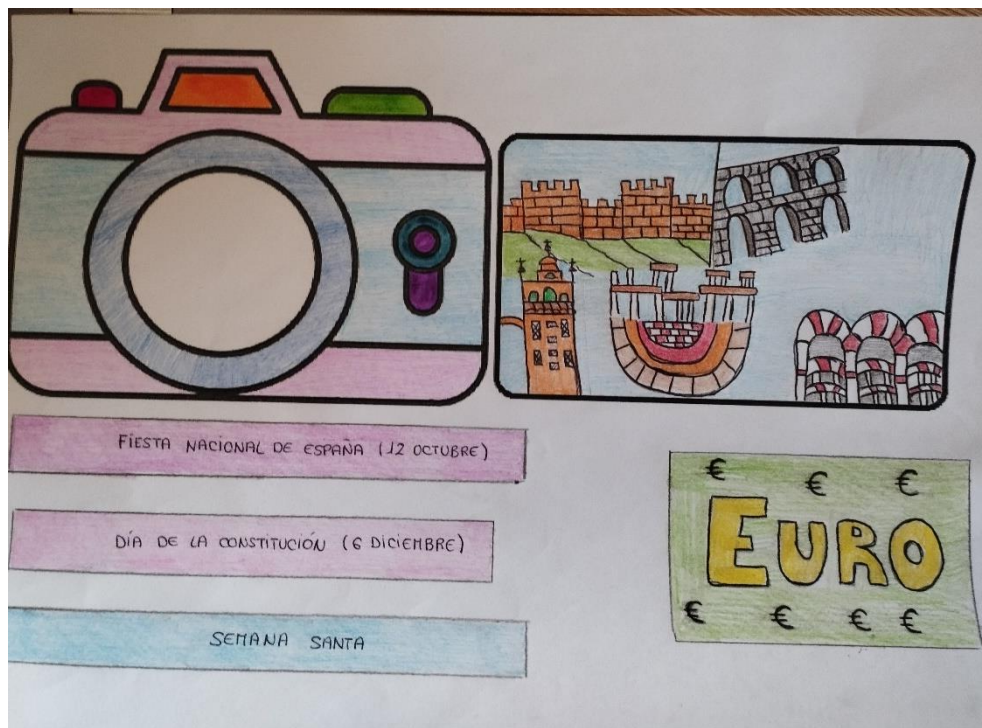
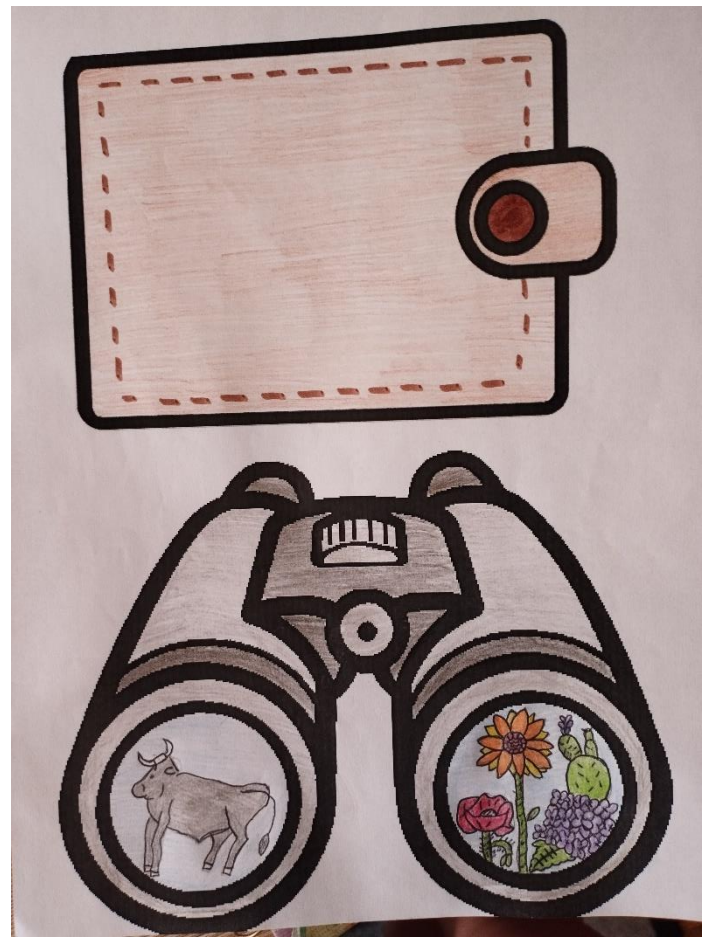
Villalar de los Comuneros (23 de abril)

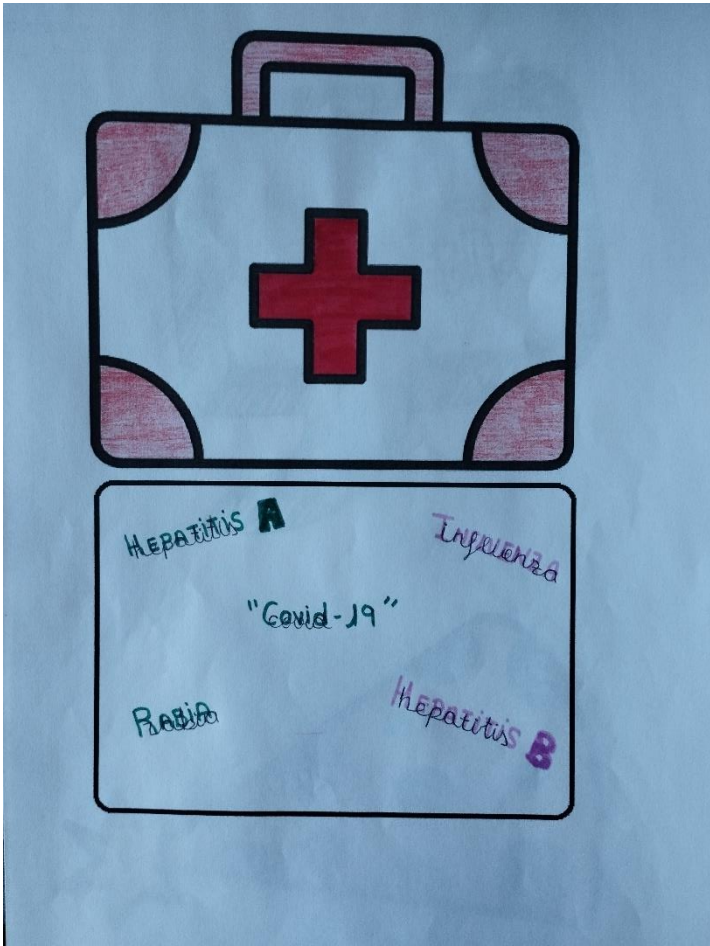
Fuente: *Noelia Pérez Herrero*

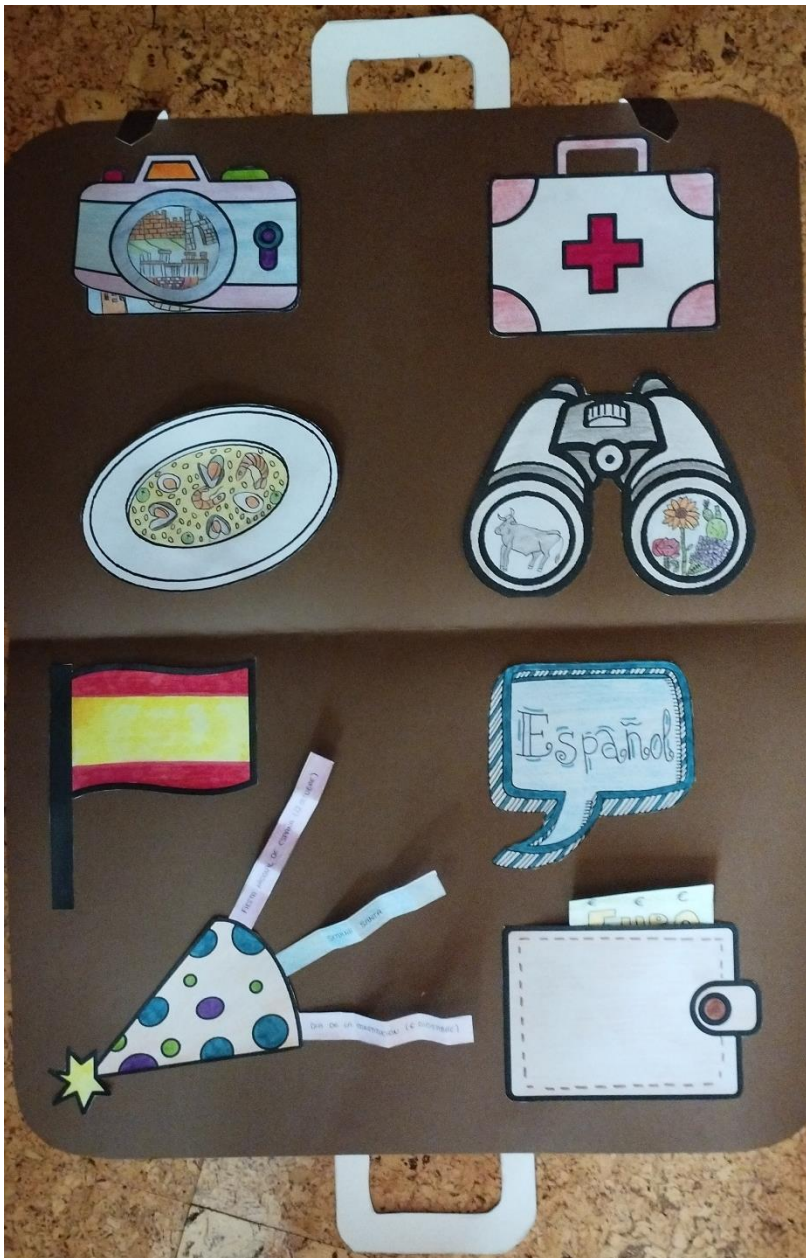
Anexo 11: Plantillas que se requieren para la realización de la maleta.



Anexo 12: Maleta elaborada por el profesor.







Anexo 13: Imágenes del trabajo que han ido realizando los alumnos con Altas Capacidades.



Anexo 14: Rúbrica para evaluar la presentación de los trabajos.

Rúbrica exposición oral

Rúbrica exposición oral	10	7	5	2
Habla	Habla despacio y con gran claridad.	La mayoría del tiempo habla despacio y con claridad.	Unas veces habla despacio y con claridad, pero otras se acelera y se le entiende mal.	Habla rápido o se detiene demasiado a la hora de hablar. Además su pronunciación no es buena.
Vocabulario	Usa vocabulario para la audiencia. Aumenta el vocabulario de la audiencia definiendo las palabras que podrían ser nuevas par ésta.	Usa vocabulario apropiado para la audiencia. Incluye 1-2 palabras que podrían ser nuevas para la mayor parte de la audiencia, pero no las define.	Usa vocabulario apropiado para la audiencia. No incluye vocabulario que podría ser nuevo para la audiencia.	Usa varias (5 o más) palabras o frases que no son entendidas por la audiencia.
Volumen	El volumen es lo suficientemente alto para ser escuchado por todos los miembros de la audiencia a través de toda la presentación.	El volumen es lo suficientemente alto para ser escuchado por todos los miembros de la audiencia al menos el 90% del tiempo.	El volumen es lo suficientemente alto para ser escuchado por todos los miembros de la audiencia al menos el 80% del tiempo.	El volumen con frecuencia es muy débil para ser escuchado por todos los miembros de la audiencia.
Comprensión	El estudiante puede con precisión contestar casi todas las preguntas planteadas sobre el tema por sus compañeros de clase.	El estudiante puede con precisión contestar la mayoría de las preguntas planteadas sobre el tema por sus compañeros de clase.	El estudiante puede con precisión contestar unas pocas preguntas planteadas sobre el tema por sus compañeros de clase.	El estudiante no puede contestar las preguntas planteadas sobre el tema por sus compañeros de clase.
Postura del cuerpo y contacto visual	A la hora de hablar la postura y el gesto son muy adecuados. Mira a todos los compañeros con total naturalidad.	La mayoría del tiempo la postura y el gesto son adecuados y casi siempre mira a los compañeros mientras habla.	Algunas veces, mantiene la postura y los gestos adecuados, y otras no. En ocasiones mira a sus compañeros.	No mantiene la postura y gesto propios de una exposición oral y, la mayoría de las veces, no mira a sus compañeros.
Contenido	Demuestra un completo entendimiento del tema.	Demuestra un buen entendimiento del tema.	Demuestra un buen entendimiento de partes del tema.	No parece entender muy bien el tema.

Anexo 15: Rúbrica complementaria para la evaluación del trabajo de los alumnos con AACC.

ÍTEMS	4	3	2	1
Organización del trabajo				
Temporalización				
Presentación atractiva				
Creatividad e imágenes				
Interés				
¿Ha reflejado su gusto por el tema en el trabajo?				
¿Ha añadido más información de la que se pedía?				

9. BIBLIOGRAFÍA

Chapela, M. T. S., Reyes, M. T. F., & Roig, P. E. (2010). *Cómo detectar y evaluar a los alumnos con altas capacidades intelectuales*. Díada.

Serrat, G. À., Torres, M. M., Unsión, P. A., Oton, R. R., Hidalgo, R. N., & Sanz, V. M. (2012). *ALTAS CAPACIDADES INTELECTUALES. (36) PAUTAS DE ACTUACION: 036* (1. ed.). Editorial Graó.

del Caño, J. A. E. M. M. P. M. (2013). *Alumnos con Altas Capacidades Intelectuales: Características, Evaluación y Respuesta Educativa*. Cepe.

Betrán, M. G. (2013). *Cómo reconocer a un niño superdotado: Una guía para identificar, entender y educar a un niño de altas capacidades (Padres e hijos)*. Libros Cúpula.

La Teoría de las Inteligencias Múltiples de Gardner. (2015, 29 mayo). Bertrand Regader. <https://psicologiaymente.com/inteligencia/teoria-inteligencias-multiples-gardner>

Mahamud, R. F. P. L. J. A. E. R. (2015). *A mí no me parece: casos prácticos para comprender la alta capacidad* (1ª ed., 1ª imp. ed.). Ediciones Paraninfo, S.A.

Qué son las Altas Capacidades Intelectuales. (2019, 16 junio). Altas capacidades y talentos. <https://www.altscapacidadesytalentos.com/que-significa-tener-las-altas-capacidades/>

Talento y Altas Capacidades. (2020). | Ministerio de Educación y Formación Profesional.

Metodología DUA: Diseño Universal para el Aprendizaje. (2020). Inspiratics.

<https://inspiratics.org/es/recursos-educativos/metodologia-dua-diseno-universal-para-el-aprendizaje/#:%7E:text=%20El%20DUA%20propone%20tres%20principios%20fundamentales%3A%20la%20expresi%C3%B3n%20respondiendo%20as%C3%AD%20a%20la...%20More%20>

Unir, V. (2021, 14 enero). *Programas de enriquecimiento curricular: ¿por qué son tan importantes para alumnos con altas capacidades?* UNIR.

<https://www.unir.net/educacion/revista/programa-enriquecimiento-curricular/#:%7E:text=Los%20programas%20de%20enriquecimiento%20curricular%20son%20medidas%20que,%C3%A1reas%20necesarias%20para%20mejorar%20e%20impulsar%20sus%20capacidades.?msclkid=3e9db6f5cec811ecbde60100911dfdda>

C. (2022, 14 marzo). *Informe Nacional sobre la educación de los superdotados 2022.* El Mundo del Superdotado. <https://www.elmundodelsuperdotado.com/informe-educacion-superdotados/>

Talento y Altas Capacidades. (s. f.). | Ministerio de Educación y Formación Profesional. <https://www.educacionyfp.gob.es/mc/neurociencia-educativa/plan/ejes/talento-aacc.html>